

玉葉

和書門	
五三一九五	號
一九三	函
一二	架
二六	冊

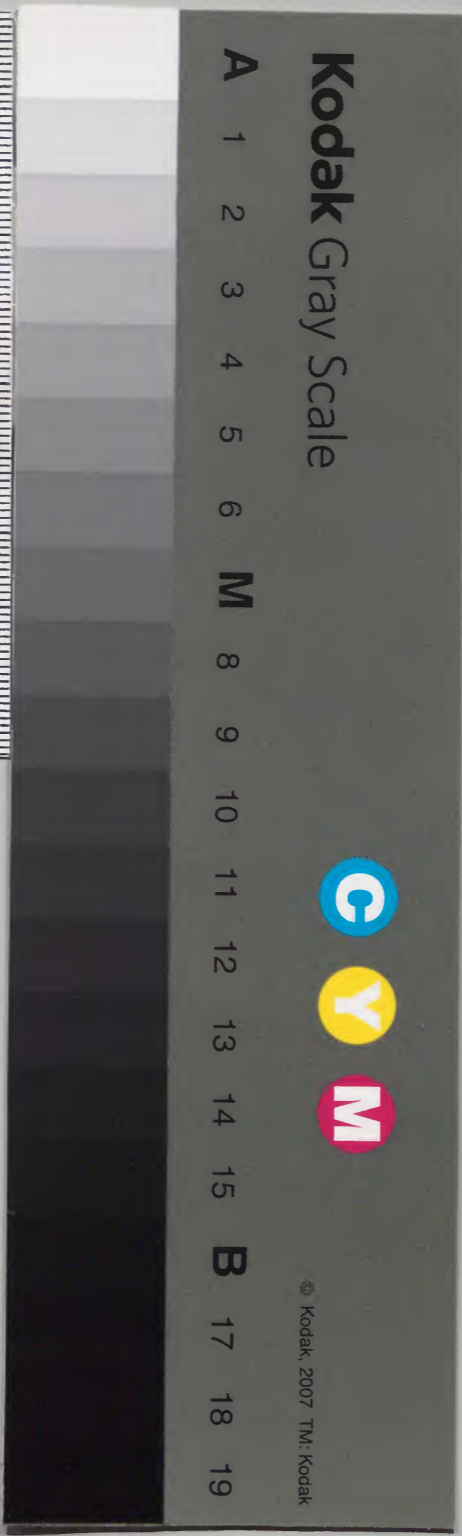
內閣文庫	
五三一九五	號
二六	冊
一四	架
一	函
和書	類

壽永二年

十月 十月
十月 閏十月
十二月

內閣文庫	
番號	和 53195
冊數	26 (16)
函號	161 103

四十一



壬集

日十

嘉永二年 十一月 十二月 十日 閏十月



十月大



聞

一日辰

天陰雨下晝間天晴及晚風吹傳

以前歸參興巨多之引出物云云賴朝哉

折紙中三箇条事云云

二日巳朝間天陰午後雲晴或人云賴朝所

申之三箇条事一平家所押領之神社佛

寺領忙如本可付本社本寺之由可被下
宣旨平氏滅亡為佛神之加護之故也云
一院宮諸家領同平氏多以虜掠云云
是又如本返給本主可被休人愁云云
一歸降參來之武士等各宥其罪不可被行
斬罪其故何者賴朝昔雖為勅勅之身依
全身舍今當伐君御款之任今又落參輩
之中自無如此之類哉仍以身思之雖為
敵軍於歸降之輩寬宥罪料可令存身命
云々此三箇茶裁折紙言上云云云云云



申狀不齊義仲等欲
御即位之間人人申狀去夜返遣親經之
許返奉今日到來可用紫宸殿之由有
院宣而依方角其沙汰未切云云
傳聞今年可有五節云云即位以前五節
久壽例二條院云云
三日甲午雨下至干今日服蒜惣九五合
也如只今者其驗未見
四日乙未陰晴不定及晚大夫火隆職未密
持素賴朝祈遣合戰注文并折紙等院御

使廳官所持叅云々件折紙不實先日所
聞然而為後代注置事

一可被行勸賞於神社佛寺事

右日本國者神國也而頃年之間謀臣之

輩不立神社之領不顧佛寺之領揮領之

間遂依其咎七月九日忽出洛城散之

處所守諸王法之佛神所加冥顯之罰給

也全非賴朝微力之所及然者可被行殊

賞於神社佛寺惟近年佛聖燈油之用途

已闕如每先跡寺領如元可付本所之由

早可被宣下候

一諸院宮博陸以下領如元可被返付

本所事右王候卿相御領平家一門揮領

教所然問領家忘其沙汰不能堪忍早降

聖曰之明詔可拂愁雲之餘氣攘灾厄

福之計何事如之哉賴朝尚領彼領等

者人之欲相同平家假欵宜任道理有

御沙汰者

一雖奸謀者可被寬宥斬罪事

右平家高徒落參之輩縱雖有科急可被

助身命所以者何賴朝蒙勅勅雖坐辜更
全露命今討朝敵後代又無此事哉忽不
可被行斬罪但隨罪之輕重可有涉沙汰
歟

以前三箇条莫一心所存如此早以此趣
可令許達給仍注大槩上啓如件合裁
記不違具注

五日丙申天陰此日依為蒜忌內不參御堂大
將所參也

入夜按案入道寶賢來依蒜慎而隔簾謁

之淡世間莫亦余有種々諛言之由聞及
且謝遣其吏也

七日戊戌天晴及晚小雨寂勝金剛院領伊賀

國四箇之皆悉停廢國司山本兵衛尉義
經歷院奏所停廢云云仍付恭經卿經院
奏今日以兼親所示送也如返事者大略

勿論事歟

八日己亥天晴傳聞一昨日賴朝進苑脚齋中

義仲等可伐賴朝之由結極吏云々恭經

卿之許遂札云々

又聞平氏等欲入鎮西之間猶恐國人等
猶歸到周防國云々
此日法皇幸石清水宮諸卿已下著束帶
供奉云々

九日庚子天晴靜賢法印來談世間事未賴朝
進使者忽不可上洛云々一秀平隆義亦
可入替上洛之跡二率數萬之勢入洛者
京中不可堪依此二故而洛延引云々化
賴朝為鯨威勢嚴肅其姓強烈成敗分明
理非斷變云々今度獻使者可辭申者三

席先生義廣上洛也本名義能又義仲亦不遂
平氏亂朝家尤奇使而忽被行賞之奈太
無謂云々申狀亦有其理歟此外多談雜
事不能具錄人亦不可不聞
傳聞義仲經廻播州若賴朝上洛者可進
起北陸方若賴朝忽不上洛者可伐平氏
之由交度云々
今日有小除日云々陰陽頭賀茂宣憲能
無名譽依重代哀者被抽伍歟尤可然又
賴朝沒本位之由被仰下云々

十日^{辛丑}朝晴午後陰風吹

傳聞去夜日吉諸社被加一階

二宮八王子客人宮十禪子

大行奉牛御子下八王子早尾

又紀伊國丹生高野社木各加一階

十三日辰天晴入夜雨下深更大而為方遠

向堂此日大夫史隆職奉談世上莫亦

院廳官官史生恭貞先朝為御使向賴重

為御使可赴坂東云件男奉隆職之許

語賴朝子細云不違記云云御即位

於南殿可被行而依方角之沙汰可氣禪

之由親經相催云云又云平氏史定入西

海了云云

十四日巳天晴辰刻大地震同刻歸宅尹火

云平氏去八月廿八日入鎮西了放火以

外云肥後國住人菊池豐後國住人的

本御方未來帰服云云

十五日酉天晴頭中將大将五節更重加催

猶申旨術之由了

十六日丁未天晴終日令沙汰御置文書夏天
文博士廣元主祝助晴光亦來示天夏夏
十三日雷電十四日大地震并鎮星入木
微之夏木也鎮星之夏殊重
十七日戊申天晴卯刻虹二筋其色如常自地
至良又東天赤光云云
親性入西山了基補相具行向為令見地
形也入夜雨下
傳聞義仲隨兵之中少起備前因而彼
國并備中國人亦起誓皆悉代取了即燒

拂備前國歸去了云云又聞義仲無

誓云云

十八日己酉午刻雨下此日悉印被登山了

日來自去六月下旬之被座近隣女院所而且依

被素願且隨予勸進今日寂上吉日被登

無動寺了昂自今夜入堂可被始祈也

親性昨日入西山同自今夜於如法佛前

可始行法也智詮又北并念誦同自今夜

可始修也

今日大將素中將相共密云有詩五節夏

可奉行之由仰光長依而勞辭申然而只
尔在里第放御教書於諸國之間吏許可
奉行之由重仰了仰光長依所勞辭申然
而只尔立里
今日夜精進行水被信心祈清依蒜忌内
二七日過了不及漏呪博經只心中之行
也
十日辛天晴已刻大将方見出穢物小兒五
即為此日穢其後彼家之人來予亭昇立

緣上但不居行住程之可為穢哉否依
不審為尋問召遣明基
傳聞去十八日賴盛卿遠電京中又報騷
申刻頭中將隆殿朝臣來依有穢疑呼緣
邊予在簾中長押上之依不疾出簾為示
五節之間奉前來也先日親宗御教書全
非御氣色之趣只文章所書歛之奇持
殊不示依此更可逃之狀只示爾子細詳

也參入御覽可被免之由同申了是余大
納言時令獻之例也

十一日壬子天晴穢莫明法博士基廣道宗明

基亦返莫到來云

一日數事

雖五躰具足無藏府之時為七日穢雖五

躰不具藏府之時為三十日穢已雖

有五躰腹中無藏府然者可為七日穢者

西人勤
久同前

穢始事

以具香為始例也不然之時只以見付可

為始者

西人
同前

一 乙所穢否事

甲所人參乙所晚香參上仲立縁上頃

六之歸參者以著座飲食為穢而今雖昇縁

上不居仍不論履之著否依不著座飲食

食不可為穢者

使參兩人助文同前但明基之著穢所履

六之參入晚縁下天昇者依履可為穢本

自從跡

二天

參者不可為穢云

依件亦勘文定七日穢子又此等不穢

廿二日丑天晴已刻火外記賴業來談世上

變竊所示之旨同愚案可謂賢士云才

誇之卿大夫未多入僻韻云政理与才

学素各别之道也

廿三日甲寅天晴奈良僧正逢書云來廿七日

寺家有指合變廿八九日之間有吉日者

可上洛云小兒為令討下被上洛之由

觸其由仍先日示之十九日依為吉日

同日次自是可見示之由答了即召陰陽師

賀茂右宣頭及晚來日簾幕間之今日

於院有御卜思食事始終吉凶如何云

兩度有御旨未時未時旨不使申時占吉

云因之遷參所申也余此次尋而事等

一 朔旦事

申云凡十九年為一章然者自初朔旦年

九年卜云之相當也云之久安朔旦以後

保元又朔旦冬至出來年當十四古來難

一章猶有無朔旦之例無縮年限中間有

朔旦之例仍有議信西被止了不待一章

之条雖有不重筭勅一切人朕是天之與
嘉瑞也而適而不被用之時人所願奇也
云々今度大略相當雖有祈之相望大部
叶答勅云々
一 御即位祈并方角事
申云去十四日有其沙汰初無實議可被
用官廳之由有沙汰而今度猶禁宸殿可
宜之由議出來而無移徙之禮之条如何
之由有評定冬至以前為王台其後又當
御遊軍方大將軍王相方定本所宿其所

者一夜付忌至于遊軍方者不論本所旅
所只八四十五日付忌仍無他所之可際
幸之故不能避遊軍之方春節以後無日
次十二月十九日戊遷幸元二日
也 即位可宜之由宣憲令申而在宣申
云猶被祀戊日不候也只當日拂曉有降
幸即位之後不日還御不可有一宿然者
不可及方角之沙汰御移徙以前被行所
位可無殊難之由申云々大內自閑院
一 當乾方云々

一 衰日中日晦等忌輕重事

九八日者小童衰日也九九日亦中日也

此日亦晦也仍問之

申云申日者不行吉事勿論晦日又不使

衰日者有不行吉事了文云

其文云修善拂惡云云余云如文者祈佛

神可拂惡之由也非可行吉事之意歟者

在宣云善シハ修ス惡ス可拂ス可讀之由

先達今存歟仍先達多申此由也云云然

而今仰又有其謂所詮晦日与衰輕重之

本文亦被行吉事例亦可注進云云

或人云義仲不賜上野信濃不可虐掠此

陸之由被仰遣了又賴朝之許以此併西

國可賜義仲不和平之由被仰了云云此

事依或不禱之申狀後竟僧正一昨日叅

院御持佛申此由法皇稱善而從僧正練

言忽被降此綸旨了云云此条愚案一切

不可叶凡國家滅亡之結願只在此莫可

彈指トク在朝廷之王假卿相編素貴賤

併顧私不在公實是愚而猶愚也非國者

一 無建家非君者無建親而身之安全先
可也國家靜謐之策策之也各恐左右敢
不黨言又皆無謀重事之量歟可悲也
九四日 卯天陰傳聞賴朝先日付院使也
令申莫木各無詳容天下者君之令訛給
此和氣攀緣所塞其路養乃以東欲虜掠
到也但此條不知實說
九六日 卯申到五位藏人親經來問御即位
之間莫先本人人所定申者於官廳不被
行此禮之由也而余先日內之相合親經

之處即以其趣卷聞仰云素處思食旨也
不可有實議於紫宸可被行之由被仰切
了而冬至以前乾自用院大內為王方春
節以前冬至以後為御遊年言仍春節以
後見御移徙之日曾無其日仍移徙行幸
之歟不可叶為之如何

十九日 戌日 被用移徙之條一條院自或御
費司遷御一條院見師尚之外無其例件
例班初度非大內猶今度可被憚又若又
即位之當日有渡御其日夕遷御如何外

記賴業因書頭在条々可計申云々
宣申此由云々
申云戌日遷幸例不可過一条院御移徒
之例避日忌事可重新造家也雖大内雖
初度不可准新牙事也然者於戌日之忌
者依彼例不可被憚但紫宸殿裝高御座
已准八省院自里内直幸大極殿被行即
位其例已多准彼例當日臨幸之条又以
不可有其難然者丙方共無難者可被用
無煩之儀云々當時天下之有攝管禮
法被就容易之条充下為上計歟者

親經亦補家司之由仰之領狀入夜歸宅

廿七日戊午天晴傳聞來月法皇可幸春日社

於申治撰政可被儲御膳已下難支云々

又聞此一西日今一重天下物忘不知何

事云々

廿八日己未天晴傳聞賴朝去十九日出國來

十一月朔比可入京是一定說云々又義

仲去廿六日或廿八日出國來月四五日

之間可入洛子賴朝為史雌雄云々因茲

院中已下天下之人皆以云々人皆有

可言歎可恐今日親經來辭五節
九日庚天晴雅賴卿來談世上事
獲麟畢了世也已失存命之計略
隨有樣可下向勢別之所知之
此大將可任大臣
棋政竊云自院被仰含有大將
可連而下官頻
之間莫其趣云此莫忽不可連
而下官頻望申如何松殿定被
愁歎於公意如何左右
只申可在教慮之由了云
定能卿若送云五節參入卿
覽莫相計進可被仰左右之由
其仰云一切

不可叶猶被懸者可辭退五節之由令申

廿日辛酉天晴自今日三箇殊始念誦信心
甚起可悅之

閏十月

一日戊壬天晴此日不融也所裁勅文辰刻虧
二初午刻禮未云云而午刻虧初申刻禮未
竿勅了相達歎先之雖時刻相透今日殊
永勅文了可尋之

依春日朝幣神事如常又書心經每月々
勤之日蝕御祈僧徒依神支配令住別屋也
二日亥天晴午刻右中弁光雅為院御使來
余依念誦之間不出容亭古簾前謁之廣
也先雅卿云天下乱逆速々無了時是偏
為崇德院惡霸之由世下誕奇也仍可建
神祠於成勝寺中之由慮一失仰彼寺
行事弁光長有其沙汰之処猶有御恐惟
去此被訪古者處占趣太不快云々仍重
被占可有故葬哉否之由中官告之由仍

就其趣可有沙汰之處先規已邂逅廢帝
及崇道天皇等之例大旨雖哉因史子細
不祥隨又莫幽玄專難被遵行隨宜可被
計行歛被仰彼息法印偏為彼沙汰被遂
行叶時議々歛將又自院可被差副別使
歛可令計申者兼又日時於院可被勅歛
又其地如何又准廢帝等例者可被置山
陵歛如此之間莫委思量可合奏者
申云先改葬奈雖不可必然偏就所占之
趣可被行之由被仰下不可及實議其上

沙汰之趣只可在 勅定但彼法印當時
現存尤可有便宜欲有其人自院被副卿
使有何妄哉於日時者尤於院可被勅欲
無其人又雖不被副人何事一有哉於其
所者暗只今雖計卷且被仰合波法印尤
宜欲兼又被置山陵事不可然欲其故八
中右以來依遺詔代々帝王已無此妄今
為蕩惡心被置山陵之条不合道理只然
佛教不可過被奉詔菩提欲云々光雅又
云平城上皇亂之時弘仁被申柏原山陵

一前任彼例保元亂之時被申案壽院一
所今度之妄又尤可被申彼寺欲而較加
法金剛院如何又可省告文武其使公卿
欲如何者

申云被了兩寺尤可然告文必可有使者
公卿四位殿上人之間可依時議光雅淨
了此妄惣非所擬欲
申刻頭并兼光來余謁之其議同光雅珍
也故語云平氏始雖入鎮西國人等依不始
用逃出向長門國之間又不入國中仍懸

四國了負能出家之天苗西國了云云此
由自周防伊予兩國進飛脚令申云云又
私義仲送使於兼光之許其男說如云云
無相透其上申云自前内府之許送使者
於義仲之許云於今者偏可帰降只欲乞
命云云此上神鏡劔室無克之障難被
奉迎取事第一之大事也次第沙汰又呂
乖說欽兼光又云可有改元之由賴業真
人令申因茲下然哉否下令計申御之由
有所氣色者申云今夜夏已絶常編然者

不待年之改忽被行政元已叶經史之意
尤可然者兼光語云北野御幸之別當
權別當共被補僧都云云此事未曾有也
別當親範入道子也云十未滿之人云云
又云伴頭北野社之内小神亦被增神位
之間輔正定義兩人加神階云云此夏驚
奇不亦彼兩人者昔仕朝端已是人臣也
今祝小神之祭氏人案欽非公家之所
知食而被加階級者已賜位欽其由緒如
何次第甚不當大略有若云欽勿論云云

良久柔光淨了

三日甲子天晴拂曉向西山為見草菴之地也

及晚歸路之次參詣東寺於金堂聊所作

之後歸宅

於西山如法佛前滿本尊咒遍

佛眼今日

修行中將相具之大將依渡物氣不伴之

五日

丙寅

天陰午後雨下依故院却月忌參卿

堂大將同之自頭中將之許大將五節攝

下管參入之儀之由以消息未兼親之許

申猶不及力之由了大將報狀

六日卯丁天晴申刻以中將隆房來仰大將五

節參入吏先以季長示返事之後余謂之

猶一切不可叶之由申切了凡家慣系入

御覽共勤仕之又自上難仕攝院又下仕

四人也而今勤可被混凡俗之奈專不可

然余先年奉仕之時故殿依奈良大眾莫

恐惑世間之間兩事共不勤仕之今度偏

下依彼例也中心雖存此旨上奏不出此

詞依善惡無分別之世間也

傳聞賴朝雖成上浩之間其實不可然云

又義仲今兩三日之間可歸洛下不越
洛中又可減亡云云被下仕裝束色目於
棋政基輔為使

八日己巳本會日恭山府君祭也

此日頭中將隆房朝臣來仰云余謁即位
日前被行節會例近則二条院是也其外
無所見彼例強不可為規模今度如何可
計卷者申云於有可被行節會之理者何
必被避彼例哉凡即位以前不可有南殿
出御歟代始初度節會無公卿之祭聊可

下有所憚歟然而於伴祭者被遂保元例不

可為臣准只惣以余年五節愚意所不耳

下心也所召者何先例亮周年無五節是者

列堅莫也此外有莫故如內裏燒不被行

五節例粗在之皆召雖非吉幸大禮以前

新嘗會素世之所疑也然而依永觀保元

例治義又在之猶雖非無幸之疑例及再

三偏可守其跡之處治義已非吉例之上

於今年者不可被在常途例神鏡劔

已從賊徒避宮出城朝端也悲哀何莫過

之武五節者雖為神夏已足遊宴也唱方
歲樂舞亂拍子專非呪三神之礼歟仍高
量彼是今年被停止五節尤可叶時議歟
抑今年可有朔旦之叙位每新嘗會者行
下名之礼如何依嘉業例雖亮周不合行
即位之叙位事雖權議礼為便宜歟者此
在大臣同申此由之隆房歸參此
聞忠親又申此旨云々
十日辛未依方遠泰御堂以并兼光御改元
十一日壬申晴傳聞五節夏下官申狀可然之

由人之沙汰大略可被停止歟云々入夜
定長告送云五節可被止之由有沙汰以
申將定令申歟云々
今日且送以并返事云々
頭并消息云々
改元夏先日系上之次申入儀了今年
被行儀之条何夏儀哉之由令申御儀
若留何月可被行儀哉因月例與朔旦
後歟向尚可令計申給之間可被仰下
儀也便宜之時得此御意如令參上儀

可令披露給仍恐
返事狀云
改元何月可被行哉
右如風雨者十二月
然者即位以前改元
若無其例者十二月
於不被踰年之祭者
謂叶時議歛至即位
例又乖道理者也抑
求例况於有先親哉
此祭勿論歛者退案

如此可被計披露之狀如件

後十月十日

右大臣

十二日
天晴隆房朝臣告送有議被止五
節之由尤善政也初依左大臣尸狀有可
有五節之沙汰今度被問之時被尸可被
止之由云云余初沙汰之時不預問今度
申狀被拋用歛

十三日

戊甲

天晴及晚大夫史隆職來談世間
奉平氏在讚岐國云云或說如存船奉具
主上并劔室在伊豫國云云但此祭未聞

實說云々又語云院衙使廳官泰貞去比
重向賴朝之許了仰趣無殊更與義仲可
和平之由也抑東海東山北陸三道之庄
國國領如本可領知之由可被宣下之旨
賴朝申請仍被下宣旨之處北陸道許依
恐義仲不被成其宣旨賴朝聞之者定結
辭歛太不便更也云々此事未聞驚奇不
少此事隆職不耐不審問泰經之處
答云賴朝雖可恐在遠境義仲當時在
京當爵有恐仍雖不當被除北陸了之由

令答云々天子之政豈以如此哉少人為
近臣天下之亂可止之期歟又語云北野小
神等補正神位贈位之間事未被決於社
雖被仰其由未被宣下云々此事偏定長
之不見也不能左右云々
又云卿即位於紫宸殿可被行之由一日
被仰了云々良久退出了入夜
資隆入道來令見大將所候之詩等加廢
答及深更退出了

十四日巳天晴申刻許人告云平氏無強前

十陣之官事多以被敗了仍自播磨更義仲
赴備中之由風聞隨又以御使被制止洛
申義了由而忽以上洛今夕明且之間可
入洛之由昨日夕飛脚到來其後院中之
男女上下周章無極恰如交戰場其吏漏
聞之間京中之人 去夜今朝之間運雜
物於東西遺妻子於土万人失色一天
騷動不可云故云、余遲聞之以使尋遣
範季院近許之知莫已實也云、去夜子
時經家朝臣妻產男子即夭亡云、賴

輔入道最愛之娘也入道在飯室遺吉了
云、父母現存推其哀物實以下悲凡今
年之產多有此聞可思莫歎今夜終夜不
寢法皇可有遂電之由世人咸疑之故也
然而遂無其事天曙了

十五日丙子自夜甚雨終日不止以并兼光河
送云改元事御即位前後之間事外記勅
申旨如此重可令計申者
外記申狀不写苗大畧賴業申前後可在
勅定之由師尚中今年改元不可然之由

欽返事之利兩本對原亦無異
改元事今度傳國之儀 異常篇依注
史之說任宝龜之跡不待踰年被改元号
尤可叶時議之由素可有申也而即位以
前之条乖例忘理仍令驚申許也
為消夏異鎮騷亂於行改元者事
為定準理雖可然論其实际頗無益欽只後
監之所及為令顯號令之有所呂也然則
年内改元有理無難何忽夏其議哉仰而
位同日後日之条彼是共不可有其難縱

准 跡雖改元号今就迹例被行礼仪有
何妨哉若然者後日可被行欽但兼日呂
勘文豫諧論自議之輩當日被作下始終
遂薰風首尾可相應欽西箇之間際期可
被進退欽凡無傍難無禁忌之夏只追隨
時宜下為者與故也者以此亦之趣可被
淺卷之状如件 年下計對亦之由跡亦時
師尚申状云依天夏輕異并天下乱逆
可被行改元欽不然者明年可被行今
年不可然之由令申也仍可申其子細也

只愚意所存者代々依受下守其文之
儀皆期踰年也今度為希代之立主仍
為於其有趣勅漢史晉史之例達神龜
室毫之例今年可省改元之由賴業勅
申之趣可被採用旨所許申也而此条
不申是非只為鎮乱申可省改元款之
由之条太無所詮仍注具旨言上定年
時議款又賴業勅文中閏月十一月等
之例不惡之由此条難被任目前不可
苦之由令存款此条勿論也人皆令融

所申出不知期政之遠乱又為難人莫
忘道理代人心於莫如此何為云々
今日義仲入京了其勢甚少云々
十六日丁丑雨下今日義仲參院条今兼仰又
令申云々子細可尋之
入夜大將中将密々有詩資隆入道在其
座
十七日寅戌天陰靜賢法印密々造送云昨日
義仲參院申云平氏一旦雖棄勝始終不
可及不重鎮西之輩不可与力之由仰遣

了又山陰道武士等係在備中國更不可
及恐云々又賴朝第九郎不知名大将甲卒
數万之軍兵企上洛之由所兼及也為防
其事可急上洛也若事為一定者可定向
為不實者非此限今兩三日之內可兼其
左右云々者已上義仲申狀也只今不可
及外聞竊所具中也云々不可兼其
平氏不可有不審之由令申奈甚以荒凉
事歟不可兼其
或人云賴朝郎徒不多以向秀平之許仍

秀平知賴朝之士卒無實心之由再思以
飛脚觸示義仲此時自東西可討賴朝之
由也云々得此告義仲不知平氏迷而停
洛云々如此事實否雖知事歟不可兼其
午刻藏人在衛門權佐親雅為院御使來
問云朔旦叙位以或日行之者賜下名位
記本之儀如何依嘉義例欲合行即位叙
位者亮闈之例也可計申者申之嘉義例
企不可被忘合行之外云實議者
十八日卯巳雨晴也醫博士經基來取姬君并

中將等齒。又主祝以定長來之見醫書
等及晚範季來談。世上幸此次伴男云。四
方皆塞中國之上下。併丁餓死。此事一切
不可疑於西海者。雖非謀弒之地。平氏在
四國不令通之間。又同變也。加之義仲之
怨。有君偏廢。幾賴朝歿。以後被欲殺義仲
死之由。成僻推歿。將有告示之人。歿者如
此之間。奉慈法皇。兼又疑。即遂電。更依之
忽奇。敗債之定。年丁迷上洛也。然而忽討
平家。事不可叶。平氏猶存者。西國之運上。

又不可叶。仍且為令討平氏。且為脇義仲
之意。趣法皇起自叡慮。早可令赴西國。御
也。只先不可有隙。示播磨國。然者南面。西
之住人等。皆而風丁示來也。其時。癸鎮西
等之勢。可謀伐平氏。之以後。不可有還。御也
此外。凡至他計云云。即以此。告示恭經云云
。其心。又示靜賢。法印。靜賢。又以服膺。然
而未。此旨。不達。天聽云云。余案云。所立之
一第。其理。可然歟。但若有隙。示西海者。偏
被釣。具義仲。不遠。乘賴朝之由。史定。今存

欽此天下猶雖一日賴朝有可執權之運
欽之由素所愚案也然者編被變彼賴朝
之奈尤可有思慮欽愚意所存只以道理
被仰聞彼是祈清佛神強不恐此勇士等
以正道被行天下者衆災可消也只先猶
可討平氏之由被仰義仲以別使者又賴
朝之許可被仰遣子細也至左右御下向
之奈猶非王者之期欽然而不口外者也
范季等之議可謂少人之謀下愚之世也
十九日辰庚天晴向堂有文書沙汰或人云來

其六日可有御遠行云是昨日范季意
見欽將又義仲奉具院已下為宗公卿等
不可向北陸之由風聞此兩事而欽元不能
左右云云
法皇自今日三箇日雖可參籠今比叡御
依天下物騷忽以還御云云凡院中近臣
周章無強云云不知何事
其日辛天晴早且大外記賴業來依昨日云
也粗有示作莫所中可然
先日靜賢法印為院御使向義仲之家作

云其心不說之由聞食子細如何不申身
暇俄可下向用東云云此莫亦不驚思食
也云云者申云奉悉君事二箇条其一被
召上賴朝事雖申不可然之由云所義引
猶以被召遣了其二東海東山北陸亦之
國之則被下之宣告云若有不隨此宣告
之輩者隨賴朝命可追討云云此狀為義
仲生涯之遺恨也云云又於下向東國之
条有賴朝上洛者相迎可射一矢之由素
所中而已以差教万之精兵令企上洛

其身上云云仍為相防欲下向更不可驚思
食抑奉具君可諒戰場之由議申之旨聞
食返云恐申無極至矣也云云其_中上義仲
靜賢淨系欲申此由之処依御行法之間
不能申入然問義仲重以使者示送靜賢
之評云猶云用東御幸之条殊恐申早可
義執奏之人云云伴奉昨日行家以下一
族源氏亦會合義仲宅議定之間可奉具
法皇之由其議出來而行家光長亦一切
不可然若為此議者可遠背之由執論之

間不遂其事以伴子細行家令密達天
聽云云義仲申無實定以詐偽歟為恐
兼又義仲殊有申請事云云可討賴朝之
由賜一行之證文欲見東國之序徒亦云
此事已大事也不能左右云云
又傳聞平氏黨類出九國向四國之間甚
魁弱而今度官軍效績之間平氏得其衆
勢太强盛於今者假不可得退伐云云而
義仲亦祿甚安平之由是又偽言之云云
天下滅之只在今來月歟

廿一日壬午雨降義仲所望兩条可討賴朝之
由申賜御教書事并宣旨之趣非御定者
奉行之人聊可有勳奏之条共以不許云
此上今一重令攀緣歟云云凡此兩条
之望太以不當無許容之条尤有其謂歟
或云平氏已來備前國凡養作以西併靡
平氏了殆及播磨云云
疑者若義仲子平氏同意歟云云
又云基家卿遂電云云依為賴盛之聲義
仲有意趣云云恐其事令隱居歟

六 二日未發天晴傳聞今日義仲泰院又聞
賴朝使雖來伊勢國非謀叛之儀先日宣
旨云東海東山道亦庄士有不服之輩者
觸賴朝可被沙汰云云仍為施行其宣告
且為今仰知國中亦遣使者也云云而國
氏亦惡義仲亦徒亦之暴虐奇妄於賴朝
之使切塞鈴鹿山射義仲行家亦之亦徒
了云云因之義仲亦遣伊勢國了今
日家重書等遣山上了法印無動寺房也
九 三日甲申天晴早且人告今夕明且之間

法皇可幸南都云云疑者可引籠吉野給
欵但未一定云云已刻觀性法橋來語云
少將公衡依大宮權亮能保賴朝之之緣
公衡者能頗成恐云云午刻靜賢法印來
保妹夫也語云云夜義仲泰院以靜賢泰經亦傳奏
云云其中狀云先奉取院了引籠北陸之
中風聞以外至安無極之恐也此事所相
伴之源氏等已指行家所執奏欵返恐申早
可兼證人也云云次平氏當時亦遣討使
忒不便以三郎先生義廣欲令討又依恐

平氏之入洛院中之緇素洛下之貴賤運
資財匿妻子大非穩便早可有卿制止此
三箇条也云云作云先可奉取院之条全
非源氏亦之執奏只世間普依為申事而
聞食也然而全以無卿信用不及沙汰云
云次義廣追討使事院被作切賴朝殊存
意趣之者歛云云者靜賢之云安云可奉
具院事不可必然更歛云云事理又無其要
事也只每事不許忿怒之間若逃籠北陸
歛其時存意趣之輩云武士云院近臣自

報怒歛然者定物強乎云云武士中
殊結意趣云云又院近臣降然其怒不及
如恭經同内云云忍云云
他人歛云云又云彼宣告之趣事定長傳
宣兼光宣下云云被問兼光之處即政直
了而以不直以前之宣告聞及歛全不可
被用事也以其由可被作義仲之由兼光
申云云良久歸出傳聞拱政愛物母堂
等昨日曉遣鞍馬方了云云又入道南白
家中太以鼓騷云云又聞義仲即徒亦多
遣伊勢國養濃國等了京中無勢云云平

明語云平氏再可盤昌之由有衆人之夢
想亦云之範季申云昨日謁義仲如申狀
者無謀反之儀云々入夜定能卿來談也
上院申事亦南都臨幸事未聞及云々
大 四日 酉 天晴傳聞義仲重申院曰以義廣
可進計平氏之由申請不許之条未得其
意猶狂欲遣義廣兼又賜備後國於彼義
廣以其勢可討平氏云々仰云全非不許
之儀伴男聞食死弱之由仍不可討之由
思食故不被作左右也而猶可回之由於

計申者不可及異儀云々國事亦思食不
但忽不可被任官吏云々平氏之由亦不可
奈良僧正送札云自院密云有云仍明日
白地下上洛云々
大 五日 戌 天晴此日奉鳳笙二管於賀茂社
一上下各奉琵琶一面於春日社奉龍笛一
管於熊野但須給智詮阿闍梨後日奉詣
了合為大將壽命長遠祈請兼又天下亂
逆之間一門之家中為安穩太平也仍余
及大將神亦修被如洗浴入夜方遠向堂此

夜奈良僧正上洛云々
傳因賴朝起相摸鎌倉之城將可住遠江
國是以精兵五万騎北陸一万余東山一万余
可計義仲等為令沙汰其事云々須其身
參洛之處奥州秀平又率数万之勢已出
白川開云々仍疑波襲來追箇中途下伺
形勢云々去五日赴城云々
廿六日丁天晴今日終日令見沙汰師景文
書亦傳聞義仲猶可討平氏之由有院宣
整領狀云々又聞義仲觸與福寺衆徒云

為討賴朝可赴用東可相伴云々衆徒不
兼引云々入夜帰宅
此日五位藏人親雅作大将之朝旦日必
可出仕者申兼了之由云々此夜大将中
將竊有諸詩云々不可他聞云々
廿七日戊天晴入夜武者兼云源氏武者也
川判官代源朝臣基子也為討平氏行
家兼月一日可進登為伴被明日先丁向
河内取領云々其次語云義仲子行家已
以不和果以不快出来次返云々不使云々

其不和之由緒者義仲向關東之間可相
伴之由觸行家之辭遁之間日來頗不快
之上此兩三日殊以噉然向行家來月
朔日必定下向義仲又為不被奪其功於
行家相具可下向之由風聞云々如只今
者外相降不惡其必相互指隙歎云々
之云於行家者不可立合賴朝之由內
令議云々
元八月己丑傳聞行家義仲亦征伐一
向來月一日依為御裏日院延引或說二

月或八日云々
元九日庚寅賀表加署奉先日元大匠造進
次第當日於伏座可加之由被造裁猶依
不審問遺賴業之許申云於事可有煩仍
兼可賜公卿判之由昨日申一上了云
此自奈良僧正被來去元五日夜所被
上洛也依院召云々仍廿七八兩日參上
然而全無殊仰云々大略催大和國兵士
等可被用意平氏強者可差遣又故云々
始可催衆徒之由有仰而着可祭大眾者

矣定應播不得力被禁行非法路當待者
隨分奉送珠金大數後指之向今滿義此
院宜題者氣快之風吹之不可叶制法此
茶依重御可被沙汰為後日下而所重子
細也宜以重歸五折中元下將大衆之氣
可隨堂所定先與自奉家之月惟未守庄
園之與世不被其用意之先志也則亦
上之與世不被其用意之先志也則亦
不謂之命氣有盡命與國所被除魁奇教

壽永二年冬記下
十一月
一日
朔且冬至也依為即位已前不出所南殿
只奏賀表付所曆於內侍取仗座設饗偏
依昌恭例而被行也尤大臣造進次第件
次第被作哉當座可如賀表署之由頗非
也依大外記賴業申亥其儀兼取公卿判
今日已刻史生持來賀表賴業相副書札
內示送曰昨日申撰改所判之間日曛

了右大将殿卿列同可申請云云余及大
將共書名字降大臣書送遺畢伴表寂未
參議名下各例也言字寬治二有沙汰被止
了具見堀川九大臣記心經例或有之或
無之未刻右大将忝内蔣繪叙糾亥刻歸
來語今日次第具九大将記申刻九大臣
忝陣先旨大外記賴業被伴賀表案可舉
一立之由賴業申云持忝表函之間於途中
下隨入沼中破損亡了加修理之間遲云
責云大長官奉行職莫親雅作下尋沙汰之

由昂史生二人舉立陣座下戶邊次外記
二人舉之經陣小庭中門及對南庭亦立
軒廊西向惣也次大臣以官人向內侍儀
否於職莫歸來申儲儀之由次大臣已下
起座列立東對南庭大臣納言忝議各列
次大臣轉案東此間內侍於居東階上大
早速云但永兼正跪捧笏起取表函不
久亦又加此云取函經案北昇東階二級取
或起取函有其例經案北立本列揖
台立授函於內侍九廻經案北立本列揖
後更揖九廻經案列前退下已次或九

廻或右廻大將左廻各經後列前退也又
歸入本取余取出之間後陣座大臣早次退出
忠親卿為上首親雅素奧座作不可有於
卿依例可行之由忠親乍在奧座官人
仰右中并可右之由所先雅朝臣裝束素
奧座忠親仰可居饗之由次公卿亦皆之
起座徘徊陣座下馬道邊次居饗作大
臣次第不居飯迨可居之云云而忠親猶先
可居之由作之仍先居云云居訖先雅
觸忠親即公卿著饗座忠親著端大將
與自余相分座

也著次一獻光雅次二獻重綱次三獻兼忠
皆自座下方勸之二獻居計在大并經房
中上各下著如恒元不居已依上卿余一
次外記進中卿曆候之由上卿目之外
記稱唯之後作見泰可持泰之由次排見
系祿法於杖進之忠親尚座上方如而見
文忠親問外記云每非侍從見系落外記
退飯問賴業歸來中云朔旦冬至每非侍
從見泰先例也忠親雅有青色不審仰進
弓場奏之歸來仰所曆奏可付內侍所之

由於外記以官人召少納言賴房給見參
外記退下少納言未參儀召弁兼忠給祿
間取分見參祿法々々未參儀召弁兼忠給祿
其後上下退出云々今日大將奉泮診顏
其後上下退出云々今日大將奉泮診顏
泰所始以前御歲四歲然而有成人之量
欲言語分明敢不而嫌御云々已上以大
之定有御所
碎莫歛

一當座可加賀表署之由不可必伏奉

正曆長和長元永業延久

寬治大治久安已上皆兼日加之

嘉業當座加署也而堀川左大臣記云加署

定賀表之有之面依不現忽有此儀
莫平尔之召由座不也云々
長寬當時有大大臣知由緒偏執嘉業例

今度偏就嘉業長寬例被存此儀歛而大

外記賴業中改了就申下官依所勞不可

出仕若必當座可加署者取左大臣利之

後可持兼余亦歛大臣便回歛又無障之

大臣不加署之例未曾有也仍當當座加

署之儀不可然之由先日賴業所示也

又長元久安依他變亦陣定公卿參陣之

日兼日取賀表署云々此外皆所持廻里

第也

一公卿參列之時出陣座間說之莫
太內陣座五間也西第一間稱大將座人
不著第二間一位大臣座第三間二位大
臣并大納言座第四間中納言并參議座
第五間者造合間也然而參議座為時在
第五間是自然敷出其座也非正法然者
不可用出入之路云云凡出入間有兩說
也

一說一位大臣出西第二間東邊

二位大臣出第三間西頭

大納言出同間東邊

中納言出第四間西邊

參議出同間東頭

是出自我座當間之儀也京極大殿

今存此儀給

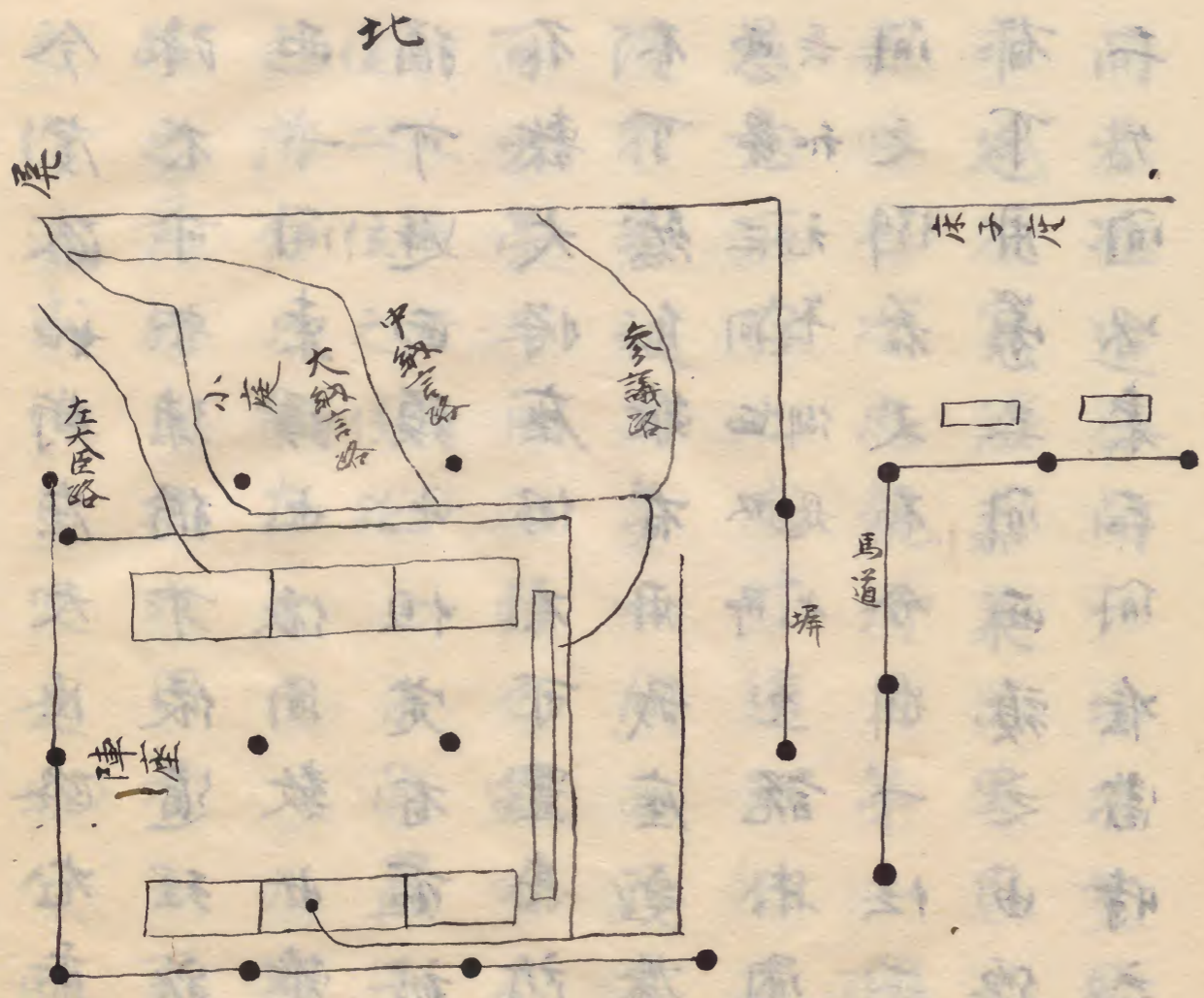
又寬治二年匡房記以之為是

一說大臣不論一位二位出西第三間

西頭已下同前是長和御堂嘉承堀川

左大臣木側也各降為一位大臣猶用

二位大后路也於表者降為里內准而
 知之也又被祀如此者也堂蓋不詳以
 里內儀依間數縮隨宜可相斗次延久陽高
 院寬治東城共仗在四間也仍兩度共置
 第一間以殘三間為路宜依今一間縮不各
 降有失禮遠亂江具說見大概如此也
 今度伏在只三間仍今一重為新儀人之
 所存兼以不審之処如案有不同亦云々



今度路如斯左大臣路尤乖愚案里内儀
隆不可守殊猶可依道理欵在大臣湏出
西一間東頭也依間數少雖不及置一間
猶可避西頭也但定有不被存欵此障產
不敷大將座仍不可置其所之故欵此衆
不可然凡雖有用我座之次間大内儀一
位大臣出
西第三間西以而之說未聞經自我座上
長和元年例是也
間之例若又不分別一位二位說大臣偏
有可用第三間西頭之由欵仍全分并西
二之間以東三間准當時之仗座於第三

間者准造合間一切不可然之儀欵是又
乖延久寬治嘉兼亦里内之例說旁不得
其心也次忠親卿用第二間東邊之条本
愚意所存也尤叶道理但在大臣之所為
隆不審被用第一間西頭者隨又大納言
可出第二間西頭也雖有不置一道之說
於大臣者不分一
位二位之儀欵未聞置二路之例忠親
之所存只紀左大臣之非道令取我之正
路之意欵凡於大内者云取之便宜云人
之作法或法已定是非分明仍必不必不

隨上薦之失是例也於里內云次而用之
間意仍各異雖存一定欽漁正上之失所
不耳心也於大將者忠親之作法叶余不
在仍逐其疎了云云為後代聊注不細耳
一公卿立所事如延久土記者上首當西
里內儀如延久土記者上首當西
立欽東禮儀也如寬治堀川左府記者子面
對東黃子平頭立云云江紀一猶可進東
今度當東對西一間東裡立云云相遠彼
兩度例如何但行廊南度頗有水石之故

欽然而不及妨上首立兩者也
一退下之時左右迴莫所存疑也
里內之時先々人々所存疑也然而可為
右迴西禮之之由古賢議定畢欽永義示
記宇治殿仰又如此大二三條相遠欽而大
二條被說為是之延久京極大殿寬治堀
由宇治殿有作如此也仍今度又不可有
川左大臣皆以如此也仍今度又不可有
吳儀欽而愚案右迴之條猶所不耳心也
凡殊於有口傳秘說亦莫者隆其理不常
不能束生之進退只守刻說是故實也至

示如此可依便之作法者只可隨人意欵
仍可在迴之由合右大將了而在大后又
左迴云云於忠親者存先例右迴云云凡
執右迴之故者迴所兩方之儀也而借加
愚案蒞會之時著端座之人退下之時右
迴是隨便宜不迴所兩方又內并於東又
階下給下名退下之時左迴是又隨便宜
不依所兩方中此列北上西面所兩當乾
一角退下之路各經後列之前遙行南給別
付退下之便左迴之條全非乖所為時

之進退尤穩便也強從右迴行南之間乖
所所之條只同前也直退東者右迴下然
更於迴南者右迴殊失其便者也雖古賢
之一言至于此條者何強為規模哉加之
永兼上記之意深加了簡粗叶愚案後人
披後記可加深案欵

一南殿御裝束

不出所南殿已無旬儀南殿裝束曾不可
替尋常之儀須而今度被被懸所簾云云
未得其意

已上五ヶ条任愚意注置之朔且己為避
近之更仍為子孫之輩見此趣為令用捨
也公更之習不失先例不破道理以之可
謂知礼也
今度賀表作者式部大捕候經卿清書右
中并光雅朝臣料紙九大長下給白色紙
之不
此日義仲行家木為討平氏降可首途亦
以延引依為院卿表日也
進祭云

五 柳朔且不出御例
昌泰元年不知由緒長
和元年嘉長二年己上

亮周也

二 日壬辰天晴傳聞賴朝去月五日出鎌倉

六 城已京上宿旅館及三ヶ夜而賴盛卿行

向議定依粮料藁亦不可叶忽停止上洛

歸入本城了其替出立九席御曹司誰人

或人云今日義仲參院云

三日癸巳天晴伴兩息向堂沙汰師系文書

更傳聞賴朝上洛次定延引了其弟九席

冠者副五千騎勢可合上洛之然而猶
以不定之人
來十月院可被供養北本堂蓮花王院
四日甲午天晴傳聞賴朝上洛止了代官
入京也今朝之今日着布和開之先
奏莫由隨御定可參洛義仲行家亦於相
防者任法可合戰不然者遇平莫不可有
之由仰合之又聞平氏一定在讚岐國
三日此日隆識宿祿來
五日乙未天晴春日社奉幣如例陪膳季長

朝長奉行依社亦不忝御堂沐勤講如例
之傳聞來八日行家下向子賴朝之軍
兵可變雌雄之人
六日丙申天晴春日祭也神莫如常使九
少將宗長之或人之賴盛已來著錄倉
唐綾直垂立馬帽子侍二人子息皆悉相
具各不持腰刀劔亦之賴朝白糸葛水
早立為帽子對面而徒五十人計群居賴
朝後之其後賴盛宿相換國府之賴朝
城一日之行程也以具代為後見之能

保宿惡禪師家之去賴朝居一町計云
此吏為終行者說雅賴卿而注送也今
夜成長法師來召問文書吏師具自今夕
有五觔不具穢事
今日始奉所返報為恐之重又進了
七日丁酉天陰及晚雨下傳聞義仲因不被
征伐之由殊用心鬱念之餘如此兼及之
由令申院云仍被入院中警因之武士
申了云小行家以下皆悉勤仕其宿直而
義仲一人漏其人數之召殊成奇之上又

有中言者欲行家明日必定下向云
賴朝代官今日著江州云其勢僅五六
百騎云忽不存合戰之儀只為供物於
院之使云次官親能廣季并賴朝弟九
亦上洛云
此日梅宮綵幣立自河原了依穢中也重
又有所返札銘肝身莫言之使謁見吏猶
有難決欲成長法師父亦遣召了召八幡
入夜時乘然而今夜不用之成長法師猶
宿復

八日戊戌天晴今日備前守源行家為追討
平氏進奏見物者語云其勢二百七十餘
騎云々大為少如何々今且義仲已打立
只今如亂逢夷院中已下京都諸人每家
鼓強抑神鏡釵奎每夷奉迎取之奈朝家
第一之大莫也而君臣共在此沙汰仍余
竊以此趣合行家了全無親睦之緣然而
編依思社禮招或具
以爾達了中心之
登上天可登耳
九日己亥天晴
十日庚子天陰午後雨下依方遠宿堂此日

蓮花玉院內北斗堂供養也權中納言賴
實卿已下公卿五六人着直衣茶入殿上
人束帶云々傳聞賴朝使於供物者着江
下列了九郎猶在近江云々以澄憲法印為
所使遣義仲之評賴朝使入京不可然之
旨存之由云々隆有不悅之色愁領狀歛
於無勢者強不可相防之由令申云々
十一日辛丑天晴及晚雨下中心有悅喜之
事
十二日壬寅天晴傳聞資盛朝臣送使於大

六 吏尉知康之許奉別君慈欲其限今一度
歸花洛再欲許龍顏云云人所疑若奉
下 顏取神鏡釵塗云云又聞平氏其勢及
數萬追討忽不可叶云云入夜親性法橋
來依實修僧都所勞白地出京明且可歸
入云云
十三日癸卯雨下季經朝臣語云院歷官康
負一昨日上洛云云同卷說云秀平可逃
九 討賴朝之由有院宣之旨義仲示遣秀平
十 之許秀平以伴證文付康負進覽了云云

但此條定治說云云追可尋聞之今且
行家起鳥羽了云云
十四日甲辰天晴大外記賴業來大將中將
兩息共受始尚書於賴業是非兼日之支
度臨期所思立也賴業於明經道不耻上
古之名士也仍為令受習其說也申刻
頭弁兼光為院卿使來召簾前謁之之普通
貫首可指上長押上欵兼仰云神鏡釵塗
先依為宗司不正其礼耳
出城在外土朝之火莫過於此仍試遣
卿使誘以勅命如何此莫天下有莫之時

人々議奏豫降有其沙汰自然遂旬月而
去九月之北前內大臣上書於法皇其狀
云於臣全無奉背君之意莫尤不啻周章
之間於舊主者且為適當時之亂奉具沙
塵外土了然而此上莫偏可任勅定云々
如此狀者弥表和親之儀可被奉送被三
神歛而義仲進討之時官兵敗績臨此時
被遣御使易邊民之愚恐存依士卒之魁
弱編諛之由欵此奈如何能思量可計奏
者申云此莫舊主恭座之刻速可有此儀

而延而及于今懈緩之奈悔而無益况於
有彼漏達之趣乎被遣御使之奈不可及
矣儀柝披報奏之旨密而可有豫議遠境
之間御使莫歸奏之後重有其儀者雍怠
之趣自有衰易欵仍智魚所及然者被定
可被命御使也者兼光易拱政被申云御
使之上以手跡可被献如院為避殆也左
府被申云御使可有二人也云々予云此
儀共可然柝撰思量可被點其人者兼光
下退帰了

十五日乙巳天晴及晚宰相中将来語院中
莫武士守護遂日不懈云云院中上下或
不受或拜心兩樣云云又云賴朝代官九
席可入洛哉否頗有豫議大略所進物并
使者不可歸國之樣有其沙汰然間又儀
出來以澄憲重被作遣義仲許之如其勢
不幾者可被許入京之由怒兼伏云云又
云只今主典代量能來入所被遣賴朝此
一兩日入洛云云仍同賴朝報奏趣之恐
大略不及申御返莫專有不悅之色於子

細者申始御使廣宮了今作只同前也早
可歸泰云云敢饗應之氣殆下謂緣欵
云云

十六日丙午陰晴不定今晚地震早且傳聞
宰相中將室平產了云云仍示送悅之由
今日余欲泰院之處定能歸告送云云婦件
不產穢在法住寺在戶但院中產婦今日
夫三夕日被忌仍不泰御云云
院可臨幸南殿御用心之幹万陪於日來
今日御出仕指合尤云云仍不泰今夕所
堀壇構釘板別殿之沙汰云云此莫天

十
狗之所為欽偏被招禍也不能左右之
藏人時實來催右大將云察御馬不足可
進控立馬云云申力不及之由依無為也
十七日丁未雨下平且人告云院中武士群
集京中騷動云云不知何莫頃之又人云
義仲可襲院所之由風聞院中又自院
可被討義仲之由傳聞被家兩方以詐偽
有告言之者也依如此浮說沒是鼓騷敢
不可云々若乘勅余之者隨罪之怪重云
被行罪科者例也又縱降有不服王化立

者領一列引誘外土粗有先疑未聞洛
中咫尺之間有如此之亂此莫計也義仲
忽無可奉危國家之理只君構城集兵被
驚衆之心之奈專至愚之政也是出自小
人之計欽果以有此乱王事之怪不足論
是非可悲々々及于後聊落居之々撰政
依召參入今夜可被宿催云々是依為御
愛物殊應召也他云卿近習兩三輩之外
無參入之云々可彈指々々今昔不
長方卿一人參入懇法而退出云々以主

典代京宗為卿使被遣義仲其狀之謀殺
之糸隆諱申告言之人稱其突於今者不
及遁申欲若奉為無實者速任勅余赴西
圃可討平氏縱又乖院宣隆丁防賴朝之
使不申宣告一身早可向也乍在洛中勤
奉驚聖聽令騷諸人大不當也猶不向西
方逗留中夏者風聞之說丁被怨實也能
思量丁進退云々其報奏之趣未聞及余
以使者圃行令進院示送定能卿云依所
勞不早奏物騷子細委丁被告示云返事

之趣大途如風聞及晚左少弁光長來語
之旨又以同前也此夜八条院還卿八条
殿云々疑者明曉丁被攻義仲欲云々不
能左右之義仲其勢隆不幾其衆太為勇
云々京中之征伐古來不聞若有不慮之
恐者後悔如何小人示近習之間遂至于
此大事君之不見士之所致也日本國之
有無一時可失欲云犯過之身只奉任佛
神身

十八日戊申天晴此日吉田祭也奉幣如常

平且伴大將欲參院之間向為恭經卿奉
行有只今可參之作申養了之由即相共
院干時辰刻也以恭經卿被作下云世上
物強逐日陪增然間淳言多出來卿警固
法義仲又似伏余之意事已及大莫仍
昨日以主典代京宗為所使被作云為征
伐可向西國之由度之被作下而干今不
下向又下防賴朝代官之由令申云然者
早下行向而西方共不首途已欲款君其
意趣如何若無謀款之儀者早可赴西海

者義仲報奏云先可奉立合君之由一切
不存知因茲度之書進起請了今被尋下
之奈生涯之慶也於下向西國者賴朝代
官列率數萬之勢可入京者一失可射之
由素所中也彼不可被入早下下向西國
云々此上賴朝代官莫何樣可被作乎兼
又依此騷動可有行幸於院欵將忽不可
然欵此亦奈之可令斗申者申云先院中
卿用心之奈頗過法是何故哉偏被款對
義仲也太以見若非王者之行若相犯過

者只任其狂重可被加刑罰又如被作下
者申狀已穩便欵然者先被遣可移之所
使且被尋聞淳言之欵第且被勅奏所行
之不當若指申告言之輩者任法可被行
刑罰先被罷當時欵對之儀尤宜欵義仲
若伏理有和顏者何赴征討哉縱隆可有
罪科出境之後有沙汰者不可有當時之
怖畏欵洛中咫尺之間被敵對君之條當
時後代朝之恥辱國之瑕疵何事過之哉
若又猶不肯受勅命者彼時任法可有科

斷欵如今之沙汰者王化如無甚以見苦
欵於賴朝代官條有勢少者可入之由義
仲申旨先日有風聞不可變申欵又卒
居多之士卒者可停止之由可被仰彼代
官欵行幸之條忽不可然欵者恭經叅卿
前了其後人之多以叅集尤大臣已下大
略無殘人欵以定長卿被仰可准之由
仍同俵及未刻定能御密、來告云只今
以御車密、行幸成了院不知食之、頃
之定長衛門云不置之外有行幸以此亭

可皇居欲仍又猶以困院可為皇居欲可
計申者申云以此御所為皇居者行幸之
案太本意仍只殿上已下莫可在困院欲
者定長云尤大臣被申旨同前云臣大
下出御在上達了座余早奏之間在寢及
殿東北廊假間拱政不能加後座
申刻伺假殊云被尋問事仍觸奏經退出
了大夫史隆職未余謁之隆職所存如余
案
撰政自今夜被參宿院御所云仁和尚寺
宮八案宮身羽法印未皆自日來被催院

中云

十九日己酉天晴之小雨早且人告云義仲
已欲襲法皇宮云余不信受之間暫云
音以基補令參院令尋子細午刻歸來云
已奏上之由隆有其聞未云其實允院中
之勢甚為亦見者有興遠之色云光長
又未為參院退出了然間義仲之軍兵已
分三手必定寄之由風聞猶不信用此事
已突也余亦依為大路之頭向大將之居
所了不經幾程黑煙見天是燒拂河原之

在家云々又作時西度十時未刻也或云
為吉時云々及申刻官軍悉敗續奉取法
皇了義仲士卒未歡長安限昂奉渡法皇
於五条東洞院撰政亭了武士之外公卿
侍臣之中失死傷之者十余人云々夢歎
非夢歎魂魄退散万事不覺凡漢家不朝
天下之乱逆降有其數未有如今度之乱
義仲者是天之誠不誣之君使也其身之
滅亡又以忽然歎愁生見如此之事只可
取宿業者歎可悲云々

撰政未合戰之前被逃宇治之方了云々
入夜定能鄉竊來母堂母上之評即日来
余居所之北隣也
今日二位中納言兼房察院合戰之間為
難人被隔候從系物未步行而迷出當時
在小屋可送系物之由以難色男被示送
仍相具午車未送遣之處尋失了云々後
聞步行來法性寺僧都之評云々及深更
被歸家了云々日来却罷居之人何況今
日被院察或尾籠之甚下謂嗚呼也定為

天下之沙汰欽
主上實清卿奉相具云
未知御所云
今夜宿大將亭
九日庚戌天晴傳聞入道用白自去夜寮宿
五条亭義仲迎寄云
花山大納言逃向
日野方云
或人之雅賢被擄取了又資時被捕取了
云云但不知一定說後聞兩人共擄取在
武士之許云
九日辛亥天晴今日定能歸寮院了親信

卿相替退出云
昨日靜賢法印又依
齋院入見寮云
又義仲内示云
世間
事申合松殿每夏可被沙汰云
頗靜賢
不許欽
今夕申刻撰政自奈良前駈六人
共七八人
誅威光云
愚案不本心恐
可被入京欽
余密之祈請云
今度義仲若行善政者余
當具仁此事極不祥也
仍今度夏不可
入其中不可煩義仲之間
聊謝佛神了莫
言云云

廿二日壬子天晴早且太史史隆職告送云
權大納言師家任內大臣可為攝政之由
被仰了云々昨夜丑刻云々及晚隆職來
語云主上御用院云々今朝叅新攝政人
々海々前攝政居所近々莫甚揚季云々
余免今度事第一之吉慶也傳聞座主明
雲合戰之日於其場被切殺了又八條圓
憲法親王於花山寺邁被伐取了又權中
納言賴實卿著直垂折烏帽子亦逃去之
間武士亦不知為卿相之由引張天欲奔

頰自隱稱其名衣裳之躰非尋常之人偽
稱貴種也猶可少頰之由各令沙汰之間
下人之中有見知之者稱實說之由仍忽
免死武士亦相共送又大臣之許云々大
臣憂衣相半子纏於武士亦云々天下
抑今度之亂其詮只在明雲圓忠之誅斂
未聞貴種高僧遭如此之難為佛法為希
代之瑕瑾可悲云々又人之運報誠難測
幸欽前攝政去七月亂之時專可去其職
之處依法皇之艷氣亦動搖今度依行過

急被棄所職哉入道開白之許送書札賀
其子吉慶莫本意之由有報札又以使者
遣義仲之許是亦為適當時之害也
又聞大外記賴業子直講近業中流失失
余云之但未聞一定仍向遣父真人之許
今日送訪札於前撰改之許此日依天下
穢至大原野祭仍不奉幣但神祇如恒依
殿曆說也
九三日癸丑天晴此日停此家今傳聞丹大
臣非解官借用云云凡嗣官之也所謂死

傳任辭退也借官于當今禪門之許可然
也
九四日甲寅以侍外記大遣大外記賴業
之許予其子親業安否去十九日於戰場
夫亡之由有風聞之故也
九五日乙卯陰晴不定入夜小雨定能鄉自
院退出余謁之語云法皇殊無所歎息之
氣驗云云
此夜依方遠參宿堂廊
九六日丙辰天晴今日有文書沙汰師京女書也

大将中將亦因會合入夜停家。早旦奈
良僧正送書法松殿邊。更實勝更也。凡世
上更如夢。欲辭申寺誓及僧正亦如何可
計。亦云々。奈々。委細示返更。亦云々。
七日丁巳。傳聞平氏付室泊了。云々。實
否不知。今日宗雅朝臣語前。撰政邊事義
仲大略申所領。亦事不可有相遠之由云々。
然而又万事松殿押沙汰云々。於此
今日佛嚴聖人來。傳聞借大臣更天下
鼓騷禪門頗有耻色云々。亦云々。將何如

九 八日戊午天晴。范季光長亦來。語世上事
亦前撰政家領。亦不可有遠亂之由。義仲
示本所云々。然間撰政皆悉成下文八十
余所賜義仲云々。狂亂之世也。傳聞借大
臣之次第先入道。閔白以小将弘家為使
被觸。內大臣云々。希矣之。又奇矣。文非言
語。取及者歟。
九 九日己未天晴。宰相中將定能卿來。只今
飯。參院云々。花山大納言頗成怒之由。示
送大将女房之許云々。仍送札。筋之報狀。

云隆不入解官之中被没官所領又被停
出仕云云尤不便莫如晚以大夫史隆職

注送解官亦
解官

中納言藤朝方
太宰大貳同實清
大藏卿高階泰經

右馬頭源資時
肥前守同康綱

伊豆守同光遠
越中守平親家
出雲守藤朝經

壹守平知親
能登守高階澄經

若狹守源政家
備中守源資定

九衛門尉平知康
此外衛府九人

今日申刻主位藏人親經為院卿使來問
云卿即位來月九二日可被遂行也而至

于十八日為穢氣仍其後九二日被立伊
勢幣九日
即位此定可被定行之

處方莫難叶仍被問踰年例於外記
天智天武京極陽成院亦例也或經兩三年

或及七八年云云或又明年也是例已存
明年可被行歛可計卷云云申云文武以
後數代陽成院之外未聞踰年例仍無左
右歲中雖可被行用途雖叶儀或可闕者
非此限於中近日之為躡不可似常途例
况於有先規哉延引叶時儀歛者左大臣
忠親長方兩卿皆申可被延引之由云云
入道用白願雖執歲內院宣延引可宣云
云
元日庚申天晴重送使者賴素之許先日以

三使予其子近業更付其返報聊有申更可
謂忠言仍無感其事所作遺也

十二月大

一日辛酉天晴今晚女房有寂若夢依天下
穢氣不書心經伴寫為法樂春日也仍過
穢限可奉書也

傳聞去才一日候院北面之下廊二人
也到伊勢國告示乱逆次第於賴朝代官
九席并右院即差飛脚遣賴朝之許待被
女官親能也
賴飯來随命可入京當時九席之勢僅五

百騎其外伊勢國人亦多相從之許又和
泉守信兼同以分力之也
來自山示法印返更先日為余使所登山
也

二日壬戌天晴傳聞義仲差使送平氏之許

在播磨國
室泊之乞和親之
又聞去九月平

一氏与行家合戰行家軍忽以敗績家子多

十以被伐取了忽企上洛之
又聞多田藏人

大夫行綱引籠城再不可從義仲命之

三日癸亥天晴傳聞義仲賜一祈領八十

ヶ所云云又新撰政之所始去本八日云

右中弁光雅為執事家司云新光長弁

置次如何拜賀来八月云云

及晚隆職来日前雜事

四日甲子天晴定能師退出自院来語云昨

義仲参院曰頼朝代官日来在伊勢国遣

席徒未退落了其中為宗之者一人乍告

榻取了云云又語云院中警固近日陪於

日来至女車
加檢知之
今日終日

五字經

五日乙丑天晴故女院御忌日也早且伴大
將泰御墓所來供奉舍利及昨日所奉書
之諸真言并壽量只卷一小僧三口奉了
引布施泰九條御堂及未刻僧徒泰入籠
僧六口也但忘玄律師不泰仍諸加願諸
為上公卿右大將一人也布施取衣冠但
空堂童子略儀也講演了大將取被物其
後弥勤講三如月來其後所所作及日没
退出傳聞平氏猶在室南海山陽兩道大
略同于平氏了云云又賴朝于平氏不同

意云平氏竊奏院有可許云云又義仲
差使示可同意之由於平氏云云平氏不
兼引云云
今日於御堂光長語云新撰政執事親經
年預光雅麻上司資泰朝長云云他竟未
聞云云又累代日記亦併在鴨院云云
六日丙寅天晴
七日丁卯天晴早且佛巖聖人來相次範季
朝臣來語世上事平氏一定可入洛之由
能圓法眼告送云云云義仲和平哉否未

五 莫功云云今日又中御門大納言被來余
謁之重喪以後出仕之後今日始被來也
六 又五位藏人親雅來傳院宣云朔旦叙位
欲合行御即位叙位之處即位延引為之
如何者申云賜下名之儀任先例可被行
七 上被付行正月叙位七月賜之准臨時叙
位不可有賜下名之儀者歲內可被行歟
可依下名之儀也者傳聞与平氏和平之
莫義仲内々雖骨張外相示不受之由云
八 及晚宰相中将告送云來十日義仲奉

真法皇可向八幡邊自被為討平氏可赴
西國云々又範季告送同狀歟不能左右
莫或云明日可有御幸云々然而謬說歟
八日戊辰天晴送使者於靜賢之許問御幸
次第返莫云云不能左右一定被下下
於今者無來儀天今一重滅亡了京都又
不可安堵女房亦少々可遣遠所歟云々
九 京中上下周章無極云々
又宰相中将退出自院依可參御幸為出
立所退出也伴相公室家此兩三日所寄

宿女院新御所如對也相公語云今日
有御卜被問御幸之吉凶云云隆吉申不
快之由不及沙汰云云點其又不可有御
卜欲不足言云云
當時御所五条殿在矣頓示仍欲有遷御
八条院之處義仲不受之而問忽八幡御
幸之儀出來了云云凡被忘在矣之奈有
若亡莫歎於今者法皇之御身何因可被
惜思食哉可彈指云云余女房大將妻亦
密之明曉可遣南都之由内々致其沙汰

然而莫猶非穩便仍尋伺院邊之處奈其
十日御幸頗不定又公卿亦入被尋問
御莫之由素燭以迄聞及之又縱隆有所
幸法皇外他人不可奈不有行幸入道開
白已下諸卿留洛中万莫可被沙汰為不
損亡京都申行御幸之由義仲令構云云
仍明曉下向停止了且又加卜筮之處頗
不快之故也又左少辨光長同申忽不可
然之由也及重刻或人告云明日可攻延
曆寺云々驚言云極凡日來山門衆徒蜂

起甚以不被其心世之為時訥詔遺恨
不可有事也近日之變只如不知如不見
不可有之知大眾蜂起之奈還為所可為
後鑒之耻歟當時又依此蜂起下被寄攻
云云誠台嶽之佛法滅盡之期至歟可悲
云云賴補入道今日下向南都了
九日己巳天陰頗風雪傳聞昨在大臣并忠
親卿奏院以成範卿被問在大臣云義仲
申云為討西國下罷向也而法皇御在京
非云不審山門騷動之由風聞依奉具

法皇欲下向者此事如何被行御占之知
申不快之由為之如何云在大臣申云御
占莫不及沙汰義仲所申不然申可有御
幸云云又以靜賢法印被問忠親卿申狀
同左大臣但竊申云子平氏和平之儀可
被作義仲申云云然而伴莫義仲太不快
之由表外相云云仍不及被作出云云而
問長方卿私以使者觸義仲云穢中八幡
御幸如何降云御祭社猶神惡有恐太以
不可然云云因茲忽然而延引穢以後可

給准御幸之由被定係了云云猶長方賢
名之士也今日山法印白地被下京大衆
蜂起熾盛云云實只天台之佛法下滅亡
之時也傳聞後竟被補座主了云云
十日庚午天晴法印被歸登山上了百日之
入道寺也退博依為遺恨以隆憲觸義仲
蒙許被忝了是又愚身之慶也明日下京
依世間物忘下宮之邊莫不害之故下京
云云又山門已構城郭仍葺城中之奈甚
不穩使加之已下坂山上之由風聞仍具

可被下京之由余所示送之而返
之儀又忽不可然云云仍被觸義仲之知
如案有許縱又隆有內心之不許此願已
雖退之故不領万莫帰山下官相共能令
許議者也山王大師有知見證明歟大願
之赴具雖注祿者歟只佛法興隆政道及
責之趣也法印下官親性三人之大願已
積年序了今之入堂已祈請此莫之故也
仍百千之莫不可領只奉任冥衆而已
此夜被行臨時除目

參議藤俊經 藤隆房 即任右兵衛 藤兼光
右大弁 兼光 左中弁光雅
右中弁行隆 權光長 左少弁源兼
忠 右少弁平基親 右中將忠良
義仲 辭退在馬頭 後竟僧正
又被仰下天台座主 後竟僧正
十一日 辛未 天晴 早且 法印示送云 云為無
莫登山 了夜內護摩以下所作 亦悉勤行
了為悦 不云云 大眾莫立合義仲之儀
停止 不可用座主之茶 以決定可熾盛云

十二日 壬申 天陰 及晚雨 下傳聞山大眾蜂
起 和平相半云云 五位藏人親雅可定申
荷前莫之由 催右大將中所勞之由了
十三日 癸酉 陰晴不定 時風吹傳聞平氏
入洛 來北日云云 或又明春云云 子義仲
和平莫未一定云云
十四日 甲戌
十五日 乙亥 天晴 入夜向法性寺宿 寂勝金
剛院堂廊 依透春節也 女房同相具之主

稅助安陪晴光未示天象之變時是
十六日丙子天晴早且見迴東北各并南隍
十未辰刻歸九條
十七日丁丑
十八日戊寅
十九日己卯陰晴不定及晚少雨參議右大
弁兼光朝臣為祥賀來依申請車借定能
御車給之密之自兼光之許返遣之是
隆非禮近日假天下每莫別殿莫歎余又
不持車之故也

今此夜被行朔且叙位須十一月中被行
今之処依不被行五節即即位叙位之次
一可合行之由豫有議定是即位次為賜
下名也而依混合嘉義之例亮闇之時
今例可有憚只各別行叙位不可有賜下
名之儀之由法皇有作之然間大事
出來仍合行即位叙位之条至吳議之
處即位又延引仍若明春叙位之次可
被加行歟將又歲內行之依先日法皇
不可有賜下名之儀之由豫有其沙

汰遂歲內所被行也執筆在大并經房卿
此時山大衆和平奉振下神輿了云云
無動寺法印密之被示遣大衆不可祭之
子細於永并智海木之許內依名有并
心之色云云皇古行
今日早且奉夏春日料心經依穢限過也
十日庚辰天晴早且見夏書無殊夏光長叙
四位依申請大将袍賜了長中
今朝物忌也新
今晚智詮阿爾梨進奏然野余及大将沐

洛豎初札也卷
今日在大將送札被示世上及自身之夏
亦粗有述懷之狀其後送一首新
あゝさ比ぬさかたやまのしりふさ
おゆ乃心ささるるほりぬさ
返款新
あゝ物心ささるるほりぬさ
天下騷乱之後五箇年千茲心降慕一
實之道首猶梳雙華之鬢而期靜謐之時

為修念以之行也以愚心密質直猶豫宜

九一日辛巳晴此夜被行京官除目云云

執筆在大并一夜儀云云

今日送心經一卷後十返於覺業法眼之許

於社頭為奉供養也今日奉讀心經千卷

九二日壬午天晴每月書寫心經十三卷一

卷相副小布施遺覺業法眼作許也是每

年之勤也於社頭所奉供養也今日又自

奉讀心經千卷奉法示春日所社信心殊

癸利生炳焉者欽未刻見聞書九京大夫

清通辭侍從右京大夫季能中納言隆忠

右衛門督家通左兵衛督實守此外不覺

悟長方卿賜備中國元法今日下名云云

今夜子刻大地震近代必有騷可恐入

夜外記持素嗣官悵云明日朝自大外記

師尚之許送遣云而彖陣之間不知行今

日除目了退出之時見之所持彖也云云

依古先例返給了消息遣悅之由云云

今夜有燒七八条町邊故家朝後家云云

九三日癸未天陰午後兩降入夜殊甚早旦
見下名聞書行去夜被今日頭中將通寶送
札於大將之許催可參臨時祭儀旨其上
所謹上須書進上仍送札於使了味下今
今日宗家卿被來相有歸自次本歸
九四日甲中天晴一昨日所遣覺宗許之心
經使者追持向裏日今日可奉供養所示
送也仍今日且因勝莫莫本不家
已刻大外記賴業著布衣密來談自身
及世上莫今日晚頭始可出仕云賴業

云西海主若入御者當今如何若六条院
之躰歎云余聊示所思賴業有并心之
色色
此日以中將通寶朝長送札基補示云
牙御笏不魚有紛失莫明日臨時祭料可
尋進者申云元不相存又云可尋後之力
者者
九五日乙酉天晴此日臨時祭也使祭議右
兵衛督隆房朝長云卿忠親卿以下五六
人參入云此日愚息少兒密參詣春

日御社凡余子息七歲以前可令參春日
之由有所願之故

廿六日丙戌天晴行向大將方入夜歸來藏

人少補親經來問云崇德院下被立神祠

之由有其沙汰其所如何可申者院宣

申云此莫先日依御占不快止神祠下為

改葬之由兼之今作相透如何但此条和

說也於其所者暗陰斗申若無一定地者

可然之而兩三所相定可被行所占歟

廿七日丁亥法皇正月十三日可幸天王寺

云々此莫親經卿及業忠亦為返從義仲
前申行云

廿八日戊子此日攝政初度上表云々又有

不堪荒卷云々右少弁基親為拜賀來權

中納言隆忠拜賀云々

定能卿來

廿九日己丑天晴大夫史隆職來談世上莫

平氏義仲和平一定之由以忠清法師說

加聞了云々

今日和卷云々在大臣參陣有不堪定云

夏具右大將記。抑依為卿忌月不奏音
樂并因柶笛聲此夏先帝御時被宣下了
當今又可同而重可有宣下哉否大將成
不審向遣大外記師尚許之處事理重不
可被仰之上延久元年例又不然云今
日又不被作云云然而諸司存而不奏也
今日手水陪膳季長朝臣 節供光長朝臣
勤之陪膳同前此日右少辨基親來入夜大風降
雨又雷鳴

二日 壬辰 終日降雨大外記師尚來 手水

陪膳範季朝臣

三日 癸巳 陰晴不定 手水陪膳次以上政朝臣

今日右大弁兼光來并少納言小々來
凡今年每出仕之人云 此日賴業隆

職亦來余次人元日節會外弁外記不候

事向之申云云外記國柶之時參會外弁

諸司被向史云云曾益先例准他事有坊

沙汰云云并弁以職事奏事由云云余業

之充不審事也

四日 甲午 陰晴未定 定能卿來件卿今年

不出仕只著布衣伺候院云云兼雅親
信等卿同前云云自院頃給丈三尺於
中將今日定能卿相具不來也事甚奇異
云云然而不能返上凡法皇為始而不
可云云傳聞賴朝今日出門定可入
洛云云虛言欵或人云平氏來八日可入
洛云云此事不被信用事欵
五日^{乙未}陰晴不定叅御堂依恒例彌勤講
也此間前源中納言來仍大將相共今著
廣庇座余在簾中講陰了置布施不取之

之後余出佛前堂中他可也入納言謁
終後刻語云賴朝之軍兵右墨股今月中
可入洛之由可聞也及日沒退出了余
飯宅之後右中弁行隆素吊石簾前問大
佛之間事在甲午已奉鑄了凡今年內可
俟功之由聖人所申也又云宋朝鑄師之
外為聖人沙汰而加河國鑄師入改有
不收之色鑄彼是於今者和顏了云云
此次行隆語云我子息不論男女有靈魂
說事及大亂之時時必有此夏可謂宗德院

并宇治左大臣等靈魂也可言之事如指
掌皆以符合可謂奇此事敢不以外云
余問之當時有具事哉告云近則一昨日
三日有託言事其趣西海主再下飯都城
日本國神明併有加護神至宝釵安穩下
被奉相具也而奉相從輩之中全可量重
事之器仍恐自亦神慮之事歎然者三
神欲紛矣可悲云云但十之八九有飯都
之運云云又云武士等可滅亡之期也
欲亂天下之意趣如思逐了於今者天下

殿靜謐我亦欲鎮居云云但欲被立神祠
者全非可望讚州墓所之造可立一堂又
可修佛事云云又云義仲不可久賴朝又
可然平氏若有運歎可依其不行云云
而及亥終退出了此託言事為後鑒記之
可謂奇異歎今日依
棋改裏日三叙
位云

六日丙申天晴風吹入夜刑部卿賴輔

六此日叙位云々。或人云坂東武士已越

源義仲 墨股入美濃了義仲大懷怖畏云々今日

白大将牙及深更帰来

七日丁酉天晴早旦見叙位因書其撰改

叙正二位越從二位本又振冠者去年直

叙正下今度叙四位

今日白馬節會如常云云大将参入取左

右白馬奏内辨皇后宮大夫實房外并上

大将云云今日松殿中納言隆忠出仕云

云頗未練之氣云云

八日戊戌

源義仲

九日己亥傳聞義仲與秋平氏和平事已一

定此事自白去年秋比連連謳歌有様異

玩忽以一定了去年月迫之比義仲鑄一

尺之鏡面奉頭八幡或説所正躰裏鑄付

起請文假名遣之因茲和親云云

十日庚子入夜 人告云明曉義仲奉具
法聖決定可向北陸公卿多可相具云
是非深詭云云
十一日辛丑朝間雨下午後天晴 此日密
々女房等遣南京依世間物忌也基輔母
尼下向南都以之為名。今晚義仲下向
忽停止依有物告也云云來十三日平氏
不入京預院放被平氏義仲下下向近江
國云々氣季為院御使奏問崇徳院佛祠

之間事被問先例之後可有沙汰之由申
了
十二日壬寅朝間雨下及晚大風 此日大
將女房又下向南都但賴輔入道日來在
中ナカノカミ也山寺遣其前也 傳聞平氏此而三
日以前送使義仲之許云依再三之起請
存知平義之處猶奉具法皇可向北陸之
卜由聞之已為謀殺之儀然者同意之儀可
用意云々仍十一日下向忽停止 今夕明
且之間可遣第一之郎字攝郎公返院

十中守護兵士等了云々
十三日癸卯天晴
仲下向東國事有云之間
云九郎之勢僅千餘騎云々
義仲之勢仍息不可有斷
下向延引云々平氏一定
處不然之衆有三之由緒
奉具院了向北陸之由風
聞之故二平

氏遣武士於丹波國令催
又遣軍兵令相防然間平
仍事一定已後遣脚力了
之處猶企合戰平氏方部
已梟了云々因茲置心遠
逢渡野陪了箭可射之由
此事連以縱橫之說岳難
取信依非浮說記之

十四日甲辰天晴
傳聞自大神宮
拓異之

十由注進義仲之許其狀云

一 正月一日雷電之中间自辰巳指戌

十 亥方天光物千万光

一 大神宮北向天箭四筋被放

一 雷電二日被打寄地真虫永松粟真

一 津惣津之藻被經天或

一 二石或四石每浦有皆生

一 後經西三日天紛失

一 真虫海打上

一 伊勢国不候

件地自海東寄之

一 天下大事

一 所祈可候云

或人云

一 實否難知

一 奉具法皇可向

一 近江国云

一 義仲獨可向云

十五日巳天晴

一 依所赤痢病也云

或云不可向云云
十隆職承緒云去夜在所齊會內論義依為
昂位以前也云云又云義仲可為征東大
將軍之由被下宣旨云云今日家節催
爾如余不致沙汰如此事非可執思之身
之故也
十六日丙午雨下自去夜京中鼓騷義仲
取遣近江國之節從等併以敵洛敵勢及
數萬敢不可及敵對之故云云今日奉具

法皇義仲可向勢多之由風聞其義忽變
改只遣節從等如元警固中可給帳又
分遣運兵旅行家許可追伐云云凡自去
夜至今日未刻議定夏及數十度如及
掌京中周章無物于取喻然而及晚頗落
十七日丁未朝向天陰午後頗晴
十八日戊申
十九日

十九日己酉 昨今天下頗又物騷武士等
卜多向西方為討行家云々又在宇治為防
田原地手云々義廣三郎為大將軍云々
十日庚戌天晴物忌也 卯刻人云東軍已
付勢多未渡西地云々相次人云田原手
已着宇治云々調未訖六条川原武士等
馳走云々仍遣人令見之處事已賈義仲
方軍兵自昨日在宇治大將軍養濃守義
廣云々而件手為敵軍被打破了東西南

北散了即東軍等追尋自六和大路入京
於九条川原邊者一不廻踵到六条末了
切急根緒尤更加也義仲勢元不幾而勢多田原分二手其上
為討行家又分勢獨身在京之間遭此殃
先恭院中可有所幸之由已啟寄所與之
間敵軍已襲乘仍義仲奉乘院周章對戰
之間亟相從之軍僅此世騎依不及敵對
不射一失落了砍懸長坂方更敵為加勢
多手赴東之間於阿波津野邊被伐取了
云々東軍一番手九郎軍兵力于波羅平

三云々其後多次詳參院御不遇云々
法皇及祇候之輩免虎口實三寶之異物
也凡日乘義仲支度燒柵京中丁落北隆
道而又不燒一家不損一人招身被梟首
乃天之罰逆賊宜哉々義仲執天下後
經六十日北信賴之前後指思具晚今
日弼相等雖參院不彼入門中云々入道
園白以頭家為使者西度上書共云々
又耳棋改系頭家車參入裡追敵云々
云丁彈指云々余依風病不參入大将又

病惱仍不參之為恐云々

古一日辛亥天晴物忌如昨 或人諫云耳
根改不可安堵下官可出馬云々余葉之
末世之作法進退有恐天下奔國之系雖
似有憑改道之治亂偏可右君之策我君
治天下之間亂之不可止不肖之者不當
委任之仁忌必有後悔歎加之微臣私
強不惜身命之榮佛天可有知見然則若
有世之運者天不可弃士並運之又不可

欲一旦之浮榮也不如只奉任伊勢大神
官春日大明神仍一言不上國課人云甚
強者及晚有召定長奉行有河風病呈
術事非矯飾仍中定子細子今日大外記
賴業乘於世上事及晚大史陞職乘沆
浴之間不謂之或人云前謀改了還神
之由云々法皇之業物也在不然也強下
官不能定詞勢力又申秋改定詞勢力
廿二日壬子天晴風病祈有減仍愁恭院

以定長被石間事也今象下以定長
一 無左右可被討平氏之處三神所坐
彼手此象如何可討奏者兼又相副
公家之使者於追討使下遣如何云
申云若可有神鏡銀壺安全謀者
忽追討不可然遣別所使可被詔誘
欣又賴朝之許同遣所使可被仰合
此子細被副所使於追討使之象
甚無取櫛欵
一 可被渡義仲首截否如何

申云左右共不可為事之妨但理之
不_至尤可被渡歟

一 賴朝之賞如何

申云可被仰依講之由歟然者又若
存_恩賞之由歟_暗被行被仰其由
何復有哉於其官位等事者非愚榮
之不及者

一 賴朝了上洛哉否事

申云早可令上洛殊可被仰下於衆

否者不可知食早速可遺元也者

一 仰不事如何

申云早可可有渡仰他不其不八條

院仰不外每可然之家歟

定長諸云昨日在大長在大將皇后宮大

丈堀川大納言押小路中納言左右大辨

等衆入有議定各申狀大概同下官申狀

但平民追討之回事在大長在大將猶不

知_他鈕_事可_定追_法討_也之_各趣_被歟_從是_形則_勢敵_也慮_不如_可此_然云_了

又被渡首事長方云若被渡遠國之賊首

又被渡首事長方云若被渡遠國之賊首

事欽云云此莫不又賞事尤大将云討
 惠美大臣之時例被叙三品可直云云此
 又過此外复一同云云。退出其後人莫
 分也。退云云。退出其後人莫
 笑之撰改内大臣若如元之申被仰下了
 云云。天岳不异國后弃之末世受生之恨
 尋宿業欲報而已
 古三日癸丑天晴觀性法橋乘又龍季朝臣
 乘詔云平氏猶丁被追討之由被作下了
 云云神鏡叙至事猶不被重叙此系神慮
 有恐為之如何。大外記賴章往送云

春風聖德

昨日被宣下事等。此日未刻大地震。
 十四日甲寅天晴。大将亦營殊增自一昨
 日有病氣昨今不収也。仍語佛嚴聖人受
 戒又云。泰茂書除病之府符又今日石加持者
 凶竅吉云云。又春日御社今生二个榮願
 一自今年每年三年丁酉讀全剛般若經一又奉
 於宝前每月丁酉讀全剛般若經一又奉
 遺一尺三寸不空羅索觀音像可始長日
 供之由同立之合三種也。令佛嚴聖人令
 讀上也。其後有少減祈定驗歟。今夜使
 晴光修泰山符。若榮又自今夜以智詮行

基通還補

園梨候不動供已液邪氣
古丑日乙卯天晴今晚大将汗快出其後心
地頗有減是佛法之驗也今夜大将女房
自中川歸洛依大将病也大將今日脚痛
更發起者不通而今夜初夜特物氣快發
其後忽以行步實虛揚毒者歛
今日大外記頼業注進云云二日取彼宣
下之事等云二日及京焔右衛門督宗通
着伏座藏人在御門權依親雅彥保可令
前内大臣攝行政事左近將藤原朝長女

房可還御内大臣之由上可被外座止大
外記頼業仰也官人不候以不被下詔書
為這去年又不被仰攝政停止事上可所被
例云云不被博云
云而後博云不被下氏長者宣旨執中云
年例云云不被博云
之工先年被下其後於近衛亭覽吉書院
了之故云云不被博云
給之被有先外記覽今日次官芳光雅下
此事可常先外記覽今日次官芳光雅下
次藏人通盛下次政所棟範次又官方親
未及夜半事訖云云
愚案去年十一月十九日以後不被行之
叙位除目詔勅由宣命宣旨官并昇不侍

中併不可用之由可被下 宣旨也其故
何者逆賊執朝務時人猶媚其權取任之
官猶帶其身仍雖謀叛之人於序之是以
竒垢自今以後逆賊臣之衆為使後昆微
而也平治^治之衆雖同皆成人所守也
仍不号皆勅旨也更不存今度之乱若長
共初稚未及成人之量法皇又如禁園何
及政事之涉治只偏義伸一人之家也宣
以及嘗之下知專備竹帛之證據哉此衆
君心可有所存知也而一切不思食人又

不申行欵 有^所存^知也而一切不思食人又
後聞此事經數日之後有申行步人云
然而透期之後不可見若且又天氣不思
食寄依小人之具見^無始終云云此事二
月下旬之比有沙治也仍^不決也
廿六日丙辰天晴此日女房等自榮良殿洛
中將同之自去夜間卷福哥平氏入洛之
由不信受之處果以虛言云云或云猶被
止平氏追討之儀以^靜辨^法平為御使了
被仰合子細云云此儀愚心所廣幾也是

兼實

兼實

余非引級平氏依思神鏡釵垂之安全也
今日大將歸時南宅此家女房故住之間每
其所之故也大將今夕又聊有增云
廿七日丁巳天晴觀性法橋乘只今入西山
云々午刻許女房相共面大將宅今日頗
亘云々此間定能御乘諾也間事等其次
云平氏事終止遺所便事偏下被征伐云
云巡習卿相等和說誤云々不謂朝方親
信親宗也小人迎君國家擗誠哉此言
及晚飯宅所自院為被若武士可被借余

庸指家之由有仰

是長奉行

申兼託之由事解

不足言然而不能遁避末代之事勿論

今夜依為吉日又姬君奉受觀音品壽命

經并諸真言等於無動寺法平今日法橋

清仁注進天受等

隆藏

廿

八日

戊

午天晴早且大丈夫史隆職進使者

云々忽被遮捕家中及和守為之如何九

郎從類之取為云々依思召人之滅亡遠

使於九郎許相觸子細縱其身雖有罪科

可停止當時狼藉之由也又以書札示遣

親能

前源納言之許雅狀次官親能在彼納言之
處件男為賴朝代官件九郎所令上洛也
仍萬事為奉行之者云々因元為觸使男
所示彼納言也九郎返事云此事平氏上
書札於京都被觸取件使者各持報札云
々其中有之史大史之者可召進之由為
左衛門尉時成奉行自院被仰下仍相尋
之間罷向大史史之宅次第不敵於狼籍
者早可止云々又納言返札到來親能
申一切不知之由云々又相尋宰相中將

之處返事之上全不知食事云々及晚達
使隆藏之許尋問子細故云文書等少
々雖遺序山里於要項之文書者併隨身
為備平余之尋也而打破文庫戶併被取
々云々九宮中文書古來只一本書也而
昨心失者即我朝之滅亡也誠天下之運
減盡之期吃可悲是
廿九日己未天晴佛嚴聖人乘令見大將於
今者更不可有別事之由示為恍惚之偏佛
神之加護也

西國追討使

此日法印被承入中所門大納言被承又
聞西國事被遣追討使事一定也今日已
下向云云其出日其上猶靜賢可遂使節之
由有仰靜賢辭退云々其故被遣所使者
今休後畏懼之心為三神安穩入治也而
遣勇者征討之上及尋常之所使欲道
理不叶又難遂使節之故也云々不申尤
有理欲追日之儀如反掌不使
又聞全玄僧正可補天台座主之申昨日
被定仰可以吉日丁有宣下云々追日之

全玄補
天台座主

改理運只此一事欲余遠書凡并使者示

二 悅之申云云依穢氣春日祭延引凡二月神事仍今日

依穢氣春日祭延引凡二月神事仍今日

不神齊無奉幣故也

二月六日

一日庚申天晴依穢氣春日祭延引然而神

齊如例他人不然就殿曆說不為也唯

賴弼承鈴世上事齊院次官親能者前明法博

土賴朝之近習者又唯賴卿同人也今

度為諸行事上洛去去一日錫伴卿之次

親能

親能云若不被直天下者右大臣殿可知
 食也也無異議云々納言向之此系不及
 上奏欲如何親能云若有尋者可申此旨
 之由所存也云々納言重々無尋者可點^然
 止欲親能云可進申之由不氣云々事醉
 二 頗似無四度解欲責使易不覺人也云々
 昨今追討使等皆悉下向云々先追落山
 陽道之後漸々可有沙汰云々
 二日 辛酉 天晴傳聞伯耆國美徳山有祢院
 所子之人生年古歲未元服云々使官資

後鳥羽院

隆入道外孫云々幼稚之時九条院被奉
 養育其後依在衆生在外祖父家然間生
 年十五之年元音逐電人不知其意趣而
 向大和國^習隨逐^二川冠者^{具時祢成}其
 後先到伯耆大山次移住美徳山猶祢成
 親狎子而平氏被追落之後願其实际院
 所子已伐取伯耆半國海陸業成^{彼國有}
 也者奉旨之但小鴨^鴨基康不從云々又美作
 國小々打取了昨日上使者於京都為人
 院見叅云々奉仰^仰源氏相俱可伐平氏云

災祥

云事次第奇異也仍為後記之
入夜有火出尋自七條室町東西而相并
十余町燒亡當時院所即八條院也雖
迫令免了余進使者謝不參也恐於西方
或人云向西國進討使等皆不遂前途猶
逗留大江山邊云平氏其勢非弱鎮
西少付云下向之士殊不好合
裁云土肥二節實平次官親能等此西
朝代官也相副也或所使致誘仰之儀是

耳心中云而進長小人等

朝方親信親

北面下一口同音勸申進討之儀是則法

皇之御素懷也仍流稗並左右事欽此上

左大臣又被執申進討之儀云凡此系

是理雖可然不被重神鏡釵壘之系神慮

如行天意又不主者欽人云棋政執事家

實兼光年預棟範云光長依為松殿隊

人弄置云

源行家 三日

壬戌天晴法印被采今日行家入洛具

勢僅七八十騎云依院召也賴朝又免

賴朝免劫氣

動氣云々

四日癸亥雨下向大將勇可芳大略減了行
步猶不快云々源納言示送云平氏奉具
主上著福原早九國未付四國紀伊國等
勢數万云々來十三日一定可入洛云々
官軍等分年之間一方僅不過一二千騎
云々天下大事大略今明云々
五日甲子雨下泰御堂弥勒講如例其攻
被送札云有可示合事見叅云其期款云
云依可芳不能出仕以使者可被示送之

由卷了

自今夜奉滿尊勝陀羅尼七日之間可
滿一万返也仰祈信達依夢想也余又候
小行法又仰信助阿闍梨令候同候也

一谷引退

六日乙丑天晴或人云平氏引退一谷赴伊
南野云々但其勢二万騎云々官軍僅二
三千騎云々仍可被加勢之由申上云々
八權右中弁亮長胡長来后簾前仰雜更
又岡平氏引退事謬說云々其勢不知幾
千万云々

七日 雨 寅 天晴 法印被乘 今夕密々 被向座

主之許 慶俊始被向云々

義經 八日 丁卯 天晴 未明 人走乘云 自式部權少

輔範 李胡良許申之 此夜半許自梶原平

三景時許進飛脚申之 平氏皆悉伐取了

云々 其後午刻許定能卿乘詣合戰 子細

一番自九郎許申 榻平也 无落丹波 次加

羽冠者申案内 大平自濱地 自辰刻至已

刻猶不及一時 無裡被責落了 多田行細

自山方寄宿前被落山平云々 大略籠城

多田行細

申之者不殘一人 但素乘船之人 四廿

十艘計在邊邊云々 而依不可迴被放火

燒死了 疑内府等歎云々 所伐取之輩交

各未注進仍不進云々 釵壘内侍所安至

同以未回云々

九日 戊辰 天晴 申刻許二位中納言被乘 勇

謁之山法印 素在此第 同謁之 納言飯後

奈良僧正被乘 今日為院 泰上 洛於途中

用平氏被討之由云々 无乘著堂廊 昨日

之失殺 自其所被乘也 自是了 奈院云々 依有

重衡入京

自院向母堂許宿被家明且可下向南都
云々今日未刻各少將忠季忠親牙大将
第申請春日祭陪從裝束當内穢中也然
而下申依為穢以後破日可被祭云々乘
示給但平氏之之穢又可充滿定不被
行歟今日三位甲將重衡入京著褐直
無小袴云々即禁固土肥二部實平北朝
為宗許云々者也
今日付小童六歲於奈良僧正被乘之
次令謁見示付也依幼稚忽不能送南都

重衡

也 自今夜以觀性始水觀真天供
十日己巳天晴 北日遠忌也催送布於取

於光明院佛經供養等如例年 今日請

法印余相共讀懺法例時等奉為光妣也

入日藏人右衛門權佑定長乘仰院宣云

平氏首等不可被渡旨思食而九部義經

加羽範賴等申之被渡義仲首不被渡平

氏之糸太無其謂何故被傍平氏哉之由

殊鬱申云々此糸如何可討申者申云論

具罪科与義仲不齊又為帝外戚等其身

右衛門權
佑定長
平氏首可渡哉
兼實

或昇弼相或為近臣雖被逐誅伐被渡首
 之系可謂不義也則信賴脚頭所不被渡
 也加之神聖室釵猶在孩之賊手無為降
 乘之系第一之大事也若彼渡此首者彼
 賊等弥令勵然心歛仍旁不可被渡其首
 將軍等只一旦申所存歛被仰子細之上
 何強執申哉賴朝定不兼申此旨歛此上
 左右可右救定者定長云被向在大臣
 內大臣忠親師等谷中不可被渡之由一
 同云云定長又詰云重衛申云書札副使

者重衛遺前內府之許取釵室可進
 上云云此事雖不可叶誠任申於可所覽
 云云

十一日庚午雨降此日大將加灸治十九典

藥頭和氣定成恭勤也賜午一頭余行向
 仰鼻病子細於醫師灸治之後飯宅及晚
 頭參院平氏誅罰之間人之多參入云云
 余依所勞于今所遲也八系院所同宿
 也以定長入見參仰云彼岸之間依念誦
 魚蝦仍不謁所勞之由聞食雖不參同事

平氏首

藤基房院不
快

賴朝

也世上事遂成敗了雖自今以後被發仰
 事無議苟不可申也柳平氏首事討申間
 可然又人之間申不可被渡之由而將師
 等殊禁申其上強又不可及護指仍仰可
 渡之由了云云申畏氣了之申昂泰女院
 所方女房暫而退
 傳聞入道園白院所氣色殊不快云云
 仰云禪門示遣基通棋改可招奉之由於賴朝
 朝臣許去年七月亂之後賴朝答不能口入之
 由云云又仰去年七月當時基通棋改有可

十

被改之儀候時入道師家舉十二亞相朕不許

存石兼府當仁之由而禪門申云棋錄若入

右府之家云永可留彼處不可雪我耻仍

不可被改本人且依此申伏乞動搖而禪

門又申云然者一取庄乞少可分賜云

云朕答云棋改氏長者無改易云何及所

領之遠亂哉者今當義仲亂逆之時補十

二之棋改領數百之庄園是則朕先日依

示棋錄家領輒難分之由寄事於此勅

言不遺一取押領云云次第甚不驚思食

也云々又去冬可有西國之所幸之由義
仲申行之時頭隆憲為使禪門頻被勸申
此事又難忘云々己上此事等以愜既可
同也又聞平氏之許遣書札通音信之
人不可勝計王候卿相被下貴賤上下大
都洛人無強輩物中院近臣甚多云々余
雖聞此事敢不相驚一切無此思故也以
之思之負直之道庶而猶可庶者欵彼岸
不仰今夜結願了云々
十二日辛未今晚有取吉夢宿業魔界俱消

平氏首渡

滅之祥也猶佛法之効驗雖未也惟新可
信可貴夢中及覺後欵喜之思難休者也
法印被取
宰相中將定能卿秉詔云明日可被渡首
云々數刻言談之後歸去
十三日壬申雨降午後頗晴此日被渡平氏
首其數公御頭不可被渡之由雖有其議
武士猶驚申云々如何。通盛卿首同被
渡了可彈指之世也及晚大史史隆職
十牙談也上事今日余向大將第

賴朝上洛以後

十四日癸酉天晴自今日又三之日始行法

今日法印并觀性等乘

十五日申戌入夜向堂今夜法印於堂被修

古五三昧念佛為丁内女房相

十具事了鐘報之後掃宅

十六日丁亥天晴源中納言雅賴卿來語云

賴朝四月丁上洛云次官親能為院所

使了向東國仰云賴朝若不上洛者可有

信幸東國有仰云此事殆物狂凡不

十

十七日酉子微雨下向大將亭灸治之後漸

起楊云頗有驗欵

十八日丁丑天晴佛嚴聖人并本性房等乘

十九日戊寅天晴此日故殿所忌日也仍未

刻齋所堂申刻講演始導師覺智僧正刑

部御賴輔右大弁兼光等御參上山法印

并尊志僧都等會講事了列布施其後余

屏宅法印相共讀例時懺法此日中御門

大納言被乘傳内平氏任讚波八嶋其

勢三千騎討云被渡之首中於教經者

平教經

資盛
貞能

賴朝

一。定。現。存。云。又。維。盛。卿。三。千。艘。討。相。率。
指。南。海。去。了。云。又。因。資。盛。貞。能。等。為。豐。
後。住。人。等。乍。生。被。取。了。云。此。說。日。來。雖。
風。聞。入。不。信。受。之。處。事。已。實。說。云。又。因。
重。衡。卿。万。事。被。尋。問。之。間。下。官。可。知。天。下。
之。由。平。氏。議。定。之。間。令。申。云。仍。被。覈。問。
十。之。若。有。通。音。信。事。狀。云。申。云。具。條。一。切。
十。不。然。只。為。傍。若。無。人。當。其。仁。云。者。
十。日。已。卯。天。陰。入。夜。衆。院。以。定。長。申。入。暫。未。
十。告。召。之。由。而。參。卿。前。有。禮。々。教。詔。等。云。月。

十。日。取。遣。賴。朝。許。之。飛。脚。係。賴。朝。申。
云。勸。賞。事。只。在。上。卿。討。過。分。事。一。切。非。所。
願。云。之。良。久。之。後。衆。八。衆。院。卿。方。謁。女。房。
深。更。退。出。有。記。於。後。因。之。責。示。九。
十。日。庚。辰。雨。下。一。昨。日。有。御。事。
仁。和。寺。田。教。寺。別。當。檀。僧。正。定。過。女。房。
天。王。寺。別。當。法。印。定。惠。
十。二。日。辛。巳。天。晴。依。觀。性。法。橋。勸。進。法。印。於。
所。堂。被。行。法。息。講。年。來。之。勤。云。此。行。之。
本。意。次。雜。藝。管。弦。詩。奉。供。養。於。佛。云。仍。

經房卿

會合之道俗密... 詠詩奇率不及庶大將
中將同詠之為結緣也仍大將并法印以
化人為名余不加和款也及深更事多停
宅... 今日申刻許左大辨經房卿牙談也上事
等其性頗立貞... 取存頗可感歎語云諸國兵糧之責并武
士押取他人領事可停止之由被下宣旨
武士實申行云... 三日壬午大文史隆職述日可被下之宣

後馬和
源賴朝

也且可被下之宣旨
條

旨等注進之以續加之施行更以不可叶
事歟有法不行不如無法... 應令散位源朝臣賴朝追討前内大臣
平朝臣以下黨類事... 右左中弁藤原朝臣光雅傳宣左大臣宣
奉勅前内大臣以下黨類近年以降事
乱邦國之改皆是氏族之為也逐出王城
早赴西海統中標領山陰山陽南海西海
道諸國偏奪取乃貢論之政途事絕常篇
宣令彼賴朝追討件輩云

後鳥羽
源賴朝

宣壽永三年三月廿六日

應令散位源朝臣賴朝召進其内源義

仲餘黨事

右元中并藤原朝臣光雅傳宣元大臣宣

奉勅謀反首義仲餘黨遁而在都鄙之

由普百具聞宣令彼賴朝召進伴輩云

壽永三年正月廿九日

五畿内七道諸國同下知

左大史小槻宿祢

應令散位源朝臣賴朝且被尋子油程

言上且後停止武勇輩押妨神社併寺

并院宮諸司及人預等事

右近年以降武勇輩不憚皇憲恣耀私威

成自由下文廻諸國七道或押瀆神社以

神供或奪取佛寺之佛物况院宮諸司及

人預哉天譴遂露民憂無定前事云存後

輩可慎元中并藤原朝臣光雅傳宣元大

臣宣奉勅自今以後永後停止敢莫更然

但於有由緒者彼賴朝相訪子細言上于

官若不遵勅旨猶令違犯者專處嚴科曾

不寬宥者

壽永三年二月十九日

左大史小槻宿祢

後鳥羽
源賴朝

九辨官

下五畿内諸國
七道諸國同之

應早仰國司停止被催公田庄園兵糧

承奉

右治兼以降平氏黨類暗稱兵糧孫成院

宣恣充五畿七道之庄公已忘敬神尊佛

之供範世之衰微民之凋弊職而由斯况

源義仲不改其跡益行此惡曾共朝威其

皆函冥爰散位源朝臣賴朝不迴幾日討

滅西賊然則干戈永斂宇宙靜謐權大納

言藤原朝臣忠親宣奉勅早仰諸國同

宜停止件催者諸國兼知依宣行之由

壽永三年二月廿二日大史小槻宿禰

中并藤原朝臣

廿四日癸未晴此日小所堂修二月也余及女

房向彼堂余不出座依公卿不參也兼光

朝臣雖申可參之由不參僧古大導師行

家如例年經房朝臣取大導師被物事子

所席宅

廿五日甲申陰台範源阿闍梨山法師相者令見大

將中將等等各申有高運相之由官福共富

壽命又長遠也云今日近造小屋等造

古六日^{乙酉}雨下合量物

古七日^{丙戌}雨下源納言示送云棋改不被避

基通

職之由有卷說如何云傳聞賴朝四月

旬了上浴云又云折紙討申朝勢云

人以不可為賴朝若有賢哲之性者天下

之滅亡弥增歎

古八日^{丁亥}撰改以外記大史信成為使被送

賴朝之許云人不知何事今且首途了

賴朝討朝勢

云々

古九日^{戊子}晴大將方密人有詩又有當座云

一 中將有宣白云

三 九部為追討平氏乘自一日可向西國之

由有議而忽延引云不知何故或人云

重衡
宇盛報奏

重衡取遣前內^{宇盛}大臣許之使者此西三日

停祭 大內申畏兼了於三ヶ宝物并至

上女院 八条殿者如仰可令入浴於宗

盛者不能恭入賜讀及國可安堵御共上

請宗了可令上浴云此事實若因茲^元追

討有橋豫欽

廿日巳晴定能弼來於也上車平氏申可和

親之由云人又云四月院可渡所白川所

不云押小路敵也全此日敵勝全副院

候二月也去廿六日為式日而恒供俄國

名仍所延引也公卿右大弁兼充參入云

三月

一日庚雨截人在御門權依定去依昨日召

乘余呼簾前謁之聊依有可申入之事者

仰身不相招也非列事國可望之回車也

此以定長諾云重衡取遣之使者

九御門

歸參又有消息之返車申次大略廣和親

之趣也取詮源平相並可被召仕之由欽

此系賴朝不可兼諾然者雖治事也但此

上於別所使牙之時奉子細了可申留存

云云又云院卿可雖有可被新造之儀忽

不可然且是撰改基通被諫申云云如上計也

良久退出

二日辛雨下行向大將方大將灸治不能乘

此第仍為散其不審也中將相伴及晚賢

源平相並可被召仕

隆入道牙有詩歌之真及深更歸來
三日^{壬辰}天晴依平等院一切經今撰政改向
云^{乙未}忠節胡飲酒舞秘藏
四日^{癸巳}天陰申刻撰改自宇治被歸云^{乙未}親
性可詔之願文平明草進可直之事等注
三休^{丙申}返還之丁書六十六部為法經之回奉
也奉滿干午陀羅尼三十遍依或者夢想
五日^{甲午}天晴依殊勤講參所堂右將相^持擇^矣

治^{乙未}是參候僧都同參入^{乙未}外^{乙未}歸^{乙未}宅今日
定能御相具在息少將親能素以^{乙未}御堂櫻
樹一本其花尤盛
六日^{乙未}天晴^{乙未}等為見花密之向堂大明後
日可參詣^{乙未}日野仍自今日潔^{乙未}今夜^{乙未}法
印^{乙未}之^{乙未}經^{乙未}智^{乙未}會^{乙未}讀^{乙未}法^{乙未}華^{乙未}
七日^{丙申}天晴自八條院有被仰奉賴盛卿申
伏也今日法印又被送僧一人^{乙未}今^{乙未}誦^{乙未}經^{乙未}
為去夜^{乙未}
八日^{丁酉}天陰雨降此日密入^{乙未}參詣日

八野年來每身恭詣而此四五年依天下不
靜自然不恭依有取思今日不恭詣也及
晚歸來自今夜令始修藥師護摩法印被
修之余行向逢時每夜初夜時如此可逢
也余又同自今夜始念誦柳先年結緣灌
頂之時某師可承為得佛其後不慮外得
六驗佛一鋪師某伴佛了信佛也傳教大師渡
唐之時為遂前途不被圖繪也而轉東
寺仁海僧正得之自後時至故黑代為
一不本尊仁海弟子第次第相兼勤仕所

祈而或僧自然僧得依有夢想之者可力可力
下官也事希有也尤可仰上仍以彼本尊
不修此護摩也柳伴軸承款尊六年苦行
之時所杖切云云可謂珍重欽余念誦每
十日三時
九日戌成小雨降右將方密有詩仍余行向
及晚歸入夜逢護摩之時如昨
十日己亥朝間雨降入夜泰院以定長入見泰
依石參所前小時退下泰女院所方頂之
○退出今日重衛下向東國賴朝取申請云

重衛

十一日庚子陰晴不定公房密以泰廣隆寺頭
并光雅可奉行祈年祭之由催右將其消
息進上右大將殿云云光雅雖為頭直不
可送書札仍不遺返事云云
十二日辛丑天晴及晚隆職宿祿秉於世上事
今晚余及女房同時有同夢想其趣寂吉
也下官心願佛神有感應歎
十三日壬寅天晴稔改送札云有可詔奉茶會
內衰哉云云言十六七日一程可定申了

退寮之尚今所時未象內忽上仕人定成
異歎於參會院宜歎仍重示之申了
十四日癸卯天晴藏人少輔親往余在愚前
謁之示後往御有辭退八座心之由今
十日法印所修之藥師護摩結願了余行法
同之
十五日甲辰天晴法印於堂被修其二三味余
女房相共為勤行向
十六日乙巳天晴已刻大外記願業未久讀後
刻此次語云先年通憲法師語云當今法謂

藤通憲
法白川

皇和漢之間少比類之暗主也謀叛之臣
石傍一切忘覺悟之所心人雖奉恪之猶
以不覺如此之愚昧古今未見未聞者也
但其德有二莫所疑心有欲果遂事者敢不
拘人之制法必遂之此系於賢主雖為大
法以自可聞食之事殊無所忘却年月雖
遷不忘心底給此而事為德云史書全
經事等因以不終也又語云宗治元大良
常云大業者不叶末世之積人之可學者
小乘教也者愚痴邪見之去以之不知趣

藤賴長

良久早出丁未刻中所門大納言宰相中
將等未各謁之或人云平氏被伐了云人
或又生取或又引笔土左国云近日如
此之趣縱橫難存一足歟
十七日丙午微雨下向大將方未日此
十八日丁未雨下右將未語云今日夢想云有
人云不知誰夜部御覽也古集意令知
給藤云藤杖和狂用者今之取同抗此句
意云右將言云不知給又人之藤杖申藤
氏之第一人所事也藤氏之第一之人申

右大臣殿所坐、は令知給歟云々大将
之未^末知給又人之扣用、東為右大臣殿所
沙汰可令領也給之意也云々右將之歟
又何意哉人云久、可令保也給之故歟
十見也、見了覺了、誠是不了、託之寂吉
十夢也、余案此夢意、今月未、來月始、此事了
成物歟、所以行、
古奇云、爰、
凡も思ひ、
微也、

後白川

十九日^戌申天晴早且定能仰来、去夜氣院所
方透之、所共只、今可羅出也云、
所幸白川又社参了
十日^巳酉天晴今日院被始行、千部法華經
所續經、用白導所公
十一日^辰成
十二日^辛亥
十三日^壬子天晴光長示送云、廣季只、今入未
云、賴朝奏候之事、院其中、下官了、為
改藤氏長者之由、令申了之由、自廣元之

兼実

賴朝

許庶子也示送也云云即其正文可徑
御覽之由廣季令申云云當時撰改其通君可
有主恩無只賜一州可足云云作狀加一
見返遣了件聊力去十九日到承賴朝奏
院之狀昂廣元執筆行恭經綿云云因此
一日遣所返事最可申左右之由被仰云
大略此事被仰不可然者欲或人云云
十一日在湯門尉公朝為所使下向昂此
事賴朝之本意如此之由據依風聞被仰
遣其子細云云凡此事次等可謂難堪處

念也而恭無疑下官之懇也縱雖有此
疑已無其實強不可為若不事而成物者
以之不可為詮之處法皇過絕之所心已切
引級撰改之案已有所具願此上賴朝不
可及執申然者遂以可然止欵而當時治
中之貴賤上下通俗男女下官可有吉慶
事也由謳孺殆過法云云此事已嗚呼也
又尾籠也取諸身無夏頭之過急何目氏
明神并本尊三寶下令頭尾冕之名於後
代哉真鑒之處只奉伴佛神者也中心此

事亂世間弥以不廢幾者也今日又宰相
中將相具具息親能少將來
十四日^{癸丑}天晴北日少將親能來於堂跪鞠
女房等行向見也早且佛嚴重人來語為
余見寂寂夢之由為悅不少今日於春日
所社奉佗養余取書之一字三礼心經一
卷為解也今夜同伊内佗來讀法華經
十五日^{甲寅}時雨下及晚晴刑部卿賴輔卿
來觀性法橋來加持如法經座限以十日
次一宿之外不可在京之由乞請了自今

一夜被始行春除目執筆九太并經房
十六日^{乙卯}除日中夜
十七日^{丙辰}天晴及晚向大將方今日入眼也
外記持來闕
及入眼之糸勅基外記申便了懈怠甚
謂今日中卿門大納言來右將家教從馬
氣云
十八日^{丁巳}天晴未刻見聞書全無別事可為
大除日之由糸日誦哥而依賴朝申伏波
止珍事等了云
賴朝叙正四位下若定

後鳥羽
賴朝

可重欽將又推彼行欽然者同可設任旨

九九日秋雨下定能鄉乘或人云自入道基房

白并模改之許谷送使者於賴朝之內或

送貨物或諫狀云下官只奉任佛神耳

此日大將方密之有作文題云春畫方術

中標額今日雖可彼行下名依凶會日延

四月己未天晴書心誼如例隆信朝張和欽

及密事詔或人云賴盛歸後見侍清

業去月廿八日上浴以件另余事又夢法

皇云乙化此事一切不存事也不祥也

二日庚天晴此日奉幣春日社候被神拜如

例今日院被參日吉此日改行下名云乙

三日辛酉天晴此日於春日即社右大將祈奉

榴寫供養金剛般若經百卷法眼覺乘供

養之被物一重縮裹一副遺之仍大將神

事也但不忌僧尼余又為祈等六字供座

全水觀喜天供觀性見聞書有過分非據

事等此日梅宮祭也依聊有思方自河原
奉幣

四日壬戌天陰小雨大外託賴業來而向石將

弟授白書法印并觀性等來

五日癸亥雨下泰所堂孫勒講如例大將因參

六日甲子天晴大將來此弟文士西三不期而

二會百當座詩歌聯句等會題云新樹繞樓

臺陰字

自昨日院中有五騎不具職云余素九

一日聊有可神事仍忌院參之人不令混

合

七日乙丑天晴雅賴御來談也上之事賴朝御

後見史大又聊清業力幸去此來納言許諾云下

九宮事賴朝推心中存望幸云之奏聞之日

於八幡賴朝奉寶前報致祈念之後仰廣

元令書之云請寶嚴閣梨賜宝筵印陀

羅尼一卷板十一反明日於故殿所

可奉供養故也而法座宝嚴也

八日丙寅天晴泰所堂此日參宝嚴閣梨於故

殿所墓有舍祈申事而令保養宝筵印陀

羅尼余有可作等今日頭弁先惟朝臣送
八書於基輔云々系至親俊朝臣依度之卿
祈賞申仙籍雖先例不分明頻驚天聽偏
默止之系神慮難測可否之間可合討申
者申之神不享非礼被聽之系還皆神慮
歛於卿祈賞者可被行他事歛者此事及
沙汰之系奇異之中亦奇異也可彈指之
世殆雖叙一伍猶不仰昇殿之非據歛及
晚大又史隆職牙談世上事高階仲基去
五月八日為余見吉夢之由密告隆職

十日 此日中將祭了 一昨有痢疾 今日又
十日 此瘡病無疑 歛此日公家無謹佛依大
祀以前也

九日 丁卯天晴 此日系良僧正令詣春日御社
十日 法印令詣日吉觀性法橋 詣八幡皆
余祈也 余今日潔齋沐浴令讀心經千二
百卷 十卷春日百卷八幡 信心 祭起可憑云

十日 辰天晴中將祭或靈驗可願宜祭云々
十一 入夜詣或女房沐浴令讀心經千二

十一日己天雨洪水本今日泰山府君祭也
十或人云前内大臣宗盛於八思菟逝云
三月十七日受病同廿四日入没乃但殊
秘藏不便而後知云々其否難知事歟後
國評說全不危云々
十二日庚午天晴中将諸一昨日衆諸之靈驗
小飯所病瘥病平愈乃云々院主典代衆催
右大将云来十六日下所幸白川所移後
之儀也可衆以者申可衆入之申乃云々
十三日辛未天陰中所門大納言源衆大将曾

催馬未入夜隆議衆

十四日壬申天晴衆院以定長入見衆仰云只
今自白川將衆病屈無術若有可申入之
事歟云々申之全無可申上事依和芳人
不出仕仍亦衆入也私語定長云明後日
且思申也云々隔衆云然者後日可謂
又渡事全事乃云々解の事云々
衆八条院所方謁女房之後退出此日送
秘藏第一之鈕於奈良僧云許衆十六日
衆詣之次殊了被細宝藏之由示乃自賀

賀茂祭

茂松尾社司葵如例

十五日癸酉天晴入夜雨下此日賀茂祭也仍

神齋近御使九少將隆經云今日是能

辨来今日出願書也

元曆九年四月十六日甲戌自去夕雨降午上

是雨午後天晴此日有改元事去年

儀依為即位以前不被逆之然而天下猶

未靜之間即位又難彼直行逾年之後已

十及数月仍且依亂逆不可即位以前不被

十行也惡意猶未平心今夜涼自有御移徒

給

事候造白川金剛勝右大将紀彥改元刻

事院所不令渡給也事執參院燭秉即位奉所幸依河水是深以

十車渡河諸人皆如此云、事執子刻討掃

乘改壽永三年為元曆元年云、依代始

每赦令上御在大后云、改元及所幸儀

見大将記柳家主女院被献玉帶於法皇

十云、

後經御大應弘治大喜

十兼光御元德文治

光範御元曆恒久最宝

代始無赦

業實朝臣顯實應曆

十七日乙亥天晴大將重乘談昨日事等法印

被乘

十八日丙子天晴此日吉田祭也奉幣如例陪

九膳能業依四位不足也奉行信光

自此日令衆僧於吉田社令修仁王講

七日也

十九日丁丑天晴此日朝八条院所幸歡喜光

院所而刻院自押小路所而渡彼所不

是所徒移之後所行始也兼雅歸也下

奉云、有所引出物云

筆筆

此日卯時或女房產男子并女為悅

廿日戊寅天陰午後雨降盲日聖人阿耨法印

相共謁之而示之事等皆天下之至要也

可歸云

廿一日己卯今日佛舍利一粒賜阿聖人可

望之上為結緣也

廿二日庚辰天陰定能掃乘

廿三日辛巳此日令衆寶嚴於改殿所墓所仍

余有所作如例

十四日 天晴此日石清水臨時祭也仍右
 大将未一點參内成刻歸來詔云大将為
 上首使參通御有宣命辭副依職延引之
 由彼載之云大内記不候六代始無辭
 別之由見故殿所記仍右將同之云人然
 而允雅等猶可有之由云未終事始日
 景猶高雖可有五畝依公御人數不候不
 三畝云云撰改不著庭中座被賞指頭花
 云云宣命草清書共於殿上奏之進例也
 事了撰改誘引大将被見托障云云其後

大将参院云云今日隆職悉詣密事等其
 内有仲基之夢記又賴朝已申下官事
 有深意趣等欲申其事七今日參籠八播
 宣賴朝祈不其後於玉前書折紙令進上
 偏依思天下事令申云云
 十六日甲申終日雨降此日僧正參所社之日
 也仍余讀心經五百卷奉法樂須十卷而
 仍不常朝間不讀之依不叶今五百卷
 諸法印令轉讀也又自今日七今日令衆
 毫僧於春日所社令轉讀金剛般若經今

日先辭除次遙拜衣冠其後奉讀心經也
今日右將云一昨日堪改指花之時九廻
而歸云々大将右廻之因之堪
人有疑之云々自今夜法皇被始今能
野所精進云々仍八条院還所八条殿
古七日^{乙酉}雨下藏人左衛門權佐親雅牙仰
院云伊勢大宮司祐成不致修造之間可
致改補休人欲將又丁致重任正云々申
云重任非褻事也重致尋江成申其力
之由云補休人可致致修造若又社成許

三 亦有勸無怠任近例可有重任然然而於
不折任事也

古八日^{丙戌}雨下賴業真人兼大将方其後
余亭呼前訪雜事大将学悉得天肯之由
深感之恍惚不少傳荒聖人卑竟今朝小
一昨日夕入浴今日伴重人兼院云々以
伴重人余事於申院云々實是神明之加
護也將又不祥也根元又未弁是亦不有
因辭遁也去三月廿八日曉季慶夢想云
卜官著東常定家南庭而向日轉自東飛

乘余以袖奉受了云今晚女房見吉夢
 又資博見寂吉夢大織冠卿加護之申也
 廿九日丁亥法印被乘依阿闍梨解文奉所
 繪云次第頗不當欵今夜四糸系極遙
 小屋茨上坂東荒聖人南覺今日氣院於
 廣座吐種之荒言云
 五月庚寅平上神奇如例書心經一卷又持讀
 百卷
 三日庚寅晴自今夜以醍醐宗嚴阿闍梨命僧

都子也令修大威德供限七日依一昨日夢
 想也一日奉畫伴明王像而供也余
 十回有行法又師僧十人各七日之間令
 滿小咒十萬遍并百萬遍也
 四日辛卯雨下左近府荒手結忠季少將一人
 著行云
 六日癸巳午上大兩午後晴此日右近府荒手
 結也大將職奉三人賴高因行下家司取
 司等向馬場又饗祿沙汰送如例年少將
 忠季一人著行云

七

甲午

雨下自今日始行法

三位

權多氏

峯始祈具上秋細釵一腰依夢想也大将

番長厚次承申入今北敵五月競馬來

虎之申

九

丙申

晴今日吉小五月競馬也番云大

将番長下節厚次為助廉厚助被取落事

十

丁酉

云

十三

庚午

晴大吏史隆臧夏諸内大印咄紛失

并出乘之間事可象者久捕托人仍被任

三兵衛尉方云又武部權少明範季承諸

崇德院廟遷宮之日地出蒸并夢想等之

事範季并俗別常氣友等同夜有嚴重夢

想云々此次詰祕事

十六

癸卯

今日神存依明日丁奉拜畫繪所

社也

十七

甲辰

雨下自奈良良僧正許被奉畫繪春

日所社一鋪余早且沐浴解除之後着更

帶常釵取幣帛小幣二本指之依於所社

宝前面段再并如常其後官着束帶候宝

前奉轉讀心經一千卷其後取幣帛一本

社列子奉誦川不發也已後退下解脫隨

分之苦行也即始自今日七午之間一

族相并下奉讀一萬卷也余每日下入堂

具裝束也今日大將同參詣衣冠不

十二日己酉此日大將許起祿五首資隆入

道并親經等在北座中將同之

十三日庚戌此日又齋室前奉讀心經十卷言

不起去日牙之間余女房姬君山法印等

每日入堂也凡七午之間重輕眠月水

姬者等出家申於僧尼吊臨不憚之也心

經一萬卷七午之間博讀之余女房大

看法印也等讀之也將中將姬

十四日辛亥今且余沐浴解除沐浴不解除

夜冠參室前也造金銀師子形依蓮台也

抑此所社渡所事自他有靈夢尤了信仰

十九日壬子自今夕風病發動仍企湯治

廿日癸丑定能御承大將會有小遊大將取

拍子

六月

一日戊午天晴早且肅心經如例又依朝幣午

一 上神丹入夜藏人左衛門權佐親雅自院
 為御使承余依病不謁仍以人兼親示云
 乘十三日丁有行幸押山路亭而釵壘不
 御內侍尚了候欵又畫所座御釵了被閣
 欵許御釵內侍了持欵余了了計慶若余
 同云行幸行事哉若云依御靈會也余申
 云內侍供奉不可依釵壘所否男官女官
 供奉之儀也而使持釵壘也欵仍雖其物
 其人何不供奉哉畫所座御釵了了被入
 所與雖急先被御與室納依無也作所

十 釵內侍取事不可然近將可持也其故若
 十 內侍一人雖持御釵今一人空手之條還
 十 見若欵加之內侍取此御釵者已以被擬
 十 室釵事是與便欵內之移御座之時不及
 十 釵壘吹將持御畫所座御釵是例也唯
 十 彼儀中將持之在禮便若欵親雅歸云
 十 了御寬治之比皇母或堀川院或闲院
 也然而敬無行幸神靈經他道大炊所今
 十 度行幸之儀偏新儀也准寬治之例無行
 十 幸尤上討欵然而此奈不及被尋向仍又

不能進奏欣此旨內之雜句親雅

五日壬戌晴雖可勞不使依仰月忘相扶御衆堂

七日甲子自今日又詣五木湯

九日丙寅晴法印被降示今日密下被祭故入

道殿所墓所依余示也

十日丙午晴及晚雨下今日管家儒士長守初

祭又敦細示大將中將等賦當座詩

十三日庚午晴午後雨下此日法印衆賀茂日

吉等社原登山了自乘十六日於青蓮院

依可被修護摩也

十四日辛未晴此日今熊野六月會云

十六日癸酉晴此日法印於青蓮院為余祈始

修藥師護摩限百仍余精進杖病念誦早

且範季承談世間秘事此日院祭日吉給

云一宿儀云或云平氏黨願追散在

備後國之官共云土肥二郡實衡願朝

也息男早川太師云仍在播磨國之梶

原平三景時同起備前國了聞其隙平

氏等少乘者空泊燒拏云仍被催遣

京都武士等云凡進討之間沙汰大如

限大將軍在遠境公家受無今沙汰只天
 狗奉行万事之比也每沙汰無祈禱以何
 可期安全哉可悲、但平氏始終不可
 事也入夜日素系籠住吾之僧行珍歸來詔
 社頭事之前後不定也
 十七日甲戌陰晴不定入夜光長乘去夜詔預
 盛御傳用法皇去比以午雲陰幸晴繪師
 十家真入戶內懸屍於板板上背御覽菱繩
 十調備之樣被仰引出物可道之由也威言然
 十而藉繪危家貪忽難得其物然之間還所

法之輕

其後存真實初定之由捧養蕭蔭繪年暮
 於日上系入祿所引出物之由而候化而
 之周防入道能盛福誘退出了云昔後
 陽成花山狂豕肉如此之事法皇又輕
 狂亂雖不可勝計未有此程之事實運之
 畫給也不可敢云、今晚女房夢之人來
 告之乘弥陀願力必生安樂國云、即覺
 了平氏其勢強云、京勢僅不及五千騎
 云、

十九日丙子晴隆職牙詔世前事乘元五日卿

即位沙汰

卜即位定來月五日遷幸十七日御即位官
云皆以不了叶之由不見也云々余院所
氣色不快之由太改入道詔仲奉云々詔
隆職云々余不誤天氣不快先世之宿業
欽行為佛神了判斷給欽云々
廿一日^戌意晴依方邊^社向堂傳内頼朝上
洛八月云々
廿三日^辰晴及晚右中并行隆乘石簾前向
大佛之間事云云於所身者皆悉奉鑄了
當時奉宮之間也來月之内了終其功其

大仙造宮

後奉塗滅金^善步^下了有用眼也滅金粉
金諸人施入有少々之上頼朝于西秀平
五千兩奉加之由奉也云々又造寺之間
事叶了法之刊本存難得之由之處吉野
山之真岡有大物之由聖人行向見之處
殆過分而在之隨又為河過之間不可有
引村本之煩則雖有村本為遠因者了多
煩又雖為近々之水便者了費人力而近
々之間得水便識是天之意然也聖人及
寺僧歡喜無極云々又詔云平氏其勢方

即位日時

強源氏武士等氣色頓了大略如平氏落
 之時決定大事出乘欽云又云去九日
 寅卯刻討自南都上洛之路於來津川
 依并邊蝶多降虫智一丁計台山此怪異
 多不問也他不求問心可奇云良久退
 出子原
 十四日辛丑晴午刻頭弁先雅羽長所即位之
 間条々乘院宣之
 一乘七月不被行即位被問日次之處十
 七日癸卯其六日壬子不勅申西日也而

十七日癸卯雖有三代之吉例極其有
 一廢之不快院崇德加之七月十七日六条
 院為登遐之日而条之難如何被問損業
 師尚等之處類業申云崇德院例用捨在
 時議六条院登遐心下有憚歎師尚申云
 雖有一代之不吉已存三帝之佳例仍不
 可被避六条院崩日之条可在時議云
 云於其六日云壬子先規不見西日
 之間不被用何哉者申之西日之間被尋
 日之優劣於陰陽師不被用勝也但偏可

被用例之吉凶者雖交吉例於不如崇德
院之不快尤可被憚歎無國忘廢務勞不
及涉法歎但廿六日無難歎彼用何難之
有哉

一大嘗會西國於悠紀七進江無障至主
基備中為賊昔被領丹波又為造興福
寺之國為之如何者
申云丹波國事可被仰合長者他人不可
申左右備中勿論此可然國可被卜定

一近日天下少事猶難叶况大事重疊國
力難及欣然而依不點止強被行即位之
後至大礼若不被果行者亦行即位又可
無其益此條兼難知食又難計申歎然
而此條如何
申云道之不至即位者讓位之翌日可被
亦行也于今遲緩者不慮之事也若於有
可被遂行之儀者早遂可被行也大嘗會
臨期延縮之條全兼不及所涉法也大
禮若有難被行之事者隨又被拜即位之

系專不叶道理事也。被急行即位大祀
之系信期不被進止也。柳愚案之不韙急被行即位大祀之系理
不可然。此事去年為親任奉行被尋問云
時粗雖。奏園子伯大略如。許容重奏
因似有其恐然而愚心內動上奏不外顯
者可招冥頭之恐仍恐可驚奏也。先我朝
之習以。鈕至主為國王。不刺至踐祚之例。
契以。未嘗聞然而依在止事有。王事
天子位不空一日之故也。然至于即位者

待。鈕至假歸。乘下被遜行也。神鏡。鈕至當
時在。賦徒之。辛。大都類紛失。欲而可被待
歸。乘之。由。令。申。之。系。殆。為。嘲。咲。之。見。又。可
謂。皆。時。議。然。而。中。心。禮。贊。陶。未。散。而。以
何。者。去。年。七。月。以。後。鈕。至。歸。乘。事。無。籌。策
無。祈。禱。已。必。無。沙。活。日。月。不。墜。地。神。明。不
守。國。佛。法。又。不。可。定。新。皇。天。后。土。諸。神。明
三。寶。猶。其。期。一。向。可。被。遜。征。伐。也。國。家。運
不。盡。者。必。無。為。可。歸。身。其。被。遜。即。位。也。可
謂。上。計。也。若。又。紛。失。至。若。沉。海。底。任。灰

燻歎見之其在右之發其時不可及議定也未及如此之泐法暗不節釵壘彼行而位之衆恐不重彼之神歟國土之亂逆于今不休偏以由此之假全十月被即位之日以後為期拋下事之祈禱之征討一白有沙汰者事也雌雄一時可決也佛神之利益可被期片時哉國家第一之大事非而無沙汰何能天之警如何之先惟洞且深可心退出了格賦金卷中如對此日天文博士廣元指牙奏案太白托井

云云文云天子浮航失珍寶云云為西主不快之憂歎又廣元云今且寅刻夢想之余云余兩三日之中可昇天云云余披晉書之處上天者為万人之主又得官得財富吉云云今日定能歸來今夜宿此身

政高倉院女房

古丑日^{壬午}晴故高倉院女房若別於澹瀨色建至一堂遂供養云云法皇臨幸其砌云云此日歎有即位定而依有不定之儀延

九 八日^{乙酉}晴頭弁充雅院牌使乘余依疾

不錫去古四日又如先維云即即位延
否事不可申可然叶敵慮而一儀云即位大
社等干今不被逐之象思此後事等定成喇弥得其
力歛釵垂降喪是不定也仍甲不被行昂
位云此儀又宜歛仍於丁果行之申思
食如何重了計奏云申云不存先度奏
因了而上計出來下被用云其上不從
申子細只早可被逐行歛先維又云一定
非可被行之儀於被仰合之趣也不申九
右之象於如何心申云此事我朝第一

大事也仍不穩可懷愁上而其上許否者
在敵念全不能執申但今可被仰下之
賊徒之所存更不可被歛歛賊首維成此
思冥衆因茲引彼不可弄是若依此議被
急昂位者殊有不重三神之過歛自元取
存中之釵垂避宮之後未曾因新科之二
仍此時指期云祈禱之征伐有一向之仿
法者必可決雌雄之趣也何況不帶釵垂
昂位之例云來者後代亂逆之基只可在
此奉云彼云是不能也思悲警天聰之許

也此上左右只下被交初定也者先雅云
欲注款款余云心了然但馬與平先度申狀不
可有相違凡此事全非執申心處慮又又
在被行之經此子細考造無益款下彼相
計也先雅退下了此日起陽自病席晴讀
妙經一部自為祈病也經奉讀何無驗哉
廿九日丙戌及晚大雨而晴早且範季來令
見賢君真跡現存之條以之為證莫言云
云天下之久昔之事只在此社者款他托
難取信事款款下新漢王向年五初言者

六月被如常陪晤季長初長役回行共衣
冠也陰陽師資成服薤之人核之時自不
極之然而管貫無悻云今日又奉讀藥
師經藥王品等



