

山槐記

保元元年正月
至三月

二

率

内閣文庫		
函架	二冊	三二七四類
函架	一冊	三二七四類
函架	一冊	三二七四類

内閣文庫		
番號	和	32774
冊數	28 (3)	
函號	161	143

共廿八

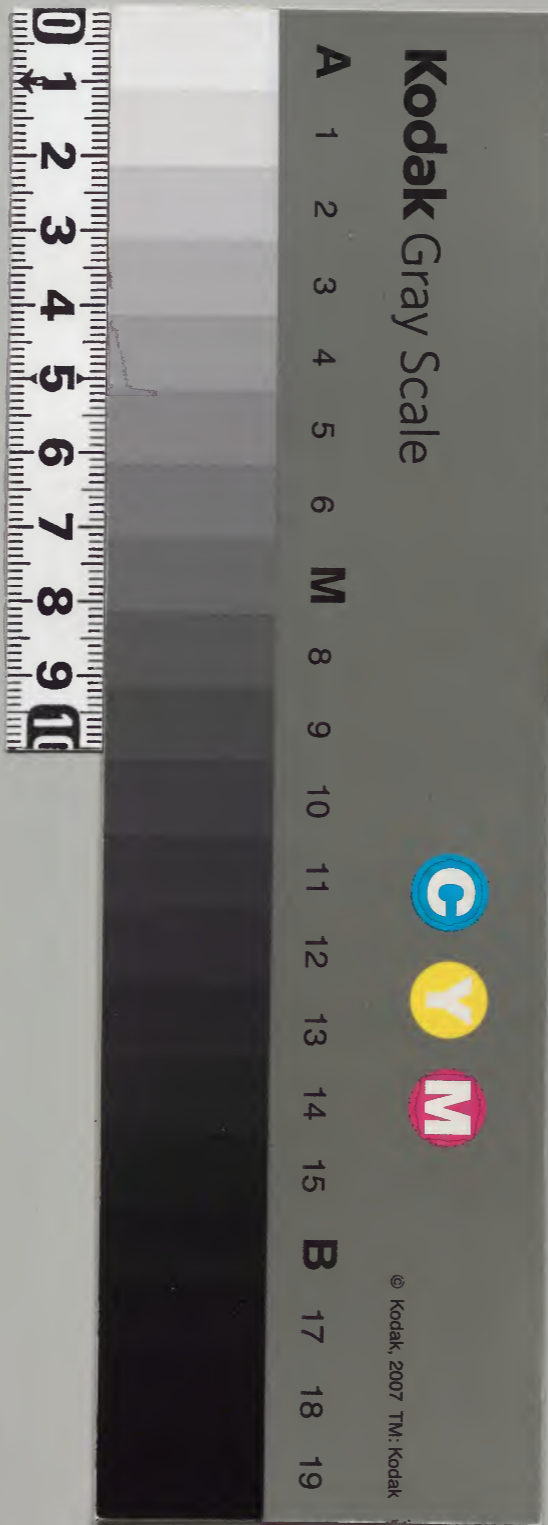


圖 192

久壽三年

正月至三月

山槐記

自正月
至三月

三

山院

五月三日
入書三本



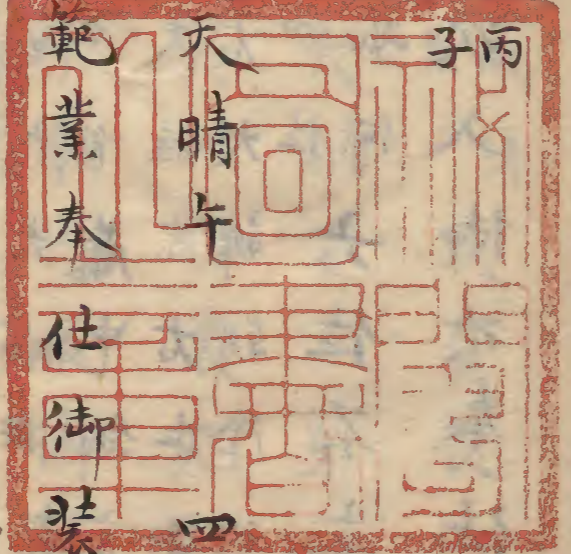
山院記

保元元年也
久壽三年

正月大寅庚

日癸卯

丞藤原



子丙

天晴午

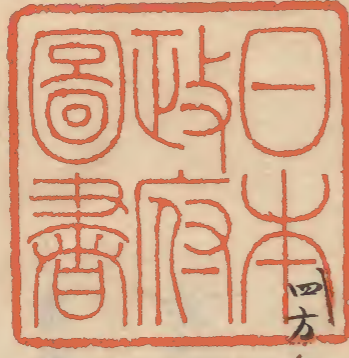
靴業奉仕

御裝束

四方

於南庭

尅限



四方拜事

出御予供御草鞋
階出御間右少將實定候

御釵次予獻御笏御拜之間事有被尋

仰事粗執奏之入御之後逐電退出了

未知著闕腋為尻從參大理亭
花山院

申尅參新院無拜禮皇嘉門院御方同

新院皇嘉門院無拜禮事

山朝拜事

之次參東宮予雖非殿上人依扈從所
參上也暫間徘徊參內有小朝

拜先藏人右少辨資

御額間資長於次資長告出御之由

進庭中拜舞公卿一列

實能春宮大夫宗能新大納言公教右府
衛門督公能藤中納言季成大理殿春

宮權大夫經宗右兵衛督雅五位一列

資長予四位大辨朝隆朝臣
不立之如何六位不立頗不存知歟尤

節會事

為奇之次入御次奉仕節會御裝束為依



涼亭南殿清

次資長仰內辨依內府退

音樂停止事先帝期年內

出仰新大納言次第如常但無音樂內

辨作法於此內裏左右相替是軒廊依

在西北也予奉行朕御膳事了退出了今

依先帝期年內所之拜禮停止事

日所之拜禮皆以停止依去年事歟向

苗固同去年生氣方事

生氣方有苗固事
未八日為正月
節仍用去年方

出行之間豆列束云々

二日甲辰天陰未尅着束帶帶釵參殿下

勘解由小路殿次奏新院并皇嘉門院

次參內次歸亭

藏人所出納列參獻二字事

今夜藏人所出納列參各獻二字

一萬中原

知焦二薦同惟俊長朝臣相對取名簿

進覽次歸出仰進覽了之由

衣近衛院御事無殿上淵醉事

三日乙巳今年元三無殿上淵醉仙院閉

仙院依近衛院御事閉鳥羽殿門人不被令各事

城南北門人跡不通云云是依去年事

歟

豆列侍中五品等光臨

四日丙午終日雨降午剋著束帶參殿下

開白殿今年始御參內事

今日始有御參內被奉相具若公二人

一人二重織物崩黃袖三紅單衣殿下

一人二重織物薄紅梅三紅單衣

被奉相具若君二人事

御直衣若公御同車庇前駮衣冠隨身

上薦布衣冠次三品羽林殿直衣織物紫差

貫網前駮衣冠次右中將光忠朝臣予

等候御共於西洞院面北門駐御車兩

若公前駮各奉抱之白鬼

御前給羽林殿令留簾外給次依

召羽林殿給項之召予於朝

明日叙位依日次可延引事

餉方仍參上殿下被仰云叙位明日
次不宣明後日可被行也此旨可遣仰
光賴朝臣頭辨之許者奉仰退出殿上
遣消息於頭辨之許申剋殿下御退出
於勘解由小路殿中光賴朝臣之御返
事去年歡樂未得尋常依申所勞遣仰
資長其旨觸資長了云云殿下又被仰云來七日
可有御方違行幸早可致其沙汰者奉
仰及黃昏退出始沐浴

東七日可有御方違行幸可奉行之由有殿下仰事

五日丁未天晴未刻為申御方違行幸事

造土御門内裏當金神方違間事申沙汰事

參殿下今年可被造土御門殿然自高
松殿當時當金神方北西為大將軍方
東為生相并金神御遊年等方自可然
御所皆當禁忌方仍召陰陽頭憲榮於
勘解由小路殿被尋仰子細及昏黑依
殿下仰相具憲榮參鳥羽依御寢不申
奉空以退出
叙位延引事
今日叙位依日次不宣不被行

枇杷殿齋院御入減事

枇杷殿前齋院今晚薨御云云

六日戌申天晴辰刻參鳥羽付刑部大輔

造土御門殿間御方違所沙汰事

俊憲申御方違所事猶雖人家相計可

被尋出之由有御返事兼仰即歸參殿

下申御返事旨殿仰云猶召憲榮委可

等計者仍遣憲榮之處參鳥羽了云云

即又遣召鳥羽遼遠之間及夜陰猶不

參之間藏人辨叙位目六為奏覽被參

鳥羽之間憲榮參上之次委被尋仰也

為院仰法住寺入道中納言東堂御祈

法住寺道中納言堂為御祈願寺為御方違所何事有哉但入道家主有憚之由沙汰事

願寺也有御方違行幸彼堂廊何事有

哉但入道家可有憚者經宗卿傳領

此旨可申殿下云云戌刻藏人

辨參殿申此之由今夜又不參鳥羽年

叙位事

首一之慶也亥刻依叙位殿下有御參

殿下著衣冠令參給事

內御裝束衣冠御車網代前駢衣冠予

候御共煩之被始行叙位殿下令候簾

春宮大夫宗能候執筆事代

中給春宮大夫宗能右衛門督公能大

理殿取管文左衛門督重通追被參上
次執筆大夫看座次居火櫃衝重等今
五位藏人不參六位一人居火櫃衝重例
夜五位殿上人不參六位藏人俊成一
入内一加階勘文入管持參不審事
人居之入内一加階勘文入管藏人辨
獻執筆頗以不審不入管只可持參款
院宮御中文春宮權大夫被持參之清
書上卿左衛門督宰相春宮權大夫先
是清書上卿以藏人辨被申請内覽不
可内覽之由殿下有御返事不終事殿

下御退出予參御共令駕御車之時可

留之由有其仰仍逐電退出了今夜被

被補藏人三人事

仰下侍中二人一人春宮非藏人大學

藏人文章得業
生藤原盛業

正四位下源光保別功

從四位上藤公重新院大嘗會

從四位下藤能定叙位未給
安倍廣賢

能定依申可勤奉幣使之由被叙四位事
申可勤仕奉
幣使之由云々

藤遠明榮勞
菅原公賢同

藤敦任同
藤清輔罷受領功叙云々

正五位下藤賴輔
新院當
年未給

丹波重長
侍醫
安陪盛良
同

三善行康
管博
藤成光
榮勞

從五位上藤信忠
階一加

藤公長
簡一
管負衡
策勞

藤信保
民部
源通能
少納

藤通成
美福門
大江通嗣
內藏
助勞

從五位下藤為宗
藏人

不同範業
策勞
中原宣定
醫師

藤定清
諸司
紀遠宣
使

藤成定
前從一
源為貞
外衛

藤久通
外衛

久壽三年正月六日

七日巳酉天晴未刻著闕腋參內諸卿參

節會事皆有御方違行幸
會
內府右衛門督藤中納
雖可被始行

節會今朝藏人辨參院了鳥羽加叙有

無未定之間被相待彼尚書歸參申刻

無加叙節會早可被始行之由自路上

非一上之人雖候端座猶仰內辦事

被馳送書札於藏人辨許仍即仰內辦

於內府非一上之時必仰之於真座可

府被著端座然而次外任奏入管諸司

奏可付內侍所之由被奏於鬼間邊付

內侍奏覽之即返給返出陣返給奏仰

詞如常次內辦被著宜陽殿兀子以上殿

階下撤之次內侍取下名進東階予先是取

侍式兵各內辦進取之次內侍歸入次第

如常御出之時予獻御靴不獻御被奏

宣命之後入御仍無腋御膳次白馬奏

次坊家奏右少將公親取之付予被奏

皆留御可見參目六又付予被奏即返

給馬頭代左少將實定朝臣右少將實

國事了諸卿被退出了次有御方違行

即會了為御方違行幸法住寺入道中納言重事
幸內府不被供奉右金吾春宮權大夫

被歸參於陣有召仰事藏人辨留守藤

中納言左中辨雅教朝臣召仰之時藏

人辨不仰上卿云云為奇々々次公卿

列將渡内侍二人取璽釵立御帳左右
釵東次出御予獻御草鞋有反閑事少
璽西
納言通能候奏次寄御輿於南階御出
右衛門陣路西洞院南行三條東行東
洞院南行八條西行河原
折北向良八條坊門未堂西門入御
路事先度儀三條京極末出
路雖不過前密院前御所地高被渡之故被改
河原可入御八條坊門未也然把殿前齊院於七條
間有小屋少全不可有其憚事欵然
而彼御堂地形頗高自路御所門被見
渡仍猶有御思昨余申殿下殿下令申
院給依彼仰被用此路但此禁忌沙汰

此午刻許出來鳥羽御上事進引之間
及夜陰了河原橋院仰後被渡者事定
可及遲怠之故予逢申内府之慶院仰
以前内府被之予之間與仰同之慶院仰
理遣仰兼於門外有立樂無大殿登行
成被改了於門外有立樂無大殿登行
幸堂舍之時多無此事之由師經宿禰
同時無大殿登事
申之旨右少史為弘示予吞云可依恒

例者自門至于御所其間為池仍被構
浮橋於池上十餘為御輿路次寄御輿
於堂東廊頗以參廊御裝束儀之一夜御宿
司不參本南弘庇有堂燈東西敷南三
一夜御宿時裝束司不參設本所事

間懸御簾中間供雲間帖二枚其上敷
龍鬢其上供御茵北面為夜御所先行
幸內侍二人參上候入御之時各墮釵
進入了曉更還御公卿右金吾許供奉
抑藏人皆以叙爵俊成許祇候為留守
為供奉兩人尤可候然間俊光感業同
時未從事藏人候留守事初參雖隨事留守候此事藏人辨為
六位侍中之時未隨事勤仕留守之由
所被示也

太元 阿闍梨宣旨事 於御方違所仰之

今夜藏人辨於御方違所仰太元法阿

阿闍梨於右金吾 書宣旨被送

書樣

久壽三年正月七日宣旨

令法眼和尚位賢覺勤修太元法

藏人右少辨藤原資長 奉

右金吾即被返下

以詞被示云依旅所
紙筆不候早可被宣

下藏人辨被下史

頭辨北方依產逝去事

九日辛亥頭弁北方依產逝去云云春宮

亮親隆朝臣嫡女也 年卅三

寬遍叙法務事

十一日癸丑以法印權大僧都寬遍東寺

者被叙法務云云

十三日乙卯向觀音寺次參殿下 法性寺

十四日丙辰天陰時々雨降今朝藏人辨

內論議事

奉行云內論議事可令奉行者仍秉燭

參內藏人盛業奉仕御裝束公卿侍從

言左衛門督著右近陣次第如例藏人春宮權大夫

盛業著右近陣膝突予次出居著座次

公卿參上右衛門督被參加主殿官人

炬火次僧昇加持香水法務寬遍前駐

論議了公卿取祿藏人賜僧綱次允僧

祿侍臣取之事了僧退次公卿退下出

著臺盤事

居退出次著殿上大盤盃酌三獻六位

今夜番惠曉僧都陣中被聽乘輿參事 依為內之事不宣下也

中頗有入醉饗輩之持今夜番僧總專

曉僧都也然依老耄陣中步行不執之

間付行事辨雅教朝臣奏可被聽輿之

由云云院仰古是內之事也不能宣下

有何事哉云云其由彼辨自八省以使
者所被示送也仍内々付女房奏聞了
為用意祿兼以行事藏人尋取之物在
廳行後所注進也

来十四日参内僧名

法印權大僧都寬遍

加持香

權少僧都惠曉

給權律師行政

威從各二人

論師一人

論匠六人

久壽三年正月十二日

行後注獻之

公顯大法師問

一番講師覺敏大法師答

增喜大法師問

二番 淨忠大法師答

桓政大法師問

三番 義朗大法師答

源實大法師問

久壽三年正月十三日

長輔卿薨事

今日從三位行右京大夫長輔薨了昨

日出家云云

十五日丁巳依被向七條堂修正獻車於
觀音寺

十六日戊午天晴秉燭看關腋參節會公

節會事

卿多以故障春宮大夫并權大夫許被

公卿三人候事

參云云外辨上卿闕如仍為勅定藏人

辨以外記奉左衛門替之許依別仰亥

刻參内已上公卿三人也内辨大夫被

著堂上兀子之時著次大盤南召女官

内辨春宮大夫宗令燈臺於一二盤間事

令立燈臺於一二大盤之間被見笏紙

左將不參

陣之後被渡右將公光相渡著事

今夜近衛左將不參仍著胡床之後予

於南殿仰右將一人可闕渡左之由右

少將公光經胡床与南殿之間渡左次

内辨著兀子内侍候西檻

無出御出自御帳後簾中

予扶持之次第如恒坊家奏右少將公

光取之内辨就弓場殿付予被奏之留

御所次宣命付予又被奏返給之宣命

不被奏見參事

使權大夫事了夜半各退出今夜不被

奏見參為奇々

十七日己未犬死穢出來

依政始延引除日臨期延引事

廿一日癸亥依被始行除目撰申文了云々

然宰相不參政始延引仍又除日臨刻

限延引云々

今日不參內依犬死穢也申文目六歲

人文章得業生盛業取之云々

廿四日丙寅天陰時々雨降依催進尊勝

院尊勝陀羅尼供奉事

陀羅尼於兩院福一院美各百遍復五午

刻著東帶參鳥羽北殿公卿直衣新大

納言修理大夫自餘人々可參除日之

由被仰下云々殿上人廿餘人衣冠諸

司官人傳經於殿上人今夜依為除目

一兩度往及之後逐電退出次參內於

瀧口等於御前射事

南庭瀧口等有射弓事立東竹頭立的

於中門南邊以藍摺布下藹五六人取

箭南面崩御簾皆垂之宸儀御二間馬

允信忠侍云云御殿候瀧口座上頭藏人俊

成候簀子奉仰下知之頃之退出次秉

燭又參內除目御裝束如常公卿大宮

大宮納言伊假執筆雖被下除服宣旨未除之間着吉服參事

大納言伊通着吉服被勤執筆可除先

除侍從大納言成通左衛門督重通大

理殿春宮權大夫經宗等被參候陣座

次藏人治部大輔雅賴公卿除目事於

大宮大納言其詞云可有除目次大納

言著端座召官人令敷膝突次召外記

大外記師業參上被仰召仰事稱唯退

出藏人盛業於膝突召之次六位外記

取管文南小庭磬折立但此中大外記

位次大納言以下列立南屏外南面次

大納言進西面立外記持參管文跪擊

於目次大納言指笏取管文外記退出

次大納言一揖參上御前諸卿答揖次

侍從大納言次第如先次左金吾次大

理殿次參進儀大納言入自東面妻戶

大宮大納言取管文急間落笏退歸之時被取之事
經簾下於第二間被進參歸出之時被取之於執

筆圓座西頭膝行置彼圓座前了頗逆
行左迴出本戶經南簀子被著第_二間
此間數兩面端帖尤為奇兩面端者為
大臣座可數第_三間然今夜數第_二間
未知其說粗不似先例之由雖示人々
第_三間空不敷帖之由被答予又依不
為奉行強不執之大納言隨已被著彼
二間了以之可推察之何是非可尋
先次侍從大納言同又被進參膝行置
管逆行頗向良御殿南面把笏左迴又
著座次左金吾又如先次大理殿於二
大理殿如大納言令落笏即取上給事
大納言令落笏給頗願取之隱袖中令
進之大納言者不知落退出之時被取

之大理殿者又如此是雖不又如先次
可為作法以何說可為是哉
第著座了權大夫著座次召執筆主上
寄御大納言揖經簀子入自御座間膝
簾御大納言揖經簀子入自御座間膝
行著圓座次可始行之由有天氣次大
納言指笏頗押遣管文等於西方取大
間入管膝行進被奏聞之以左手微
管進入逆行端笏候次觀覽之後返給如
指笏置左方賜之復本座如本置管文
等於圓座前次候大間先取禮帟卷之

入筥次二枚許披之次第造大畧如袋

方繆座此間召男共藏人盛業參上令

寄燈名燈心盛業退出取燈心參上未

曾有事也台燈心指油之時皆入油於

土器炬火持參然燈心一兩筋奉參上

尤別樣予於南庭砌下密々窺執筆作

法之間不能教訓次居大櫃衝重此間

候殿上之間執筆作法不能伺見次權

大夫被持參院官御申文藏人未練奉

行之人不教訓之間不書置目六相公

被仰天乍不審以封之名字推量持參

也未到被進執筆言

明日早旦可企物詣依及曉更不待事

了退出言

依國忌今日除目不被行撤御裝束事

廿五日丁卯依國忌除書今日不被行撤

御裝束言午刻參詣賀茂社

廿六日戊辰秉燭參內大宮大納言藤中

陰曆第二日事

納言大理殿春宮權大夫參着伏座藏

人修理亮俊光召之與筮文如恒此後
左衛門督被參上追被參御前座依執
筆之命藏人辨持參重任宿官魚國等
勘文一度持參三通無禮紙不入管以手奉之鷄鳴事了空
退出

府生中文奏下事

大理殿令付府生中文給府就女房奏
聞返給奉下大理殿了藤中納言大理
殿退出之間顯官舉延引於殿上有連
句會

廿七日己巳午刻殿下

九條依大理殿令

大理殿申諸國權守給事中殿下事

申給進覽藤原廣遠申諸國權守中文

社功住吉付高範申之早可奏云云然間

便資長參上依為奉行付被入未刻
令渡法性寺給為令過例時給云云予

參御共不待還御退出

曾入眼公卿不參之間天曙猶以今日儀白晝被始行事

及深更參內今夜入眼也然公卿大宮

大納言大理殿之外不被參被相待人
人間空天曙了然而猶以去夜儀白中

被始行云云所勞更發仍不待被始行

退出了

藤三位中将基任中納言左衛門督行等

權中納言藤基實 參議藤伊實

少外記中原信盛 權少外記大江以孝

右少史中原俊兼 侍從藤實房

內舍人藤重康 同重親 源清親

式部丞藤俊光 同資能

民部丞藤盛光 囚獄祐高重

大藏丞藤孝重 典藥允惟宗成俊

內膳典膳藤久 左京大夫藤教長

右京進中原家廣 左近中将藤行通

少將藤信能 左近將曹下野就忠

左衛門督藤基實 左兵衛佐藤家通

尉行負 右兵衛佐藤賴定

左馬允藤康高 源經重

河內守高階泰經 尾張守高階盛章

美作守藤家長 伯耆守高階仲經

介中原師元 能登守藤基家

權守源延俊

縫殿助藤盛清隱

遠江權守藤為宗

備前權守伊實

豐前守源長定

先帝薩摩守三善行仲史

典藥助藤能庵

聞書甚狼藉可書直

依左衛門督御慶奏殿事

廿八日庚午未刻依左金吾御慶賀事

治守

殿御例

參殿下勘解由

申刻殿下令參

近衛院給予候御共黄昏退出了

中納言經定卿薨事

廿九日辛未今晚堀川中納言經定薨了

云云

土左守隆季朝臣事逝去事

卅日壬申土左守隆季朝臣室家逝去云

云故忠隆卿二女

二月小

最勝金剛院修二月事

一日天陰時々雨降秉燭參寂勝金剛院

修二月公卿按察重通藤中納言季成

左大辨資信殿上人十許人大導師布

施信時朝臣雅賴取之當座四位五經

公卿座前置禮盤左邊導師在事了取

布施退出今夜殿下不御安藝權守高

範行事殿下

下名加任事

二日被行下名云云加任

右少史成兼内舍人源實景

圖書允三善為言内藏允藤成親

式部丞藤親經刑部丞藤光盛

右京大夫藤信輔少進大江宗元

勘解由次官藤盛賴主典中原成直

左衛門尉藤範季高階俊成藏人

志清原能景右衛門尉源光長

源季貞右馬頭藤信隆

阿波守藤光方使宣藤範季

高階俊成清原能景

從三位藤朝隆藏人頭源師仲

在皇如元之費長於陣宣下季成卿不可然事

藏人右少辨資長左大臣如元之由於

膝突仰上卿藤中納言季成云云頗有

誇難之輩本是左相府辭表被獻先帝

了件表不被宣下又不返給之間昇霞

然者彼表在日記御厨子為渡取件表

可被返相府欲將又職事向彼亭直可

仰其由欲辭表依不被宣下外記不知子

細事欲尤為奇々々且可訪先達事也

上卿被仰外記云云近代公事多以如

此云云或人斷腸云云

祈年穀奉幣可奉行事
四日祈年穀奉幣可奉行之由藏人示送

藏人辨依輕服
日數之内也

五日天晴今日中納言兼左衛門督御拜

關白殿左金吾御拜賀事

賀也酉刻令出給螺鈿平緒於中門廊

車寄妻戸著履令進立中門給藏人右

少辨資長參自中門外相對次昇中門

廊申拜賀之由於殿下即還出奉仰聞

食之由次有二拜次令出烏丸面門給

兼立御車先一員尉藤行貞志大原長

於門外正府生紀忠行番長三宅成言次前駈

廿一人先例四位四人為基實重五位

十三人改業信範清高光盛業為業
資泰高範信國邦經季廣高佐

長定六位四人平長重源親行
藤長方同長清
已雜色上下

御車後府隨身四人狩胡籬
中籬
次雜色等

此中羽林之時隨身四人
入各
次扈從殿

上人二人藏人治部大
先令參一院給

鳥羽殿路次第鳥丸南行大炊御門東行

東洞院南行七條懸替御牛
前駟下馬
西行朱

雀南行入北門令參上自勝光明院西

門給令進立鈎殿北土間申次上總介

資賢朝臣奉相逢還入頃之還出仰聞

食了之由次舞蹈如恒次美福門御方

同申次讚岐守季行朝臣又舞蹈次姬

宮御方同申次同前二拜了次令參東

宮給殿進立中門給申次大進惟方御參

前之門大夫奉相逢還出仰聞食了由

被申雜事直衣也

次二拜了御退出路次第於七條大宮

懸替大宮北行六條南小路東行大宮

東小路北行五條更西行大宮是依被

京大夫家六條之間也北行三條於此雅賴

被避周忌所前事

破損仍與東行西洞院西小路北行於
全同車三條北小路陣口下車令入自左衛門
陣給經床子座并陣座等前令進立中
門擬了給次右近少將公光朝臣帶還
出仰聞食了之由次舞蹈次被仰昇殿
仰之又舞蹈令參殿上給端座二大次
經下戶自鬼間令參朝餉給頃之御退
出自左衛門陣北行於三條坊門西洞
院令駕車給西洞院北行二條東行東

洞院北行中御門令參新院給入洞院
面門令進立中門申次右馬權頭實清
朝臣還出仰聞食了之由次舞蹈次被
仰昇殿又舞蹈令參御前給中門巡之
寢殿南西妻戶下御簾為御所簾外敷
圓座一枚其東供掌燈御對面之後令
參皇嘉門院御方給申次為基朝臣無
拜依御重次令參御前給次自中御門
面門御退出了次於烏丸殿晉差於一

負尉六丈絹二疋志一疋府府隨身四

人各手作布一段絹布等不畏以已上

下家司國宗賜之云云給所同着衣冠河

今朝自兵部省持參移文云云各賜晉

差省掌三人各六丈絹一疋下部二人

各手作布一段又台使十人參上外記

參同賜晉差各六丈絹一疋也於中門

邊下家司國宗給之云云給所司可

釋奠被止宴座云云依近衛院御事也

依近衛院御事釋奠宴座停止事

六日今日雨降中納言殿着直衣可令參

內給云云然雨脚滂沱仍延引了末十

日祈年穀奉幣事期日近云云不可默止

仍陵甚雨參城南及黄昏奏達條云云兼

仰逐電參內依奉幣定也亥刻內府被

參候仗座今夜宰相不參仍以行事辨

雅教朝臣令書定文次以予被奏日時

十日十六日再定文被入二通返給不

兩日勘之依定申行也十日之由次宣

被給仰詞依定申行也十日之由次宣

日時勘中雨日仰詞事

祈年穀奉幣定事

左衛門督殿直衣始依雨延引事

下神祇官并内藏寮請奏等於管上押
折禮紙於管上上卿被結之二通各依
請次名行事辨被下請奏辨着膝突結
申云次被下定文日時勘文等辨取之
入加請奏於管退出事了上卿以下退

出

左衛門督御直衣始事

八日今日天晴中納言殿午刻令參内給

御直衣 龜甲紫織帶釵 野釵獅繪 令持笏

給前駟六人 信範高範清季高佐長言 今一人邦綱俄故障仍加

召盛業著布衣候藏人平改 隨身四人

裝束之間還御之時參會 隨身四人

布衣色思御隨身扈從殿上人二人 賴

中將之時御隨身扈從殿上人二人 賴

余令參御前給御對面之後御退出了

次内府為令奏被辭申奉幣上卿事 死大

祈年殿奉幣上卿辭退奏院事 被示之外記 參鳥羽仰云可催民部卿者

八幡行幸定事 及晚陰歸華今日被定八幡行幸事上

卿民部卿宗輔宰相左大辨資信卿辨

右中辨雅教也
九日秉燭恭殿下申奉幣使不足之由仰

祈年穀奉幣使辭遣輩遣法使事

云早奏聞隨勅定可責催者逐電參內

奏聞子細對捍之輩之許遣外記使部

并馬部等及半漏催滿使退出了使事

外記沙汰也然而近代皆悉所免叶

外記催諸太夫不過兩三輩之故也太

無術亦

十日天陰時之雨降今日祈年穀奉幣也

早且參內行事藏人式部丞俊光奉仕

祈年穀奉幣發遣事

御裝束擬南殿也其儀異同供御座

御半帖一枚其立迴大宋御屏風

午刻民部卿宗輔被參候仗座余仰宣

命趣社一去年大嘗會之由可被告申三

也代始祈年穀奉幣後年猶御慎之由等

保安等也三合事寬仁例也至于被副

進三社奉幣之餘無其例仍被同公卿

太政大臣實大宮大納言伊春宮大夫

宗侍從大臣實大宮大納言公等卿也

各被副有何事哉之新大納言公等也

遲引不隱便事也件幣日來計申也于今

祇官次內記持奏宣命草入管須大納神

大內記未任儒輕服仍成業少內記草宣命事

明叙四品之叙後其替未任者儒者辨然遠

草也而右少辨資長有輕服日數之辨可故

成業小内記上卿就弓場於内記宣命奏
 孝佐所革也假今日無内覽依御服余奏之於鬼間
 之假也殿下兼被仰甚由
 付内侍即返給仰清書次上卿被奏使
 生毛御馬申之由余於鬼間付内侍奏之
宣命清書敷通之間遂上卿宣命以外記史等被書之事
 仰聞食次上卿還著伏座令清書敷通
 内記清書逢引仍為上又召外記被仰
 卿命以外記史等令書之
 可賜御馬於使生毛之由良久又就弓場
 上卿被奏清書廿二社宣命盛筮一合
 上方置余奏之即返給次晡時被同八

殿上人勤八幡使事

省使伊勢行清王石清水顯定朝臣賀

茂龙大辨資信高佐松尾右大辨朝隆

範基平野新宰相中將伊實高範稻荷

能定朝臣春日為經大原野經國大神

大和使申當忌日之由依例猶被發遣事

長親石上正遠大和遠宣申忌日之由

之間依先例所被立也前若

久安四年三月十九日祈年穀奉幣

春日使前若狹守藤原隆賴申改基隆

由殿下仰勤了廣瀨重綱龍田公長任

吉宗賢日吉範實梅宮宗輔吉田為範
廣田憲親祇園清定北野定宗丹生神
祇官貴布祢同兼早旦送内侍於八省
出車行事藏人各上御被向八省之時
瀧口一人相具之
付遣小舍人秉燭以後歸叅申伊勢幣
發向之由余即申事之由仍御裝束少右
將公光奉御束帶黃櫛御笏御草鞋兼
仕御裝束御束帶漆御笏御草鞋兼
依為同殿雖供御座於弘元不候御叙事
置御膳棚臨御出之期於額間違伺御
出刻限良久出御候今夜藏人只一人祇候一萬延尉之後未

申畏新藏人服假依為御余獻御草鞋殿共御
此外未補之故也
釵右少將公光候脂燭入御之拜座了
存將公光入候脂燭事同殿儀二間前弘元供御座
取御草鞋賜藏人取御笏獻之蓋持次
引合入御口之御屏風兩段再拜之後
隨天氣開御屏風賜御笏賜藏人次取
御草鞋供之次自本路入御事了退出
代始使無懸手事
今朝有御浴御代始使無懸手謂一使兼二社
也使外記申此旨今日陪膳四位新少將
實定也依廢務無警蹕宣命草尋取内

記續之

祈年穀

有辭別去年大嘗會由伊勢
水賀去年三合由廿二社

天皇我

詔旨

已掛畏收某大神乃廣前

尔恐美

恐美

毛申給波久申食者民乃天

農者國乃本

利奈因茲王者之政先以祈

穀流

專仰冥德

氏宜致豐年奈利所念

行氏奈

故是以吉日良辰乎擇定天官

位姓名

乎差使氏礼代乃大幣乎令捧

持氏奉

出給布大神此状乎平久安久

間食

氏春耕夏耘之勤風雨順節比再

就大八螯之貢水旱無侵久之天皇朝

延乎寶位無動久常磐尔夜守日守尔

護幸倍奉給比國家豐饒仁上下和睦

尔護恤賜比信恐み恐み申給比申

去年大嘗會由三社辭別

辭別天申給波久去年十一月尔大嘗

會乃由乎先例仁任氏幣帛七欲奉遣

之處仁自然仁相障氏彼期仁擁息利世

敷襟乃畏懼寤寐尔無聊之縱依其事
天各崇可有毛解謝乃諸波神乃所宥
奈此由乎平久安久聞食氏無為無事
仁護恆給年波事波皇大神大菩薩石乃御助尔可
有利奈又三合厄之云云
去年三合由諸社辭別廿一社
三合之厄去年仁相當天變畢屢示之
吉凶相交礼利專過年景已毛盡慎思
食左良何況曆數之所推閑餘在次年

利注載竹帛天非怖畏須加之就日之
明難施氏瘴煙之患聞由妖祥乎万
里乃外尔攘除氏寶祚乎百年乃餘仁
令保女之給已掛畏岐大神乃厚御惠
乃廣御助尔依天玉躰安穩仁華夷泰
平仁護幸信奉給已信恐已恐毛美申給已波
申

久壽三年二月十日

作者少内記藤孝依

上卿民部卿

為申昨日上卿使等散狀參鳥羽事

十一日午刻為申昨日上卿使等散狀參

鳥羽昨日依御拜不能參上之故也

春日使代官事

十二日今日春日祭也使頭中將師仲朝

昨日依廢

臣也然貫首之後未申慶再吉事

移延引仍付藏人太輔雅賴申請代官

勅許之後使相語會恭人以泰親令行泰山府君祭依有所思向

靈所之祭庭及深更歸華

十三日為連句右藤少將

公光

被招引仍

於內連句事

參內依無牛借請李部之牛歸路以羽

林之牛占彼人同車退出了

十四日今夜羽林被返送車

十六日戌刻有炎上火起四條

南小路堀

燒亡事

川至五條坊門之三方燒失者失火云

云

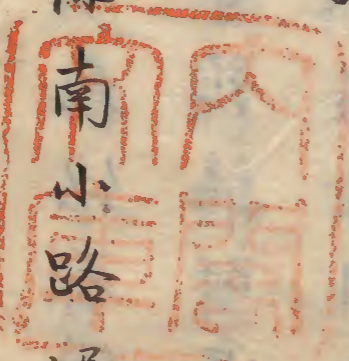
十七日雨降進心經百卷

後二卷各

尊勝

明日依為供養獻心經尊勝陀羅尼於殿下事

陀羅尼百遍別二十五卷於殿下了為每



年事家司職事殿上人等隨催所調獻也殿上人卷數各任意也供養明日也然而依可為早旦今日可獻之由高佐所示也

十八日午刻殿下有尊勝陀羅尼供養僧

關白殿尊勝陀羅尼供養始事

五口導師侍從已講禎喜然等預法師運

之仕丁着紅退各入長櫃取出之自今

日三箇日供養云云無御布施仍退出

十次恭向大理御許花山院令向粟田給

子云云仍即歸第屋了

廿日午刻泰殿下尊勝陀羅尼結願也布

關白殿尊勝陀羅尼供養結願事

施可然人不恭甚以狼藉仍不取布施

退出次恭大理之御許及晡時歸畢

廿一日天陰朝間雨降及晚天晴今夜可

依公卿不參御方違行幸延引事

有御方違方金神行幸仍泰泰內徹御殿御

裝束奉仕南殿御裝束依為同公卿或

所勞或恭烏羽修二月然間右武衛許

被參此之由依公卿為勅定藏人右少

辨資長令申殿下給即歸參申御返事
今夜不參改延引明夜輒難參上然者
明日被申院可宣歟云云仍及半漏行
幸延引明日可滿四十五日也

廿二日有御方違行幸公卿猶以不被參

御方違行幸事右武衛雅通新宰相中將伊實許參上

宰相二人供奉公卿按察參陣許奉行事云云公卿事按察中納言參伏座參改

被宣下之由後日所傳聞也

廿三日天陰午刻參殿下依穢不昇堂上

開白殿依土穢不具穢齋宮下定事不用食事

次參近衛院又依穢不昇殿於北面臺

謁光隆朝臣頃之殿下今參給於御下

車所見參于時藏人太輔雅朝以長定

申齋宮卜定事於殿下御返事者為穢

中有其憚仍不被仰左右者自昨日五

躰不具穢在近衛院云云申刻退出

今夜八幡行幸調樂始被行也仍為窺

八幡行幸調樂事次第參內於左衛門陣屋有此事儀亭

於門北子午引廻輕壆主殿炬火遲參之

間盃酌以後參內仍次第不分明舞人

皆不參一臘判官俊成許行事西座陪

從東座賴方子拍信網範光筆策已近衛

召人助種正光遠安無官已事了各退

出

北四日雨降午後霽未刻向粟田口今夜

宿依明日堂供養事也亥刻又小雨即

晴了今日堂莊嚴了

廿五日天陰或晴今日大理殿被供養粟

田口堂一間四面孫庇其儀佛前居佛

供八坏佛之前儀頌狹之坏白飯也不似普

右各攝黑漆机分居青黃赤也并香花

等立造花於花足白飯作蓮形盛之

香入銅管以蒲黃薰紐結之捍鳥口里漆押

平文金泥法花經一部素帛十二部衆讚

也彼負二數也各被分居經礼尊師座高麗

端帖一枚其上敷唐錦茵願文草文章

光朝予居脇机諷誦文草清書居寂未

請書予居脇机諷誦文草清書居寂未

僧經机上裏紙許有磬臺立茅八僧前
是可立最未僧前也然而座道曲折之
間導師不鉢然仍被上立者也但天台
不打磬打鉢然可注佛前孫底立
之欵將不可立欵可導佛前孫底立
散花机一脚有覆被顯文紗地鋪龜甲赤
佛後砌搆假桁懸鐘女房聽聞取出朽
葉織物凡帳惟公卿座東孫底敷高麗
帖二枚行南北座末折西東西行敷紫怡
一枚為壹童子座其西敷高麗端帖四
枚為殿上人座後戶方又敷之後戶孫

庇敷紫端帖為諸太夫等座正面之外
皆引巨幔堂北方正東也立誦經幄居麻
布二百段於案二脚有敷筵下家司等
著衣冠候幄邊自正面間至于懺法堂
階間敷筵道下家司令敷之池面鴛鴦
嶺頭康鹿各隨其所被造立之地勢之
富風流不可得稱已刻布施取人少
少被光臨先是明有阿闍梨讚衆相具
懷具恭上以承仕令立之在蓋五色幡

等天台有之東寺午刻事具了者內
人所不相具也
可告申導師之由大理殿令示明玄給
是奉使者無便導師為改裝東被渡宗
之故也云云
房入道家依近隣也即被渡入自東唐
門雖可被入自大先被著懺法堂之內
座一廻東御簾敷高簾瑞帖讚衆兼所著
侍廊四尺屏風立隔庇也次讚衆從
僧等待香爐筥出懺法堂北幔門自筵
道各進座前置之予於懺法堂弘庇邊

催之次讚衆引列道如從僧但權少僧
此外無僧誦讚之間導師寂雲法印
網讚衆御被進立階間緣是讚之間
川院御被進立階間緣是讚之間可被
子也御被進立階間緣是讚之間而布
施取人之著座被下立願無便又人
今起座者事可為寂寞仍以予兼所被
申導被下立之間大理殿令降立砌下
師也被下立之間大理殿令降立砌下
被著當前雜色摘殿上人等立隱後戶
邊次堂上行道之間人等著座于時右
近衛督雅通卿參議被來今日願主古
武衛之外他人之改被請或所勞或故

障之間不被光臨殿上人能登守家長
朝下以下十餘輩衣冠但備後少將法
用之後堂童子藏人大家守明時朝賦花管
又撤儀如恒次讀諷誦文之時突鐘三
度予下知之供養法之間以予召檢非
違使兼成布衣於後戶以人傳召之即
參正面方大理書立輕犯之者等於折
帑賜兼成被免之次供養了令預撤經
机從僧撤香爐管次置布施其路經北

孫庇殿上人座前并東孫庇公卿座前
置之公卿被取之時六位傳之殿上人
諸司官人等著衣冠傳之次第置了從
僧撤之導師并讚衆布施各書目六入
長積被送之布施色目

導師

被物廿五重二重織物一重綾絹裘四
裘法服一具 鈍色裝束一具 直
垂一領 童裝束四具 蒔繪野釵一

腰入錦 唐絹裹物十八裹以色被

染裹之長絹十疋一裹 國給十疋一

段二裹白布十段一裹 同絹百兩四

同末漢布十段一裹同絹百兩四

三貝一牛鞞不被獻麋牙頗依可等閉也

讚衆十二人之內綾絹裹一文下 染

僧網一人被物三重綾絹裹一文下 染

唐絹裹物二裹色今布十段 能米十石

凡僧十一口各被物二重絹紙裹一 下

文染唐絹裹二裹色今布十段 乃米五

石十弟子布施四裹各二段 緇素事了

依為近衛院御周忌內於堂前不被引御馬被送奉本房事

退出之後被送緇馬二疋於導師之許

直於堂前可被引也然近衛院御周忌

諫云馬物具殊盡美釁赤地錦鼻皮金以

銅付質手網等鞞津緒差繩唐綾絹也

一疋鞞毛內府先日 一疋廉毛舍人四

人引之二人裝束不同各又引片口 二予

相具令叅向宗房法師家先留馬於門

外於中門廊以人申入即可來此方之
由被示仍著座申被進馬之由可引出
之由被仰或僧即引出之引舍人一覽之
後以彼房舍人被請取之數刻言談及
晡時還向粟田口申子細今日掃除行
事檢非違使國忠業倫已上施行能景
志資能生符凡延尉等大畧參上次及晚
陰改装東歸蓬屋然今日當大伯方於
河原思出之間不能歸向仍為方違向

勘解由小踏曉更歸畢

廿六日天晴今日新大納言公教被承大

大将兼宣旨事將兼宣旨晚陰參内頭中將曉更宣下

云云内府貴辭退之替云云

廿七日今夜於五條京極宮法印寂雲騎

遇之間事出來云云有放箭之輩不知

其人云云

臨時祭定事廿八日頭中將被臨時祭使以下云云

右衛門佐光宗通權辨範家事今夜右衛門佐光宗娶權右中辨範家

朝臣女云云於四條東洞院範家有此
事云云

按此時東宮者二條院也二條院贈

廿九日未刻參殿下御近衛院云云依著

大政大臣藤原經宗女贈皇太后

布衣不能參上次向大理御許今朝被

繫子也

向栗田口堂云云甚以水驛次參新院

二年六月十七日

并女院入晚歸華今夜被行八幡行幸

生二條院同二十

調樂無御神樂未月五日行幸延引云

四日繫子薨至

神寶依不出来也東宮妣御衾可被調

此十四年也

獻之由大理殿令承引云云

三月大

大時餐日可来之由被示事

一日新大納言以瀧口造成被示云可罷

成大将来四日大将饗事之間人今多

令入立寄哉云云雖有所勞相快可向

之由答了然者大臣大饗不論親疎行

向事也至于大将饗者強不然事歟

二日天晴大理殿二男祇王為弟子始被

大理殿君公為宮法印弟子事

浪宮法印最雲七條河原房若公裝束

二重織物櫻狩衣二重織物紫差貫各織

九鴛 崩黃白三紅打同單衣以紅薄縠為

綦帖帛薄縠扇繪扇左京大夫教長卿

備後少將家明朝臣越後侍從成親子

等為扈從午刻叅花山院大理烏帽子

直衣於門外被駕車是教長卿被坐之

故也共檢非違使能景志志負胡籙立烏

帽子毛放免令持左衛門尉滿清右

兵衛尉盛範羽林以下布衣各扈從左

京大夫冠直衣自開道被叅會彼房於

於中門廊北屋談話數刻之後被勸盃

馭次居菓物一獻之後相具若公被歸

畢羽林拾遺自歸踏分散予猶相從叅

花山院及黃昏歸里亭柳若公有引出

大理殿令承東宮御衾覆事

今夕大理殿來五日春宮妣衾覆可被

進之由被仰下朝隆所奉

裏書云 大臣殿御自筆

文治二年八月廿日花山院中承雜事

之次被仰曰故忠雲法仰為故宮座主
弟子之日我著烏帽直衣共官人著烏
帽者彼日御裝束不注愚曆仍今書裏
此事申出之起者別當家通先日被示
送曰烏羽御念佛中問言著布衣仍又
官人可著烏帽之由存知如何先人通
也仰大理之時官人著烏帽在共云是
言老家人之說也我不覺悟又不被記
置依不審所尋申也者予答曰忽不覺

悟大理著布衣相具官人事不打任歟
者後聞大理猶著直衣志基景著冠在
共云云禪門又被仰云大理著布衣相
具官人事不見不知至于烏帽子直衣
日者可然歟仍我有此事是私出行儀
也抑三條內大臣公公教為大理之時被
叅法勝寺孟蘭盆大理裝束直衣也而
共官人著烏帽非普通之儀事歟者

文治二年八月廿六日召此本合書

御尤可喜悅也可謂自筆之御記所
所又一兩字令書入御事多之抑御
裝束事不注愚曆卜令書給如何此
事不被書正本可告少將也忠親茅四子也

御燈事
三日御燈如例云云陪膳頭中將師仲

藏人辨資長云云

室之先妣遠忘事
今日女房之先妣遠忘也仍供養佛經

導師得業榮覽請僧五口佛釋迦三尊

繪圖經法華

四日天晴午刻向花山院檢非違使實俊

內向大理令著廳給事
為信能景等於門前有召問犯人等事

大理令著廳座給烏帽子立直衣

任大將除目事
今日有除目左大將藤公教權大納言茅五將

曹清原助種上卿內府宰相春宮權大

夫云云

紀伊守入道季範死去事
入道前紀伊守季範死去云云

五日天陰今夜姬宮入太子宮一院茅也

姬宮入太子宮事
福門院儀美先是依御調度行事大理殿申

大理殿可奉

刻今參青宮給直衣
成刻今歸花山院
給又為今夜御衾覆相具北方三箇日

可令祇候給仍北方衣櫻上色十二紅鼻

可被著張袴欲依被參青宮網代車

後女房一人共人四人雅式部大夫賴方

衛門尉滿清右出車三兩人美福門院藏

非藏人時威前女房十二人駕之衣各

裳等次子與五品同車扈從大

扈從令泰白川給了仍予所相具申也

大理殿五品為侍

取御嘗被聽東官昇殿事

著予表衣縫縮著之歲十也

二衣表款冬袍五青車祐兼友次雜仕

二衣紅打同張袴草衣車前繼殿次下

赤色帷白裳江薄擬懸帶車允宗長次下

青宮高倉面南門被座中門南廊身以隨

為侍以後小踏面小屋為贊殿此間小

兩自門至于南廊北面妻戶敷筵道并

左右立於鄴家明朝臣成親等引道之

次女房車一車又於門下谷下車經筵

道向南廊下車斜二三車女房不下被

被獻御衾事付寸法

返了次半物雜仕等於四條高倉辻下

車參上抑先是被獻御衾其儀御衾紅

打長九尺弘九幅也向小葵綾裏平絹

合有上差紅之押各押折二幅八幅也今

一幅所殘半分折之九幅之長三折之

入打平畏居衣管以銀蔭松鶴藤置入

蔭繪辛積等覆普通二車織物折立等緒

仕丁二人著紅退持之此後為前驅欲

參白河之間已行啓仍於青宮舉松明

前行前驅殿上人濟之鳥唐御車御車

副冠心於中門外放牛黑御牛也抑於

諸大夫十人著束帶指笏引御車隨雖

雨降不差笠雨依小寢殿西廊寄御車弘

庇左右供掌燈抑自高倉面門入御也

東宮御方萬出車檣柳六兩女房十二

童女車同一兩駕三人半物車一兩將實

也國車次扈從公卿三人按察童通右衛

門督公能大理殿等也入御之後公卿

座有盃酌初獻勸盃右中辨雅教朝臣
御乳瓶子諸太夫二獻右兵衛督雅通
瓶子殿上人三獻右衛門督公能瓶子
同前次東宮御方女房奉^參姬宮御方申
可令昇御之由有祿云云女房裝渡御
之後東宮著御宵入御夜御殿御帳大
理殿入自寢殿西西妻戶取御宵退出
被授五品^合取之向宿所置之于時
甚雨如注次良久又大理殿入同妻戶

女房令被奉覆御衾^{無其沙汰云云仍}
告申次被奉覆御衾^{無其沙汰云云仍}
大理殿令調進給御衾^{御被用之云云此}
御衾者可被置宮御方御帳內也今度
事^隆卿沙汰也^辦次差脂燭於夜御殿燈
樓火令退出給^二筋炬之先是景兼居
脂燭三筋相設候御下器於折敷其上置
進惟方傳取之奉大理也^經中門并同
廊中令向宿所給件火三箇日之間不
滅火桶生炭云云又置三箇日後被送
進物所云云柳五品先是申慶賀被付
簡者也今夕行香以前四位少將實長

御書有今日一度事

青宮持叅御書

今度始也先々多二度

被獻於被獻於姬宮右中辨雅教朝臣申次之

次羽林叅簾下獻御書於女房次中門

廊敷座

量一帖其上

居饗

机二

羽林著

之有盃爵初獻勸盃讚岐守季行朝臣

瓶子諸大夫二獻右大辨朝隆瓶子殿

上人三獻按察重通

瓶子同前勸盃公

御前居机饗一前云云次御使賜女房

一姬宮先御著裳事

裝束一具徒踐下立庭中二拜云云先

是今日有御著裳事云云前齋院被奉

結御膏此間事被御沙汰也此次第於

青宮左權佐惡方所示也今夜事大都

右大辨宰相奉行也御車裝束三箇日

不可解又庭塵門不可掃以人可令取

之由被下知景兼抑宮扈從并其外公

卿被參白河人々内府實春宮大夫宗

按察中納言重右衛門督公大理殿春

官權大夫經宗右兵衛督雅通右大辨

朝隆新宰相中將伊實等也云云

小降日事

六日今夜被行小降日

參議藤忠能同先

去夜御宿為還御大理人理公獻女房給事

今朝大理殿著直衣被獻御宿於女房

為還御物也夕又給之三箇日如此云

八幡行幸舞人領少夜

七日八幡行幸舞人可勤仕之由有其催

左大将慶賀申事

仍領狀了俄闕如云云左大将被申慶

賀云云

女房詣賀茂吉田祇園事

已刻女房參詣賀茂吉田祇園等共人

俊長朝臣威業

惟感佐元景弘引替二頭前

步行詣賀茂事

夜陰予參賀茂行于時天顏快晴歸路

小雨半更歸了骨髓如摧

八日大理殿被獻御宿於姬宮御方女房

大理殿東宮御宿被獻御方事

取之入御辛積云云今晚上被退出了

大理殿之上自東宮被退出事

向花山院深更參賀茂宿上社鷄鳴又

恭賀茂晚又奉幣事

奉幣次下社次川合等

九日時々雨降以候請明日行幸舞人裝

行幸舞人裝束請取事

束自官行事所今日所進內裏也須參

內然而近代必不然

十日天晴今日行幸石清水本定去五日

八幡行事仰下初日未十五日之由仍著舞人裝束已刻

勤舞人事然而又被縮之里亭辰刻神寶御覽云云

其儀行事官掌等入西中門早立案於

透渡殿擬弓場藏人治部太輔雅賴催

行之畫御座西殿以寢殿為御二箇間敷

庭二行對座東居三所御裝束不自餘物

次出御依高陽院御服日數也候給御

覽之後入御次午刻文武百官恭集舞

人重盛光宗成無鈔奏依神社陰陽

行宸儀出御深黃櫃無鈔奏依神社陰陽

頭恩榮奉仕及閑供奉公卿左大將公

右衛門督公能大理殿春宮權大夫經

新宰相中將伊實上卿宰相以車密

今朝落行云陪從人長御殿四伍二

感章加倍從清賴為宗作陪從範基

御輿慈花出御左衛門陣南行三條東

行六條大宮顯輔卿冕一周忌之內東

洞院南行七條西行朱雀駐馬相待大
南行入鳥羽北門出同南門於桂川西
野邊暫休御輿為馱餉所在切立供奉
公卿近衛司下馬大理令看督長掃雜
人給駕輿丁相代昇立御輿亘浮橋於
桂河檢非違使資淀浮橋行事檢非違
使資經候行幸之頭又橋南美豆設馱餉
所大將大理抑馬然而不休御輿被奇
例也且先仍前行申刻著御宿院頓宮節屋

如例以巽角廻廊為公卿座西廊坤角
為舞人座座人不著北其北為殿上人
座御所北帷為內膳司所乘輿到著頓
宮鳥居神祇官供御麻如例此間公卿
列立春宮太夫宗能大理殿在大將公教右衛
兵衛督被通社達仍新宰相中將伊實
御輿入御慢門下御次主水司供御手
水次行事上卿春宮太夫被奏宣命於
門下被奏也入雅賴奏之仰聞食之由
若令持內記

此間內藏寮黑漆案三脚昇立前庭下在
敷薦東神祇官置幣次件案南去二三
西行許尺敷薦行東西其上平文机四脚其上
置御裝束四具以西為上三具在錦蓋
端御裝束之次又件机南敷薦其上置
外無他物御鉞鈹弓箭等掃部寮敷膝突二枚為
御主并勅使座官主座幣前勅使座良
宮主并勅使座方兩座之間一許丈
內藏寮供御贖物陪膳左中將成雅貫兩
非職勤惰膳事
將首不候之故也頭中藏人辨資長役供

供簾中宮主奉仕御襖勅使春宮大夫
御座相續著座近來行事上卿奉舞人曳立
御馬於前庭顯定朝臣許引之行事不
之御襖了宮主起座次曳出御馬次勅
使著案下取幣立御拜了如本置之歸
著本座次給使搯頭花藤花行事宰相
舞人并殿上人雖可賦之史取之勅使
率舞人參向社頭廊座舞座讀宣命儀
等如例云云予有勞事不參社頭恐怖

有餘仍子細不分明東遊御神樂之間
及深更云云次有舞曲云云賀殿凌王
右延喜樂地久細獲利事了雅賴於社頭勸賞法
眼玄清當別法橋慶清清讓勝俗官六
人各賜一階但此之中一人追可申請
云云
上卿歸參於暢外被奏御願平安遂了
之由云云
今夜奉相具大理宿故濟清房別當法

仰勝清丞相設也今日留守右大辨朝
參內權右中辨範家朝臣藏人盛業等
也抑上卿先度儀戶部也然而依服假
被辭申之故春宮大夫被奉行也

行幸還御受

十一日自去夜半許雨降未刻參宿院頓

片舞兩儀事付大納言列五例

宮有片舞求子事依兩儀於中門西廊

雖無例大納言左大將被五片舞事

第二間有此事左大將公教右衛門督

公能大理殿右兵衛督雅通舞人信隆

信能立之抑大將被申云於此宮先

大納言立片舞例不候於春日社者有
其例何様可候哉云云雅賴自取笠進
御所南面砌下申此由勅答云雖無其
例人數不候准春日社例列立何事有
之哉者仍被加立了公卿各被着半臂
大将不被着之依不被存可立之申云
云胡籀如恒置弓拍子春宮大夫笛新
宰相中將雖有其催搆所勞不參仍陪
從遠博吹之和琴所衆二人持之雜色可持

之然而抑拍子取并陪從等立第四間

者也事了舞人給祿依相具大理不給
祿退出今度供奉之躰取諸身可謂其
奇怪次還御次第退下宿所之間不分

明先仍還御之時有警蹕可尋記

依歸忌車駕歸御大炊御門殿事

抑今日歸忌也仍行幸大炊御門殿院

所明曉可有還御高松殿云云行幸之

依同忌宿地所事

後與大理殿同車歸洛宿監物能盛家

六條堀川懸替四所渡古河鳥羽

依歸忌也北門等也

大理殿依設宿所被引馬於別當事

今朝大理殿被引馬毛於勝清依設宿

所也

還御高松殿事

十二日今曉歸御高松殿有鈴奏少納言

成隆朝臣云云昨日依歸忌不歸蓬屋

今日與大理殿同車依為巡路歸三條

亭了

經定卿法事

十三日向故堀川納言之法事所

束帶人衣冠

武衛頻被招仍所行向也且為親昵之

故也於觀音寺堂有此事佛半丈六阿

彌陀如來等身不動經金泥法華經二

部素紙十二部大集經卅卷納言自筆

云云導師權少僧都猷乘讚衆十二人

予依為職事不取布施事

敷筵道無蓋予依為職事不取布施春

宮權大夫直衣右中將同之事了參殿下

法性寺殿及黃昏歸華

畫御座御鈕盜失事在藩之時御設鈕也畫御座御鈕未被調

十四日今夜畫御座御鈕失了云云是在

藩之時御護鈕也御即位之後畫御座

御鈕于今不被調仍被置彼御鈕者也

東宮露顯事

十五日雨下今晚大理殿相具北方今參

大理相具北方今參給事

青宮給云今日露顯也北方裝束同

五日半物裝束薄崩黃五紅布同單衣

張袴雜仕裝束欵冬白四青單衣赤色

惟紅

於宮件御書

紫薄

宮御方女房

參川持

參大理上御許北方今女房取之被書

進御返哥

云云

偉鑿門燒止事

十六日天晴今晚偉鑿門燒失云上官

等參結改之次相尋火起於彼邊人之

處不知其子細之由吞云仍上官等

依不知火起上官記天火事

記天火云云或說病人失火云云不分

明

十七日天晴依隨身武成訴參大理御許

次參殿下法性寺次參觀音寺及昏黑

被補頭及六位藏人

參內今日被仰下頭辨藏人等藏人頭

令所衆瀧口求畫御座御叙事

右中辨雅教藏人平範保藏人高階重

章美福門院藏人太輔雅賴宣下云

云稻荷御輿迎也。以所衆瀧口御殿内
外上下等被求御釵遂以不出來

廿三日天晴參新院并皇嘉門院次參大

内問事理御許於門下檢非違使資經兼成等

近衛院御月忌事有對問事次參近衛院依御月忌也殿

下令參給中御簾公卿大宮大納言伊通

春宮權大夫經定右兵衛督雅通殿上

人五六輩參候御佛供養了有布施次

例時予不取布施次參内頃之退出

廿四日今夜被行臨時祭調樂云云予雖

臨時祭調樂事有其催依可勞不參内

廿六日天晴未刻參内次下近衛

廿七日雨降申刻雨

石清水臨時祭事庭座始之云云使

能御左馬頭隆季少

將公保五位三人六位三人藏人

俊成左近將監家輔近衛院右兵陪從

衛尉義宗依五位不足加三人

四位四人

予依申障被免舞人了仍今日不参内

世日今日被行祭除目并僧事

祭叙僧事

内藏助藤季時右京山城介三善廣行丈

僧事此日被行祭除

大僧正行慶僧正寬曉權僧正寂雲

權少僧都祥智二會一權律師明海三會二

隆勝東寺灌

公澄天台灌法眼寬宗法橋忠祐

賴尋天台灌法務行受天台座主寂雲

阿闍梨

聖助五宮尊實同

濟範權僧長喜法印信賢法務

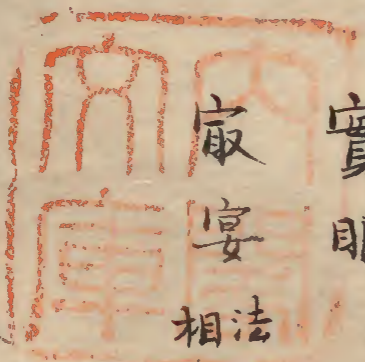
祐海僧正永祐同實眼同

覺還僧都俊幸法橋寂宴法印

東寺定額僧

信賢行連寬敏賢覺勝寬

威儀師嚴慶



一

海州州府

...

...

...

...

...

...

...

...

