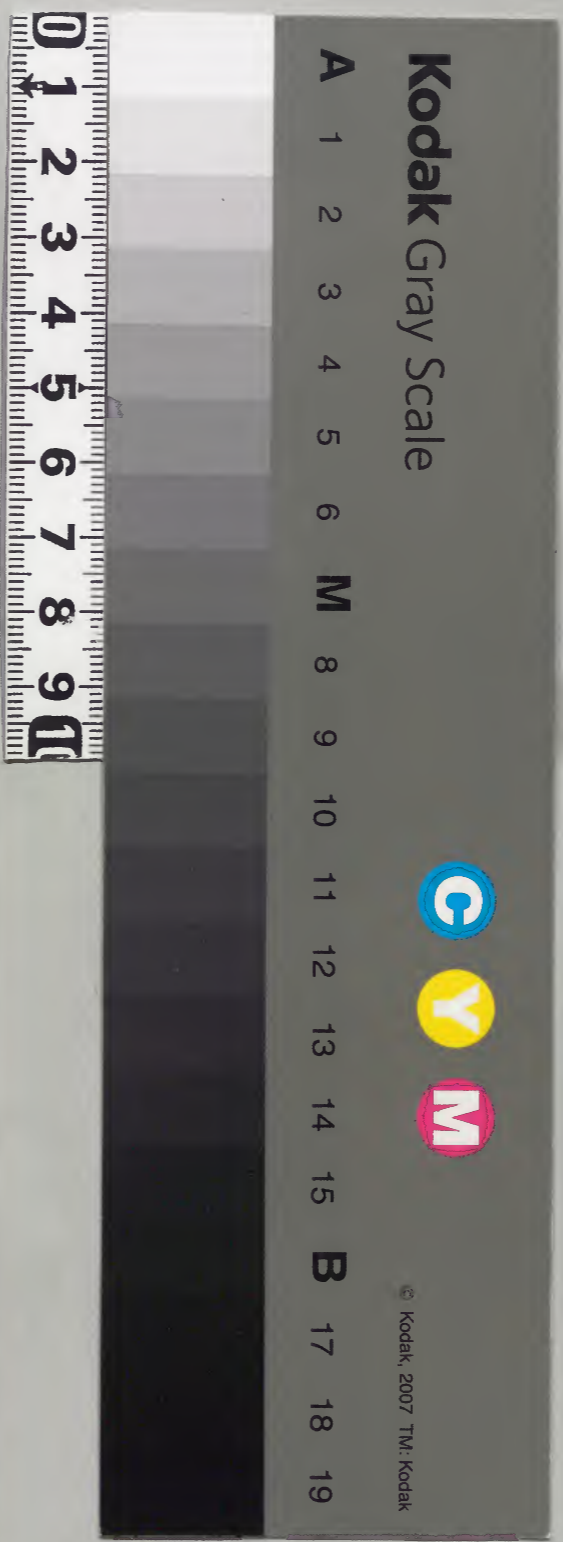


女子研集

目錄

内閣文庫		
番號	和	26169
冊數		9 (1)
函號	205	180

205-180



一步千里集叙

漢書

凡萬古之遠示教于時衆物之
區觀風於世王侯士庶終始相
為動植飛潛盛衰有以詩之興
也先聖可群篇之累也後裔足
徵漢魏精華大彰唐宋俊英益
盛遺化中華文哉郁々分光扶
桑繫然漑々
本朝之明達六義之正葩然所

其宗則三品管相公成業中興
且所其繼者四世
林先生傳泓近代

聖殿闕基款菜致禮以繼不傳
之緒儒風固本長修無朽之業
至若阿兄勵志並萼詩林
令弟竭才聯芳文苑對策之士
比伎倆於朝試負笈之徒競屈
強子門流悻夫開太極之蘊奧

二程吟弄光霽老泉出巨毫之
奇巧兩蘓游泳波瀾奇哉有
老先生箕裘大業卓立緝而並
難兄弟經史餘勲赫然文會歷
日成輔經筵積年終功着隻眼
於四時進一步半千里成集千
首托興萬言命小序於僕碌々
孤陋何識視大才干君槃々
雄偉彌奇使鄙志高仰懿德致

微忱常祈長生南山之壽不騫
不崩北海之樽以歌以謠良筵
秩々托情風月來往彩管之纖
纖述藻江山遐邇吟就若干以
垂無彊吁

寶永二年乙酉閏四月下澣

桃原野沂謹識

一步千里集序

十二國風之分二南托始說
正而葩也三百餘篇之多一
言以蔽曰思無邪也比興雅
頌之體數千咨嗟咏嘆平上

去入之律。知千音響。節族五
字者。昉于李陵七言者。成于
栢梁魏晉之風。唐宋之篇。粲
然復明。斐然成章。或古雅以
淡々。烏或俊逸以玲々。平或

寓思於變態而清新。或知味
於無量而恬淡。皆是六朝之
侶。而古詩之流也。李唐之盛。
趙宋以比。或有如陽春藹々。
或有如清秋爽々。無飽無厭。

不忒不求飄々然間出吟裡
之世界優々乎深入詩中之
聖域出塵有豪邁之氣拔俗
有快活之勢潔則潔欲過於
白雪高則高如登于蒼天言

則窮妙妙則入神有如激風
而海濤之奮起有如敷空而
夏雲肆圪達四聰于新聽歎
兩瞳之壯觀余一日與茅志
孔懷盡情清談終日偶及詩

詔問答數回。余告之曰。夫詩者吐言則重。微妙立意則貴。深奧雖用奇巧于文字。何置斧鑿之痕跡。感人深厚而人不亂。用事敷衍而事不倚。譽

而不顯。譽為毀而不顯。毀為憂而不直。憂為歡而不直。歡為其效在天。則日月星辰之文。胸次以藏。其功在地。則鳥獸草木之名。多識無遺。由此

而推之。依彼以見之。則鍊句
亦賦文之小助。而學詩亦立
字之一端乎。於是率諸生。開
詩筵。托始于四時之佳興。詠
史于千歲之人物。賦單題。則
琴碁書畫之題。詠句題。則漢
魏唐宋之篇。雜題以寄思。難
題以誡才。如彼俗談之事。採
拾不舍。至若儷歌之題。收畜
無遺。初于春季。終于夏閏。示

多少之數于塾徒請精細之
許于家君老學之生亦有
劣于幼穉之作幼穉之作亦
有優于老學之生筆鋒競先
詩戟爭方駸々而不已孜孜

而不怠故遇褒者彌進遇貶
者彌勵積句而成章積章而
成篇累一而及十累十而及
百累百而及千曰名之一步
千里集而寓弗措之戒豈唯

是而已哉。期學之不厭也。

寶永二年乙酉閏四月念日

龍洞林愆士僖甫序

凡例

- 一聚此詩之法專以詠史為主
- 一即席探圍而賦之。群作之多寡於時有之
- 一同題不重出。然至於品題異趣則重出間亦有之
- 一絕句律詩排律隨作者之意而賦之
- 一絕句者限七言律詩者不限七

言

寶永二年乙酉夏四月

林士僖甫定

一步千里集總目

四時題

初度

禁柳鶯聲

燕日讀書

春風入松

春雨如絲

山家春日

園林夏淺

春雨讀書

江上春景

紅杏春意

春寒花遲

青春入睡

水螢穿竹

綠葉蓋隣
夜涼疑雨
葉底殘紅
炎天梅葉
秋色入詩
秋江歸心
秋江夜船
殘暑攪眠
秋山如粧

高槐吟蟬
對泉避暑
杜鵑入花
松下晚涼
松間紅葉
鳳凰入楓
菊邊多秋
霜葉勝花
雨後秋色

三冬讀書
冬景如春
田家悲冬
凍雨作雪
霸者如冬
二度
禁庭春遊
啼鳥晝靜
雷聲送雨

寒林問梅
冬山如睡
寒江獨釣
冬夜話舊
竹邊待雪
花間携琴
夏簟留客
御溝紅葉

秋江夜泊
寒月照水

秋笛弄月
雪水煎茶

三度

宮門映柳
黃鸝隔葉
戲魚知春
秋入蟬聲
蘭以秋香
夏山欲雨

春雨耕田
岸柳掃舟
金井梧桐
竹助秋聲
落葉半床
枕邊蟬聲

急雨打荷

晚涼寫詩

微雨鋤瓜

硯中枯葉

呵手試梅

寒林晚菊

冬屋炙背

梅知春近

四度

東閣官梅
桃李爭艷
五月涼雨
食瓜讀書

鶯煙霞主
曲江題名
雲多奇峯
山螢入戶

月砧何處
雨滴梧桐
寒燈讀書
雪月照梅
五度
花為春友
柳堤殘月
柳眼生春
故園桃李

江舟採蓮
江楓曉落
擁爐燒薪
冬嶺孤松
江路野梅
花柳一園
玉手折花
雨後牡丹

飛蝶窺叢
荷心亘露
驚蟬失林
槿畏日長
盛暑無風
晚涼洗馬
桐葉題詩
八月胡蝶
菊叢散金

野菜黃蝶
芳洲杜若
巴蟬似磬
松月生涼
林外避暑
簾斷螢入
棹驚灘鴈
停盃待菊
黃花晚節

蘆洲人家
空山落葉
霜入破窓
旅館寒燈
日影添線
寒蝶知梅
臘月榴花
六度
載酒問鶯

柿葉添紅
露庭橘香
雨外寒砧
寒嘯入松
寒谷梅淺
寒窓竹雪
除夜祭詩
柳色驚心

森李畫陰
馬蹄踏花
山榴映山
喬木夏寒
梧葉先風
菊對芙蓉
蓼村漁火
木落知寒
井泉冰合

煙樹啼鳥
牕竹夏涼
北牕卧風
荷衣誰裁
蕉々題詩
雁足印沙
碧瓦初寒
寒月生石
歲晚荻花

七度

梅處胡笳

晚霞燒潮

殘鶯戀枝

葉留晚蟬

梔子洗雨

詩境紅葉

丹楓照心

九月荷葉

燕外晴絲

竹外麥煙

新竹補林

荷花未密

青蠅昏歸

風松易秋

霜外蘆花

詩寒似雪

墻角黃葉

冰池如月

破枿落霜

臘日李花

八度不揭題

九度不揭題

十度

錦城春雨

楊柳風多

池館鳴蛙

菊如志士

羽觴隨波

槐樹迎夏

小舟秋笛

千家砧杵

雪打書窓

早梅喚我

雪題

初度

社頭雪

松間雪

竹間雪

梅牕雪

山家雪

田家雪

橋上雪

古寺雪

馬上雪

牛背雪

自二度至五度不揭題

六度

韓王堂雪

伊川門雪

袁安洛雪

李愬淮雪

蘇武祗雪

鄭縻驢雪

王猷溪雪

李及郊雪

孫康書雪

歐陽詩雪

七度不揭題

八度

官橋暗雪

雪屋道堯

夜雪卷帷

掃雪閑迳

雪伴梨花

九度

允園春雪

蓬雪成山

柴門鎖雪

雪飄綺席

雪夜携琴

小院松雪

樵道迷雪

數峯秋雪

江山雪興

梅山殘雪

雪中敲戶

雪江釣竿

雪鴈迷沙

十度不揭題

雪似鵝毛

細浪颺雪

月題

初度

禁中月

開路月

幽閨月

山上月

城頭月

書牕月

羈旅月

池上月

舟中月

廢井月

二度 不揭題

三度

禁廷月遊

霧中新月

把酒問月

梅邊新月

山月照琴

待月立扉

沙留月色

石上蘿月

江上待月

夜牕松月

自四、度至五、度 不揭題

六度

仲曆舟月

春道簾月

滋藤開月

忠通牕月

秋津禁月

業平對月

公任梅月

源順蘆月

野篁隴月

淳茂池月

七度 不揭題

八度

月無是非

月似故人

月添白髮
石上弄月
海岸耕月
夜月携妓
九度
鏡湖如月
灘頭釣月
涼天片月
笛响月中

月波不定
踈峯吐月
猿弄水月
殘月入簾
鶴語松月
曉色奪月
水中剝月
月彩上樓

月光遠近

望月增忠

花題

十題

初度
禁中花
水亭花
松間花
湖上花
雨中花

關路花
行路花
池中花
霞中花
夜雨情花

二度 不揭題

三度

花迎釵佩

白髮對花

山花映日

古岸新花

舟繞落花

隔牆見花

花前恨風

花落酒家

花徑暗水

坐數落花

自四度至七度

不揭題

八度

鳳池花影

金屋掃花

城邊賣花

擔花落杯

飛花落枕

信腳望花

持錢買花

看花欲笑

花少鶯稀

廢宅見花

九度

花光插簪

花不解語

暗花閑落

花暗鳥迷

殘花留客

暮花步遲

堂前植花
落花不掃

茅亭花影
殘花入詩

十度不揭題

節序

二度

立春

上元

上巳

寒食

七夕

中元

重陽

下元

冬至

除夜

句題

三度

竹色交山色

白髮悲明鏡

妙香細雨中

野橋通竹徑

江遠欲浮天

幽林採藥行

遠山方對枕

鳥栖知故道

松篁掃山床

靜坐見歸雲

人品

初度 不揭題

二度

老將

仙人

宮女

農民

牧童

三度

四度

不揭題

儒生

僧徒

妓女

樵夫

漢父

世官人

射人

茶人

賣炭翁

棊者

五度

六度

方術

義士

不揭題

釵術者

少年行

匠人

傀儡子

隱逸

詩人

歌人
御者
商人

自七度至十度 不掲題

旅客
伶工
奕者

戀題

初度

寄鶯戀
寄烟戀
寄琴戀

寄燕戀
寄草戀
寄書戀

寄繪戀

寄鄉戀

逢戀

不逢戀

二度

寄月戀

寄風戀

寄雨戀

寄牛女戀

寄夢戀

待戀

聞戀

祈戀

忍戀

久戀

自三度至十度 不掲題

怨情題

四度

春宮怨

秋宮怨

祝題

二度

寄山祝

寄花祝

寄菊祝

春園怨
秋園怨

寄月祝

寄桃祝

寄松祝

寄竹祝

寄池祝

難題

三度

大將觀鏡

亡人讀書

童子騎虎

雁飛炎天

古人說令

寄鶴祝

寄盃祝

美人著鎧

老婆凝粧

蟬吟梅花

夏日啣雪

落日在北

問答題

四度

儒釋問答

醫巫問答

詩歌問答

松竹問答

鳥鵲問答

疊字題

四度

貴賤問答

漁樵問答

花月問答

梅柳問答

桑龜問答

樂中樂

貧中貧

忙中忙

畫中畫

夢中夢

言類

七度

忠言

驕言

富中富

靜中靜

旅中旅

醉中醉

感中感

諛言

醜言

戲言

陳言

小言

寄類

十度

寄月神祇

寄花神祇

寄雪旅

寄雪月戀

巧言

大言

寓言

寄雪神祇

寄月旅

寄花旅

寄花戀

寄花月述懷

寄雪述懷

單題

自初度至七度不揭題

八度

青

赤

黑

火

金

黃

白

水

木

土

九度

筆 墨 琴 書 笛

十度

一 三

硯 紙 碁 畫 玉

二 四

詠物 五 七 九

自初度至八度 不揭題

九度

唐 堯 箕 莢

屈 平 蘭

淵 明 菊

伯 夷 蕨

莊 子 大 椿

謝 朓 杜 若

六 八 十

陶弘景松
楊貴妃荔枝
樂天紫薇
常應物芭蕉
寇萊公竹
茂叔蓮
文公山茶
皇州鶯

李白牡丹
子厚柳
劉郎桃
陸羽茶
林和靖梅
王荆公山櫻
山谷木犀
鳥衣巷燕

西川鶻
鍾山鷹
丞谷鷄
隴西鸚鵡
十哲

衡陽鴈
赤壁鶴
靈隱鷗
岐山鳳凰

七度
顏淵
冉伯牛
宰我

閔子騫
仲弓
子貢

冉有

子游

倭漢詠史

漢地理

初度

磻溪

阿房宮

金谷

輞川

武夷山

二度

泰山

桃源

瀟湘

馬嵬

姑蘓臺

三度

未央宮

季路

子夏

瑤池

釣臺

華清宮

孤山

洞庭湖

商嶺

西湖

進履橋

爐峯

階堤

萬里橋

長信宮

赤壁

峨眉

垓下

四度

蒼梧

焚書坑

麒麟閣

蜀道

汨羅

巫山

浣花溪

黃金臺

鴻門

耳泉殿

金陵

凌烟閣

鳳凰臺

五度

天台山

望夷宮

龍門

雁門

昆明地

滕王閣

鹿門山

鶴林寺

太行

爛柯

驪山

高陽池

上陽宮

金山寺

天津橋

鄂

六度

華山

盟津

昆陽

昇仙橋

藏春塢

七度

岳陽樓

傳岩

褒城

雲臺

綠野堂

湓浦

不周山

細柳營

黃河

長門宮

豫讓橋

八度

高山

雲夢澤

萬里城

禹廟

維嶺

廬山

銅雀臺

靈鷲山

黃陵廟

咸陽

上林苑

華萼樓

鸚鵡洲

九度 不揭題

十度

靈光殿

五老峯

高唐

官渡

蓬萊山

風水洞

楓橋

倍子胥廟

朱陳村

石頭城

蘭亭

丁卯橋

倭地理

初度 不揭題

二度

富士山

竹生嶋

武藏野

明石

角田川

三度

松島

大井川

吉野

中山

清水寺

大内裡
長柄橋
比叡
嵯峨
鴨立澤
四度
熊野
滋賀
鶴岡

蟻通
難波津
三井寺
八嵯
白川關
北野
籠御所
一谷

笠置
平等院
唐崎
岐祖棧
五度
賀茂川
金剛山
菅根
深州山

小原野
鹽竈浦
閑寺
築波山
鎌倉
小倉山
淀河

藤戸

菟道河

羅城門

三保原

六度

金澤文庫

住吉

勢多橋

宮城野

石山

宇津山

菊川

龍田

嚴嶋

比禮振山

興福寺

紫野

七度

天橋立

不破關

高雄山

青野原

薩埵山

八度

五十鈴川

鞍馬

勢田

鹿苑院

更級

兵庫浦

栗津原

三輪

天王寺

和歌浦

吉田

衣川

九度

紫震殿

將軍塚

松尾

松浦

松山

生田

千代古道

櫻川

柵尾

芥川

十度

春日

相馬城

博多津

琵琶湖

衣笠山

鳴門

石清水

高砂

葛城

片岡

日光山

隱岐嶋

堀金井

待乳山

安宅

安達原

泉湧寺

天香久山

漢

人名

鈴鹿開
音羽瀧
江口

初度

蕭何

毛延壽

馮異

王勃

蔡九峯

二度

玄宗

項羽

韓退之

壯牧

班婕妤

三度

伯夷

佐野渡

石橋

井手里

朱買臣

馬援

謝靈運

陳搏

陸務觀

大公望

王莽

白樂天

寒山

楊貴妃

介子推

范蠡

陶淵明

趙普

西王母

四度

秦始皇

邵康節

嚴君平

楊雄

李泌

林和靖

衛皇后

五度

漢高祖

屈原

陳平

呂布

田疇

蘓武

李白

東方朔

秋胡子

山陽公

文潞公

司馬相如

朱雲

孟浩然

戚夫人

許由

荆軻

劉向

陳思王

司馬溫公

蘓子瞻

呂洞賓

王昭君

六度

梁武帝

則天

曹參

諸葛孔明

王安石

岳龍

白玉蟾

曹操

伊尹

周勃

陶弘景

杜甫

柳宗元

安祿山

老子

七度

漢武帝

呂公奭

穎考叔

紀信

賈誼

賀知章

西施

漢光武

比干

蘓秦

董仲舒

嵇紹

顏真卿

楊大年

伯顏

楊子

阜文君

八度

漢文帝

唐太宗

徐福

韓魏公

曾鞏

葛稚川

墨子

黃四娘

蜀先主

孟嘗君

陳涉

田橫

李陵

劉禹錫

魏野

歐陽公

文天祥

潘妃

張子房

郭林宗

冠準

种放

黃山谷

僧靈徹

虞美人

九度 不揭題

十度

周穆王

司馬遷

王導

王維

華萊夫人

倭人名

初度不揭題

二度

後醍醐

宗高宗

班固

魏徵

范文正公

惠遠法師

菅原道真

平將門

在原業平

小野小町

圓位

三度

藤原基經

大江朝綱

藤原藤房

曾我昆季

平清盛

藤原定家

紫式部

兼好

源實朝

藤原俊成

楠正成

鴨長明

喜撰

四度

天智天皇

厩户皇子

時平

義經

楠正行

有王

五度

赤染

花山帝

忠仁公

頼朝

新田義貞

紀長谷雄

空海

宗徳院

王仁

文忠公

藤佐理

藤公任

源義家

文覺

蟬丸

六度

日本武尊

物部大連

巨勢金岡

菅文時

藤成道

平政子

浦嶋子

弘仁帝

吉備公

護良皇子

重盛

平教經

尊氏

清少納言

奧列吉次

七度

鎌足

源兼明

道長

賴光

北條義時

橘正道

役小角

神功皇后

武内宿祢

田村磨呂

高明

晴明

高光

齋賴

敦盛

都良香

仁德帝

和氣清丸

惟喬

道風

貫之

顯基

賴政

賴之

白箸翁

衣通姬

八度

延熹帝

後白河

仲麻呂

具平

直幹

惟茂

義朝

靜女

村上帝

藤永平

菅是善

資資

隆國

賴長

忠信

宗盛

青砥

伊勢

九度

神武帝

後鳥羽

橘諸兄

藤保忠

源滿仲

時賴

寬蓮

巴女

後三條

舍人親王

藤麻呂

藤實賴

賴通

源義光

後京極

北條高時

須阿

小督

十度

桓武天皇

大友皇子

菅清公

渡邊綱

家隆

源義滿

大貳三位

妓王

清和天皇

藤冬嗣

宗尊親王

阿新

勾當内侍

戰國武將

十度

菅仲

孫武

樂教

孫贖

白起

菊池武光

能因

☆

田穰苴

吳起

田單

樂羊

王翦

進代武將

十度

足利義輝

毛利元就

武田信玄

織田信長

北條氏康

北條長氏

淺井助政

上杉謙信

織田信忠

豊臣大閤

文化茂殿

