

宋本素問

校訛附

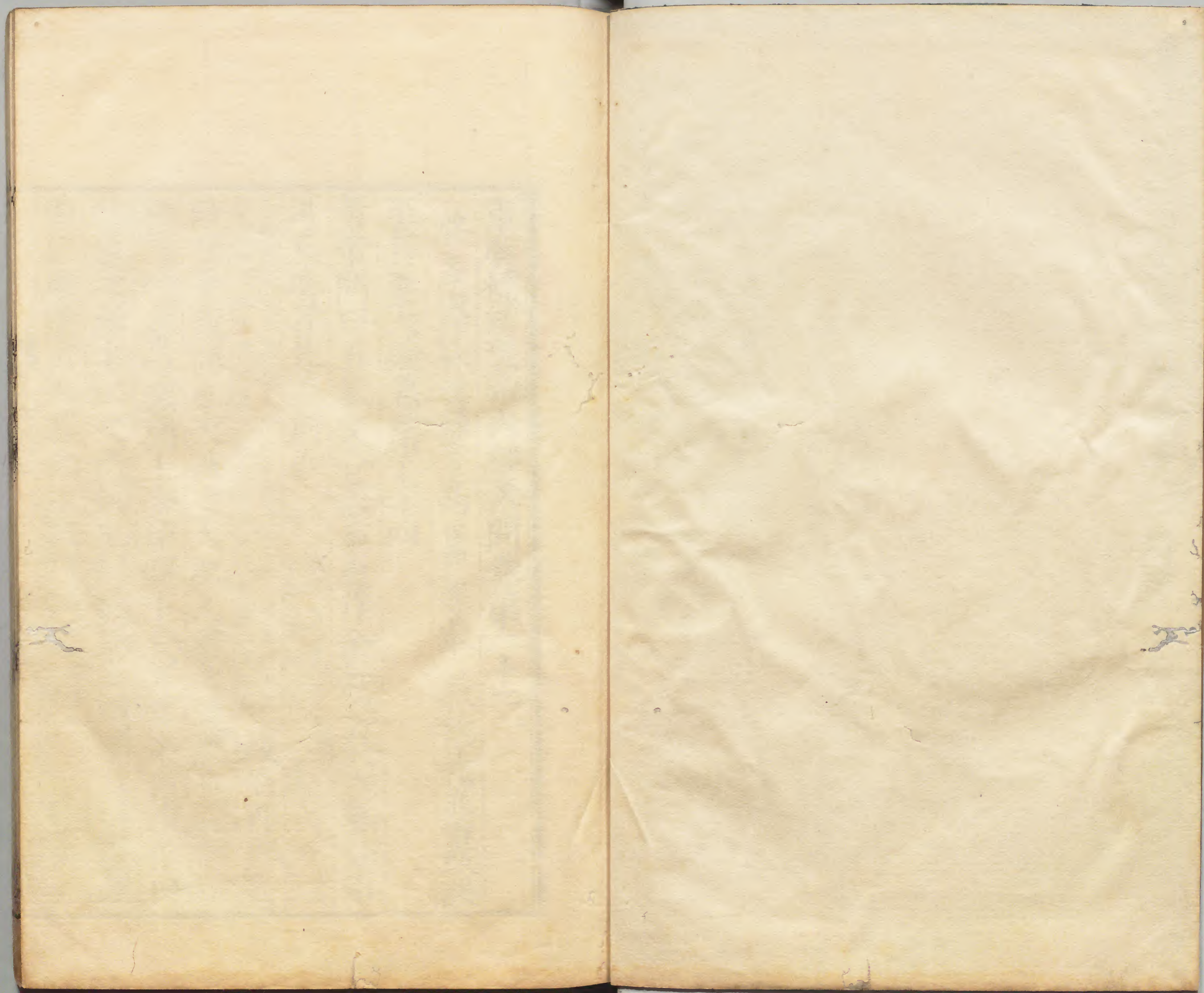
九



內閣文庫	
番號	漢 11955
冊數	9 ( 9 )
函號	300 141
索 冊 號 類	









重廣補注黃帝內經素問卷第二十二

啓享次注林億孫竒高保衡等奉敕校正孫兆重改誤  
至真要大論篇第七十四

黃帝問曰五氣交合盈虛更作余知之矣六氣分治

司天地者其至何如五行主歲歲有少多故曰盈虛更作也天元紀大論曰其始也有餘而往不足隨之不足而往

有餘從之則其義也天分六氣散生太虛三之氣司天終之氣監地天地生化是為大紀故言司天地者餘四可知矣歧伯再拜對

曰明乎哉問也天地之大紀人神之通應也天地變化人神運為中外

雖殊然其通應則一也帝曰願聞上合昭昭下合冥冥柰何歧伯曰

此道之所主工之所疑也不知其要流散無窮帝曰願聞其道也歧

伯曰厥陰司天其化以風飛揚鼓折和氣發生萬物榮枯皆因而化變成敗也少陰司天





其化以熱炎蒸鬱燠故

太陰司天其化以濕雲雨潤澤少

陽司天其化以火以燥寒災

陽明司天其化以燥乾化以

太陰司天其化以寒對陽之化也

以所臨藏位對陽之化也新校正云詳注云對陽之化陽字疑誤

命其病者也肝木位東方心火位南方脾土位西方

命其病者也肝木位東方心火位南方脾土位西方是五藏定位然六氣御五運所至氣不相

得則病相得則和故先以六氣所臨後言五藏之病也

帝曰地化奈何岐伯曰司天同候

間氣皆然六氣之本自有常性故

帝曰間氣何謂岐伯曰司

左右者是謂間氣也六氣分化常以二氣司天地為上下吉凶勝復

左右者是謂間氣也六氣分化常以二氣司天地為上下吉凶勝復客主之事歲中悔吝從而明之餘四氣散居左

歲者紀歲間氣者紀步也歲三百六十五日四分日之一步六十

歲者紀歲間氣者紀步也歲三百六十五日四分日之一步六十日餘八十七刻半也積步之日而成歲

帝曰善歲主奈何岐伯曰厥陰司天為風化已亥之歲風

帝曰善歲主奈何岐伯曰厥陰司天為風化已亥之歲風高氣遠雲飛

物揚風之化也

在泉為酸化寅申之歲木司地

間氣為動化編主六十日餘八十七刻半也

間氣為動化編主六十日餘八十七刻半也新校正云詳丑未之歲厥

少陰司天為熱化子午之歲陽光燿耀

少陰司天為熱化子午之歲陽光燿耀在泉為苦化

在泉為苦化卯酉

在泉為苦化卯酉之歲為五之氣

不司氣化君不主運

不司氣化君不主運新校正云按天元紀大論云

灼化六十日餘八十七刻半也

灼化六十日餘八十七刻半也居本位君火為居不當間之也新校正云

司天為濕化丑未之歲埃鬱濛昧

司天為濕化丑未之歲埃鬱濛昧在泉為甘化

氣為斡化土運之氣甲巳

氣為斡化土運之氣甲巳間氣為柔化

間氣為柔化濕化行則庶物柔爽

間氣為柔化濕化行則庶物柔爽新校正

少陽司天為火化寅申之歲也

少陽司天為火化寅申之歲也炎光赫

在泉為丹化火運之氣

在泉為丹化火運之氣間氣為

也

也地氣故苦化先焉

也

也地氣故苦化先焉

也

也地氣故苦化先焉



明化。明炳明也。亦謂霞燒。新校正云：詳少隕，辰戌之歲為初之氣，卯酉之歲為二之氣，寅申之歲為四之氣，丑未之歲為五之氣。陽明

司天為燥化。卯酉之歲，清切高明。霧露蕭瑟，燥之化也。在泉為辛化。子午之歲也。金司

司氣為素化。金運之氣。乙庚歲也。間氣為清化。風生高勁，草木清冷，清之化也。新校正云：詳陽明，巳亥之歲為

初之氣，辰戌之歲為二之氣，寅申之歲為四之氣，丑未之歲為五之氣。太陽司天為寒化。辰戌之歲，嚴肅

寒之化也。在泉為鹹化。丑未之歲，水司地氣，故化從鹹。司氣為玄化。水運之氣。丙辛歲也。間氣為

藏化。陰凝而冷，庶物斂容，歲之化也。新校正云：詳子午之歲，太陽為初之氣，巳亥之歲為二之氣，卯酉之歲為四之氣，寅申之歲為五之氣也。

故治病者必明六化分治，五味五色所生，五藏所宜。

迺可以言盈虛病生之緒也。學不厭備，習也。帝曰：厥陰在泉而

酸化，先余知之矣。風化之行也，何如？岐伯曰：風行于

地，所謂本也。餘氣同法。厥陰在泉，風行于地，少陰在泉，熱行于地，太陽在泉，濕行于地，少陽在泉，火行于地，陽明

在泉，燥行于地，太陽在泉，寒行于地，故曰餘氣同法也。本謂六氣之上元氣也。本乎天者，天之氣也。本乎

地者，地之氣也。化於天者為天氣，化於地者為地氣。新校正云：按易曰：本乎天者親上，本乎地者親下，此之謂也。天

地合氣六節分而萬物化生矣。萬物居天地之間，悉為六氣所生化，陰陽之用，未嘗有逃生化

出陰陽也。故曰：謹候氣宜，無失病機，此之謂也。病機下文具矣。帝曰：其

主病何如？言采藥之歲也。岐伯曰：司歲備物，則無遺主矣。謹候司

物則一歲二歲，其所主用無遺略也。今詳前字當作則。帝曰：先歲物何

也？岐伯曰：天地之專精也。專精之氣，藥物肥膿，又於使用當其正

帝曰：司氣者何如？司運氣也。岐伯曰：司氣者主歲，同然有餘

不足也。五運主歲者，有餘不足，比之歲物，恐有薄有餘之歲，藥專精也。帝曰：非司歲物，何謂也？岐

伯曰：散也。非專精則散氣散氣，則物不純也。故質同而異等也。形質雖同，力用則異，故不尚之。氣



味有薄厚。性用有躁靜。治保有多少。力化有淺深。此之謂也。物與歲不同者何以此爾。帝曰：歲主藏害，何謂岐伯曰：以所不

勝命之，則其要也。木不勝金，金不勝火之類是也。帝曰：治之奈何？岐伯曰：上

淫于下，所勝平之；外淫于內，所勝治之。淫謂行所不勝已者也。上淫于下，天之氣也。外淫于內，地之氣也。隨所制勝而以平治之也。制勝謂五味寒熱溫涼，隨勝用之，下文備矣。新校正云：詳天氣主歲，雖有淫勝，但當平調之，故不自治而

也。帝曰：善。平氣何如？平謂診平也。岐伯曰：謹察陰陽所在而

調之，以平為期。正者正治，反者反治。知陰陽所在，則知尺寸應與不應，不知陰陽所

在，則以得為失，以逆為從，故謹察之也。陰病陽不病，陽病陰不病，是為正病，則正治之，謂以寒治熱，以熱治寒也。陰位已見陽脈，陽位又見陰脈，是謂反病，則反治之，謂以寒治寒，以熱治熱也。諸方之制，咸悉不然，故曰反者反治也。帝曰：夫子言察陰陽所在而

調之，論言人迎與寸口相應，若引繩小大齊等，命曰

平。新校正云：詳論言至曰平，本靈樞經之文。今出甲乙經云：寸口主中，人迎主外，兩者相應，俱往俱來，若引繩小大齊等，春夏人迎微大，秋冬寸口微大者，故名曰平也。陰之所在，寸口何如？陰之所在，脈沈不應，引繩齊岐伯曰：

視歲南北，可知之矣。帝曰：願卒聞之。岐伯曰：北政之

歲，少陰在泉，則寸口不應。木火金水運，面北受氣，凡氣之在泉者，脈悉不見，唯其左右之氣，脈可見之，在泉之氣，善厥陰在泉，則右不應。少陰在太陰

在泉，則左不應。少陰在南政之歲，少陰司天，則寸口不應。

左不應。亦左右義也。諸不應者，反其診則見矣。不應皆為脈沈，脈沈下者，仰手而沈，覆其手則沈為帝曰：尺候何如？岐伯曰：北政之歲，三陰在下，則

寸不應，三陰在上，則尺不應。司天曰上，在泉曰下。南政之歲，三陰在



天則寸不應三陰在泉則尺不應左右同尺不應寸左右悉與寸不應義

故曰知其要者一言而終不知其要流散無窮此之

謂也要謂知陰陽所在也知則用之不惑不知則尺寸之氣沈浮小大常三歲一差欲求其意猶遠樹問枝雖白首區區尚未知所詣況其旬月而

帝曰善天地之氣內淫而病何如岐伯曰歲厥陰

在泉風淫所勝則地氣不明平野昧草迺早秀民病

洒洒振寒善伸數欠心痛支滿兩脇裏急飲食不下

鬲咽不通食則嘔腹脹善噫得後與氣則快然如衰

身體皆重謂甲寅丙寅戊寅庚寅壬寅甲申丙申戊申庚申壬申歲也氣

骨謂兩乳之下及肘外也伸謂以欲伸筋骨也新校正云按甲乙經洒洒振寒善伸數欠為胃病食則嘔腹脹善噫得後與氣則快然如衰身體皆重為

脾病飲食不下鬲咽不通邪在胃脘也蓋厥陰在泉之歲木王而剋脾胃故病如是又按脉解云所謂食則嘔者物盛滿而上溢故嘔也所謂得後與氣則快

然如衰者十二月陰氣下衰而陽氣且出故曰得後與氣則快然如衰也歲少陰在泉熱淫所勝則焯

浮川澤陰處反明民病腹中常鳴氣上衝胃喘不能

久立寒熱皮膚痛目瞑齒痛頰腫惡寒發熱如瘧少

腹中痛腹大蟄蟲不藏謂乙卯丁卯巳卯辛卯癸卯乙酉丁酉巳酉

力也腹大謂心氣不足也金火相薄而為是也新校正云按甲乙經齒痛頰腫為大腸病腹中雷鳴氣常衝胃喘不能久立邪在大腸也蓋少陰在泉之歲

火剋金故大腸病也歲太陰在泉草乃早榮新校正云詳此四字疑衍濕淫所勝則埃

昏巖谷黃反見黑至陰之交民病飲積心痛耳聾渾

渾焯焯嗌腫喉痺陰病血見少腹痛腫不得小便病

衝頭痛目似脫項似拔腰似折髀不可以回臆如結

喘如別謂甲辰丙辰戊辰庚辰壬辰甲戌丙戌戊戌庚戌壬戌歲也太陰為土色見應黃於天中而反見於北方黑處也水土同見故曰至陰之



交合其氣色也。衝頭痛謂腦後眉間痛也。臆謂膝後曲脚之中也。喘衝後軟肉處也。新校正云按甲乙經耳聾渾渾焯焯益腫喉痺為三焦病為病衝頭痛目似脫項似拔腰似折脾不可以回臆如結喘如別為膀胱足太陽病又少腹腫痛不得小便邪在三焦蓋太陰在泉之歲土正剋太陽故病如是也。歲

少陽在泉火淫所勝則焰明郊野寒熱更至民病注

泄赤白少腹痛溺赤甚則血便少陰同候謂乙巳丁巳巳巳辛巳癸巳乙巳

既往寒氣後來故云更至也餘候與少陰在泉正同。歲陽明在泉燥

淫所勝則霧霧清暝民病喜嘔嘔有苦善大息心脅

痛不能反側甚則啞乾面塵身無膏澤足外反熱謂甲子丙子庚子壬子甲午丙午戊午庚午壬午歲也霧霧謂霧暗不分似霧也清薄寒也言霧起霧暗不辨物形而薄寒也心脅痛謂心之傍脇中痛也面塵謂面上如有觸冒塵土之色也新校正云按甲乙經病喜嘔嘔有苦善大息心脅痛不能反側甚則面塵身無膏澤足外反熱為膽病啞乾面塵為肝病蓋陽明在泉之歲金王剋木故病如是又按脈解云少陽所謂心脅痛者言少陽盛也盛者心之所表也九月陽氣盡而陰氣盛故心脅痛所謂不可反側者陰氣

藏物也物藏則不動故不可反側也。歲太陽在泉寒淫所勝則凝肅慘慄民病

少腹控睪引腰脊上衝心痛血見啞痛頰腫謂乙丑丁丑巳辛丑癸丑乙未丁未巳未辛未癸未歲也凝肅謂寒氣肅空凝而不動萬物靜肅其儀形也慘慄寒甚也控引也睪陰丸也頰頰車前牙之下也新校正云按甲乙經啞痛頰腫為小腸病又少腹控睪引腰脊上衝心

肺邪在小腸也蓋太陽在泉之歲水剋火故病如是。帝曰善治之奈何

岐伯曰諸氣在泉風淫于內治以辛涼佐以苦以甘

緩之以辛散之風性喜溫而惡清故治之涼是以勝氣治之也佐以苦隨其所利也木苦急則以甘緩之苦抑則以辛散之藏

氣法時論曰肝苦急食甘以緩之肝欲散急食辛以散之此之謂也食亦音飼已曰食他曰飼也大法正味如此諸為方者不必盡用之但一佐二佐病已則止餘

氣皆然。熱淫于內治以鹹寒佐以甘苦以酸收之以苦

發之熱性惡寒故治以寒也熱之大盛甚於表者以苦發之不盡復寒制之寒制不盡復苦發之以酸收之甚者再方微者一方可使必已時發時止亦以

酸收之。濕淫于內治以苦熱佐以酸淡以苦燥之以淡

止亦以

酸收之

濕淫于內治以苦熱佐以酸淡以苦燥之以淡

止亦以

酸收之

濕淫于內治以苦熱佐以酸淡以苦燥之以淡



**泄之**

濕與燥反故治以苦熱佐以酸淡也燥除濕故以苦燥其濕也淡利竅故以淡滲泄也藏氣法時論曰脾苦濕急食苦以燥之靈樞經曰淡利竅也生氣通天論曰味過於苦脾氣不濡胃氣乃厚明苦燥也新校正云按天元正紀大論曰下太陰其化下甘溫**火淫于內治**

**以鹹冷佐以苦辛以酸收之以苦發之**

火氣大行心腹心怒之所生也鹹性柔爽

故以治之以酸收之大法候其須汗者以辛佐之不必要資苦味令其汗也欲柔爽者以鹹治之藏氣法時論曰心欲急食鹹以爽之心苦緩急食酸以收

之此之謂也**燥淫于內治以苦溫佐以甘辛以苦下之**

溫利涼性故以

苦治之下謂利之使不得也新校正云按藏氣法時論曰肺苦氣上逆急食苦以泄之用辛寫之酸補之又按下文司天燥淫所勝佐以酸辛此云甘辛者

甘字疑當作酸天元正紀大論云下酸熱與苦溫之治又異又云以酸收之而安其下甚則以苦泄之也**寒淫于內治以甘**

**熱佐以苦辛以鹹寫之以辛潤之以苦堅之**

以熱治寒是為摧勝折其

氣用令不滋繁也苦辛之佐通事行之新校正云按藏氣法時論曰腎苦燥急食辛以潤之腎欲堅急食苦以堅之用苦補之鹹寫之舊注引此在濕淫于

內之下無義今移於此矣**帝曰善天氣之變何如岐伯曰厥陰司天風**

**淫所勝則太虛埃昏雲物以擾寒生春氣流水不冰**

**民病胃脘當心而痛上支兩脅鬲咽不通飲食不下**

**舌本強食則嘔冷泄腹脹溇泄痲水閉蟄蟲不去病**

**本于脾**謂乙巳丁巳巳辛巳癸巳乙亥丁亥巳亥辛亥癸亥歲也是歲民

病集於中也風自天行故太虛埃起風動飄蕩故雲物擾也埃青塵也

不分遠物是為埃昏土之為病其善泄利若病水則小便閉而不下若大泄利則經水亦多閉絕也新校正云按甲乙經舌本強食則嘔腹脹溇泄痲水

閉為脾病又胃病者腹脾脹胃脘當心而痛上支兩脇鬲咽不通食飲不下蓋厥陰司天之歲木勝土故病如是也**衝陽絕死不治**

衝陽在足跗上動脈應手胃之氣也衝陽脈微則食飲減少絕則藥食不入亦下溢還出也攻之不入養之不生邪氣日強真氣內絕故其必死不可復也

**少陰司天熱淫所勝怫熱至火行其政民病胃中煩**

**熱嗌乾右胛滿皮膚痛寒熱欬喘大雨且至唾血血**

**泄衄衄嘔嘔溺色變甚則瘡瘍疔腫肩背臂臑及缺**



盆中痛心痛肺臄腹大滿膨膨而喘欬病本于肺謂甲子丙

子戊子庚子壬子甲午丙午戊午庚午壬午歲也悌熱至是火行其政乃爾是歲民病集於右蓋以小腸通心故也病自肺生故曰病本于肺也新校正云

按甲乙經溺色變肩背臂臄及缺盆中痛肺脹滿膨膨而喘欬為肺病臄衄為大腸病蓋少陰司天之歲火剋金故病如是又王注民病集於右以小腸通心

故按甲乙經小腸附脊左環回腸附脊右尺澤絕死不治尺澤在肘內廉

淫所勝則沈陰且布兩變枯槁肘腫骨痛陰痺陰痺者按之不得腰脊頭項痛時眩大便難陰氣不用飢

不欲食欬唾則有血心如懸病本于腎謂乙丑丁丑巳丑辛丑癸丑乙未丁未巳

未辛未癸未歲也沈父也腎氣受邪水無能潤下焦枯涸故大便難也新校正云按甲乙經飢不用食欬唾則有血心如懸如飢狀為腎病又邪在腎則骨痛

陰痺陰痺者按之而不得腹脹腰痛大便難肩背頸項強痛時眩蓋太陰司天之歲土剋水故病如是矣太谿絕死不治太谿在足

內踝後跟骨上動脈應手腎之氣也土邪勝水而腎氣內絕邪甚正微故方無所用矣少陽司天火淫所勝則

溫氣流行金政不平民病頭痛發熱惡寒而瘧熱上

皮膚痛色變黃赤傳而為水身面肘腫腹滿仰息泄

注赤白瘡瘍欬唾血煩心胃中熱甚則軌衄病本于

肺謂甲寅丙寅戊寅庚寅壬寅甲申丙申戊申庚申壬申歲也火來用事則金氣受邪故曰金政不平也火炎於上金肺受邪客熱內燔水無能救故化生

諸病也制火之客則已矣新校正云按甲乙經邪在肺則皮膚痛發寒熱蓋少陽司天之歲火剋金故病如是也天府絕死不治

天府在肘後內側上掖下同身寸之三寸陽明司天燥淫所勝則木

動脈應手肺之氣也火勝而金脈絕故死

迺晚榮草迺晚生筋骨內變民病左肱脇痛寒清于

中感而瘧大涼革候欬腹中鳴注泄驚澹名木斂生

苑于下草焦上首心脅暴痛不可反側嗑乾面塵腰



痛丈夫癩疝婦人少腹痛目昧皆瘍瘡瘰癧蟄蟲來

見病本于肝。謂乙卯丁卯巳卯辛卯癸卯乙酉丁酉巳酉辛酉癸酉歲也。金勝故草木晚生榮也。配於人身則筋骨內應而不用也。大

涼之氣變易時候則人寒清發於中內感寒氣則為痲癩也。大腸居右肺氣通之今肺氣內淫肝居于左故左脇痛如刺割也。其歲民自注泄則無淫勝之

疾也。大涼次寒也。大涼且甚陽氣不行故木容收斂草榮悉晚生氣已升陽不布令故閉積生氣而稽於下也。在人之應則少腹之內痛氣居之發疾於仲夏

瘡瘍之疾猶及秋中瘡瘰之類生於上癰腫之患生於下瘡色雖赤中心正白物氣之常也。新校正云按甲乙經腰痛不可以俛仰丈夫癩疝婦人少腹腫

甚則嗑乾百塵為肝病又胃滿洞泄為肝病又心脅痛不能反側目銳皆痛缺盆中腫痛掖下腫馬刀挾瘦汗出振寒瘡為膽病蓋陽明司天之歲金剋木故

病如是又按脈解云厥陰所謂癩疝婦人少腹腫者厥陰者辰也三月陽中之陰邪在中故曰癩疝少腹腫也。太衝絕死不治

太衝在足大指本節後二寸脈動應手肝之氣也。金來伐木肝氣內絕真不勝邪死其宜也。太陽司天寒淫所勝

則寒氣反至水且冰血變于中發為癰瘍民病厥心

痛嘔血血泄軌衄善悲時眩仆運火炎烈雨暴迺雹

胃腹滿手熱肘攣掖衝心澹澹大動胃脇胃腕不安

面赤目黃善噫嗑乾甚則色怡渴而欲飲病本于心

謂甲辰丙辰戊辰庚辰壬辰甲戌丙戌戊戌庚戌壬戌歲也。太陽司天寒氣布化故水且冰而血凝皮膚之間衛氣結聚故為癰也。若乘火運而火熱炎烈與水交

戰故暴兩半珠形雹也。心氣為噫故善噫是歲民病集於心脅之中也。陽氣內鬱濕氣下蒸故心厥痛而嘔血血泄軌衄面赤目黃善噫手熱肘攣掖腫嗑乾甚則

寒氣勝陽水行凌火火氣內鬱故渴而欲飲也。病始心生為陰凌犯故云病本于心也。新校正云按甲乙經手熱肘攣掖腫甚則胃脇支滿心澹澹大動面赤目

黃為手心主病又邪在心則心痛善悲時眩仆蓋太陽司天之歲水剋火故病如是。神門絕死不治。神門在手之

端動脈應手真心氣也。水行乘火而心氣內結神氣已亡不死何待善知其診故不治也。所謂動氣知其藏也。所以

而知死者何以皆是藏之經脈動氣知神藏之存亡爾。帝曰善治之柰何。岐伯曰司

天之氣風淫所勝平以辛涼佐以苦甘以甘緩之以

酸寫之。厥陰之氣未為盛熱故曰涼藥平之夫氣之用也積涼為寒積溫為熱以熱少之其則溫也以寒少之其則涼也以溫多之其則熱也以



涼多之其則寒也各當其分則寒寒也温温也熱熱也涼涼也方書之用可不務乎故寒熱温涼商降多少善為方者意必精通餘氣皆然從其制也新校正云按本論上文云上淫于下所勝平之外淫于內所勝治之故在泉曰治司天曰平也熱淫所勝平以鹹寒佐

以苦甘以酸收之熱氣已退時發動者是為心虛氣散不斂以酸收之雖以酸收亦兼寒助乃能殄除其源本矣熱見太甚則以苦發之汗已便涼是邪氣盡勿寒水之汗已猶熱是邪氣未盡則以酸收之已又熱則復汗之已汗復熱是藏虛也則補其心可矣法則合爾諸治熱者亦未必得再三發三治況四變而反覆者乎濕淫所勝平以苦熱佐以酸辛以苦燥

之以淡泄之濕氣所淫皆為腫滿但除其濕腫滿自衰因濕生病不腫不淡滲之則皆燥也泄謂滲泄以利水道下小便為法然酸雖熱亦用利小便去伏水也治濕之病不下小便非其法也新校正云按濕淫于內佐以酸淡此

云酸辛者辛疑當作淡濕上甚而熱治以苦温佐以甘辛以汗為故

而止身半以上濕氣餘火氣復鬱鬱濕相溥則以苦温甘辛之藥解表流汗而祛之故云以汗為除病之故而已也火淫所勝

平以酸冷佐以苦甘以酸收之以苦發之以酸復之

熱淫同同熱淫義熱亦如此法以酸復其本燥淫所勝平以苦濕

佐以酸辛以苦下之制燥之味必以苦濕是以火之氣味也宜下少不去則以苦濕下之氣有餘則以辛寫之諸氣同新校正云按上文燥淫于

內治以苦温此云苦濕者濕當為温文注中濕字三並當作温又按天元正紀

大論亦作苦小温寒淫所勝平以辛熱佐以甘苦以鹹寫之淫散止之不可

過也新校正云按上文寒淫于內治以甘熱佐以苦辛此云平以辛熱佐以甘苦者此文為誤又按六元正紀大論云太陽之政歲宜苦以燥之也帝

曰善邪氣反勝治之奈何不能淫勝於他氣反為不勝之氣為邪以勝之岐伯曰風

司于地清反勝之治以酸温佐以苦甘以辛平之厥陰在泉

則風司于地謂五寅歲五申歲邪氣勝盛故先以酸寫佐以苦甘邪氣退則正氣虛故以辛補養而平之

熱司于地寒反勝

之治以甘熱佐以苦辛以鹹平之少陰在泉則熱司于地謂五卯五酉之歲也先寫其邪而後平

其正濕司于地熱反勝之治以苦冷佐以鹹甘以苦平

氣也

三

三

三



之太陰在泉則濕司于地謂五辰五戌歲也補寫之義餘氣皆同火司于地寒反勝之治以甘熱

佐以苦辛以鹹平之少陽在泉則火司于地謂五巳五亥歲也燥司于地熱反勝

之治以平寒佐以苦甘以酸平之以和為利陽明在泉則燥司于地謂五子

五午歲也燥之性惡熱亦畏寒故以冷熱和平為方制也寒司于地熱反勝之治以鹹冷佐

以甘辛以苦平之太陽在泉則寒司于地謂五丑五未歲也此六氣方治與前淫勝法殊貫云治者寫客邪之勝氣也云佐者皆

所利所宜也云平者補已弱之正氣也帝曰其司天邪勝何如岐伯曰風化於

天清反勝之治以酸溫佐以甘苦亥巳歲也熱化於天寒反

勝之治以甘溫佐以苦酸辛子午歲也濕化於天熱反勝之

治以苦寒佐以苦酸丑未歲也火化於天寒反勝之治以甘

熱佐以苦辛寅申歲也燥化於天熱反勝之治以辛寒佐以

苦甘卯酉歲也寒化於天熱反勝之治以鹹冷佐以苦辛辰戌歲也

帝曰六氣相勝奈何先舉其用為勝岐伯曰厥陰之勝耳鳴頭

眩憤憤欲吐胃脘如寒大風數舉俛蟲不滋肱脇氣

并化而為熱小便黃赤胃脘當心而痛上支兩脇腸

鳴飧泄少腹痛注下赤白甚則嘔吐噉咽不通五巳五亥歲也

心下齊上胃之分胃脘謂胃脘之上及大脘之下風寒氣生也氣并謂偏者一邊兩脇謂食飲入而復出也新校正云按甲乙經胃病者胃脘當心而痛上支兩脇噉咽不通也少陰之勝心下熱善飢齊下反動氣遊三焦

炎暑至木迺津草迺萎嘔逆躁煩腹滿痛溇泄傳為赤

沃五子五午歲也沃沫也太陰之勝火氣內鬱瘡瘍於中流散於外

病在肱脇甚則心痛熱格頭痛喉痺項強獨勝則濕



氣內鬱。寒迫下焦。痛留頂。互引眉間。胃滿。兩數至。燥化。廼見。少腹滿。腰脰重。強內不便。善注泄。足下溫。頭重。足脛肘腫。飲發於中。肘腫於上。

五丑五未歲也。濕勝於上。則火氣內鬱。勝於中。則寒迫下。焦水溢。河渠則鱗蟲離水也。脰。謂鬻肉也。不便。謂腰重內強直。屈伸不利也。獨勝。謂不兼鬱火也。肘腫於上。謂首面也。足脛腫。是火鬱所生也。新校正云。詳注云。水溢。河渠則鱗蟲離水也。王作此注。於經文無所解。又按太陰之復云。大雨時行。鱗見於陸。則此文於兩數至下。脫少鱗見於陸四字。不然則王注無因。

為解也。少陽之勝。熱客於胃。煩心。心痛。目赤。欲嘔。嘔酸。善

飢。耳痛。溺赤。善譎。譎妄。暴熱。消爍。草萎。水涸。介蟲廼

屈。少腹痛。下沃。赤白。

五寅五申歲也。熱暴甚。故草萎水涸。陰氣消爍。介蟲。金化也。火氣大勝。故介蟲屈。伏酸。醋水也。陽明之勝。清發於中。左胛脇痛。溇泄。內為噎塞。外發癩疝。大涼。肅殺。華英改容。毛蟲廼殃。胃中不便。噎塞。

而欬。五卯五酉歲也。大涼肅殺。金氣勝木。故草木華英。為殺氣損削。改易形容。而焦其上首也。毛蟲。木化氣。不宜金。故金政大行。而毛蟲死耗也。肝木之氣。下主於陰。故大涼行。而癩疝發也。胃中不便。謂呼吸回轉。或痛或緩急。而不利便也。氣太盛。故噎塞而欬也。噎。謂喉之下。接連胃中。肺兩葉之間者也。太陽之勝。凝溼且至。非時水冰。羽廼後化。痔瘡發。寒

厥入胃。則內生心痛。陰中廼瘍。隱曲不利。互引陰股。

筋肉拘苛。血脉凝泣。絡滿色變。或為血泄。皮膚舌腫。

腹滿。食減。熱反上行。頭項白。頂腦戶中痛。目如脫。寒

入下焦。傳為濡瀉。

五辰五戌歲也。寒氣凌逼。陽不勝之。故非寒時而止。水冰結也。水氣大勝。陽火不行。故諸羽蟲生化而後也。拘急也。苛。重也。絡。絡脉也。太陽之氣。標在於巔。故熱反上行於頭也。以其脉起於目內眦。上額交巔。上入絡腦。還出別下項。故白項及腦戶中痛。目如欲脫也。濡。謂水利也。新校正云。按甲乙經。痔瘡。頭項凶。頂腦戶中痛。目如脫。為太陽經病。帝曰。治之奈何。岐伯曰。

厥陰之勝。治以甘清。佐以苦辛。以酸瀉之。少陰之勝。



治以辛寒。佐以苦鹹。以甘寫之。太陰之勝。治以鹹熱。佐以辛甘。以苦寫之。少陽之勝。治以辛寒。佐以甘鹹。以甘寫之。陽明之勝。治以酸溫。佐以辛甘。以苦泄之。太陽之勝。治以甘熱。佐以辛酸。以鹹寫之。

已者之故。不勝者當先寫之。以通其道。次寫所勝之氣。令其退釋也。治諸勝而不寫遣之。則勝氣浸盛。而內生諸病也。新校正云。詳此為治。皆先寫其不勝。而後寫其來勝。獨太陽之勝。治以甘熱。為異。疑甘字苦之誤也。若云治以苦熱。則六勝之治。皆一貫也。帝曰。六氣之復何

如。復謂報復。報其勝也。凡先有勝。後必有復。新校正云。按玄珠云。六氣分正。如化對化。厥陰正司於亥。對化於巳。少陰正司於午。對化於子。太陰正司於未。對化於丑。少陽正司於寅。對化於申。陽明正司於酉。對化於卯。太陽正司於戌。對化於辰。正司化令之實。對司化令之虛。對化勝而有復。正化勝而不復。此注云。凡先有勝。後必有復。必未。然。岐伯曰。悉乎哉。問也。厥陰之復。少腹堅滿。裏急暴痛。偃木飛沙。俛蟲不榮。厥心痛。汗發嘔吐。飲

食不入。入而復出。筋骨掉眩。清厥甚。則入脾。食痺而

吐。裏腹脇之內也。木偃沙飛。風之大也。風為木勝。故土不榮。氣厥謂氣衝胃脇。而凌及心也。胃受逆氣。而上攻心痛也。痛甚則汗發。泄掉謂肉中動也。清厥

手足冷也。食痺。謂食已。心下痛。陰陰然。不可名也。不可忍也。吐出乃止。此為胃氣逆。而不下。流也。食飲不入。入而復出。肝乘脾胃。故令爾也。衝陽

絕。死不治。衝陽。胃脈氣也。少陰之復。燠熱內作。煩躁。軌嚏。少腹

絞痛。火見燔炳。嗌燥。分注時止。氣動於左。上行於右。

欬。皮膚痛。暴痞。心痛。鬱冒。不知人。廼洒。浙惡寒。振慄

譫妄。寒已而熱。渴而欲飲。少氣。骨痠。隔腸不便。外為

浮腫。噦噫。赤氣。後化。流水不冰。熱氣大行。介蟲不復。

病痲。胗瘡。瘍癰。疽瘞。痔甚。則入肺。欬而鼻淵。火熱之氣。自小腸從

齊下之左。入大腸。上行至左脇。甚則上行於右。而入肺。故動於左。上行於右。皮膚痛也。分注。謂大小俱下也。骨痠。言骨弱而無力也。隔腸。謂腸如隔絕而不便。



內經卷之三十一

三十一

病

也寫也寒熱甚則然陽明先勝故赤氣後化流水不冰少陰之本司於地也在人之應則冬脉不凝若高山窮谷已是至高之處水亦當冰平下川流則如經矣火氣內蒸金氣外拒陽熱內鬱故為痲疹瘡瘍疹甚亦為瘡也熱少則外生痲疹熱多則內結癰瘰小腸有熱則中外為痔其復熱之變皆病於身後及外側也瘡瘍痲疹生於上癰疽瘰瘰瘻生於下反其處者皆為逆也

**天府絕死不治**

天府肺脉氣也新校正云按上文少陰司天熱淫所勝

尺澤絕死不治少陽司天火淫所勝天府絕死不治此云少陰之復天府絕死不治下文少陽之復尺澤絕死不治文如相反者蓋尺澤天府俱手太陰脉之所發動故

**太陰之復濕變廼舉體重中滿食飲不化陰氣**

上厥胃中不便飲發於中欬喘有聲大雨時行鱗見

於陸頭頂痛重而掉瘰尤甚嘔而密默唾吐清液甚

則入腎竅寫無度

濕氣內逆寒氣不行太陽上流故為是病頭頂痛重則腦中掉瘰尤甚腸胃寒濕熱無所行重灼胃府故

胃中不便食飲不化嘔而密默欬喘而喉中有聲也水居平澤則魚遊於市頭頂痛痛頂似拔又太陰司天云頭項痛此云頭頂痛疑當作項

**太谿絕死不**

**治**太谿腎脉氣也少陽之復大熱將至枯燥燔藝介蟲廼耗驚瘰

欬衄心熱煩躁便數憎風厥氣上行面如浮埃目乃

潤瘰火氣內發上為口糜嘔逆血溢血泄發而為瘡

惡寒鼓慄寒極反熱嗑絡焦槁渴引水漿色變黃赤

少氣脉萎化而為水傳為胛腫甚則入肺欬而血泄

火氣專暴枯燥草木燔焔自生故燔藝也藝音熒火內熾故驚瘰欬衄心熱煩躁便數憎風也火炎於上則麻物失色故如塵埃浮於面而目潤動也火爍於內則口舌糜爛嘔逆及為血溢血泄風火相薄則為溫瘧氣蒸熱化則為冰病傳為胛腫胛謂皮肉俱腫按之陷下泥而不起也如是之證皆火氣所生也

**尺澤絕死不治**尺澤肺脉氣也陽明之復清氣大舉森木蒼乾

毛蟲廼厲病生肱脇氣歸於左善太息甚則心痛否

滿腹脹而泄嘔苦欬噦煩心病在鬲中頭痛甚則入

內經卷之三十一

三十一

病



肝驚駭筋癱

殺氣大舉木不勝之故蒼清之葉不及黃而乾燥也厲謂疰厲疾夜死也清甚於內熱鬱於外故也

太衝

絕死不治

太衝肝脈氣也

太陽之復厥氣上行水凝雨冰羽蟲

廼死心胃生寒脅膈不利心痛否滿頭痛善悲時眩

什食減腰腫反痛屈伸不便地裂冰堅陽光不治少

腹控臑引腰脊上衝心唾出清水及為噦噫甚則入

心善忘善悲

雨水謂雹也寒而遇雹死亦其宜寒化於地其上復土故地體分裂水積冰堅久而不釋是陽光之氣不治寒凝之物也

太陽之復與不相持

上濕下寒火無所往心氣內鬱熱由是生火

神門絕死

不治

神門真氣

帝曰善治之奈何

復氣倍勝故先問以治之

歧伯曰厥陰之

復治以酸寒佐以甘辛以酸寫之以甘緩之

不太緩之夏猶不已復重

於勝故治以辛寒也新校正云按別本治以酸寒作治以辛寒也

少陰之復治以鹹寒佐以苦辛

以甘寫之以酸收之辛苦發之以鹹栗之

不大發汗以寒攻之持至仲秋

熱內伏結而為心熱少氣少力而不能起矣熱伏不散歸於骨矣

太陰之復治以苦熱佐以酸

辛以苦寫之燥之泄之

不燥泄之久而為身腫腹滿關節不利肺及伏免佛滿內作膝腰脛內側附腫病少

陽之復治以鹹冷佐以苦辛以鹹栗之以酸收之辛

苦發之發不遠熱無犯溫涼少陰同法

不發汗以奪盛陽則熱內淫於四支

而為解休不可名也謂熱不甚謂寒不甚謂強不甚謂弱不甚謂以名言故謂之解休粗醫呼為鬼氣惡病也又久不已則骨熱髓涸齒乾乃為骨熱病也發汗奪陽故無留熱故發汗者雖熱生病夏月及差亦用熱藥以發之當春秋時縱火熱勝亦不得以熱藥發汗汗不發而藥熱內其助病為瘧逆代神靈故曰無犯溫涼少陰氣熱為瘧則同故云與少陰同法也數奪其汗則津竭涸故以酸收以鹹潤也新校正云按六元正紀大論云發表不遠熱

明之復治以辛溫佐以苦甘以苦泄之以苦下之以

酸補之

泄謂滲泄汗及小便湯浴皆是也秋分前後則亦發之春有勝則依勝法或不已亦湯漬和其中外也怒復之後其氣皆虛故補之



以安全其氣。太陽之復治以鹹熱佐以甘辛以苦堅之。不堅則寒

氣內變止而復發發而復止綿歷年歲生大寒疾。治諸勝復寒者熱之熱者寒之溫者

清之清者溫之散者收之抑者散之燥者潤之急者

緩之堅者熯之脆者堅之衰者補之強者寫之各安

其氣必清必靜則病氣衰去歸其所宗此治之大體

也。太陽氣寒少陰少陽氣熱厥陰氣溫陽明氣清太陰氣濕有勝復則各倍其氣以調之故可使平也宗屬也調不失理則餘之氣自歸其所屬少之氣自

安其所居勝復衰已則各補養而平定之必清必靜無妄撓之則六氣循環五神安泰若運氣之寒熱治之平之亦各歸司天地氣也。帝曰善

氣之上下何謂也歧伯曰身半以上其氣三矣天之

分也天氣主之身半以下其氣三矣地之分也地氣

主之以名命氣以氣命處而言其病半所謂天樞也

身之半正謂齊中也或以腰為身半是以居中為義過天中也中原之人悉如此矣當伸臂指天舒足指地以繩量之中正當齊也故又曰半所謂天樞也天

樞正當齊兩傍同身寸之二寸也其氣三者假如少陰司天則上有熱中有太

陽兼之三也六氣皆然司天者其氣三司地者其氣三故身半以上三氣身半

以下三氣也以名言其氣以氣言其處以氣處寒熱而言其病之形證也則如

足厥陰氣居足及股脛之內側上行於少腹循脅足陽明氣在足之上脘之外

股之前上行腹齊之傍循胃乳上面足太陽氣起於目上額絡頭下項背過腰

橫過髀樞股後下行入臍貫膈出外踝之後足少指外側足太陰氣循足及股

脛之內側上行腹脇之前足少陰同之足少陽氣循脛外側上行腹脇之側循

頰耳至目銳眦在首之側此足六氣之部主也手厥陰少陰太陰氣從心胃橫

出循臂內側至中指小指大指之端手陽明少陽太陽氣並起手表循臂外側

上肩及甲上頭此手六氣之部主也欲知病診當隨氣所在以言之當陰之分

冷病歸之當陽之分熱病歸之故勝復之作先言病生寒熱者必依此物理也

新校正云按六微旨大論云天樞之上天氣主之天樞之下地氣主之氣交之

者以天名之。彼氣既勝此未能復抑鬱不暢而無所行進則困於讎嫌退

則窮於佛塞故上勝至則下與俱病下勝至則上與俱病上

勝下病地氣鬱也故從地鬱以名地病下勝上病天氣塞也故從天塞以名天

病夫以天名者方順天氣為制逆地氣而攻之以地名者方從天氣為制則可



假如陽明司天少陰在泉上勝而下俱病者是佛於下而生也天氣正勝天可  
逆之故順天之氣方同清也少陰等司天上下勝同法新校正云按六元正  
紀大論云上勝則天氣降而下所謂勝至報氣屈伏而未發也  
下勝則地氣遷而上此之謂也

復至則不以天地異名皆如復氣為法也勝至未復而病

為式復氣以發則所生無問上勝下勝悉皆依復氣為病寒熱之主也帝曰勝復之動時有常乎氣

有必乎岐伯曰時有常位而氣無必也雖位有常而發動有無不必定之也帝

曰願聞其道也岐伯曰初氣終三氣天氣主之勝之

常也四氣盡終氣地氣主之復之常也有勝則復無

勝則否帝曰善復已而勝何如岐伯曰勝至則復無

常數也衰迺止耳勝微則復微故復已而又勝勝甚則復甚故復已則

復之道雖無常數至其衰謝則勝復皆自止也復已而勝不復則害此傷生也有勝無復是復

氣已衰不能復是天真之氣已傷敗甚而生意盡帝曰復而反病何也岐伯曰居非

其位不相得也大復其勝則主勝之故反病也捨已官

他邦已力已衰主不相得怨隨其後唯便是求故力極而復主反襲之反自病者也所謂火燥熱也少陽火也陽

熱也少陰少陽在泉為火居水位陽明司天為金居火位金復其勝則火主勝之火復其勝則水主勝之餘氣勝復則無主勝之病氣也故又曰所謂火燥熱

也帝曰治之何如岐伯曰夫氣之勝也微者隨之甚者

制之氣之復也和者平之暴者奪之皆隨勝氣安其

屈伏無問其數以平為期此其道也隨謂隨之安謂順勝氣以和之也制謂制止平

謂平調奪謂奪其盛氣也治此者不以數之多少但以氣平和為準度爾帝曰善客主之勝復奈何客謂

六氣主謂五行之位也氣有宜否故各有勝復之者岐伯曰客主之氣勝而無復也客主

多少以其為勝與常勝殊帝曰其逆從何如岐伯曰主勝逆客勝從天



之道也。

客承天命部統其方主為之下固宜祇奉天命不順而勝則天命不行故為逆也客勝於主承天而行理之道故為順也。

帝曰。

其生病何如岐伯曰厥陰司天客勝則耳鳴掉眩甚

則欬主勝則胃脇痛舌難以言。

五巳五亥歲也。

少陰司天客勝

則軌嚏頸項強肩背脊熱頭痛少氣發熱耳龍目瞑

甚則肘腫血溢瘡瘍欬喘主勝則心熱煩躁甚則脇

痛支滿。

五子五午歲也。

太陰司天客勝則首面肘腫呼吸氣喘

五丑五未歲也。

少陽司天客勝則丹

胗外發及為丹燦瘡瘍嘔逆喉痺頭痛嗌腫耳聾血

五寅五申歲也。

溢內為癰瘰主勝則胃滿欬仰息甚而有血手熱。

五寅五申歲也。陽明司天清復內餘則欬衄嗌塞心膈中熱欬不止

而白血出者死。復謂復舊居也白血謂欬出淺紅色血似肉似肺者五

居火位無客勝之理故不言也。太陽司天客勝則胃中不利出清涕感寒

則欬主勝則喉嗌中鳴。五辰五戌歲也。厥陰在泉客勝則大關

節不利內為瘕強拘瘵外為不便主勝則筋骨繇併

腰腹時痛。五寅五申歲也。少陰在泉客勝則腰痛尻股膝

髀踣筋足病脊熱以酸肘腫不能久立洩便變主勝

則厥氣上行心痛發熱膈中眾痺皆作發於肘脇魄

汗不藏四逆而起。五卯五酉歲也。太陰在泉客勝則足痿下重

便洩不時濕客下焦發而濡寫及為腫隱曲之疾主

勝則寒氣逆滿食飲不下甚則為疝。五辰五戌歲也。隱曲之

疾謂隱蔽委曲之處病



也。少陽在泉。客勝則腰腹痛而反惡寒。甚則下白溺白。主勝則熱反上行而客於心。心痛發熱。格中而嘔。少陰同候。五巳五亥歲也。陽明在泉。客勝則清氣動下。少腹堅滿。而數便寫。主勝則腰重腹痛。少腹生寒。下為驚澹。則寒厥於腸上。衝胃中。甚則喘不能久立。五子五午歲也。驚鴨也。言如鴨之後也。太陽在泉。寒復內餘。則腰尻痛。屈伸不利。股脛足膝中痛。五丑五未歲也。新校正云。詳此不言客主勝者。蓋太陽以水居水位。故不言也。帝曰。善治之奈何。岐伯曰。高者抑之。下者舉之。有餘折之。不足補之。佐以所利。和以所宜。必安其主客。適其寒溫。同者逆之。異者從之。高者抑之。制其勝也。下者舉之。濟其弱也。有餘折之。屈其銳也。不足補之。全其氣也。雖制勝扶弱。而客主須安。一氣失所。則子

循更作。榛棘互與。各伺其便。不相得志。內淫外併。而危敗之由作矣。同謂寒熱溫清氣相比和者。異謂水火金木土不比和者。氣相得者。則逆所勝之氣以治之。不相得者。則順所不勝氣亦治之。治火勝者。欲益者以其味。欲寫者亦以其味。勝與不勝。皆折其氣也。何者。以其性躁動也。治熱亦然。帝曰。治

寒以熱。治熱以寒。氣相得者逆之。不相得者從之。余

以知之矣。其於正味何如。岐伯曰。木位之主。其寫以

酸。其補以辛。木位。春分前六十日。初之氣也。火位之主。其寫以甘。其補以

鹹。君火之位。春分之後六十一日。二之氣也。相火之位。夏至前土位之主。

其寫以苦。其補以甘。土之位。秋分前六十一日。四之氣也。金位之主。其寫以辛。

其補以酸。金之位。秋分後六十一日。五之氣也。水位之主。其寫以鹹。其補以苦。

水之位。冬至前後各三十日。終之氣也。厥陰之客。以辛補之。以酸寫之。以甘緩

之。少陰之客。以鹹補之。以甘寫之。以鹹收之。新校正云。按藏氣法時論



云心苦緩急食酸以收之心欲熅急食鹹以熅之此云以鹹收之者誤也

太陰之客以甘補之以苦寫

之以甘緩之少陽之客以鹹補之以甘寫之以鹹熅

之陽明之客以酸補之以辛寫之以苦泄之太陽之

客以苦補之以鹹寫之以苦堅之以辛潤之開發腠

理致津液通氣也客之部主各六十一日居無常所隨歲遷移客勝則寫客而補主主勝則寫主而補客應隨當留緩當急以

治帝曰善願聞陰陽之三也何謂岐伯曰氣有多少異

用也太陰為正陰太陽為正陽次少者為少陰次少者為少陽又次為陽明又次為厥陰厥陰為盡義具靈樞繫日月論中新校正云按天元紀大論

云何謂氣有多少鬼史區曰陰陽之氣各有多少故曰三陰三陽也帝曰陽明何謂也岐伯曰兩陽

合明也靈樞繫日月論曰辰者三月主左足之陽明巳者四月主右足之陽明兩陽合於前故曰陽明也帝曰厥陰何

也岐伯曰兩陰交盡也靈樞繫日月論曰戌者九月主右足之厥陰亥者十月主左足之厥陰兩陰交盡故曰厥

陰也帝曰氣有多少病有盛衰新校正云按天元紀大論曰形有盛衰治有緩急方

有大小願聞其約柰何岐伯曰氣有高下病有遠近

證有中外治有輕重適其至所為故也藏位有高下府氣有遠近病證有表裏藥

用有輕重調其多少和其緊慢急藥氣至病所為故勿太過與不及也大要曰君一臣二奇之制也

君二臣四偶之制也君二臣三奇之制也君二臣六

偶之制也奇謂古之單方偶謂古之複方也單複一制皆有大小故奇方云君一臣二君二臣三偶方云君二臣四君二臣六也病有小

大氣有遠近治有輕重所宜故云之制也故曰近者奇之遠者偶之汗者不以奇

下者不以偶補上治上制以緩補下治下制以急急

則氣味厚緩則氣味薄適其至所此之謂也汗藥不以偶方氣不足以

外發泄下藥不以奇制藥毒攻而致過治上補上方迅急則上不住而迫下治下補下方緩慢則滋道路而力又微制急方而氣味薄則力與緩等制緩方而



氣味厚則勢與急同如是為緩不能緩急不能急厚而不厚薄而不薄則大

小非制輕重無度則虛實寒熱藏府紛撓無由致理豈神靈而可望安哉病

所遠而中道氣味之者食而過之無越其制度也如假

病在腎而心之氣味飼而令足仍急過之不飼是故平氣之道近而

以氣味腎藥凌心復益衰餘上下遠近例同

奇偶制小其服也遠而奇偶制大其服也大則數少

小則數多多則九之少則二之湯丸多少凡如此也近遠謂府

脾胃居中三陽胞膽亦有遠近身三分之上為近下為遠也或識見高遠權

以合宜方奇而分兩偶方偶而分兩奇如是者近而偶制多數服之遠而奇制

少數服之則肺服九心服七脾服五肝服三腎服二為常制矣故曰小則數多

大則數少新校正云詳注云三陽胞膽膽一本作三陽胞膽再詳三陽無

義三腸亦未為得腸有大小并膈腸為三奇之不去則偶之是謂重

今已云胞膈則不得去三腸三當作二

方偶之不去則反佐以取之所謂寒熱溫涼反從其

病也方與其重也寧輕與其毒也寧善與其大也寧小是以奇方不去偶方

去之偶方病在則反一佐以同病之氣而取之也夫熱與寒皆寒與熱

違微小之熱為寒所折微小之冷為熱所消甚大寒熱則必能與違性者爭雄

能與異氣者相格聲不同不相應氣不同不相合如是則且憚而不敢攻之攻

之則病氣與聲氣抗行而自為寒熱以開閉固守矣是以聖人反其佐以同其

氣令聲氣應合復令寒熱參合使其終異始同燥潤而敗堅剛必折柔脆自消

爾帝曰善病生於本余知之矣生於標者治之奈何

岐伯曰病反其本得標之病治反其本得標之方

陰太陽之二氣餘四氣標本同帝曰善六氣之勝何以候之岐伯曰乘其

至也清氣大來燥之勝也風木受邪肝病生焉

氣大來火之勝也金燥受邪肺病生焉

大腸按甲乙經迴腸即大腸寒氣大來水之勝也火熱受邪心病生焉

流於三焦小腸濕氣大來土之勝也寒水受邪腎病生焉

氣大來木之勝也土濕受邪脾病生焉所謂感邪



而生病也

外有其氣而內惡之中外不喜因而遂病是謂感也

乘年之虛則邪甚也

年木不足外有

清邪年火不足外有寒邪年土不足外有風邪年金不足外有熱邪年水不足外有濕邪是年之虛也歲氣不足外邪湊甚

失時之和

亦邪甚也

六氣臨統與位氣相剋感之而病亦隨所不勝而與內藏相應邪復甚也

遇月之空亦邪甚

謂上弦前下弦後月輪中空也

重感於邪則病危矣

年已不足邪氣大至是一感也年已不足天氣剋之此時感邪

是重感也內氣召邪天氣不枯病不危可乎

有勝之氣其必來復也

天地之氣不能相無故有勝之氣其必來

復也帝曰其脉至何如歧伯曰厥陰之至其脉弦

直以長是謂

弦實而強則病不實而微亦病不端直長亦病不當其位亦病位不能弦亦病

少陰之至其脉鈎

來盛去衰如

鈎來不盛去反盛則病來盛去盛亦病來不盛去不盛亦病不偃帶鈎亦病不當其位亦病位不能鈎亦病

太陰之至其脉

沈

少陽之至大而浮

浮高也

沈下也按之乃得下諸位脉也沈甚則病不沈亦病不當其位亦病位不能沈亦病

陽明之至短而

大諸位脉也大浮甚則病浮而不大亦病大而不浮亦病不大不浮亦病不當其位亦病位不能大浮亦病

濇

往來不利是謂濇也往來不遠是謂短也短甚則病濇甚則病不短不濇亦病不當其位亦病位不能短濇亦病

太陽之至大

而長

往來遠是謂長大其則病長甚則病長而不大亦病大而不長亦病不當其位亦病位不能長大亦病

至而和則平

去太甚則為平調不弱不強是為和也

至而甚則病

弦以張弓弦滑如連珠沈而附骨浮高於皮濇而止住短如麻黍大如帽鬢長如引

繩皆謂至而太甚也

至而反者病

應弦反濇應大反細應沈反浮應浮反沈應短濇反長滑應爽虛反強實應細反大是皆為氣反常平之

候有病乃如此見也

至而不至者病

氣位已至而脉氣不應也

未至而至者病

按曆占之凡得節氣當年

六位之分當如南北之歲脉象改易而應之氣序未移而脉先變易是先天而至故病

陰陽易者危

不應天常氣見交錯失其恒位

更易見之陰位見陽脉陽位見陰脉是易位而見也二氣之亂故氣危新校正云按六微旨大論云帝曰其有至而至有不至而至有至而太過何也歧伯曰至而至者和至而不至來氣不及也未至而至來氣有餘也帝曰至而不至未至而至何如歧伯曰應則順否則逆逆則變生變生則病帝曰請言其應歧

伯曰物生其應也氣脉其應也所謂脉應即此脉應也

帝曰六氣標本所從不同柰何歧

伯曰氣有從本者有從標本者有不從標本者也帝

伯曰氣有從本者有從標本者有不從標本者也帝



曰願卒聞之。歧伯曰：少陽、太陰從本，少陰、太陽從本。

從標，陽明、厥陰不從標，本從乎中也。少陽之本火，太陰之本濕，本末同，故從本也。少

陰之本熱，其標陰，太陽之本寒，其標陽，本末異，故從本從標。陽明之中太陰，厥陰之中少陽，本末與中不同，故不從標。本從乎中也。從本從標從中，皆以其為

化主之用也。故從本者，化生於本；從標本者，有標本之化。從

中者，以中氣為化也。化謂氣化之元主也。有病以元主氣用寒熱治之。新校正云：按六微旨大論云：少陽之上火

氣治之，中見陽明，厥陰之上燥氣治之，中見太陰，太陽之上寒氣治之，中見少陰，厥陰之上風氣治之，中見少陽，少陰之上熱氣治之，中見太陽，太陰之上濕

氣治之，中見陽明，所謂本也。本之下，中之見也。見之下，氣之標也。本標不同，氣應異象，此之謂也。帝曰：脈從而病反者，

其診何如？歧伯曰：脈至而從，按之不鼓，諸陽皆然。言病

脈數按之不動，乃寒盛格陽而致之，非熱也。帝曰：諸陰之反，其脈何如？歧伯曰：脈

至而從，按之鼓甚而盛也。形證是寒，按之而脈氣鼓擊於手下，盛者此為熱盛拒陰而生病，非寒也。是

故百病之起，有生於本者，有生於標者，有生於中氣

者，有取本而得者，有取標而得者，有取中氣而得者。

有取標本而得者，有逆取而得者，有從取而得者。反

取之，是為逆取，奇偶取之，是為從取。寒病治以寒，熱病治以熱，是為逆取，從順也。逆正順也。若順逆也。寒盛格

以熱，熱盛拒陰，治寒以寒之類，皆時謂之逆。外雖用逆，中乃順也。此逆乃正順也。若寒格陽而治以寒，熱拒寒而治以熱，外則雖順，中氣乃逆，故方若順是逆

也。故曰：知標與本，用之不殆。明知逆順，正行無問。此之

謂也。不知是者，不足以言診。足以亂經，故大要曰：粗

工嘻嘻，以為可知。言熱未已，寒病復始，同氣異形，迷

診亂經，此之謂也。嘻嘻，悅也。言心意怡悅，以為知道終盡也。六氣之用

太陽之化，粗以為熱，其乃是寒，由此差互，用失其道，故其學問識用，不達工之道半矣。夫太陽少陰各有寒化，熱量其標本應用，則正反矣。何以言之？太陽本



為寒標為熱少陰本為熱標為寒方之用亦如是也厥陰陽明中氣亦兩厥陰之中氣為熱陽明之中氣為濕此二氣亦反其類太陽少陰也然太陽與少陰有標本用與諸氣不同故曰同氣異形也夫一經之標本寒熱既殊言本當究其標論標合尋其本言氣不窮其標本論病未辨其陰陽雖同一氣而生且阻寒溫之候故心迷正理治益亂經呼曰粗工充膺其稱爾夫標本之道要而博小而大可以

言一而知百病之害言標與本易而勿損察本與標

氣可令調明知勝復為萬民式天之道畢矣天地變化尚

人之診而云其昧得經之要持法之宗為天下師尚卑其道萬民之式豈曰大哉新校正云按標本病傳論云有其在標而求之於標有其在本而求之於本有其在本而求之於標有其在標而求之於本故治有取標而得者有取本而得者有逆取而得者有從取而得者故知逆與從正行無間知標本者萬舉萬當不知標本是為妄行夫陰陽逆從標本之為道也小而大言一而知百病之害少而多淺而博可以言一而知百也以淺而知深察近而知遠言標與本易而勿及治反為逆治得為從先病而後逆者治其本先逆而後病者治其本先寒而後生病者治其本先熱而後生病者治其本先熱而後生中滿者治其標先病而後泄者治其本先泄而後生他病者治其本必且調之乃治其他病先病而後生中滿者治其標先中滿而後煩心者治其本人有客氣有同氣小

大不利治其標小大利治其本病發而有餘本而標之先治其本後治其標病發而不足標而本之先治其標後治其本謹察間甚以意調之間者并行甚者獨行先小大不利而後生病者治其本此經論標本尤詳帝曰勝復之變早晏何如岐伯曰

夫所勝者勝至已病病已愠愠而復已萌也復心之愠不遠而有

夫所復者勝盡而起得位而甚勝有微甚復有少多

勝和而和勝虛而虛天之常也帝曰勝復之作動不

當位或後時而至其故何也言陽盛於夏陰盛於冬清盛於秋溫盛於春天之常候然其勝復氣用四

序不同其何由哉岐伯曰夫氣之生與其化衰盛異也寒暑溫涼

盛衰之用其在四維故陽之動始於溫盛於暑陰之

動始於清盛於寒春夏秋冬各差其分言春夏秋冬四正之氣在於四維之分也

即事驗之春之溫正在辰巳之月夏之暑正在午未之月秋之涼正在戌亥之月冬之寒正在寅丑之月春始於仲春夏始於仲夏秋始於仲秋冬始於仲冬



故丑之月陰結層冰於厚地未之月陽焰電掣於天垂戌之月霜清肅殺而庶  
物堅辰之月風扇和舒而陳柯榮秀此則氣差其分昭然而不可蔽也然陰陽  
之氣生發收藏與常法相會傷其氣化及在人之應則四時每差其日數與常法相違從差法乃正當之也故大要曰彼春

之暖為夏之暑彼秋之忿為冬之怒謹按四維斥候

皆歸其終可見其始可知此之謂也言氣之少壯也陽之少為暖其壯也為暑陰之少為忿其壯也為怒此悉謂少壯之異氣證用之盛衰但立盛衰於四維之位則陰陽終始應用皆可知矣帝曰差有數乎

岐伯曰又凡三十度也度者日也新校正云按六元正紀大論曰差有數乎曰後皆三十度而有奇也此云三十度

也者此文為略帝曰其脈應皆何如岐伯曰差同正法待時而去也脈亦差以隨氣應也待差曰足應王氣至而乃去也脈要曰春不沈夏不弦冬不

濇秋不數是謂四塞天地四時之氣閉塞而無所運行也沈甚曰病弦甚曰

病濇甚曰病數甚曰病但應天和氣是則為平形見太甚則為力致以力而致安能久乎故甚皆病參

見曰病復見曰病未去而去曰病去而不去曰病謂參和諸氣來見復見謂再見已衰已死之氣也去謂王已而去者也日行之度未出於差是為天氣未出日度過差是謂天氣已去而脈尚在既卦得應故曰

病反者死夏見沈秋見數冬見緩春見濇是謂反也犯違天命生其能久乎新校正云詳上文秋不數是謂四塞此注云秋見數是謂反蓋以

脈差只在仲月差之度盡而數不去故曰氣之相守司也如權衡

之不得相失也權衡秤也天地之氣寒暑相對溫清相望如持秤也高者下者否兩者齊等無相奪倫則清靜而生化各得

其分也夫陰陽之氣清靜則生化治動則苛疾起此之謂

也動謂變動常平之候而為災眚也苛重也新校正云按大微旨大論云成敗倚伏生乎動動而不已則變作矣帝曰幽明何

如岐伯曰兩陰交盡故曰幽兩陽合明故曰明幽明

之配寒暑之異也兩陰交盡於戌亥兩陽合明於辰巳靈樞繫日月論云亥十月左足之厥陰戌九月右足之厥陰此兩陰

交盡故曰厥陰辰三月左足之陽明巳四月右足之陽明此兩陽合於前故曰陽明然陰交則幽陽合則明幽明之象當由是也寒暑位西南東北幽明位西

長明

長明

長明

長明

長明

長明

長明

長明

長明

長明

長明



北東南幽明之配寒暑之位誠斯異也新校帝曰分至何如歧伯

曰氣至之謂至氣分之謂分至則氣同分則氣異所

謂天地之正紀也因幽明之間而形斯義也言冬夏二至是天地氣主

分其政於主歲左右也故曰至則氣同分則氣異也所言二至二分之氣配者此所謂是天地氣之正紀也帝曰夫子言春

秋氣始于前冬夏氣始于後余已知之矣然六氣往

復主歲不常也其補寫奈何以分至明六氣分位則初氣四氣始

三氣六氣始於立夏立冬後各一十五日為紀法由是四氣前後之紀則三氣

大氣之中正當二至日也故曰春秋氣始於前冬夏氣始於後也然以三百六

十五日易一氣一歲已往氣則改新新氣既來舊氣復去歧伯曰上下所

主隨其攸利正其味則其要也左右同法大要曰少

陽之主先甘後鹹陽明之主先辛後酸太陽之主先

鹹後苦厥陰之主先酸後辛少陰之主先甘後鹹太

陰之主先苦後甘佐以所利資以所生是謂得氣謂

主歲得謂得其性用也得其性用則舒卷由人不得性用則動生乖忤豈祛邪

之可望乎適足以伐天真之妙氣爾如是先後之味皆謂有病先寫之而後補

也帝曰善夫百病之生也皆生於風寒暑濕燥火以

之化之變也風寒暑濕燥火天之六氣也靜而順者經言盛者寫之

虛者補之余錫以方士而方士用之尚未能十全余

欲令要道必行桴鼓相應猶拔刺雪汗工巧神聖可

得聞乎鍼曰工巧藥曰神聖新校正云按難經云望而知之謂之神聞而

知之謂之聖問而知之謂之工切脈而知之謂之巧以外知之曰聖岐伯曰審察病機無失氣宜此之謂也得其機要則

以內知之曰神帝曰願聞病機何如歧伯曰諸風掉眩皆屬於

用淺而功深也帝曰願聞病機何如歧伯曰諸風掉眩皆屬於



肝風性動木諸寒收引皆屬於腎收謂斂也引謂急也諸氣臞鬱臞謂收縮水氣同也

皆屬於肺高秋氣涼霧氣煙集涼至則氣熱復甚則氣殫鬱其物象諸濕

腫滿皆屬於脾土薄則水淺土厚則水深土平則諸熱瘖瘕皆屬

於火火象諸痛痒瘡皆屬於心心寂則痛微心躁則痛甚皆端之諸

厥固泄皆屬於下下謂下焦肝腎氣也夫守司於下腎之氣也門戶東要

也諸有氣逆上行及固不禁出入無諸痿喘嘔皆屬於上上謂上焦心

薄燥濕不相皆由下焦之主守也諸禁鼓慄如喪神守皆屬於火新校正云詳痿

之為病似非上病王注不解所以屬上之由使後人疑議今按痿論云五藏使

人痿者因肺熱葉焦發為痿躄諸燥狂越皆屬於火炎上之

故云屬於上也痿又謂肺痿也諸瘕項強皆屬於濕傷濕諸逆衝上皆屬於火

內作諸瘕項強皆屬於濕熱鬱於內諸躁狂越皆屬於火熱感胃

諸暴強直皆屬於風陽內鬱而諸病有聲鼓之如鼓皆屬

於熱謂有諸病肘腫疼酸驚駭皆屬於火熱氣諸轉反戾

水液渾濁皆屬於熱反戾筋轉也諸病水液澄澈清冷皆

屬於寒上下所出及諸嘔吐酸暴注下迫皆屬於熱酸酸水

故大要曰謹守病機各司其屬有者求之無者求之

盛者責之虛者責之必先五勝踈其血氣令其調達

而致和平此之謂也深乎聖人之言理宜然也有無求之虛盛責之

言悉由也夫如大寒而甚熱之不熱是無火也

熱來復去晝見夜伏夜發晝止時節而動是無火也當助其心又如大熱而甚

寒之不寒是無水也熱動復止倏忽往來時動時止是無水也當助其腎內格

嘔逆食不得入是有火也病嘔而吐食久反出是無火也暴注下食不及化

是無水也溇泄而久止發無恒是無水也故心盛則生熱腎盛則生寒腎虛則

寒動於中虛則熱收於內又熱不得寒是無火也寒不得熱是無水也夫寒

之不寒責其無水熱之不熱責其無火熱之不久責心之虛寒之不久責腎之



少者者為之無者補之虛者補之盛者為之居其中間疎者壅塞令上下無礙氣血通調則寒熱自和陰陽調達矣是以方有治熱以寒寒之而水食不入攻寒以熱熱之而昏躁以生此則氣不踈通壅而為是也紀於水火餘氣可知故曰有者求之無者求之盛者責之虛者責之令氣通調妙之道也五勝謂五行更勝也先以五行寒暑溫涼濕酸鹹甘辛苦相勝為法也帝曰善五味陰陽之用何如岐伯

曰辛甘發散為陽酸苦涌泄為陰鹹味涌泄為陰淡味滲泄為陽六者或收或散或緩或急或燥或潤或栗或堅以所利而行之調其氣使其平也涌吐也泄利也滲泄小便也言水液自迴腸泌別汁滲入膀胱之中自胞氣化之而為溺以泄出也新校正云按藏氣法時論云辛散酸收甘緩苦堅鹹栗又云辛酸甘苦鹹各有所利或散或收或緩或急或堅或栗四時五藏病隨五味所宜也帝曰非調氣而得者治之奈何有

毒無毒何先何後願聞其道夫病生之類其有四焉一者始因外有所成三者留氣動而病生於內四者不因氣動而病生於外夫因氣動而內成者謂積聚癰瘕瘤氣癭起結核癩癰之類也外成者謂癰腫瘡瘍疥疥疽

痔掉癩浮腫目赤癰疹疔腫痛癢之類也不因氣動而病生於內者謂留飲癖食飢飽勞損宿食霍亂悲恐喜怒想慕憂結之類也生於外者謂瘡氣賊魅蟲蛇蠱毒蜚尸鬼擊衝薄墜墮風寒暑濕所射刺割捶朴之類也如是四類有獨治內而愈者有兼治內而愈者有獨治外而愈者有兼治外而愈者有先治內後治外而愈者有先治外後治內而愈者有須齊毒而攻擊者有須無毒而調引者凡此之類方法所施或重或輕或緩或急或收或散或潤或燥或栗或堅方士之用見解不同各擅其心好丹非素故復問之者也岐伯曰有毒無毒所治為主適大小為制也言但能破積愈疾解急脫死則為良方非必更言以先毒為是後毒為非無毒為非有毒為是必量病輕重大小制之者也帝曰請言其制岐伯曰君一臣二制之小也君一臣三佐五制之中也君一臣三佐九制之大也寒者熱之熱者寒之微者逆之甚者從之夫病之微小者猶入火也遇草而熯得木而熯可以濕伏可以水滅故逆其性氣以折之攻之病之大甚者猶龍火也得濕而熯遇水而熯不知其性以水濕折之適足以光焰詣天物窮方止矣識其性者反常之理以火逐之則熯灼自消焰光撲滅然逆之謂以寒攻熱以熱攻寒從之謂攻以寒熱雖從其性用不必皆同是以下文曰逆者正治從者反治從少從多



觀其事也。此之謂乎。新校正云。按神農云。藥有君臣佐使。以相宜攝合。和宜用一君二臣三佐五使。又可一君二臣九佐使也。堅者削之。

客者除之。勞者溫之。結者散之。留者攻之。燥者濡之。

急者緩之。散者收之。損者溫之。逸者行之。驚者平之。

上之下之。摩之浴之。薄之劫之。開之發之。適事為故。

量病證候。適事用之。帝曰。何謂逆從。歧伯曰。逆者正治。從者反治。

從少從多。觀其事也。言逆者正治也。從者反治也。逆病氣而正治。則以寒攻熱。以熱攻寒。雖從順病氣。乃反治法也。

從少謂一同而二異。從多謂二同而三異也。言盡同者是奇制也。帝曰。反治何謂。歧伯曰。熱因寒

用。寒因熱。用塞因塞。用通因通。用必伏其所主。而先

其所因。其始則同。其終則異。可使破積。可使潰堅。可

使氣和。可使必已。夫大寒內結。積聚疝瘕。以熱攻除。除寒格熱。反縱。反縱之。則痛發。尤甚。攻之。則熱不得前方以蜜煎為頭。佐之以熱。蜜多。其藥服已便消。是則張公從此。而以熱因寒用也。有火氣動。服冷已過。熱為寒格。而身冷嘔噦。噦乾口苦。惡熱好寒。眾議攸同。咸呼為熱。冷治則甚。其如之何。逆其好。則拒治。順其心。則加病。若調寒熱。逆冷熱。必行則熱物。冷服下。噦之後。冷體既消。熱性便發。由是病氣隨愈。嘔噦皆除。情且不違。而致大益。醇酒冷飲。則其類矣。是則以熱因寒用也。所謂惡熱者。凡諸食餘氣主於生者。新校正云。詳主字疑誤。上見之已。嘔也。又病熱者。寒攻不入。惡其寒勝。熱乃消除。從其氣。則熱增。寒攻之。則不入。以豉豆諸冷藥。酒漬或溫而服之。酒熱氣同。固無違忤。酒熱既盡。寒藥已行。從其服食。熱便隨散。此則寒因熱用也。或以諸冷物。熱齊和之。服之。食之。熱復圍解。是亦寒因熱用也。又熱食猪肉。及粉葵乳。以椒薑橘熱齊和之。亦其類也。又熱在下焦。治亦然。假如下氣虛乏。中焦氣擁。肢脇滿甚。食已轉增。粗工之見。無能斷也。欲散滿。則恐虛其下。補下則滿。甚於中。散氣則下。焦轉虛。補虛則中滿。滋甚。醫病參議。言意皆同。不救其虛。且攻其滿。藥入則減。藥過依然。故中滿下虛。其病常在。乃不知踈啓其中。峻補於下。少服則資。壅多服則宣通。由是而療。中滿自除。下虛斯實。此則塞因塞用也。又大熱內結。注泄不止。熱宜寒療。結復須除。以寒下之。結散利止。此則通因通用也。又大熱疑內。久利溇泄。愈而復發。綿歷歲年。以熱下之。寒去利止。亦其類也。投寒以熱。涼而行之。投熱以寒。溫而行之。始同終異。斯之謂也。諸如此等。其徒寔繁。略舉宗兆。猶是反治之道。斯其類也。新校正云。按五常政大論云。治熱以寒。溫而行之。治寒以熱。涼而行之。亦熱因寒用。寒因熱用之義也。帝曰。善氣調而得者何如。

煎為頭。佐之以熱。蜜多。其藥服已便消。是則張公從此。而以熱因寒用也。有火氣動。服冷已過。熱為寒格。而身冷嘔噦。噦乾口苦。惡熱好寒。眾議攸同。咸呼為熱。冷治則甚。其如之何。逆其好。則拒治。順其心。則加病。若調寒熱。逆冷熱。必行則熱物。冷服下。噦之後。冷體既消。熱性便發。由是病氣隨愈。嘔噦皆除。情且不違。而致大益。醇酒冷飲。則其類矣。是則以熱因寒用也。所謂惡熱者。凡諸食餘氣主於生者。新校正云。詳主字疑誤。上見之已。嘔也。又病熱者。寒攻不入。惡其寒勝。熱乃消除。從其氣。則熱增。寒攻之。則不入。以豉豆諸冷藥。酒漬或溫而服之。酒熱氣同。固無違忤。酒熱既盡。寒藥已行。從其服食。熱便隨散。此則寒因熱用也。或以諸冷物。熱齊和之。服之。食之。熱復圍解。是亦寒因熱用也。又熱食猪肉。及粉葵乳。以椒薑橘熱齊和之。亦其類也。又熱在下焦。治亦然。假如下氣虛乏。中焦氣擁。肢脇滿甚。食已轉增。粗工之見。無能斷也。欲散滿。則恐虛其下。補下則滿。甚於中。散氣則下。焦轉虛。補虛則中滿。滋甚。醫病參議。言意皆同。不救其虛。且攻其滿。藥入則減。藥過依然。故中滿下虛。其病常在。乃不知踈啓其中。峻補於下。少服則資。壅多服則宣通。由是而療。中滿自除。下虛斯實。此則塞因塞用也。又大熱內結。注泄不止。熱宜寒療。結復須除。以寒下之。結散利止。此則通因通用也。又大熱疑內。久利溇泄。愈而復發。綿歷歲年。以熱下之。寒去利止。亦其類也。投寒以熱。涼而行之。投熱以寒。溫而行之。始同終異。斯之謂也。諸如此等。其徒寔繁。略舉宗兆。猶是反治之道。斯其類也。新校正云。按五常政大論云。治熱以寒。溫而行之。治寒以熱。涼而行之。亦熱因寒用。寒因熱用之義也。



歧伯曰逆之從之逆而從之從而逆之踈氣令調則其道也

逆謂逆病氣以正治從謂從病氣而反療逆其氣以正治使其從順從其病以反取令彼和調故曰逆從也不踈其氣令道路開通則氣

感寒熱而為變始生化多端也帝曰善病之中外何如歧伯曰從內之外

者調其內從外之內者治其外各絕其源從內之外而盛於

外者先調其內而後治其外從外之內而盛於內者

先治其外而後調其內皆謂先除其根屬後則其枝條也中外不相及則

治主病中外不相及自各一病也帝曰善火熱復惡寒發熱有如瘧狀

或一日發或間數日發其故何也歧伯曰勝復之氣

會遇之時有多少也陰氣多而陽氣少則其發日遠

陽氣多而陰氣少則其發日近此勝復相薄盛衰之

節瘧亦同法陰陽齊等則一日之中寒熱相半陽多陰少則一日一發而但熱不寒陽少陰多則隔日發而先寒後熱雖復勝之氣若

氣微則一發後六七日乃發時謂之愈而復發或頻三日發而六七日止或隔十日發而四五日止者皆由氣之多少會遇與不會遇也俗見不遠乃謂鬼神

暴疾而又祈禱避匿病勢已過旋至其斃病者殞歿自謂其分致令冤魂塞於冥路天死盈於曠野仁愛鑿茲能不傷楚習俗既久難卒煇革非復可改未如

之何悲哉帝曰論言治寒以熱治熱以寒而方士不能廢

繩墨而更其道也有病熱者寒之而熱有病寒者熱

之而寒二者皆在新病復起柰何治謂治之而病不衰退反因藥寒熱而隨生寒熱

病之新者也亦有止而復發者亦有藥在而除藥去而發者亦有全不息者方士若廢此繩墨則無更新之法欲依標格則病勢不除捨之則阻彼九情治之

則藥無能驗心迷意惑無由通悟不知其道何恃而為因藥病生新舊相對欲求其愈安可柰何歧伯曰諸寒之而

熱者取之陰熱之而寒者取之陽所謂求其屬也

火之源以消陰翳壯水之主以制陽光故曰求其屬也夫粗工褊淺學未精深以熱攻寒以寒療熱治熱未已而冷疾已生攻寒日深而熱病更起熱起而中



寒尚在，寒生而外熱不除，欲攻寒則懼熱不前，欲療熱則思寒又止，進退交戰，危亟已臻，豈知藏府之源有寒熱溫涼之主哉？取心者不必齊以熱，取腎者不必齊以寒，但益心之陽，寒亦通行，強腎之陰，熱之猶可觀斯之故。或治熱以熱，治寒以寒，萬舉萬全，孰知其意思方智極，理盡辭窮，嗚呼！人之死者，豈謂命不謂方士愚昧而殺之耶？

帝曰：善服寒而反熱，服熱而反寒，其故何也？岐伯曰：治其王氣，是以反也。

物體有寒熱，氣性有陰陽，觸王之氣，則強其用也。夫肝氣溫和，心氣暑熱，肺氣清涼，腎氣寒冽，脾氣兼井之故也。春以清治肝而反溫，夏以冷治心而反熱，秋以溫治肺而反清，冬以熱治腎而反寒。蓋由補益王氣太甚也。補王太甚，則藏之寒熱，氣自多矣。帝曰：不治王而然者，何也？岐伯曰：悉乎哉！問

也不治五味屬也。夫五味入胃，各歸所喜攻，酸先入

肝，苦先入心，甘先入脾，辛先入肺，鹹先入腎。

新校正云：按宣明五氣篇云：五味所入，酸入肝，辛入肺，苦入心，鹹入腎，甘入脾，是謂五入也。久而增氣，物化之常也。氣增

而久，天之由也。

夫入肝為溫，入心為熱，入肺為清，入腎為寒，入脾為至陰，而四氣兼之，皆為增其味而益其氣，故各從本藏之氣用爾。故久服黃連苦參而反熱者，此其類也。餘味皆然，但人疎忽，不能精候矣。故曰久而增氣，物化之常也。氣增不已，益歲年則藏氣偏勝，氣有偏勝，則有偏絕，藏有偏絕，則有暴天者。故曰氣增而久，天之由也。是以正理觀化，藥集商較服餌，曰藥不具五味，不備四氣，而久服之，雖且獲勝，益久必致暴天，此之謂也。絕粒服餌，則不暴天，斯何由哉？無五穀味資助故也。復令食穀，其亦天焉。帝曰：善方制君臣，何謂也？

岐伯曰：主病之謂君，佐君之謂臣，應臣之謂使，非上

下三品之謂也。

上藥為君，中藥為臣，下藥為佐使，所以異善惡之名位。服餌之道，當從此為法。治病之道，不必皆然。以主病者為君，佐君者為臣，應臣之用者為使，皆所以贊成方用也。帝曰：三品何謂？岐伯曰：所以明善

惡之殊貫也。

三品上中下品，此明藥善惡不同性用也。新校正云：按神農本草云：上藥為君，主養命以應天，中藥為臣，養性以應人，下藥為佐使，主治病以應地也。帝曰：善病之中外何如？

前問病之中外，謂調氣之法，今此未盡，故復問之。此下對當次前求其屬也。之下，應古之錯簡也。岐伯曰：調氣之方，必別陰陽，定其中外，各

守其鄉，內者內治，外者外治，微者調之，其次平之，盛



者奪之汗者下之寒熱溫涼衰之以屬隨其攸利

中外治有表裏在內者以內治法和之在外者以外治法和之氣微不和以調氣法調之其次大者以平氣法平之盛甚不已則奪其氣令其甚衰也假如小寒之氣溫以和之大寒之氣熱以取之其寒之氣則下奪之奪之不已則逆折之折之不盡則求其屬以衰之小熱之氣涼以和之大熱之氣寒以取之其熱之氣則汗發之發不盡則逆制之制之不盡則求其屬以衰之故曰汗之下之寒熱溫涼衰之以屬隨其攸利攸所也謹道如法萬舉萬全氣血正平長有天命  
守道以行舉無不中故能驅役草石召遣神靈調御陰陽蠲除眾疾血氣保平和之候天真無耗竭之由夫如是者蓋以寄卷在心去留從意故精神內守壽命靈長 帝曰善

重廣補注黃帝內經素問卷第二十二

至其要大論焯羊入切焯七渾切膨普音切瘞殂禾切藝如悅切燹燹切

匹搖切 臄之力切脆須醉切

重廣補注黃帝內經素問卷第二十三

啓享次注林億孫奇高保衡等奉敕校正孫兆重改誤

著至教論 示從容論

疏五過論 徵四失論

著至教論篇第七十五 新校正云按全元起本在四時病類論篇末

黃帝坐明堂召雷公而問之曰子知醫之道乎 明堂布政之宮

也八窻四闥上圓下方在國之南故稱明堂夫求民之瘼恤民之隱大聖之用心故召引雷公問拯濟生靈之道也 雷公對曰誦

而頗能解解而未能別別而未能明明而未能彰 言所

知解但得法守數而已猶未能深盡精微之妙用也新校正云按楊上善云習道有五誦二解三別四明五彰 足以治群僚

不足至侯王 公不敢自高其道然則布衣與血食主瘠亦殊矣 願得受樹天之度四時



陰陽合之別星辰與日月光以彰經術後世益明樹天之度

言高遠不極四時陰陽合之言順氣序也別星辰與日月光言別學者二明大小異也新校正云按大素別作列字上通神農著

至教疑於二皇公欲其經法明著通於神農使後世見之疑是二皇並行之教新校正云按全元起本及大素疑作擬帝

曰善無失之此皆陰陽表裏上下雌雄相輸應也而

道上知天文下知地理中知人事可以長久以教眾

庶亦不疑殆醫道論篇可傳後世可以為寶以明著故雷公

曰請受道諷誦用解誦亦諭也諷諭者所以比切近而令解也帝曰子不聞陰陽

傳乎曰不知曰夫三陽天為業天為業言三陽之氣在人身形所行居上也陰陽傳上古書名

也新校正云按大素天作太上下無常合而病至偏害陰陽上下無常言氣垂通不定在上

下也合而病至謂手足三陽氣相合而為病至也陽并至則精氣微故偏損害陰陽之用也雷公曰三陽莫當請

聞其解莫當言氣并至而不可當帝曰三陽獨至者是三陽并至并至如風

兩上為顛疾下為漏病并至謂手三陽足三陽氣并合而至也足太陽脉起於目內眥上額交顛上其支別者從顛至

耳上角其直行者從顛入絡腦還出別下項從有髀內夾脊抵腰中入循胎絡腎屬膀胱手太陽脉起於手循臂上行交有上入缺盆絡心循咽下膈抵胃屬

小腸故上為顛疾下為漏病也漏血膿出所謂并至如風兩者言無常準也故下文曰新校正云按楊上善云漏病謂膀胱漏洩大小便數不禁守也外

無期內無正不中經紀診無上下以書別言三陽并至上下無常外無色

氣可期內無正經常爾所至之時皆不中經脉綱紀所病之證又復上下無常以書記銓量乃應分別爾雷公曰臣治踈愈

說意而已雷公言臣之所治稀得痊愈請言深意而已疑心已止也謂得說則疑心乃止帝曰三陽者至

陽也六陽并合故曰至盛之陽也積并則為驚病起疾風至如礫礪九

竅皆塞陽氣滂溢乾嗑喉塞積謂重也言六陽重并洪盛莫當陽憤鬱惟盛是為滂溢無涯故乾竅塞

也并於陰則上下無常薄為腸僻陰謂藏也然陽薄於藏為病亦上下無常定之診若在下為病



便數赤白此謂三陽直心坐不得起卧者便身全三陽之病

足太陽脉循脊下至腰故坐不得起卧使身全也所以然者起則陽盛故常欲得卧卧則經氣均故身安全新校正云按甲乙經便身全作身重也

且以知天下何以別陰陽應四時合之五行言知未備也雷

公曰新校正云按自此至篇末全元起本別為一篇名方盛衰也陽言不別陰言不理請起

受解以為至道帝未許為深帝曰子若受傳不知合至道

以惑師教語子至道之要不知其要流散無窮後世相習去聖久遠而學者各自是其法則惑亂於師氏

之教病傷五藏筋骨以消子言不明不別是世主學盡

矣言病之深重尚不明別然輕微者亦何開愈今得偏知耶然由是不知明世主學教之道從斯盡矣腎且絕惋惋日暮

從容不出人事不殷舉藏之易知者也然腎脉且絕則心神內爍筋骨脉肉日晚酸空也暮晚也若以此之類諸藏

氣俱少不出者當入事萎弱不復殷多所以爾者是則腎不足非傷損故也新校正云按太素作腎且絕死死日暮也

示從容論篇第七十六新校正云按全元起本在第八卷名從容別白黑

黃帝燕坐召雷公而問之曰汝受術誦書者若能覽

觀雜學及於比類通合道理為余言子所長五藏六

府膽胃大小腸脾胞膀胱腦髓涕唾哭泣悲哀水所

從行此皆人之所生治之過失五藏別論黃帝問曰余聞方士或以為府敢問更相反皆自謂是不知其道願聞其說岐伯曰腦髓骨脉膽女子胞此六者地氣所生也皆藏於陰而象於地故藏而不寫名曰奇恒之府夫胃大腸小腸三焦膀胱此五者天氣之所生也其氣象天寫而不藏此受五藏濁氣故名曰傳化之府是以古之治病者以為過失也子務明

之可以十全即不能知為世所怨不能知之動傷生者故人聞議論多有怨咎之心焉

雷公曰臣請誦脉經上下篇甚眾多矣別異比類猶

未能以十全又安足以明之言臣所請誦脉經兩篇眾多別異比類例猶未能以義而會見十全又何



足以心明至理  
平安猶何也

帝曰子別試通五藏之過六府之所不和

鍼石之敗毒藥所宜湯液滋味具言其狀悉言以對

請問不知過謂過失所謂不率常候而生病者也毒藥攻邪滋味充養試  
公之問知與不知爾新校正云按太素別試作誠別而已

雷公曰肝虛腎虛脾虛皆令人體重煩冤當投毒藥

刺灸砭石湯液或已或不已願聞其解公以帝問使言五藏  
之過毒藥湯液滋味

故問此病也帝曰公何年之長而問之少余真問以自謬也

言問之不相應也以問不相應故  
言余真發問以自招謬誤之對也吾問子窈冥子言上下篇以

對何也窈冥謂不可見者則形氣榮衛也八正神明論岐伯對黃帝曰觀其  
冥冥者言形氣榮衛之不形於外而工獨知之以日之寒溫月之虛

夫脾虛浮似肺腎小浮似脾肝急沈散似腎

言上下篇以  
對何也耳

此皆工之所時亂也然從容得之

脾虛脈浮候則以肺腎小浮上  
候則似脾肝急沈散候則似腎

者何以然以三藏相近故昧象參差而相類也是以工惑亂之為治之過失矣  
雖爾乎猶宜從容安緩審比類之而得三藏之形候矣何以取之然浮而緩曰

若夫三藏土木水參居

此童子之所知問之何也脾合土肝合木腎合水三  
藏皆在兩下居止相近也雷公曰於

此有人頭痛筋攣骨重怯然少氣噦噫腹滿時驚不

嗜卧此何藏之發也脈浮而弦切之石堅不知其解

復問所以三藏者以知其比類也脈有浮弦石堅故云問所  
以三藏者以知其比類也帝曰

夫從容之謂也言比  
類也夫年長則求之於府年少則求之

於經年壯則求之於藏年之長者其於味年之少者勞於使年之壯  
者過於內過於內則耗傷精氣勞於使則經

今子所言皆失八風菹熟五藏消燂傳

中風邪恣於求則傷  
於府故求之異也



邪相受夫浮而弦者是腎不足也脈浮為虛弦為肝氣以腎氣不足故脈浮弦也沈而

石者是腎氣內著也石之言堅也著謂腎氣內薄著而不行也怯然少氣者是水

道不行形氣消索也腎氣不足故水道不行肺藏被衝故形氣消散索盡也欬嗽煩冤者

是腎氣之逆也腎氣內著上歸於母也一人之氣病在一藏也若言

三藏俱行不在法也經不歸於母也雷公曰於此有人四支解墮

喘欬血泄而愚診之以為傷肺切脈浮大而緊愚不

敢治粗工下砭石病愈多出血血止身輕此何物也

帝曰子所能治知亦衆多與此病失矣以為傷肺而不敢治是乃狂見法所失也

譬以鴻飛亦沖於天鴻飛沖天偶然而得豈其羽翻之所能哉粗工下砭石亦猶是矣夫聖人之

治病循法守度援物比類化之冥冥循上及下何必

守經經謂經脈非經去也今夫脈浮大虛者是脾氣之外絕去胃外

歸陽明也足太陰絡支別者入絡腸胃是以脾氣外絕不至胃外歸陽明也夫二火不勝三水是

以脈亂而無常也二火謂二陽藏三水謂三陰藏二陽藏者心肺也以在膈上故三陰藏者肝脾腎也以在膈下故然三陰之氣

上勝二陽陽不勝陰故脈亂而無常也四支解墮此脾精之不行也土主四支故四支解墮脾精不

化故使喘欬者是水氣并陽明也腎氣逆入於胃故水氣并於陽明血泄者脈

急血無所行也泄謂泄出也然脈氣數急血溢於中血不入經故為血泄以脈奔急而血溢故曰血無所行也若夫

以為傷肺者由失以狂也不引比類是知不明也言所識不

明不能比類以為傷肺猶失狂言耳夫傷肺者脾氣不守胃氣不清經氣不為

使真藏壞決經脈傍絕五藏漏泄不衄則嘔此二者

不相類也肺氣傷則脾外救故云脾氣不守肺藏損則氣不行不行則胃滿故云胃氣不清肺者主行榮衛陰陽故肺傷則經脈不能為



之行使也。真藏謂肺藏也。若肺藏損壞，皮膜決破，經脈傍絕而不流行，五藏之氣上溢而漏泄者，不衄血則嘔血也。何者？肺主鼻，胃應口也。然口鼻者氣之門戶也。今肺藏已損，胃氣不清，不衄血則血下流於胃中，故不衄出則嘔出也。然傷肺傷脾，衄血泄血，標出且異，本歸亦殊，故此二者不相類也。壁戶如

天之無形，地之無理，白與黑相去遠矣。言傷肺傷脾，形證懸別，譬天地之相遠如黑白之異象也。是失吾過矣，以子知之，故不告子。是猶此也。言雷公于不告子比類之道，故曰謂過也。明引比類，從容是以名曰診輕。新校正云：按太素輕作經。是

謂至道也。明引形證，比量類例，今從容之旨，則輕微之者亦不失矣。所以然者，何哉？以道之至妙而能爾也。從容，上古經篇名也。何以明之？陰陽類論雷公曰：目悉盡意，受傳經脈，頌得從容之道，以合從容，明古文有從容矣。

疏五過論篇第七十七。新校正云：按全元起本，在第八卷，名論過失。

黃帝曰：嗚呼！遠哉！閔閔乎！若視深淵，若迎浮雲，視深淵尚可測，迎浮雲莫知其際。嗚呼！遠哉！歎至道之不極也。閔閔乎，言妙用之不窮也。深淵清澄，見之必

定，故可測。浮雲漂寓，際不守常，故莫知。新校正云：詳此文與六微旨論文重。聖人之術，為萬民式，論裁

志意，必有法則，循經守數，按循醫事，為萬民副。故事

有五過四德，汝知之乎？慎五過，則敬順四時之德氣矣。然德者道之用，以能年比度百歲而動作不衰者，以其德全不危故也。靈樞經曰：天之在我者，德也。由此則天降德氣入賴而生，主氣抱神，上通於天，生氣通天論曰：夫自古

通天者，生之本，此之謂也。新校正云：按為萬民副，楊上善云：副助也。雷公避席再拜曰：臣年幼小

蒙愚以惑，不聞五過與四德，比類形名，虛引其經，心

無所對。經末師受心匪生知，功業微薄，故卑辭也。帝曰：凡未診病者，必問嘗貴後

賤，雖不中邪，病從內生，名曰脫營。神屈故也。貴之尊榮，賤之屈辱，心懷眷慕，志結憂惶，故雖不中邪，而病從內生，血

脈虛減，故曰脫營。嘗富後貧，名曰失精，五氣留連，病有所并。

富而從欲，貧奪豐財，內結憂煎，外悲過物，然則心從想慕，神隨往計，榮衛之道，閉以遲留，氣血不行，積并為病。醫工診之，不在

內經三三

三三

三三

三三

三三

三三

三三

三三



藏府不變軀形診之而疑不知病名

言病之初也病由想戀所為故未居藏府事因

情念所起故不變軀形醫不悉之故診而疑也

身體日減氣虛無精

言病之次也氣血相通形肉消燦故身體日減

陰陽應象大論曰氣歸精精食氣今氣虛不化精無所滋故也

病深無氣洒洒然時驚

言病之深也病氣深穀氣

盡陽氣內薄故惡寒而驚洒洒寒貌

病深者以其外耗於衛內奪於榮

血為憂煎氣隨悲減故外

耗於衛內奪於榮病深者何以此耗奪故爾也

良工所失不知病情

此亦治之一過也

失謂失問其所始也

凡欲診病者必問飲食居處

飲食處居其有不同故問之也異法方宜論曰東方之域天地之所先生魚鹽之地海濱傍水其民食魚而嗜鹹皆安其處美其食西方者金玉之域沙石之處天地之所收引其民陵居而多風水土剛強其民不衣而褐薦其民華食而脂肥北方者天地所閉藏之域其地高陵居風寒冰冽其民樂野處而乳食南方者天地所長養陽之所盛處其地下水土弱霧露之所聚其民嗜酸而食附中央者其地平以濕天地所以生萬物也眾其民食雜而不勞由此則診病之道當先問焉故聖人雜合以法各得其所宜此之謂矣

暴樂暴苦始樂後苦

新校正云按太素作始苦皆傷

精氣精氣竭絕形體毀沮

喜則氣緩悲則氣消然悲哀動中者竭絕而失生故精氣竭絕形體殘毀心神

沮喪

暴怒傷陰暴喜傷陽

怒則氣逆故傷陰喜則氣緩故傷陽

厥氣上行滿脉

去形

厥氣逆也逆氣上行滿於經絡則神氣憚散去離形骸矣

愚醫治之不知補寫不知病

情精華日脫邪氣乃并此治之二過也

不知喜怒哀樂之殊情槩為補寫而同貫則五

藏精華之氣日脫邪氣薄蝕而乃并於正真之氣矣

善為脉者必以比類奇恒從容知

之為工而不知道此診之不足貴此治之三過也

奇恒謂氣候奇異於恒常之候也從容謂分別藏氣虛實脉見高下幾相似也示從容論曰脾虛浮似肺腎小浮似脾肝急沈散似腎此皆工之

得之診有三常必問貴賤封君敗傷及欲侯王

貴則形樂志樂賤則形苦

志苦苦樂殊貫故先問也封君敗傷降君之位封公卿也及欲侯王謂情慕尊貴而妄為不巳也

故貴脫勢

新校正云按太素欲作公

雖不中邪精神內傷身必敗亡

憂惶煎迫佛結所為

始富後貧雖不



傷邪皮焦筋屈痿痺為攣以五藏氣留連病有所并而為是也醫不能嚴不能

動神外為柔弱亂至失常病不能移則醫事不行此

治之四過也嚴謂戒所以禁非也所以令從命也外為柔弱言委隨而順從也然戒不足以禁非動不足以從令委隨任物亂失天常病且不移何醫

凡診者必知終始有知餘緒切脉問名當合男

女終始謂氣色也脉要精微論曰知外者終而始之明知五氣色象終而復始也餘緒謂病發端之餘緒也切謂以指按脉也問名謂問病證之名也男子陽

氣多而左脉大為順女子陰氣多而右脉大為順故宜以候常先合之也離絕苑結憂恐喜怒五藏空

虛血氣離守工不能知何術之語離謂離間親愛絕謂絕念所懷苑謂苑積思慮結謂結固

餘怨夫間親愛者魂遊絕所懷者意喪積所慮者神勞結餘怨者志苦憂愁者閉塞而不行恐懼者傷憚而失守盛忿者迷惑而不治喜樂者憚散而不藏由

是八者故五藏空虚血氣離守工不思曉又何言嘗富大傷斬筋絕脉斬筋絕脉言非分之過損也身體雖以復舊而行且今津液不為滋息也何者精氣耗減也澤

身體復行令澤不息

故傷敗結留溥歸陽膿積寒足陽謂諸陽脉及六府也足謂熱也言非分傷敗筋脉

者液也之氣血氣內結留而不去溥於陽脉則化為膿久積腹中則外為寒熱也粗工治之亟刺陰陽身體解

散四支轉筋死日有期不知寒熱為膿積所生以為常熱之疾槩施其法數刺陰陽經脉氣奪病甚故身體解散而不

用四支廢運而轉筋如是故知醫不能明不問所發唯言死日

亦為粗工此治之五過也言粗工不必謂解不備學者縱備盡三世經法診不備三常療不慎五過不末

餘緒不問持身亦凡此五者皆受術不通人事不明也言是五足為粗略之醫爾

受術之徒未足以通悟精微之理人間之事尚猶懵然故曰聖人之治病也必知天地陰

陽四時經紀五藏六府雌雄表裏刺灸砭石毒藥所

主從容人事以明經道貴賤貧富各異品理問年少

長勇怯之理審於分部知病本始八正九候診必副

長勇怯之理審於分部知病本始八正九候診必副



矣。聖人之備識也。如此工宜勉之。

治病之道。氣內為寶。循求其理。求之不

得。過在表裏。

工之治病。必在於形氣之內。求有過者。是為聖人之寶也。求之不得。則以藏府之氣。陰陽表裏而察之。 新校正云。按全

元起本。及太素作氣內為寶。揚上善云。天地間氣為外氣。人身中氣為內氣。外氣裁成萬物。是為外實。內氣榮衛。裁生。故為內實。治病能求內氣之理。是治病

之要。守數據治。無失俞理。能行此術。終身不殆。守數謂血氣多少。及刺深

淺之數也。據治謂據穴俞所治之旨而用之也。但守數據治而用之。則不失穴俞之理矣。殆者危也。不知俞理。五藏苑熟。

癰發六府。苑積也。熟熱也。五藏積熱。六府受之。陽熱相薄。熱之所過。則為癰矣。診病不審。是謂失常。

謂失常經術。正用之道也。謹守此治。與經相明。謂前氣內循求俞會之理也。上經下經。揆度

陰陽。竒恒五中。決以明堂。審於終始。可以橫行。所謂上經者。言

氣之通天也。下經者。言病之變化也。言此二經。揆度陰陽之氣。竒恒五中。皆決於明堂之部分也。揆度者。度病之深淺也。竒恒者。言竒病也。五中者。謂五藏之氣色也。夫明堂者。所以視萬物。別白黑。審長短。故曰決以明堂也。審於終始者。謂審察五色。囚王終而復始也。夫道循如是。應用不窮。自罕無全。萬舉萬當。由

斯高遠。故可以橫行於世間矣。

徵四失論篇第七十八

新校正云。按全元起本。在第八卷。名方論得失明著。

黃帝在明堂。雷公侍坐。黃帝曰。夫子所通書。受事衆

多矣。試言得失之意。所以得之。所以失之。雷公對曰。

循經受業。皆言十全。其時有過失者。請聞其事。解也。

言循學經師。受傳事業。皆謂十全於人。庶及乎施用。正術。宣行至道。或得失之於世中。故請聞其解說也。帝曰。子年少。智未

及邪。將言以雜合耶。言謂年少。智未及。而不得十全耶。為復且以言而雜合衆人之用耶。帝疑先知而反問也。夫

經脈十二。絡脈三百六十五。此皆人之所明知。工之

所循用也。謂循學字而用也。所以不十全者。精神不專。志意不理。

外內相失。故時疑殆。外謂色。內謂脈也。然精神不專於循用。志意不從於條理。所謂粗略揆度失常。故色脈相失而



時自疑 診不知陰陽逆從之理。此治之一失矣。脈要精微論曰冬至四十五

五日陽氣微上陰氣微下夏至四十五日陰氣微上陽氣微下陰陽有時與脈為期又曰微妙在脈不可不察察之有紀從陰陽始由此故診不知陰陽逆從之理為一失矣受師不卒妄作雜術謬言為道更名自功。新校正云按太

素功妄用砭石後遺身咎此治之二失也。不終師術惟妄是為日五遺身殃是謂龍齋常善嫌其妄也

薄厚形之寒溫不適飲食之宜不別人之勇怯不知

比類足以自亂不足以自明此治之三失也。貧賤者勞富貴者佚則邪不

能傷易傷以勞勞則易傷以邪其於勞也則富者處貴者之半其於邪也則貧者居賤者之半例率如此然世祿之家或此殊矣夫勇者難感怯者易傷二者不同蓋以其神氣有壯弱也觀其貧賤富貴之義則坐之薄厚形之寒溫飲食之宜理可知矣不知比類用必乖衷則適足以亂亂心緒豈通明之可妄乎故為失也診病不問其始憂患飲食之失節起居之過度或

傷於毒不先言此卒持寸口何病能中妄言作名為

粗所窮此治之四失也。憂謂憂懼也患謂患難也飲食失節言甚飽也起居過度言潰耗也或傷於毒謂病不可拘於

藏府相乘之法而為療也卒持寸口謂不先持寸口之脈和平與不和平也然二巧備識四術猶疑故診不能中病之形名言不能合經而妄作粗略醫者尚能窮妄謬之違背況深明者見而不謂非乎故為失四也是以世人之語者馳千里之外不

明尺寸之論診無人事。言工之得失毀譽在世人之言語皆可至千里之外然其不明尺寸之診論當以何事知見於

耶治數之道從容之葆。治王也葆平也言診數當王之氣皆以氣高下而為比類之原本也故下文曰坐持

寸口診不中五脉百病所起始以自怨遺師其咎。自不能深

學道術而致診差違始一申怨謗之詞遺過咎於師氏者未之有也是故治不能循理棄術於市

妄治時愈愚心自得。不能修學至理乃術賣於市廛人不信之謂平虛謬故云棄術於市也然愚者百慮而一得何

自功之有耶新校正云按全元起本自作巧太素作自功嗚呼窈窈冥冥孰知其道。今詳孰當作孰



道之大者擬於天地配於四海汝不知道之諭受以

明為晦嗚呼歎也窈窈冥冥言玄遠也至道玄遠誰得知之孰誰也擬於天地言高下之不可量也配於四海言深廣之不可測也然不能曉諭

於道則授明道而成暗昧也晦暗也

重廣補注黃帝內經素問卷第二十三

著至教論恤音戌示從容論砭方驗切踈五過論沮七余反

憚音但佚音逸葆音葆徵四失論徇

重廣補注黃帝內經素問卷第二十四

啓孝次注林億孫奇高保衡等奉敕校正孫兆重改誤

陰陽類論

方盛衰論

解精微論

陰陽類論篇第七十九新校正云按全元起本在第八卷

孟春始至黃帝燕坐臨觀八極正八風之氣而問雷

公曰陰陽之類經脉之道五中所主何藏最貴孟春始至謂立春之日也燕安也觀八極謂視八方遠際之色正八風謂候八方所至之風朝

會於太一者也五中謂五藏新校正云詳八風朝太一具天元玉冊中又按楊上善云夫天為陽地為陰人為和陰無其陽衰殺無已陽無其陰生長不止生長不止則傷於陰陰傷則陰火起衰殺不已則傷於陽陽傷則陽禍生矣故須聖人在天地間和陰陽氣令萬物生也和氣之道謂先脩身為德則陰陽氣和陰陽氣和則八節風調八節風調則八虛風止於是疢癘不起嘉祥音集此



亦不知所以然而然也故黃帝問身之經脈貴賤依之調攝修德於身以正八風之氣雷公對曰春甲乙青中

主肝治七十二日是脉之主時臣以其藏最貴東方甲乙春氣

主之自然青色內通肝也金賈真言論曰東方青色入通於肝故曰青中主肝也然五行之氣各王七十二日五積而乘之則終一歲之數三百六十日故云治七十二日也夫四時之氣以春為始五藏之應肝藏合之公故以其藏為最貴藏或為道非也帝曰却念上下經陰

陽從容子所言貴最其下也從容謂安緩比類也帝念脉經上下篇陰陽比類形氣不以肝藏為貴故帝曰

謂公之所貴雷公致齋七日且復侍坐悟非故齋以洗心願益故坐而復請帝曰

三陽為經二陽為維一陽為游部經謂經綸所以濟成務維謂維持所以繫天真游謂游行部謂身形部分也故主氣者濟成務化穀者繫天真主色者散布精微游行諸部也新校正云按楊上善云三陽足太陽脉也從目內眥上頭分為四道下項并正別脉上下六道以行於背與身為經二陽足陽明脉也從鼻而起下咽分為四道并正別脉六道上下行腹綱維於身一陽足少陽脉也起目外此皆絡頭分為四道下缺盆并正別脉六道上下生經營百節流氣三部故曰游部此知五藏終始游部之義則五

藏之終始可謂知矣三陽為表二陰為裏三陽太陽二陰少陰也少陰與太陽為表裏故曰三陽為表二陰為裏一

陰至絕作朝晦却具合以正其理一陰厥陰也厥猶盡也靈樞經之厥陰兩陰俱盡故曰厥陰夫陰盡為晦陰生為朝厥陰者以陰盡為義也其氣王則朝適言其氣盡則晦既見其朝又當其晦故曰一陰至絕作朝晦也然微彼俱盡之陰合此發生之木以正應五行之理而無替循環故云却具合以正其理也新校正云按注言陰盡為晦陰生為朝疑是陽生為朝雷

公曰受業未能明言未明氣帝曰所謂三陽者太陽為經陽氣盛大故曰太陽三陽脉至手太陰弦浮而不沈決以度察以心

合之陰陽之論太陰為寸口也寸口者手太陰也脉氣之所行故脉皆以四時高下之度而斷決之察以五藏異同之候而參合之以應陰陽之論知其藏否耳所謂二陽者陽明也靈樞經曰辰為左足之陽明已為右足之陽明兩陽合明故曰二陽者陽明也至手太陰弦而沈急不鼓見至

以病皆死鼓謂鼓動見熱也陽明之脉浮大而短今弦而沈急不鼓者是陰氣勝陽木來乘土也然陰氣勝陽木來乘土而反熱病至者

內經二十四



是陽氣之衰敗也。猶燈之  
焰欲滅反明。故皆死也。**一陽者少陽也。**陽氣未大。故曰少陽。**至手太陰上連**

**人迎弦急懸不絕此少陽之病也。**人迎謂結喉兩傍同身寸之一寸五分。脈動應手者也。弦為少

陽之脈。今急懸不絕。是經氣不足。故曰少陽之病也。懸者謂如懸物之動搖也。**專陰則死。**專獨也。言其獨有陰氣而無陽氣則死。**三**

**陰者六經之所主也。**三陰者太陰也。言所以諸脈皆至手太陰者何耶。以是六經之主故也。六經謂三陰三陽之經

脈也。所以至手太陰者何以肺朝百脈之氣皆交會於氣口也。故下文曰。**交於太陰。**此正發明肺朝百脈之義也。經脈別論曰。肺朝百脈。**伏**

**鼓不浮上空志心。**脈伏鼓擊而不上浮者。是心氣不足。故上控引於心而此之謂也。新校正云。按楊上善云。肺脈浮瀼。此為平也。今見伏鼓。是腎脈也。足少陰脈貫脊屬腎。上入肺中。從肺出絡心。肺氣下入腎志。上入心神也。王氏謂志心為小心。

**二陰至肺其氣歸膀胱外連脾胃。**二陰謂足少陰腎之脈。少陰之脈別行者入跟中。以上至股內後廉。貫脊屬腎。絡膀胱。其直行者從腎上貫肝鬲入肺中。故上至於肺。其氣歸於膀胱外連於脾胃。**一陰獨至經**

**絕氣浮不鼓鈞而滑。**若一陰獨至。肺經氣內絕。則氣浮不鼓於手。若經不內絕。則鈞而滑。新校正云。按楊上善云。一陰

脈。入跟中。以上至股內後廉。貫脊屬腎。絡膀胱。其直行者從腎上貫肝鬲入肺中。故上至於肺。其氣歸於膀胱外連於脾胃。**一陰獨至經**

脈。入跟中。以上至股內後廉。貫脊屬腎。絡膀胱。其直行者從腎上貫肝鬲入肺中。故上至於肺。其氣歸於膀胱外連於脾胃。**一陰獨至經**

**此六脈者乍陰乍陽交屬相并繆通五藏合於陰**

**陽。**或陰見陽脈。陽見陰脈。故云乍陰乍陽也。所以然者以氣交會故爾。當審比類以知陰陽也。**先至為主後至為客**

脈氣乍陰見陽。乍陽見陰。何以別之。當以先至為主。後至為客也。至謂至寸口也。**雷公曰臣悉盡意受傳經**

**脈頌得從容之道以合從容不知陰陽不知雌雄**

為誦也。公言臣所頌誦。今從容之妙道。以合上古從容。而此類形名。猶不知陰陽尊卑之次。不知雌雄殊目之義。請言其旨。以明著至教。陰陽雌雄相輸應也。

**帝曰三陽為父二陽為衛一陽**

**為紀三陰為母二陰為雌**

**一陰為獨使二陽一陰陽明主病**

**不勝一陰突而動九竅皆沈**

病也。木伐其土。土不勝木。故云不勝一陰。脈突而動者。突為胃氣動。謂木形土木相持。則胃氣不轉。故九竅沈滯而不通利也。**三陽一陰**



太陽脉勝一陰不能止內亂五藏外為驚駭三陽足太陽之氣故曰太陽勝也木生火今盛陽燔木木復受之陽氣洪盛內為狂熱故內亂五藏也肝主驚駭故外形驚駭之狀也二陰二陽病在

肺少陰脉沈勝肺傷脾外傷四支二陰謂手少陰心之脉也二陽亦胃脉也心胃合病邪上下并故內傷脾外勝肺也所以然者胃為脾府心火勝金故爾脾主四支故脾傷則外傷於四支矣少陰脉謂手掌後同身寸之五分當小指神門之脉也

新校正云詳此二陽乃手陽明大腸肺之府也少陰心火勝金之府故云病在肺王氏以二陽為胃義未甚通况又以見胃病腎之說此乃是心病肺也又

全元起本及甲乙經太素等並云二陰一陽二陰二陽皆交至病在腎罵詈妄行

巔疾為狂二陰為腎水之藏也二陽為胃土之府也土氣刑水故交至而病在腎也以水腎不勝故胃盛而顛為狂二陰一

陽病出於腎陰氣客遊於心腕下空竅堤閉塞不通

四支別離一陽謂手少陽三焦心主火之府也水上于火故火病出於腎陰氣客游於心也何者腎之脉從腎上貫肝膈入肺中其支別者從肺中出絡心注胃中故如是也然空竅陰客上游胃不能制胃不能制是土氣衰故腕下空竅皆不通也言堤者謂如堤堰不容泄漏胃脉循足心脉絡

氣至心上下無常出入不知喉咽乾燥病在土脾一陰一陽代絕此陰

厥陰脉一陽少陽脉並木之氣也代絕者動而中止也以其代絕故為病也木氣生火故病生而陰氣至心也夫肝膽之氣上至頭首下至腰足中主腹脇故病發上下無常處也若受納不知其味竅寫不知其度而喉咽乾燥者喉龍之後屬咽為膽之使故病則咽喉乾燥雖病在脾土之中蓋由肝膽之所為爾

二陽三陰至陰皆在陰不過陽陽氣不能止陰陰陽

並絕浮為血痕沈為膿胛二陽陽明三陰手太陰至陰脾也故曰至陰皆在也然陰氣不能過越於陽陽氣不能制心今陰陽相薄故脉並絕斷而不相連續也脉浮為陽氣薄陰故為血痕脉沈為陰氣薄陽故為膿聚而附爛也陰陽皆壯

下至陰陽若陰陽皆壯而相薄不已者漸下至於陰陽之內為大病矣陰陽者男子為陽道女子為陰器者以其能感受故而也

上合昭昭下合冥冥昭昭謂陽明之上冥冥謂至陰之內幽暗之所也診決死生之期

遂合歲首謂下短期之貞雷公曰請問短期黃帝不應欲其復問而實之也

手故四支如別離而不用也新校正云按王氏云胃脉循足按此二陰一陽病出於腎胃當作腎一陰一陽代絕此陰

厥陰脉一陽少陽脉並木之氣也代絕者動而中止也以其代絕故為病也木氣生火故病生而陰氣至心也夫肝膽之氣上至頭首下至腰足中主腹脇故病發上下無常處也若受納不知其味竅寫不知其度而喉咽乾燥者喉龍之後屬咽為膽之使故病則咽喉乾燥雖病在脾土之中蓋由肝膽之所為爾

二陽三陰至陰皆在陰不過陽陽氣不能止陰陰陽

並絕浮為血痕沈為膿胛二陽陽明三陰手太陰至陰脾也故曰至陰皆在也然陰氣不能過越於陽陽氣不能制心今陰陽相薄故脉並絕斷而不相連續也脉浮為陽氣薄陰故為血痕脉沈為陰氣薄陽故為膿聚而附爛也陰陽皆壯

下至陰陽若陰陽皆壯而相薄不已者漸下至於陰陽之內為大病矣陰陽者男子為陽道女子為陰器者以其能感受故而也

上合昭昭下合冥冥昭昭謂陽明之上冥冥謂至陰之內幽暗之所也診決死生之期

遂合歲首謂下短期之貞雷公曰請問短期黃帝不應欲其復問而實之也



雷公復問黃帝曰在經論中上古經之中也新校正云按全元起本自雷公已下別為一篇名四時

雷公曰請聞短期黃帝曰冬三月之病病合於陽者病類

至春正月脉有死徵皆歸出春病合於陽謂前陰合陽而為病者也雖正月脉有死徵陽已發

生至王不死故出春三月而至夏初也冬三月之病在理已盡草與柳葉皆殺裏謂二陰腎之氣也然腎病而正月脉有死徵者以枯草盡青柳葉生出而皆死也理裏也已以也古用同

春陰陽皆絕期春三月之病曰陽殺

在子春立春之後而脉陰陽皆懸絕者期死

陽病不謂傷寒溫熱之病謂非時病熱脉洪盛數也然春三月中陽氣尚少未當全盛而反病熱脉應夏氣者經云脉不再見夏脉當洪數無陽外應故必死

於夏至也以死於夏至陽氣殺物之時故云陽殺也陰陽皆絕期在草乾若不陽病但陰陽之脉皆懸絕者死在於

霜降草乾謂熱病也脾熱病則五藏危之時也夏三月之病至陰不過十日謂熱病也脾熱病則五藏危之時也

陰陽交期在濂水評熱病論曰溫病而汗出輒復熱而脉躁疾不為汗衰狂言不能食者病各曰陰陽交六月病暑陰陽復交二氣

相持故乃死於立秋之候也新校正云按全元起本云濂水者七月也建申水生於申陰陽逆也揚上善云濂廉檢反水靜也七月水生時也秋三

月之病三陽俱起不治自已秋陽氣衰陰氣漸出陽不勝陰故自已也陰陽交合

者立不能坐坐不能起以氣不由其正用故爾三陽獨至期在石水

有陽無陰故云獨至也著至教論曰三陽獨至者是三陽并至由此則但有陽而無陰也石水者謂冬月水冰如石之時故云石水也火墓於戌冬陽氣微故

石水而死也新校正云詳石水之解本全元起之說王氏取之二陰獨至期在盛水亦所謂并至而無陽也盛水謂

雨雪皆解為水之時則止謂正月中氣也

新校正云按全元起本二陰作三陰

方盛衰論篇第八十新校正云按全元起本在第八卷

雷公請問氣之多少何者為逆何者為從黃帝荅曰

陽從左陰從右陽氣之多少皆從左陰氣之多少皆從右從者為順反者為逆陰陽應象大論曰左右者陰陽之道路也老

從上少從下老者穀衰故從上為順少者欲甚故從下為順是以春夏歸陽為生歸秋



冬為死

歸秋冬謂反歸陰也歸陰則順殺伐之氣故也

反之則歸秋冬為生

反之謂秋冬秋冬則歸陰為生

是以氣多少逆皆為厥

陽氣之多少反從右陰氣之多少反從左是為不順故曰氣少多逆也如是從左從右之不順者皆為厥厥謂氣逆故曰皆為厥也

問曰有餘者厥耶

言少之不順者為逆有餘者則成厥逆之病乎

曰一上不下寒厥到膝少者秋冬死老者秋冬生

一經之氣厥逆

上而陽氣不下者何以別之寒厥到膝是也四支者諸陽之本當溫而反寒上故曰寒厥也秋冬謂歸陰歸陰則從右發生其病也少者以陽氣用事故秋冬死者以陰氣用事故秋冬生 新校正云按楊上善云虛者厥也陽氣一上於頭不下於足足脛虛故寒厥至膝

顛疾

顛謂身之上顛疾則頭首之疾也

求陽不得求陰不審五部隔無徵若

居曠野若伏空室縣縣乎屬不滿日

謂之陽乃脈似陰盛謂之陰又脈似陽盛故曰

求陽不得求陰不審也五部謂五藏之部隔謂隔遠無徵無徵猶無可信驗也然求陽不得其熱求陰不審是寒五藏部分又隔遠而無可信驗故曰求陽不得求陰不審五部隔無徵也夫如是者乃從氣久逆所作非由陰陽寒熱之氣所為也若居曠野言心神散越若伏空室謂志意沈潛散越以氣逆而痛甚未

止沈潛以痛定而復恐再來也縣縣乎謂動息微也身雖縣縣乎且存然其心所屬望將不得終其盡日也故曰縣縣乎屬不滿日也 新校正云按太素云若伏空室為陰陽之一有此五字疑此脫漏

是以少氣之厥令人妄夢其極至迷

氣之少有厥逆則令人妄為夢寐其厥之盛極則令人夢至迷亂 三陽絕三陰微是為少氣

見白物見人斬血藉藉

白物是象金之色也斬者金之用也藉藉夢死狀也

得其時則

夢見兵戰

得時謂秋三月也金為兵革故夢見兵戰也

腎氣虛則使人夢見舟船

溺人

舟船溺人皆水之用腎象水故夢形之

得其時則

肝氣虛則夢見菌香生草

菌香生草木之類也肝合草木故夢見之

得其時則

心氣虛則夢救火

春三月也

得其時則

脾氣虛則夢飲

夏三月也



食不足

脾納水穀故

得其時則夢築垣蓋屋

得其時謂辰戌丑未之月各王十八

日築垣蓋屋皆土之用也

此皆五藏氣虛

陽氣有餘

陰氣不足

府者陽氣藏者陰氣

引之曰以在經脈也經脈則靈

合之五診

調之陰陽

以在經脈

靈樞經備有調陰陽合五診故

目也

診有十度

度人

脈度

藏度

肉度

筋度

俞度

二五為十度也

陰陽氣盡

人病自具

診備蓋陰陽虛盛之

脈動無常

散

理則人病自具知之

陰頗陽

脈脫不具

診無常行

診必上下

度民君卿

脈動無常

數者是陰散而陽頗調理也若脈診脫略而不具備者無以常行之診也察候

受師不卒

使術不明

不察逆從

是為妄行

持雌失雄

皆謂學不該備

之則當度量民及君卿三者調養之殊異爾何者憂樂苦分不同其秩故也

棄陰附陽

不知并合

診故不明

傳之後世

反論

章露也以不明而授與人

反古之迹自然章露也

自章

至陰虛

天氣絕

至陽盛

地氣不

也唯至人乃能調理使行也

一處者則當陽氣先至陰氣後至何者陽速而陰遲也靈樞經曰所謂交通者並行一數也由此則二氣亦交會於一處也

足

至陰虛

天氣絕而不降

至陽盛

地氣微

陰陽並交

至人之所行

陰陽並交者

陽氣先至

陰氣後至

陰陽之氣並行而交通於

也唯至人乃能調理使行也

是以聖人

持診之道先後陰陽而持之奇恒之勢乃六十首診

合微之事

追陰陽之變

章五中之情

其中之論

取虛

實之要定五度之事知此乃足以診

奇恒勢六十首今世不傳

切陰不得陽

診消亡

得陽不得陰

守學不湛

知左不

知右

知右不知左知上不知下知先不知後故治不

久知醜

知善

知病

知不病

知高

知下

知坐知起知行

知止

用之有紀

診道乃具

萬世不殆

聖人持診之明誠也

起所有

內經三十一

起所有

內經三十一

內經三十一

內經三十一

內經三十一

內經三十一

內經三十一

內經三十一

內經三十一

內經三十一

內經三十一

內經三十一

內經三十一

內經三十一

內經三十一

內經三十一

內經三十一

內經三十一

內經三十一

內經三十一

內經三十一

內經三十一

內經三十一

內經三十一

內經三十一

內經三十一

內經三十一

內經三十一

內經三十一

內經三十一

內經三十一

內經三十一

內經三十一

內經三十一

內經三十一

內經三十一

內經三十一

內經三十一

內經三十一

內經三十一

內經三十一

內經三十一

內經三十一

內經三十一

內經三十一

內經三十一

內經三十一

內經三十一

內經三十一

內經三十一

內經三十一

內經三十一

內經三十一

內經三十一

內經三十一

內經三十一

內經三十一

內經三十一

內經三十一

內經三十一

內經三十一

內經三十一

內經三十一

內經三十一

內經三十一

內經三十一

內經三十一

內經三十一

內經三十一

內經三十一



餘知所不足。寶命全形論曰。內外相得。無以形先。言度事上下。脉起已身之有餘。則當知病人之不足也。度事上下。脉

事因格。度事上下之宜。脉事因。而至於微妙矣。格至也。是以形弱氣虛死。中外俱不足也。形氣

有餘。脉氣不足。死。藏衰故脉不足也。脉氣有餘。形氣不足。生。藏盛故脉

氣有餘。是以診有大方。坐起有常。坐起有常。則息力調適。故診之方法。必先用之。出入

有行。以轉神明。言所以貴。坐起有常者。何以出入行運。皆神明隨轉也。必清必淨。上觀下

觀。司八正邪。別五中部。按脉動靜。上觀謂氣色。下觀謂形氣也。八正謂八節之正候。五

中謂五藏之部分。然後按寸尺之動靜。而定死生矣。循尺滑濇寒温之意。視其大小。合

之病能。逆從以得。復知病名。診可十全。不失人情。故

診之。或視息視意。故不失條理。數息之長短。候脉之至數。故診之法。或視喘息也。知息合脉病

處必知。聖人察候。條理斯皆合也。道甚明察。故能長久。不知此道。失經絕

理。二言妄期。此謂失道。謂失精微至妙之道也。

解精微論篇第八十一。新校正云。按全元起本。在第八卷。名方論解。

黃帝在明堂。雷公請曰。臣授業。傳之。行教。以經論。從

容形法。陰陽刺灸。湯藥所滋。行治有賢不肖。未必能

十全。言所自授。用可十全。然傳所教習。未能必爾也。賢謂心明智遠。不肖謂擁造不法。若先言悲哀喜怒。

燥濕寒暑。陰陽婦女。請問其所以然者。卑賤富貴。人

之形體。所從群下。通使臨事。以適道術。謹聞命矣。皆

先聞聖旨。猶未究其意端。請問有冕愚什漏之問。不在經者。欲聞其

狀。言不知。狡見頓問多也。漏。脫漏也。謂經有所未解者。也。冕。狡也。愚。不智見也。什。猶頓也。猶不漸也。帝曰。

大矣。人之所大要也。公請問。哭泣而淚不出者。若出而少涕。其



故何也。言何藏之所為而致是乎。帝曰在經有也。靈樞經有悲哀涕泣之義。復問不知水

所從生。涕所從出也。復問謂重問也。欲知水涕所生之由也。帝曰若問此者無

益於治也。工之知道之所生也。言涕水者皆道氣之所生問之何也。夫心

者五藏之專精也。專任也。言五藏精氣任心之所使以為神明之府是故能焉。目者其竅也。

神內守明外鑒。故目其竅也。華色者其榮也。華色其神明之外飾。是以人有德也則

氣和於目。有亡憂知於色。德者道之用。人之生也。老子曰道生之。德畜之。氣者生之主。神之舍也。天布德

地化氣。故人因之以生也。氣和則神安。神安則外鑒明矣。氣不和則神不守。神不守則外榮滅矣。故曰人有德也。氣和於目。有亡也。憂知於色也。新校正云

按太素德作得。是以悲哀則泣下。泣下水所由生。水宗者積水

也。新校正云。按甲乙經。水宗作衆精。積水者至陰也。至陰者腎之精也。宗精

之水所以不出者。是精持之也。輔之裏之。故水不行

也。夫水之精為志。火之精為神。水火相感。神志俱悲

是以目之水生也。目為上液之道。故水火相感。神志俱悲。水液上行。方生於目。故諺言曰。心

悲名曰志。悲志與心精共湊於目也。水火相感。故曰心悲名曰志。悲神志俱升。故志與心神共奔湊於目。

是以俱悲。則神氣傳於心。精上不傳於志。而

志獨悲。故泣出也。泣涕者腦也。腦者陰也。五藏別論以腦為地氣所生。皆

藏於陰。而象於地。故言腦者陰。陽上鑠也。鑠則消也。髓者骨之充也。新校正云。按全元起本。及甲乙經。太素陰作陽。

充滿也。言髓填於骨。充而滿也。故腦滲為涕。鼻竅通腦。故腦滲為涕。流於鼻中矣。志者骨之主也。

是以水流而涕從之者。其行類也。類謂同類。夫涕之與泣者

譬言如人之兄弟。急則俱死。生則俱生。同源。故生死俱。新校正云。按太素。生則俱生。

作出則俱亡。其志以早悲。是以涕泣俱出而橫行也。行恐當為流。夫



人涕泣俱出而相從者所屬之類也。

所屬謂於腦也何者雷上文云涕泣者腦也

公曰大矣請問人哭泣而淚不出者若出而少涕不

從之何也。

怪其所屬同而行出異也

帝曰夫泣不出者哭不悲也不

泣者神不慈也神不慈則志不悲陰陽相持泣安能

獨來。

泣不出者謂淚也不泣者泣謂哭也水之精為志火之精為神水為陰火為陽故曰陰陽相持安能獨來也

夫志悲者

惋惋則沖陰沖陰則志去目志去則神不守精精神

去目涕泣出也。

惋謂內爍也沖猶升也神志相感泣由是生故內爍則陽氣升於陰也陰腦也去目謂陰陽不守目也志去於

目故神亦浮游夫志去目則光無內照神失守則精不外明故曰精神去目涕泣出也

且子獨不誦不念夫

經言乎厥則目無所見夫人厥則陽氣并於上陰氣

并於下。

并謂各并於本位也

陽并於上則火獨光也陰并於下則

足寒足寒則脹也夫一水不勝五火故目皆盲。

皆視也一水目

也五火謂五藏之厥陽也新校正云按甲乙經無首字

是以衝風泣下而不止夫風之

中目也陽氣內守於精是火氣燔目故見風則泣下

也。

風迫陽伏不發故內燔也有以比之夫火疾風生乃能雨此之類也。

故陽并則火獨光盛於上不明於下是故目者陽之所生系於藏故陰陽和則精明也陽厥則光不上陰厥則足冷而脹也言一水不可勝五火者是手足之

陽為五火下一陰者肝之氣也衝風泣下而不止者言風之中於目也是陽氣內守於精故陽氣盛而火氣燔於目風與熱交故泣下是故火疾而風生乃能

雨以陽火之熱而風生於泣以此譬之類也新校正云按甲乙經無火字太素云天之疾風乃能雨無生字

重廣補注黃帝內經素問卷第二十四



釋音

陰陽類論謙

音廉

方盛衰論菌

祛倫切

解精微論兔

士銜切

湊

鹿勾切

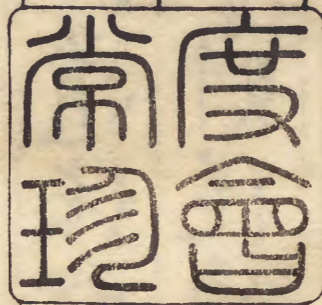
明脩職郎直

聖濟殿太醫院御醫上海顧定芳校

素問次注二十四卷明代翻雕宋本存  
 于世者不一醫曹庫藏有明初所鑿者文字  
 端正可喜混江道徒所弄顧從德奉命覆  
 刻之而吳勉學則從顧本重鑿者也奈嘗  
 病坊間俗刻訛舛相仍殆致不可讀因今請  
 道純本更校以醫庫本織毫無差乃命  
 工錄梓以廣其傳奈乎不共宋本之舊而  
 嘉祐之真整厘然可以觀矣而按雖之任道



純及森立夫俱有力焉道法名全善知  
前醫負立夫名立之福山醫負立之為  
鑿序講授云安政丙辰季春度會  
常珍誌



源知是書



仿宋槧本素問校譌

目錄 五藏生成論

古抄本元槧本論作篇

陽明脉解

古抄本下有論

字刺熱論

古抄本論作篇

鍼解

古抄本下有論字

長刺節論

古抄本無論字

宋臣序

刺而為甲乙

元槧本刺作次

王氏序

聖旨

古抄本不別提宜從改蓋涉宋序而誤

卷第一

上古天真論篇

年半百

古抄本年下有至字與遐年要鈔引太素經及千金

方合注太一入從之於中宮

依九宮八風篇從之當作徙立

注故其氣

邪古抄本元槧本氣作虛

注天真之氣降

古抄本上有殊字

視聽八達

之外

古抄本達作遠

注春温

古抄本下有和字

校為

一



四氣調神大論篇

注故行夏令則氣傷

古抄本氣上有肺字

與前後文例合注鷓鴣鳥不鳴

古抄本元槧本鷓鴣作鷓

注初五日鴈北鄉

古抄本下有新校正云按月令無此三字次五日鷓始巢後五日埜鷄始鳴次大寒氣初五日鷄始乳三

十四字

注故致人之壽延長

元槧本人之字句

注非失養

正之道邪

元槧本正作生

鬪而鑄錐

古抄本元槧本錐作兵

生氣通天論篇

注依空滲涸

古抄本涸作洞

注瘦於玄府

中

古抄本元槧本瘦作瘰音釋作瘰

注故腸僻而為痔也

古抄本僻下有裂字

金匱真言論篇

注故也天之陰

也當作曰

釋音蚘以志切

古抄本志作忍

潰古沒切

古抄本元槧本潰作汨

卷第二

陰陽應象大論篇

注因變化而成有也

元槧本有作者注

明前之大體也

古抄本前有變化二字

注宣明五藏篇

古抄本藏作氣

下同注其神心也

元槧本心作神

注皆生長於腎

古抄本元槧本皆下有先

字注聲入故主耳

古抄本入下有惟耳二字

注凝清慘列

各本列作列

注謂五行化育之里

古抄本理

注八風鼓折

古抄本元槧本折作

坻

陰陽離合論篇

注邪趣足心

元槧本周曰校刊本邪作斜

陰陽別論篇

注一陽謂三焦心脉之府

古抄本一

陰俱搏十日死

古抄本元槧本日下有平旦二字

注腸胃之王數也

古抄本元槧本玉作生

校為

二



卷第三

靈蘭秘典論篇

注以氣布陰陽

古抄本旁書氣作分

六節藏象論篇

注以其先稷黍之制

古抄本旁書先作失注

故從閏後三十二月

月原誤日今從古抄本改

注形分為藏

元槧本為

藏作於外悉哉問也

元槧本哉上有乎字

五藏生成篇

注肺不足是謂心虛

心當作上

五藏別論篇

是以五藏六府之氣味

古抄本以作故

卷第四

異法方宜論篇

注熱氣內薄

古抄本元槧本內作外

移精變氣論篇

注有用根莖枝華實者

古抄本枝下有葉字

湯液醪醴論篇

不從毫毛而生

古抄本元槧本而生乙

微動

四極

古抄本元槧本上有是以二字

注猶如草莖之不可久留於身

中也

古抄本元槧本莖作莖

玉版論要篇

注病瘴痺及攣蹇者

古抄本瘴作頑後皆同

診要經終論篇

注七月三陰支生

元槧本支作爻

注陽氣

深復

古抄本元槧本復作伏

注五藏生成論

古抄本元槧本論作篇

新校

正血氣內令人寒慄

古抄本元槧本內下有散字

新校正令人善

渴

古抄本元槧本渴作忘

注又罵詈

當作又妄言

卷第五

脉要精微論篇

注秋忿而冬怒

古抄本元槧本而作為

注自

校為

注

本說

二



上内踝前廉古抄本注癘者有榮氣熱附古抄本元

平人氣象論篇 注而散於外元槧本脉小實而堅

者病在内古抄本注故解你並不可名之古抄本

注你不可名古抄本目裏微腫裏原

新校正如風吹吹毛一吹如鳥之喙古抄本

同下注

卷第六

玉機真藏論篇 注如鉤之曲也古抄本注四季

上主戊己古抄本注則義也元槧本新校正

真藏未見作來見古抄本注如至剛不得獨用

坊本無不得獨用四字

三部九候論篇 貴賤更互古抄本注陰交之

出古抄本注如循意茲子古抄本

卷第七

經脉別論篇 注夜行腎勞周本骨肉皮膚古抄本

肌作

藏氣法時論篇 肝病者古抄本新校正

焮作焮古抄本注皆是邪也古抄本善肌肉

痿周本注起於足大指之端古抄本注脾



膈脘足

各本脾作髀

宣明五氣篇

注以為水穀之海

周本以作胃

注多食則

病甚

古抄本病甚作氣羸

注間拒諸邪也

古抄本元間作閉

注如石

之投也

活字刊本投作没

血氣形志篇

釋音

玉機真藏論三部九候二節與前卷複空刪

卷第八

寶命全形論篇

注鹹從水而有

古抄本無水而有三字

注俞

之專意

古抄本俞作喻

八正神明論篇

天溫無疑

元槧本疑作凝

八正之虛邪

古抄

本無之字

救其已敗

四字古抄本無

其氣而行焉

古抄本旁注而作易

離合真邪論篇

注瀆水

古抄本元槧本作瀆作涇

予人天殃

元槧本天作夭

通評虛評論篇

故從則生逆則死

古抄本元槧本無故字

取

手太陽經絡者胃之募也

古抄本元槧本無手字

注手太陽太

陽

古抄本元槧本無太陽二字

注居蔽骨與齊中

太陰陽明論篇

注蓋同氣相合爾

元槧本合下有故字

正得水穀津液

古抄本元槧本液作液

氣日以衰

古抄本元槧本無氣字

陽明脉解篇

古抄本解下有論字

釋音瞶音寅

元槧本寅作舜

踰音于

古抄本元槧本于作予

校為

五

校

四



卷第九

熱論篇

注足太陰脉浮氣之在頭中者凡五行

元

本陰

作陽新校正按全元起云藏作府

元 作本

注脉細沈

數病在裏

元 數本在 上有為字

刺熱篇

新校正脾熱病者先頭重顏痛

元 數本顏 作頰周本

同新校正並無期不過三日六字

古 抄本元 數本 期上有死字

評熱病論篇

食不下者胃脘隔

元 數本不 下有能字

逆調論篇

有不得臥臥而喘者

古 抄本上 臥作行

卷第十

瘧論篇

頭痛如破渴欲冷飲

古 抄本如 渴作而渴惟

注陰氣

之行速

元 數本陰 其宜從改 作

注物極則反

古 抄本無 物極二字

刺瘧篇

便宜用藥

古 抄本元 本無宜字 數

氣厥論篇

上為口糜

元 數本 糜作糜

欬論篇

欬則右脇下痛

元 數本 脇作 肱與注合

卷第十一

舉痛論篇

所謂明也

古 抄本元 本明字疊 數

而發蒙解惑

元

本 而 故氣泄

古 抄本下 有矣字 與前後文例合

腹中論篇

注齊下謂腠腠

古 抄本下 有也腠 三字宜從增

刺胷痛篇

注狹脊第三第四骨空中

古 抄本元 本狹作俠宜

從 改 注謂太陽之外也絡

古 抄本元 本無也字 數

至頭凡凡然

古

效

六

本

五



本几几  
作兀兀

釋音鳥郎切元槧本鳥作鳥

卷第十二

風論篇 注吹則風入於經脉之中也古抄本元槧本吹作此

新校正致字作故攻元槧本無攻字注脾胃風熱故不可單

衣古抄本元槧本脾作肺

痹論篇 注言皮肉筋脉痹古抄本元槧本筋下有骨字注然脾

脉入腹屬腎絡胃古抄本元槧本腎作脾宜從改或燥或濕古抄本無或燥

二字宜  
從刪

痿論篇 意淫於外古抄本淫作浮注為所欲也活字刊本祈作折

厥論篇 腎氣有衰元槧本有作日

卷第十三

病能論篇 注欲聞真法何所在也古抄本元槧本欲聞作故問

注中生喜怒今病次傳者古抄本喜作善各本今作令注尋前後

經文古抄本無經字

奇病論篇

大奇論篇 脉至如火薪然古抄本薪作新宜從改注薪然各本亦作新然

脉解篇 注強上謂頸項噤強也各本噤作禁新校正按

甲乙經陽明之脉古抄本脉作正十二月陰氣下衰元槧本二作一

周本同  
宜從改

絞為

十一



卷第十四

古抄本子目鍼解下  
論字長刺節下無論字

刺禁論篇

注則氣更交湊

元槧本  
更作血

注中有膿根內

蝕古抄本  
膿作腫

注脾者中土

元槧本  
下有央字

鍼解篇

古抄本  
論字宜從補

長刺節論篇

古抄本  
字宜從刪

病已上

上當  
作止

注膠謂居膠

古抄本  
本膠作膠

以鍼調之病止

元槧本  
下有已字

釋音脫上活切

古抄本  
上作土

卷第十五

皮部論篇

注浮謂浮息也

古抄本  
本息作見

經絡論篇

新校正王氏分

古抄本  
下有篇字

氣穴論篇

注足三陰任脉之之會

一之  
字衍

注尋此支

絡脉詠注病形證

古抄本  
本詠作流

注交於七椎

元槧本  
七作十

周本

注肝之井也

古抄本  
本也作者

注崑崙在足外踝後

腿骨上陷者中

古抄本  
本腿作跟

項中央一穴

項原  
誤頂注關

口有空

古抄本  
關作開

注在頸當曲頰下

古抄本  
槧本頰作

類次

注中道而上

活字刊  
上作止

注五注而藏之氣盡矣

古抄本  
本注作往

氣府論篇

新校正傍五者為兼四行

古抄本  
本四作中

俠背以下至尻尾

古抄本  
背作脊

注相去及如肺俞法

元槧本  
本及

下有刺字注相去如肺俞法

元槧本  
有及刺二字

注左右是也

古抄

校為

八



本是新校正云後此古抄本元槧注商曲腎俞六穴作十  
腎當  
作盲

### 卷第十六

骨空論篇 注使膝穴空開也古抄本元槧注循滑

樞古抄本元槧注三寸一云四寸古抄本元槧髓空本滑作髀

在腦後三分古抄本元槧注經不二指陳其處古抄

作一一二注近肩髃穴經無名古抄本

水熱穴論篇 關門不利古抄本門作閉注督脉氣

所發者脊中古抄本脊注足少陰脉有太衝復溜陰

谷三穴古抄本元槧注上骨留六呼骨星注又刺

兩傍古抄本新校正三經不同者古抄本元槧

### 卷第十七

調經論篇 注汗出湊理古抄本元槧理甲乙經同今本靈樞作

漆帝曰善有餘不足柰何元槧本有上有注肺合脾

古抄本元槧新校正太素作攝辟今本大素令寒氣

在外古抄本元槧鍼與氣俱內古抄本

### 卷第十八

繆刺論篇 新校正安得謂之作正別也作非新校

正詳血脉痛注云古抄本元槧注以其絡並大經喉嚨古抄本

勇泉穴古抄本元槧注以其絡並大經喉嚨古抄本



循字注上絡嗑貫舌中古抄本元槧注腰俞髀伸古抄本伸

脾作注以其經從踝內古抄本元槧本踝作躄

四時刺逆從論篇注故病歸於脾元槧本脾作肝

標本病傳論篇注以勝相伐古抄本元槧新校正甲乙

經及并素問靈樞二經之文及乃誤注肝傳於肺古抄本元槧

槧本脾作脾諸病以次是相傳古抄本元槧注金四日傳於水

卷第十九

六元紀大論篇注天蓬天內古抄本元槧注今外蕃具

古抄本元槧注理亦猶也古抄本元槧注歲當于卯古抄本元槧注

歲當于午古抄本元槧注歲當于酉古抄本元槧注歲當于子

五運行大論篇注用極而舒古抄本元槧新校正乃是

素問宣明五氣篇古抄本元槧新校正按甲乙經古抄本元槧

注行雲暴升古抄本元槧注苦加以熱古抄本元槧注中

有二千四空古抄本元槧注則衣彰縞素之色古抄本元槧注

火明不翳古抄本元槧注侮謂而凌忽之也古抄本元槧

六微旨大論篇注經已荅問古抄本元槧注在歲之左

右也古抄本元槧注故氣燥之下古抄本元槧注氣則為主

則古抄本元槧新校正有標本者古抄本元槧新校正天寒不

校

一



解古抄本天變則病周本變下有生字注雲雨雷雹古抄本

注自斗建亥古抄本亥制則生化古抄本無生字新校正內

巳丑巳未戊午乙酉古抄本內巳丑注不正之目也

古抄本注免生化古抄本免作逸

卷第二十

氣交變大論篇 注心受災害古抄本心作必注金氣峻瘡

古抄本新校正為天符故也古抄本故作政注爍勝之古抄本

注山澤燔爍古抄本爍作燎肉腠癰古抄本腠作潤注悉因其木

古抄本注肅中列嚴整也古抄本列作外注不差畧刻者古抄本

本引其一本應近則小應遠則大古抄本應字无注而務求

福祐古抄本祐作祐注木失色而兼火古抄本火作玄注下利跗腫

之憂古抄本跗作跗

五常政大論篇 注損於群品古抄本損作資注長夏謂長

養之夏古抄本夏下有注土性擁礙古抄本礙作凝注審平

化治古抄本治作洽注用非淨事古抄本淨作靜注淨順之化古抄本淨

靜作注大屈卒伸古抄本大作木其病支廢癰腫瘡瘍古抄本廢作發

注水且乘之古抄本水作木注火無德也古抄本無字注陰氣不

及古抄本及作足注木餘遇火古抄本遇作過注六月之紀生化同

古抄本大雨時降古抄本時作斯注開多則陽發散古抄本

本陽下氣寒氣涼古抄本下氣字氣溫氣熱古抄本下氣字注

蛟瀉

世



是湯浸漬也古抄本陽勝者先天陰勝者後天古抄本

勝者先天注二十三十里古抄本注此也氣不順古抄本

而生也古抄本火行于稿古抄本注亦謂土功土也古抄本

本下土注云物搖動古抄本注謂變易客質也古抄本

本容注生氣離古抄本注亟於收藏之用也古抄本

非天不生地不長也古抄本注必少生少化也古抄本

本無注夫毒者皆五行標盛暴烈之氣所為也古抄本

機作注味以淡亦屬甘古抄本其其氣熱古抄本注古抄本

則熨其左古抄本命曰聖王古抄本

卷第二十一

新校正以謂此三篇古抄本

六元正紀大論篇 太陽之政柰何古抄本注

以運加同天地為言古抄本新校正辛巳辛亥為太

徵古抄本新校正又別有一名間穀者是也化不

及古抄本注蟲鳥甲兵歲為災古抄本注羽者

已亡古抄本注非大亂氣其何謂也古抄本新校

新校正詳此下如厥陰當此蕭颺古抄本新校

正委和之紀太宮與正宮同古抄本新校正但以言

大風時起古抄本新校正恐是與大寒日交同氣候

同古抄本新校正蓋厥陰之政與少陽之政古抄本

校為

上



政字俱然何以明其應乎古抄本所謂時興六位也

古抄本則可依則古抄本下注夏熱甚則可以熱犯

熱古抄本上注是謂四時之邪勝也古抄本引一新

校正太過不及其數何始古抄本如正化日也古抄本

所謂藥食宜也古抄本引一本藥上新校正濕熱于

內治以苦熱古抄本上新校正己為火佐於勝也古抄本

本佐邪氣化日也古抄本上新校正水未行勝為正

徵古抄本來注土數五也古抄本十注折木謂大樹摧拔

摺落懸辛中拉也古抄本或氣濁古抄本或注故曰

澤燔燎古抄本注氣猶來去而甚盛也古抄本新校

正下者氣暑古抄本注物承土化質負盈滿古抄本

注筋緩縮故急古抄本陽明所至皴揭古抄本至下

字注乾於外則皮膚皴拆古抄本注按之處見也古抄本

本處多少而差其分古抄本上有勝字注是謂妄遠古抄本

注此時之宜古抄本下有用字

釋音融胡革切古抄本融作駟

卷第二十二

至真要大論篇 注散生太虛古抄本今詳前字當

作則古抄本前作則則作用可從正也注謂霧暗不

案據例今上蓋脫新校正云四字

交為

三

三



分似霧也古抄本上霧作霧注故治之涼古抄本之抄以注衛氣結

聚古抄本衛作衝注故曰涼藥平之古抄本日抄以注商降多少古抄本

一本商作周引注謂腸如隔絕而不便也寫也古抄本上也字無注重灼胃

府古抄本重作熏注天可逆之古抄本天作未余以知之古抄本以作已注

則病氣與聲氣抗行古抄本聲作藥注實而強則病古抄本強作弦

注尚卑其道古抄本卑作畢注夏之暑正在午未之月古抄本午抄

未申作注酸酸水及味也古抄本本味作沫注踈者壅塞古抄本抄

本者注言水液自迴腸沁別汁古抄本沁作泌注結核癩癩

之類也古抄本癩作癩注掉瘰浮腫古抄本瘰作瘰注或焮而服之

古抄本焮作焮

古抄本焮作焮注言意皆同古抄本言作宜注又大熱凝內古抄本引一本

寒熱作注治熱未已古抄本已作足注取心者不必齊以熱古抄本抄

本取上注腎氣寒列古抄本列作冽不治五味屬也古抄本五味作

王夫字注但人踈忽古抄本下有字注養性以應人古抄本上有字

注病者中外古抄本者作有注令甚衰也古抄本本甚作其

釋音臙戈麥切古抄本四字宜補正

卷第二十三

著至教論篇 注故乾竅塞也元槩本乾作九注今得徧知

耶古抄本今作令

示從容論篇 注恣於求則傷於府古抄本本求作味元槩注

交爲

古



今從容之旨古抄本  
今作合

疏五過論篇注天地之所先生古抄本元槧  
本先作始注盛

忿者迷惑而不治古抄本元槧  
本忿作怒注且今津液古抄本  
元槧本

今作

徵四失論篇妄作雜術古抄本元槧  
本雜作離注豈通明之

可妄乎古抄本元槧  
本妄作望新校正自作巧元槧本  
自作乙

釋音葆音葆古抄本元槧  
本作音保

卷第二十四

陰陽類論篇注五積而乘之古抄本元槧本五  
下有七二五三字上

空志心古抄本  
空作控奕而動元槧本  
上有脉字注中主腹脇古抄  
本元

槧本主注故而□□也古抄本元槧本  
無而□□三字請聞短期古  
抄

本元槧本  
間作問注則止謂正月中氣也元槧本  
止作正

方盛衰論篇注順殺伐之氣故也古抄本  
也作死新校正

至陽絕陰古抄本元槧本  
作三陽絕氣注診備蓋陰陽虛盛之理

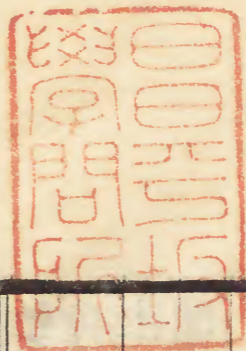
古抄本元槧  
本蓋作盡注無以常行之診也察候之古抄本元  
槧本也作

而

解精微論篇注安能獨來也元槧本安  
上有泣字新校正無

盲字古抄本元槧  
本盲作皆





Vertical columns of text in seal script, contained within a black rectangular border. The text is arranged in approximately 11 columns, reading from right to left. The characters are dense and characteristic of traditional Chinese seal script.



