

太尉奏請免中常侍侯覽貝瑗等官尚書召對秉掾屬曰公府外職而劾近官經典漢制有故事否秉使對曰春秋趙鞅以晉陽之甲逐君側之惡又傳曰除君之惡惟力是視鄧通戲慢申屠嘉召責文帝請之漢制故事三公之職無所不統及表紹大誅宦者之帝不得已遂免覽官制瑗國

後永巷掖庭復用士人閹闈出入莫有禁切侍中侍郎門部駙宰中外雜錯醜聲著聞魏改漢制三卿在九卿下晉復舊在同號卿上有后則置無后則闕齊鬱林王立文安太后即尊號以宮名置宣德衛尉少府太僕梁有弘訓太后亦置屬官陳亦有太后三卿後魏大長秋掌顧問應對自文明馮后闈宦用事大者令僕小者卿守宦者趙黑為選曹尚書北齊有中侍中省置

中侍中二人中常侍四人掌出入門閣又有長秋寺置卿中尹各一人掌諸宮閣掖庭等令並用宦者後周有司內上士小司內中士巷伯中士等官隋曰內侍省領內侍內常侍等官內侍即舊長秋內煬帝常侍即舊中常侍煬帝改內侍省為長秋監置令一人少令一人丞二人並用士人餘用宦者領掖庭宮闈奚官三署亦參用士人唐武德初改為內侍省皆用宦者龍朔二年改為內侍監咸亨元年復舊光宅元年改為司宮臺神龍元年復舊有內侍四人掌知宮內供奉中宮駕出則夾引總判局事舊二人開元中加二人七年三月勅

內侍五品以上者許養一子仍以同姓者初養日不得過十歲○內常侍六人通判局事屬官有內給事八人內謁者監六人內寺伯二人寺人六人領掖庭宮闈奚官內僕內府等五局神龍元年以後始以中使出監諸軍兵馬寶應元年五月勅諸道州所承上命須憑正勅可施行不得輒便信中使宣勅即遵行○內給事周禮內小臣之職掌王后之命后出入前驅後漢少府有給事黃門常侍左右止在內官門通中外及中宮以下衆事自魏晉至于梁陳無其職後魏有中給事中後改爲中給事北齊中侍中省有中給事

中四人煬帝改爲內承直唐復爲內給事置八人○內寺伯周禮寺人掌王之內人及女宮之戒令隋內侍省有內寺伯二人唐因之○掖庭局令秦置永巷漢武更名掖庭置令掌宮人簿帳公桑養蠶及女工等事後漢掖庭令掌後宮貴人采女又有永巷令典官婢皆宦者並屬少府唐置二人○宮闈局令二人隋置令掌宮內門閤之禁及出納神主并內給使名帳糧廩事唐因之○奚官局令二人齊梁隋陳有奚官署令掌守宮人使藥疾病罪罰喪葬等事唐置二人○內僕局令二人後漢有中宮僕令掌車輿雜畜

及導等唐置二人○內府局令二人漢有內者局令
隋曰內者唐為內府置令二人掌內庫出納帳設澡
沐等

○大長秋北堂書鈔

掌皇后家續漢書百官志云秦曰將作宦者景帝更

士人為之中興常用宦非天子卿韋昭辨釋名云長

者職掌奉宣中宮命子卿釋云長秋主宮中凡物以春生秋成欲使中宮

之祥如之故為名辨皇后陰宮秋者陰之始長者欲

其久吳彥恩威徵拜史在鎮二十餘年威恩宣著南

州寧靜自表求孫和以妾免官晉陽秋云大長秋孫

代徵為大長秋免官禁和上書求以妾為妻

銅也

○內謁者杜氏通典

內謁者後漢大長秋屬官有中宮謁者三人主報中

章後魏北齊皆有中謁者僕射隋內侍省有內謁者

監六人內謁者十二人唐因之

唐類函卷四十九終



唐類函卷五十

設官部十九

開府儀同三司

特進 大夫 總

通議大夫 附

太中大夫

中大夫 中散大夫 附

諫議大夫 通議

朝請大夫 朝議

朝散大夫 承議郎 通

直郎 朝請郎 宣德郎

承奉郎 朝散郎 承議郎 宣義郎

通議郎 儒林郎 宣義郎

給事郎 文林郎 徵事郎

承奉郎 承奉郎 承奉郎

承奉郎 承奉郎 承奉郎

○開府儀同三司

杜氏 通典

漢文帝元年始用宋昌為衛將軍位亞三司 ○後漢

明東吳俞安期彙纂
明梁谿高士鸞校訂

國家圖書館 NATIONAL CENTRAL LIBRARY, TAIWAN, R.O.C.



章帝建初三年始使車騎將軍馬防班同三司同三司之名自此始也殤帝延平九年鄧騭為車騎將軍儀同三司儀同之名自此始也又獻帝以伏完為輔國將軍儀比三司魏黃權以車騎將軍開府儀同三司開府之名自此始也漢末奮威將軍晉江右伏波輔國將軍並加大而儀同三司江左以來將軍則中鎮撫四鎮以上或加大餘官則左右光祿大夫以上並得儀同三司○齊開府儀同三司如公○梁開府儀同三司位次三公諸將軍左右光祿大夫優者則加之同三公置官屬自晉以來又有如開府同三司之儀者自羊祜始

焉漢末呂布開府如三司其他無聞至晉羊祜為車騎將軍督荊州諸軍事開府如同三司之儀累年謙讓不辟士不備寮屬及始有所命辟士未到而卒不能除署後當陽侯杜元凱表哀其家無胤嗣官無命士請更議江左亦多有之梁沈約為侍中右光祿之詔不許儀武帝不許又邵陵王綸為平南將軍湖州刺史王茂為使持節散騎常侍驃騎將軍並同三司之儀後魏亦有之晉泰始初特以余朱世隆為儀同三司位次上公○北齊亦有儀同三司者任城王湝等皆反又有開府儀同三司及儀同三司○後周建德

四年改開府儀同三司為開府儀同大將軍仍增置上開府儀同大將軍又改儀同三司為儀同大將軍仍增置上儀同大將軍○隋文帝並以為散官又諸

衛各置開府左勳衛開府右翊一開府二開府三開府及武衛武候領軍東宮領兵開府准

北府置開府一人又有儀同府儀同以下置員與開

府同初開府儀同三司為四品散實官至煬帝又改

為從一品同漢魏之制位次三公○唐武德七年改

上開府儀同三司為上輕車都尉開府儀同三司為

輕車都尉儀同三司為騎都尉後又以開府儀同三

司為文散官開元以前舊例開府特進雖不帶職事

皆給俸祿得與朝會班列依本品之次皆崇官盛德

罷劇就閑者居之

開府儀同三司二藝文類聚

東觀漢記曰鄧騭字昭明延平九年拜為車騎將軍

儀同三司王隱晉書曰太始七年以鄭襄為司空

天子臨軒遣使就第拜授襄推讓上送印綬至於十

數久之見許以侯就第儀同三司置舍人官騎賜牀

帳簾褥錢五十萬齊職儀曰開府儀同三司秦漢

無聞始建初三年馬防為車騎將軍儀同三司事魏

以黃權為車騎開府此後甚眾將軍開府依大司馬

朱服光祿大夫開府依司徒阜服

開府儀同三司三比堂書鈔

班同三事東觀漢記云章帝建初三年馬防為車騎將軍班同三事又竇憲以特進見禮依三

公並未開封又呂布詔給親信王隱晉書元康元年
以奮威將軍如三事羊祜文武佐命始八年
代心腹朕所憑賴酬其勲績羊祜文武佐命
使儀同三司給親信羊祜文武佐命
詔使持節都督荊州諸軍衛尉將軍羊祜歷位文
武有佐命之勲其以祜為車騎將軍開府如三司之儀張
華虛冲挹損張華虛冲挹損
祿大夫儀王戎清虛履道又云惠帝元康元年詔曰
同三司儀王戎清虛履道尚書僕射光祿大夫王戎
清虛履道謀猷冲遠敷歷外任宣力四方入掌機衡
文才允叙將澄清風俗顯一羣望宜崇其職乃可贊
成王化以光祿大夫開府儀同三司

詩周王褒別裴儀同詩曰河橋望行旅長亭送故人
沙飛似軍幕蓬卷若車輪邊衣苦霜雪愁貌損風塵
行路皆兄弟千里念相親

齊王儉拜儀同三司章曰臣聞日中則昃盈虛之
定分器滿必傾往復之恒理遂乃班同袞章爨和台
曜外參論道內總百司物議惟塵自識非據 梁庾
肩吾為武陵王拜儀同章曰臣宅慶紫霄聯休皇極
地均指日既無跡而成高仕若乘風故不行而自遠
今者四郊無壘天下同文都尉春田猶居塞外單于
冬獵不入漁陽臣坐牧三邊非勞士戰豈能屯兵大
夏封萬里之侯飛箭遼城受千金之壽論其才望有
懼茂弘先佩印校常羞叔度
表梁王筠為王儀同瑩初讓表曰執玉獻金卒先五

等親冕迎輅光導百辟坐階遠大遂致隆滿自位昇
朝首職冠禮闈辭滿之願將際致仕之請方奏而思
渥恩背昭獎必被寵章爰降朝野驚矚是以安石歸
禾固請元規終以致讓况臣才質空踈器量庸淺而
可以妄參鉉席覲貌槐庭 梁沈約爲始興王讓儀
同表曰徒塵翠渥方降紫泥以茲上令用隔下情况
高擬萬石爰均八命室等天潢服加黼黻出則高陪
千乘入則仰司百揆陛下道苞九舜明出十堯萬徽
必理一物興念有紆玄鏡暫垂止水 梁王僧孺爲
南平王讓儀同表曰臣聞石瓠難剖用謝銚壘魂木

云庇事乖丹雘逢聖徼天一朝賞至非能聲均吳楚
譽埒梁陳故以神夢紫霄心飛丹掖品同儀比愧眩
莫殊 陳沈炯爲周儀同失律後復官表曰日者驂
驚鄭馬害在晉軍獄囚悲其夜數縲人切其曉奏危
光似燭察命如絲云誰之尤自貽其咎假令誅以妻
子戮及墳墓漢非負德陵實孤恩况伏鑽俛眉遂受
淮陰之間吞聲飲恨不與臧洪共死陛下憐而宥之
伊臣豈不獨愧喪其子弟六謝父兄百萬之師千夫
有長問臣安在誰曰董司魂遊奉高不知何對 陳
江總太保蕭公謝儀同表曰阪泉野戰曾無汗馬之

勞代邸運籌又闕前戈之勇薄伐專征早遊邊外執
玉奉酎又虧朝則王人降止朝冊遠臨奉述勅書曲
停表奏滄波阻竄旣杜敬仲之辭關路悠長致絕趙
襄之讓心馳紫路登文石而莫由目送白雲拜承明
而無日

墓誌簡文帝儀同徐勉墓誌銘曰朱弓表瑞寶劔攸
歸長瀾斯注瓜瓞含輝舉直斥僞校名責實朝有進
賢野無遺逸違天卽地歸幽去明空谷傳古哀風送
鈴

○特進一杜氏
通典

漢制諸侯功德優盛朝廷所敬異者賜位特進位在
三公下故成都侯王商以特進領城門兵置幕府得
舉吏如將軍是也○後漢皇后父兄率爲特進侯朝
會位次三公隋志曰特進舊位從公光武以鄧禹列
侯就第加特進奉朝請是特進引見之

稱無官
定體也

而竇篤進位特進得舉吏見禮依三公自二

漢及魏晉以爲加官從本官車服無吏卒太僕羊琇
遜位拜特進加散騎常侍無餘官故給吏卒車服其
餘加特進者唯食其祿賜列班位而已不別給特進
吏卒車服晉惠帝元康中定令特進位次諸公在開
府驃騎上冠進賢兩梁冠黑介幘五時朝服佩水蒼

玉食俸日四斛太康三年始賜春絹五十四匹秋絹五

人立夏後不及田者食俸一年置主簿功曹史門亭

長門下書佐各一人給安車黑耳駕御一人輅車施

耳後戶無章綬齊時位從公陳因之後魏北齊用人

皆以舊德就閑者居之○隋文帝以為散官不理事

煬帝即位廢特進官○唐為文散官餘見開府篇

特進二藝文類聚

百官表注曰特進官品第一漢制皇后之父率為此

官 沈約宋書曰特進魏世驃騎將軍劉放衛將軍

孫資等遜位以侯就第蓋位特進其諸官加特進者

從本官供給特進但為班位而已不別有吏卒車服

也 齊職儀曰特進以功德特進見也 傅咸集曰

特進執皮帛坐侍臣之下門下屬漢武特進執璧已

有舊制今特進宜執璧繼公

特進三北堂書鈔

見禮如三公漢書諸侯王位以特進給舉吏如五府

後漢永光三年以太尉竇加崇諸侯制皆以特進加

融為特進舉吏如五府也

崇諸侯必與定議漢書張禹傳云禹以特進為天子師

家每有大政 鄧禹罷三公位特進東觀漢記云建武

列侯就第 曹洪以驃騎位特進魏志文后父毛嘉以

驃騎位 特進

墓誌梁孝元帝特進蕭琛墓誌銘曰山東流水關西
城市義府辭鋒風飛雲起遊楚宦梁桂馥蘭芳蓮花
可賦迷迭成章學類五行書倅三篋已研金匱兼探
玉牒石詞既擬樂社茲同桃李成徑松柏為叢天地
長久永扇高風 陳江總特進光祿大夫徐陵墓誌
銘曰耕耘書圃戈獵文場藻思綺合尺牘繡揚辭奔
太史筆利干將心緘武庫口定雌黃奉使巡採絕域
遐深市朝遷貿陵谷相侵形寄王績名宣攀附高排
閭闔鬱轉雲路年踰致仕齒及懸車夜漏方盡馳光
復斜平原出宿庠序為家隴愁宿霧松悲閑鳥地迴

雲低山重樹小九原孤月三泉送旒疇曩行役共上
河梁余因病免君事遠將痛心期之徂謝憫時代之
銷亡冀鐫石於玄冢留清風於故鄉

○大夫總載一北堂書鈔

為劬脉臣六韜云二十七大夫為帝者佐春秋漢含孳

帝者佐也主綱紀又云少微北大夫法山陵又云二

陵也毗亮九卿漢官儀云天子二十七大夫職參九

卿帝王世紀云大夫掌論議漢書百官公卿表云大

中大夫諫大夫秩比八百石太初元年更名中大夫為

光祿大夫秩比二千石太初元年更名中大夫為

中大夫秩比千石如故掌應對凡大夫無員數掌

顧問應對無常事一國之高文子云取一國之高四

唯詔命所使也漢官解詁云光祿大夫諫議能有德音詩云

建邦能命龜田能施命器能詔使命能造登高能賦師旅能誓山川能說網紀能詠祭祀能語君子能此

九者可以為有德也通於人事說苑云大夫者出入與音可以為大夫也

也通於人進賢達能白虎通云大夫之為言大扶進人

也溫故知新漢官解詁云武帝以中大夫為光祿大也

章與參國體稽合同異皆能分明古今辨章舊聞講論五始謹案公羊傳云五始者元年春王正月公即

位元者歲之始春者四時之始王者受命之始正者一月之始公即位可與國事深美可與國事故舉為列

一國之始也大夫古者諸侯卿大夫交接鄰國以微言相感當

讓之時必稱詩以喻其志別賢不肖而觀盛衰者也

常在於仁說苑云大夫者行猶舉繩不傷於言言達

者舉以為大夫故大夫之後不可徒行論語先進

夫之事常在於仁也顏路請子之車以為擲孔子曰以大夫致仕賜之几

吾從大夫之後不可以徒行也杖曲禮云大夫七十而致仕若不得謝則必賜之几

杖杖行役以婦人適四方乘安車自稱曰老夫於其

國則稱名越國而問焉必告之以其制

大夫總載二帖白

食菜陪臣頌冰理家者不敢失立家問富問大夫

有宰食力祭執羔執鴈刑不上夫祿倍士禮下

器衣服不假乘軒賜杖位崇羔鴈象法山陵大夫

士光祿大夫一杜氏正議大夫附

秦時光祿勳屬官有中大夫漢武帝太初元年更名

光祿大夫漢志曰夫者扶也膚也詩曰殷士膚敏裸將于京明當以其肌膚知能侍君父也

銀章青綬掌議論屬光祿勳無常事唯顧問應對詔

命所使無員後漢光祿大夫三人凡諸國嗣王之喪

則掌弔多以為拜假贈之使及監護喪事魏氏以

來無員轉優重不復以為使命之官其諸公告老皆

加拜此位及在朝顯職復用加之魏文帝以楊彪為光祿大夫賜几杖

衣袍因朝會引見命彪著布單衣鹿皮冠杖而入待以賓客之禮及西晉受命置左

右光祿大夫假金章紫綬而光祿大夫如故加金章

紫綬並與卿同進賢兩梁冠黑介幘五時朝服佩水

蒼玉并祿賜班位吏卒皆與特進同復以為優崇之

制而諸公遜位不復加之其以為加官者唯假章綬

祿賜班位而已不別給車服吏卒也或更拜上公或

以本封食公祿其諸卿尹中朝大官年老致仕者及

內外之職如此者前後甚衆由是或因得開府或進

加金章紫綬又復以為禮贈之官本已有卿官者不

復重給其餘皆給其假銀章青綬者位在金紫將軍

諸卿下泰始中唯太子詹事楊珣加給事中光祿大

夫加兵之制諸所供給依三品將軍晉宣帝子平原王幹拜光祿大

夫加侍中特假金章紫綬班次三司其餘自如舊制終武惠孝懷三世

光祿大夫

食俸日三斛太康二年始給春絹五十疋綿百斤惠
帝元康元年始給菜田六頃田騶六人置主簿功曹
史門亭長門下
書佐各一人宋氏因之齊左右光祿大夫皆據舊

齒位從公開府置佐吏如公年重加親信二十人魏
晉以來無員以左右光祿大夫光祿三大夫皆銀章

青綬其重者詔加金章紫綬則謂之金紫光祿大夫
其重者既有金紫之號故謂本光祿為銀青光祿大

夫晉時王翹之為
銀青光祿大夫樂安任遐為光祿就王晏乞一片

金晏乃啓轉為金紫是也猶屬光祿勳梁又有左右
金紫光祿大夫視吏部尚書左右光祿大夫視諸曹

並養老病陳因之自晉以後多為兼官後魏有光祿

大夫金紫銀青光祿大夫北齊皆以舊德就閑者居

之與特進同後周有左右金紫左右銀青光祿大

夫隋有光祿大夫左右光祿大夫皆為散官不理事

唐初猶有左右之名貞觀以後唯曰光祿大夫金紫

光祿銀青光祿並為文散官按前代光祿大夫始加
金章紫綬及銀章青綬

者並尊崇之皆在光祿之上
後魏定令誤遂因仍不改○正義大夫○通議大

夫皆隋置散官蓋取秦大夫掌論議之義唐並因之

光祿大夫二藝文
類聚

漢書百官表曰光祿勳屬官有大夫掌論議 漢官

解詁曰武帝以中大夫為光祿大夫與博士慎以儒

雅之選異官通職周官所謂聯者也 漢官儀曰光祿大夫秩比二千石不言屬光祿光祿勳門外特施行馬以旌別之 百官表注曰光祿大夫古官也銀章青綬詩云三事大夫莫不夙夜職掌言議毗亮論道獻可替否贊揚德化 漢書曰杜陵王仲翁出入蒼頭廬兒傳呼甚寵蕭望之守門顧望之謂曰不肯碌碌反抱關乎望之曰人各有志 又曰元帝以少傅周堪為光祿大夫秩中二千石領尚書事 東觀漢記曰張湛字子孝為光祿大夫數正諫威儀不如法度者堪常乘白馬光武每有異政輒曰白馬生且

復諫矣 魏志曰黃初四年光祿大夫楊彪詔給吏卒門施行馬 樊英別傳曰詔書告南陽太守曰五官中郎將樊英委榮辭祿不降其節今以英為光祿大夫賜歸家所在縣給穀千斛常以八月存高年致牛一頭酒三斛

光祿大夫三 北堂書鈔

秩二千石 漢書貢禹傳云禹字少翁為光祿大夫領二千石俸錢月萬二千祿賜愈多誠非草茅愚臣所當蒙也伏自念終亡以報厚德日夜慚愧而已 官

品第二 晉百官表注光祿大夫官次丞相 次丞相 漢書云谷永字子雲

為光祿大夫秩中二千石位亞九卿 亞九卿 蜀志譙周字允南遷光祿大夫秩中二千石位亞九

卿出則奉車漢書霍光字子孟為光祿大夫出則奉

謹慎未嘗有出則驂乘又云金日磾為光祿大夫既

過甚見親信出則驂乘親近未嘗有過失上甚信愛

之賞賜累千金出則驂乘入侍左右貴戚多竊入朝

怨曰陛下妄得一胡兒反貴重之上聞愈厚焉入朝

不趨晉諸公贊云扶風王朝晚乃叙用為光祿太官

致膳晉中興書琅琊顏含拜右光祿大夫門施行馬

論者以王導帝之師傅名位隆重百察宜為降禮太

常馮懷以問於舍舍曰王公雖重理無偏敬降禮之

言或是諸君事宜鄙樊宏謙卑華嶠漢書云樊宏字

人老矣不識時務魯芝清約晉錄云光祿大夫魯芝

特進宏為人謙卑魯芝清約儉尚者艾不渝上

畏慎不求苟進倪寬經學漢書倪寬以侍御史見上語經學

賜絹三百匹倪寬經學上悅之問尚書一篇擢為中大夫

房鳳明經又云王根薦房鳳明經蔡義說詩又云蔡

通達擢為光祿大夫

祿大夫給事中昭帝召見義荀遂善論荀氏家傳云

說詩甚悅之遷御史大夫荀遂善論遂字道明性

雅靖善談論主父言世務漢書主父偃上書言世務

遷光祿大夫主父言世務書奏上召見謂曰公皆安

吾丘對寶鼎

又吾丘壽王傳云壽王字子贛為光祿

大夫分陰得寶鼎武帝嘉之薦見宗廟

藏于甘泉宮羣臣皆上壽賀曰陛下得周鼎壽王獨

曰非周鼎上聞之召而問之臣聞周德始乎后稷長

於公劉大於太王成於文武顯於周公德澤上昭天

下漏泉無所不通上天報應鼎為周出故名曰周鼎

今漢自高祖繼周亦昭德顯行布恩施惠六合和同

至於陛下恢廓祖業功德愈盛天瑞並至珍祥畢見

昔秦始皇親出鼎於彭城而不能得天祚有德而

寶鼎自出此天之所以與漢迺漢寶非周寶也灌

嬰數力戰又云灌嬰數力戰拜為中大

漢書汲黯召為中大夫以數切周堪領尚書又云周

諫不得久留內遷為東海太守

周堪領尚書

又云周

堪為河

光祿大夫

光祿大夫

光祿大夫

東太守詔曰先帝賢而傅服出而試之三老官屬詠頌甚美每使者過郡靡人不稱令徵堪為光祿大夫秩中二千石

鄧晨監諸將後漢書鄧晨傳云晨字偉領尚書事

俱之宛與穰人蔡少公等讎語少公頗學圖讖言劉秀當為天子或曰是國師公劉秀乎光武戲曰何用知非僕耶坐者皆大笑晨心獨喜建武三年徵晨還京師數讎見說故舊平生為歡晨從容謂帝曰僕竟

辯之帝大笑從幸車陵拜光祿大夫使持節監執金吾賈復等擊平邵陵新息賊 **武陔朝論**歸美 晉諸公贊云武陔遷為右光祿

晉中興書會稽錄云賀循字彥先拜左光祿大夫開府儀同三司帝親臨軒遣使持節加左右猶病雖口不能言而指麾左右推去章服車駕親幸執手登賢流淚太子親臨者三焉往還皆拜儒者以為榮 **登賢**俊 續漢書百官志云光祿大夫掌口祿祠給牀帳

云光祿大夫致仕多遜位者給牀帳 **常惠勤勞拜**漢書常惠傳云惠少時家貧自奮應募隨移中監蘇武使匈奴并見拘留十餘年昭帝時乃還漢嘉其勤勞拜

為光祿 **谷永才能徵**漢書云谷永待詔公車為上第大夫 **谷永** 實最高由是擢為光祿大夫永奏書謝鳳曰永斗筲之才質薄等朽無一日之雅左右之介將軍說其狂

言擢之卓衣之末 **陳宮文武擢拜**會稽典錄云上見則之諱臣之末 **陳宮** 左武右陳宮乃王中立上問此何郡郎對曰有文有武未知所如又問何施答曰文為類氏春秋武為孫

吳兵法上 **鼂錯高第乃遷**漢書鼂錯對策當時有百餘擢拜大夫 **鼂錯** 夫謹案漢武改中 **長公當輿前諫**漢書云夏侯勝字大夫為光祿大夫

時昌邑王嗣立數出勝當乘輿前諫曰天久陰而不雨臣下有謀上者陛下出欲何之王怒謂勝為妖言縛以屬 **子橫當車斷鞅**汝南先賢傳曰郭憲字子橫

諫曰天下未定車駕未可巡遂行憲乃當車拔佩刀以斷車鞅帝不止到弘農賴川兵起乃還上曰悔不

用光祿王延世河決塞堤漢書溝洫志云成帝初河

大夫言六日河堤成上曰東郡河決流漂二州校尉延世隄

防三旬立塞其以五年為河平元年卒治河者為著

外繇六月惟延世長於計策功費約省用力日寡朕

甚嘉之其以延世為光祿大夫秩中二千石賜爵關

內侯黃徐自為五原築障漢書匈奴傳云太初三年

金百斤徐自為出五原塞千餘里築城障列亭言楚詞武帝

至盧胸案師古曰盧胸山名也胸音助

甚悅又朱買臣傳云嚴助貴幸薦買臣召見舉賢良

武帝嘉之又董仲舒傳云武帝即位舉賢良文學之

朕欲聞大道之要至論之極今荀勗以左光祿開府

子大夫袁然為舉首朕甚嘉之荀勗以左光祿開府

王隱晉書云荀勗字公曾為光祿大夫儀同三司開

府辟召時諸州郡大水充土尤甚勗陳宜立都水使

者其後門下啓通事令史伊羨趙咸為舍人對掌文

法詔以問勗勗曰增置文法之職適恐便耗優蠹閣

臣竊謂劉寔以右光祿開府又云劉寔字子真加侍

不可府儀同三司論辯便宜大臣數屈漢書嚴助傳云舉

領冀州都督武帝善助對由是獨權助為中大夫因言國家便宜

令助與大臣辯論中外相應以義理之文大臣數詘

尤親時訪大議據經以對蜀志譙周遷光祿大夫周

幸焉時訪大議據經以對雖不與政事以儒行見禮

時訪大議輒據經以對而後常林告老為光祿大夫

魏志常林時論以林節操清峻欲致之

公輔而林遂稱疾篤拜光祿大夫也

光祿大夫晉書卞壺廉潔儉素居甚貧約息當婚詔

特賜錢五十萬固辭不受後患面創累乞

解職拜光祿大夫

夫加散騎常侍

表梁丘遲為柳僕射讓光祿表曰竊聞敬孫以規獻

為職彞品常貴飛翠鳴玉升降禁明臣以疴疾豈伊

及官

卷五

光祿大夫

或忝匪稱其服終朝三褫近取諸身皎日非喻臣之庸薄久塵物論假以克壯報效無階而嬰離沈痼日月滋甚聖朝留簪履之舊愍降帷蓋之餘矜榮不徒行事存寵渥

諫魏曹植光祿大夫荀侯誄曰如冰之清如玉之潔法而不威和而不褻百寮士庶欷歔霑纓機女投杼農夫輟耕輪結轍而不轉馬悲鳴而倚衡

○太中大夫一

杜氏通典

中大夫

中散大夫

朝散大夫附

朝議大夫

朝請大夫

太中大夫秦官亦掌議論漢因之

哀帝初立御史大夫王嘉奏曰蘇令

發起為盜欲遣大夫為使時見大夫無可使者召蓋淫令尹逢拜為諫議大夫遣之今諸大夫有材者甚少宜預後漢置二十人魏置廣置職位以自高鄭興畜養也

官皆王者之器非人臣所當置也胡廣云諫議光祿太中中散大夫此四等於古禮皆為天子之下大夫列國魏以來無員晉視中丞吏部終朝服進賢一之上卿

梁冠介幘太始末詔除王覽為太中大夫祿賜與卿同梁北齊皆有唐亦有之○中大夫秦官漢武改為

光祿大夫自後無聞北齊有之唐又置之龍朔二年七月制諸王嫡子封郡王者○中散大夫王莽所置後因之後

置三十人

漢官曰光武中典置

魏晉無員齊梁視黃門侍郎品

服冠幘與太中同陳亦有之唐又置之○朝議大夫

隋置散官以取漢諸大夫得上奉朝議為名唐因之

○朝請大夫隋置散官取漢將軍公卿年高德重者

以列侯就第特進奉朝請之義唐因之龍朔制諸王

者出身從五品上叙○朝散大夫隋置散官唐因之衆子封郡公

下今並為文散官

太中大夫二北堂書鈔

古之大夫漢官解詁云世祖中興太中大夫諫議大夫中散大夫光祿大夫此等於古皆為天子下大夫也

最為高大韋昭辨釋名云太中大賜牀帷榮

緒晉書云爰郡字文伯老乞骸骨詔聽如所上拜太中大夫賜錢三十萬牀帷薦禕祿賜與卿同遣殿中

侍給給安車傅子云魏明帝以管寧為太中大夫賜朝服一具衣一襲被一領給安穩犢車

一數存問東觀漢記云張湛字子孝為太中大夫病中居東門候舍故時人號為東門君帝數

賞賜數引見又云張純字伯仁為太中大夫在朝累世明習故事建武初舊典多闕每有疑

儀多所正定一日或數引見禮田豫食卿祿魏書

豫為衛尉尉屢乞遜位太傅司馬宣王以為豫克壯書

瑜未聽豫書答曰年過七十而以居位譬猶鐘鳴漏

盡而夜行不休是罪人也遂固袁輿從卿例晉錄云

補疾篤拜太中大夫食卿祿也文帝悅賈誼漢書

夫新蔡男表與志高表行所宜優文帝悅賈誼漢書

異可從九卿崇重之例給史四人文帝悅賈誼漢書

誼年二十餘最為少每詔令議下諸老先生未嘗能

誼盡為之對人人各如其意所出諸生于是以為能

文帝悅之超遷歲朝廷訪鄭興續漢書曰鄭興為太

中至太甲大夫朝廷每有大議輒訪焉其朝賀待以師禮謝承

以大夫致仕秩與卿同王隱晉書華表字子偉以老病乞骸骨詔以為太中大夫

門施行馬說詩高祖之前漢書陸賈拜太中大夫賈秩與卿同說稱詩書高帝罵

之曰乃公君馬上得之安事詩書賈曰居馬上得之寧可以馬治之乎且湯武逆取而以順守之文武

並用長久侍講華光之內後漢書云劉寬字大饒典歷三郡温仁多恕靈帝初

徵拜太中大夫曼倩敖弄公卿漢書東方朔字曼倩為太中大夫給事中

侍講華光殿觀察顏色直言切諫上常用之自公卿在位朔皆敖弄無所為屈上以朔口諧辭給好作問之常醉殿中

小遺殿上効不敬文舉愛才樂酒張璠漢記云孔融有詔免為庶人

夫雖居家失勢賓客日滿其門愛才樂酒常魯平道

藝深明續漢書云魯平字叔陵遷中散大夫賈逵薦平道藝深明時見用復與黃散大夫數事上

善平罷朝時稽康風姿清秀戒榮緒晉書云嵇康字賜冠憤衣履

貞與魏宗室婚橋玄謙儉下士張璠漢記云橋玄字年中散大夫

王爵秩親拜太中大夫及卒家無韓暨志節高潔

餘業喪無所殯當時稱為名臣韓暨傳云明帝景初二年詔曰太中大夫韓暨澡身浴德志節高潔年踰八十守道彌固可謂純篤老而

益劬使南越尉佗稱臣漢書云陸賈使南越尉佗稱臣漢約歸報高帝大說

者也漢書云陸賈使南越尉佗稱臣漢約歸報高帝大說

拜賈為太中大夫會東郡盜賊請降伯山以威信著於衛地遣使拜太中大夫使與大兵會東郡東郡

聞純入界盜賊九千餘人皆請純請降大兵不戰而選行風俗多所舉稱

在朝廷數上便宜漢書云梁統字仲寧拜太中大夫續漢書云梁統字仲寧拜太中大夫

輕下姦不勝宜重刑罰以遵舊典

召見宣室對政事得失漢書王嘉長陵尉鴻嘉中舉敦朴能直言召見

宣室對政事得失超遷太中大夫徵詣明堂問治宣室對政事得失超遷太中大夫

亂事

又云武帝初臧諸請立明堂以朝諸侯不能就其事乃言師申公於是上使使來吊加璧以安車蒲輪駕駟迎申公上問治亂之事申公時已八十餘對曰為治者不在多言願力行何如耳是時上方好文辭見申公對默然然

已招致即以為大中大夫定官名興禮樂漢書云賈

大夫誼奏以為漢興三十餘年天下和洽宜當改正朔易服色立制度定官名興禮樂乃草具其儀法

○諫議大夫杜氏通典

諫議大夫秦置諫議大夫掌議論無常員多至數十

人屬郎中令至漢武帝元狩五年始更置之後漢增

諫大夫為諫議大夫後漢書曰來歙父仲哀亦無常

員二漢並屬光祿勳韋彪字孟達疏曰諫議之職

益於朝者今或從徵試革後魏亦不議大夫北齊

有七人屬集書省後周地官府有保氏下大夫規諫

於天子蓋此其任也隋亦曰諫議大夫置七人屬門

下省煬帝廢之唐武德五年復置屬門下王珪為諫

有諫論太宗稱善遂諫官隨入與聞政事貞觀十七年太宗問諫議大

夫褚遂良曰舜造漆器禹雕其俎當時諫者十有餘

人食器之問若諫何也遂良對曰雕琢害農事纂組

傷女工首創奢淫危亡之漸漆器不已必金為之金

器不已必玉為之所以諍臣必諫其漸及其滿盈無

所復陳龍朔二年改諫議大夫為正諫大夫武后臨

上然之二年六月置匭四區共為一室列于朝堂東方春色

青有能告以養人及勸農可投書於青匭銘之曰延

恩南方夏色赤有能正諫論時政之得失可投書於

等一人充使知匭事每日所有投書至暮即進天寶九載三月改匭為獻納至德元年十月復改為匭

後又置諫議大夫屬中書延載元年山人武付方開拜正諫議大夫平章事

元以來廢正諫大夫復以諫議大夫屬門下凡四人

掌侍從規諫至德元年九月制諫議大夫論事自今以後不須令宰相先知乾元二年四月

兩省諫官十日一上封事直論得失無假文言冀成殿最用存沮勸大曆七年二月其四員外內供奉不得過正員數貞元四年五月分為左右各四員其右諫議隸中書省

諫議大夫二初學記

百官志諫議大夫秦官也漢初不置至武帝始因秦

置之無常員皆名儒宿德為之隸光祿勳漢武改郎中令為光

勳光武增議字為諫議大夫置三十人屬光祿勳依

漢氏而晉宋齊並不置五代史百官志云梁陳亦置

北齊依後魏集書省置諫議大夫七人隋門下省置

七人唐因之減置四人舉字宣光梁商表為從事中郎商疾甚帝問遺言對曰臣從事中郎周舉清慎高亮可諫議大夫謝承後漢書曰傅翻字君成轉諫議大夫方正忠審漢書夫天性諒直數陳讜言武帝嘉之

光字子夏經學尤明匡衡舉孔光方正為諫議大夫謝承後漢書曰虞承字叔明拜諫議大夫雅性忠

散俸祿賑給諸生言德無比論得失陳讜言漢書云王吉字子陽為諫議大夫是時宮室車服甚盛外戚貴寵吉上疏論得失上以其迂闊不甚寵異吉遂謝病歸瑯琊

下詳諒直注乘高車止靈臺東觀漢記曰郭丹字入函谷關乃慨然而歎曰丹不乘使者車不出此關既至京師嘗為都講更始二年為諫議大夫持節歸

諫議大夫

二

諫議大夫

諫議大夫

諫議大夫

諫議大夫

諫議大夫

南陽自去家十三年果乘高車出關三輔决錄曰第五頴字子陵為諫議大夫洛陽無主人卿里無田宅寄止靈臺中天子納善好事從遊漢書曰貢禹

徵禹為諫議大夫數虛已問以政事是時年穀不登禹奏言宮室制度從儉省天子納其善言又曰揚雄字子雲以耆老久次轉為諫議大夫以疾免後召為諫議大夫家素貧嗜酒人希至其門時有好事者載肴酒以從遊學

持節南陽 作賦東觀上詳乘高車注李尤字伯仁賈逵薦尤有揚雄之才明帝召入召入作東觀碑雍德陽諸觀賦銘遂拜諫議大夫

作賦 從幸為歌上詳作賦東觀注漢書曰王褒之官觀為歌頌論者以為淫靡不急

諫議大夫三北堂書鈔安集關西華嶠後漢書曰鄭興更始立稱行天下謝承

後漢書云江革字次伯轉諫議大夫賜告歸因謝病稱篤元和中天子思革至行制品齊相曰諫議大夫江革前以病歸今起居何如使蘇以見穀千斛賜巨孝常以八月長吏存問致羊酒以終厥身如有不幸

祠以中牢由是巨謙遜接人漢書云韋玄成字少翁好學修父業尤謙遜下士出遇知識步行輒下從者與載送之以為常其接人貧賤者益加敬由是名譽日廣以明經擢

質樸守正又云夏侯勝字長公為諫為諫議大夫質樸守正又云夏侯勝字長公為諫議大夫

孔光經學舉詳初陳宣明字君公王音舉武賢良方孔光經學舉詳初陳宣明正徵對策拜為諫議大夫

洛水必不入楚國先賢傳云陳宣字子興拜諫議大之宣曰昔周公卜洛以安宗廟為萬世基水盡不入

城門今數為災異人主之過不可解塞之無益昔王尊尚修已以禳災異况朝廷乎陳禪諫幻人不宜設固知水必不入言絕而水退也

謝承後漢書云陳禪字紀山拜諫議大夫永寧元年
 西南夷揮國王獻樂及幻人能吐火自支解易牛馬
 頭明年元會作之於庭安帝嘗與羣臣共觀大奇之
 禪獨離席舉手諫曰昔齊魯為夾谷之會齊作侏儒
 之樂仲尼誅之帝王之庭不宜設夷狄之技尚書陳
 忠劾奏禪曰昔合歡之樂舞於堂四夷之樂陳於門
 今揮國越流沙踰懸渡萬里貢獻非鄭衛之聲佞人
 之比而禪廷誦朝政請劾禪下獄有詔勿收左轉為
 玄菟候城繫掖庭獄漢書云劉輔舉孝廉為襄贛令
 障尉也繫掖庭獄上書言得失召見上美其才擢
 為諫大夫會成帝欲立趙婕妤為皇后輔上疏曰腐
 木不可以為柱卑人不可以為主臣得以同姓拔擢
 尸祿不忠污辱諫爭之官不敢不盡死惟陛下繫北
 深察書奏上使御史收縛輔繫掖庭秘獄也繫北
 寺獄袁山松後漢書云劉陶字子奇拜諫議大夫是
 大較言天下大亂皆由宦官詔收陶繫黃門北寺獄
 陶對使者曰恨不與伊呂同儔而以三仁為輩遂閉
 氣而死

諫議大夫四帖

獻頌王象獻聖主得賢明經章玄成出為郡官漢出諫

守蕭望之為平原太守望之雅意本朝上疏曰陛下

憂人出諫官為郡甚大惠也所謂憂末而棄本朝無

諫臣則不知過國善希至門人希至門公忠 寒謬

司諫 盡忠 秩惟大夫 職司諫議 朝夕論思

出入討論 耳目之官 獻納之地 當休明之

代 居言用之司

箴後漢崔寔諫議大夫箴曰於昭上帝迪茲既哲匪
 於冰鑿惟人是察處有誦訓出有旅賁木鐸之求爰
 納適人各有攸記政以不紛昔在大禹拜承昌言癸

辛暴戾虐及于天逮于周厲慢德不蠲煦煦背讒人
謗乃作不顧厥愆是討是格庶類不堪流之苑宅防
人之口譬諸防川豈不速止潰乃潺湲潺湲尚塞言
擁為賊默默之患用顛厥國諫臣司議敢告有翼

○通議郎

杜氏通典

朝議郎

承議郎

通直郎

宣議郎

給事郎

徵事郎

承奉郎

承務郎

儒林郎

登仕郎

文林郎

通議郎隋置散官

隋文帝於吏部別置通議朝議朝
請朝散給事承奉儒林文林等八

郎武騎屯騎驍騎游騎飛騎旅騎雲騎羽騎入尉其
品則正六品以下從九品以上上皆為郎下皆為尉
散官番直常出入使
監檢至煬帝皆罷唐改通議為奉議郎顯慶制縣
公出身正

六品上叙

○朝議郎

○承議郎

並隋置散官唐因之

顯慶五年

八月制郡公出身正六品下叙

○通直郎

隋置三十人蓋採晉宋以

來諸官皆有通直謂官高下而通為宿直者也因此

為名唐因之

○朝請郎

隋置散官蓋採晉宋齊梁陳

並有奉朝請為名唐因之

顯慶制侯出身正七品上叙

○宣德郎

○朝散郎

並隋置散官唐因之

顯慶制伯出身正七品下叙

○宣義郎

品上叙

○宣義郎

隋置游騎尉散官唐改為宣義郎蓋

取梁宣義將軍之名

顯慶制男出身從七品下叙

○承奉郎

隋置散官唐因之

○承務郎

唐置蓋

事郎

○承奉郎

隋置散官唐因之

○承務郎

隋因尚書省二十四司承務郎之名也

○儒林郎

隋

儒林郎隋

置散官蓋取前史儒林傳之義唐因之○登仕郎唐
置○文林郎隋置散官蓋取北齊文林館徵文學之
士以充之義唐因之○將仕郎隋置散官唐因之自
通議郎以下今並為文散官其散官自五品依本品
衣服而無祿俸不朝會
自六品以下黃衣執勞於尚書省分番上下兩番以
上即便隨番許練通時務者始得參選武德令職事
高者解散官次一階不至者為兼職事早者不解散
官貞觀十一年改令職事高者為守職事早者為行
其次一階依舊為兼與當階者皆解散官官階相當
無行無守其子孫用蔭皆依散官其後類例分錯難
可悉舉乾封元年正月制內外官九品以上加一階
一品以上加二階八品以下更加勳轉乾封以前未
有泛階應入三品皆以恩舊特拜入五品者多因選
叙計階至朝散大夫以下奏取進止每年量多少進
叙餘依本品授官若滿三計至即一切
聽入乾封以後始有泛階入五品三品

○議郎北堂書鈔

秩比六百石漢舊儀云議郎郎中秦官也議郎秩比

府掾試博士也議郎十二人又云議郎十二人不屬者

者皆郎中也吳良疏薦為議郎

諸侯王吳良疏薦為議郎

卿曰前以事見良鬚髮皓然衣冠甚偉夫薦賢助國

宰相之職蕭何舉韓信設壇而拜不復考試今以良

為議郎蘇章高第為議郎

議郎甄宇以儒學拜

拜魏志張承字公先少知

明年未四十召馴能講論

有志行能講論拜議郎令說尚書

言八 卷五 三

安習歐陽尚書上召榮令說尚書甚善之拜為議郎
賜錢十萬入使授太子甚見尊重每朝會上輒令榮
于公卿前說經因問長安使祠陵廟李尤字伯仁為
時舊事上曰得卿幾晚使祠陵廟肅德行高妙東觀漢記
議郎安帝寢疾使尤祠陵廟肅德行高妙東觀漢記
真齋潔辭祝俱美上疾有瘳也德行高妙東觀漢記
世英以德行高妙篤行清苦謝承後漢書云石苞字
公車徵拜議郎又云劉淑字仲承舉賢良
學五經徵劉淑諸儒之表方正對策十二科為天下
拜議郎表趙享質稟純粹郎趙享質稟純粹思議通
諸儒之表趙享質稟純粹郎趙享質稟純粹思議通
擢為議郎表趙享質稟純粹郎趙享質稟純粹思議通
濟學之有舊方欲叙授而得此薦意常念之

童子郎

北堂書鈔

謝廉通經後漢書云左維奏徵海內名儒為博士使
汝南謝廉河南趙建年始十二各能通經雄伯達試
並奏拜童子郎於是負書來學雲集京師

經魏志司馬朗字伯達年十二試經為童子郎監試
累世長大朗雖稱弱無所高之風損年委貌冠都布
以求早成非志所為也監試者異之
衣續漢書百官志云輻車拂挽為公卿子弟六品
子弟晉要事云咸康七年尚書僕射諸葛恢奏恭皇
非古也豈有牽曳國士一時之秀世說云徐育長甚
為之役夫請悉罷之
百廿挽郎皆一時之秀
育長亦在其百中也

士

北堂書鈔

無生得貴由士而起白虎通云王者太子亦稱士何
莫不由士起是以舜時稱為天子必先試於士故士
冠禮云天子之元子猶士也案士冠禮鄭注曰元子
世子也無生而貴皆由下升賈疏曰天子之元子雖
四加與十二而冠其行事猶依士禮也故云猶士也

發官 卷五 三五 童子郎

元子尚不得生而貴則天
 下之人亦無生而貴者也
 謂之能治上官周書云人生成人能治上官謂之士人
 士人貢問曰何如斯可謂之士矣子曰行已
 有耻使於四方不辱君命可謂士也
 通古今辨然否又云通古今辨然否
 使不辱命論語云子

唐類函卷五十 終

國家圖書館, NATIONAL CENTRAL LIBRARY, TAIWAN, R.O.C.

唐類函卷五十一

明東吳俞安期彙纂

明梁谿華國才校訂

設官部二十

東宮官總裁 太子六傳總裁

太子少傅 太子太師 太子太傅 太子太

丞 太子賓客 太子詹事 太子太

善 太子庶子 中允 左右贊

洗馬 左右諭德 太子舍人 崇文館學士 中舍人

校書 太子舍人

正字附

○東宮官總裁杜氏通典

凡三王教世子必以禮樂樂所以修內禮所以修外禮樂交錯於中發形於外是故其成也懌恭敬而溫

國家圖書館, NATIONAL CENTRAL LIBRARY, TAIWAN, R.O.C.



文中心也立太傅少傅以養之欲其知父子君臣之

道也言養者積浸成長也太傅審父子君臣之道以示之少傅

奉世子以觀太傅之德行而審諭之謂說其義也太傅在

前少傅在後謂其在學時也入則有保出則有師謂燕居出入時也漢

班彪上書曰昔成王為孺子出則周公召公史佚入則太顛閔天南公适散宜生左右前後皆正禮也

是以教諭而德成也秦漢以下始加置詹事庶子

及諸府寺等官亦有以他官而監護者後漢順帝立太子居承光

宮以待御史种嵩監護有中常侍卒乘衣車來載太子太子太傅高褒憂懼不能止開門將出而嵩至手

劍當車曰太子國之儲副人命所繫常侍來無尺一

日之事有死而已乃遣褒詣自魏明帝以後久曠東

臺故自得中決勅乃聽之

宮制度闕廢官司不具吳孫權即位孫登為太子兼置四友等官以諸葛恪為左

輔張休為右弼顧譚為輔正都尉陳表為翼正都尉是為四友於是東宮號為多士晉初詹事

左右率庶子中舍人諸官並未置唯置衛率令典兵

二傅并攝眾事至咸寧元年始置詹事以領宮事宋

孝武置東宮率更令等官其中庶子庶子中舍人舍

人洗馬各減舊員之半後周加置太子諫議員四人

至隋罷詹事分東宮置門下坊典書坊北齊已有以典書坊

分統諸局北門下內史二省門下坊有左庶子二人內舍人

四人錄事二人統司經宮門內直典膳藥藏齋師等

六局典書坊有右庶子二人舍人通事舍人各八人

領內坊唐置詹事府以統衆務置左右二春坊以領

諸局龍朔二年改門下坊為左春坊典書坊為右春坊咸亨初復舊景雲元年又改為之左春

坊置左庶子二人中允二人司議郎四人錄事二人

左諭德一人左贊善大夫五人崇文館校書郎八人

亦統六局六局之中唯改齊師為典設餘局名與隋同其六局長官唯司經置洗馬宮門置大

夫餘各置監以局名冠之所冠如其名龍朔中改宮門大夫如諸監並為郎遂為永制也右春坊

置右庶子二人中舍人二人舍人四人錄事二人右

諭德一人右贊善大夫五人通事舍人八人兼領內

坊內坊置典內二人掌閣內諸事諸坊局小吏各有差固隋制也

詩宋顏延之直東宮荅鄭尚書道于詩曰皇居體環

極設險祗天上兩闡阻通軌對禁限清風

箴晉溫嶠侍臣箴曰勿謂其微覆篲成高勿謂其細

巨由纖毫故曰善不積不足以成名話言如絲而萬

里來享無以處極而利在永貞是以太子之在東宮

均士抗禮以卑厥情入學齊齒言稱先生不以言自

臧不以貴為榮思有虞之烝烝尊周文之翼翼晨昏

靡違夙興晏息師傅是瞻正人在側屏彼佞諛納此

亮直故傳敬德義臣思盡忠或稽古訓導惟道之不

融或造膝詭辭懼咎之蘊崇惴惴兢兢思二雅之遺

風鑒乎九三天祿永終近臣思歸敢告常從 周王

褒皇太子箴曰臣聞教化爰始詠歌不足政俗既移
風雅斯變伏惟皇明御宇功均造物改文爲質斷雕
成素皇太子游雷居震明兩作離春夏干戈秋冬羽
籥叔譽慙五稱之對師曠降四馬之恩竊以太史官
箴虞書所誠永樹芳烈丞相所以垂文深覩安危太
傅以之陳訓敢自斯義獻箴云爾天生蒸民司牧斯
樹咸熙庶績式昭王度惠民垂統元良繼體麗止離
暉惟機天啓令問令望聞詩聞禮從曰撫軍守曰監
國秋坊通夢春宮養德桓榮獻書荀攸觀則元子爲
士齒卿命秩朝服寢門迴車作室正陽君位喬枝父

道臣子所崇忠孝爲寶勿謂居尊禍福無門勿謂親
賢王道無偏無爲慮始無爲事先損之又損而全之
亦全無往不復無平不波美疹甘言鮮不爲累則哲
惟難知人未易居室爲善分陰無棄亡保其存安危
其位神聽不惑天妖斯忌文昌著於前星桓鬯由於
守器庶僚司箴敢告闈寺 隋戴逵皇太子箴曰無
謂父子無間江充掘蠱無謂兄弟無携倡優起舞
表吳張儼請立太子師傅表曰昔賈誼爲漢文帝陳
周成王爲太子以周公爲太傅召公爲太保呂望爲
太師又立三少皆上大夫使與太子居處左右前後

皆正人也明禮義以導習之故能先熙文武興隆周
室伏惟陛下命世應期順乾作主皇太子以天然之
姿爲國上嗣朝廷以四海未定國家多事師傅之官
闕而未備臣愚以爲高祖初基天下造創引張良叔
孫通出爲師保入與朝政宜博采周漢依舊儀用將
相名官輔弼太子於是以熙贊洪業增輝日月實爲
光大也

○太子六傅總裁一

杜氏通典

三太三少也

太子師保二傅殷周已有

二傅爲太傅少傅詩小弁篇太子之傅作焉以刺幽

王弁音步下反逮乎列國秦亦有之

孝公時商鞅設法黜太子師傅是也漢高

帝以叔孫通爲太子太傅位次太常後亦有少傅

侯

勝字長公爲太傅卒官太后以嘗受尚書於勝素服五日以報師傅之恩編素以爲榮又萬石君石奮並爲太傅後漢太傅禮如師不領官屬而少傅主

太子官屬漢魏故事太子於二傅執弟子禮皆爲書

不曰令少傅稱臣而太傅不臣晉太始三年武帝始

建置東宮各置一人尚未置詹事官事無大小皆由

二傅少傅立草太傅書真以爲儲訓並有功曹主簿

五官秩與後漢同皇太子先拜諸傅然後答之如弟

子事師之禮二傅不得上疏曲敬武帝以儲副體尊

遂命諸公居之以本位重故或行或領時侍中任愷

武帝所親敬復使領之蓋一時之制也咸康元年以給事黃門侍郎楊珧為詹事掌宮事二傳不復領官屬及楊珧為衛將軍領少傅復省詹事遂崇廣傅訓命太尉賈充領太保司空齊王攸領太傅所置吏屬復如舊二傳皆進賢兩梁冠黑介幘五時朝服佩水蒼玉其後太尉汝南王亮車騎將軍楊駿司空衛瓘石鑿皆領傅保猶不置詹事以終武帝之代惠帝元康元年復置詹事二傳給菜田六頃田騶五十人夏後不及田者食俸一年又給赤耳安車各一乘及愍懷建宮乃置六傅三太三少晉書曰東宮舊制月請錢三十萬以備衆用愍懷太子恒採取三月以供嬖寵以景帝諱師故改太師

為太師通省尚書事詹事文書關由六傅職官要錄曰晉太子

六傳各有丞一人自元康之後諸傅或二或四或六渡江之

後有太傅少傅不立師保晉王導為太傅時孝懷太

奏天子三朝舉哀羣臣之痛羣下宜同三朝之制元帝從之又齊王攸領

太傅作太傅箴獻於太子傳玄亦有少傅箴又任

凱山濤張華並為少傅山濤故事曰太子保傅不

可不高盡天下之選羊祜秉德尚義可出入周旋令

太子每觀儀刑方任雖重此重為輕又可朝會與

聞國宋有太傅少傅各兼丞一人其保傅並銀章青

綬齊與宋同武帝時以王儉為少傅舊太子敬二傅同至是朝議接少傅以賓友之禮梁太傅位視尚書

令少傅視左僕射職官要錄曰三少舊視左僕射冠服同三太也陳因之自

宋以下唯有傳而無師保後魏太師太傅太保謂之

東宮三師少師少傅少保謂之東宮三少孝明在東宮宣武皇

帝欲以崔光為太子師傅光固辭帝令太子南面再拜宮臣皆從太子拜光北面立不敢答拜唯西向拜謝而出乃授

北齊皆有之出則三師在前三少在後

後周不置隋與北齊同唐六傳不必備唯其人太子

出則乘輅備儀以為後從貞觀中太宗撰太子接三

師之儀出殿門迎太子先拜三師答拜每門讓三師

坐與三師書前名惶恐後名惶恐再拜先天元年十一月詔東宮

三師三少宜開府置令丞各一人隸詹事府尋罷

太子六傳總載二帖

承華太子門名文選曰遵彼承華又博望太子東朝

曰東朝既建小輦晉山濤為少傅帝賜司業司

成禮曰樂正司業父師可成一元良萬國以貞注

尊敬謂曰尊敬師禮又漢詔曰輔翼之禮曰師也者教

德也保也者慎其身而禁嗜望賈誼書曰文王使太公

輔翼之而歸諸道也賜金漢書疏廣疏受乞骸

望曰鮑魚不登于俎安有賜金漢書疏廣疏受乞骸

以非禮之物養太子哉賈誼疏曰古之王者太子在襁

皇太子贈襁褓之訓賈誼疏曰古之王者太子在襁

邪人選端上太子見正言行正羽翼之賢漢惠為太

策迎四皓四皓來為太迎於崇賢子諸崇賢門迎師

傳講於宣武少傅元良之輔教諭之司當元

良之日 居輔翼之司 屬監撫之餘 敦師資之

本 况當尊敬之朝 宜慎父師之選 漢擇名儒

任先疏廣 晉崇碩德選在山濤 漢用名儒任先

疏受 晉推碩德選在羊公

○太子太師 北堂書鈔

九德六行 薛宗少傳表先王之建立太教事諭德詳

帖六 秩與卿同 晉公卿禮秩云太位在卿下 晉官品

子太師品第三舊視尚書令位在卿下銀四皓為太

師 史記外戚世家云漢高祖何劭領太師云何劭字

敬祖以本官領太子太師初楊駿以祖每注情於廣

陵王適而賈后無子遂立適為太子欲令親萬機而

年尚小故盛選六傳以劭領太師通省尚書事

○太子太傅 北堂書鈔

太傅古官 漢書百官公卿表云太子與卿同班 晉公

秩云太子太傅古官也屬洗馬舍人與卿同班 卿禮

傳與卿同班 位次太師 漢官解詁云太子太傅日就

之質琢磨以道 職掌輔導 續漢書百官志云太子太

也位次太師 職掌輔導 傳一人中二千石職掌輔

導太子 傳其德義 大戴禮云昔者周成王幼在襁 輔導

太子 後漢光武大會百官曰誰可輔導太子者羣臣

今陛下立太子為陰氏乎執金吾陰識可博士張秩曰

侯可為天下則宜用天下賢才上曰欲署者以輔太

太子乎即拜秩為太傅 德訓儲官 晉中興書會稽賀

及官

卷五十一

太子太傅

望不選官屬魏志涼茂字子修為太子太傅時何夔朝為少傅特命二傅與尚書並選太子官

也屬官事皆由詳通四海屬目山公故事云太子始傅之東宮四海屬目保傳

之官不可不選石奮以恭謹遷史記石奮無文學恭謹無與比遷太子少傅

程秉以名儒徵吳志陳秉傳云秉字德儒孫權聞其名儒以禮徵秉既到拜太子太傅

鄧禹以名臣拜續漢書鄧禹傳云孝明皇帝以鄧禹先帝名臣拜太子太傅進見東宮甚

有優寵王導以驃騎領晉中興書云王導以驃騎將軍儀同三司領太子太傅

王以司空行晉中興書百官公卿表注云齊王攸為司空行太子太傅事衛綰謹

慎史記云衛綰為太子太傅為人謹彭祖廉直漢書

彭祖遷太子太傅廉直不事權貴或說曰天時不勝人事君以不修小禮曲意于貴人左右之助願少自勉強彭祖曰凡通經術固當修行先

土之道何可委曲從俗苟求富貴乎叔孫願伏誅史記

云叔孫通為太子太傅高祖欲以趙王如意易太子通諫上曰昔晉獻公以驪姬之故廢太子晉國亂者

欲廢適而立少臣願先伏誅以頸血汗地高祖曰公罷矣吾直戲耳通曰太子天下本一搖天下振動

奈何以天寶嬰因謝病史記寶嬰傳曰孝景帝立栗下為戲乎

嬰爭弗能得謝病屏居藍田南山下王導旦夕陳諫晉書云王導為太

邪王哀將有奪嫡之議以問導導曰夫立子以長且紹又賢不宜改革帝猶疑之導曰夕陳諫故太子卒

定張湛稱疾不朝後漢書云張湛為太子太傅受詔撰

受詔撰論語說漢書云夏侯勝為太子太傅受詔撰

蕭望之以論語授太子漢書蕭望之為太子太傅

循制度所正虞預晉書云賀循為太子太傅朝廷初

太子太傅

太子太傅

太子太傅

野詒 **李熹訓導盡規** 晉書云李熹字季和為太子涼

茂甚見禮敬 魏志云涼茂為太子 **仲翁深見器重** 漢書

廣字重翁為太傅廣兄子受為少傅初太子外祖父

特進平恩侯許伯以為太子少傅使其弟舜監護太

子家上以問廣對曰太子國儲副君師友必于天下

俊英今官屬已備若親暱外家非所以廣太子德于

天下也上善其言以語丞相魏相相免冠謝 **彥先疾**

曰此非臣等所能及廣由是器重數受賞賜

廢頓太子親往拜 晉書云賀循為太子太傅自以枕

命皇太子父子俱移疾公卿設祖道 漢書疏廣為太

親往拜焉 **父子俱移疾公卿設祖道** 傳兄子受為少

傳在位五年皇太子年十二通孝經論語廣謂受曰

吾聞知足不辱知止不殆功遂身退天之道也即日

父子俱移疾上疏乞骸骨上皆許之公卿大夫設

祖道供張東都門外道路觀者皆曰賢哉二大夫

太子太保 北堂書鈔

太子少傅 北堂書鈔

輔導為職 續漢書百官志云太子少傅與卿同班

卿禮秩云少輔導玉質 漢書解詁云少傅琢磨玉質

傳與卿同班 **輔導玉質** 木承無疆言太子者珪玉也

云少傅悉主 **不朝朔望** 漢故事云太傅少傅 **准古不**

太子官屬 **太子少傅** 太子少傅

輔翼歸道 禮記文王世子篇云保也者慎教諭德成

詳東宮 **召公為太保** 大戴禮云昔者周成王幼在襁

也 **陳畧為太保** 臧榮緒晉書陳畧字未耀有保其

身體 **以開府加** 王隱晉書云孝懷帝以劉寔 **賈充以太尉**

領晉諸公贊云賈充以太尉

領太子太保錄尚書事

續漢書百官志云太子少傅與卿同班

卿禮秩云少輔導玉質

傳與卿同班

云少傅悉主

太子官屬

拜王隱晉書荀顛儀少月朔入見魏志云何夔為少

月朔入見太子正法服周伯仁疏讓晉帝詔副往意

而禮他日無會儀也周伯仁拜太子少傅吏部尚書

如故上疏曰臣學不通一經智不効一官乃欲使臣

內管銓衡外參傳訓質輕蟬翼事重千鈞此之讓秦西

不可不待識而明矣詔曰當副往意不宜冲讓秦西

秦西巴弗忍而與之孟孫歸至而求慶荅曰予弗忍

而與其母孟孫大怒逐之居三月復召以為其子傳

忍慶又且忍吾子乎故曰巧詐不如拙誠樂羊以有

功見疑秦西巴桓榮稽古之力後漢書云桓榮為太

馬榮大會諸生陳其車馬印綬曰山濤古人之風王

今日所蒙稽古之力也可不勉哉山濤乘德冲素心思潛通

清虛履道有古人之風雖使輔導東宮宜兼督朝事

衛瓘鼓吹之府又云衛瓘字伯玉為太保領太

冒雨而拜裴松之晉書上雅字茂建為太子少傅拜

語倭射王珣求停張良立奇策漢書張良為少傅高

如意周昌諫不止張良巨衛陳便宜漢書云巨衛為

疏陳便宜及朝廷有政議傳經以對言多疏受辭禮

法義上以為任公卿顏師古曰任堪也

閑雅又云疏受為太子宮奉觴上壽辭禮閒雅上甚權

悅頃之拜受王丹德重當時續漢書云王丹為太子

為太子少傅甄宇清靜少欲東觀漢記云甄宇字長文拜太

於當甄宇清靜少欲甄宇字長文拜太

足也

羊祜克已復禮山濤落事云少傅羊祜秉德尚

其事華廙得傳導之義王隱晉書華廙遷太子少傅

及宮

卷五十一

太子少傅

傳導之義周顛有不言之益晉書曰周顛為太子少傅上

之貴當賴軌匠以祛蒙蔽望之子房雖疾卧傳太子

嚴然斯不言之益何學之習邪子房雖疾卧傳太子

漢書張良傳云漢十一年黥布反上自將而東群臣

居守皆送至灞上良疾強起至曲郵見上曰臣宜從

疾甚楚人剽疾願上慎勿與楚爭鋒因說上令太子

為將軍監關中兵上謂子房雖疾強卧傳太子是時

叔孫通已為太巨源雖疾乘輦導入王隱晉書山濤

傳良行少傅事上疏歸道以書辭謝華嶠漢書云

聽尋講武于宣武表疾求退手詔不聽王隱

少傅以太子經學成卑上表疾求退手詔不聽晉書

疏謝歸道太子以書謝表疾求退手詔不聽晉書

山濤轉少傅表疾三世傳東宮談者歎美晉書薛兼

求退手詔不聽三世傳東宮談者歎美晉書薛兼

傳自兼祖綜父瑩至兼父子為師傅朝廷榮焉漢書

三世傳東宮談者美之父子為師傅朝廷榮焉漢書

為太傅兄子受為少傅天子每朝因進見太傅

在前少傅在後父子並為師傅朝廷以為榮

在晉傳玄少傳箴曰近朱者赤近墨者黑聲口則響

情形正則影直

○太子賓客杜氏通典

漢高帝時有四人年老以上慢侮逃匿山中義不為漢臣謂之四皓東園公綺里季夏黃公用里先生高帝不能致及將廢太子太子迎四人至侍從太子鬚眉皓白衣冠甚偉高帝既見曰煩公幸卒護太子太子由是不廢至武帝又為太子立博望苑使通賓客晉元康元年愍懷太子始之東宮惠帝詔曰適幼蒙今出正東宮雖賴師傅羣賢之訓其遊處左右宜得正人能相長益

者太保衛瓘息庭司空隴西王泰息畧太子太傅楊
濟息恣太子少師裴楷息憲太子少傅華廙息恒各
道義之門有不肅之訓其令五人更往來與太子習
數備賓友也其時雖非官而謂之東宮賓客皆選文
義之士以待儲皇其後無聞唐顯慶元年正月以太
子太傅兼侍中韓瑗中書令來濟禮部尚書許敬宗
左僕射兼太子少師于志寧並為皇太子賓客遂為
官員定置四人掌調護侍從規諫凡太子有賓客之
事則為上齒蓋取象於四皓焉資位閑重其流不雜
天寶中賀知章為太子賓客後為道士還
卿捨宅為觀玄宗賦詩贈別時議榮之

○太子詹事

杜氏通典

卷二

王簿

司直附

詹事秦官

應劭曰詹省也秩二千石

漢因之掌皇后太子家

皇后

太子各置詹事隨其所任以名官漢官曰詹事位在長秋上亦宦者主中詹事後漢志皇后當法駕出則中謁中官者職吏權兼詹事奉引訖罷官者誅後尚書選兼職吏一人奉引此皆皇后詹事也漢

時太子門大夫庶子洗馬舍人皆屬二傳其太子家

令丞率更令丞僕中盾衛率等官並屬詹事後漢省

詹事而太子官悉屬少傅魏復置詹事領東宮衆務

晉不置至咸寧元年復置以掌宮事

及永康中復不置自大安以來又置終孝懷之代皆職擬尚書

令掌三令四率中庶子庶子洗馬舍人等官銀印青

綏介憤進賢兩梁冠絳朝服佩水蒼玉宋與晉同齊

置府領官屬齊沈文季為太子詹事梁陳任總官朝後魏有太

子左右詹事北齊東宮衆事無大小皆統之領三寺

二坊及左右衛後周置太子宫正官尹隋開皇初置

詹事二年罷之唐復置詹事府詹事一人掌內外衆

務糾彈非違總判府事置少詹事一人以貳之龍朔

二年改詹事為端尹詹事府為端尹府少詹事為少尹咸通

初復舊垂拱元年又改詹事為宮尹少詹事為少尹

神龍初復舊○丞秦官漢因之後漢省魏晉隨詹事

省置至晉末康中詹事特置丞一人掌文書關通六

傳過江多用員外郎遷尚書郎宋齊因之梁陳制一

梁冠皂朝服銅印墨綬後魏北齊並行之後魏楊昱

詹事丞孝明為太子尚書陳抱其所出入唯乳母而

已不令官僚聞知是諫曰太子動止宜令翼從陛下

若召太子必降手勅令臣下咸知乃認曰自此以後

非朕手勅勿令兒出宮宮臣在直從至萬歲門下

隋初置一人唐置二人掌文武官簿帳朝集假使分

判府事○主簿一人晉始置自後歷代皆有唐因之

掌付事勾稽監印紙筆○司直二人唐龍朔三年置

桂坊比御史臺置令一人比大夫司直二人比侍御

史掌彈劾官府察其後廢桂坊以司直隸詹事府

太子詹事二藝文類聚

漢書百官表曰太子詹事丞屬諸官皆屬焉成帝鴻嘉三年省詹事屬大長秋 漢書曰竇嬰字王孫乃太后兄子景帝卽位爲詹事帝母弟梁孝王竇太后愛之孝王朝因燕酒酣上曰千秋萬歲後傳位於王太后勸之嬰引卮進上曰天下高祖之天下父子相傳漢之約也上何得傳王太后因憎嬰嬰亦薄其官因病免也 又曰孔光父霸字次孺宣帝時以經授太子爲詹事 又曰孝哀元壽元年馬宮爲詹事 又曰漢文以鄭當時爲景帝詹事 又曰昭帝元鳳中以韋賢爲詹事 晉公卿禮秩曰太始中立詹事

掌一宮事務 齊職儀曰詹事品第三茂陵書秩真二千石銀章紫綬局擬尚書令位視領護將軍 沈約宋書曰詹事一人初領官屬成帝時悉屬少府魏氏更置詹事總衆職晉初又屬二傅咸寧復置詹事 王珉答徐邈書曰詹事彈肅一官如尚書令中丞也 俗說曰江夷爲右僕射王上欲用其領詹事語王准卿可覓比例准對曰准當出外尋訪准後見王上問近所道事卿已得例未准曰謝琰右僕射領詹事琰卽謂公之子恐夷非其例事遂不行

太子詹事三

北堂書鈔

總司之任

晉起居注云武帝以王恭為丹陽尹領太

式總司之任崇替所關宜

舊視領護

晉令云詹事品

妙簡才賢盡一時之勝

王

恭清操過人

晉中興書云太原王恭為中

表齊孔稚珪讓詹事表曰太子震騫青殿日光春宮

駕紫谷之英振洛笙之響自非器上白雲韻同明月

何以延芳芝苑插羽瓊條實嬰戚貴於西京陸曄風

素於東國伊人之美方曰可舉臣亦何斯而敢參冒

也 梁陸倕除詹事免讓表曰中陽白水徒庇微軀

送珥抱薪未聞成績陳席不棄故劍無遺遂宣時髦

升降清顯尊官厚秩無因而至陋巷華門鬱成爽塏

儲端華重實異恒司南章馬宮已擇儒雅寶嬰許商

爰取姻戚自茲已降名器日隆歷選才賢若何叨越

也 陳江總謝宮為製讓詹事表曰如攀珠樹徒仰

照匣之輝若踐玉田不知照廡之價芙蓉之水亟奉

北園迷迭之文屬陪南館久降噓枯之旨許賜凌雲

之筆清夜讌斯謂言善戲黃金然諾並遂殊寵年齊

栢寢豈報恩榮紙罄蘭臺未書悚戴

啟陳江總除詹事謝宮啟曰庇身修德濫迹端形陳

蘿故葛攀附不涯解角蛻鱗超踰非次方辭璽會覬

收渥澤

○太子中庶子一

杜氏通典

古者天子有庶子之官

周官謂職諸侯卿大夫之庶

子掌其戒令與其教理有大事則帥國子而致於太

子唯所用之秦因之置中庶子庶子員

宋志云後漢置中庶子

按齊人鄒陽上疏云秦皇帝任中庶子蒙之言而荆軻入關則秦官明矣漢因之有庶子

員五人史丹王商歐陽地餘並為中庶子

王莽改曰中尚翼子

後漢員五人職如侍中而庶子無員職如三署中郎

凡庶子主宮中并諸吏之適子及支庶版籍魏因之

在吳為親近之官晉中庶子庶子各四員職比散騎

常侍及中書監令皆以後茂者為之或以郡守參選

若釋奠中庶子扶左庶子扶右宋與晉同武冠平巾

幘絳朝服元嘉初詔二率中庶子隨太子入直上宮

十四年又詔還直東宮至齊其庶子用人卑雜梁天

監七年詔革選其年以太子中舍人司徒從事中郎

為之凡中庶子四人以功高者一人為祭酒行則負

璽前後部護駕與功高中舍人一人共掌其坊之禁

今庶子四人掌侍從左右獻納得失與功高通事舍

人一人共掌其坊之禁令冠服並同前代陳因梁制

後魏亦有中庶子庶子官北齊門下坊中庶子四人

設官

卷五十一

七七

庶子

領之典書坊庶子四人領之隋分為左右庶子各二

人分統門下典書二坊事劉行本為左庶子卒後太子勇廢文帝曰若使劉行

本在勇當不及此唐亦各二人分掌左右春坊事龍朔二年

改左右庶子為左右中護咸亨初復舊左擬侍中而

右擬中書令貞觀中詔曰皇太子與百官書疏未有制式近代以來列皆名目無以別貴賤

今凡處分論事之書皇太子並宜稱令右庶子以下署名宣奉行書其餘與諸親及師傅等書不在此限

于志寧為太子中庶子撰諫死二十卷以進于太子太子名承乾中允司議郎司經

洗馬文學校書正字典膳藥藏內直典設宮門等局

郎丞崇文館共屬右春坊中舍人舍人通事舍人並

屬左春坊其諭德贊善亦左右分隸焉

太子中庶子二藝文類聚

漢書百官表曰太子太傅屬官有庶子 又曰王商

涿郡人少為太子中庶子以肅敬敦厚稱 漢書曰

歐陽地餘為中庶子授皇太子經元帝即位遷侍中

魏志曰鮑勛為中庶子 又曰王昶字文舒為中

庶子 晉中興書曰温嶠拜中庶子在東宮甚見嘉

寵僚屬莫與為比數規諫諷議又獻侍臣箴甚有補

益太子時起西池樓觀頗多勞費嶠口䟽切諫太子

納焉 沈約宋書曰中庶子漢置古者世祿卿大夫

之子既為副倅謂之國子天子諸侯子必有庶子官

以掌教之 環濟要畧曰庶子謂官中諸吏之適子及支庶在版籍者也行其秩叙作其徒役授八次八舍之職以徵候 文章叙曰應貞晉室為中庶子 晉齊王攸與山濤書曰中庶子東宮顯職加以侍接左右誠宜得篤粹有行檢六人想悉在尊意必允眾望也

太子中庶子三

北堂書抄

職如侍郎

續漢書百官志云太

衛太子家

班彪賤云竊見國家

故事選公卿列侯子孫 員五人秩六百 應劭注漢官表云庶子員五人秩六百 管綜門下 王珣啟以桓譙為太子庶子云東

管門下不可 校德東宮

山濤故事云卿那王子繇隴

皇太子校德東

一宮要

任庶子四人一宮要任 東

宮顯選

山濤故事云中庶子東宮顯選今有 宜用雋

選 吳志云孫登為太子時太傅張溫言于孫權曰大

陳表為中庶 堪居內侍 王珣啟以桓譙為太

子 宜得高

茂 山公啟事 中庶子 賈模遷缺東宮屬宜 宜得俊

茂 又云今中庶子缺宜得俊茂者以濟陰劉 純粹篤

誠 又云中庶子賈模遷缺 沈靜履素 晉書皇甫謐傳

子 皇甫謐沈靜履素守學好 才行優著 王隱晉書梁

庶子 才 經學淵溥 晉中興書云孔演字太元為中書

行優著 經學淵溥 郎領中庶子事時中興庶事草創

演經學淵博又該識舊典朝儀執制野王通詩漢書

多取正焉由是玄明二帝並親愛之通詩馮奉

世傳云野王字君卿受業博士劉軟侍講東觀漢記

通詩少以父任為太子中庶子漢書史丹傳云丹字

劉軟字君久未平中君仲自元帝為太子

以中庶子入侍講甚相親愛帝召堪為中庶子甚

時丹以父高任為中相親大臣薦王商漢書云王商字子威為太子中庶

庶子侍從十餘年甚相親愛帝召堪為中庶子甚

相親大臣薦王商漢書云王商字子威為太子中庶

愛諸弟居喪哀戚於是大臣薦商行可以勵羣臣義足

以厚風俗宜備近臣由是擢為諸曹侍中中郎將

山濤用劉粹山濤故事云中庶子賈模遷缺顏含操

行徵晉書云顏含字子弘少有操行肅宗初臨東官

陶侃孝廉拜陶氏家傳云侃遷太子中庶子而好傳

喜好學選漢書云傳喜少好學問有志行哀帝立祖

為太子成帝選喜為太子中庶子也

納文義遷王隱晉書云祖納字士言以清言荀緯喜

文學文章叙錄云荀緯字公高鮑勛有高節魏書曰

叔業清白有高節知名當世有驚來翔王坦被令為

賦武陵先賢傳云王坦字方山蔡穎博奕太子命曜

論之吳志云韋曜字弘時少好學能屬文遷太子中

無益命曜論之深見寵遇僚屬莫比詳類固辭疾篤不奪其

太子中庶子四帖

班同三舍擬侍中中書職授八舍詳類受命天朝晉

默字思允與郭奕俱為中庶子朝廷以為太子官屬

宜稱陪臣默上言太子體皇極之尊無私于天下官

臣皆受命天朝不得入侍儲幄秦寵蒙恬晉尊
孔演演傳授經學掌侍從獻替接東宮左右

墓誌梁簡文帝庶子王規墓誌銘曰玉挺藍田珠潤
隋水價重連城聲同垂棘偶應龍之籥影等威鳳之
羽儀名理超於荀王博洽侔於終賈稍遷侍中佩玉
璽於文昌珥金貂於武帳文雅與綺縠相宣逸氣並
雲霞俱遠副君取敬杜夷時迴晉儲之駕追嗟徐幹
亦降魏兩之書爰發睿辭為銘云爾七略百家三藏
九部成誦其心談天其口勝氣無儔高塵誰偶榮珪
掩采靈劔摧鋒宋郊淪鼎洛水沉鍾玄扉不晝幽夜

恒冬

○中允

杜氏 左右贊善 左右諭德

中允後漢太子官屬有之職在中庶子下洗馬上漢
制太子五日一朝其非朝日即使僕及中允朝朝請
問起居其後無聞宋齊有中舍人是其職也唐貞觀
初改太子中舍人為中允置二員其後復置中舍人
龍朔二年又改中允為左贊善大夫咸亨元年復為
中允而左贊善仍置焉中允掌侍從禮儀駁正啟奏
并監藥及通判坊局事若庶子闕則監封題職擬黃
門侍郎永徽三年以皇太子諱忠改為內允太子遜

位而官復舊○左右贊善大夫龍朔二年初置左贊善大夫替中允置右贊善大夫替中舍人咸亨元年中允舍人復舊而贊善大夫別自爲官左右各五人皆掌侍從翊贊比諫議大夫○左右諭德龍朔三年初置太子左右諭德各一員掌侍從贊諭職比常侍○司議郎唐貞觀五年皇太子上表請置史職用司箴誡乃於門下坊置太子司議郎四人精選名士以居之龍朔中分爲左右以左司議郎替司議郎以右司議郎替舍人咸亨初復舊掌侍從規諫駁正啟奏并錄東宮記注分判坊事職擬給事中

○中舍人一

杜氏通典

中舍人晉咸寧初置舍人四人以舍人才學之美者爲之與中庶子共掌文翰在中庶子下洗馬上凡奏事文書皆綜典之監和嘗藥月檢奏直臣名更直五日典文疏如中書郎宋亦四人齊有一人梁時功高者一人與中庶子祭酒共掌其坊之禁令陳因之後魏北齊並有之隋曰內舍人四員屬門下坊煬帝減二人唐中舍人二員掌侍從令書奏疏通判坊事擬中書侍郎永徽三年以皇太子諱忠改爲內舍人太子遜位而官復舊或謂之太子中書舍人

孝和實錄曰王友貞

太子中書舍人

中舍人二 北堂書鈔

咸寧加名 晉中興書百官公卿志注云咸寧初置中舍人 似黃門任 徐邈與

云或說中書舍人職居黃門不與中庶子中間出內 典文疏 王珉荅徐邈書云

如中書郎 治文書 晉中興書百官公卿志云惠帝在東 顧

榮秀望 顧榮詳太子舍人非中舍人也 陸雲才藻 傳亮文帝誌云陸

有才藻為 杜錫數諫太子 王隱晉書杜錫字龍性清正

中舍人 張敞不荅千秋 陸道瞻吳地志云張敞字弘

懷太子 王嬖人茹千秋曰中舍人名望久滿 此待公坐當盡拙言敞正色不荅

○洗馬一 杜氏通典

洗馬秦官漢亦曰洗馬 又按漢書汲黯及姊子司馬

善官仕 後漢員十六人職比謁者太子出則當直者 至九卿

前驅導威儀也 漢選郎中補 安帝時太子謁廟洗馬高山

冠非乘從時著小冠魏因之晉有八人職如謁者唯

秘書郎進賢一梁冠黑介幘絳朝服掌圖籍釋奠講

經則掌其事餘後漢同 陸機鄧攸 宋與晉同齊置一

人梁有典經局又置八人掌文翰尤為清選皆取甲

族有才名者為之位視通直郎 梁庾於陵拜洗馬舍

清選洗馬掌文翰猶其清者近代用人皆取甲族有

才名者時於陵周捨並擢充斯職武帝曰官以人而 陳因之北齊典經坊洗馬二人隋曰司

洗馬

卷五十一

三

洗馬

經局置洗馬四人煬帝減二人唐司經局洗馬二人
 龍朔二年改洗馬為司經大夫三年改司經局為桂
 坊一云析司經局置桂坊司經大夫通判坊事罷隸左春坊咸
 亨初復舊掌侍奉及經史圖籍判局事

太子洗馬二北堂書鈔

如謁者續漢書百官志張晏注云太子洗馬擬秘書

徐邈與王珉書云漢制六百石舊職如謁者掌國籍晉起居注云武帝制

典文書晉齊王攸與山濤書云洗馬前後典文書佳才也洗馬清道徐邈與

云勾踐執戈韓子云勾踐入官于一時高選注云東

官洗馬一今之高選今之清選晉齊王攸與山濤書以才學召

魏畧云顏斐字文林以王隱晉書云李密以才辨召

太子洗馬以為羊車入市見者皆以為王人以弱冠拜

觀之傾都驃騎將軍王濟珣之舅也儻爽有風姿每

見珣輒嘆曰珠玉在側覺我形穢又嘗語人曰與珣

同遊爛若明珠之在側朗然照人辟命屢至以弱冠

皆不就久之為太傅西閣祭酒拜太子洗馬晉書云

登荀氏家傳云邃字道玄性簡靜晉書云清身潔已

少連仲兄結字仲連次兄育字傳咸別傳雅量弘齊

仲叔雅量弘齊思心遠遷太子洗馬咸云謬篤敏

有思晉齊王攸與山濤書云武長才經文雅荀氏家

拜太子洗馬敏有思今東宮洗馬漢書云汲黯孝景

相欽重作詩頌之云以嚴見憚帝時為太子洗馬

以嚴同官所推好文士傳曰江充為太子洗馬太子頗

卷五十一

洗馬

同官陸機感恩賦詩陸機皇太子清宴詩序元康四年秋余以太子洗馬出補吳王郎中傳咸同班共事傳咸別傳詳上

太子洗馬三帖

朝推文士選在陸機機起家為太子洗馬時號玉人擢於衛玠

孝聞晉李密為太子洗馬事祖母劉氏以孝聞先馬漢百官表如淳曰洗馬前驅也

鈔國語曰勾踐為夫差先馬先或為洗

詩梁王均寓直中庶坊贈蕭洗馬詩曰龍樓實九重

薄寒起殊早玉堦泣清露銅池結秋潦霜被守宮槐

風驚護門草之子擅文華縱橫富辭藻舒錦慙光麗

握珠謝竒寶媿予非工文何用披懷抱 陳江總贈

洗馬素朗別詩曰賈誼登朝日終軍對奏年校文升

廣內撫劔入崇賢竒才殊艷逸將別愛留連驅車命

鏡管拱坐面林泉池寒稍下鴈木落久無蟬霧侵山

扉月霜開石路煙高譚無與慰遲爾報華篇

○太子舍人一杜氏通事舍人附

太子舍人秦官也漢因之比郎中選良家子孫晁錯鄭當

時並為太子舍人後漢無員更直宿衛如三署郎中凡帝初

即位未有太子太子官屬皆罷唯舍人不省屬少府

魏因之晉有十六人職比散騎中書侍郎從駕則正

直從次直守妃出則次直從元帝大興元年以太子舅虞胤為舍人太子奏

曰舅甥當崇敬不欲降舅氏之親為侍臣詔乃轉胤為常侍 宋有四人齊有一人

梁有十六人掌文記梁劉杳字仕深為舍人及昭明太子薨新宮建舊人例無仕者

勅特留杳焉 陳因梁制後魏亦有之北齊典書坊置二十

人隋典書坊有八人煬帝改為管記舍人減四員唐

復為太子舍人四人掌侍從表啟宣行令旨分判坊

事龍朔二年改為右司議郎咸亨元年復舊○通事

舍人齊中庶子屬官有通事守舍人庶子下又有內

典書通事舍人二人掌宣傳令旨內外啟奏梁亦有

之視南臺御史多以餘官兼職陳因之北齊門下坊

有通事舍人八人至隋亦有之煬帝改為宣令舍人

八員唐復為通事舍人亦有八員掌引導辭見承旨

勞問

太子舍人二藝文類聚

漢書曰文帝使晁錯詣伏生受尚書還拜太子舍人

漢雜事曰鄭當時景帝時為太子舍人每五日沐

洗常置驛馬長安諸郊存諸故人請諸賓客夜以繼

日常恐不徧 魏畧曰張茂上便宜擢為太子舍人

山濤啟事曰臣近舉汜源為太子舍人源見稱有

德素久沈滯舉為大臣欲以慰後聞之士 又曰太

子舍人夏侯湛有盛才而不長理人有益臺閣 晉

諸公贊曰張華博識多聞無物不知一作問盧浮高

朗經傳有美於華起家為太子舍人宋書曰王僧

達善屬文帝召見德陽殿拜舍人

太子舍人三

舍人更直宿衛續漢書百官志云太子舍人二百舍

人今之清選晉齊王攸與備絳衣珽彪便宜表云宜

好學有行者備絳衣掌表故擊虞決疑疑云太子舍人課

乙科漢書云成帝時太學弟子三千人王莽秉通二

經擊虞決疑云太常弟子德望歷位臧榮緒晉書云

望歷位太子秀望累遷晉十興書曰顧榮字彥先南侯

霸威重東觀漢記侯霸字君房求良明經華嶠漢書

經為太子舍人也明帝善之魏志云張茂字彥林太和上

人子舍哀帝悅之漢書云董賢為太子舍人為美麗

擊虞以賢良拜晉書擊虞字仲治少事皇甫謐才學

人卜敦以才識稱晉八王故事云卜敦字仲仁以夷

甫以名門超王隱晉書王衍字夷甫元則以文學舉

桓氏家傳云範字元則魏太山簡齊名嵇紹晉書山

子始立以文學舉為舍人盧浮有美於華

倫與譙國嵇紹沛郡劉謨弘農楊淮程牧有才

齊名初為太子舍人累遷太子庶子行臧榮緒晉書云程牧字少言

行清惠有才行為太子舍人潘岳神形清辨王隱

潘岳字安仁神形清辨能屬文為太子舍人華譚言語清辨晉中興書曰

少以言語清辨知名除太子舍人彥輔性寡嗜慾晉書樂廣字彥輔

嗜欲與物無競尤善譚論每以約言析理以厭人心

裴楷嘗引廣為夏侯玄所賞乃舉孝若秉心居正晉齊

與山濤書云孝若秉心居正為太子舍人孔坦才名獨步晉中興書會稽

平以才名獨步補東宮舍人祖納文義可觀晉中興書范陽祖錄

以門寒品能清言明理通漢講說石渠漢書儒林云

文義可觀遷東宮舍人季長校書東觀謝承後漢書馬融字季

為太子舍人講說石渠也季長校書東觀長年十三明經為太子

舍人校書東觀潘尼上釋奠頌叔榮緒晉書云潘尼字正鼂

錯上便宜事史記云晁錯以文學為太常掌故孝文

帝時天下無治尚書者獨聞濟南伏生

故秦博士治尚書餘老不可徵乃遺錯受尚

書伏生所還因上便宜事以書稱說詔以為太子舍

人

梁簡文帝太子舍人蕭特墓誌銘曰威鳳五色

朝陽千仞孫枝發響將繼流韻馥哉若蘭頌矣懷熊

瑾既誕子恒乃歡胤銀鈎之巧重世適雋况此臨池

蟬輕露潤丹旒輕飛哀歌徐引瓏水春帷山雲晚陣

○崇文館學士杜氏 通典 文學 校書 正字附

崇文館學士魏文帝始置崇文觀以王肅為祭酒其

後無聞貞觀中置崇賢館有學士直學士員掌經籍

圖書教授諸王屬左春坊龍朔二年改司經局為桂

坊管崇賢館而罷隸左春坊兼置文學四員司直二員司直正七品上職爲東宮之憲司府門北向以象御史臺也其後省桂坊而崇賢又屬左春坊後沛王賢爲皇太子避其名改爲崇文館其學士例與弘文館同○文學漢時郡及王國並有文學而東宮無聞魏武置太子文學魏武爲丞相以司馬宣王爲文學掾甚爲世子所親信自後並無至後周建德三年太子文學十人後省龍朔三年置太子文學四員屬桂坊桂坊廢而屬司經開元中定制爲三員掌侍奉分掌四部書判書坊事○校書宋孝建中洗馬有校書吏四人自後無聞北齊有

太子校書隋太子校書有六人唐四人掌讐校經籍無郎字初弘文崇文二館置讐校開元六年省讐校置校書弘文四員崇文二員○正字隋太子正字二員煬帝改爲正書唐復爲正字亦置二人掌刊正文字

唐類函卷五十一



讀
卷五
三

唐類函卷五十二

明東吳俞安期彙纂

明蟻城李當泰校訂

設官部二十一

太子家令署太子僕典倉署太子監門率丞太子典膳郎丞太子內率主簿太子司禦率主簿太子清道率主簿太子門大夫主簿太子監門率丞太子典膳郎丞太子內率主簿太子司禦率主簿

附 太子率更令署太子衛率典倉署太子監門率丞太子典膳郎丞太子內率主簿太子司禦率主簿

內直郎典設郎附 太子監門率丞太子典膳郎丞太子內率主簿太子司禦率主簿

皇太孫官屬王侯官屬太子旅賁中郎將諸王傳諸王

王師諸王相諸王友諸王文學諸王

國郎中令諸王國中尉諸王國常侍諸王

○太子家令

杜氏通典丞倉署主簿倉署司藏署附

太子家令秦官屬詹事太子稱家故曰家令漢因之有丞主倉

穀飲食職似司農少府漢代太子食湯沐邑十縣家

令主之後漢則屬少傅主倉穀飲食魏因之晉又兼

主刑獄穀貨飲食職比廷尉司農少府其家令率更

令及僕為太子三卿太康八年進品與中庶子二率

同自漢至晉家令在率更下宋則居上銅印墨綬進

賢兩梁冠絳朝服主內茵褥牀几諸供中之物及官

奴婢月用錢庫內鹽米車牛刑獄齊因之自梁齊以

來清流者不為之沈約為齊文惠太子家令至梁天監六年武帝

以三卿陵替乃詔革選家令視常侍黃門陳因之後

魏亦曰三卿北齊家令有功曹主簿領食官典倉司

藏等三署及領內坊令丞隋掌刑法食膳倉庫奴婢

等煬帝改為司府今唐復為家令寺置家令一人唯

不主刑法餘與隋同龍朔二年改家令寺為官府寺

家令為官府大夫咸亨初復舊丞二人主簿一人領

食官署典倉署司藏署署令各一人丞各一人○丞

漢家令有丞後無聞宋書云家令丞一人晉置宋齊

以後並有之後周無隋家令丞二人唐因之龍朔二

年改為官府丞咸亨元年復舊掌判寺事○主簿晉

家令有主簿宋齊因之自後無北齊家令有主簿員

隋亦然唐因之掌印并及勾舉○食官署令丞漢詹事屬官有食官令長丞後漢亦有而屬少傅主飲食晉太子食官令職如太官令宋則屬中庶子齊則屬詹事掌厨膳之事梁食官局屬庶子陳因之後魏亦有北齊有食官令丞又別領器局酒局二丞隋家令寺統食官令丞令一人丞二人唐因之掌飲膳之事○典倉署令後漢太子倉令屬少傅主倉穀魏以下無聞後魏有之北齊家令寺領典倉署令丞典倉署又別領園丞隋家令寺統典倉令丞令一人丞二人唐因之掌穀藏出納及醯醢庶羞之事○司藏署令

晉家令有主物吏四人梁有錫賜庫局丞庶子又有東宮衛庫丞北齊家令寺領司藏署令丞司藏又別領仗庫與作二局丞隋家令統司藏署令一人丞二人唐因之掌藏庫財貨營繕之事

○太子家令北堂書鈔

職如司農續漢書百官志云太子家令秩千石職如司農品比廷尉詳通

進品第五續漢書注太康八年詔東宮達官晉起居注武帝

太康八年詔曰太子疏受恭謹漢書疏受以賢良舉

恭謹敏而有辭宣帝幸漢書云鼂錯為太

太子宮受迎謁應對鼂錯智囊子家令以奇辯得

寇邊上發兵以禦之錯上言兵事

太子率更令

杜氏通典

丞

主簿附

太子率更令秦官

掌漏刻故

漢因之有丞主簿庶子

舍人更直職似光祿勳而屬詹事後漢因之後屬少

傅魏因之晉主宮殿門戶及賞罰事職如光祿勳衛

尉而屬詹事宋制銅印墨綬進賢兩梁冠絳朝服梁

陳後魏並有之北齊領中盾署掌周衛禁防漏刻鐘

鼓亦屬詹事隋掌伎樂漏刻有令丞錄事各一人唐

因之加掌皇族次序及刑法事龍朔二年改率更寺

為司更寺改令為大夫咸亨初復舊丞主簿各一人

○丞後漢率更置丞一人歷代悉有唯後周無唐因

隋掌判禮樂刑罰之事○主簿晉置一人宋無齊有

之自後無聞北齊隋又有之唐因之掌印及勾舉

太子率更令二

北堂書鈔

率更令十石

續漢書百官志云太子秩千石

東宮之達官

晉起

居注云武帝太康八年詔曰

職似光祿勳

詳通典秩與

衛率同

晉起居注云武帝太康八年詔曰太子率更令其進品第五秩與衛率同主宮殿

之禁

續漢書百官志云率更令掌周衛之防

詳通典嚴

毅清高

物理論呂子義為太子率更令有清賢士

論云今呂子義清賢士也為太子率更令

○太子僕

杜氏通典

丞

主簿

廐牧署附

太子僕秦官漢因之又有長丞主車馬太子廐長一人亦主車馬後漢因之屬少傅職如太僕太子五日一朝其非太子朝日即令中允入問起居魏因之晉主輿馬兼主親族如太僕宗正從駕乘安車次家令而屬詹事宋齊並有之梁視黃門郎陳因之後魏亦有北齊詹事領僕寺置令丞功曹主簿領廐牧署令隋僕寺置僕一人掌皇族親疎車輿騎乘領廐牧署令唐因之加掌儀仗喪葬而不掌親族龍朔二年改僕寺為馭僕寺改僕為大夫咸亨初復舊丞主簿各一人統廐牧署○丞梁有之陳因之後魏北齊隋並有之唐因之

○主簿晉置宋無齊有之梁陳後魏無北齊隋皆有之唐因之○廐牧署令丞漢有太子廐長丞屬詹事後漢亦有而屬少傅主車馬魏晉因之齊東宮屬有內廐局外廐局皆有丞梁陳因之後魏有之北齊則曰廐牧署令丞車輿局丞隋僕寺統廐牧署令丞唐因之掌車馬閑廐牧畜之事

太子僕二北堂書鈔

太子僕主車馬續漢書百官志云太子僕一人扶千石主車馬如太僕又云太子

僕職如太僕主馭擬宗正詳通蔣顯為太子僕鍾會愛其才

學蜀志蔣顯為太子僕鍾會愛其才學與兄斌同時死

○太子左右衛率一杜氏通典

官屬附

衛率府秦官漢因之屬詹事後漢主門衛徼循衛士而屬少傅魏因之晉武帝東宮置衛率初曰中衛率太始五年分爲左右衛率各領一軍惠帝時愍懷太子在東宮又加前後二衛率晉志曰凡太子出前衛率從使導輿車後衛率從在烏皮外成都王穎爲太子並帶戟執刀其服並視左右衛將軍弟又置中衛率是爲五率及江左省前後率孝武太元中又置宋齊止署左右二率齊沈約爲太子右率尚書轉領太子右率臺閣事多以委之沈文季亦嘗爲此官梁二率視御史中丞銅印墨綬武冠絳朝服左率領七營右率領四營陳

有二率後魏曰左右衛率北齊謂之左右衛率坊後

周東宮有司戎司武司衛等員隋曰左右率兼有副

率二人文帝以太子勇預知時政欲重官官之資故以大臣領其職蘇孝慈自兵部尚書拜右衛

率尚書如故上將廢太子憚煬帝改左右衛率爲左

右侍率兼置副率二人唐爲左右衛率府龍朔二年

改其府爲左右典戎衛咸亨元年復舊置率各一人

領兵宿衛督攝隊伍總判府事李靖爲中書令行左衛率轉兵部尚書

副率二人韋長史各一人隋置唐因之掌通判自

長史以下胄曹以上諸率府並同○錄事參軍各一

人隋置唐因之掌勾稽監印○倉曹參軍各一人隋

置唐因之掌官員假使儀式糧廩膳羞田園公解過
所監藥等事○兵曹參軍各一人隋置唐因之掌府
內衛事以上名帳差科及公私馬驢等○冑曹參軍
各一人隋置為鎧曹唐長安中改為冑曹參軍神龍
初復為鎧曹太極中復為冑曹掌軍器儀仗公解營
造罪罰長史以下官局所領職務諸率府並同○親
府勳府翊府中郎將各一人梁左右衛率共領十一
營二率各領殿中將軍十人員外將軍十人北齊左
右衛率坊各領騎官備身員外又有內直備身正副
都督隋左右衛率下直閣四人直寢八人直齊直後

各十人唐則曰親勳翊三府各置中郎將左右郎將
各一人唐置錄事兵曹參軍各一人

太子左右衛率二北堂書

主門衛秩千石如淳注漢書百官儀云衛率主門衛

舊規中領護晉令云左右衛率品泰始分置左

右晉公卿禮秩云晉武置衛率令一人率精兵四

萬人王隱晉書曰劉卞字叔龍為懷愍太子左衛率

曰東宮高又如林率精兵四萬人公居阿衡之任若

得公命皇太子入朝使錄尚書事廢賈后於金墉兩

黃門力耳華曰卒立大事恒懼禍甚又非所能將順

匡救拾遺補闕臧榮緒晉書云徐邈為前衛率在東

侍衛威重宜得其才

山濤啓事云左衛率缺侍衛威重宜得其才無疾患者城陽太守石崇河東太守焦勝

清貞信義皆其選也

裴康裴稽並為名士

喬潭冀州記云

裴康字仲預稽字叔則

石崇孫尹皆其選也

山濤啓事云太

子左衛率缺石崇孫尹

道胤為黃門領

晉中興書道胤為

忠篤有文武皆其選也

領太子右衛率

處默以博士為

給事黃門侍郎

徐邈建元為前衛

又云徐邈建元中

先民一時

左衛

徐邈建元為前衛

又云徐邈建元中

先民一時

儁彦

臧榮緒晉書云徐邈字先

茂仲動可觀探

民姿性端雅一時儁彦

下郭可式遏邊境

荀氏家傳

云惺字茂仲山濤舉為右衛率

和履正從容顧問動可觀探也

下郭可式遏邊境

晉中興書云下郭除右衛率時胡賊侵逼淮

泗中宗求可以式遏邊境者公卿舉郭也

郗恢有

蕃伯之望

又云郗恢領右衛率恢風神魁梧烈宗

器之以為有蕃伯之望擢為雍州刺史

○太子左右司禦率

杜氏通典

隋文帝置左右宗衛其官制如左右衛各掌以皇族

侍衛煬帝改為左右武侍率唐復為左右宗衛率府

龍朔二年改為左右司禦衛後改為率府焉神龍初

復為宗衛景雲二年復為司禦率府置率各一人所

掌與左右衛率同

副率以下職亦同他准此

副率二人長史錄事

及倉兵曹參軍各一人

○太子左右清道率

杜氏通典

隋有左右虞候各置開府一人掌斥候伺姦非長史

以下如左右衛煬帝改開府為左右虞候并置副率

二人唐為左右虞候率府職擬左右金吾龍朔二年改為左右清道衛神龍初又為虞候率府開元初為清道率府各置率一人掌斥候道路先驅後殿伺察姦非副率二人長史錄事及倉兵曹參軍各一人

○太子左右監門率杜氏通典

隋左右監門率各置一人掌諸門禁煬帝改為監門將軍唐復為左右監門率擬左右監門龍朔二年改為左右崇掖衛咸亨初復舊垂拱中改為鶴禁衛神龍初復舊各置率一人掌門禁籍帳副率二人長史錄事參軍及兵曹二曹參軍各一人

○太子左右內率杜氏通典

隋置左右率副率各一人掌領備身以上所領千牛牛衛禁內侍衛供奉兵仗唐為左右內率府龍朔二年改為左右奉裕衛咸亨初復舊各置率一人掌侍衛左右供奉兵仗副率長史錄事參軍及兵曹各一人千牛各十六人掌執細刀弓箭宿衛侍從備身各二十八人掌宿衛侍從龍朔二年改太子左右千牛備身為太子左右奉裕尋復舊

太子門大夫杜氏通典

秦有太子門大夫漢因之員二人漢官儀曰門大夫漢選四府掾屬職

局有郎二人丞二人郎掌和劑醫藥之事丞貳之○
 內直郎齊有太子內直兵局內直兵史二人梁有直
 內主璽主衣扶侍等局各置有司以丞其事陳因之
 北齊門下坊領殿內局有內直監二人副監一人隋
 如北齊制唐內直局有郎二人丞二人掌符璽繖扇
 几案衣服之事丞貳之○典設郎南齊置居局齊庫
 丞一人梁齊內局各置有司以丞其事陳因之北齊
 門下坊有齊師局有太子齊師內閣師各二人隋如
 北齊制唐典設局有郎四人掌凡大祭祀湯沐灑掃
 鋪陳之事

○太子旅賁中郎將杜氏通典

旅賁中郎將一人職如虎賁中郎將宋初置天子有
 虎賁習武訓也諸侯有旅賁禦災害也唐諸率府初
 有中郎郎將官永徽元年以太子名忠改諸率府中
 郎將為旅賁郎將其郎將改為翊軍後或改或省

○皇太孫官屬杜氏通典

唐永淳元年三月立皇孫重昭為皇太孫將置府寮
 高宗召吏部郎中王方慶問曰前代故事如何方慶
 進曰臣按周禮有嫡孫漢魏以來皇太子在亦不立
 太孫晉惠帝永寧元年立愍懷太子第三子襄陽王

尚為皇太孫太子官屬即轉為太孫官屬南齊永明十年立文惠太子長子南郡王昭業為皇太孫便居東宮今皇太子在而立太孫旁求載籍未有前例上曰自我作古可乎對曰五帝不相沿樂苟不失上下之序不虧政理之道亦何事而不可詩曰貽厥孫謀以燕翼子禮曰君子抱孫不抱子孫可以為王父尸以其昭穆同也今陛下肇建皇孫創斯盛典所以彰子孫千億之盛福祚靈長之應也上悅使方慶詳求典故官屬員品乃奏太孫府置師傅友文學祭酒及長史曹掾主簿管記司錄以下六曹從事等官各加

王府一級上後頗以為疑竟不補授而止

○王侯官屬總載杜氏通典

周制諸侯有上大夫卿下大夫上士中士下士凡五

等上大夫諸侯之大夫不世爵祿公國孤一人孔安國注

虞書曰公之孤鄭玄周禮云公之孤四命王制曰天子使其大夫監於方伯之國國三人是為三監使佐

方伯領諸侯此廢禮也其祿視諸侯之卿其爵視次國之君其祿取於方伯之地蓋牧國則有之故儀禮

燕禮云若有諸公則先卿獻之正義大國三卿皆命

於天子命於天子者天子選用次國三卿二卿命於

天子一卿命於其君左傳曰管仲受下卿之禮避天子

命天子之小國三卿一卿命於天子二卿命於其君王制

曰小國二卿皆命於其君鄭注云誤也正義曰此兼夏殷禮也夏之大國謂公侯也殷大國謂公也依周而言謂立司徒兼冢宰之事立司馬兼宗伯立司空兼司寇也故左傳云魯季孫為司徒叔孫為司馬孟孫為司空此三卿也以此推之則知諸侯不立冢宰宗伯司寇按崔氏云魯已有孟叔季三卿為政而更有臧氏及孔子並為每國下大夫五人上士二十七人但周禮五等國悉三卿五大夫二十七士皆與此同伯之卿大夫亦如之子男之卿大國之卿不過三命再命其大夫一命其士不命

下卿再命小國之卿與大夫一命 不言次國者以大國之下互明之也

次國之上卿位當大國之中中當其下 此卿命則異大夫皆同

下當其上大夫小國之上卿位當大國之下卿中當其上大夫下當其下大夫 此諸侯使卿大夫類聘並會之序也其位爵同小國

在下爵異固在上耳至于周衰諸侯失制號令自己其名不一

於是正卿當國謂之相而楚謂之令尹其他異同難

悉數矣 孫卿子曰孫叔敖曰吾三相楚而心愈卑每益祿而施愈博位滋尊而禮愈恭史記曰

楚民俗好卑車王以爲不便焉欲下令使高之叔敖曰今數下民不知所從王必欲高車臣請教問里使

高其相王許之居半載民悉自高其車此不教而民從其化故三得相而不喜知其才自得之

不悔知非已之罪淮南子曰遠伯玉為相子貢問何以理國曰不理之

豎子不戲狎斑白不提挈童子不犁畔二年市不貳賈三年門不夜關道不拾遺四年田器不歸五年上

無尺籍又孔子攝行魯相事有喜色乃誅大夫亂政者少正卯與聞國政三月嚮羔豚者弗飾賈男女

行者別於塗塗不拾遺四方之客至乎邑者不有司皆予之以歸又公儀休為魯相奉法順理無所

變更百官自正使食祿者不得與民下爭利受大者不得取小客有遺相魚者不受客曰聞君嗜魚何故

不受相曰以嗜魚故不受也食茹而美拔其園葵而棄之見家織布好而逐出其婦燔其機曰欲令農夫女工安所○秦制設十八大庶長劉昭曰自左庶長皆售其貨乎

將軍也所將庶人更卒故以為大庶長即十七駟車大將軍也左右庶長即左右偏裨者也

庶長言乘駟馬之車十六大上造言皆主上十五少

上造十四右更言主領更卒十三中更十二左更十

一右庶長言為眾十左庶長九五大夫大夫之尊者

公士至五大夫皆軍吏也八公乘言得乘公家之車也劉昭曰自

與子若同產然則公乘吏民爵不得過公乘過者得貫者軍吏之爵最尊者七公大夫與下六官大夫加

者示稍尊也亦五大夫列位從四不更言不預更三謂之國大夫

簪裹以組帶馬曰裹簪裹者主飾此馬二上造造成也言有一公士

言有爵命異於士卒劉昭○漢制凡諸侯王官其傳曰步卒之有爵為士者也

為太傅相為丞相又有御史大夫諸卿皆秩二千石

百官皆如漢朝漢朝惟為置丞相其御史大夫以下

皆自置之及七國作亂之後景帝懲之遂令諸侯王

不得治民令內史治之改丞相曰相省御史大夫廷

尉少府宗正博士官武帝改漢內史中尉郎中令之

名內史為京兆尹中尉為執而王國如故員職皆不

得自置漢初王國有傳掌輔導王初曰相本統眾官

而相理民內史治國中尉掌武郎中令秩千石僕

大僕改曰文學宋志云前漢王大司農衛士長太

倉長

齊善醫淳于意為之列侯國亦有相改所食國令長為之

兼有相國一人丞相二人景帝省之餘略與王國同

成帝鴻嘉三年詔七大夫以上皆令食邑秦本制列侯乃得食

邑七大夫非七大夫以下皆復其身及戶勿事之內

皆不是歲又令吏民得買爵賈級千錢賈讀日價○後漢

王國有傳如師不臣相如郡內史承中尉承郎中令

掌五大夫郎中宿衛官如光祿勳僕主車持書奉使至謁者禮樂

長 衛士長 醫工長 永巷長 祠祀長 郎中

其紹封削誥者中尉內史官屬隨亦率減列侯國

置相其秩各如本縣主治民如今長不其官隨國大

小為增減食邑千戶以上置家丞庶子各一人此家臣也

使理事不滿千戶則不置家丞舊置行人洗馬門大夫

等官又悉省○魏制王國有保 傅 相 常侍

侍郎 郎中令 中尉 大農 文學 友 謁者

大夫 諸雜署令 丞○晉制王國更置戶邑皆中

尉領兵皆自選其文武官晉齊王攸以當時王家人衣食皆出自御府乃表租

秩足自供○東晉王國有傳 友武帝初置一人蓋

遂求絕之之典書令丞 文學 郎中令 中尉 大農為三

左右常侍大國各二人次國各一人掌贊相獻替內史改太守為內史

相為將軍大國上中下三將軍領兵五千人次國上

領兵二千人 典祠典衛學官令治書中尉司馬世子庶子

陵廟牧長謁者中大夫舍人典府等其後省相及僕

省郎中置侍郎二人公侯以下國官屬遞減晉書曰

光公鄭冲及朗陵公何曾國皆置郎中今又曰元

帝初渡江即晉王位諸參軍奉車都尉掾屬者百餘

人時人謂○宋制大小國皆有三軍自明帝以後皇

子皇弟雖非都督亦置記室參軍小號將軍為大郡

邊守置佐吏者又不置長史餘則同晉王國有師改

為自內史相記室以下官多與晉同孔凱有辭記室

之要須通才敏思凡郡縣內史相並於國主稱臣去

任便止孝武帝孝建中始革此制不得追敬不得稱

臣止宜云下官而已○齊制王國有師 諮議張岱

山歷臨海章郡晉安三王府文學等官公侯置郎中

今一人卿餘與晉宋同○梁制王國置傅相公以下

為選置之皆郎中令將軍常侍典書令典衛長伯子

掌知百姓事衛 典祠以下自選備上諸官多同前代若王加將軍

開府則置長史司馬及記室掾屬祭酒主簿錄事等

官屬嗣王則唯置郎中令中尉常侍大農藩王則無

常侍制與後漢同○陳制皇弟皇子府置師長史司

馬從事中郎諮議參軍友掾屬記室等官其嗣王藩

王府則遞減之王國置郎中令將軍常侍典祠令舍

後官 卷五十二 王侯官屬

人等官其嗣王藩王則遞減其員

諸王公參佐等官仍為清濁或為選

司補用亦有府樂牒拜授者不拘年限去留隨意在府之日唯賓遊宴賞時復循從更無餘事若隨府王在州其寮佐等或亦得預催督若其驅使便有職務其衣冠子弟多自修立非氣類者惟利是求暴物亂政皆此類

舍人等官

時王國舍人應取入族及清修之門咸陽王禧乃取任城王隸戶為之深為孝文所

貴 ○北齊諸王置師一人餘官大抵與晉宋梁制不

異 ○後周皇弟皇子置友及學士等員外餘吏闕聞

○隋制親王置師友文學長史司馬諮議掾主簿錄

事功曹記室戶曹兵騎法士等曹參軍東西閣祭酒

參軍事典籤等員嗣王則無師友

諸王公以下置官屬各遞減

帝更名王府參軍為諸司書佐屬參軍則直以屬國

為名改國令為家令餘以國為名者皆去之 ○唐制

親王府各置官屬

凡府官國官王未出閣者不置

領親事帳內二府

及國官貞觀十六年制王府官以四考為限

高宗時

嬰江王元詳將王揮號王鳳俱以貪暴為吏人所患有授其府官者皆比嶺外荒裔為之語曰寧向儋崖

象白不事 嗣聖二年初置公府官員武后天授二年

又置王孫官員親王府置傅一人

師範輔導參議可

二年改

為傅 諮議參軍一人

匡正幕府友一人

陪隨左右

文學二人

修撰文章

東西閣祭酒各一人

接引賓客

司馬各一人

通判

掾一人

戶三曹

屬一人

參軍

參軍

王侯官屬

主簿一人覆省記室參軍二人掌表啓書疏錄事參

軍一人受事功曹倉曹戶曹兵曹法曹士曹等參軍

各一人各有參軍二人行參軍四人掌出使及典籤

二人宣傳親事府置典軍副典軍各二人掌守衛執

仗親事執弓刀執乘親事各十六人供進親事三百

三十三人帳內府置典軍副典軍各三人掌儀衛陪

馬帳內六百六十七人親王國施行公文准等署式

國令一人大農二人通判尉二人分丞一人監印小

吏有差若府主薨則諸府佐視事帳內過葬追退雖

准此其國官聽終喪若有聽其事

○諸王傳北堂書抄

改名太傅續漢書百官志王傳一人秩二避諱曰傅

傅即師也避景帝諱故曰漢文思賈誼漢賈誼為長

傅武帝初置亦謂之師歲餘文帝思誼微之至入見上方受釐坐宣室因問

鬼神事誼具答至夜半文帝席前既罷曰吾久不見

賈生自以為也漢武重始昌漢書夏侯始昌通五經以

過今不及也韓嬰死後武帝得始昌甚重之始昌明於陰陽先言

栢梁臺災日至期果災時昌邑王以少子愛上為選

師始昌是儀盡忠吳志是儀字子羽北海營陵人也

為太傅是儀盡忠南魯二宮初立儀以本職領魯王

傳熈二宮相近切乃上疏以二宮宜有降殺正上下

賈誼哭泣史記曰賈誼為梁懷王太傅王墮馬死無

申公被刑申公傳楚太子戊無道疾申公腐刑也侍宴升堂吳

記

張昭為長史 侍宴升堂 曰新以師傳之尊選自聖朝臣唯知聽從不意有此糾察帝嘉其對

○諸王師

漢武初置 漢武初置 避景帝諱故曰傳三百篇諫 漢書曰王式

邑王師昭帝崩昌邑王嗣立以行淫亂廢昌邑羣臣皆下獄式亦繫獄當死治事使者責問曰師何以亡諫書式對曰臣以詩三百五篇朝夕授上忠臣孝子之篇為王反復誦之危亡失道之君未嘗不流涕為

王深陳臣以三百五篇諫是以王梲為燕王師 燕王師 王梲為燕王師 燕王師 王梲為燕王師

無諫書使者以聞亦得減死論 王梲為燕王師 燕王師 王梲為燕王師

曰王梲為 王梲為 王梲為 王梲為 王梲為 王梲為 王梲為 王梲為

吏現使謂之曰語郎三臺五省皆是郎用人外方 小郡當乞寒賤者官何容復奪之遂不果其虛 劉

定以祭酒遷 晉書遷為 阮孚以尚書領 晉書阮孚字

領東郡 王師

○諸王相

閉閣自責 東觀漢記曰吳祐字季英陳留人遷膠東 閉閣自責或身到閭里重相和 行縣講經 漢書

魯相行縣三老執轡學官處士皆 行縣講經 漢書 魯相行縣三老執轡學官處士皆 行縣講經 漢書

乘牛馬隨後所頓亭傳輒講經 教授不廢 平字叔 陵拜趙相為政尚寬惠禮讓雖居官不廢教授 恩威

門人常有數百關東號曰五經復興魯叔陵 恩威 門人常有數百關東號曰五經復興魯叔陵 恩威

並行 謝承後漢書曰刁韞遷魯相修德 齊國安集 史 並行 謝承後漢書曰刁韞遷魯相修德 齊國安集 史

曰曹參相齊聞膠西有蓋公善治著黃老言乃厚請 之蓋公曰治道貴清淨清淨民自定參用其術齊國

安集及入為漢相屬其後相曰以齊獄市為寄慎勿 擾也夫獄市者所并容也今君擾之奸人安所容乎

吾是以郡界肅然 魏志云武帝為濟南相國有十縣 先之也 郡界肅然 魏志云武帝為濟南相國有十縣

奏免其入禁斷淫祀姦民皆樂業史孫叔敖為楚相
 允逃竄郡界肅然也秋冬勸人入山採
 木春夏泉水多時而後漢書曰張禹遷下邳
 而出村民皆樂業相徐縣北界有蒲陽陂
 傍多良田而湮廢莫修禹為開水門通引灌溉遂成
 熟田數百頃勸率吏民假與種糧遂大收隣郡貧者
 歸之千餘戶室廬相屬其下蜀志劉備
 市後歲至墾千餘頃民用溫給領平原相
 郡民劉平素輕先主恥為之下後漢吳祐
 使客刺之客不忍刺語之而去後漢吳祐
 民有詞先令三老孝悌喻解後漢吳祐
 祐身至問里和之民不忍欺後漢吳祐
 亮以儉化俗謝承後漢書曰東郡趙咨為東海相人
 稱以儉化俗謝承後漢書曰東郡趙咨為東海相人
 乘驢到郡晉書曰初文帝時魏政阮籍常言於帝曰
 平相籍乘驢到郡壞府舍屏障使
 內外相望法令清簡旬日而還拍俸給民
 俊字孝遠靈帝擢拜陳州汝南葛陂盜賊起陳與
 接境四面受敵俊厲吏民為之保障發倉以贍貧民

鄰郡士庶咸往歸之身捐俸祿給其衣食民產有生

子常勅王者厚致米肉生男女者輒以駱為名

男名吳謝承後漢書云吳枯遷膠東相有男子母俱

長有子乎曰有妻未有子召長妻至獄解桎梏使同

宿遂孕至冬行殺長齧指斷舍血誓若生男名吳生

以報吳生樹遂茂東觀漢記云韋順轉東平相賞罰

君也茂順至孝行感石慶立石相社史記曰石慶為齊相

於天地生也言而齊國大治孔融殺部督郵九州春秋曰孔融為

為立石相社也郵趙君時人所貴後漢書曰趙咨應召拜東海相之

趙君時人所貴後漢書曰趙咨應召拜東海相之

孝廉也迎路謁候咨不為晉書趙咨至亭水次望塵不

及謂王簿曰趙君名重今過界不見必為天下笑即

受

卷五十三

十九

王相

之為之流涕既出遂亡歸及邈敗生得謀眾為甚懼
公曰夫人孝於其親者豈不亦忠於君乎以為魯相
王歆之答歌 宋劉邕嗣封南康侯河東王歆之嘗為
謂歆之曰卿昔嘗具臣今不能勸一杯酒乎歆之效
孫皓歌答之曰昔與汝作臣今與汝比肩既不勸汝
酒亦不駱孝遠保障上詳

○諸王友 北堂書鈔

會稽王友 晉中興書曰謝尚字仁祖南陽王友
曰近啓脩武令劉訥補南陽王友訥才志內外非除
稱臣以為宜蒙此者是

滕王友 北史曰蕭大園除滕王友友適嘗問大園曰
耳如使有之亦不足怪昔漢明帝為世祖紀章帝為
顯宗紀殷鑒不遠足為成例且君子過如日月之蝕
彰於四海安得而隱之如有不彰亦安得不隱
蓋子為父隱直在其中韓國之惡抑又禮也

以浩 吾聞相東王作梁史有之乎對曰言之者妄
耳如使有之亦不足怪昔漢明帝為世祖紀章帝為
顯宗紀殷鑒不遠足為成例且君子過如日月之蝕
彰於四海安得而隱之如有不彰亦安得不隱
蓋子為父隱直在其中韓國之惡抑又禮也

為友 殷浩別傳曰會稽王
少著名譽以浩為友

○諸王文學 北堂書鈔

表置文學 齊永明元年竟陵王**責讓文學** 魏志曰中
每讀書文學左右常恐以精力為病數諫不止文學
防輔相與言曰受詔察王舉錯有過當奏及有善亦
宜以聞遂共表稱陳袁聞大驚責讓文學曰修身亦
自守常人之行而諸君乃以上聞適增其負累也臨

淄文學 晉書鄭袤傳魏武帝初封諸子為侯**吳王文**
學 晉書褚裒字季野譙國桓彝見而目之曰季野有
皮裏陽秋謝安亦雅重之桓云裒雖不言而四時
之氣亦備初辟西**齊王文學** 晉諸公贊曰扶風王駿
陽王掾吳王文學

表奇之魏烈祖以
為齊王芳文學

○諸國王郎中令 北堂書鈔

受官 卷五十二 王友文學

秩千石 續漢書曰皇子封王其郡為國每國置 **乘六**

傳 漢書曰周勃等共誅諸品迎代王 **魏禧儒者** 魏畧

禧少好學為譙王郎中令王宿聞其儒者常 **顧榮秀**

虛心從學禧亦敬恭以授王由是陸機陸雲及榮三

望 晉中興書曰顧榮時在洛者唯陸機陸雲及榮三

吳王郎 **太祖賜穀** 魏志曰袁渙為魏國郎中令及卒

中令 **太祖賜穀** 太祖為之流涕賜穀二千斛一教

以太倉穀千斛賜郎中令之家一教以垣下穀千斛

與曜卿家外不解其意教曰以國郎中令營立第舍未

垣下穀者親舊 **子木張費** 續搜神記曰會稽朱彌為

也按渙字曜卿 **子木張費** 王國郎中令營立第舍未

成而卒同郡謝子木代其事以彌死亡乃定簿書多

張功費至百餘萬以其賦誣彌子木夜寢忽聞有人

道彌姓字者俄頃而到堂前立謂之曰卿以枯骨令

腐肉專可得誣當以某日夜更相書言終忽不見 **令**

善愧人 漢書曰龔遂字少卿山陽人也以明經為官

至昌邑郎中令事王賀賀動作多不正遂為

人忠厚剛毅有大節內諫諍於王外責傳相引經義

陳禍福至於涕泣寒寒 **吾得其人** 沈約宋書曰宋國初建當置郎

定曰郎中 **吾得其人** 中令高祖難其人謂傅亮曰今

用郎中令不可減袁羅卿也既而

曰吾得其人矣乃以王惠居之

詩 晉潘尼贈吳王郎中令陸士衡詩曰東南之美曩

惟延州顯允陸生於今鮮 **儔** 振鱗南海濯翼洪

流婆娑翰林容與墳丘玉以瑜潤隨以光融乃漸上

京羽儀諸宮玩爾清藻味爾芳風泳之彌廣挹之彌

冲崑山何有有瑤有珉及爾同僚具惟近臣予涉素

秋子登青春媿無老成厠彼日新祁祁大邦惟桑與

梓穆穆伊人南國之紀帝曰爾諧惟王卿士俯僂從

命奚恤奚喜

○諸王國中尉北堂書鈔

如郡都尉漢書百官公卿表云成帝綏比二千石續

郡國置中尉一人比二千石王盜賊後漢書百官志

郡都尉戒子孫漢書王吉為昌邑中尉以數諫王得

遷趙內史棄官以禦非常後漢百官表武帝初元改司

執姦邪韋曜辯釋名曰執姦邪公孫初見賜金

初見日王賜千金官至中尉號曰公孫將軍計邵弘

不愧屋漏王嘗侯君書自弘字德裕為郵郡王中尉

者進日王有命君徐理髮冠履俯伏盡禮然後讀之

王與使者羣立瞻聽為之歎息曰古人稱不愧于屋

漏其邵中尉乎王忻晏言語晝夜無休君乃上書諫

人於今王子陽賢良漢書曰王吉字子陽少好學明

遊獵驅馳國中動韋玄成禮讓漢書韋玄成傳云初

作無節吉數諫然因太子起于細微又早失母故不忍也久之上欲

乃召拜玄成為淮陽中尉徐偃治民廉節史記曰魯

為博士者十餘人孔安國至臨淮太守玄成講論同

異望之及五經諸儒講論同異於石渠閣宋昌曰代

王仁賢又曰高后崩諸呂謀為亂丞相陳平等共誅

孝聞於天下故大臣因天下之常麗日王身恭儉漢

麗為河間獻王中尉王薨常麗王甚憚焉邵氏家傳

中尉為人方嚴不
虞而威王甚憚焉
太子不說
魏志曰魏國既建揚俊
諷太子太子不說曰楊中尉便去何太高遠也

○諸王國常侍
北堂書鈔

贊相威儀獻納臧否
晉起居注成帝延寧三年
龔舍

聘為常侍
漢書龔舍傳云楚王入朝聞舍高
虞預轉

為常侍
晉中興書會稽虞錄云預
州舉秀才
晉書曰

季思郡命主簿功曹察孝
狀出郡倅
陸雲朝諸季野
云前為臨川丞

後為常侍狀出
郡倅故嘲焉

○諸王國侍郎
北堂書鈔

通傳教令
晉百官表注侍郎朝服武冠贊相威儀
與

諸子遊
魏畧司馬宣王為侍
趙定鼓瑟
桓譚新論曰

爵之間丞相奏能鼓雅瑟者勃海趙
王鑿文筆
晉書

定梁國龍德召見温室拜為侍郎
孫秀校才
孫盛晉陽秋云孫秀

少以文筆著稱初為
孫秀校才
為趙王倫侍郎劉弘

○諸王國典
北堂書鈔

改為治書
職官錄云漢制典書本曰尚書
掌國教令

晉起居注晉武置
典衛王官
又云晉武置學官令
詔

選典令
又云大康二年齊王攸國相上長史闕典書
事非國所宜裁也

○諸王長史
北堂書鈔

越府稱三才 晉書曰劉輿為東海王越左長史越既

遠近書記日有數千終日不倦或以夜繼之人人權

暢莫不悅附命議如流酬對款備時人服其能比之

陳遵時稱越府有三才潘滔 **竟陵謂二佐** 齊書曰陸

大才劉輿長才裴邈清才 竟陵謂二佐 齊書曰陸

長史時陳郡謝朓為左長史府公竟陵王子良謂王

融曰我府二上佐求之前世誰可為比融曰兩賢同

時便是未 **傾鄴酬接** 晉書曰劉輿為魏郡太守東海

有前例 則汗人及至越疑而御之輿密視天下兵簿倉庫牛

馬器械水陸之形皆默識之是時軍國多事每會議

輿既見越應機辨畫越 **治身清肅** 齊書曰陸慧曉

鄴酬接即以爲左長史 治身清肅 爲晉熙王冠軍

長史慧曉歷輔王政治身清肅僚佐以下造請起送

之或謂慧曉曰長史貴重不宜妄自謙屈答曰我性

惡人無禮處不容 **決策帷幄** 後魏書曰張亮上谷沮陽

不以禮處人 **帷幄** 後魏書曰張亮上谷沮陽

王遷爲左長史決策帷幄 **覘其醉醒** 南史曰孔覿字思

幄太祖器之禮遇優厚 **覘其醉醒** 遠除安陸王子綏

後軍長史性使酒每醉輒彌日不醒雖醉日居多而

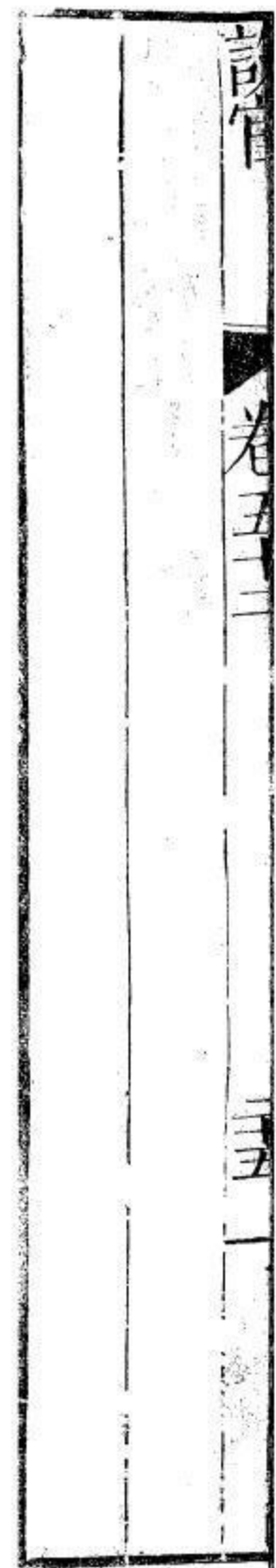
曉明政事酉時判決未嘗有壅衆咸曰孔公一月二

十九日醉勝他人二十九日醒 **王府資重** 孝卿自中

孝武每欲引見遣人覘其醉醒 **王府資重** 孝卿自中

軍宣城王長史徒御史中丞武帝使宣旨曰爲國之

唐類由卷五十二終



唐類函卷五十三

明東吳俞安期彙纂

明蟻城李當泰校訂

設官部二十二

將軍總載
 大將軍
 驃騎將軍
 衛將軍
 中軍將軍
 驃騎將軍
 親衛併載
 車騎將軍
 衛將軍
 左右衛將軍
 親衛官屬
 並附
 撫軍將軍
 左右衛官屬
 驍騎將軍
 殿中將軍
 征虜將軍
 揚武將軍
 龍驤將軍
 輔國將軍
 左右武衛將軍
 左右威衛將軍
 領軍將軍
 護軍將軍

○將軍總敘一杜氏通典

三代之制天子六軍其將皆命卿一萬二千五百人為軍故夏

書曰大戰于甘乃召六卿蓋古之天子寄軍政於六卿居則以田警則以戰所謂入使理之出使長之之義其職在國則以比長閭胥族師黨正州長卿大夫為稱其在軍則以卒伍司馬將軍為號所以異軍國之名諸侯之制大國三軍次國二軍小國一軍其將亦命卿也晉獻公初作二軍公將上軍則將軍之名起於此也魏獻子衛文子竝居將軍之號左傳曰晉謂魏獻子曰豈將軍食之而有不足注曰獻子為中軍率故謂之將軍又禮記曰將軍文子之喪既除而後越人來弔又家語曰衛將軍文子問自戰國於子貢是也文子為衛之將軍名彌牟也

置大將軍周末又置前後左右將軍至秦將軍之名

多矣漢興置大將軍驃騎將軍位次丞相車騎將軍衛將軍左右前後將軍皆金印紫綬位次上卿後漢志曰

漢將軍比公者四謂大將軍驃騎車騎衛將軍掌京師兵衛四夷屯警孝武

征閩越東甌又有伏波樓船及伐朝鮮大宛復置橫海度遼二師宣帝增以蒲類破羌權時之制若此非

一亦不常設光武中興諸將軍皆稱大及天下已定武官悉省後漢志曰其前後雜號將軍皆王征伐事訖皆罷四征興於漢代

四安起於魏初四鎮通於柔遠鎮東南並後漢末有之鎮北魏置四平止於喪亂魏置晉武帝重兵官故軍校多選朝廷清

重之士居之置中軍將軍以統宿衛七軍及五王作

難東海王越以頃興事皆由殿省乃奏宿衛有侯爵者皆罷之時殿中武官竝封侯由是出者略盡皆涕泣而去乃以東海國官領左右衛以國兵宿衛晉宋以來以領軍護軍左右二衛驍騎游擊將軍謂之六軍宋輿服志曰驃騎車騎衛將軍及諸將軍加大者皆金章紫綬武冠佩水蒼玉諸軍司馬銀章青綬朝服其四安四平左右前後征虜等將軍及四中郎將晉代荀羨王胡之竝居此官宋齊以來唯處諸王素族無為者齊以二衛左四軍前後左右將五校軍謂之四軍驍騎游擊積射彊弩殿中員外殿中武衛七將軍殿中司馬左右及虎賁之中郎將冗從僕射宋志曰冗

從僕射漢東京有中黃門冗從僕射非其職也魏代因其名而置冗從僕射職官要錄曰本期門之職漢桓帝時置冗從僕射掌諸羽林監武騎常侍謂之西散從其射事則主帥之省而散騎為東省梁武帝以將軍之名高下舛雜命更加釐定於是有司奏置一百二十五號將軍以鎮衛驃騎車騎為二十四班內外四征四中為二十三班四中謂軍八鎮為二十二班東西南北八安為二班衛撫權十一班東西南北四平四翊為二十班四平東西南北後凡三十六號為重號將軍又有五德將軍忠勇軍師武臣爪牙龍騎雲麾鎮兵翊師宣惠果毅智威仁威勇威信威嚴威智武仁武勇武信武嚴武謂五德將軍以班多者為貴凡十品二十四班品十取其盈數班

二十四以法氣序制簿悉以大號居後以為選法自
 小遷大也前史所記以位得從公故將軍之名次於
 台槐之下至是備其班品敘於百官之外凡一百二
 十五將軍後魏將軍之名多矣謂驃騎車騎衛為三
 將軍末年有八柱國大將軍其中六人各督二大將
 軍事詳柱國將軍篇凡十二大將軍元贊元育元廓侯莫陳
順宇文遵達奚武李遠
豆盧寧宇文貴賀蘭祥楊忠王雄此十二大將軍又各分統開府一人一開
 府領一軍兵是為二十四軍分掌禁旅當爪牙禦侮
 之寄自大統十六年以後功臣位至柱國及大將軍
 者眾矣咸是散秩無復統禦後周武帝三年改諸
軍軍士並為侍官隋

煬帝以左右衛隋初舊名左右屯衛改左右領左右禦衛

新加左右候衛改左右武凡十二衛各置大將軍一

人將軍二人以總府事每衛各置長史錄事參軍司
兵騎鐵等參軍員軍人總

名衛蓋魏周十二大將軍之遺制唐武德初秦王既

平王世充及竇建德高祖以秦王功殊今古自昔位

號不足以為稱乃特置天策上將軍以拜焉位在王

公上及升儲宮遂廢天策府二年七月高祖以天下

未定事資武力將舉關中之眾以臨四方乃置十二

軍分關中諸府以隸焉以萬年道為參旗軍長安道
為鼓旗軍富平道為玄武軍

醴泉道為丹鉞軍同州道為羽林軍華州道為騎官
軍寧州道為折威軍岐州道為平道軍幽州道為招

搖軍麟州道為苑遊軍涇州道為天統軍宜州道為天節軍

每軍將一人副一人取威名素重者為之楊恭仁劉弘基長孫督耕戰之

備自是士馬強勁無敵於天下五年省七年以突厥

寇掠復置十二軍後又省之其後定制有左右衛之

翊左右驍左右武左右威左右威隋之屯衛左右領軍左右

金吾金吾隋之武候衛左右監門左右千牛凡十六衛大將

軍各一人左右衛及左右金吾總謂之雜衛將軍總三十人

左右千牛衛將軍各一人左右羽林左右龍武左右神武

六軍大將軍各一人將軍各三人皆有衛署開元十二年張

說奏於三輔棟五尺八兵十二萬人謂之曠其餘驃騎置於南衙每月分番自此以後不復簡點

騎輔國鎮軍冠軍四大將軍雲麾勇武壯武宣威明

威定遠寧遠游騎游擊等九將軍並為五品以上武

散官先天二年正月十日敕往者衛士計六取充使

二十一入幕六十出軍既憚劬勞咸欲避匿今改取

二十五以上充十五年即放出頻經征鎮者十年放

出自今以後羽林飛騎先於衛士中簡擇開元十一

年二月敕同華兩州精兵所出地資輦轂不合外支

自今以後更不得取同華兩州兵防

將軍總敘二北堂書鈔

將軍周官周禮司馬職云天子六卿將軍皆命卿鄭注云凡軍司不特置選於六官六卿能任

設官 卷五十三 將軍總敘

者使兼將軍之號驕貴則贏兵者百歲不一用然不

可一曰忘也將軍無則必亂尸子曰千萬之軍以征

不服漢書李廣傳云將軍者國之爪牙也司馬法曰

軍之心同戰士之力故怒形則千里竦威振則親戎

引枹而鼓說苑云田單為齊上將軍攻翟不下明日

翟人下出征授鉞朝堂漢魏故事云夫遣將軍將兵

扞燕史記云齊景公召穰苴與語兵事大興師攻翟

說苑曰田單與師十萬將兵攻翟往見魯仲連仲連

曰子之攻翟必不能下矣田將軍曰單以五里之城

不能下也去上車不與言決亞夫居細柳帝後六

年冬匈奴三萬人入上郡三萬人入雲中以中大夫

徐勉為車騎將軍軍飛狐故楚相蘇意為將軍軍句

注將軍張武屯北地河內守周亞夫為將軍居細柳

宗正劉禮為將軍居霸上祝茲侯軍棘門以備胡

田單在即墨說苑魯仲連謂田單曰夫將軍在即墨

軍有死之心士卒無生之氣今將軍東有掖邑之封

西有淄上之寶金銀黃帶騁乎淄澠之間是以樂生

而惡死也

○大將軍杜氏 官屬併載

大將軍戰國時官也楚懷王與秦戰秦敗楚虜其大

將軍屈匄是矣漢高祖以韓信為大將軍又賈嬰為

朝大議列侯武帝又置初武帝以衛青數征伐有功

以為大將軍欲尊寵之故置大司馬官號以冠之衛

加大司馬位冠於大後霍光王鳳等皆然成帝綏和

將軍上共為一官

二年賜大司馬印綬罷將軍官後漢光武時吳漢以

大將軍為大司馬後漢大將軍自為一官其大司馬不加於其上和帝時以

竇憲為之舊大將軍位在三公下置官屬依太尉憲

威權振朝廷公卿希旨奏憲位次太傅下三公上長

史司馬秩中二千石從事中郎二人六百石自下各

有增憲初為此官威振天下尚書以下欲拜之伏稱萬歲尚書令韓稜曰禮無人臣稱萬歲之制乃

止後梁冀為之官屬倍於三公府自安帝政理衰闕始以嫡舅耿瑤

為大將軍常在京都順帝即位又以皇后父兄弟相

繼為大將軍如三公梁冀別傳云元嘉二年又加冀禮儀大將軍朝到端門謁者將

引增掾屬舍人令史官騎鼓吹各十人風俗通曰桓帝初京師謠曰游平賣印自有評不避豪彊及大

姓案竇武子自游平為大將軍印綬所加咸得其人漢末猶在三公上魏黃初

中又有上大將軍以曹真為之吳亦以陸遜為上大將軍以諸葛為大

將軍明帝青龍三年晉宣帝自大將軍為太尉然則大

將軍在三司下矣其後又在三司上自漢東京大將

軍不常置為之者皆擅朝權至晉景帝為大將軍亦

受非常之任後以叔父孚為太尉奏改大將軍在太

尉後位次三司下後復舊在三司上至太康元年瑯

琊王伷遷大將軍復制在三司下及仙薨復如舊冠

綬佩服與大司馬同宋唯彭城王義康為之章綬冠

佩亦與晉同齊以為贈梁有之陳以為贈後魏北齊

受官

為二大與大司馬同至後周建德四年增置上大將軍隋竝以為武散官不理事上大將軍從二品大將軍正三品唐貞觀二年九月敕六軍先已各置統軍一人今十六衛宜各置上將軍一人秩從二品其左右衛及左右金吾衛上將軍俸料隨軍人馬等竝同六軍統軍其諸衛上將軍次於統軍支給自今已後內外文武闕官於文武班中材望相當者參敘仍待以後各依故事於本衛量置衛兵仍舉故事置武班朝參其廊下食亦宜加給稍令優重漢不見官屬後漢大將軍驃騎將軍車騎將軍衛將軍有長史一人

司馬一人

竇憲為大將軍置長史司馬員吏官屬位次太傅屬官

從事中郎二

人掾屬二十九人令史及御屬三十一人又賜官騎

四十人及鼓吹

應劭曰鼓吹二十人非常員

其領軍皆有部曲大

將軍營五部部校尉一人軍司馬一人部下有曲曲

有軍候一人曲下有佗佗長一人其不置校尉部但

有軍司馬一人其別營領屬為別部司馬其兵多少

各隨時宜門有門候魏以司馬景王為大將軍置掾

十人別無屬官其驃騎車騎府有長史司馬管驃騎

衛將軍伏波撫軍都護鎮軍中領四征四鎮龍驤典

軍上軍輔國等大將軍開府者皆為位從公品秩俸

賜亦與諸公同加兵者增置司馬一人從事中郎二人主簿記室督各一人官屬並與公同宋大將軍車騎驃騎衛將軍諸府皆有長史一人參軍一人又各置司馬一人齊有大將軍為贈官無僚屬諸驃騎車騎衛鎮軍中軍撫軍四征四鎮等將軍凡加大字位從公長史司馬諸官屬亦同公梁因之諸將軍優者亦然陳為贈官無僚屬後魏大將軍僚屬如三公北齊亦然後周大將軍有長史司馬中郎掾屬諸曹參軍典籤等員隋以後無

大將軍二

北堂書鈔

將軍漢官金章紫綬晉百官表注云大將軍漢官也金章紫綬晉以為卿

號續漢書百官志云大將軍始自秦晉以為卿號趙始受大名漢官儀云將軍

王以李牧為將軍破秦始受大名王翦灌嬰並為之如三公續漢書百官志云

商為大將軍如三公府置長次丞相蔡質漢儀曰漢

騎位次丞相車騎衛將軍左右前後皆位在三公上

金紫位次上卿典京師兵衛四夷屯警位在三公上

辨釋名曰大將軍位在三公之上昭帝時霍光為大將軍猶在丞相下晉公卿秩云陳騫為大將軍位次

在三公下王仲為大奏在三公下晉公卿禮漢時貴

將軍復在三公上秩詳通典戚為之辨釋名云大將軍漢時安帝嫡舅為之詳通

鎮撫四夷漢武柏梁詩大將軍威震州郡漢為大將

不肯應調漢斬曾威鎮州郡將其兵詣上漢祖具禮

拜韓信漢書韓信傳云王欲召信拜為大將軍蕭何

拜之擇日齋戒設壇表紹恥班下魏武魏武為大將

場具禮乃可王許之軍內拜衛青漢書衛青字仲卿

乃因以大將軍讓紹天子使使臥內拜曹爽魏志曹

奴右賢王引兵至塞疾乃引爽入臥內拜大將軍

昭為武衛將軍明帝寢疾錄尚書事受遺詔輔少主

假節鉞都督中外諸軍事錄尚書事受遺詔輔少主

九卿皆拜漢書衛青至塞天子以下皆拜惟及照獨揖位一

軍皆驚漢書韓信傳王設壇拜將諸將皆喜人人不

離公門漢書吳漢為大將軍為人質厚少文無造次

相薦舉乃得召其後勤謹不離公門上親信之先恭

進故將皆怨曰吳將晝夜不離左右殊不可為先

以奉上曹植輔臣論曰訥言左右

曹真為喉舌曹植輔臣論曰訥言左右

晉潘尼送大將軍掾盧宴詩曰贈物雖陋薄識意

在忘言瓊瑤尚交好桃李貴往還蕭艾苟見納貽我

以芳蘭

○驃騎將軍杜氏

漢武帝元狩二年始用霍去病為驃騎將軍定令令

驃騎將軍秩祿與大將軍等光武中興以景丹為驃

騎大將軍位在三公下明帝初即位以弟東平王蒼

有賢才以為驃騎將軍以王故位在公上蒼為驃騎

輔政開東

驃騎將軍

受官

卷五十三

十一

閣延英雄及蒼歸國有驃騎時吏斗食周相以蒼敬賢下士不忍去之遂為王家大夫數十年事祖及孫帝聞褒美之數年復罷其官屬附見○魏晉齊並有之○

梁雜號中亦有○陳後主以蕭摩訶為侍中驃騎大將軍加左光祿大夫特開黃閣施行馬廳事寢堂置鳴尾如三公制○後魏初加大則在三司上太和中制加大則在都督中外諸軍下○後周亦有之○隋開皇中置驃騎將軍府每府置驃騎車騎將軍各二人十七年頒銅獸符於驃騎車騎府煬帝改驃騎為鷹揚郎將改車騎為鷹揚副郎將○唐復改為車騎驃騎其制如開皇而益復微矣故武德元年詔以軍

頭為驃騎將軍軍副為車騎將軍又詔太子諸率府各置驃騎將軍五員車騎將軍十員後皆省之顯慶元年乃復置驃騎大將軍為武散官

驃騎將軍二藝文類聚

韋昭辨釋名曰驃騎車騎衛將軍秩皆比三公辨云此三將軍秩本二千石百官表注曰驃騎將軍漢官也長史司馬各一人金章紫綬五時朝服武冠佩山玄玉漢書曰武帝以霍去病為嫖姚校尉征匈奴累有功寵冠羣臣始置驃騎將軍東觀漢記曰其將軍不常置比公者又有驃騎將軍建武二十年

復置驃騎將軍位次公有長史一人 又曰明帝詔曰東平王蒼寬博有謀可以託六尺之孤臨大節而不可奪其以蒼為驃騎將軍 又曰永平二十五年左中郎將劉隆為驃騎將軍即日行大將軍事 魏志曰王昶距母丘儉進位驃騎將軍 世說曰何驃騎第五以高情避世而驃騎勸令仕對曰然第五之稱何必驃騎按本傳何準兄充為驃騎將軍準兄弟中第五也

驃騎將軍三

北堂書鈔

位次丞相

漢官儀云漢置驃騎將軍位次丞相

位在公上

漢雜事云董重為驃騎將軍

軍位在公上續漢書百官志云舊制驃騎大將軍與大司馬相兼

議定制度

續漢書東平憲

王蒼為驃騎將軍是時四方無虞蒼以天下化平宜修禮樂乃與公卿共議定南北郊冠冕車服制度及祖廟登歌八佾舞數蒼以親輔政盡心王匡贊時俗室每有議事上未嘗不見從名稱曰重 匡贊時俗曹植輔臣論云在朝廷則匡贊時俗百僚侍候一臨事則成昭果毅折衝厭難者司馬驃騎也案司馬驃騎晉宣 獲獯狁之士 漢書云霍去病為驃騎將軍與萬伐匈奴出北平二千餘里功多於青旣還上曰驃騎將軍去病率師躬將所獲獯狁之士約輕齎絕大幕封狼居胥山禪於姑衍登臨瀚海執信獲醜上為治第令視之對曰匈奴未滅何以家為元狩六年薨上悼之發屬國玄甲軍陳自修水戰之具謝承後漢長安至茂陵為冢象祈連山修水戰之具書張意為具浮海就攻一戰大破所向無敵 虛已禮士 漢書東蒼傳云蒼為驃騎將軍置長史掾史四十 高選佐史人位在三公上辟當世名士虛已禮士 高選佐史王隱晉書云梁王彤為驃騎將軍 趙儼又手上輦魏置左右長史司馬高選佐史也

受官

卷五十三

驃騎將軍

云故事四征有官厨財籍遷轉之際無不因緣趙儼
自西征為驃騎又手上車發到霸上忘持其常所服
藥雍州聞之乃追送雜藥材數廂儼笑曰人言紀瞻
語殊不易我偶問所服藥耳何用是為遂不取紀瞻
止家為府晉中興書丹陽紀錄云紀瞻字士達為驃
騎將軍服物制度一按舊典遣使就拜止

府家為

諫晉張華魏劉驃騎誄曰昔在殷周惟伊惟呂穆穆
公侯紹茲勲緒如何上天殲我鼎輔金剛玉潤水潔
冰清郁郁文彩煥若朝榮功遂身退致仕懸輿志邈
留侯心邁二疎風凜凜以翼衡雲霏霏以承蓋旒聯
翩以飄颻旌纒紛以奄薄

表梁簡文帝讓驃騎揚州刺史表曰常願親侯一作侯服

就列希同特進之班角巾還第不競龍驤之賞而天
澤無涯名器總集竊以驃騎之官既為上將神州之
重實號中土故以彈壓六戎冠冕九牧豈止司隸絳
節金吾緹騎況復任總皇畿位重連率何則驃騎之
號歷選為重元狩之中始自去病永平之建特授劉
蒼齊憲為公主所申吳漢因羣臣之舉

○車騎將軍杜氏
通典

漢文帝元年始用薄昭為車騎將軍灌嬰周亞夫金
日磾並為之

後漢章帝即位西羌反以舅城門校尉馬防行車騎
將軍征之銀印青綬在卿上絕席還復罷和帝即位

及官 卷五十三 十三 車騎將軍

以舅竇憲為車騎將軍征匈奴始賜金印紫綬次司

空竇憲為車騎將軍辟崔駰為掾憲府貴重掾屬三十人皆故刺史二千石惟駰以處士年少權在其間其僚佐故事如太尉後安帝即位西羌寇亂以舅

梁冀為之官屬倍於餘府

鄧騭為車騎將軍征之數年復罷又皇甫嵩等為之其官屬附見大將

後靈帝數以車騎過拜嬖臣及贈亡人應劭曰美號

綬汚於腐屍虧國家之舊傷號武之重昔年有魏車

騎為都督儀與四征同若不為都督雖持節屬四征

者與前後左右雜號將軍同其或散還從文官之例

則位次三司晉宋車騎衛不復為四征所督晉羊祜

將軍開府如後魏制與驃騎同位次升隋車騎屬驃

騎府唐省之說在前篇

車騎將軍二北堂書鈔

金印紫綬漢官儀云漢興置車騎將軍將銀印青綬詳通

馬防位同九卿華蓋漢書云馬防行車騎將軍也鄧鴻在

九卿上東觀漢記云永平六年登鴻行拜金日磾於

臥內牀下漢書金日磾為車騎將軍拜引張溫於崇

德殿下張璠漢記云張溫以司空拜加車騎將軍征

不拜破單于登山紀功後漢書云竇憲字伯度拜車

山大破之憲遂登燕然山去塞三千餘殄羌賊獻捷

振旅謝承後漢書云皇甫嵩字義真拜車騎將軍討

平涼羌胡臨虜廷掃殄羌胡靡有孑遺率整二

州獻捷 振旅 討武陵平定荆州 又云馮緄字鴻卿為車騎將軍南征武陵蠻賊軍至

長沙賊聞悉詣營乞降進擊斬首四千餘級受 破黃 降十餘萬人荆州平定賜錢一億固辭不受

巾威震天下 華嶠漢書云皇甫嵩拜車騎將軍領冀州牧嵩溫郵士卒甚得衆情每軍行頓

止須營幔修立然後就舍帳軍士皆食爾乃嘗飯嵩既破黃巾威震天下案黃巾既平嵩奏請冀州一年

田租以贍饑民帝從之百姓歌曰天下大亂今市為墟母不保子今妻失夫賴得皇甫今復安居 孝

孫征羌帝親幸府 華嶠漢書云馬防字孝孫行車騎將軍事與長水校尉耿恭同征盧

水羌還帝親 義真討胡百官祖送 謝承後漢書皇甫

將士梟騎萬隊戎車三千公 劉琰不預國政 蜀志劉

卿百僚祖送于平樂觀大會 王堪不能禦難 晉諸

石遷車騎將軍然不預國政而已 王堪不能禦難 晉諸

領兵千餘隨丞相亮諷議而已 王堪不能禦難 晉諸

云王堪字世胄行車騎將軍征討諸軍事為石勒所

襲堪嘆曰我國家大將不能禦難何面目復還朝廷

遂至被害 孝懷悼之

○衛將軍一 杜氏 通典

漢文帝始用宋昌為衛將軍位亞三司其官屬附見

大將軍後凡車騎驃騎衛三將軍皆金印紫綬武冠

絳朝服佩水蒼玉晉以陸燁為衛將軍兼儀同三司

加千兵百騎東晉以後尤為要重後魏初加大則次

儀同三司孝文太和中制加大則位在太子太師上

歷代多有唐無之

衛將軍二 北堂 書鈔 (中軍將軍) (撫軍將軍) 附

宋昌領北軍 漢書文帝紀云既即位乃夜拜宣王總中尉宋昌為衛將軍領南北軍

西事

魏志云文帝以司馬宣王為撫軍大將軍征吳

詔曰吾東撫軍當總東西

事女西撫軍當總東事虞潭屢統軍旅晉中典書會稽虞錄云潭

字思與七為衛將軍

貌如不武內堅灌嬰遣擊匈奴

明有膽決雖屢統軍旅而彭有傾敗

灌嬰遣擊匈奴

漢書曰文帝三年遣灌嬰擊匈奴

中軍總宿衛晉起居注太始

元年置中軍將軍總宿衛

羊祜為之也衛軍掌兵衛續漢書百官志云

○左右衛將軍

杜氏通典親衛併載左右衛官屬

漢京師有南北軍掌理禁衛

南軍若今諸衛北軍若

北軍初有衛將軍

詳在本篇魏末晉文王又置中衛將軍

武帝接受分中衛為左右衛將軍

趙序為右並置

佐吏皆掌宿衛營兵銀章青綬武冠絳朝服佩水蒼

玉宋齊謂之二衛各領營兵每暮一人宿直後增二

衛儀從為九十人陳因之後魏永光初又增置左右

衛將軍各二人北齊二人分掌左右廂所主朱華閣

以外各武衛將軍二人貳之隋初左右衛大將軍各

一人將軍各二人又各統親衛煬帝改左右衛為左

右翊衛

又加置親衛并領勳武三衛煬帝改其所領

軍士名為驍騎唐復為左右衛大將軍各一人掌宮掖禁

御督攝

將軍各二人貳大將○長史各一人晉武帝

置左右衛各有長史司馬東晉省長史歷宋齊梁陳

後魏北齊並同至隋左右衛各置長史一人唐因之
○錄事參軍各一人東晉元帝初為鎮東大將軍置
錄事參軍自後無聞梁皇弟皇子府有錄事參軍各
一人後魏二大公府及第一第二第三品將軍府及
始蕃王二蕃王三蕃王府各有錄事參軍官北齊因
之隋左右衛府各有錄事參軍一人唐因之○倉曹
參軍各二人東晉元帝為鎮東大將軍有倉曹參軍
宋武帝相府亦置後魏與錄事參軍同置北齊因之
隋左右衛府各有倉曹參軍一人唐因之置二人○
兵曹參軍各二人歷代皆與倉曹同置○騎曹參軍

各一人魏司馬景王為人將軍有騎兵宋武帝為相
有騎兵參軍隋左右衛府有騎兵參軍唐初因之其
後改為騎曹○胄曹參軍各一人東晉元帝為鎮東
大將軍有鎧曹參軍宋武帝為相亦有之齊有左右
鎧曹各一人隋左右衛府有鎧曹行參軍一人唐因
之長安初改為胄曹神龍初復為鎧曹開元初復為
胄曹凡自十六衛及東宮十率府錄事及兵倉騎胄
等曹參軍通謂之衛佐並為美職漢魏以來諸將軍
有長史以下官屬今諸衛所置蓋亦因其舊號考其
職位則全校微矣其下諸衛官屬並同○左右親衛

中郎將府中郎將之名秦漢以來有之非今任也別

中郎將五今中郎將因隋每衛各置開府一員以統

之唐武德七年改開府為中郎將親衛為一府勳衛

翊衛各為一府中郎將各一人掌領校尉以下宿衛

總判府事唐武德七年改親衛驃騎將軍為之其勳

翊二衛亦然左右郎將一人隋備身府置左右郎將

唐因其名武德七年改親衛車騎將軍為之其勳翊

二衛亦然掌二中郎將之職錄事參軍一人掌受府

事兵曹參軍一人掌判府事校尉五人

左右衛將軍二北堂書鈔

文度共輔幼主晉書云王坦之字文度領左衛將軍

世瑜親侍至尊晉中興書云劉超字世瑜為右衛將軍

尊王濟領兵未欲轉之山濤啓事云右衛將軍王濟

禁兵不欲世雄廉正於是超拜秋毫無犯帝曰世雄

廉正有古人風虞胤為明帝所昵晉書云虞胤轉右

超拜右衛將軍宗俱為明帝所昵並典禁兵及帝不豫宗以陰

謀發覺事連胤帝隱忍不問徙胤為宗正卿劉超

為蘇峻不平晉中興書云劉超為左衛將軍時蘇峻

而悲哀慷慨峻逼遷天子超攀轂悲哀賊給馬不肯騎

聞之甚不平吳隱之居清顯晉吳隱之遷左衛將

班親來護兒甚親重隋來護兒煬帝即位遷右

詩梁范雲贈沈左衛詩曰伊昔露嘉惠出入承明宮

遊息萬年下經過九龍中越鳥憎北樹胡馬畏南風
願言反魚脩津梁肯見通

○左右驍騎將軍杜氏 官屬與左右衛同

漢有驍衛將軍謂之雜號將軍武帝以李廣為之後
省後漢建武九年初改屯衛為驍騎魏置為中軍晉
領營兵兼統宿衛梁以來其任踰重天監六年置左
右驍騎領朱衣直閣並給儀從北齊州刺史倡義之
晉為此職出則羽儀清道入則與二衛通直臨軒則
升殿夾侍改舊驍騎曰雲騎陳有左右驍騎及雲騎
陳韋翹為驍騎將軍素有名稱每
大事恒令夾侍左右時人榮之永平二年詔云左

右驍騎宜通文武文官則用心腹武官則用功臣所
給儀從同太子二衛率後魏北齊並有驍騎將軍之
職後周有左右驍騎率上士至隋開皇十八年置備
身府煬帝即位改左右備身府為左右驍衛府所領
軍士名曰豹騎其備身府又別置焉唐因隋置左右
驍衛府龍朔二年去府字光宅元年改左右驍衛為
左右武威神龍元年復舊大將軍各一人所掌與左
右衛同將軍各二人以副之

驍騎將軍北堂 殿中將軍 征虜將軍 附

驍騎漢官建武始改漢官儀 出鴈門 驍騎將軍出鴈

驍騎將軍漢書云李廣為

門擊匈奴匈奴兵多破廣軍生得廣單于素聞廣賢
 今曰得李廣必生致之胡騎得廣廣時傷置兩馬間
 絡而盛之臥行十餘里廣陽死覘其傍有一兒騎善
 馬暫騰而上胡兒馬因抱兒鞭馬南馳數十里得其
 餘軍匈奴騎數百追之廣行出北塞魏略云任城威
 取兒射殺追騎以故得脫北塞為虜寇所要彰獨與
 勇而鬚黃行騎將軍出北塞黃鬚兒竟大奇也
 麾下數百騎突虜王聞之曰我黃鬚兒竟大奇也
馬成備北邊 後漢馬成字君遷拜揚武將軍屯常山
 繕治障塞自西河至渭橋河上至安邑太原至井陘
 中帝以成勤勞徵還京師邊人劉桓攻中山東觀漢記
 多桓為書求請者復遣成還屯劉桓攻中山東觀漢記
 劉桓攻中山選名家以參顧問晉起居注云殿中將
 將軍攻中山選名家以參顧問始用才學以開視聽
 名軍攻中山選名家以參顧問始用才學以開視聽
 中將軍舊用才學之士以開視聽與郗公為殿
 視聽而頃悉用面墻之人也何公為人勇力漢桓帝

時出遊河上忽有一青牛從河中出直走盪桓帝太
 尉何公時為殿中將軍為人勇力走往逆之手攬其
 右足牛見公反走祭遵憂國奉公弟孫建武二年為
 還河按何公進祭遵憂國奉公弟孫建武二年為
 征虜將軍南擊弘農賊夸中遵口洞出流血眾見遵
 傷稍引退遵呼叱止之士戰皆百倍遂大破之為
 人廉潔奉公及卒光武歎曰安世號金紫宋書云征
 得憂國奉公如祭遵虜者乎世號金紫宋書云征
 號金紫求領戎行續晉陽秋云謝混字叔源表太祖
 將軍求領戎行續晉陽秋云謝混字叔源表太祖
與計事 魏志董卓表太祖為驃騎將軍王濬謀伐吳書
 中江毅轉都官尚書領驃騎將軍王濬謀伐吳書
 晏啓武帝曰數今事任殆同閣輩王濬謀伐吳書
 羊祐傳時吳有童謠歌曰阿童復阿童衙刀浮渡江
 不畏岸上獸但畏水中龍祐聞之曰此必水軍有功
 但當思應其名者耳會益州刺史王濬徵為大司農
 祐知其可任濬又小字阿童因表留濬益州諸軍
 軍事加龍驤將符堅應神夢西入關堅時年十二未有
 軍以伐吳也符堅應神夢西入關堅時年十二未有

軍號健夢有天神遣使者朱衣武冠拜
堅為龍驤將軍後加此官以應神夢

○輔國將軍杜氏通典

後漢獻帝置輔國將軍以伏完為之○晉王濬平吳
後拜輔國大將軍有司奏輔國依比未為達官不置
司馬不給官騎詔依征鎮給五百大車增兵五百人
為輔國營給親騎百人官騎十人置司馬○宋明帝
泰始四年改為輔師將軍後廢帝昱元徽二年復故
○梁後魏後周隋並有之○唐輔國大將軍為武散
官

輔國將軍二北堂書鈔

無忌乞解任

晉起居注輔國將軍何無忌表云各臣

謂非才謝琰拒氏賊

晉中興書陳郡謝安以琰有軍國才用出為

輔國將軍以精兵八千

王導戲送鼓蓋晉書云導為

人拒氏破賊有勳焉

羊祜開府儀同王隱晉

戲謹送鼓蓋之物請從導始

庶令雅俗區別羣望無憾

○武衛將軍一杜氏通典

官屬與左右衛同

後漢末曹公為丞相有武衛營及魏文帝乃置武衛

將軍以至禁旅晉宋齊梁陳隋又有建武奮武廣武

等將軍至隋採諸武之名置左右武衛大將軍一人

將軍各二人以總府事煬帝改所領軍士名熊騎唐

設官

卷五十三

武衛

光宅元年改為左右鷹揚衛神龍元年復為武衛其置與隋同所掌如左右衛

武衛將軍北堂書鈔

許褚宿衛甚親魏志云許褚字仲啓從太祖討馬超中郎將武衛之號自此始也軍中以褚力如虎而癡故號曰虎癡後文帝遷武衛將軍都督中軍宿衛禁兵甚親曹攄憂亡流涕傅玄子云曹攄為武衛大縱近焉

左右威衛將軍杜氏通典

官屬與左右衛同

隋初有領軍府煬帝改為左右屯衛唐因之貞觀十二年左右屯衛始置飛騎出遊幸即衣五色袍乘六

閑馬賜猛獸衣韉而從馬龍朔二年改左右屯衛為

左右威衛而別置左右屯營亦有大將軍等官尋改左右

屯營為羽林光宅元年改威衛為豹韜衛神龍元年復舊

所掌如左右衛龍朔二年左右威衛舊官之員外各隸左右羽林軍統本司事

領軍將軍杜氏通典 護軍併載

初魏武為漢丞相相府自置領軍非漢官也建安十

二年改為中領軍以史渙為之與護軍韓浩皆領禁

兵文帝受漢禪始置領軍將軍主五校中壘武衛三

營魏文帝踐祚始置領軍將軍以曹休為之晉武帝初省使中軍將軍羊

衛神龍元年復舊各置大將軍一人掌宮掖禁備督
攝隊伍與左右諸衛同將軍各二人以副之長史齊
有之北齊有長史司馬隋置錄
事以下諸曹唐因之同左右衛

領軍將軍二北堂書鈔

總六軍魏略叔述考詩序云余每遷中領軍總六軍
則階監五營續漢書百官志云北軍中候一人秩六
禍矣置故漢北軍也掌禁兵魏志武帝紀云太祖以史渙忠
中候之官也皆掌禁兵統宿衛王隱晉書云羊祜字叔子遷中領
封列侯事監兼內外祜以大紀瞻忠亮又云紀瞻字士達朝
事既定辭不復入兼文武可領軍將軍時人素服其嚴毅雖恒疾病六
軍敬憚之尋以風病自表請去官遣黃弘就謁軍事

隱之清儉晉書云吳隱之字處默遷中領軍清儉不
疾家人紡績以供朝夕從容養疾晉書云起居注武帝泰始四年詔
閑無上直之勞可得從容臥護六軍晉書中興書曰紀
養疾更以伯為領軍將軍瞻以病辭領軍
乞以常侍侍衛左右帝曰今日之事豈得賓客盈坐

傅玄子云安鄉亭侯曹羲為領軍上殿定謀
將軍慕周公之下士賓客盈坐
瞻拜領軍會錢鳳作逆修車馬戒不虞
詔上殿參定謀策事修車馬戒不虞
軍士校修爾車馬以戒不虞

虞應劭注云漢掌兵官

護軍將軍北堂書鈔

護軍秦官漢書百官公卿表云護軍將武士管籥皇

謚集云護軍武掌禁兵晉起居注云泰始七年詔曰

士軍之管籥

掌禁典武選魏略曰司馬景王為盡護諸將史記陳

拜為都尉典護軍灌嬰等咸讒之漢王疑召問平平

曰聞漢王之能用人故歸大王臣裸身來不受金無

以為資誠臣計畫有可采者願大王用之使無可用

者金具在請封輸官得請骸骨漢王乃謝厚賜拜為

護軍中尉班固傳云大將軍與參謀議問以時事

謀議後漢書班固傳云大將軍與參謀議問以時事

魏志云夏侯玄遷中護軍太傅司馬宣王問以時事

玄議以為夫官才用人國之柄也故銓衡專於臺閣

上之分也孝行存乎閭巷陳平參乘史記陳平為都

優劣任之鄉人下之敘也陳平參乘尉使參乘典護

軍絳侯等周顛失儀晉書云周顛字伯仁代戴若思

咸讒之周顛失儀晉書云周顛字伯仁代戴若思

顛及王導等二十人顛拔用俊傑世語曰夏侯玄字

荒醉失儀為有司所奏拔用俊傑世語曰夏侯玄字

為中護軍拔用武官任役公平晉中興書王羲之為

參戰牙門無非俊傑任役公平晉中興書王羲之為

患在於任安國擊匈奴漢書百官公卿表云韓安

國擊武都將軍都尉擊武都召吏收朱祐後漢書云

軍侍燕從容曰長安政亂公有日角之相此天命也

世祖曰召刺姦收護軍裕乃不敢復言案注云王莽

置左右刺姦聞謠問蔣濟魏略云蔣濟為護軍時謠

使督姦猾聞謠問蔣濟魏略云蔣濟為護軍時謠

充

應

高

祖

宣

區

時

謠

云

王

莽

天

命

也

召

吏

收

朱

祐

後

漢

書

云

平

降

漢

平

平

平

平

平

平

平

平

平

平

平

平

平

平

平

平

平

平

平

平

平

平

平

平

平

平

平

平

平

平

平

平

平

平

平

平

平

平

平

平

平

平

平

平

平

平

平

平

平

平

平

平

平

平

平

平

平

平

平

平

平

平

平

平

平

平

平

平

平

平

平

平

平

平

平

平

平

平

平

平

平

平

平

平

平

平

平

平

平

平

平

平

平

平

平

平

平

平

平

平

平

平

平

平

平

平

平

平

平

平

平

平

平

平

平

平

平

平

平

平

平

平

平

平

平

平

平

平

平

平

平

平

平

平

平

平

平

平

平

平

平

平

平

平

平

平

平

平

平

平

平

平

平

平

平

平

平

平

平

平

平

平

平

平

平

平

平

平

平

平

平

平

平

平

平

平

平

平

平

平

平

平

平

平

平

平

平

平

平

平

平

平

平

平

平

平

平

平

平

平

平

平

平

平

平

平

平

平

平

平

平

平

平

平

平

平

平

平

平

平

平

平

平

平

平

平

平

私

親

子

通

上

功

吏

無

選

用

舉

不

越

功

護

軍

將

軍

將

軍

將

軍

將

赫

斯

之

威

臣

等

當

得

負

無

戰

如

其

不

然

王

室

必

詹

滅

王

敦

王

隱

晉

書

云

國

擊

武

都

將

軍

都

尉

擊

世

祖

曰

召

刺

姦

疏明帝曰微君吾弗聞善

魏志云蔣濟字子通遷護軍將軍上疏諫明帝詔曰

微護軍吾弗聞善言

元嗣留鎮太祖曰安可以無護軍

魏書云韓

浩字元嗣為中護軍從太祖討張魯會降議者以浩智略足以綏邊欲留諸軍鎮漢中太祖曰吾安可以無護軍乃與俱還

其見親任如此

王導以趙泳為護軍

蜀志云法正為護軍將軍

以病卒先主為之流涕者累日

伯仁應思遠今誠之才豈可以趙泳居之

詩晉傅咸答樂弘詩并序曰安樂令樂弘太傅鉅平

侯羊公辟未就而公薨後應司州之命舉秀才博文

通濟之士余失和於府當換為護軍司馬賦詩見贈

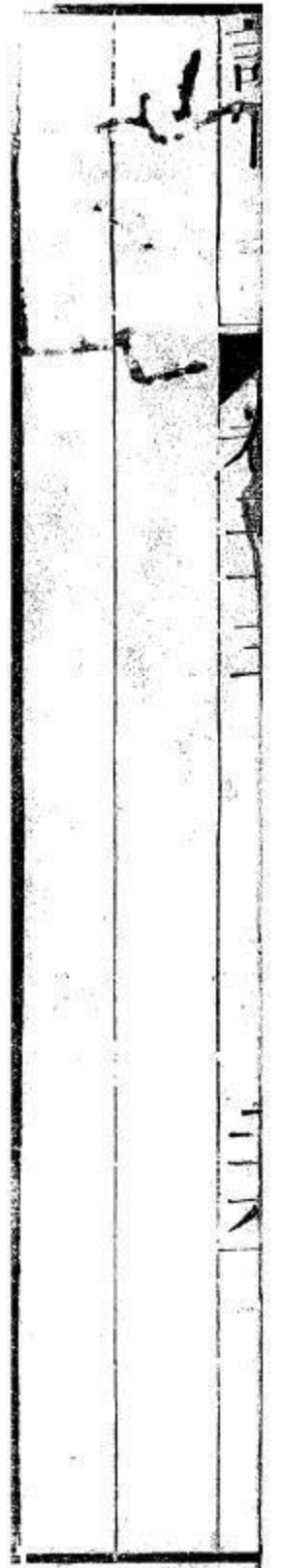
答之云爾鉅平作宰是貴是欽弓旌仍招嘉命胥尋

鸞鳳養儀戢翼幽林未附雅調以和韶音鉅平遐逝

厲志彌深肅肅京司清風裁邁乃延羣彥龍集鳳會

亦既斯降萬里有賴聲發響應好結傾蓋





唐類函卷五十四

明東吳俞安期彙纂
明武進鄭振先校訂

設官部二十三

前後左右將軍
四鎮將軍
四安將軍
四征將軍
四平將軍附
鎮軍將軍
以下
雜號將軍
左右監門
左右千牛
諸校尉
執金吾
武庫令
羽林監
龍武軍附
羽林中郎將
羽林郎附
謁者僕射

○前後左右將軍杜氏一通典

前後左右將軍皆周末官秦因之位上卿金印紫綬

漢不常置或有前後或有左右皆掌兵及四夷有長

史秩千石

李廣為前將軍趙充國為後將軍辛慶忌王商為左將軍馮奉世為右將軍

光

武建武七年省魏以來復置晉武初又置前軍左軍右軍太始八年又置後軍是謂四軍齊亦號左右前後四軍陳並有之北齊左右將軍領千牛備身唐無

前後左右將軍二

北堂書鈔

為國虎臣

漢書云辛慶忌字子其為左將軍慶忌居處恭儉食飲被服尤節約然性好與馬號

為鮮明唯是為奢奢為國虎臣遭世承平匈奴西域親附敬其威信

為國爪牙

漢官儀云武帝

西征西夷有前後左右將軍為國爪牙所以揚示威靈折衝萬里如虎如龍朝夕禦侮

金印紫

綬詳通位諸卿上

漢官解詁云前後左右將軍宣元以後雖不出征猶有其官位在諸

卿定冊立宣帝

漢書云趙充國守公卿為後將軍持節與大將軍霍光定冊尊立宣帝

節攻河東

後漢書云鄧禹字仲華為前將軍持節中分麾下精兵二萬人遣西入關禹自箕關

將入河東河東都尉守關不開解綬賜仲都東觀漢

禹攻十日破之獲輜重千餘乘忠字仲都為右將軍封武侯辭

使兵隨滿寵

魏志云

伯寧拜前將軍領豫州刺史代曹仁及督揚州諸軍事汝南兵民戀慕大小相率奔隨道路不可禁止

常惠勤勞有功

漢書云常惠代蘇武為典屬國明習外國事勤勞數有功為右將軍也

師丹廉直守位

又云師丹以廉直守位為左將軍

文則持軍甚嚴整

魏志云于禁字文則遷左將軍假節鉞禁持軍甚嚴整得賊財物無所私入

公明持軍遠

斥候

又云徐晃字公明為右將軍性儉約畏慎持軍遠斥候先為不可勝然後戰追奔爭利士不暇

食常歎曰古人患不遭明君今幸遇之當以功自効何用私譽為終不廣交援馳至金城圖

上方畧

漢書云趙充國為後將軍年七十餘時西羌反上老克國使御史大夫丙吉問誰可將者

充國對曰亡踰於老臣者也上遣問焉曰將軍度羌虜何如當用幾人充國曰百聞不如一見兵難喻度

臣願馳至金城圖上方畧然羌戎小夷逆天背畔滅亡不久願陛下以屬老臣勿以為憂

將不願宿衛 晉書曰河東郭默為右將軍樂為邊將我能禦胡而不見用但右軍主禁兵若疆場有虞被使出征方始配給將率無素恩信不著以此臨敵少有不敗矣時當為官擇才若

李將軍後期責之幕府 漢書云李廣為前將軍與右將軍趙食其合軍出定襄夫道後期大將軍長史急責廣之幕府上簿廣曰諸校尉亡罪乃我自失道吾今自上簿至幕府謂其麾下曰廣結髮與匈奴大小七十餘戰今幸從大將軍出接單于兵而大將軍徙廣部行

趙食其失道贖 回遠又迷失道豈非天哉引刀自剄

為庶人 漢書趙食其傳武帝以食其為右將軍從大將軍出定襄失道當斬贖為庶人

○四征將軍一

杜氏通典

四征將軍皆漢魏以來置加大者始曰方面征東將

軍 漢獻帝初平三年以馬騰為之或云以張遼為之 **征西將軍** 漢光武建武中以為馮異為

大將 征南將軍 漢光武建武二年置以馮異為之亦以岑彭為大將軍 **征北將**

軍 魏明帝太和中置劉各一人 **魏黃初中位次三公**

後魏加大則次衛將軍唐無

四征將軍二

北堂書鈔

治軍整齊 華嶠後漢書云岑彭說降朱鮪遷征南將軍治軍整齊秋毫無犯 **與士簡**

易 又云耿康字伯初為征西將 **耿康為征西匈奴懷**

信 又云耿康為征西將軍出西域康 **羊祜為征南江**

浦馳義 王隱晉書云羊祜字叔子為征南大將軍開

膏腴之地奪吳人之資於是江浦馳義也 **破赤眉於嶺底** 華嶠後漢書馮異傳云異為征

西大將軍時三輔大亂異討之與赤眉賊會大破於
崎底追擊之又大破行巡上書言狀不敢自伐諸將
或欲分其功詔云

征西功若丘山也習水軍於三州收散卒奮翼電池後漢馮

節都督荆豫諸軍事乃表孫代鄧禹討三輔車駕送之賜七尺劍詔進征西大

將軍攻赤眉大為所敗步走歸營收其散卒與赤眉
期約大戰大破之壘書勞異曰始雖垂翅回將銳卒

谿終能奮翼電池可謂失之東隅收之桑榆將銳卒
虎步江南魏志曹休字文烈為征東將軍假黃鉞督

洞浦破之拜揚州牧表曰張遼持戟先登文帝謂之
將銳卒虎步江南云云

邵虎又云張遼字文遠為征東將軍征孫權遼披甲
持戟先登陷陣殺數十人斬二將文帝謂之邵

虎曹仁披甲破賊三軍皆曰天人又云曹仁字子孝
為征南將軍留屯

江陵拒吳將周瑜瑜將數萬眾來攻募得三百人逆
與挑戰遂為所圍仁意氣奮怒遂披甲上馬將其麾

下壯士數十騎出城直前衝入乃得解長史陳矯等
初見仁出皆懼及見仁還乃歎曰將軍真天人也三

軍服其勇太年老徵還又云滿寵字伯寧為征東將
祖益壯之

不治產業老疾求還又云趙儼字伯然都尉遷征
家無餘財西將軍督雍涼以老疾求還

○四鎮將軍杜氏通典西安將軍四平將軍附

鎮東將軍後漢末魏鎮南將軍後漢末劉表為之魏

凱並武帝為之鎮西將軍後漢劉表為之魏鎮北將軍魏明帝

為之鍾會鄧艾並為之置劉靖許各一人宋時四鎮與中軍為雜號後魏大

次尚書令唐無○四安將軍安東將軍後漢陶謙曹

安南將軍光武元年以岑彭為之安西將軍後漢末

亦為之鍾會石監安北將軍晉以郗各一人後魏亦有唐無

亦為之段熲魏

○四平將軍平東將軍

晉當陽侯杜元凱王濬等為之

平南將軍

盧

欽羊祐胡奮等為之

平西將軍

晉以嵇紹為之

平北將軍 漢獻以張燕晉以阮坦亦為之

各一人並漢魏間置後魏亦有唐無

四鎮將軍二

北堂書鈔

開邊據險

魏志云劉靖遷鎮北將軍假節都督河北諸軍事靖以為經常之大法莫善于守防使民夷有別遂開拓邊守屯據險要又修廣房

鑿山

渠陵大塌水溉灌薊南北三更種稻邊民利之

通道

又云鄧艾字士戴為鎮西將軍艾以陰平道行無人之地七百餘里鑿山通道造作橋閣山高

谷深至為艱險艾以輿自裹推轉而下將士皆攀木緣崖魚貫而進先登至成都

深入虜庭

又云鄧艾為鎮西將軍至成都劉禪請降詔曰艾耀威奮武深入虜庭斬將奪旗梟其鯨鯢使僭號之主

稽首拓平西夏

又云鍾會字士季為鎮西將軍詔曰會所向摧弊前無疆敵緘制衆城周

羅逆逸蜀之豪帥面縛歸命謀無遺策舉無廢功凡所誅動以萬計全勝獨克有征無戰拓平西夏方隅

清隴西王秉心誠亮

晉起居注武帝詔曰關中內屏

巴漢直任懿親以靜西土隴

魯鎮西恪勤在公

云錄

西將軍魯芝恪勤在公不營私門

曹休為鎮南車駕

臨送

魏志云曹休為鎮南將軍車駕臨送乃下輿執手而別

鄧艾為鎮西劉禪

奉璽

又鄧艾至成都劉禪遣使奉皇帝璽綬為箋請艾請降

黃權道隔降魏

云黃權字公衡為鎮北將軍督江北軍以防魏師先主自在江南及吳將軍陸議乘流斷圍南軍敗績先

主引退而道隔絕權不得還故率將所領降于魏有司執法白收權妻子先主曰孤負黃權權不負孤也

待之初許允散放官物

魏氏春秋云許允字士宗為鎮北將軍都督河北諸軍事未發

廷尉徒樂浪道死

及官

卷五十四

五

四鎮將軍

○鎮軍將軍以下杜氏通典

鎮軍大將軍魏置文帝以陳羣為之晉則楊駿胡奮並領鎮軍將軍齊後周隋亦有之唐因之○冠軍將軍魏置以文欽為之蓋因史記楚義帝以宋義為卿子冠軍漢武帝以霍去病功冠三軍封冠軍侯之義也晉亦有之金章紫綬給五時朝服武冠佩水蒼玉歷代並有隋文帝置翊軍等四十三號將軍品凡十者為執事官無職務者為散官武官上柱國以下唐為散實官將軍為散號官至煬帝時定令罷之唐因之○雲麾將軍梁置雜號陳及唐並有之○忠武將軍梁置雜號陳有之唐因之○壯武將軍梁置雜

號陳有之唐因之○宣威將軍唐置○明威將軍梁

置雜號後魏亦有之唐因之○定遠將軍梁置雜號

唐因之○寧遠將軍晉置唐因之○游騎將軍魏置

陳有之唐因之○游擊將軍漢置武帝以蘇建韓說

為之後漢鄧晨亦為之魏晉以來並有之魏下蘭有

擊將軍加散騎常侍晉游擊將軍諸葛冲精果有文武才唐因之又置懷化將軍歸德將軍授蕃官

○雜號將軍杜氏通典歷代雜號將軍凡有數百

上漢以呂祿騎漢武帝以公孫敖及樓船漢元封三

為橫海漢元鼎六年以韓說材官漢李息為之貳師

漢李廣利為之征貳師輕車漢武帝以公伏波漢武

城取善馬故以為號孫賀為之雜號將軍

南越始置此號以賂博德為之後漢馬援亦中軍漢

為之伏波者船涉江海欲使波浪之伏息

帝以公孫強弩漢武帝以田度遼漢武帝初以范明友為度

北奮威千秋為之度遼遼將軍後漢明帝永平八

年又置屯五原銀印青綬李嵩字伯景為度遼將

軍誠心懷撫信賞公明乃去烽燧斥候邊方晏然及

卒匈奴舉國傷惜單于每入朝賀每見墳輒積射有

哭泣祭祀又李膺為度遼將軍聲振遠域積射有

之晉武帝太始四年省太康十五年建威漢元帝以

立射營弩營置積射強弩將軍主之建威漢元帝以

晏並為之光武九武王莽拜將軍九人皆以征虜後

以耿弇為之武牙後漢光武以橫野武以王

建武中始以祭遵為武牙蓋延為之橫野武以王

之後張飛亦為之捕虜後漢永平中鷹揚武以曹洪為之討

常為橫野捕虜後漢永平中鷹揚武以曹洪為之討

大將軍後漢末以破虜孫堅為之討虜孫權為之安漢

逆孫策為之破虜孫堅為之討虜孫權為之安漢

師將軍之班在軍武威魏武帝以撫軍魏武帝置以司

凌江後漢置以寧朔魏武帝為之橫江吳魯肅為之又曰

屯橫據龍驤晉武帝置以殿中宋初黑稍後魏于粟

陸口稍以自衛劉裕遙見題書與之曰牙門將冠服與將

黑稍公麾下明帝因授黑稍將軍牙門將軍同魏文

帝黃初中置明帝以胡烈為之又王隱晉書云陸

雜號將軍二北堂伏波奮威貳師
偏將軍橫野建威鎮遠

馬援朝見次九卿後漢書云馬援字文淵為伏波將

見位次九卿呂布假節比三司魏志云呂布字奉先為奮

九卿呂布假節比三司威將軍假節比三司與司

雜號將軍

徒王允共發騎擊匈奴漢書云李廣太初元年為貳秉政事

國少年萬引兵擊高峻續漢書云王常字顏卿將絕人擊匈奴

席引兵伯昭所向陷敵後漢書云耿弇字伯昭為建擊高峻

父據上谷又兄弟無在京師者自疑不敢獨進上書求諸洛陽詔報曰將軍出身舉宗為國所向陷敵功

效尤著何嫌何疑而欲求微且與王常共屯涿郡勉思方畧况聞弇求微亦不自安遣舒弟國入侍帝善

之公明長驅入敵魏志徐晃字公明為橫野將軍太祖

令曰將軍致戰全勝多斬首虜吾用兵三十餘年徐及所聞古之善用兵者未有長驅徑入敵圍者也

晃駐陣不動又徐晃討關羽旅還摩陂太祖迎晃

諸營士卒咸離陣而觀晃營整齊將士駐陣張遼

潰圍以出又云張遼為雜號將軍守合肥為孫權所圍遼左右麾圍直前急擊圍開遼將麾下

數十人得出餘眾號呼曰將軍王霸可以獨任後漢

棄我乎遼復還突圍拔出餘眾魏延委以重任

霸傳云帝以霸曉兵愛魏延委以重任蜀志云先王

士可獨任拜為偏將軍魏延委以重任

漢中鎮遠將軍領漢中太守一軍盡驚先王大會羣臣問延曰今委卿以重任卿居之欲云何延對曰若

曹操舉天下而來請為大王稱善眾咸壯其言元讓

不拘科制魏志云夏侯惇字元讓為伏波將軍領

德無意人物將軍雖在戎掖猶無意人物也

○左右監門杜氏通典

隋初有左右監門府將軍各一人掌宮殿門禁及守

衛事各置郎將二人校尉直長各三十人有長史司

倉兵二曹參軍鎧曹行參軍各一人漢煬帝改將

有城門校尉掌京師城門屯兵非今任也左右監門

軍為郎將各一人正四品置官屬並同備身府唐左
右監門府置大將軍中郎將等官龍朔二年改府為
衛大將軍各一人所掌與隋同將軍各二人以副之
中郎將各四人分掌諸門以時巡檢領官屬並隋
置唐因之

○左右千牛杜氏
通典

千牛刀名後魏有千牛備身掌執御刀因以名職謝
綽

宋拾遺有千牛刀即人君防身刀也齊尚書楊玉夫
取千牛刀殺蒼梧王是也其義蓋取莊子云庖丁為
文惠君解牛十九年所割者數千牛而
刀刃若新發於剛因以為備身刀名也北齊千牛備

身屬左右將軍隋有左右領左右府大將軍一人將
軍二人掌侍衛左右供御兵仗領千牛備身十二人

掌執千牛刀備身左右十二人掌供御刀箭備身十

六人掌宿衛侍從左右置長史司馬錄事及倉
兵二曹參軍事鎧曹行參軍煬帝

改左右領左右府為左右備身府置備身郎將等官

唐貞觀中復為左右領左右府顯慶五年始置左右

千牛府龍朔二年改左右千牛府為左右奉宸衛後

改為左右千牛衛神龍二年各置大將軍二人初以
安國

相王為千牛衛大將軍
是時王以嘗登帝位所掌與隋同總判衛事將軍

各一人以副之中郎將各一人通判衛事領官屬即
隋左右領

左右府長史
以下唐改之左右千牛備身各十二人龍朔中改為
左右奉宸衛

通初復舊垂拱三年又改
為奉裕神龍元年復舊掌執御刀宿衛侍從皆以
高蔭

子弟年少姿容美麗者補之花鈿繡備身左右十二服衣綠執象為貴冑起家之良選
人執御刀弓箭備身各一百人掌宿衛

○諸校尉杜氏通典

漢武帝初置中壘屯騎步兵越騎長水胡騎射聲虎

賁等校尉為八校各有司馬○後漢以屯騎越騎步

兵長水射聲為五校皆掌宿衛兵按大駕鹵簿五校尉在前各有鼓吹

部各有司馬蔡質漢儀曰五營司馬見校尉執板不拜並屬北軍中候時

五校官顯職閑而府寺寬敞輿服光麗伎巧必給故

多以皇族肺腑居之至靈帝又置西園八校尉其名

軍中軍下軍典軍助軍佐軍及左右校尉自魏晉以下五校之名與後漢

同唯後魏五校各置二十八○中壘校尉漢掌北軍

外又掌西域後漢省中壘屯騎校尉漢掌騎士後漢

但置北門中候掌監五營武十五步兵校尉漢掌

求為之至隋越騎校尉漢掌越騎越人為內府以為騎

屬鷹揚府長水校尉漢掌長水宣曲胡騎宣曲觀名

年復舊昭曰長水蓋關中胡騎胡騎之屯於宣曲者宋志引韋

名長水蓋關中胡騎不常置胡騎又主烏桓騎也胡騎校尉

漢掌池陽胡騎後漢并長水也射聲校尉漢掌待詔射

之官也陽者後漢并長水也射聲校尉漢掌待詔射

冥冥中聞聲射則中之因以名也虎賁校尉漢掌輕

并射城門校尉漢掌京師城門屯兵凡八屯後漢掌

漢掌北軍

漢掌騎士後漢

漢掌

漢掌越騎越人為內府以為騎

漢掌長水宣曲胡騎宣曲觀名

漢掌待詔射

漢掌輕

漢掌京師城門屯兵凡八屯後漢掌

漢掌

漢武帝

屬漢始於幽州部置之擁節監領至後漢亦謂之領

烏桓校尉後漢主烏桓胡兵領鮮卑李膺為此官

戊巳校尉皆漢元帝初元元年置甲乙丙丁庚辛壬癸

無常居故取戊巳為名一說戊巳寄治耳此所置校尉亦

四方漢所置校尉亦處域之中撫諸國也護羗校

尉後漢在涼州部持節職如護烏桓儒林校尉蜀先

尉主西羌元康中改為涼州刺史桓

周羣南蠻校尉晉武帝於襄陽置之元康中荆州刺

為之南蠻校尉史領江左初省尋又置於江陵齊書

曰宋齊之際刺史多不領南蠻別以重人居之南夷

唯齊豫章郡王嶷為南蠻校尉荆湘二州刺史南夷

校尉江左改曰鎮蠻校尉及西戎校尉晉武帝於長

中改為雍州刺史安帝寧蠻校尉陽以授曾宗之護

義熙中又置治漢中寧蠻校尉

三巴校尉宋置齊建元二武騎尉屯騎尉

騎尉游騎尉飛騎尉旅騎尉雲騎尉

羽

騎尉 建節尉 奮武尉 宣惠尉 綏德尉 懷

仁尉 守義尉 奉誠尉 立信尉 都十六尉並

隋置以為武散官昭武振威致果翊衛宣節禦侮

仁勇倍戎八校尉各有副尉并唐採前代諸校尉以

下舊名置自鎮軍將軍以下為武散官

諸校尉二北堂案本作五校尉城門校尉護

五校尉二千石漢書百官公卿表云五校尉皆二千

城門校尉建武七年省長水騎為屯騎省越騎置司馬并

騎青巾十年又置長水騎為屯騎省越騎置司馬并

長水又省中壘校尉以虎賁王禁兵東觀漢記馬光

并射聲及步兵為五校尉續漢百官志云五校尉各一

校尉

卷五十四

十一

諸校尉

宿衛兩宮

東觀漢記馬光監越騎校尉時五校尉令在北軍營中光以為五校尉所以宿衛兩

官不宜在一處表請二校尉附各領千兵

北宮詔許越騎射聲治寺北官各領千兵

尉為宿衛軍各領千兵

晉初諸王起家多為之官顯職閑為屯騎校尉時五

校尉官顯禁兵武備東觀漢記上應天工下厭羣望

職閑云云禁兵武備馬光見上上應天工下厭羣望

東觀漢記梁冀拜步兵校尉上書列校之掌屯兵步

職上應天工下厭羣望實非愚臣所宜掌屯兵步

校尉詳通典又續漢書掌騎士屯騎校尉掌騎上又

云步兵校尉掌宿衛兵

續漢書云屯騎校尉掌宿衛兵晉中興書司馬無忌

讓屯騎校尉之任職典禁兵宿衛事重必宜其人豈

臣微弱所典胡騎書長水校尉詳通典又續漢

堪充也

射聲校尉詳通典又續漢大猷虔恭法憲王隱晉書

書云射聲校尉掌宿衛兵

大猷少以英奇見稱始除步兵校尉時年士恭躬處

十八初授戎任職虔恭法憲綴禦有方

儉約尉晉中興書云任丞字上恭太興初為屯騎校尉仲

華鷹揚虎視汝南先賢傳曰應順字仲馬光帥厲吏

士東觀漢記馬光為校尉劉超號君子營晉中興劉

世踰為射聲校尉時軍校無兵以義興人嗣宗求步

多義隨超因領之以宿衛號曰君子營

兵厨魏氏春秋云阮籍字嗣宗聞步兵校尉缺厨多

事吏士稱仁營舍有停棺不葬者百餘所壞廚自履

行問其意故吏對曰此等多是建武以來絕無後者

不得埋掩褒乃愴然為買空地悉葬其無主者設祭

咸稱其仁吏士敬畏謝承後漢書鄧通字子淵遷

天下不同常例王隱晉書武帝詔曰射聲校尉故舊

及官

卷五十四

上

諸校尉

勿令高選綱佐晉中興書東海王冲為長水校尉年

入直高選綱佐十一高選綱佐以劉耽為司馬顧和

為主 **給千人** 王隱晉書云王允為屯騎領千營又王

簿云冕起家為長水校尉 **伯宗陳上方畧** 續漢書耿恭

水校尉其秋金城隴西羌反恭上疏陳方 **武孺數言**

畧詔召入問狀乃遣恭將五校士三千人 **便宜** 東觀漢記云賈宗字武孺為長水校尉宗性方

厚殊 **戴陵諫弋獵** 魏志云戴陵為長水校尉諫文帝

等 **留贊好直言** 吳書留贊字正明為屯騎校尉時事

以此 **任峻見事理** 魏志任峻字伯遠遷長水校尉峻

祖多 **陸嘉有德行** 王隱晉書陸嘉字文仲仕吳稍至

善之 **任宏校兵書** 漢書藝文志成帝時遣賈宗兼經

才思 **術兼經術每宴會與當世文儒司徒丁鴻論難經傳**

正五經異說 續漢書樊鯨為長水校尉與公卿雜定

五經同異 後漢丁鴻與諸儒桓郁賈逵等論定五經同

異于白虎觀鴻最明諸儒稱之帝數 **破石縱暴無道**

嗟美焉時人歎曰殿中無雙丁孝公 **謝承後漢書云曹節弟破石為越騎校尉越騎營五**

百妻有美色破石從求之五百不敢違妻執意不肯

行遂自殺其縱暴無道多此類案韋昭辨釋名曰五

百字本為伍伍當也伯道也使之導引當道陌中以

驅除也今俗呼 **公路以氣高人** 魏志袁術字公路為

竹杖人為五百 **掌京師城門** 漢書百官公卿表

車馬以氣高人諺曰 **掌輕車外士** 又云虎賁校尉掌輕

兵有司馬 **掌北軍壘門** 又云十二城門候中壘校尉

官志云省中壘校 **掌諸軍兵田** 魏畧云司農校尉黃初置

下材木

又云材官校尉黃初置秩比二千石主天下材木屬少府也

主西羌

漢百官志

主烏桓

又云烏桓校尉一人

羌胡

感悅

東觀鄧訓為護羌校尉時羌胡俗耻病死每病不與兵刃使醫藥療之愈者非一小大莫不感悅訓病卒吏人羌胡愛惜且夕臨者日數千人或以刀自割又刺殺犬馬牛羊日鄧使君已死我曹亦且

歡喜

東觀漢記云耿恭字伯宗始置西城都護戊巳校尉恭至都移檄烏孫示漢威德昆彌以下皆歡喜遣使獻名馬

鮮甲

魏畧曰田豫字國護為願遣子入侍也

鮮甲上金

魏畧曰田豫字國護為願遣子入侍也

歡喜

東觀漢記云耿恭字伯宗始置西城都護戊巳校尉恭至都移檄烏孫示漢威德昆彌以下皆歡喜遣使獻名馬

願遣

子入侍也

歡喜

東觀漢記云耿恭字伯宗始置西城都護戊巳校尉恭至都移檄烏孫示漢威德昆彌以下皆歡喜遣使獻名馬

願遣

子入侍也

○執金吾

杜氏通典

秦有中尉掌徼循京師

如淳曰所謂游徼循禁備盜賊也顏師古曰徼謂遮繞音

工鈞反

漢武帝大初元年更名執金吾緹騎二百人

無秩比

持戟五百二十人與服導從光生滿路羣僚

之中斯最壯矣舊掌京師盜賊考案疑事到都審成

王温舒減宣等皆截理橫噬武而冠者也一切理辨

亦旋誅黜後漢掌官外戒司非常水火之事月三繞

行宫外及主兵器自中興但專徼循不與他政魏武

秉政復為中尉晉初罷直至後周置武環率武侯率

下大夫各二人隋置左右武侯府大將軍一人將軍

三人掌車駕出入先驅後殿晝巡夜察執捕奸非烽
 候道路水草所宜巡狩師田則掌其營禁煬帝大業
 三年改為左右武侯衛所領軍士名飲飛漢百官表
弋令武帝太初元年更名飲飛掌弋射屬少府光武省之隋氏採舊名唐初又為左右
 武侯府龍朔二年改為左右金吾衛置大將軍一人
 所掌與隋同將軍二人副其事領官屬並隋置唐因之

執金吾二北堂書鈔

典執金革

漢官解詁曰執金吾執者禦也典執金革以禦非常也

徵循京師漢書

百官公卿表云執金吾秦名中尉掌徵循京師有兩丞候司馬千人徵道官外韋昭辨釋名云
 執金吾掌徵循官外司執奸邪至武帝職王先導
更名金吾為外卿不見九卿之列也

顏師古注曰金吾鳥名辟除不祥天子出職擒姦討

主先導以禦非常故執此鳥之象因以名官

狷胡廣曰衛尉巡行官中則金吾微執禁典兵

日執金吾領宿衛華嶠漢書曰執金盛車騎東觀漢記云

光武初適新野聞后美心悅之後至長安見執金吾

車騎甚盛因歎曰仕宦當作執金吾娶妻當得陰麗

華從六百騎走六千人漢官儀執金吾車駕出從

法不避貴漢書曰郅都遷為中尉丞相條侯至貴倨

獨先嚴酷至行法不避貴戚列侯語不及國東觀漢

宗室見之側目而視號曰蒼鷹語不及國其慎重如此

識為守執金吾對賓客馬防性矜嚴又云馬防字孝

嚴公正數言政崔琰有威重尉琰聲姿高暢眉目疏

事多見採用陰識正諫續漢書陰識拜

朗鬚長四尺甚有威重朝陰識正諫執金吾位特進

入則極言正諫
朱浮切諫
又云朱浮為執金吾六年有日蝕之異浮上疏切諫

執金吾三帖
白帖

警巡
西京賦曰警夜巡晝
嚴衛
禁兵
環衛
中尉
爪牙之軍
予

之爪
輦轂之衛
統勾陳之衛
權蘭綺之兵
環

列之尹
三月之俸
楊淮奏梁冀叔父執金吾制以三月之俸贖罪

○**武庫令**
北堂書鈔

金吾屬官有武庫令
漢書百官公卿表
銅印墨綬朝服武冠

晉百官志云武庫令銅印墨綬朝服武冠官品第七月俸二十斛
主兵器
續漢書百官志云武庫令一人六百石

注曰主兵器丞一人
職閑無事
漢書杜欽傳云為武庫令職閑無事欽所

也
車駕出先驅
漢舊儀云靜官令式道候秦官也車駕出在前先驅靜清所徵以示重慎

車駕出持麾
後漢書百官志云武庫令右屬執金吾本注曰本有式道左右中候三人六百石車駕出掌在前清道還持麾至宮門官門乃開

○**羽林監**
杜氏通典
龍武軍附

漢武太初元年初置建章營騎後更名羽林騎言其為國羽翼如林之盛
顏師古曰如羽之疾如林之多
宣帝令中郎將

騎都尉監羽林謂之羽林中郎將領郎百人謂之羽

林郎選隴西漢陽安定北地西河上郡凡六郡良家

子便弓馬者以為之一名巖郎言其禦侮巖除之下

又置羽林左右監
後漢志曰羽林左監一人主羽林右監一人主羽林

皆六石
取從軍死事之子孫養之羽林官教以五兵號

曰羽林孤兒五兵謂弓矢及矛戈光武中興以所征伐士勞苦

者為之其後復簡五營高手別為左右監羽林父死

子繼與武賁同所居之署謂之寺延熙六年減武賁羽林任寺不任事

者半俸二漢並屬光祿勳後漢竇固鄧彪並為羽林魏羽林左右監

與漢同夏侯玄為右桓範為左晉罷羽林中郎將又省一監置

一監而已哀帝省宋武帝末嘉初復置江右領營兵

江左無復營兵羽林監及虎賁中郎將並銅印墨綬

武冠絳朝服其在陞列則鷩尾冠鷩鳥每鬪死不止絳紗縠

單衣江左不復著鷩冠齊因之後魏有羽林監北齊

置監十五人後周有左右羽林率屬大司馬隋煬帝

改左右領軍為左右屯衛所領兵為羽林唐貞觀十

二年於玄武門置左右屯營以諸衛將軍領之其兵

名曰飛騎又於飛騎中簡才力驍捷善射者號為百

騎扈從遊幸則衣五色袍乘六閑馬賜猛獸衣羈龍

朔二年改左右屯營為左右羽林軍武后臨朝永昌

元年改百騎為千騎天授中改軍為衛中宗景龍元

年改千騎為萬騎大將軍一人大定元年左右羽林衛各增置將軍一人

所掌與左右衛同將軍各三人以副之領官屬龍武

軍唐初有禁兵號為百騎屬羽林永昌元年改羽林

百騎為千騎景龍元年改千騎為萬騎仍分為左右

營開元二十六年析羽林軍為左右龍武軍以左右萬騎營隸焉官屬並唐置至德中分置左右神武軍各置官屬如羽林之制

羽林監二北堂書鈔

次期門漢書百官公卿表云羽林掌送從次期門秩比二千石主車騎漢書儀志云孝武

太初初置羽林象天冠加鷩毛續漢書百官志云光武左右監皆冠鷩毛謂如雙鷩

武於文官位比大夫又云光武置左右監秩皆六百石位比大夫曹褒差

序禮樂漢名臣奏曹褒上疏曰王者莫不制禮桓範作樂詔褒即差序禮樂擢褒羽林左騎桓範

典集皇覽魏畧云桓範為羽林左監以有文學與皇象等典集皇覽

○羽林中郎將北堂書鈔

主羽林續漢書百官志云羽林中郎將比二掌宿衛千石主羽林郎無昌掌宿衛侍從

見還宿殿陞續漢書百官志云羽林郎從遊獵還宿殿陞巖下至中故號巖郎或說為巖郎取其巖屬

素整也 禦侮巖除詳通典羽林監材官自給鞍馬

三輔良家之騎射絕於等倫漢書甘延壽少以良家子自給鞍馬

拔距絕於等倫嘗超踰羽林亭樓由是遷為郎

○謁者射僕北堂書鈔

古重武事應劭漢官儀云謁者僕射秦官也古重武事是故設主射以督之堯之尊

官漢官儀明帝詔曰謁者乃堯置七十人漢書百官

武帝太初元年置謁者秩四百石漢官儀云謁者三僕射七十人秩六百石

報章奏事及持七首劔漢官儀明帝詔曰昔燕太子喪吊祭享

間其後謁者持七首劔刺腋冠高山冠胡廣漢官儀高祖偃武行文故易之以板

謁者僕射謁者僕射

其君冠賜近臣今謁者出則奉引續漢書百官志云僕射所冠高山冠是也出則奉引謁者僕射為天子引也朝則儼贊晉百官表注云謁者十人掌朝覲掌朝覲

威儀又云謁者僕射一人秦官掌朝覲威儀領臺內禁令又云詔謁者問免卿校以大聲音者漢舊儀云謁者缺選郎中

賓贊者美鬚眉大聲威容者為之晉百官表注曰舊漢皆用者以補之因言便宜漢書云張釋之字季中時中郎將表益知其賢請徙釋之補謁者釋

僕射從行上登虎圈問上林尉禽獸簿十餘問尉左右視盡不能對虎圈嗇夫從旁代尉口對響應亡窮文帝詔釋之拜嗇夫為上林令釋之前曰夫絳侯周勃東陽侯張相如稱為長者此兩人言事曾不能出口豈效此嗇夫喋喋利口捷給哉且秦以任刀筆之吏天下土崩今陛下以嗇夫口辨而超遷之臣恐天下隨風靡爭口辨亡其實文帝曰善乃止召釋之驂

乘徐訪以邊事續漢書云耿秉字伯初拜謁者僕射行多簡耿秉上方畧又云秉請省關李帝心耿秉上方畧問前後所上便宜方畧季明有

高才張顯片言云謁者僕射季明清達有高才視河內漢書汲黯為謁者時河內失火燒千餘家上使失火黯往視之還報曰家人失火屋比延燒不足憂臣過河內貧人傷水旱萬餘家或父子相食臣謹以

便宜持節發河內倉粟以賑貧民請歸節伏矯制罪上賢而求天下遺書又云成帝河平三年謁者陳農釋之曰言令陳農為使江充使匈奴又云江充拜謁者使

而使之求遺書也因變制終軍行郡國又云終軍奴詔問其狀充對曰因變制終軍行郡國字子雲為

宜以敵為師事不可豫圖此使者乃謁者使行郡國建節東出關關吏識之曰此使者乃

前棄孺生也軍行郡國所見便宜以聞還奏事上甚說

王父偃所言九事又王父偃傳云元光元年西入關上書闕下朝奏暮召入見所

言九事其八事為律令一事諫伐匈奴尊立衛皇后及發燕王定國陰事偃有功焉大臣皆畏其口賂遺

累千 **宋叔平奏罷九卿** 謝承後漢書宋度字叔平除

門開度頓首讓胡掾賜畢奏罷大鴻臚京師稱曰宋叔平一史奏罷九卿 **因流水為排** 魏

韓暨為謁者舊時詔作馬排每熟石用馬百匹更

作人排又費功力暨乃因長流水為水排年計其利

益三倍於前在職 **上直持赤幘** 益部耆舊傳曰何汝

七年器用充實 **次倩魁岸武帝異之** 漢書江充字

令持赤幘百僚不 **次倩魁岸武帝異之** 漢書江充字

解至曠日果食也 **次倩魁岸武帝異之** 漢書江充字

岸容貌甚壯帝望見而異之謂左右曰燕趙固多 **孟**

奇士既至前問以當世政事上說之遂拜為謁者 **孟**

孫瓌偉和帝偉之 華嶠漢書何熙字孟孫身長八尺

拜謁者為威容贊拜殿 **孟**

中音動左右帝偉之 **孟**

唐類函卷五十四

國家圖書館, NATIONAL CENTRAL LIBRARY, TAIWAN

唐類函卷五十五

明東吳俞安期彙纂

明晉陵鄭振先校訂

設官部二十四

五官中郎將 三署郎官

典農中郎將

附

虎賁中郎將

四中郎將

郎中

奏車都尉

元從僕射

附

奉朝請

駙馬都尉

都護

都護

騎都尉

附

諸都尉

果毅

別將等

附

監軍

折衝府

果毅

別將等

附

○五官中郎將

杜氏 通典

左右中郎將同載

五官左右中郎將皆秦官漢因之竝領三署郎從後

漢之制郡國舉孝廉以補之三署郎年五十以上屬

五官

後漢黃琬字子琰為五官中郎將時陳蕃為光祿勳深相敬待每與議事舊制光祿舉三署郎

設官

卷五十五

五官中郎

國家圖書館, NATIONAL CENTRAL LIBRARY, TAIWAN, R.O.C.

以功高久次才德尤異者為茂才四行時權富子弟多以人事得舉而貧約守志者見遺京師諺曰欲得不能光祿茂才於是蕃琬同心顯用其次分屬左右志士故蕃琬皆為權富郎所中傷也

署左右郎將各領左右署郎二署皆有中郎侍郎郎中竝屬光祿勳魏無三署郎猶置左右中郎將晉武帝省左右中郎將官宋孝武大明中復置銀章青綬武冠絳朝服佩水蒼玉齊左右中郎將屬西省梁代竝分司丹禁今中郎將四十四員郎將六十四員各附諸軍諸衛篇唐亦置諸衛中郎將永徽三年八月避太子名改中郎將為旅賁郎將又改為翊軍郎將尋復舊名

五官中郎將二 北堂書鈔

皆王宿衛 漢官儀云五官左右中郎將秦官也秩出比二千石凡郎官皆主更直執戟宿衛

充車騎 環濟書云五官中郎將主左署郎將主右署郎將皆無員

置官屬副丞相 魏志建安十六年天子命魏公

備禮徵拜 謝漢書樊英傳云順帝備

勞以手書 東觀漢記馬嚴字

明習故事 續漢書張純字伯仁遷

五官中郎 五官中郎將純在朝歷

引納敕嚴有所聞見輒言帝令諸上便宜封表遣子

上自勞以使詣省門

五官中郎

世明習故事建武舊章多關每有疑議輒以訪專掌
純自郊廟婚冠喪紀禮儀多所正定帝甚重之
難問東觀漢記魏應字君伯拜五官中郎將諸儒江

革恩寵莫與為比又云江革拜五官中郎將每朝會

馬時有疾不會輒敕太官送醪膳恩寵莫與為比於

是京師貴戚衛尉馬廖侍中竇憲慕其行各奉書致

禮革無所報受帝聞而益善之臧宮質樸故常見用後漢書臧宮字

將武谿賊至江陵降之凡將兵二征武陵蠻東觀漢

十餘年以謹信質樸故常見任用

以城門校尉轉左擊潁川賊續漢書皇甫嵩為左中

中郎將征武陵蠻擊潁川賊郎將持節與右中郎將

宋雋共發五校三河騎士及募精勇四萬餘單于聞

人嵩雋各統一軍共討潁川黃巾賊有大功

承宮求見漢書承宮字少子遷左中郎將名捕匈奴

宮對曰夷狄眩名非誠實者也臣狀醜不可以孫權

視遠宜選威容者帝乃以大鴻臚魏應代之

嘉宗預抗直蜀志宗預為右中郎將使吳孫權問預

帝之守何也預對曰臣以為東益巴丘之戍西增白

帝之守皆事勢宜然俱不足相問也權大笑嘉其抗

直甚愛辛慶忌以光祿大夫遷漢書辛慶忌以光祿

待之段會宗以金城太守轉又云段會宗以金城太守轉

輯烏孫會宗還奏事公卿議會宗權得便宜以輕兵

深入烏孫即誅番丘宣明國威宜加重賞天子賜會

○三署郎官杜氏 通典

漢中郎將分掌三署郎有議郎中郎皆比六侍郎比

百郎中比三凡四等皆秦官無員多至千人靈帝時

吏二千皆掌門戶出充車騎其散郎謂故卿校尉牧

餘人

曰先王建國順天制官太微積星名為郎位入奉宿

衛出牧百姓云云案自近代皆謂郎官上應列宿出

宰百里為尚書郎故事凡夫天文有武賁郎位等星

皆在太微帝座之後為翊衛之象則應劭揚秉所言

三署郎是也而世人謂之尚書郎則誤矣徵其失也

蓋自梁陶藻職官要錄以漢三署郎則誤矣徵其失也

事通為尚書郎循名失實疑誤後代故舊有郎中將

右騎光武中興悉省漢表益上式張騫並為郎中後漢明

帝性褊察嘗以事怒郎藥崧崧走入牀下上將杖撞

崧崧曰天子穆穆諸侯皇皇未聞人君自起撞郎上

乃舍之又班固二代位不過郎又陳蕃諫靈帝

曰昔明帝公主為子求郎賜錢十萬今陛下除拜郎

吏無有休已以一晉議郎遷為太守山公啓事曰議

郎比一把菜耳廣漢太亦有郎中等官其後雖有中郎將等官而無

三署郎矣守選

○虎賁中郎將杜氏通典

周官有虎賁氏掌領虎士八百人軍旅會同君宿於

外則守王閑閑樞桓行馬也漢武帝建元三年初置

期門比郎中蓋以微行出遊選材力之士執兵從送

期之諸門故名期門無員多至千人平帝元始元年

更名虎賁郎置中郎將領之故有虎賁中郎將王虎

賁宿衛官插兩鷓尾後漢崔鈞為武賁中郎將服武弁戴鷓尾紗縠單衣

虎文錦袴餘郎亦然凡有虎賁中郎將虎賁侍郎虎

賁郎中節從虎賁皆父死子繼若死王事亦如之前

賢亦多為者後漢馬援孔融並為虎賁中郎將遷尚

書魏桓階字伯儲為虎賁中郎將遷

設官卷五十五

虎賁中郎

五

尚書 唐無

虎賁中郎將二 北堂書鈔

王宿衛屬官 續漢書百官志云虎賁中郎將比二千石王虎賁宿衛屬官有左右僕射左右

陞長各一人僕射王虎賁郎習射陞長王直虎賁朝會殿中皆無員掌宿衛侍從自節從虎賁久者轉

遷才能差掌軍旅會同趨以卒伍軍旅會同亦如之高至中郎

舍則守王閤王在國則守王宮國有大奉書四方又故則守王門適四方使則從士大夫

若道路不通有微事如虎奔走 漢官儀云虎賁中郎將古官也書稱武王

虎賁入百會受于牧野言其猛恣如虎之冠鷩尾 儀云虎賁中郎將戴鷩冠鷩鷩鳥之中果勁者每有

攫撮應爪摧碎鬪不死不止尾上黨所貢也漢官典職云虎賁郎

戴毛鷩也 服虎文 續漢書百官志云虎賁服虎文王

師是成戎事是禦 出異王路入司階闈 並見崔駰

將孔融三日而遷 續漢書曰孔融拜中軍候在職三

融每因對答輒有匡正之言以忤卓青轉為議郎時黃巾寇數州而北海最為賊衝卓乃諷三府同舉融

為北海相融負其高氣志在張純一日數見 又云張純難而才疎意廣迄無成功

賁中郎將一日至數見持重慎密 馬防不遷 東觀外

時上封事輒削去草清廉自守 潘岳寓直 潘岳秋興賦云余春

馬后以不私于朝廷免兄馬防 歲漢崔駰虎賁中郎箴曰赫矣帝臣爰奮厥武桓桓

征夫矯矯其旅王師是成戎事是禦惟鳥之鷩惟霆

之發出翼王路入司階闈功懲閑邪憂其萌孽

虎賁中郎

○中郎將 北堂 典農中郎將附

口對兵事畫地成圖 漢書張安世子千秋與霍光子

軍范明友擊烏桓還謁大將軍光問千秋戰鬪方略

山川形勢千秋口對兵事畫地成圖無所忘失光復

問禹禹不能記曰皆有文書光由是賢千口陳西域

秋以禹為不才歎曰霍氏世衰張氏興矣

手畫地形 謝承後漢書臧旻有幹才達於從政為漢

問其西域諸國土地風俗人物種類旻悉口陳且手

畫地形 奇其才歎曰設班固作西域傳又何以加

此設方略羣盜悉破 東觀漢記段熲字紀明有文武

人為亂遣兵討之連年不克桓帝詔公卿選將有文

武者司徒尹詒薦熲乃拜為中郎將熲到施設方略

旬月羣盜悉破 宣方略匈奴乞降 謝承後漢書張奐字然明

賊悉破 宣方略匈奴乞降 謝承後漢書張奐字然明

二萬廣宣方略大破鮮卑匈奴惶懼詣奐乞降聲勢

猛烈其秋戰慄不敢犯邊時休屠等反眾大懼奐安

坐韓中與弟子講論 衛綰長者 漢書衛綰以戲車為

自若徐乃設奇破之 衛綰長者 漢書衛綰以戲車為

郎將辭謹無它文帝且崩時屬孝景曰綰長者善遇

之及景帝立歲餘幸上林詔中郎將參乘還而問曰

君知所以得參乘乎綰曰臣代戲車士幸得功次遷

待罪中郎將不知也上重其醇謹案戲車謂能左右

超乘 鄧都敢諫 臣于朝嘗從入上林賈姬在廁野

入廁上欲自持兵救賈姬都伏上前曰陛下縱自輕

奈宗廟太后何太后聞之賜都金百斤上亦賜金百

斤 子幼法令從事郎官化之 又云楊惲字子幼為中

者有罪過輒奏免絕請 威明巡視將士三軍感悅 承

謁貨賂之端令行禁止 威明巡視將士三軍感悅 承

後漢書皇甫規字威明以先零陸梁上疏自陳乃以

規為中郎將討降會軍上郎將大疫規親入菴廬巡

視將士三軍感悅 相如建節使印符 漢書司馬相如為中郎

軍感悅 相如建節使印符 漢書司馬相如為中郎

守以下郊迎縣令負弓矢先驅蜀人以為寵於 蘇武

是卓王孫臨印諸公因門下獻牛酒以交驩 蘇武

持節使匈奴 又云蘇武字子卿以中郎將持節使匈奴副中郎將張勝及常惠以事犯單于

召武受辭武謂惠曰屈節辱命雖生何面目以歸漢引佩刀自刺武氣絕半日復息匈奴知武不可脅乃

幽武穴中絕不與飲食天雨雪齧雪與旃毛并吞之數日不死匈奴以為為神徙武北海無人處使牧羝

至海上廩食不至掘野鼠草實而食之故節毛盡落

納叛羌 續漢書皇甫規以

將討納 **迎單于** 漢官儀云建武二十四年遣中

叛羌 **倉庫** 魏志云

農大事以徐邈為典農中郎將所在積粟倉庫皆盈 **所在著稱** 魏志云

東中郎將 後漢靈帝以 **南中郎將** 後漢獻帝以臨 **西**

中郎將 晉以謝曼 **北中郎將** 後漢以盧植為之建安

中郎將 **中郎將** 後漢以盧植為之建安

並後漢置江左彌重或領刺史或持節為之銀印青

綬服同將軍後魏靈太后時四中郎將兵數寡弱不

足以襟帶京師任城王澄奏宜以東中帶滎陽郡南

中帶魯陽郡西中帶弘農郡北中帶河南郡選二品

三品親賢兼稱者居之配以強兵則深根固本之計

也 靈太后初從之後復止唐至德

四中郎將 北堂

鄢陵代郡 魏志曹彰傳云建安二十一年封鄢陵侯

行驍騎將軍彰北征入涿郡界叛胡數千騎卒至時

兵馬未集用田預計固守虜乃退散彰追之射胡騎

應弦而倒者相屬彰鎧中數箭 **山濤守鄴** 晉書云山

郎將督勦 **將濟請留** 魏將濟傳曰文帝踐阼出為東

城守事 要須良臣以鎮邊境如其 **王澄奏選** 詳通 **曹植沈醉**

無事乃還 鳴玉未為遲也 **太祖罷之** 魏志太祖以曹植為南中郎將行征虜將

受命於是 悔而罷之 **石崇得鴉傳祇奏之** 晉書云石崇為南中

後軍將軍王愷為鴉害之事時制鴉不得過江 為司隸校尉傅祇所糾詔原之燒鴉於都街

○郎中 北堂書鈔

入賀秦王 韓子云秦昭王有病百姓為之禱病愈殺

贖之時也奚自殺牛而祠社怪而問之百姓曰人王

病為之禱今病愈殺牛塞禱閭過公孫衍說見王序

賀曰過堯舜矣王驚曰何謂也對曰堯舜其民未至

為之禱也今王病而民以牛禱病愈殺牛塞禱故臣

竊以為王過堯舜也王因使人問之何里 **上書光武**

志美行勵 謝承後

論衡云郎中王賁上書光武言孝

文皇帝時居明光宮斷獄三人也

張堪字君遊年十六受業長安志美行勵諸儒號曰

聖童世祖微時見堪志操常嘉焉及即位中郎將來

歛薦堪召 **清操自然** 晉錄會稽相朱則上書言楊泉

拜郎中 **謝廉通一經** 東觀漢記云陽嘉二年汝南童

泉郎 **宋均善論難** 字叔庠為郎中時年

經以太學初繕應 **使成前書** 華

召而至皆除郎中 **馮唐老著** 漢書云馮唐以孝著為郎中署長事文

十五好經書每休沐日輒受業博士通 **黃香求養** 謝

中帝召香在殿下問父年幾何何故不入公府 **劉**

儉色養 徐廣晉記云東海劉儉請修色養居喪過禮除郎中

○**冗從僕射** 北堂書鈔

建初置期門僕射 漢書百官公卿表云武帝建初三年置期門郎有僕射宦者為之號

曰冗從 **永壽置冗從僕射** 續漢書百官志云桓帝永壽三年初置冗從僕射

掌射事 環濟要略云冗從其 **從遊獵** 續漢書百官志云冗從僕射秩

六百石武帝置期門 **領黃門** 董巴中官傳黃門非尚郎有僕射掌遊獵

行則騎從伏雕鉞帶赤質虎 **逐疫鬼** 續漢書百官志云先獵一日儼

逐疫鬼冗從僕射將 **索官以自顯** 傅暢晉諸公贊云騰字元邁起家為冗從僕射意欲

索官以自顯由此為南陽太守 **和祥有識見** 晉武帝起

居注云司馬東嬴公世子璞貞固和 **居直門戶行夾**

祥有識見才幹以璞為冗從僕射 **輦轂** 漢百官志期門郎有僕射掌執兵送從宦者為

○**奉朝請** 北堂書鈔 杜氏通典併入

春曰朝 秋曰請 竇太后除嬰門籍不得入朝請漢律諸侯春朝天子曰朝秋曰請

位次三公 續漢書云前漢列侯奉 **宜兼三公** 晉太常朝請宜兼三公奏可在奉

京罷省三公外戚宗室諸侯多奉朝請奉朝請者奉朝會請召而已案周禮大宗伯職云諸侯春見曰朝

時見 **從容閑豫** 晉起居注武寧三年詔曰前相國豫曰會 **從容閑豫** 主簿雖奉朝請並從容閑豫若大縣

闕宜也 **與上臥起** 漢書董賢傳曰賢為大司馬董氏治民也 **與上臥起** 親屬皆侍中諸曹奉朝請寵在丁

傅之右矣賢貴震 **與太子遊處** 晉武帝詔曰隴西王朝廷常與上臥起 **與太子遊處** 世子越駙馬都尉楊

受官 卷五十五 奉朝請

邈並可奉朝請付皆奉朝請漢書霍光傳自昭帝時與太子遊處也

郎將雲弟山奉車都尉侍中領胡越兵光兩女婿為

東都尉給事中黨親獨奉朝請漢官解詁云三輔職連體根據於朝廷

帝丞相時張禹避位特進奉朝請又以關內侯蕭望

之大司馬嘉皆奉朝請光武時司徒魏驃孫資特進

奉朝齊多奉朝請齊奉朝請馬都尉及散騎給事請之餘人數猥積武帝永明

○駙馬都尉杜氏通典

駙馬都尉漢武帝元鼎二年初置秩比二千石掌駙

馬駙馬非正駕車皆為副馬晉以駙馬都尉奉朝請尚公主者

若劉惔桓溫等皆為之宋武帝永初以來以朝請選

雜其尚公主唯拜駙馬都尉梁駙馬皆武冠絳朝服

銀章青綬梁陳駙馬皆尚公主者為之陳武帝長女

適陳留太守錢蕝生于岳及岳並卒武帝受禪唯公

主追封將葬尚書主客牒詳議欲加歲駙馬都尉并

贈岳官表樞議曰昔王姬下降必適諸侯同姓為主

聞於公羊之說車服不繫著於詩人之篇漢氏之初

列侯尚主自斯以後降嬪素族駙馬都尉置由漢武

或以假諸功臣或以加於戚屬是以魏表駙馬為一

號魏晉以來因為常准蓋明王姬之重庶姓之輕若

不加其等級莫可合而醕所以假駙馬之位乃崇

於皇女今公主早薨伉儷已絕既無禮數致疑何須
駙馬之授案當陽侯杜元凱尚晉宣帝第二女高陸
宣公主晉武踐祚而主已亡泰始中追贈公主杜君
無復駙馬之號梁元帝女新安穆公主早薨天監初
王氏無追拜之禮無勞此授今宜追贈亭侯時以樞議
未及成人之禮無勞此授今宜追贈亭侯時以樞議
為衷藏丑善後魏駙馬都尉亦為尚公主官雖位高
反岳音節

卿尹而此職不去北齊與後魏同隋廢唐駙馬都尉
從五品皆尚主者為之開元三年八月敕駙馬都尉
從五品階宜依今式仍借金紫魚袋天寶以前悉儀容美麗者充選

駙馬都尉二初學記

按漢制天子以列侯尚公主諸侯以國人承翁主崔浩

義云尚承皆甲下之名也公主別立第舍太子之女則令列侯就第奉事之故尚公主諸王女則當國人來承事之皆不得謁見舅姑通問而已天子尊令諸公代主婚故曰公主諸王甲則自主之故曰翁主後漢皇女為縣公主諸王女為鄉亭公主晉已後王女為縣主魏晉之後尚公主皆拜駙馬都尉初駙馬都尉漢武置也掌御馬說文云從馬付聲一曰駙近也疾也應劭曰自上安下曰尉都謂總領歷兩漢多宗室及外

戚與諸公子孫任之至魏何晏大將軍何進孫以至

壻拜駙馬都尉其後杜預尚晉宣帝女高陸公主拜

駙馬都尉王濟尚晉文帝女常山公主拜駙馬都尉

後代因魏晉以為恒每尚公主則拜駙馬都尉出漢書及

齊職儀又晉書傅宣尚晉武帝女弘農公主桓溫尚元帝女南康公主劉惔尚晉明帝女廬陵公主皆拜

駙馬都尉事對名才 貴族上見江表曹植平原公

爵以列侯天姻 國婚上見江表荀氏家傳曰

銀艾優渥 天姻 國婚荀羨字令則十五擬國婚之

選羨不欲連姻帝室乃遠避長沙 同輿 連日魏收

監司追尋不獲已遂尚潯陽公主 同輿 連日後魏

尚高祖妹樂安公主拜駙馬都尉高祖寵誕同輿而

載同案而食同席而坐臥謝萬駙馬都尉劉貞 降

鶴 賜駿 劉向列傳曰簫史善吹簫能招白鶴教

弄玉秦穆公女也後魏書曰宿石元明帝時拜中

壘將軍常從獵帝親欲射虎石叩馬諫引帝上高原

上後虎騰躍殺人詔石為忠臣切諫免虎之害賜馬

一匹尚上谷公 **傅粉** 吹簫 叔美姿儀面絕白魏帝

疑其傅粉後至夏月喚來而與熱湯餅大汗出遂

以朱衣自拭色轉皎然帝始信之 **主同家** **三尚異穴** 范曄後漢書曰竇融長子穆尚

竇氏一公兩侯二公主 後魏書曰劉昶尚武邑公

主主薨更尚建興公主又薨更尚平陽長公主及祗

終與三公主 **楊喬閉口** **宋弘不諾** 謝承後漢書曰

儀偉麗數上書言政事桓帝愛其才貌詔妻以公主

喬固讓不聽遂閉口不食七日而死 **制唐中宗賜駙馬封制曰門下特進行右散騎常侍**

駙馬都尉觀國公楊慎 曰分榮戚里藉寵公門恭肅

著於立身恪勤効於從政鳳凰樓上宛符琴瑟之歡

烏雀橋前載叶松蘿之契宜覃茅土式廣山河

表 宋虞通之為江敦讓尚公主表曰伏承詔旨當以

臨海公主降嬪榮出望表恩加典外顧審輜蔽伏用

憂惶臣寒門悴族人凡質陋閭閻有對本隔天姻如

臣素流家貧業寡年近將冠皆已有室荆釵布裙足

得成禮自晉氏已來配尚公主者雖累經華胄亟有

才名至如王敦懾氣桓溫歛威真長佯愚以固辭子

敬奔走以求免王偃無仲都之質而裸雪於北階何

瑀闕龍工之姿而見投於深井謝莊迨自同於朦朧
 殷仲幾不免於強鉏制勒甚於僕隸防閑過於婢妾
 往來出入人理之常當待賓客朋從之義而令掃轍
 息駕無窺門之期廢筵抽席絕接對之理非唯交友
 離異仍乃兄弟疎闊姆孀爭媚相勸以嚴媚媪競前
 相諂以急其間又有應答問訊卜筮師母乃至殘餘
 飲食詰辯與誰衣被故弊必責頭領或進不獲前或
 入不聽出不入則嫌於欲疎求出則疑有別意召必
 以三更為期遣必以日出為限夕不見晚魄朝不識
 曙星至於夜步月而弄琴書拱袂而披卷一生之內

與此長乖又聲影才聞少如奔迸裾袂同席則醜老
 叢來左右整刷以疑寵見嫌賓客未冠以少容致斥
 如臣門分代荷殊榮足定家聲使預提拂青宮美官
 或由才升一叨婚戚咸成恩假是以仰冒非宜披露
 丹質一作款非唯上陳一已規全身願寔乃廣申諸門
 受患之切伏願大慈照察特賜蠲停若恩制頓降被
 請不申便當刊膚翦髮投山竄海云云

○奉車都尉

杜氏通典

騎都尉附別見

奉車駙馬騎三都尉竝漢武帝元鼎二年初置皆秩

比二千石

李陵為騎都尉至更始時官亂謠曰爛羊胃騎都尉

舊無員或以冠

及官

卷五十五

一四

駙馬

常侍或卿尹校尉左遷為之奉車掌御乘輿車

漢官曰三

人騎都尉本監羽林騎

漢官十人漢書百官表

後漢

竝屬光祿勳晉武帝亦以皇室外戚為都尉而奉朝

請焉元帝為晉王以參軍為奉車都尉掾屬為駙馬

都尉行參軍舍人為騎都尉皆奉朝請後罷奉車騎

二都尉梁三都尉竝無員秩皆武冠絳朝服銀章青

綬奉車二十人騎都尉六十人煬帝時奉車駙馬竝

廢唐奉車都尉五員掌馭副車不常置若大備陳設

則以餘官攝行屬左右衛也

○諸都尉北堂書鈔

汲黯無為

史記云汲黯為東海太守歲餘大治上聞

不拘楊僕嚴酷

史記酷吏傳云楊僕者宜陽人也以

御史使督盜賊關東治放尹齊以為敢擊行稍遷至

主爵都尉列九卿天子以為能南粵反拜為樓船將

軍有功封將梁侯為荀

疑所縛居久之病死

陳平使參乘

漢書云陳平降

之問曰子居楚何官平曰為尉是日乃拜平為都尉

使為參乘典護軍諸將盡謹曰大王一日得楚之二

卒未知高下而即與共載反使監

典韋常統帳

護軍長者漢王聞之愈益幸平

拜都尉引置左右將親兵數百人常繞大帳性忠

至謹重常晝立侍終日夜宿帳左右希歸私寢

御

法駕漢舊儀云漢乘輿法駕奉

侍幃幄

周禮新論云

奇年十七以秀才入侍幃幄余作詩篇諷云曰恂恂

公子美色無比諛姿既豐世胄有紀平南之孫奮威

之子掌池苑

漢書百官公卿表云水衡都尉武帝元鼎

官曰衡掌諸池苑故稱水衡張晏曰主都水及上林苑故曰水衡主諸官故曰都有卒徒武事故曰尉掌上林苑諸離宮主舟船魏略云水衡都尉舊主上苑別觀遊宴之處

張緝籌略 又云張緝字敬仲上便宜中書令**譙周**好

古 晉武帝詔云騎都尉譙周篤志好古服膺儒義擢授近侍命位未加不幸殞喪朕甚悼之賜朝服一

具衣一襲錢十五萬喪葬所**延年善變新聲** 漢書李給比從散騎常侍之制也

歌為變新聲是時上方興天地諸祠令司馬相如等作詩頌延年承意弦歌所造詩為之新聲曲拜為

協律都尉佩二千石**韓暨器用充實** 魏志韓暨為監印綬而與上臥起

年器用充實制書褒歎就加司金都尉班亞九卿

○郡都尉

主其武職 漢書解詁云都尉郡各一人副佐太守言與太守俱受銀印部劄之任為一郡副將

然但主其武職不預民事舊時以八月都試講習其射力以備不虞皆絳衣戎服示揚威武折衝厭難也

與其戎伍 胡伯始邊郡都尉箴云魏魏上聖光被八

守撫其民人典其戎伍**備寇虜** 漢名臣程方進奏云

馬備寇虜為職而年七十**典盜賊** 又云救渤海都尉

拜起據地不勝任請免**奏事稱意** 漢書田叔字子仁以

能統理官職請免**不可治民** 史記義縱傳云寧成

使刺三河還奏事稱**澹泊無為** 東觀漢記云任延守長孫為會稽西

關都尉其治如狼牧羊成不可使治民上欲以為郡守

到澹泊無為唯先遣饋禮祠延陵季子時天下新定

道路未通避亂江南者皆未還中土會稽頗稱多士

之禮掾吏貧者輒分奉祿以賑給之省諸卒令耕公

田以周窮急每時行縣輒使慰勉孝子就餐飯之正身潔已謝承後漢書云張奐遷安定屬

國都尉匈奴羌豪率感奐恩德上馬遺金悉以還之正身潔已威道不拾遺史記云義縱者河東人也為

化大行詳馬盜不拾遺又云王溫舒為廣平都尉氏之屬河內盜不敢近郡中豪敢任吏十餘人以

牙爪皆把其陰重罪而縱使督盜賊快其意所欲得此人雖有百罪弗法即有避因其事夷之亦滅宗以

其故齊趙之郊盜優文召處士尉鍾離意別傳云西都

賊不敢近廣平優文召處士尉南陽任延以優文

召縣曰都尉德薄思賢汲汲處士鍾離意正色鄉簡

得都尉後漢書樊豐與光武少游舊建武初徵為

拘新野擘為市吏餽餌一筒帝德之不忘仍賜擘御

食及乘輿服物因戲之曰一筒餌得都尉何如擘頓首曰小臣蒙恩時見拔擢陛下

○都護杜氏通典

漢宣帝地節二年初置西域都護為加官也或以騎

都尉誅議大夫使護西域三十六國有副校尉始以

鄭吉為之後廢至後漢永平十七年復置班超為西

破焉者尉黎斬其王自是西晉宋以後有都護之官

亦其任也齊書曰廣州西南有二江川源深遠別置

為南粵都護唐永徽中始於邊方置安東安西安南安北

四大都護府後又加單于北庭都護府麟德元年改

單于府置都護一人掌所統諸蕃慰撫征討斥候安

判府副都護二人掌貳都護事其安長史司馬各一

人錄事功曹倉曹戶曹兵曹法曹參軍各一人參軍
餘並
不置

都護二北堂書鈔

始自鄭吉漢書鄭吉傳云神爵中匈奴日逐王降鄭吉將詣京師都護之置自吉始焉漢之號

令班西域始自張騫成於鄭吉也請還班超超妹同郡曹壽妻昭上

書請超曰妾同產兄西域都護定遠侯超以一身轉

側絕域曉譬諸國因其兵衆每有攻戰輒為先登身

被金夷不避死亡賴蒙陛下神靈且得延命沙漠至

今積三十年今且七十衰老被病如有卒暴超之氣

力不能從心便為上損國家累世之功下棄忠立莫

臣竭力之用誠可痛也帝感其言乃徵超還立莫

府漢書云鄭吉以待郎發諸國兵攻破車師匈奴乖

師亂日逐王願降漢吉發兵迎之請京師遂并護車

立莫府治烏壘城鎮撫諸夷典重職又云段會宗遷

節矜功名與谷永相友善谷永閱其老復遠出予書

戒曰足下以柔遠之令德復典都護之重職甚休甚

休願吾子因循舊斬郅支漢書云甘延壽為西域都

貫毋求奇功也又陳湯傳云遷西域副校尉陳湯

共誅斬郅支攻康居三年與都護甘延壽出西域郅支

支單于困辱漢使湯與延壽謀攻康居城陷斬單于首

得漢節封延壽義成侯賜湯爵關內侯各食三百戶

功大封少為石顯匡衡所抑也

○監軍一杜氏通典軍師祭酒理曹掾屬附

周代齊景公使穰苴將兵捍燕晉之師穰苴願得君

之寵臣以監軍公使莊賈往賈不時至苴斬之是其

始也漢武帝置監軍使者光武以來歛監諸將後漢

末劉焉以監軍使者領益州牧劉璋亦為魏晉皆有

監軍監軍

魏時司馬文王征壽春石苞為監軍 晉鍾會伐蜀衛瓘為監軍 又孟康持節監石苞諸軍事

初魏蹇軍中嘗置軍師 魏蹇聘平陵人方望以為軍師 又表紹請盧損為軍師

至魏武帝又置師官四人 魏荀攸為東軍師梁義為左軍師 吳朱然為右軍師

師蜀以諸葛亮為軍師將軍 晉避景帝諱改為軍司凡諸軍使置

之以為常員所以節量諸宜亦監軍之職也而太尉

軍司尤重故山公啓事曰太尉軍司缺當選上宰監

宜得宿有資重者也宋齊以來此官頗廢至梁大通

四年元法僧比討復以羊侃為大軍司後代多不置

至隋末或以御史監軍事唐亦然時有其職非常官

也開元二十年後竝以中官為之謂之監軍使○軍

師祭酒 後漢建安三年曹公還許初置此官 ○理曹掾屬 後漢建安十

九年魏武冷曰軍中典獄者或非其人而任以三軍死

生吾甚懼之遂置此選明達法理者為之

監軍二 北堂書鈔

綏納新舊 包合同異 西隱晉書衛瓘字伯玉行鎮

事綏納新舊包合同異 勒兵圍賊矯詔降之 謝承後漢書

同異華陽即敘 疫勒兵圍賊矯詔降之 遺還本部均未至先自劫矯

詔之罪帝 輕衣出營偽作表章 晉書衛瓘傳云鄧艾

甚善之 廷尉卿持節監艾會軍事行鎮西軍司給兵千人蜀

既平艾輒承制封拜會陰懷異志因艾專擅密與瓘

俱奏其狀詔使檻車徵之會遣瓘先收艾乃夜至成

都檄艾所通諸將圖欲劫艾整仗趨瓘營瓘輕衣

出迎之偽作表章將申明艾事諸將信之而止

公達

監軍

軍國皆掌

荀氏家傳云攸字公達魏太祖以攸為彥

先朝野皆服

晉中興書吳郡顧錄云榮字彥先拜為

士多未盡才用榮又上言陸士光季甘莊賈留飲不

思等凡此諸人皆南金也書奏皆納之

至史記齊景公使莊賈往監穰苴兵穰苴先馳賈素

正問曰軍法期而後至者云何對曰當殷浩稱疾不

起晉中興書云陳郡殷浩字深源弱冠與京兆社又

並有美譽善言玄理除侍中安西軍司稱疾不起

○折衝府杜氏通典 附

隋初左右衛左右武衛左右武侯各領軍鄉坊團以

統戎卒開皇中置驃騎將軍府每府置驃騎車騎二

將軍大業三年改驃騎府為鷹揚府改驃騎將軍為

鷹揚郎將改車騎將軍為鷹揚副郎將五年又以鷹

鷹擊郎將九年別置折衝果毅及武勇雄武等郎將官以

統領驍果唐武德初猶有驃騎府及驃騎車騎將軍

之制武德七年乃改驃騎為統軍車騎為別將貞觀

十年復採隋折衝果毅郎將之名改統軍為折衝都

尉別將為果毅都尉魏有折衝將軍後周有其府多

因其地各自為名無鷹揚之號凡五百七十四府分

置於諸州而名隸諸衛及東宮率府各領兵滿一千

二百人為上府兩京城內雖不滿千人為中府兩畿

同華懷陝等五州所管府八百人為下府每府置折

受官雖不滿此數亦同中府 折衝府