

風ノ際ノ好錨地アリ。

Bandar Marāyeh 附近ニハ同地ノ回教寺院ヲ約151度ニ望ム距濱5—8鏈、水深9.1—18米(5—10尋)、底質沙ノ處ニ好錨地アリ◎水深ハ外方ニ向ヒ漸次増加シテ距濱約1.8哩ノ水深36米(20尋)ノ處ニ至リ其ヨリ海方ノ水深ハ不規則ナリ。

Bandar Marāyeh ニ入港スル際ハ Jebel Marāyeh ニ向ヒ航進スベシ、此ノ山ハ圓形ヲ呈スルヲ以テ識別容易ナリ、但シ船位ガ推測位置ヨリモ西方ニ在ル場合ニハ Jebel Marāyeh ノ西方18哩ニ位スル納屋ノ形ヲ成ス著峯ヲ Jebel Marāyeh トシテ誤認スルヤモ揣リ難シ。

- 10 海岸 Bandar Marāyeh ヨリ北東方 Ras Filuk ニ至ル約18哩間ノ海岸ハ低キ沙濱ナリ◎ Bandar Hatra Village ハ Bandar Marāyeh ト其ノ北北東方2哩ニ位スル Galseh トノ略中間ニ在リテ村落ニ1箇所ノ堡砦、1宇ノ回教寺院及2—3戸ノ小舎アリ◎ Galseh Village ニハ1戸ノ石造家屋及若干ノ小舎アリテ綠野上ニ位シ村落ノ南南西方ニハ2箇ノ椰子樹叢存在ス◎ Gahseli Village ハ Galseh ノ北北東方2哩ニ位シ3戸ノ石造家屋及若干ノ小舎アリ◎此等村落ノ前面ノ錨地ハ良好ナラズ。

Bandar Filuk Village ハ Gahseli ノ北北東方3哩ニ位シ村落ニ2戸ノ石造家屋、若干ノ小舎、2箇所ノ堡砦及2宇ノ回教寺院アリ、土人ハ此ノ村落ヲ Haapoo ト呼稱ス◎村落ハ Khor Filuk 入口ノ南側ノ岬上ニ位ス、Khor Filuk ハ

- 20 Gahseli ノ東方約1.5哩ノ處ヨリ北北東方ニ10哩擴ガレル潟ナリ、入口ノ水深ハ2.4米(8呎)ニシテ其ノ内方ニハ最大水深1.2米(4呎)ノ處アルモ概ネ濕地ニシテ「マングローブ」樹茂生ス◎潟ト海トノ間ニハ小高キ幅狭キ沙地アリ(第320頁對面對景圖第44參照)。

Ras Filuk ノ南西方6哩ニ圓形ノ低キ沙地ノ岬存在シ其ノ沖合約1哩ノ處ハ水深9.1米(5尋)ナリ、又水深36米(20尋)以下ノ石花堆アリテ距岸2哩擴延ス。

Afkal-ai Village ハ上記ノ沙地ノ岬ノ北東方約3哩ニ位シ村落ニ1堡砦及若干ノ小舎アリ、村落ハ沙地ノ海岸上高サ1米前後ノ沙丘ノ内方ニ在リ。

Ras Filuk [Ras al Fil] (Lat. 11° 58' N., Long. 50° 39' E.) ハ古ノ「ローマ」人ノ Mons Elephas ニシテ土人ハ岬ノ形狀ニ因ミテ Ras Belmuk ナル名稱ニテ呼ブヲ通例トス◎此ノ岬ハ高サ311米ノ高角ニシテ其ノ北端最モ高ク、之ヲ東方又ハ西方ヨリ望メバ周圍ノ陸地低キ爲島ノ如キ觀ヲ呈ス◎岬ハ急深ニシテ之ヲ距ル2.5鏈以內ニ水深32—36米(18—20尋)ノ處アリ◎岬ノ東側ナル谿谷内ニ鹹水ノ潟存在シ、又1條ノ河床アリ(第320頁對面對景圖第45及第46參照)。

錨地 Bandar Filuk ノ前面、同地ノ堡砦ヲ約90度ニ望ム水深11—12.8米(6—7尋)ノ處ニ錨地アリ◎回教寺院ト土人村落ヨリ最モ北方ニ在ル堡砦ノ中央トチ一線ニ望ム線ハ錨地ニ到ル航路ヲ示スト謂フ◎碇泊船舶ハ深水ノ處ニ向ヒ走錨スルヲ防グ爲錨鎖ヲ十分ニ伸バシ置クノ必要アリ、海岸ヨリ擴延セル堆ハ距濱約4—5鏈ノ處ニ於テ急ニ水深増加ス◎水深ハ不規則ニシテ水深12.8—21米(7—12尋)ノ處ヨリ突如トシテ45米(25尋)ニ増大ス◎嘗テ某船ハ水深12.8米(7尋)ノ處ニ投錨セシガ船尾ニ於テハ水深31米(17尋)ヲ測得セリ。

Ras Filuk ノ西側ニハ南東方ニ約1哩彎入スル小灣アリ、灣ノ南濱及其ノ西方ノ海岸ハ低キ沙濱ナリ、而シテ陸地ハ之ヨリ廣キ地域ニ互リ徐々ニ隆起ス◎灣内ニハ岬ヲ54度約6鏈ニ望ム水深9.1米(5尋)ノ處ニ偏東至偏南ノ諸風ヲ遮蔽スル好錨地アルモ偏北東風ノトキハ波浪岬ヲ廻リテ灣内ニ侵入シ灣首ニ磯波ヲ生ズ、又偏南西風ハ強吹シ灣ノ西側ノ濱ハ低キヲ以テ此ノ風ノ際ハ灣内波高シ◎水深ハ上記ノ處ヨリ岬ニ至ル間ハ規則正シキモ其ノ南方ニハ淺堆アリテ距濱若干距離擴延ス、又上記ノ處ヨリ少シク外方ニ於テハ水深14.6—18米(8—10尋)ナリ。

海岸 Ras Filuk ヨリ海岸ハ東北東方ニ向フコト8.5哩ニシテ Ras Alula ニ達ス、其ノ間ノ海岸ハ低キ岩岸ニシテ沙ニ覆ハル。

Khor Galweni [Great Lake] ハ Ras Alula ノ内方ニ在ル潟ニシテ其ノ入口ハ狭クシテ岬ノ南西方約8鏈ノ處ニ在リ、潟ハ概ネ「マングローブ」樹叢ニ蔽ハ

ルルモ其ノ間ニ淺水ノ水路數條アリ◎入口ハ高潮ニ際シ此ノ地方ノ小船舶ノ出入シ得ルニ過ギズ◎1914年、舊入口ノ南西方約3.3鏈ノ處ニ新入口開通セリ◎新舊ノ兩入口ニ通ズル水道ニハ之ヲ横斷シテ低潮ニ洗ハルル2列ノ諸岩アリ◎新入口ノ南東方ニ小入江存在シ入江内ニ1列ノ諸岩アリ。

潟ノ南側ニ流出スル1河流アリ、短艇ハ乾燥季ニ河口ヨリ3—4湮ノ間溯航スルコトヲ得、之ヨリ更ニ内陸ノ該河流ノ河床ニ淡水ノ池アリ。

Bandar Alula (英海圖671分圖) Bandar Alula Village ハ Ras Alula

ノ南西方約1.5湮ノ低キ沙地ノ海岸上ニ在リテ村落ニ若干ノ小舎及2—3戸ノ石造家屋アリ、又村落ノ南端ニ近ク數基ノ荒廢セル塔ト1箇所ノ大ナル墓地トアリ(第324頁對面對景圖第47參照)◎顯著ナル目標ハ理事廳(村落南西端ノ沙丘上ニ在リテ旗竿ヲ有ス)、Garesa (Lat. 11° 58' N., Long. 50° 46' E.)即チ堡砦(理事廳ノ東北東方約550米ニ在リテ旗竿ヲ有ス)、Garesaノ北東方370米ニ在ル1棟ノ白色家屋、Garesaノ東南東方約4軒ニ在ル白色石塊ノ大堆積(此ノ堆石上ニ橋アリ)及 Garesaノ南南西方約1.5軒ニ在ル高サ6.1米ノ白色石造家屋(此ノ家屋ハ上部ニ砲眼ヲ有シ家屋ノ附近ナル井戸ノ側ニ2株ノ椰子樹アリ)ナリ。

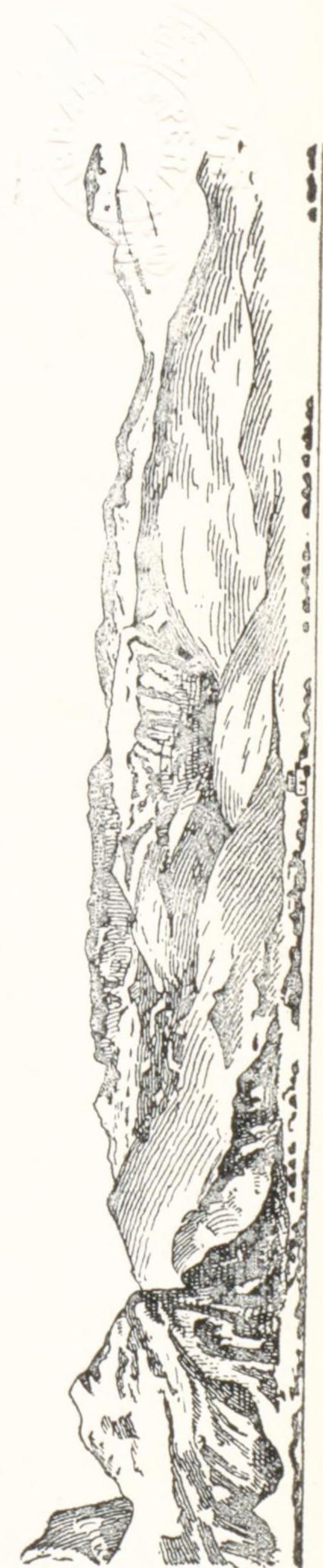
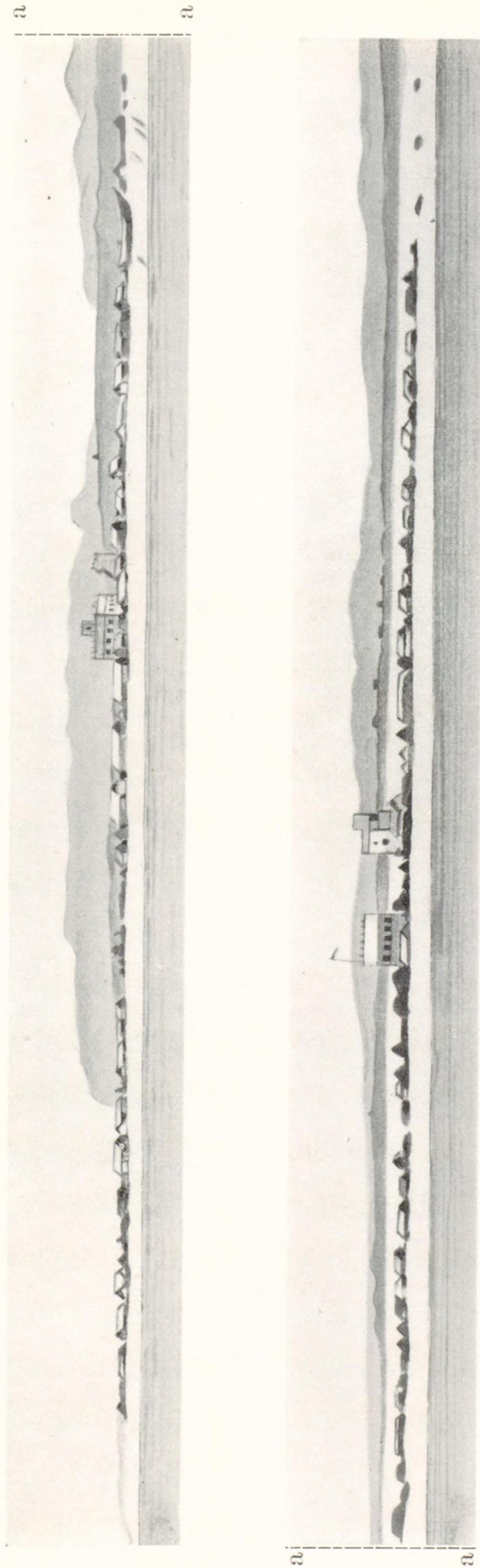
村落内ノ淡水ハ水質良好ナラズ、旱魃ノ後ニ非ザル限り概ネ牛ヲ需ムルコトヲ得◎地曳網ヲ使用セバ魚類ヲ漁獲スルコトヲ得、又附近ノ海ニハ鱻多シ◎主要輸出品ハ「ゴム」、樹脂、皮革、象牙、眞珠及海綿ニシテ主要輸入品ハ綿製品、米、砂糖及茶ナリ◎貿易ハ主ニ Aden 經由ニテ營マル◎錨地在泊船舶若ハ當地ノ至近ヲ通過スル船舶ハ國際通信書ニ依リ理事廳ト通信スルコトヲ得。

此ノ地ニ無線電信局及無線羅針局アリ(第1卷總記及水路誌附錄第5卷參照)

◎2基ノ無線電信柱ハ顯著ナリ。

Ras Alula 低キ沙地ノ岬ナリ◎此ノ岬ハ海圖記載ノ位置ヨリモ海方ニ約3鏈擴延セリト謂フ(1910年報告)◎岬ノ内方ナル平原ハ徐々ニ隆起シテ内陸ノ高山脈ノ麓ニ達ス。

夜標及立標 Bandar Alulaノ理事廳ノ旗竿ヨリ燈ヲ點出ス、燈質群閃白



光(毎 11 秒 = 2 閃)、燈高 15 米、光達 12 浬。

Ras Alula = 高サ 7.6 米ノ黑白横線塗方錐形木造立標アリ、郵便船出入ノ際ハ此ノ立標ヨリ不動紅光燈ヲ點出ス。

Bandar Alula = 在ル白色家屋ノ南東方約 2 軒ニ位スル高サ 18 米ノ丘上ニ高サ 3 米ノ粗雜ナル石造方尖塔アリ、塔壁ハ黑色ノ斑點ヲ有シ塔頂ニ布製三角形形象附櫓アリ。

錨地 理事廳ノ旗竿ヲ 190 度ニ望ム 距濱約 3 鏈、水深 14.6—16 米(8—9 尋)、底質沙及貝殻ノ處ニ偏東風ヲ遮蔽スル錨地アリ◎此ノ地ニテハ上陸ハ容易ナルガ如シ。

海岸 Ras Alula ヨリ海岸ハ東南東方ニ約 31 浬走リテ Ras Asir [Cape 10 Guardafui] ニ至ル、此ノ間ノ海岸ハ其ノ全長ニ互リ殆ド直條ニシテ其ノ間ニ少シク突出セル 2—3 箇ノ多岩ナル岬アリ、此等ノ岬間ニハ小灣アリ、而シテ海岸附近ニハ既知ノ險礁ナシ◎Ras Alula 附近ノ水深ハ 18 米(10 尋)ノ處ヨリ 100 尋(182 米)界線迄急ニ増加シ同等深線ハ距濱約 1.8 浬ノ處ヲ通過ス◎100 尋(182 米)界線ハ Ras Alula ノ東南東方約 8.5 浬ニ位スル Ras Boleh ノ面前ニ於テハ距岸 6.5 浬ノ處ヲ通過シ、其ヨリ漸次海岸ニ接近シテ Ras Asir ノ北方約 2.5 浬ノ處ヲ通過ス。

Ras Alula 至 Ras Boleh 間ノ海岸ハ低ク Ras Boleh 至 Ras Asir 間ニ於テハ 2—3 箇所ニ叢林ニ蔽ハレタル沙地ノ海岸アル外高サ 400—490 米ノ山嶽海岸ニ迫レルヲ通例トス。

離堆 Ras Boleh ノ北方約 18 浬ノ處ヨリ東方ニ約 17 浬擴延セル堆アリ、堆上ノ水深ハ不規則ニシテ 73—283 米(40—155 尋)、底質ハ石花、沙及貝殻ナリ◎該堆東部ノ北東方約 2 浬ニ廣サ 2—3 浬、水深 76 米(42 尋)ノ堆存在シ其ノ北方約 5 浬ニモ亦廣サ略同様ナル水深 93—100 米(51—55 尋)ノ岩堆アリ。

海岸 Biaddo Village ハ Ras Alula ノ東方約 2.5 浬ニ位シ村落ニ 2—3 戸ノ小舎アリテ其ノ附近ニ樹叢アリ、住民ハ多ク眞珠貝ノ採集ニ從事ス。

Moyah Boleh ノ村落 (Lat. 11° 57' N., Long. 50° 53' E.) ハ Ras Alula ノ東

方約 6 哩ニ位シ海濱ヨリ約 90 米ノ處ニ 2—3 戸ノ小舎、若干ノ泉水及水質良好ナル諸井アリ、又村落ノ周圍ニハ顯著ナル椰子樹アリ。

Moyah Boleh 附近ノ海底ハ多岩ニシテ距濱約 2.5 鏈ノ處ハ水深 4.6 米 (2½ 尋)ヲ出ヅルコトナク海底凹凸多シ。

Baraida Village ハ Ras Alula ノ東方約 17 哩ニ位シ山麓ノ海濱ニ沿ヒテ若干ノ石造家屋及可ナリ多數ノ茅屋散在ス、「アラビア」人ハ此ノ村落ヲ Wuregs-mah ト呼稱ス○此ノ村落ニ Mijertein ノ土侯ノ邸宅アリ、二階建ノ白塗石造大家屋ニシテ防禦工事ヲ施シ中央ニ塔アリテ之ニ紅旗ヲ掲グ、此ノ家屋ハ海方ヨリ望メバ顯著ナリ (第 324 頁對面對景圖第 48 參照)。

10 土人ハ應接懇懇ナルモ妄ニ信賴スベカラズ。

Baraida ノ西方 2—3 哩ノ處ニ鹹水ノ瀉アリ、又同村落ノ東方少距離ノ處ニ多岩ナル岬アリ、此ノ岬ヨリ東方ノ海岸ハ嶮岨ニシテ高ク其ノ前面ニハ幅狭キ濱邊存在シ低潮ニハ Baraida ト Oloch トノ間ノ通路トシテ使用セラル○上記ノ多岩ナル岬ノ東方約 6 哩ノ處ヨリ山脈ハ急ニ南西方ニ向ヒ其ノ東方ニハ少シク起伏セル沙濱アリテ該濱上ニ Oloch Village 及 Damo Village アリ。

Oloch Village ハ Baraida ノ東方約 8 哩ニ位シ村落ニ約 100 戸ノ小舎ト Garesa 即チ堡砦トアリ、Garesa ハ顯著ナラズ、村落ヨリ遠カラザル處ニ硫黃ノ溫泉アリ○Oloch Peak ハ村落ノ南西方、内陸約 1 軒ニ屹立シ高サ 371 米ナリ、又村落ノ南東方約 2 軒ニ高サ 187 米ノ沙丘アリ。

20 Damo Village ハ Oloch Village ノ東方 1.5 哩ニ位シ 1 戸ノ石造家屋、約 80 戸ノ小舎及顯著ナラザル 1 堡砦アリ○Damo Peak ハ村落ノ南東方約 1 軒ニ位シ高サ 244 米アリ。

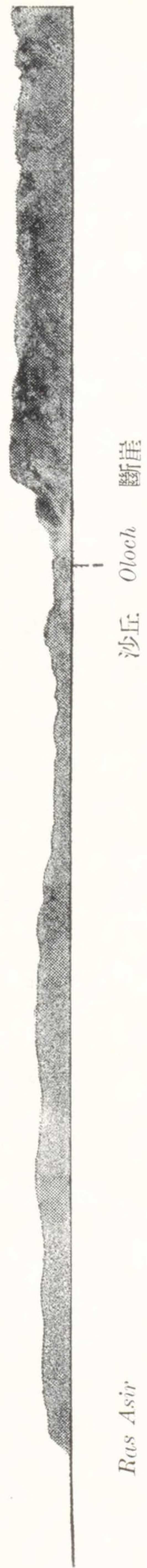
海龜ノ捕獲期ニハ Oloch 及 Damo ノ兩村落ニテ之ヲ需ムルコトヲ得、又時ニ依リ牛及羊モ亦需メ得ルコトアリ○魚類ハ豊富ナリ。

海流 Ras Alula ノ近海ニ於テハ海岸ニ向ヒテ流ルル海流ヲ驗セルコトアリ○1923 年 6 月 3 日、汽船 *Clan Ross* ハ Ras Alula ヲ過ギ東航中、1 時 40 分間ニ西南西方ニ向ヒ 4 哩壓流セラレタリ。

第 326 頁對面

Ras Asir ヲ北西方 16 哩ヨリ望ム

第 49



Ras Asir ヲ北方 8 哩ヨリ望ム

第 50



Ras Asir ヲ 280 度 35 哩ニ望ム

第 51

燈臺 (見エズ)



1934年11月1日、Ras Alula 及 Ras Asir 間、距岸約5哩ニ於テ流速2.5節ニテ西北西方ニ流ルル海流ヲ觀測セリ。

錨地 Baraida ノ土侯ノ邸宅ノ北西方約4鍾、水深約8.2米(4 $\frac{1}{2}$ 尋)ノ處ニ好錨地アリ、附近ノ水深ハ不規則ナルモノノ如ク海底ハ多岩ナリ◎此ノ地ハ上陸所トシテ良好ナラザルモ村落ノ西方ニ於テハ上陸シ得ルヲ通例トス。

Oloch 及 Damo ノ兩村落附近距濱5—6鍾、水深14.6—16米(8—9尋)ノ處ニ好錨地アリ、偏南風ヲ能ク遮蔽ス(海圖3186分圖參照)◎此ノ2村落ニハ何レモ可ナリ良好ナル上陸所アリ、殊ニ Damo ノ東方約4鍾ノ小開灣内ヲ可トス、此ノ開灣ハ地曳網ヲ使用シテ漁獲スルニ好適ナリ。

Oloch Anchorageニ進入スル際ハ Garesa ト Ras Jard Hafun ノ北西方約9 10 軒ニ位スル顯著ナル圓形ノ丘トヲ一線ニ望ミテ接近スベシ。

Ras Asir [Cape Guardafui] 「アフリカ」ノ最北東端ニシテ高サ255米ノ多岩ニシテ嶮岨ナル岬ナリ、此ノ岬ハ褐色ニシテ稍白味ヲ帯ビ南東方ヨリ望メバ海岸ノ方ニ向ヒ漸次傾斜ス◎Ras Asir 西方ノ陸地ハ山脈ヲ成シ頂ハ平坦ナリ◎岬ノ頂ノ西方約5.5哩ニ嶮岨ナル圓崖アリ、北岸ニ面シテ内陸少距離ノ處ヲ連互スル1丘脈ノ東端ヲ成ス◎Ras Asir ハ濃密ナル煙霧ニ鎖サルルコト屢ニシテ爲ニ岬迄ノ距離ヲ推定スルニ困難ナルコト多シ(第326頁對面對景圖第49,第50,第51及第328頁對面對景圖第54,第55參照)。

Ras Asir ハ之ヲ北東方ヨリ望メバ岬上ノ白ミガカリタル沙地、岬ノ西方ナル沙濱ヲ有スル灣及岬ノ頂ニ在ル燈臺ニ依リ識別スルコトヲ得◎此ノ岬ハ急深ニ 20 シテ岬至近ノ處ハ水深21米(12尋)ナリ、水深ハ此ヨリ東方ニ向ヒ漸次增加シ100尋(182米)界線ハ岬ノ東方ニ於テハ距岸18哩ノ處ヲ通過ス、又岬ノ北方ニ於テハ此ノ100尋(182米)界線ハ距岸2.5哩ノ處ヲ通過ス。

警戒 Ras Asir 附近ニ於ケル海圖3186記載ノ海岸線ハ舊測ニ係リ不完全ニシテ概略ノ位置ヲ記載セルニ過ギザルヲ以テ同海圖ヲ使用シテ此ノ附近ノ海岸ニ接近スル際ハ深甚ノ警戒ヲ要ス。

海流 南西信風季ニ南方ヨリ Ras Asirニ向フ際ハ非常ニ警戒スルヲ要ス、

海岸ニ沿ヒテ北方ニ強流スル海流ハ岬ノ至近ノ處ニ於テハ岬ヲ廻リテ西方ニ流
 ル、而シテ岬ヨリ少シク隔タリタル處ニ於テハ其ノ儘北方及東北東方ヘ流ル○
 1919年7月中、Ras Asirノ南方約8哩ノ處ヨリ Ras Hafunニ至ル間ノ海岸
 至近ノ處ニ流速1—2節ノ偏南海流アルヲ驗セリ○北東信風定吹スルニ至レバ
 海流ハ「アフリカ」ノ海岸ニ向ヒ南方及西方ニ流レ流速2節以上ニ達スルコト
 ハ稀ナリ○信風ノ交代期ニハ海流頗ル不定ナリ（第1卷總記海流記事及第327
 頁參照）。

Ras Asir 燈臺 Ras Asirノ頂ニ在リ、高サ20米ノ圓形石造塔、燈質閃
 白光（毎5秒ニ1閃）、燈高264米、光達26哩、明弧108度至353度間○此ノ
 10 燈ヲ消燈セル場合ハ光達10哩ノ同一燈質ノ燈ヲ顯ハス（第328頁對面對景圖
 第52及第53參照）。

無線羅針局 Ras Asir 燈臺ノ南方約6.5哩ノ Wadi Tuhomノ附近ニ伊國
 政府所屬ノ無線羅針局アリ、霧ガカリタル天氣ノ際ハ特定ノ無線標識符號ヲ送
 信ス（第1卷總記及水路誌附録第5卷參照）。

針路法其ノ他 針路法、警戒記事、風候及海水溫度等ニ關シ第1卷總記ヲ
 參照スベシ。

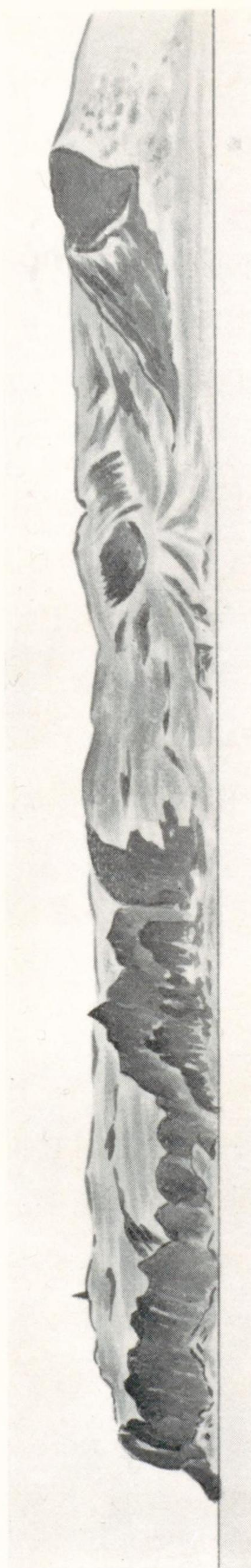
Ras Asir 至 Ras Hafun

海岸 Ras Asirヨリ海岸ハ南方ニ向フコト約85哩ニシテ Ras Hafunニ
 至ル○ Ras Jard Hafunハ Ras Asirノ南方11哩ニ、又 Ras Ali Bash Kilハ
 20 同ジク42哩ニ位ス○100尋（182米）界線ハ Ras Jard Hafunノ東方約30哩
 ノ處ヲ通過シ、次デ南西方ニ走リテ Ras Ali Bash Kilヲ距ル11哩ノ處ヲ經テ
 南方及南東方ニ向ヒ Ras Hafun（10° 27' N., Long. 51° 25' E.）ノ沖約12哩
 ノ處ヲ過グ○水深ハ海岸ニ向ヒ漸次減少スレドモ主ナル諸岬角ノ前面ハ極至近
 ノ處モ水深18—36米（10—20尋）アリ。

Wadi Tuhomハ Ras Asirノ南方約11哩ニ位スル肥沃ナル谿谷ニシテ合歡科
 ノ大樹木繁茂シ1條ノ溪流流出ス○ Ras Asirノ附近ヨリ Wadi Tuhomニ至
 ル間ノ海岸ハ其ノ略中間ニ小ナル險崖ノ處1箇所アル外總テ沙濱ナリ○ Tuh-

第328頁對面

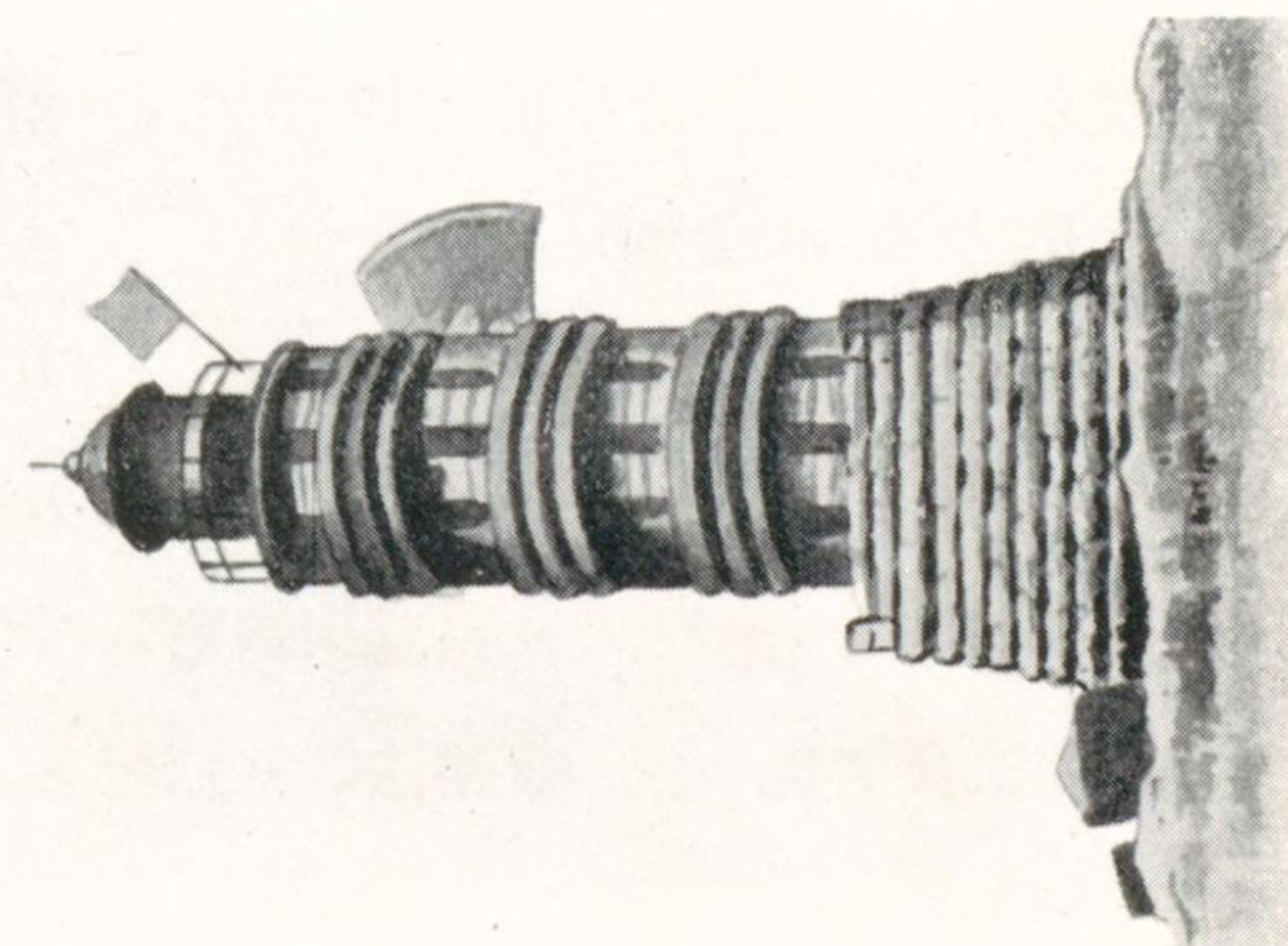
Ras Asir 燈臺ヲ 123 度 15 哩ニ望ム



燈臺

第 52

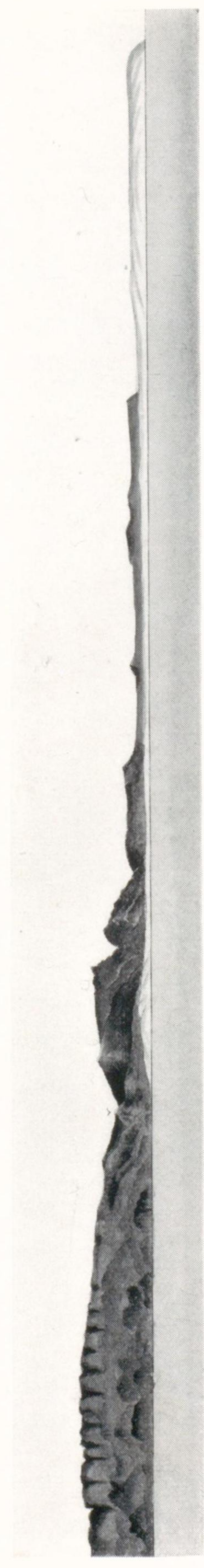
第 53 Ras Asir 燈臺





Ras Asir 及 Ras Jard Hafun (其ノ 1)

第 54



Ras Jard Hafun
208 度 8 哩

圓丘
(顯著)

尖峯

斷崖

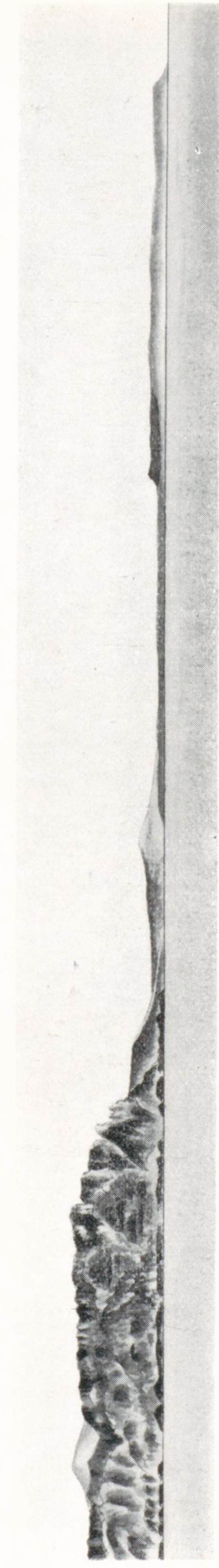
斷崖
(北岸)

沙丘

Ras Asir
333 度 11.5 哩

Ras Asir 及 Ras Jard Hafun (其ノ 2)

第 55



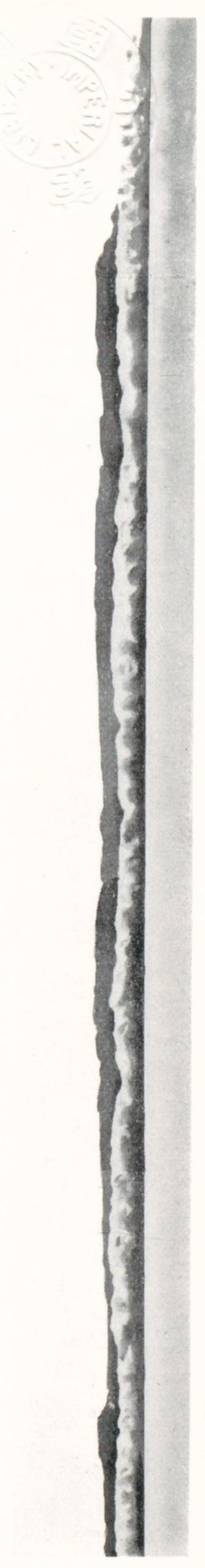
Ras Jard Hafun
328 度 11 哩

沙丘

Ras Asir
352 度 19.5 哩

Ras Jard Hafun ヲ 330 度 23 哩ニ望ム

第 56



Quoin Pk.

Ras Jard Hafun



om Village ハ上記ノ溪流ノ海ニ注グ處ノ附近ニ位シ 2—3 戸ノ小舎アリテ海方ヨリ望メバ顯著ナリ、此ノ地ハ上陸可能ナリ◎村落ノ東方約 1 哩、水深 14.6 米 (8 尋) ノ處ニ錨地アリ◎此ノ溪流ノ河口ヨリ南方約 1 哩ノ間ハ高サ約 49 米ノ崖岸ニシテ其ヨリ Ras Jard Hafun ニ至ル迄ノ間ハ沙濱ナリ。

Ras Jard Hafun [Ras Shenarif] (Lat. $11^{\circ} 40' N.$, Long. $51^{\circ} 16' E.$) ハ Jebel Gūraleh ノ北東端ニシテ高サ 884 米ノ臺地ノ東端ニ在リテ圓崖ヲ成ス◎此ノ臺地ノ海方側ハ絶壁ヲ成シテ急下スルコト約 120 米ニ及ビ此ノ崖脚ヨリ岬ノ直上ニ至ル間ノ海方斜面ニハ多クノ裂ケ目アリテ諸岩ノ間ニ深キ龜裂アリ◎此ノ岬ハ嶮岬且多岩ニシテ圓形ヲ呈シ其ノ至近ノ處ハ水深 5.5—29 米 (3—16 尋) アリ◎此ノ岬ハ著シク嶮岬ナル凹凸多キ高角ニシテ南東方ヨリ望ムトキ殊ニ然リトス◎Ras Jard Hafun ノ附近及其ノ南方ノ地ハ暗黒色ナルニ此ノ岬ト Ras Asir トノ間ナル陸地ハ白ミガカレル褐色ヲ呈スルヲ以テ明ニ識別スルコトヲ得。

地形 Ras Jard Hafun ノ内方ノ臺地ハ同岬以北ニ於テハ北西方ニ連互シ岬ヨリ約 9 軒ニ高サ 567 米ノ顯著ナル圓形ノ山アリ、而シテ其ノ北西方約 4 軒ニ高サ 841 米ノ Sharp Peak アリテ其ノ間ニ深キ峡谷アリ◎Sharp Peak ト Ras Asir トノ間ニ於テハ諸丘一層海岸ヨリ遠ザカリ其ノ間ノ陸地ハ粗沙ニ類スル白ミガカリタル土質ニシテ波狀ニ起伏シ海岸ヨリ内方ニ向ヒ漸次隆起ス◎高地ガ斯クノ如ク海岸ヨリ遠ザカレルト高地ト Ras Asir トノ間ノ傾斜セル土地ガ白ミガカレルトヲ以テ夜間 Ras Jard Hafun ノ北方ノ陸地ヲ視認スルコト困難ニシテ、爲ニ幾多ノ海難ヲ惹起セリ (第 328 頁對面對景圖第 54, 第 55 及第 56 參照)。

Quoin Peak ハ Ras Jard Hafun ノ南西方 20 軒、内陸 5.5 軒ニ位シ高サ約 914 米ニシテ其ノ東端ハ急ニ低下セルヲ以テ南方ヨリ望メバ顯著ナリ◎Ras Jard Hafun ノ南南西方約 17 哩ノ海岸ニ近ク圓形ノ沙丘存在シ其ノ北方ニハ大ナル沙地ノ地帯連延ス、此ノ丘ハ更ニ内陸ニ在ル山嶽ヨリ全ク分立シ附近ニ於ケル唯一ノ白色ノ沙丘ナルヲ以テ好目標ナリ◎Jebel Gūraleh Range ハ Ras Jard Hafun ヨリ南西方ニ連互スル高サ 1,524 米ノ山脈ニシテ Quoin

Peak ハ其ノ内ノ1峯ナリ。

海岸 Khor Abdihān ハ Ras Jard Hafun ノ南西方12哩ノ海濱至近ニ在ル鹹水ノ潟ニシテ谿谷ヨリ潟ノ上部ニ流入スル1條ノ溪流アリテ潟ノ内方ノ部分ハ淡水ナリ◎潟ノ南方至近ニ Egadur ト稱スル小村落アリ。

Ghubbat Binna ハ Ras Ali Bash Kil ヨリ北方約14哩ノ間ノ開灣ニシテ其ノ西濱ノ平原ハ叢林ニ蔽ハレ内陸約7軒ノ處ハ絶壁ヲ成シ其ノ内方ニハ高サ約820米ノ平頂ナル石灰岩ノ山脈連互ス、而シテ絶壁ノ間ニハ肥沃ナル諸谿谷貫通ス◎Jebel Gūraleh ハ上記ノ山脈ノ北西方ニ在リ◎開灣ノ南西濱ハ叢林ニ蔽ハレタル低キ沙地ナリ。

- 10 灣内ノ水深ハ規則正シクシテ距濱2—5哩ノ處ヨリ20尋(36米)界線ニ達スル迄漸次ニ増加シ濱岸至近ノ處ハ底質ハ岩ニシテ沖合ハ底質沙及貝殻ナルヲ通例トス。

Ghubbat Binna ノ濱岸ニハ堡砦ヲ有スル數箇ノ村落アリ。

Bargal Village ハ Ras Jard Hafun ノ南南西方約24哩ニ位シ2—3戸ノ石造家屋及若干ノ小舎アリ、又土侯ノ舊邸宅タリシ塔ヲ有スル紅色家屋アリ◎天氣良好ナル際ハ此ノ村落ノ處ニ在ル小灣内ニ上陸スルコトヲ得。

Gorgori Village ハ Bargal ノ北方約2.5哩ニ位シ水質良好ナル井戸ヲ有ス。

Errirod Village ハ Bargal (Lat. 11° 17' N., Long. 51° 6' E.) ノ南方1哩ニ位シ若干ノ小舎及石造家屋アリ、此等ノ石造家屋間ニハ土侯ノ石造邸宅存在

- 20 ス、此ノ邸宅ハ1基ノ白色ノ塔ヲ有スル堡砦ニシテ其ノ海方ニ接シテ1字ノ褐色回教寺院アリ◎土侯ノ邸宅ニハ伊國國旗ヲ掲揚ス。

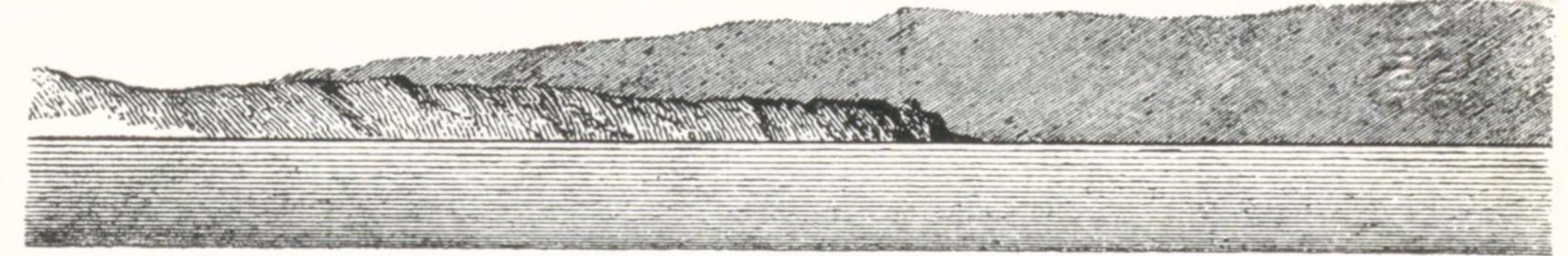
Bargal Village ト Errirod Village トノ間ノ海濱ニ1基ノ紅色塔ノ廢墟アリテ古墳ノ如ク見ユ。

Danali Village ハ Errirod ノ南方約1哩ニ位シ村落ニ2箇所ノ堡砦及若干ノ小舎アリ、村落ノ中央ニ當リ海濱ヨリ2—3米ノ處ニ1基ノ紅色塔存在ス。

Bandar Nuhur ノ村落ハ Danali ノ南方2哩ニ位ス、此ノ地ニ2箇所ノ白色石造堡砦及若干ノ小舎アリ。

第57

Ras Ali Bash Kil ヲ 296度20哩ニ望ム



第58

Ras Hafun ヲ 180度5哩ニ望ム



Gondoli Village ハ Ras Ali Bash Kil ノ西方約 4.5 哩ノ海岸ニ在リ。

Binna Village ハ Ras Ali Bash Kil ノ西方約 2 哩ニ位シ 2—3 戸ノ小舎アリ。

Khor Binna ハ鹹水ノ瀉ニシテ Ras Ali Bash Kil ノ西方約 3 哩ニ在リ。

風候 北東信風海岸迄吹き來ルトキハ前記諸村落ノ前面ナル海濱ニ危険ナル磯波ヲ生ズ○此ノ風ノ吹き方ハ海陸風ニ相似タリ、即チ午前 9 時頃北東方ヨリ吹き始メ午後 10 時頃迄強吹シタル後西方ヨリ輕吹ス、而シテ早朝 1—2 時間ハ北北西方ヨリ輕吹シテ漸次北東方ニ順轉シ午前 9 時頃ニ至リテ強吹ス○日出ノ 1 時間前ヨリ日出後 2 時間迄ハ上陸容易ナリ。

錨地 Errirod Village 附近ニ於テ土侯ノ邸宅ヲ 262 度ニ、Ras Ali Bash Kil ヲ 151 度ニ望ム水深 16 米 (9 尋)、底質沙ノ處ニ錨泊シタルコトアリ、錨搔キ良好ナラザルノミナラズ海岸附近處々ニ水深ノ急ニ減少スル處アリ。 10

Gondoli 附近ニハ水深 12.8 米 (7 尋) ヨリ淺カラザル處ニ偏南風ヲ遮蔽スル好錨地アリ、高地ヨリ吹き下ス強烈ナル陣風ハ多カラズ、而シテ南西方ヨリ吹ク陣風モ稀ナラズ。

Ras Ali Bash Kil 一般ノ海岸線ヨリ北東方ニ約 3.5 哩突出スル高サ 122 米ノ高角ノ東端ニシテ險崖ヲ成シ之ヲ北方ヨリ望メバ島ノ如ク見ユ (第 330 頁對面對景圖第 57 參照)○ 20 尋 (36 米) 界線ハ此ノ岬ノ東方約 1 哩ノ處ヲ通過シ 40 尋 (73 米) 界線ハ同東方約 5 哩ノ處ニ在リ。

海岸 Ras Ali Bash Kil ヨリ海岸ハ南方ニ 35 哩走リテ Khor Hurdia 入口ノ北角ニ至ル、此ノ間ハ低キ沙濱ニシテ叢林ニ蔽ハレ背後ニハ平頂ノ臺地ヲ成ス高サ 152—244 米ノ山脈アリ、此ノ山脈ハ Ras Ali Bash Kil ヨリ南方ニ約 30 哩連互シ其ノ南端ハ内陸約 5 哩ノ處ニ在リ○海岸附近ノ水深ハ海岸ニ向ヒ漸次規則正シク減少シ 5 尋 (9.1 米) 界線ハ Ras Ali Bash Kil ノ東方約 2.5 哩ノ處ヨリ南方及南南東方ニ向ヒテ Khor Hurdia 入口北角ノ東方約 3 哩ノ處ニ達ス○底質ハ一般ニ灰色ノ沙及貝殻ナリ。 20

Ras Ali Bash Kil ノ南方約 10 哩ニ Wadi Jembelhudi [Wadi Jambokh] アリ、臺地ヲ貫通セル谿谷ニシテ叢林繁茂シ淡水多シ、伊太利人ハ此ノ谿谷ヲ

Tug Jijail ト稱ス○ Wadi Jembelhudi ノ南方12哩ニ位スル Dehgubo ニ水質良好ナル井戸アリ、又其ノ南方8哩ニ Handa Lagoon ト稱スル鹹水ノ潟存在ス、潟ノ内方ノ部ハ淡水ナルモ辛ウジテ飲料ニ供シ得ルニ過ギズ、潟ノ上部ヨリ内方2—3米ノ處ニ水質良好ナル井戸アリ。

Hafun North Bay ハ Hafun Promontory ノ北方ニ在リテ灣内無礙ナルモ5尋(9.1米)界線ハ Khor Hurdia 入口北角ノ東方3哩ノ處ヨリ南東方ニ走り Hafun Promontory 北西端 (Lat. 10° 32' N., Long. 51° 14' E.) ノ東南東方約3.5哩ノ同高角ノ北岸ニ達ス、此ノ等深線ノ内側至近ハ水深5.5—7.3米(3—4尋)ナリ○灣内ノ水深ハ規則正シクシテ海岸附近ノ水深7.3—11米(4—6尋)ノ處ヨリ Ras Hafun ノ北方ニ於ケル水深69—73米(38—40尋)ノ處ニ至ル迄漸次増加シ底質ハ白色ノ硬沙ナリ○此ノ灣内ニテ釣セバ多量ノ魚類ヲ漁獲スルコトヲ得。

Ras Hafun 高サ120—180米ノ高角ノ最東端ニ在ル沙岩及石灰岩ノ岬ニシテ水際ヨリ直ニ險崖ヲ成シテ隆起ス○岬ノ最東端ハ平坦ニシテ内方ニハ丘陵波狀ニ起伏シ其ノ間ニ深キ峽谷及細流横斷ス○ Hafun Promontory ノ南西端ハ平坦ニシテ高ク納屋ニ似タルヲ以テ Barn Hill ト稱ス、而シテ之ヲ遠望セバ高角上ノ爾餘ノ部分トノ間ニ低地介在セル爲分立セルガ如キ觀ヲ呈ス(第330頁對面對景圖第58參照)。

Hafun Promontory ハ白キ沙、貝殻及泥土ノ幅狭キ地峽ニ依リ本陸ニ接續シ地峽上ニハ處々ニ矮小ナル灌木ノ叢林アリ、Hafun トハ「圍繞セラレタル」トノ意味ヲ有スル語ナリ、蓋シ此ノ高角ノ周圍ハ殆ド海面ニシテ恰モ島ニ似タルヲ以テ斯ク稱セラレシモノナルベシ。

Ras Hafun 燈臺 Ras Hafun 上ニ在リ、高サ11米ノ鐵造框式構造物、燈質群閃白光(毎10秒ニ2閃)、燈高129米、光達12哩、明弧146度至20度間、但シ230度至310度間ハ距岸8鏈以内ノ處ニ於テハ高キ陸地ニ依リ遮蔽セラル、無看守。

燈 Hafun Promontory ノ南西端ノ角ノ北方1哩ノ海岸ヨリ不動白光燈

(臨時燈)ヲ點出ス。

錨地及立標 南西信風季ニハ Hafun North Bay 内、水深12.8—18米(7—10尋)、底質硬沙ノ處ニ錨地アリ、處ニ依リ錨搔キ良好ナル處アルモ一般ニ錨搔キ悪ク偏南ノ強風ノ際走錨シタル船舶多數アリ。

此ノ錨地ハ偏南風ヲ遮蔽スレドモ南西信風ノ最モ強吹スル時期ニハ Ras Hafun ヲ廻リテ強烈ナル「ウネリ」侵入スルノミナラズ高角ヲ横ギリテ猛烈ナル陣風吹來ス、南西信風ノ最盛期ニハ斯クノ如キ陣風來襲スルヲ以テ帆船ハ Ras Hafun ノ附近ニ至ルカ若ハ錨地ニ接近スルトキハ縮帆ノ準備ヲ整へ置クヲ要ス。

黑白横線塗截頭方錐形石造立標4基アリ、唯一ノ著標ニシテ2立標ヲ1對トスル方位線2條ノ交叉點タル水深10.1米(5½尋)ノ處ハ普通ニ碇泊スル錨地ナリ○南西信風季ニ此ノ錨地ニ入泊スル船舶ハ曳船3隻及荷役用「ライター」若干ヲ使用シ得ルモノトス。

海岸 Khor Hurdia ハ Hafun Promontory 内方ノ地峽ノ北側ニ在リ、入口ノ幅2.5哩ニシテ其ヨリ奥部ニ向ヒ南西方ニ12哩彎入シ水深僅ニ0.5—2.7米(¼—1½尋)ナルヲ以テ小舟ノ錨地ニ利用シ得ルニ過ギズ、底質ハ沙及岩ナリ○此ノ入江ハ Somaliland ノ海岸ニ於ケル最モ不健康ナル地ナルベシ○此ノ地ニハ淡水ナキモ土人ノ言ニ依レバ奥部ノ Khor Hashera ニ流出スル淡水ノ小流アリト謂フ。

Hurdia Village (Lat. 10° 35' N., Long. 51° 12' E.) ハ入江ノ入口ノ北角ヨリ北西方約7.5鏈ノ海岸ニ位ス。

註 Ras Hafun 以南ノ「アフリカ」ノ東岸ハ「アフリカ」東岸水路誌第2卷ニ記載ス。

第 5 編

RAS ASIR 東方ノ離島

Abd-al-Kuri Island Abd-al-Kuri Island ハ Ras Asir ノ東方ニ在リテ其ノ西端ハ同岬ノ東北東方 52 哩ニ位シ島ノ全長ニ互リ島ノ中央ヲ境トシテ各 1 條ノ山脈東西ニ連互スルヲ以テ南北ノ方向ヨリ遠望セバ分離セル 2 島ノ如キ觀ヲ呈ス◎東方ノ山脈ハ高サ 576—641 米ナルモ西方ノ山脈ハ高サ 269 米ナリ◎島ノ北岸ハ主ニ沙濱ニシテ數箇ノ多岩ナル岬アリ、南岸ハ斷崖ヲ成ス◎100 尋 (182 米) 界線ハ島ノ西方ニ於テハ約 3.5 哩ノ處ヲ、北方ニ於テハ 1—2 哩、東北東方ニ於テハ 13 哩、東方ニ於テハ 9 哩又南方ニ於テハ 3—5 哩ノ處ヲ通過ス (第 336 頁對面對景圖第 59 參照)。

10

住民ハ極メテ少數且貧困ニシテ其ノ有スル船ハ漁業用獨木舟ノミナリ◎島上ハ未ダ開墾シアラズ、又水質良好ナラズ◎島ヘノ交通ハ南西信風季ニハ遮斷セラル◎1930 年ノ報告ニ依レバ島ノ南側ハ何等生活ノ資源ナキ不毛ノ瘠地ナルモノノ如シ◎1933 年ニ於ケル人口ハ約 200 ナリト謂フ。

海流及潮流 1877 年 5 月英艦 *Fawn* ノ此ノ近海測量中、海流ハ流速 0.5—1 節ニテ東北東方ニ流レ淺水地ノ附近ニハ多數ノ波紋ヲ生ゼリ。

1919 年 12 月中、北東信風ノ定吹セシトキ英艦 *Odin* ハ Ras Asir ト Abd-al-Kuri Island (Lat. 12° 13' N., Long. 52° 15' E.) トノ間ニテ東北東方ニ流ルル流速 1 節ノ海流ヲ驗セリ。

Socotra Island 以西ノ諸島間ノ水道ニ於ケル潮流ハ漲潮流ハ北方ニ、落潮流ハ南方ニ流ルレドモ信風ノ爲ニ生ゼル海流ノ影響ヲ受クルコト著シ、斯クノ如キ

20

海流ノ影響ヲ受ケザルトキハ潮流ノ流速ハ1—2.5節ナリト謂フ(第1卷總記、海流記事参照)。

警戒 Abd-al-Kuri Island ノ西端ニ於テハ高キ諸丘ハ西端ヨリ東方若干距離ニ在ルヲ以テ同端ヲ航過スルニ當リ其ノ距離ヲ正確ニ測定スルハ困難ナリ、夜間通過ノ際ハ特ニ此ノ事實ヲ念頭ニ置クベシ、而シテ同島端ヨリ2浬以上ノ處ヲ通航スル爲ニ水深91米(50尋)ヨリ淺キ處ニ進入セザルヲ要ス。

離嶼、離險礁及離堆 Kal Farun [Kaal Firaon] ハ Abd-al-Kuri Island 西端ノ北北東方約13浬ニ位スル2箇ノ岩嶼ニシテ水深12.8—34米(7—19尋)ノ堆ノ北部上ニ位シ共ニ急深ナリ、而シテ2嶼間ノ狹水道ニハ多數ノ暗岩アリ○東方ノ嶼ハ大ニシテ島上ニ高サ86米ノ峯及之ヨリ小ナル2峯アリ、西方ノ嶼ニモ亦東方ノ嶼上ノ最高峯ト略同一ノ高サヲ有スル峯及之ヨリ稍小ナル1峯アリ、故ニ此ノ2嶼ハ諸方ヨリ望ミテ數峯ヲ成シ各嶼ハ海鳥ノ糞ニ覆ハルルヲ以テ白色ヲ呈ス、此等ノ嶼ニハ多數ノ海鳥去來ス、而シテ此ノ2嶼ハ其ノ色彩上、夜間ニ於ケル識別困難ナリ(第336頁對面對景圖第60參照)。

Bacchus Bank ハ Abd-al-Kuri Island 北東端ノ北東方約1.5浬ニ位シ其ノ最小水深ハ7.3米(4尋)ナリ○風潮相反スルトキハ堆上ニ大ナル波紋ヲ生ズ。

Abd-al-Kuri Island 西端ノ西北西方約8浬ニ石花堆アリ、堆上ノ水深ハ43—82米(24—45尋)ニシテ周圍ノ水深ハ91—336米(50—184尋)ナリ。

Abd-al-Kuri Island 北側 Abd-al-Kuri Island ノ西端 Ras Khaisat-en-naum (Lat. 12° 14' N., Long. 52° 4' E.) ハ5鏈ノ間隔ヲ置キテ鋭ク突出セル多岩ノ2岬角ヨリ成リ、北方ノ角ヨリ西方ニ向ヒ水深3.7米(2尋)ノ岩礁1浬擴延シ、其ノ至近ノ水深ハ62—78米(34—43尋)ナリ。

Ras Khaisat-en-naum ヨリ海岸ハ東方ニ向ヒ不規則ニ走ルコト7浬ニシテ多岩ノ小岬角 Ras Haimera ニ至ル、此ノ岬ト其ノ東方6浬ニ位スル Ras Teram トノ間ノ海岸ニハ多岩ノ諸小岬アリテ夫々ノ間ニ沙濱アリ、Ras Haimera ノ東方約2浬ノ處ニハ海岸至近ニ1箇ノ暗岩存在ス○此ノ暗岩至近ノ海岸ヨリ北方ニ向ヒ水深5.5米(3尋)ノ堆約7鏈擴延ス。

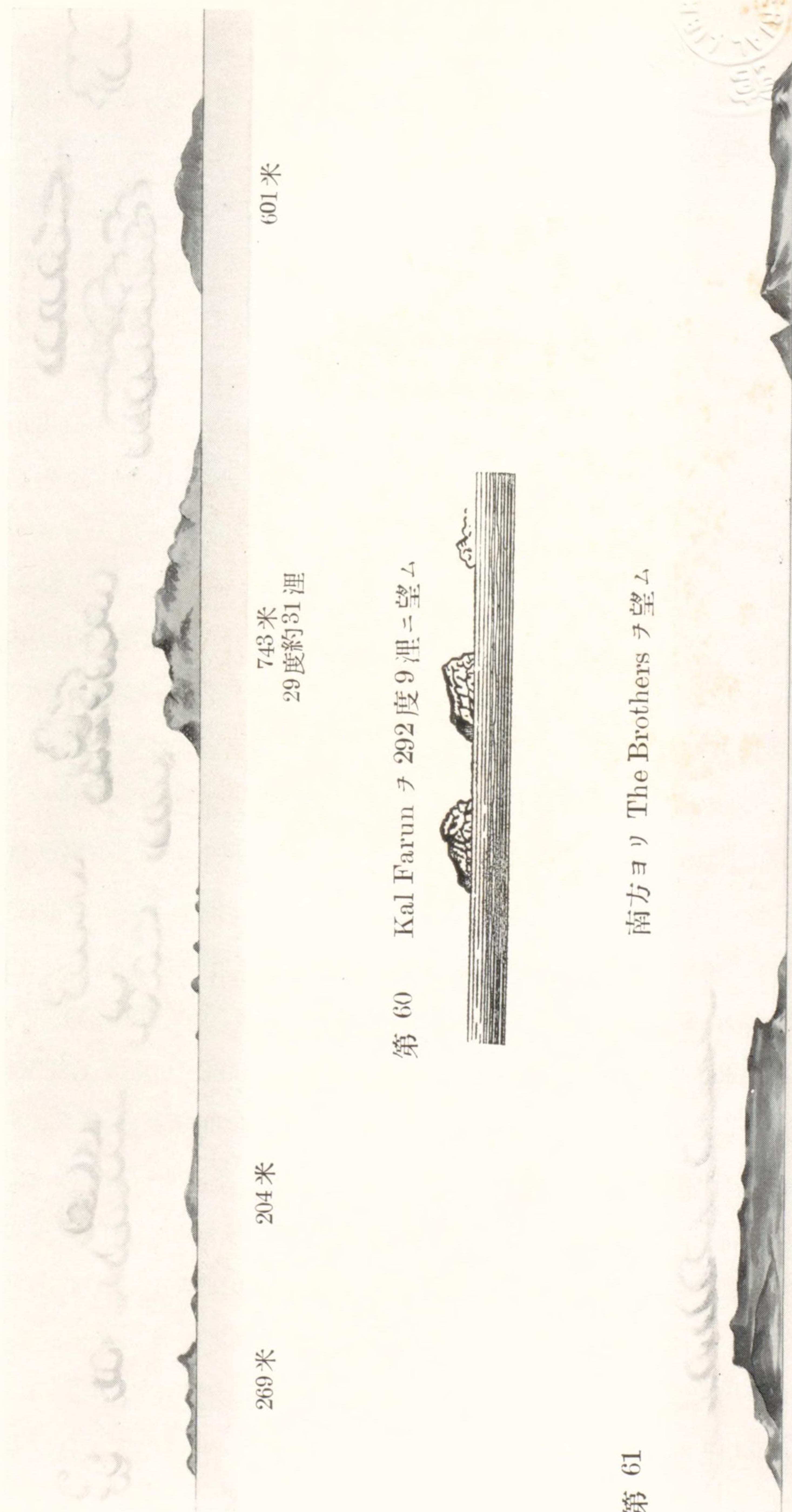
10

20

第336頁對面

南方ヨリ Abd-al-Kuri Island ヲ望ム

第 59



第 60 Kal Farun ヲ 292 度 9 浬ニ望ム

南方ヨリ The Brothers ヲ望ム

第 61

Jazirat Samba
10 度 28 浬

Jazirat Darsa

Ras Anjara ハ島ノ北東端ニシテ Ras Teram ノ東方約7哩ニ位ス、兩者間ノ海岸ハ低キ沙濱ニシテ Bandar Lon ト稱スル開灣ヲ成シ灣濱ニハ2—3戸ノ小舎及水質左程良好ナラザル井戸アリ、井戸ノ附近ノ海濱ニ接シテ若干ノ暗岩存在ス◎Ras Anjara ハ多岩ニシテ岬上ニ1沙丘アリ。

錨地 Abd-al-Kuri Island 北側附近ノ錨地ハ左程良好ナラズト謂フ、但シ8月中、Ras Haimera ヲ136度ニ望ム水深16米(9尋)、底質沙ノ處ニ錨泊セル船舶アリ、錨搔キハ良好ナリシト謂フ。

Abd-al-Kuri Island 南側 Ras Khaisat-en-naum ヨリ島ノ南側ノ海岸ハ東方ニ走ルコト約10哩ニシテ Bandar Saleh ニ至ル、其ノ間數箇ノ岬存在シ海岸ハ急深ナル險崖ニシテ海岸至近ハ水深31—36米(17—20尋)ナリ、島ノ西端ヨリ2.8哩ノ處ニ在ル Ras Hattan ハ圓崖ヲ成ス◎Ras Hattan ノ東方約3哩ノ海岸ノ至近ニ岩嶼存在シ其ノ内側ニハ小灣アリテ灣内ニ諸暗岩存在ス。Bandar Saleh (Leven Bay) ハ高キ丘脈ノ西端ノ西方至近ニ位シ其ノ北方ハ島ノ最狹部ニシテ左程高カラザル諸沙丘存在ス◎1933年英艦 *Penzance* ノ報告ニ依レバ灣ノ西部ハ淺瀬ノ爲甚シク阻碍セラルルモノノ如シト謂フ。

Bandar Saleh ノ東端ノ岬ナル Ras Labaineh ト其ノ東方約9哩ニ位スル島ノ南東端トノ間ノ海岸ハ險崖ヲ成シ其ノ至近ノ水深ハ12.8—31米(7—17尋)ナリ◎島ノ南東端ハ多岩ニシテ低キモ之ヨリ徐々ニ隆起シテ山脈ニ連ル◎此ノ南東端附近ニ3箇ノ小岩アリ、又該端ト其ノ北方約3哩ニ位スル Ras Anjara (Lat. 12° 12' N., Long. 52° 24' E.) トノ間ハ灣ヲ成シ灣内距濱約1哩ノ處ハ水深11—18米(6—10尋)ニシテ灣濱ニ沙濱ノ處1箇所アリ◎Ras Anjara ノ南西方約1哩ニ岩嶼アリ。

錨地 Bandar Saleh 内ニハ距濱2.5—5鏈、水深11—18米(6—10尋)、底質石花ノ處ニ錨地アリ、北東信風季ニハ好錨地ナリ。

The Brothers Jazirat Samha 及 Jazirat Darsa ノ2島ヨリ成リ Abd-al-Kuri Island 東端ノ東方、Socotra Island ノ南西方ニ於テ Socotra Island ト同一ノ堆上ニ位ス(第336頁對面對景圖第61參照)。

The Brothers ノ兩島間ノ水道ハ無礙ナリ。

Abd-al-Kuri Island 東端ト The Brothers ノ西方島トノ間ノ水道ハ幅約 35 哩ニシテ Bacchus Bank ヲ除クノ外無礙ナリ。

The Brothers ノ西方島 Jazirat Samha 上ニハ其ノ西端附近ニ小丘アリ、又其ノ東端ヨリ島ノ中程ノ處迄連互スル臺形ノ山アリテ其ノ頂ハ島ノ中央ニ近キ南岸側ニ在リテ高サ 773 米ナリ○島岸ハ多岩ニシテ南側ニ於テハ斷崖ヲ成シテ水際ヨリ直立ス、又島ノ北端ハ輪廓判然タル圓崖ヲ成ス（第 336 頁對面對景圖第 61 及第 338 頁對面對景圖第 62 參照）。

Jazirat Samha ノ西端ヨリ西方ニ約 5 鏈礁擴延ス、又北東端ヨリ北東方ニ約 5 10 鏈擴延セル礁アリ○島ノ南東岸ヨリ約 4 鏈ノ處ニ 2 箇ノ岩嶼アリ○島ノ北東端ノ東北東方約 1.5 哩ニ水深 23 米（13 尋）ノ小ナル堆存在ス、而シテ 20 尋（36 米）界線ハ島ノ南岸ヲ距ル約 5 哩ノ處ニ在リ。

Socotra 島民ハ天候良好ナル季節ニハ時々 Jazirat Samha ニ來島シ漁業及海龜捕獲ニ從事シ又龍涎香（抹香鯨ノ腸内ニ結成シタル臘質ノ香料）ヲ採集ス○全年ヲ通ジ少量ノ水流山上ヨリ流下ス。

The Brothers ノ東方島ハ Jazirat Darsa ト稱シ Jazirat Samha ノ東方 9 哩ニ位シ島ノ全長ニ互レル平坦ナル臺形ノ頂ヲ有スル山アリテ高サ 457 米ナリ○島岸ハ山麓ヨリ約 3.5 鏈突出セル島ノ北端ヲ除クノ外水際ヨリ直立ス○島ノ東端ハ Socotra Island ノ西端ヲ距ルコト南方約 25 哩ニ位ス（第 336 頁對面對景圖第 61 及第 338 頁對面對景圖第 63, 第 64 參照）。

Socotra Island

Ras Asir ノ東北東方約 130 哩、「アラビア」ノ海岸ヲ距ル 190 哩ニ位スル島ニシテ以前ハ「アラビア」海岸ノ Qishn (Kishn) 土侯ノ有名無實ナル統治下ニ在リシモ、1886 年 4 月 23 日締結ノ條約ニ依リ英國ノ保護下ニ入り、同年 10 月 30 日ヲ以テ島ノ北岸ニ位スル首府 Tamrida ニ英國國旗掲揚セラレタリ○Socotra ノ土侯ハ Jabal Haggier ノ麓ニ在ル Gharriah Plain ト Tamrida トニ邸宅ヲ有ス○此ノ島ハ Aden 保護國ノ管下ニ在リ。

第 62

Jazirat Samha ヲ北北東方 4 哩ヨリ望ム



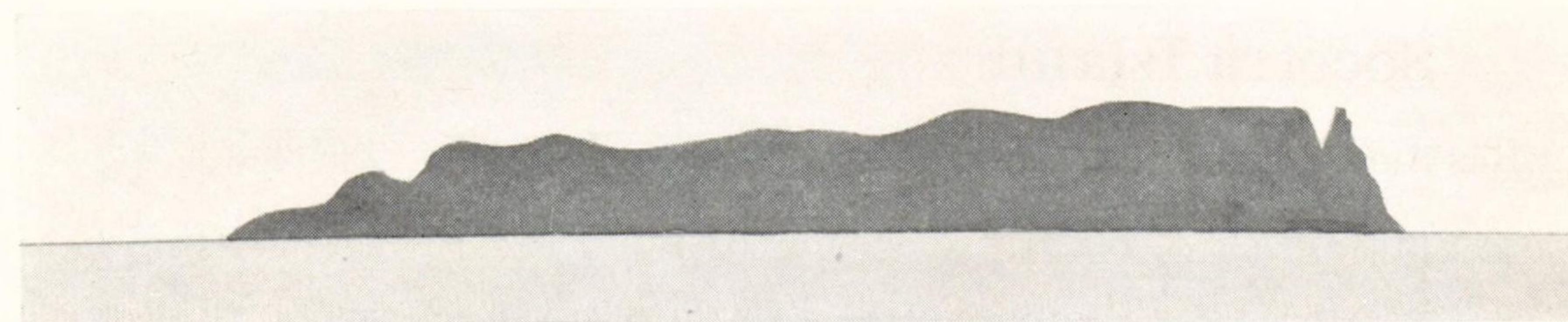
第 63

Jazirat Darsa ヲ北北西方約 4 哩ヨリ望ム



第 64

Jazirat Darsa ヲ 90 度 20 哩ニ望ム



此ノ島ハ東洋ト歐洲トノ間ヲ往復スル航路ニ近ク存在スルヲ以テ「アデン」海灣ニ出入スル船舶ハ通例之ヲ視認シテ航過スレドモ兩信風ニ暴露シ島内ニハ船舶ノ四時安全ニ碇泊シ得ベキ港灣ナク、又土人ハ從來不深切ナル性質ヲ有セシヲ以テ船舶ノ此ノ島ノ沿岸ニ碇泊セルモノ殆ドナシ。

島頂 Jabal Haggier (Lat. 12° 35' N., Long. 54° E.) ハ Tamrida ノ南方 7.4 軒ニ聳エ高サ 1,419 米ナリ。

島ノ南西部ハ不毛ノ荒野ナルモ其ノ他ノ大部分ハ 7 月及 12 月ノ信風ノ際降雨アルヲ以テ比較的の地味肥沃ナリ。

南岸ハ殆ド灣入セル處ナク北岸及西岸ハ出入多ク小灣連續シ其ノ灣首ニハ之ニ注グ小流アルヲ通例トシ季節ニ應ジテ錨泊スルヲ得レドモ此等ノ小灣中何レモ四季ヲ通ジテ安全ニ碇泊シ得ルモノナシ○島上ニハ廣大ナル地域ニ互リ高サ 100 米内外ノ絶壁ヲ成シテ直立スル諸丘アレドモ其ノ他ノ箇所ニハ平原存在シ丘ノ麓ト海岸トノ間ニ於テ 5 哩ノ幅ニ達スルモノアリ○島ノ南側ニハ Naukad Plain アリ、島内最大ノ平原ニシテ島ノ略全長ニ互リ連延シ飄沙丘ニ覆ハルル箇所數哩ニ及ブ。

島ノ北側ニ於ケル平原ハ主トシテ河流ノ河口ニ存在ス、而シテ町ト稱シ得ベキ市街ハ總テ此等ノ平原上ニ在リ○島ノ内部ノ地勢ヲ概言セバ山嶽ノ起伏セル廣大ナル地域ニシテ花崗岩ヨリ成ル高サ 1,219 米以上ノ諸峯ヲ中心トシテ其ノ西側、南側及東側ニハ平均 305 米ノ高サヲ有スル石灰岩ノ高原雜然相交錯ス○上記花崗岩ノ諸峯ハ其ノ山容ヲ雲間ニ望見シ得ルコト稀ナリト雖モ晴天ニハ起伏凹凸セル景觀ヲ展ジ宛然繪畫ノ如シ。

此ノ一圓ノ山嶽地域ニハ深キ峡谷及谿谷貫通シ雨季ニハ奔流ヲ成シテ流出スルモ其ノ多クハ乾燥季ニハ乾涸ス、然レドモ四季絶ユルコトナキ幾多ノ溪流アリ、殊ニ中央ノ地域ニ於テ然リトス、但シ此等ノ水流中乾燥季ニ海ニ流出スルモノハ稀ナリトス。

Tamrida (Lat. 12° 39' N., Long. 54° E.) 附近ノ平原上竝ニ Kadhup ノ附近ニハ穀類、果樹及野菜ヲ栽培セル肥沃且風光明媚ナル谿野存在ス○溪流ノ流下

スル 谿谷内ニハ廣大ナル 棗椰子樹林アルノ ミナラズ廣面積ニ 互リ美麗ナル 芝生ヲ 生ズル處アリテ 間々玉蜀黍畑ヲ 交ヘ又藍及棉花ヲ 栽培ス。

住民ハ之ヲ 2種族ニ分ツコトヲ 得ベシ、即チ Bedāwīn 族ハ島ノ西端ニ 近キ山嶽及高地ニ 居住シ其ノ多クハ 身長大ニシテ 體格良好ナリ、此ノ種族ハ 各種ノ點ヨリ 綜合シテ本島ノ 原住民ナリト 信ズベキ理由アリ、又 Tamrida, Kadhup, Kallansiya 及島ノ東端ニ 住スル種族ハ「アラビア」人、印度人、「アフリカ」人、「ボルトガル」人 其ノ他數箇國民ノ 混血種ノ子孫ナリ ◎全人口ハ約 12,000ト 概算セラルルモ (1931年調) 山嶽及諸丘ノ 洞窟ニ穴居スル 多數ノ住民ハ 概略ノ人口ヲ 推定シ得ルニ 過ギズ ◎住民ハ一時 基督教ヲ信ゼシコトアルモ 第17世紀ノ末葉以來 回教徒ト爲レリ。

商人ハ來島スル 貿易業者ト 商取引ヲ爲スニ 當リテハ「アラビア」語ヲ 使用スレドモ 島民間ニハ 一般ニ使用セラルル 獨特ノ言語アリ、此ノ言語ハ 往時ハ文字アリシガ 如キモ現今ハ之ヲ 表ハス文字ナシ。

氣候 Socotra Island ハ「アフリカ」大陸及「アラビア」ヲ 隔ツルコト甚シク 遠カラザルモ 其ノ氣候ハ 廣大ナル水域ヲ 吹過スル兩信風ノ 爲ニ「アフリカ」大陸及「アラビア」ニ 比シ著シク 溫和ニシテ 冷涼ナリ ◎山間地方ニ 於ケル氣候ハ 頗ル健康ニ 適スレドモ 平原上、殊ニ 信風交代期ニ 於テハ 熱病流行ス ◎北東信風季ニ 於ケル平原上ノ 毎日ノ平均氣溫ハ 約 21.1度ナルモ 南西信風季ニハ 30度ニ 上昇ス、高原上ニ 於テハ 夜間ノ氣溫ハ 約 10度ニ 下降スルコト 屢ナリ。

20 本島ハ 6月至9月間ト 11月至翌年1月間トノ 2回ノ 雨季ヲ有ス、7月、8月及 9月中ノ 降雨ハ 驟雨ナルモ 其ノ雨量ハ 11月、12月及 1月ニ 發生スル 陣風ノ際ノ 雨量程大ナラズ。

風候 11月至翌年1月間ハ 北北東風流行ス、此ノ風ハ 時トシテ 數日間連吹シ 猛烈ナル 陣風來襲スルヲ 以テ 北岸ニ 於ケル 最モ危險ナル 風ナリトス。

2月至5月間ハ 天氣良好ナル 季節ニシテ 北岸ノ 諸錨地ハ 安全ナリ。

6月、7月及8月ハ 南西信風ノ 最盛期ナリ、土人ノ言ニ 依レバ 此ノ季節ニハ 北岸ニ 於テハ 猛烈ナル 陣風間斷ナク 來襲スト 謂フ、而シテ 南岸ノ 低地ニ 於テハ 北

岸程 猛烈ナラズシテ 一層定吹スルモ 波浪非常ニ 高ク 磯波亦甚シク 大ナリ。

9月及10月並ニ 11月初旬ニハ 海陸風輕吹シ 11月ノ 下旬頃トナレバ 一層北方ヨリ 定吹ス。

海流 島ノ周圍至近ノ 處ニ 於テハ 海流ハ 潮流及風ノ 影響ヲ 受クルコト大ニシテ 同一方向ノ 風數時間強吹セル 後ニハ 海流ハ 概シテ 風向ニ 從ツテ 流ル ◎1919年 12月中、北東信風全ク 定マレルトキ 英艦 *Odin* ハ Ras Shoab (Lat. 12° 33' N., Long. 53° 19' E.) ト Deairi ノ 南南西方 3哩ニ 當レル 距岸約 1哩ノ 處トノ 間ニ 於テ 流速 2.5節ノ 偏北西ノ 海流ヲ 驗セリ ◎第1卷總記海流記事參照。

潮流 潮流ハ 風力及風向ノ 影響ヲ 受クルコト 頗ル大ニシテ 甚シク 不規則ナリ、而シテ 或方向ニ 流ルルコト 時ニ 依リ 16時間ニ 及ビ 或ハ 僅ニ 6時間ニ 過ギザルコトアリ ◎漲潮流ハ 島ノ 南側ニ 於テハ 西方ニ、北側ニ 於テハ 東方ニ 流レ 落潮流ハ 之ニ 反ス ◎島ノ 南側ニ 於ケル 東流ノ 流速ハ 約 1節ナルモ 風ノ 影響ヲ 受クルコト 著シ。

産物 牛酪油ハ 本島ノ 主要物産ナリ ◎「ゴム」及 樹脂ヲ 採取シ 得ベキ 樹木多シ、就中 最モ重要ナルモノハ *Aloe sperryi* (一種ノ 蘆薈) ナリ、商品トシテ 輸出スル 此ノ島ノ 蘆薈ハ 島民ハ Tayef ト 稱シ、「アラビア」人ハ Sūba ト 稱スルモノニシテ 本島ハ 古來之ガ 爲ニ 有名ナリ、此ノ植物ハ 石灰岩ノ 山ノ 山頂及山腹ニ 於テ 平原ヨリ 150—910米 高キ處ニ 野生ス。

蘆薈 (百合科ノ 植物ニシテ 其ノ液汁ヲ 採リ 藥用ニ 供ス) ニ次ギ 重要ナルハ 麒麟竭樹 (此ノ樹ノ 樹脂ヨリ 製シタル 止血藥ヲ 麒麟竭ト 稱ス) アリ、蘆薈ト 同様山ニ 生ズルヲ 通例トシ 高サ 610米以上ノ 處ニハ 多キモ 高サ 240米以下ノ 處ニ 見ルコト 稀ナリ。

Metayne ト 稱スル 樹材ヲ 産ス、此ノ樹木ハ 黃楊ノ 一種ナル 灌木性ノ 大ナル 樹木ニシテ 島内 到ル處ニ 多數 繁茂シ 其ノ材質 硬キヲ 以テ 「リグナムバイター」ト 同一ノ用途ニ 使用セラル。

島民ノ 生活上ノ 必需品トシテ 家畜ニ 次ギ 重視スルハ 棗椰子樹林ナリ、棗椰子ノ 産額ハ 大ナリト 雖モ 尙需用ヲ 滿スニ 足ラザルヲ 以テ Muscat ヨリ 年々 多量ニ 輸

入ス○「メロン」、大豆、小ナル玉葱及少額ノ煙草ヲ産ス○穀類ハ殆ド栽培セズ○處々ニ玉蜀黍畑ヲ散見スルモ住民ハ怠惰ニシテ生産能力ヲ向上スルノ念ナシ。

多數ノ牛、羊、山羊、及驢馬竝ニ若干ノ駱駝ヲ飼養ス○野獸ニハ唯麝香猫ヲ見ルノミ○低地ニハ蝸、百足及「アラビア」人ノ Nargub ト稱スル一種ノ有毒ナル大蜘蛛棲息ス。

貿易 本島ノ貿易ハ少額ニシテ主要ナル輸出品ハ牛酪油及蘆薈ナリ○貿易ハ「アラビア」海岸ヨリ來タル bagala ト稱スル「アラビア」人ノ商人ニ依リ營マル、此等ノ bagala ハ珈琲、米其ノ他ノ物品ヲ運送シテ1月中ニ來島シ牛酪油、蘆薈、「リトマス」苔等ト交換シタル上 Zanzibar ニ至リ之ヲ「ココ」椰子、Bombé 及反物ニ換ヘテ復航、爲シ得ル限り此等ノ物品ヲ蘆薈、麒麟竭、毛布等ニ換ヘタル上「アラビア」ニ歸航ス○供給ヲ受ケタル物品ノ代價トシテハ Rupee ニテ支拂フコトアルモ普通ハ好ミテ物々交換ヲ行フモノトス。

錨地 島岸ハ礁脈ノ突出スル少數ノ高角ヲ除クノ外急深ニシテ少シク海岸ヲ隔ツレバ處々ニ水深適度ノ處アリ○季節ニ依リ流行スル信風ヲ遮蔽スル若干ノ錨地アレドモ四時ヲ通ジテ避泊ニ適スル處ナシ。

島ノ南側ハ殆ド住民ナク又淡水ニ乏シキヲ以テ船舶ノ寄泊稀ナルモ錨地ハ良好ナリ○北西岸ノ Ghubbet Kallansiya 及 Ghubbet Shoab, 南西岸ノ Ghubbet Neh 竝ニ南岸東端ノ Bandar Arasal ニハ北東信風季ニ適スル好錨地アリ。

20 島ノ北側ハ北東信風季ノ末期ニ近キ2月頃ヨリ碇泊安全ナリ○南西信風季ニハ Ras Kadarma 以東ノ北岸ニ於ケル諸灣ニ概シテ良好ナル錨地アリ、Bandar Delaisha ハ南西信風ノ盛吹期ニ於ケル絶好ノ錨地タリ○Tamrida (Lat. 12° 39' N., Long. 54° E.) ハ Bandar Delaisha ノ錨地ニ比シ諸丘ヨリ吹き下ス猛烈ナル陣風ト「ウネリ」トニ一層暴露スレドモ十分沖合ニ吹き出ス風ニ對シテハ好箇ノ避泊地ニシテ頑丈ナル錨及錨鎖ヲ有スル帆船ノ碇泊ニハ殆ド危険ナシ○此等ノ錨地ハ普通底質沙又ハ岩ノ幅狭キ堆上ニ在リテ其ノ外側ハ水深急ニ増加シテ深水ナリ。

Jazirat Sabuniya ヲ 13 度 5 浬ニ望ム



Socotra Island ノ西端 Ras Shoab ヲ 90 度ニ望ム



Ras Shoab

Socotra Island ノ東端 Ras Radressa ヲ 236 度 9 浬ニ望ム



Ras Radressa

Jazirat Sabuniya Socotra Island 西端ノ北西方 10 哩ニ位スル高サ 69 米ノ嶼ニシテ嶼上ニハ花崗岩ノ 3 峯アリテ白色ヲ呈シ之ヲ遠望セバ展帆セル 2 隻ノ船舶ノ如ク見ユ、又之ヲ北方ヨリ望メバ楔形ヲ呈ス○嶼ノ周圍約 1 哩以内ノ處ハ水深 23—62 米 (13—34 尋) ニシテ嶼ト Socotra Island トノ間ノ水道ハ深水ニシテ無礙ナリ (第 342 頁對面對景圖第 65 參照)。

Socotra Island 北西岸

海岸 Socotra Island ノ西端ナル Ras Shoab ハ嶮岨ニシテ其ノ東方約 2.5 哩ニ高サ 454 米ノ Jabal Shoab アリ○岬ノ北西側ヨリ礁約 1.5 鏈擴延ス、岬附近ノ水深ハ岬ノ西方 7 鏈ニ於テハ 18 米 (10 尋) ニシテ其ヨリ外方ニ向ヒ漸次増加シ 100 尋 (182 米) 界線ハ岬ノ西方約 4.5 哩ノ處ヲ通過ス (第 342 頁 10 對面對景圖第 66 參照)。

船舶 Ras Shoab ニ取付カントスル際ハ警戒ノ必要アリトス、1919 年 12 月即チ北東信風季ニ英艦 *Odin* ハ日没頃此ノ岬ニ接近セシニ雨ヲ伴ヘル烈シキ陣風ノ爲遂ニ此ノ岬ヲ目撃シ得ザリシ例アリ、南西信風季ニ於テハ同岬ヲ視認シ得ザル場合一層多カルベシ。

Ras Shoab ト其ノ北東方約 7 哩ニ位スル Ras Baduwa トノ間ノ海岸ハ Ghubbet Shoab ヲ形成ス、此ノ灣ハ南西信風季ニハ全ク風ニ暴露スルモ北東信風季ニハ海面穩カニシテ好避泊地タリ、但シ往々ニシテ強キ陣風來襲スルコトアリ○水深ハ此ノ開灣ノ灣口ニ於ケル約 36 米 (20 尋) ノ處ヨリ灣首ニ向ヒ漸次減少シ灣首ヲ距ル約 7 鏈ノ處ハ約 11 米 (6 尋) ナリ○灣内ニハ既知ノ險礁ナク 20 底質ハ概ネ沙又ハ岩ナリ。

Ras Shoab ノ東北東方約 5.5 哩ノ海濱ノ内方ニ鹹水ノ潟アリ、潟ト海トノ間ハ幅約 3 鏈ノ沙地ニシテ何等海水ノ連絡スル形跡ヲ認メザルモ潮汐ノ昇降ニ從ヒ潟ノ水面ハ昇降ス○此ノ潟ハ内方ニ向ヒ約 1 哩ノ長サヲ有シ岸ニハ「マングローブ」樹茂生ス。

錨地 Ras Baduwa ヲ 10 度ニ、Ras Shoab ヲ 241 度ニ望ム距濱約 7 鏈、水深 18 米 (10 尋)、底質白沙ノ處ニ錨地アリ、此ノ錨地ハ鹹水ノ潟ノ北方ニ在

ル若干ノ「マングローブ」樹ノ前面ニ在リテ北東信風季ニ海面穩カニシテ附近ニ於ケル最好錨地ナリ。

海岸 Ras Baduwa ハ Jabal Mali ノ西端ニ在ル高サ約 91 米ノ圓崖ニシテ其ノ西方、距濱 5 哩間ノ水深ハ 36—54 米 (20—30 尋) ニシテ底質ハ岩ナリ、Ras Baduwa ノ北西方約 1.5 哩ニ水深 25 米 (14 尋) ノ處アリ、岬ノ前面ハ好漁場ナリ。

Ras Baduwa ヨリ海岸ハ東北東方ニ向フコト約 3 哩ニシテ Ghubbet Kallansiya ノ南西端ノ岬ニ達ス、此ノ開灣ハ此ノ南西端ノ岬ト同岬ノ東北東方約 3.3 哩ニ位スル Ras Kallansiya トノ間ニ彎入シ北東信風季ニハ避泊ニ適ス。

- 10 Ras Kallansiya (Lat. 12° 41' N., Long. 53° 29' E.) ハ岬上ニ花崗岩ノ 4 小峯アリテ其ノ附近ニハ處々沙ニ蔽ハレタル諸丘存在スルヲ以テ識別スルニ便ナリ。Kallansiya Village ハ岬ノ南方約 6 鏈、淡水湖ノ北方至近ニ於テ椰子樹及椰子樹ノ樹林内ニ在リテ回教寺院アリ。

Ghubbet Kallansiya (海圖 3184 分圖) ノ濱岸ニハ其ノ前面ニ沿ヒ距濱約 2 鏈擴延セル多岩ノ礁アリテ殆ド全部低潮ニ干出ス。開灣内ノ水深ハ不規則ニシテ湍潮ヲ生ズ、回教寺院ノ西方 7.5 鏈、3 尋 (5.5 米) 界線上ニ水深 4.6 米 (2 尋) ノ點堆存在ス。20 尋 (36 米) 界線ハ灣口ノ北東角ヨリ約 6 鏈、南西角ヨリ約 1.3 哩ノ處ヲ通過ス、此ノ等深線ヨリ外方ハ水深急ニ増大ス。

- 錨地** Ghubbet Kallansiya 内ノ村落ノ前面ノ沙濱ヲ距ル約 4 鏈、Ras Kallansiya 上ノ北方ノ花崗岩ノ峯ヲ 62 度ニ、回教寺院ヲ 124 度ニ望ム水深 7.3 米 (4 尋) ノ處ニ小船舶ニ適スル最好錨地アリ、大形船舶ハ回教寺院ヲ 135 度約 1 哩ニ望ム水深 12.8—18 米 (7—10 尋) ノ處ニ碇泊シ得ベシ、上記ノ沙濱ハ最好上陸所ナリ。

此ノ錨地ハ南西信風ニ暴露ス。

海岸 Ras Kallansiya ト其ノ東北東方約 2.3 哩ニ位スル Ras Samari トノ間ノ海岸ハ彎入スレドモ全ク沙洲充滿シ其ノ中央ニ「マングローブ」樹茂生セル沼地アリ、又此ノ彎入部ノ入口ノ東西兩角ヲ連結スル一線ヨリ北北西方ニ

向ヒ約 5 鏈沙堆突出シ低潮ニハ殆ド全部干出ス、此ノ沙堆ノ北西端附近ノ水深ハ 1.8 米 (1 尋) ノ處ヨリ 5 鏈以内ニ於テ 36 米 (20 尋) ニ増加ス。通航船舶ハ此ノ沙堆ヨリ遠ク離シテ航過スベシ。

Ras Samari ヨリ海岸ハ東方ニ約 1.5 哩走リテ島ノ最北端 Ras Bashuri ニ至ル、Ras Bashuri ノ前面ニハ長サ 46 米ノ幅狭キ地頸ノ外端ニ高サ約 46 米ノ方錐形ノ岩存在ス。海岸附近ニハ高サ約 610 米ノ山脈アリテ處々海岸ヨリ殆ド直立シ海岸ハ多岩ナリ、而シテ山腹ノ一部ハ沙ニテ被ハル。此ノ海岸ヲ距ル 1 哩以内ノ處ハ水深 9.1—36 米 (5—20 尋) ナリ。

Socotra Island 北岸

海岸 Ras Bashuri ヨリ海岸ハ東方ニ向フコト約 4.8 哩ニシテ Ras Kadarma ニ至ル、此ノ岬ハ低クシテ其ノ内方至近ニ高キ圓崖ノ末端アリ。

Ras Karma ハ Ras Kadarma ノ東南東方約 13.5 哩ニ位シ幅 2 鏈ノ裾礁ヲ沿布セル低キ沙地ノ岬ナリ、而シテ兩岬角間ノ海岸ハ低キ沙濱ニシテ其ノ間ニ Ghubbet Karma ヲ形成ス、此ノ海岸ノ内方ニハ約 2 軒以上ノ處ニ山脈アリ、而シテ此ノ山脈ノ略中央ニ峡谷アリ、土人ハ此ノ峡谷ヲ經テ島ヲ横斷ス。Ras Kadarma (Lat. 12° 41' N., Long. 53° 37' E.) ノ南方ニハ Kallansiya Valley ニ通ズル 1 峡谷アリ。灣濱ニ沿ヒテ小舎散在シ住民ハ多數ノ羊及牛ヲ飼育ス。Ras Karma ノ西南西方約 6 哩ノ海濱ノ内方至近ニ Khor Hadjun アリ、深キ鹹水ノ沼ニシテ内方ニ向ヒ約 7.5 鏈ノ長サヲ有シ周圍ハ高サ中位ノ崖岸ニシテ海ニ通ズル入口ハ閉塞セリ。

Ghubbet Karma 内ノ水深ハ規則正シクシテ Ras Karma ノ西南西方、距濱約 1.3 哩ノ處ハ水深 18 米 (10 尋) ニシテ其ヨリ増加シテ距濱約 4 哩ノ處ハ水深 51 米 (28 尋) ナリ、底質ハ濱岸附近ニ於テハ沙及石花ニシテ沖合ニ於テハ沙及貝殻ナリ。

錨地 Ghubbet Karma 内ノ最好錨地ハ Ras Karma ヲ 62 度 1.5 哩ニ望ム距濱約 6—7 鏈、水深 9.1—11 米 (5—6 尋) ノ處ニ在リ。南西信風季ニ於テ風向ガ十分西方ニ偏セルトキハ強烈ナル「ウネリ」侵入ス。北東信風季中ニ

ハ灣内西部ニ大ナル「ウネリ」侵入ス。

海岸 Ras Karma ヨリ海岸ハ東北東方ニ1.8哩走リテ Ras Taab ノ低キ沙地ノ岬ニ至ル、其ノ間ノ海岸ニ沿ヒテ幅2.5鏈ノ裾礁アリ◎5尋(9.1米)界線ハ距濱約5鏈ノ處ヲ通過ス。

Ras Taab ト其ノ東方約4哩ニ位スル Ras Hebak トノ間ノ海岸ハ Ghubbet Kadhup ヲ形成ス、南西信風季ニハ此ノ灣内ニ錨泊スルコトヲ得、灣濱上ニハ Kadhup, Mouri 及 Kathup ノ諸村落存在シ何レモ住民約50ヲ有ス、Kadhup Village ニハ1字ノ回教寺院アリ◎Mouri Village ハ内陸約750米ニ位シ小流ニ由リ海ニ連絡ス、又村落ノ東方ニ沼アリ◎Ras Hebak ハ多岩ナル斷崖ニシテ岬ヲ距ル2.5鏈ノ處ハ水深9.1米(5尋)ナリ。

Tamrida Bay [Hadibo Bay] (海圖3184分圖) Ras Hebak ト其ノ東北東方約7哩ニ位スル Ras Haulaf トノ間ノ海岸ハ Tamrida Bay ヲ形成ス◎此ノ灣ハ無礙ニシテ水深ハ外方ニ向ヒ漸次増加シ距濱約1哩ノ處ニ於テハ14.6—18米(8—10尋)ニシテ距濱約3哩ニ於テハ36米(20尋)ナリ、其ヨリ外方ハ水深急ニ増大ス、底質ハ沙及礫ニシテ泥ノ部分點在ス◎英艦 *Colombo* ノ報告ニ依レバ1934年4月25日午後 Tamrida 附近ニ於ケル海水ハ極メテ澄明ニシテ水深12.8米(7尋)ノ處ニ投錨セルニ海底ノ狀況手ニ取ル如ク明瞭ニ認ムルヲ得タリト謂フ。

Tamrida Town [Hadibo Town] ハ Ras Hebak ノ東方約2.5哩ニ在リ、又 Tamrida ノ東方ニ於テ町ト其ノ東北東方3哩ニ在ル Jabal Omhari トノ間ニ Hernout, Deshelenata 及 Suk ノ諸村落アリ、Jabal Omhari ハ緩徐ナル傾斜面ヲ有スル沙丘ナリ◎Ras Haulaf ノ南方約1哩ニ村落アリテ2戸ノ顯著ナル白色家屋ト1字ノ回教寺院トヲ有ス◎3條ノ溪流後方ノ山間ヨリ流出シテ灣内ニ注グ。

地形 Tamrida (Lat. 12° 39' N., Long. 54° E.) ノ位置ハ平原上ヨリ殆ド直立セル山脈ノ嵯峨タル諸高峯ニ依リテ海方ヨリ識別シ得ベク山脈ノ最高峯ハ Jabal Haggier ナリ、此等ノ諸峯ガ雲霧ニ鎖サレタル場合ニハ之ヨリ低キ

Jabal Omhari ニ依ルベク此ノ山ハ10—12哩ヲ隔テテ南東方ニ望メバ南方ニ傾斜スル白色ノ崖ノ如ク見ユ、又 Tamrida Bay 東端ノ低キ Ras Haulaf ニ依リ識別スルコトヲ得、此ノ岬ハ内陸ニ向ヒ徐々ニ隆起スル圓形ノ低キ突出部ノ北西端ナリ、此ノ突出部ハ主トシテ刺多キ灌木ニ蔽ハレタル沙丘ノ起伏地ニシテ其ノ海岸ニハ多岩ノ小ナル諸岬角アリテ其ノ間ニ沙濱介在ス。

錨地 南西信風季ニハ Tamrida Bay 内ノ錨地ハ山岳ヨリ吹き下ス強キ陣風ニ暴露スルノミナラズ風向最モ西方ニ偏セルトキハ強烈ナル「ウネリ」侵入スルヲ以テ錨及錨鎖ハ頑丈ナルモノヲ使用セザルベカラズ、錨地ノ錨搔キハ可ナリ良好ナリ◎南西信風異常ニ猛烈ナルトキ東航スル帆船又ハ小形汽船ハ Aden ニ引返スコトナク此ノ地ニ碇泊スルヲ可トス、殊ニ風向最モ南方ニ偏移シタルトキハ海面比較的穩カナリトス。

好錨地ハ Ras Haulaf ヲ67度ニ、町ノ大ナル方形家屋ヲ約175度ニ望ム水深16米(9尋)ノ處ニ在リ◎風ガ北東ヨリ東ニ偏セルトキハ Ras Haulaf ノ風下側至近、水深9.1—11米(5—6尋)ノ處ニ好避泊地アリ、町附近ニ於テハ破浪スル際ニモ此ノ避泊地附近ハ上陸比較的容易ナリ。

Tamrida Bay ハ北東信風季ノ前半即チ11月至翌年1月間ニハ偏北ノ強烈ナル陣風屢來襲シ碇泊特ニ不安ナリ◎2月至5月間ハ最好季節ナリ。

Tamrida [Hadibo] Socotra Island 土侯ノ在住地ニシテ「アラビア」人ハ Bilad-as-Sultan ト稱ス◎此ノ町ハ河ニ近ク美シク建設セラレ其ノ周圍ニ棗椰子樹林アリ、土侯ノ邸宅ナル大家屋ノ周圍ニ多數ノ白色漆喰ヲ施セル石造家屋アリテ2字ノ回教寺院アリ、又町ノ中央ニ塔ヲ有スル堡砦アリテ船舶入港セバ塔上ニ英國國旗ヲ掲揚ス。

町ノ西端至近、若干ノ棗椰子樹ノ茂生セル箇所ノ前面ナル礫濱ハ好上陸所タリ◎北東信風季ニ海方ヨリ強吹スルトキハ濱邊ハ磯波烈シクシテ上陸ハ困難且危険ナリ。

此ノ町ノ人口ハ約400ト稱セラルルモ近況不詳ナリ◎Tamrida 及其ノ附近ノ土人ハ甚ダ友好的ナリト謂フ。

1929年ノ報告ニ依レバ土侯ハ Tamrida ニ滞留スルコトナキヲ通例トシ所要ニ際シ内陸ニ在ル邸宅ニ使者ヲ送レバ往復ニ約3時間ヲ要スト謂フ。

Tamrida ハ補給品ヲ得ントスル船舶ニ對シ全島中最モ便利ナル地ナリト雖モ往々ニシテ物資ノ缺乏セルコトアリ◎淡水、肉類及魚類ハ通例之ヲ入手シ得ベク野菜ハ之ヲ求ムルコト能ハザルモ3月及4月中ハ果物ヲ購ヒ得ラルルヲ通例トス。

海岸 Ras Haulaf ト其ノ東南東方約6.3哩ニ位スル Ras Dehammeri (Lat. 12° 41' N., Long. 54° 9' E.) トノ間ニハ Bandar Delaisha 及 Bandar Debeni ノ2開灣アリ◎ Ras Dehammeri ハ北方ニ約7鏈突出スル細長クシテ
10 低キ半島ノ北端ニシテ岬上ニ顯著ナル赭色ノ2丘アルヲ以テ常ニ其ノ位置ヲ識別スルコトヲ得、而シテ北方ノ丘ハ高サ約40米ナリ◎岬ノ至近ニ水深1.8米(6呎)ヨリ淺キ急深ナル暗岩アリ、又岬ノ南西方ニ在ル多岩ノ岬ヨリ水深4.6米(2½尋)ノ岩嘴突出ス。

Bandar Delaisha ハ Ras Haulaf ノ東南東方2.5哩ニ於テ荒廢セル小ナル回教寺院ノ如キ墳墓ノ存在スル岬ト Ras Dehammeri トノ間ニ彎入セル灣ノ西部ニ在リ、此ノ灣ノ灣濱上、中央部ニ當リ沙丘存在シ其ノ西方5鏈ニ Khor Delaisha アリ、此ノ入江ニハ其ノ南端ニ於テ兩岸ニ棗椰子樹ヲ有スル溪流流入スルモ乾燥季ニハ入江ノ入口ハ閉塞スルモノノ如シ。

Bandar Debeni ハ Ras Dehammeri ノ西側ニ位シ偏東風ヲ遮蔽ス◎此ノ灣ハ
20 上記ノ岩嘴ヲ除クノ外無礙ニシテ底質ハ石花又ハ岩ナリ。

錨地 Bandar Delaisha 内ニハ灣濱ノ附近到ル處ニ好錨地アリテ10尋(18米)界線ハ距濱5—7.5鏈ノ處ヲ通過ス◎此ノ錨地ハ本島岸ノ諸錨地中、南西信風季ニ於ケル最好ノ避泊地タリ◎好錨地ハ上記ノ沙丘ヲ180度ニ望ム距濱3—5鏈、水深12.8—16米(7—9尋)ノ處ニ在リ。

小形船舶ハ Bandar Debeni 内、岩嘴ノ南西方ニ於テ Ras Dehammeri ヲ約67度ニ望ム水深5.5—6.4米(3—3½尋)ノ處ニ碇泊シ得。

海岸 Ras Dehammeri ト其ノ東南東方4.5哩ニ位スル Ras Hammadara

トノ間ノ海岸ハ低クシテ2—3箇ノ多岩ナル岬存在シ其ノ間ニ沙濱ヲ有スル灣介在ス◎海岸ノ前面ニハ概ネ之ニ沿ヒテ幅狹キ岩陂アリ◎20尋(36米)界線ハ距濱約5鏈ノ處ニ在リテ其ノ外方ハ水深急ニ増大ス。

Bandar Garrieh ハ Ras Dehammeri ノ半島ノ東方ニ在ル灣ナリ◎ Khor Garrieh ハ Ras Dehammeri ト Ras Hammadara トノ間ノ略中間ニ位スル入江ニシテ低潮ニ際シ殆ド干出ス、此ノ入江ニ流入スル小流ハ源ヲ内陸數軒ニ發シ兩岸上ニハ棗椰子樹アリ。

錨地 Bandar Garrieh 内ニハ距濱2.5—5鏈、水深11—18米(6—10尋)ノ處ニ錨地アリテ南西信風季ニハ遮蔽良好ナリ。

海岸及險礁 Ras Hammadara ハ多岩ノ低キ岬ニシテ其ノ北東方約5鏈ニ
10 1箇ノ點礁アリ、點礁上ニハ諸岩アリテ殆ド低潮ニ干出ス、此ノ點礁ハ可ナリ急深ナリ、而シテ該點礁ト海岸ニ沿ヘル裾礁トノ間ニ幅1.5鏈、水深5.5—9.1米(3—5尋)ノ水道アリ。

Ras Hammadara ト其ノ東方約8哩ニ位スル Ras Deidum トノ間ノ海岸ハ低クシテ處々ニ多岩ナル岬存在シ其ノ間ニ介在スル諸灣ノ灣濱ハ沙礫濱ナリ◎此ノ沿岸ニハ Tumereh, Kleef 及 Thuereh ト稱スル3團ノ棗椰子樹叢存在シ Kleef ノ附近ニハ淡水ノ池アリ◎此ノ海岸ノ背後ニハ内陸約4軒ノ處ニ高サ300—370米ノ高地アリ◎海岸附近ニハ Ras Hammadara 附近ノ諸岩ヲ除クノ外既知ノ險礁ナシト雖モ北東信風季ニハ此ノ海岸ニ接近セザルヲ可トス。

Ras Deidum (Lat. 12° 37' N., Long. 54° 21' E.) ハ高サ約76米ノ多岩ナル
20 岬ニシテ島内ノ肥沃ナル地方ノ東端ニ在ルモノノ如ク岬以東ニハ下記ノ如ク2—3株ノ樹木存在スル外殆ド1本ノ灌木サヘ見ルコトナキニ反シ岬以西ニ在ル諸山及谿谷ハ共ニ草木鬱葱タリ。

Ras Deidum ノ東方約7哩ニ小ナル沙地ノ岬アリテ之ヨリ北方ニ5鏈礁擴延ス、而シテ此等ノ兩岬角間ノ海岸ハ Bandar Faka [Bandar Thleife] ヲ形成シ此ノ灣ノ灣濱ノ中央ニハ雙頂ヲ有スル2沙丘存在シ兩丘間ニ2—3株ノ樹木及1淡水泉アリ◎此ノ海岸ハ低キ沙濱ニシテ其ノ後方内陸約5鏈ニ可ナリ高キ

山脈アリ○灣内西部ハ水深規則正シクシテ濱岸ニ向ヒ水深漸次減少ス○此ノ地ニ於テ羊、牛乳及牛酪ヲ購入シ得ベク灣ノ東端ノ村落ニ近ク井戸アリ。

錨地 Bandar Faka ノ東部ニハ礁ニテ偏東風ヲ遮蔽スル假泊地アリ○偏西風ノ流行スル4月及5月中、印度ヨリ Jidda ニ至ル巡禮者ヲ運送スル小船舶ハ淡水ヲ補給スル爲時トシテ當地ニ寄港スルコトアリ。

最好錨地ハ距濱約5鏈ニ於テ灣口ノ東角ヨリ擴延セル礁上ノ最外方ノ破浪ヲ45度ニ、Ras Deidum ノ東方約1.5哩ニ位スル岬ヲ287度ニ望ム水深16—21米(9—12尋)ノ處ニ在リ○上記ノ最外方ノ破浪ハ風ガ相當ニ強キトキニ非ザレバ必ズシモ視認シ難ク其ノ至近ノ水深ハ9.1米(5尋)ナルヲ以テ礁ノ突出部ヲ繞航スル際ハ警戒ヲ要ス。

Ras Radressa Socotra Island ノ最東端ナル比較的lowキ岬ニシテ其ノ東岸ハ2箇ノ多岩ナル小角間ヲ約8鏈南南東ニ向フ○南方ノ角ヨリ南東方ニ向ヒ礁約3鏈擴延ス、又北方ノ角ヨリ北北東方ニ向ヒ約3鏈礁擴延シ礁上ニ強キ波紋ヲ生ズ○岬ノ東側及之ヨリ突出セル諸礁ハ急深ナリ(第342頁對面對景圖第67參照)。

Ras Momi [Ras Mutläh] ハ島内ヲ連互スル山脈ノ東端タル尖銳ノ高キ圓崖ニシテ高サ585米、Ras Radressa ノ西方約4哩ニ屹立ス、晴天ノ際ハ Ras Radressa 附近ノ低キ陸地ノ未ダ視界内ニ入ラザルニ先チ相當ノ遠距離ヨリ此ノ高キ圓崖ヲ認ムルコトヲ得○ Ras Momi ノ東方ニハ可ナリ高キ花崗岩ノ山アリ、更ニ其ノ東方ニ高サ55—60米ノ花崗岩ノ小丘數箇アリテ Ras Radressa ニ達ス。

Ras Radressa ノ南方及南東方約4哩ノ處ハ水深47米(26尋)ニシテ其ヨリ外方ニ向ヒ水深漸次増大ス。

險礁 Ras Radressa ノ南端ノ南東方約1哩ニ多岩ノ堆アリ、堆上處々干出シ淺キ諸岩間ノ水深ハ9.1—11米(5—6尋)ナリ○波浪高キトキハ此ノ堆上ハ破浪スルヲ通例トス、而シテ此ノ堆ト Ras Radressa ノ南端ヨリ擴延セル礁トノ間ハ水深7.3—16米(4—9尋)ナリ。

警戒 南西信風季ニハ Ras Radressa (Lat. 12° 34' N., Long. 54° 29' E.) ニ取付キ之ヲ見テ通過セントスルハ危險ナリ、是山脈以東ノ低キ陸地ハ煙霧ニ鎖サルルコト屢ナルノミナラズ測深ハ岬ニ接近セルヲ知ルニ資スル處ナケレバナリ○ Minikoi Island ヨリ西航スルニ當リ Socotra Island ノ北方40哩ノ處ヲ通過スルノ航路ハ航程ヲ増加スルコト僅々8哩ニ過ギザルヲ以テ該距離以内迄此ノ島ニ接近セザルヲ要ス。

此ノ注意ハ北東信風季中、日没前後ニ於テ猛雨ヲ伴ヘル強烈ナル陣風ノ爲 Ras Radressa 附近ノ低キ陸地ノ隱蔽セラルル際モ亦必要ナルモノトス。

Socotra Island 南岸

Ras Shoab (第343頁參照) ヨリ海岸ハ南東方ニ向ヒ略直條ニ走ルコト約9.5哩ニシテ Ghubbet Neh 灣口ノ北西角ニ至ル○ Ghubbet Neh ハ小ナル灣入部ニシテ其ノ北濱ニ小村落ヲ有シ灣口北西角ノ北方至近ニ沙丘アリ。

此ノ開灣灣口ノ南東角ヨリ海岸ハ南東方ニ5哩、次デ南方ニ2哩走リテ Ras Kattānahan ニ至ル、其ノ間ノ海岸ハ嶮岨ナル岩岸ニシテ其ノ間ニ數箇ノ小ナル岬及小灣アリ、而シテ距岸2—3米ノ處ハ水深3.7—11米(2—6尋)ナリ、海岸附近ノ底質ハ概ネ沙及岩ニシテ離險礁ノ存在スルモノナシ○ Ras Kattānahan ハ Jabal Kuireh ノ西端ニ在リ、高サ434米ノ圓崖ヲ成シテ直立シ東西ノ兩方向ヨリ望メバ同一ノ外觀ヲ呈ス。

Jabal Kuireh ハ平頂ノ石灰岩ノ山脈ニシテ高サ423米、Ras Kattānahan ヨリ東方ニ向ヒ約5哩連互ス、此ノ山脈ハ異ル名稱ノ下ニ概ネ内陸小距離ノ處ニ海岸ニ竝行シテ更ニ東方ニ連互シ略島ノ東端ニ達ス、而シテ其ノ間ニ山峽アリテ殆ド相分離ス、斯クノ如キ山峽ハ數箇所存在シ島民ハ此等ノ山峽ニ在ル通路ヲ經テ Tamrida ト交通ス○此ノ山脈ハ之ト海トノ間ニ在ル Naukad Plain ヨリ絕壁ヲ成シテ直立ス○此ノ平原ハ牧場ニ適シ此處ニ放牧セル羊及山羊ハ頗ル多數ナリ、住民ハ小數ニシテ人家ハ處々ニ散在ス。

Ras Fālanj ハ Ras Radressa (第350頁參照) ノ南西方約6哩ニ在リ、此ノ岬ハ南東方ニ約1哩突出スル低キ岬ニシテ西方遠クヨリ望メバ圓崖ノ如キ觀ヲ呈

ス、岬ノ兩側ニ各灣アリ○此ノ岬ヨリ南東方ニ約2鏈礁擴延ス、此ノ礁ハ急深ニシテ其ノ一部ハ常ニ水面上ニ露出ス。

Ras Fālanj ノ西方約2哩ニ圓崖アリ、頂ハ高サ459米ナリ、此ノ圓崖ヨリ北東方ニ向ヒ高地連互シテ Ras Momi ニ達ス。

Socotra Island 南岸ハ到ル處急深ニシテ水深ハ海岸ニ向ヒテ漸次減少ス○沿岸ニハ處々ニ湍潮ヲ生ズレドモ離險礁ノ存在スルモノナシ○Hakari ト Ras Fālanj トノ間ニ於テハ100尋(182米)界線ハ距岸9—12哩ノ處ヲ通過スルモノノ如シ。

Bandar Arasal ハ Ras Fālanj ト Ras Radressa (Lat. 12° 34' N., Long. 54°

10 29' E.) トノ間ニ在ル灣ナリ。

此ノ沿岸ニ於ケル水質最モ良好ナル淡水ハ山間ヨリ流出シテ天然ノ池ニ注ゲルモノナリ○平原上ニハ數箇所ニ井戸アレドモ水質鹹味ヲ帶ビ家畜類ノ飲用タルニ過ギズ、Hakari Village 及 Deairi Village 附近ノ井水ハ稍良好ナリ○上記ノ天然ノ池ノ内最モ良好ナル池ハ Ras Fālanj ノ西南西方約17軒ニ在リテ低キ沙濱ノ盡キテ多岩ノ崖岸ト爲ル處ニ位シ海トノ間ニハ單ニ堤狀ノ磔地アリテ之ヲ分離スルニ過ギズ、而シテ Jabal Sharbi ト Jabal Fālanj トノ間、Wadi Fālanj ヨリ流レ出ヅル水流之ニ流入ス。

錨地 Socotra Island 南岸ニハ到ル處距岸約1哩、水深16—21米(9—12尋)、底質沙及石花ノ處ニ錨地アリ。

20 Ghubbet Neh 内ニハ北濱上ノ村落附近ニ錨地アリ、北東信風季ニ錨泊スルヲ得ベシ。

Bandar Arasal ノ中央部、距濱約5鏈、水深約16米(9尋)ノ處ハ假泊地ニ適ス、北東信風季ニハ海面穩ナリ。

Socotra Island 近海ニ於ケル海光 國際汽船會社汽船伯刺西爾丸ノ報告ニ依レバ同船ハ1931年8月、Colombo ヨリ Suez ニ到ル航海中、同月18日午前0時40分頃 Socotra Island ノ南東方、北緯11度10分、東經58度10分(概位)ノ地點ニ於テ海光ヲ目撃セリ、當時ハ曇天ノ暗夜ニシテ風向南西、風力

7ニ達セシガ突然前方ノ海面白色ト爲リ空モ明ルク風力少シク減退シ宛然淺水ノ處ニ突入セルヤノ觀アリ、白色ヲ呈セル海面ノ境界モ愈明瞭ト爲リ空ハ薄明ノ時ノ如ク海面ハ平穩ト爲レリ、直ニ海水ヲ汲ミ調べタルニ何等ノ不純物ヲ認メズ、海水ノ色及溫度ニハ特別ナル變化ヲ見ズ○斯クノ如キ海面ヲ2.5時間ニ互リ航走セルニ船ノ前後、殊ニ前面暗黒ト爲リ漸次此ノ區域ヨリ離ルルモノノ如ク風力亦舊ニ復シ午前3時50分ニ至リ總テ舊狀ニ復セリ○遠方ヨリ見ルトキハ恰モ夜間大都市ヲ望見スルガ如キ觀ヲ呈スルヲ以テ若シ陸岸ノ附近ニテ斯クノ如キ現象ニ遭遇セバ疑心ヲ抱カシメタルコト大ナリシナラント思ハレタリト謂フ。

日本郵船會社汽船だかあ丸モ亦1929年7月8日午後10時45分頃 Socotra Island 東端ヨリ115度約140哩ノ地點通航中、船ノ前方ニ當リ前記ト略同様ノ現象ヲ目撃セリト謂フ。

第1卷總記、海光ノ記事參照。

海水ノ變色 日本郵船會社汽船香取丸ハ1933年10月16日 Socotra Island 東端ノ北北東方約20哩ニ於テ約1哩ニ互リ海水ノ褐色ニ變色セルヲ認メタリ、而シテ此ノ外何等ノ異常ヲ認メザリシト謂フ。

紅海アデン海灣水路誌第2卷 終

主要港灣ノ水深及潮升表

港名	基本水準面下ノ水深		潮		升	記	事
	入口附近	錨地	大	小			
Berbera	深 水 12.8—34 米 (7—19 尋)	9.1—18 米 (5—10 尋)	2.3 米	1.7 米			
Jibuti	深 水 12.8—34 米 (7—19 尋)	7.3—12.8 米 (4—7 尋)	2.3 米	2.1 米			
Massawa	深 水	10.9—16 米 (6—9 尋)	0.9 米	0.8 米			

附表第 2

Kamarān Island 氣象表

(Lat. 15° 20' N., Long. 42° 36' E.) (6—8年間ノ觀測) 平均水面上ノ高サ 7.6米

月次	氣壓 (耗)		氣 溫 (攝氏度)				平 均 雲 量	降 雨	平 均 風 速 (ノット式)	風 向 百 分 比						強 風 日 數	霧 日 數							
	平 均	日 差	平 均	日 平 均		極 高				極 低	日 數	最大量 (耗)	北 東	東	南 東			南 西	西	北 西	無 風			
				最高	最低																	最高	最低	
																								最高
1	25.6	—	29.4	21.1	31.1	18.9	2.8	15.2	2	38.1	3.6	4	2	0	0	10	72	4	3	4	1	0.6	0	
2	26.1	—	30.6	21.7	31.7	20.6	3.3	10.2	2	35.6	3.7	2	2	0	0	10	57	9	10	12	0	0.5	0	
3	27.2	—	32.8	22.8	33.9	21.1	1.9	0	0.3	0	3.3	0	0.3	0	0	9	61	11	9	8	0	0.4	0	
4	29.4	—	35.6	24.4	36.7	23.9	1.7	0	0.3	2.5	3.4	0	0.3	0	1	4	61	11	15	7	0	0.4	0	
5	31.7	—	37.2	25.6	38.3	23.3	1.4	2.5	0.2	10.2	2.1	3	0	0	1	2	27	15	36	15	1	0	0	
6	32.8	—	38.3	27.2	39.4	25.0	1.6	2.5	0.3	12.7	2.1	4	0	0	0	1	15	11	45	22	2	0.1	0	
7	33.3	—	38.9	27.2	40.6	25.0	2.8	2.5	0.8	12.7	2.3	12	0	0	0	1	3	6	30	46	2	0.1	0	
8	32.8	—	38.9	26.7	39.4	24.4	2.4	7.6	0.8	22.9	2.2	8	0	0	0	3	9	13	33	32	2	0.1	0	
9	32.8	—	38.3	27.2	40.0	25.0	2.1	0	0.2	2.5	2.1	6	0	0	0	3	13	17	38	20	2	0.4	0	
10	31.1	—	37.2	26.1	37.8	24.4	1.7	0	0.3	2.5	2.8	1	0	0	0	2	47	16	24	10	0	0	0	
11	28.3	—	32.8	22.8	33.3	20.0	1.6	10.2	1	20.3	3.7	0	0	0	0	9	83	6	2	0	0	0	0	
12	26.1	—	30.6	22.2	32.2	20.6	2.3	22.9	2	86.4	4.0	1	0	0	0	10	78	5	2	4	0	0	0	
平均	30.0	—	39.4	20.6	—	—	2.1	—	—	—	2.9	4	0	0	0	5	44	10	21	15	1	—	—	
總計	—	—	—	—	—	—	—	73.7	10	—	—	—	—	—	—	—	—	—	—	—	—	—	—	—
極值	—	—	—	—	—	—	—	—	—	86.4	—	—	—	—	—	—	—	—	—	—	—	—	—	—
觀測年數	—	—	—	—	—	—	—	—	—	—	—	—	—	—	—	—	—	—	—	—	—	—	—	—

(備考) 觀測時刻 0900
 § 最高+最低
 † 2.5 耗以上ノ降雨日

† 朝ヨリ翌朝ニ至ル 24時間ノ最大量
 * 毎年ノ最高及最低ノ平均

附表第 3

Massawa 氣象表

(Lat. 15° 37' N., Long. 39° 27' E.) (2—18年間ノ觀測) 平均水面上ノ高サ 20米

月次	氣壓 (耗)		氣 溫 (攝氏度)				平 均 雲 量	降 雨	平 均 風 速 (ノット式)	風 向 百 分 比						強 風 日 數	霧 日 數								
	平 均	日 差	平 均	日 平 均		極 高				極 低	日 數	最大量 (耗)	北 東	東	南 東			南 西	西	北 西	無 風				
				最高	最低																	最高	最低		
																								最高	最低
1	760.6	—	26.1	22.8	29.4	18.9	5.3	43.2	8	—	—	—	—	—	—	—	—	—	—	—	—	—	—	—	
2	760.6	—	26.1	22.2	29.4	18.3	5.3	17.8	6	—	—	—	—	—	—	—	—	—	—	—	—	—	—	—	—
3	759.1	—	27.2	23.3	31.7	19.4	5.7	15.2	4	—	—	—	—	—	—	—	—	—	—	—	—	—	—	—	—
4	757.6	—	29.4	25.0	33.3	20.6	4.0	5.1	1	—	—	—	—	—	—	—	—	—	—	—	—	—	—	—	—
5	756.8	—	31.1	26.7	35.0	22.2	1.6	7.6	1	—	—	—	—	—	—	—	—	—	—	—	—	—	—	—	—
6	754.6	—	33.9	28.9	38.3	25.0	2.4	0	0	—	—	—	—	—	—	—	—	—	—	—	—	—	—	—	—
7	754.6	—	35.0	31.1	39.4	23.9	3.0	2.5	2	—	—	—	—	—	—	—	—	—	—	—	—	—	—	—	—
8	754.6	—	34.4	30.6	38.9	22.8	2.9	10.2	2	—	—	—	—	—	—	—	—	—	—	—	—	—	—	—	—
9	755.3	—	32.8	29.4	36.7	18.9	1.5	5.1	1	—	—	—	—	—	—	—	—	—	—	—	—	—	—	—	—
10	757.6	—	30.6	27.2	34.4	22.2	0.4	10.2	1	—	—	—	—	—	—	—	—	—	—	—	—	—	—	—	—
11	759.1	—	28.9	25.6	32.2	22.8	1.1	25.4	2	—	—	—	—	—	—	—	—	—	—	—	—	—	—	—	—
12	760.6	—	26.7	22.8	30.6	20.0	2.1	43.2	4	—	—	—	—	—	—	—	—	—	—	—	—	—	—	—	—
平均	757.6	—	30.0	26.1	33.9	19.4	2.9	—	—	—	—	—	—	—	—	—	—	—	—	—	—	—	—	—	—
總計	—	—	—	—	—	—	—	185.4	32	—	—	—	—	—	—	—	—	—	—	—	—	—	—	—	—
極值	—	—	—	—	—	—	—	—	—	—	—	—	—	—	—	—	—	—	—	—	—	—	—	—	—
觀測年數	10	—	—	—	—	—	—	—	—	—	—	—	—	—	—	—	—	—	—	—	—	—	—	—	—

(備考) 觀測時刻 0900 及 2100
 † 24時間ノ平均
 § 最高+最低

† 僅ニ降雨アリタル日ヲ含ム
 † 朝ヨリ翌朝ニ至ル 24時間ノ最大量
 * 毎年ノ最高及最低ノ平均

|| 0900ノ觀測

附表第 4

Zeila 氣象表

(Lat. 11° 21' N., Long. 43° 29' E.) (1—3 年間 / 觀測)

平均水面上 / 高さ 3 米

月次	氣壓 (耗)		氣溫 (攝氏度)				濕度 (%)		降		風		強風日數		霧日數		
	平均	日差	日		月		極	平均雲量	平均量 (耗)	日數	最大量 (耗)	風向百分比					
			最高	最低	最高	最低						北	北東	南東	南	南西	西
1	761.3	—	22.8	20.6	—	—	—	79	2.5	—	—	—	—	—	—	—	
2	760.6	—	25.6	21.7	—	—	—	73	10.2	—	—	—	—	—	—	—	
3	759.8	—	26.1	22.2	—	—	—	77	7.6	—	—	—	—	—	—	—	
4	756.8	—	26.7	23.3	—	—	—	81	2.5	—	—	—	—	—	—	—	
5	756.8	—	28.3	25.0	—	—	—	80	0	—	—	—	—	—	—	—	
6	753.8	—	29.4	25.0	—	—	—	75	0	—	—	—	—	—	—	—	
7	753.8	—	32.8	29.4	—	—	—	65	1.0	—	—	—	—	—	—	—	
8	753.1	—	32.8	29.4	—	—	—	72	0	—	—	—	—	—	—	—	
9	755.3	—	31.7	28.3	—	—	—	77	2.5	—	—	—	—	—	—	—	
10	759.8	—	28.3	25.0	—	—	—	74	0	—	—	—	—	—	—	—	
11	761.3	—	26.1	21.7	—	—	—	75	50.8	—	—	—	—	—	—	—	
12	762.1	—	23.9	18.3	—	—	—	75	2.5	—	—	—	—	—	—	—	
平均	757.6	—	27.8	24.4	—	—	—	75	—	—	—	—	—	—	—	—	
總計	—	—	—	—	—	—	—	—	78.7	—	—	—	—	—	—	—	
極值	—	—	—	—	—	—	—	—	—	—	—	—	—	—	—	—	
觀測年數	—	—	2	2	—	—	—	2	2-3	—	—	—	—	—	—	—	

(備考) 觀測時刻 0900, 1500, 2100

† 0900, 1500 / 觀測

§ 0700, 1300, 2100 / 觀測

附表第 5

Berbera 氣象表

(Lat. 10° 22' N., Long. 45° 2' E.) (5—23 年間 / 觀測)

平均水面上 / 高さ 14 米

月次	氣壓 (耗)		氣溫 (攝氏度)				濕度 (%)		降		雨		風						強風日數		霧日數	
	平均	日差	日		月		極	平均雲量	平均量 (耗)	日數 †	最大量 (耗) †	風向百分比										
			最高	最低	最高	最低						北	北東	南東	南	南西	西	北西	無風			
1	761.3	—	25.0	20.0	20.0	17.2	12.8	73	3.5	5.1	1	38.1	2.3	6	16	3	0	1	13	2.1	0.1	
2	761.3	—	25.0	21.1	30.6	18.3	12.2	75	3.3	5.1	1	38.1	2.4	2	7	4	1	3	2	0.6	0	
3	759.8	—	26.1	22.8	31.7	20.0	11.1	77	2.5	15.2	0.9	132.1	2.1	8	57	4	3	5	1	0.5	0	
4	757.6	—	28.3	25.0	35.0	22.2	18.9	78	3.0	12.7	1	38.1	2.0	7	50	2	1	9	1	0.3	0	
5	756.1	—	31.1	26.7	41.1	24.4	20.6	69	2.8	7.6	0.6	38.1	1.8	7	29	1	0	12	3	0.6	0	
6	753.8	—	35.6	30.0	44.4	26.7	22.2	48	1.4	0	0.1	2.5	3.3	5	8	3	1	7	6	13	0	
7	753.1	—	36.1	31.1	41.1	25.6	20.6	47	2.7	2.5	0.4	10.2	4.2	3	0	0	1	6	18	21	0	
8	753.8	—	36.1	30.6	43.3	27.8	17.2	49	2.4	2.5	0.6	12.7	3.4	4	3	1	0	11	7	14	0	
9	755.3	—	33.3	28.3	42.8	25.0	17.8	59	2.3	2.5	0.5	17.8	2.2	7	22	6	2	8	31	3	0	
10	759.1	—	28.9	24.4	34.4	19.4	17.8	70	1.6	2.5	0.5	27.9	1.8	10	30	15	10	1	28	0	0	
11	760.6	—	26.7	21.7	33.3	18.9	16.1	70	2.3	5.1	0.7	48.3	2.1	8	45	13	13	1	16	0.1	0	
12	761.3	—	25.6	20.0	32.2	17.2	15.6	70	2.4	2.5	0.8	10.2	2.3	10	57	4	11	3	14	0.3	0	
平均	757.6	—	30.0	25.0	44.4	16.7	—	65	2.5	—	—	—	2.5	7	4	6	2	17	4	—	—	
總計	—	—	—	—	—	—	—	—	—	63.5	8	—	—	—	—	—	—	—	—	—	55	0.1
極值	—	—	—	—	—	—	—	—	—	—	—	132.1	—	—	—	—	—	—	—	—	—	—
觀測年數	21	—	23	23	23	23	11.1	12	5	25	23	23	12-13	—	—	—	—	—	—	—	22-23	23

(備考) 觀測時刻 0800, 1400, 2000 (東經 45 度地方時)

§ † (最高+最低)

† † 2.5 耗以上 / 降雨日

+ 朝ヨリ翌朝ニ至ル 24 時間ノ最大量

* 毎年ノ最高及最低ノ平均

地 名 索 引

	頁		頁
A abak Island, Umm	171	Abu Masali Island, Dahret	85
Aani, Ras al	240	Abu Matna, Ras	33
Ab Islet	245	Abu Musha Shoals	84
Aba-Madda Bank, Abdulla-	153	Abu Rabah Island	130
Abado Islet, Seil	93	Abu Raji Island	53
Abak Point, Takiyat	237	Abu Rasas, Ras	247
Abana, Ras	241	Abu Rasas, Shab... ..	247
Abara, Ras	95, 98	Abu Rukaba Islet	30
Abayil Island, Jebel	181	Abu Sayal Reef	84
Abbas Village, Ibn	71	Abu Shadd Island	58
Abbogabay Island	144	Abu Shauk	6
Abd-al-Kuri Island	335	Abu Shauk, Jabal	1
Abd al Kuri Shoal	210	Abu Shauk Reefs	7
Abd-el-Kader Peninsula	154	Abu, Sheikh ul	131
Abd-el-Kader, Ras	155	Abu Shejer Islet	58
Abdihān, Khor	330	Abu Sherayir Islet	131, 132
Abdulla-Aba-Madda Bank	153	Abu Shukar Bank	53
Abdulla Village, Sheikh	187	Abu Shukar Island	53
Abdur, Jebel	163	Abu Shurri Islets	96
Abelat Rock, Seil	181	Abu-s-saba, Khor	49
Abi Rock, Hōmmed	138	Abu Tukm, Shab... ..	20
Abkad Village	223	Abulad Islet, Jabal	96
Ablo Island	84	Abulad Islets	96
Abshor Islet	92	Aburgaba, Ras	319
Abtein Bay	92	Abyad, Shab... ..	20
Abu Dahra Island	84	Abyssapolis	224
Abu Duda Inlet	8	Abyssinian Mountains	122
Abu Duda, Katah	8	Accolade Mountain	269
Abu el Khosu, Shab	149	Achelo Hill	145
Abu Handal Island	82	Ada, Loya	289
Abu Kalb, Ras	33	Adad Village	315
Abu Kulūr Reef	84	Adado, Ras	316
Abu Latt Island	13	Adasi Islet, Norah	137
Abu-l luka, Ras	45	Adasi Islet, Seil	137
Abu-l luka, Shab... ..	45	Adbara Island	138
Abu l Mahlef Island	41	Adbara Kabir Island	138
Abu Ma'bad Village, 'Ain	194	Adjuz Island... ..	145

	頁		頁
Adulis	161	Alkasr Shamiya Reef... ..	6
Afaf, Jabal	4	Almis, Jebel	297
Afkal-aia Village... ..	322	Alula, Bandar	324
Ageili Islet, Akbar	99	Alula, Ras	324
Aghe Islet, Estam	141	Alwein, Ras	304
Ahmar, Ras al	27	Alweni, Ras	304
Ahwar	192	Amar, Shab	83
Aibat Island... ..	291	Amas, Ras	160
'Ain Abu Ma' bad Village... ..	194	Ambabo Village	272
'Ain al Juwairi Village	194	Ambadu, Khor	280
'Ain Ghubbet	194	Ambouli Plain	278
Ajusak Island	59	Ambouli Reef	276
'Akab, Ras	211	Ambouli River	274
Akbar Ageili Islet	99	Amina Island	54
Akbein, Jazirat	92	Amina Island, South	54
Akil Island	142	Amkads, Jazirat	253
Akrab Islands	168	Anber Islet, Seil	
Alali Village... ..	185	{Dahlak Bank 北部} ...	136
Alat, Jebel	310	Anber Islet, Seil	
Alaulli Island	142	{Dahlak Bank 南部} ...	149
Alcarat Islet, Umm	131	Andadda, Ras	144
Aleita, Mount	160	Andah, Shab... ..	37
Alet Islet	142	Anfila Bay	140
Ali Bash Kil, Ras	331	Anfila Hills	140
Ali Island, Umm	30	Anfila, Ras	140
Ali Islands, Bud	286	Anfila Village	140
Ali Island, Little Bud	286	Aniker, Shab	33
Ali Islet, Umm	166	Anjar, Khor	263
Ali, Jabal	225	Anjara, Ras	337
Ali, Jezirat Kad	180	Annersley Bay	160
Ali, Jezirat East Kad... ..	181	Anrata, Jebel	178
Ali, Khor Beni-bu-	259	Anrata, Ras	139
Ali, Khor Ras	270	Antalaro, Ras	169
Ali, Ras	270	Antalo, Ras	169
Ali, Ras Dharbat... ..	219	Antarès, Banc de l'	274
Ali, Ras Tarbat	219	Anto Kabir Island	141
Ali, Shab {Dahlak Bank}	176	Anto Saghir Island	141
Ali, Shab {Farasān Bank}	85	Antufash Island	61
Ali Village, Bir	196	Ar Ar, Ras	169
Alibarat Village	162	Arab Shoal {Kamarān Island}	70
Alifat Village	161	Arab Shoal {Zeila}	291
Alkasr al Yemeniya Reef	6	Arabi Island, Seil	173

	頁		頁
Arafale Village	161	Awali Hutub Island	166
Aramudas, Peak	269	Awali Shaura Island	166
Aranat Village	169	Awda, Shab	20
Arasal, Bandar	352	Awwal, Katat al	19
Arassan Village	140	Ayar, Wadi	4
Arkailé Village	269		
'Arqa Village	193	B aad, Bandar	319
Ar-rahīb, Ghubbet	230	Baās Island	58
As saba, Shab	83	Bab al Bahhar	19
Asad, Jabal	210	Bab Islet	283
Asala, Al	188	Bacar, Ras Felag	169
Asbab Island	135	Bacchus Bank	336
Aseida, Ras al	194	Backham Patches	36
Asfar, Jabal	5	Badira Islet, Seil {Hārat Reefs} ...	131
Ashgar, Jezirat	137	Badira Islet, Seil {Malak Islet} ...	132
Ashik Bank	54	Baduwa, Ras	344
Ashik Islets	55	Bagala Channel	31
'Asida, Ras al	194	Baghashwa, Ras	207
Asir, Ras	327	Baghashwa Village	207
Askar, Bab al	24	Bagla, Mersa... ..	52
Askar Channel	24	Bahhar, Bab al	19
Askar, Ras al	15	Bahr Assal	282
Askara, Al	258	Bahr Assūb	180
Asr-al-Hamra, Ras	199	Bahut Island, Dohul	132
Assaka, Shab	83	Baka Island, Jebel	146
Assal, Bahr	282	Bakara, Jabal	45
Assarka Islands	151	Bala Rocks, Seil	138
Assasanto Mountain	269	Balaa Islet	167
Assassa, Ras... ..	199	Balabari Mountain	273
Ass's Ears, The	212	Bal-haf	195
Assūb, Bahr	180	Bal-haf Anchorage	194
Aswad, Ras al	1, 5	Bana River	187
At Fat Village	161	Bana, Wadi	187
Atāb	212	Banat Murshid Islets... ..	250
Atāb, Bandar	212	Bar al Hikman Peninsula... ..	241
Atāb, Ras	211	Baradu Island	133
Atan	66	Baraida Village	326
Athub Mountains	218	Barait, Jebel... ..	310
Attabaran, Ras	234	Bargal Village	330
Aucan Island	176	Barlow Patches	72
Aulaki	192	Barm al Haji Islands... ..	141
Aulaki, Ras	192		

	頁		頁
Barn Hill	332	Binna, Khor	331
Barn Hill, Black	195	Binna Village	331
Barn, Mount... ..	191	Bintôt, Ghubbet	241
Barn Rock	181	Bintôt, Ras	241
Barrow Rocks	188	Bir Ali Village	196
Barton Island	42	Bir, Ras al	263
Bash Kil, Ras Ali	331	Bird Islet	183
Bashuri, Ras... ..	345	Birk, Khor al	40
Basir, Suk al... ..	204	Birk Village... ..	40
Basir, Suq al	204	Bisson Bank	267
Bawarid Island	62	Bitan, Katat al	21
Bayadh Range	72	Black Barn Hill	195
Bayadh, Ras al	69	Black Cone Island	146
Bayus Islet, Seil	151	Black Hill {Arabia 南岸}	194
Beach Hill	143	Black Hills {Beilul Bay}	184
Beilul Bay	184	Black Notch, Mount	191
Beilul, Ras	184	Black Peak	305
Beilul Village	185	Blanc, Morne	269
Beiyat-bin-Juwaisim Reef	254	Blondeau Bay	285
Beiyat Dimna Reef	253	Bluff, Mount... ..	191
Beiyat Salaisel Bank	252	Bluff, North	121
Belem, Shab... ..	20	Bodhi Island, Al	68
Bellu, Dhu	172	Bodhi Islet, Al	102
Belmuk, Ras... ..	323	Bodinjan, Shab	69
Bendar Gueddid	278	Boduffer Islands	103
Beni-bu-Ali, Khor	259	Bokharen	203
Beni Selim, Jabal	4	Boleh, Moyah	325
Beni Zeid, Jabal	2	Boleh, Ras	325
Berbera Harbour	299	Bonnet Ture Hill... ..	285
Berbera, Town	302	Booth Patch	34
Berri Island		Boreh Village	320
{Remein Island 南方}	101	Borraka, Jazirat	198
Berri Islands		Bosaso, Bandar	317
{Loban Island 東方}	89	Boutres Anchorage	282
Betta Islet, Seil	167	Boutres Island	282
Biaddo Village	325	Bowen Patches	63
Bilad-as-Sultan	347	Brassy Bight	120
Bilad Village, Al-	223	Brassy Village	120
Bilha Island... ..	174	British Somaliland	287
Bin-Juwaisim, Beiyat... ..	254	Brook Shoal	36
Bin-Juwaisim, Jazirat	254	Brothers, The	337
Binna, Ghubbat	330	Bryony Shoal	60

	頁		頁
Bu Jama Village	33	Daaf Village, Sed	169
Bu-l-hissar Island	149	Da'ama Island	9
Bu Saifa, Shab	242	Dabgo Village	313
Bud Ali Island	286	Dabkao Village	313
Buhais Village	56	Daffa Point, Manga	280
Buhatzar Islet	92	Dahayir Islets	60
Bujala, Jabal	3	Dahlak Bank	124, 165
Bulhar	298	Dahlak Island	168
Bulul, Ras	169	Dahlak Kebir Village... ..	151
Burdero, Jebel	310	Dahlak Reefs	150
Buret Bay	265	Dahleid Bank	146
Burgaban Village	319	Dahleid Island	146
Buri Peninsula	150, 162	Dahlia Passage	97
Burum	200	Dahlia Shoal... ..	69
Burum, Bandar	199	Dahra Island, Abu	84
Burum, Ras	199	Dahret Abu Masali Island	85
Burum Village	199	Dahret Dhubanet Island	119
Buttan, Jabal	98	Dahret Dulke Islet	173
Button Rock... ..	181	Dahret Island	
Buweish Village	204	{Massawa 北東方附近}	137
		Dahret Islet	
		{Dohul Island}	132
Carbone Point	179	Dahret Islet {Malak Islet}	131, 132
Carlos Banks, San	242	Dahret Jaferi Islet	54
Cayte Islet	89	Dahret Kubari Islet	167
Chaise du Diable Mountain	269	Dahret Meraya Islands	86
Channel Reef	292	Dahret Seghala Island	175
Chisholm Passage	25	Dahret Simer Island	86
Chisholm Rock	25	Dahret Simer Islet	98
Cleaver Rock	38	Dakliyat, Khor	127
Clematis Shoal	69	Dakliyat Rock	127
Cliff Point	163	Dalcus Island	169
Cone Island, Black	146	Dallai Anchorage	270
Cone, South	247	Dalwakteah Island	290
Conical Hill	294	Dalwakteah, Mersa	288
Cox Reef	30	Damkut... ..	219
Crawford Reef	30	Damo Village	326
Crulli Islet	142	Damo Peak	326
Cullinane Reef	37	Damkut	219
Curieux Banks	266	Danak Islet... ..	82
		Danali Village	330
		Dankali Bank	273

	頁		頁
Dar Ghulla Island	133	Dhofar Plain	221
Dar Ottun Island	169	Dhofar Village	223
Dar Solūm Islet... ..	167	Dhu Bellu Anchorage	172
Darad Village, El	304	Dhu Bellu Village	172
Daramsas Island... ..	140	Dhu Raji Island	53
Darb Village... ..	45	Dhu Rakaham Islet	133
Darfut Village	211	Dhu-ladhiya Island	167
Darja, Ras	213	Dhu-l'aham Island	169
Darraka-el-Bahr Island	175	Dhu-lakal Island	174
Darraka-el-Barr Island	173	Dhu-lalam Island	
Darsa, Jazirat	338	{Entvedul Island}	137
Datta Village	252	Dhu-lalam Island	
Daua Village	252	{Norah Island}	168
Dauglish Rock	25	Dhu-l-ankibat Island	168
Dauqa, Jabal	3	Dhu-l-bahur Island	169
Dauqa, Shab... ..	83	Dhu-l-bia Island	174
Dauqa Village	29	Dhu-l-fidol Island	168
Deairi Village	352	Dhu-l-kos Island... ..	173
Debeni, Bandar	348	Dhu-l-kuff Island	174
Deeny Patches	63	Dhu-l-kurush Island	176
Dehammeri, Ras	348	Dhu-l-kuss Island	169
Dehgubo	332	Dhu-nishub Island	174
Deidum, Ras	349	Dhu-rijrij Island	170
Delaisha, Bandar	348	Dhubanet Island, Dahret... ..	169
Delaisha, Khor	348	Diabie, Grande Ile du	286
Delesen Island	146	Diabie Mountain, Chaise du	269
Deloncle, Peak	273	Diabie, Petit Ile du	286
Denham Reef	43	Dicno, Ghub... ..	72
Dergamman Island	145	Difayat Village	252
Dergoman Kebir Island	168	Difnein Island	129
Dergoman Saghir Island	168	Dilemni Island	148
Derom Island	173	Dimna Reef, Beiyat	253
Deshelenata Village	346	Direction Hill	278
Dhabik Islet... ..	93	Direction Point	285
Dhafghan Village	207	Diriz Village... ..	223
Dhahaya Island, Dhi... ..	87	Dis Town	206
Dhaletya, Ras	260	Disan Island... ..	91
Dha-n-nafarik Island	173	Disan, Jabal	91
Dharbat Ali, Ras... ..	219	Disei Anchorage... ..	164
Dheba, Jabal	205	Disei Channel	164
Dhekrabait Village	214	Disei Island	162
Dhi Dhahaya Island	87	Disei, Mount... ..	162

	頁		頁
Disei Village	164	Dushuk Islet	99
Dives Shoal	194		
Djebanah Village	108		
Doa-an, Jabal	225	E ast Island	183
Doewa Reef... ..	99	East Kad Ali, Jezirat... ..	181
Dofdilla, Ras	315	East Mandhar Island... ..	93
Dofduleh, Ras	315	East Rocks	165
Dofueur, Ras	169	Egadur Village	330
Dogon, Ras	127	Eid Road	179
Dohra Islet	82	Eid Village	179
Dohrab Island	89	Eikeit, Ras	240
Dohul Bahut Island	132	Eiro Anchorage	282
Dohul Island	132	Eiro, Ras	281
Dokeila Islands	102	Eirub Village	218
Dolphin Cove	163	Elayu Village	316
Dom, Ghubbet ad	234	Eleaf Islet	151
Doralé Bay	280	Elyab, Wadi	27
Dorama Island	59	Endeavour Shoal... ..	68
Dorish Island	85	Enta-asnū Island... ..	135
Doshakiya Island	84	Enta-idell Island... ..	138
Douglas Point	73	Entaentor Island... ..	137
Dthabdthall, Jabal	205	Entatu, Ghubbet... ..	169
Dtharri, Jabal	247	Ente-ara Islet	151
Dtharri, Ras	247	Ente-raia Island	170
Dthila, Ras ad... ..	239	Entedebir Island... ..	170
Duan, Mersa... ..	270	Enterprise Channel	19
Duan, Ras	270	Entesila Island	130
Dubareh Islet	36	Entoghodof Island	138
Duda Inlet, Abu	8	Entoghodof Islet, Kad	138
Duda, Katah Abu	8	Entufash Island	61
Duff Islet	94	Entufash Islet	137
Dulhe, Jebel... ..	147	Entvedub Island... ..	137
Duliacas Island	169	Erdheim Island	102
Dulke Islet, Dahret	173	Erekhi Frahunt Point	230
Dumrur Village	6	Ererir, Ras	144
Dumsuk Island	99	Erfan Islet	151
Dungareta	297	Erga, Jabal al	95
Durafus Islet	167	Eritrea	119
Durbo, Ras	321	Errirod Village	330
Durbo Village	321	Erwa Island	172
Durdureh Village	315	Erwa, Ras	173
Durrun Saghir Patch	132	Estam Aghe Island	141

	頁		頁
Étoile Anchorage	284	Fintās, Ras	217
Étoile Bank	276	Firān Island	48
Étoile Point	284	Firandiya Islets	36
Etwid, Jabal	45	Firaon Islets, Kaal	336
Etwid, Khor al	44	Fish Point	50
Etwid Shoal	46	Flat Hill	315
Eucus Island	169	Flop Island	53
		Four Peaked Rock	231
F adthli, Jabal	190	Freeman Shoals	43
Fai-is, Mersa al	115	Fuller Shoal... ..	37
Fai-is, Wadi	115	Funnel Hill	236
Faka, Bandar	349	Funnel Islet	60
Fālanj, Jabal	352	Fuwa Village	201
Fālanj, Ras	351		
Fālanj, Wadi... ..	352	G aan, Bandar	315
Falik Mountains	216	Gaan, Ras	315
Fara Islands... ..	30	Gabr Inlet, Al	90, 94
Farasān Bank	12, 81	Gah Anchorage, Al	115
Farasān Islands	90	Gah Village, Al	115
Farasān, Ras... ..	91	Gahm, Ras	315
Farasān, Shab	87	Gahseli Village	322
Farasān Village	96	Galangaret, Khor	296
Farkan, Shab al	20	Galangaret, Shab	297
Fartāk Range	216	Galseh Village	322
Fartāk, Ras	214, 215	Galwedi Village	312
Farun Islets, Kal	336	Galweni, Khor	323
Fasht Island... ..	102	Galweni, Ras	312
Fat Village, At	161	Gandalo Village	320
Fawn Reef	128	Gannet Bank	128
Fawn Shoal	148	Garbo, Ras	382
Fazaiya, Ghubbet	220	Garrieh, Bandar	349
Fejera, Mersa	117	Garrieh, Khor	349
Felag Bacar, Ras... ..	169	Gelwedha Village	312
Ferafer Island	49	Gembeli Village	169
Fil, Ras al	323	Gena, Ghubbet al	32
Filfil, Shab	292	Gena, Shab	34
Filuk, Bandar	322	Genaba Bay	100
Filuk, Khor	322	Ghabbi hu Island	167
Filuk, Ras	323	Ghaidha Town, Al	199
Finger Peak... ..	307	Ghaidtha Town, Al-	218
Fintās Peak	217	Ghala, Jabal... ..	2

	頁		頁
Ghalāt Village	257	Gueddid, Bendar	278
Gharanik Islands, Umm al	20, 27	Gulbub, Marsa	126
Gharib Island	174	Gullun, Ghubbet	199
Gharriah Plain	338	Gumarlah, Ras	289
Ghawwas Bank	17, 21	Gumeila, Jabal	259
Gheibisa Islet	27	Gumeila, Ras	259
Gherar Bay	155	Guraleh, Jebel	329
Gherar Peninsula	154	Gurnud, Ras	143
Gherib Bank, Al	44	Gursh, Katat al	10
Ghidir-as-ale Islet	151	Gussarali, Jebel	161
Ghorab, Husn al... ..	195	Gutala, Jabal	94
Ghorab Island {Ras Musaghib}	57	Gutta tella Ousal Reef	289
Ghorab Island {Ras Zugheib}... ..	29		
Ghorab Island, North	48	H aapoo Village	322
Ghorab, Jazirat	5	Habil, Shab	11
Ghub Dicno	72	Habl	56
Ghubab, Shab	243	Habl, Sherm... ..	55
Ghubba, Kad al	27	Habri Hill, Kor-ba-	191
Ghufra, Shab	26	Habrut, Jabal	233
Ghulaiqiqa, Khor... ..	114	Hadara Island	42
Ghuleifakeh, Khor	114	Hadara, Kad	43
Ghulla Island, Dar	133	Hadas River... ..	161
Ghusain, Ras al	193	Hadd, Ras al... ..	260
Ghusm, Ras al	68	Hadd Village	260
Ghutdrin Islets	197	Hadi bin Moosa, Ras	74
Girb, Shab al	83	Hadibo Bay	346
Gizān	50	Hadibo, Town	347
Golden Hill	3	Hadj Bank, El	276
Gomari Islet... ..	96	Hadjun, Khor	345
Gondoli Village	331	Hafa Village, Al-	223
Gordon Patches	18	Hafat Village	214
Gorgori Village	330	Hafer Islets	96
Goriad Village	313	Hafun North Bay	332
Grand Ile du Diable	286	Hafun Promontory	332
Great Lake... ..	323	Hafun, Ras	332
Great Pass	283	Hafun, Ras Jard	329
Grun Village	257	Hafyan, Jabal	5
Guardafui, Cape	327	Hagarah Cay	110
Gublah Patch, Jurrum	132	Haggar Zifaf Islets, Seir	99
Gaddam, Jebel	160	Haggier, Jabal	339, 346
Guddam, Ras	160	Hahman, Jabal	2
Gudeh, Jebel	273		

	頁		頁
Haimera, Ras	336	Harkiko Bay...	159
Hais Islet	307	Harkiko Village	159
Hais Village	307	Harmil Island	135
Haismut Jebel	320	Harmil Islet, Seil...	135
Hajar, Khor al	260	Harra Village	208
Hajra, Jabal	3	Harrier Reef...	51
Hakari Village	353	Harrison Shoal	72
Hakkan Village	248	Harshau, Bandar...	309
Hala Islet, Al	85	Hartau Peninsula	162
Halānia Island	196	Hartau, Ras	162
Halhala Islet	10	Haset Hibwa Hill	5
Hali...	113	Hashera, Khor	333
Hali, Jabal	39	Hashish, Ghubbet	244
Hali Patches...	38	Hashish Reef	102
Hali, Ras	33	Hasib Islet	92
Hali Village	33	Hasik, Bandar	233
Hallaniya, Jazirat	229	Hasik, Ras	233
Hallaniya, Ras	229	Hasik Valley...	234
Halya, Wadi...	15	Hasik Village	234
Hamar an Nafur, Jazirat	242	Hasik Village, Suk	234
Hamar Island	59	Haski Island	228
Hamar, Ras al	319	Hasmet	120
Hambois, Ras	308	Hasr Island	41
Hami Village	206	Hassar Walad Henal Rock	253
Hamidieh Harbour	74	Hassi, Ras al	241
Hammadara, Ras...	349	Haswain Village	214
Hamra, Ras	304	Hatitau Island	176
Hamra, Ras Asr-al-	199	Hatra Village, Bandar	322
Hamum, Jabal al...	207	Hattan, Ras	337
Handa Lagoon	332	Hauf Village...	219
Handal Island, Abu	82	Haulaf, Ras	346
Hanish Islet...	88	Haura Village	193
Hantara, Jebel	319	Hauta Village	192
Hantara, Ras	319	Hawatib Island	173
Hara, Jazirat al	253	Hawatib Kebir Island	173
Harafi, Ras	67	Haycock Hill {Arabia 南岸}	258
Haral, Ras	136	Haycock Hill {Red Sea 西濱}	180
Haram, Ras	66	Hebak, Ras	346
Hārat Island	130	Heis Islet	307
Hārat Reefs	131	Heis Village	307
Harb, Ras	126	Hela Point	95
Harik	209	Henal Rock, Hassar Walad	253

	頁		頁
Henessy Shoal	63	Husn al Kathiri	208
Heraiyak Village...	218	Husn al Musain'a	206
Herbe, Ras	143	Husn al Musena'a	206
Hernout Village	346	Husna-l Majis, Jabal	45
Héron, Plateau du	274	Hussard Peak	269
Héron Point	275	Huswain Village	214
Héron, Port	275	Hutub Island, Awali	166
Herut Village	218		
Hibār, Jazirat	53		
Hibwa Hill, Haset	5	Ibn Abbas Village	71
Hikman, Kinasat...	243	Ibrahim, Jabal	3
Hikman Peninsula, Bar al	241	Ibrahim, Marsa	
Hilf, Jabal	249	{Massawa Channel}...	126
Hilf, Kinasat...	254	Ibrahim, Mersa {Al Lith}...	11
Hilf, Ras	249	Ibsas Islet, Umm...	27
Himār, Kubbat al	116	Iles du Diable	286
Himar, Ras al {Dhofar}	220	Im Ium, Jebel	169
Himar, Ras al {Ghubbet Kulun}	199	Imamak Hill...	169
Hindiye Islet	97	Imogene Shoals	18
Hissar Island, Bu-l-	149	Indore Rocks	165
Hodeida Road	111	Irka Village...	193
Hodeida Town	112	Isa Bay	108
Homeis, Kad...	9	Isa, Ras	69, 107
Hommadh Island	57	Isa Village	107
Hōmmed Abi Rock	138	Isolette, Ras al	238
Hōmmed Nuuse Rock	138	Isratu Island	136
Hoot Islet	58	Iswidein Hills, Al	4
Hotha Island	164	'Itwad, Jabal	45
Howakil Bay...	144	'Itwad, Khor al	44
Howakil Island	145	'Itwad Shoal...	46
Howeit Island	175	Ium, Jebel Im	169
Hujeir, Shab...	11	Iziyat, Shab	245
Hukale Island	135		
Hullan, Ras	233		
Humara, Ras al	15	Jabal, Katat al	10
Humbeis, Ras	308	Jabal Sabāyā Island	36
Humeiri, Jabal	194	Jabara, Jabal al	5
Hunt Patches	38	Jāferi Islet	54
Hurdia, Khor	333	Jāferi Islet, Dahret	54
Hurdia Village	333	Jahar Village	66
Husn al Ghorab, Bandar	195	Jahfuf Bay	40
Husn al Ghorab, Jabal	195	Ja'lān, Jabal...	258, 260

	頁		頁
Jā-llua, Jebel	161	Jiss, Ras al	95
Jama Village, Bu	33	Jodab Village	219
Jambokh, Wadi	331	Jowhari Village, Al-	218
Jan, Jebel	263	Juma, Shab al	87
Janzi, Jazirat	249	Jumailah, Jabal	259
Jard Hafun, Ras	329	Jumailah, Ras	259
Jarmat adda Island	136	Junaiz, Ras al	260
Jazir Bank, Rig al	237	Jurab Island	59
Jazirat, Bandar	238	Jurum Gublah Patch	132
Jazirat-bin-Juwaisim	254	Jurum Kabla Patch	166
Jazirat, Ras al {Masia Island}	249	Juwairi Village, 'Ain al	194
Jazirat, Ras al {Ras Madraka}	238	Juwaisim, Beiyat-bin-	254
Jebāra Island	84	Juwaisim, Jazirat-bin-	254
Jebbara Island	83		
Jebbara, Shab al	83		
Jebel, Katat el	10	K aal Firaon Islets	336
Jedir Islet, Al	82	Kabir, Shab al	45
Jedir, Ras al	108	Kabla Patch, Jurum	166
Jeffin, Shab al	9	Kabliya, Jazirat	231
Jelajil Bank	19	Kad Ali, Jezirat	180
Jelajil Point	15	Kad Ali, Jezirat East	181
Jembelhudi, Wadi	331	Kad Entoghodof Islet	138
Jenab, Shab	14	Kad Norah Islet	167
Jenjeli, Bandar	227	Kad-hu Island	130
Jenjeli, Jabal	227	Kadamān Kabir Island	63
Jerom Islahd	136	Kadamān Saghir Island	63
Jezirat, Ras al	249	Kadarma, Ras	345
Jibsh, Ras	257	Kader Peninsula, Abd-el-	154
Jibus Islet	197	Kadheiya Islet	54
Jibuti Bay	274	Kadhup, Ghubbet	346
Jibuti, Plateau de	274	Kadhup Village	346
Jibuti, Port	274	Kadifut Village	214
Jibuti, Ras	274	Kafir, Ras al	211
Jibuti Town	278	Kairān, Jabal	251
Jidūfa, Jabal	249	Kairān Village	251
Jidūfa, Ras	249	Kal Farun Islets	336
Jifan, Jabal	257	Kalb, Ras Abu	33
Jijail, Tug	332	Kalb, Ras al	197
Jil'a Village	194	Kalb Village	198
Jilbo, Ras	306	Kalbān, Ras	250
Jink Islet, Jabal	102	Kalbān Village	250
Jinnabiyat Islands	21	Kalhāt, Jabal	260

	頁		頁
Kallansiya, Ghubbet	344	Kerkan Shoal, Umm	43
Kallansiya, Ras	344	Ketenib, Ras	108
Kallansiya Valley	345	Ketf al Makhāyish Hill	113
Kallansiya Village	344	Ketf Koreish Hill	115
Kalsam, Jebel	305	Kethib, Khor	109
Kalwait, Ghubbat	311	Kethib, Ras	108
Kalwein, Ghubbat	311	Khabba, Ras al	259
Kalwein, Ras	312	Khada, Ras	196
Kamada Hill	305	Khadra, Shab	26
Kamar, Ghubbet	215	Khail Reefs, Murabit al	83
Kamarān Bay	66	Khais-at-bin-Othman Valley	219
Kamarān Harbour	75	Khais-bin-Umar Valley	219
Kamarān Island	73	Khaisaib Village	214
Kamarān Passage	69	Khaisat al Liyōkh, Ras	240
Kandala Village	320	Khaisat-en-naum, Ras	326
Kandellai Islet	126	Khaiset Village	214
Kandil Island, Umm al	28	Khalfut, Khor	215, 217
Kao, Bandar	317	Khamis, Jabal	260
Kara, Jabal al	203	Khanzira, Ras	305
Karam Village	305	Kharab, Ghubbat	282
Karamburra, Jebel	125	Kharfut Valley	219
Karib Islet, Umm al	53	Kharif Sharan	196
Karin Village	305	Khatib, Ras {東方ノモノ}	308
Karma, Ghubbet	345	Khatib, Ras {西方ノモノ}	304
Karma, Ras	345	Khatib, Ras al	55
Karn al Wada Bight	50	Khauha Village	116
Karn ash Shurra	51	Khaukha Village	116
Karn Village, Al	206	Khella Village	96
Karwao, Ras	235	Khisa Village	41
Kasar, Ras	119	Khishayim, Ras	237
Kashafi, Katat	22	Khor, Bandar	320
Kasim, Bandar	317	Khoreh, Las	313
Kasr, Jabal	90	Khorya Morya Bay	232
Kathib, Ras {東方ノモノ}	308	Khorya Morya Islands	228
Kathib, Ras {西方ノモノ}	304	Khosu, Shab Abu el	149
Kathiri, Husn al	208	Khotib Village	95
Kathup Village	346	Kidan	6
Kattānahan, Ras	351	Kidan, Katah	7
Kebir, Shab al	45	Kidf al Manlahah	108
Keevil Islet	103	Kil, Ras Ali Bash	331
Keida, Ras	247	Kinnateis, Ras	16
Keira Island	98	Kirzwet Islet	232

	頁		頁
Kishu Bay	212	Kurha, Jabal Umm	3
Kishran Island	9	Kuri Island, Abd al	335
Kiyas Village	44	Kuri Shoal, Abd al	210
Knob, The	191	Kuridth	206
Kobbein Reef	7	Kusai'ir, Ras... ..	207
Kodar, Ras	201	Kushah, Jabal	65
Komari Islands, Umm ul	35	Kusi Island	61
Kor-ba-Habri Hill	191	Kusi Saghir Islet	61
Korai, Ras	320	Kusum, Jebel	169
Korali, Ras	147	Kuthib Islet, Umm al... ..	53
Korati, Ras	382	Kutna Island	36
Koreah Village	71	Kutto Island... ..	141
Koreish Hill, Ketf	115	Kutuf al Misri Village	44
Kosar, Jebel	178	Kuweirat, Ghubbet	240
Kosar, Ras	178	Kuweirat, Ras	240
Kotama Island	60		
Kotunbul Island	45		
Kuba, Ras	126	L abaineh, Ras	337
Kubari Island, Dahret	167	Laclocheterie Bank	267
Kubhani Village	172	Lagarde Peak	273
Kubbat al Himār... ..	116	Lakba Village	237
Kudain, Jabal Rakab al	45	Laksu Islet	145
Kudmia, Jabal	65	Lansdown Shoal	68
Kudūn, Shab	242	Las Khoreh, Bandar	313
Kuff	7	Las Mahan, Ras	314
Kuireh, Jabal	351	Lashkharah Village	258
Kulam Islet	97	Lask, Bandar	213
Kulam Islet, North	97	Lasmaan, Ras	314
Kulam Islet, North-east	97	Latela Anchorage	269
Kulam Islet, South	97	Latela Valley	269
Kulangarit, Khor	296	Latela Village	269
Kulangarit, Shab	297	Latt Island, Abu... ..	13
Kulun, Ghubbet	199	Lazaretto Shoal	72
Kulūr Reef, Abu... ..	84	Leven Bay	337
Kum Islet, Umm al	53	Liban, Bandar	212
Kumbit, Ras... ..	151	Lily Shoal	109
Kumh Island	100	Lion, Mount... ..	210
Kunbeiba Village	169	Lith, Al	9, 12
Kundabilu Islet	170	Little Bud Ali Island	286
Kunfida Bay... ..	31	Little Pass	283
Kurdumiyat, Jezirat	179	Liyōkh, Ras Khaisat al	240
Kuren Village	208	Loban Island	89

	頁		頁
Lohaiya	65	Mahlef Island, Abu l	41
Loheiya Bay... ..	64	Mahram Anchorage	8
Lon, Bandar... ..	337	Mahun Island	167
Long Island... ..	28	Mahut Island	245
Longback Ridge... ..	140	Maifa'a, Wadi	194
Look-out Hill	238	Mait Island	309
Loya Ada... ..	289	Mait, Jebel	310
Ludhwar Riak Islet	93	Mait Village... ..	308
Luhaiya	65	Majalis, Mersa al... ..	115
Luhaiya Bay... ..	64	Majis, Jabal Husna-l	45
Luhaiya Hill Fort	65	Majis Village, Al... ..	44
Luka, Ras Abu-l	45	Majur Islet	102
Luka, Shab Abu-l	45	Makanati, Jabal	193
Lunka Channel	17	Makāsir, Ras	32
		Makátein	191
M aadi, Khor	95	Makawa Island, Seil	87
Maawal, Jazirat	253	Makhāyish Hill, Ketf al	113
Ma'bad Village, 'Ain Abu... ..	194	Makra, Khor al	44
Mabla Mountains... ..	269	Makullu Village	158
Macalille Village... ..	162	Malak Islet	131, 132
Madda Bank, Abdulla-Aba-	153	Malathu Island	82
Madir Village	140	Malcomma, Ras	151
Madote Islet... ..	153	Mali, Jabal	344
Madr Island	142	Malkatto	161
Madr, Ras	142	Mamāli Kabir Reef	47
Madraka, Ras	238	Mamāli Saghir Reef	47
Maduji, Khor	296	Mandhar Islet, East	93
Maduji, Shab	296	Mandhar Islet, West	92
Maflakein Islet	102	Mandhar, Jabal	93
Mafrikat Reef, Al	21	Manga Daffa Point	280
Mafsubber Islet	85	Manlahah, Kidf al	108
Maghabiya Islet	85	Maqātin... ..	191
Maghsia, Khor	214	Maqātin Saghir Anchorage	190
Mahama Islet	89	Maqdaha Bay	197
Mahan, Ras Las	314	Maqdaha, Ras	196
Maharib Island	175	Maqdaha Village... ..	197
Mahasin, Ghubbet al	26	Mara, Jebel	307
Mahasin, Jabal	71	Maraba Islands	96
Mahasin Promontory	66	Maraba, Ras... ..	95
Mahasin, Ras	27	Marabigh Anchorage, Al	56
Mahdhun, Shab al	83	Marabout, Plateau du	274, 279
		Marabout Point	279

	頁		頁
Maraio, Khor	319	Medat, Ras	171
Maran Islet	101	Medecheri Islet	171
Marās, Shab {Shāker Island} ...	84	Medi Village... ..	52
Marās, Shab {Zukak Island} ...	85	Melāhāt	126
Marāyeh, Bandar	321	Melil Village	169
Marāyeh, Jebel	320	Melita Bay	162
Marbat, Ras	201	Melma Island	21
Marir Village	205	Meraya Islands, Dahret	86
Marka, Jazirat	43	Merbat Bay	225
Markaz, Ras	239	Merbat Peak	225
Marmar Island	82	Merbat, Ras	225
Marrāk Island	89	Merbat Town	226
Marreh, Jebel	307	Merlin Shoal... ..	63
Martaban Island	168	Météore, Recif du	273, 276
Mary Point	98	Middle Bank	267
Masali Island, Dahret Abu	85	Mido Point	269
Mashar-Sabir Hills	206	Milh, Khor	241
Mashilagha Island	176	Milton Point... ..	75
Masila, Wadi	210	Minerve Mountain, Visage de ...	269
Masira, Gulf of	238	Minji, Ras	235
Masira Channel	250	Minto Ledge	20
Masira Island	245	Minto Patch	43
Maskali Bank	273	Minzak Islet... ..	27
Maskali Island	273	Mirkat	8
Maskan, Ras... ..	296	Mishsiyu, Ras	241
Mason Reefs... ..	35	Misna	15
Massawa	155	Misri Village, Kutuf al	44
Massawa Channel	122	Mohamd Island	22
Massawa Harbour	154	Moidubis Kebir Reef... ..	289
Massawa Island	154	Moidubis Seghir Reef	289
Matbakheim Rock	47	Mojeidi Island	176
Mathrub, Jabal	248	Momed Island, Jabal	91
Mathwan, Wadi	189	Momi, Ras	350
Matna, Ras Abu	33	Mons Elephas	323
Matrahein Islet	91	Mont du Sphinx	272
Matreih, Shab	247	Moosa, Ras Hadi bin	74
Mattah, Ras	240	Mosheikh Islets	290
Matura, Ras	30	Moshij Village	116
Matwiya, Ras	29	Mouri Village	346
Maurekh, Jebel	140	Moyah Boleh	325
Maurekh, Ras	143	Mubarak, Marsa	126
Mazarkiff Islands*	97	Mubārak, Shab	83

	頁		頁
Mudhan Islet	90	Nahud Islets	29
Mudhar, Shab	18	Nahūd, Khor	40
Mudharr, Shab al	83	Nakal Island	101
Mudur, Ras	156	Nakhreir, Ras	240
Muhammad, Shab	149	Nakhra Island	171
Mujāmila, Ras	114	Nakra, Jabal	4
Mujunia Reef	153	Namis, Shab... ..	20
Mukalla	203	Namūs Island, Umm	148
Mukalla Bay... ..	201	Nares Reef	34
Mukalla Promontory	201	Narrows, The	150
Mukalla, Ras	201	Nasib Shoal	59
Muntajib, Ras	234	Nasiracurra, Ras... ..	162
Murabba, Shab	82	Nasiracurra Village	162
Murabit al Khail Reefs	83	Nasuja, Wadi	306
Murshid Islets, Banat	250	Naukad Plain	339, 351
Mus Nefit, Ghubbet	171	Naum, Ras Khaisat-en-	336
Mūsa, Jabal	116	Nauret, Ras	159
Musaghib, Ras	52	Nayim Islet, Umm-en-	175
Musaila, Wadi	210	Nefit, Ghubbet Mus	171
Musain'a	210	Neghileh Reef	177
Musain'a, Husn al	206	Nek, Ghubbet	351
Musaira, Jabal	227	Next Island... ..	31
Musamma, Jabal... ..	5	Nishtun Village	217
Musena'a	210	Nohud, Khor	40
Museri Island	150	Noir, Morne	273
Musha Island	273	Norah Adasi Island	137
Musha Islands	273	Norah Island	166
Musha Shoals, Abu	84	Norah Islet, Kad... ..	167
Mushroom Islet	97	Norah Islet, Seil	167
Muska Island	84	Norah Village	167
Mustamila Island	176	North al Qahm	41
Mutaina, Ras	115	North Bluff	121
Muteina, Ras	115	North Ghorab Island... ..	48
Mutlāh, Ras	350	North Islet	267
Muzeira, Jabal	4	North Kulam Islet	97
		North Massawa Channel	125
		North Notch Peak	2
"N", Jabal	39	North Point	74
Na' ab Village	190	North Raka Hill	14
Nadesh, Jabal	4	North Reef	18
Nafur, Jazirat Hamar an	242	North Sulein Islet	96
Nahelej Island	167	North-east Kulam Islet	97

	頁		頁
North-east Port	268	P alinurus Shoal	210
North-east Quoin Islet	182	Palmiers, Pointe des	272
North-west Bluff	206	Paps, The {Annersley Bay} ...	161
North-west Patches	68	Paps, The	
North-west Quoin Islet	182	{North Massawa Channel}... ..	125
Notch, Mount Black	191	Parrot Islet	287
Notch Peak, North	2	Pass Islet	283
Notch Peak, South	4	Passmore Shoal	63
Nuhur, Bandar	330	Pearl Bank	267
Nus, Bandar... ..	233	Pearly Gates... ..	90
Nus, Jabal	227	Pelican Island	31
Nus, Ras	227	Petit Ile du Diable	286
Nuuse Rock, Hōmed	138	Pettis Reef	37
		Pillar Rock	4
O bok, Cape	265	Pingouin Bank	276
Obok Harbour	265	Pointe des Palmiers	272
Obok River	266	Purvis Reef	34
Obok Road	265	Pyramid Peak	310
Obok Village	268		
Odin Shoal	41	Q ahm, Jabal... ..	39
Okban Island	62	Qahm, North al	41
Okban Saghir Islet	69	Qahm, South al	41
Okkad Village	222	Qāmar, Ghubbet	215
Oloch Peak	326	Qamar Range, Jabal	216
Oloch Village	326	Qarwao, Ras... ..	235
Omar, Jabal... ..	4	Qishn Bay	212
Omhari, Jabal	346	Qishn Village	213
Onkhor, Ghubbat	306	Qishrān Island	9
Onkhor Peak	307	Qishrān, Mersa	10
Onkhor Village	306	Qunfidha, Al	32
'Onsurat Island, Al	102	Qunfidha Bay	31
Oreilles d'Ane Mountain	281	Quoin Hill	
Oreste Point... ..	52	{Annersley Bay}	160, 162
Oreste Shoal {Farasān Bank}... ..	52	Quoin Hill	
Oreste Shoal		{Jebel Warsangeleh}	310
{Massawa Channel}	127	Quoin Islets	182
Osman Ramiz, Jazirat	74	Quoin Peak	329
Othman Valley, Khais-at-bin ...	219	Quoin Rock	182
Ottun Island, Dar	169	Qurain Village	208
Ousal, Gutta tella	289	Qusaiyir, Ras	207
Oyster Islets... ..	253	Qusaiyir Town	208

	頁		頁
Qutū' Island... ..	36	Reisut, Ras	220
		Remein Island	101
R abah Island, Abu	130	Ret, Jebel	307
Rabid, Shab	85	Riadha Shoals	17
Radham Bluff	199	Riadha Tree	14
Radressa, Ras	350	Riak Islet, Kabir... ..	93
Rafa Berri Island	101	Riak Islet, Ludhwar	93
Raghwan Reef, Towil	7	Rig-al-Jazir Bank	237
Raguda, Ghubbat	306	Rig Island	245
Raguda Village	306	Rijyuma Island	175
Rahib, Ghubbet Ar-	230	Ring Reef	83
Rahmat, Ras... ..	198	Risha Island... ..	70
Raia, Shab	170	Risūt, Bandar	221
Raida Town	208	Risūt, Ras	220
Raji Island, Abu	53	Robat Village, Al-	223
Raji Island, Dhu... ..	53	Rocky Bank	201
Raka Hills	14	Rodondo Islet	232
Raka Island	175	Rois Mountains, Les Trois ...	273
Raka, Mersa	15	Rokada Islet... ..	102
Raka Shoals	18	Romiya Island	165
Raka Village	14	Rouge, Morne	269
Rakab al Kudain, Jabal	45	Round Hill {Masira Island} ...	248
Rakab Village	204	Round Hill {Ras Sherayir} ...	180
Rakaham Islet, Dhu	133	Round Summit, Mount	178
Rakhmat Island	183	Rouquette Reef	34
Rakhuit Village	219	Ruba Islet, Seil	101
Rakhwat, Ras	211	Rugged Peak	305
Rakl Island	58	Ruk Islet	96
Ramiz, Jazirat Osman	74	Rukaba Islet, Abu	30
Ras Ali, Khor	270	Rushdi Point	51
Rasas Bight, Umm	251	Ruweini, Bandar... ..	204
Rasas, Ras Abu	247	Ruweis, Ras ar	259
Rasas, Shab Abu... ..	247		
Rasas Village, Umm	251	S aada Din Island	291
Rasib, Ras	93	Saba, Khor Abu-s-	49
Ratl, Ras ar	376	Saba, Shab As-	83
Razim, Ras	248	Saba Wanak	297
Reda Town	208	Sabāyā Island, Jabal	36
Rehmat, Ras... ..	198	Sabine Rock	109
Reikut, Wadi	234	Sabir Hills, Mashar-	206
Reiri, Khor	224	Sabiya Islet	85

	頁		頁
Sabuniya, Jazirat	343	Sambahia Point	192
Sada, Jabal	2	Samha, Jazirat	338
Saddle Hill	188	Samha, Ras	233
Saddle Island	181	Samha, Wadi	233
Saddle Peak	251	Samhan Range, Jabal	224
Sa'diyya, Jabal	1	Samhar, Ras	233
Safaij, Jabal	251	San Carlos Banks	242
Safaij Village	251	Sana Islet	102
Safan Islet	91	Sanak Island	20
Safanat, Jabal	260	Sanam, Wadi	193
Safara Islet	93	Sandy Islet	52
Safik Island	30	Sanfar, Jazirat	253
Safut Village	220	Sanfar, Shab... ..	251
Safwan, Ras	193	Saqr Village... ..	214
Sagallo Fort... ..	272	Sarāb, Ghubbet	241
Sagg Point	100	Sarāb, Ras	240
Saghir Islet	93	Sarad Island	170
Sahabak, Shab	14	Sarar Village	208
Sahari Village	116	Sarso Island	88
Sahelia Village	167	Sarso Island, Sindi	88
Sahrig Island, Umm es	144	Satterly Patch	31
Said Island, Sheikh	159	Saunders Reef	128
Saifa Islet, Umm-s-	35	Sawir, Jabal	247
Saifa, Shab bu	242	Sawle Reef	34
Saihūt	211	Sayal Reef, Abu	84
Saiir, Ras	230	Sayin Island... ..	173
Sajar, Ras	220	Scilla Bank	181
Sakr Village... ..	214	Scoria Islet, Umm	131
Salaisel Bank, Beiyat... ..	252	Sea Gull Shoal	292
Salala Town	223	Sebeikha, Shab	18
Saleh, Bandar	337	Sed Daaf Village... ..	169
Salif Village	72	Seghala Island	175
Salima Island	176	Seghala Island, Dahret	175
Salines Bank	276	Segīd Island... ..	93
Salmond Patch	34	Segīd, Khor	93
Salt Lake	282	Segīd Village	93
Salt Lake Anchorage... ..	285	Seifat, Jabal	5
Salt Lake Bay	285	Seih, Jabal	258
Saluba Islet	99	Seil Abadho Islet	93
Sama-wa-nak	297	Seil Abelat Rock	181
Samadrisat Point	120	Seil Adasi Islet	137
Samari, Ras	344	Seil Anber Islet	

	頁		頁
{Dahlak Bank 北部}	136	Shaban Islet, Esh	58
Seil Anber Islet		Shabatein, Jabal	241
{Dahlak Bank 南部}	149	Shadd Island, Abu	58
Seil Arabi Island	173	Shagha, Jazirat	251
Seil Badira Islet {Hārat Reefs}	131	Shaghaf, Ras	251
Seil Badira Islet {Malak Islet}	132	Shaghut, Wadi	218
Seil Bala Rocks	138	Shair, Shab	83
Seil Bayus Islet	151	Shaira Island	48
Seil Betta Islet	167	Shairan, Jabal	5
Seil Harmil Islet... ..	135	Shāker Island	84
Seil Island	141	Shakhs Point, Shab	139
Seil Island, Umm es	138	Shakhs, Ras	178
Seil Islet {Disei Island}	164	Shakhs, Shab	139
Seil Islet {Malak Islet}	132	Shakkat al Yemeniya... ..	27
Seil Makawa Island	87	Shakkat ash Shamiya... ..	27
Seil Norah Island	167	Sham, Jabal Tūsi	39
Seil Ruba Islet	101	Shamiya Reef, Alkasr	6
Seil Sherra Kabir Islet	94	Shamiya, Shakkat ash	27
Seil Sherra Saghir Islet	94	Shanna, Ras	252
Seil Sikan Island	168	Sharan Hill	196
Seil Siya Islet	103	Sharan, Kharif	196
Seil Tareak Islet	93	Sharbein Island	84
Seil Wusta Islet	136	Sharbi, Jabal	352
Seila, Khor	74	Sharbitat, Bandar	236
Seilan, Ghubbet... ..	187	Sharbitat, Ras	236
Seilan, Ras	187	Sharkh Village	257
Seir Haggar Zifaf Islet	99	Sharkhat Village... ..	211
Seir Village	95	Sharma Bay	206
Selim, Jabal Beni	4	Sharma, Jazirat	206
Sellha Plain	225	Sharma, Ras... ..	206
Sells Rock	253	Sharp Peak {Masira Island}	246
Senacca	308	Sharp Peak {Ras Asir}	329
Senach Island	174	Sharp Peak {Ras Sherayir}	180
Senakit, Marso	308	Sharwain, Ras	212
Senekhan, Marso... ..	308	Shauk, Abu	6
Serom {Al Qunfidha 附近}	33	Shauk, Jabal Abu	1, 6
Serom {Jidda 附近}	6	Shauk Reefs, Abu	7
Serpent, Plateau du	274, 278	Shaura Island, Awali... ..	166
Seven-fathom Banks	149	Sheda, Jabal	4
Seyara	304	Sheel Islet	164
Shaab, The	302	Shefa, Jabal	3
Shab Shakhs Point	139	Shehr, Ash	205

	頁		頁
Shei, Katat ash	18	Shurri Islets, Abu	96
Sheiballa, Ras	256	Shurwain, Ras	212
Sheiblah, Ras	256	Shuwamiya, Dark Point of ...	234
Sheiblah Village	257	Shuwamiya, Ras	235
Sheikh Abdulla Village	187	Sidarra, Ras	240
Sheikh Said Island	159	Sidh, Bandar	227
Sheikh ul Abu Islet	130	Sidh Village	227
Sheikh Yakub, Shab	296	Sifān, Jabal	260
Sheikha Hurba	194	Sikan Island, Seil	168
Sheikhaur, Wadi	210	Sikkah Islet	197
Shejah Reef	8	Simer Island	
Shejer Islet, Abu	58	{Kotunbul Island 西方} ...	47
Shenarif, Ras	329	Simer Island	
Sherayir Islet, Abu	131, 132	{Seil Ruba Island 南方} ...	101
Sherayir, Ras	180	Simer Island, Dahret	86
Sherifa Bight, Ash	10	Simer Islet	98
Sherra Kabir Island, Seil	94	Simer Islet, Dahret	98
Sherra Saghir Island, Seil	94	Sindi Sarso Island	88
Shihr, Ash	205	Sirbut, Ras	178
Shijarēt, Ras	241	Sireir, Ras	240
Shirley Reef	38	Six Foot Rocks	61
Shoab, Ghubbet	343	Siya Islet, Seil	103
Shoab, Jabal	343	Siyara Hill	305
Shoab, Ras	343	Siyara Village	304
Shok Islets, Abu	92	Skidda, Jabal	90
Shoke, Ras	150	Skidda, Ras	98
Shoreh, Khor	306	Slick Point	100
Shuhair, Ash	204	Smyth, Port	152
Shuher, Ash	204	Socotra Island	338
Shukar Bank, Abu	53	Soda Island	229
Shukar Island, Abu	53	Soghra, Ghubbet	171
Shukeik, Ash	44	Soguri, Khor	172
Shukra	189	Solūm Islet, Dar	167
Shulah, Ras	307	Someima	5
Shulah Village	307	Sorreh, Ras	309
Shullub Village	307	South al Qahm	41
Shuma Island	88	South Amina Island	54
Shumma Island	152	South Cone	247
Shuqaiq, Ash	44	South Islet	267
Shuqra	189	South Kulam Islet	97
Shuraim Village	114	South Massawa Channel	139
Shurra, Karn ash	51	South Notch Mountain	4

	頁		頁
South Port	267	Tabut Village	218
South Quoin Islet	182	Taclai	120
South Raka Hill	14	Taclai, Mersa	120
South Sulein Islet	96	Taguarré Valley	269
South-eastern Patches	109	Tahara Island	145
Sphinx, Mont du	272	Taif	3
Stewart Islets	88	Tajura Anchorage	271
Strawbridge Strait	97	Tajura, Gulf of	264
Sudda, Ras	304	Tajura Village	271
Sugarloaf Hill {Al Lith}	5	Takhushih, Ras	293
Sugarloaf Hill {Onkhor}	307	Takiyat Abak Point	237
Sugarloaf Mountain	2	Takusha, Ras	293
Sugarloaf Peak	305	Talata, Shab at	37
Suk al Basir	204	Tamar Point	299
Suk Hasik Village	234	Tamrida Bay	346
Suk Village {Qishn}	214	Tamrida Town	347
Suk Village {Socotra Island} ...	346	Tanam Island	136
Sukra Bay	237	Tani, Katat at	21
Sukra, Ras	236	Tanum Village	211
Sulei, Khor	224	Tarbat Ali, Ras	219
Suleim, Shab	14	Tareak Islet, Seil	93
Sulein Islet, North	96	Taulud Bay	154
Sulein Islet, South	96	Taulud Island	153
Sull, Shab	20	Tawaman, Shab at	9
Sultan, Bilad-as-	347	Tedkār Island	84
Sumaima	5	Teffa, Katat	6
Sumar Anchorage	10	Teram, Ras	336
Sumar Island	9	Thaka, Khor	224
Suq al Basir	204	Thaka Village	224
Suq Village	214	Thalfut	219
Sura, Ras	309	Theyil, Jabal	4
Surcouf Bank	266	Third Island	30
Surra, Jabal	3	Thleife, Bandar	349
Surrein Island	22	Three-fathom Bank	
Surrein Patches	22	{Dahlak Bank 北部}	129
Surut, Jebel	310	Three-fathom Bank	
Suweih Village	259	{Dahlak Bank 南部}	149
Syagros	215	Three Sisters Hills	116
		Thubba Village	206
		Tihāma	2
		Tihrar, Ras	234
Taab, Ras	346	Tilly Rock	231
Tabala	205		

	頁		頁
Tor Island	175	{Farasān Bank}	30
Towak Island	55	Umm-en-Nayim Islet	175
Towāsela Island	89	Umm es Sahrig Island	144
Tower Hill {Al Lith}	2	Umm es Seil Island	138
Tower Hill {Ras Sukra}	236	Umm Ibsas Islet	27
Tower Point	51	Umm Island, Al	85
Towil Raghwan Reef	7	Umm Kerkan Shoals	43
Towiss, Ras	73	Umm Kurha, Jabal	3
Tree Hill	305	Umm Namūs Island	148
Tree Islets	150	Umm Rasas Bight	251
Trois Rois Mountains, Les	273	Umm Rasas Village	251
Tug Jijail	332	Umm Scoria Islet	131
Tuhom Village	328	Umm-s-Saifa Islet	35
Tuhom, Wadi	328	Umm ul Komari Islands	35
Tukm, Shab Abu	20	Unsa, Jabal al	3
Tully Reef	37	Uqbān Island	62
Tulowein Island	62	Uqbān Saghir Islet	69
Turc Hill, Bonnet	285	Ures, Jabal al	190
Turfā, Ras	49	Urkul Jabal Reef	84
Turrik, Ras	126	Urmak Island	63
Turuhāt, Shab	290	Urūs, Jabal al	190
Tūsi Sham, Jabal	39	Uwaf Islet	58
Tūsi Yemeni, Jabal	39		
Twin Cones	5	Victoria Peak	125
Two-fathom Bank	129	Village Bay	164
Two Sisters	53	Visage de Minerve Mountain	269
U achiro River	127		
Umar Valley, Khais-bin-	219	W ada Bight, Karn al	50
Umek, Khor	40	Wadi Town	214
Umek, Shab	43	Waghdaria Village	312
Umm Aabak Island	171	Wahla, Khor al	51
Umm al Gharanik Islands	20, 27	Wakdaria Village	312
Umm al Kandi Island	28	Walad Henal Rock, Hassar	253
Umm al Karib Islet	53	Walhun, Ras... ..	304
Umm al Kum Islet	53	Wanak, Saba	297
Umm al Kuthib Islet... ..	53	Warsangali, Jebel	310
Umm-al-Zahil Islet	89	Warsangeleh	314
Umm Alcarat Islet	131	Warsangeleh, Jebel	310
Umm Ali Island {Dahlak Bank}	166	Wasalayit Islands	86
Umm Ali Island		Wasm, Jabal	39

	頁		頁
Wasm, North al	41	Yermalkau Islet	173
Wasm, South al	41	Yochtūl Village	117
Wastoni, Kad al	25	Yucalif, Jabal	205
Well Rock	231		
Wemyss Passage... ..	25	Z abid, Ras	115
West Mandhar Islet	92	Zafarnāt, Ras	248
West Rocks	164	Zaghfa Village	205
White Islet	185	Zahil Islet, Umm al	89
Wickham Patches	72	Zajj Island	58
Widān	44	Zanatayat Rocks	254
Widān, Jabal	45	Zauber Island	176
Williamson Island	182	Zebid, Ras	115
Wishka Islet... ..	91	Zeid, Jabal Beni	2
Woody Islet	110	Zeila	294
Wuregsmah	326	Zeila Roadstead	293
Wusta Island	136	Zeiwari, Ras	241
Wusta Islet, Seil	136	Ziada, Bandar	317
		Ziesel Reef	109
Y afai	187	Zifaf Island	99
Yahar, Shab... ..	84	Zifaf Islet, Seir Haggar	99
Yaia Cove	270	Zoha Island	58
Yakub, Shab Sheikh	296	Zugheib Island	27
Yei, Ras... ..	248	Zugheib, Ras	29
Yemeni, Jabal Tūsi	39	Zuhrat Islet	103
Yemeniya Reef, Alkasr al	6	Zukak Island	85
Yemeniya, Shakkat al	27	Zula, Ghubbet	160
Yemmen, Ras al	69	Zula Village	161
Yeramis, Wadi	190	Zurbat Island	59

尋米 米尋 呎米 換算表

尋	米	尋	米	米	尋	呎	米	呎	米
1	0.2	40	73.1	1	0.5	1	0.3	61	18.6
1	0.4	41	74.9	2	1.1	2	0.6	62	18.9
1	0.9	42	76.8	3	1.6	3	0.9	63	19.2
1	1.3	43	78.6	4	2.2	4	1.2	64	19.5
1	1.8	44	80.4	5	2.7	5	1.5	65	19.8
1	2.2	45	82.2	6	3.3	6	1.8	66	20.1
1	2.7	46	84.1	7	3.8	7	2.1	67	20.4
1	3.2	47	85.9	8	4.4	8	2.4	68	20.7
2	3.6	48	87.7	9	4.9	9	2.7	69	21.0
2	4.1	49	89.6	10	5.5	10	3.0	70	21.3
2	4.5	50	91.4	11	6.0	11	3.4	71	21.6
2	5.0	51	93.2	12	6.6	12	3.7	72	21.9
3	5.4	52	95.0	13	7.1	13	4.0	73	22.3
3	5.9	53	96.9	14	7.7	14	4.3	74	22.6
3	6.4	54	98.7	15	8.2	15	4.6	75	22.9
3	6.8	55	100	16	8.7	16	4.9	76	23.2
4	7.3	56	102	17	9.3	17	5.2	77	23.5
4	7.7	57	104	18	9.8	18	5.5	78	23.8
4	8.2	58	106	19	10.4	19	5.8	79	24.1
4	8.6	59	107	20	10.9	20	6.1	80	24.4
5	9.1	60	109	21	11.5	21	6.4	81	24.7
5	9.6	61	111	22	12.0	22	6.7	82	25.0
5	10.0	62	113	23	12.6	23	7.0	83	25.3
5	10.5	63	115	24	13.1	24	7.3	84	25.6
6	10.9	64	117	25	13.7	25	7.6	85	25.9
6	11.4	65	118	26	14.2	26	7.9	86	26.2
6	11.8	66	120	27	14.8	27	8.2	87	26.5
6	12.3	67	122	28	15.3	28	8.5	88	26.8
7	12.8	68	124	29	15.9	29	8.8	89	27.1
8	14.6	69	126	30	16.4	30	9.1	90	27.4
9	16.4	70	128	31	17.0	31	9.4	91	27.7
10	18.2	71	129	32	17.5	32	9.8	92	28.0
11	20.1	72	131	33	18.0	33	10.1	93	28.3
12	21.9	73	133	34	18.6	34	10.4	94	28.7
13	23.7	74	135	35	19.1	35	10.7	95	29.0
14	25.6	75	137	36	19.7	36	11.0	96	29.3
15	27.4	76	138	37	20.2	37	11.3	97	29.6
16	29.2	77	140	38	20.8	38	11.6	98	29.9
17	31.0	78	142	39	21.3	39	11.9	99	30.2
18	32.9	79	144	40	21.9	40	12.2	100	30.5
19	34.7	80	146	41	22.4	41	12.5	200	61.0
20	36.5	81	148	42	23.0	42	12.8	300	91.4
21	38.4	82	149	43	23.5	43	13.1	400	121.9
22	40.2	83	151	44	24.1	44	13.4	500	152.4
23	42.0	84	153	45	24.6	45	13.7	600	182.9
24	43.8	85	155	46	25.2	46	14.0	700	213.4
25	45.7	86	157	47	25.7	47	14.3	800	243.8
26	47.5	87	159	48	26.2	48	14.6	900	274.3
27	49.3	88	160	49	26.8	49	14.9	1000	304.8
28	51.2	89	162	50	27.3	50	15.2	2000	609.6
29	53.0	90	164	51	27.9	51	15.5	3000	914.4
30	54.8	91	166	52	28.4	52	15.8	4000	1219.2
31	56.6	92	168	53	29.0	53	16.2	5000	1524
32	58.5	93	170	54	29.5	54	16.5	6000	1829
33	60.3	94	171	55	30.1	55	16.8	7000	2134
34	62.1	95	173	56	30.6	56	17.1	8000	2438
35	64.0	96	175	57	31.2	57	17.4	9000	2743
36	65.8	97	177	58	31.7	58	17.7	10000	3048
37	67.6	98	179	59	32.3	59	18.0		
38	69.4	99	181	60	32.8	60	18.3		
39	71.3	100	182						

注意 尋ヨリ米ニ換算スル表ニ在リテハ表値以下ノ數字ハ總テ切捨テトス
其ノ他ノ表ニ在リテハ總テ四捨五入トス

昭和 12 年 8 月 21 日 印刷

昭和 12 年 8 月 25 日 發行

發 行 者 水 路 部

東京市京橋區築地 5 丁目

印 刷 者 水 路 部

東京市京橋區築地 5 丁目

販 賣 所

東京市丸の内區丸ノ内 2 丁目 20 番地ノ 1	日本郵船株式會社
橫濱市中區海岸通 3 丁目 9 番地	同 橫濱支店
名古屋市中區天王崎町 4 番地	同 名古屋支店
大阪市西區川口町 26 番地	同 大阪支店
神戸市神戸區海岸通 1 丁目 10 番地	同 神戸支店
門司市門司字棧橋通 1 番地ノ 1	同 門司支店
長崎市常盤町 4 番地	同 長崎支店
函館市船場町 19 番地 (近海郵船株式會社 函館支店)	同 函館代理店
小樽市手宮町 3 丁目 15 番地 (近海郵船株式會社 小樽支店)	同 小樽代理店
臺灣基隆市明治町 1 丁目 8 番地 (近海郵船株式會社 基隆支店)	同 基隆代理店
朝鮮釜山府大倉町 1 丁目 6 番地 (朝鮮郵船株式會社釜山支店內 庶務課釜山分室)	同 釜山代理店
大連市山縣通 181 番地	同 大連出張所
中華民國上海黃浦灘路第 31 號	同 上海支店
神戸市神戸區明石町 32 番地	日本船主協會

〔定價金 5 圓〕

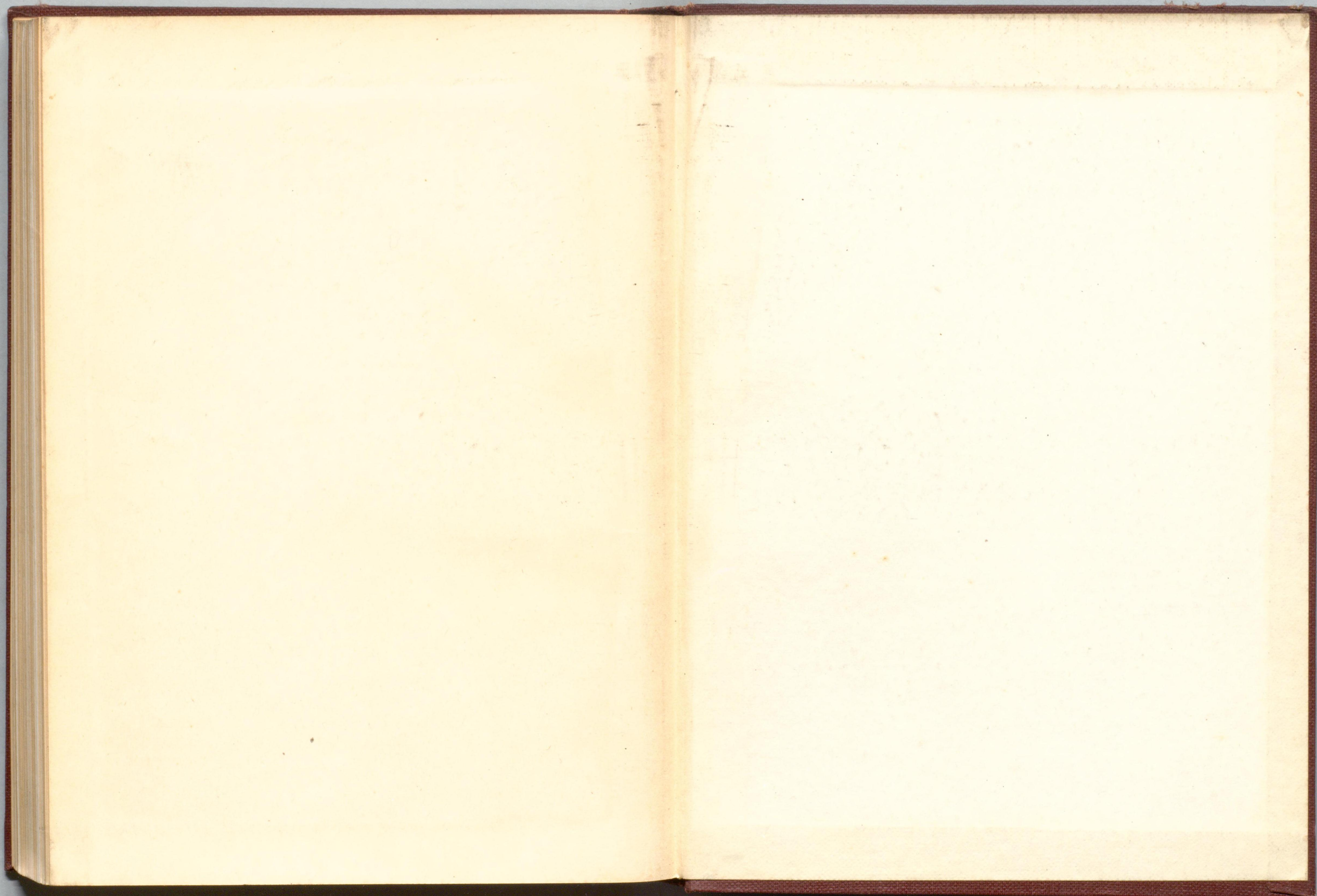
民國廿九年三月廿五日
許登日報

精 製 水 香 皂
精 製 水 香 皂

精 製 水 香 皂

本廠出品之精製水香皂，係選用名貴香料，經科學方法精製而成。其質潔淨，氣味芬芳，且能滋潤皮膚，使肌膚細嫩，誠為居家旅行必備之良伴。現已上市，歡迎各界人士垂詢選購。

（廣告內容）



水
82