

104
1040

支那地誌要略
完

026515-000-3

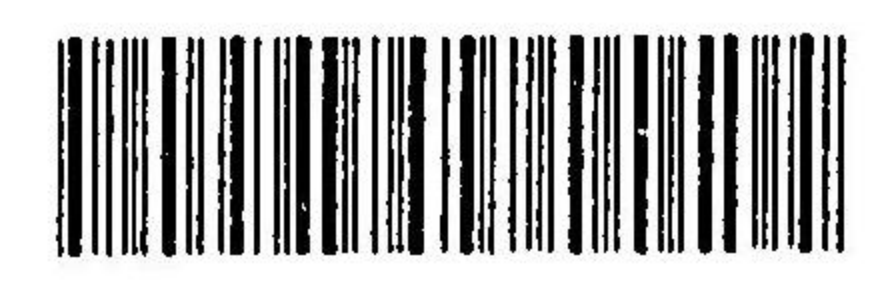
特20-273

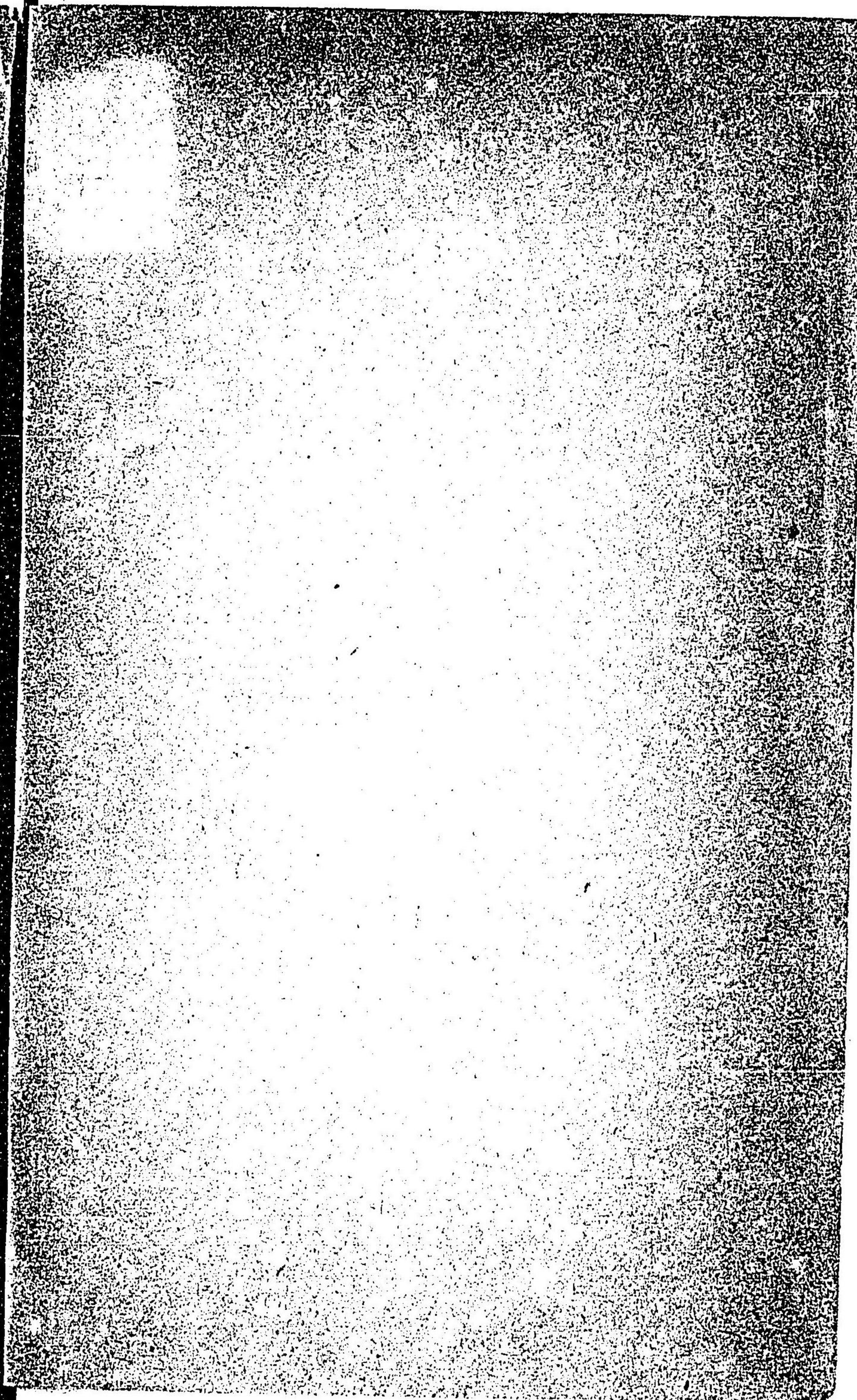
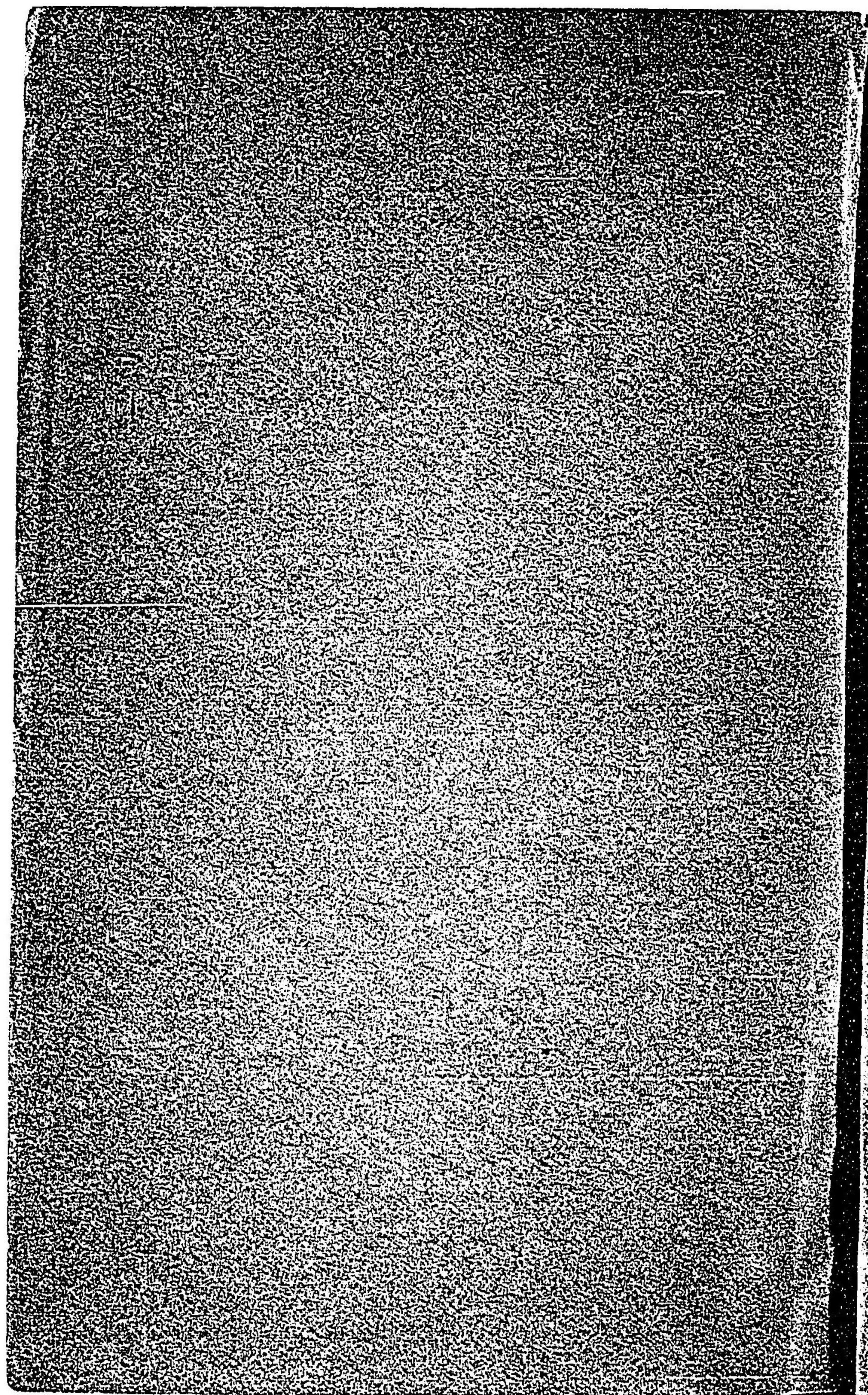
支那地誌略 卷之1

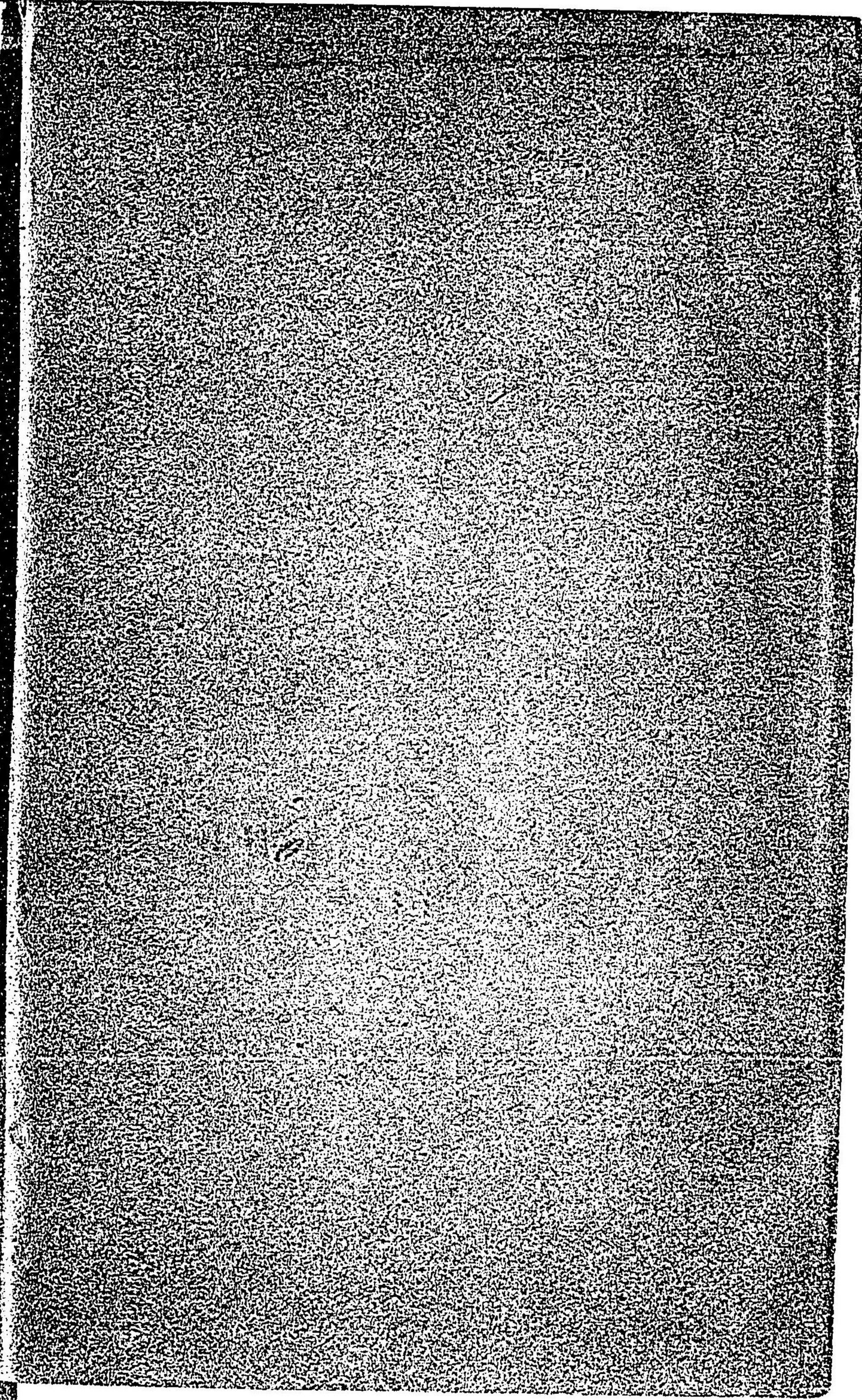
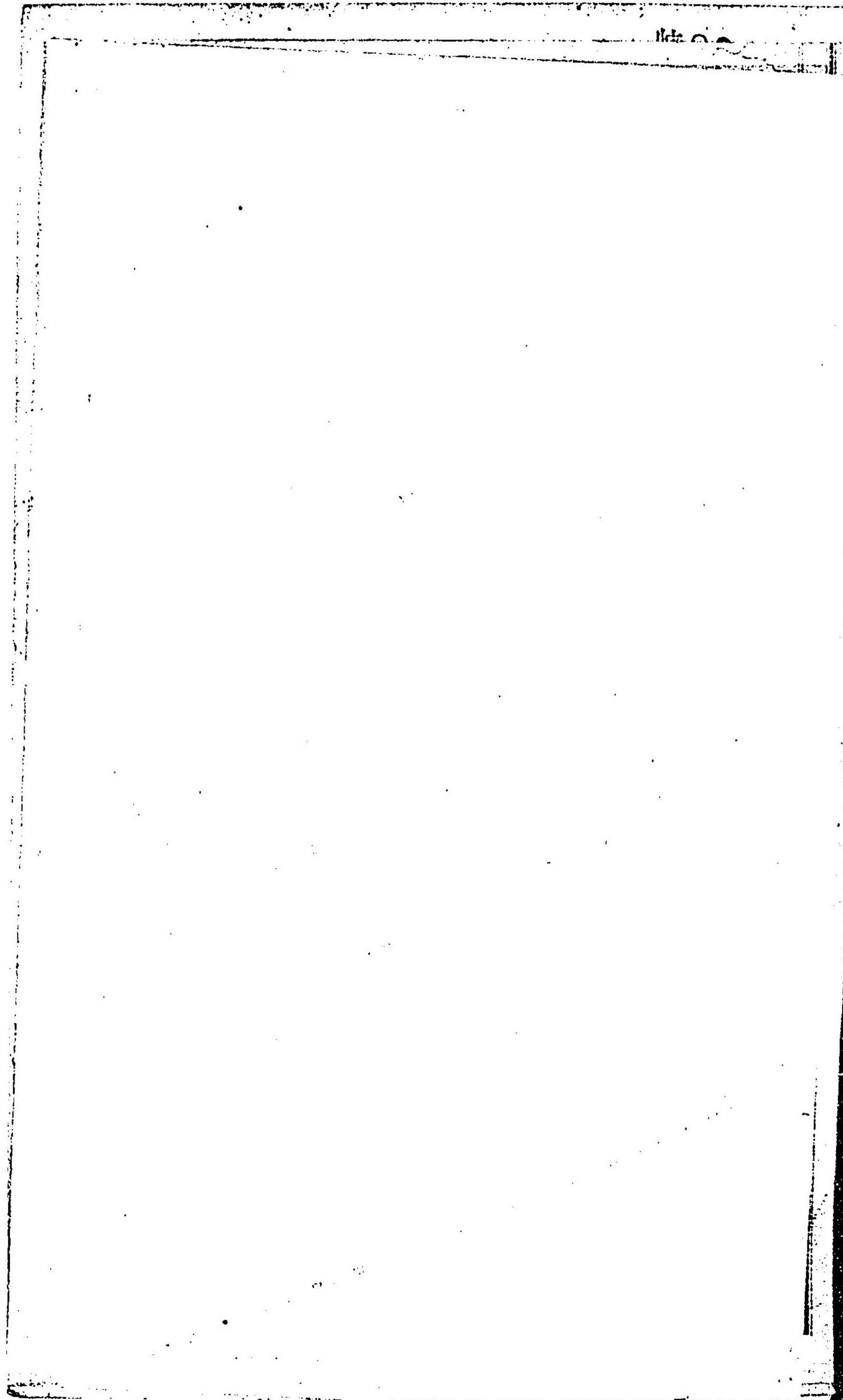
松本 謙堂/著

M27

ADD-0185

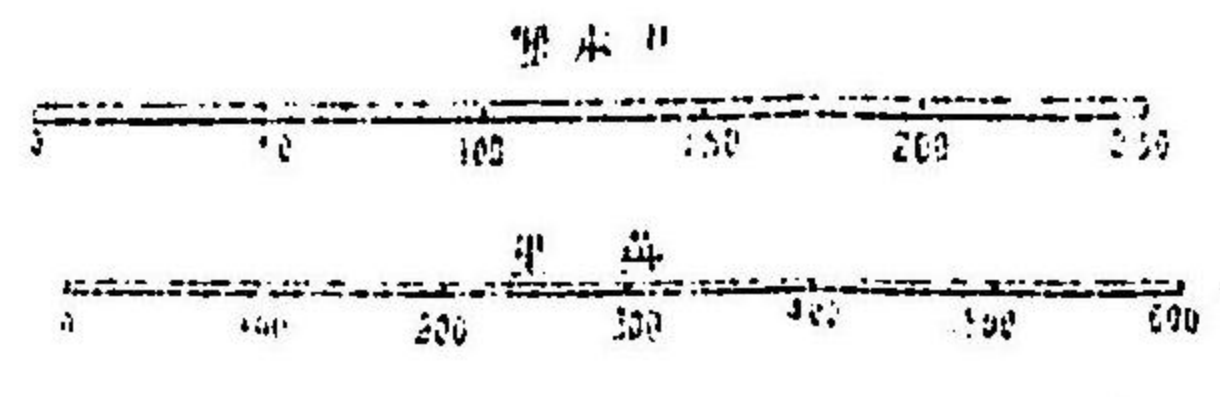






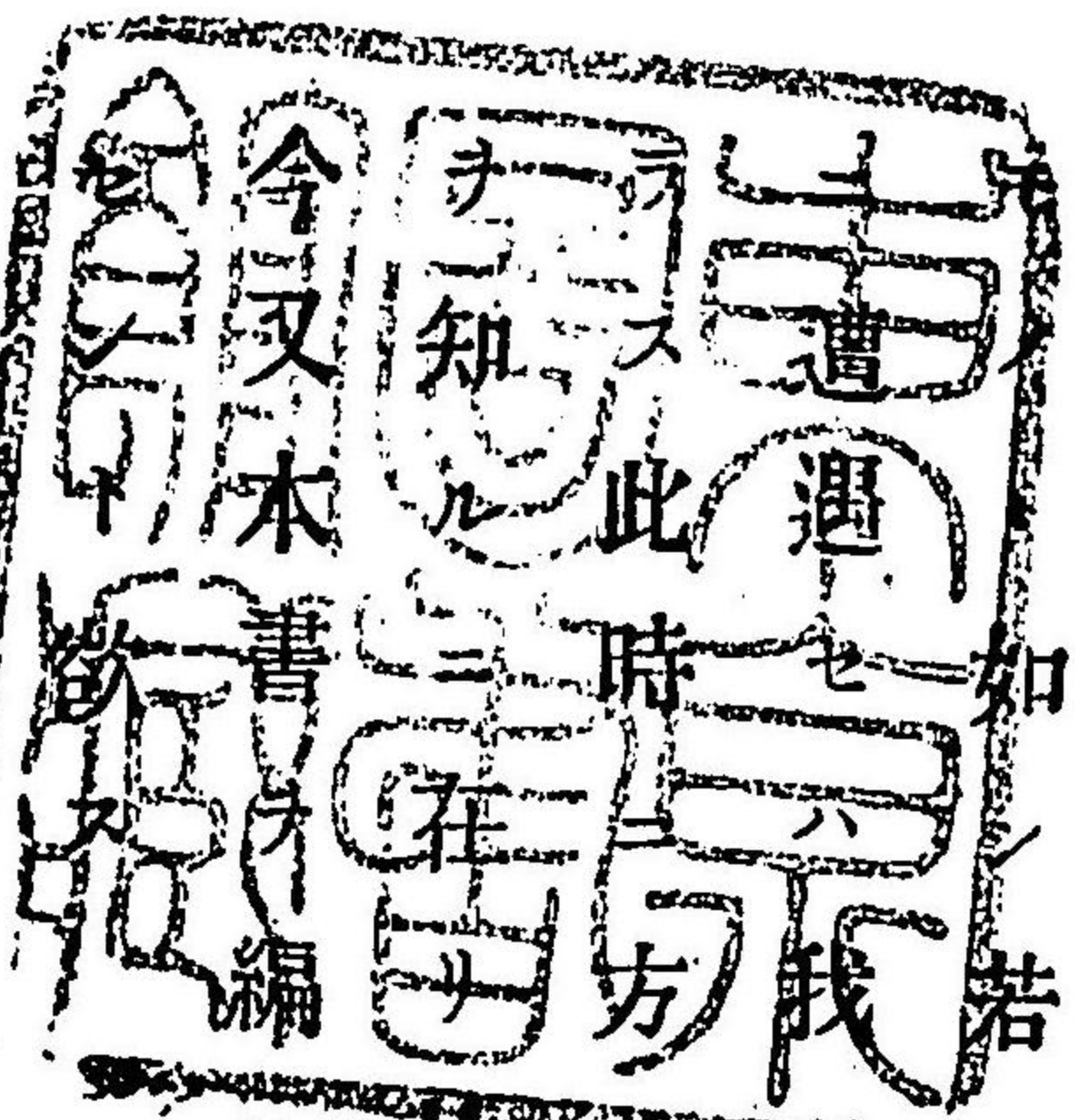


支那全圖



緒言

韓山ノ妖雲端ナク延テ日清兩國ノ關係ヲ惹起
遂ニ今日ノ形勢ニ逼リ危機已ニ一髮ノ間ニ在ル



如シ若シ不幸ニシテ日清兵端ヲ開クノ時
邦人ハ擧テ義勇公ニ奉セサル可
テ最モ必要ナルハ其地理ノ如何
故ニ余ハ先ツ朝鮮地誌要畧ヲ編シ
今又本書ヲ編シテ以テ聊カ我カ邦人ノ参考ニ供
ス此時方

本書ハ佛國「ユルタンベル」氏ノ支那地誌ヲ基トシ
傍ラ英獨出版ノ地誌ヲ参考トシ以テ其要領ヲ掲

載セリ

二

本書中里トセシモノハ「キロメートル」ニシテ「一キロメートル」ハ即チ我カ九町十間餘、湮ハ十六町九分七厘五毛ナリ

明治廿七年七月中浣

編者識

支那地誌要略目次

●天然部

位置	一	丁
境界	一	丁
地勢	二	丁
山嶽	二	丁
河流	四	丁
湖沼	五	丁
氣候	六	丁
物産	七	丁
人種	七	丁

政體	八	丁
宗教	十六	丁
風俗及生業	十六	丁
兵制	十八	丁
●國體部		
(一)本部	二十九	丁
直隸	三十	丁
山東	三十一	丁
江蘇	三十三	丁
浙江	三十五	丁
福建	三十八	丁

貴州	湖南	湖北	江西	安徽	河南	山西	陝西	甘肅	四川	雲南	廣西	廣東
六十二丁	六十一丁	五十九丁	五十八丁	五十七丁	五十六丁	五十五丁	五十四丁	五十三丁	五十一丁	五十丁	四十九丁	四十六丁

目次	二
附錄	(二) 屬部
李鴻章氏畧傳	六十二丁
李鴻章氏ノ容貌	六十三丁
日清貨幣、度量衡比較	六十七丁
日清天津條約	七十一丁
馬關ヨリ支那北東部各地ニ至ル航海里程	七十六丁
	七十九丁
	八十八丁
	八十九丁
	九十丁
	九十四丁

支那地誌要略

松本謙堂編



〔境界〕支那ハ亞細亞洲中ノ大國ニシテ東ヨリ南ノ方ハ日本海、黃海、東海、支那海ニ濱シ北ハ露領西比利亞ニ界シ西ハ獨立薩州ニ

〔成立〕支那即チ清國ハ支那本部、滿洲、蒙古、西藏、伊犁ヨリ成立シ東

土耳其斯坦ハ名ニ清國ニ屬スルモノナリ

〔位置〕支那ハ亞細亞洲ノ東南部ニ位シ塞外ノ屬部ヲ合スレバ版

圖絶大ニシテ北緯十七度ニ起テ五十五度ニ達シ東經六十七度

ニ始リ百四十三度ニ終ル

境界

抵リ西南ハ前後兩印度ニ接ス〔廣袤〕其經東西五千三百里其緯南
北三千里其面積一千萬方里ナリ

地勢

〔地勢〕支那ノ地勢ハ東南ヨリ中央沃野多ク西南ハ山岳駢列シテ
許多ノ大小川脈其間ニ灌漑シ最モ水利ノ便アリ就中黄河、揚子
江ノ如キハ亞細亞洲中著名ノ大川ナリ又國內多クノ溝渠アリ
西藏及ヒ支那蒙古ノ地ハ共ニ大高原ヲ成シアルタイ、天山、崑崙
等ノ諸山此高原上ニ連亘シ以テ大河ノ源ヲ成ス又此高原中ニ
曠漠無邊ノ大沙漠アリ之ヲ「ゴビ」ノ大沙漠ト云フ又海岸ハ著シ
キ出入少ナシ

山嶽

〔山嶽〕支那ノ陸境ハ山ヲ以テ天然ノ國界ト爲シ怡モ郭壁ヲ繞ラ
スガ如シ即チ北ヨリ西ノ方、西比利亞ノ疆域ニ外興安嶺、阿爾泰

山、亞喇塔山アリ西ヨリ南ノ方、獨立嵯澗、阿富汗斯坦、前後印度ノ
境界ニ布羅爾山、葱嶺、喜馬拉山、雲嶺アリ又布羅爾ノ山彙ヲ帶ト
シ二條ノ大山脈蜿蜒東ニ亘ル其北ニ在ルモノヲ天山トシ其
南ニ在ルモノヲ崑崙崙トス又青海州ニ一坐ノ山彙アリ此山彙ヨ
リ二條ノ小山脈岐出シ綿亘屈勾シテ東走ス其北ナルモノヲ北
嶺トシ其南ナルモノヲ南嶺トス又北嶺ヨリ斜ニ東北ニ向ヒ外
興安嶺ニ連ル山脈ハ陰山内興安嶺ナリ黑龍江口ヨリ海瀕ニ沿
テ南ニ馳セ朝鮮ノ南端ニ盡ルハ錫赫特山ナリ其朝鮮ニ入ルニ
及テ岐シテ盛京ヲ過リ西ニ亘ルハ長白山ナリ
〔萬里長城〕此國ニ在テ天下ノ奇觀ト稱スル萬里ノ長城ハ秦ノ始
皇北狄ヲ防カント欲シテ築ク所ニシテ東ハ盛京ノ山海關ノ海
濱ニ起リ支那本部ノ北境ニ沿テ西シ起伏連亘終ニ甘肅ノ嘉谷
關ニ盡ク其長二千五百里其高八九「メートル」其外面ハ煉瓦ヲ疊テ

之ヲ覆フ又百歩若クハ千歩ヲ隔テ、堡砦ヲ備ヘ要害ノ地ハ砦
壁ヲ二重或ハ三重ニ築造ス其土木ノ偉大堅牢ナル實ニ二千餘
年前ノ遺物ト雖モ尙ホ依然トシテ存セリト云フ

河カ流

〔河流〕此國河流縱橫シ其本部ノ如キハ舟楫ノ通セサル幾ント稀
レナリ北境ニ黑龍江アリ其上流ハ大小西比利亞ノ分界ヲ爲シ
下流ニ至テ露西亞ニ屬シ北流シテ韃靼至ニ入ル其長三千五百
里黃河ハ源ヲ鄂陵海ニ發シ源河三千五百里渤海ニ入ル其水常ニ
土質ヲ混シ幾千載ノ後ハ將ニ黃海ヲ填ントス〔最大河〕揚子江ハ支那
第一ノ大河ナリ水路大約四千五百里源ヲ崑崙山ノ麓ニ發シ東
海ニ注ク河口ニ至テハ其幅三十里アリ河口ヨリ一千里ノ上流
ニ至ルマテ海船ヲ入ルベシ遼河ハ源ヲ內興安嶺ニ發シ東走南
馳遼東灣ニ入り白河ハ東流シテ北京ノ傍ヲ過キ直隸灣ニ朝ス

ニ朝ス西江、北江、東江ハ下流ニ至テ合シテ珠江ト爲リ伶仃灣ニ
注ク但西江ノ本流ハ別ニ直ニ海ニ入ル瀾滄江、湄南江、薩拉安河
ハ皆源ヲ支那ニ發シ南流シテ後印度ヲ過キ海ニ入ル雅里藏布
江ハ喜馬拉山根ヲ東流シ其東麓ニ至テ南折シ布爾布他江ニ合
斯塔里木河ハ中央高原ノ最大河ナリ源ヲ布羅爾山ニ發シ東流
シテ羅布湖ニ入ル殊ニ世界第一ト稱スル〔大鑿渠〕大鑿渠ハ運河
ト名ケ天津ニ起リ遠ク南シテ西湖ニ達ス其長一千二百里ニシ
テ黃河ト揚子江トヲ貫通ス此運河ハ今ヲ距ル一千二百八十餘
年前隋代ニ穿テタルモノナルガ十數年間常ニ三萬人ノ丁夫ヲ
役シ初メテ其功ヲ全フセリト云フ 又其北部ハ元代ニ於
テ增鑿セシモノナリ 其他尙ホ各州各
縣ニ溝渠ノ便アリ現今加工水路(運河)ノ天然水路ヨリ長キコト
一倍四割ナリト云フ

湖沼

〔湖沼〕湖沼ノ大ナルモノハ滿州ニ興凱湖、呼倫池、具爾池アリ、蒙古ニ庫蘇古爾湖、烏布薩湖、伊克阿拉克湖、赫薩爾巴什湖、齋桑湖、阿拉克湖、博斯騰湖アリ、伊犁ニ持穆爾圖湖アリ、西藏ニ天湖、布克池、雅木魯克海アリ、青海省ニ青海、鄂陵海アリ、甘肅ニ羅布湖、阿雅爾湖アリ、直隸ニ三角淀、寧晋湖、大陸澤アリ、江蘇ニ洪澤湖、寶應湖、高郵湖アリ、大湖ハ江蘇、浙江ノ二省ニ跨ル安徽ニ巢湖アリ、江西ニ鄱陽湖アリ、湖南ニ洞庭湖アリ、雲南ニ滇池、洱海アリ、其他小湖ニ至テハ枚擧ニ遑アラズ

氣候

〔氣候〕氣候ハ版圖絕大ナルヲ以テ地方ニ從テ同シカラズ、滿州ハ近寒殊ニ甚ク土地多クハ不毛ニ屬ス、冬月ノ間出テ、歩スレバ呼氣凍テ霜ニ化シ、鬚鬚銀ノ如シ、蒙古ハ沙漠東西ニ跨リ、地味薄シ、氣候ハ略々滿州ニ齊シ、其沙漠ノ地ハ冬ハ殊ニ寒ク、夏ハ

頗ル熱シ、其外蒙古ノ如キハ沙漠ニ比スレハ氣候反テ温和ニ屬ス、伊犁ハ秀峯前後ニ重疊スルニ因リ、西藏ハ地勢峻高ナルヲ以テ、二國其緯度ニ比スレハ寒シ、支那本部ハ概シテ言ヘバ氣候融和、土地豐饒ナリ、然レドモ北方天津ノ如キハ冬間河水堅氷ヲ結テ、舟楫通セズ、南境廣州ノ如キハ數歲ヲ經テ僅ニ雪ノ降ルヲ見ルベシ

物産

〔物産〕物産中主要ナルモノハ小麦、大麥、茶、綿、粟、生絲、米、砂糖、苳、粟、竹等ノ農産物アリ、石炭、金、銀、銅、鉛等ノ礦物アリ、鴉片、絹布、漆器、筆、紙、墨、竹細工、象牙及ヒ木石等ノ彫刻物、陶器等ノ製造物アリ、而シテ輸出ノ主ナルモノハ茶、絹ニシテ輸入ノ主ナルモノハ印度ヨリ鴉片、日本ヨリ麻布、乾魚ナリトス

八
〔人種〕八種ハ蒙古種ニシテ身体長大ナラズ其面平廣低鼻ニシテ
頬骨秀テ肌膚黄色ヲ帶フ氣質温和ニシテ善ク勞働ニ堪フ漠北
種細ノ人種ハ風俗氣象地方ニ從ヒ各々小異アリ然レトモ素皆
全種ノ者トス〔人口〕而シテ現今ノ人口ハ四億三千四百萬ナリト
云

●人文部

政体

〔政体〕支那ノ政治ハ四千年間變遷一ナラズト雖トモ政体ハ古ヨ
リ今ニ至ルマテ君主專制ニシテ國帝ヲ天子ト稱シ政府ノ主宰
トシテ其權際涯ナク政令法度皆民ト諮謀セズシテ之ヲ特裁シ
其下ニ百官ヲ備具ス而シテ朝廷ヨリ各府ニ至ルマテ貴重ノ官
吏一万ニ下ラズ其他官吏ノ數甚タ冗多ナリ〔官吏任用法〕此等ノ
官吏ヲ任スルニハ皆嚴密ナル試験ヲ以テス然レドモ其試科及

第ノ法、概テ迂疎ノ論策等ヲ以テ只文章ノ一科ヲ試ミ百般實踐
ノ職ニ任ス故ニ有用ノ學ニ於テハ皆之ヲ試ミサルニ同シ又近
頃阿片喫用者ハ文官登用試験ニ應スルコトヲ禁止セリ〔官制〕官
制ハ上、閣臣ヨリ下、州縣小吏ニ至ルマテ三年毎ニ各官長ハ部下
ノ官績ヲ考察シテ其進退ヲ疏行ス北京官吏ニ在テハ之ヲ京察
ト曰ヒ地方官吏ニ在テハ之ヲ大計ト曰フ而シテ滿漢大臣ニ至
テハ皇帝直ニ考察陟黜ノ權ヲ行フモノトス今皇族以下文武大
吏ノ最要ナル者ヲ抄記スレハ左ノ如シ

〔皇族以下文武大吏〕

- | | |
|-------|---------|
| 恭親王奕訢 | 醇親王載灃 |
| 睿親王魁斌 | 鄭親王凱泰 |
| 肅親王隆勳 | 莊親王載勛 |
| 怡親王溥靜 | 順承郡王納勒蘇 |

八
 「八種」八種ハ蒙古種ニシテ身休長大ナラズ其面平廣低鼻ニシテ
 頬骨秀テ肌膚黄色ヲ帶フ氣質溫和ニシテ善ク勞働ニ堪フ漠北
 樞紐ノ八種ハ風俗氣象地方ニ從ヒ各々小異アリ然レトモ素皆
 全種ノ者トス「人口」而シテ現今ノ人口ハ四億三千四百萬ナリト
 云

● 人文部

政体

〔政体〕支那ノ政治ハ四千年間變遷一ナラズト雖トモ政体ハ古ヨ
 リ今ニ至ルマテ君主專制ニシテ國帝ヲ天子ト稱シ政府ノ主宰
 トシテ其權際涯ナク政令法度皆民ト諮謀セズシテ之ヲ特裁シ
 其下ニ百官ヲ備具ス而シテ朝廷ヨリ各府ニ至ルマテ貴重ノ官
 吏一万ニ下ラズ其他官吏ノ數甚タ冗多ナリ〔官吏任用法〕此等ノ
 官吏ヲ任スルニハ皆嚴密ナル試業ヲ以テス然レドモ其試科及

第九ノ法、概テ迂疎ノ論策等ヲ以テ只文章ノ一科ヲ試ミ百般實踐
 ノ職ニ任ズ故ニ有用ノ學ニ於テハ皆之ヲ試ミサルニ同シ又近
 頃阿片喫用者ハ文官登用試驗ニ應スルコトヲ禁止セリ〔官制〕官
 制ハ上、閣臣ヨリ下、州縣小吏ニ至ルマテ三年毎ニ各官長ハ部下
 ノ官績ヲ考察シテ其進退ヲ疏行ス北京官吏ニ在テハ之ヲ京察
 ト曰ヒ地方官吏ニ在テハ之ヲ大計ト曰フ而シテ滿漢大臣ニ至
 テハ皇帝直ニ考察陟黜ノ權ヲ行フモノトス今皇族以下文武大
 吏ノ最要ナル者ヲ抄記スレハ左ノ如シ

〔皇族以下文武大吏〕

恭親王奕訢
 睿親王魁斌
 肅親王隆懃
 怡親王溥靜

醇親王載灃
 鄭親王凱泰
 莊親王載勛
 順承郡王納勒蘇

貝勒載澄
貝勒載潤
鎮國公載洵
輔國公載卓
鎮國將軍載濟
二品頂戴載溥倬
慶郡王奕劻
貝勒載漪
大學士額勒和布
兵部尙書孫毓汶
御前行走奈曼郡王瑪什巴圖爾
喀勒沁貝勒熙凌阿
輔國公載澤

貝勒載澂
貝子奕謨
輔國公容頤
不入八分輔國公載濤
頭品頂戴載溥倬
御前大臣克勒郡王晉祺
喀爾喀扎薩克親王那彥圖
軍機大臣禮親王世鐸
大學士張之萬
吏部侍郎徐用儀
貝勒載濂
貝子溥倫
科爾沁輔國公那蘇圖

科爾沁輔國公博迪蘇

御前侍衛和碩額駙扎拉豐阿
乾清門不入八分輔國公載祥

固倫額駙公符珍

承恩公桂祥
鎮國將軍載瀛

鎮國將軍載津
頭品頂戴溥傑

鎮國將軍溥侗
頭品頂戴載振

內務府總管大臣大學士福錕

吏部右侍郎崇光

戶部右侍郎立山
廂黃旗蒙古都統容貴

兵部左侍郎巴克坦布
欽宜皇貴妃

瑜妃
晉嬪

瑜妃
瑾嬪

珍嬪
協辦大學士吏部尙書徐桐

協辦大學士吏部尙書麟書

戶部尙書同和

戶部尙書熙敬
禮部尙書崑岡

禮部尙書李鴻藻
 刑部尙書滋淮
 工部尙書懷塔布
 理藩院尙書松森
 吏部左侍郎壽蔭
 戶部左侍郎崇禮
 戶部右侍郎陳學芬
 禮部左侍郎錢慶溥
 禮部右侍郎李文田
 兵部右侍郎徐樹銘
 刑部左侍郎李端芬
 刑部右侍郎龍湛霖
 工部左侍郎汪鳴鑾

兵部尙書烏拉喜崇阿
 刑部尙書薛允升
 工部尙書孫家鼐
 都察院左都御史敬信
 吏部右侍郎廖壽恒
 戶部左侍郎張蔭桓
 禮部左侍郎長麟
 禮部右侍郎景善
 兵部右侍郎克們泰
 刑部左侍郎阿克丹
 刑部右侍郎裕德
 工部左侍郎鳳鳴
 署工部右侍郎英年

理藩院左侍郎志顏
 倉塲侍郎祥麟
 盛京戶部侍郎綿宜
 盛京兵部侍郎啓秀
 盛京工部侍郎鳳秀
 正白旗漢軍都統定安
 內務府郎中文淋
 兩江總督劉坤一
 閩浙總督譚鍾麟
 湖廣總督張之洞
 雲貴總督王文韶
 漕運總督崧椿
 安徽巡撫沈秉成

理藩院右侍郎慶福
 倉塲侍郎許應駉
 盛京禮部侍郎文興
 盛京刑部侍郎英煦
 鑲藍旗蒙古都統恩佑
 鑲紅旗蒙古副都統廣忠
 大學士直隸總督李鴻章
 陝甘總督楊昌濬
 四川總督劉秉璋
 兩廣總督李瀚章
 河東河道總督許振祿
 江蘇巡撫奎俊
 山東巡撫福潤

山西巡撫張煦
 陝西巡撫鹿傳霖
 浙江巡撫廖壽豐
 江西巡撫德馨
 湖南巡撫吳大澂
 廣西巡撫張聯桂
 貴州巡撫崧蕃
 吉林將軍長順
 西安將軍榮祿
 江寧將軍豐紳
 荊州將軍祥亨
 福州將軍一等繼勇侯希元
 綏遠將軍克蒙額

河南巡撫裕寬
 甘肅新疆巡撫陶模
 福建臺灣巡撫邵友濂
 湖北巡撫譚繼洵
 廣東巡撫剛毅
 雲南巡撫譚鈞培
 盛京將軍裕祿
 黑龍江將軍依克唐阿
 寧夏將軍鍾泰
 杭州將軍吉和
 廣州將軍繼格
 成都將軍恭壽
 伊犁將軍長庚

烏里雅蘇台將軍永德
 察哈爾都統恩銘
 陝西提督雷正綰
 烏爾木齊提督董福祥
 浙江提督馮南斌
 福建陸路提督黃少春
 廣東陸路提督唐仁廉
 湖北提督吳鳳桂
 四川提督宋慶
 貴州提督羅孝達
 北洋海軍提督丁汝昌
 廣東南韶連鎮總兵方友升
 廣東北海鎮總兵王孝祺

熱河都統慶裕
 直隸提督葉志超
 甘肅提督周達武
 江南提督譚碧理
 福建水師提督楊岐珍
 廣東水師提督鄭紹忠
 廣西提督蘇元春
 湖南提督婁雲慶
 雲南提督馮子材
 長江水師提督黃翼升
 河南河北鎮總兵劉盛傳
 廣東高州鎮總兵左寶貴
 廣西右江鎮總兵張春發

廣西柳慶鎮總兵馬咸治

雲南昭通鎮總兵何雄輝

貴州威寧鎮總兵蕭元瑞

南書房行走都察院立都御史 徐 郅

南書房行走 吳 樹 梅

國子監司業 王文錦

上書房行走 兵部左侍郎 王 文 錦

以上ノ外、内外蒙古王公、科爾沁和碩圖什業圖親王、色旺諾爾布桑保ヲ始トシ八十四人アリ

宗 教

〔宗教〕宗教ノ廣ク此國ニ行ハル、ハ佛敎ナリ佛敎ハ東漢ノ時代東方支那ニ入り爾來其盛ヲ極メタリ近時耶穌敎ヲ奉スルモノ亦少ナカラズ然ントモ社會ノ上流ニ位スルモノハ多ク孔子ノ儒敎ヲ奉ス

雲南開化鎮總兵蔡標

貴州安義鎮總兵蔣宗漢

貴州古州總鎮兵丁葵

南書房行走 國子監祭酒 陸 潤 庠

南書房行走 翰林院編修 陸 寶 忠

上書房行走 工部右侍郎 徐 會 澄

風 俗 及 生 業

〔風俗〕風俗一般ニ自ラ尊大ニシテ外人ヲ輕侮シ好テ空理ヲ談シテ實學ヲ鄙セズ古ヲ美ミ今ヲ賤ミ今人ハ必ス古人ニ及ハサル者トス故ニ卓識ノ士出テ、著作スル所アルモ後進ノ者之ヲ擴充スル能ハス徒ニ註ヲ加ヘ箋ヲ撰シ終身註釋ノ書ニ往來シ竟ニ作者ノ真意ヲ窺フ能ハス〔男子〕又男子ハ貴賤トナク皆頭髮ヲ剃去シ頂上ニ少許ヲ遺シテ髮ヲ背後ニ垂ル貴キ者ハ爪ヲ蓄ヘ寸餘ノ長サニ至ラシム〔女子〕女子ハ足ノ小ナルヲ貴ヒ女兒始テ生ルレハ其母忽チ兒ノ足ヲ禁勾ス長スルニ及ヘハ其形馬蹄ノ如ク蹠蹠トシテ殆ント歩スル能ハズ〔埋葬〕又人死スレバ之ヲ柩ニ藏メテ家傍ニ置ク之ヲ殯スト云フ臭氣薰蒸近ク可ラズ已ニ葬ルニ及ヘハ柩内唯枯骸ヲ存スルノミ〔阿片ノ害〕又人民一般ニ阿片ニ耽テ生業ヲ怠リ之ガ爲メニ產ヲ破ル者年ニ幾千人ナ

ルヲ知ラズ茶ヲ以テ得ル所正ニ之ヲ阿片ニ失フ偶マ愛國ノ士
 發憤シテ之ヲ制スルモ終ニ之ヲ禁スル能ハズ
 (生業)國民ノ生業ハ耕作、蠶業、商業、商賣、漁樵ヲ勤メ又諸國ニ移住シテ
 外人ノ奴隸トナリ或ハ商業ヲ營ミテ生活ヲ立ル者頗ル多シ

兵制

〔兵制〕支那ノ兵制ハ種々元素ヲ有スト雖モ之ヲ二類ニ大別スル
 ヲ得ベシ即チ一ハ兵籍上ノ定員ニシテ之ヲ制兵ト稱ス他ノ一
 ハ須要ノ場合ニ於テ組織セラレタル制外兵是ナリ但シ滿州人
 ナ以テ組織セルハ旗兵、勇軍(綠營兵)練軍ハ第一類ニ屬ス此等制
 兵ノ組織ハ千八百十二年以後大清會典中ニ明記シ今尙ホ變更
 スルコトナシ然レドモ此間内外ノ兵亂ニ際シ制兵ノ外ニ制外
 兵組織ノ必要ヲ感シ遂ニ之ヲ組織スルニ至レリ其兵數ハ滿漢
 兩兵ノ員數百二十萬ニ比スヘカヲサル少數ニ過キズト雖モ戰

闘上ノ實勢ニ於テ勝ルアルモ劣ラサルベシ制外兵ノ手當ハ月
 々凡ソ六圓ニシテ被服、糧食等皆官ヨリ之ヲ給シ制兵ヨリモ給
 養厚シ斯ノ如ク厚薄アルニ由リ制兵ハ常ニ一處ニ屯集スルノ
 ミニシテ他處ニ發遣スルヲ得ス故ニ臨時發軍ノ際ニハ專ラ制
 外兵ヲ用フルヲ例トス近年支那政府ハ滿漢兩兵ノ中ヨリ撰拔
 シテ制外兵ノ如ク練軍ト稱シ別隊ヲ組織スルニ至レリ然レド
 モ全ク同一ノ組織ニアラザルナリ制外兵ヲ種別セバ第一湘勇
 第二直隸兵(淮勇)第三屯田兵(練勇)ニシテ此等ノ兵員ハ重ニ安徽、
 湖北及ヒ湖南ノ三省ニ於ケル壯丁中ヨリ募集スルヲ常トス但
 シ安徽及ヒ湖北ハ揚子江ノ中央部ニ位シ湖南ハ揚子江右岸ノ
 枝流沅江ノ山野ニ横ハリ其居民ハ概シテ勇ニシテ軍兵ニ適ス
 殊ニ湖南ノ人民ハ外人ヲ疾視スルノ念甚クシテ未ダ曾テ
 歐洲人ヲシテ該地ニ足趾ヲ容レシメタルコトナシ一千八百九

十二年ノ調査ニ係ル兵數ハ左ノ如シ

制兵

〔陸兵〕八旗兵 總數廿五万〇七百五十八人

内

北京ニ駐營スル者 十六万七千四百廿三人

滿州地方ニ駐營スル者 三万六千九百五十八人

新疆ニ駐營スル者 四千八百七十五人

支那各省ニ駐營スル者 四万一千五百十八人

勇軍 總數十四万五千八百〇二人

内

歩兵 九万〇〇三十四人

騎兵 四千八百廿一人

砲兵 二千二百七十二人

滿州補助兵 二万八千九百五十六人

滿州國境兵 一万九千七百十九人

練軍 總數七十一万四千四百二十五人

各省綠旗兵 四十七万五千〇六十八人

各省練軍 廿万八千九百八十二人

新綠旗兵練軍 二万五千一百四十二人

滿州練軍 五千二百三十三人

蒙古民軍 十七万七千八百人

西藏ノ支那諸兵 千五百人

常置局地民兵 三千人

制外兵 十万乃至十二万

總計百四十一万三千三百八十五人

清兵ハ平素ノ操練ニ五十ニハ洋銃、他ノ五十人ハニ竹竿ノ旗ヲ

持タルシメテ虚勢ヲ示スノ風アリ故ニ兵員ヲ算スルニモ五十
ヲ五百トシ百ヲ千トスルノ慣行アリ〔水師〕綠旗兵將校下士及兵
卒ノ種類ハ左ノ如シ〔練軍〕勇軍皆全シ

- 從一品 提督 (我中將相當)
- 正二品 總兵 (我少將相當)
- 從二品 副將 (我大佐相當)
- 正三品 參將 (我中佐相當)
- 從三品 遊擊 (我少佐相當)
- 正四品 都司 (我大尉相當)
- 正五品 守備 (我中尉相當)
- 從六品 千總 (我少尉相當)
- 正七品 把總 (我少尉補相當)
- 外委千總 (我曹長相當)

外委把總 (我一等軍曹相當)

額外外委 (我二等軍曹相當)

馬兵 步兵 守兵

各地ノ總督巡撫ハ文官ナルモ或ハ兵部侍郎ニ兼任シ平時戰時
共ニ兵馬ノ權ヲ掌リ綠旗兵諸般ノ節制ヲ掌管セシムルコトアリ
〔水師〕支那水師ノ組織ハ近來總テ洋式ニ據リ艦隊ノ編制ハ左ノ
如シ其他長江水師アリ長江内ノ鎮守ニ備フ

北洋艦隊

艦種	艦名	噸數	馬力	砲數	乘員
甲鐵艦	定遠	七四〇〇	六〇〇〇	十四	三三〇
全	鎮遠	七四〇〇	六〇〇〇	十四	三三〇

艦種	艦名	噸數	馬力	砲數	乘員
巡洋甲鉄艦	經遠	2900	5000	11	202
全	來遠	2900	5000	11	202
巡航艦	致遠	2300	4500	11	181
全	靖遠	2300	4500	11	181
全	濟遠	2200	4200	11	181
全	平遠	2100	4000	11	181
全	超勇	1850	3500	11	154
全	揚威	1850	3500	11	154
砲艦	康濟	1700	3200	11	154
全	威遠	1700	3200	11	154
敏捷	敏捷	1100	2200	11	100

●南洋艦隊

全	全	全	全	全	全	全	全
鎮	鎮	鎮	鎮	鎮	鎮	鎮	操
遼	中	北	南	西	東	海	江
4200	4400	4200	4200	4200	4200	5700	300
4200	4400	3500	3500	3500	3500	4800	300
5	5	5	5	5	5	5	4
55	55	55	55	55	55	100	91

艦種	艦名	噸數	馬力	砲數	乘員
巡航艦	海安	2200	1200	2	370

艦種	艦名	噸數	馬力	砲數	乘員
全	馭遠	2,400	1,400	2	371
全	開濟	1,800	2,200	4	170
全	南瑞	2,100	2,200	2	250
全	南琛	2,100	2,200	2	250
全	保民	1,277	2,200	3	170
全	鏡清	1,277	2,200	3	170
全	寰泰	1,277	2,200	4	190
砲艦	登瀛州	1,256	600	7	134
全	澄慶	1,104	750	5	126
全	威靖	1,100	600	6	133
全	測海	700	410	6	110

福建艦隊

全	靖遠	576	460	5	126
全	策電	400	270	6	60
全	飛霆	433	270	6	60

廣東艦隊

艦種	艦名	噸數	馬力	砲數	乘員
通報艦	深航	1,450	600	5	160
全	伏波	1,260	600	7	100
全	超武	1,209	1,250	7	150
通報兼運送艦	元凱	1,258	600	7	100
砲艦	靖海	576	460	7	100

總種	砲	全	全	全	全	砲
總名	遼州海	廣金	廣玉	安瀾	鎮濤	
噸數	八〇〇	六〇〇	六〇〇	四〇〇	四〇〇	
馬力	五〇〇	五〇〇	五〇〇	六〇〇	六〇〇	
砲數	六	五	五			
乘員	二〇〇					
合計						
四七隻						
六七噸						
七七八六〇						
四三〇						
六二三						

右南洋艦隊ニ編入スベキ水雷艇四隻ヲ發ニ獨逸ノ「フリケン」及「シハー」兩會社ニ二隻ツ、分割シテ注文シタリ又每艇備付ノ發射管三臺、水雷三個並ニ三十七「ミリメートル」口径ノ「ハチツキ」連發銃二臺ナリ

●國體部

支那全國ヲ大別シテ二部ト爲ス一ニ曰ク本部、二ニ曰ク屬部是ナリ

(一) 本部

〔境界〕本部ハ元來ノ漢土ニシテ北ハ長城ヲ以テ滿州、蒙古ニ接シ西ハ青海、西藏、緬甸ニ界シ南ハ老、安南、南洋海ニ接シ東ハ東海、黃海ニ瀕ス但直隸、甘肅ノ二省ハ遠ク塞外ニ亘ル〔面積〕其面積四百萬方里、〔人口〕人口大約三億六千四百七十八萬、〔區畫〕域内ヲ分テ十八省ト爲シ更ニ之ヲ府、廳、州、縣ニ區畫ス十八省ハ

直隸 山東 江蘇 浙江 福建 廣東 廣西 雲南 四川
 甘肅 陝西 山西 河南 安徽 江西 湖北 湖南 貴州

是ナリ今左ニ各省及著名ノ都府ヲ畧載セン

〔境界〕北ハ蒙古ニ接シ東南ハ盛京、渤海、山東ニ距リ西ハ河南、山西ニ界ス〔地勢〕地勢北ニ廣ク南ニ狹ク一般ニ平夷ナリ唯西ヨリ北ニ亘テ僅ニ陵脈ヲ見ルノミ此省康熙帝ノ時ハ北ノ方長城ヲ以テ境トセシガ今ハ察哈爾ノ地方ヲ領スルヲ以テ幅員往時ニ倍ス〔人口〕人口二千七百九十九万餘〔物産〕産スル所、黍、稷、米、麥、石炭、大理石、花崗石、粘土等ナリ

〔都府〕首府ヲ保定府トス北京ノ西南百三十里ニ在リ山西ニ通スル大道ニ臨ム

〔北京〕北京ハ全國ノ京城ナリ順天府白河ノ邊ニ在リ外郭ノ周圍二十七里、郭外又外防アリ家宇雲連、人口稠密、大約二百万、府内ヲ分チ二區ト爲シ北ニ在ルヲ鞦韆街トシ南ニ在ルヲ支那街トス帝宮、官署、衙門等ハ皆鞦韆街ニ在リ支那街ハ商賈ノ住スル所ナリ氣候ハ寒暑共ニ甚シ冬寒ハ華氏驗温器ノ十度ヨリ二十五度

ノ間ニ在リ夏熱ハ七十度ヨリ九十五度ノ間ニ昇降ス又稀レニ百五度ニ至ルコトアリ此府郭外ヨリ望メハ郭壁宏麗、樓櫓俊秀、實ニ狀觀ヲ極ム進ンテ郭内ニ入レハ家屋矮小、街衢醜穢、大ニ遠望ノ觀ニ異ナレリ

〔天津〕天津ハ白河ニ瀕シ運河ノ端ニ臨ム實ニ京城ノ咽喉ナリ河船輻輳、肆店櫛比、互市繁盛ナリ〔氣候〕氣候ハ零々北京ニ齊ク冬月ハ河水常ニ堅氷ヲ結ヒ二月ニ至リテ消セス〔人口〕人口大約三十万アリ

〔大沽砲臺〕大沽ハ白河口ヲ扼ス砲臺アリ此地ニ據レハ此地ヲ制スベシ

山東

〔境界〕東北ハ渤海ニ臨ミ東南ハ黄海ニ濱シ南ハ江蘇ニ接シ西南一隅河南ニ交リ西北ハ直隸ニ界ス〔地勢〕地勢概ネ平坦ナリ但中

央ヨリ半島ノ部ニ跨テ山陵多シ〔人口〕人口大約二千八百九十六万〔物産〕産スル所、黍、稷、米、麥、粟、鐵、石炭、乾酪等ナリ

〔孔子墳墓〕此省ハ上世孔孟ノ生レシ所ナリ孔子ノ墳墓ハ曲阜ニ在リ松柏鬱蒼タリ域内又〔泰山〕泰山アリ支那ノ名山ナリ山腹山趾許多ノ堂塔アリ春ニ至レハ行賽スル者絡繹織ルカ如シ
〔都府濟南〕首府ヲ濟南ト云フ黄河ノ右岸ニ在リ絹帛ノ製造有名ナリ

〔濟寧〕濟寧ハ運河ノ東畔ニ瀕ス頗ル繁盛ニ属ス此府屢々洪水ノ難アリ

〔臨清〕臨清モ亦運河ニ臨ム河舟輻輳百貨聚積ノ地ナリ

〔登州〕登州ハ半島部ノ北岸ニ在リ朝鮮、盛京ト貿易ス海水甚ク淺シ進潮ニ乗シテ入港スベシ

〔芝罘〕芝罘ハ登州ノ東ニ在ル海港ナリ千八百六十年佛兵之ヲ陷

江蘇

〔境界〕北ハ山東ニ隣リ東ハ黄海ニ枕シ南ハ浙江ニ接シ西ハ安徽ニ界シ西北一角河南ニ連ル〔地勢〕地勢山陵ナク江河湖澤ニ富ミ地力甚ク厚ク舟楫ノ利通セサルナシ其揚子江、黄河二江間ノ海岸ハ堰堤ヲ築テ海水ノ溢入ヲ防キ農耕ニ適ス〔湖沼〕湖ノ太ナルモノハ北ニ洪澤湖アリ其南ニ寶應湖、高郵湖アリ浙江ノ境ニ大湖アリ湖面小嶼甚時シ游舫漁舟往來シ景色恰モ畫中ニ見ルガ如シ〔人口〕人口三千七百八十四万餘〔物産〕産スル所、穀、茶、菓、絹、綿、魚、鹽等ナリ

〔都府蘇州〕首府ヲ蘇州ト云フ大湖ニ瀕ス周回十六里、其外坊ヲ合シ又水上ニ浮住スル者ヲ算スレハ人口凡ソ二百万、景象富華、貿易殊盛、絹帛ノ製出通國ニ冠タリ

〔江寧又南京〕江寧又南京ト稱ス支那ノ舊都ニシテ揚子江ノ東南ニ瀕ス肆店佳麗街衢清潔大ニ北京ニ異ナリ人口凡ソ四十万府民一般ニ文學ニ志シ文人墨客ノ叢タリ又緞、縐、紙、墨ヲ製スル有名ナリ其綿布ノ如キハ外人稱シテ南京布ト云フニ至ル府周ハ外郭ヲ繞ラシ其西部ノ如キハ濠ヲ鑿チ江水ヲ引ク攻ムルニ可ナラズ東部ハ郊外ニ〔鍾山ハ軍隊ノ據可キ地〕鍾山アリ之ニ據レハ府内ヲ制スベシ氣候極メテ不良ナリ外人ノ始テ此府ニ至ル者六月ノ間ニシテ病ニ罹ラサル者幾ソト稀ナリ府中殊ニ有名ナルハ〔磁塔〕磁塔ナリ其形八面八稜ニシテ九層ヲ累チ高サ二百六十尺アリ外面ハ覆フニ五彩ノ磁板ヲ以テス遠方ヨリ望メハ虹霓ヲ引クガ如シ内ニ螺階アリ頂上ニ登リ四方ヲ望メハ風景絶佳ナリ此塔ハ東晉簡文帝ノ建立スル所ニシテ其後元人ノ兵燹ニ罹リ尋テ明ノ成祖、永樂年間ニ之ヲ再建シ十九年ニシテ落成ス然

ルニ近年又長髮賊ノ兵火ニ遇ヒ終ニ烏有ニ歸セリ

〔上海〕上海ハ吳淞江ニ瀕シ江口ヲ溯ル凡ソ二十二里ニ在リ周回五里外郭アリ六門ヲ設ケテ外坊ニ通ス人口凡ソ五十万市街狹小、家屋卑陋、賣食ノ雜店歩々軒ヲ駢ヘ路頭雜沓甚シ其江邊ハ橋頭林立、貿易繁盛ナリ氣候ハ春秋ノ際變化殊ニ甚シク肺病、痛風多シ盛夏ハ華氏ノ驗温器百度ニ昇リ嚴冬ハ二十四度ニ降ル揚子江口ニ〔崇明島〕崇明島アリ長サ九十四里、幅二十五里、地勢平夷土人溝洫ヲ鑿テ水利ヲ通シ開墾甚タ至ル蓋シ揚子江ノ鎖鑰ナリ

浙江

〔境界〕東ハ黃海ニ濱シ南ハ福建ニ接シ西ハ江西、安徽ニ境ス南嶺ノ山脈、南境ニ跨リ〔地勢〕地勢南部ハ山國ニシテ北部ハ平坦ナリ江河ハ錢塘江ヲ以テ最大トス極メテ急流ナリ源ヲ江西ノ境ニ

發シ東北ニ向テ流ル、コト凡ソ二百三十四里ニシテ海ニ入ル
〔人口〕八〇二千六百二十五万六千、〔物産〕産スル所、絲、絹、縐紗、紙、綿花
茶、樟腦、石炭、米、漆等ナリ

〔都府杭州〕首府杭州ハ錢塘江ノ北岸ニ瀕シ江口ヲ湖ル七十里ニ
在リ人口凡ソ一百万郭内ニ住スル者半ニ過キズ江上ニ浮住ス
ル者甚々多シ昔馬哥剌魯ノ此府ニ遊ヒシ頃ハ其繁華盛大ナル
當時歐洲ニ比ナシト云フ近郊ニ西湖アリ湖邊極メテ勝景ナリ
〔寧波〕寧波ハ大狹江ノ三叉ニ臨ム人口凡ソ四十万府周外郭ヲ繞
ラシ六門ヲ設ケ外坊ニ通ス郭外濠アリ北門ニ始ク西部ヲ周リ
東南隅橋門ニ盡ク其餘ハ江水ヲ帶ブ橋門ハ浮梁ヲ架シテ外坊
ニ通ス門内市場アリ熱鬧ノ地ナリ府内寺觀、官署、衛門、養育院衆
議所アリ殊ニ有名ナルハ〔天封塔〕天封塔ナリ六面七層、高サ一
百六十尺、内ニ石磴ヲ設ケ以テ頂上ニ登ルベシ〔湖沼〕又二湖アリ一

チ日湖ト云ヒ一月湖ト云フ江水ヲ引ク湖邊閑雅ノ家宅多シ
氣候ハ盛夏華氏驗温器一百七度、隆冬二十四度又僅ニ二時間ニ
シテ二十度ノ昇降ヲ爲スコトアリ

〔鎮海〕鎮海ハ大狹江口北岸ニ瀕シ地舌ノ丘陵下ニ在リ府周五里
郭壁ノ高サ二十尺、外坊ハ水ニ沿テ亘ル舌端險巖アリ高サ二百
五十尺、且上ニ〔重城〕重城ヲ設ク又江ニ臨テ〔砲臺〕砲臺アリ實ニ此
江ノ咽喉ナリ〔大狹江南岸ノ丘陵ハ軍隊ノ據ル可キ地〕又江ノ南岸ニ俊秀ノ
陵脈アリ之ニ據レハ重城及ヒ府下ヲ制スベシ一千八百四十
一年、清英二軍此府ノ郭外ニ鏖戦シ英兵六ニ敗レシコトアリ
〔舟山島〕舟山島ハ寧波府ニ屬ス長サ三十一里、幅十里ヨリ十六里
ニ至ル近傍許多ノ小嶼アリ其數一百餘ニ及フ之ヲ總稱シテ舟
山諸島ト云フ全島人口三十万、舟山人口二十万、地勢山多シ山間
平地アリ其土ニ屬ス主府ヲ〔定海〕定海ト云フ其形五稜、五面、周回

五里、外郭アリ四門ヲ鑿ツ街衢狹窄、水潦滌溜、瘴癘ノ氣ヲ發ス且ツ街角ニ大瓶ヲ埋メ動植ノ腐敗物ヲ貯フ故ニ臭氣鼻ヲ撲ツ

〔普陀山〕普陀山ハ舟山ノ東ニ在リ長サ五里餘、幅一里半餘、全島中許多ノ寺觀堂塔アリ僧徒二千、日夜誦經、其聲嘖々聞クニ懶シ婦人ハ一切島内ニ入ルヲ得ス實ニ佛界ト謂フ可シ

福建

〔境界〕東北ハ浙江ニ接シ西北ハ江西ニ界シ西南ハ廣東ニ隣シ東南一帶海ニ臨ム〔地勢〕西北境ハ南嶺ノ山脈蜿蜒シ沿海ハ島脈連亘ス域内ニ閩江アリ水路凡ソ四百七十里、福建峽ニ入り江口ヲ湖ル凡ソ二十里ニ閩安アリ〔堡塞砲臺〕兩岸丘陵兀起シ堡塞砲臺ヲ設テ河道ヲ扼ス福州ヨリ閩清ニ至ル水路ハ巖石砂州多ク之ヲ航スルコト甚々難シ閩江ニ次テ龍江ヲ大ナリトス長サ凡ソ三百十里、漳州府ヲ流レテ廈門灣ニ入ル島嶼ノ大ナル者ハ西南

端ニ南澳銅山アリ龍江口ニ廈門金門アリ進テ海澄アリ閩江口ニ白犬山媽祖山長岐山アリ更ニ進テ大金島大金島アリ都テ此海岸ハ海賊甚々多シ〔人口〕人口一千四百七十七万七千餘、〔物産〕産スル所銅鐵錫水銀白礬茶樟腦萹砂糖青黛菓紙蠶等ナリ

〔都府福州〕首府福州ハ閩江ヲ湖ル五十三里、其北岸ヲ距ル五里ニ在リ然レトモ外坊ハ遠ク江外ニ跨リ石橋ヲ以テ相通シ其兩側ハ肆店櫛比ス江水ハ河舟送迎帆檣林立且船居スル者甚々多ク各船皆瓶裏花ヲ挿シ婦女皆花ヲ簪ス又奇觀ナリ府周ハ外郭ヲ繞ラシ七門ヲ開ク〔番所〕堤上處々ニ番所アリ大砲二三門ヲ備フ府内西部ニ西湖アリ景色頗ル風致アリ北部ノ丘上ニ望遠臺アリ其傍ニ險巖聳立ス南部ニ九仙山アリ巖面許多ノ記文ヲ刻ス東門外ニ小坊アリ温泉多シ府民一般ニ鴉片ニ耽リ商業ニ怠リ日ニ衰墜ニ向フ且ツ乞兒夥ク市中ヲ徘徊シ其醜狀人ヲシテ嘔

噓セシム人口ハ凡ソ六十万アリ

〔廈門〕廈門ハ泉州府廈門縣ニ属シ廈門島ノ西南隅ニ位シ龍江口ニ臨ム港内ハ商船輻輳シ其海門ニ方テ小嶼ノ碁峙スルアリ市後ニ丘陵ノ嵯峨タルアリ景色頗ル佳ナリ港ニ内外アリ外港ハ西古浪嶼ニ抵リ内港ハ島内ニ澳入ス皆良港ナリ至島ハ人口四十万、周回凡ソ六十三里、廈門ハ人口三十万、周回凡ソ十二里半アリ

〔金門〕金門ハ廈門ノ東ニ在リ西南濱ハ平低ノ稻田ナリ人口ハ廈門ニ比スレハ少シ

〔臺灣〕臺灣島ハ福建ノ東南岸ニ在リ海峡ヲ隔ル四十餘里(日里程)ニ過キズ(地勢)其地勢ハ山脈南北ニ亘リ其山脈中、絶頂ハ「シルウキア」山(高サ一万千三百呎)及「モルンツン」山(高サ一万二千八百五十呎)ナリトス臺北府ノ平原ハ昔時ノ湖底ニシテ其堤防ヲ形成スル

大屯山及ヒ觀音山ノ相連ル所ノ山麓、湖水ノ壓力ノ爲メニ破壊セラレテ原野ト爲リタル所ナリ此地方ニ於ケル鑽井ハ粘土砂礫及ヒ殻灰等ノ諸層ヲ經テ深サ二百呎ニ達スト云フ本島ハ非常ニ炭坑ニ富ミ其東北地方ハ多ク硫黄ヲ産シ淡水河ノ支流基隆河畔ニハ數多ノ温泉アリ而シテ南方ニ牡蠣殻ヲ含蓄スル石灰堆積シテ二十呎ノ高サニ隆起スル所アルハ火山ノ跡ナルヲ證スベシ同島ノ西岸ニハ溪澗ヨリ流出スル泥土堆積シ海邊多クハ平地ナルモ東岸ハ岩石多キ嶮崖ナリ

〔廣袤〕同嶋ハ長サ凡ソ二百三十六呎ニシテ中央ノ幅七十乃至八十呎ナリ島ノ北方ニ淡水河アルノ外他ニ大ナル河川ナシ而シテ淡水河口ニ砂洲アルヲ以テ滿潮ノ時ニアラサレハ船舶入航スルヲ得ズ東北ノ基隆港ハ同島中最良ノ港場ナリ西南ノ打狗港ハ土砂ノ爲メニ填塞セラレ竟ニ廢港ノ姿トナレリ是ヨリ稍々

北方ニ位スル安平港ハ打狗港ニ代ルニ至リタルモ安平港ハ屢々暴風ノ起ルノ不便アリ

〔氣候〕同島ノ氣候ハ之ト相對スル支那大陸ヨリモ熱度遙ニ高キヲ以テ省藤屬及ヒ檳榔樹等ノ如キ支那大陸ニ見サル所ノ植物繁茂ス其萌芽ハ同島ニ沿ヒテ流ル、黒潮ニ由リテ移植セラレタルヤ疑ナシ何トナレハ省藤屬ハ同島ト馬來群島ノ中間ニ位スル海南ニモ亦能ク生育スレバナリ又昆蟲ノ如キモ海南及ヒ馬來群島ニ於ケルモノト同一ナルハ是レ多分風力ニ由テ其地方ヨリ傳來シタルモノナルベシ

英國人「ホーシー」ハ千八百八十七年ヨリ千八百九十一年ニ至ルマテノ淡水ニ於ケル氣象ノ一斑ヲ示セリ其報告ニ據レハ千八百八十八年二月ニ於テ淡水ノ最下溫度ハ華氏ノ四十度ニシテ同年六月及七月ニ於ケル最高溫度ハ百度ニ達シ又五月ヨリ九

月マテノ五箇月間ノ平均溫度ハ示サ、ルモ六七ノ兩月ヲ除キタル三箇月間ノ最下溫度ハ六十度ニシテ最高溫度ハ七十一度ヲ超エタルコトナシ降雨量ハ甚タ不定ニシテ零吋三・八(千八百八十七年六月)ト十七吋四・九(千八百八十八年六月)ノ間ヲ昇降シ千八百九十一年九月ニ於テハ十七吋二・九ナリキ尤モ同島ニ於テハ眞ノ降雨期節ト謂フベキ時期ナク概シテ一年間ノ降雨量ハ平均七十五吋九ナリト云フ

〔人種〕支那人ノ始テ同島ニ來リタルハ歐洲人カ既ニ同島ニ於テ貿易ヲ開キテヨリ七十年以後ノ事ニ屬ス同島本來ノ土人ハ何レノ人種ナルヤ今之ヲ稽查スルコトハ難事ナルモ惟フニ所謂平原土蕃及ヒ山地土蕃ノ祖先ナルベシ而シテ此等ノ土蕃ハ馬來人種ノ性格ヲ有シ又外形ニ於テハ北方ノ日本人ニ類似スル所多シ(支那ノ數)同島ニ於ケル支那人ノ數ハ二百萬乃至三百萬

許ナルガ土蕃ニ至テハ未タ其概數ヲモ知ル能ハズ
 千八百九十二年「ホーシー」ガ淡水河ノ支流新庄河畔ニ於テ訪問
 シタル土蕃ノ一屬ハ殊ニ著シク日本人ノ性質ヲ備ヘタリ男子
 ハ顔面ヲ黧シテ額部及ヒ下唇ノ中央ヨリ腮ノ下マテノ間ニ藍
 色ノ線ヲ施シ小兒ハ文身セサルモ婦女ノ相貌ハ頗ル奇異ニシ
 テ上唇及ヒ下唇ヨリ耳邊マテ頬上ニ藍色ノ細線ヲ黧セリト云
 フ蓋シ土蕃ノ言語及ヒ習慣等ニ於テ明ニ馬來人ニ類似スル所
 アルヲ見レハ其土人ハ元ト馬來群島ヨリノ漂流民タルヤ疑ナ
 シ且ツ既往二十年間ニ「フィリピン」群島ノ土人ニシテ暴風ノ爲メ
 ニ同島ノ北岸ニ漂著シ此地方ニ土著セル者少カラサルハ亦以
 テ前説ノ確實ナルヲ證スベシ
 [地味物産]同島ハ地味肥沃ニシテ各種ノ野菜ヲ産シ土人主要ノ
 食料ナル米及ヒ甘藷ハ一年間ニ二回ノ收穫アリ「ホーシー」ノ言

フ所ニ據レハ同島ハ其他織物業及ヒ製油業用ノ植物並ニ藥劑
 植物ニ富ミ其森林ノ富饒ナルコトニ至テハ未タ其概數ヲモ知
 ルベカラス其重ナル産業ハ茶及ヒ甘蔗栽培業其他樟腦及ヒ硫
 黄製出業ナリ石炭ハ同地方ニ饒多ナルモ州政ノ變更常ナキト
 外國風ノ石炭採掘法ノ進歩セサル事情トニ因リ基隆港ノ石炭
 貿易ハ殆ント廢絶ノ姿ナリト云フ
 金銀ハ所々ニ散見セサルニアラサルモ眞ノ金銀脈ニ至リテハ
 未タ曾テ發見セラレタルコトナシ從來産出シタル少量ノ金ハ
 總テ淘洗法ニ由リテ得タルモノナリトス
 同島産ノ茶ハ殆ント全ク北米合衆國ニ輸出セラレ砂糖ノ過半
 ハ日本ニ殘餘ハ香港及ヒ爾餘ノ支那諸港ニ輸出セラレ樟腦ハ
 香港ヲ經テ歐洲ニ輸送セラレ
 [島治一斑]同島ハ一ノ獨立州ニシテ巡撫ハ支那ノ中央政府ニ對

シ直接ニ責任ヲ有シ臺北府ヲ以テ其駐在地トス同島ニハ三區ノ行政區劃アリテ北方ヲ臺北府、南方ヲ臺南府、中央地方ヲ臺灣府ト云フ西部地方ト東北地方ニ於ケル基隆港トテ連絡スベキ鐵道線路ノ工事ハ既ニ數年前ニ於テ著手セラレタルガ未タ今日ニ至ルマテ全線路ノ開通シタルコトナシ然レトモ南部地方ニ達スル線路ハ益々延長セラルベキ狀勢ナリ

〔澎湖島〕澎湖諸島ハ臺灣島ノ西凡ソ三十九里ニ在リ全島都テ二十一、就中澎湖ヲ大ナリトス周回百三十五里、全島ノ人口八千人大概皆漁業ヲ營メリ

廣東

〔境界〕北ハ江西湖南ニ界シ東北ハ福建ニ接シ南一帶ハ海ニ濱シ西北ハ廣西ニ隣ス〔地勢〕域内江河流通シ且ツ海ニ臨ムヲ以テ舟楫ノ利甚ク便ナリ北境ハ南嶺ノ山脈重疊シ地勢山多シ其南雄

ヨリ南安ニ跨ル山路ヲ梅嶺ト云フ西江ハ源ヲ雲南ノ東部ニ發シ南嶺ノ南趾ニ沿フテ東流シ數派ニ分レテ海ニ入ル其長サ凡ソ七百七十七里、北江、東江、水路共ニ三百十二里、三江下流ニ至リ合シテ一流ト爲ル之ヲ珠江ト名ク伶仃灣ニ入ル但西江ノ本流ハ別ニ直ニ海ニ入ル汀江ハ域内ノ東部ヲ流レ潮州ヲ過キテ海ニ朝ス沿岸ハ喚脈綿亘シ其數三百ニ下ラス〔人口〕人口九百十七万、〔物産〕産スル所米、茶、漆器、砂糖、桂皮、檳榔、綉、絲、藤、夏布、綿花、青黛、玻璃、石材、珍珠、石炭、鉛、鐵、葉、鹽、魚等ナリ

〔都府廣州〕首府ヲ廣州ト稱ス白雲山下ニ位シ珠江ノ北岸ニ臨ム府周九里餘、外郭アリ高サ二十九尺ヨリ四十尺ニ至リ十二門二隔テ開テ外坊ニ通ス内郭ハ東西ニ亘リテ市街ヲ二分シ四門ヲ開ク外坊ハ江外ニ跨リ周回十五里ニ下ラズ人口合セテ一百万氣候ハ暖熱ニシテ雪ヲ見ルコト甚ク稀ナリ七八月ノ間ハ中數

八十度ヨリ八十八度ニ至リ一二月ノ間ハ中數五十度ヨリ六十度ニ至ル江水ハ府民ノ居スル者甚々多ク水上一街ヲ爲シ殊ニ熱鬧ヲ極ム中流ノ一島上ニ「海珠城」海珠城アリ城内綠樹蒼鬱靜閑幽雅、蓋シ水中ノ別界ナリ

〔澳門〕澳門ハ香山島ノ東南隅ニ突出セル地舌ニシテ葡國ノ埔頭アリ周回十三里餘、人口三万アリ氣候ハ極メテ融和ニシテ盛夏ト雖モ七十度ヲ超ヘズ隆冬ト雖モ五十度ヲ下ラズ洋人ノ館宅ハ丘上ニ亘リ海上ヨリ望メハ頗ル美觀ナリ此港ハ本ト貿易甚々盛ナリシガ清國香港ヲ英國ニ割與セシヨリ其繁華ハ漸ク香港ニ移レリ

〔香港〕香港ハ伶仃灣ノ東邊ニ位スル小島ニシテ長サ十五里、幅十三里、周回四十里餘、地勢小脈多ク耕種ニ適セズ唯沿海僅ニ平地アルノミ氣候ハ頗ル人ニ可ナリ三四月ノ間ハ霖雨連日、書冊衣

服之カ爲メニ雲爛セントス〔維多利亞〕首府ヲ維多利亞ト名ク北海ニ沿テ五里ニ亘リ背後ノ山陵ニ跨ル人口凡ソ十三万、此島ハ一千八百四十一年鴉片戰爭ノ和議後英國ノ版圖ニ歸シ今ニ至テ英國ヨリ知事ヲ置テ之ヲ治メ且ツ支那出入ノ英船ヲ督セシム港内ハ廣深ニシテ山嶺烈風ヲ防キ亞細亞洲中第一ノ碇泊場ト稱ス

〔海南又瓊州〕海南ハ支那人瓊州ト稱ス長サ二百二十三里、幅一百六十里、海峽ヲ隔テ、本洲ニ對ス島内黎母山脈蜿蜒ス其秀峯ヲ五稽山ト云フ山民ハ全ク清國ノ政令ニ服セズ沿海ノ地ハ膏腴ニ屬ス首府ヲ瓊州トス黎母河口ニ瀕シ雷州ト相望ム良港ナリ此島ノ海邊ハ夏時屢々颶風アリ又東京灣ハ海賊頻リニ徘徊ス人口百五十万、産スル所、米、薯、砂糖、葛、菜、蠟、木材等ナリ

廣西

〔境界〕北ハ湖南、貴州ニ接シ東ヨリ南ハ廣東ニ交リ西ヨリ南ハ雲南、安西ニ牙錯ス〔地勢〕東北ノ地ハ南嶺ノ峻峯綿亘シ地勢一般ニ山嶽多ク戸口稠密ニ至ラズ江河ハ西江ヲ本流トシ之ニ朝スル枝流繁ク流ニ從テ產物ヲ廣州ニ輸スベシ域内ハ半屬ノ民多ク各々其酋ニ隸ス〔人口〕人口ハ七百三十一万四千〔物産〕産スル所、金、銀、銅、鐵、寶石、穀、桂皮、布、藤、木材等ナリ

〔都府桂林〕首府ヲ桂林ト名ク西江ノ枝流桂江ニ瀕ス此府山地ニ位スルヲ以テ殊ニ寥々ニ屬ス

〔梧州〕梧州ハ西江ニ臨ミ廣東境ニ接ス出入ノ百貨一旦此地ニ萃集スルヲ以テ貿易甚々繁盛ナリ

〔境界〕北ハ四川ニ交リ東ハ貴州、廣西ニ隣シ南ハ安南、老撾、暹羅ニ界シ西ハ緬甸ニ接ス〔地勢〕地勢北境ハ雲嶺ノ高嶺雲際ニ聳ヘ南

部ハ漸ク平濶ナリ域内ハ大河、大湖ニ富ム楊子江ハ斜メニ北境ヲ流レテ四川ニ出テ瀾滄江ハ源ヲ西藏ニ發シ雲南ニ入テ許多ノ枝流ヲ領シ後印度ヲ過キテ海ニ入り湄南江ハ源ヲ雲南ニ發シ南流シテ海ニ入ル〔湖沼〕湖ノ大ナル者ハ雲南府ノ南ニ滇池アリ長サ一百十里、幅三十一里餘、大理府ノ傍ニ洱海アリ長サ一百六十里餘、幅三十一里餘〔人口〕人口五百五十六万一千余〔物産〕産スル所、金、銀、錫、紅寶石、青玉、象牙、漆、苧、茶、樹膠、麝香等ナリ

〔都府雲南〕首府雲南ハ滇池ノ北岸ニ瀕ス楊子江沿岸ノ地方及ヒ緬甸ノ貿易頗ル盛ナリ撒腊ハ怒江ノ枝流ニ臨ム二國ハ貿易ノ要地ナリ此地ヨリ百貨ヲ緬甸ノ巴模ニ輸出スルハ皆獸背ニ馱ス南境ノ地ハ湄南江、瀾滄江ノ上流ニ從テ安南、老撾ト通商スル又頻繁ナリ

四川

〔境界〕北ハ甘肅陝西ニ界シ東ハ湖北湖南ト隣シ南ハ貴州雲南ニ
 交リ西ハ西藏ニ接シ西北一隅青海ニ連ル〔地勢〕地勢山川多シ四境
 ハ雲嶺重疊シ其枝脈南走北馳ス河脈ハ四達シ舟楫通セサルナ
 シ楊子江ハ斜ニ東南境ヲ流レ六枝流ヲ受ク其西ニ在ルモノヲ
 鴉龍江トシ中央ニ在ルモノヲ岷江トシ其東ニアルモノヲ嘉陵
 江トス鴉龍江ハ水路九百六十里然レトモ其航スベキ部ハ極メ
 テ短シ岷江ハ航シテ成都ニ至ルベシ其楊子江ニ注ク處叙州府
 アリ嘉陵江ハ枝派隣省ニ亘リ廣大ノ地ヲ領ス其楊子江ニ合ス
 ル處重慶府アリ保寧及ヒ沿岸ノ諸府ヨリ流下スル河船舶木材ハ
 皆此地ニ輻輳ス西境ノ民ハ清國ノ政令ニ從ハズ屢々蜂起ス〔人
 口〕人口二千一百四十三万六千〔物産〕産スル所金銀銅鐵錫鉛絲油
 茶砂糖橙大黃麝香等ナリ

〔都府成都〕首府成都ハ國ノ中央ニ位シ岷江ニ瀕ス此府ハ元甚々

殷富ナリシガ其後滿州兵ノ兵禍ヲ蒙リ復々往日ノ美ヲ見ズ
 甘肅

〔境界〕北ハ長城ヲ以テ蒙古ニ觸レ東ハ陝西ニ界シ南ハ四川ニ接
 シ西ハ青海ニ隣シ西北一隅嘉峪關ヲ越ヘ遠ク塞外ニ挺出ス〔地
 勢〕地勢山嶺重疊シ間々一万尺ヲ拔クアリ黄河ハ域内ノ東北ニ
 向テ流レ細大ノ枝流ヲ領ス大通河ハ左右ヨリ流レ來リ蘭州府
 ニ至テ黄河ニ入ル長城ノ端ニ祁連山アリ大通河ノ水經ヲ定ム
 氣候ハ陝西ニ比スレハ寒シ土人毛皮ヲ著スル者多シ河東ノ地
 ハ肥腴耕種ニ適ス〔人口〕人口一千五百十九万三千餘〔物産〕産スル
 所金鉛水銀寶石絲蓂大黃麝香馬牛染料等ナリ

〔首府蘭州〕首府ヲ蘭州ト稱ス黄河ノ東北ニ向テ曲折スル外角ニ
 臨ム

〔西寧〕西寧ハ青海ノ東百二十里ニ在リ青海州總理ノ住スル所ハ

近年貿易漸ク盛ナリ

〔嘉峪關〕嘉峪關ハ西門ノ鎖鑰ニシテ戍兵ヲ置ク此地ハ實ニ砂海ノ一港ナルヲ以テ頗ル繁盛ニ属ス

陝西

〔境界〕北ハ長城ヲ以テ蒙古ニ界シ東ハ山西、河南ニ接シ東南一隅ハ湖北ニ交リ南ハ四川ニ隣シ西ハ甘肅ニ牙錯ス〔地勢〕地勢南北ニ廣ク中部ニ狹ク山多ク又水多シ南境ハ北嶺ノ山脈連亘シ揚子江、黄河ノ水經テ定ム滑水、經河、洛河、皆著名ノ大河ナリ流レテ黄河ニ入ル流勢急ナルヲ以テ航スルニ可ナラズ渭水ノ河孟ハ地力厚ク人烟密ナリ氣候ハ一般ニ寒冷ニシテ米絹ヲ産セズ〔人口〕人口一千二十万七千二百〔物産〕産スル所金、銅、鉄、丹、石炭、麥、稷、綿、大黃、麝香、蠟、馬、牛、羊、木材等ナリ

〔首府西安〕首府ヲ西安ト稱ス支那歷朝茲ニ都スル者多ク宏壯ノ

舊蹟今尙ホ存スルアリ貿易ハ江寧、杭州ノ繁盛ニ若カズト雖モ

又殷富ノ大都ト謂フ可シ其他府ノ大ナルモノハ〔漢江〕漢江ノ瀕

ニ〔漢中〕漢中アリ北境ニ〔榆林〕榆林アリ〔一隊ノ兵置ク〕常ニ一隊ノ兵

ヲ置キ塞外蒙古人ヲ制ス

山西

〔境界〕北ハ長城ヲ越テ蒙古部ニ入り東ハ直隸ニ接シ東南ハ河南ニ界シ西ハ黄河ヲ隔テ、陝西ニ對ス〔地勢〕地勢狹長ニシテ山多ク直隸、山東ノ平夷ナルニ似ズ然レドモ其低地ノ如キハ開墾遺ス所ナク河脈又甚々繁シ皆黄河ノ枝流ニシテ大河ヲ爲スニ至ラズ獨リ汾河ヲ以テ大ナリトス長サ凡ソ四百八十里、西南隅ニ至テ黄河ニ入ル〔人口〕人口一千四百萬四千二百〔物産〕産スル所鉄、銅、朱、蠟、石、石炭、小麥、粟、菓、水晶、石材、綳、絲、綿、花、蓂、染料、酒類、密、牲畜等ナリ

〔首府大原〕首府大原ハ汾河ノ東岸ニ瀕ス戸口稠ク毛氈ヲ製スル
コト頗ル盛ナリ宮殿樓閣アリ皆荒敗ニ屬ス管テ王侯ノ住セシ
處ナリ

河南

〔境界〕北ハ山西直隸ニ界シテ其間ニ斗入シ東ハ江蘇ニ連リテ安
徽ニ接シ南ハ湖北ニ隣シ西ハ陝西ニ境ス〔地勢〕地勢東部ハ平夷
ニシテ耕種ニ適シ西部ハ山嶺重疊シテ東南隅ニ連亘ス河脈ハ
黃河北境ヲ東流シ數派ノ枝流ヲ領ス其他ハ概テ漢江淮河ノ枝
流ニ屬ス〔人口〕人口二千三百三千餘〔物産〕産スル所穀菜絲油
綿花苧絹青黛棗木材等ナリ

〔首府開封〕首府開封ハ黃河ノ南岸ニ在リ此邊黃河ノ河床周圍ノ
地ヨリ高シ故ニ坡堤屢々決潰シ府民害ヲ蒙ルコト頻數ナリ昔
滿州兵此府ヲ圍ム守將策盡キ終ニ堤ヲ決ス之カ爲メニ全府蕩

蕩シ溺死スル者三十万其後復々往日ノ美ヲ見ズ此府ハ太古伏
義氏ノ建ル所ナルト猶太人ノ住スルトナリ以テ殊ニ著名ナリ

安徽

〔境界〕東北ハ江蘇ニ接シ東南ハ浙江ニ界シ西南ハ江西ニ隣レ西
ハ湖北河南ニ隣シ〔地勢〕地勢平坦ニシテ水多ク山少シ揚子江ハ
南地ヲ斜流シテ許多ノ小枝流ヲ領シ淮河ハ北地ヲ東流シテ洪
澤湖ニ入り數多ノ大枝流ヲ領ス湖ハ莫湖ヲ首トシテ其數甚マ
多シ地勢産物製品人情風俗等概テ江蘇ニ同シ〔人口〕人口三千四
百十六万八千餘〔物産〕産スル所金銀銅茶墨漆穀菓綿花麻苘等ナ
リ

〔首府安慶〕首府安慶ハ揚子江ノ北岸ニ瀕ス市街甚々狹ク更ニ觀
ルニ足ルナシ唯磁器羊角燈ヲ鬻ク肆店ハ稍々佳麗ナリ
〔徽州〕徽州ハ東南隅ニ在リ錢塘江ノ上流ニ臨ム墨漆器ノ製出著

名ナリ

〔蕪湖〕蕪湖ハ揚子江ノ東岸ニ濱ス市街濶大肆店櫛比内地ノ貿易盛ナリ

江西

〔境界〕北ハ安徽湖北ニ接シ東ハ浙江福建ニ交リ南ハ廣東ニ界シ西ハ湖南ニ隣ス〔地勢〕地勢山水多ク山ハ湖南境ニ南嶺枝脈ノ北馳スルアリ福建境ニ南嶺本脈ノ重疊スルアリ水ハ北境ニ鄱陽湖アリ揚子江ニ通ス汪洋海ノ如シ贛江ハ域内ノ大河ナリ許多ノ枝流ヲ擁シ北流シテ鄱陽湖ニ朝ス地味ハ一般ニ膏腴ナリ〔人口〕人口二千三百零四万七千〔物産〕産スル所金、銀、銅、鉛、錫、米、麥、棉花、麻、絹、夏布、茶、砂糖、青黛、磁器、木材等ナリ

〔首府南昌〕首府南昌ハ贛江ノ東岸ニ瀕シ鄱陽湖ヲ距ル遠カラズ府周十里外郭アリ滿州兵ノ兵燹ニ罹リテヨリ復々往日ノ美ヲ

見ズ此府ヨリ江水ニ從テ湖レハ景色漸ク秀偉ニシテ開壑幾ノド遺ス所ナク大邑繁府甚々多シ〔臨江、吉安、贛州、南安、臨江、吉安、贛州、南安〕皆有名ノ府ナリ航シテ吉安ヲ越ユレハ所謂〔十八灘〕十八灘アリ水色玲瓏、巖巖崎嶇、秋ニ至レハ白菊爛熳、身ハ飽雪中ニ立ツガ如シ南安ハ航路ノ尽头ニ當ル河船此地ニ至レハ百貨ヲ卸シ梅嶺ヲ超テ南方ニ輸致ス

〔朱子ノ舊居〕鄱陽湖ノ西邊、南康ノ傍ニ廬山アリ山中白鹿洞アリ昔シ朱子ノ住セシ所ナリ園中尙ホ舊築ノ殘レルアリ中ニ白鹿ヲ畫ク又其傍ニ一樹アリ朱子ノ植ル所ト云フ支那學士來遊シテ名勝ヲ探ル者多シ

湖北

〔境界〕北ハ河南ニ正接シ東ハ安徽ニ連リ南ハ江西、湖南ニ交リ西ハ四川、陝西ニ牙錯ス〔地勢〕域内東南ノ地ハ卑低ノ平野ニシテ殊

ニ湖澤ニ富ミ地味ノ肥沃全國第一ト稱ス其餘ハ都テ山多シ楊子江ハ南地ヲ東流シ漢江ハ源ヲ陝西ニ發シ水路五百里武昌ニ至テ楊子江ニ入ル湖ノ大ナル者ハ斧頭湖、梁子湖、赤野湖、白泥湖、黃蓋湖アリ(人口)人口二千七百三十七萬餘(物産)産スル所、鐵、硃、砂、桐油、蔴、竹、茶、魚、獸等ナリ

〔首府武昌〕首府武昌ハ楊子江、漢江ノ三叉ニ濱シ漢陽ニ對ス二府江ヲ挾テ相連リ恰モ一府ノ如シ戸口甚タ繁ク我東京及ヒ倫敦ト頗爾ス此透江水甚タ深廣ニシテ大船ノ泊スル者一萬隻小船ハ其數ヲ知ラズ水上別ニ市街ヲ爲シ縱橫貫通ス中流ヨリ左右ヲ望メハ兩岸肆店駢列、帆檣萃集、其殷富繁華ノ氣象實ニ比ナキカ如シ然レトモ進テ陸ニ上レハ堤岸崩潰、家宇敗頽所々ニ空地ヲ存シ汚物山積、牲畜狼藉、街路雜沓、殊ニ甚シク人々肩摩シテ相過ク實ニ陋巷ト謂フ可シ其他(荊州、襄陽、荊州)ハ楊子江ニ臨ミ襄

湖 南

陽ハ漢江ニ瀕ス皆屈指ノ都會ナリ

〔境界〕北ハ湖北ニ接シ東ハ江西ニ界シ南ハ兩廣ニ交リ西ハ貴州、四川ニ境ス(地勢)地勢湖北ニ比スレハ山多シ北境ニ洞庭湖アリ本部第一ノ大湖ナリ其周邊ハ極メテ曠曠ナリ又三大江アリ皆源ヲ南嶺ニ發シ流テ洞庭湖ニ入ル其東ニ在ル者ヲ湘江トシ中部ニ在ル者ヲ資江トシ其西ニ在ル者ヲ沅江トス水利四通百貨ノ運輸便ナリ(人口)人口一千八百六十五萬二千餘(物産)産スル所、絲、紬、穀、菓、苧、青、黛、木、料、鉄、鉛、石灰等ナリ

〔首府長沙〕首府長沙ハ湘江ノ東岸ニ位シ(岳州)岳州ハ洞庭湖ノ東瀆ニ濱ス共ニ百貨流通ノ要地ナリ

〔洞庭湖〕洞庭湖ノ水面ハ土人大筏ヲ泛ヘテ家屋ヲ構造シ一族其内ニ雜居スルアリ漁舟ノ鷓鴣ヲ放テ捉魚スルアリ郵便ノ旅客

貨物ヲ運送スルアリ景色頗ル奇ナリ

貴州

〔境界〕北ハ四川ニ境シ東ハ湖南ニ接シ南ハ廣西ニ隣シ西ハ雲南ニ交ル〔地勢〕域内南嶺ノ山脈蟠結シ土人粗朴ニシテ開化淺ク概ネ皆貧窶ナリ江河ハ涪陵江最太ナリ北流シテ楊子江ニ入ル其他河脈疎通但山國ナルヲ以テ多クハ航スベカラズ南部ノ山民ハ政令ヲ奉セス政府〔戍兵〕戍兵ヲ山趾ニ置キ常ニ不逞ノ徒ヲ歴ス〔人口〕人口五百二十八萬八千餘〔物産〕産スル所米麥苡糜香金銀銅鉄水銀珠砂藤木材牲畜等ナリ

〔首府貴陽〕首府貴陽ハ國ノ中央ニ在リ十八府中最小ナリ外郭ノ周回僅ニ三里ニ過キズ

(二) 屬部

〔屬部概況〕支那ハ塞外ノ屬地絶大ニシテ大凡全國四分ノ三ヲ領

シ土壤礫瘠戸口寥々皆野蠻タルヲ免レズ各地部落ヲ爲シ土俗アリ各々風俗言語政治ヲ異ニス其支那ニ屬スル者一ハ貧弱ナルト一ハ相凌轢スルトニ因ル屬部ヲ大別シテ四國トス滿州蒙古伊犁西藏是ナリ

滿州

〔境界〕北ハ外興安嶺ヲ以テ露領ヤコックスクニ接シ東ハ韃靼日本海ニ濱シ南一半ハ朝鮮ニ交リ一半ハ渤海ニ枕シ西ハ支那本部蒙古部ニ出入ス〔地勢〕地勢廣漠ニシテ不毛ノ野多シ山ハ内外興安嶺錫赫特山長白山小白山アリ江河ハ黑龍江遼河鴨綠江アリ黑龍江ハ下流ニ至テ混同江ト稱シ細大ノ枝流通國ニ瀾蔓ス〔人口〕人口ハ域内遊牧ノ民多キヲ以テ之ヲ精算スル能ハズ要スルニ二百萬ニ過キズ〔物産〕産スル所黍稷菽麥人參大黃木材アリ土人虎狼熊羆ヲ獵シ清帝ニ貢獻スル毎年二千四百頭ト云フ〔區劃〕

通國分テ三省トス曰ク盛京、曰ク吉林、曰ク黑龍江是ナリ
 〔盛京〕盛京ノ北ハ蒙古部、吉林ニ斗入シ東ハ鴨綠江ヲ挾ンテ朝鮮
 ニ接シ南ハ一角ヲ伸ヘテ半島ヲ爲シ南ハ長柵ヲ以テ察哈爾ニ
 境ス清氏創業ノ地ナリ域内長柵アリ十二門ヲ開ク皆駐防鎮衛
 ノ兵營アリテ之ヲ戍ル
 〔首府奉天〕首府奉天ハ北京ノ東北凡ソ七百七十里ニ在リ兼テ全
 國ノ京城ナリ瀋州人ハ稱シテ奉天ト云ヒ清人ハ稱シテ盛京ト
 云フ外郭ト周圍十五里餘、別ニ内郭アリ宮殿、官署、苑庭等ハ皆内
 郭内ニ在リ其規模ハ一切北京城ニ擬ス
 〔興京〕興京ハ奉天ノ東九十五里ニ在リ奕世帝家ノ住地ニシテ祖
 先ノ宗廟アリ此府吉林境ノ長柵ニ近キヲ以テ府尹其所屬ノ地
 ナ管理スルノ他兼テ又關門ノ出入ヲ督察ス
 〔鳳凰城〕鳳凰城ハ鴨綠江口ニ濱シ朝鮮貿易ノ要地ナリ兩國ノ政

府嚴密ノ約束ヲ立テ狼リニ貿易スルヲ許サス其市ヲ爲スノ日
 ハ官吏ヲ派遣シテ之ヲ監裁セシム互市間紛擾殊ニ甚シク宛モ
 悉爭ヲ爲スガ如シ
 〔吉林〕吉林ノ北ハ露領ニ境シ東ハ海ニ臨ミ南ハ朝鮮盛京ニ距リ
 西ハ蒙古部、黑龍江ニ交ル土地廣漠人口寡弱、河流ニ沿テ僅ニ駐
 留兵及ヒ之ニ親睦スル民族アルノミ土民ハ皆漁獵ヲ業トシ其
 瀕海及ヒ烏蘇里江谷ニ部落ヲ爲ス者ハ全ク支那ニ隸セズ且ツ
 支那人ノ來往スルヲ許サス
 〔首府吉林〕首府吉林城ハ松花江ニ瀕ス戸口寥々一寒鄉ニ過キス
 唯官吏ノ家宅ハ僅ニ見ルニ足ルベキノミ
 〔寧古塔〕寧古塔ハ城内ノ大都ナリ胡爾哈河ニ臨ム府周柵ヲ繞ラ
 シ内ニ二重ノ複部アリ此府所轄ノ地甚々廣シ東ノ方日本海ニ
 及ブ

〔伯都納〕伯都納ハ松花江ニ瀕ス駐防鎮衛ノ兵營アリ住民多クハ支那ノ罪人ナリ夏月ハ諸部ノ人民萃集シ互市頗ル盛ナリ

〔黑龍江〕黑龍江東ハ吉林ニ交リ南ハ蒙古部ニ接シ西ヨリ北ノ方ハ露領ニ界ス土地空曠多ク殆ンド無人ノ郷ノ如シ只嫩江ノ江谷ハ開墾稍々至リ耕種ニ適ス

首府齊齊哈爾ハ嫩江ニ臨ム江邊ニ散在セル土民ノ互市場アリ此府ハ康熙帝隣近ノ諸邦ヲ鎮制セント欲シテ建ル所ニシテ周回柵ヲ植ヘ濠ヲ鑿ツ頗ル堅固ナリ

〔滿州〕滿州ハ清氏基ヲ肇ムル地ナリ太祖奴兒哈赤姓ハ愛親覺羅氏、英武ニシテ大略アリ諸國ヲ統一シ明ノ萬曆四十四年帝ヲ滿州ニ稱シ瀋陽ニ都ス後盛京ト稱ス皇太極、勇力絶倫屢々明軍ヲ破リ崇德元年國號ヲ建テ、大清ト爲ス福臨、志量非常、順治元年北京ヲ取テ都シ十七年ニ至テ全ク明ヲ滅ス其後滿人支那ノ風

俗ニ浸染シ自ラ誇大ニシテ文弱ニ流レ其黑龍江地方ノ如キハ漸ク露西亞ノ蠶食スル所ト爲リ版圖日々ニ蹙ムヲ見ル

蒙古

〔境界〕北ハ露領ニ接シ東ハ滿州ニ抵リ南ハ支那本部ニ交リ西ハ伊犁ニ連ル其青海部ノ如キハ甘肅ヲ隔テ、西南ニ在リ〔地勢〕地勢高原ニ屬シ廣漠寂寥、〔人口〕人口ニ百萬ニ過キズ〔大沙漠〕東北ヨリ西南ニ亘リテ大沙漠アリ瀚海ト名ク長サ一千八百里、幅七百里ヨリ一千里ニ至ル土人農事ヲ勉メズ水草ヲ逐テ四方ニ遷移ス〔區分〕全土ヲ大別シテ四段トス内蒙古、外蒙古、烏里雅蘇臺、青海是ナリ

〔境界〕内蒙古北ハ黑龍江、外蒙古ニ接シ東ハ盛京ニ連リ南ヨリ西ノ方ハ支那本部ニ境ス〔區分〕域内分テ六盟、二十四部落、四十九旗トス各旗ノ領スル所、大凡二千旗アリ部落ノ大ナル者ハ科爾沁

鄂爾多斯トス察哈爾ノ大部落ハ今日直隸省ニ屬ス内蒙古ハ戶口漸ク繁殖ス是レ支那政府ノ意ヲ植民ニ用フルニ因ル

〔境界〕外蒙古北ハ露領ニ接シ東ヨリ南ハ黑龍江内蒙古ニ界シ西南ハ甘肅ニ交リ西北ハ烏里雅蘇臺ニ隣ス〔區分〕境内ヲ分テ車臣汗土謝圖汗三音諾顏汗札薩克圖汗トシ之ヲ喀爾喀四汗ト稱ス皆各汗アリテ領内ヲ管シ支那政府ヨリ滿州人二員ヲ庫倫ニ置キ以テ之ヲ總理ス四汗合シテ八十六旗アリ每旗境界ヲ劃定シ各旗ノ屬氏我カ域内ニ飄流遊牧ス

〔首府庫倫〕首府庫倫ハ色楞格河ノ支流土拉河ニ瀕ス高僧故圖克圖ノ居宅ハ支那政府ノ官署アリ

〔賣買城〕賣買城ハ露西亞貿易ノ要地ナリ四圍柵ヲ植ヘ四面郭門アリ市街狹窄屋宇矮小一村落ニ過キズ兩國政府ヨリ官吏ヲ派シテ以テ貿易ヲ監ス

〔カラコルム〕〔カラコルム〕ハ鄂爾坤河ノ上流ニ臨ム成吉思汗ノ都セシ所ナリ

〔烏里雅蘇臺〕烏里雅蘇臺ハ札布噶河ノ支流イロ河ニ瀕ス戶數二千アリ庫倫ト通商ス烏里雅蘇臺領總監ノ住スル所ナリ

〔烏里蘇臺ノ狀勢〕烏里雅蘇臺北ハ露領ニ接シ東ヨリ南ハ外蒙古ニ界シ西ハ塔爾巴哈臺ニ隣ス河流大湖ニ富ミ土地頗ル膏沃ナリ土人耕種ヲ勉メス牧畜ヲ事トシ水草ヲ逐フ分テ二部トス其一

烏梁海ハ東部ヲ領シ二十五佐領ニ分ツ其二科布多ハ西部ヲ占ム十一部落三十一旗ニ分ツ皆烏雅蘇臺府ニ住スル總監ニ屬ス

〔青海〕青海北ヨリ東ハ甘肅ニ接シ東南ハ四川ニ交リ南ハ西藏ニ境シ西ハ大戈壁ニ盡ク支那人ハ此地方ヲ西城ト稱シ蒙古部ニ編セズ然ドモ土人ハ皆蒙古人ニシテ支那政府之ヲ管理スル蒙古ノ喀爾喀ニ異ナルナシ峻山大湖多シ産スル所ノ者ハ穀類馬

牛、羊、駱駝等アリ人口ハ流民遊族多キヲ以テ之ヲ算スル能ハズ
 土族ノ大ナルモノハ和碩特、土爾扈特、喀爾喀等アリ〔區分〕之ヲ二
 十九旗ニ區分シ西寧府駐留ノ滿州將軍之ヲ總理ス又青海州ヨ
 リ伊犁ニ跨ル大戈壁ノ地方、尼魯特、吐魯番ノ土族アリ〔區分〕之ヲ
 三十四旗ニ區分ス蒙古ハ周ニ之ヲ獵狃ト云ヒ秦漢ニ之ヲ匈奴
 ト云ヒ唐ニ之ヲ突厥ト云ヒ宋ニ之ヲ遼ト云ヒ金ト云フ皆同種
 ノ民族ナリ土地荒廢、人民慄悍、古來英雄ノ崛起スル其例多シ〔歷
 史〕耶蘇紀元後四百四十四年、匈奴ノ勇將遏底辣、獷悍ノ兵五十萬
 ナ率ヰテ歐洲ヲ横行シ過ル所、通邑大都ヲ殘破シ進テ塙盧ニ入
 ル此時羅馬ニ名將耶底亞アリ西歐特王帖疇多力ニ合從シ四百
 五十年遏底辣ト加達羅尼ノ野ニ鏖戰ス兩軍殺傷無算、死屍野ヲ
 覆フ既ニシテ遏底辣大ニ敗ル萊因河ヲ濟リテ遁ル明年遏底辣
 再ヒ兵ヲ伊太利ニ入ル進テ羅馬城ニ逼ル羅馬說客ヲ匈奴ノ陣

ニ遣リ賄ヲ重クシ説テ兵ヲ退ケシム元ノ太祖モ亦蒙古ノ族ナ
 リ太祖名ハ鐵木眞父ヲ也速該ト云フ鐵木眞深沈ニシテ大略ア
 リ兵ヲ用ル神ノ如シ既ニ蒙古ノ諸部ヲ平ク千二百六年大ニ部
 下ノ衆汗ヲ斡難河ニ會シ即位ノ禮ヲ行ヒ成吉思汗ト號ス是ニ
 於テ兵ヲ出シテ更ニ西域ヲ定メ絕大ノ地ヲ領ス窩濶台宗太貴由
 宗蒙古宗憲相繼テ立テ忽必烈ニ至ル之ヲ世祖トス至元十六年終
 ニ宋ヲ滅シ十八年大ニ舟師ヲ發シ我ガ西陲ヲ侵ス偶々颶風ニ
 遇ヒ船艦敗壞ス我兵因テ奮擊シ敵ヲ鏖殺ス十萬ノ兵脱版スル
 者僅ニ三人ナリト云フ

伊犁

〔境界〕北ハ天山ノ一部、阿爾泰山ヲ以テ露領ニ接シ東ハ科布多、甘
 肅ニ牙錯シ南ハ崑崙山ヲ帶テ西藏ニ表裏ス西ハ布羅爾山ヲ隔
 テ、獨立犍韃ニ界ス〔地勢〕土地廣濶、天山ノ山脈東ニ馳セ域内ヲ

ニ似ス人口凡八万〔戍兵〕戍兵ハ常ニ郭外ニ屯ス其六英吉沙爾ハ
 客什噶爾ヨリ業爾羌ニ連ル道路ニ臨ム〔戍兵首府〕戍兵アリ其七業
 爾羌ハ全國ノ首府トス支那ヨリ鎮台ヲ置キ將帥ヲ駐メテ各所
 ノ戍兵ヲ督セシム府周五里石造ノ外郭アリ外坊ハ更ニ大ナリ
 内外溝渠開通シ水ニ富ム回部ノ寺觀、學校、官署、兵營アリ人口二
 十萬、戍兵七千アリ商賈ハ陝西、甘肅、四川ヨリ移居スル者多シ輸
 出品ハ馬、獸毛、絹、毛布ヲ主要トス其八和闐ハ業爾羌阿克蘇ノ南
 ヨリ崑崙山ノ北趾ニ跨ル全地ヲ領ス都城ヲ伊里齊ト名ク和闐
 河ノ谷ニ在リ此府ノ西北數里ニ喀拉喀什城アリ業爾羌道ニ臨
 ミ伊里齊ヨリモ盛ナリ伊里齊ノ東五里程ニ克里雅城アリ西藏
 ニ通スル山路ニ近シ和闐地方ノ物産ハ麻布、綿布ヲ以テ主要ト
 ス佛語ニ棉花ヲ「コト」ト名クル蓋シ地名ノ訛轉トス
 〔伊犁〕伊犁ハ支那人之ヲ汎稱シテ西域ト云フ〔歴史〕元氏北方ニ起

リ先ツ西域ヲ定ム元氏亡ビ西域ノ諸部漸ク強シ清氏ニ至リ準
 噶爾ノ噶爾丹、兵力ヲ恃テ喀爾喀蒙古諸部ヲ侵擾ス諸部抗スル
 能ハス康熙帝ニ投ス帝因テ軍ヲ發シ噶爾丹ヲ喀爾喀部ヨリ驅
 逐シ以テ其地ヲ併ス其後準噶爾ノ亞拉布坦、伊犁府ニ據リ兵ヲ
 四出シテ隣邦ヲ侵噬シ甘肅ノ西、亞細亞中部ノ大半ヲ定ム、死ス
 子噶爾丹策零立ツ兵ヲ好ム屢々邊ヲ犯ス雍正帝之ヲ征シテ克
 タズ策零死シ次子那木禮爾立ツ殺サル庶兄爾札立ツ阿睦爾薩
 ナ之ヲ襲殺シ達瓦齊ヲ立テテ權ヲ專ニシテ既ニシテ達瓦齊ニ畔
 ク達瓦齊精兵ヲ以テ之ヲ攻ム阿睦爾薩納抗スル能ハズ援ヲ乞
 フ乾隆帝乃チ達瓦齊ヲ伐テ之ヲ擒ニス幾クナラズ阿睦爾薩納
 畔乱ス帝ニ將ニ命シテ西征シ其地ヲ戡定ス是ニ於テ天山ノ兩
 路、清ノ版圖ニ歸シ總理ヲ伊犁府ニ置テ之ヲ治ム然レトモ回民
 常ニ清廷ノ政ニ服セズ千八百六十二年回匪竟ニ乱ヲ爲シ諸部

チ煽動シ既ニシテ約古伯比克起テ客什噶爾ニ據リ勢甚マ猖獗ナリ清廷左曾棠ニ命シ擊テ叛徒ヲ夷ク初メ露廷兵ヲ發シ伊犁ニ入り其地ニ據ル聲言ス亂民ニ備フト又客什噶爾ノ地方チ蠶食ス叛乱既ニ弭ムノ後露國侵地ヲ還サズ清廷崇地山宮保ヲ遣リ露京ニ至リ其之ヲ還スチ數メ又左曾棠ヲ出シテ邊ヲ戍リ益々戰備ヲ嚴ニス清露終ニ和ヲ露京ニ議シ事平ク

西藏

〔境界〕北ハ崑崙、青海ニ距リ東ハ雲嶺ヲ控ヘ西ヨリ南ハ嘉馬拉山ヲ帶フ四面峻嶺重疊シ〔地勢〕地勢高原ニ屬シ海面ヲ抜ク一万尺ニ至ルアリ境内更ニ秀峰連綿シ其間又河流、大湖多シ氣候甚マ寒ク大氣極テ乾燥ス獸畜ヲ屠リ臟腑ヲ去リ之ヲ風乾スレハ其肉腐敗セズ終ニ乾腊ニ化ス戸口寂寥〔物産〕産スル所穀類、菓、牲畜、金、銀、銅、鉄、鉛、朱、蓬砂、寶石アリ〔區分〕全地分テ二部トス一チ前藏ト

云ヒ一チ後藏ト云フ

〔前藏〕前藏ハ東部ヲ領ス全州ノ人口六十五万アリ〔首府〕首府ヲ拉薩ト名ク兼テ西藏全國ノ京城ナリ人口五万アリ此府佛教ノ靈地ニシテ内外伽藍、堂塔甚マ多ク其法王達賴喇嘛ノ殿堂ノ如キハ高サ三百六十七尺、内ニ數千ノ房室アリ壯觀ヲ極ム僧徒ハ總テ喇嘛ト稱シ其主長ヲ達賴喇嘛ト名ク其下ニ胡圖、胡圖アリ法王ハ兼テ全國ノ政務ヲ掌握シ其勢更ニ蒙古全州ニ及フ〔後藏〕首府〔後藏〕ハ西部ヲ占ム首府ヲ扎什倫布ト云フ拉薩ノ西四十里ノ一高地ニ位ス扎什喇嘛ノ住スル處ニシテ戸數三四百アリ寺院、堂宇多シ

〔沿革〕西藏ハ元、南方ノ人民移居シテ國ヲ爲セルガ如シ此國ハ唐代支那ニ屬ス唐衰フルニ及テ國民其羈絆ヲ脱ス千二百年ノ比元ノ太祖全地ヲ徇フ既ニシテ元氏亡ヒ國民又自立シ明代ニ及

チ數小國ニ分裂ス清氏ニ至リ亞拉布但、準噶爾ニ起リ終ニ西藏
チ併ス尋テ乾隆帝阿睦爾薩納チ征シ全土ヲ定ム其後又畔ク者
アリ時ニ應シテ之ヲ裁定シ鎮台ヲ備ヘ大臣二名ヲ置キ法王ト
相議シテ國內ノ政務ヲ主ラシム

〔風俗〕西藏人ハ撲厚ニシテ佛教ヲ信スル殊ニ篤シ人死スレハ之
チ原野ニ放置シ鳥獸ニ餒ス但僧徒死スレハ之ヲ火葬ス又兄弟
數人一婦ヲ娶リ共ニ之ヲ妻トス其婦ヲ撰フハ獨リ長子ニ委ス
又家々旗ヲ表シ惡魔ヲ攘フ等奇怪ノ風俗多シ

支那地誌要略終

附錄

李鴻章氏略傳

〔李鴻章氏傳〕氏ハ合肥ノ人ナリ父ハ李進文、母ハ沈氏ト云フ氏七年
ニシテ鄉塾ニ入り吳方定ニ就テ學フ學才英發夙ニ衆生ニ挺ン
ツ衆生多ク之ヲ嫉ム吳方定、氏ノ俊才タルヲ知リ一日、氏ヲ閑室
ニ延キ待スルニ酒食ヲ以テシ從容トシテ曰ク「氏ハ大才ナリ將
來國家ノ事ヲ濟スモノハ夫レ子乎、余今ハ子ノ師タリト雖モ他
日必ズ子ガ門下ノ客タラント」氏恭シク禮ヲ反シテ曰ク「余ノ學
問ニ辛苦スルハ敢テ紅ヲ扮シ脂ヲ塗ルノ俳優タラント欲スル
ニアラズ媚々トシテ辯シ滔々トシテ語ル講談師タラントスル
ニ非ズ余ノ志ハ師止マ之ヲ知ラント衆生吳方定ガ特ニ氏ヲ待
スルノ厚キヲ觀ヒ氏ヲ嫉ムコト益々深シ十數人隊ヲ爲シ氏ヲ
路ニ要シテ之ヲ毆撃セントス氏始メハ之ヲ忍ヒシト雖モ凌辱

再三ニ及ヒテ遂ニ耐フル能ハズ乃チ云フ「君等余ヲ以テ無腸軟弱ノ徒ト爲スカ然ラハ則チ請フ之ヲ試ミヨ」ト直チニ一生ヲ倒シ一生ヲ縛シ責メテ曰ク「余敢テ子等ト争フヲ好マズ然レドモ子等ノ執拗剛愎ナル余ヲシテ遂ニ忍フコト能ハサラシメタリ今ヨリ子等人ヲ凌辱スルコト勿レト二人泣テ謝ス衆生ハ即チ辟易シテ逃竄ス是ヨリ氏ノ驍名郷閭ヲ壓セリ氏ノ父常ニ酒色ニ耽ル故ニ甚タ豊カナラサル其財産ハ遂ニ一文ヲモ止メサルニ至レリ是ニ於テ父ハ氏ノ妹ヲ賣テ酒肆ニ婢ヲラシメ氏ヲ周理根ト稱スル米屋ノ丁稚ヲラシメタリ氏丁稚トナリテ正直勤勉ナリ一夜出テ、厠ニ至ラントスル時、覆面ノ盜十數人アリ直チニ氏ヲ捕ヘテ財寶アル倉庫ニ導カシム氏曰ク「我が主人ハ平常貪ニシテ飽クコトヲ知ラズ而シテ我輩ヲ遇スルコト甚タ無狀ナリ故ニ余ノ恨ミ骨髓ニ徹シ必ス之ニ酬ント欲ス今公等ノ

來ルハ實ニ幸ナリ公等若シ財寶ヲ得ハ之ヲ余ニ分與セヨ而シテ余ヲシテ公等ノ驥尾ニ攀ルヲ得セシメヨ」ト直チニ盜ヲ導キテ金庫ニ入ル周理根ハ豪家ナリ金庫林立之ヲ周ラスニ濠ヲ以テ止メ前ニ一門ヲ設ケ縦ニ一橋ヲ架スルノミ氏巨匪數個ヲ指シ寶玉充満セルガ故ニ之ヲ運ヒ去ルベシト教ヘ悉ク橋上ニ出サシメ自ラ燭ヲ執リテ先ニ進ミ匣ヲ開キテ俄カニ燭ヲ投ス匣ハ火藥匣ナルヲ以テ轟然爆裂響キ百万ノ地軸ヲ碎クガ如シ盜狼狽シテ倉中ニ入り復タ爲サソ所ヲ知ラス周ノ家人起キ村人亦悉ク來リ集ル氏即チ走テ周ニ告ケ村人ヲ指揮シテ金庫ヲ圍マシメ悉ク其盜ヲ縛ス時ニ年十二、是ニ於テ周深ク氏ノ奇才ニ感シ金十萬兩ヲ與ヘテ其功ヲ賞ス氏乃チ其一半ヲ割キテ父母ニ與ヘ一半ハ之ヲ己ガ有トシ其利子ヲ以テ學資ニ充ント欲ス遂ニ周ノ家ヲ辭シ更ニ大儒文字貫ヲ師トシテ學ヒ十五歳ノ

時、三林先生ニ就テ兵書ヲ學ブ是ニ依テ又能ク兵法ニ通ス年十六ノ時撰レテ村長トナリ斯ノ如キコト二年、一旦翻然トシテ商業ヲ營ミ一年半ヲ經テ十一万五千兩ヲ利セリ氏又向一商社ナルモノヲ設ケ自ラ其長ト爲ル時二年二十一、後ニ米商ヲ營ミ二十歳ノ時、既ニ百八十万兩ノ財産家トナリ又三年ヲ經テ二百五十万兩ヲ得タリ氏ハ性公明ニシテ理非テ斷スルコト最モ速カナリ故ニ村人等相爭フテ決セサルコトアルトキハ政廳ニ往カズシテ先ツ氏ノ家ニ來リ其裁決ヲ請フ然レハ氏ノ鄉國ニ於ケル人望ハ轉々益々厚キヲ加ヘタリ氏マダ私立學校ヲ設ケ多ク俊髦ヲ養フ是ニ依テ合祀ノ名、氏ノ名ト共ニ漸ク著ハル道光二年春大ニ霖雨シ五穀稔ラズ農民漸ク將ニ飢ントス而シテ吏更ニ之ヲ恤マズ氏屢々之ヲ賑恤セシテ乞フ聽カズ一夜村民數百名來リテ氏ノ門ヲ叩ク氏出テ、之ヲ慰撫シテ曰ク余契ツテ

公等ヲシテ死ナシメズ暫ラケ我が爲サソ所ヲ見ヨ村民拜辭シテ去ル氏又吏ヲ訪フテ請フニ賑恤ノコトヲ以テセント欲ス吏拒ンテ氏ヲ見ズ斯ノ如キコト數日、氏遂ニ意ヲ決シテ我が倉廩ヲ開キ金五十萬兩、米三万石ヲ出シテ六十八ヶ村ノ民ヲ賑ハス村民皆感泣シ氏ノ爲メニ死ソコトヲ思フ而シテ吏ノ横虐ニシテ無情ナルヲ憤リ血氣剛強ノ徒相率非テ吏ヲ襲ヒ其一族ヲ屠リ其倉廩ヲ奪フテ之ヲ分取ス事官ニ聞スルニ及ヒ氏モ亦連累ノ嫌疑ヲ受ケテ糺彈セラレ禁錮ニケ月ニ處セラル村民官府ニ到リテ其冤ヲ愬ヘ身ヲ以テ氏ニ代ラント請フ官府之ヲ拒ム能ハズ遂ニ氏ヲ釋放セリト云フ

此年氏ハ北京ニ至リテ兵學校ニ入リシガ忽チニシテ拔擢セラレテ尉官ニ任シ累進シテ兵學校長ヲ兼ヌ又校制ヲ改革シ規模ヲ確定セルノ功ヲ以テ任官ニ進ミ朱支狂叛スルニ及ヒ之ヲ誅

伐セル功ヲ以テ官一級ヲ進メラレ道光十五年新疆ノ亂ヲ鎮定
 セル功ヲ以テ又一級ヲ進メラル
 阿片ノ亂起ルトキ氏ハ恰モ新疆ニ在リ變ヲ聞キテ直チニ兵ヲ
 率ヰテ北京ニ至ル至レハ則チ清兵敗衄シ恭親王既ニ和親ノ約
 ヲ定メテ和ヲキテ請フノ後ナリキ氏慨然トシテ曰ク「一國ヲ振
 作スルハ兵氣ニアラズンハ能ハズ今和ヲ求メテ國辱ヲ買フ國
 威之ヨリ失墜セシ」ト書テ上リテ和約ノ非ヲ切論ス然レドモ省
 セラレズ乃チ其秋七月職ヲ辭シテ鄉里合肥ニ歸ル村民皆酒肉
 ナ供ヘテ氏ヲ歡迎ス已ニシテ鄉里ノ私學校ニ長トナリ衆生ニ
 授クルニ武育ヲ以テシ曰ク天下ノ事ヲ濟スハ勇ニ在リ直ニ在
 リ而シテ武ハ勇ヲ養ヒ直チ致ス所以ナリ娓娓トシテ辨シ切々
 トシテ飾ル者ハ如何ゾ事ヲ成スニ足ランヤ」ト是ニ於テ俊髦ノ
 合肥ニ集ル者多ク氏ノ名益々高シ幾クモナク氏徵サレテ北京

ニ入り策ヲ立テ曰ク「學術ヲ振興シ官吏ヲ率ユルニ儉勤ヲ以テ
 シ以テ風俗ヲ正スベシ天下ノ人民ヲシテ武勇ノ氣ヲ養ハシメ
 耐忍ノ志ヲ貯ヘシメ以テ國力ヲ振フベシ」ト次テ翰林院編輯官
 長ニ任ス此時ニ當リ洪秀全ナル者不世出ノ略ヲ以テ叛旗ヲ翻
 ヘシ諸州ヲ橫領シテ自ラ太平王ト稱ス清朝百二ノ山河爲メニ
 震撼ス官軍之ト戰フテ大捷ヲ得ズ氏自ラ請フテ十八大隊ノ壯
 兵ヲ募リ吉林ノ騎兵隊ト共ニ出テ苦戰シテ含山ヲ取り又不意
 ニ巢縣ヲ衝テ之ヲ復ス時ニ朝廷又英佛ト事アリ事平クニ及ソ
 テ更ニ援テ外國ニ借リ其精銳ノ器強健ノ兵ヲ得テ以テ太平賊
 ナ勦サントス氏時ニ甘肅ニ在リ大都督兼鎮撫タリ之ヲ聞キテ
 浩歎ス咸豐元年又出テ、松江府ヲ取ル
 戰亂日久シキニ及ヒ朝廷大ニ議シ曾國藩ヲ以テ大將軍トシ氏
 ナ擧ケテ參謀軍事提督ト爲シ專ラ海軍ニ幹タラシム是ニ於テ

曾國藩ト氏ト大舉シテ海陸駢ヒ進ム氏ノ軍ヲ率フルヤ軍規嚴正旗幟甚々鮮明ニ而カモ恩威并ヒ行ハル氏進ンテ上海ヲ取リ最モ能ク降兵ヲ撫恤ス之ニ依テ到ル處歸降スル者多ク功ヲ成スコト最モ速カナリ曾國藩遂ニ金陵ヲ陷レ洪秀全ヲ滅スニ及ヒ氏ノ旗下等皆云フ「我が公ニシテ偉勳ヲ建テシメズ叨ニ豎子ノ名ヲ爲ス千載ノ遺憾ナラズヤ」ト氏笑テ曰ク「太平賊ノ亂ハ固ヨリ兒戲ノミ余ハ未ダ滿腹ノ氣力ヲ擧ケテ之レニ盡サント思ハズ但マ他年英雄四方ニ颯起シ地ヲ爭ヒ國ヲ争フコトアラン此時ニ方リテ余ハ初メテ畢生ノ心力ヲ盡シテ以テ國家ニ酬ヒソノミ余ノ期スル所ハ固ヨリ一世ノ俊傑ヲラントスルニ在リ索ヨリ兒戲ヲ事トスルヲ好マサルナリ」ト

光緒元年氏ノ上海ニ至ルヤ途上刺客アリテ氏ヲ要殺セントス鄧世徳ナル者來リテ之ヲ氏ニ告ク氏曰ク「我が爲ス所公明正大

ニシテ光風霽月ノ如シ余ハ斯ノ如クニシテ以テ世ヲ濟ントス固ヨリ天地ニ恨マル、理ナシ彼レ何爲ルモノゾ敢テ我が血ヲ見ントスル乎嗚呼余豈一死ヲ吝マンヤ然レドモ今ヤ一命泰山ヨリモ重シ痴漢狂奴ノ手ニ死ス可ラズ」ト遂ニ謀ヲ設ケテ刺客ヲ捕フ之ヲ鞠訊スルニ及ヒ彼レ實ヲ吐ク曰ク「廷臣兵部侍郎王角進ノ命ズル所ナリ」ト氏即チ之ヲ彈劾ス王角進遂ニ其職ヲ視ハル

氏ハ清朝第一流改進主義ノ政治家ニシテ敢テ細事ニ切々タラズ眼前ニノミ泥マズ天下ノ弱勢ヲ挽回スルヲ以テ常ニ己ノ任ト爲ス電信ヲ架シ鐵道ヲ布キ諸生ヲ海外ニ派遣シテ學術技藝ヲ習ハシメ兵制ヲ改革シテ文明ノ利器ヲ採用シ公使ヲ海外ニ派遣シテ萬國ト交ヲ通シ又將ニ列國ノ際ニ重キヲ致サントスルノ勢ヒアリ而シテ其俗ヲ替ヘ風ヲ改ムルヤ敢テ浮華矯飾ノ

未ニ切々タラス泰然トシテ其國本來ノ体ヲ守リ止マ實用ノコトヲ他ニ模スルノミ其眼光蓋シ卓ナリト謂フ可シ實ニ氏ハ東洋ノ一人傑ナリ

李鴻章氏ノ容貌

〔李鴻章氏容貌〕李氏ハ身ノ長ケ凡ソ六英尺、体格強健ナレドモ肥滿ナルニ非ス其態勢直ニシテ屈セズ皮膚ハ尋常ノ黃色ナレドモ純粹ナル支那人種ナルヲ以テ稍ヤ黒色ヲ帶ヒタリ眼瞼ハ黒クシテ其形小ナリ然レトモ炯々銳利ニシテ聰慧ヲ表ハシ容貌ハ雄壯ニシテ威儀アリ嚴毅ナレトモ親愛ノ情外ニ溢ル毛髮ハ灰色ニシテ前額ヨリ剃リ落シ之ヲ辯ミテ背ニ垂ル、コト一般ノ支那人ノ如シ齒ハ稍ヤ不齊ニシテ烟草ノ爲メニ變色セリ又髭及ヒ鬚アリ共ニ灰色ナリ年齢ハ本年七十三歳ナリト云フ
日清貨幣度量衡比較

〔貨幣、度量衡〕

貨幣

- 一兩(海關兩銀) 凡ソ一圓三十五錢
- 一錢(兩十分一) 凡ソ十三錢六厘
- 一分(錢十分一) 凡ソ一錢三厘五毛
- 一厘(分十分一) 凡ソ一厘三毛五

度量

- 一擔(百斤) 十六貫二百四十三匁三分餘
- 一斤(擔百分一) 百六十二匁四分三厘三毛餘
- 一兩(斤十六分一) 十匁一分五厘二毛餘
- 一匁(兩十分一) 一匁〇一厘五毛二餘
- 一分(十厘) 一分〇一毛五二餘
- 一厘 一厘〇一五二餘

尺 度

- 一丈 一丈一七三
- 一尺 一尺二寸三分三厘二毛一八餘
- 一寸 一寸二分四厘三毛二一
- 度量家一尺 一尺〇九分七厘七毛六餘
- 匠家一尺 一尺〇〇九厘六毛四餘
- 器械家一尺 一尺〇五分九厘四毛二餘
- 商用一尺 一尺一寸一分五厘一毛八餘
- 一尋(器尺十尺) 一丈〇五寸九分四厘六毛
- 一里(百八十尋) 五町十七間四尺九寸五分六厘

日清天津條約

〔天津條約〕明治十七年清國光緒十年十二月朝鮮國京城事變ノ際日清兩國交渉ノ事件ニ關シ明治十八年四月清國光緒十年三月清國政府ト談判ヲ

遂ケ左ノ約書ヲ締結シ且照會書ヲ領收シ以テ其事局ヲ結了セリ其約書及ヒ照會書ハ左ノ如シ

大日本國特派全權大使參議兼宮内卿勳一等伯爵 伊 藤

大清國特派全權大臣 太子大傅文華殿大學士北洋通商大臣 兵部尚書直隸總督一等剛毅伯爵 李

各々奉スル所ノ

諭旨ニ遵ヒ公同會議シ專條ヲ訂立シ以テ和證ヲ敦クス有ル所ノ約款左ニ臚列ス

- 一 議定ス中國朝鮮ニ駐紮スルノ兵ヲ撤シ日本國朝鮮ニ在リテ使館ヲ護衛スルノ兵辨テ撤ス畫押蓋印ノ日ヨリ起リ四ヶ月ヲ以テ期トシ限内ニ各々數ヲ盡シテ撤回スルヲ行ヒ以テ兩國滋端ノ虞アルコトヲ免ル中國ノ兵ハ馬山浦ヨリ撤去シ日本國ノ兵ハ仁川港ヨリ撤去ス
- 一 兩國均シク允ス朝鮮國王ニ勸メ兵士ヲ教練シテ以テ自ラ治

安ヲ護スルニ足ラシム又朝鮮國王ニ由リ他ノ外國ノ武弁一
 人或ハ數人ヲ選僱シ委ヌルニ教演ノ事ヲ以テス嗣後日中兩
 國均シク員ヲ派シ朝鮮ニ在リテ教練スルコト勿ラフ
 一將來朝鮮國若シ變亂重大ノ事件アリテ日中兩國或ハ一國兵
 ナ派スルヲ要スルトキハ應ニ先ツ互ニ行文知照スベシ其事
 定マルニ及テハ仍即チ撤回シ再タヒ留防セス

大日本國明治十八年四月十八日

特派全權大使參議兼宮內卿勳一等伯爵 伊藤博文畫押

大清國光緒十一年三月初四日

特派全權大臣 太子大傅文華殿大學士北洋通商大臣 兵部尙書直隸總督一等肅毅伯爵 李鴻章畫押

照會

大清國欽差全權大臣 太子大傅文華殿大學士北洋通商大臣 兵部尙書直隸總督一等肅毅伯爵 李
 照會ノ事ヲ爲ス照シ得タリ上年十月朝鮮漢城之變中國ノ官

兵ト日本官兵ト朝鮮王宮ニ在テ爭鬪ノ一節ハ實ニ兩國國家
 意料ノ外ニ出ツ本大臣殊ニ惋惜ヲ爲ス惟々念フ中日兩國ノ
 和好年久シ中國ノ兵官等一時情急ニ已チ得スシテ爭鬪スト
 雖モ究ニ未タ小心ニ事ヲ將フ能ハス應ニ本大臣由リ文ヲ行
 リ戒飭スヘシ貴大使ノ送リ閱スル日本ノ民人本多收之補妻
 等ノ供狀ニ漢城內ニ在テ華兵屋ニ入り掠奪シ人民ヲ戕斃ス
 ル情事アルト謂フニ至リテハ但々中國並ニ的確ノ證據ナシ
 自カラ應ニ本大臣由リ員ヲ派シ訪查シ明確ニ供証ヲ取具シ
 如シ果シテ當日實ニ某營ノ某兵アリテ街ニ上リ事ヲ滋シ日
 民ヲ殺掠セシコト確トシテ見證アレハ定メテ中國ノ軍法ニ
 照シテ嚴ニ從ヒ拏辨スヘシ此爲メニ備ニ具シ貴大使ニ照會
 シ查照ヲ煩スヲ請フ須ラフ照會ニ至ヘキ者

大日本特派全權大使參議兼宮内卿勳一等伯爵伊藤

光緒十一年三月初四日

トノ附約アリ而シテ此附約ハ遂ニ實行セラレズ

馬關ヨリ支那北東部各地ニ至ル航海里程

威海衛マテ 五百五十七哩

旅順口マテ 六百四十二哩

牛莊マテ 七百八十一哩

太沽マテ 七百九十一哩

山海關マテ 七百三十六哩

芝罘マテ 六百〇八哩

上海マテ 五百六十五哩

香港マテ 千八百八十二哩

附錄畢

明治廿七年七月廿七日印刷

明治廿七年七月卅一日發行

大阪市東區谷町一丁目百七十番邸

著作 者 松 本 仁 吉

大阪市南區末吉橋通四丁目八十九番邸

發行 者 中 村 芳 松

大阪市西區鞆下通二丁目四十八番邸
一成舎

印刷 者 瀨 戸 清 次 郎

心齋橋北詰

發賣所 中村鍾美堂



