

四六七

四月二十日之越開屆候條達方其省ニ於テ可取計候事  
五日指令  
〔布達〕八年五月八日內 明治五年九月大藏省達第二百二十六號  
務省甲第八號

地券渡方規則第十八條中屋敷地ノ外切歩ノ儀ハ百坪以下  
ハ難相成旨揭載候處自今人民便利之爲メ耕地宅地山林等  
總テ畝歩之多少ニ拘ハラズ切歩賣買不苦候條此旨布達候  
事

〔改〕地租改正事務局達八年十一月二日地券渡方ニ付數筆之  
地所願ニ寄合筆壹紙券狀可相渡旨明治五年大藏省第九  
十四號〔初出版〕同第二百二十六號〔同第一出〕ヲ以相達候規則條中  
ニ記載有之候處將來新ニ相渡候地券ハ每壹筆別紙雛形

ノ通致改正是迄相渡有之候地券ハ書換願出候都度々々  
漸次改正可致候尤用紙ハ總テ本局ヨリ可相渡此旨相達  
候事

別紙雛形〔兩箇ノ印ノ影及ヒ苗字名〕

地券

何國何郡何村何十何番  
字何々

同國同郡何村

持主

何某

耕地何段何畝歩  
宅地

代價何程

此百分ノ三

何 縣

府 印

五六七



金何程

地租

外

何畝步

但荒地干支年ヨリ干支年迄何年季

右檢査之上授與之



年月

何府知事 何縣令 苗字名印

裏書離形

日本帝國ノ人民土地ヲ所有スルモノハ必  
ラス此券狀ヲ有スヘシ

日本帝國外ノ人民ハ此土地ヲ所有スルノ  
權利ナキ者トス故ニ何等ノ事由アルトモ

日本政府ハ地主即チ名前ノ所有ト認ム  
ヘシ

日本人民ノ此券狀ヲ有スルモノハ其土地  
ヲ適意ニ所用シ又ハ土地ヲ所有シ得ヘキ  
權利アル者ニ賣買讓渡質入書入スルヲ  
得ヘシ

賣買讓渡質入書入等ヲナサントスルモノ



ハ澤テ其規則ヲ遵守スヘシ若シ其規則ニ  
因ラスシテ此券狀ヲ有スルトモ其權利ヲ  
得サルモノトス

第四款 地券書替

〔司法省指令〕八年三月二十五日新治裁判所同第一條 明治七年太政官第  
百四號布告〔初出〕前賣買約定取結其節地所取引不相  
濟方今ニ至リ引渡ノ儀ヲ訴フル者取揚ケ裁判可然  
哉

第二條 前同斷布告以後ニ係ル者其地方廳ニ於テ今

ニ地券下渡無之共雙方ヨリ賣買ノ儀不願出下方相

對ニテ取結ヒシ約定ノミニテハ買受人ニ於テ地所

引渡シヲ訴フル共不及裁判候テ可然哉

但御規則背戻ノ廉ヲ悔悟シ豫テ賣主方ニ渡シ置



シ金圓ヲ取戻サンコトヲ訴フル者ハ取揚可然哉

四月三十日指令 第一條 地券書替ハ既ニ濟タル者ニテ地所ノ

引渡シヲ訴フルコトナラハ取上ケ裁判及フヘシ若シ未

タ地券書換相濟サルニ其書換フコトヲ言ハスシテ唯ニ

地所引渡シノミヲ訴フルニ於テハ不及受理事

第二條 地券未タ發行セサル地方ニ於テハ賣買雙方連

名ヲ以テ地券ハ買主ノ方ヘ下ケ渡シヲ申立タル時ハ

地券書換ノ手數ヲ盡シタリト見做ス可シ賣買約定ハ

相對ヲ以テ取結フ管ニテ官廳ニ願出ルニ及ハス餘ハ

前條ノ通可心得事 但書事實ヲ以テ可伺出事

〔改〕布告 八年六月十八日 明治七年十月 第四百四號布告左ノ通改正

候條此旨布告候事

地所賣買致シ候節代金受取ノ証文有之共地券申受ケサレ

ハ買主ニ其地所所有ノ權無之候條規則ノ通地券書替可申

請事

七年十一月七日 從前裁判上ニ於テハ地所賣買ノ約定ヲ爲

シタル者ハ公ニ對シ所有者ノ名前改マラサル分ハ賣

買ノ事ヲ遂ケサル者ト定ム可キ習慣ニ候處本年十月

三日 第四百四號ヲ以テ地所賣買ノ儀御布告有之右御布

告ノ末段後日發覺スル時ハ罰金トシテ證印税ノ一倍



ヲ科スルト有之右ハ畢竟賣買ノ事ヲ遂ケタル者ニテ  
其公ケニ對シ名前改ノ手順ヲ運ハサルトノ罪ニテ罰  
金ノ取立ニモ相成ル可クヤ若シ公ケニ對シ名前ノ改  
マラサル者ヲ指シテ賣買ノ事ヲ遂ケタル者ト論スル  
ニ於テハ大ニ支吾ヲ生スル事ニ立至ルヘキニ付右御  
布告ノ趣意如何相心得可然哉

八年六月十日之趣第百六號布告之通可相心得事

〔司法省指令〕八年十月二十六日神奈川縣伺 地所賣買ノ節地券申請サ

レハ買主ニ所有ノ權無之旨第百六號ヲ以公布ノ趣  
モ有之然ル處所有者負債ノ爲メ裁判所於テ身代限

ノ上所有地入札拂處分相成候分ハ固ヨリ相對賣買  
トハ相異リ候儀ニ付假令元所有主ニ於テ未タ地券  
ハ所持致シ居候共該地所有ノ權ハ無之儀ト相心得  
可然哉

十一月十日相對上ヨリ生スル賣買ト裁判上ヨリ生スル  
賣買トニ付所有ノ權ノ有無ヲ區別スル法律ハ之レナ  
キ事

〔內務省指令〕八年四月三十日神奈川縣伺 地所引當金子借受候者亡命尋  
中約定ノ期ヲ過ルル親族保証人等示談地所受渡券狀  
書換ノ儀連署願出候節承届不苦哉但懲役期限中ノ者



モ同斷取計可然哉ノ旨昨七年五月廿一日相伺候處地  
 所引當結約ノ確証有之候ヘハ伺之通確証無之候ハ  
 司法省ヘ可申出但書之趣ハ懲役ノ府縣ヘ掛合事情取  
 糾候上相當處分可致旨六月廿五日御指令以來伺濟ニ  
 據リ處分仕候處地主逃亡或ハ死亡示談スヘキ親族保  
 証人等無之ニ付結約ノ証書ヲ以テ獨リ地主ヨリ書替  
 願出候節事實無相違上ハ聞届不苦哉  
 六年第十八號布告第五條（初版第九卷第二）右期限ヲ過  
 キ返金難出來節ハ地主ニ於テ地所勝手ニ所有スヘク  
 或ハ地所可引渡地券面地主名前ニ願替スシ等明文有

之証書ヲ以結約シ期限ヲ過去リ返金難致ハ地所受渡  
 地券書替ノ手順ヲ運ハント地主ヨリ屢示談ニ及ト雖  
 モ地主時日ヲ延シ示談不行届地主迷惑ノ趣ヲ以結約  
 ノ文書ヲ証トシ地券書換願出候節ハ裁判所ヘ爲訴候  
 儀トハ心得候ヘ共戸長與書割印モ有之殊ニ戸長等ニ  
 テ他ニ關係ナキヲ保証イタシ候上ハ裁判官ヲ不煩証  
 書ノ明文ヲ押ヘ直ニ地主ノ願ヲ聞届地券書替相渡不  
 苦哉

六月二十日指令書面第一條戸長與書ノ証書有之候ヘハ伺之通  
 第二條ハ其筋ヘ伺出候儀ト可相心得事



〔指令〕四年九月二十日地所賣買ノ節地券書換違例處分ノ儀

ニ付本年六月太政官第六號御布告ノ趣ハ全ク普通

賣買上并生前ノ代替或ハ贈遺上ニテ書換違例ノ取締

ニ適當候ヘ共死亡後相續ノ節書換之取締ニハ適當難

致實地豫防ニ差支ニテ更ニ別紙ノ通御布告相成候様

致度

十月九日之趣間屆第五百五十三號ヲ以テ布告候事

〔布告〕第八年十月九日家督相續或ハ贈遺等ニ由テ地所讓受候

節地券書換手續左ノ通相定候條此旨布告候事

第一條

一生存者ノ家督相續ニ由リ及ヒ總テノ贈遺ハ親族他人ニ拘

遺ヲ贈ニ由テ讓受タル地所ハ其地券書換不申受者ハ

本年六月第六號布告ニ據リ處分可致事

第二條

一死亡者ノ跡家督相續ニ由テ讓受タル地所ハ其讓受タル

日ヨリ滿六箇月ヲ過キ地券書換ヲ不申受者ハ其地券一

通ニ付証印稅地券書換五倍ノ科金取立地券書換可相渡

事

〔指令〕八年十一月四日今般第五百五十三號ヲ以テ御布告相

成タル家督相續或ハ贈遺等ニ由テ地所讓受候節地



券書換手順ヲ熟覽候處第一條ニハ生存者ノ家督相  
 續ニ由リ讓受タル地所ハ云々ト之レアリ又第二條  
 ニハ死亡者ノ跡家督云々ト之レアリ然レハ生存者  
 ノ家督相續者ハ讓受タル地所ニ付地券書換申受サ  
 レハ其地所所有ノ權ナク死亡者ノ跡家督相續者ハ  
 其讓受タル地所ニ付地券書替申受サルモ其地所所  
 有スル事ニ之レアル可ク抑家督相續者ノ其家ノ財  
 産ヲ讓受タルヤ一般ノ讓受ケノ如ク讓主ノ讓証ノ  
 有無ヲ以テ其所有ノ權ノ移ルト移ラサルヲ論ス可  
 キ筋ニ之レナク一旦家督ノ相續ヲ爲シ其家ノ戸主

ト爲ルニ於テハ其家ノ財産ハ乃チ其前戸主生存ト  
 死亡トニ論ナク總テ相續者ノ所有ニ屬スヘキ成規  
 ナレハ今般ノ規則第二條ニ定メタル如ク生存者ノ  
 家督相續ニ付テモ脱税ノ科金ヲ取立地券書換相渡  
 ス方至當ニ之レアル可キ處生存者ノ家督相續者ハ  
 地券書換申受サレハ一般ノ讓受ト同シク其地所所  
 有ノ權ナキ事ハ何等ノ原則ニ由リ確定相成タル譯  
 ニ之レアル可ク哉彼此ノ權衡及ヒ他ノ條理ニモ差  
 響差向法律ノ辨明ニ差支候ニ付右制法ノ原旨詳細  
 御示諭相成度



十二月十日之趣生存者ノ相續ト贈遺ハ雙方ノ約束ヨリ生ス故ニ地券書替サル前ニ於テ一ノ訴訟ヲ起サハルコト未タ知ルヘカラス死亡者ノ相續人ニ於ケルハ通義ヨリ起リ別段差定タル遺囑ノ証アル物件ヲ除クノ外家産所有ノ權既ニ全ク相續ヲナスノ日ニ移ル故ニ

第一條 第二條ノ通區別相立候事

〔司法省指令〕八年四月十七日 昨七年太政官第四百四號御布告  
 地所賣買致候節代金受取ノ証文有之トモ若シ地券申受スシテ後日發覺スル時ハ罰金トシテ証印稅一倍ヲ科スヘシト有之右ハ賣主ヨリ罰金ヲ科スヘキ儀ニ候

哉或ハ買主ヨリ可徵哉

十月八日 買主ヨリ罰金ヲ徵スヘシ

〔廢〕地租改正事務局達 八年十一月廿二日 明治五年二月大藏省布達地券渡方規則讓渡証印願裏書式〔初版〕ハ相廢候條爾後賣買定約濟之上券狀書換之儀別紙ヲ以願出可申此旨布達候事

〔改〕地租改正事務局達 八年十一月廿七日 乙第九號 本局乙第八號〔第三款〕ヲ以テ合筆券狀廢止候ニ付テハ明治五年十月大藏省達地券渡方規則第十七條ハ取消同年二月同省二十五號達第十條ノ内左之通更正候條此旨相達候事〔第十七條ハ初版第三款ニ出〕



地券ニ記セシノ次ニ

金高三拾錢未滿

券狀壹通ニ付

金高百圓以下ヲ更正

同上百圓迄以 千分ノ五 即チ拾圓ニ付五錢

(地租改正事務局達)八年十二月二十三日地租改正濟地券相渡

候後賣買讓渡等ニテ地券書換ノ儀願出候節ハ用紙裏面

餘白へ左ノ通朱字ヲ以テ記載致ス可ク此旨相達候事

裏書式

表書之地所今般某ヨリ(代價若干ニ)ニ付地券書換相渡

モノ也 何縣府

(指令)八年十二月七日神奈川縣伺質入書入地所ノ儀ニ付本年四月中別

紙ノ通内務省へ相伺候處書面第一條戸長與書印書ノ

証有之候へハ伺之通第二條ハ其筋へ伺出候儀ト可相

心得旨指令ニ付其筋ト申ハ定メテ司法省ト相心得同

省へ相伺候處行政上處分ノ儀ハ當省於テハ何トモ指

令難及旨去月三十日附指令相成候ニ付テハ此上何レ

ノ省へ相伺可然哉其主管不相分候間指令濟書類寫相

添此段奉伺候

別紙(別紙ハ本年四月三十日)

七十二月二十日伺之趣裁判所へ出訴爲致候儀ト可相心得事



但司法省へハ別紙ノ通相達置候事

〔達〕七八年十二月廿七日司法省へ別紙神奈川縣伺質入書入地所ノ儀ハ一方承認セサルノ地券書替ヲ願フ者ニ付裁判所へ出訴スル當然ノ儀ニシテ行政上ノ處分ニアラス仍テ朱書ノ通及指令候條此旨可相心得事

第五款 從來持地ノ地券



第六款 地券ニカ、ル官吏費用

〔地租改正事務局達〕八年十二月八日乙第十號 今般地券證  
 用紙致送付候ニ付テハ到達ノ上主任兩名立會ニテ致披  
 封員數調査ノ上早々受領書可差出若不足有之節ハ其封  
 紙相添へ不足員數相認メ立會主任ノ名前調印ノ書面ヲ  
 以至急可申立此旨相達候事

〔地租改正事務局達〕八年十二月二十五日乙第十二號 券狀  
 用紙之儀製造ノ都合モ有之ニ付於各應用意有之分ヲ除  
 キ追々可受取分枚數取調往復日數ヲ除クノ外十日ヲ限  
 リ可申出此旨相達候事

第七款 地券遺失誤毀



第三章 諸券讓渡

第一款 地所賣買讓渡

(司法省指令)八年三月十五日當縣下筑後國山門郡外町商家永九平ヨリ同縣貫屬士族由布真事へ係リ地所差継一件及出訴取調候處別紙ノ通四拾餘年以前ノ事ニテ原被ノ祖先舊庄屋等モ死亡シ傳承ノ次第ヲ申立ル而已ニテ確タル儀無之申口符合不致原告地主ノ證據トスル証書ハ五十餘年以前家永九平父次郎兵衛他人ヨリ金子借入ノ節地所ヲ書入シ追テ受返シ其儘ニ差置候証書ト相見舊庄屋ノ裏書割印アレ共名宛等モ漫然ニ

テ原由不相分ニ付確証ト難見据被告人ヨリハ右地所舊藩ヨリ授受スル旨申立レ共証會テナク只四十餘年支配シ地租ヲ不闕舊庄屋ノ名寄帳ニ被告人由布真事祖父美作ノ名ニ改メアルノミ是亦確証ト致シ難ク就テハ舊庄屋ノ裏書割印アル証書所持スルヲ以テ原告人ノ所有地ニ可申付哉又ハ舊庄屋ノ名寄帳ニ被告人ノ名前ニ書改メ數十年支配候付被告人ノ所有地ニ可申付哉依テ別紙口書訴答書類等之相添伺  
四月三十日指令 舊庄屋名寄帳へ由布美作ノ名前ニ書改メアル上ハ被告人所有地ト心得可キ事



〔内務省指令〕八年八月十日市街家屋敷割地ノ備置ハ間口五  
 間奥行二十間ノ場所於地尻別紙繪圖面ノ通長十間間  
 口總ニ一間或ハ半間ノ通路ヲ開キ建家ノ儘他人へ讓  
 渡地券書換願出候者モ不少元私有ノ地ニ付強テ差止  
 候モ如何可有之ヤ左リ逆差許候時ハ地所ノ分割ヲ縱  
 ニシ向後ノ妨害ヲ醸スモ難計ニ付差止メ可申哉又ハ  
 差許可然哉圖面略ス

九月三日書面人民所有地割賣買ノ儀ハ往還へ通スル小路  
 日指令 雙方宅地ニ設ケ各自都合ニ因リ其儘賣買イタシ候ノ儀  
 ハ間届不苦尤モ右等ノ分ハ後患豫防ノ爲メ本人共ハ勿

論四隣ノ者立會ノ上明瞭圖面ヲ製シ置候儀ト可相心得  
 事

〔内務省指令〕八年十月十日播磨國宍粟郡山崎町屋敷畑反別  
 日節磨縣伺 壹畝貳步貳厘 免許立戻當乙亥ニ  
 反別組入ノ分

右ハ舊山崎藩所轄中市街屋敷一般地子米收入仕來ノ  
 内書面舊町會所敷地ノニ免除相成居其後追々讓渡或  
 ハ町内持或ハ小前持ニ成來候ニ付壬申年管下一般高  
 反別調ノ節立戻收税可申付ノ處調落相成地券渡方ニ  
 至リ始メテ發覺シ市中并收税ノ儀願出候ニ付實地檢  
 査候處持主買得ノ確証モ有之民有地ニ相違無之ニ付



本年ヨリ同町反別ニ組入申度  
四月二十日指令書面之趣聞届候事

第二款 公債証書讓渡

(司法省指令)七年六月二十日愛知縣伺公債証書ノ儀明治六年三月二十  
十五日新舊公債証書發行條例御發行ニ付其以來下方  
ニ於テ直段取極手附金等請渡右証書賣買讓引等約定  
致シ候内右約定違變ヨリ間々訴訟及ヒ候者有之右ハ  
條例中第六條第八節(初版)ニ密ニ相對ノミノ取引ヲナ  
シタル証書ハ他日其間ニ紛議ヲ生スルトモ取上ス云  
々ト有之辛未十月廿三日御布告(初版)第九卷第一(ニ舊  
藩負債ノ証券ヲ以テ互ニ致典賣候者有之趣右ハ堅ク  
被差止候云々ト有之候處條例御頒布相成候上ニテ未



タ証書御下渡シ無之上ハ只賣買讓引ヲ致ス約定ノミ  
ニテ條例中第六條ニモ的當不致舊藩負債モ既ニ公債  
証書相改リ候上幸未御布告ノ廉ニモ相觸不申ニ付右  
訴訟ハ取上裁判致シ可然哉

七月二十日指令証據明瞭ナル者ハ採上裁判可及事

〔改〕布告日八年五月廿五改正新舊公債証書發行條例ノ内〔條〕第五

上初版ニ註記セル  
大意ニ變更ナシル

第六條 新舊公債証書授受賣  
買等ノ手續ヲ明ニス

第一節 〔原〕條例ニ同シ但〔他〕人ノ〔下〕

但 〔七〕年六月第六十六號增加ニ同シ但末文登記ス  
〔七〕年六月第六十六號增加ニ同シ但末文登記ス

第二節 証書ヲ授受〔中〕略原條例ニ同シ但〔注〕文第〔別〕ニ其証

書ノ種類記號番號金高枚數月日及ヒ乙ヲ受ル者買ノ姓名等

ヲ認メ〔例〕以下原條

第三節 管應ノ公債掛ハ〔中〕略原條例ニ同シ但〔注〕文第〔其〕趣

ヲ簿冊ニ詳記シ大藏省ヘハ翌月五日迄ニ届出ヘシ

第四節 右ノ手續ニテ檢印濟ノ証書ヲ甲ヨリ乙ニ渡シタ

ル時甲乙トモ同管下ノ者ナレハ別ニ届書ヲ出スニ及ハス

ト雖モ管轄違ヒナレハ其証書ノ種類記號番號枚數及ヒ甲

ノ姓名年號月日ヲ詳記シテ乙ヨリ其管應ヘ速ニ届出ヘシ

若シ遠隔ノ地方ヘ旅行先ニテ買受タル時管應ノ地ヲ距ル



六九七

百里以内ハ二十日百里以上三百里以内ハ四十日三百里以外ハ總テ六十日限り届出ヘシ若此日限ヲ等閑ニ相心得後日届出候者ハ事故裁判ノ上其金高三割以下ノ罰金ヲ命スヘシ

但利賦金拂方施行中ニ讓受買受ノ証書他ノ地方ヨリ増加シ來ル分ハ先買主ノ届出ヲ聞置最初ノ拂方相濟シ上ニテ利賦金受取方追加表ヲ制シ尙大藏省ニ差出スヘシ

第五節 (略ス 商法第四卷第一)

第六節 (原條例ニ同シ但他人ニ下ニ外國人ヲ除ノ五字ヲ註ス)

第七節 (略ス 商法第四卷第一)

七九七

第八節 新舊公債証書所持ノ者管轄替相成ル節ハ甲ノ地方管廳ヨリ乙地方管廳ヘ相達スル儀ハ第七節ノ通りタルヘシ本人ハ所持ノ証書種類記號番號金高枚數及ヒ轉籍ノ年號月日住居ノ地名等詳記シ乙管廳ニ届出ヘシ管廳ニテハ公債簿冊ヘ登記シ証書ヘ割印シテ下渡スヘシ(以下三節ヲ改修シ本節トナスモナリ) 第九節 他ノ府縣ヨリ寄留ノモノ新舊公債証書ヲ讓受買受ムトスルルハ寄留地ノ管廳ニ申立管廳ニテハ本管ノ人民同一ノ取扱ヲナスヘシ就テハ年々元利金モ其廳ヨリ拂渡スヘシ



但後日本籍へ復歸スルハ本人ヨリ即日管廳へ届出へシ管廳ニテハ復歸ノ地方廳へ通達方并本人届方等第八節ノ通タルヘシ

第十節 新舊公債証書所持ノモノ他ノ府縣へ寄留スル時八年々元利拂及讓渡シ賣渡シトモ寄留地管廳ノ主務トナスニ付寄留セムトスル者ハ証書ノ種類記號番號金高枚數トモ本管廳へ届出ヘシ本管廳ニテハ寄留地ノ管廳へ送達シ寄留地ノ管廳是ヲ受テ取扱ヲナス手續ハ第七節第八節ニ照準スヘシ若シ其身他へ寄留スト雖モ都合ニ因テ公債証書ハ本貫へ殘シ置年々元利受取或ハ讓渡賣渡ヲナス如

キハ寄留地管廳ニテ與カル事ナカルヘシ然レトモ所持高ノ内都合ニ因テ幾分カ引分ケ寄留先へ攜帶スル時ハ其分ヲ本管廳へ届出本管廳ヨリ寄留地ノ管廳へ送達ノ手續ハ前條ニ記載セル通タルヘシ尤本貫へ殘シタル証書ハ本管廳ノ所轄勿論ニシテ年々元利受取或ハ讓渡賣渡等本人ヨリ委任狀ヲ與ヘシ代理人ヲ以テ其取扱ヲ爲シ妨ケナカルヘシ

但後日本籍へ復歸スル時ハ第九節但書ノ通タルヘシ

第十一節 都テ讓渡シ又ハ賣買等此手續ヲ厭ヒ密ニ相對ノミノ取引ヲナスヘカラス若犯ス者アレハ裁判ノ上其元



高三割ノ即十分以下ノ罰金ヲ命スヘシ（以下二節ハ原條例第八節九節ノ改正ニカ

第十二節 毎年十二月一日ヨリ十五日マテニ新公債利息并舊公債元金年賦渡シ方ヲナスニ付十一月一日ヨリ十二月十五日迄ハ各地方証書所持人ノ混淆セサルメテ右証書ノ讓渡賣買ヲ見合スヘシ

第七條（第九卷第二章）

第八條 新舊公債証書共裏面并ニ引換等ノ手續ヲ明ニス

第一節 新舊公債証書讓渡賣買頻繁ニシテ裏面記名ノ場所ナキニ至ル時ハ其所持人ハ書面ヲ以テ其地方管廳ニ申

立証書ノ繼足ヲ願ヒ其証書ヲ差出スヘシ  
第二節 地方管廳ニテハ其証書ノ假受取ヲ所持人ニ渡シ置証書ヘハ兼テ大藏省ヨリ渡置タル記名紙ヲ補足シ割印シテ其次第年號月日等ヲ簿冊ニ記入シ假受取ト引換ニ之ヲ其所持人ニ渡スヘシ

第九條 新舊公債証書共紛失等ノ處置ヲ明ニス

第一節 新舊公債証書ノ所持人（下略）原條例直ニ何號何番ノ直ニヲ削リ兩ノ管廳（何番ノ直ニヲ削リ兩ノ管廳）ヨミナ地方管廳ニ作ル餘ハ同シ

第二節 大藏省ニテ右ノ届書ヲ受取レハ速ニ其趣并ニ証書ノ種類番記號枚數等ヲ掲ケ何月何日後ハ右証書ヲ取引



スヘカラス又何人ニ不限所持致居候ヲ見聞候者ハ速ニ管轄廳へ訴出管轄廳ヨリハ則大藏省ニ可届出旨ヲ布達ス地方管廳ニテハ即右ノ旨ヲ新聞紙其他ノ手續ハ新聞紙ナキ地ニ揭示ヲ以テ紛失又ハ盜取ラレシ月ヨリ七ヶ月間管内ヘセシム公布スヘシ

第三節 (略スニ原條例)

第四節 七ヶ月ヲ過テ其証書發見セサレハ(以下略ス原條例ニ同シ但管

應ニ作ル方管)

第十條 新舊公債証書共燒失等

第一節 (略スニ原條例)

第二節 管廳ニテハ其流失燒失(以下略ス原條例ニ同シ)

第三節 (略スニ原條例)

但証書流燒失ニ付(以下略ス原條例ニ同シ)

第四節 若シ又水火災ニテ其証書ノ部分燒切レ又ハ消滅

シテ通用シ難キ程ナレハ所持人ハ証書ノ殘紙ヲ添ヘ書面ニテ其由ヲ其管廳ニ申立証書ノ書替ヲ乞フヘシ

第五節 其管廳ニテハ其証書ノ殘紙ヲ添ヘ(以下略ス原條例ニ同シ)

第十一條 (以下略ス)

証書 讓渡裏面雜形

略ス(原雜形)



〔布達〕八年九月二十五日大新公債秩祿公債利金舊公債年賦  
 金拂渡ノ節々債主所持ノ証書ヲ其管轄廳へ持參セシメ  
 テ証書ニ附添シタル小札ヲ切取候定規ノ處所持人ノ内  
 手元ニ所持無之ヨリ其時ニ臨ミ不便ノ趣ニ相聞候間本  
 年十一月以來ハ証書全紙ヲ持參ニ不及所持人手元ニ於  
 テ其季ノ小札ヲ截落シ管廳へ持參候へハ檢査ノ上引替  
 ニ現金可相渡事ニ改定候尤僻陬人民ノ如キ其季ノ小札  
 切取ヲ辨知致シ難キ者ハ其拂場所へ証書ヲ持參スルモ  
 不苦候條此旨布達候事

但新公債証書利足ハ本年ヨリ十二月一季拂ニ付利金

拂ノ節ハ六月ト記載有之分トモ小札貳枚截落候儀ト  
 可相心得事

○金札引換公債証書

〔改〕布告日八年八月三十一號明治六年三月第二百二十一號布告〔初版〕

金札引換公債証書發行條例中左ノ通改正候條此旨布告候  
 事

金札引換公債証書發行條例

第五條 第三項 ○(商法第五卷第四) 章第一款ニ出

第六條 第一項

記名利札兩証書共ニ賣買讓渡並質入書入共外國人ヲ除ノ



外何人ニ論ナク所持人ノ勝手タルヘシ

○家祿引換公債証書

(司法省指令) 八年一月六日 家祿奉還ノ者へ下サル公債証書  
 下渡以前讓引ノ約定致シ候者違約ニ及ヒ即今別紙之略  
 ノ如キ証文ヲ以テ及出訴向問々有之右ハ未タ授ケサ  
 ル以前ハ即チ家祿ヲ讓引同條ノ儀ニ可有之手公債証  
 書ハ讓渡并賣買勝手タルヘキ布告有之ニ付テハ家祿  
 ヲ讓引又ハ引當ニ致シタルトハ相違右布告ニヨリ將  
 來ヲ約シタル儀ニテ己ニ下渡シノ後ニ訴出ルニ於テ  
 ハ壬申第三百號御布告(初版第九卷第二)ニモ照準致シ

難キニ付取上致裁判候テ可然哉

二月廿日 指令 採上裁判可及事

〔廢布告〕 八年八月廿四日 明治七年三月三十九號布告(初版) 家祿

引換公債証書發行條例自今相廢止候條左ノ貳箇條ノ外諸  
 般ノ手續總テ本年五月第九十五號布告新舊公債証書發行條  
 例ノ通可相心得此旨布告候事

一家祿引換公債証書ノ元金拂渡ハ家祿引換相渡候三箇年  
 目ヨリ七箇年ノ間ニ政府ノ都合ニ寄リ抽簽ノ法ヲ以テ  
 拂渡スヘシ

一年八厘ノ利息ハ年々十一月一日ヨリ十五日迄ニ拂渡ニ



付證書所持人混淆セサル爲メ十月一日ヨリハ證書ノ賣  
買讓渡等見合各管廳於テ十月一日證書所持人ノ數ヲ取  
調其季ノ拂方ニナルヘキ名面并金高内譯合計表ヲ作り  
同月十五日迄ニ大藏省ヘ差出スヘシ

第四章 遺失物

第一款 總則

(増補)司法省指令(七年五月三府下人民拾ヒ品訴出候内文  
日東京府)

字金保字金其他古金類有之候節遺失人申出候ハ、規  
則ノ通折半授與取計可申候ヘ共揭示滿期ニ至リ事主  
申出無之節ハ現品ヲ以テ拾ヒ人ヘ給與致可然哉古金  
類ノ儀ニ付テハ去辰年中換金規則御布令ノ趣モ有之  
候ニ付右規則ニ照シ換金ニテ下渡候方可然哉

尙以換金ニテ御下渡シ可相成儀ニ候ハ、甲州金ノ  
如キ換金規則ニ記載無之分ハ通用相場ヲ以買上ケ



候方取計可然哉

五月十七日現品ヲ以テ拾主へ給與スヘシ

但引換方ノ儀辰年規則ノ通可申諭事

〔司法省指令〕七年十一月十日島根縣伺道路ニ於テ遺失物ヲ拾ヒ得ル

ニ住所姓名判然其親族知音ニ係ルヲ以テ官ニ告ケス

私擅ニ本主へ給付シ或ハ一面識無之他人ノ遺失ナル

モ其住所姓名判然タルヲ以テ懇切上ヨリ同前取計フ

モノハ都テ不問ニ置クヘキカ

八年一月親屬或ハ姓名判然タルニ因リ懇切ヲ以テ取計

ヒ事ニ於テ害ナキ者ハ不問ニ措ク可シ

〔司法省指令〕七年十二月廿七日遺失ノ金ヲ得テ於内若干ヲ

花費スル之後官へ首スル者ハ首ヲ准スト雖モ缺ク所

ノ數ヲ計へ贓ニ坐シ一等ヲ減シ罪ヲ科シ資力ノ限り

ヲ追シ失主ニ給ス可キヤ若シ全數ヲ備へテ首スル者

ハ全免シテ主ト分給シ主ナキ者ハ全給ス可キヤ(第一

條)

遺失物ヲ得ルニ當時其官物タルヲ知ラスシテ官ニ

送ル官亦官物タルヲ知ラス揭示限内ニ他ノ衙門ヨリ

報告ニヨリテ始テ官物タルヲ知ルキハ律ノ如ク全ク

官ニ入レ處分ス可ク哉其拾フ者當初官物タルヲ知



ラサルヲ以テ私物ト同ク分給スヘキヤ若シ限ヲ過キ  
仍ホ官物タルヲ知ラス又失主ナキヲ以テ得タル者へ  
全給スルノ後方サニ官物タルヲ知ル者ハ追シテ官ニ  
還スヤ其追スルニ於テハ資力ノ限リヲ徴スルヤ將タ  
費用スル者ハ追償スルノ限ニ在ラスヤタトヒ官物タ  
リモ被盜物ニ係レハ私物ト同視シテ論ス可キ哉(第二  
條)

八年二月第一條 伺之通

第二條 揭示限内ニ官物タルヲ知ルルハ律ノ如ク全シ  
官ニ入ル若シ其限ヲ過キ官物タルヲ知ラス又失主ナ

キヲ以テ拾得者へ全給スルノ後始テ官物タルヲ知リ  
其物品現在スレハ追シ費用スレハ追セス被盜ノ官物  
ニ係ルモ亦同シ

(司法省指令)八年二月二 懲役終身ノ囚外役先道路ニ於テ  
遺失物ヲ得其物品私物ナレハ以テ一半ヲ給シ官ニ領  
置スルモ滿限ノ期無之且下付スヘキ親戚モ無之者如  
何處分致シ可然哉

三月二十 懲役終身ノ囚ト雖モ監獄則ニ放免スルノ特典  
アリ本文ノ如キハ官ニ領置ス可シ

(司法省指令)八年二月三 人力車荷車ヲ拾フ者事主ノ無念



ヨリ遺失スルハ通常遺失物折半ノ法ヲ以テ處分スル  
 ハ勿論ニ候ヘ共其失スル所多クハ盜難ニ係ル通常ノ  
 遺失物ト見做シ折半候テハ頗ル其當ヲ得サルカ如シ  
 且之ヲ以テ法トスル時ハ或ハ折半ノ利ヲ貪ンカ爲メ  
 窃カニ之ヲ他ニ牽キ行キ或ハ一時之ヲ取匿シ遂ニ己  
 レ之ヲ拾ヒ得ルカ如ク仕成ス等ノ弊害モ可釀仍テ盜  
 賊ノ置贓物ト同シク三十日間各所ニ揭示シ檢印番號  
 アルハ東京府ニ照會シ事主分明スルハ事主ニ還付シ  
 且拾人ニハ相當ノ手数料ヲ爲相拂候様致度事(第一條)  
 改定律例第二百八十三條遺失物ヲ得ル物品盜賊ニ係

ルト雖モ私物ナレハ一半ヲ其主ニ給シ一半ヲ得ル人  
 ニ給スルトハ其拾ヒ得ル時贓物タルヲ不知者ニ限リ  
 候哉爰ニ一箇ノ物品ヲ路頭ニ於テ拾ヒ得ルアリ出訴  
 ノ後盜賊タルヲ分明ナル時ハ遺失物ヲ得ルヲ以テ論  
 シ其拾ヒ得ル時既ニ贓物ナラントノ疑アルハ賊捕ニ  
 就クヲ待テ處分スル儀ニ候哉如此ナル時ハ拾ヒ主ノ  
 供狀ニヨツテ處分筋區別ヲ生ス抑遺失物ヲ得ル者ニ  
 一半ヲ給スルハ其廉恥ヲ勵マシ其公訴スルヲ勸獎ス  
 ル所以ナランカ然ルニ同シク得遺失物者ニ兩岐ノ處  
 分アルカ如ク疑ナキ能ハス右區別ノ儀判然相心得置



度候事注原此條明治七年十月五日規第九百四十二號ヲ以テ數箇條相伺置候處先般此條ノミ御指令不相成候條更ニ相伺候事第三條

二月二十日指令第一條 伺之通

第三條 先般指令ニ及ヒ候通賊捕ニ就カスト雖モ直チ

ニ其處分ヲ爲スヘキニ付兩岐ノ處分アルニ非ス

〔司法省指令〕八年二月十九日警視廳伺 某甲某ノ家ヲ乙某稅居ス乙某曾

テ不審ノ所業アルヲ以テ巡查屯所ヨリ喚出ス處該家

ヲ逃亡シ遂ニ數日ヲ經他所ニ於テ縊死ス故ニ乙某ノ

家人ハ他ニ轉移シ丙某之ニ住居ス然ル處該家中ニ筵

包ノ衣類若干有之趣訴出タリ之ヲ檢スルニ丁某ノ被

盜品タルヲ分明ス就テハ乙某曾テ盜取隱置ノ所ナラ

ント推知ス右處分ノ儀ハ明治七年六月規第五百七號

伺濟遺失物取扱規則抜抄別紙第四條初版ニヨレハ明

家橋梁積材木等ノ間ニ隱置シ品ニテ盜賊ニ疑シキ者

ハ事主ニ還付スヘシト有之候ヘ共改定律例第二百八

十三條遺失物ヲ得ルニ物品盜賊ニ係ル云々明瞭ニヨ

レハ其品賊賊ニ係ルト雖モ折半致給與候方至當ト致

思量候

二月二十日指令伺之通



〔司法省指令〕前同日私印ヲ拾ヒ得ル者揭示限内事主明白ナルハ之ニ還付シ事主ヨリ相當ノ手数料ヲ爲拂若シ限内事主不分明ハ印面ヲ磨滅シ拾人ニ付與致度爰ニ賊アリ某甲ノ物品ヲ盜去ルノ途中ニ於テ乙某其風體ヲ怪ミ之ヲ誰何スルニ忽携フル處ノ物品ヲ棄テ逃走シ遂ニ其蹤跡ヲ失スルヲ以テ乙某之ヲ出訴シ事主明白ナレハ全ク還付シ若シ事主明白ナラス賊捕ニ就カサレハ出張所ニ留メ置キ探索ノ用ニ供シ一箇年ヲ經テ該品ハ官沒致シ可然哉但出訴人ハ相當ノ賞賜可致事

二月二十條トモ伺之通  
 〔司法省指令〕八年三月八日愛知縣伺八鎮營兵遊歩ノ際街ヲニ於テ物品拾ヒ取リ届出ル處既ニ管下平民ノ者遺失致ス段訴出吟味ノ未適當スルトキハ改定律例第二百八十四條凡官吏邏卒遺失物ヲ得ル云々トアルニ依テ處分シ可然哉將々折半法ヲ以テ處分シ可然哉  
 三月二十七日指令後段ノ通り折半法ヲ以テ處分ス可シ  
 〔司法省指令〕八年二月二十日新治縣伺遺失物處分方ニ付七年十月二十五日付ヲ以テ伺候處本年一月七日御指令ノ趣意ハ  
 〔本伺〕ハ日誌ニ略ス指令ハ七年十二月初版見合セ被盜主拾ヒ



主明白ナル上ハ其品物ノ全數ヲ被盜主ニ還付シ一年ヲ待テ被盜主不分明ノ時ハ全數ヲ官ニ沒スル儀ニ候哉然ル時ハ改定律例第二百八十三條ト牴觸ヲ生シ不都合ト被存候

三月二十本年一月七日ノ指令ハ盜賊財物ヲ盜去ル跡ニ宅内ニ捨置物品ヲ届出ル時ノ處分ニシテ道路遺失ノ盜賊ヲ拾ヒ得ル者ノ處分ニ非ス故ニ被盜主明白ナレハ物品ノ全數ヲ還付シ一年ヲ待テ被盜主知レサレハ官沒ス例第二百八十三條ト異ナリ

〔司法省指令〕八年三月三十日警視廳伺 警視出張所門前揭示塲柵内ニ

金減金ノ菊御紋付ノ手爐一箇風呂敷包ノ儘差置有之ヲ小使某ナル者拾ヒ揚ケ出訴スルヲ以テ取調候處靜寛院宮家ノ被盜品タルト分明ス右ハ道路遺棄ノ物品トモ違ヒ折半法ヲ以テ處分難致且菊ノ御紋付ノ品ニ付應禁ノ物ト見做シ取揚ケ直ニ宮家へ還付シ可然哉

三月三十日 〔司法省指令〕八年三月十三日 遺失物ヲ故買スル者アリ右

ハ子弟私擅用財ノ物品ヲ故買スル者ノ權衡ヲ以テ坐

四指令 遺失物ノ官物タルヲ知テ買フ者ハ坐贓ニ一等ヲ



減シ私物ハ二等ヲ減ス

〔司法省指令〕八年二月十八日 明治七年六月規第五百七號遺

失物取扱規則數條伺濟ノ内別紙之略 拔抄第二條盜賊窃

取去リシ跡ニ捨置ク物品ト第三條(二條三條共)混堂或

ハ客廬等ニ於テ他客ノ物品ト換ヘ跡ニ殘シ置物品ト

ハ稍同一ノ物ニシテ處分上大ニ區別有之其權衡相均

シカラサルニ似タリ且混堂客廬ノ換品ハ概スルニ皆

盜賊ノ所業ニ係ルモノナレハ該賊捕ニ就ク迄ハ第二

條盜賊ノ置品ト同シク一年間警視出張所ニ留メ置

キ探索ノ用ニ供シ尙蹤跡ヲ得サレハ官沒致檢相成度

四月七他客ノ物品ト換易シテ殘シ置ク物品ハ第二條ノ  
通處置スヘシ市店ノ物品ヲ買ト詐欺云々ハ是迄ノ通取  
計フ可シ

〔司法省指令〕七年十月廿五日 第二條 遺失埋藏棄置等ノ

諸物品ノ内盜賊ノ類ニ係ラント不審ノモノハ是迄

縣官ヨリ受取當所ニテ處分シ來候ヘル本省日誌本

年第四百四十九號警視廳兩度伺濟ノ趣ニ照シ其犯者

ト共ニ送致シ來ルヲ除ノ外都テ縣官ノ處分ニ屬シ

可然哉

第三條 右日誌第四百四十九號警視廳再度伺ノ内第三



條甲ヨリ竊取セル物品ヲ乙ノ家ニ捨置キシ如キハ  
 賊捕ニ就カサルモ盜ノ主明白ナル時ハ如何處分可  
 致哉ト云御指令(初版ニ)出略スニ云ヤトアリ然ル處其物品  
 ニ甲家ノ記號等有之毫モ紛疑無之モノ及ヒ盜取セ  
 ラル、物品ノ内登時其事主ノ構内或ハ戸邊ニ投棄  
 アルヲ見認メ直チニ申訴スル如キハ物品其事主ノ  
 所有タル判然ナルハ其盜犯假令未タ緝縛セサルモ  
 並ニ本主ニ給付シテ可然哉 但本條取扱モ前條ト  
 同シ縣官ニ屬シ可然哉

五年四月十日 第二條 伺ノ通

第三條 警視廳伺ノ指令ハ再議ニ因テ改正ニ相成候ニ

付本文ノ如キハ伺ノ通處分ス可シ 但書伺ノ通(再議)  
 年十二月廿八日(指)  
 令ニカハル初版ニ出

〔司法省指令〕八年三月十一日凡ソ遺失物ヲ拾得ル者其事  
 刑法ノ處分私藏シテ官ニ送ラサルカ或ハニ及ハサル  
 擅ニ費用セシ後首出スル等  
 地方警察掛ノ處置ニ屬シ可然哉  
 東京ニテハ警視廳ニ  
 於テ取扱フト同シ

四月二十日 伺ノ通

〔司法省指令〕八年六月二十日甲縣ノ者乙縣ニテ遺失物拾得  
 乙縣へ届出置キ現品ハ乙縣ニテ御成規通り揭示取計



ノ上遺失主不知拾主へ還付ノ爲メ甲ノ地へ運送ス右  
入費ハ太政官明治六年第二百七十號御布告給沒贓物  
條例ニ準據拾主ニ償却セシメ可然哉

七月十八書面伺之趣ハ給沒贓物條例ニ準シ取計可然候  
日指令  
へ共今後疑擬ニ涉ル類ハ現場ノ事情ヲモツテ伺出候儀  
ト可相心得事

〔司法省指令〕八年五月二十爰ニ遺失物アリ三十日以内ニ  
遺失主アリト雖モ其遺失物ハ他ニ本主アツテ一時寄  
託ヲ受ケ甲ヨリ乙へ送ル可キ物品ニ付拾主へ給スル  
一半ノ代價ハ總テ遺失主ヨリ辨償爲致候儀無論ニ被

存候處遺失主於テ辨償スヘキ資力ナケレハ拾主へ給  
スル代價ハ本主ノ損失ト相心得可然哉

十月八日伺之通

〔司法省指令〕八年十月七日 諸遺失物品揭示期限過去尋來  
候者無之節ハ成規ニ照シ處分可致ノ處拾ヒ主死亡或  
ハ事故アリテ住所ニ離レ行衛不相分等渾テ寄所無之  
件無餘儀沒收致シ候物品有之節ハ今般第二百二十三號

〔第三卷第二章〕第六款ニ出 倒死或ハ變死セシモノ所持ノ遺金處分  
御布達ノ趣ニ基キ物品入札拂ノ上代價窮民救助及病  
院費用等ノ内へ仕拂候様致シ度



十月二十日 伺之通

〔司法省指令〕八年十月十七日 租稅寮買下ノ原紙ニ無之蠶卵

紙ヲ拾ヒ取訴出候者有之素ヨリ背則ノ物品ニ付官沒

シ右蠶卵紙ハ勸業寮へ送付シ拾人へハ相當ノ手数料

ヲ付與シ可然哉

十一月七日 伺之通 但拾人へ手数料ヲ付與スルニ及ハス

〔司法省指令〕八年五月九日 熊谷縣伺 故意ニ貨幣ヲ毀損スルノ禁令無

之上ハ金銀ノ通貨ヲ破毀鎔解他物ニ造候共不苦ヤ爰

ニ路上ニ於テ五圓金貨ヲ拾ヒ得ル者有之揭示日數中

落シ主不届出然ルニ右金貨ハ小孔ヲ穿テ玩物ニ致シ

候モノニテ通用不相成品ニ有之候へ共應禁ノ者ニ無

之上ハ其儘拾ヒ主へ下渡シ可然哉又贋造ニハ無之共

不通用ノ品ニ有之候へハ尋常ノ手續ヲ以減量并改鑄

ノ手数料等引去通用ノ貨幣ト交換可致下付哉

十二月九日 通用貨幣ヲ故テニ毀損鎔解スルノ律例ハ無之

且伺面遺失物ハ貨幣ト引換フルニ及ハス律ニ照シテ其

主ナケレハ其儘拾主ニ給與スヘシ

〔司法省指令〕八年十二月三日 東他人ヨリ遺失物ノ情ヲ知

テ受ル者アリ右貫ヒ受ル者ノ處置如何相心得可然哉

十二月十日 遺失物ノ情ヲ知テ受ル者ハ拾ヒ得ル者ノ從ト



爲シテ論ス可シ

第二款 証券遺失

〔司法省指令〕八年九月九日山口縣伺假令ハ金穀其他ノ証券ヲ遺失シ

其失拾兩主ヨリ届出與受熟議ヲ爲スニ於テハ勿論ナ  
リト雖モ其間紛議ヲ生シ相當不相當ヲ争ヒ上裁ヲ乞  
フニ至リ今日援引不相成候へ共明治六七年京都裁判  
所へ兩度御指令ハ相應ノ謝金ヲ給與シ本律一半ヲ給  
スルノ限ニ非サル意ニ可有之然ルニ將來右相當ノ適  
度難相立ニ付此節御施行振伺置度

十二月十日証券ハ金圓若クハ物品ト異リ他人ニ在テ用ヲ  
ナス可キモノニ非サルニ因リ本律一半ヲ給スルノ限ニ



アラス素ト定規ナシ臨時見込ヲ以テ處分スヘシ

第三款 諸畜ヲ遺失 關



第四款 官私地内ニテ埋藏物ヲ掘得及ヒ邸

宅内ノ遺失物

〔司法省指令〕八年一月十八日濱田縣伺  
甲ノ被盜品ヲ乙ノ地所ニ隱シ  
置有之ヲ丙ナル者見出シタルキハ遺失物ニ準シ甲丙  
中分セシメ可然哉

二月八日 伺ノ通

〔内務省指令〕八年五月八日熊谷縣伺  
管下上野國群馬郡元總社村農石  
井又藏儀同村字草作ト申ス年來所持畑ニ於テ當四月  
廿一日桑苗植付ノ爲メ掘返シ候處深サ二尺餘ノ所ニ  
土鍋ノ如キ物アリ口徑リ九寸底同六寸深サ五寸程ニ

テ石蓋有之中ニ支那舊銅錢三千五拾九枚入有之候旨  
届出ニ付相改候處相違無之何人ノ埋藏共縁故相分リ  
不申依テハ右銅錢御省へ差出シ引換本人へ御渡可相  
成哉

五月二十日 書面ノ趣引換ニ不及其儘本人へ可下渡事

〔内務省指令〕八年四月二十日磐前縣伺  
管下磐前郡北目村ノ内平驛舊  
平城外郭門跡石垣昨七年三月中道路修補ノ爲メ取崩  
候處平驛人足白澤佐利吉小竹清三郎風間重吉ナル者  
土石ノ間ヨリ楢圓蓋ナシノ古銅器ニ古金入候ヲ掘出  
候ニ付當縣爲換方ニテ相改候處慶長壹分金拾六枚享



保壹分金三拾枚合計四拾六枚有之同年五月取計方相  
 伺候處大藏省國債寮へ上納可取計尤規則ノ通り通貨  
 割合ヲ以折半金五拾貳圓九拾九錢七厘堀得候者へ可  
 下渡候條受取方同省へ可申立旨同年七月御指令ニ付  
 右古金東京國立銀行へ差出相改候處武藏壹分金四拾  
 六枚有之全ク改違ニテ最前ノ伺御取消相成度再應相  
 伺  
 七月十二日書面之趣開屆去七年七月二十五日ノ指令ハ取  
 消候條其縣下平民白澤佐利吉外二人堀得候古金武藏壹  
 分判四拾六箇ハ大藏省へ上納可取計尤成規ノ通り通貨

ニ換へ折半金五拾七圓八十六錢八厘堀得候者へ可下  
 渡受取方ノ儀ハ同省へ可申立事  
 (内務省指令)八年六月二十日千葉縣伺管下上總國天羽郡大坪村農小  
 川九郎平儀本年四月十四日古代ノ銅貨壹萬千百四拾  
 枚同國長柄郡一ノ宮本鄉村工御園生兵五郎儀同月二  
 十九日同銅貨四千百七拾枚ヲ各屋敷地ニ於テ堀出シ  
 候旨届出候右ハ其儘本人共へ給與致シ可然哉又ハ平  
 常通用ノ銅貨トモ相異リ候ニ付納入ノ上相當ノ價格  
 即壹枚金壹厘ノ割ヲ以テ本人共へ代金相渡シ可然哉  
 七月十三日書面ノ趣得遺失物條例ニ照シ現物ノ儘本人へ



可下遺事

〔司法省指令〕八年七月十四日 高知縣伺 賊甲ノ所有物ヲ盜取乙ノ邸内

ニ隠シ置ク所丙ナル者見出シタルキハ改定律例第二

百八十三條ニ準シ事主ト中分セシメ可然乎

甲乗車シテ車内ニ遺忘スル品追テ車夫ヨリ届出ル時

ハ尋常遺失物ノ例ニ依リ處分致シ可然乎

十月八日 第一條 所有主ニ全給ス可シ

第二條 伺之通

〔司法省指令〕八年十月十五日 陸軍省 徒刑場 澆紙入用ノ爲メ

買物ノ紙屑中ヨリ徒刑人貨幣若干ヲ拾出候者有之素

ヨリ事主不分明ニ付官有地内ノ堀出物ト見做シ一半

ハ官沒シ一半ハ徒刑人ニ相付シ可然哉

十一月七日 官ニ領置シ一年ヲ待テ主ナケレハ官沒スヘシ

〔司法省指令〕八年八月五日 警視廳伺 爰ニ正院所轄ノ官地内ニ於テ工

兵卒古金ヲ堀得ル者アリ因テ得遺失物律官私地内ニ

於テ埋藏ノ物ヲ堀得ル條ニ依リ地主ト中分セシムル

ルハ其一半ハ正院ニ收ムヘキカ將々當廳ニ收メ追テ

大藏省ニ納付シ可然哉

十二月四日 其一半ハ正院ニ收ムヘシ

〔司法省指令〕八年五月十八日 當府下第四大區十八小區玉江



町壹丁目田部藤七ナル者自宅庭内ニ於テ保字判百枚  
堀取候旨届出候然ルニ埋藏人等更ニ不相分候間堀取  
人へ全給致シ可然儀トハ存候ヘト右邸宅來歴別紙ノ  
通ニテ從來人民住居内トハ相異リ候條爲念相伺  
來歴書

柳川藩ニ於テ買入ノ年月日不分明治三年二月備前  
屋徳之助天王寺屋清右衛門へ入質  
明治五年四月十日入質ノ儘出納租税ノ兩寮へ引渡  
ス全年十一月中同寮ヨリ受取  
明治六年七月七日流質ノ儀前兩人へ相達シ右ノ者

共ヨリ夫々へ賣拂候

七十二月十  
指令十堀得者ニ全給スヘシ



第五款 官吏遺失物ヲ得ル

〔司法省指令〕七年十一月日 缺 當應呼出者扣所内等ニ有之  
東京裁判所伺

遺失物ハ從前右扣所内ニ三十日間揭示ノ上主アルハ  
下渡シ主ナキハ官ニ没入シ來候處主ナキハ得ル者ニ  
下附致シ候方至當ト存候間自今左之通處分致スヘキ  
手  
控所内或ハ門内 扣所最等ニテ呼出人又ハ控所賄方引  
受人等遺失物ヲ得申告スルト主アルハ主ニ全給シ三  
十日揭示ノ上主ナキハ其得ル者ニ給ス可キ手  
但訟獄庭ニ於テ得ル者亦同シ

當應守門ノ者ハ勿論外官吏并小遣等見出シ得ルモ亦  
全一ノ處分スヘキ手  
右ハ尋常邸内ニテ遺失物ヲ得ル者ナレハ東京府ハ届  
出候成規ニ候ヘ共抑當應措内ノ儀ハ日々數千人ノ人  
員幅濶シ爲ニ遺失スルモ亦之ヲ拾得スルモ獨リ途上  
ト差ヒ日々訟獄ニ出頭ノ者許多ナリ然ルヲ其時々府  
應ヘ届出シムルモ實際迂遠且却テ人民ノ不便ニ屬シ  
候様相考候間前條ニ限リ直ニ當應ヘ申出次第處分致  
シ度

九年一月 總テ伺之通例第貳百八拾四條(初版)ニ依テ處分  
九日指令



ス可シ

〔司法省指令〕八年五月二十日警視廳伺明治八年第三號御省日誌東京

裁判所伺（見上ユ）ニ同所控所内ノ遺失物云々ト有之然ル

ニ官廳内ノ遺失物ヲ官吏或ハ小使等之ヲ拾取シテ訴

出ルハ素ヨリ職務當然ノ事ニシテ街頭ニ於テ拾ヒ得

ル遺失物トハ同シカラサルカ如シ因テ事主明白ナル

ハ之ニ還付シ明白ナラサルハ何人ノ拾取スルヲ論セ

ス取揚官沒候様致シ度

十月九日廳内ノ遺失物ハ一年間領置シ事主ナケレハ官沒

スヘシ

第五卷 財産相續

第一章 財産相續

第一款 總則

〔司法省指令〕七年十二月十一日宮崎縣伺一旦人ノ養子トナル者養父隱

居ノ後家督相續シ其戸主タルノ時他ヨリ金ヲ借受約

定期限内離別トナリ實家ニ歸ルノ後右期限過キ返辨

滞リ債主ヨリ右負債主ヲ相手取り出訴ニ及ヒ候者之

アリ右ハ負債主當時實家部屋住ノ者ニ付返辨不相調

時ハ一身所有ノ財ヲ以テ償却可申付哉又ハ昔日戸主

タルノ時借用ノ金タルヲ以テ舊養家現今相續ノ者ハ



係り身代限迄ノ處分ニ及ヒ可然哉

八年一月十日 醫養家相續ノ者へ償却可申付事

(司法省指令) 七年九月日本年二月附ヲ以テ相伺候御指令

ニ家名相續セシ以上ハ其家ノ貸借ハ相續引受可申ト

有之(初版) 尙又本年四月八日付ヲ以テ相伺候第二條(初

スニ略)ニ凡數十年前祖父或ハ父ノ預リ金ニシテ祖父或

ハ父死亡シ一旦絶家トカ又ハ死亡ノ砌分散趣法等致

シ絶テ舊記ノ存スルナシ即今戸主曾テ預リ金有之ヲ

不知旨申立審判上モ知ルヘカヲサル事情顯然ナレモ

祖父或ハ父ニテ右金員ハ相渡シ証文ノニ殘リ居リシ

カ又ハ費用セシモソカ何分死亡後ニテ其實際推糾致

シ難キ者ハ費用ト見做シ當戸主ヨリ追償云々ノ御指

令ニハ一旦絶家シタル確証有之分ハ裁判ニ及間敷云

々ト之ノアリ前御指令ニ依レハ一旦絶家ニ及ヒタル

モ追テ其家名ヲ相續セシ者之レアル以上ハ其家ノ前

貸前借ハ相續ノ者ニテ引受可申等後ノ御指令ニ依レ

ハ假令家名ヲ相續スルトモ一旦絶家シタル確証有之

ハ裁判ニ及間敷等前後ノ御指令相抵觸スルニ似タリ

孰レニ從ヒ處分致シ可然哉

但前御指令ハ絶家ノ確証無之節ノ事ニテ確証アル



ハ祖先ノ前借前貸預金トモ再興ノ子孫ニ於テ一切

關係無之儀ニ可有之哉

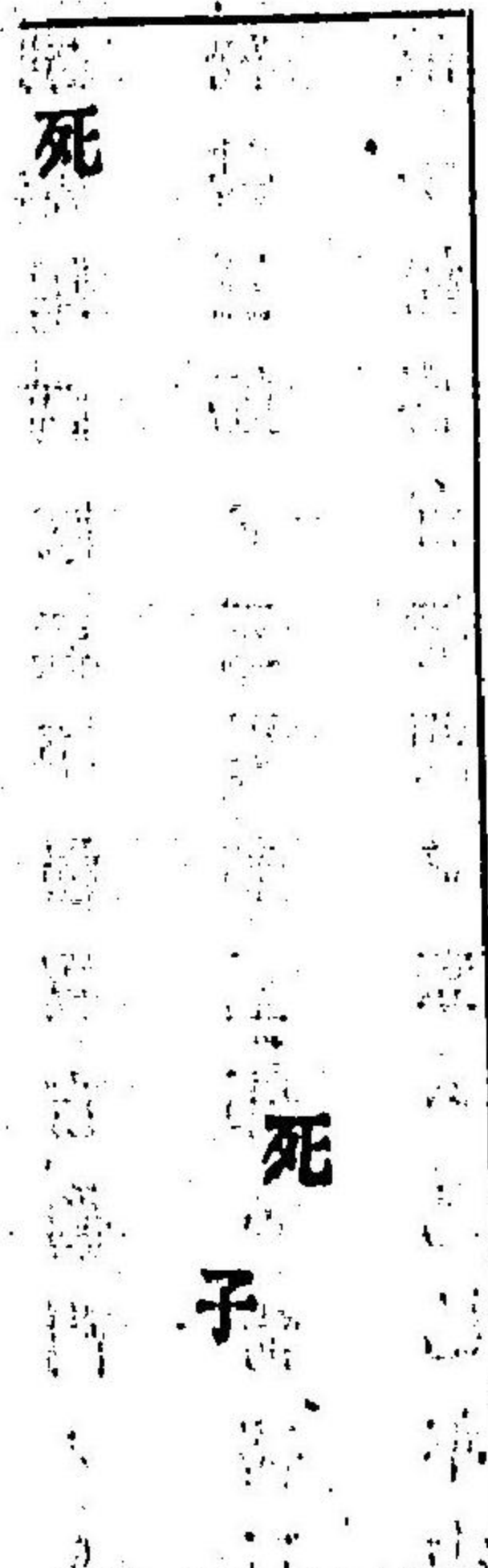
管下備中國淺口郡玉島村商三宅半兵衛ヨリ備後國沼  
隈郡鞆津町商平松喜右衛門ヘ係ル預ケ金出入出訴及  
ヒ候處預リ主故喜右衛門ハ去ル安政五年家族ハ明  
治二己巳年中死亡シ跡相續人無之家屋敷ハ負債ノ爲  
メ流質ト相成リ一旦絶家當戶主喜右衛門ハ同町商平  
松甚三郎ノ三男ニシテ明治四辛未年戶籍御發令ニ付  
故平松家ノ家名ヲ繼カシメタル儀ニテ更ニ舊記等モ  
無之預リ金有之段不存旨申立ルニ付明治三庚午年宗

門人別帳取調候處平松喜右衛門ノ人別ハ記載無之シ  
テ平松甚三郎ノ三男多三郎ハ尙甚三郎ノ籍ニアリ左  
ノハ故平松喜右衛門ノ家ハ己巳年中迄ニ一旦絶家シ  
タル事無相違モノト相見當戶主ハ辛未年戶籍ニテ初  
メテ其名ヲ見レハ辛未年中家名ヲ再興セシモノニシ  
テ遺產等モ無之上ハ更ニ別家ヲ創立セシモ同様ノ姿  
ニ付前一條ノ内後ノ御指令ニ照準訴狀差下ケ可然乎  
或ハ前御指令ニ因リ當戶主ヘ濟方可申付儀ニ有之ハ  
當主喜右衛門ハ未タ幼年ニテ父甚三郎ノ養育ヲ受ケ  
罷在ル位ノ者故遺產等モ無之上ハ濟方難致ハ必然ニ



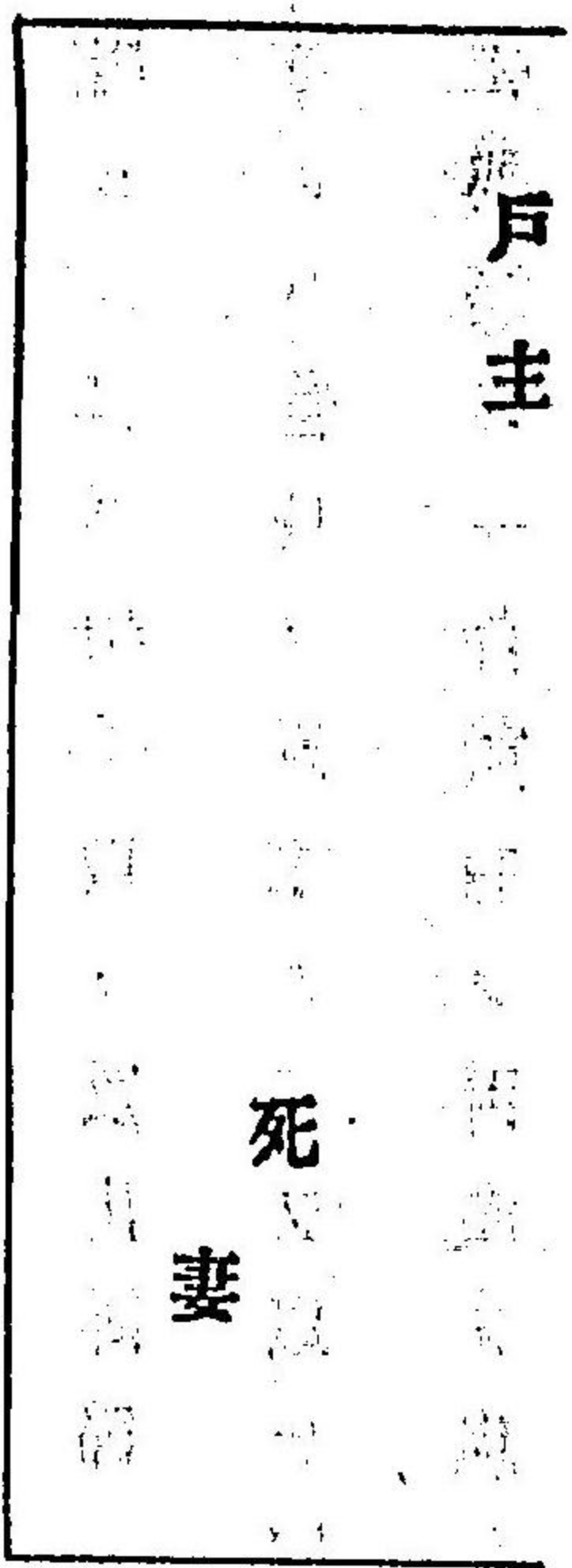
可有之右ハ追テ獨立營業致シ候節ヲ期下ニ濟方可受  
旨申渡シ訴狀差下ケ置可然哉決シ兼候間訴答書類之略  
相添此段相伺

七八年三月一旦絶家シタル以前ノ貸借及預金等其再興ヲ  
ナシタル者關係有無ノ振合左ノ例圖ニ參考シ前後指令  
ノ意味ヲモ照合シ該件ノ實際ヲ審明シ其相當小見込  
所ヲ以テ處分可及事



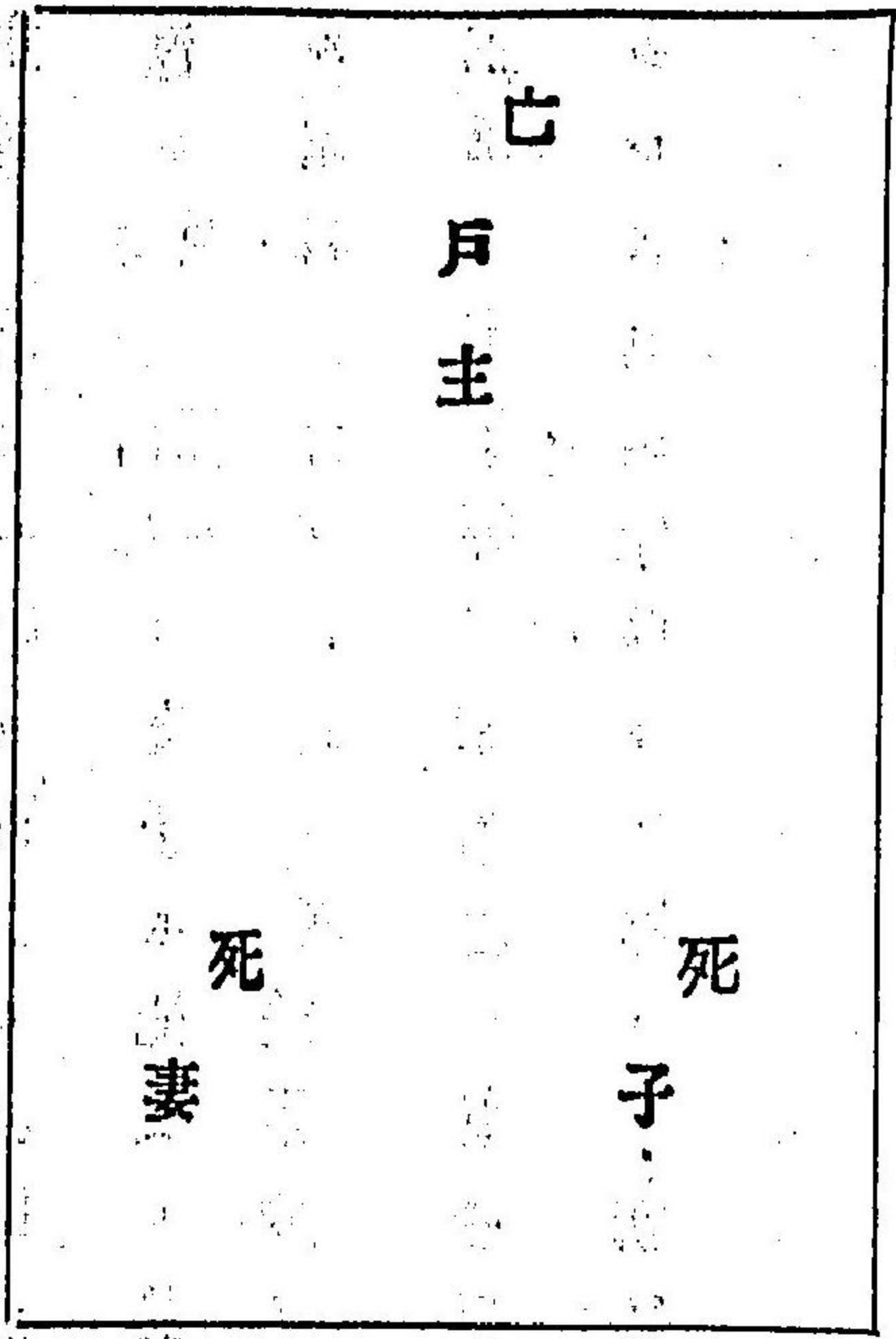
沒籍  
家祿

甲 戸主



或ハ  
財産

乙 戸主



相續人  
ナシ家  
祿アリ  
財産アリ  
或ハ



甲 戸主曾テ刑法ニ罹リ死亡シ其財産家祿等一切之ヲ  
 官ニ没シ前ニ係ル以其妻子モ死失シ其家名ハ全ク斷絶  
 シタル家名ヲ再立シタル者 後指令ノ意

乙 戸主及其妻子等舉家死亡シ財産退轉トナリ一旦斷  
 絶シタルモ其後家跡ト家祿トヲ繼襲シタル者 前指令  
 ノ意

(司法省指令)八年三月九日青森縣伺 戸主中ノ負債返辨滯リ隠居後債  
 主隠居セシ者ヲ相手取り及出訴節ハ假令隠居ト雖モ  
 存生スレハ昔日ノ戸主タルヲ以テ同人へ濟方申付辨  
 償不相調節ハ一身所有ノ財産ヲ以テ身代限迄ノ處分

及ヒ尙不足スレハ現今相續ノ戸主へ償却可申付乎又  
 ハ負債主存生ト雖モ己ニ隠居セシ上ハ直ニ戸主へ係  
 リ出訴及ハセ可然哉出訴ノ者有之難決ニ付此段相伺  
 候也

四月二十日指令 現今相續ノ戸主へ償却可申付事

(指令)八年二月二十日內務省伺 亡命ノ者所有地處分ノ儀別紙ノ通筑  
 摩縣ヨリ伺出候ニ付致勘考候處未タ一定ノ法則無之  
 (中略)依テ同縣伺ノ如キ既往ノ分ハ先ツ別紙指令按ノ  
 通取計置可申ト存候

別紙 筑摩縣伺



從前農家退轉其持野山ノ儀自然一村ノ所有ト成リ

從前ノ如ク野手林稅等上納致來候分ハ村受公有地

ノ券狀授與致シ可然哉

但一家退轉ノ田畑一村總作ニ致シ荒地ニ至ラシ

メス維持致シ貢納諸役等一切勤續候類ハ村受公

有地ノ券狀相渡候儀ハ勿論ノ儀ト存候得共爲念

伺添候

指令案

書面農家退轉其持野山ノ儀其家名相續人ヲ求メテ之

ヲ附與可致積可伺出家名相續人無之候ハ入札拂

積り取調可伺出事

但書退轉ノ田畑一村總作ニ致シ荒地ニ至ラシメス

共其作徳ハ一村ニ所有致候儀ニ付右荒地ニ至ラシ

メス等ノ廉ヲ以テ一村へ無代下渡スヘキ筈ハ無之

候條本文同様可取計事

五月二日指令伺ノ趣退轉ノ時ヨリ三十六ヶ月ヲ過候上伺ノ通

處分可爲致事

〔指令〕八年九月五日別紙大坂府具請ノ趣查考候處方今財產

法不相立ヨリ既ニ其戶主逃亡遺物保管ノ方法各地方

果シテ一樣ニ無之ニ付追テ確一ノ法被相立候迄ハ先



以テ實踐行ヒ易キ所ニ因テ處分致シ候方穩當下相考  
由テ指令按相添及上陳候

別紙 大坂府伺

家出逃亡シテ三十六ヶ月ヲ過去立歸ヲサルモノ其  
遺財處分方如何取計可申哉左ノ件ナ相伺候也

一家主家出逃亡シテ其家族并親類ナキモノ

一全斷其家族ナクシテ其親族アルモノ

一全斷其家族アルモノ

指令案(略ス)

十月三十日指令 同之趣當分各地方適宜ノ處分ニ任セ置クヘキ

事

(指令) 八年二月廿四日兵庫縣伺 負債者失踪後訴訟手續ノ儀本年第六

號公布ノ趣有之候處失踪者遺留財產ノ幾部ヲ債主ニ

引渡シタル殘額又ハ負債無之失踪者遺留財產等處分

方ノ儀ハ如何取扱可然哉

十月三十日指令 同ノ趣適宜處分ヲ以テ保管可致事

(內務省指令) 八年十一月廿二日石川縣伺 管下加賀國第十三區小六區島

田町元山伏慈眼寺住職長谷榮慎儀天保度舊金澤藩

ノ備用金壬申年返納ノ內金三錢過納ノ分有之今度取

調ノ未可致下附處同人死去後無住且無檀ニテ本年一



月漱部省へ伺ノ上廢寺ノ處分ニ及同人モ獨身者ニテ  
 家名斷絶右下附金受者無之因テハ壬申第三百三十四  
 號公達(第二章第六款ニ出)及御省本年乙第百十三號御達  
 (上全)中金錢ノ儀ニ於テハ明文モ無之ニ付適當シ難ク候  
 へ共之ニ準據シ官沒スヘキ哉モシ官沒セシ上ハ稅外  
 收入金へ可組込哉  
 十二月三日書面之趣身寄ノ者等取調尙不相知候ハ、埋葬  
 有之寺院へ可致下附候事  
 (内務省指令)八年九月三日北條縣伺第一項士族ノ者家祿奉還農工  
 商ノ業ニ著手シ終ニ意見ヲ誤リ家産ヲ失ヒ多少ノ負

債ニ相成候者死去致シ候處家族ノ一家繼承可致者無  
 之且親戚其外ヨリモ破産後負債ヲ引受候テハ永續ノ  
 目途無之趣ヲ以テ養子難相調節ハ一家斷滅ニ及ヒ候  
 トモ無餘儀次第ニ付其儘差置可然哉  
 十二月七日書面初項同籍中相續スヘキ者無之親族ニ於テ  
 其負債辨償ノ目途ナキヲ以テ相續不申立時ハ家名ハ其  
 儘斷絶無論タルヘク其家財産ノ儀ハ先ツ葬式入費ヲ葬  
 主へ給シタル餘分ハ負債償辨ノ爲メ悉皆債主へ相渡可  
 申事  
 (内務省指令)八年十一月廿日當縣士族永島與一郎舊幕臣ニ



新整隊ト相稱シ元治元子年酒井左衛門尉へ委任相  
 成祿高拾金六兩貳分ニ銀鶴岡新整町七十四番沽券邸地  
 東西拾六間表間口九間四尺裏幅八間三尺梁間三間半  
 居宅共所持致居候處明治五年八月逃亡ニ付翌明治六  
 年五月中收祿御届イタシ明治七年八月ニ至リ三拾六  
 ケ月相成候へ共行衛不相分永尋申付置候處本人儻固  
 ヨリ獨身ノ者ニテ家族親戚等モ一切無之ニ付是マテ  
 地租等組中ヨリ辨納仕來右ハ今度邸地并居宅共入札  
 拂申付可然哉  
 八十二月廿書面伺之通取計入札相添尙可伺出事

第二款 同居親屬ノ財産

(司法省指令)七年八月廿家族ノ者自分一己ニ金穀借受証  
 書ニ戸主ノ調印無之モノハ假令父子妻妾ノ負債ト雖  
 トモ其家ノ財産ヲ以テ償却可致筋無之哉  
 八年三月二負債者一人ノ所有物ヲ以身代限ノ處分及フ  
 十四日指令

事

(指令)八年九月十四別紙神奈川縣具狀獨リ同縣ノミナラ  
 ス各府縣管內於テ商法筋ニ寄リ父子ト雖モ異業別居  
 ニ無之テハ差支ノ筋有之譬ヘハ甲ノ區某地ノ商某  
 長男又ハ相續スヘキ養子ニテ乙ノ區某地ニ別居營業



妻子等有之一戸ヲ所有候者ニテモ素ヨリ唯居所ヲ異  
 ニスル迄ノ儀ナレハ本籍其親元ニアルコ勿論ナリ然  
 ルニ右別戸營業中父家ヲ相續スル機ニ當レハ復タ親  
 元ノ家ニ對シ寧ロ手代或ハ支配人等ノ内ヲ以テ夫々  
 兼業可致ト雖トモ家屋兩所ニ差跨リ諸般營業ニ差支  
 有之無相違者ハ父家ノ方弟妹其他近キ血統アル者ヲ  
 シテ襲シムルコニ親戚協議ヲ遂ク連署出願ノ上ハ無  
 餘儀ニ付假令長男養子ナリ共士民ヲ不論分籍爲致可  
 然哉右ハ身代限處分ノ節法律上ニモ關係スル事柄  
 ニ付相伺(別紙)ニ付

十月八日 伺之通可相心得事

(達)同日 伺別紙内務省伺父子分籍ノ儀朱書之通及指令候  
 條此旨爲心得相達候事

十月八日 伺之通可相心得事  
 (達)同日 伺別紙内務省伺父子分籍ノ儀朱書之通及指令候  
 條此旨爲心得相達候事



第三款 子弟私擅ニ財ヲ用フ

〔司法省指令〕七年十二月五日 爰ニ別居異産ノ兄弟アリ兄死シテ后其妻親族ノ爲メニ離縁セラレ只一人ノ女家ニ残り幼ニシテ一家ヲ立ル事能ハサルヲ以テ外親戚ノ内引取附籍養育シ成丁ノ上再ヒ家名ヲ起スノ示談ヲ以テ兄ノ家宅ヘ家守ノ爲メ弟住居罷在其家宅ヲ他人ヘ質物ニ差入レ金子ヲ借用シ返濟スルヲ能ハサルヨリ債主出訴ニ及ヒ吟味ヲ遂ル所其証書中兄ノ家宅ヲ質物トシテ入置云々ノ明文アリ右ハ弟兄ノ家宅ヲ自儘質物ニ差入ル、廉刑法ノ裁判ニ處シ借入金ノ償ハ

身代限ノ處分ニ及ヒ可然哉尤右等証書ニ明文アツテ債主ニ判ノ証書取置ヘキ道理無之素ヨリ沽券狀等モ不取置上ハ只質物ナキ貸借ノ裁判ヲ爲シ可然哉相伺候也

八年一月十日 他人ノ家屋ヲ其本人ノ承諾ナクシテ質入レタルハ質入ノ効ナキ者ニ付質物ナキ貸借ノ裁判ニ及フヘキ事

〔司法省指令〕八年一月二十日 滋賀縣伺 子弟數次ニ父兄ノ財ヲ擅用シテハ通算シテ罪ヲ科シ候哉又ハ數次ノ内一ノ重キニ從ヒ罪ヲ科シ候哉



三月十四 通算シテ罪ヲ科ス

○親屬相盜ム

〔司法省指令〕八年二月二十二日 會テ京都府へ子父ノ財物ヲ盜ムハ同居各居ノ別ナク俱ニ私擅用財律ニ依リ父子ノ財物ヲ盜ムハ論スル勿レ父トハ實養ノ差別ナシ又夫妻妾ノ財物ヲ盜ムハ論スル勿レ妻妾夫ノ財ヲ盜ムハ私擅用財律ニ依ルト御指揮相見候即今援引致シ差支コソアル間敷哉

三月二十 同之通

〔司法省指令〕八年二月十三日 愛知縣伺 御省日誌明治七年第七十五號

静岡縣伺附籍同居人五等ノ親屬ニ係ラサル者戸主ノ財物ヲ相盜ムノ御指令凡盜ヲ以テ論スト之アリ然ルニ共居同養シテ恩養ヲ受ルト雖モ附籍ト稱シテ親屬ニ非ル卑幼戸主ノ財物ヲ盜ム者アリ右ハ子弟私擅用財ヲ以テ論ス可キカ將タ凡盜ヲ以テ論シ可然哉  
三月二十 凡盜ヲ以テ論ス  
但シ附籍スト雖モ親屬ニ非サレハ卑幼ト稱セス



第六卷 財產贈遺

第一章 獻納贈遺

第一款 總則

〔宮内省上申〕八年一月 地方產物等獻上ノ儀一切被停止候  
 旨辛未八月中御布告（初版）相成候處當今ニ至リ發明新製  
 之物品地方稀有ノ名產等獻上願出候向有之右ハ各人不  
 可己ノ衷情ヨリ出候儀ニテ從前定例獻上トモ事替候コ  
 付一切聽許不致テハ折角ノ衷情抑塞候様相當リ候間其  
 節々事實取糾不都合無之分ハ聽許ノ上相當ノ御報賜相  
 成候様取計候此段兼テ及御届置候也



〔指令〕八年二月十五日 府下書林村上勘兵衛事 先般皇居炎上  
 二付御圖書類過半御燒失相成候段 畏承イタシ今般別  
 紙ノ書籍獻上仕度旨願出候付願書相添伺願書略ス  
 四月二十日別紙願之趣聞届候條此旨可相違事  
 但書籍ノ儀ハ正院歴史課へ可差出事

〔指令〕八年十一月十日 皇城御再築ニ付奈良縣下人民共金額  
 及木材等獻納ノ儀願出候趣ヲ以テ別紙伺出之趣勘辨  
 仕候處金額之儀ハ其儘上納爲致可然候へ共檜材ノ儀  
 ハ米々御建築着手ニモ不相成且縣廳ニ預置候共夫カ  
 爲メ番人等差置候様可立至右檜材ハ目今御用途無之

旨申達採用不致方可然哉一應相伺別紙略ス

十一月廿五日指令伺之通

但檜材獻納願人へハ願意奇特之旨相達置候様可致事



第二款 外國ヨリ獻納贈遺

〔指令〕八年十月十九日內務省伺  
 佛朗國南部水災ニ罹ル究民救助ノ爲  
 メ長崎在駐佛國副領事「マルキユスフロウルス」ヨリ該  
 港居留ノ各國人民ヘ募金ニ及ヒ隨テ該縣廳ヘモ加金  
 ノ儀申出候趣別紙（略）ノ通縣令宮川房之ヨリ伺出候處  
 右加金ノ儀ハ必ス官府ニ請求スルノ意トモ不相見宮  
 川房之ニ於テモ伺ヲ不經自己ノ手許金投送候段畢竟  
 私贈ノ處分ニ類似候ヘトモ篤ト審按仕候處外交接待  
 ノ事ニ於テハ未タ盡シ規則ニ準據難致次第モ有之既  
 ニ此件ノ如キモ謝絶ハ勿論伺之上取計候テハ時日遷

延不都合ニ付不得止臨機處斷候事ニ可有之然ルヲ一  
 己ノ私贈トシテ償給セサルキハ自然交際上差問ヲ生  
 シ候モ難計ト被存依テ是等ノ儀ハ開港場ノ義務ト看  
 做シ右金額ハ預備金ノ内ヲ以テ辨償候様可及指令ト  
 存候ヘ共獨該港ノミナラス他開港場ノ類例ニモ可相  
 成候ニ付裁決ヲ仰キ候  
 一十月三十日指令伺之趣難聞届候事



第二章 寄附

第一款 學校病院等へ寄附

〔司法省指令〕八年二月十七日島根縣伺 學校寄附金未納中本人身代限

ニ遇フハ右金額除却シ可然哉相伺候也

四月三十日指令 學資金未納トハ如何様ノ手續ナリヤ事實詳細

ニシテ可伺出事

第二款 社寺へ寄附

〔内務省指令〕四年八月二十一日合寺跡地處分方ノ儀岩手縣

伺面右地所從來有税ニ有之候ヲ村方一同又ハ持主

一己ニテ寄附致シ其後村方又ハ持主一己又ハ其寺

院ニテ貢税償納ノ分ハ乙寺へ附屬可致旨改正局日

報昨癸酉第五十三號ニ登記有之候處神社ノ内甲社

事故ニヨリ合併或ハ合殿又ハ攝末社ト相成乙社へ

轉移致候節跡地ノ儀前文合寺寄附地同様ノ地所ハ

乙社へ致附屬可然哉

一甲社前件同斷合併ノ類ニテ甲寺ハ合寺致シ候節跡



地ノ備ハ元來高内名受ノ免除地ニテ辛未年以降現  
境内外ヲ區畫シ境内ハ依舊除稅境外ハ致上知貢租  
償納申付置候向右跡地ハ高内名受ノ積ヲ以テ乙社  
ハ致附屬可然哉又ハ名受ニ候共積年除稅ニ相成居  
前文貢稅聯綿ノ寄附地共異リ候儀ニ付普通ノ免除  
地ト見做メ一般致上知可然哉

右件々相伺候也

八年二月十書面初ケ條 人民寄附ノ土地其神社ヨリ貢  
租諸役共納來候分甲社乙社ハ合併候節ハ其寄附ノ土  
地モ同様乙社ハ可令附屬事

二條 舊高内ニテ寺院名受ノ土地ニ候ハ、甲寺乙寺ハ

合併候分ハ主地モ同様合セシメ不苦候ハ共舊高内ニ

テ貢租免除相成居候原由等不詳候條其邊詳細取調廉

限可伺出事

(司法省指令)八年二月十二日敦賀縣伺 原告越前國坂井郡小野村毛利

平之進嚴休院ハ畑山三箇所迄卯兵衛七郎右衛門代

ニ寄附ノ處無任ニ成後運正寺ハ合併シ嚴院ノ姿ニ

付施主ノ跡式七郎右衛門代ニ書置狀拵置他國出

タシ跡及絶家候ハ其右書面ニ菩提所依頼ノ文面モ

有之平之進ノ祖先ハ寄附主ノ兄ニテ其血統故地所



可引取旨申立原告泉通寺住職若山辨壽備嚴休院ハ  
 當寺ノ末院ニテ亡卯兵衛七郎右衛門寄附ノ証書所  
 持致シ候處明治三午年本山運正寺へ合併右地所引  
 渡スト雖モ舊寄附主証書所有候間畑山共引戻度申  
 立候被告運正寺住職古市觀倫儀嚴休院開基ノ本寺  
 ニテ中古泉通寺へ合併明治三午年同寺ヨリ依頼ヲ  
 請ケ舊福井藩ノ許可ヲ乞ヒ合併替イタシ堂舎器物  
 寄附地共引取亡卯兵衛七郎右衛門ノ靈牌佛像其外  
 共當寺へ安置シ寄附ノ徳米ヲ以テ供物料ニ致シ日  
 ヲ相備既ニ地券帳モ合併ノ主意ヲ以テ當寺私有地

ノ券狀モ舊足羽縣ヨリ申請居候旨申立候  
 右ハ壬申第三百三十四號公布（第一卷第二章）ニ依リ畑  
 山共元寄附主へ還附可致ノ處寛政四年寄附主絶家致  
 シ右本家タル毛利平之進へ遺書有之トモ地所可引取  
 筋ニモ無之寄附主証書所持スル泉通寺モ既ニ運正寺  
 へ嚴休院合併替イタシ候上ハ是又可引取筋ニモ無之  
 就テハ目今地券証ハ寄附主靈牌佛像ヲモ領置シ祭祀  
 イタシ居ル被告運正寺ノ所有地タル處分ニ及ヒ住職  
 持地ノ舊地券面ハ改正爲致可然哉  
 四月十二日  
 指合 同書原告共ノ申口ハ固ヨリ難相立筋ニシテ小



野村宇兵衛ニ於テ嚴休院へ寄附シタル田地ハ既ニ蓮正寺へ合併シ蓮正寺ニ於テ祭祀等ノ契約ヲ違ハサル上ハ乃チ蓮正寺ノ所有地タル可キニ付地券下附ノ儀ハ尙之通處分及ヒ不苦事

〔内務省指令〕八年五月十三日濱松縣伺 舊社寺朱黒印除地上知ク内官

有地ノ儀責租作徳ノ合計ヲ收入之積引直方云々昨六

〔七カ〕年乙第四十三號御達〔社寺祿制ノ〕有之然ル處總テ

六年分迄ハ最前處分ノ儘据置可申旨本年乙第四十八

號御達〔上全〕有之若六年迄ノ分以後官へ收入ニ不及儀ト

心得可然哉相伺候也

五月三十日書面舊社寺領官有地收穫ノ儀明治六年迄ノ分

ハ既ニ處分イタシ候儘据置昨七年分ヨリ當省乙第四十

三號達ノ通收入致候儀ト可相心得事

〔内務省達〕八年九月十三日廢合寺院跡地并建物處分規則ノ内

第一節〔全文ハ第一卷第二〕

章第六款ニ出下同

一人民ヨリ寄附ノ田畑アリテ貢租作徳共該寺ニ於テ處務

致シ來レルモノハ則チ寺附ノ地面ニ官沒スヘシ然シ

寄附人ノ子孫再ヒツノ所有ヲ欲セハ相當代價ヲ以拂下

ヘシ

但寄附セシ次第ニヨリ別段ノ契約アルハ此限ニアラ



第三節

一人民ヨリ寄附ノ地アレハ合スル所ノ寺院ニ附スヘシ  
 (内務省指令)八年九月二十一日廢寺院跡地元來百姓繩受ノ  
 田畑或ハ山林等寄附處分ノ備去六年租稅寮改正局  
 日報第三十號塚縣へ御指令云々取調中ニ候處本月  
 御省乙第百十三號ヲ以御達廢寺跡地處分方御規則  
 中第一節四ヶ條ニ人民ヨリ寄附ノ云々ト有之就テ  
 ハ既ニ前顯ノ通處分濟ノ分ハ其儘差置向後ハ確証  
 有之共作益ノヨリ寄附ノ明文無之テハ悉皆官沒致可

然哉(第一條)

一貢租作徳共寺院於テ所務進退致スト雖正事故有之  
 節相當ノ金ニ換用シ地所可差戻ノ明文アル約定ノ  
 向ハ寄附人於テ進退ノ權利ヲ保チ候儀ニ付全進退  
 ノ者ト看做シ寄附人へ下渡可然哉(第二條)  
 一市村民ノ二三男ヲ以僧侶ト爲シ新タニ末寺ヲ設ル  
 乎或ハ在來ノ末寺住職ト爲ルノ際戶主親子ノ情ヲ  
 以其寺院維持ノ爲メ寄附スル分ハ假令貢租作徳共  
 寺院於テ進退候共寄附人子孫ノ者へ下渡可然哉(第  
 三條)



一約定面貢租作徳共悉皆寄附ト乍有之貢租高掛等寄  
 附人於テ取扱作益ノ寺院へ收入致シ居候テハ到  
 底約定違背ノ筋ニ相當リ候へ共其實寄附人於テ進  
 退罷在候ニ付無代價下渡可然哉(第四條)  
 右件ニ相伺候也  
 十一月二書面伺之趣ハ左ノ通相心得廉限リ可伺出事  
 日指令  
 初ケ條 伺之通  
 二ケ條 寄附狀寫無之テハ豫メ難及詮議尤地券ハ何レ  
 ノ名受ニ致シ相渡居候哉寄附狀寫相添可伺出事  
 三ケ條 最前親子ノ情ヲ以テ寄附セシモノト雖モ一旦

寺院へ寄附セシ上ハ其寺院ニ屬スヘキモノニテ舊寄  
 附人ノ子孫へ下渡候儀ハ難相成尤當寺寄附ノ事情ニ  
 寄リ別段ノ憑據等有之モノハ最前寄附ノ年月及ヒ其  
 子孫存方今者現血統書等取調寄附狀寫相添可伺出事  
 四ケ條 寄附人於テ進退致居候共委托ヲ受ケ候ト同様  
 ノ儀ニ付無代下渡ハ難相成其地所有ヲ欲セハ相當代  
 價ヲ以テ拂下ノ積リ可伺出事  
 (内務省指令)八年十月二十  
 五日秋田縣伺管下山本郡鶴川村鳳來院外一  
 ケ寺寄附地雙方熟議ノ末寄附人へ引戻ノ儀相伺候處  
 寄附ナルモノハ該寺ニ屬シ候儀ニ付寄附人ノ子孫ト



現任職トノ協議ヲ以テ處分致候儀ハ難相成該寺檀中  
並財產ニ關係ノモノ一統承諾ノ上ハ伺之通取計不苦  
旨御指令ノ趣有之候ニ付テハ爾後檀中并該寺理財人  
共ニ至ルマテ一同承諾連印ノ上願出候分ハ經伺ニ不  
及開届置候様致シ度

十一月十日書面伺之通取計不苦候へ共右等ノ分ハ實際ニ  
於テ該寺院ノ興廢ニモ關係候儀モ可有之ニ付篤ト注意可  
取計候事

(指令)八年十一月二各社人民信仰ノ者ヨリ寄附金等申出  
候向モ有之哉ノ處元來祭祀營繕向并ニ神官月給等渾

テ官費支給相成候上ハ右寄附金或ハ囊錢等ノ類他  
充用ノ道無之神官ノ適宜ニ任セ候テハ往々弊害ヲ生  
シ可申ト被存候間勸化ケ間敷筋等無之信仰ノ者ヨリ  
寄附金申出候分ハ開届置該社修營ノ節之ヲ充用致シ  
候ハ、自然取締モ相立聊官費ヲ補ヒ可申ト存候既ニ  
先般大坂府官幣大社住吉神社修繕ノ儀ニ付信仰ノ者  
ヨリ寄附金申出候云々教部省ヨリ照會ノ趣モ有之右  
ハ前陳不都合ノ筋モ無之上ハ獻金ノ趣意トモ異リ候  
間人民ノ信仰ニ任セ開届置營繕費ノ内へ充用爲致申  
度御許可ノ上ハ右ニ類似ノモノ自今伺ヲ不經教部省



協議ノ上處分可致候因テ此段相伺

日十二月三伺之趣聞届候事

(指令)八年二月八社寺舊朱印地除地等上地不相成以前地

租抵當ヲ以テ人民ヨリ連年ノ借入金有之償却未相濟

内不計上地ノ御沙汰ニ相成隨テ支消ノ目途齟齬致シ

然ルニ債主ヨリハ苦情ヲ受ケ應對入継レ候處ヨリシ

テ即政府ノ公債ニ付シ處分相成度趣意ヲ以テ先般來

出願ノ向有之候へ共素々不都合ノ品ニ付難聞届旨指

令致來候儀ニ有之然ル處舊幕府定書百ヶ條ノ内ヲ披

閱候ニ朱印地寺社領地敷共讓渡質ニ入候寺社ハ江戸

拾里四方追放但讓受質ニ取候者ハ地面相返シ重キ過

料可申付事并寺社附ノ品書入又ハ賣渡証文ヲ以テ金

子貸借致候ニ於テハ借主追院証人寺院ニ候ハ、逼塞

俗人ニ候ハ、手鎖但金子不埒ノ貸方ニ候間濟方ノ沙

汰不及ト有之素ヨリ朱印地其外地寺附ノ物品ハ其社

寺へ附屬候品ニ付神官僧侶等自儘ノ處置ハ難相成筋

故右様規律ヲ立候儀ト相見へ既ニ寺社奉行取扱番類

ノ内別紙甲號(略)ノ書目有之處ヲ以テ考候へハ朱印地

除地ノ地租ハ則チ社寺附ノ收納物ヲ抵當ニ致スト其

旨趣ハ異別無之理合ニ被存殊ニ高田穴八幡ノ口者社



堂大破ニ付修繕ノ爲メ借受度トノ願意ニ候處貸渡シ  
 難相成旨決議シタル事蹟ヲ推量參酌候ヘハ上地ノ地  
 租抵當ノ貸借ニ於ルヤ不束ノ所爲ニ付斷然公債ニ可  
 引受筋無之ト被存候條今後又願出候社寺有之節ハ右  
 ノ旨趣ニ據テ指令ニ及可然乎就テハ地租等抵當ニ綱  
 纏セサル負債之類ニテ又願出候向無之トモ難申候ヘ  
 共是等ノ如ニ於テハ勿論御取上可相成物ニ有之間布  
 候間半租又ハ年減祿ノ内ヲ以適宜消却當然ト被存候  
 (下略)  
 四十二月廿四日指令之通

第三款 貧民救助

(指令) 七年十一月廿七日內務省伺別紙小田縣ヨリ具狀之趣調査候處早

戸壽惠儀獨身盲目ノ上他ニ親族等モ無之加之類燒風  
 災等ニ罹リ眞ニ困難ノ極ニ至候者ニテ定規之拜借金  
 モ返納ノ目途無之旨ヲ以相當ノ扶助願出候次第無餘  
 儀相聞候條一時爲救助金三圓被下切相成可然相考候  
 七八年一月十日之趣恤救規則ニ照ラシ處分可致候事  
 (指令) 八年二月八日內務省伺先般究民救助之儀ニ付各縣ノ具狀ヲ添  
 相伺候節恤究規則ニ照シ處分可致旨御指令相成其他  
 未經伺書類共夫々規則ニ照合候處右恤究ノ儀戸主一



人ニ限リ候テハ事實ニ於テ難關具狀モ有之將來ト雖  
 其類多々可有之依テハ今二ヶ條ヲ掲ケ豫メ當省ノ  
 内規則ト定メ府縣申牒ノ節々篤ト調査酌量ノ相當ノ  
 處分取計候様致度左ニ廉書ヲ以相伺候  
 一一家數人アリ悉ク癘疾老衰病疾幼少等ノ者ナレハ  
 悉皆規則ニ照シテ救助可然哉  
 一一家數人アリテ悉ク十三年以下ノ者ナレハ一人毎  
 一年七斗ノ割ヲ以救助可然哉  
 二月二十日 同之通  
 七日 指令  
 (内務省指令) 七年十二月廿日 千葉縣 同 太政官 本年第六十二號 濟貧

恤究ノ儀公布(初版)ニ付心得方左ニ相伺候  
 一恤窮規則第一二三四條ニ相當リ救助可致親戚姻姪  
 等無之モノニ限リ救恤候儀ト相心得可申哉  
 一他府縣ヨリ寄留ノ者モ同様當地方ニ於テ濟恤取計  
 候儀ニ候哉  
 一士族タリトモ無祿ノ者ハ同様濟恤相成候儀ニ候哉  
 八年四月 書面可爲伺之通事  
 九日 指令  
 (内務省指令) 七年十二月廿日 兵庫縣 同 太政官 百六十二號 濟貧 恤究公  
 布中不了解ノ廉左ニ相伺申候  
 一各地ノ遠近ニ寄リ



右遠近トハ府縣地ヨリ東京迄ノ里程ニシテ此遠  
 近ニヨリ府縣限直ニ處分スルト不然トノ區別有  
 之哉  
 一五十五日以内ノ分規則ニ照シ取計置委曲伺出ヘシ  
 右前件里程ノ遠近ニ因テ五十日以内府縣限處分  
 可致儀ニ候ハ、其府縣ヨリ別段伺出候廉ハ無之  
 答ト存候就テ右伺出シトハ五十日以外ハ更ニ  
 相伺候儀ニモ候哉  
 八年四月書面伺ノ趣目下難差置窮民恤救ハ素ヨリ允可  
 ヲ待ノ暇ナキニ依リ地方官ノ見計ヲ以直チニ恤救スル

ト雖モ同時ニ其旨趣ヲ伺出ヘキハ勿論ノ事ニ候去ナカ  
 ラ土地ニ遠近ノ差アレハ伺濟モ亦遲速ノ別ナキ能ハス  
 依テ全國最遠ノ地ト雖モ伺書發郵ヨリ指令到達迄ヲ凡  
 見積リ五十日ト定メシナリ故ニ最近ノ地ハ其往復五日  
 乃至十日ヲ經ヘシ其次ハ十五日乃至二十四五日ヲ經ヘ  
 シ最遠ノ地ハ四十日五十日ヲ經ルニ至ル其間此規則ニ  
 照ラシ適宜給與シテ後可伺出是レ許可ヲ得テ施行スル  
 時ハ目下ノ凍餓ヲ救フニ足ラザレハ不得止此適宜規則  
 ヲ設ル所以ト可相心得事  
 (指令) 八年五月三十日先般無告究民賑恤ノ儀唯當省内規則



ニ備ントノ趣意ヨリ上申セシ處客冬第百六十二號公  
 布ニヨリ各地方ニ於テ右規則中ノ名義ニ適セシ者ハ  
 一同救助取計其申牒陸續相踵此等ノ類一般ニ救與セ  
 ハ全國中規則ノ名義ニ相當セル者豈枚舉ニ違アラシ  
 ヲ政府何ヲ以テ悉ク支給スルニ堪ン抑恤究ノ則タル  
 ヤ人民保護上無告ノ小民目下凍餒ヲ觀ルコ不忍不得  
 止施行スル者ニシテ若シ之ヲ以テ通常一般ノ典故ト  
 セハ其弊小民ヲシテ勤勞貯財ノ念ヲ絶ニ至ルヘシ地  
 方官ニ於テ別テ注意セサレハ不相成依テ別紙(八十五  
 號)ヲ指シ通府縣ニ達置度

十五六

六月十五日 伺ノ趣昨七年第百六十二號達ノ儀ハ目下難差  
 置ノ貧民救助申請中終ニ鬼籍ニ入ル等ノ患ナカラシメ  
 ン爲メ豫シメ其處分ヲ差示候儀ニテ固ヨリ一般ノ公布  
 ニハ無之候條此旨相心得共省ヨリ縣官心得迄ニ達方可  
 取計事

(内務省達)八年七月三日 窮民恤救ノ儀ニ付テハ昨七年第  
 百六十二號ヲ以御達ノ趣モ有之候處爾後右等ノ者共救  
 助筋申請ノ砌ハ左ノ箇條ニ照シ篤ト調査ノ上可伺出此  
 旨心得トシテ相達候事

第一條



一 恤救規則ニヨル可キモノハ獨身老幼癱疾疾病等ニテ何等ノ業モ爲ス能ハス事實赤貧ニシテ曾テ他ニ保育スル者モ無之全ク無告ノ窮民ノミニ限ルヘシ然ルニ唯年齢癱疾等ノ名義ニ依リ救助伺出ル等ノ儀コレアリテハ恤救規則ノ趣旨ニモ乖戾可致ニ付假令七十年以上又ハ癱疾ノ者タリモ其業ニヨリテハ生産ノ道可相立者ナシトセサレハ篤ト現場ノ實況ヲ査定シ眞ニ不得已者而已具狀イタスヘシ

第二條

一同上ニヨリ是迄其市村内或ハ隣保ノ情誼ヨリ互ニ協

救仕來ル如キハ別段官ノ給與ヲ不乞ヲ以本旨トスヘシ

第三條

一同上ニヨリ互ニ協救スルト雖モ若シ其手當不足ニシテ其内幾分ヲ官ヨリ仰カサレハ補助スル能ハサル等ノ如キハ其幾分給助之次第及ヒ石數金員ニ至ル迄詳悉記載申出ヘシ

第四條

一同上ニヨリ十三年以上七十年以下ノ者疾病中救助米賜ルト雖モ全快ノ期ヲ篤ト調査シ在昔支給等無之様



注意致スヘシ

第五條（以下三條申請記録）

第八條

一老幼癱疾疾病等ニテ獨身ニ非スト雖モ餘ノ家人七十  
 年以上十五年以下タレハ本人ノミヘ獨身ニ準シ給與  
 スヘキ成規ノ處若シ餘ノ家人癱疾疾病老幼ニテ事實  
 難捨置情故アラハ其者共ヘモ救助セシムルコトモアル  
 ヘキニ付其旨趣ヲ以具狀スヘシ併シ右様ノ場合ニオ  
 イテ一家數人ノ救助ニ及フトキハ各自給與ヲ致サス  
 トモ其適度ニ斟酌シ可成丈ケ減省ヲ見込伺出ツ可シ

（内務省指令）八年九月十二日東京府伺  
 三井組總代三野村利左衛門申

立別紙育兒方法熟考候處政府ニ於テ貧院相設候ハ却  
 テ姑息ニ當リ其弊亦不尠既文明國中其弊害ノ論說追  
 々出候趣ニ候ヘレ有志ノ施行ハ最奇特ノ儀且書面規  
 則モ嚴正ニテ開届可然存候處先例モ無之儀故一應相

別紙  
（署）

十一月十日書面三井組育兒方法願出ノ趣開届候尤規則文  
 中地主ヨリ代價ヲ償ハシムヘキ儀ハ同組ニ於テ地主ト  
 相對協議ニ致候様可相達事

但救助施行滿期ニ至候ハ、入費總計取調可申出事



○孖生及ヒ棄兒救育

〔内務省指令〕八年三月十三日 茲ニ棄兒アリ其所ニ於テ養育  
 爲致置候處該兒ヲ棄テシ者發覺シ捕縛ニ就ク然ルニ  
 他ノ犯罪アリ其罪狀タル懲役或ハ絞斬ニ當ル故ニ該  
 罪ニ依リ處刑スルニ該兒ヲ養育スルモノ無之トキハ  
 絞斬ハ勿論懲役期限中ハ矢張棄兒ノ名目ヲ以テ御成  
 規ノ通養育米相渡懲役滿限ノ上ハ本人へ棄兒還付爲  
 致可然哉相伺候也

四月十二日 書面棄兒セシ者發覺ノ上ハ棄兒ノ名目ヲ以給  
 與ノ儀ハ難聞届候條恤救規則第四條ニ照準可取計儀ト

可相心得候尤懲役ニ處セラレシ者滿限ノ節ハ還附ノ處  
 分可爲伺ノ通事

○流行病救濟

〔達〕八年四月八日 惡病流行ノ節貧困ニシテ醫藥相辨シ難キ  
 第四十九號 爲メ非命ニ斃レ候者有之候テハ實ニ愍然ノ至リニ候條自  
 今左ノ概則ニ據リ處分シ其時々内務省へ可届出此旨相達  
 候事

第一條 (以下二條及ヒ第五條ハ地  
 方官ノ處分ニカ、ル畧ス)

第三條

一 醫員派出ノ上ハ貧民ニ限ラス請求ニ應シ治療ヲ加ヘ



一身元可ナリノ者ハ必ス其藥價ヲ管轄廳ヘ納メシムヘシ

第四條

一貧民ニテ藥價等辨シ難キ分ハ用藥幾日代價何程ト毎  
一人詳細取調一村限リ帳簿ニ記載スヘシ  
八年二月十四日先般廣島縣下流行病ニ付巡回醫員手當ノ  
儀相伺候節將來右様貧民病災救濟ノ見込制限等於當  
省取調尙可伺出旨七年十二月八日附ヲ以テ御指揮有  
之云々新縣以來ハ未タ確タル御規則モ無之全ク目下  
ノ情狀不忍所ヨリ地方官ニ於テ一時醫員ヲ派出シ藥

種其他病災必需ノモノヲ支給候等間ニハ專行候モ有  
之其實不得止ニ出候儀ニテ此際人民協救ノ情誼ヲ以  
テ説諭候トモ識度費力ノ速ニ難及ノミナラス從前官  
ノ濟恤ヲ仰キ候宿習一朝ニ難變無識ノ愚民ハ遂ニ嗟  
怨ヲ抱キ候様可相成方今ノ場合ニテハ到底官ニ於テ  
濟恤ヲ爲サスノハアル可カラサル儀ニ有之就テハ各  
府縣區々ノ處分不相成様流行病救濟概則取調府縣へ  
御達按添此段相伺

四月八日 伺ノ趣第四十九號ノ通相達候事



第七卷 財産所得

第一章 天然ノ利益ヨリ生スル財産ノ所得

第一款 耕作ノ所得 關



第二款 竹木ヲ伐取

(内務省指令)八年十月廿五 安達郡油井村字宮下官林外十  
二ヶ所

一官林立木貳千九百八拾七本

但目通壹丈四尺廻リヨリ壹尺五  
寸廻リ迄長十間ヨリ二間迄

此相當代價金千六拾四圓四拾錢六厘

但平均壹木ニ付  
金三十五錢六厘三毛餘

右ハ管下岩代國安達郡二本松驛本年五月三十日夜商  
平岡平右衛門物置場ヨリ出火戸數六百二十九戸燒亡  
家財悉ク灰燼ニ及家屋再建ノ目途無之ヨリ最寄官林

ノ中ニテ立木低價ヲ以テ御拂下ケ相成度察民共ヨリ  
再應歎願申出不得已情實ニ付當七月中委細及具陳候  
處罹災ノ者救助ノ儀ハ兼テ規則モ有之ニ付木材低價  
拂下ノ儀ハ難聞届尤家屋再建差支候テハ懸然ノ事ニ  
付特別ノ譯ヲ以相當代價拂下ハ可聞届旨當八月御指  
令ノ趣ニ依リ別紙木材相當代價一筆限帳差出候間御  
許可相成度  
十一月二日書面申出ノ趣事實無餘儀相聞候ニ付特別ノ詮  
議ヲ以聞届候條木代金千六拾四圓四拾錢六厘大藏省國  
價察へ相納可申尤伐木ノ際不取締ノ儀無之様精々注意



可致事

〔内務省指令〕八年十月十三日愛知縣伺 三河國額田郡桑原村龍溪院上

地ノ内

一立木九十四本〔内譯略ス〕

同國温美郡下牟呂村牟呂八幡社上地ノ内

一立木四十九本〔内譯略ス〕

右兩所年來伐木不相成塲所ニテ殊ノ外繁茂イタシ桑

原村外一ヶ村耕地陰蔽凡反別一町九反步餘年々不熟

難澁及候間伐木致度願ニ付實際檢査ノ上成丈木數減

少爲致曲節有之障害トナル惡木ハ伐採ノ積リ普ク入

札ヲ以テ拂下其餘ハ障リ枝葉透伐可申付尤社景ノ風  
致等ニ關シ候儀モ無之候間書面ノ通處分可然哉  
十一月十日書面申出ノ趣事實無餘儀相聞候間伺ノ通開屆  
候條不取締無之様伐採取計入札拂ノ積取調三番札迄相  
添可伺出事

〔内務省指令〕八年九月三十日福島縣伺 管下岩代國安積郡開拓所ノ儀

ハ去ル明治六年中伺濟著手罷在既ニ二百餘戶殖民ノ

目的相徹シ不日村名公布可申立所從來ノ村落四隣ニ

環接シ別ニ可切添山林地無之新移ノ人民等は迄隣村

ノ勘辨ヲ以テ木根ヲ堀リ枯枝ヲ採リ取凌キ居候得共



民戸ノ繁殖ニ從ヒ隣村ノ苦情ヲ添ヘ薪炭ノ急日ニ逼  
 リ往々窃偷紛争ノ端ヲ開キ可申何分其儘難關事態ニ  
 付破格ノ御吟味ヲ以テ全國同郡ノ内ニ有之一等官林  
 三等官林五十六ヶ所五百十八町壹反二畝十歩ノ内十  
 六ヶ所三百十二町二十四歩ハ之ヲ存置シ殘四十ヶ所  
 貳百六町壹反壹畝拾六歩三等官林地所立木共大抵壹  
 戸壹町步當リヲ以テ前述貳百餘戸ノ新村ヘ無代價御  
 附與目下ノ急ヲ御救ヒ有之度(下略)  
 十一月二書面伺ノ趣ハ外一般ヘ差響候ニ付難聞届答ニ  
 十日指令  
 候ニ共開拓成功新移ノ人民日用薪炭ニ差支候段具陳ノ

趣モ有之ニ付特殊ノ詮議ヲ以低價拂下ハ可聞届候條價  
 格取調尙可申出尤壹人別ヘ分與候テハ轉賣或ハ濫伐ノ  
 弊害モ可有之ニ付拂下ニ候トモ申立ノ通暫一村共有ニ  
 定メ不取締ノ儀無之様精々可致注意事  
 (内務省指令)八年十一月二木數三千五百五十本 二千本松  
 五十本 右ハ熊本鎮臺砲兵營等建築用材當縣管下前記  
 檜木 官山伐採ノ儀全臺ヨリ掛合有之熟考候處差向支障ハ  
 無之候ニ共當縣官林ノ儀舊藩政改革ノ際ヨリ伐木且  
 拂下候分等不少然ルニ近年同臺兵營等ノ築造用トシ  
 テ夥多ノ良木伐採候ニ付テハ後來諸般必要ノ用材可



及缺乏且水源涵養土砂扞止等ノ障碍トモ可相成殊ニ  
袋村字茂道官林ハ管内第一等ノ良松多分ニシテ現今  
愛育スヘキ時季ニモ有之可相成ハ非常建築ノ用ニ存  
シ置度且當縣官林ノ儀ハ從來官民混淆ニ付右區分ノ  
手續御指令ニ因テ方今取調中ニモ有之如何取計可然  
哉

十二月四日書面伺ノ趣水源涵養土砂扞止ノ箇所ハ勿論茂  
道官林ノ如キハ良材生立當今專ラ培養可致置箇所ニ付  
其他差支無之場所ニ就キ引渡方領臺ヘ可熟議尤伐木著  
手ノ節ハ當省地理寮官員出張爲致候條尙可申出事

(内務省指令)八年十一月九日高知縣伺 舊藩政中人民ノ願ニ依テ植分

杉ト唱ヘ公有地ヲ開キ杉檜ノ類ヲ栽培シ成木ノ後半  
ハ官ニ納レ半ハ願主ヘ與フルノ方法相立有之立縣ノ  
後右等ノ制ヲ廢止セシヨリ頻ニ苦情申立實地検査ヲ  
遂候處其痕蹟判然ナルノミナラス証書等モ有之ニ付  
相當代價ヲ以願主ヘ可拂下ト見込相立候ヘ共元來山  
地ハ公有地ニテ本年八月十四日付ヲ以相同候部分ニ  
有之候ニ付矢張舊藩政中約束ニ倣ヒ生木半數伐採爲  
致殘木ハ公札ヲ以拂下跡地ハ従前ノ通該村ノ共有ニ  
下戻シ申度



二十二月十書面植分杉生木半數伐採爲致候ハ舊藩政中約  
條書ニ記載有之儀ニ候ヘハ申出ノ通取計不苦候ヘ共可  
相成ハ該山立木悉皆入札致シ代價半金收入候様可致尤  
地所處分ノ儀ハ地租改正事務局ヘ可申出事

○社寺境内ノ樹木

〔司法省指令〕七年十一月二祠官寺職ノ者官司ノ許可ヲ得  
スシテ其社境内ノ樹木ヲ伐リ其社寺ノ營繕ニ供スル  
者或ハ其樹木ヲ賣拂ヒ代價ヲ營繕費ニ充ツル者違令  
重ニ問ヒ贖罪ニ處シ追悔自首スル者ハ首免ヲ與フト  
雖モ右ハ贓罪ニ係ル者ニ無之且狡猾ノ徒既ニ其樹木

ヲ費用スルノ後免罪ヲ求メシカ爲メ首出スル者有之  
候テハ竊ニ除稅地ノ樹木ヲ伐取スルノ弊不抄ニ付其  
樹木ハ費用スルト否トヲ不問代價ヲ計算シ官廳ヘ還  
付爲致候儀ト心得罷在候處御省日誌本年第五百十八  
號筑摩縣伺ニ右等己ニ費用スル者ハ追償スルニ及ハ  
スト御指令相見ヘ疑惑ヲ生シ候ニ付如何可相心得哉  
附本文筑摩縣伺ニ依ル時ハ鄉村社道路修繕其他村  
用等ノ爲メ無願ニテ官林ヲ伐木スト雖モ贓己ニ入  
レサル者ハ違令輕重ニ問ヒ贖ヲ聽スヘキ儀ニ候哉  
昨六年十月越後國蒲原郡濁澤村農難波喜八難波高



藏高井佐次郎儀地券調入費ノ爲メ村内十二神社境  
内除稅地ノ樹木ヲ伐採ル節罪案ヲ以テ斷刑相伺候  
處棄毀器物稼穡條人ノ器物ヲ棄毀シ云々官物ハ一  
等ヲ加フト云ヲ以テ論シ賊ニ計ヘ我身其財ヲ私シ  
スルニ非サルヲ以テ贖罪ニ處スル旨御指令ニ有之  
ニ付添テ相伺候也

八年一月願濟ノ上代價納ム可キ者ハ己ニ費用スト雖モ  
九日指令願濟ノ上代價納ム可キ者ハ己ニ費用スト雖モ  
追徴シ若シ無代價ニテ許可ス可キ者ハ止メ違令ニ問ヒ  
追徴ニ及ハス

〔達〕第八年六月十九日 明治六年七月第二百三十五號 初版 出ヲ以テ社

寺境内伐木ノ儀布告候處自今延喜式内並國史見在神社境  
内ノ分ハ同年十月第三百五十四號達書 上全 官國幣社ニ準シ若  
シ難止事情有之伐木願出候節ハ教部省へ伺出處分可致此  
旨相達候事

八年五月廿四社寺境内伐木ノ儀ハ六年七月第二百三十  
日教部省原伺社寺境内伐木ノ儀ハ六年七月第二百三十  
五號公布ノ旨モ候處本年三月廿三日附ヲ以差出候社  
地取調上申中式内並國史所載古神社及ヒ地方ニ於テ  
緣由有之神社等官社ノ取扱ニ準シ處分云々申立伺ノ  
通御指令相成候ニ就テハ右社ノ中式内並國史所載神  
社ニ限リ伐木ノ儀ハ六年十月第三百五十四號公達ノ



旨ニ基キ官國幣社同様當省へ申出處分致候様御治定  
有之度

六月十九日 伺之趣聞届第百七號ヲ以府縣へ相達候事

但伐木ノ備府縣ヨリ伺出候節ハ渾テ内務省へ照會ノ  
上處分可致候事

〔内務省指令〕八年六月二十日 官國幣社境内伐木ノ儀ハ明治

六年十月太政官第三百五十四號公達ノ趣モ有之候處  
立枯風折根覆リ倒レ木等ノ分御供米焚木ニ御下ノ儀  
願出候節ハ實地檢査相違無之候ハ、縣限リ聞届下渡  
可然哉又ハ兼テ經費定額モ有之儀ニ付木品入札拂ノ

上外官林倒木同様代價上納可致ヤ縣鄉村社以下並寺  
院有税ノ境内樹木伐採ノ儀ハ昨七年十二月御省甲第  
三十一號御布達ノ旨モ有之就テハ無税ノ社寺修繕ノ  
爲メ其境内ニテ樹木伐採正品相用度段願出候節ハ事  
實取調修繕ニ托シ濫伐等ノ弊無之分ハ明治六年租稅  
察日報第四十三號足柄縣伺御指令ニ照シ縣限リ聞届  
可然哉

八月三十日 書面官國幣社境内立枯損木風折根返ノ類ハ外  
官林損木同様汎入札拂ノ上本年當省乙第十八號達ニ照  
準代金上納可致且無稅社寺境内ノ樹木其社寺堂宇修繕



ノ爲メ伐採正品相用候儀ハ事實篤ト取糺於無相違テハ  
縣限開屆迄テ可届出儀ト可相心得事

(内務省指令)八年十月二日秋田縣伺社寺境内伐木ノ儀御省昨七年甲

第三十一號御達ニ社寺ノ私有タル確證有之有稅地ニ  
係リ候モノ及其村町ノ買得候確證有之候有稅地ニ係  
リ候モノニ限リ無餘儀入用有之伐木致度節ハ所有主  
ヨリ云ヤト有之右ハ社寺修繕外ノ儀ニテ堂宇修繕ニ  
相用候儀ハ無稅除地ト雖モ事實相違ナキニ於テハ伐  
採開届可然哉

十月廿三日書面申立ノ通相心得可申尤官國幣社並式内國

史現在神社ノ儀ハ六年第三百五十四號本年第百七號公  
達ニ照準取計可申尤無稅地官國幣社境内樹木ニ限リ相  
當代價取立上納申出候儀ト可相心得事

(内務省指令)八年六月十七日度會縣伺社寺境内樹木ノ儀社寺ノ私有

タル確證有之云々明治七年甲第三十一號ヲ以テ御布  
達有之候處右ハ確證有之有稅地ニ候ハ、賣買共其所  
有主ノ自由ニ相任セ可然候ヘ共御布達ノ通取計候テ  
ハ畢竟其所有ノ權理無之様相當可申上存候間確手ヲ  
以テ私有ニテ有稅地ノ分ハ爲念一應届置其所有主自由  
ニ伐木致事セ可然哉



十一月七日書面社寺境内ノ儀ハ普通田畑宅地ト違ヒ人民  
歸依ニ因リ設立相成居候筈ニ付假令土地ハ所有スト雖  
モ境内ノ樹木等猥ニ伐木候テハ風致ヲ損シ自然人民尊  
敬ノ意向ニ關シ候條社寺境内ノ儀ハ各所有ノ區別ニ因  
テ保護ノ區別ハ無之候條昨七年當省甲第三十一號達ノ  
通可相心得事

〔指令〕八年十月二十延喜式内並國史見在神社ノ儀ニ付テ  
ハ昨年四月中神名帳編纂本年三月社地境界並同五月  
境内伐木ノ儀等夫々同ノ通御指令有之候ハ共中古衰  
頽ノ神社ニ至テハ修繕ノ目途不相立隨テ保存ノ道ヲ

失ヒ候向モ不少候ヨリ中ニハ境内樹木稠密ノ趣ニテ  
景況ヲ不損候様又ハ風入ノ爲メ致伐木右代價ヲ以テ  
修繕相加度旨願出候向モ有之候處右様ノ分開届不申  
候テハ遂ニ保存ノ廉難相立候條其時々内務省へ照會  
ノ上聞届申度尤神宮並官國幣社ハ定額金有之事ニ付  
此分伐木代價ハ上納爲致可然存候依テ別紙石川縣同  
書相添此段相伺（別紙）

十一月十日ノ趣難開届候事

但石川縣申請ノ趣ハ本年五月其省伺書へ指令但書（上）  
見ノ通可相心得事



日八年十一月廿八延喜式内並國史現在神社境内伐木代價  
 ヲ以修繕ノ儀十月廿五日附相伺候處御聞届難相成旨  
 去ル十五日御指令有之候處右伐木他人へ賣却ノ儀ハ  
 往々弊害ヲ可生キ難量ニ付堅差止可申候へ共現材ヲ  
 以社頭ノ營繕ニ相用度旨ヲ以枯木頭木或ハ樹林稠密  
 ニテ風景ヲ不損様伐採ノ儀地方官遂調査願出候ハ、  
 其都度内務省へ照會ノ上聞届申度今一應厚御詮議有  
 之度

追テ最前相伺候通神宮并官國幣社ハ定額金有之儀  
 ニ付伐木代價上納爲致候也可然存候

二十二月令伺ノ趣聞届候事

但追書ノ儀ハ上申ノ通上納候儀ト可相心得事

〔指令〕八年十一月五日愛知縣下三河國渥美郡下牟呂村牟呂

八幡社舊境内上地ノ立木耕地へ傾覆相成障害不少趣

ニテ伐採方伺出尚勘辨及候處右ハ社景ノ風致等ニ相

關候儀一切無之耕地ノ害相成候段事實無餘儀譯ニ付

申立ノ通聞届且今後右等ノ類申立候節ハ其實境ノ可

否等精細查究ノ上聞届可申ト存候

五十一月十令之通

〔内務省指令〕八年十一月十日社寺境内ノ樹木ハ云々明治六



年第二百三十五號ヲ以公布有之候處其後明治七年御  
省甲第三十一號御達ノ趣モ有之候ヘハ右境内除地ノ  
樹木ハ其社寺修繕用材ノニ及ヒ境内地ニ私有タル確  
證有之有稅地ノ樹木ハ其所有主ヨリ社寺修繕其外無  
餘儀情實ヲ以伐木願出候節ハ兩條共取調上申可致儀  
ニ候哉又ハ縣限リ差許可然哉

十二月七日書面社寺境内樹木伐採ノ儀事實篤ト取糺無相  
違ニ於テハ縣限リ可聞届尤官有ノ社寺地ハ聞届後追テ  
可届出儀ト可相心得事

(内務省指令)八年八月二十日長野縣伺神社寺院境内外ノ樹木ヲ盜伐

スルモノ其科處斷濟ノ上ハ現木或ハ代價ヲ社寺ニ付  
シ堂宇營繕費ニ可充旨客歲十二月廿五日付御指令ニ  
候處其風損木ノ類モ現木ハ其社寺ニ與ヘ堂宇修繕ニ  
使用爲致若シ差向入用無之節ハ入札拂下代價ハ其社  
寺ニ備置キ追テ修繕消費ノ砌仕拂帳ヲ以御届ノ積處  
分可然哉

十二月八日書面社寺境内外損木處分方ノ儀ハ官國幣社ヲ  
除ク外境内ノ分ハ伺ノ通可取計境外並官國幣社境内  
ノ分ハ官林同様入札拂ノ上代金上納方申出候儀ト可相  
心得事



〔内務省指令〕八年十二月二日宮城縣伺 管下社寺院ノ内社堂修繕等ノ  
 爲メ立木拂下等願出候向モ有之候處右ハ兼テ公布ノ  
 趣モ有之候ニ付事情難己分ハ經伺處分可仕候得共臨  
 時風雨等ノ爲メ根返リ又ハ枯木等ノ類ハ御省本年乙  
 第十八號御達官林中ノ損木同様處分可然哉尤境内外  
 區別取調出來伺濟ノ上ハ現境内ニ屬スル分ノ樹木ハ  
 追テ敎部省ヘ伺ノ上處分可致候得共目今前條損木拂  
 下等ノ儀ハ縣限リ入札拂取計代價ハ追テ取纏上納可  
 然哉

十二月十日書面無稅社寺境内ノ樹木其社寺堂宇修繕ノ爲

メ伐採正品相用候儀ハ事實篤ト取糺無相違ニ於テハ縣  
 限リ聞届追テ可届出立枯風折根返等損木ノ儀ハ其社寺  
 修繕費トシテ可下渡尤官國幣社損木ノ儀ハ外官林損木  
 同様廣シ入札ノ上本年當省乙第十八號達ニ照準代金上  
 納可致儀ト可相心得事



第三款 牧畜ノ所得

〔指令〕八年五月廿三 磐前縣管内野生ノ馬數百頭有之今般  
 捕獲ノ上賣却致シ此代金ヲ以收牛法開設爲致度趣別  
 紙ノ通申出云々右拂代其儘据置資本ニ充候儀ハ出納  
 上ニ於テ不都合ニ付拂代金四百六拾貳圓七拾七錢貳  
 厘ハ大藏省へ上納爲致右金額牧畜資本トシテ更ニ同  
 省ヨリ下ケ渡候様仕度（別紙）

六月十日之通

〔内務省指令〕八年七月廿五 當管下ノ儀ハ從來郡村ノ内ニ  
 テ屋敷數ヶ所著手有之既ニ長門國見島郡ノ如キハ追

々繁殖ニ趣キ候ニ付追々盛大ニ相成候様致度今般御  
 省ニテ牧畜御取開ノ爲メ洋種ノ官牛有志ノ者へ御預  
 ケ相成候由傳承依テ二歳ヨリ七歳マテ牝牡兩種四頭  
 御貸下相成度勿論取締向等ハ精々注意可及候へ共於  
 御省方法御規則モ有之候ハ、御指示被下度  
 追テ官牛御貸渡相成候ハ、牝牛分娩生育等諸御届  
 儀ハ何レへ可申出哉  
 八月廿三 書面申出ノ趣ニ歳ヨリ七歳マテノ種牛ハ目今  
 餘數無之ニ付四頭ノ内牝牘三頭牡牘一頭可貸渡候條請  
 取ノ者預リ証書持參内藤新宿勸業寮出張所へ可差出候



猶犢牛分娩生育等委詳當省へ届出候儀ト可相心得事

但蕃息一定ノ方法ハ此節取調中ニ付夫迄ノ處嶺岡官

牧限和牛取扱ノ方法折衷取締方可致事

〔内務省指令〕八年八月四日長崎縣伺

一洋牝牛 一頭

一同牡牛 一頭

右ハ管下於テ牧牛取開度勸業寮御取入ノ洋牛御下渡

ノ儀先般相同候處飼養方並蕃殖法等取調可申出旨御

指令有之即別紙ノ方法ヲ以取扱可申積洋牛飼養方ハ

未熟ニ付自然不都合ヲ生候ヲハ今後蕃殖方ニモ差響

可申勸業寮牧畜課生徒ノ内現業熟練ノ者一人凡三月

間爲教授御差出被下度洋牛御下渡ノ上ハ社則等精密

取調追テ差出置蕃殖ノ次第ハ年々御届可仕別紙

八月三十日書面願ノ趣聞届洋牛牝牡各一頭貸下候條預リ

証書ヲ以內藤新宿勸業寮出張所へ受取方可申出候且牧

畜生徒ノ儀ハ未タ卒業ノ者無之ニ付勸業寮牧畜掛官員

ノ内差遣候條於其縣モ精々注意永遠維持ノ方法取設蕃

殖ノ景况等年々可届出事

但結社ノ儀ハ社則ヲ以別段可申出儀ト可相心得事

〔内務省指令〕八年十月五日宮城縣伺管下陸前國牡鹿郡大原濱農長沼



平治儀牧場相設候ニ付テハ同郡寄磯濱外ニケ濱官林  
 九十七町四反七畝步御下渡被下候ヘハ村持山四十三  
 町六反一畝步合總反別百四十一町八畝步ノ地別紙圖  
 面ノ通場所取開キ外廻リ自費ヲ以垣堤築立牛馬合併  
 牧養仕度旨願出候處右ハ漸次成功可相成場所ニ付種  
 牛ノ儀ハ先以十五頭產馬資本金ノ内ヲ以買入下渡別  
 紙方法書ノ趣ヲ以施行仕度尤官林ノ儀入札ヲ申談候  
 テモ外望人モ無之同人願立ノ代價不相當ニモ不相見  
 ニ付御拂下可相成哉若シ相成ラス候ハ、拜借地ニテ  
 毛差支無之相伺候也(別紙方法書略ス)

十一月十日書面牧牛場ノ爲メ官林拂下ハ難聞届貸渡並ニ  
 方法書ノ趣ハ聞届候條相當借地料取調且年季ヲ取極メ  
 尙可伺出事  
 但存置樹ハ能ク保護シ牧畜ノ爲メ立木伐採ヲ要候場  
 所ハ立木ノニ拂下ノ積リヲ以テ目通寸尺並相當代價  
 取調更ニ可伺出尤方法書中總テ税目ヲ廢シ最前及指  
 令置候產馬仕法金一同牧畜仕法金ノ名義ヲ以收入致  
 シ候儀ト相心得淨寫壹通勸業寮ヘ可差出事



第二章 國中取締ノ法ニヨリ財産ノ所得

第一款 蠶種製造

(内務省指令)日北條縣伺管下養蠶ノ儀多ハ農商間ノ餘業ニシテ風土ノ都合ニテ夏蠶其半ヲ過キ初度ノ種紙ハ遠地ヨリ購求スル次第ニ至リ兼各自自用丈ケ種取ニ養ヒ候儀ニテ手数二重ニ相成其煩ヲ厭ヒ且又折角種取致候者モ其製不得宜往々過チモ不少間ニハ功者ニ種取候者モ有之候へ共自儘ノ種紙賣買不相成御規則ニ有之購求スルヲ不得然ルニ豐岡縣於テハ賣買御許可相成候趣當縣ノ儀ハ大總代ハ無之候へ共戶長等ニ

テ取締相立初度ノ種紙管内限賣買御允許相成度相伺候也

二月十七日指令 書面春蠶同時ニ養立候夏蠶初度ノ卵種ハ製造人共隨意ニ賣買イタシ不苦儀ト可相心得事

(布告)八年二月廿二號 蠶種製造組合條例並蠶種製造組合會議局規則共別冊ノ通相定候條本年ヨリ施行可致此旨。布告候事

但明治六年 月第四百四十號布告蠶種取締規則ハ廢止候事

蠶種製造組合條例

第一條

四節

製種人組合結立ノ手續



- 第二條 五節 頭取並以下役員撰舉及ヒ定款等  
差出方ノ手續
- 第三條 七節 組合ノ役員上任ノ製限順序等
- 第四條 貳節 蠶種製造ノ程限
- 第五條 四節 蠶種原紙願受ノ期限及ヒ買受方  
ノ手續
- 第六條 六節 蠶種原紙組内へ配賦ノ手續
- 第七條 五節 蠶種精撰ノ手續
- 第八條 四節 印紙願受ノ手續
- 第九條 三節 印紙貼付ノ手續
- 第十條 貳節 組合結立ノ後新規加入ノ手續
- 第十壹條 九節 蠶種濫造等ノ禁令

- 第十貳條 十一節 濫造等違犯ノ者罰例及ヒ検査人  
處務上ノ罰例等
- 第十參條 三節 此條例ニ依リ別段ノ免許ヲ以テ  
蠶種ヲ製造スルヲ得ヘキヲ
- 第十肆條 二節 蠶種製造人組合ノ旨趣
- 通計拾四條 六拾七節
- 蠶種製造組合條例

蠶種製造ノ儀ハ從來各地方ノ便宜ニ依リ組合ヲ立其業  
ヲ營ト雖未タ方法ノ精確ナラサルヨリ各自目的ヲ異  
ニシ亘多ノ製造ヲ要シ精粗混同シテ其聲價ヲ減却スル  
ニ至ルノミナラス竟ニ破産ノ基ト相成候向モ不尠候間  
共同公撰一般精良ノ蠶種ヲ製造シ且無限ノ製造ナカラ



シメソカ爲メ爰ニ蠶種製造組合ノ方法ヲ制定スル條ト  
左ノ如シ

但從來社ヲ結ビ又ハ組合ヲ立テ蠶種製造セシ者モ一  
般此條例ニ依リ更ニ組合ヲ結立スヘシ

第一條 四節

製種人 組合結立ノ手續

第一節 蠶種ヲ製造セントスルニハ其地ノ便宜ニ應シ組合  
ヲ立ヘシ即チ其人數ハ必二十五人以上タルヘシ

第二節 蠶種ヲ製造スルハ養桑相當ニ充備シ原種壹枚部以  
上ヲ養育スル者ニ非レハ組合ニ入蠶種ヲ製造スルコトヲ

許サス

第三節 此組合ヲ立ツル者共連署シテ組合結立ノ願書ヲ其

區戸長ノ奥印ヲ受ケ管轄ノ廳ヘ差出スヘシ

但土地ノ便宜ニヨリ他管下交錯スルモ妨ナシ

第四節 地方官ハ其願書ヲ檢シ不都合ナキニ於テハ組合結  
立ノ證書並定款ノ差出方ヲ命スヘシ

第二條 五節

頭取並以下役員撰舉及ヒ定款等差出方ノ  
手續

第一節 組合ノ者共ハ管轄廳ノ命ヲ受テ後一同協議ヲ盡シ  
投票又ハ便宜ノ方法ヲ以頭取及ヒ検査人等ヲ撰任シ組



合結立ノ証書並定款ヲ其應ニ差出スヘシ  
但組合中隣保ノ便宜ヲ謀リ適宜ニ戸數ヲ區分シ其區  
分中ニ於テ一名ツ、世話役ヲ撰任スヘシ尤頭取始役  
員ノ多寡ハ組合人員ニ應シ便宜ニ任スヘシ

〔内務省指令〕八年三月廿五日熊谷縣伺  
今般御布達蠶種製造條例ニ基

キ組合結立仕候處當管下ノ儀ハ元來舊組々凡五六十  
人員六千餘有之是迄畢竟區々ノ情態今日一新可仕好  
機ニ付人民協議ノ上上武兩州ヲ合十二組トシ一組ニ  
頭取一兩名副頭取三四名乃至五名ヲ差置度段願出候  
右ハ其地形ニ因リ一組數里ニ涉リ公私不便ノ地ハ副

第二節 組合結立証書ニ掲載スヘキ要件ハ

頭取檢試ノ上繼印押捺仕候方實際便宜ノ趣ニ有之尤  
條例中第三條第一節但書頭取始役員ノ多寡ハ組合人  
員ニ應シ便宜ニ任スヘシ云々御記載有之候ハ共繼印  
押捺ノ儀ハ副頭取ノ印影離形條例中ニ相見不申候間  
相伺候也

三月三十日書面繼印ノ儀ハ頭取ノ主務ニ候ハ共若頭取事  
故有之差支候節副頭取代理繼印致シ候儀ハ不苦尤副頭  
取ノ儀ハ申立ノ通組合人員ニ應シ便宜ニ任スヘシ雖  
モ頭取ノ儀ハ必一組一名ニ限リ候儀ト可相心得事



第一 組合ノ名號並取扱所ノ地名  
 但其組號ハ諸省寮司府縣等ノ稱號ニ混セサ  
 ル名稱ヲ附スヘシ且其號ハ管轄廳ノ承認ヲ  
 得テ後公唱スヘシ  
 一取扱所ハ組内ノ便宜ニ依リ更ニ之ヲ設立セ  
 ス組内ノ者居宅ヲ以假ニ取扱所ト定ムルモ  
 妨ナシ  
 第二 組合中ノ者姓名並住所  
 第三 組内各自所有ノ桑園及ヒ小作受桑園ノ步數並  
 買入約定ノ分共桑枝ノ束數桑葉ノ貫數地主賣

主ノ姓名等  
 第四 掃立原紙ノ枚數  
 第五 身元積立金ノ額或ハ有無  
 第六 此條例ヲ遵守シ蠶種ヲ製造スヘキノ旨  
 第三節 右ノ證書ハ組合ノ者一同記名調印シテ其區戶長ノ  
 奥印ヲ乞ヒ管轄廳ニ差出スヘシ  
 第四節 組合ノ定款ハ結立ノ要領ヲ記載シ尙組内申合ノ規  
 則ヲモ調整シ一同記名調印シテ管轄廳ニ差出スヘシ  
 第五節 管轄廳ニ於テハ右願書並證書定款申合規則トモ一  
 同之ヲ内務省ニ出スヘシ



但組合結立ノ証書定款申合規則共各正副二通ヲ出シ  
内務卿ノ承認ヲ得テ後地方官奥書鈐印シテ之ヲ其組  
合ヘ下付スヘシ

第三條 七節

組合ノ役員上任ノ制限順序等

第一節 組合頭取及ヒ検査人等ノ印信並組印等ハ其印影各  
二枚ヲ管轄廳ヘ出シ内一枚ヲ其廳ヨリ内務省ヘ差出ス  
ヘシ

第二節 頭取検査人等ハ原種二枚部以上ヲ養育シ且蠶業熟  
練ノ者ヲ以充ツヘシ

第三節 頭取検査人等ハ上任ノ節ニ誓詞ヲ爲シ事務ニ於テ  
忠正確實公平ヲ旨トシ且條例規則等ニ聊モ悖戾セサル  
旨ヲ認メ正副二通ヲ管轄廳ヘ出シ其廳ヨリ一通ヲ内務  
省ヘ差出スヘシ

第四節 頭取及ヒ以下役員撰任交代ノ手續且組合ノ事務上  
ニ於テ權任ノ制限等ハ定款ト申合規則トニ掲載シ置ク  
ヘシ

第五節 組合營業上ノ事務ニ付テノ諸願届又ハ証書約定書  
及ヒ往復ノ文書等迄其組ノ號ヲ用ヒ組印ヲ押スヘシ  
但諸願届又ハ証書類等ハ頭取検査人等ノ名印ヲモ加



フヘシ

第六節 組合中集議ヲ以論定スヘキ件ハ結句同論ノ多キ方

ニ從テ確定スヘシ

第七節 此組合中ノ者ハ轉業又ハ他ヘ移住等ノ外ハ自己ノ

都合ヲ以猥ニ其組合ヲ脱スヘカラス

但事故アリテ其組ヲ脱セシヨヲ欲スル者ハ組内集議

ノ上之ヲ脱セシメ其旨管轄廳ヘ届出ヘシ

第四條 二節

蠶種製造ノ程限

第一節 組合中製造ノ蠶種ハ原種一枚ニ付製種五拾枚ヲ目

度トスヘシ

但成繭検査ノ上良繭少ナキ者ハ之ヲ減シ良繭多キ者

ハ之ヲ増シ組内限リ原紙ヲ流用スルハ此限ニアラス

第二節 蠶種製造ノ額ハ内外供用ノ適度ヲ立ルヲ要ス故ニ

組合中製造ノ額ヲ定メ或ハ之ヲ増減スルハ各組合頭

取集會ノ協議ニ委スヘシ

第五條 四節

蠶種原紙願受ノ期限及買受方ノ手續

第一節 組内ニテ製造スル蠶種ノ原紙ハ桑園並掃立原種ノ

數ト自用販賣用ノ目途トニ應シ其確實ナル員數ヲ區別



詳記シ組合中凡積ノ總額製種人人員取調帳簿相仕立(第一號離形)頭取並以下役員記名調印シ組内明細表(第二號離形)如シ

相添前年ノ十二月限リ管轄廳へ差出スヘシ

第二節 管轄廳於テハ之ヲ其翌月中迄ニ管内各組ノ分取纏

メ合計調帳ヲ添(第三號離形)如シ内務省へ差出スヘシ

第三節 右凡積製種ノ額届方ハ期月ヲ後ルヘカラス若シ期

日ヲ後ル、キハ原紙漉立ノ數ニ加ヘサルヘシ

第四節 原紙買請方ノ手續等ハ蠶種原紙規則ニ遵フヘシ

第六條 六節

蠶種原紙組内へ配賦ノ手續

第一節 此組合ニ於テ買受ノ原紙ハ其組内一様ニ中書認入組號ノ印ヲ押シ毎戸へ分賦スヘシ

第二節 製絲人等自用ノ蠶種ト雖モ都テ前節同様タルヘシ

第三節 製絲人等自用種ノ分原紙一枚以下ノ製造ヲ欲スル

者ハハ半裁又ハ四裁ニシテ配賦スルモ妨ナシ

第四節 然レモ品質検査等ハ全紙へ製造ノ分モ同様タルヘシ

シ

但中書並組印等ハ全紙ノ儘ニテ認加之ヲ分裁スヘシ

第五節 各組事務取扱所へ原紙買受配賦ノ手数料トシテ原

紙元價四分ノ一ヲ給與スヘシ



第六節 組合事務取扱所於テハ原紙配賦ニ付テノ手数料等  
製種人ヨリ一切乞ヘカラス

第七條 五節

蠶種精撰ノ手續

第一節 成繭製種ノ期ニ至ラハ検査人世話役兩人以上ニテ  
組内毎戸繭ノ品質蛾ノ強弱等ヲ實檢親試シ良繭ヲ撰ミ  
其生繭ノ數ト蛾ノ歩方ニ應シ製種ノ枚數ヲ概定シ各自  
凡積ノ額ニ照考シ原紙配與スヘシ

但検査ノ上良質ノ生繭ニ非サル分ハ製種ヲ止ムヘシ  
第二節 組内蠶種出來揚ノ上ハ毎區世話役ニテ取集メ取扱

所へ差出シ蠶種紙毎壹枚検査人於テ檢閲シ精良ノ蠶種  
紙へハ検査ノ証印ヲ捺スヘシ若シ検査人ニ於テ粗惡品  
ト認メシ分ハ更ニ頭取検査人一同ノ公評ヲ以テ之ヲ鑒  
別シ其蠶種紙ハ管轄廳へ差出シ處分ヲ受クヘシ

但検査ノ際ニ當テハ製種人於テ蠶種ノ精粗ヲ評論ス  
ヘカラス且検査ノ當日ハ豫メ管轄廳へ届出スヘシ時  
宜ニ依リ地方官員又ハ勸業寮官員巡視スル事アルヘ

第三節 頭取検査人ノ公評ヲ以粗惡濫造品ト鑒定シ差出セ  
シ蠶種ハ管轄廳ニ於テ更ニ検査ノ上粗惡濫造ノ分ハ直



ニ之ヲ燒却シ其枚數組號及製造人姓名等詳記シ内務省  
へ届出ヘシ

第四節 蠶種検査相濟次第現在出來高帳取調（第四號）管轄

應へ差出シ印紙受取方申立ヘシ

但夏蠶掛合セ風穴種等製造方遅延ノ分ハ取揚次第其

種類ヲ區別シ現在出來高帳取調へ差出シ印紙受取方

申立ヘシ

第五節 右現在出來高調帳各組ヨリ差出次第取纏メ管轄廳

ヨリ内務省へ差出スヘシ

第八條 四節

印紙願受ノ手續

第一節 蠶種印紙ハ製種凡積ノ額ニ照合シ大藏省ニ於テ製

造ノ上其年七月中ニ各地方官へ渡シ置ヘシ

但印紙雛形ハ追テ布告スヘシ

第二節 地方官於テハ各地ノ組合頭取ヨリ其年蠶種紙ノ現

在出來高帳差出次第其額ニ照シ印紙稅收入ノ上印紙下

ケ渡スヘシ

第三節 蠶種印紙稅ハ春蠶並夏蠶掛合セ風穴種等ノ區別ナ

ク都テ左ノ通收入スヘシ

全紙へ貼用ノ分



淡墨印紙壹枚ニ付 金拾錢

分裁紙貼用ノ分

色黃印紙壹枚ニ付 金貳錢五厘

但半裁ノ分ハ貳枚四裁ノ分ハ壹枚宛ヲ貼用

其割合ヲ以税金收入スヘシ

(改)布告日八年六月十三 本年二月第三十二號布告蠶種製造組

合條例第八條第三節中蠶種印紙稅左ノ通改正候條此旨

布告候事

第八條

第三節

全紙へ貼用ノ分

淡墨印紙壹枚ニ付 金六錢

分裁紙へ貼用ノ分

色黃印紙壹枚ニ付 金壹錢五厘

但 従前ノ通

第四節

蠶種印紙下ケ渡殘ハ現在渡高仕譯書相添印紙稅下

モ一同其年十一月三十日限り地方官ヨリ大藏省へ納ム

第九條 三節

印紙貼付ノ手續



第一節 組合頭取於テ蠶種印紙管轄廳ヨリ受取シ上ハ組内製造ノ蠶種紙ヲ取扱所へ取集メ毎紙ニ位置離形ノ如ク裏面へ印紙ヲ貼付シ頭取之ニ繼印スヘシ

但頭取ハ検査人ノ檢印ヲ証トシ印紙貼付シ繼印ヲナスヘシト雖モ若シ不正ノ蠶種アルモ第七條第三節ニ照準スヘシ

第二節 頭取製造ノ蠶種印紙繼印ハ検査人ノ内ニテ押印スヘシ

第三節 印紙貼付ノ節羸餘原紙ハ取集置都テ原紙規則ニ照準處分スヘシ

第十條 二節

組合結立ノ後新規加入ノ手續

第一節 組合結立ノ後其組へ加入ヲ乞フ者アラハ頭取ニ於テ速ニ之ヲ承諾シ其者所有ノ桑園其外トモ第二條第二節ノ如キ證書ヲ取置組合中へ告知シ其旨ヲ管轄廳へ申立ヘシ

但組合結立ノ後加入ヲ乞フ者アルモ既ニ凡積製種高届書差出セシ後ノ加入人ハ其年ノ製種ハ不相成翌年ヨリ製造スヘシ

第二節 組合結立ノ後加入セシ姓名等ハ其時々管轄廳ヨリ



内務省へ届出へシ

第十一條

九節

蠶種濫造等ノ禁令

第一節 此組合ノ者ハ他ノ組或ハ他ノ養蠶人製造ノ繭ヲ買入蠶種ヲ製造スヘカラス

但蠶種製造人ヘハ組内タリトモ生繭賣渡スヘカラス  
第二節 印紙貼付セサル蠶種紙賣買スヘカラス

(増)布告(八)年四月廿四本年二月第三十二號布告蠶種製造組合條例第十一條第二節へ但書左ノ通追加候條此旨布告候事

蠶種製造組合條例

第十一條

第二節 印紙貼付云々

但春蠶同時ニ養立候夏蠶初度ノ卵種ハ此限ニ非ス

第三節

春蠶ノ原紙へ夏蠶掛合セ風穴種等仕付又ハ夏蠶其外ノ原紙へ異質ノ蠶種ヲ仕付或ハ原紙規則外ノ紙へ蠶種製造スヘカラス

第四節

余附再出ノ製造並薄附粗斑ノ分へ粘付補裝等總テ詐偽濫造ハ一切嚴禁タルヘシ

第五節

他組合ノ者製造ノ蠶種紙へ該組製造ノ證印ヲ押シ