

發揮吾人固有之國民性至於極度 (續)

公權

美國之國民性儼為「安樂之極」：美國地勢優越，無侵略，國內農工商業發達興旺，自給自足，富甲天下，人民玉帛相洽如，處處安樂，猶諸家子弟，禮貌週到，儀表不凡，應世接物，八面玲瓏，其政治始終維持共和政體，人民對政事設施，鮮生反感，蓋其安樂之性格，已發揮至於極度，知安樂，然後識榮辱，美國有焉！

日本之國民性儼為「困苦之極」：早歲余留學日本，見其人民生活，恰與美國相反，澹泊自甘，極端刻苦，百年以前，其國家尚空乏無足稱，自推翻幕府，立意排除外國勢力，從事自力更生，併吞高麗後，國力漸次膨脹，嗣有中日、日俄諸役，相繼獲勝，國家命脈，無不在焉，然其困苦艱難之中，爭求出路，國家地位之造成，莫不由拚命得來。第一次歐戰告終，國內遭受地震，損失慘重，而一應生產建設，不旋踵間復能次第恢復，惜乎此種困苦精神充分發揮於侵略行動方面，弄遭國際之抨擊，斯乃當國之不善，其國民性之忍勞耐苦，仍足稱道也。

以上所舉現代五個國家之抽象考語，均係切合實情，願吾人借鑒，資作深長思考者。此次大戰下來，無論何國，倘不能利用其本國固有之國民性特長之點，充分發揮，且發揮至於極度，配合需要迎頭趕上，則斷不能立足。吾國處此狀態之下，以言理智，因以往人民所受家庭社會教育之影響，意志薄弱，恆，非俟一二百年以後，決無從改易舊觀；以言情感，則人民積習於專制政體與科舉制度，遺毒，清感已變為極度冷情，無持久之熱情；以言精力，則從今日開始鍛鍊，亦非五六十年後不易見效。至於安樂

西南公路



民國二十六年三月廿三日 交通部第四公路管理局 印

，夫人而知其較不到，惟困苦二字，確係國人固有之美德，證之歷年過程，人民亦確在相當艱難之環境中度日，偶以處於苟安，則亦能將此項性格發揮至於極度，因此困苦儘管困苦，仍無絲毫成就。而今而後，吾人惟有集中心力，埋首苦幹，利用自身固有特長，從困苦中求出路，整頓國體，增益各人之所不能；而對國事則不必悲觀，歷史上有數個國家屢遭覆滅，但其國民固有之特殊性格，壓不為動，一有機會，即能翻身。

近聞有外籍新聞記者批評中國因抗戰而得之收穫頗有三端：(一)中國現已由不統一而臻統一；(二)一切聰明才智之士，都已腐集後方；(三)國家觀念業已普遍，雖窮鄉僻壤，亦可聆到愛國歌曲云云。此項收穫，對國家固有效益，但余以為尚須進一步做到以下三點：(一)抗戰不能令特上中階級人士之努力，所有下階級人民，尤應設法利導，使之因時自効，以符全民抗戰之旨；(二)國人性善嗜讓，爾後及許詆毀之陋習，務應祛除；(三)吾人既到後方，即應努力從事各人應做之工作，勿存因循苟且之心理。吾人知糖漿可口，藥物澀苦，但藥能治疾，醫人生機。國家際此存亡危急之秋，尤盼人人能厲行吃苦主義，必也甘之如飴，堅定不移，父以教子，師以教弟，世世相繼，窮而愈堅。誠能如是，國家前途，必有希望！

余一向對同事，對朋友，對家人，常以此精神宣傳，常以此精神鼓舞。最近於酬酢席間，聞人道及此次中央訓練團受訓諸單位，交通部成績列為優等，殊感無上欣慰。本部此項榮譽之獲致，均係諸位所爭取得來，深盼能將此種精神，永遠保持，並轉輸流傳，瀾漫至於各地。茲謹舉一德，祝諸位歸帆風順！ (完)

國防公路

轉自美國工程紀事(Engineering News Record)第一二四卷第三期國防公路專號

(續) 效蘇。



路面上所受之最大重載，無可疑異歐國155公厘大砲車(M1918A1)兩隻，硬胎後輪之一八〇〇〇磅軸重載，惟新式155公厘大砲車(M1)則裝配二隻輪軸，及汽胎，每隻輪軸僅載一〇〇〇〇磅重載，將來是否即採用此項新砲車之主動車，或拖車(Hauling Unit)之軸重載為最大極限，尚未決定，現除舊式大砲車外，暫擬以7-1噸軍用貨車為最大準備。

在交通方面，日常所用車輛之軸重及輪載，每每等於或大於軍車之重。美國交通部(State Highway Department)及公路局(Public Roads Administration)在同時兼在公路與軍路之相互關係時，曾令在公路上數千車輛停留，而應自陸軍部結果，大部車輛均屬於較輕載重一類，惟就中有一重要部份，屬於較重載重一類若干車輛均等於或大於上述之極限，軍車重載一八〇〇〇磅，又屬於7-1噸軍用貨車一類中之若干輛，其軸載記錄反為較重，實堪注意。按照軍事工程習慣，機器馬力及輪胎

丁、路面之適當

公路路面凡適用於民運及商運者，對於軍事運輸雖無不合；惟就中尚有一部份甚長里程之公路路面，迄未準備付現時民運之需要。當審視美國八萬英里公路系統(Strategic System)之情形時，曾於各省所呈報告書中表現，該系統內百分之九十以上，均為硬性路面，其餘路面則用卵石或較細卵石為劣之式樣建造，此段最劣路面，急須在最短期中儘量改善，並須將已成硬路面之一大部份改善更新。

聯省路線系統(Interregional System)包括聯省路線系統中最優，及最重要之道路，大抵該項道路狀況，在戰時路線系統中，最為良好，第二(即附後)為試選聯省路線系統，關於交通量(Traffic Volume)之總狀況圖表，該表表示該路全里程，均屬硬性路面，一半係堅固式，一半係非堅固式，堅固式之比率，隨交通容積之多寡而迅速增加。

關於路寬、及定線兩點，因軍用車輛之尺寸，除極少數外，大都無防礙；惟行車速度及交通量，實成問題，關於此點，現行公路有多數里程，均係以普通標準之慢車，故令人可以想像，遇有軍用時，則戰時之線系統上之任何部份，立時行車大量高速度軍車，而同時又維持重要民運，勢必難於維持。

第二篇之圖表，並表示全路里程百分之80，每日行駛車輛之數目，均少於3000，此種路寬度，祇略為30英尺，根據地切切研究，結果，參看美國公路月報，一九三七年九月號即第十八卷第七期所載公路通車之研究一文，簽請30英尺之標準直線，路面寬度，不單應付近代交通需要，30英尺之路面寬度，祇能應付不常行駛尺寸龐大之車輛之道路，30英尺寬最為適用，最近經美公路管理局，深入研究後，而得之初步結果：為公餘能力非但供交通量之兩數，並一有之，根據此項變遷，即便將每年平均廿四小時行駛二千輛車之雙車道路加以放寬，亦為合理。

戊、暫行標準

現雖從事實地及理論上之研究，擬定寬度、視距、坡度、彎道等之最低標準。但研究結果，尚不能確切算出。此項標準價值如於記錄公路幹道之極限定額時，會由公路之設計者查得下列各項限制，凡超過此項限制之主要點，均經分別記載。

視距 平原地 一〇〇〇英尺

軍用車在公路上載重情形之(一)

空軍車 AIR CORPS 野外勤務車 Field Servicing Truck Type E-2 7,800lb 13,000lb
燃料勤務車 Fuel Servicing Truck Type F-1 8,000lb 12,500lb 17,000lb
燃料勤務車 Fuel Servicing Truck Type F-2 8,000lb 12,500lb 17,000lb
救護車 Wrecking Truck Type F-2 7,000lb 12,500lb
救護車 Wrecking Truck Type G-2 8,000lb 12,500lb 17,000lb
Balloon Winch Type A-3A 9,500lb 17,500lb
Mobile Helium Refraction Lab. Type A-3 10,000lb 18,000lb

本刊啓事

請者諸君公鑒：本刊自一〇一一期起，內外同仁訂閱本刊者，每份酌收印刷費全年三角；光陰荏苒，轉瞬又屆新年，自元旦號起（即一〇二期）贈閱三期，如欲繼續訂閱者，請向本計畫刊務行部陳格昉君付款，（外埠郵票十足代現）以俾按期寄奉。

西南公路行部謹啓

雙道 平原地 十五〇英尺
 平原地 十四度
 山嶺地 長五〇〇英尺時一百分之五
 平原地 長六〇〇英尺時一百分之八
 山嶺地 長七〇〇英尺時一百分之八

第二圖中過度彎道及坡度圖表所列，有超過上項標準之處，是項極劣地點，不必視為不夠標準，緣真正標準限度，尚未決定；惟上列標準，若視其既不太高又不與現行習慣歧異，而聯省路線系統，又代表吾人聯繫各城市道路中之最重要者，則可謂八萬英里之戰略路線系統內，須要改善之處，極其衆多。（未完）



工程處及分段代收養路費

應送驗回鈔印鑑

路各管理站所在地，尚未設有

近繳各工程處或其分段核收，施行以來，尚稱便利；惟前令發送鈔印鑑一節，迄今仍未據遵辦，本處茲特規定印鑑式樣，分發各工程處簽送兩份以憑存驗遵照辦理云。

各管理站公費增加

週轉金增撥二十元

各

區管理站，每月辦公費及週轉金，前經分別釐訂等級，規定支付標準數目，分令遵照自本年七月份起實行；現在各地物價高漲，各站員警名額亦有所增加，茲經本處爰將原定各站等級，按照工作實況，酌予調整，並重行規定，自十一月份起，一律照原定支付標準

數目，辦公費支十元，週轉金增撥二十元，其派有路警服務之管理站，另准支給路警茶水津貼一元，以示體恤云。

又區司令官電囑

川湘路修整原則

本

處照又照區司令官電囑：川湘路各橋樑及渡口仍按照九噸半載重之規定加以改善，至曲徑，先就工程簡易者予以加寬，其工程艱鉅者，暫緩整修，施工時間，亦依事實伸縮云。

湘漢路交通指揮部撤銷

川滇另立線區司令部

湘

滇公路交通指揮部業已奉令撤銷，後方勤務部已就該指揮部原有管區貴陽至昆明段及川滇市路縣至昆明段，組織川滇公路線區司令部，辦理電運，並請調派川陝公路線區司令錢宗陶為川滇公路線區司令，委派錢立為副司令

司令部駐曲靖，另於昆明宣威威寧畢節

，設永瀘縣陽關嶺場普安彝彝等站，設置車站，令辦公處；又湘滇交通指揮部，原有管區晃縣至貴陽段之運事宜，已令川桂區司令部兼管，並於晃縣資平設置車站司令辦公處。此外綦江至黔江一線，自第六戰區成立後，軍運業務日見繁忙，已在黔江設置車站司令辦公處，照料軍運事宜，並令劃歸川桂公路線區兼管云。

特別黨部函請

扣繳黨員月捐

黨

員月捐自二十九年元月份起，由中央委託各公務機關負責扣繳，業經特別黨部於本年九月二十三日以公總統第二四一號函請查照辦理，并於四月十一日以公總統字第五七〇號函送黨員月捐暫行條例一冊各在案。現本路各單位員工新入黨者日漸增多，亟應按照規定扣繳黨員月捐，各單位會計出納人員，應依照

中國國民黨黨員，如暫行條例，黨員自本年一月或到時之月起，新黨員自入黨之月起負責扣繳云。

工會開始會員登記

會務備委員會，已指派邱永昂、蔡景海、于蘭亭、張林生、周為國為貴陽分會籌備幹事，於十一月十二日起，暫假貴陽馬門路一〇〇號正式辦公，並定十一月二十二日起，開始辦理會員入會登記手續云。

三溪渡口易段管轄

湘路三溪口渡口，原屬雷江段第一分段，因距南川過遠，管理不便，特將該段零公里至四公里，及三溪渡口，劃歸筑渝段第三分段兼管，業於十月十日起實行云。

建築材料、米糧、家具……

一律禁用卡車載運

事委員所規定，卡車不得裝運建築材料暨米糧與家具一類物品，經以渝統指字第六〇一〇七五號未

有電飭道在卷。根據近來貴陽南下赴柳公商車輛，每名裝運煤斤，其他各地，亦有同樣事，值一油料來源不易之極，而應予以取締。嗣後各地凡裝運煤斤之卡車，除特許者外，其餘一經查覺，即將車輛扣留，煤斤充公，並予懲處云。

勸儲獎金充捐寒衣

處二十八年度節約建儲儲蓄券，勸銷成績，以會計科為第一，應發獎金（節儲儲蓄券）五十元，該科同仁收到後，會以一方將十忠烈殺敵，朔風凜冽，寒威可畏，因將此項獎金全數捐充寒衣捐，愛國熱忱，殊堪嘉佩云。

交通部西南公路管理處路警服務須知

第一章 總則

- 一、路警服務除應遵照本處其他有關規章外悉依本須知各項之規定辦理
- 一、路警得在派定之服務地點內行使其警務職權
- 一、凡關於本處站廠倉庫碼頭及一切設備暨本路員工安全等路警應盡保護專責
- 一、路警應絕對服從服務機關主管人員之指揮監督處理一切警衛事務
- 一、勤務時間除特准外必須常帶制服佩帶符號警章衣履務求整潔
- 一、勤務時間經長官之特准得佩帶槍支根據二十三年九月二十五日國府頒行警械使用條例第三條得按左列情形使用之
 - (1) 遇持械加害於人或自身則無防禦之術時
 - (2) 強盜及罪犯持械拒捕或將脫逃則無制禦之術時
 - (3) 暴徒糾眾擾亂秩序起倉猝則無彈壓之術時
 - (4) 未完

規定路警服務須知

派

駐各附屬機關服務之本處路警不在少數，對於工作之管理考核，向無規定，各部份主管人員，處理有關路警事宜，容有困難，本處為改進警務起見，特訂定本處路警服務須知一種，俾各有所遵循云。（路警服務須知詳後）

更正

本刊第一二二期第一九四頁木刻插圖標題「西南特有之交通工具（輪子）」，被手民誤排為「逃亡」，特此更正。



機 器

(二) 之活車汽

研讀 草木的葱鬱，雲彩的飄渺變幻，山巒的蒼翠，溪流之淙淙，何嘗不計劃到美學上的任何法則呢？行乎其間，不得不停，止乎其間，不得不停，到了形成了某種形狀或顏色，出乎人的想象所有，於是美學家們就驚奇，讚歎，摸擬而，製作了。和抽象的真理是不存在的，樣，無所附麗的美也是沒有的。這是旁觀了司機修理了幾大汽車之後的一點零感。

，它就給人以人力以上的服務。而上述種種構造，是怎樣一種美的圖案呢？這樣一個大的圓形，那樣又一個小的圓形，那裏一個半圓形，那裏一個長方形，箭線，加速，安插，成爲一個奇詭的形，這便叫它爲家。這時才智，恐怕也與誰創造出來。但它本身却並不是爲了美而生，而是爲了需要。當他產下之初，恐怕誰也沒有想到是美吧。也許不僅機器，一切的美，無不是需要的副產物，山巒奇突與嶺嶺，水，溪流與江河，花的

一汽車在路邊，發生毛病，這便叫機器。這是一樣不齊整，最不肯通融的東西。它不肯通融，不肯通融，不肯通融。火箱漏水也不行，什麼地方壞了，一壞，東西也壞了，不行，少了一個螺絲釘也不行。就極小極小的事故，就影響到全體，這的嚴重地位，能說怎樣完好，也等於零。這便叫文章，照舊行事，還價折扣，六欠，一不沒有，可是頑固，價值，不道人，但是，只要人不懶，它

安 順

黔地風光之四

(續前期)

編武

關於飲食，不論你是那方人氏，什麼北飯店，遠東茶室，江浙餐館，飯館，都能夠配合你的胃口，倘若你吃西餐，普通，也可以。此外，葛粉，薯粉，湯麵，與新麵，麵粉，肉包子，這類食品，其地方吃不到。住在這裏，更不成。兩南，安順，交通，幾大旅社，是價廉而招待特周到，如果你要長住的話，那裏的房租比青島一倍，而更以極容易地找到房子。

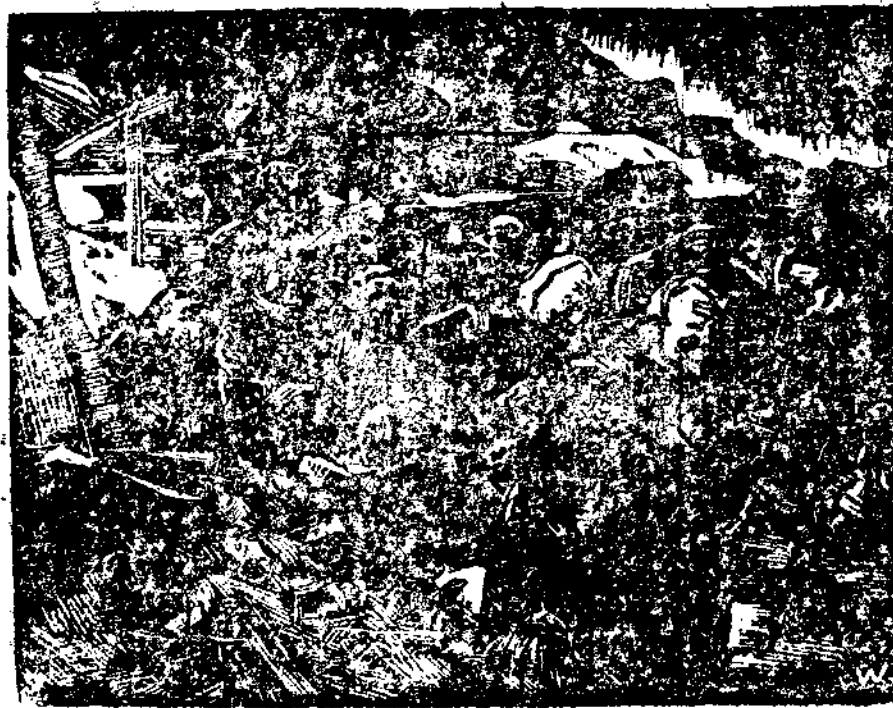
這裏的教育，本有發展的趨勢，而因時代內亂，地方官加重稅，苛捐雜稅，又層出不窮，民窮財盡，因此教育經費大感困難，維持現狀尚不可能，發展更成問題。現有黔江中學，安中女校，中心小學等幾個學校，其他由外省遷來了軍醫學校，獸醫學校以及中華職業學校，社主辦的職業學校和私人私辦的英文夜校，隸于社會教育最近有書報，卜相，

人員訓練班，是由省民教館聯縣黨政市各機關組成的，已於八月十三日開始了，一切課程和訓練方針都配合

抗戰建國的需要而設的。三民主義青年團安順支團，在安順居民方面做了不少的工作。宣傳兵役以及募款，慰勞等，不斷地在行着，而，次助農下鄉割稻，更能得到民衆的信仰，他們在鄉村，並不標榜自己是

劉木登製

圖 民 流



知識份子，而尤以國員們。需要什麼辦公的地方，更不說要香農。辦公益項，一切的生活，也和農民一樣，一整個地，住在農村裏，同農民一起過同樣的日子，農民做什麼，他們也做什麼，農民吃什麼，他們也吃什麼，但比農民更能耐苦耐做，得特別好，使農民自動讚嘆和欣羨，就在這一份贊嘆和欣羨間，樂施以教育與感化，結果雙方情感融洽在一起，這大表衣捐？大表捐？以說，完全是他們勞

十一月二十七日午，予以一時疏忽，遺失皮夾一，內除法幣七十餘元外，尚有徽章服飾證社員證照片及其他紀念物等；正苦無法尋覓，忽接胡希顯先生電告，悉已由管理科同仁程應堯先生拾得，即往認領；合浦珠還，喜出望外！夫臨財不苟，昔人所難，世風方殷，人欲逐逐，吾物何幸，而得高賢之手！欣感之餘，益增欽仰，爰作珠還記以彰之。

力宣傳的效果。
城內「七七公園」設
園差不多，不過沒「飛禽走獸」的點綴。已。中門外有金頂山和雞南城二公里的華嚴

調，是值得一遊。尤以金頂山風景最佳，在安順城稱第一，廟院也很多，和尚尼姑，到處都能見到，而和尚不受齋戒，煙酒氾濫，隨便亂吃，尼姑也不削髮，全身的裝束，和俗家人一樣。
還有「段奇閣」，應該報告於諸位的，這裏每七日必趕一次，那天農民們都跑到城裏賣去。糧和土產，買一些世間所罕而缺乏的貨物。甚至於理牛馬可以在這入做交易；在趕場的第二日，回家。
（完）

詩

廿九年秋入川規劃川
湘路橋梁止老遠寄佳
什賦此富利 萊公

雲江南北新子歸 甲殼秋深三蜀好；
來日欲離誰可？此情懷地若爲傳！
烏楊紅豆一線，一鳥楊，紅豆沿沿
路作名。一白河黃花何處水？頓有素
心榮居士，肯贈佳句慰愁。

夜雨不寐懷大盧並東
正老

自識時人許大盧，年來清興不曾孤；
評碑速溯打巖刻，品畫新精白石圖；

（余昔中攜日齊白石畫）此夜細山愁聽
雨，何時可話快傾壺？一則一，如相
聞肝，擬採木屑枯（在老居一哥卷）
萊公寄示和正老新什
次韵報之 大盧

君一日似三秋，下乘無端又遠游；
大筆淋漓猶一段，殘膏沾句不難售；
帝龍舊物何都盡，黃犬東門倘易求；
今日閉門學詞賦，江天雲樹紙，然。

萊公惠詩見懷次韵奉
答

樂天有句吟三友，正無無舟送百童；
白日堂堂漸去，壯心木已眼枯。
萊公入川督修川湘路
橋梁賦詩見懷因次原
韻

流二偷許論行跡，衰壯輪車裏游；
句似穿珠珠相繼至，才如磁玉及時售；
奇高玩日強爲樂，隨分了山政政求；
節序個人秋可盡，可憐與地各地愁。
肥甘門對比呼盧，莫更嘲嘲嘆道孤；
要行軍軍不置，毋令寇至尋難圖；
邀游那惜車千里，痛飲將將酒百壺；
感手詩詩方告竣，輪因肝腹漫云枯。

非常時期交通部公路職員 考績獎懲暫行規則 (續)

第十一條 公路職員年終考績分三類：(一) 執行學識三項以分數評定之其分數及評定標準如左

一、工作最高分數為五十分

甲、嚴守辦公時間平時請假不逾規定日數於

應辦事件無過誤者三十分其不及上述標準者按其情節酌減分數

乙、其有左列情形之一者酌加其分數

(1) 於工作特著勞績者

(2) 於辦理繁雜或重要事件有成績者

(3) 於工作上能輔導他人者

(4) 於本機關業務之改進有貢獻者

二、操行最高分數為二十

甲、公私行爲均守規律者十五分其行爲不守規律者按其情節酌減其分數

乙、其有左列情形之一者酌加其分數

(1) 能實踐或勸導他人實踐精神總動員實施事項有顯著之事實者

(2) 能實踐或勸導他人實踐新生活須知有顯著之事實者

(3) 能實踐或勸導他人實踐節約運動有顯著之事實者

(4) 學識最高分數為二十

甲、學識能勝任其職務者十五分學識不能勝任其職務者酌減其分數

乙、其有左列情形之一者酌加其分數

(1) 於一定任職內閱讀書籍有心得者

(2) 研究問題有精到解釋者

(3) 研究問題須以總理遺教(其

中以遺囑) 爲重要者

(4) 國民黨黨綱重要議決案總裁關於主義政策之重要言論國民政府各種根本法令及直接與職務有關之基本學術及實踐知識爲主

第十二條 平時功過應酌予增減分數之標準

第十三條 公路職員年終考績評分應由直轄官依據平時成績紀錄表詳列評分

丹

小統計 監工調訓

廿九年十二月

段別	監工人數	受訓			尚未受訓人數	受訓%
		第一期	第二期	第三期		
馬段	28人	7人	7人	7人	7人	25
鎮段	28人	5人	3人	7人	13人	47
鎮段	13人	2人	1人	2人	8人	62
江段	16人	4人	2人	2人	8人	50
江段	12人	2人	3人	3人	4人	59
平段	18人	5人	3人	4人	6人	33
鎮段	22人	4人	3人	7人	8人	38
鎮段	16人	3人	4人	5人	4人	25
鎮段	21人	4人	4人	9人	4人	19
鎮段	16人	4人	5人	3人	4人	25
鎮段	20人	6人	6人	4人	4人	20
共計	210人	46人	41人	53人	70人	

註：尚未受訓者第四期全部受訓

意見表呈報評分意見表格式另定之(表二)

第十四條 年終考績評定分數合計爲總分數依總分數規定其獎懲

一、總分數在八十分以上者晉級

晉級至多不過兩級其晉級者總分數應在九十分以上

時獎勵事應有顯著之依據

二、總分數在六十分以上者留級

三、總分數不滿六十分者

認爲考績合格但工作不滿三十分操行或學識有一不滿十分者仍以不合格論酌予懲處

第十五條 年終考績晉級加薪人員得視各對機關業務進展之程度及財力預算情形規定名額其規定名額辦法應呈部核定

第十六條 平時所記功過年終考績時互相抵銷至大功大過兩否抵銷實計敘見呈部核定

第十七條 年終考績分初核復核初核得由各機關高級職員中指定若干人組織考績委員會並由一人爲主席執行之但長官備有一級或兩級不併記考績委員會時評定該長官核(未完)

本期刊目

愛國商人固有之國民性
至於極度(續)……公權
國防(路)……效
川湘路修原則
規定路警服務須知
詩(一首)

西南公路