

實業導報

羅楚材

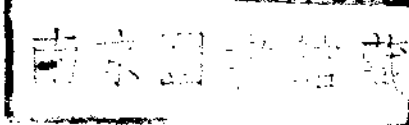
• 第一卷 • 第四期 •

民國三十六年四月一日出版

生孔

促進實業發展南洋市場.....	區玲華
如何發展廣東特產.....	謝紹康
再論發展廣東實業.....	葉公武
論廣東糧食自給問題.....	李蔚霞
廣東實業公司三十五年度業務狀況.....	資料室
汽車機械的先天與後天之觀感.....	徐學解
廣東實業公司製冰廠概況.....	張偉達
計劃重建中的廣州製紙廠.....	盛奎運
經濟資料(國內·國外).....	資料室

廣東實業公司經濟研究組編行



促進實業發展南洋市場

區琮華

一、我國國貨行銷南洋概況

據最近上海方面報告，自我國外匯率調整後，南洋、新加坡、香港、小呂宋、馬來亞等地國貨外銷，已見起色。中國國貨聯合公司，南洋各地分支機構，最近接受各地商人訂貨單，現已轉報滬。據悉：需要貨物種類，有土布、毛巾、內衣、汗衫、其他棉織品；綢緞、搪瓷器、鋼精器具、熱水瓶、雜糧、油類、紅棗、瓜子、花生、黑棗、金菜、粉、及其他南北貨等。至價格方面，依照目前市價可盈利，上列貨物各地均屬需要云。

我國國貨行銷南洋，因華僑移殖之關係，起源甚早。然以行我國實業不振，進步甚緩。第一次世界大戰後，日本工業，乘歐美多事之秋，勃然興起；並銳意經營南洋。故南洋市場，幾為日貨所佔。我國貨物，除土產外，甚少行銷。及至抗戰發生後，南洋華僑，激於愛國憤憤，奮起抵制日貨。國貨乃在南洋市場，轉銷。國貨行銷南洋，自一九一八年起，大見增加。一九一九年更有突飛猛進之態。茲據近年海關報告：列示一九三八年我國對南洋輸出總值（單位國幣千元）。以便明瞭國貨在南洋行銷狀況。

邦 別	一九三八年	一九三九年	一九四〇年
香 港	四三、三九九	一一、〇九九	三六七、五〇二
越 南	一五、八一六	七、〇四六	四五、二二二
暹 羅	六、〇一九	一一、五八三	四三、一七〇
緬 甸	四、六六一	五、六二九	一九、一二五

馬來亞	一七、五四六	三三、七八六	六四、八六五
荷 印	六、六六四	一七、六八八	四八、五二一
菲 律 濱	六、七〇三	一五、五八三	一二、二五七
合 計	三〇〇、八〇四	三七七、四一四	六二〇、六六二
我國出口貨總值	七六三、七三一	一、〇三〇、三五九	一、九七六、〇七一
百分比	三九%	二七%	三一%

觀察上表，可見一九三八年以降，我國輸出南洋，年有增加。其中原因，實由於歐洲發生戰爭，各種貨物，因交通阻梗，且受各國統制，不易輸出南洋。另一方面為我國對外匯率逐漸抑低，促進國貨南銷。上表中更有一可注意之點：即我國對香港輸出額之大。然香港人口甚少，消費量不大。其中大部份貨物，乃由香港轉運南洋。仍以輸往香港之貨品，應以大部分轉為輸往南洋者。輸出總值中，雖年有增加，但在吾國全部輸出貿易中，所占之百分比，反見減少。其原因有二：一以我國之對外貿易，於此三年中，有顯著之增加；二以香港方面增加之數目較少。若以純南洋之貿易而言，則以一九三八年吾國輸往其他各貨之總值與一九四〇年比較，相差至四倍餘，固不能謂為無所增加。雖在此時期，我國物價上漲，使出口貨價隨之而增。但大體言之，我國對南洋輸出貿易，不論對全國輸出總額言，或對外匯降低之比例而言，均呈進步，可無置疑。一九四〇年後，日本對英宣戰，我國對南洋貿易中斷。在戰爭期間，一切市場均陷停頓。此次抗戰勝利後，日本為盟軍佔領，生產機構未能恢復。戰前日本在南洋之市場，亟待填補。所以：我國實業，若能及

時整理，取日本貨品市場而代之，大有希望。此則俟我國實業界之努力矣。

據中央社記者蔡建廷君之報告：勝利初期，經營國貨商號，在南洋無不獲致大利。及一九四五年底起，澳洲貨品及英軍剩餘軍需品，大量出現南洋市面。我國農商產品銷路，大受打擊。所幸者輕工業品方面，情形比較良好。因為澳洲貨品以罐頭食品及化妝品為多。日用品較少。英國雖運來些少。但因來貨不多，價格又比我國貨品昂貴。同時英屬各地尚未開放美貨入口，由香港轉運之美貨，價格昂貴，無法與國貨競爭。故我國之工業產品如熱水瓶、瓷器、牙刷、手電筒、電池、火柴、棉織品等銷路，仍有把握。如廣生行化妝品，在南洋擁有大量之顧客；上海出產之毛巾及廣州出產之牙刷仍風行市上。雖有澳洲貨之競爭，然尚屹立不倒。此不能不說為我國實業界之幸運。

一九四六年我國貨品輸入馬來亞，常佔重要位置。據馬來出入口貿易報告：該年上半年各國對馬來亞總輸入額為一億六千三百餘萬元中，我國國貨入口佔二千九百六十七萬六千四百元。列為各國對馬來亞輸入第二位。七月份起繼續增加，迄十月份止已躍至二千零四十七萬五千三百元。居各國對馬來亞輸入額之第一位。此一數字，已等於我國戰前一年之輸入馬來亞總額。由此可知，我國國貨在南洋一帶，不論在質與量上皆有實際之增加。此種增加之原因約為下列各項：一、戰後各國未能迅速恢復遠東市場；二、日本投降後，經濟為盟軍控制，生產品未能輸出故暫時喪失南洋之昔日優良市場；三、美貨未開放，澳洲貨未盡適合僑胞需要；四、華僑仍保存愛用國貨心理，此為國貨在南洋於戰後暢銷之原因。但吾等應予注意者：上述種種優勢，不過為暫時者。因近日歐洲局勢，已見安定。各國已開始恢復戰前國外貿易。日本在美國之管理政策下，其輕工業已漸恢復，日本製造之工業品如人造絲等已有出口。以日本工業組織之健全，必易於恢復常態，將來南洋市場，將成為其貨品之尾閘。美國貨與澳洲貨，現時亦不過因交通或人為原因，未能大量運至。苟常態恢復，美澳勢力是相當驚人者。故為保持南洋之良好市場，我國實業界應以全力赴之。

二、我國國貨行銷南洋之特殊性

我國向為貿易入超國，但與華僑聚居之南洋各地間貿易則處出超地位。因僑胞素喜使用本國貨，同時由於僑胞在南洋各地擁有雄厚之經濟勢力，而此勢力又恰以商業為其中心，故推銷國貨，更見便利。如英屬馬來亞、暹羅及越南等。我國對英屬馬來亞之貿易額中，經常處於出超地位；此因馬來亞人口中華僑佔十分之四，同時僑胞又獨佔有內地之商業運絡網，是以不僅眾多之華僑，進而當地土民，亦成為我國貨物之購買者。又如對暹羅貿易中，戰前我國雖處於入超地位。但細分析其貿易商品之項目；輸入我國商品十分之九為暹羅所產之米。然暹羅米業實際上掌握於我僑胞之手。故我國對暹羅貿易時所付出之鉅額款項，其中大部份仍係流入暹羅僑胞手中，更由此經過華僑匯款之方式重復歸回本國。是以縱然外表入超，而我國對暹羅貿易仍為有利貿易。其他與南洋各屬之越南等地貿易關係亦與暹羅類似。故我國對南洋貿易，既有如此之優越條件，不特出產品應予鼓勵，而出入口貿易亦應盡量增加。

南洋地處熱帶，農礦產品富足。歐人入侵以來，即以之為原料供給地。嚴格施行殖民地政策，使其純為農產品供應地。故輕重工業，俱無法興起。南洋出產之物品，祇限於樹膠、錫、米等項自然產品而已。故我僑居南洋之僑胞及土人之日用品，皆需仰給外國輸入。而我國僑胞留居南洋達八百萬人，泰半操中介商業，故我國實業振興，對南洋推銷，佔甚便利之條件。此為我國實業的應重視者。據星加坡中華總商會調查，列舉我國貨品行銷南洋者，計有下列各種：一、絲綢；二、布疋；三、棉織汗衫、毛巾、襪類；四、毛羽織物；五、被單類；六、鞋帽類；七、傘類；八、草蓆類；九、化妝類；十、銀、銅、鐵製成品類；十一、瓷器類；十二、玻璃類；十三、電器用具；十四、油漆類；十五、玩具類；十六、梳篦類；十七、文具紙筆類；十八、茶葉類；十九、香烟類。其他如農產品之生熟皮貨；雜糧及其製品；藥材香料；菸草；竹料；油；酒；魚翅罐頭；紗線，編織品等。在在皆需要，因為南洋僑胞雖遠離祖國，但其衣食用品，仍喜使用我國固有物品。除一部分已染歐化僑胞外；十九之僑胞及其眷屬，生活方式，一如在國內。故其日常用品，仍使用國內習慣用具。故吾等細查各輸出品中，竟有已為祖國已不經見之過去物。僑胞之保守性，實較國內為牢固。故吾等實業，亦靠此一優良之愛

鄉性而有發展之根據。

吾等觀察南洋銷行之各種貨品當中，我粵省幾無一不能生產之，例如布疋一項，我粵之廣州及佛山小型織造廠，不下數百家，正足以供應南洋需要。而順德之特產絲綢，更爲南洋僑胞所樂用。他如製紙、陶器、電器、玻璃、捲烟、煉油、五金用具等小工業；廣東俱有基礎。故爲求本省實業長遠前途，必須認識南洋市場需要。因爲南洋市場八、九百萬人中，粵籍約佔百分之八十以上。僑胞愛國而更愛粵，故實業能供僑胞需要；發展甚有把握。加以廣東靠近南洋，海運暢通，海運且比陸運之費用低廉。故我粵實業發展趨向南洋，較之趨向省內貿易爲更有利。

三、南洋僑胞之經濟情況與我國實業發展之關係

以上第一第二節之敘述，爲抗戰初期及戰後初期之我國對南洋貿易概況。抗戰初期我國對南洋貿易之繁榮，由於歐洲戰事，至歐洲貨物運輸遠東困難；同時我國匯率對外低降，一時輸出增加。但吾等已知此種現象，不過暫時者。盟國勝利後，我國輸往南洋之農產品、紡織品、布疋、日常用具等。亦曾呈一時之暢旺及後因澳洲之罐頭食品及英軍剩餘物資之拋售，我國農產品即大受打擊。至於布疋方面，自去年底馬來亞政府將公價布一百萬碼配售後，國布在南洋，亦受一時之阻遏。同時南洋各洋行現已紛紛向英澳印等地定購布疋，推銷南洋。故國貨布疋在南洋市場已日見狹窄。然尚有兩種勢力未加入，即南洋政府未開放美國貨物運入，而日本製造品物，亦未大量輸入南洋市場。苟日後美國及日本貨品參加競爭；國貨推銷更形困難。此爲吾國實業界所應特別警惕的。

我國南洋僑胞，雖達八百萬人。然南洋之經濟領導權，仍握於歐洲人之手上。蓋南洋開始繁榮之際，歐洲資本即大量流入。歐洲人直接掌握南洋政治權力，加強南洋之殖民地性質。歐洲人擁有政治上之優勢，更挾其金融之雄厚實力，經濟上遂握有現代之新式設備及高度技術，從事於出口品之生產及運輸。而我僑胞經濟，側重於商業資本方面。故僑胞之活動對象，全部與土著發生關係。僑胞之經濟活動，爲土產品之採

辦及土著日用品之銷售。但此兩項之輸出輸入，最後多須經歐洲人主持下之進出口洋行，故不免爲歐洲人所控制。同時歐洲人企業大部以輸出爲目標，故其在南之一切經營，俱以營利爲目的。彼等之生產組織，均係現代化之人規模經營，應用各種進步技術，此種現代化經營中之組織及效率，自非我僑胞所能抗衡。故南洋之經濟市場，實握於歐洲人手上，並利用其政治上之便利，操縱一切。此爲南洋僑胞受最大之經濟壓力，而難於衝破者。

今爲明瞭南洋僑胞經濟活動起見，試以馬來亞僑胞之經濟活動爲例。馬來亞僑胞職業，大別之可分爲農工、工礦業及商業。細分之，則又有勞動者，企業主及商人等。馬來亞僑胞中，勞動者約佔百分之六十二，爲人口中之最多數。農業中之華僑幾全部均爲農場勞工。其次爲從事商業及平民金融活動爲最多，約佔人口百分之二十五左右。以上二項，共佔全部百分之八十七，由此可知商業金融，與大企業中之勞工，實爲馬來亞華僑經濟活動之兩大中心。其他各地僑胞經濟活動，大概相同。據南洋華僑協會南洋通報社之報告：南洋僑胞各業中之比例數，有如下表。

	農業	工礦	商業	其他	共計
馬來亞	三九	二三	二五	一三	一〇〇
越南	一八	二八	五六	—	一〇〇
暹羅	一〇	二〇	七〇	—	一〇〇
荷印	二一	三〇	三七	一二	一〇〇
菲律賓	—	二五	六七	—	一〇〇
各地平均	一七	二三	五二	八	一〇〇

從上表之紀錄，可知僑胞在南洋之經濟活動，以商業佔大多數。其經營之方式，以買辦資本及商業高利貸資本爲主要。甚少集中實力於某一企業。大多均隨商業利潤及投機利潤之變更而轉換其投資對象。僑胞之經濟活動，本無商業利潤與投機利潤之分別。僑胞每喜追逐投機利潤，故一見某業有利；即詳趨此一方面。故僑胞在南洋雖有長久之歷史與相當之資本額，然經濟基礎，甚爲脆弱。故一遇經濟之輕微波動，即呈危機，此爲南洋僑胞經濟上之致命傷。

自經此次戰爭，南洋經日寇之破壞掠奪，加以戰後民族運動風起。南洋局勢，現仍在動盪中。經濟復員，談何容易。復員初期，國產布疋及其他物品，會盛極一時，但旋即受英貨之競爭，即早滯阻。同時英政府定於本月開放美貨統制可自由出口，現各經營美貨者，已紛紛定購，料三月初各美貨即可如時入口。我國國貨如不及早爭取南洋市，將來必被英、澳、美貨排擠。而南洋華僑商業，再陷入買辦資本狀態。同時南洋各地政府施行嚴厲之統制政策，如物資統制，出口統制，外匯統制。稅額苛重。使僑胞工業，無法開展。而南洋各種大企業，如荷屬之煤油業，馬來亞之樹膠及錫鑛等，均掉於歐美資本家之手，華僑多退處中介商地位。實學方面，極少集團投資經營；多為個人獨資事業，規模有限。如馬來亞大規模之實業，為橡膠與錫米。在數十年前。仍多為僑胞所經營。然在今日面積約叁百伍拾萬英畝之膠園，其中三分之二為歐美公司所有。至於錫鑛之生產額在三十年前，僑胞約佔四分之三。而正年則僅及三分之一而已。華僑經濟，已日趨惡境。加以戰爭停止以後，土著民族運動紛起，而殖民政府之有意挑撥，土人排華，日有所聞。有時僑胞身家性命之不保，更無從作經濟上之發展矣。如去年一年內，自暹京大血案起，隨之為荷印大慘案；荷海軍又在爪哇西邦加海峽內羣島周圍大規模擄獲華僑四十餘艘商船，偵國幣七十億。法越衝突，又累及華僑，僑胞二千餘人竟因之死亡，生命財產，同受損傷。

至於留存當地者，生活亦至感艱苦，如星洲華僑約百萬人，除業商外，大半為工人約佔一百五十萬人左右戰前星洲工市繁盛，僑情良好。工業以黃梨，菠蘿蜜種植及製罐頭為最大宗。樹膠錫鑛，則在其次，自經日寇佔領，工商業極受摧殘。戰後復員不易，故現在星洲僑胞生活極苦。生活費用則日高。如普通工人生活費，月需百元左右，而中等人家，每人生活費總在百元以上。至於工人薪值，普通者，每日工值約為一元；至高者亦不過一元二角左右。總計每月收入，不敷生活所需甚大。雖有政府之米配售，每斤規定公價一角。但因配量有限。每月為十二斤，多感不敷。如購黑市米，每斤需價一元二角。因此華工生活，痛苦異常，罷工不時發生。戰後南洋，確非楓金之地。

以上為勞工僑胞一般情況。至於華僑實業界又如何，現述南洋僑

胞主要企業情況，以便明瞭目前南洋經濟實情。一、樹膠業：華僑經營下之小膠園，已有部分恢復。膠之生產量，逐漸告豐，各埠貯量稍增，約為前年十二月之一倍，自英美華盛頓膠業會議後，已決定在本年取消膠業統制。屆時即可自由輸出。兩月來售與美國之膠約二十萬噸。現時值約每担五十五元。據膠園主人之結算。從前每畝每月可獲利數十元。現除工資原料等費外，所餘無幾。實際盈餘每英畝每月在八元以下。故膠業經營亦未見大利。且歐美人士持之大規模膠園，尙未復工。將來加入競爭，前途更為暗淡。二、錫業：錫之公價較昂，蓋因生產量少之故。公價定每噸三百七十磅。但各錫鑛經日寇破壞甚重，復原似不容易。恢復戰前水準，尙需相當長久期間，現已工作之礦場，僅為小規模者而已。三、黃梨業：此業以僑胞經營最多。但因梨苗難急激增產，故苗圃畝數，未及戰前十一。英政府現已開始貸款黃梨業，並充分供給白鐵，以便儘速恢復罐頭黃梨生產。現經有萬餘箱輸英。此業復員較易。但工資與原料昂貴，成本加重。恐盈利亦不容易。四、油業及其他：椰油近曾獲准輸英，當時售出甚多。故椰油市價曾一度猛漲。但油類仍不准正式自由輸出，故不久即平復。除輸英外，輸往印度數量僅佔少數。總之南洋各業，經戰爭數年之蹂躪，及戰後各殖民政府之統制，又加上民族運動之風起。各業復員困難重重。南洋經濟繁榮，非短期內可能恢復戰前狀態。但南洋空為豐饒地帶，物產豐富，人力充足。加以僑胞在處衆多，歷史久遠，發展前途障礙雖多，但究非根本者。祇須南洋稍復常態，則我國實業界市場，即可發展。此端賴吾人之努力如何以為斷耳。

四、國貨推銷南洋之優異條件

上節所述南洋僑胞之困難處甚多。但亦可視之為一暫時之現象。我僑胞南洋之潛勢力，及南洋本身之經濟潛力仍甚充沛，發展大有可望。現試一述之，以為我國實業界之一參考，而定其業務方向。

商業：南洋僑胞，以商業為其經濟活動中心，故先述商業。但僑胞之經商，亦不在於貿易或金融方面。其經營範圍，至為廣泛。大體南洋各地之零售商，多為僑胞經營，而從事於中介商者更多。至於進出口貿易方面，如以暹羅及越南為例，小將木料出除外，則在全部國外貿易

總額中，僑胞經手者僅佔十分之一。且平均每一僑胞貿易商所經手之貨物總值，亦較歐美貿易商之平均值爲低。經營資本亦欠充分。至於在進口貨方面，先由進口商自各國購入當地居民之生活必需品。進口商中之非華僑者，亦往往僱請華僑担任買辦職務。進口商即於大都市販賣於華僑經營之批發行莊（九八行）。進口商對於此等行莊每寄以極大之信用，蓋因華僑商人中背信既少，而非華僑者推銷力亦不及華僑之大。都市中之批發行莊除販賣一部分商品與當地之零售商（莊多爲華僑經營）外，大部分批售於散在各地之華僑中等行莊。此種行莊又復批發於各村落鄉間之零售商，雜貨店以及來往各村間之華僑叫賣商人等。再經彼等傳之土著，零售商售貨於土著時，常用賒賣及記賬方式。蓋與其收受零碎之現金，實不若吸取土著之土產品爲有利。此種土產品運至中等行莊後，或作爲進口貨之交換，或即售之於都市大行莊派來之土產採購員。故自都市之行莊以至於村落雜貨店及叫賣商。其間保有一貫之系統與信用關係。故華僑商人可以成爲獨立而堅強之商人組織網。其中聰慧之商人，遂能以較少之資本經營鉅大商業，依賴於如此之採購推銷網。南洋僑胞遂獲取利潤，再之以投向錫礦、樹膠、蔗園、油坊等生產實業。故馬來亞、荷印、菲律賓各地。不論任何穹鄉僻壤，均有僑胞開設之店肆，小至攤販，大至百貨公司，無不爲華僑經營。至商業類別：粵僑大抵經營酒樓旅館與洋雜百貨等，閩僑以經營索絲五金與土產批發爲主。客屬僑胞多爲販賣經紀商。故僑胞在南洋之商業網中，佔絕大之力量，非任何壓力，所能一時取銷者。蓋其間商業之活動，全以信用爲中心之活動力故也。

農業：南洋農產素稱豐富。如樹膠、椰子、黃梨、米、糖、咖啡、奎寧等。如以地域而論。越南、暹羅、緬甸、以米著。馬來亞以樹膠、椰子、黃梨著，菲律賓以麻、糖、椰子煙草爲名產。而荷印之農產則幾兼各者而有之。僑胞從事於馬來亞與荷印各地農業者最多。據一九三一年馬來亞政府之人口調查報告，全馬種植蔬菜者六一、三一五人，華僑計五七、三一四人，即佔百分之七十九。種植橡樹者五〇六、五九〇中，華僑計一八四、五四七人，約佔百分之三十七。又據一九四〇年之統計：華僑所經營百畝以上之樹膠園計有三五一、九三七英畝，百畝以下者

約八十餘萬英畝。規模與資本雖不及歐人，然亦佔相當之地位。荷印方面，僑胞投資農業計共二〇六、五八五、〇〇〇盾。居各國在荷印農業投資之第三位。

工業：歐人統治南洋之初，即視其地爲原料供給之殖民地。故工業亦幼稚。而僑胞經營，亦因環境限制，從事商業。僑胞投資生產業中，以採錫與樹膠二業爲主。此外尚有碾米，椰子，油坊手工工場；黃梨罐頭碾膠加工，煙草加工等土產加工業。但僑胞經營之錫礦及樹膠大都資本微小，生產規模不大。近來更受歐美之鉅額資本及大規模經營之壓迫，是以一般僑胞經營之生產工業均趨下降。至於土產加工業方面，如碾米生產過程均頗簡陋，故僑胞在南洋之工業，祇爲華僑商業網之附業而已。

礦業：南洋錫產，佔世界總產量百分之六十。據一九四〇年之統計，馬來亞產錫八四、七五二噸；荷印產錫四四、二〇〇噸。馬來亞錫產佔世界總產量百分之三十六；荷印則佔百分之十九。僑胞錫業之投資，亦集中錫礦。唯開採方法，未能與時代進步，而資本與規模，遠不及歐美。故戰前僑胞錫業已呈衰落之勢。一九四〇年馬來亞所產之錫八萬五千噸中，僑胞僅生產其中之百分之三十而已。至於礦工數目。據一九三七年馬來亞礦務局報告，全馬礦工一〇三、五〇七人中，華僑計八三、一一四人云。其他各地礦業，亦有僑胞參加勞動與投資。不過不如錫礦之鉅耳。關於礦場開採，戰前已漸被歐美人經營，彼等資力既雄，技術又精。僑胞實難與爭一日之短長。如荷印之石油礦，已由英美托辣斯組織之亞細亞及美孚等火油公司包辦。僑胞望塵莫及。此後關於礦業，恐須讓歐美人經營矣。

南洋僑胞以商業資本爲經濟活動之根據；旁及農、工、礦各業。今後南洋僑胞之經濟發展，恐亦以此一方面趨勢爲依歸。農、工、礦各業或爲歐美人所漸佔據優勢。但僑胞在南洋之總投資額，亦相當龐大。據新加坡華僑葛青凡君估計一九四〇年前南洋僑胞之投資額有如下數：

地區	投資額
英屬馬來	十二億二千萬叻幣
荷屬東印度	十二億盾

菲律賓 五億批索
 法屬越南 三億五百萬越幣
 暹羅 六億銖
 合計 三十八億叻元
 其中英屬馬來華僑投資內容如下：（單位千叻元）

一、農業	四〇〇、〇〇〇
樹膠業	四〇〇、〇〇〇
黃梨業及其他	五〇、〇〇〇
二、礦業	
錫業及其他	六六、〇〇〇
三、工業	六〇、〇〇〇
四、商業	
一般商業	一五〇、〇〇〇
金融業	五〇、〇〇〇
五、私人財產	二〇〇、〇〇〇
六、其他	五〇、〇〇〇
總計	一、二二六、〇〇〇

以上投資之內容，以農業中之樹膠業及黃梨業等佔最大多數。共計四五〇、〇〇〇千叻元。而商業中之一般商業及金融業共計不過三〇〇、〇〇〇千叻元。馬來華僑投資似以商業為主。但吾等已知南洋僑胞商業之進行，以信用佔重要位置。商業活動中動員之信用力，恐比投資額達二倍以上；故與農業中之固定資本不同。現試將僑胞在英屬馬來及荷屬東印度之實際經濟活動真相分析。即可知僑胞生活概況，以為今後國內實業發展趨向之指針。英屬馬來僑胞經營錫業者約佔該地百分之二十八（一九四〇年）。華僑礦工佔總數百分之八十以上。樹膠栽植業僑胞經營佔百分之二十；樹膠園工人華僑佔百分之二十左右。其他如冶錫及樹膠加工業中，華僑亦有相當活動。在黃梨園頭製造業及椰子加工業中，僑胞幾佔絕對多數。水果蔬菜及碩莪等業，亦處獨佔地位。華僑在進出口貿易中，雖不過佔百分之二十弱，但於進出口貨之推銷及土產品之採過購程中，僑胞中介商地位則佔獨霸之支配地位，為他國人難於插足者。

僑胞從事此項商業人數約十五萬人左右。金融勢力則甚薄弱，且均受制於英系銀行。運輸業僑胞多經營沿海貿易，華僑勞工在交通運輸業中佔絕大多數。僑胞擁有土地及其他不動產者亦多。荷屬東印度僑胞經營糖業約佔該地糖業百分之十。錫鑛工人大部分為華僑。僑胞工業，多從事於土著日用品工業及雜貨工業。其他如鞋業、碾米業及水產業中，亦有相當之勢力。僑胞在進出口貿易中，僅佔百分之十左右。但在進出口貨之推銷及土產之採購，一如在南洋各地佔有獨佔地位。金融力亦小。大概而論僑胞在荷印尚稱富裕。

從上述各項觀察，可知僑胞在南洋各地，各種實業俱有參加。前時在農礦業中，且有鉅大之勢力。但在第一次世界大戰後，英人資本侵入。僑胞之經營方式，規模狹小與技術幼稚。自不能與歐洲之近代企業組織競爭。農礦業之支配權漸移於歐洲資本家之手。但在商業，尤其中介商地位，因其散漫之組織，方適合與土著交易。而僑胞之獨特信用制度，亦為華僑中介商獨佔方式。故僑胞在介商之地位，屹立不移。故國內實業家如有意於推銷貨品於南洋，不可不注意與利用此一點之便利。蓋僑胞愛用國貨之心理，至今未泯，自樂於推銷本國國貨。根據中央社記者蔡庭奕君在南洋之觀察：謂從抗戰前到勝利後的今日，僑胞有用國貨的習慣。始終如一，半點不變。戰後馬來亞市場中裝璜華麗之澳洲化妝品，甚至一般英國出品。皆未能吸引僑胞歡心購用。僑胞總喜歡在百貨場中，找尋國貨。而對洋貨之心理，總有一種高貴與奢蕩之觀念，不樂於接近。如澳洲出品哥玉牙膏，在該地是每小枝四角錢。而上海婦女牌牙膏每小枝亦標價四角錢。論質地，論香味婦女牌牙膏當不及前者。但僑胞皆樂於購用。此種愛用國貨心理，適與國內人士愛用洋貨相反。故我國國貨推銷在南洋將較順利於國內。故國貨之推銷南洋，禮須稍具品質。即不憂市場。將來國貨在南洋之成敗，其責任將不在僑胞，而在國內之實業界。此吾等不可不謹慎戒懼以從事。免自絕此一廣大而優越之市場。

五、我國實業向南洋發展方案及其重要性

從上述各節之敘述，吾等已知僑胞在南洋經濟活動之輪廓。從而使

我國實業界明瞭將來實業發展之途徑。我國工業產品，因技術資本，組織等之幼稚，自難向歐美推銷。我國輸出歐美之貨品不得局限於農產及特產品。但南洋各地，至今工業尚未發達，而僑胞人數眾多，且皆用國貨。同時又距我國航程不遠。故將來我國工業品之第一推銷站，實為南洋。故我國發展實業之目標，着重點應以南洋市場為依歸。若國貨在南洋把握市場，自可刺激實業之再發達。粵籍僑胞佔南洋華僑人口總數百分之八十以上，廣東又靠近南洋。此兩者皆為粵省實業向南洋發展之便利條件。本文之所以不厭求詳之分析南洋僑胞職業分類者，蓋由此可知何貨品適合需求，何種適宜於推銷。知己知彼，固為兵家常識。運到產品，又何獨不然。販狐裘於南洋，其不失敗者未之有也。

總括言之：南洋僑胞職業分類，以地域區分，大約如下：暹羅：廣府人多從事米業或製材業；潮州人商賈，製材業或米業；客家人從事貿易；海南島人從事漁業；福建人從事礦業或園藝。英屬馬來亞：廣府人從事錫礦業或種植業；潮州人從事商賈；客家人從事農業或勞工；海南島人從事漁業或橡園工人；福建人從事農業及各種商業。荷印：廣府人經營工商或礦業；潮州人從事農業園藝。越南：廣府人經營商業；潮州人大都從事勞工；客家人從事茶商或種植業；海南島人從事漁業；福建人從事貿易或買辦。但不論僑胞中之地域與職業有何區別。但彼等均愛用國貨。僑胞素具保守性，無論居留地環境如何。關於衣食住方面。牢守祖國之固有習慣。故其對祖國貨品消費極為踴躍。若我國實業發達，適合僑胞需要。將來我國輸出項目中，輸出南洋貿易將為一重數字。戰前我國輸往南洋之重要貨品有下列各種：紙煙、絲布、綢緞、香燭及其他祭祀用品；食品花生油、大豆，貯藏蔬菜、條絲烟、酒、茶等。但除紙煙、絲布、綢緞為工業製成品外，其他多為農產品。工業品之推銷，應宜改進。香燭及其他祭祀用品每年輸往南洋，戰前恒達百餘萬元以上。由此可知僑胞牢守祖國風俗習慣。實業界之有意於向南洋發展者，此一點最應重視。

南洋僑胞愛用國貨，基於其對於祖國習慣之保守。抗戰初期僑胞為協助祖國經濟起見。屢次發起大規模之提倡國貨運動。故其愛國貨心理，已基於感情與理智。吾等為保存此種優良傳統，必須謹慎將事。僑胞

對國產廠家出品，原料產品，均加考究。不良貨品，當即摒絕。僑胞自有其選擇之標準。合其標準之國貨，自能銷售。且可經僑胞之中介商地位之便利，運銷南洋各鄉僻壤之十省。

戰前香港工業突然暢旺，亦為利用僑胞此種心理而得實際之利益。當時香港政府認為僑胞之提倡國貨運動，實可刺激工業之發達。及對於各種工廠之設立，予以便利。國人在港投資與辦實業者突增。抗戰初期全港共有製過各種工業品工廠大小共達千家。其他小型工廠及家庭小工業之工廠約有七八百家。各種工業品以織造一項最發達。如土布、內衫、線襪及其他織造品出產數量極鉅。產品銷行南洋各地。當時海外僑胞激於愛國熱誠：極力振興國貨，抬高國貨地位，不特日本織品絕跡市場。即過去歐美產品，亦為國貨取而代。故國貨暢銷，更使香港廠商發。此種實例，我粵實業家應牢誌之。

國貨南銷，在我粵實業界而言。可謂得天時，地利，人和之便利。產品祇求適合標準與需要。南洋市場大有發展之前途。茲將實業向南洋發展方法及改進等項，提供大略。以引起吾國及吾粵實業界之注意。

一、實地調查 凡一種貨品能暢銷，必須其為適合當地人士之需要。南人食飯，北人食麵。因天時與地理及風俗習慣不同，各地有其獨特之嗜好。合於國內者，未必合於南洋。閉門造車為廠家之大忌。需要雖可創造，但亦應有其根據。歐美各國工業產品及其推銷，無不詳細調查當地需要。我國南洋僑胞，雖保守祖國風俗習慣，但亦有與國內相異之處。國內實業為適合此種要求，以便大量推銷產品，應事先派人調查南洋市場，以為製設計之根據。

二、提高品質：我國廠家普通弊病，為偷工減料。如某廠牌子已得暢銷根據；其貨物即利用顧客之信用與心理，開始粗製濫造，以便減少成本，攫取暫時不當利潤。幸至釀成信譽破產，為顧客所摺絕，僑胞大都愛用國貨，但對於產品質料，異常考究，偶一發現毛病，即棄之如仇，所謂愛之深，恨之亦烈也。戰前某數廠之一厥不振，為蹈此覆轍。欺騙之商品，不能長佔市場。

三、齊一標準：我國度量衡雖已有劃一標準。但各廠家往往忽略。同一號之內衣，各廠不同。吾等在國內亦有此一感覺。聞南洋僑胞公購

買國產汗衫，襪子等用品，有要求先予試身之舉。此可為國貨產品欠缺標準之實例。其他各項標準問題，各廠家應隨時注意，予顧客以標準保證。

四、聯合產銷：我國廠家，資力分散。且有自私自利，盲目競爭。任意高下價目。故一遇較強有力之外貨競爭，即無法抵抗。故零星散漫毫無組織之推銷方法。實難立足於今日商戰時期。我國實業為擴充與保持南洋市場，必須由各廠家組織一「南洋聯合產銷委員會」之類機關。派人經常駐在南洋各地，調查商情，報告實況。各廠訂劃一之標準，定同一之價目。運輸方面，亦聯合行動。由產銷委員會妥為分配。運費既可經濟，銷路亦能合理進行。且可聯合在南洋辦事宣傳，以博取僑胞信仰。有時可聯合組織考察團，聯絡僑胞感情。或用傳覽會方式，引起僑胞對國貨之興趣。更有一事，國內實業更應注意者，吾等從上述南洋概況時。知僑胞在南洋之商業組織。為中介商之特殊形態。彼等實佔南洋商業之絕大勢力。故國內產品，能便利彼等之需求與習慣。即可通過中介商推銷各階層之僑胞，更可經彼等之介紹，滲入各地土著，所以取得中介商之信仰，銷路自可日益擴大，否則衰敗可待。南洋僑胞商業之進行程序。大概由出入口商向批發商放賬，批發商向零售商及叫賣商放賬。大都採取信用方式。層次井然，系統一貫。方法雖舊，而進行則甚易。此種特殊方法，國內實業務設法使產銷進行與之適合。如是方易於把握市場。

五、政府扶助：我國以往對於出口實業，往往任其自生自滅。除抽取出口稅外，即以爲責任已盡。戰後建國，已定工業化爲經濟政策之一。故爲扶助今後幼稚工業起見，對於有希望有信譽之出口廠商，應予獎勵與協助。適用保養政策，如免除出口稅，發給補助金，予以運輸便利等。政府更宜訓令各地領事，嚴密調查當地商情，供給國內實業參考。因爲我國實業幼稚，出口貨品，行銷歐美，毫無把握。至若運銷南洋，則尚有希望。若政府與實業界合作，先在南洋穩握市場，刺激國內實業發達。進而擴大生產範圍，培養國外推銷基礎。端賴我國實業產品之在南洋發達與否爲斷。所以謂南洋市場爲我國世界市場之踏脚石。

以上所述各點，不過爲本文個人愚見。至於實際情況及詳細辦法。

仍待實業界之切實計劃。南洋市場，不特可刺激國內實業之再發達，且可引發我國航業之發達，與運入南洋原料，助成我國工業之長成。此兩者將亦因產品之運輸南洋而相互發展。我國航業，極端幼稚。國內航行，至今仍仰賴外船。但吾等斷不因之而絕發展航運之心。南洋地近我國。人物來往頻繁，我國航運初期，自難與歐美競爭。更不易航行歐美。但船隻可航南洋，則無疑問。以國船而載國人與國貨，自易於成功。故國貨運銷南洋，所得結果不止推銷產品已也。吾等知南洋富貴產品，素爲工業國之原料供給地。如橡膠、米、錫、鐵、煤、石油、木材、椰油等無不與工業原料有關。我國工業發達目不得不仰賴此項原料之供給。故我國產品能在南洋暢銷不特擴展商業。同時亦進行工業品與原料之交換。故南洋市場實關係我國工業前途至大且鉅。邇者，歐美商品已漸向南洋推銷，而一被佔領日本製造之貨品亦有出口之預備。我國實業界自應急起直追。無使前人辛苦創建之南洋市場，重復失落。而南洋僑胞，亦應盡力協助，使國貨銷場不墜。蓋南洋國貨推銷問題，已不止關係廠家之盈虧；且爲我工業化成就之所繫。夫南洋市場即失工業化之機會。粵省地近南洋，空想咫尺。而南洋僑胞十九爲吾粵同胞。地理，人和俱皆適合。故粵省實業以南洋爲發展之依據，更得雙重之便利。且僑資亦爲粵省實業之生力軍。粵省與南洋，實有其密切之關聯。故吾粵之實業界對此應加倍注意焉。

歡迎：

批評

定閱

投稿

如何發展廣東特產

謝紹康

一、發展廣東特產的必要

自我國抗戰勝利以後，全國上下都希望加速去安定社會，復興國家經濟，向着繁榮進步的道路發展。廣東地瀕海洋，交通便利，物產豐饒，通商最早，戰前就是國內最富庶的一個省份，而且工商經濟極為發達，是以廣東成爲南中國的經濟的中心，華南出入口的樞紐，不過在抗戰期間，廣東的工業，也遭遇到空前的破壞，加以戰時沿海省份全被封鎖，國際貿易固然停頓，即與華北華中等省際貿易，亦無不停止，戰前原有的生產規模，完全陷於凋零零落的狀態。

勝利後，經濟的復員，正是千頭萬緒，極待開展，由於戰後社會秩序仍極紊亂，交通運輸仍未暢通，工商業不但未能向着進步的方式前進反而暴露着空前的危機，即以本省戰前主要輸出品之生絲、紗綢、抽紗、白糖、葵扇草蓆、桐油、錫及其他果類蔬菜等，現在都表現着零落倒退的現象，這些爭取外匯繁榮本省的主要產品的衰落，對本省經濟復員，是一個重大的損失！

去年粵省建設廳擬訂的發展本省特產辦法

，適合各縣辦理，廣東實業公司的營運業務，也側重於特產的運銷，從此可知發展廣東特產，確是目前一件最急要的工作。可是時到今日，所謂發展特產辦法，仍未見有若何有效的成績，因爲發展特產所需要的，是具體的計劃，而不是籠統的一紙通令。雖然省政府當局也確實注意到特產發展的需要，試問僅僅是一紙例行公事，所能奏效呢！

生產是挽救經濟危機的一個辦法，尤其是八年來抗戰的損害，已經大部份生產設備破壞無餘，假如現在還不急起直追，整個社會經濟的險像。我們是不敢想像的。戰後我們需要工業建設，是要工業化，不過工業化的進程，並不是三脚兩步就可以完成的，仍須要經過一段十分艱苦的路程才可以達到，因此在工業建設的同時，我們需要爭取農產及農業半製品的生產，它底發展，正可以完成工業資本的原始蓄積，而外灘的吸收，亦以此種產品的輸出爲主要手段，爲了復員粵省經濟，即繁榮國家經濟，發展特產實在是一件急不容緩的工作。

二、廣東特產的現狀

我們既然知道廣東特產發展的必要，不能不首先要明瞭目前特產的狀況，作爲改善生產的參攷，現在先把幾項重要的產品分述如下：

(一) 生絲 廣東的絲業，不但有悠久的歷史，且在農產中佔極重要位置，當金盛時期，每年輸出約五六萬包，其區域的分佈，首推珠江三角洲所屬的順德、南海、中山等縣，次爲西江沿岸所屬的德慶、高要、高明、雲浮、鬱南、羅定等縣，從業人口直接間接凡三百萬人，戰時珠江三角洲的蠶桑區域，相繼陷敵，在敵僑苛擾及破壞下，絲業一落千丈，勝利後，雖有一部份絲業恢復，但因美國市場受日義生絲的競爭，復以運輸阻滯，出口結匯困難，生產成本昂貴，仍然是在停滯中，無法開展，現在法國印度雖有訂貨，但因資金週轉困難關係，輸出極少，主要銷路還是靠本省的紗綢業所吸收。

(二) 紗綢 粵省生絲除一部份雙洋正絲輸出貿易以外，其餘土絲因織度色澤不劃一，均供給紗綢業織作紗綢，染晒曬莧，銷售各地，戰前年產量約五六萬疋，近年來紗綢業頗爲發達，廣州佛山兩地，紗綢廠林立，現在正是當

銷季節，若能改良技術，充裕資金，紗綢業可以發展的。

(三)抽紗 抽紗是湖山一帶的主要手工業，亦為本省外銷主要物品之一。戰時因湖山一帶備受敵偽摧殘，現在產量極為萎縮，加以工資昂貴，運輸困難，現在已是一蹶不振。

(四)白糖 粵省糖蔗事業，以珠江三角洲，及其附近地區為發達，民國廿三年至廿六年，為極盛時期，當時除蔗農自設小規模蔗糖廠，製造黃糖及白糖外，而省營各糖廠，規模極大，計市頭廠每日榨蔗量達二千七百五十噸，日製白糖二百五十噸，此外新造、順德、東莞及揭陽等廠，每日榨蔗量最少在五百噸以上，出品亦極精良。戰時雖經敵寇破壞，現在已能先後復工，產量雖仍未能回復舊觀，但已經在迅速地增加了。

(四)葵扇 葵扇是粵省新會的特產，戰前每年輸出共六七、十萬包，即一萬萬二千萬至四千萬把，植葵土地約七、八萬畝，約佔新會全縣非禾田十分之六、七以上。戰前葵扇的推銷非常廣泛，以上海為重心，約佔推銷量十分之六，內地則以漢口為中心，天津、吉安一帶商人多到上海運銷，海外如南洋，美洲一帶，亦為一個不可忽視的推銷場。由於八年抗戰中，敵偽破壞，糧荒及銷路關係，種扇基團，大部變為禾田，目前估計所餘植葵田不及戰前十分之二，去年產量僅十萬包左右，加以交通梗塞，生產量小，各地定貨，無法運出，形成有市無貨的現象。

(五)草蓆 粵省高要東莞所產蓆草極豐

，多製蒲包或草蓆，戰時蒲包多運銷日本，草蓆則以粵桂兩省銷途為最多。戰前最高年產價值一千萬元，現在與戰前水準相距仍遠。

(六)桐油 因氣候與土質適宜，粵省適宜於桐油的種植，民廿九年廣東省銀行在連山、曲江等地經營全國最大規模的桐油林場，種植桐油七百多萬株，據統計，農村副業的桐油，約八百萬株，與省銀行及企業公司所經理的企業油桐合計，當在千六百萬株以上。戰時油桐損失極鉅，故目前桐油產量，恐難超過二十萬担，大量出產，仍須要待二三年後。

(六)土紙 製紙業因原料及設備的限制，祇能利用竹筍，樹皮及稻草等及內地自造的簡單工具，製造土紙，土紙的產地以南雄、仁化、蕉嶺為主，戰時輸出最多年達九百餘萬，戰後土紙生產已漸恢復，且產量及大規模的應步製紙廠亦將復工，廣東紙業將有新的發展。

(七) 蘇 粵省蘇產居全國第三位，廣州、江門、拱北、九龍、瓊州北海各口岸輸出為世界蘇類市場供給地之一。蘇類如苧麻、大麻、黃麻等，多運銷歐美兩洲，蘇織品為夏布、帳布，麻袋則運銷南洋羣島一帶，綢緞、繩索、繩纜則供船舶應用。本省蘇絮出口，戰前每年平均約七萬把，栽蘇地區，大小凡四十餘縣。

(八) 錫 粵省礦產以錫兩項為最著名，且兩年輸出亦佔重要地位。我國錫礦大部積聚於贛湘粵三省交界處，贛南的錫久已馳名中外，本省錫礦儲量豐富亦不亞於湘贛，產量亦年有增加。全省發見錫礦區，凡二十餘縣，

廿七年輸出最多，計八千萬元左右。錫礦申請開採者亦達四百七十二區，以潮陽、揭陽、雲浮、修羅為集中地，戰前發展極速，年產數量極鉅，亦為主要輸出品之一。戰後錫礦兩項礦產因戰時破壞，一時難於恢復，故非立即招商投資，積極開採不可。

(九) 菸草 鶴山、連縣、南雄為本省主要產菸區，佔十三地年產約在二十萬市擔以上，品質則以南雄為最優，大部供給本省捲烟廠應用，一部份則銷香港。鶴山所產以沙坪附近，尤以艾鄉為各鄉之冠，年產約數百萬擔，運銷廣州、四邑、港澳、及南洋一帶。抗戰勝利初期捲烟廠紛紛開設，菸草銷路極旺，現在已趨冷淡了。

(十) 果蔬 廣東著名果品如潮州四會的柑、新會的橙、增城的荔枝、江村大塘龍眼、花地楊桃，及香蕉沙梨等數十種。其中柑及橙銷路最廣，除銷廣州、港澳一帶外，南洋、上海及華北，均有運銷。蔬菜出產亦夥，種類亦多，除供應本省需要外，當可供給港澳。寶安僅僅南頭一區，戰前運銷香港，每年就值數百萬元。

三、如何發展廣東產特

廣東特產產銷的情形，從上面所指出的，已經可以知道一個大概了。為了復員粵省經濟，及發展在國內外市場上佔有重要地位的物產，實在是急不容緩的，不過正如上面所說，發展特產的辦法，並不能靠一紙抽象籠統的具文就能夠成功的，而是要有針對着現實的一個計

劃。這裏我們首先在原則上提供幾點意見，作為省當局發展廣東特產的參考。

(一) 充裕生產資金。廣東經過八年的砲火，農商工礦，均蒙受重大的摧殘和毀壞，致農村凋弊，經濟破產，工商資金枯竭，市場蕭條，生產工具缺乏，復員極感困難。因此，對特產經營的農民及廠商當局必須予以經濟上之協助，俾能增加生產。保證計劃的執行。現在，我們對特產的生產，除了能夠指定一筆專用經費外，並須商請各金融機構，迅速予以低利貸款，使能獲得經濟上的種種便利。

(二) 技術上的指導。廣東特產的衰落，固然有許多外在的原因，但墨守數十年來的製造舊法，並不求新的進步，亦是衰落原因之一，即如廣東絲業，也會在早期蓬勃過一時，佔輸出的重要地位，後以品質日形低劣，終於被日本所壓倒，致海外大好市場為外人所佔。雖然特產的加工製造，在戰前也曾有一些新式近代化的改進，如數家大規模的糖廠，麻織廠，製紙廠，及戰時籌設的桐油製煉廠等，現在雖有一部份復工（如糖廠等），但因破壞過鉅，迄今原氣仍未恢復，因此，我們除了應該迅速復員戰前原有規模外，對一切可以爭取外匯的特產如生絲、抽紗、紗綢、錫等生產，指定專門人員，予以技術上的指導，使能改進生產，提高品質，才可以與外貨相競衡。

(三) 改善國內外運輸。戰後運輸工具缺乏，給予商業貿易的一個致命傷，國營招商局雖已復員，經常有輪船行走沿海各埠，最近且增開中非航線，不過噸位過少，載貨量少，得

可憐，以致許多貨物無法運出，而海外市場，主要仍須依靠香港外輪船運，於是重重轉折，加重物產成本。即省內內河輪渡，運費重而載量少，鑄路貨卡亦極缺乏，以致貿易停滯，間接影響生產者的經營。因此，為了促進特產品的運銷，當局必須加強運輸機構，減輕特產品成本。

(四) 稅捐的豁免或酌減，稅捐的繁雜，窒息着特產的生產，目前捐稅名目之多，真是五花八門，不可勝計，舉凡生產要納稅，製造原料要納稅，出廠要納稅，運銷要納稅，批發要納稅，零售也要納稅，這樣重重疊疊，以致產品成本特別大，受岐視於海外市場，為了特產的發展，當局對於特產的捐稅，應該豁免的酌減，酌減的酌減，以符扶植特產生產的原旨。

最後，我們要發展廣東經濟，以上的固然只是幾項應

特別注意的原則，此外，對於物價的安定，工資的平穩，以及獎勵游資的投入生產，都是需要切實去做到的。

在此復員建設時期，為使廣東特產的發揚擴展，實有較於行政當局及工商界鉅子，高瞻遠矚，在經濟上，作儘量的投資，在技術上，作科學的指導，在機構上，作合理的健全，提高生產，掘發蘊藏，繁榮商場，以達到地盡其利，貨盡其流，物盡其用，人盡其才的目的，則不僅裨益私人企業，促進百粵經濟，抑且發展國際貿易，爭取外匯收入，使國家財富增強都是我們目前所急於要去進行的。

創刊號目錄

實業導報

堅守實業的崗位.....	羅楚材
運用民力發展地方建設.....	謝文龍
今後我國工業政策應走的路線.....	伍崇厚
一年來的中國工業.....	伍頌立
一年來的廣東工業.....	鍾承宗
一年來的廣東金融.....	伍連炎
復興廣東糖業芻議.....	曹銘先
廣東實業公司順德糖廠.....	葉公武
今後的業務與服務.....	羅楚材

再論發展廣東實業

葉公武

一、

前在本報第一卷第二期，筆者發表一文，題為「略論發展廣東實業」，會就省營與民營共謀發展，兼程並進，務期達到羅主席所提示之「公營與民營共利」的最高目的，而提出兩項基本原則：（一）開放政策，（二）澈底保護。前者用意，在復員初期先求「復原」而後再謀「發展」，政府對民營實業，不特要鼓勵，幫助其發展，更須就原有省營工廠，政府一時無力規復者，實行開放讓與人民資本去辦。後者作用，為一面就民營實業之培植，擴展，創建，給予原料，生產，運銷種種便利和協助；一面以「大刀濶斧」的精神，澈底掃除足以窒息民營實業的一切障礙，以保證開放政策的順利施行。這原則與「經濟建設大綱」中規定之「私人資本可自由投資於國家企業以外之任何企業」（見一九四四年十一月六日國防最高委員會第一四八次會議通過第一條第二項），既無背離，同時徵諸「實業計劃」中所定民營實業應「由國家獎勵而以法律保護之」（見「實業計劃」第一計劃）的計劃，亦完全吻合。

前據廣州報載：省府正計劃發展民營工業，對所有各廠如順德糖廠，飲料廠，造船廠，釀造廠，麻織廠，製冰廠等，擬實行分期出售與民營，並預算有若干廠出租與民營，若工廠委託民辦，由此得到大批資金後，政府則次第發展其他實業，俟有規模時，又再出售……此項計劃正由謝廳長草擬中云，（見三十五年十一月十八日日本市越華報）。是見政府當局，不僅僅對民營實業的扶植擴展有週詳計劃和堅定步驟，而在「實踐」上，正顯現了初期經濟建設以民營實業為重的傾向。省營實業所負使命，既要在設備，管理，產銷等計劃和實行上對民營實業起領導和示範作用，則出售，出租，委託與人民經營的開放政策的切實執行，不啻為當前奄奄垂危的廣東實業服下一劑「還魂湯」，今以後將日趨

繁榮與鞏固，蓋可斷言。

二、

吾人回顧已往，深覺省營實業在技術，設備，管理產銷等組織系統上，固有足為民營實業示範者，而領導本省民營實業走上繁榮坦途，真正做到「與民共利」上，則覺距預期目標尚遠。據廣東省建設研究委員會所發表的調查統計（以下統計數字見廣東建設研究月刊第一卷第二期陳伯章，廣東工業建設研究）本省省營實業在戰前有士敏土廠，糖廠，紡織廠，麻織廠，肥料廠，硫酸蘇打廠，飲料廠等十餘家，資本總額已達當時三五、〇〇〇、〇〇〇元，每年產值總額一四、四四三、四二〇元。及日寇侵粵，或燬於炮火，或為敵偽劫奪，資產損失約在三千萬元左右，而戰時後方經省府於粵北等處籌設者，僅有省建廳之肥皂廠，電池廠，藥棉廠等數家，暨賑濟會設立之縫織廠，製紙廠，火柴廠，牙刷廠，肥皂廠等十家，合計資本總額約值當時國幣一、一三四、七一一元。至於戰後復員，省營實業僅有順德糖廠，飲料廠，紡織廠，製冰廠，釀造廠，粵昌機器廠，梅茶麻織廠，士敏土廠等，次第規復，其資本總額雖無確切統計，然較諸戰前實遜色多多。縱令由於接收敵偽資產，平添相山可觀的國營實業，為本省工業建設增加不少繁榮氣象，惟好景不常，時至今日，除產銷困難，經已倒閉者外，類皆感到窒礙太大，難期復原與發展。國營、省營、景况尚且如此，本省實業前途殊堪浩嘆！

至於民營實業，戰時省內新式民營實業，計有機器、火柴、線絲、橡膠、煤油、玻璃、電器、皮革、榨油、化粧品等工廠，大小三百四十七家，資本總額當時之一〇、九五三、七九五元。戰時的民營實業，雖因戰爭摧殘，商業暴利，幾乎使之瀕於崩潰，但遍布省內各縣的手工業，倒曾呈現璀璨的黃金時代（計有大小廠家四百七十四家，資本總額約值

當時一、二九二、九一八元，尤其抽紗工業更具相當規模。可是戰後復員至今，省內民營實業之衰微現象，幾使人不敢置信。商人對官方報告資本額，類皆避實就虛，吾人當不敢純以統計數字去透視民營實業全貌，惟復員回籍一載，民營實業不特恢復尙少，且很多一度閉工，旋復關閉者，却是不可諱言的事實。這些事實即充分顯示出：(一)民營實業資本額和產銷數量的微弱，(二)民營實業在種種外來的或內在的壓力和阻力下，已趨向下坡，而且將有整個破滅的可能。民營實業凋零至此，則復原尙不可得，談何發展？

三、

誠然「經濟建設大綱」已規定中國實業之開發應分兩路進行：(一)民營企業，(二)國家經營，這原則分明是既不完全採用計劃經濟，又不完全放棄自由經營，當然成爲混合經濟的制度，而其終極目的，無非迅謀國家的工業化，但就廣東一隅言，吾人爲了「節制資本」，不是在今天便要限制民營實業的發展；倒是值得考慮的問題。

一般論者，對國營與民營的劃分，均以爲直接有關國防，以人力量所不能舉辦及有獨佔性的事業，應歸國營；其不屬上述國營事業範圍者，則以人民經營爲原則。但本省所有特產之應發展者，如茶、菸、糖、絲、草蓆、漁、鹽、紙、以至于其他各種輸出工業，既不須限制人民經營，亦非政府資本始有力舉辦，此時此地的實業，由于戰亂的破壞與窒礙，一片凋弊的局面尙難「復原」何必憂懼「私人壟斷」，「資本獨佔」？實業計劃之所以規定獎勵與保護民營實業，是具有充分的積極意義，因爲「節制資本」的涵義是「防患未然」，如果在民營實業還沒有孕育，生長的時候便加以「節制」，不特對改善民生是「緣木求魚」，而且在另一方面是替商業游資一爲「漏卮」。由戰時而至現在，商業資本繼續飛揚跋扈，徘徊于投機市場，影響國民經濟建設之沉重，難以言狀。吾人今日強調民營實業，其用意即在(一)提高國民的企業心，(二)替商業游資尋求合理的出路及引導僑資外資趨于實業坦途(三)真正達成經濟建設的最高理想。

有人也許會懷疑，以爲民營實業規模繼續繁榮與擴大就是資本家的

抬頭，就是民主主義的危機。殊不知大規模經營是現代企業的起碼要件，而全面性的繁榮，是國家工業化的表現，吾人要使民營實業在經濟建設中發揮主動作用，固然應該鼓勵規模的擴大；要使民營實業在這戰後復員中與外人競爭，更應該鼓勵規模的擴大。吾人不要有大資本家，但是不可無大規模的企業和全面性的繁榮。目下省內民營實業其資本有千萬以上者，未滿二十家，微弱景况當可概見。發展時機稍縱即逝，若不能在這戰後十年或二十年內如期完成工業化，則對日戰爭「雖勝猶敗」。

四、

自然民營實業不能大超過了國營，省營實業，應就積極性遠超過消極性建設的原則下，讓「公有資本突飛猛進的跑在前頭，私有資本急起直追的跑在後面」，以達成全面性的滋長、繁榮。但就規模而言規模，不論在縱的或橫的方面去比照，都足以反映出現階段本省民營實業的比重應予提高的必要。如果說，吾人不必改善民生，便可到達電氣化與機械化的途程，這顯然是一種不切實際的幻想。吾人必須認識，重工業不是在沙漠上可以建立起來的，它必須有民生實業與農業經濟之相當發達與之相配合，才能加速民主主義建設的完成。至于民營實業之扶植，擴展及保護，筆者以爲：

(一)當局所擬訂的出售、出租、委託人民去經營實業的計劃，確能「對症下藥」，若能百分之百付諸實行，當能導引游資，僑資走上實業坦途。只要政府能頒佈明確的經濟政策，只要能夠提高產業資本利潤，能夠運用政治和軍事力量清除各種障礙，能夠改善生產發展的物質及社會諸般條件，「資本之向利如水之就下」，所有游資僑資自然會向獲利較豐的部門流轉；而民營實業表現的形式，儘管是合作制度也好，大公司小股東制度也好，吾人只有一個期求，那就是：現階段必須獎勵其規模擴大，幫助其再生產的資本充實。

(二)除特產實業外，其有關輸出，開港需要，及農村糧食等重要大實業，似可用吸收外資方式舉辦。吸收外資的具體辦法，不外借款和直接投資二途。借款最好用綜合方式，組織一個公司，舉辦幾種不同實業。直接投資可分(一)與外人合資經營，(二)特許外人經營。前者

要不離開股東平等地位的存在；後者更訂立合同，規定年限，還要附帶有一定時間，以技術傳授國人的條款。特許外人經營的本意在吸取外人之高深技術和組織管理的嚴密。外人自由在國內設廠，原是不平等，但爲了爭取工業進化的迅速到來，吾人却無妨儘量容許外人在國內設廠，問題重心却在合同要訂立得公平。吾人要防止不合理的國際競爭，但不妨接受合理的國防競爭。吾人不能盲目讓外廠自由發展，但也不要盲目反對外人設廠。有競爭才有進步，有刺激才能繁榮與擴展。

(三) 一個工業落後的國家要和工業先進的國家競爭，如像小孩與壯年人競賽，表面上雖然平等，實質上却是不平的。政府如對幼稚實業盡其扶植擴展使命，保護政策是必須的。在保護政策當中，保護關稅是簡單的手段。統制貿易，統制外匯，亦爲善妥辦法。其他如調整租稅

，嚴禁走私，穩定金融等，都直接間接有功于實業發展。

五、

廣東是中國的一隅，發展實業的步驟，自不能超越整個國家的經濟建設計劃。惟吾人因時因地制宜，倒應有先後輕重的伸縮餘地。一方面省內天產豐盈，原料充斥；另一方面民生實業即如病後失調的疲弱不堪，這現象一日存在，便說明「復原」工作阻滯遲疑，「發展」計劃徒勞夢想。筆者不憚煩瑣，從局部去縱橫比照，透視民營實業凋弊的現象及這現象發生的所以然；更從整個經濟計劃和歷史意義尋求現階段民營實業應先謀扶植擴展與保護的理論根據。于此，吾人的結論是：此時應以百分之七十以上的精神去重視民營實業。

論廣東糧食自給自足問題

李蔚霞

對策，共圖改進！

甲、廣東缺糧之歷史性

衣食足而後禮義興，倉廩實而後知榮辱。我國經卅五年之內爭外戰，農村崩潰，經濟動盪，人無合粟，家無隔日之糧，終歲胼手胝足，尙不得一飽，救死扶生之不暇，安能從事於國家民族之種種建樹耶？方本省還治之初，即着重三冬政策，「冬防」「冬賑」「冬耕」以安農村；訂定五項施政綱要，「……二、扶植農工改善人民生活……」以維民生；揭發三大目標「復員還業，政風政本，和民生建設」以樹德政；發表八大要目「……七、興辦水利農工事業，八、貫徹糧食全面生產」以裕民食；足徵「維德善政，政在養民。」而民以食爲天，則本省糧食嚴重問題。未容忽視者也！此次受金融狂瀾襲擊，影響糧價暴漲，乃措施全面節約；全面增產；全面購運；全面管理；已將目前危機，迅即安定渡過。唯吾人寧不慮前病後，惕勵來茲，檢討本省歷年缺糧之概況，報導世界糧食之嚴重，乃至目前糧荒之措施，從而研究糧食自給自足之

廣東糧荒遠在七十年前，已輸入外米四百八十担，証諸海關統計，自民國十三年至民國廿二年底止，平均每年輸入外米一千二百萬担；（附表一）在抗戰時，因淪陷區域擴大，其缺糧數字，因而減少；卅年爲八百一十萬餘担；卅一年爲四百五十餘萬担；卅二年爲三百四十三萬餘担；卅三年以迄卅四年勝利復員後，缺糧達一千九百餘萬担；其中仰給於洋米者，佔百分之八十以上，其餘則由安徽江西湖南廣西福建各省接濟；（附表二）本省土產米，雖有運輸出口，但爲數甚少，最多時在民國十六年，亦不過九萬餘担；（附表三）可見本省缺糧原具歷史性，茲將海關統計分別列表如下：

(一) 國外米及國內米輸入本省數量表一

年 期	輸入國外米 (担)	輸入國內米 (担)	合 計 (担)
民國十三年	一一、六四四、七〇二	四、五一一、〇三七	一六、一五五、七三九
民國十四年	八、九〇四、〇〇二	二、八六四、二二〇	一一、七六八、二二二
民國十五年	六、〇六二、一二九	七、四〇、〇九一	六、一三六、二二〇
民國十六年	一一、〇三五、一四〇	五、四三三、〇九七	一一、五七八、二三七
民國十七年	九、三八八、九四一	一一、〇七三、六四九	一一、四六二、五九〇
民國十八年	七、一五四、一四六	一、一三二、七七三	八、四八六、九一九
民國十九年	五、一一七、八〇一	七〇二、九四五	五、八二〇、七四六
民國二十年	五、四四七、〇四六	一、七九七、〇七一	七、二四四、一七
民國二十一年	一三、五七六、五四二	七、七九七、〇七一	一四、三五七、一三二
民國二十二年	二六、九七四、五八一	三、一九三、七八一	三〇、一六八、三六二
平均	一〇、五五〇、五〇三	一、七六七、三二五	一二、三二七、八二八

依上表可知廣東米糧之輸入，升降無常，最少時僅輸入五百餘萬担，最高時達三千餘萬担，在此十年內輸入之平均數為一千二百餘萬担。

(二) 國內米輸入本省數量表二 (担)

年 期	頭 廣	州 江 門	水 瓊	州 北	海 合	計
民國十三年	一、八三九、八七二	二、六六四、一〇六	三〇四	一、二七〇	五、四八三	四、五一一、〇三七
民國十四年	一、四七一、九七五	一、三八九、四七二	三三	二、七四〇	二、八六四、二二〇	二、八六四、二二〇
民國十五年	三六、三七八	三七、六七六	三	三四	七四、〇九一	七四、〇九一
民國十六年	四九八、一二五	四四、七七二	一五	二二〇	五四三、一四二	五四三、一四二
民國十七年	一、三八八、八三八	六八四、七五八	三三	二、〇七三、六四九	一、一三二、七七三	二、〇七三、六四九
民國十八年	七六一、六七六	三七一、〇九七	三三	一、一三二、七七三	一、一三二、七七三	一、一三二、七七三
民國十九年	五〇四、二四九	一九七、一七八	三九二	一、一二四	七〇二、九四五	七〇二、九四五
民國二十年	五八九、一四一	一一九、〇三〇	一三、六〇九	三、二九一	一、七九七、〇七一	一、七九七、〇七一
民國二十一年	二八三、一三五	四九四、八三七	一、六二	三四	七七九、三〇八	七七九、三〇八
民國二十二年	二、五六三、〇一三	六一四、二三〇	一六、五三八	三、一九三、七八一	三、一九三、七八一	三、一九三、七八一
平均	一、七六七、三二五	一、七六七、三二五	一、七六七、三二五	一、七六七、三二五	一、七六七、三二五	一、七六七、三二五

如上可知國內米平均每年輸入本省者，約一百七十萬担，在民國廿二年時，達三百萬担，其中安徽米佔百分之五十，廣西米次之，江西湖南兩省較少。

(三) 廣東米由各地輸出數量表

山谷低地稻田

合 計 一〇、〇〇〇、〇〇〇
二六、〇〇〇、〇〇〇

(一) 廣州三角洲上中兩部稻田之改善

土地肥沃，水利充足，爲本省一等稻田，其已築有基圍不受潮害者，約每年有二期收穫；其未築有基圍者，易遭水浸，每年祇收穫一次。若將其全部築圍，則每年有二期之收穫，而其生產量，得增收一倍，即每年可增收一十五萬担；若將其已築圍未築圍者，概植優良稻種，每畝增收半担，共可增產二百餘萬担。

(二) 廣州三角洲下部濱海稻田之改良

位於珠江出口地帶，肥沃不亞於三角洲上中兩部之稻田，但其中低地帶鹹性，向無施肥，灌溉時期受限制，且常受風；當地農民，前曾請農林局，設立沙田稻作試驗場，將廣漠沙田，利用機械墾殖，栽種一期早熟種，免受風害，最低限度，可免二三十萬担之損失！倘能實施肥，則一期內每畝增收半担，即可增收一百萬担；他如南路，海南，及汕頭一帶濱海鹹田，同時設立沙田稻作試驗場，實爲當前之急務。

(三) 各江河沿岸沖積平原稻田之改進

土質適中，其在江河上流者，常患旱害，下流者時受水災，關於灌溉排水、防潦、事業、刻不容緩，最近本省建設廳五年水利工程計劃：如台山曲江英德梅縣陽山雷州花縣平遠新豐博羅龍川從化陽春海康等縣之灌溉工程；潮安惠陽高要興寧等縣之排水工程；及高要南海鶴山惠陽四縣之防潦工程；均先後舉辦，受益田畝，達九十餘萬畝。同時由政府督導人民，貯水築塘，遇水築壩，改良陂圳，并於沿岸設置水車抽水機等，則此沿岸一千萬畝稻田，亦可增產一千萬擔。

(四) 山谷低地稻田之改善

土質水利不及沿江各地，秋季時受旱害，如廣州市附近之江村平原，及大和一帶之山谷低地，連卅餘萬畝，最多能有一造之收穫；他如北江各縣，及各山谷地帶，每因交通不便，匪患滋擾，影響農田荒廢；今後如能整飭治安交通，使山民安居樂業，同時鑿井灌溉，則從上表估計之山田一千萬畝，最低限度可增產五百萬擔。

據上所述，各稻區逐步改善，每年得增產稻谷二千萬擔，即可補償

四、〇 四〇、〇〇〇、〇〇〇
一三三、一五〇、〇〇〇

每年缺一千二百萬擔之糧額，而達自給自足矣！

2. 屬於全面農貸者

本省戰後，農田荒廢農民貧困，已呈支離破碎之農村，正有待於農貸資金增加，範圍擴大，貸額提高，貸期延長！同時將種子、農具、耕牛、肥料、大量供給農民，把必需之資金，深入農村，恢復原日生產規模！今者省府已將農貸總額增至三百億元，不過工作之展開，尙有待於各主管機關隨時督導者！

一、由農民銀行省銀行，分別令飭所屬經辦行處，對於辦理貸款手續力求簡化，尤宜及時貸放，毋失農時，以利事功！

二、各項農貸數額，力求顧全事實，將貸額提高，否則款雖貸，尙不足完成其所急欲補充者，不惟於事無濟，及增農民之負擔。

三、各縣鄉普通設立合作社，大量吸收貧農爲社員，俾得享受貸款利益。

四、健全合作社組織，力除過去少數人把持操縱之積弊，俾每一社員，均得實受其惠。

五、廣泛設立農會，各農民均得爲會員，以農會組織取得貸款。

六、各農貸負責人員，應深入農村，普遍貸放，避免過去集中城市少數鄉村之流弊。

七、貸款非必要時，可貸放實物，如肥料、種子、農具。

3. 屬於全面動員者

(一) 本省糧食增產計劃，已施行多年，如推廣優良稻種，擴大冬耕，整頓什糧，興辦水利，推廣綠肥堆肥骨肥，防治牛疫，及其他一切虫害病；在過去空有計劃，而無執行之基層機構；復無考核與檢討；徒有一紙空文，層層轉飭，由省而縣，而鄉，及其終也，復由鄉而縣，而省，層層轉呈，查其多耕墾殖畝數，及其生產數量，本省早已將糧荒解決矣！而今仍嚴重如故，是有賴於全面動員者也！即省有農林處，縣有農業推廣所，鄉有農業合作社，分層負責；事後由各鄰縣互派幹員落鄉抽查檢討，全面推動，增產前途，實利賴之！

(二)本省糧食增產之推廣材料，有相當優裕，如優良稻種，確比土種，每畝能增產五十斤；(廣東稻種改進所報告)每畝施堆肥一担，可增產十五斤；(廣東農林試驗場報告)骨粉三十斤，可增產三十斤；(廣西農事試驗場報告)改良農具，增加耕作深度，可增產百分之五；治療牛瘟血清之效率，達百分之八十；速效堆肥菌，可促堆肥早腐熟十五日；以上種種，均已著成效，惜未能寬籌經費，舉行全面示範，予以耳聞目見，如欲引起農民信念，是有賴於農貨集中，農業技術人才集中，作具體之宣傳，作實地之表証。

丁、調節糧食之必要性

完成本省糧食自給自足，固有賴於上述改良各稻區，實行全面增產之有效政策，但目前糧荒之嚴重，亦未可忽視，應實行調節糧食之措施

如(一)禁止本省各縣邊疆(二)輕減糧食運費(三)擴銷糧食稅捐(四)取締囤積及私運出口(五)取締糧食不正當之消耗，並進而為全面節約，全面購運，及全面管理，由省而推及各區各縣，實為目前共同努力之中心工作！

結論

本省缺糧，匪諸海關十年來之報告，平均每年一千二百萬担，已成歷史性；而目前世界糧荒之嚴重，見諸報章者，又成為不可避免之事實；治標固有賴於糧食之調節，合理之管制；治本則有賴於改良各稻區實行全面增產，全面農貨，全面動員，由計劃而實行，由檢討而策進，按期實施，逐步改進期諸自給自足，庶乎近矣！

廣東實業公司三十年度業務狀況

本報資料室

一、前言。二、管理制度之變革。三、工廠經營。四、農業經營。五、交通事業經營。六、發展省際貿易措施。七、二年來生產。進度八、今後業務計劃。九、總結。

一、前言

本公司為一官商合辦之綜合性企業機構，辦理生產貿易運輸業務，民國卅一年元旦成立於戰時省會曲江，初名為廣東企業公司，迨卅二年乃易今名。

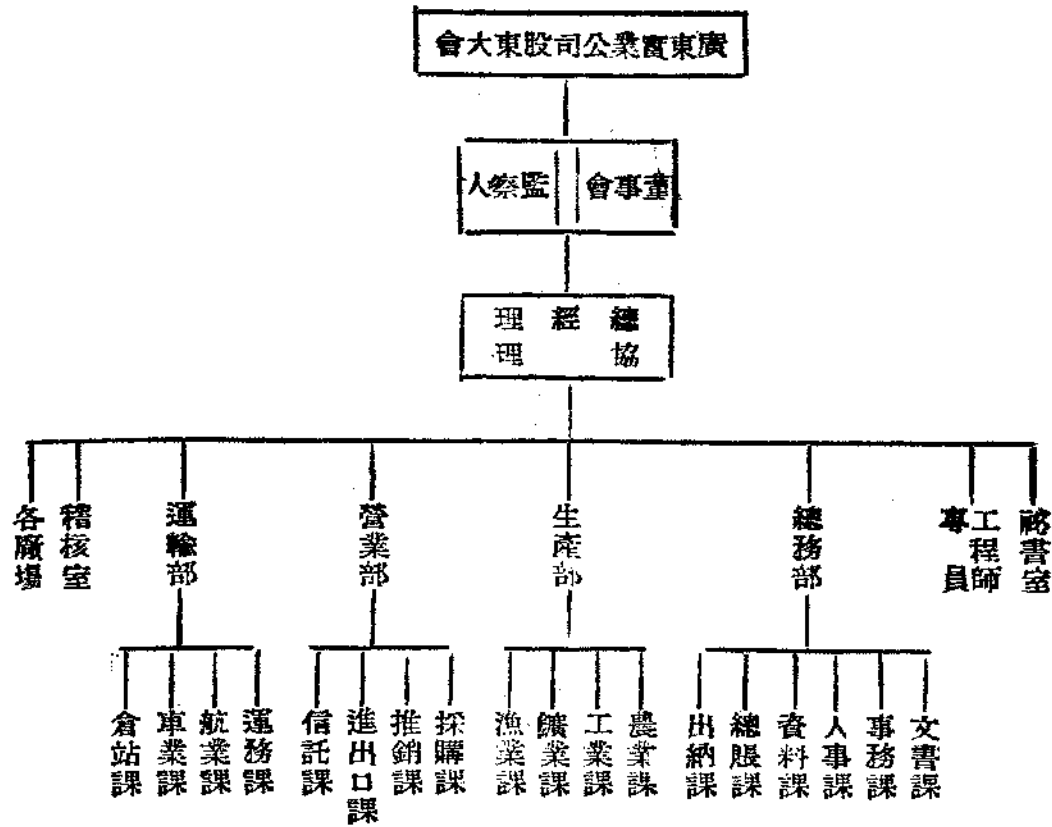
本公司設立之初，適值抗戰關係，財力物力未能充份配合，且海道隔絕，交通梗塞，一切經營計劃，莫不遭受極大障礙，本公司秉承調節戰時物資供應爭取最後勝利偉業主旨，不避任何犧牲，慘淡經營，一面實行搶運物資工作，充實後方力量，一面在曲江樂昌乳源等處創設工廠農場，並投資煤礦鑛鐵工廠等，以樹立戰時後方工業基礎，三十四年春，日寇侵略粵北，本公司所有廠場設備及物資損失慘重，業務陷於頻危之

境，同年八月，日寇投降，本公司於九月間奉命復員廣州，擴充組織，厘訂業務方針，嗣經於十一月二十七日省務會議通過本省經濟事業調整原則六項，將一部份省營工廠撥歸本公司接管經營，於是本公司業務規模，較前稍具，並將陸續接收工廠，積極規復擴充，復以戰後交通梗塞，物資盈虛，亟待調節，本公司乃從事發展貿易運輸業務協助解決糧荒煤荒，此乃三十五年復員前後工作之大概情形。

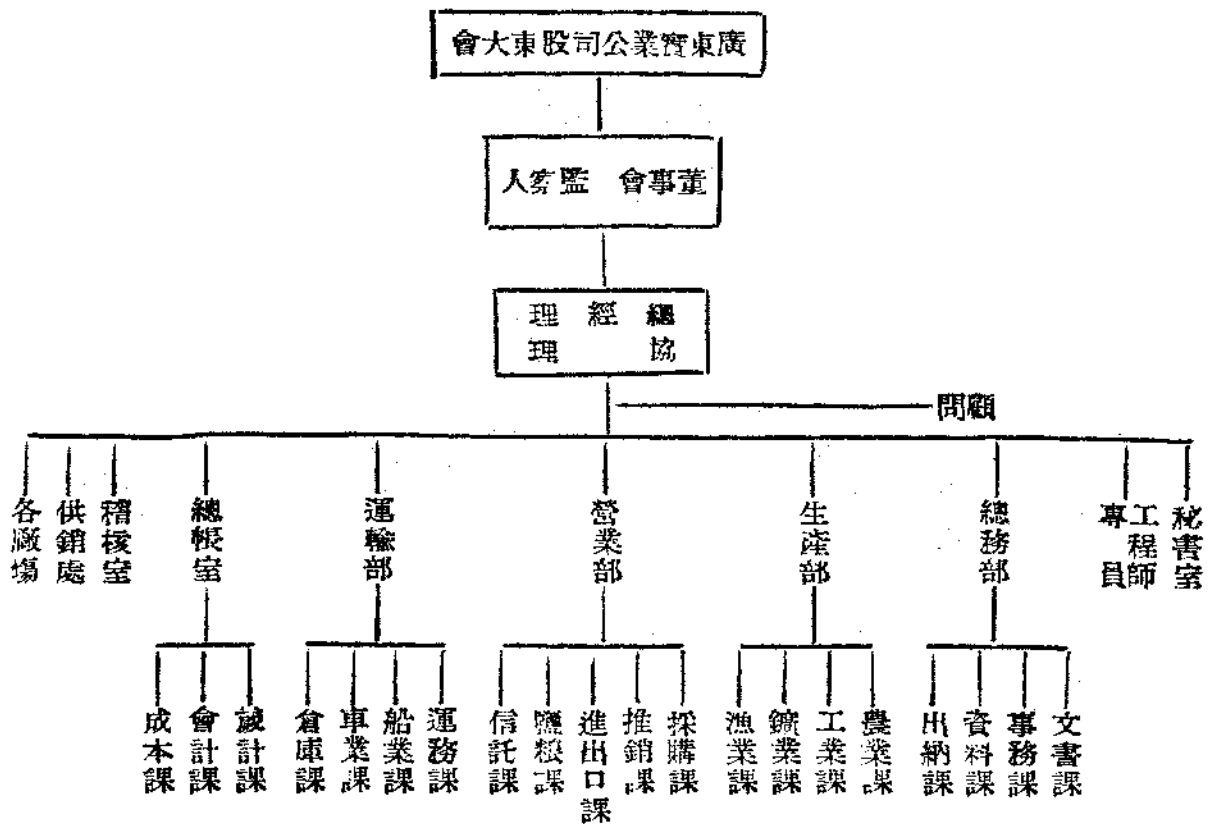
二、管理制度之變革

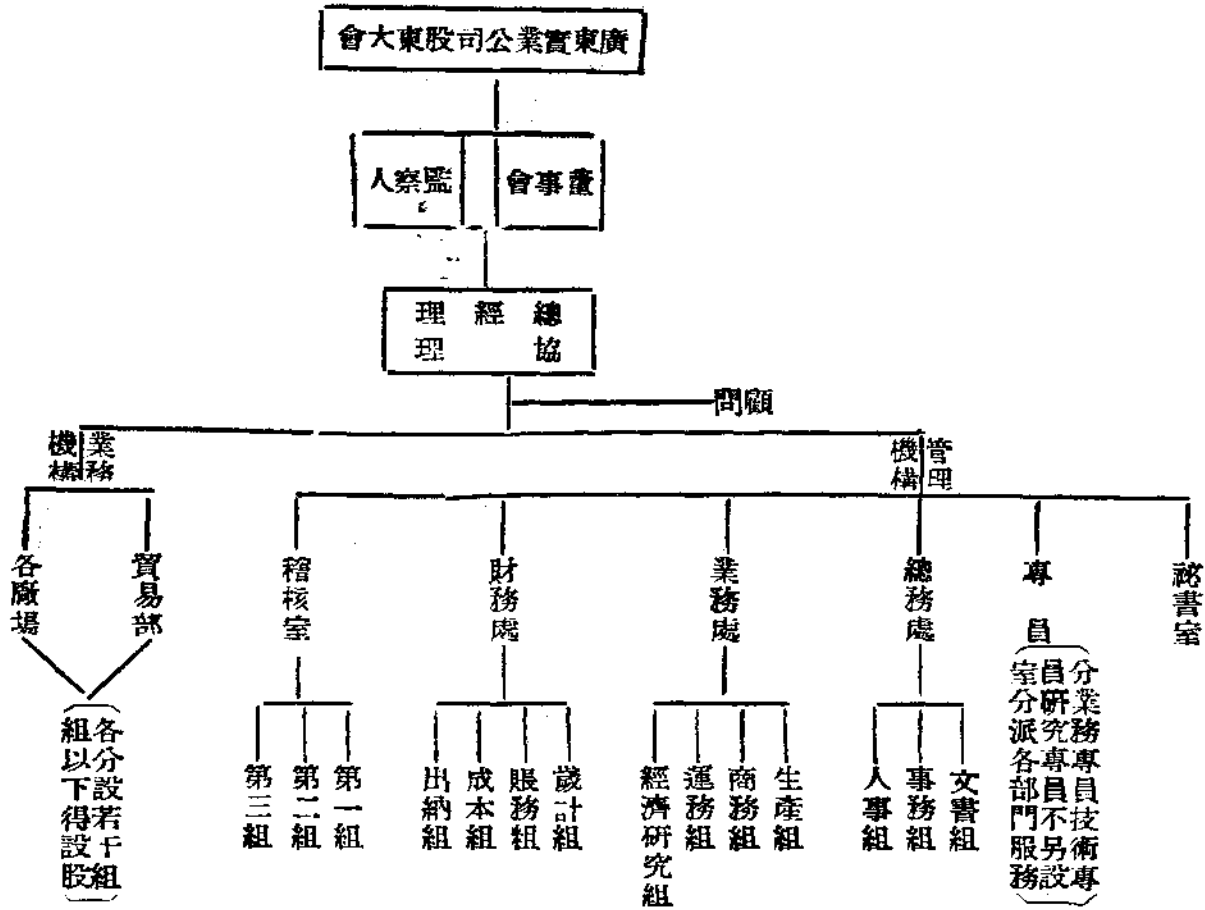
本公司之組織體系，係採取總管理處制，董事會為最高權職機關，下設總經理兼董事會之命，綜理一切事務，並設協理襄助之，下設各部室及各廠場，茲將其初期之組織系統表示如后：

本公司復員廣州後於本年一月將公司內部組織調整改組為秘書稽核
 總販三室及總務生產營業運輸四部，另設工程師專員各若干人派各部室
 服務，業務方面除原設工廠農場外增設供銷處辦理貿易及各廠場之原料
 與產品之鑒銷事宜，至人事管理則由秘書室辦理其組織系統有如下表：



迨至本年十一月一日羅楚材總經理奉命主席並務為加強內部組織
 能實施科學管理起見復將內部組織再行改組劃分為管理與業務兩部份其
 組織系統如下表：





三、工廠經營

工廠經營，為本公司主要業務，故年來工作，首重原有開工之各生產之擴充，及未復工廠之積極規復，以期增加民生物品供需，同時并注意各民營工廠技術之協助與歡迎人民投資本公司合辦經營，以期配合本省經濟建設需要。年來業務進展，各廠產品質量改進，均達預期之成果。• 至今後工作之計劃與發展，仍依照前定目標以謀達到更臻完滿之境。茲將本年度各廠之業務情形分述如次：

甲、已復工部份

A. 紡織廠

本公司紡織廠於民卅四年十月五日奉命接收，惟經過戰時破壞，內部設備已殘缺不全，故接收後，無法即行開工生產。幾經整理，始於卅五年二月份起開工生產。然當時因本省市場，棉花缺乏，原料時感不繼，欲獨自紡製，實非易事。因此，乃一面派員於產棉區搜購棉花自紡發售外，復兼採代紡辦法代客紡製，僅收低廉紡費，或以原棉折合，任由委託者自便推行。以後各方咸感便利，至六月底代紡結束後，七月份起乃開始全部自紡，然當時市面國棉仍極缺乏，遂與善後救濟總署訂購印棉四百包，計重一、一九八、五六擔，每擔定價國幣九萬五千元，合計一、一三、八六三、二〇〇元，分三期還款，并約加利息；計第一期還款三八、〇〇〇、〇〇〇元，第二期還款三八、〇〇〇、〇〇〇元，利息七六〇、〇〇〇元，第三期還款三七、八六二、八六三、元，利息三七八、六三二元。該批印棉至十一月份即告售罄，自十二月份起本廠所用原料，均在本市及香港等地搜購供給，并儘量以利用國棉為主。

該廠自復工以來，即一面加緊生產，一面從中修復殘壞機器。由六月至九月底止，已開紗錠三、二〇〇錠至四、八〇〇錠，產量亦逐步增加。

九月間，廠長李鉅揚辭職，公司乃遂派蕭國藩接任廠長職務，殘餘紡錠，經三月之努力，多項工作次第完成。

擴展工務部份

(一) 增加紗錠：由四千八百錠增至一萬錠，其餘殘破之八千錠，亦正在加工修理，按期達到增產之目的。

(二) 修配機械：1. 新裝配彈花機一台，2. 新裝配粗砂頭機一台，3. 利用破損之清花機一節，改作和花機一台，4. 新裝配梳棉機七台，(五) 台係新針布，二台係由舊針布併合者)，5. 磨擦妥善待裝鋼絲機十八台，6. 裝配天軸二百廿呎，7. 新修配併條機五台，8. 新修配粗紗機六台，9. 新修配細紗機十三台，10. 新修配搖紗機四十二台，11. 新修配小色機四台，12. 新修馬達卅二個，13. 織布機械亦在整理裝配中。

(三) 改良工作方法：如和紗成份之適當，配合鋼絲機械之妥善，保全皮軋製造之改良，落紗方法之改進，搖紗工作之嚴密檢查等，施行以來收效頗著。

(四) 論貨計值：為採用科學方法管理以期增加生產起見，將精紗搖紗二部改為論貨計值，舉辦以來，成績顯著，其他梳併粗紗成色三部亦擬於元月起實行。

(五) 訓練學徒：為適應擴充需要，分開招收學徒五十名見教院所選送四十五名，實施新工作法訓練，以造成熟練之技工。

(六) 今年產量比較：生產方面，因該廠無自動發電設備，而外電過弱，致細紗機速度無法加快，現前羅拉僅九十餘迴轉，故未能達到標準產量，現正設法改進，並已由電力廠繼續更換 100K.V.A. 電力箱，以應要茲，將本年度生產量表列如后：

月份	全月產量	單位	備	及
一月				
二月	一三、九五〇	磅		
三月	一二、一四〇	磅		
四月	一五、六五〇	磅		
五月	六、七一〇	磅		
六月	一八、八五〇	磅		

七月	三一、〇〇六	磅
八月	六七、四五三	磅
九月	五九、三九六	磅
十月	八一、二六五	磅
十一月	一〇一、五二〇	磅
十二月	一二四、五六〇	磅

二、修建房屋部份

(一) 招包修建部份，第一期完成修建梳棉部、精紡部、搖紗部及全部廠房，第二期完成修建粗紡梳棉部、老搖紗部、修理部、清花部、皮軋部，及工務課辦公廳等廠房，第三期修理機織布漿紗部等廠房，此外復完成修建男女工人宿舍，職員宿舍，職工茶水房及浴室，添製曬架床一百張，及建造儲紗倉三間。

三、其他部份

(一) 加強消防設備，(二) 加強衛生設備，(三) 工改用電光管，(四) 十一月間第三補給區司令部，將東面房屋一幢，計八間交本廠為職員宿舍之用，亦經修理完竣，及呈公司派員估價列入資產。

四、技術人才之招聘與待遇

該廠為適應擴充紗錠及恢復織布工場之需要起見，特由湘滬等地延攬紡織專門人才十餘人，各技術人員並呈准由十月份起照原薪加技術津貼百份之卅，以提高待遇而俾安心服務。此外為獎勵員工提高生產效率起見，復採用超額生產獎金制，擬定某一機器生產標準，數量為超過規定數量，除以百分比為超額生產獎金，以示鼓勵，實施以來成績頗著。

B. 順德糖廠

順德糖廠，為本公司各工廠中規模較大之工廠，廠址設於順德容奇。該廠生產工作時間須受蔗期限制，惟在停榨期間應盡量運用人力從事指導蔗糖作業等工作，期達到增產目的，茲將該廠本年度經營情形分述

如下：

(一) 全年生產數量

該廠生產時間，既受蔗期限制，故每年僅可從事榨糖兩次，計本年度第一期開工製糖，於去年(卅四)十二月十一日起至本年四月九日止，共榨蔗量為七萬一千零三噸，共產白砂糖為六千二百七十六噸，桔水產量為二千五百零七噸，第二期，則由本年十一月份起開榨，計十一月至十二月兩個月內共榨蔗量為一萬六千一百廿噸，產白砂糖量為一千一百卅一噸，產桔水產量為八百八十九噸，全年共榨蔗量合計為八萬七千一百廿三噸，產白砂糖量合計為七千四百〇七噸，桔水合計為三千三百七十六噸。

(二) 產品推銷

該廠產物，初由廠方招訂代理商十五家負責代理推銷，自本公司成立貿易部後，乃將產品推銷權交由該部統銷，至該廠所需之一切器材燃料及經費，亦由公司統購統發，此後廠方僅負生產之責而已。

(三) 甘蔗繁殖場

該廠戰前辦有農 多處，本年奉令陸續收回開耕，設立甘蔗繁殖場。計有小龍陳材、西潯、金字沙、仕版、桂洲、幸材、三洪、容奇等八處，共計耕地面積為二、四六七、八〇畝，竭力繁殖蔗源，以求能自給甘蔗為原則。

(四) 停榨期間人力之運用

該廠自四月九日起停機，至十一月十五日始開工，在此停榨期間，除資遣工部員工外，所有留職人員亦利用停榨期間清理帳目，修理機器或深入農材指導各繁殖場作業等。一年來，計建築中正堂一座，工人宿舍二座，樂幹社一座，及修建職員宿舍兩座，辦公廳一座，及榨蔗機全部爐房五座，汽水泵及各汽喉氣掣多件，蒸汽透平發電機兩部油渣機一副，以及煮糖甌、結晶槽、分密無硫爐機、加熱機沉澱池壓濾機真空蒸發甌等，對廠內設備貢獻甚大。

(五) 員工福利事業之舉辦

該廠員工與福利委員會主辦樂幹茶園，樂幹農場，樂幹球隊及樂幹壁報，以提高員工福利及會員身心之發展。

(六) 醫藥衛生之設施

該廠年來對於醫藥與衛生之設備，計有如下各點：1. 環境衛生之改善，復員之始，即計劃改善該廠環境衛生，訂定清潔及夏令衛生各項實施辦法，2. 實施防疫工作，對廠內員工按時施種牛痘，施行預防霍亂傷寒注射，3. 醫療概況，員工普通疾病均就醫於廠內醫務所，但因限於房舍，且下仍設單床位之休養處一所，為短期患病者留醫之用，較重疾病則送本市特約之醫院留醫。

C. 釀造廠

本公司廣州釀造廠，原為南華酒精廠，復員後由建廠接收，旋交本公司接管，當時因機器陳舊，不適宜於製造酒精而改產土酒。本年度每月產酒量，計二月份三〇六、六〇司担，四月份二七七、一四司担，八月份二六三、二五司担，九月二七、五〇司担，十二月份一六一、九二司担，全年產量合計共二、〇六四、九一司担。十月與十一月因製酒主要原料桔水市面異常缺乏，無法購買，而本公司順德糖廠復未開機，故無桔水供應，如改用土糖製煉，則因成本過高，更難推銷，以是迫得暫行停工，故無產量，直至十二月廿四日始再復工。惟該廠原有一切設備多已逾齡，故所得成績距離理想仍遠。本期開工前特將發酵池五個，蒸溜塔銅一座，及木池六個加以修理，預計修理完竣之後，每月可發桔水八千担，產花酒三千餘斤，同時該廠為協助本省工業復興及推廣桔水製酒以符節約糧食之主旨，特加強實驗室之設備，從事研究釀造發酵技術培育，大量純糖酵母分贈本省各民營釀酒廠，并推廣改良發酵方法，以協助本省民營釀造工業。

D. 飲料廠

該廠於卅四年十一月一日復工，廠內共有員工二百餘人，具備釀造啤酒之製汽水等機器，以出產啤酒汽水為主，亦為華南唯一之出產啤酒廠，惟初期，因原料缺乏，如麥芽香料蘇打粉硫酸等原料均係來自上海或國外，復工之初，因時令關係，銷路亦時受影響，至本年度夏令開始後，銷路始漸暢旺。自復工以來，該廠製 技術積極改良，產品質量均經提高，本年度每月所產啤酒汽水計一月份出產汽水四八、六九一樽，四月份出產啤酒二二、二六二樽，汽水一一〇、七〇五樽，五月份啤酒

二八、一六四樽，六月份啤酒八、〇四〇樽，汽水六三、四二九樽，七月份啤酒二六、八三二樽，汽水二二四、三一九樽，八月份啤酒一八、〇一二樽，汽水一三八、四一九樽，九月份啤酒四七、二一一樽，汽水二、九六一樽，十月份啤酒一三、九三七樽，汽水一六、三二五樽，十一月份啤酒八、二三三樽，十二月份啤酒八〇、〇二四樽，全年合計共產啤酒二五五、五八三樽，汽水六一三、〇八一樽，尤以啤酒一項，自省府嚴令各地禁製米酒後，該廠為配合市場需要起見，每月產量已逐漸提高。同時並利用變質汽水改製色酒，以符本省禁製米酒節約糧食之宗旨。

E. 製冰廠

本公司製冰廠，原為淪陷期間偽建設廳籌辦，省營工業之一。光復後由省府撥由本公司經營，惟當時一切機器設備尚未安裝，後經積極整理，至本年八月間一切修建完竣，即行正式開工生產。計八月份出產冰塊六百八十六條，九月份出產五百二十六條，十月份出產八百四十五條，十一月份出產九百六十四條，十二月份出產五百七十五條，全年合計共出產冰塊三千五百九十六條。現該廠設備，計有製冰主要機器兩副，一為六吋庄縮機，一為五吋庄縮機，均係美國出品。產量亦經測定，如單開六吋庄縮機，每天可製冰六、八八噸，如兩副庄縮機齊開，則每天可製冰十噸，足供本市需要。

乙、準備復工部份

至於未復工各廠，年來亦分別整理，規復生產中。其中以蔗織廠規模較備，現經將全部機器由信宜遷抵梅菪，惟當地原料供應及交通等均感不便，現擬將全部機器遷廣州復工，利用紡織廠剩餘廠房安裝機器，以規復生產；茂名製糖廠規模較小，設備簡單，正着清理讓與民營，揭陽糖廠，則因機件損壞甚多，且接收未久，將來開工後蔗原之供應等問題，仍須詳細計劃，故開工生產，尚待時日。粵華交通器材廠，原設粵北羅家渡，設備原屬簡單，現除初步籌備恢復製造乾電池無線電等製造外，擬與商訂購機器，擴充內部設備，以增加交通器材生產。粵強印刷廠在性質上言，雖為普通商人，均可經營，惟因本公司業務上所需印刷便

利起見，現已派員籌備復工，此外尚有粵昌機器廠，原設樂昌，內部設備分模型翻砂鍛鐵機器工具，鑲配動力電桿等工場，可以製造各式車床、刨床、銑床、木炭汽爐等。粵北淪陷後，大部份器材均已散失，去年八月本公司派員將該廠所存機件遷運返穗，籌備復工，第一期暫行利用廣州紡織廠剩餘廠房製配機工、鉗工鉗工、鑄工、及鍛工等六部基本業務，以修理本公司所屬各廠場及輪船汽車機件，并接製各種機器及修配工程，第二期擴充業務，增加機器製造農田水利工具、織造機、印刷機、車床、鉋床、鑽床等生產。并承接輪船裝修，以推進本省機器及交通事業之發展。

四、農業經營

本公司除工業經營外，並注重農業生產，以期配合工業生產之原料補給需要，並為推進本省農產發展示範，本公司現有農場計岑村合辦粵隆粵成等五場，年來各場經營情形茲分述如下：

(一) 合辦農場：此場係本公司與廣東省立仲愷農業學校合辦，由本公司供給人力、財力、農校方面供給場地，在廣州河南石滘口仲愷農場原址，場地一百畝，供栽植蔬菜之用之面積九十畝，畜牧面積七畝，農產加工區面積三畝，經營計劃則分為三組：(甲) 蔬菜組 (乙) 青糞組 (丙) 農產加工組。各組工作由本年十一月起，完成時間共需六月又十天，至卅六年四月開始有收穫，第因此場開辦伊始，時間甚暫，倘無若何成品出產。

(二) 粵成農場：該場位於曲江黎市，全場面積約四千餘畝，已開墾約九百餘畝，戰事未結束前，所植之桐桃李按等樹，均被摧殘殆盡，現僅存者有桐樹約五六十株，桃李約百株按樹約六七十株。即房舍亦被毀為平地，該場地傾斜土質不良，灌溉亦感困難，以條件限制，發展困難，故現仍未着手恢復。

(三) 粵隆農場：該場位於乳源縣屬，離城約廿華里，分為新舊二場，新場在雲門寺之左，面積約六七百畝，又開墾者約三百餘畝，因過去無人專責經營，致大部荒蕪，現暫交雲門寺經營，本公司亦正籌備規復。

(四) 岑村農場：岑村農場，位於番禺縣屬岑村鄉，即中山大學附近，面積四百四十六畝，在本年十月間開始籌辦後，因該場業主諸多困難，發展不易，時適仲愷農學院前來本公司洽商合辦示範農場，本公司乃派員前往調查該場情形，據調查所得，該場地土質交通等條件均較岑村農場為優，時岑村農場開辦伊始尚未大量投資，即所育之茶苗亦可移植新場，本公司乃決停辦岑村農場，而致力合辦農場之發展。

(五) 甘蔗繁殖場：本公司因感順德糖廠原料供應缺乏，且蔗種不良，影響產量至鉅，乃積極經營甘蔗繁殖，以應該廠原料需要，本年度乃將該廠原有之小隴、仕版、三洪奇、西潯、陳村、桂洲、金字沙及莘村等八處繁殖場，加以積極整理，并根據各場地理上關係，計劃併合以資集中管理，提高生產效率，同時實施蔗種改良，務期成蔗之質量改進，以配合糖廠增產需要。

五、交通事業的經營

一、航運

本公司鑑於戰後交通工具缺乏，尤以船隻為甚，為溝通水路交通，調劑物資計，經與商人合作，租得「沙班輪」一艘航行台灣廣州，輪送台胞返籍，往返三次，經將全部留穗台胞運輪完畢，後改航安南，載運軍糧赴海口，回程則載鹽來粵濟銷，第二次奉省府命駛往湛江載運糧食，均次第完成任務，目前行駛水線的，計有粵秀、天山、普陀、峨嵋、沙班五輪。

普陀，天山均為八五〇噸之火輪，行駛於廣州、湛江、琼崖、北黎、榆林等地，目前而言，以上各地除有本公司公二輪行駛其間外，別無其他船行駛，因此本公司之輪船對於此綫運輸之責任更重，日常生活最感需要之食鹽，粵北湖南一帶，完全靠本輪運輸供給，由去年十一月起天山輪由廣州啟行，裝載商品軍需一千五百二十三件，棉紗二十九件，紙料一百一十七件，藥物雜貨一千零三十五件，商品共五千四百二十七件，救濟品及軍需品共六千零四十二件，搭客三百六十七人，由海口運返商品三千三百三十七件，雜貨二百噸，郵件廿一件，軍用品六千九百

十八九件，搭客二百三十五人，普陀輪由廣州開出，十月份起載運軍用雜貨等八百件，商品一百一十六件，救濟品五千二百七十五件，軍米一千二百包，搭客一百七十一人。

行駛港澳間者，有粵秀輪，雖然是僅為四十五噸之小輪，但其本身的機件，全是特殊構造，可以拖一千噸之拖渡，輪雖小，作用未嘗不大，據說此輪前為敵人之軍用輪，峨嵋輪亦為八五〇噸之火輪，行駛廣州、香港、汕頭等地。

五輪中最大者為「沙班輪」(三千零五十噸)行駛廣州香港琼崖暹羅等地，因該輪機件優良，裝置得宜，同時本公司對船上技術人員，特別遴選富於航海學識及經驗之人充任，快捷妥當，絕少意外事情發生，因此托運及乘客均極擁擠。惟該輪之租賃，將於卅六年三月底期滿，屆期或將解約。

二、定運

原有西南航空公司，係由粵桂兩省合資經營，廣州淪陷前業經結束，現既開始恢復組織，除省府與桂省府合作經營外，並由本公司投資一億元，擬復業後第一期業務，先設航空站十所，先設廣州、桂林、汕頭、海南島、湛江市、柳州北海等站，其他航站待第二期再從新計劃，現已積極籌備航行，不久將可作處女航。

六、發展省際貿易之措施

本公司復員廣州後，除積極規復生產外，並協助當局調劑物資供應民生，日常用品發展省際貿易，以期達本省經濟平衡發展，且為統籌本公司各廠原料，及產品集中推銷起見，乃於本年四月間設立物品供銷處，及至本年十一月羅楚材總經理接任後，乃將物產供銷處改組為貿易部，以擴展省際貿易業務進而與國內各省實業機構聯絡，交換特產推銷發展出品貿易，以爭取外匯，並在鄰近湖南省屬湘潭等地，設立機構，藉資推廣業務協助省際物資調劑，而利民生，茲將本年度措施略述如後：

甲、鹽糧濟銷：本公司年來調節物資，首以鹽糧為主，計自本年一

月份起至十二月份止，共配鹽斤陸萬司担，運抵市區濟銷，其時適值本省糧源短絀，米荒日趨嚴重，本公司奉令運糧平價發放，而杜絕荒蕪，即由本公司發起會同市商會及米商同業公會，籌組廣東糧食聯營行，全部資金壹億元，本公司佔四份一計式，任伍百萬元，自成立後，秉承調劑糧食主旨，積極分別向鄰省及本省各餘糧地區，搜購餘糧，盡量供應市場，糧源告裕，對平抑糧價頗著成效。

乙、物資交換：1. 交換湘糧，本公司為溝通省際物資交流，乃於本年五月間，將順德糖廠所產白砂糖，及購辦海陸豐兩縣鹽斤，分批運往湖南省屬湘潭等地濟銷，隨在各該地換買湘糧運回本市發交米糧公會，照規定折價發放，以資平抑糧價。2. 交換贛糧，本公司於本年五月間，派員會同有關機關，以大宗稅鹽運贛，換米返粵濟銷，前後共運贛鹽斤，計九千三百七十四市担又七十五司斤，購入贛米第一批，計壹千貳百市担，運抵曲江，撥與第三補給區司令部粵供應局，互相對換米糧，第二批計購入粵萬司斤抵穗，即交糧食聯營行收售，第三批計購入贛米參百六十市担，亦交聯營行收售，第四批購入計五百八十五市担，交合成行領運回粵，共計交換贛糧式斤壹百四十五市担又叁萬司斤，此為粵鹽濟贛，贛糧濟粵之實況也。

七、一年來生產進度

年來本公司除未規復生產各廠外，順德糖廠、紡織廠、飲料廠、製冰廠、釀造廠等生產，均有顯著進步，計本年度順德糖廠產白砂糖七、四〇七、七五噸，桔水計三、三七六、二八噸。紡織廠共產20支棉紗五、四二、五〇〇磅。飲料廠共產啤酒二五五、五八三枝，汽水計六一三、〇八一枝。釀造廠計產土酒二、〇六四、九一司担。製冰廠計產冰塊三、五九六條。茲將各廠產量按月比較圖示如后：

A. 紡織廠

月份	單位	棉紗產量	指數	較上月增(+) 減(-) %
1	磅	—	—	—
2	磅	13,950	100.0	—
3	磅	22,140	158.7	+ 58.7
4	磅	15,650	112.2	- 46.5
5	磅	6,710	48.1	- 64.1
6	磅	18,850	135.1	+ 8.0
7	磅	31,006	222.3	+ 87.2
8	磅	67,453	483.5	+ 261.2
9	磅	59,393	425.8	- 597.0
10	磅	81,265	582.5	+ 156.9
11	磅	101,520	727.7	+ 145.2
12	磅	124,560	892.9	+ 165.2
合計	磅	542,500	—	—

B. 釀造廠

月份	單位	土酒產量	指數	較上月增(+) 減(-)%
1	司担	—	—	—
2	司担	—	—	—
3	司担	306.60	100.0	—
4	司担	277.14	90.4	-9.6
5	司担	396.50	129.3	+38.9
6	司担	359.00	117.1	-12.2
7	司担	273.00	89.0	-28.1
8	司担	263.25	85.9	-3.1
9	司担	27.50	9.0	-76.9
10	司担	—	—	—
11	司担	—	—	—
12	司担	161.92	52.8	+43.8
合計	司担	200.49	—	—

C. 製冰廠

月份	單位	冰塊數量	指數	較上月增(+) 減(-)%
1	條	—	—	—
2	條	—	—	—
3	條	—	—	—
4	條	—	—	—
5	條	—	—	—
6	條	—	—	—
7	條	—	—	—
8	條	683	100.0	—
9	條	526	79.7	-23.3
10	條	845	123.3	+46.6
11	條	934	140.5	+17.2
12	條	575	83.8	-56.7
合計	條	3,596	—	—

2.064.191

D. 飲料廠

月份	單位	啤酒			汽水		
		產量	指數	較上月增(+) 減(-)%	產量	指數	較上月增(+) 減(-)%
1	樽	—	—	—	48.691	100.0	—
2	樽	—	—	—	—	—	—
3	樽	—	—	—	—	—	—
4	樽	33.363	100.0	—	110.705	227.4	+129.4
5	樽	28.164	84.4	-15.6	—	—	—
6	樽	8.040	24.1	-60.3	63.429	133.3	-97.1
7	樽	26.832	80.4	+56.3	224.319	460.7	-176.4
8	樽	18.012	54.0	-26.4	138.419	284.3	-176.4
9	樽	47.211	141.5	+87.5	2.931	6.1	-278.2
10	樽	13.937	41.8	-99.7	16.325	33.5	+27.4
11	樽	—	—	—	8.232	16.9	-16.6
12	樽	83.024	239.8	+198.0	—	—	—
合計	樽	255.583	—	—	613.081	—	—

E. 順德糖廠

榨蔗期	單位	砂			糖			桔			水		
		產量	指數	較上月增(十)減(一)%	產量	指數	較上月增(十)減(一)%	產量	指數	較上月增(十)減(一)%	產量	指數	較上月增(十)減(一)%
34年12月10日至24日	司擔	15,284.64	100.0				4,933.00	100.0					
34年12月27日至35年1月12日	司擔	26,369.60	172.5	+72.5			10,279.50	206.3	+106.3				
35年1月15日至29日	司擔	19,086.48	124.9	-47.6			8,233.50	165.2	-41.1				
35年2月10日至25日	司擔	15,009.92	98.2	-23.7			3,943.50	79.1	-83.1				
35年2月27日至3月19日	司擔	17,237.69	42.8	+14.6			8,547.00	171.5	+92.4				
35年3月22日至4月9日	司擔	11,588.64	75.3	-37.0			5,478.00	109.9	-61.6				
35年11月15日至12月5日	司擔	15,921.33	104.3	+23.4			9,883.50	198.3	+88.4				
35年12月6日至27日	司擔	14,918.79	160.0	+55.8			65,967.00	293.4	+95.1				
合計	司擔	144,918.97	—	—			65,967.00	—	—				

八、今後業務計劃

本公司業務發展，以生產為主，營運為輔，檢討過去策勵將來，爰據是項原則，擬訂未來業務計劃，以配合社會需要。

甲 工業方面

本公司所有工廠，可分為已開工，準備復工，籌劃開辦三種，計開工者有紡織廠、順德糖廠、飲料廠、釀造廠、製冰廠五間；準備復工者

、有疏織廠、機器廠、印刷所、交通器材廠、揭陽糖廠、茂名糖廠六間。籌劃開辦者有：絲廠、酒精製造廠、紙廠等三間。茲將各廠今後主要計劃略述如次：

1. 順德糖廠：該廠卅六年度計劃增產、砂糖至七萬噸，為扶助蔗農促進生產起見，擬洽請農行大量貸買蔗農，並商請合作事業管理處，督導蔗農組織生產合作社。辦理借款，購肥，改良蔗種及運輸交蔗以免蔗商操縱剝削。

2. 紡織廠：該廠卅六年度計劃恢復紡紗錠子至一萬八千錠，織布機二百台，毛織機三十台，分期實施，務期年底完成。

3. 飲料廠：該廠計劃卅六年度增產啤酒至一百二十萬瓶，汽水二百二十五萬瓶，添設製芽場，自製一部份麥芽，并改裝一部份小瓶啤酒以供市場。

4. 製冰廠：該廠計劃添置低壓足力風泵，使冰塊透明度增加，推廣冷藏業務，以期改善市民飲食衛生。

5. 釀造廠：該廠計劃於卅六年度內，利用順德糖廠桔水，製造土酒七、二〇〇担，利用低度土酒及酒尾加製白醋，增設實驗室，培養酵母，分贈本省各民營酒廠，籍以推廣釀造工業技術之改良。

6. 疏織廠：該廠計劃於卅六年度內，遷回廣州復工，利用紡織廠剩餘廠房安裝機器，趕速恢復生產，以應本公司各廠場及市之需。原日在信宜梅菜廠址，則公開拍賣。

7. 機器廠：計劃於卅六年度將粵昌機器廠整理，補充復工製造紡織機及大量農具，發展工業事業。

8. 印刷廠：將原有之粵強印刷廠機器設備，分別整理補充，於短期內復工，以應本公司業務上各項印刷需要。

9. 交通器材廠：將原有之粵華交通器材廠復工，製造電心、電池、收音機、播音機、電風扇、電話機等電器，由本公司籌撥一億二千三百萬元，為復工資金。

10. 揭陽糖廠：該廠戰時損失慘重，廠址破壞，機器散失甚多計劃於三十六年度整理殘存機器售讓民營。

11. 茂名糖廠：該廠規模甚少，設備簡單，擬將該廠租與民營。

12 籌設絲廠 爲發展順德絲業計劃，於明年度設立順德絲廠，以推廣絲產品質改良，並藉以爭取外匯與平衡本省對外貿易。

13 籌設順德糖廠酒精製造場 利用順德糖廠桔水，製造純質酒精，以供應工業界所需。

14 籌備接收南石頭造紙廠，恢復製紙以重建本省製紙工業基礎，乙、農業方面

爲配合順德糖廠蔗源之供應，積極加強各甘蔗繁殖場之繁殖，並加強與仲愷農校合辦農場，從事於菓子、蔬菜之種植，及畜牧牛羊鷄鴨等良種推廣。

丙、貿易方面

1. 加強貿易業務，推進發展對外及省際貿易，以爭取外匯，及國內物資調劑，兼營信託業務，以勵行吸收社會游資。

2. 籌設瓊崖及湛江分公司，以推動當地工商農發展。

3. 設立長沙、漢口、梧州、廈門、香港、台灣等地辦事處，推廣本公司各廠場產品，搜購各地特產，以調劑省內物資供應。

4. 特約各地代理商，以推銷本公司產品。

丁、運輸方面

本公司爲溝通本省交通，除現將沙班、天山、崑崙、羅浮、普陀、峨嵋、粵秀各輪，分別航行廣汕、廣海、廣港、廣基、廣湛、廣台、廣廈諸投外，并投資二億元於西南航空公司，今後對此項業務經營，擬繼續投資推廣以發展本省交通事業。

九、結語

年來本公司業務經營，尙能秉承發展實業主旨，按步實施，對復工各項生產，均有顯著進步，而未復工各廠，亦已逐步整理復工，對省內民營事業，本公司亦竭盡領導之責，予以技術協助。對華僑資金之運用，亦予多方注意，除派專員余國屏赴美聯絡外，本公司經分別擬訂「華僑投資本公司興辦實業保障辦法」及「輔助華僑回粵投資興辦實業辦法」，呈府核備施行，惟本公司今後業務推廣，端賴社會人士與實業界之協助，尤以僑胞投資，更表歡迎，有志發展實業人士，盍與乎來！

技術知識

汽車機械的先天與後天之觀感

徐學淵

人類身體之強弱與壽命之長短，一般而言，係由先天與後天之良否而定。所謂先天者係指未出生以前所受之養成，後天者乃指出世後所得之營養，兩者必須良好，始有強健之體格，有強健之體格：始能長壽，故先天雖優良而後天不足，不可也；後天充足而先天不健全亦不可也。

獸類亦然，牛馬之體格龐大，非不強健也，若缺乏供養，筋骨瘦露，豈能負耕種於田野，挽輕車於街道乎？麒麟之材，先天也，若食

不飽，後天供養不足，安能致遠，欲望其能日行千里，豈可得乎？駑駘之流，雖給以膏粱滋味之享，營養雖豐，若欲使其如麒麟之能致遠，實不易也。

禽類之如鷹隼，體健具有六翮之力，善於凌空，若肉食不足，欲望其能飛程萬里，豈可得乎？鴛鴦之羣，雖足五穀之供養，至望其能高翔十丈，亦不可得矣！

汽車之能行動，係由原動機，傳動機構及行路機構配裝而成，爲無生命之物機械也，本

無先天與後天之可言，依西人所說，「機械之定義，爲集合有抵抗力之物體，各部份之運動受限制，受所與之能而成工作之物也。」至觀察機械之造成與使用之情形，亦可分爲二時期言之，當製造時期，有如動物之有先天；當其被人供給燃料，使其發動成工作之時期，恰如動物之有後天也。

我國製造之機械，因材料及技術之關係，所生產之機器笨重粗拙，不適時宜，工作效率又低，有如先天之不足者，加以使用不得其法

，保護不甚週詳，恰似後天之不足，是故雖有精密之機械，而無善於使用者，不可也，既無精密之機械，又無善於使用者，不可也。

汽車之生產力，首推美國最大，形狀新穎，機械精巧，歐洲製造之汽車，無與媲美，東洋製造之汽車，更非可比，我國談不到製造汽車，更無比較之資格，夫美國之汽車機械，其機件材料堅牢，設計精巧，由若干精密之機件集合而成，經多次實驗，始堪使用，汽車既有優良之材料與精密之製造，可謂先天健全也，至其使用方面，有熟練之司機以保護；有優良平坦之道路可行走，有公共試驗汽車，所得隨時以試驗汽車之機能，汽油機油又精選而低廉，修理有定時，不使疲勞，無衰頹之狀，可謂保養有方，斯乃後天之優良也。至汽車保養之方法，非普通常人所能勝任者，須具明白機械之原理及識駕駛汽車之方法，然後可，今略舉汽車之保養方法數點於左：

1. 使用前之檢查

欲汽車得開駛安全，必須在使用之前檢查各部分之機構，位置是否正確，機件是否完全，今舉數例如下：

- a. 冷却裝置之檢查——放熱器（水箱）之水量是否充足，風扇與水泵之運轉是否適當。
- b. 化汽器之檢查——汽油罐之汽油量如何？是否足以使用，化汽器及送油裝置有無阻碍。
- c. 滑油裝置之檢查——滑油分量多少是否足用，潤滑作用是否完全，須詳細檢查。
- d. 制動器之檢查——制動器之作用，完善

與否，制動器之各部份聯絡桿是否受摩擦。

- e. 雷氣裝置之檢查——點火部份有無阻碍，蓄電池發電機電動機等情形如何。
- f. 車輪及車胎之檢查——車輪軸承之摩擦程度如何，車胎中空氣壓力是否適當。
- g. 他如轉向裝置，受速器及推進裝置等機能須充分檢查。

2. 使用後之注意

汽車使用後，即須駛入車房，在未入車房之前，須掃除車架下所着之泥土及不潔之物，車中坐座及他部份亦須揩拭清潔，車房中之塵埃尤須先行掃除，機件部份，須注以適當之滑油，使用後之掃除及檢查每日必須一次，道路泥水飛噴車架下部及車身，切宜洗除清潔，若經久則掃除困難，有害車身之顏色。

洗車時須用冷水，不可用熱水，用水洗後須用軟布拭乾車體附着之水分，然後用羊皮擦之，使之生光澤。如車體附着有油類，可用稀薄規水洗之，然後再用清水洗滌，若用汽油或質劣之粗規以拭車體，則有害車體上之塗色，不可不加注意。

3. 防禦火災

車房中須備滅火器，以防不測，經常須注意之事項如左：

- a. 車房須注意火氣，切不可吸煙。
- b. 車房中之燈火，必須用電燈。
- c. 車房中，不得長時間試車。
- d. 車房中不得放置容易引火之物品。

e. 添汽油，須在晝間。

f. 放置車房之汽車，可將制動器放鬆。g. 汽油最好貯藏於地下室或裝機防火金屬罐之中。

車房失火之起因，若汽車自身有缺點，亦能引起火災，例如電線洩電，化汽器洩汽油，兩者相遇亦能發火，不可不詳細檢查。

4. 冬期之注意

天氣嚴寒之時，須注意冷却水是否凍結。冷却水若凍結，則冷卻裝置全體失效，甚且使汽筒之水套破裂或放熱器損壞，有時滑油亦因氣候寒冷而凝結，失去其作用，使汽缸及他部份發生過熱之病。

車房中最好有暖氣之裝置，使冷却水不凝結，用布氈將發動機遮蓋，以保護發動機各部份溫度。不使用汽車時，須將冷卻裝置全部之水放出，使無凍結之病，或把冷却水中加以少量之不凍劑，使冷却水不易凍結。

5. 夏期之注意

夏天氣候炎熱，汽車不可置放有太陽之地，因太陽曝曬，易使汽車之塗色生裂痕，故必須避免太陽光線之直射。

潤滑油，須用濃厚者，若過熱時，則常流出，梳出之油若附着外車胎時，則易損壞車胎，須速拭去。

6. 長期放置

汽車若長期間不使用，放置於車房中，車房須乾燥，空氣能流通，房中光綫以暗淡而冷

為適宜。

機械中之舊滑油，須使流出，換以新鮮之滑油，冷却水方面，若氣候溫熱，不生凍結則可留存其中，蓄電池須取出置於別處保存為佳，車體最好用起重器承之，使四輪離地，將胎中之空氣放出或將車胎取出，放於別處保存，露出之金屬部分，須用油膏塗之，使不生銹。車之全體，用布遮蓋，勿使塵埃堆積其上。

7. 潤滑之注意

潤滑必須適當，過多則浪費，過少則機械易受損害，汽車若得適當之潤滑法，可以保長其壽命，給油之分量多少，依汽車之種類而不同，各製造廠有所指定，得依其方法行之。

8. 行走五百哩須注意事項：

項：

- a. 發動機之曲拐室中之油須放出，換新鮮之機油。
- b. 須實行汽車製造廠所指定之給油方法。
- c. 掃除各部份不潔之物，檢查電氣裝置及點火裝置。
- d. 檢查各部份螺絲釘，是否放鬆，尤其是制動器部份必須特別注意。
- e. 檢查彈簧部份，須先掃除不潔之物然後注油。
- f. 前車輪軸承是否固緊，輔向裝置各連接部份是否緊按。
- g. 車胎車輪有無異狀亦須檢查。

9. 行走一千哩須注意事

項：

- a. 依製造廠所指定分量給油。
- b. 須放出發動機全部潤滑裝置之油，及掃除清淨。
- c. 排出汽油磁及真空罐中之汽油，掃除其中沉澱不潔之物，化汽器之接續管，宜掃除清淨。
- d. 檢點全部之電氣裝置。
- e. 調查制動器之動作如何。
- f. 前車輪及轉向裝置之各部份有無磨耗及接續部分是否固緊。
- g. 發動機迴轉時其壓縮狀態，有無異狀發生。

- b. 將冷却裝置之水放出，用洗滌皂之溶液洗滌其中不潔之沉澱物，檢查風扇機之帶是否疏鬆。
- 1. 使變速器及後輪軸之滑油流出，換以新鮮之滑油。

10. 行走三千哩須注意事項：

- a. 依製造廠之指定辦法給油。
- b. 檢查各部份有無異狀發生。
- c. 將速度計之可撓軸取出，揩拭清淨，塗以油膏。

11. 行走一萬哩以上須注意

事項：

汽車如若行駛達一萬五千哩以上者，則須將汽車之各部份拆開，二加以揩刷，磨耗部份及損壞部份，必須從新修理妥當，然後再裝台

，此種修理名曰大修哩：

我國行駛之汽車，皆產自歐美，先天可謂完善優美。惜乎缺乏歐美式之保管方法，車庫鮮少，多「露宿風餐」於街頭巷尾。嚴寒之時，北風料峭，水管液體受凍結而至破裂者有之；水套冰結至於破裂者亦有之，皆為促短汽車壽數之致命傷。炎熱之時，烈日炎之，曝曬車體外面油漆者，時有所見。甚或停放於不潔污穢之濕地上，滿體渲染汚泥而不洗，吸氣口缺乏濾氣器而不裝，致予泥塵進入之機，阻塞汽路，是誰之過？倘若乘汽停動，則司機怨天尤人，揮罵隨之，豈知過非自取，責罵由人，道路崎嶇難邁，車輪轉動失能，全體為之震動，機構容易疏鬆，致傷機能而短縮壽命，各部關節附着塵泥，或塗有油渣阻碍滑油通路，致使全體發熱，各部傳動遲滯，狀若病人，無力支持，奄奄一息，勞苦已極，然須繼續奮勇前進，至死而後已，機械之本能，本有年限，倘屬超齡，則不能使用，有如人之到老，能力衰弱時，應引退休養，不任職勞。在機械方面之超齡者，應視為廢鐵，至我國使用機械則多有超齡機械，必用至爆裂破壞然後止可見我國不但注意機械之工作效率，且亦當視其發生危險之事也，近年來常聞火船爆裂，飛機失事，吾不知其缺乏熟練技術人員抑機械已超齡有以爾之，不禁惋惜！

由上觀之，汽車機械的先天與後天，必須有適當之配合，若缺其一，則不能發揮能力，然予不憂先天之不良，而嘆先天之優良而後天之不足也。

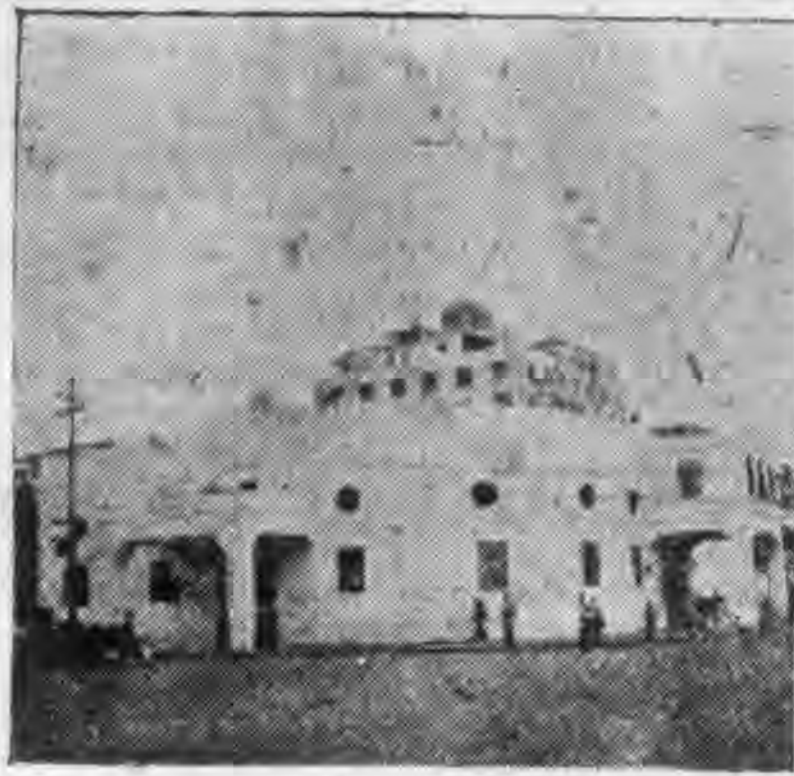


廣東實業公司製冰廠概況

張偉達

一、沿革

本廠原為接收偽省營工廠之一；廠址原設本市德政南路，在籌備進行時期，曾遭盟機轟炸，廠房完全倒塌，機器亦受損毀，後將機器遷至新堤大馬路現址，（見圖(1)）繼續籌備；惟當時以土敏土無法供應，暫行停止籌備工作，所以一切機器，尙未裝置，即值抗戰勝利，粵土重光，先由廣東建設廳派前任廠長朱鑫祖接收，去年二月奉令撥交廣東實業公司接辦。

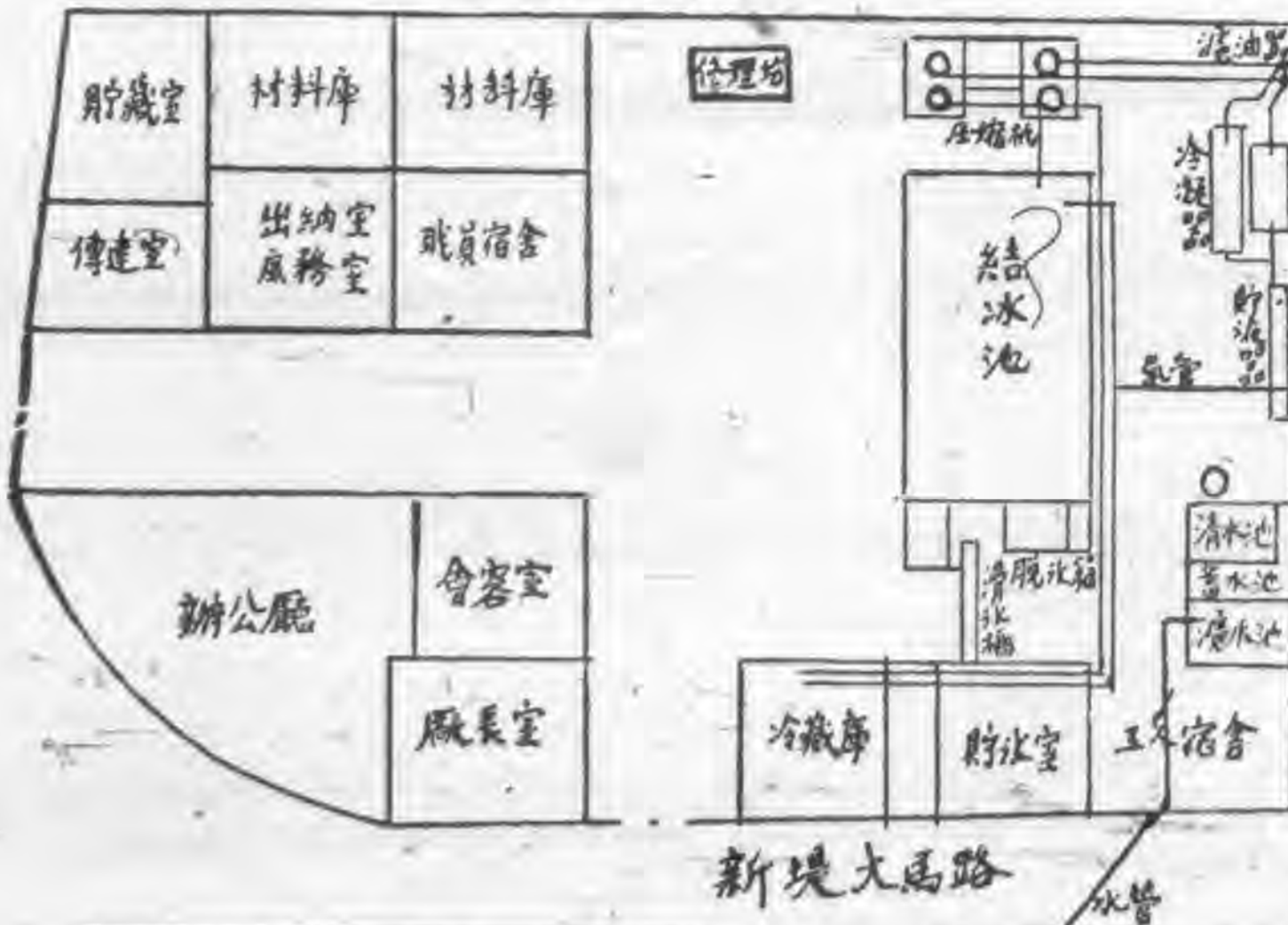


圖(1) 廠址：廣州新堤大馬路外觀

二、籌辦經過

去年四月偉達奉派兼長該廠，接辦之始，即感各部機器附件，因在偽政府時期首遭轟炸，復經遷移，致內部機器零件頗有損失；且一切建築材料，亦未具備，即集全部專門技術人員，迅即從新設計，除接收機器外，並加購機器零件，添置材料，鑿劃安裝，增大原定生產數量一倍，從新擬定復工計劃，及繪製各項工程圖表，預算全部資金八千餘萬元，除廣東建設廳移交資產約一千萬元，所餘七千餘萬元，由實業公司撥付，及至七月底止，所有冷房結冰池蓄水池濾水池水泵房等工程以及全部機器裝建完成，八

本廠佈置圖



月正式開工，生產冰塊。
三、本廠組織

本廠組織，奉廣東實業公司核定為乙等廠編制，設廠長一人，下設

製造程序圖

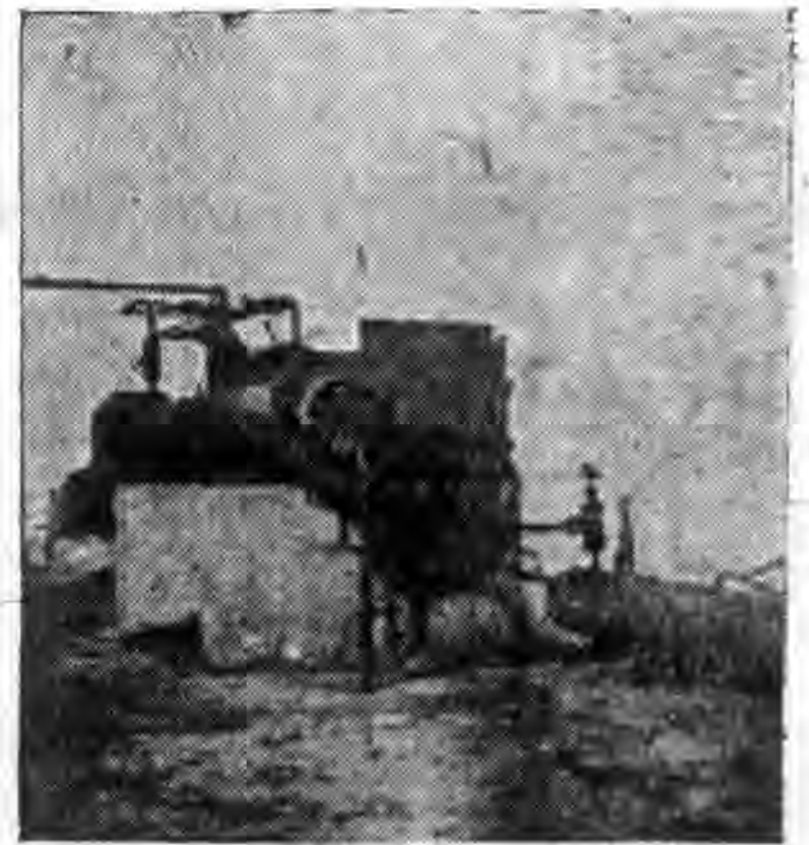
總務、會計、課、總務課、課長一人、人事管理、員、助理員、僱員共十四人、負責、人事文、書出納、庶務倉、庫管理、；工務、課、課長一人、由工

程師兼任，工務員課員助理員僱員共八人，負責管理製造機械；會計課設課長一人，課員助理員僱員七人，負責服務成本，另設工程師副工程師及助理工程師四人，負責生產設計；駐廠稽核一人，負責勾稽賬目；醫師護士各一人，負責診療衛生事務。合共職員三十九人，經常技工警役共三十三人；惟自開工後，為減少支出起見，迄未照額用人，目前全廠實有職員十四人，技工警役二十二二人。

四、機械設備

本廠主要機器設備如下：

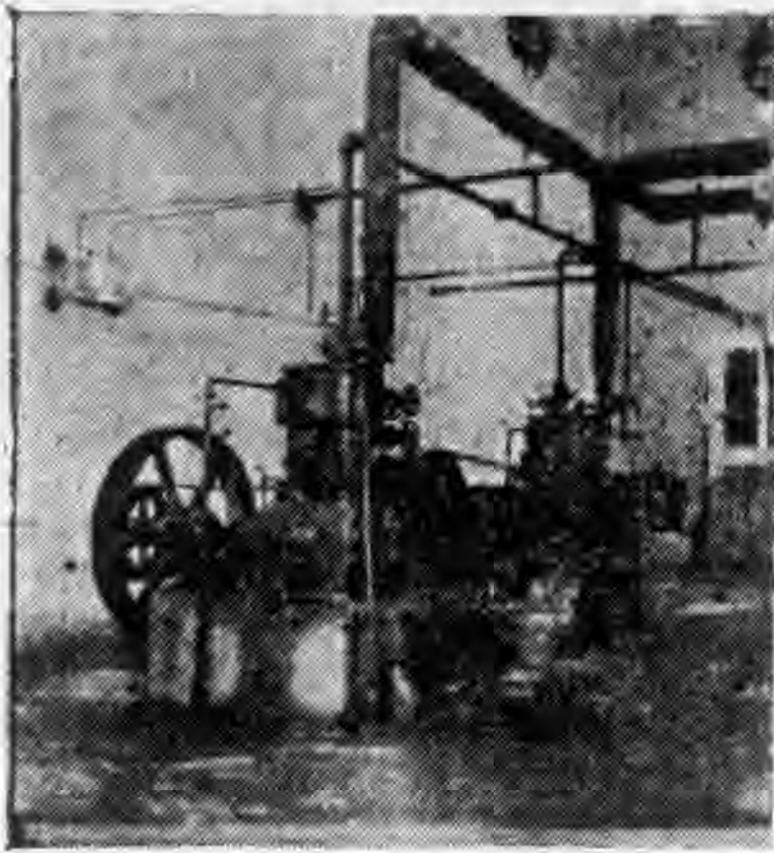
1. 五吋及六吋徑雙盆立式阿摩尼亞壓縮機 Ammonia Compressor 各一副，為美國 Vorthampton 廠出品，由三十四匹及三十四匹馬力之感應式電動機 Induction Motoy 分別帶動。（見圖片了）
2. 圓筒型水冷式冷凝器 WaterCold type Condenser 兩副（見圖片 4）



(4) 片圖

器液貯及器凝冷

4. 士敏土砌結防熱貯冰室 Ice storage Chamber 及冷藏庫 Cold Chamb. 各一座。



(3) 片圖

機縮壓亞尼摩阿
機動電連



(5) 片圖

機冰起及池冰結

3. 士敏土鋼板結水池 Freezing Tank 一座，上建工字鋼起重機架一座，連起重機一副。（見圖片）

5. 士敏土砌結濾水池及儲水池各一座。
6. 鋼板蓄水箱一個。
7. 立式攪水機連電動機一副。
8. 低壓送風機 Low Pressure Blower 連電動機一副。
9. 大小離心抽水機 Centrifugal Pump 連電動機共三副。

五、製造程序

本廠產品製造及冷凍之程序，可概分為二：1. 阿摩尼亞循環過程。
2. 成冰過程。分述如下：

1. 阿摩尼亞循環過程：

先由阿摩尼亞壓縮機之活塞，往返運動，將氣體阿摩尼亞漸次壓至一百五十五磅壓力左右，經濾油器 Oil Filter Capitor 將氣體內部混雜之滑機油濾淨，再經冷凝器內之水管，受冷水冷却，其溫度降至華氏七十七度至七十五度之間，則氣體阿摩尼亞漸次凝結成液體，而滲入貯液器內。一部份由鋼管導入結冰池之膨脹導管，而膨脹導管之壓力較低，通常在廿五磅至卅五磅壓力之間，故液狀之阿摩尼亞流入後，漸次變為氣體游行於鹽池內之蛇形管，吸收周圍鹽水之熱量，復行回返壓縮機內，再經壓縮，週而復始循環不已，而結冰池內鹽水之熱量漸被吸收，其溫度因而降低，通常在華氏十四度之間。另一部份液體阿摩尼亞，由鋼管送至貯冰室及冷藏庫之膨脹導管，蒸發純變為氣狀時，再回返壓縮機內，因而貯冰室及冷藏庫內部之氣溫亦漸降低，以備冷凍各種物品。

2. 成冰過程：



(6) 片圖

形情時冰起

製冰之水，由自來水廠供給，再經濾水池過濾，並加以消毒，然後注入結冰池內貯備之載冰箱中，因結冰池內之鹽水溫度甚低，故載冰箱內之清水漸被冷却，約經四十小時，則全部完全凝結成冰。即用起冰機將箱提出，（見圖片(6)）浸於平常溫度之脫冰池內，使

冰塊外層溶解而脫出，由滑水橋自動滑送至貯冰室內貯藏。（見圖片7、
附製造程序圖（見圖片8））



(7) 片圖

形情時室冰貯進滑動自塊冰

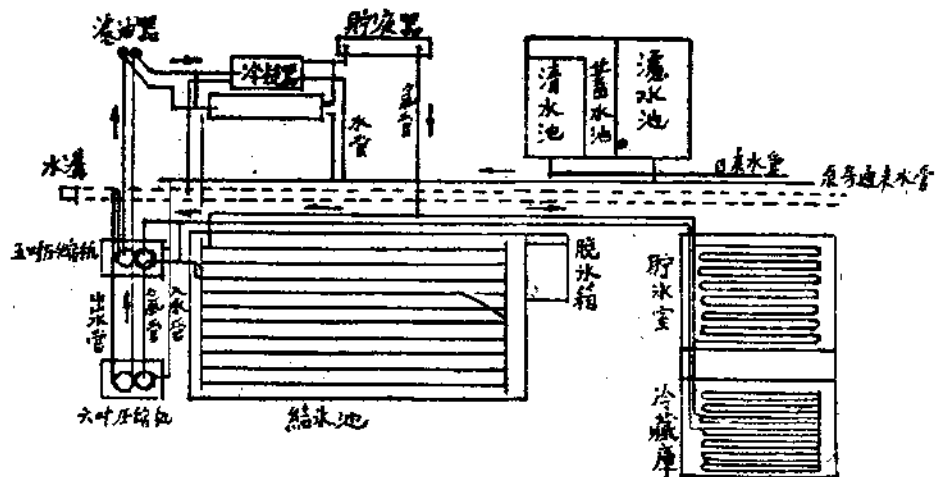
六、營業情形

本廠營業計劃分為二期實施：第一期產品為冰塊及冷藏兩項，單以冰塊計算，以本廠設備預定每日最高產為十噸，推銷方面，以季節氣候不同，銷額亦異，由廣東實業公司前物產供銷處批商承銷訂約，依照旺淡月規定每日數額包銷，營業尚稱良好；而冷藏方面，僅有小部牛奶豬肉冷藏，仍未達到原定期望，本年度積極擴大宣傳，增大冷藏業務，第二期之冷凍食品供應部份，現正籌備進行中，專營一切衛生冷凍食品；如雪糕雪條等，批發本市各冰室茶樓，務求適合清潔衛生之主旨，以增進市民健康。

七、本廠辦理職工福利情形

1. 組織內容：

本廠設職工福利委員會，專辦職工福利事業，業於去年年底成立，會內設主任委員一人，由本廠廠長充任，委員十人，由職員及技工警兵公役選任之，幹事五人，由福利會聘用。



(8) 片圖

(丑)福利事業之設施：
 本廠職工福利事業，現經開辦者，計有：(甲)員工消費合作社。
 (乙)食堂。(丙)宿舍。(丁)浴室。(戊)圖書室。(己)業餘機械技術訓練工場等。

2. 經費來源：
 依照國民政府卅二年二月廿六日公布職工福利金條例，現擬經費如下：
 (子)創立時在廠資本總額一次過提撥百分之五，
 (丑)每月比照職員工人薪津總額提撥百分之三。
 (寅)每月於每個職員工人薪津內扣百分之〇、五
 (卯)營業年度結算有盈餘時，就盈餘項提撥百分之十。
 (辰)下脚變價時提撥百分之三十。

3. 成立職工福利社
 (子)福利社之組織
 福利會之下，設有職工福利社，社設經理副經理各一人，分設總務、業務、會計三組，各設組長一人，總務、會計二組，各設幹事二人，業務組設幹事四人，均由福利會派充，分別辦理福利事項。

計劃重建中的廣州製紙廠

威奎運

戰前廣州南石頭製紙廠，本省十三所省營工廠中，規模最大者，於民國廿七年六月間開工製紙。廣州淪陷期間，全廠機器設備為日人劫奪，遷至日本北海道勇佛地方，設廠製造。光復之後，本省當局以該廠係屬本省重要產業，亟應收回，以便復工，電外交部轉飭中國駐日代團查照辦理。最近省府經接外交部電覆：該項機器可於最近期間派員赴日接收。廣東實業公司亦奉省府令知：將來該項機器拆運回粵，着由公司接管經營。惟運輸裝置及廠房之建築，需巨大之資金，恐非咄咄可辦，是以極度歡迎華僑之投資。查該廠機器設備至為完整，生產效率極強，將來復工對於本省經濟及文化上之貢獻，實至重大。爰將該廠籌設情形略介如后，以供實業界參攷。

查該廠係於民二十二年間設立，由廣東省政府建設廳，與瑞典洋行駐粵代表夏理健君商購製紙機器全套，其目的在利用本省廣寧縣所產木材為原料。事先由瑞典洋行將松木樣本寄往瑞典試驗製造，結果良好。并由瑞典提保勒吉卡爾斯達士，提出華克斯達之說明書一份，說明利用粵產松木造紙之過程與方法。又由瑞典洋行開列最新式之製紙廠機器清單一份，於廿二年十一月三日一併提交建設廳。該項文件給建設廳審查後認為滿意。乃於是年十二月廿三日與瑞典洋行簽訂購製紙廠機器合約，建廳方面由主任秘書陳元瑛代表簽字，瑞典洋行由夏理健簽字。該合約所購之機器如下：

- (甲) 硫化紙漿機一副
- (乙) 機械紙漿機一副
- (丙) 製紙機一副
- (丁) 電氣發動機連所有電器材料全套
- (戊) 修機場機器全副

(己) 運轉帶毛氈以及打磨精製時所用之石器等一批

(庚) 碎紙翻製復原，纖維洗滌機械一批

總價 二十一萬零一百一十七英鎊

上開機器價目係在香港碼頭交貨，裝箱運脚保險等費均在內。至於付款條件則優待，除訂約之日交付總價百分之十外，其餘共分十三期付清。該項合約一並附訂有其他條件如左：

(一) 技師與圖則

賣主由卡爾斯達延聘技術工程師一名，該工程師逗留三個月，最多四個月，以規定全盤計劃。所有關於基礎建築及機器安裝等所需用之重要圖則由賣主供給。

(二) 交貨

若分期攤付之貨款能依期交足，則全部機器於簽約後八個月至十個月內由瑞典付船起運。

(三) 保證

該機器於二十四小時之工作期間內，有製出下列各種物品之能力：

(甲) 硫化紙漿二十噸

(乙) 機械紙漿三十噸

(丙) 新聞紙五十噸；濃度一百二十英寸之機器兩副，機器最高速度每分鐘二百米突

若機器之出品不能達到上列之份量時，賣主擔任供給機件，使產量達到充分滿足，不另取值。賣主保證：所用於機器者均屬頭等物料，機器之設備係根據最新之方式，并保證以前提交試驗之粵產木材適宜於製造新聞紙之用。

(四) 工程師及技佐

賣主為幫助買客安裝機器及試機起見，願派合格之工程師及頭等技佐，任買客指揮，買客各按其地位供給膳宿。

(甲) 因安裝硫化紙漿機，機械紙漿機，及製紙機，與翻造廢紙之機器，賣主派出工程師一人技佐四人，留駐之期為一年，薪水由買客支給。工程師月薪一百二十磅，技佐月薪各八十磅。

(乙) 因安裝電機，賣主派出工程師一人，技佐一人，留駐期為十

個月，薪水由買客支給。工程師月薪一百二十磅，技佐八十磅。

上開之薪水，包括由瑞典來回之旅費在內，由各該工程師技佐等離瑞典之日起計，至公務完畢回至瑞典之日為止。

該廠機器每日製造硫化紙漿二十噸，因之需用硫酸鹽及亞硫酸鹽為數不少。建設廠為使該廠酸類自給起見，於二十三年五月間，復與瑞典洋行簽訂購買製酸機器合約一份，亦由建設廠主任秘書陳元瑛及瑞典洋行代表夏理健共同簽字，訂購夏連式最新製酸機全副。該機之內容如下：

(一) 製石灰粉機器全副包括下列各部份：

升降機一架。

磨碎機一架。

通速壓碎機與磨碎機之鋼槽一具。

(二) 製酸機器全副，包括下列各部份：

石灰粉漏斗一個，直徑二千五百公厘，高二千五百公厘。起重機一架。

混合漏斗一個。

主要之水管及水鏢。

製酸機四副。直徑約一千七百公厘，高約四千公厘。帶有特別裝置之洒水管。

特別構造之灰漿泵四個，帶有連通管及蓋瓣。隔沙機一架。

鉛質煤氣管全副，帶有主要之蓋瓣。

(三) 冷水機全副，包括壓縮機，電池管，及主要之發動機。上列全副機器價值英金七千七百鎊。至於付款辦法，除訂約時交付總數百分之十外，其餘數額共分六次付清。

該廠製過過程，係先將木材用硫化法，或機械法製成木漿（即紙漿），再經過製紙程序之處理，製成紙張。若將木漿經過人造纖維方式之處理，即成人造絲。故該廠所製紙漿除供造紙之外，並可利用製造人造絲以供紡織之用。又該廠原有生產能力甚大，每日所產新聞紙足供印刷每份兩大張之報紙一百六十萬份之用，將來該廠復工，不獨本省可以完全不需洋製報紙之入口，並可有盈餘推銷省外。

(完)

經濟資料

國內部份

林官生輯

粵工廠統計

接收者有一五〇個單位
現具規模者五六個單位

本省向為南中國工業中心，在抗戰期中，敵偽在本省經營之工廠為數甚多，約共二五〇個單位，其中集中廣州市及附近各縣與海南島，計前者約有一百五〇個單位，後者約一百個單位，勝利復員，各機關接收者有一五〇個單位，廣州區接收者八四個單位，海南區接收者為五八個單位，在陽江接收一個單位，在汕頭接收五個單位，在湛江接收二個單位，現本省正經營與籌劃者共有五六個單位，計由經濟部經營者有二一個單位其中屬於製烟者有二個單位，練氣者有一個單位，飲料者有四個單位火柴者有四個單位，製藥者一個單位，橡膠者有二個單位屬於機器者有三個單位化工者一個單位，鋸木，肥皂，製紙各有一個單位，由資源委會經營者有一九個單位，屬於礦業有六個單位，水電者有二個單位，其中有一單位與省府合辦，屬化學者有一單位，其他共有七個單位

，省建廳與實業公司經營者共一八七單位，其中復工者六單位，計劃中者三單位，遷移中者四單位，籌備中者有三個單位，未收回者有一個單位。

卅五年度緝私統計

據海關總稅務司署發表卅五年度海關緝獲私貨價值，計共國幣一一、一八一、五四九、〇〇〇元，按當時外匯官價三三五元折算計合美金三、三三七、七七六元。上年度因私運異常猖獗，尤以華南一帶為甚，致影響我國整個經濟之穩定。就上述獲案私貨數字視察，可見海關一年來尚能堅守崗位，努力查緝，除其中之國幣八、七〇三、二七六、〇〇〇元為私運進口貨物價值外，其餘國幣二、四七八、二八二、〇〇〇元為私運出口貨物價值。

中蠶公司估計

我國戰時蠶絲業損失驚人

據中蠶公司估計，我國戰時蠶絲業損失如下：(甲)絲產損失，一、家蠶絲產損失一、

六〇三、〇〇〇公担一、蠶絲產損失四〇〇、〇〇〇公担，合計一、〇〇三、〇〇〇公担(乙)器材損失：一、養蠶業受損失戶二、六〇〇、〇〇〇戶，損失總值二三六、〇〇〇、〇〇〇元，二、製種業減少製種量四、六〇〇、〇〇〇張，損失總值一〇、九〇〇、〇〇〇元，三、製絲業損失絲車四五、〇〇〇件，損失總值二八、一〇〇、〇〇〇元，四其他損失總值二、五〇〇、〇〇〇元，器材損失合計(戰前法幣值)三〇〇、〇〇〇、〇〇〇元，(丙)桑園荒廢損失：一、被廢棄之桑園二、一八〇、〇〇〇畝，損失桑樹一、一二二、〇〇〇、〇〇〇株二、受損失之桑園五、三六〇、〇〇〇畝，應補充更新桑樹八六八、〇〇〇、〇〇〇株桑樹損失總數二、〇〇〇、〇〇〇、〇〇〇株。

上海市物價指數一萬二千倍

據中央銀行經濟研究處編製之上海主要商品零售物價指數所示，昨(二月十一日)本市物價總指數已達一萬二千倍之鉅，而前日尚僅一萬另五十倍，一日間竟飛漲百分之十四、二，茲收該統計各項物價指數列後：

總指數 一、二〇〇、四七二
食物 一、二〇三、八三三

- 織維 七二〇、四三三
- 燃料 三、一三三、二八六
- 金屬 一、四四九、七三、三
- 建築材料 一、一七三、〇〇〇
- 雜項 五二九、三七五

(註：一、以上指數係以民國廿六年一月至六月為基期；二、總指數採取加權幾何平均)

委託出售輸出貨品

處理手續重加規定、

中央銀行致各指定銀行通函第八五號云：本行三十五年三月十四日所發之通函第十二號即予取消，改用下列辦法：

根據修正管理外匯暫行辦法第七條之規定，由中國出口或轉出口之貨物須由指定銀行購入外匯並在報關單上背書證明，茲規定若出口貨物證明係屬委託出售者（即無信用狀而裝運者），其手續如下：

一、修正之 C B C 8 a 表格上必須註明「委託」字樣。

二、外匯必須於下列期間內交付：

a. 輸往香港，澳門及菲律賓者規定在三十日內。

b. 輸往印度，馬來亞，荷屬東印度，暹羅，法屬安南及東南亞者規定在六十日內。輸往 b 以外之其他各地者規定在九十日內。

三、指定銀行將 C B C 8 a 表格發交出口商時，須由出口商出具擔保書，聲明有關之外匯將於上述之日期內交付，並出具授權書，如該出口商不能履行諾言時，可由銀行代為「善

價」出售，不再拖延。

四、各指定銀行須向中央銀行負責。依照本通函規定之委託貨物之款項，準時交付外匯。

五、處理委託出口貨物之文件時，希各指定銀行以平日各銀行購買單據而檢驗各文件時之相同審慎態度，對所呈發購上之貨物，其價值必須認準確方可。並希望各指定銀行對所交付之外匯，其款項必須確實無誤。

輸管會公佈貨品限額

二至四月總值近一億美元

輸入臨時管理委員會，宣佈修正進出口貿易暫行辦法內第二類貨品本年二至四月之限額如下：

- 一、汽油、柴油、煤油一二、〇七五、〇〇〇
- 二、棉花 四〇、〇〇〇、〇〇〇
- 三、米、小麥、小麥粉二〇、〇〇〇、〇〇〇
- 四、烟葉 八、〇〇〇、〇〇〇
- 五、麻及麻袋 一、二五〇、〇〇〇
- 六、煤及焦炭 五〇〇、〇〇〇
- 七、金屬品 三、七五〇、〇〇〇
- 八、化學品 二、〇〇〇、〇〇〇
- 九、紙（包括紙漿） 三、四五〇、〇〇〇
- 十、木材 一、八二〇、〇〇〇
- 十一、羊毛及條絨線 一、四〇〇、〇〇〇
- 十二、人造硫酸化元及染料 二、二七五、〇〇〇
- 十三、橡膠及製品 一、一〇〇、〇〇〇
- 十四、滑油、油、脂、蠟 一、一六〇、〇〇〇
- 十五、機器帶、漿粉、拷皮料 二四五、〇〇〇

- 十六、硫酸銨及其他肥皂 (暫定)
- 十七、人造絲(原料)五六五、〇〇〇、五六五〇〇 (暫定)
- 十八、藥品 (暫定)
- 十九、水泥 (暫定)
- 二十、汽車 (暫定)
- 廿一、糖 (暫定)
- 總計 九九、六七五、〇〇〇萬元

我 僑 匯 劇 減

一月份僅有國幣十六億餘元

我國僑匯之日趨減少，已成爲對外收支不平衡的嚴重問題，上月調整外匯後，據中國銀行及郵匯局消息，似已呈起色，但因香港及華南方面，外匯仍有黑市，故並無顯著激增現象，真實情形，尙有待日後具體統計數字始能規知，惟在今年二月份以前，則僑匯幾每况愈下，中國銀行一月份辦理僑匯折合國幣總額僅十六億七千八百五萬九千四百六十五元，較去年十二月份減少二十億元之鉅，實爲中國僑匯史中最黑暗之一頁，據去年中國銀行僑匯最高額係四月份之八十六億餘元，當時匯率僅爲二〇二〇元，嗣後逐月減少，至八月份外匯調整至三三五〇元外，僑匯總額又增爲八十三億元，惟九月後即又逐月趨減，迄本年一月份竟減至十六億元，如按匯率折算，僅合四月份十六分之一。又郵匯局接受南洋羣島方面僑匯，去年每月最高時達三十億元，最近則不足十億元。

台灣省財政現狀

一、卅六年度省概算

本年度省概算，係根據中央法令參酌本省實際情形配合建設之需要編製，以農林工礦有關建設及生產之費用為概算編製之重點，歲出入各列四、一一六、三六九、五四六元。重要歲入方面：以營業盈餘及事業收入佔第一位，計列一、七五七、八三〇、四七九元。稅課收入佔第二位，計列一、一〇八、三六七、〇九四元。專賣收入佔第三位，計列一、〇〇〇、〇〇〇、〇〇〇元。重要歲出方面：以建設基金支出佔第一位，計列一、一三二、七六七、六六四元。教育及文化支出佔第二位，計列一、〇四八、二四五、二二三元。經濟及建設支出佔第三位，計列五七三、二二一、一七六元。

二、田賦徵實

本省卅五年度第一期田賦徵實數字如次（截至卅六年一月底止）：甲。實物徵起二四、九一一、二〇六公斤、乙。代金徵起一九七、五〇七、三二二元。第二期徵實數字如次（截至卅六年一月二十日止）：甲。實物徵起一八、〇五六、八三五公斤；乙。代金徵起二〇三、四〇〇、三一四元。

三、所得稅遺產稅營業稅等改照中央稅法徵收。

本省尤復後國省稅制之調整，係用逐漸改革辦法，以免扞格不通。本年度續將原有之所得稅遺產稅營業稅等稅法廢止，改照中央所頒稅法辦理徵收。並為適應本省情形起見，另訂補充辦法付諸實施。

四、運銷省外茶葉物品稅暫停徵收

為獎勵台茶輸出起見，自本年式月一日起對於運往各省銷售之茶葉，暫停徵收物品稅，

五、產地原料茶免稅

規定凡製成外銷茶之工廠公司商號均應向所在地稅捐稽徵機關申請登記，經核准後，發給原料茶免稅證明單，往各產地購買原料茶得免納稅。是項免稅原料茶以廠商加工製造輸出國外之烏龍紅茶為限。

六、金融

甲、前台灣信託會社監理竣事後，經長官公署核定改組為台灣信託公司，先行設立籌備處，並派陳振東分任該處正副主任，已於本年一月廿日接收。開始籌備改組，在籌備期間照常營業，本省調整各金融機構工作至此告一段落。現有各機構之名稱如次：

- 台灣銀行，台灣土地銀行，台灣省合作金庫，台灣工商銀行籌備處，華南商業銀行籌備處，彰化商業銀行籌備處，台灣產物保險公司等備處，台灣人壽保險公司籌備處，台灣信託公司等備處，台灣無盡業公司籌備處。
- 乙、截至卅六年一月卅一日止，台幣發行總額為九、六八九、〇二四、一四七元。
- 七、改組稅捐稽徵機構

參照中央規定及本省實際情形，於卅六年一月一日將本省各縣市稅務稽徵所一律改組為稅捐稽徵處，仍隸市政府，原設二稽徵所者合併改設一稽徵處。

全國各重要城市利率調查

中央銀行稽核處本月一日發表二月底全國

各重要城市利率調查表，包括上海，南京等六十二處，其中同業日拆，以太原，瀋陽為最高，每千元日拆四元，建甌為最低，每千元日拆三角。放款日拆，以瀋陽為最高，每千元日拆五元，錦州為最低，每千元日拆一元二角。茲將各地利率列表如下：

地區	同業日拆 (每千元)	放款日拆 (每千元)
上海	三、〇〇	四、〇〇
南京	一、五〇	四、五〇
杭州	三、五〇	五、〇〇
重慶	二、五〇	三、〇〇
成都	二、五〇	四、二〇
貴陽	一、五〇	三、〇〇
桂林	一、二〇	二、五〇
昆明	二、二〇	三、三〇
廣州	一、五〇	三、〇〇
西安	二、六〇	三、二〇
蘭州	一、六〇	二、八〇
漢口	二、〇〇	四、〇〇
天津	三、〇〇	四、五〇
北平	二、五〇	四、〇〇
青島	一、二〇	二、〇〇
廈門	〇、七〇	二、四〇
揚州	三、五〇	四、五〇
濟南	三、五〇	四、五〇
太原	四、〇〇	四、五〇
溫州	四、〇〇	五、〇〇
建甌	〇、三〇	二、四〇
湘潭	二、〇〇	三、五〇

開洛福栢柳鄒自萬長沉南湛歸天哈康雅嘉上合
 封陽州州州州關流井縣沙陵昌江緩水密定安定台肥

一、五〇〇 一、五〇〇 一、六〇〇 一、四〇〇 一、四〇〇 〇、六〇〇 三、二〇〇 三、四〇〇 二、〇〇〇 〇、六〇〇 二、五〇〇 一、五〇〇 一、五〇〇 二、〇〇〇 二、〇〇〇 二、〇〇〇 三、〇〇〇 三、〇〇〇 二、〇〇〇

二、二〇〇 二、四〇〇 二、三〇〇 二、五〇〇 二、〇〇〇 一、五〇〇 三、五〇〇 四、二〇〇 三、五〇〇 二、四〇〇 三、〇〇〇 一、四〇〇 二、六〇〇 一、五〇〇 三、〇〇〇 三、〇〇〇 四、〇〇〇 四、〇〇〇

九平衢上常菁下長南五錦吉贛軒徐衡宜南寶鄒
 江涼縣饒德波關春充橋州安縣埠州陽昌鄭鷄州

一、〇〇〇 〇、五〇〇 〇、五〇〇 〇、五〇〇 〇、七〇〇 三、〇〇〇 一、五〇〇 〇、五〇〇 二、二〇〇 二、九〇〇 一、二〇〇 一、八〇〇 一、〇〇〇 一、五〇〇 〇、五〇〇 一、五〇〇 一、〇〇〇 一、〇〇〇

二、〇〇〇 一、五〇〇 三、〇〇〇 二、三〇〇 三、〇〇〇 五、五〇〇 二、四〇〇 一、四〇〇 三、二〇〇 一、二〇〇 一、五〇〇 三、〇〇〇 四、〇〇〇 三、〇〇〇 三、〇〇〇 三、〇〇〇 二、三〇〇 三、六〇〇 一、五〇〇

國際部份

羅乎人輯

國際民航公約

四月四日生效

美國務院三月十一日宣佈稱：國際民用航空公約將於四月四日起生效，該約將成爲「國

際民用航空史上之一大里程碑」。聯合國屬下之永久性國際民用航空組織亦將宣告成立，取代一九四五年六月組設之臨時國際民用航空組織，蓋截至目前止，已存卷之各國批准書已達廿八份也。世界民用航空公約於一九四四年十

一月芝加哥會議由五十四國代表共同擬定。該公約將成爲新國際民航組織文獻之一，未來世界性民航發展將大部以此爲依歸。新組織之目標將爲：(一)確保世界各地國際民用航空之安全及順序長成。(二)鼓勵民用飛機設計及駕駛之藝術；(三)鼓勵國際民用航空航線，航空站及航空設備之發展；(四)適應世界人民航空安全，有規律，高度效率及經濟之需求；(五)防止起於不合理競爭之經濟廢費；(六)確保各合作國之權利得有充分之尊重及訂約國家均有經營國際航線之公允機會；(七)避免訂約國間之歧視；(八)增進國際航空之飛行安全；及(九)增進國際民用航空所有各方面之發展。

國際貨幣基金會

開始貨幣兌換

國際貨幣基金會於三月一日起開始各國貨幣進口兌換工作，而置尙未訂定兌換率之七會員國及二殖民地於不顧，即西巴·中國·多明尼加·希臘·波蘭·烏拉·南斯拉夫及法屬越南與非印是也。蘇聯曾參加基金會協定草約，但未加入組織。

又訊：該會兌換業務，以全面安定世界兌換率，同時國際復興開發銀行之行長一席，自去歲十二月以來，即告虛懸，現亦已由麥克洛來充任，此兩事之發展，在理上對此飽經戰禍之世界應爲佳音，然所奇者，此種佳音並未引起世人之熱烈情緒，某金融問題作家，曾指出就貨幣基金會而論，在無甚希望之環境中，基

金會甚難開始工作，因四十會員國中，大部份僅以送交各該國貨幣之法定價值，然此種官價能符合以黑市折合或在自由市場折合之價值者，則為數甚少。而國際貨幣基金會則將購買所有會員國之貨幣，亦即謂勢必以價值較高之貨幣，支持價值較弱之貨幣，而主要擔負則落諸美元之身，該作者並表示，此種強以濟弱之支持辦法，將延宕世界性之貨幣改革，因貨幣銀行行長，並無權力於批准會員國所聲請之貨幣前，而堅持國際間財政上或經濟上之改革也。

美元與各國貨幣比率

在亞細亞洲，多的是貨幣，少的是貨物，結果是今日的英金一元在美國所能買到的東西，比較在東方多數國家所能買到的東西更多，美國「世界報告週刊」最近把美元和東方各國通貨的法定匯率列表比較如左：

中國	一一、〇〇〇元
香港	三、九五元
越南	六、九九披亞斯特
暹羅	九、九三巴特
新加坡	二、一二元
菲律賓	二比索
日本	一五元
朝鮮	一五元
荷屬東印度	二、六五盾
錫蘭	三、三〇盧比
印度	三、三〇盧比
蘇聯	五、三〇盧布
阿富汗	一三、三〇阿富汗尼

伊朗 三一、七五里亞爾
伊拉克 〇、二五地那
土耳其 二、八一鎊

上列數字中多數並不能真正代表各國通貨的實際上的購買力，各國都有黑市存在，因為民間喜歡收藏穩定的美鈔，例如在中國，美鈔對法幣的法定匯率過去是美金一元折合法幣二、三五〇元，最近始改為一二、〇〇〇元，在伊湖法定匯率是三一、七五里亞爾，但在黑市中須四十里亞爾折合美鈔一元，大概美元在黑市的購買力比較法定匯率時為強，原因之一，是東方各國的貨幣流通數量已大見增加，而生產量仍遠較戰前為低落，結果是物價高漲到美元在亞洲所能購買的東西比較在國內所能購的為少。（按美日匯率自三月十二日起由一比十五改為一比五十編者註）

美國經濟恐慌的預告

我們首先應該指出：經濟恐慌是週期性的，這已成了資本主義體系經濟的根本法則。資本主義體系經濟之所以發生經濟恐慌，基本上是由於資本主義生產的社會性與生產手段及其產品的私人佔有性之間矛盾的結果。

美國是資本主義高度發展的國家，它本身所具有的矛盾，比任何資本主義國家都大，它所孕育着的經濟恐慌因素，比任何資本主義國家都多，因此，它的經濟恐慌也就不可避免了。

還在第二次世界大戰剛告結束的時候，美國的廣大社會階層就懷着新的經濟恐慌即將到

來的恐懼，而美國許多經濟學者也不斷發出經濟恐慌的警告；他們推斷經濟恐慌的爆發，至遲不超過一九五〇年？美國資本主義戰後的繁榮，頂多不過兩年。

美國的經濟恐慌為甚麼不能避免呢？正如蘇聯經濟學權威瓦爾加所指出的幾個事實，朕兆美國的經濟恐慌正在逼近：第一，商品的存貨正在增加。據美國商務部一九四六年下半季的統計，工業方面與批發及零售商方面的存貨的價值，增加了十億美元；存貨的增加，對於以後美國經濟的發展，是充滿着嚴重的威脅。第二，原料貨交換價格已經銳減。它的交換價格的跌落，是一九二三年來所空前未有的，足以標誌美國經濟繁榮，是不可能太久的了。第三，工業股票迅速低落。經驗告訴我們，股票的跌落便是經濟恐慌到來的信號。

我們認為瓦爾加的估計，是有充分根據的，特別是股票跌價這一事實。至於一九二九年經濟恐慌的爆發，在美國，首先是紐約工業股票的慘跌，一九四六年五月到九月，紐約股票市場一度狂跌，據統計，紐約股票交易所登記的股票總值，從八百四十萬萬美元跌至六百五十萬萬美元。美國金融集團之一的杜邦公司的股票，跌落了百分之二十五，克羅斯泰公司的股票，跌落了百分之三十五，之外，各種股票平均跌落了百分之二十以上。美國股票之這樣慘跌，無疑的，是戰後經濟繁榮即將結束和經濟恐慌行將來臨的預告。

其次，應該指出的是：美國與其他資本主義國家一樣，由戰時生產轉入平時生產的條件

，必然產生着嚴重的經濟困難，特別是人民購買力的水準能適應戰時所發展的生產水準。這是指明，在戰後，一方面，美國資本家爲了追求戰爭時期同樣高度的利潤，而加緊剝削勞動大眾，另一方面，勞動大的衆購買力不能不相對的縮低，把生活壓低到水平線下。因此，擴大的工業生產，就不能不遭遇到勞苦大眾購買力減縮的阻礙了。這樣，到了一定的時期，就會爆發嚴重的經濟恐慌。在美國行將逼近的經濟恐慌，勢必影響其他各資本主義國家的情形，而美國經濟恐慌的發生，必使這些國家的勞苦大眾所擔負着的復興工作，遭受到嚴重的打擊。

導報業實

又訊：據美國進出口貿易統計，足見世界各國在經濟上對美國已負債益深，美國必須大量增加進口，方能使國際貿易趨於平衡。去年美國會以價值一二，三〇〇，〇〇〇，〇〇〇美元之貨物及三，〇〇〇，〇〇〇，〇〇〇美元之服務供給各國，而由他國供給美國者，僅有價值五，一〇〇，〇〇〇，〇〇〇美元之貨物，及二，〇〇〇，〇〇〇，〇〇〇美元之服務，彼此相差達八，二〇〇，〇〇〇，〇〇〇美元，但其淨差額並無如此之巨。由美國捐助各國之款，合計不下三，二〇〇，〇〇〇，〇〇〇，〇〇〇美元，其中大部份由政府直接捐助，一部份則係私人及機關捐助。此外尙有一，四〇〇，〇〇〇，〇〇〇美元係自存在美國之黃金及美元中支付。故以借款償付美國貨物及服務之數，淨共差，五〇〇，〇〇〇，〇〇〇，〇〇〇美元，最後須由美國向國外採購此鉅額貨物，藉以平

衡世界經濟。

蘇聯預算案的特徵

蘇聯一也四七年度之國家預算案已提出式月廿日開幕的最高蘇維埃大會批准了。蘇聯的財政年度，向例是在每年壹月壹日開始的，過去幾年間，一九四四年的預算案在壹月份就提出，前年的是在肆月間提出，去年竟過到十月中旬方始提出，距今不過四月。今年預算案的提早提出，可以象徵蘇聯的財政漸上了尋常軌道，其中尤可注意的壹點，就是蘇聯軍費的較前減少。去年拾月式拾陸日倫敦經濟學人報論及蘇聯的預算案時，其中有幾點頗值參攷，茲爲介紹於次。

經濟學人報首先指出的是蘇聯工業的一種膨脹趨勢。它說：蘇聯一九四六年度之國家預算，經過長期的延擱，方才發表，大概是因爲蘇聯政府對於財政政策發現了若干點的歧見。這些歧點在財長茲維雷夫Nevsky的報告中，並沒有明白說起，但他也曾經幾度暗示，蘇聯財政的中心問題就在蘇聯工業遇到了物價和工資的波動，因此影響到預算。蘇聯的經濟有一個很矛盾的現象：自從大戰結束以來，那些多少沒有統制的食品價格是劇跌了，但在嚴格統制下的物價反倒上漲。茲氏曾送經提到在重工業的各部门下，像煤，冶金和製造機器的生產成本都已提高。在過去，政府對於這些部門的統制都非常有效。他們的生產成本提高的原因，主要的是由於工業設備的消耗過甚，以致減低了效率，此外或由於質的低劣，或由於勞工戰

後的疲乏，或由於以上一切原因的綜合。在極端的例証中，各種工業的生產成本竟超過了預計的價格百分之壹百，這豈種膨脹趨向的性質當然是和資本主義國家的不可同日而語。它並不是由於市場要求的壓迫。國營的機關完全是爲了受到生產成本增加的壓迫，而向其他的國營機關要求更高的價格。在蘇聯的經濟制度下，工業品的價格雖然不受供求波動的影響，但這種新的物價情形是不能不使得經濟設計者感到惶恐的，他們最感到頭痛的就是戰後工業效率的低落直接影響到物價。

經濟學人報在指出這種膨脹趨勢後，又論到蘇聯一九四六年整個的預算。它把蘇聯一九四五年與一九四〇年（蘇聯參戰前一年）兩年度的預算和一九四六年的作一個比較，它先列了一個表格：

收入項 (註)	(一九四〇)	(一九四五)	(一九四六)
總額	一八〇、二	三二〇、三三三、四	一〇五、八
轉嫁稅	無	一三三、二〇〇、八	無
利潤的徵收	無	一六、八	一六
直接稅	無	四〇	三三、五
支出項	(一九四〇)	(一九四五)	(一九四六)
總額	一七四、三二九、八	三一九、三	五七、一七四、三一〇、二
國防費	五六	一二八	七二
國民經濟	四三	六二、一	八三
社會服務	四三	六二、一	八三

(註)表中數字以一萬萬羅布爲單位，下做此。

該報指出，在一九四六年的預算中，國防費雖有重大的減少，但支出項下較比上一年却增高了百分之十。它認為這種數字上的增高，只是紙面上的增加，而不是實質價值的增加。該報更進一步說明了蘇聯預算的兩個特點。

第一，蘇聯收入的主要來源是轉嫁稅，它是主要的對於消費物品的一種間接稅，因此我們不難從這種收入上面，很靈敏地看到蘇聯人民消費的情形。在大戰以前，蘇聯的收入的二分之一是從這一個稅源上來的。在戰前的一兩年中，我們可以從這種稅收的低落而看到人民消費量的減少。在一九四三年作戰期中，這種捐稅僅及收入項下的三分之一。這是蘇聯人民消費量的最低潮。在一九四六年的估計中，轉嫁稅預算又將達到總收入的三分之二，這可以指示蘇聯的消費量將大為增加。

其次，從支出項下來看，最可以注意的就是國防費的低減。在一九四五年蘇聯國防費實際的支出比較估計的數字減少了十萬萬羅布，一九四六年國防部的預算又減少了五十六萬萬羅布。在紙面上這個數字較比一九四〇年的還要超出十六萬萬羅布但因鑒於羅布的貶值，它實際的支出大概還要低得很多。因為國防費的劇減，所以國民經濟和社會服務的經費就大見增加了。蘇聯軍工業建設的經費就是從國民經濟項下支撥的。我們從這一項經費的增加上，就可以看到蘇聯工業擴張的經緯。

關於蘇聯各種主要的建設的重要順序，從下列的表格更可以看得明白：

	(一九四五)	(一九四六)
國民經濟費總額	七四、三	一〇二、二
工業	四三、九	六三、八
農業	九、一	一二、五
運輸交通	九、八	一〇、八
貿易與原料的積存	二、一	三、一
市政費	二、三	二、八

經濟學人報對於蘇聯預算案的最後結論，認為從這個預算上可以看出蘇聯經濟建設的工作的偉大，它更稱揚這預算的和平性質，但認為蘇聯國防費仍占支出總額的百分之二十三，仍然是蘇聯經濟資源的一個重大負擔云云。現在蘇聯一九四七年的預算又發表了，蘇聯的國防費已減到支出總額的百分之十八，單就這點言，這對於指摘蘇聯擴張的人們，實不啻是一個強有力的答覆了。

實業導報

第一卷第二期目錄

發展廣東實業問題特輯

- 運用僑資發展建設..... 謝文龍
- 發展廣東實業芻議..... 羅楚材
- 精神和物質..... 丘定侯
- 廣東實業前途的展望..... 區宗華
- 畧論發展廣東實業..... 葉公武
- 復興廣東蠶絲業芻議..... 羅宗彬
- 廣東蠶絲業近况及其復興措施..... 李鉅揚
- 一年來廣東工商會計的回顧與展望..... 蔡經濟
- 一年來廣東農業..... 李蔚霞
- 一年來廣東工業(續)..... 鍾承宗
- 廣東實業公司紡織廠概況..... 蕭國藩

話的結

「實業導報」創刊已屆四期了。在這四期中我們所討論的主題，都是有關廣東經濟建設的問題，一般作者也都能把握這個問題的核心，而提供許多寶貴的意見和資料，這些資料是很值得我們實業界參攷的。

廣東實業的發展，是與南洋經濟息息相關的，這一期區琮華先生所提出的「促進實業發展南洋市場」問題，不論從理論和實踐這兩方面都是值得我們注意，我們希望以後對這個問題能作一個廣泛的討論。

戰時被敵劫奪的廣州製紙廠，不僅是廣東最大規模的省營工廠，也是華南最大的製紙廠，現在我們當局已用外交的手續向日本交涉收回，并計劃重建中，故我們在這一期裏先把該廠設備的規模來一個介紹。

實業導報

第一卷 第四期

三十六年四月一日出版

廣州 長堤

出版者 廣東實業公司

經濟研究組

廣州 長堤

發行所 廣東實業公司

貿易部

代銷處 各大書局

承印者 惠 東 路 明德印務書局

本期零售每冊國幣三千元

本刊經依法申請登記

稿約

- 一、歡迎投寄有關實業建設各項論著、譯述資料、通訊、調查各稿。
- 二、各稿以五千字左右為宜。
- 三、譯稿請附原文。
- 四、論著翻譯各稿刊後從優致酬。
- 五、來稿請預留底稿、用否恕不退回。
- 六、來稿請逕寄廣州長堤實業公司實業導報編輯部收。

廣東實業公司

製冰廠

- 1 本廠製冰，用水均經消毒，出品清潔衛生，堅實耐用。
2. 本廠地址適中，水陸交通便利，本市用戶，電話購貨，隨時送到；外埠用戶，來函定購，負責代理裝箱付船一切手續。
- 3 本廠設備有新型科學冷藏庫，代理冷藏物品，一切魚蝦海鮮，豬牛肉類，生菜蔬菜，雞蛋牛奶飲料什貨，以及血清疫苗蠶種等物品；負責保鮮不腐，手續簡便 取價從廉。

廠址：廣州市新堤大馬路

電話：10622

廣東實業公司

廣州紡織廠

精紡

五羊牌20,S 紗

條幹均勻 拉力標準
加重加長 經緯適宜

批發零沽一律歡迎

經售處..

長堤廣東實業公司貿易部

電話 .. 14089

廣東實業有限公司

飲料廠出品

五羊牌

啤酒

汽水

最高尚飲品有補血健胃利水清熱之功能

各種汽水均用蒸溜水製清香可口為最清潔最合衛生的標準飲品

總批發處：廣州市長堤廣東實業有限公司貿易部

廠址：西村西增路尾

廣東實業公司貿易部

總批發

五羊牌

各廠出品

棉紗

砂糖

啤酒

汽水

橙露

冰塊

大量供應 歡迎採購

推廣本省產品

採辦各省物資

經營出口貿易

調劑社會供求

地址：廣州長堤大馬路一三七號至一四一號

電話：經理室一六五〇四
營業處一四〇八九

號八十六路東福基一址地 當妥捷快件文小大印承局書務印德明
四七六零一話電