

歐羅巴各國科目有六其三日濟默
德勒即醫學也習之六年而試以主
司合板而以打國中西儒學重實
驗取人身臟腑筋絡皆刻剔死肉
使畫工繪之若不合若連若斷一
一裁一箇中此鄧至函所譯述而年
於派西潤字者名曰人身說概其論
並為精確實醫學之津梁也原

泰西人身說概序



故夫元黃剖判上下相嫗權輿生人實名三才然證理
學公論地之視天小大懸絕無分數可論者也何居乎
歧立而三之蓋人雖渺焉中處而肢體賅存靈性炯炯
于茲附麗倘非人而九重圜抱諸曜行次詳推測之水
土全球對足環處諸周步之將二儀不免挹獨知之契
而參贊之理舉歸息滅矣故有天地不可無人類也人
固一小天地也泰西名士浮槎九萬里來賓上國惟一

意度奉景教昭事陡斯是務間出其緒餘著有象緯與
圖諸論探源窮流實千古來未發之旨俾我華宗學人
終日戴天今始知所以高終日履地今始知所以厚昔
人云數術窮天地制作倖造化惟西士當無愧色耳甲
戌歲余得交湯道未先生于京轂一日乘閒請之謂貴
邦人士範圍兩儀天下之能事畢矣獨人身一事尚未
覩其論著不無缺望焉時先生出西洋人身圖一帙相
示其形模精詳剖剔工絕實中土得未曾有謂西庠留

意此道論述最夥但旅葦日譯教中諸書弗遑及此請
以異日復示亡友鄧先生人身說一卷乃譯于武林李
太僕家者雖宿草已生人琴之痛劇切而餘澤猶在鼎
鬻之味可尋此其大概也鄧先生格物元學可窺一斑
矣聞鄧先生淹貫博學慧解靈通足跡遍天下曾與西
邦名士校藝冠軍第一頗似中國殿元之例亦利西秦
畏友也編中臚列諸部雖未全備而縷析條分無微不至
徹其間如皮膚骨節諸類昭然人目者已堪解頤惟是

膏油培養元火可拒外攻肉塊凡四百餘分布運動細筋為知覺之司脆骨有利益之用軒岐家曾經道隻字否又論人記念之所悉在腦囊乍聆之未免叛論可駭然人當思索時瞑目蹙眉每向上作採取狀且江東方言以不能記者謂沒腦子此亦足徵其持論不証而東海西海理相符契者矣余曩讀靈素諸書所論脉絡但指為流溢之氣空虛無著不免隔一塵劫何似茲編條理分明如印印泥使千年雲霧頓爾披豁真可補人鏡

難經之遺而刀圭家所當頂禮奉之者聞西士格致名流值有殊死重囚多生購之層剝寸封批卻道竅毫髮無不推勘故其著論致為精詳按新莽時捕得王孫慶使太醫尚方與巧屠共剝剝之量度五藏以竹筵導其脉知所終始亦可治病又宋慶厯間待制杜杞執湖南賊歐希範與酋領數十人盡磔于市皆剖腹剝其腎腸使醫與畫人一一探索繪以為圖事與泰西頗類至於精思研究不作一影嚮揣度語則西士獨也聞鄧先生

譯說時乃一純漏侍史從旁記述恨其筆俚而不能抉
作者之語滯而不能達作者之意恐失先生立言嘉惠
懷晦而不章也不揣愚陋僭為之通其隔礙理其棼亂
文其鄙陋凡十分之五而先生本來面目則宛爾具在
矣日馳簡藟門索湯先生所譯人身全書尚未就緒來
札謂不妨先梓其概以為前茅噫嘻余幸獲茲編無異
赤手貧兒薦入寶山乍覩零璣碎璧已不勝目眩心悸
骨騰肉飛遑待連城鼉采照乘夜光哉遂急授之梓為

先生全書嚆矢而仰觀之俯察之近取之三才庶幾無
漏闕之憾矣概云乎哉羸提居士畢拱辰謹序

泰西人身說概序

卷上

卷上

卷上

卷上

卷上

卷上

卷上

卷上

泰西人身說概目次

卷上

骨部

腕骨部

肩筋部

肉塊筋部

皮部

亞特諾斯部

膏油部

肉細筋部

絡部

脉部

細筋部

外面皮部

肉部

肉塊部

血部補

卷下

總覽司

附錄利西恭記五則

目司

耳司

鼻司

舌司

四體覺司

行動

言語

目

辨別

辨別

辨別

辨別

恭西人身說概卷上

三

三

全

耶西會士鄧玉函譯述
東萊後學畢拱辰潤定

骨者人身之純分也論人一身可名為各分如有骨分

肉分血分筋分然後湊合以成人身骨亦身之一分也

其性堅其色白其質冷而乾為一身之基址屬第一功

用如大地為水與萬物所賴人以骨為基址各分攸賴

如剪刀也止有一根生于肉內虎牙四上下各二居于
四處西國名犬牙形之鋒利似之盤牙二十上下各十
四隅各五常有二根三根四根生于肉內西國謂之磨
牙其形如磨人或有少盤牙四止生二十八齒者

馬鞍骨亦西國名人舌架于其上其骨小其形如筆架
共十一條又如蟹脚

耳中各骨有六每邊各三

背脊骨共三十四節悉有管軸相連承受如門白樞軸

然每節兩邊有小竅以通筋脉脊骨中有髓上下相通
焉內經云二十四節

脊骨分為五股 第一股從一節起至七節止為頸脊

骨 第二股從八節起至十九節止共十二節為肩脊

骨比前骨為大每邊有筋骨連附于上第三股從二十

節起至二十四節止共五節為腰脊骨較前更大而骨

內髓竅更小 第四股從二十五節起至三十節止共

六節為臀脊骨人亦有五節者或嬰孩六節長大五節

者 第五股從三十一節起至三十四節止共四節為
尾脊骨此骨無髓無竅有似乎獸尾骨但不外露耳
胸旁肋骨二十四條每邊各十二上半斷每邊各七條
如半規形胸中間骨一條直而長如劍形從喉下至心
窩止乃相連上半斷七肋骨者西國名刀劍骨下半斷
每邊各肋骨五條漸下漸短此二十四骨始于背脊皆
堅骨終于前面皆脆骨胸之形如雞卵所以上下肋骨
甚短中肋骨甚長上處匾濶漸下漸狹始于喉嚨盡于

心窩皆濶而不厚又有分六七節者因人所具不同都
與腕骨相連心窩之下皆脆骨也

肩脊骨二塊即飯抄骨每邊各一從第一肋至第五肋
皆長形者

釘骨西國名形如銷釘從西邊肩骨相連于胸上刀劍
骨起處相連處亦有脆骨

肩骨臂骨手骨分為三斷第一斷大臂膊骨有一條其
上為肩骨上與飯抄骨相連 第二斷小臂膊骨有兩

條上始于腕下至拳骨 第三斷手骨從拳骨起有小骨八為手鉸骨手掌骨有五與大姆指下節共五骨每指三節大姆指兩節若每指作四節則大指為三節矣凡手指每節相連處有細小骨每手二十有四共四十八塊如芝蔴形亦有少四塊止二十塊者脚中小骨亦然 臂骨有二大骨每邊各一孩幼時三分之長大復合為一也

大腿骨小腿骨脚骨分為三斷 第一斷大腿骨有一條上始于臀圓形如門臼然能相連者下終于腿腕 第二斷小腿骨有二條上始于腕下終于踝膝蓋骨形如圈毬嵌于中間為大小腿骨上下脗合也故人行走時不使小腿骨踰之而上跪拜時不使大腿骨著地或傷全賴此球骨為之護持乃造物主深意也奇哉 第三斷脚骨上有兩條下至踝其後有後跟骨西國名如艇脚上有四骨為脚骹骨脚底心有五骨脚每指有三

節惟大指二節脚骨比手骨少一手有二十七骨脚有二十六骨其細小骨皆與手同

脆骨部

脆骨亦人身純分其色白其性比骨為脆比筋為堅居于剛柔之間故名脆也脆之用第一用為護守人身亦如護守各分若硬骨如木石一磕撞即破碎脆骨不然人擊肉易糜爛脆骨又不然第二用為互相粘連如同與骨第三用為外護遇骨盡處則有脆骨繼之第四用

可以代骨夫人周身之脆骨既多其利用之益亦不小如眼目之眶乃有細曲而長之薄脆骨眼札毛皆由此生故毛堅動不仆若眼睛無脆骨則眼皮不能張矣眼皮無脆骨則皮就寬皺眼不能漸次開閉矣眼眶下亦有曲腕骨二條皆等子眼之長焉耳亦脆骨也細而且薄但外軟而內堅愈近于頭內則愈堅硬矣鼻之脆骨有五從山根至鼻尖有二腕骨鼻之中間分

鼻為兩孔有一脆骨鼻孔兩邊又有二腕骨能牽制乎
鼻司其開閉如鼻孔既閉則此骨能使之開西國名為
鳥翅

喉管前面亦有脆骨背後乃皮肉非皮非肉故名皮肉
也然後喉至肺中皆謂之喉管脆骨如豬肺下亦有無
數白骨細脆喉嚨各骨節相連悉如戒指形前濶後狹
其第一節在口內人所望見者西國謂之遮箭牌人鏡
經謂之懸癰俗名小舌其次節亦如戒指形其三節自

本形至喉盡處皆半圓界形喉之脆骨生于肺如樹木
大幹分生小枝喉之上面又有小脆骨如窗然專為開
閉又如筮中簧不使飲食誤入喉內大都人之周身皆
有脆骨矣

肯筋部

肯筋者亦是純分乃由骨及脆骨堅及而生也其體之
堅不甚于脆骨其軟又不弱于皮而純無知覺其色白
其用為相連為包舍為遮蓋為保護相連各分比于肉

更為結實而不虛浮也夫筋之體有生于彼骨而完于
比骨者亦有完於脆骨者若始生于脆骨則亦終于脆
骨矣如喉中脆骨始終相連同是已第一用為連合兩
骨之筋名純筋第二用為總束肉塊之筋其色黃第三
用為間隔肉塊之筋如下面有骨上面有肉此筋居中
為之分隔第四用為遮蓋肉塊之筋第五用為分別肉
塊之筋第六用亦是肉塊之分亦是筋體也

肉骨筋部

肉骨筋者亦是純分乃肉塊之尾其用為能動物擊舉
有大力也其體不堅于肯筋又不軟于絲線筋但畧有
知覺而其長終脆骨處亦用相連然比絲線筋更大而
每肉塊或有一筋以至三四筋者大都一筋為常其用
一以大動此大動乃骨也眼舌則無之二以護守護守
相連各分三或以代肯筋之用夫筋乃肉塊中第一器
具其牽制處如振綱挈領最為得力若肉中無筋如人

無足跬步不能行動矣

皮部

皮者亦統分也其用為總包身體能知覺與骨及脆骨純筋之絕無知覺者異其知覺疼痛者或瘡毒腫脹急急如綳鼓疼乃皮也若刀割創疼與腦囊作疼疼在肉肉非皮矣皮之體薄而且軟不比純筋之堅不重而輕無礙于本體之用甚便能寬能緊腫脹易于消長偶有傷損破壞猶能速補完美如破首碎骨斷筋折指皆不補全復生如舊矣是故抵當損傷生瘡結癥惟皮能之入有此皮完固一身包藏百骨如本身衣服然蓋造物主之妙如此真所謂全能者不可思議也

亞特諾斯部元本末經翻譯故仍西名

亞特諾斯者亦是純分其性肥其質軟其形長圓虛浮而不結實絕無知覺其用為守公器其守公器具者乃三槽經絡曰脉曰絡曰細筋是也次能次用為滲歛濕潤諸液凡骨節處有血脉流來全藉此亞特諾斯收滲

斂藏徐分給布散于各支又次用亦為填滿空處此部
未詳何名物想可名腎俗名陽杏核

膏油部

膏油者亦純分其體濕熱而濕分為甚其處所有皮有
肯筋與肉塊相為表裏其用為守人身之生使元火不
消滅也若人身無元火必冷而死全賴此膏油益之如
燈然膏油生于血甚易故首變即成膏油膏油用竭血
即復生以補之所以源源不窮如筋骨等一失不能復

生矣總使天主視物之作用因其勢而造之也 膏油
有三火用 第一為守元火之體人之飲食為培養元
火也若餒而不食則此油自化速來培養之人或大齊
勞苦奔馳烈暑嚴寒皆耗損元火此種膏油肥腴能滋
潤濡澤之以守元火焉 第二緣此膏油本體自熱故
亦能存元火之熱 第三膏油之能不令元火速滅夫
用膏油保護存養于身內如用衣服遮蔽于身外衣服
遮蔽身體寒暑不能侵害膏油存養于內即飢渴寒熱

之際可勉力抵當如心如腎如耳如目有膏油在雖值
大冷大熱少能傷害各體惟目司油多故轉動亦速人
老時五官肢體不能便利自如以油乾竭故
膏油之性有堅軟二種堅者難化速凝如蠟油牛油中
多燥情故驟凝即堅軟者易化難凝如猪油肥油等濕
情居多故清稀而能滋潤焉

肉細筋部

肉細筋者亦是純分為能守人肉也此筋為肉之基址

肉恒需之為本動焉動有二一本動一大動大動屬骨

此筋凡三種有直立筋有橫立筋有斜立筋焉

絡部

絡者是純分其用為分派厚血雖似純分而非純分也

有肉有皮有肉細筋相合而為絡絡之中亦有三立筋

焉格能分血給散以補人之一身如水溝然絡之取血

必用三立筋如欲吸取近血用直立筋欲遞送散用血

橫立筋欲留血緩發用斜立筋且絡不但分血亦能化

完餘血也絡似樹木其根在五臟其大幹在心與肝其
枝葉分布于周身故在人身體中分者絡之幹在人手
足四肢者絡之百枝是故周身無非絡也絡有二樣或
三樣 第一樣謂之大絡從肝而來布散于周身絡上
行自肝始至胸之處盡釘骨是也循此釘骨出于兩臂
與手又一路從中直行而上為四肢至頭上絡下行亦
自肝始至兩腿與兩脚之底 第二樣謂之門絡此絡
吸取水穀精華如門戶然其根亦在肝散于五臟凡人

飲食消化胃中行至五臟所經由路經兩旁皆有無數
門路來取給之既取給之又總會一大漕所謂樹幹是
也然後稍上至肝以化血焉亦有從總會大漕分一大
枝于肝者蓋肝中門絡與大絡相合為一絡焉 第三
樣絡具體相似于脉宏大而亦厚其根從心在空大發
來至肺能給散肺中之血但肺用血極多必須大絡如
脉方能取給也肺無大絡

脉亦是純分其用為分派黃血其體有肉有皮有三立筋相似于純分亦非純分也體亦堅而比絡更厚每脈有兩皮外面皮如絡有直立筋有斜立筋裡面甚堅其厚五倍有橫立筋裡面形如蛛網脉中之血不厚不紅色黃而稀甚熱而有多氣故天主造此厚皮包裹深藏如不厚則氣易耗散而黃血透出如汗矣脉分派黃血于身以作熱而助元火若元火無此必漸就消滅也脉與心常常主動脉動有二脉來則開張脉退則斂閉脉

靜亦有二退則稍歇內亦相應稍歇脉有二第一為相似于絡因脉皮與絡皮同故也從心而生至肺能散給黃血第二為太脉周身上下皆配于絡從心中左空穴而生上下分布如絡但枝葉比絡更少所以無脉之處常有絡而有絡處未必有脉以脉少而絡多不能盡配也然脉之所居必在絡下何以故蓋脉本熱常常活動以生溫暖如燈籠湯婆之類是也

細筋是純分其體合三者而成乃皮與骨髓肉筋是也
其用為分布覺動之力夫筋不覺不動全賴靈魂之氣
力以覺動之凡有體有腦有皮之有細筋如開本有絲
又如杜仲樹葉內有多絲也如分之為長線條即有內
筋但細筋中無空處止有氣而無血故身體不能覺不
能動者因無氣則無力也是以人斷筋時即失其動或
被壓被縛四肢麻木如半死蓋氣不相通爾此亦細筋
有氣無力之明證已

細筋都生于頭上或從腦或從骨髓而生腦有七雙第
一雙從腦底到眼目送視力第二雙到眼睛肉塊送動
力第三雙到舌與兩耳第四雙到口上合第五雙到兩
耳上第六雙有三枝其一枝到兩肋根至背其二枝到
喉嚨肉塊之上下動主為言語之筋其三枝到胃及胃
口上第七雙到舌肉塊為動舌之筋

人頭裏骨髓與腦底相合為一即生細筋到尾蛆骨如
馬尾然脊骨兩邊每節各發一雙細筋悉自上而下各

有所行本動

頸有七雙細筋肩有十二雙細筋肱有五雙細筋臂有六雙細筋

夫頸細筋第一雙從頭後第一節而生亦有小筋斷向之向上亦有二六筋散于頭上第二雙從第二節脊骨而生到頭後之肉塊第三雙到下以之肉塊主動第四雙五雙共到肩與臂及膈膜之肉塊亦主動第六雙到肩之肉塊亦到呼吸之肉塊第七雙到脛與臂手之肉

塊肉各各肉而此肉各

肩細筋第一雙到臂腕與手背等于十一雙為每節每肉塊之水用一乃近肉塊近左右各肉塊也其下節節相同二乃筋肉塊三乃脊骨外面肉塊四乃胸肉塊腰細筋到腿與脚及近處各肉塊

臀細筋到肛門膀胱胎胞陽道各肉塊或布散之

外面皮部

外面皮謂之包皮亦是純分為包裹身體也其體如筋

如肉却又非筋非肉故名皮皮受細筋小枝如蛛網然目所不能視為能知覺焉亦受脈絡之枝蓋皮有二樣有厚有細如滾水泡手外面細皮雖皺裏面又復生新前所論厚皮為公此所論皮為私也

肉部

肉是純分為成肉塊之體也肉有三有真切之肉肉塊之肉是也有五臟之肉雖肉而非真切有胃肉與六腑之肉亦名肉而非肉矣

肉塊部

肉塊是雜分從三槽肉與肉塊及皮相合專主運動亦為器具然肉塊乃從純分而生不從雜分而生者也蓋細筋到肉塊之界肉而又不必全到肉塊到肉塊之界內即散滿于肉塊肉塊盡處復聚細筋為大綱其色紅其首尾堅如繩而色不紅肉內有小肉筋甚多如草木之葉照之中有細紋筋絲無數蓋前章所論肉塊細筋俱在肉塊之中也如肉爛壞復能生之于血三槽不能

每肉塊各有本膜所包如橙橘之類各自成塊但形各有不同若人長其肉塊亦長亦有三角形肉塊有方形肉塊每塊之中有首有尾有中肚焉動其有五且列為四如開退左右之單動左右乃而五總為運此處運之則前四動各筋循序齊至相幫而運動也凡肉塊開則長退則縮而中肚大如每分欲動其肉塊必須兩肉塊作之肉塊常有直立筋而少橫斜立筋故動肉塊恒藉靜肉塊牽之如牽網者必以靜地為基開肉塊在外

退肉塊在內其動不但開退與兩邊之動或擊手空中久不放下則肉塊倦乏必停待之而後用以開之力竭故耳

論人周身之肉塊共有四百餘而周身之各分各有其用或用以公動公所謂必賴之者或用以呼吸或用以養身或用以知覺或用以言語或用以養育欲動某分則以某分為用也
肉塊動呼吸之分有七十三肉塊開肉之肉塊兩邊共

三十二在外面兩肋之間閉肉之肉塊兩邊亦有三十
二在內面兩肋之間膈膜之肉塊有一肚上之肉塊有
八二者皆為呼吸之分所用也又有二肉塊直而甚長
其自心窩下至小肚正直堅立者又有二肉塊橫而極
長束于胃肚近于臍邊此四肉塊斜格交羅肚內有二
肚外有二

肉塊動養生之分有四十肉塊或以進而飲食或以出
而大小使進有三十五肉塊人之飲食既化于胃而傳

送于六府其餘糟粕溲溺必需門而出大小二便各有
圓環肉為管出閉門而設大便有四小便有一

肉塊動知覺之分有四十肉塊

肉塊動言語之分有十四肉塊公者四

肉塊動

耳之肉塊有三皆在耳中三骨之旁

鼻之肉塊有四鼻孔閉有二鼻孔開有二

舌之肉塊有十舌向上抵上合有二向下抵下合有二

舌能伸出于外有二能縮入于肉有二舌能偏之于左
有一能偏之于右有一唇上合之肉塊上有二下亦有
二唇下合之肉塊上有二下亦有二
下以之肉塊有十上以閉口有四下以開口有二左牽
有一右牽有一伸出有一收入有一
舌下架骨之肉塊有八此肉塊乃懸繫者然周身之骨
皆于骨連獨此骨與肉相連是為異耳
喉嚨之肉塊有八或用以開或用以吞

人上以撐頰以舒眉以瞻視之肉塊有二

眼札毛之肉塊有六上為開有一下為閉有二

眼睛之肉塊有十二開眼有一西國謂之傲肉閉眼有

一謂之謙肉眼睛垂視有一謂之歡肉眼睛外顧有一

西謂之怒視眼睛斜看有一西國謂之觀視各肉皆有

牽繫之用

人動頭之肉塊有十四動以點頭有二動以端正有八

動以偏邪有四

人動頭項之肉塊有八動以低頭有四動以伸頸有四
人動背之肉塊有十四

人動肩之肉塊有八上下前後有四

人動大臂之肉塊有十六動上有二所以能乘動下有

二所以能下動前有一所以能伸動後有二所以能縮

如欲動之為旋轉則各肉依序相輔而運也

人動小臂膊之肉塊有八動收有二所以能拖動放有

二所以能開

人動拳骨上下處之肉塊有八故能翻覆

人動手鉞之肉塊有八動收有二動放有二

人動手之肉塊有五十四每手有二十七

人動大指之肉塊有九動以開動以閉動以放

人動四指之肉塊有十八動以收手有三動以伸手有

四動以閉指有四動以開指有六惟小指自能開又有

一動小指之肉塊有二十有一動以開指有四動以直放

人動大腿之肉塊二十有八動以縮上有二動以直放

下有三動以盤膝前坐有三動以跨斜外繞有六
人動小腿之肉塊二十有一動以却縮有四動以直前
有四動以內盤膝有四動以外旋規有一
人動脚之肉塊有六動以向上有三動以放下有三
人動脚指之肉塊二十有一皆與手同

血部

元闕斗部今取軍
先生靈言補之

血亦純分其色赤亦有黃色者惟脉中分脈之血為然
血存人身為生命之興又具熱性而周行百股一切喜

怒哀樂愛惡羞懼等情皆憑血運皆因血顯比之筋骨
皮肉殊覺迥然凡人靈魂之功用于此特為顯著焉

泰西人學蓋論

人動以內然將有動以外然有一
人動以內然將有動以外然有一

人動以內然將有動以外然有一
人動以內然將有動以外然有一

人動以內然將有動以外然有一
人動以內然將有動以外然有一

人動以內然將有動以外然有一
人動以內然將有動以外然有一

人動以內然將有動以外然有一
人動以內然將有動以外然有一

人動以內然將有動以外然有一
人動以內然將有動以外然有一

人動以內然將有動以外然有一
人動以內然將有動以外然有一

人動以內然將有動以外然有一
人動以內然將有動以外然有一

泰西人身說概卷下

不章必以合之信置夫必其不

關

耶蘓會士鄧玉函譯述

總覺司

長不覺者受之蘇結隨中甘受以谷類由

人生具五官也以能容受外來萬物之所施即送至腦

中與總知覺之司如置郵傳命者然夫總覺之司者腦

也欲受萬物之所施須有可受之器具而後能受然此

器具太堅則不能受太軟亦不能受故造物主生人腦

囊剛柔適中方能雜然容受也若水大軟則清稀易于流動散漫必不能存記印烙于上故此腦既不若水之易散亦不若脂膏之見火即化以之相比稍為堅凝矣問腦何須詐大答因總覺之司包藏萬物道理甚夥必須極大器具方稱容受之德故頭中皆空以容腦比別物更為大耳

東萊醫學

問腦何以分為二所答腦本軟體若積聚為一不惟鎮壓易壞抑且雜亂不章使記舍之司位置失次故不得不分為兩也

問腦何以養答腦中各有細皮間隔間隔之中脈絡通焉不但通于外面亦能滲于皮肉故腦亦似六府全藉脈絡相通以養之

問腦何以能化餘滓答人之飲食既已消化其餘滓必驅而下出腦中之理亦然水穀精氣升騰腦上兩消化餘滓必須庫藏以藏之故天主生此二大空處如坑廁然其空處有浸卵甚多皆連貫于皮吸收穢物其下

有節于骨隔漏既過下復有浸卵收滲之不許如雨時
時霖下也浸此漸下至口止合或至懸應用以潤舌及
各種為言語之器具如舌不潤則乾燥焦枯不能言語
故人發熱甚津液不至則舌乾而癢言語必艱澀也其
所餘為唾津如不用則咳吐之即痰涎之類

問腦何以軟而骨堅 答腦體即軟則不能相安故生
此腦髓堅骨以包涵之如池塘城郭然

問腦皮何用許厚 答頭骨甚堅腦體人軟而脈絡來

時亦有震動恐剛柔不敵未免相傷故生此厚皮遮護
其上復相嵌于背縫中以懸繫之不使下垂而墮也又
飲食消化時有氣甚多溢而欲出此纒有無限細小孔
竅用以出氣即毛髮之孔是也其氣粗者為人髮細者
一出即散矣

附錄利西太記法五則

人受造物主所賦之神魂視萬物最為靈悟故過萬類
悉能認識而區別以藏之若庫藏之貯財貨然及欲用

時則萬類各隨機而出條理井井絕無混雜然人知能
記憶而不知所以藏貯所以區別者從何而致且翕受
果在何處其敷施之妙卒莫能語諸人此則造物之顯
露密秘運幹精蘊人烏得而測之乎吾西士間常論其
緊矣茲再次第于左以求同理

記含有所在腦囊蓋顛顛後枕骨下為記含之室故人
追憶所記之事驟不可得其手不覺搔腦後若索物今
之出者雖兒童亦如是或人腦後有患則多遺忘試觀

人枕骨最堅硬最豐厚似乎造物主置重石以護記含
之室今之嚴密猶庫藏之有扃鑰取封閉鞏固之義也
人之記含有難有易有多有寡有久有暫何也蓋凡記
識必自目耳口鼻四體而入當其入也物必有物之象
事必有事之象均似印印腦其腦剛柔得宜豐潤充足
則受印深而名藏象多而久其腦及是者其記亦反是
如幼稚其腦太柔譬如水印之無迹故難記如成童其
腦稍剛譬如泥印之雖有迹不能常存故易記而易忘

至壯年其腦充實不剛不柔譬如棉帛印之易而迹完
其故易記而難忘及衰老其腦乾硬太剛譬如金石印
之難入入亦不深故難記即強記亦易忘或少壯難于
記憶者若錫金石入雖難而久不滅故記之難忘之亦
不易衰老易忘猶圖畫在壁其色久而闇脫不能久完因
且人賦質不齊故記憶亦有難易大都兩間之氣鍾聚
流行處處不同有清有濁有輕有重賦其清而輕者其
人多聰明睿哲故善記賦其濁而重者其人多昏蒙鹵
鈍故善忘賦其清而重者其人多敏達而端嚴凝固亦
善記賦其濁而輕者譎詐而浮躁薄劣亦善記此又氣
之使然人能審其所賦之偏加修攝涵養則可造于中
正而不為方隅所拘竟累吾心之靈明也學者勉旃
凡人晨旦認識最易者其腦清也若應接煩擾或心神
勞瘁皆能致腦乾或初寒酷暑冷熱過宜或醉飽過度
又食物中有堅韌油膩難消者或菓食未熟蔬菜醃肉
及諸乳諸豆豆腐核桃河也魚凡浮脹之物俱能混濁

調腦之氣滯塞通腦之脉故難記易忘觀此壞腦之故則所以調攝之法不可不得其宜矣

曩有博學強記之士人以石擊破其頭傷腦後遂盡忘其所學一字不能復記又人有墜樓者遂忘其親知不能復識又人因病遂忘一切世故雖已名亦不能記憶之矣

目司

凡兩間萬物所發現者有五種如顏色如聲音如香臭如滋味如冷熱等皆為人類而設所以天主生人五官能受外物所施如戶牖然而五官中最尊貴者莫如眼睛其視力能遠大亦更微細屬人身第一公用故列于首章

問眼何為居于高處答眼既屬第一尊貴之官故既位置不宜低下人欲望遠必登極高之臺所見瞭然更捷則眼之能力他官所不若也所以人元首居高為一身之尊因又在手首高處則更尊之位也禽獸之首不

然或有稍高者萬不若人蓋其飲食在地地為其本鄉
天主命之附地以就其便人為萬物之靈必倍蓰勝于
禽獸所以人立于地如垂線之在地心首戴天仰天以
天為本鄉禽獸無垂線不足論也况人目能見大地半
圓界較耳更為尊貴故處所宜更高也

問人兩目何以不能視兩物 答人腦中從頸體生兩
細筋上合為一復分為二枝到兩眼目皆在一面上
者乃幾何中故視時止見一物若人偶磕跌或酒醉
之一面也

使目一高一低即能見兩物矣

問人目何以同動 答其同動者亦從腦後骨髓前竅
之一點生二雙細筋至目所以動則同動不能使眼一
向上二尚下也

問黃病之人何為視物亦黃 答各官欲受外施必原
無方能受有如舌無味方能受味若本鹹則不能辨鹹
淡矣故日本明透無色火病黃其黃色在眼故見物悉
成黃色也

問人眼睛內有小球如水晶而懸繫者何 答水晶球
乃眼睛第一器具其詳論自有眼科及幾何視學專書
亦與望眼鏡各玻璃之用相同蓋以遠來之光與色相
映于規內其為瞻視更明且遠也

問人何以有近視 答凡人水晶小球在眼睛前面此
視法之常也若不在前而逼眼睛之中心則為近視
問人目中有玻璃汁水晶水汁三等者何 答玻璃汁
用以養水晶珠所以甚多大概比水晶珠多四分之三

玻璃汁又有厚與清二種厚者以養小球清者如水即
淚也常無所用故出于前人偶傷眼皮其水即去雖去
亦不姑也西國人偶傷目雖去其水一二日後而復生
別水如傷小球則不復生也

問眼皮何以甚厚 答眼睛因具有三汁不使傷動所
以外面包皮甚堅又中含多氣故皮必甚厚倘細薄則
氣易散去矣人亦有眼皮腫滿者其氣多也病人將死
眼皮皺而無光以氣散故

問眼睛何為有腫 答眼睛與鏡體相似以能容受遠
來之光色及萬物之象也自宜透明以受之然透明太
深則成黑暗譬如水為透明之物淺則白深則綠太深
則黑矣故腫于既以太深成黑又透明如鏡凡物象當
前無朗照毫髮不能眩矣

問腫體甚小何不使之更大 答外物光色從遠而來
愈近愈相合于眼腫最為分明若腫大及散而無收緊
不適于用矣造物欲廣其用將眼睛生成圓球為能運

動上下于瞻視六合甚便捷也况頭又有公動公運可
俯可仰腫何事更大乎又眼內六肉塊恒有多脂以養
腫皆為其運動之能力故耳

問腫子何為黑色 答如人在暗室中戶牖具閉若晦
夜然且存一小竅通光入室則能返照外物之象俱映
光于室內矣若再加玻璃一片雖顏色細微之物皆能
現象腫于黑而通光其理同也

問眼皮何為常動 答人眼皮如眼角然動時能掃浴

眼睛倘有外來塵灰迷眼此皮開閉動滌必清爽而安矣又有從內浸卵發來眵汁能昏人目亦須眼皮常動掃浴即清否則不則覩物即泣涕時亦不能見也

問眼中何為有二浸卵即眵答一以養眼睛一以收滲

餘汁凡養者必用其精而去其粗養卵所以潤目也收卵所以斂之出之滲之又浸卵亦有氣在內常自使之散去焉

耳司

凡人務學欲博聞事理交接世人惟耳為最要之器具屬人身尊貴之官故位置亦在高處所以天主生人耳必有兩輪如環其一尚存其一乃曲體下民使益之洪造也其一尚存句有脫誤

問何為耳必空 答凡聲音皆生于空處必有兩物或

兩堅體相擊相撞而聲發焉故耳中必空方能容受

問人面目何以無兩聽 答腦中雖有兩分實相合為

一根從一根復生兩細筋到兩耳因同是一根故聽聞

亦一也與人目不能視兩物同

問耳聽何以最聰 答山谷傳聲圓室應聲隔水發聲其聲音最無窮盡所以頭中極堅極乾亦甚大空處亦有散布各細筋于耳耳內有小竅能受外來聲音竅外有皮如鼓薄而且堅聲音至則受而傳入于內皮又如柄之磬作半球形亦如磬聲能發多韻漸達于內到柄蒂上蒂連三骨即至大空中為大聲焉亦論其次序如此其實疾如雷光石火不假瞬息停待也

問人初生時耳中有三骨其大其堅其全與強壯年老人等異于周身各骨漸次長成者何 答人生從幼至老惟學是務恒若聞見不廣故以聽聞為基以至無窮無極嬰孩時習慣聽聞必須包涵容受之全器具焉然人各肢體之骨如手足頭面等俱自小至大目弱至堅漸加新體變換初形不可謂原大且堅也惟耳骨耳磬皮一次生成永無加減亦無新舊之變以便自幼至老日聽日習恣能容而藏之較各分時為奇異耳

問耳輪為何獨居頭外 答聲音發于遠空不比眼睛直線一瞬即見也如石墮水面開分以漸而廣又如巨浪衝激迫逼前水必須次第而到所以天主生人兩耳形如螺蚌外大內小漸入漸細故人耳輪愈大者聽愈精或老病之人聾而不聰于耳外更加一極大耳輪即能聽聞如望遠鏡之類此當名聽遠耳輪且又參耳之人聽亦更捷

問耳輪為何悉是脆骨 答凡便于人者為有用其不

便者不但無用亦且妨碍有用又為人害矣如欲聽則聽欲睡則睡欲起則起于用甚便使耳生成堅骨則不能撼動亦不堪重壓使生成軟肉又僵朴不能豎立惟其脆骨剛柔適中被壓而能自開聲音皆能速受造物主真有深意

鼻司

馨香是遠來微細之氣乃萬物所發生者亦與聲音相似所以列鼻為第三官夫水火土氣四行純體絕無香

臭之味其餘萬物或被烘晒燻蒸其氣即出如水無香
油即香矣如禽獸毛骨燒之皆香如香料等又琥珀磨
之而香火石擊之而香其初本無香也又冬天氣少香
亦少夏天氣多香亦多故人汁出作臭冬月無之此皆
香臭之自來而鼻司之所能覺者也

問鼻何以在人面上 答鼻之為用與眼睛直線視法
不同故生形如烟內其孔下大上小以受香臭漸升至
篩于骨後傳送于腦內覺用第三筋而兩覺焉凡香臭
皆生于地不生于天如禽獸草木諸不純體之物相通
尚香出未有從空而下者也然香氣比聲音更為重濁
恒在下而不在上則鼻自應位置面上以受之

問鼻嗅物必用呼吸者何 答香臭之氣重濁故其行
亦浮漫若待其自至鼻中安可即得必用吸嗅而後至
焉如草火之烟騰空上起鼻竅狹小呼吸易欲嗅之即
用吸以牽其氣也又獵犬嗅禽獸踪跡即追尋而獲之
百不失一其嗅精也故人鼻乾躁及孔大者嗅必更精

而遠人傷風時鼻塞氣滿不覺香臭老人少嗅鼻塞故耳然人吸時兩鼻孔歛閉即有外面兩肉塊與中間二脆骨牽而閉之不然開則常開閉者常閉豈天主造物之巧思哉

問
古司

試有物于此人雖見于目聞于耳嗅于鼻真實知為某物矣猶夫也不用舌嘗試其滋味辨別其情性方能知酸鹹苦辣之品而定寒涼熱燥之宜或有毒無毒可用可棄毫髮不爽者也不獨人為然禽獸諸類亦用舌嘗試以為棄取焉

問濕潤是舌之本體否 答舌原乾燥之物雖似乎濕而實非濕常賴腦中諸液下流潤澤之若人值發熱腦乾于上夜不下流故舌就乾燥而之滑潤即口啖百味如水澆金石上面無緣通其滋味矣且人食濕物舌亦因之而濕可見舌本躁體也

問為何舌自無味 答舌本無味方能受味如日本無

色方能受色其理一耳又胃中有苦胆之人舌上恒作苦味然與舌之本味無涉也

問堅體之物必碎咀方知其味者何 答凡物之真味皆在物體之內又其氣細微不能通透于舌必嚼始知之如大黃本堅何由知其正味湏入水細磨嘗水即知其苦味易通于舌也故稀軟之類如水如酒到舌即覺其理正同

四體覺司

覺司列為五官然前回司各有定所惟覺司屬公用周身上下無所不到蓋覺則能趨能避更為切要之用矣問為何覺司無定所而散于周身 答凡物之侵害傷損人身者無所不至故天主設諸能覺器具以備之如尖能燒物若人全身近之或人之某分為手為足觸而不覺即成焦爛矣又如刀割寒凍等不能知覺急為趨避則與株塊無別何以存此肢體而安其性命之常哉問人身皆有知覺亦有無知覺之分乎 答夫人周身

有知覺其恒也然亦有不覺者如骨頭因其本堅故不能覺但有本骨之皮相包而皮乃有覺焉人謂骨有知覺實非也牙齒亦不知覺因下有細筋入于肉內有疼即覺乃筋覺之耳又五臟與腦體亦不覺所以人斷腦割肝不其傷損此其証矣大抵人之周身大皮相包俱有知覺但知覺有精有粗有中等因其處所不同故知覺亦異然第一等知覺最精細處在手指上緣有極細羅紋為能知覺而設也他處不同或橫紋直紋平行紋其紋粗故知覺亦粗

問為何周身皮有知覺 答皮之知覺因有細筋從大小二腦生來四大枝亦謂之腦髓與別髓異此細筋散于四肢百骸之皮與荷葉中細紋之遍散于葉相似其能知覺悉由于此

行動

天主生人付之靈性聰明以格物窮理聞見雖廣未敢自信必須周流殊方異域目擊而身歷之經驗不爽始

為有益不然如樹木之有生不能行動何異故西國不出門之人謂之半學蓋其見識不廣絕學窮萬卷與格致之學猶無當也

問行動必須是者何 答空中行動以翅水中行動以鱗地上行動以足而行動之最巨者為人故人較別物之足亦大亦長亦堅凡人骨中有空者有實者空則有髓實則偏重故足骨空者甚多為其舉步輕快以利于奔走之用也

問為何人二足獸反四足 答人身如垂線正立地球不必四足也惟獸俯身附地非四足不可然人兩足正立却不傾倒如以等身足之二木直豎于地豈能安然不仆哉必須三脚四脚方可穩立耳今天主雖生人二足却有四足之用之効在故人足中間之六四分著地與四足同意又人老無力行動必須倚杖以補足之不及焉

問人兩脚至脚指何多節 答人足之用不但為植立

而設全為行動便易凡動必賴不動者然後能動之如
空不動也鳥翅動之能飛水不動也魚鱗動之能游人
足則一動一不動其動足必高舉上前故須多節為便
此靜彼動受迭不便若使兩足同動則甚捷且不能多
動也其每節相連之處亦有脆骨與膏油為之活動潤
澤之不然則日就枯槁不獲便利之用矣

問人足指何以分開後跟則否 答人之舉足原欲向
前不容退步者也故前面脚指大小平開與搭鈎相似
上前即能搭定或登山樹上樹必踈之始稱本足之能又
足底之皮極厚因承載人身重大奔走勞動必須厚方
可勝任又脚中具有多骨因地勢高低夷險不同各骨
皆有本用以應其求

問人足何以能動 答人足雖有骨骨亦不能自動雖
有多節節亦不能自動必須肉塊牽連以為運動之主
故造物主生此肉塊能收能開為足所必需蓋肉體本
軟伸縮自如能收故轉動故耳又肉塊之用恒因骨節

所向之勢而施其用如一上一下一左一右之動是也

言語

禽獸之公性亦有能學言語者如鸚鵡猩猩之類但有多寡之殊耳况人類比之更靈更貴愈學愈不足不但已學已也且彼此相師而廣其學所以造物主付人言語俾之討論講習會通歸一于格致學問裨益愈多然耳聾之人生平不能學言語以聽受無因故

夫言語由于聲音聲音何以作也作聲者有二或以空或以器必觸激其氣而聲音出焉如簫出聲音簫中有空與氣被外來之氣與風強吹之即鳴矣人亦此理先開肺而受氣復斂肺以出氣強之過于喉管若管中俱蓄其氣直出何以發其聲音故人喉管上亦有簧小以作聲音如笙中之簧然

問人呼時為何不成聲音 答人喉上有多肉塊若任其自開則氣便直出呼之反無聲音也如欲言語則各肉塊業聚使喉稍閉塞聲音乘之而出焉

問人喉止一管為何能作多音如笙然 答笙之多音
管有長短廣狹不齊笙之口亦有大小開閉之竅故聲
音之清濁高下分焉人喉雖上二管然喉上肉塊甚多
各主一用如笙管之類上下開閉隨聲而發應用不爽
聲欲高各肉塊一一從而上之聲欲低各肉塊一一從
而下之 其二喉嚨之半圍環是脆骨半圍環是皮其
聲低下則皮能收塞之其皮若開張則其殼高大然皮
與環亦兩相合者故能收能開音聲種種多端非一喉
止一聲也 其三喉管之簧肉塊為之此簧蓋于氣管
之上不必全滿皆任其大小以為聲音過飲食時此簧
又能遮蓋氣管而逸送于食管如橋梁然人或歌唱聲
欲高則伸頸使高聲欲低則縮頸使低喉管之環如套
盃而架食舌之馬鞍骨與肉塊悉隨高低以應用焉試
以手按喉而唱可驗也又喉中肉塊有細筋如髮而堅
人或用力高聲此細筋亦為之用若細筋不堅則不堪
任力矣

問口中舌亦用以言語否 答小舌即浸卵人腦中
嘗有餘液下流漏過篩子骨而浸卵能收滲之氣喉管
兩傍常資其潤澤方能言語乾枯則不能也如蕭管乾
枯吹不成聲所以人有疾病失其潤澤聲音亦啞耳
問前所論禽獸樂器皆有聲音與人之言語何以別
答樂器與禽獸之聲音自二十以迨三十而聲音盡矣
無復能加若人之言語變幻無窮雖用五萬聲音所以
天主生人奇舌無骨而能多動或抵上抵下或抵齒居
中皆有各種聲音不同之効唇亦有多用或開或閉或
撮亦有各種聲音不同之効口極圓其上合甚高如羊
球形為能上下四方便於轉動夫禽獸所以遠不逮人
者無唇無上合半球形喙皆失長視人口之平面者特
異安可同類共論哉

地皆有久戀之狀吾足二足履地首向天獨抱升騰之
志此其俛仰之故不可不審也畫髮者勿若草蔓勿若
絲垂總束而惟繫之夫髮有念象焉念多而細髮亦如

之舉念必十不欲雜亂如櫛髮者去其糾結蓬鬆使聚而歸向于上也人之髮如地之樹皆有根焉樹根居下受地滋而茂葉人根居上受天澤而茂智不爽也畫額必廣而勿丈廣以比量量不欲窄人怒則額蹙無文所以屏怒也凡額橫文不名額質名曰忿火火災不撲身其儘矣畫眼勿大惡其傲勿小惡其窄而暗勿歌勿矇勿出眼注物如蟻蝮貪故眼出勿縮眼內視如猿猿私故眼縮勿畫^如眼者見善必憎夜蝠見日光必憎

猶病目者畏日光也勿畫政視眼一視彼一視此是懷二念也勿畫碍眼碍眼者星碍其中正見一偏不見一偏見有所阻使不能普徧不能分別也夫眼者心之牖也眼工啓閉者獲臆之闥也窓勿常啓惟以納光烟兩風塵閉勿使入惟吾之所欲視善眼不生於後生于前為矚未到之程非戀已成之美教人進也人廢眼無復前途是等廢人人廢傷哉畫耳維何中空高郭左右具空者欲其入郭者不欲其混入也具者無單聽也中

士曰眼位耳位相比無高乎下乎曰耳證諸眼眼證諸耳如錘稱物必求其平戒偏任也畫鼻孔大以函德馨畫口小而高勿令舌出出形銳不及也利及胡勿藏舌性毒猛獸也猛獸胡勿檻唇齒重闕猶虞其破也中士曰耳目口鼻病不局異矣故曰鼻聞香臭未嘗為香臭歎也故不局聲歎我益我故郭而不局眼口皆我自心出宜制之故或重提或設戶又異也鬚之毒滅于髮二十二年許中年乃生以表人智也故畫鬚黑與白必肖其真

防偽也不厭長以手掀之可使過面而踰髮之根若有鬚而無智媿當削之矣鬚日長日下

垂如人日老日無上進之門智者當知鬚之下垂所以傲予也嗣此日衰可傷嗣此趨下曷返及鬚之未垂而修者焉視其鬚日下視其德日上始稱全人耳畫眉不欲聳惡不持重也後不欲仰欲其避重也前不欲俯慮為後重壓也不欲左低而右昂惡其任易而卸難也平為貴畫胸貴寬畫腹貴小營營于利欲胸必隘戀戀于

肉食者腹必大也中士曰手豈有善惡乎曰手中不可
著一物故不容一毛孔宜伸勿拳宜淨勿染拳似狼蹄
象取物染似豕躅皆憎其穢矣指有甲畫勿太長長則
墮事勿畫太短短則多事若文膝者直躬者也勿使之
太曲曲則昇殿者隨眼者也眼之所至廷必至焉所見
者中而行邊所見者直而行紆是名雙足畫須端勿稍
邪也中士曰人心難畫欲畫好心若何先生躍起曰善
哉斯問殿乃最矣但好心起于無形其體至靈其通至
廣其用至神不可以摹畫求也無已請以肉體言之心
其百骸之官乎畫必上寬而下窄顯諸空竅中而勿偏
上寬者仰承自天休美下窄者于世間事僅存一點無
可奈何耳庸人盍于求上奢于殉世念常下餘而上溢
聖人但知上達不肯下達心常上廣而下微諸空竅者
所以闢情魔而迎百善者也中士曰先生之論至矣冠
服不具可謂人乎先生大噱曰若髮額若眼耳以至手
股外矣矧外之外哉於是中士惕然驚悟拜曰先生教

我矣當榜之坐間以為身律吳暇事西國之畫聞者服
 先生之畫之神先生曰吾嘗聞吳郡吳以畫
 論其間則其神也吾嘗畫西中士曰吳士之論是也
 其入點映正畫本質于畫也嘗謂之畫而不顯於空畫
 古茶阿杜崇久當年羊上善于賦也今不若此其
 其畫之實也畫之實也畫之實也畫之實也畫之實也
 泰西人身說概卷下

人身圖說目錄

論肺

吳可思天少賦

論心包絡二條

論心二條

論心穴

論心上下之口及小之用

論絡脉及脉絡何以分散

論周身大血絡向上兩分散之諸肢

論周身脉絡上行分肢

論筋

論氣喉

論食喉

論胃總二條

論大小腸二條

論肝及下腹大小腸

論膽胞

論黃液

論脾

論脉絡之源及分散之始下行分肢

論諸筋分散與由來之根下截

論周身大血絡分散下行至諸分肢

論腰

論男女內外陰及畢丸并血脉二絡

論畢丸曲折之絡與激發之絡

論小便源委溺液

論膀胱二條

論女人子宮

論子宮包衣胚胎臍絡

論臍帶

人身圖說目錄

人身圖五臟軀殼圖形目錄

血絡圖

周身血絡圖說

脈絡圖

周身脈絡圖說

筋絡圖

周身筋絡圖說

氣喉圖

氣喉圖說

周身正面骨圖

周身正面骨圖說

周身背面骨圖

周身背面骨圖說

正面全身圖

正面全身圖說

背面全身圖

背面全身圖說

下腹去外皮圖

下腹去外皮圖說

下膜去皮膜見血脉二絡圖

下腹去皮膜見血脉二絡圖說

胃正面圖

胃正面圖說

胃正反圖

胃反面圖說

下腹大小腸圖

下腹大小腸圖說

膽胞圖

膽胞圖說

血脈二絡正面圖

血脈二絡正面圖說

血脈二絡背面圖

血脈二絡背面圖說

小便源委圖

小便源委圖說

膀胱外陰圖

膀胱外陰圖說

子宮圖

子宮圖說

男女子別肢分圖

男女分別肢分圖說

下腹後面圖

下腹後面圖說

下腹後面圖說

下腹後面圖說

下腹後面圖說

下腹後面圖說

人身軀臟圖說目錄

人身圖說

遠西耶蕪會士羅雅谷譯述

會 龍華氏

鄧玉函

論肺

肺之體為軟肉以輕浮故得吸取之用其色不一合青與赤而成大概分為四葉左右各二為易屈伸噓內熱氣吸外涼氣凡軀形修偉者胸必廣故或有五葉者於

右邊二葉之中發一小葉以為周身大血絡之所枕有
圓細硬肉在胸下周身血絡必經此至心若猥小之人
其胸必窄因心與細硬肉相及不得生葉若狗肺則生
五葉因其心與性熱甚故肺須以為噓吸之源人肺形
如牛蹄根體豐厚周圍柔軟故氣喉噓吹之氣易轉肺
吸氣則張噓氣則翕可為言說之用其根源以細膜由
肋旁下來亦帶左右邊諸細筋由六品筋來又一脈絡
發於心之右穴合心左一脈絡帶心細血至肺可以養

肺詳見心論

又氣喉之管路從頤下發下行至肺夫肺之體以細軟
肉成其初則以黃液及血積成泡沫而為始體亦須此
三絡合聚以成之也其數一其葉包覆心上使左右骨
不得磨害心以肋旁左右細纖維繫於肺而與之締結
因得以包覆於心上也肺所受養與百肢不同百肢以
肝補養之血養其體肺獨以心細煉之血本輕浮而多
竅亦多細沫因得以相和其性而養之也其溫和之性

情喜近熱遠冷夫肺體既以黃液及血成故近熱其作
用遠冷以吸涼氣故不致害心即以溫和之氣消其甚
冷因以得涼之益又肺為變化之器其噓吸必藉於喉
故氣喉以其擊氣使結喉成響而為首倡通音聲之管
路然後舌根易轉因以噪之大小成聲之大小若人禁
止噓吸之氣則不得言語是結喉左右邊之細硬肉及
肋旁胃下之圓細硬肉皆擠緊所以不透音聲欲出言
語必開暢其胸脇乃得發聲肺性輕之故甚多如胸與
左右脇舒暢肺亦舒暢胸與左右脅擠緊肺亦擠緊惟
輕乃易動蕩而為噓氣講譚之用肺體本不動惟輕乃
易隨胸前細軟肉之動而動又必輕浮則易噓清氣因
賴以避諸害凡諸惡氣喉至胸則至能害人幸化工備
定肺之輕浮易為驅去惡氣後借心熱以消融毒亦從
氣哇遂出肺既為噓吸之官則可因舒暢吸外清氣以
涼心亦可以擠緊噓內熱氣以救心夫熱氣在心內生
發焦熱如烟如霧至隆冬則以外冷凝結而可見益明

心熱氣之渣隨噓氣避瀉也一噓一吸形如橐籥

論心色絡

心色絡似心之窠由心底所發其初質以細線及心之管路所結成其體凝厚屬筋無細線其模得心之形心與色絡雖相連實不相粘以便心之動也故色絡之體大於心有細膜二一本細膜一公細膜由肋下來又有血絡脈絡及筋一內乳細絡下行一由細圓硬肉來其筋左右邊由六品筋所發其數一其湊合與所以細膜周圍於心以心底之細膜與心底湊合又以肺根之細線與細絡湊合也其溫和之情得冷與燥與諸細膜同其作用為色護心而保存心之本濕以似蠟液之濕包涵之此濕即黃色於心色絡之中亦以心生活之德凝結而發

或曰心色之濕液果何由增加又凡人心之色絡若多加積水液必至截斷其心之動而發喘息何以必加水液也曰夫心色絡多加水液非為止心之動乃因心太

熱而加水液以救之如肝與胃之軟或亦能積此液以
心熱故其左穴之血滾而發味變為水液至心色絡故
濕脈之加有如氈之蒸露熱極而逼成也故其需用原
以救心之太熱利心非害心也凡心色絡之空所雖人
之心有大小不同總不得滿足其所故不至於受害也
或曰心色絡如結喉必畧硬其故何也曰是其德與模
形便易包含及救存心之本體不然假令心色絡以硬
骨成則心亦必硬如鐵石將猛如虎狼無所親愛矣如

心色絡太軟則心又得肺之體必恒如婦人之慈此所
以必畧加硬也

論心

心靈魂之宅也生活之德及其管路所由來為生命之
始生活德所發之本及生活熱所發之源故最初生極
終死心之體既自有運動之德與源是以甚堅厚於百
肢無過不及之差焉以堅肉與三等細綫而織成之一
直細線行於內體由心蒂而下至尖為伸展勢由右穴

引吸周身大血絡之血而納之復由左穴以發之又從肺以氣喉之管路吸外氣以涼之三橫細線周圍於心外而引直細線於正角以成尖之模形所以生活之德強推行於大脉絡與周身血絡並生而亦強推血於黃液以脉絡至肺為養其體三屈細線薰於其中而枯細氣及細血以此三細線之管路取吸可以心之工與德細煉以成其需用細氣涼心細血成脉絡之血此細線始以心蒂即屈如直線至尖處乃以此細線之屈自心

中分展開而下漸短而尖蓋因屈細線之擠緊因橫細線之束長於狹乃顯露尖之模形其大小概隨長之分

量若人情或甚熱或甚冷

詳見肝論

其形圓上平下尖以多

細血所凝積而成堅硬之內體蓋此細血更燥於成肝

之血以之成肉體則勝於身之肉體又心有血絡

即冕梳絡

由肝來一肢從周身大血絡進心之右穴又於心蒂左

邊發成脉絡之體為周身大脉絡之根心之筋即助旁

細膜由來之筋又另有大筋以包心蒂及遮蔽心軟體

之濕可避心熱不致消去潤澤以害心當知心熱與火
熱不同夫心雖熱亦可生如周心之油若非以冷或火
熱則不得生加矣若火見油必鎖心熱得冷情與火熱
則加其油益見化工之神妙矣其數一其所大概在脊
之第四筭眼上為胸之中或曰心之所當在左邊蓋於
此所見動與喘息日左邊心動是於左之穴為生活德
所積及脈絡所發之根故愈顯其動勝於右邊但存邊
之所乃循本性所定之域界為至安至穩之所因以肺

之葉包覆而保護之其湊合則與凡細線及肺及氣喉
之管路也而大脈絡又另與一身相湊合是脈絡分散
於周身皆根于心也其溫和之情得熱與濕作用有二
一於右邊之穴迎煉自肝來之血以養肺之體昔賢云
此右邊之穴乃化工特成以為養肺之用二於左邊之
穴生發多生活之德為周身所需用生活之德蓋謂某
一體為兼得氣血
之德以存引帶本性熱之需用言
生活之德以生命之由及所存也心內當明左右邊之
穴及穴中具諸管路又其內有如小鼓者及細絡之口

從心分散至肺又心界有二體猶之小耳此耳邊心內
外之分其質柔軟乃筋之體以三細線織成惟柔軟故
易隨心之快動亦易來肝之血汗若或諸汁齊至則心
被紅液衝開必受其害故造物恐人或肝血至心或肝
氣至心豫設此耳為障以隄防之不使其驟進於心如
欲需用為蜿蜒以進不然則如決川潰隄深受淪滑之
患矣

或曰此血汁或氣汁至心如何吸取亦若盈科而進否
曰非也其故有三一以心之熱與心吸取之德常需
用氣血之汁如火吸近氣亦助火燃燭取膏油能加光
皎皆為養其體也二心舒展則吸氣斂翕則噓氣然其
動乃本性之動若肺之動則是覺動夫心或吸取肝之
養血或吸取肺之涼氣皆是本性之德以本性之動取
需用之汁耳三心之內體為百骸之首所以得周身助
利此心耳其大小分量不同右耳廣于左耳以右耳多
受氣血之汁且為周身大血絡之進門故更大左耳為

周身大脉絡之進門故差小乃左右且各以脉絡血絡之肢分為湊合其數二其作用為諸氣汁血汁之湧行因以温情阻其勢又心耳亦為大血絡與大脉絡之窠但其體柔不能當心之湧動故脩大脉絡大血絡堅韌之體以相助

論心穴

心穴左右各一心之中分以細厚肉成壁是為中界內復多細眼如網但不透於外右邊穴大圍以輕薄柔軟

之肉體左穴差小亦圍以肉體而三倍右之厚蓋因右穴既受周身大血絡肝來之血進心即細煉而散至肺以為養肺之體一分達左穴以心熱騰湧如蒸花露致中界細血充滿以滲發生活細德之質夫右邊之穴受血既多其所亦當相稱為便若左邊之穴既含脉絡甚熱之厚血與夫生活之細德恐如花露之細血或從細氣以耗泄是以其竅宜小其所之內體宜更堅固而多力也夫此心熱愈凝則力德愈大煉成脉絡之血及生

活之德於左穴先脩為養肺之須旋備生活之質及溫
和肺氣以為涼心需用之氣昔人云以肉生肉以體養
體蓋謂肺以輕浮吸取之德取細血以自為養心以豐
厚堅凝之體受肝來補養之厚血和其性以生養之又
若心之冕梳血絡由周身血絡所發亦可以吸取之德
常吸需用之厚血以補養之

論心上下之口及小之用

心中有四竅二居右穴二居左穴右二竅一大者為周
身血絡帶肝血以進心內一小者為脉絡開路帶輕細
血兼黃液以養肺體左二竅一大者為脉絡與心並生
開路而帶生活細德分散於周身一小者為往返脉絡
帶驅肺細氣與熱渣之烟乃因以心之耳當受諸汗由
其竅而進於本所之穴即於右邊之穴由大竅進內於
右邊之穴由小竅進內又翻以耳之竅於其本穴避去
諸汗所以本性之妙工於左右竅邊又脩十一小耳右
邊穴穴二竅每竅三小耳左邊之穴二竅大竅三小耳

小竅二小耳夫此小耳功各殊異其一作用不同一引帶諸汁進涼心一驅諸汁阻其復來其二本所不同引接者外有細膜迎諸血之來驅避者內有細膜逐去渣滓其三膜形不同引接者其形如人阻避者如形如

其四其體不同先其體大概為肉體或以肉細線織成而下行至心底之共後全成細膜之體其五其數不同引接者有五三於右大竅門二於左小竅門阻避者有六左與右各三焉其六其動不同因體肉以耳關可引

接或血或生活之細德而後以小耳閉路使內進之諸汁或多或少大概薰括於內細膜之織成者反轉以小耳開可血或血或生活之細德分散周身而以耳驅阻諸汁去心不得復進當知本性脩定兩小耳於大血絡之竅於肝來大血絡之肢至心其竅門當須全顯至少或三分可以此竅俾由肺來之涼氣常易進以冷心及心之翕以避熱氣可見細涼氣至心正有三分變為口津之類而嚥之於外乃本性為易避去熱氣要竅門之

三分頭者耳若以噓及心與脉絡之小耳在其竅門則為氣促若噓吸依動靜而行始可謂得氣之功乎也

論絡脉及脉絡何以分散

絡脉脉絡各於其竅門所發一日絡脉是由肝至心之血絡至心變為脉之體故謂之絡脉兼心之脉體及肝之絡體是肝行而上至心之右穴也一日脉絡於心左邊之穴發為帶脉絡之細血與生活之細德故謂之脉絡即周身脉絡之根也於此處遂分為二大肢一散於

心右邊一散於心左邊此兩肢既散於心之左右乃與血絡常相並而行血絡浮上可見脉絡隱下故不得而見之血絡帶肝補養之厚血雖當行而不動脉絡帶心左邊所成細脉絡之細熱血與生活之細德故當動俾生活之德與熱可分散於周身又此肢絡在肺下將進時即分為之大肢絡上行而至肺左右葉復分為無數細肢散於肺之中所以分散其全體此脉絡絡脉之管路所由得及名之故也夫肺之管路既變絡之膜為脉

之膜體因絡膜體存其本膜體之柔軟因此絡之管路
從心帶脉絡甚熱之細血以養肺體不然則脉絡甚熱
之血難免其流溢不得以養肺矣因肺以覺動之德常
翕張嗑吸而動所以不得留熱細之血或飲食或補養
血若不粘留不得相似之體為凡肢所當養之汁則由
心來之絡當變其柔軟為堅毅之細膜任肺之動而常
不動亦不變觸摩而行細血以通於肺所養之體不然
絡膜輕柔易隨肺動嗑吸大疾將不得引接由心來之
血亦不得驅去粗渣矣但脉絡既得軟淨之質以其柔
膜易隨性之所運或屈或伸或張或翕可用以引肺之
涼氣得以涼心而驅其熱毒或問心中既有堅硬之隔
限無隙可進心右邊之細血以何管路得通於心左之
穴曰是血絡名養脉之絡將近冕梳絡即上進至心右
邊之耳從此兩下行復上至心左邊之穴為兩成細脉
絡之血與生活之德又此絡從胎初生周身血絡時與
脉絡並生可以帶補養之血兼生活之血以結成肺體

亦以養肺與前所云養脈之絡體同而名異

論周身大血絡向上所分散之諸肢

周身血絡由肝背發得樹輪狀即分二肢大小不等一
大肢由肝背至脊而下行經過處隨發他多肢絡此大
肢與大幹不並發大幹以肝之體其體此大肢則下
行常見於脊背其始為肝下所掩故不得見其所發之
他肢其一小肢更分八肢升上而散於諸體一肢泛細
圓肉而上左右邊又發兩肢血絡至心右邊之耳成心
冕疏血絡纏繞心蒂至共一肢於心右邊之耳界上進
心於其分發大脈絡一肢於心上右邊發血絡下行至
第四肋以養肋中細硬肉并左右細膜右左邊下四肋
細硬肉中留一小肢絡以養其體因發多小肢上至四
肋又以心上之肢養肋後下肋細圓硬肉即下行與左
邊吸取絡湊合又右邊硬肉更捩緊而與腰上血絡並
行其初是與大血絡並行下至於腿一肢於心上之絡
其上發一血絡為養上肋及上肢一肢成乳之細絡於

四肋及五肋中下行至乳為成乳汁又於周身大血絡
口其左右邊各發一肢為養胸前之二細硬肉及全肋
與細直硬肉并左右邊諸肢一肢生發腦臚左右邊之
血絡從細眼進而上頭之細線為養頭工之百肢即發
多細血絡於脊髓之左右邊由筋之細眼進肉細膜縛
線細皮脊骨及近脊兩邊諸硬肉志以此細血絡養之
一肢於缺盆下發細硬肉之血絡即分為二肢一由胸
上行至乳養乳前之細硬肉若乳發腫毒當於其左右
旁及下分打大罐以散之一於胸下細硬肉下行最上
者為甚廣之細硬肉一肢為血絡由缺盆下分散至臂
肉及掌面諸指一肢為肩之血絡下行至液尖及掌背
諸指瘦人可見肥人不可見二肢為頷絡亦復分為二
肢一內一外內者畧小其發之始於喉管左右邊至口
而上至頂由左右邊耳前升上以養細皮與筋至兩大
陽又分為二肢一大一小其大者白太陽橫過腦後下
行以養食後喉之細硬肉復上行進六品筋之細眼至

頂其小者亦升上至耳後留一肢以養耳之體復升上至頂以養頂縫厚膜進四品筋之細眼其額絡所分之外肢大概為屬車有時或發為二向浮行上至風池升上至頂於廣濶細硬肉及肉皮之中即發小肢周行頭上復分為多肢一下行至古底及缺盆一升上於頭厚皮及天庭之縫一升上至額及頰與上下唇并蘭臺廷尉上至眼眶額又散多細血絡於面又印堂發有直血絡遇怒發則現又耳下膜中升上血絡一肢即發多細肢另有二肢一耳前一耳後經過至頭以養頭皮又一肢於頭前分散至腦後成腦後之血絡復轉上至頂及顛門之縫又分散至額與印堂之直絡相合此腦額之絡如大管路行發其血於頭內為養內體西師云如頭疼及太陽痛須於印堂血絡及太陽血絡開血即愈屢試有驗

論周身脉絡上分行分肢

脉絡有由心左邊發分散於周身其根在心左邊之穴

心上既有冕梳血脈二肢周繞心體乃脈絡發後亦分
為二肢一大一小大者下行於下之諸肢小者上行于
上之諸肢此處復分為二肢一大一小小肢由左升上
不發他肢止行於第一肋即於此所生至缺盆下而此
肢先一分為發肋旁中之脈絡以此脈絡施生活之德
於肋旁中三細硬肉及上四肋與相近之肢次二分為
成乳脈絡與乳脈絡並分散於上下亦同並行次三分
為頭脈絡以橫之長行至頂蓋厚膜及頂之所而分散
如頭與血絡並行次四分從胸發細硬肉之脈絡可通
生活之德由腦顛至顛門次五分於胸上行即發肩二
肢脈絡一由腋下之細硬肉而至行掌面指夫一升上
至肩行臂內及掌指指夫次六分發成胸脈絡復分為
二肢一小肢分散於胸前諸肢之細硬肉一肢行通於
胸前甚廣細硬肉如細硬肉之血絡分散與前同其餘
另發一細脈絡而上行至肩及腋尖與^{指夫}血絡並行一大
肢於右邊上行至胸前第一肋而成血盆下之脈絡即

復分為左右邊之脉絡另復分一肢而發於左右邊偕
六品筋及頤內血絡由氣喉左右邊上行至會厭復分
為二肢一內一外內大肢分散於口內及會厭與舌從
此井上至頭由小長孔及內面上進即發多細脉絡數
肢至鼻數肢至眼及內細硬肉及厚膜其餘肢從頰骨
肉邊之孔井上其所有脉絡結合如抱而後由腦顱之
礫其骨豐厚如礫以細膜與細皮在其內分散也外小肢分散
至顱及耳輪復分一小肢於項後長細硬肉同頤內血

絡並行至頭頂之厚膜即進於六品筋之細眼

論筋

筋始為六品乃發三雙筋其本皆由於顱門所發而下
行於胸發數小肢一於頭細硬肉分散數肢於結喉分
散數肢由左右邊而井肩井之上其胸下第一雙筋為
成肋旁之筋第二雙成迴折之筋第三雙成助胃之筋
夫肋旁之筋因自肋根下行至穀道而通諸筋於脊眼
之會亦通於肝胃及三小腸三大腸迴折之筋周圍於

胸而反折於升上分為兩肢右邊一肢在缺盆下脈絡之下而上行左邊一肢於大脈絡之下行至胃腸等處又二肢隨氣喉之長至結喉於此所形分如展翅左右邊各有二筋及細硬肉以夾扶之乃筋更近於其本源所發即是腦髓與項顛門之骨或脊之髓等處更較更軟是本性之妙工定迴折之筋上行至結喉使有力德以動結喉之細硬肉以便其上下升降之工三雙筋為助胃之筋因此筋下行至胃其先由食喉管路左右邊

及肺葉而下行即發多肢筋分散於肺之內體及肺之細膜與心包絡及心之體從此兩升上於胃之上口而發多肢相抱而織成胃上口之體其用為胃知覺之德能知飢餓而動飲食之念所以人及物類凡飲食時乃因此筋之動與覺德趨胃之和性避不知胃之性而此筋復分散胃之全體又此筋更發多細肢至肝外膜及膽包欲明胃之筋以食喉左右下行近胃即分為二肢分散左右邊復相湊合但右邊之肢散於胃背左邊之

肢下行亦散於胃體

論氣喉

氣喉既為嚥吸及音聲之管路其體以脆骨成及多細線纏縛而其體與一身之百肢不同乃以多節如戒指之然若其體為堅剛之體而以結喉相連則不得或廣濶或狹窄或屈或伸或開或閉而人音聲所發輕重亦不得相異矣故上必以脆骨下則堅細硬肉其結成以頷內血絡及脈絡與迴折之筋而成又發二細膜一內

一外外由丹田來內則堅固以直細線而織成之乃於口內之細膜與食喉公用所發也其結成乃以圓脆骨及多細線相纏縛使便於伸展吞吐也夫食喉在內易為吞吐諸物或大或小氣喉體硬則易擋外來之害其所為結喉由來之源及肺中而復分為左右邊各二肢此四肢一於肺之體上行又分為二肢即散於肺之葉又復分為多細管路布於肺之內體此肢自始至末皆以脆骨成密竹節之狀在脈絡及脈絡之尾亦便易於

涼氣以絡脉由脉來而進於心以涼心亦驅心之熱氣以脉絡之管路從氣喉而瀉去之其溫和之情得冷與燥其作用為吸外涼氣至肺而噓熱氣以出吸涼氣則肺展開噓熱氣則肺翕合

論食喉

其體為肉及筋之中體乃以細膜及筋及他肉體而成筋細皮在內以口之細膜至唇而與氣喉相連又以直細線織成亦易吸此飲食所以人飢甚時感胃之吸德

則飲食更易咽下其外肉細皮以橫細線織成其效與德為感動橫線可易吞飲食至胃若或多食亦易成嘔吐或受惡氣亦易喘逆此二細膜與胃之二層相連食喉結成之肢是以大血絡口及周身大血絡升上而成亦有筋於六品筋發及脉絡溜至胃底以下血絡並行而生或以脉絡於胃窪空之分而上另有一細膜於肋旁中之細膜發為成食喉之體其大小幾何亦隨人體之大小其膜形圓可吞飲食容易翕張而可免受害其

所在背脊及氣喉之中於結喉下行至胃又當知食喉以背脊之長下行至第四筭眼略斜於右邊與大脉絡生於下肢並行復灣轉於左邊向胃至山口得本性之妙工以細圓硬肉用堅細線纏縛而虛懸之不然或靠著於大脉絡之體則生活之德大脉絡帶至下肢者必塞其路而不通也其數一以上下肢相湊合其温和之情得冷多熱少有如筋之諸肢得筋體多得肉體少其作用以吸取德吸取飲食流下或以驅避德泄不和胃之性以動嘔吐又當明凡人吞啜飲食時言語噓氣何以不得並行蓋因食喉上則氣喉下乃不得並行所以食喉欲吞咽飲食必要帶下至胃而氣喉常噓吸不斷是皆化工之妙用也

胃總論

胃之體與作用為周身須用須受飲食與欲食之解以二筋於胃上口之根而下分散於其體得質具之體倍多血體畧少以肉膜二層及筋成大小分量不同如人

身體其形圓而長有似皮囊以二本層結成另有一公
膜自丹田來蓋覆於胃又有血脉筋三絡分散於其全
體其二本層一內似細嫩黑皮以多肉線結如蛛網上
伸至口可取吸飲食大概似左右邊肢之情易通內層
根及腦臚細膜之根並行又有筋生於腦臚另有近頭
窪空下筋並生至口所以頭上受打胃愈腦臚之傷即
欲嘔吐與痛蓋因胃之內層與腦臚相連也其外層皮
更厚且多細線屈曲織成以緩泄瀉之勢其周體細膜

與根由頭上來此膜帶細線自頭下至食喉即發各白
細線而行至胃腦臚大品筋亦下至胃其血脉二絡則
分散於胃之全體其根於大血絡口乃為三四肢至胃
又脈絡之根本於周身大脈絡第三脈而下至胃及小
便胃體一其所在左邊與脾相連為肝之窪空處及諸
腸之中間蓋以四肢之熱情可以助胃易化飲食也
或問胃何以在於左邊曰因左邊有窪空之所所以胃
居左而與脾近脾較肝更小乃依本性之二俱在窪空

之所其本締結以食喉與腸上下口相合也以筋由腦
臚而締合也以血絡由肝及脾而結合也以脉絡由心
而結合也以百肢由其公細膜而結合也其本情得溫
和之正故便於行通或血肢或質具肢皆發其溫和之
使昔賢云胃之始及所結成之肢是冷與熱之情以心
肝脾相連發其熱與冷又有某某或熱勝冷或冷勝熱
隨人身體不同之情惟胃得溫和是以易吸取飲食使
粘留以消化為公細體俾消化之餘渣速出胃宜熱之
故如炙肉與堅硬相益之物則及易化若稀濕生冷等
物易致瀉也蓋飲食若兼冷情則難化且易變為酸氣
胃好溫和其作用有二一公用一本用公用飲食既泛
口化胃因得吸取調和消化以為周身之須用變為分
細體以心肝脾之熱助胃之化工是胃為第一化之所
也本用則吸取飲食留變為人身之公體若逆其正必
致泄瀉如或多飲食或食冷及食全體不和胃情亦易
致泄瀉胃有上口及下口上口在左邊近背脊更潤大

覺於下口為易受硬厚未化之飲食如飢而欲食則有
知覺之德乃為飲食之所以筋之德織結上口之體故
上口之分知覺之德愈有力能知飢餓乃與思飲食雖
上口諸分賦以本性之四德一知覺一飲食而不能明
其須用獨以血絡之養血常行養其體如草木之根吸
土之溫氣以滋其枝葉乃其在脊之第十二節即腰
上第一節節此兩乃食喉下行通至其處有似骨之白
硬肉分為三孔孔中乃食喉所以通飲食者是為胃上

口左孔通脈絡右孔通血絡胃下口右邊之所即肝空
空之所比上口更狹小故凡未變未化之物皆不得進
至腸而為生命之害故生一似骨之白細硬肉如戒指
然能屈塞其口使未化之食不得出至腸胃底分其內
有多縐之體為留飲食生成消化胃之分有底底有窪
空處亦如肝之窪空處見胃底之分折轉於腸若胃受
大害乃能下至臍及膀胱之界

腸為分散與泄瀉飲食器具其體及結成悉與胃同但胃之翻轉與腸不同因胃之內層於腸為外腸之內層於胃為外以是為異耳其形與胃畧同而更長廣夫人身男女不同隨體大小不等論大小之數腸一細一厚大皆隨人之分量其總數有六先三細一曰十二腸二曰潔腸三曰微腸後三厚一曰膽腸二曰頸腸三曰直腸十二腸者無折疊無灣曲如一小胃謂之十二者以其體如橫十二指長也此蓋謂方大體人耳若令人

止有七八指其長之故為大血絡口生於肝之空處易過至腸乃一脉絡一筋亦易經行因此十二腸有時至脾及胆胞相觸故其形若有轉折之勢蓋肝胆空而滿足再無路可容血脉筋三絡經行或曰十二腸無折轉之形以無擋於公細體為成溫和之情易至於肝第二潔腸謂之潔者非空虛無容諸物但比他腸則少容納渣滓耳其故有三一以多細血絡與脉絡圍之所以分細體之大分由此所發而分散至肝二其體迫近於肝

乃公細體無於其內湧發至肝三因以胆脆黃液之德
至此而以其力德潔淨腸中之渣其所包之渣既得黃
液引動易於瀉去第三穢腸其形體與他腸無異止渣
滓多於他腸蓋以脈絡血絡及筋少至其所是故其內
兼多渣滓也第四瞎腸謂未化之質體或未或去止一
管路一頭通一頭塞也第五頸腸較他腸更大更寬濶
第六直腸因其管路徑直故名直腸此腸內多肥油以
便易出其硬渣又使其辣與硬不得傷腸也此皆言其

腸之本所如十二腸之所則在脊背畧去右邊潔腸之
所大概在臍上分周圍折轉至穢腸左右邊穢腸之所
在臍界之下即丹田也穢腸之界其折轉多圓模至妙
骨及膀胱及旁邊瞎腸之所穢腸於右邊畧去於腰
下第四五筍節略上頸腸得弓之形或鈎之形或如半
環之形其所於瞎腸畧去右邊至腰兼包諸腸至肝之
窪空又從胃背經行至胆脆所以於左邊之腰略下去
有數折其界在腰上第四五細筍因明二病之源一腸

轉肚痛乃頸腸為肚痛之病源又曰猛疼其疾或發狂或不省人事或持刀殺人是真腸畧屈於左邊畧屈於背脊妙骨至肚口因直腸頸相繫所以疼也諸腸皆以相和為正腸轉皆以其膜相合如食喉至肚口多一管路以心肝脾亦合於肝於血絡於心於脉絡於腦臚於筋其本相合之故是以十二腸之上分與胃下口相和十二腸之上口與潔腸合並左右之脂以網油之膜相和也潔腸以十二腸及穢腸相和穢腸與潔腸及瞻腸

相和瞻腸與穢腸及頸腸並以脊右邊更相結合又頸腸與瞻腸直腸其半分以二腰及胃背亦相合若亂其平性之行而壓胃故嘔吐與痰而成倒痢及喘逆之症也終直腸以頸腸及肚口相連合為易泄瀉所以於閭尾又定一硬肉其形圓如戒指其根又發以細線下於妙骨及尾閭其硬肉之用為禁止渣滓不致如蟲獸等隨吃隨瀉又凡脾泄有輕重之病者皆因硬肉倒側受害是以不能不泄故又於直腸尾之所定一肉體其體

非全肉體亦非全膜體即此以調和兩邊而發於肚口之內唇為止溢為避瀉故其作用有屈有伸亦如膀胱頸中但肚口之力德更多其所或病痔或下血下血由血絡所發即痔絡也又直腸尾亦有二細硬肉其形潤在左右邊發於橫骨下而與肚口之硬肉相接合其作用為扶直腸頸不使或下或然若此二硬肉或怯弱或消瘦或肚口多惡液如鹵鹽如蠟油皆直腸頸脫出難進不能還其本兩瀆用數帛以手托進又腸之作用以大血絡口之多絡友多細絡分散公細體至肝乃以三小腸即十二腸潔腸穢腸也其本工是受公細體之渣滓而留之至熟煉乃留細瀉粗渣之瀉其本工屬於三大腸而瞎腸頸腸直腸也又小腸既以胃消化至小腸絡小腸復加工細煉及分粗細為成細公體以大血絡口至細之絡吸取帶至肝胆進粗渣當知腸之結成循其本性之德使不但有橫線結成其體可易瀉內渣更於頸腸之根直腸之尾加某某直細線以堅固其

體而以二硬肉結之粗渣瀉出且不致損傷其體
或問腸中既無屈曲細線何以能留諸渣以為熟煉及
分粗細曰其故有三一直腸留粗渣是以細硬肉留於
尾閥即以此硬肉之德留至熟時粗渣不許瀉出二瞎
腸留粗渣大概是以渣粗之結硬與多乃相留亦相賴
三或三大腸其瀉與留皆以多盤折與多歇蹙為留粗
渣以俟逐於他腸其腸之長七倍於人身乃此長腸如
多盤轉故凡胃化之飲食非倏忽所能速去因不得勉

強常用飲食不然將同禽獸止一直腸自胃直至穀道
隨食隨瀉一切精粗工用皆不必矣

論肝及下腹大小腸

夫肝為周身百肢作成之始既以多血而成其體亦為
變化諸血之所為諸血絡之根其量大小不同悉隨本
人之體其性類為則乃有善飲食而反怯懦者亦有寡
飲食而反無所頽畏者一由肝大由一肝小故也夫肝
大者因其須受公細體多藉以變作血體故肝必大也

又人之肝較禽獸者更大以人須血體多為多生活之德及養溫常消因以作工或內工而藉多血以補其生活之德及養濕之德也若怯懦之人肝反大者其故有二一生活之德為勇怯與喜怒所倚之處如人心本怯弱者力則本性欲加補其弱德之缺肝所以大也二因本性之德若一股少將以他股為補缺之用夫善飲食之故凡人有冷情嗜慾必大因冷情發貪食之欲及也如此之人公細體須多為養肝之體必加多血以養之

所以肝體大也

或問諸獸之肝分為五葉或更多其數人之肝亦然否曰不然人之肝或止一或有二極多不過三凡分開之葉上雖分開下復合裹於胃以助其消化之二則人肝大概是二葉雖常細分而定其數止二蓋使臍絡易進於肝亦分散於肝之體其形如俯伏狀其位最高其質最輕一葉向胃一葉向細硬肉其底不平且剛夫肝體本柔以兩葉之分必多細管路而成所以覺其剛也蓋

肝為大血絡逆上而生其由來之根胆胞必在其所其體以血絡脉絡筋絡及厚血細膜而成此血絡脉絡由臍而上至肝筋則從腦臚而下至胃分散周胃復發數肢上行而分布於肝之膜不留棘液惡液因不容其進於內體使獨展於肝之外膜而發多細筋線分進於內體餘臟所有筋皆如是也肝膜由丹田而上其本膜肉由臍絡而來自分為大血絡口與周身大血絡所生之根肝體獨一其本與兩根大概在右邊其小葉則至左邊以包胃其締結與相連先以胃與胃腸也是以丹田之細膜及血絡連也其次與心連是以周身大血絡與大脉絡連也其三與腦臚連是以筋及周身百肢相接乃筋相縛而連也其溫和之情肝則為甚熱其血絡大而潤若血熱面必發紅色若冷則血絡窄狹面必發青色其作用是公細體以胃初及肝二化變為血體故分細體雖以大血絡取吸腸亦帶至肝然尚未得血體之色必須至肝始得變化其色其結束則以厚三筋線而

定之右邊二線於肋旁中以繫定肝之四邊其第三線
在上堅固其胞骨以懸繫肝體使不得下壓於胃以免
筋膜受磨受害也男有公細線如血絡脈絡筋及丹田
膜以腰上及百肢相連結今雖未細言但因其連縛所
須之本筋線亦是此至厚筋線也

論胆胞

其體之成與筋相似其形圓而長底濶上銳如茄子狀
以二膜成血絡一肢於大血絡所發脈絡一肢以肝分

散所發而至於胆其數一連於肝之右在肝大葉之所
其締結以其管路與其體繫於肝以一肢絡帶黃液取
和性之凡肢其不和者避之軀之所以與十二腸亦連
并以胃與他肢而連若周身百肢則以血絡脈絡筋與
公膜而結也其情冷凡肢之筋皆然其作用帶兩生黃
液至肝不須肝別肢止以白細線分散於周肝別粗細
之血體而煉成血於肝不用黃液之渣乃驅下至十二
腸為去穢之須用胆之管路多不同因其頸甚狹至大

所煉之渣而成或更和其本性黑液可養其體血絡是
大血絡口第四肢脈絡是周身脈絡第一肢下至脾筋
即左邊肋旁六品之筋於肋旁內分而行至脾進脾之
內體與其管路與心肺之管路進同其數一其所居左
其根由胃及肋旁而下因左邊之細硬肉亦常帶俯伏
之狀而結繫於丹田以其膜結如以其俯狀結於胃也
或以血絡直行至胃或以細油直接於胃以其管路結
合於百肢其情得冷與燥其作用是分黑液而加多與

厚以多細脈絡分散於其全體蓋因脾性常動及本性
之燥熱消去黑液乃以心之熱加其德可細煉粗血蒸
煉黑液而取留細黑液以養其體所驅粗黑液乃備一
肢絡從脾上至胃帶粗黑液以激動脾使之覺餓即欲
飲食亦緊緻胃膜便堅乃易消化與覺餓也更有血絡
一肢於大血絡口五肢之頸所發而下至肛口謂之痔
絡此論大血絡大概之理詳見於後大血絡口之分與其作
用光言其體是以質具之體成如凡血絡脈絡筋絡其

大小幾何大抵隨人身體其形圓中空如管其結成以
一膜為本膜另有一膜由丹田來為公膜大脈絡口獨
一肢其本所生於肝之窪空處為順生或以腳絡之上
根而發即順行腸中其締結並行於腸及脾胃及丹田
之公膜與肛口其情得冷血燥其作用以公細體二化
至腸大脈絡口即吸取受之而帶至肝肝乃化為細血
復發無數肢絡其卑者有四第一肢上於根幹前即不
至胆胞與一脈絡並行為存養人之生命第二肢由根

幹前亦發至胃下口及背第三肢以右邊大脈絡口發
至胃背而行至網油第四肢血絡以後而右邊大脈絡
口發而下至潔腸與十二腸並行是為腸血絡之肢又
雙者二肢第一肢其始先分上分發二肢曰冕梳血絡
此絡從胃背及窪空下分散得冕梳狀又復分為二肢
一升上胃上口一下至胃下口復再分為多肢以布散
周胃夫此冕梳血絡其頸欲下發一肢為痔絡之根於
脣上左邊即下至肚口復上發一肢至頸腸在左邊及

直腸其尾又發五肢是痔絡有時多有時少其血絡折中處復發一肢至胃背及網油其下亦發一肢至脾又此四肢其上分近脾發一肢曰毒胞因內有黑液故名至胃下口為鼓動貪欲飲食之德此胞兼黑液由第一雙肢所發從此行至胃中而止但不得進通胃二層是不許惡液黑液進胃內層為害也夫第一雙肢既發五肢餘者為養其全體第二雙肢亦是大血絡口所發其處有極寬大之腸其血絡復分為三肢一小肢至臍腸及頸

腸右邊之中即分無數小肢其二肢與中肢至穢腸其三肢及大肢至潔腸名曰大腸之血絡大概分散于大腸之全體

論脉絡之源及分散之始下行分肢

盖凡血絡皆發生於肝凡脉絡皆發生于心大脉絡又分為二肢其大肢從心下由背脊至小便其始為第五筍節在脊上而行可分為異脉絡第二為肋旁中脉絡其行於細硬肉中在肋旁間及脊髓左右以細筋孔相

通經過至肋盡處止其行時亦發脉絡七肢第一肢於
肋旁之界及細硬肉中而下行也第二肢亦下行至肋
旁下細硬肉其形圓如丸第三肢極厚大從大脉絡上
分所發由肋旁細硬肉經過遂再發有二肢一至肝背
及胃與胆脘一至大腸及小腸如大血絡口帶公細體
下至腸此肢脉絡至腸透腸內膜為易觸摩以助細血
絡口引公細體至肝也第四肢至腰是以謂之腰脉絡
亦云吸取之絡因其作用於纏細止吸取須用之血也

第五肢與脩質具之諸肢並行是為質具之脉絡乃右
邊大脉絡口根幹所發之肢而與質具之血絡並行其
經過於周身大血絡或上或下參錯而行第六肢以大
脉絡前後之分所發而與痔絡並行至肛口乃始發某
其別肢至頸腸分散其全體而湊合以他三肢之細肢
蓋凡血絡脉絡相湊合可相助而補其缺乃此六肢謂
之大腸下脉絡第七肢為腰上之脉絡以根發幹多細
脉絡至腰上之筍節可已轉脊髓以筍節行通也另有

八肢為依利亞加所發之根至丹田而下為腿脈絡之根此依利亞加之脈絡發多細肢分至穀道為左右邊分之據詳見依利亞加論

其根論諸筋分散與由來之根下截

此筋由六品筋所發下至胃隨食喉之長短其左右邊並分散於物旁根左右之內分所謂細硬肉之圓者下行即分為五肢至本性之德與所本性之德謂變之德加長之德傳生之德亦分而謂吸取之德一公一私

留德消化之德分散之德似德即食他肉以補己肉驅德謂驅逐穢物如食喉及胃上口以吸取之德吸取飲食如胃下口以留德留住飲食如胃內全體以消化之德消化飲食如三小腸以分散之德而分於三大腸如三大腸以驅德泄瀉不用之粗渣而驅出也乃知凡肢有備本性之德以行其和性之工或避不和性之仇害如肝然觀本是以或血絡或脈絡帶本性之德分散周身若筋則更隨脈絡之轉折今欲明其分散之路須

從脈絡以求之知腰上之分至腸行之路與分散之用
即知五肢上下之如何分散此五肢之體細而不大一
為養周身所定之本須用筋之德為足以養周身與易
行本性之德所以凡肢以筋本性之德能知覺利害凡
不和其性者避之驅之留之吸之不然不得養其周身
之百肢即易受喪其軀命有如心肝胃若不知覺仇害
則容易傷壞以不用渣滓之辣與毒也故凡知覺仇害
上毒即以驅德避泄之凡仇害或已來或未預以驅
德逐之力德挽之

論周身大血絡分散下行至諸分肢

凡本性之德必賴周身大血絡帶補養之血所以必先
明其由來之根與夫分散下行之源蓋血絡與肝發生
之異以大血絡口于肝窪空處所發周身血絡于肝背
所發狀若樹幹乃分為二大肢其一小肢至心為生活
之德與根及腦臚為動覺之德與根為生積多油之德
此血絡之根亦有不同一右邊之血絡常與於右邊腰

之高分所發一左邊之血絡於周身血絡之幹所發又
血脈二絡常跨腰絡而下行又腰絡或謂之取吸絡至
腰而進其內未進時先分為二肢以入如脈絡然上一
肢下一肢此二肢既進腰即分散於腰之全體為多細
肢此絡實長且廣能使蠟液行而不停二肢之由來亦
不同右邊腰絡當高千左邊周身之血絡其本工所當然
之分是細血之體煉就黃液及蠟液此二液不相並行
不相混雜當知人於腰發七肢吸取之絡及七肢脈絡
四肢從左邊發三肢從右邊之後所發第三大肢為質
具之絡下行至畢凡右邊之絡於周身前分所發左邊
之絡為吸取之絡所發但有時見兩肢又如別大絡並
行右邊於吸取之絡亦發一肢左邊於周身血絡亦發
一肢或有人有或有人無或有人於一邊發一邊不發
有人于左右邊皆發又有時見吸取之絡於左邊以質
具之絡而發第四肢於腰上下行所以謂之腰上之絡
因其由來之根與接合同腰上脈絡全相似也又四肢

左右邊是謂腰上之絡故每絡行肋格間如四絡則有五格之細線也第五為依利亞加所發一經丹田而下謂之腿血絡此絡又分為細硬肉之絡而上至曲細硬肉及橫細硬肉經於丹田其由來之根是大血絡幹梢也二又此絡分為穀道之絡而經脊髓之細孔是細經之路於此脊髓所生發也三亦分為希泊亞西的加斯分枝至直腸及其細硬肉與細硬肉之膜故此所或常發外痔絡其作用為定當然之多本血其細煉與驅細

如肉痔絡發於大脉絡口以一脉下至直腸驅瀉諸惡血而細煉其精者至膀胱及其頸與外陰之全體及女人之子宮與子宮頸及內陰可知女人受孕月經於此絡發也又凡閨女月經初發亦由此絡回此依利亞加絡生發依利亞的加即腿左右邊下而上至腿直細硬肉經過即發多細絡至曲硬肉及橫硬肉及丹田五此絡分生發外陰之絡男人至睪丸之外肉及為成肉皮之血絡而分散外陰之全體女人則至內陰

論腰

腰之體為硬肉堅固之體所以避燥濕之害其分量廣且大其形長而圓如半月之體上下略扁向外邊有俯伏狀向裡有窪空處其空處受周身之大血絡於此而恥吸血絡及脈絡畧下即發溺絡以細膜由丹田來及本肉心多體積聚圓其管路而成五臟皆然乃脩一細筋於肋旁從六品之筋發即以腰之絡分散或謂此小筋以脈絡血絡並行或謂此小筋不但分散於腰膜更

進於腰內其數二亦或有本性傳生之質其少其力德不得生生或既生生以後或一受傷損止存一為扶救以及避害其所即腰上所倚血脈二絡之兩邊所以懸挂血脈二絡之側而加其二膜使不致磨觸受害故知腰以二膜或一兩倚之本體一由丹田來以繫定其體右腰高於左腰以肝與血脈相通以心與脈絡相通以腦臚與筋相通以其膜與腰畧上之所及下腹相通以溺絡與膀胱相通其情則熱與溫如凡肉體之情也其

作用於血體之中細竦及驅瀉黃液與粗蠟液因所細
煉當與血體並行至堅固之肢為易動行養血之體又
腰體之內有一穴以膜皮圓而用為吸取血絡脉絡綁
縛絡為濁液流過乃以腰之驅德進於溺絡之吸德而
下至膀胱也

論男女內外陰及畢丸并血脉二絡

外陰及畢丸大抵皆血脉二絡所成質具之脉絡血絡
左右共四肢與周身大血絡大脉絡之體同以長短論

則上段短下段長因畢丸在下而遠也男人此絡更長
於女人因男人之畢丸懸於外女人則藏於內其體之
成有似脉絡血絡筋絡之成蜿蜒而行至畢丸蓋以質
具之質未成必曲行則易備始變為質具之質而熱成
之是以畢丸之作德照熱積成也其數總有六四肢為
備辨質具材料血公用之質也二肢為激發備辨之絡左右邊
各二肢一血絡一脉絡由周身之血絡脉絡所發也又
左右各有血絡脉絡二肢下行直進於畢丸復蜿蜒而

行其屈斜處在腰下畧上雖與諸絡相參而行實不相混其情與一身之血絡脉絡筋絡同其作用以帶質具之質至畢丸為生成質具之體而後可傳生人類也畢丸之體細嫩膩滑是以易納受質具之質其形如熟鷄蛋而畧圓以血脉筋三絡而成血脉二絡所生發是為質具之絡筋則從肋旁下至畢丸由肋旁之根下通至畢丸之內膜左右共有四包以二包為公用一包為本用公用者以實皮發於腿之肉及受諸多絡本用者為

額利多夜藉由丹田生發與質具絡展轉相包其色紅蓋兼管路之色與硬肉之色也其情熱如火畢丸之體既嫩滑且復多竅故不能以質具之絡結合而成硬堅中有細膜相隔其情冷與溫或時以其情之外受熱以多血絡脉相積也男人畢丸若熱則易動易為傳生若冷則遲動亦不得傳生大概男女畢丸之作用為成質具之體以堅周身之百肢而加男人之作德以成熟照之德因知宦者得女人之性故亦似女之軟弱柔軟懦

論小便正面背面質具絡及溺絡

夫質具之絡其體如血絡脉絡之體其分量小而長因其發生所由來以至畢丸必長也男女皆以血脉二絡結成但女人是由丹田發出下行以多轉折至畢丸故質具之料易於脩辨易於熬成而變為質具之成體是以畢丸之大德與熱照之德易變成也其所在腰工屈曲而下至兩邊之橫骨即湊合於左右邊之九枚乃發細線與細膜由丹田而來為胞衣其情得冷與煉如血

脉二絡之情其作用蒂公細體之血為質具之材料至畢丸即結成而變質具之實體

論畢丸曲折之絡與激發之絡

夫曲折之絡其體則筋之體其色白其形圓緊相結繼由頭上兩發下至畢丸即生二邊發絡折轉之絡似畢丸底分之小體即畢丸之本膜皮其作用以折轉之勢避質具之料使不得以脩辨之絡下於數發之絡不然則未煉未熟即至發絡非質具之實體矣因以多轉而細煉質料之血

乃其始本為紅色絡則變為質具之白色因循本性之
工或緊或緩或折轉以漸成熱煉之細體要知畢丸之如
工正如肚腸折轉至胃之妙用也肝血絡折轉分散乃
變化公細體為補養之血體其形圓其末銳以畢丸之
管路與由丹田來之本膜乃脉筋三絡而成也其情冷
與燥其數二畢丸左右邊復發二激發絡實根於畢丸
之小體而發得堅固之體如筋體然不大不小得適中
之乎其形圓長如半月之狀便質具之體易漸發出也

其中無別管路但或因寐病或體質怯弱之人則其管
路不禁因易發不熟之質具大激發絡由畢丸小體所
發其情與畢丸底同其所行於膀胱頸及質具絡屈狹之
間以凡肢相湊合由畢丸底而上至膀胱頸彎曲而行
於此所與二肢脩辨質具之絡遇而上升於腹並以細
線締結至腹內乃屈曲離脩辨質具之絡行至橫管下
至膀胱頸於此處合質具絡及膀胱絡共成一公行管
路但其出竅各有小口一開則一開則一開則一合不

相混也其作用是煉成質具在畢丸帶至膀胱頸而下
行至外陰之管路為傳生之用其結成以血脉筋三絡
及本膜而成其所在膀胱頸根處夫質具既熟成於畢
丸即存於其內體之絡至或加多或情太熱則溢泄之
此二體又備一蠟液精流於前陰為易小便乃避潮液
辣惡之害

論小便源委潮液

潮絡之體以質具之質成其色白其質堅其位量高大

而長其形如管以二膜一本膜以橫直細線織成由血
脉吸取二絡來三公膜則由丹田來而得此血脉筋絡
其數二其兩自腰至膀胱然非直行乃進通膀胱內膀胱
既有二層以潮絡進其中馮此潮絡液左右各有進竅
止能進若欲馮出必由其頸左右邊硬肉及腰上硬肉
并一切諸肢皆相締結其情得冷與燥其作用欲腰帶
潮液至膀胱而成

論膀胱

其體如溺絡之體其分量隨人身大小其形圓長如葫蘆其結成以內外二膜一即堅厚本膜以三細線相織內直外橫宇曲另一公膜由丹田來左右邊有血絡脉絡由於穀道來亦有一筋後六品筋所發而與妙骨相錯行因此筋從腦臚下行至妙骨男人在下腹直腸上及橫骨間女人在子宮口之中而於此所與內陰之頸及直腸以其公細內膜與細線及本管路相湊合也其情得冷與燥其作用以細線吸取溺液而存乎內其無

用者由膀胱頸以瀉之膀胱頸有細硬肉即受此何棘斯底以為溺液及質具所出之關鍵其開闔悉順人意夫溺液之發其故有二一擠繫膀胱即出一伸膀胱之體即出此溺液若不欲瀉亦遂止若其體充滿則伸瀉去復屈如豬溺胞鼓以氣即脹氣出復萎矣所謂硬肉者男人自膀胱至丹田直腸即斜行與外陰相離女人於膀胱直接內陰是相異耳此細硬肉在膀胱頭之始與畢丸之上分相近相通膀胱既以細膜成至頸乃以

細線織成細硬肉為質具及溺液之公管路其根有二竅不並啓閉故不為混出兩若膀胱頸之體及結成并溫和之情皆與膀胱體同但其大小與模形有不同耳其形圓而長夫男人之外陰得與之形其所直腸之尾而上於外陰之根而下以膀胱頸與外陰相接女人以子宮頸及內陰相接其作用男人為發溺液及質具女人則止發溺液耳

或問男女質具之血絡脉絡帶質具之質與畢丸其分

別何如曰女人質具之絡與畢丸其體及形悉與男人無異其結成算數與結合情源并作用亦皆無異若分而論之則女人之畢丸小而匾質具之絡短內陰之體短而廣蓋不但帶傳生之質具亦帶養畢丸之體及子宮與胎須養之血以短之故也因女人之血絡脉絡至畢丸與子宮在肚內所以短於男人當知備辦質具之絡未到畢丸分為兩肢一小一大小肢至畢丸之頸即分散於畢丸之體以發之大肢進激發之絡下於子宮

之上分而行於膜與丹田之間乃分散為多細肢故女
人之質具少於男人其畢丸與男人無分時以大小內
外為異耳因女人之畢丸小其形扁是以少熱乃不得
發為大體然其成更純但無肉及止有膜耳如刀鞘然
其位在于宮左右邊近子宮之底雖及子宮實不相連
合也但畢丸以激發之絡下於丹田之膜與子宮之角
而合也又肉身之餘以他絡與筋發于妙骨及肋旁而
相接合也其情溫冷於男人激發之絡與男人不同以

其始潤其體堅始雖潤中乃狹至子宮之角復潤其餘
激發絡與男人無二但其形圓過男人其位在于宮畢
丸之間因其畢丸之頭發即丹田之膜色而進於子宮
之角

論女人子宮

子宮惟女人獨有為受孕與養胎之所從本性之德也
子宮之頸與內陰上下諸分相合夫男女百肢之分論
其數無分別論其所與作用則有分因男人在外可見

女人在內不可見蓋以本性之昭於女人少熱德乃不足有缺故不能發於外畢丸等三件子宮之體是筋與膜結成故易屈伸其體之大小不同其年歲不同而行道與月經之至及受孕之理皆不同如處于月經未通時則其子宮甚小子宮之形如膀胱但多二角其成一分單一分夾車者謂血絡脈絡筋絡也夾者謂血膜有兩層也其血絡脈絡為四肢前二肢為脩辨質具之絡後二肢未及下子宮復分為兩肢一上於子宮一於子

宮之頸可泄月經之餘筋至于宮由脊背下一由妙骨下相合亦分散於子宮之體如血脉二絡然膜有二層一內一外外者在丹田為公膜並穀道私本是初結次成二膜也此膜而包以三網一在內分一在外分可取吸質具之體二橫外為並行與瀉三在中可留戀質具以成子宮不得分其內體止於外膜在左右邊可以分暗線乃子宮全無多辨開穴蓋因本性之法女人不病雖能多生一胎止可生二胎以止有二乳也亦或有一

胞多胎者必在本性法之外遂皆以為奇異矣故本性亦不備多乳試觀牝猪有多乳乃知子宮依本性在肚之底在子宮之頸其所至便可受男人質具之作德易於結成及生產也其位在膀胱與直腸之間乃以細線緊縛其領而加以兩堅韌線挂於橫骨上分以丹田所發堅固之膜而綁縛於穀道及腰之上骨所以女人受孕後覺肚疼者即綁縛之所所發疼痛也子宮或冷與濕皆非其本情乃以外旁遺之肢所由來其作用為男

男女質具凝結後養胎與保胎以至於產常取吸月經血以養胎體人具全體受孕後可伸濶至臍上有時或升高或定而不動是單胎或雙胎之別也子宮內其肢體分有如肝口以脉絡血絡相湊合於其所內亦生胞衣之體詳見前其胞衣以血絡脉絡結合為肚臍之根由子宮之口受孕後甚屈塞至胚胎結成發胞衣之堅可留存質具之體不許以冷情凜故屈塞也乃於子宮尸發其頸為根而撐開於女人之內陰其體以硬肉成乃

易常屈伸能縮能展能拳能張又如橫掠以故胎生後能還其本所若老婦之子宮燥其故有二因不行經一高年少力二故老婦周身燥而少濕硬如烘燂之土少婦則柔軟循性之法與須用大小幾何隨女人之肉體為潤狹也其橫形長圓而空其成如子宮但少一受血絡之管路止有子宮下之肢絡耳此頸之內分如狗之喉管而皺縮不平為行道之樂發而易過也若質具不受冷情乃易結胎此頸數一其所居膀胱頸與直腸間而繫繫之如繫子宮之口於內陰亦但以其管路之肢所分散繫於上下其情溫冷燥其作用為帶質具而進於子宮亦為生產乃月經所出之路 內陰之體為細肉及筋之間其分量比男人更大更潤其形圓長而中空以血脉筋三絡結成於子宮頸下以二層胞包之一以實皮一以細膜兩包結合甚緊其結合以硬肉行乃為此肢與硬肉結成也其位在丹田下亦與肚門相連合亦與子宮口及膀胱頸之下口相連合其情溫得中是冷

熱燥濕之中其作用與男人同其戶有細皮以阻冷氣

論子宮胚胎胞衣臍絡

女人既受孕子宮內遂胞衣之細膜以包其胎是以質具之體及筋之體成即女人質具脈絡所得之體也筋之體以其能伸可隨胎為長大其分量高潤且大若將產時則更潤大其形圓如子宮狀以血脉二絡及本體而成此血脉二絡分散於胞衣隨子宮體之大小多少無定乃子宮所發血絡通行於胞衣之中帶養血以養

胎體復發為二一內衣包一外細體膜總包護其胎體也此二包相湊合乃發細線與細管路於外膜通至內膜亦為保惜其凡肢夫內膜以受存包含其凡液若蠟液汗液溺液及胎所瀉之液則悉瀉去之此內膜甚柔細軟韌故不致摩害於胎體

論臍帶

臍帶色白如三轉結之狀為漸消化母補養之血以養其胎體其發之根以軟肉湧長而行至胎體下腹中或

云胎生體之中即人身初生之根夫胎居于宮以臍絡
吸取母血有如樹木以根吸取土濕其粗細如人之小
指其長短如胎于脚板之六環繞中身及腦臚臂腿以
二脉絡一血絡二細膜結成以多厚血絡脉絡之積聚
如腦上之多筋絡血絡也夫血絡由臍上進於肝窪空
處即進通肝內復分為二肢一曰大血絡口一曰周身
大血絡以其絡又自臍分而下行至丹田下發成依利
亞加及他脉絡帶生活之德以分散於胎之全體前所
云二膜者於外膜發乃單以二膜湊合成胎外皮及內
膜之全體夫自始妊以至結胎即發臍絡吸取母血以
養之復結胞衣以護之於是五官百骸具乃脫胎而成
孩漸長而壯而老其間凡衣食居處就善避惡何莫非
造物大主之恩哉

周身



圖

周身血脉圖說

此周身血脉指一面而言從幹下於左邊升上右邊為
周身血脉分散之根

甲申指血脉於肝背所發得俯覆狀而成周身血絡

乙乙指腰上之油生發油絡此所多油為利蓋腰右

邊油絡常於腰絡所發但畧高左邊於周身血絡之

幹所發

丙兩 兩 吸取之絡至腰

戊戌 質具之絡

丁丁 腰上之血絡

壬 細硬肉之血絡

庚甲 大血絡轉分為二大肢

癸 妙絡

子 周至直腸之絡

巳 前陰之絡

丑 腿絡之始發大絡六肢

寅 指血絡

卯 小肢絡

十 細嫩硬肉外之血絡

辰 腿絡

黃 縫絡

巳 腿絡之餘下行至趾

黑 大肢絡

亥亥 內外踝之血絡

戌戌 周身大血絡幹升上之

綠綠 血絡

酉 周身血絡之口至心於此而成脉絡 詳見前論

白 心冕梳血絡

申 心上右邊發一血絡下行至四肋

辛辛 兩缺盆下始發一血絡升上至臂

金 乳血絡

木 肋中血絡

青 頭血絡

水 胸血絡

七 頷內血絡

八 頷外絡又發四肢

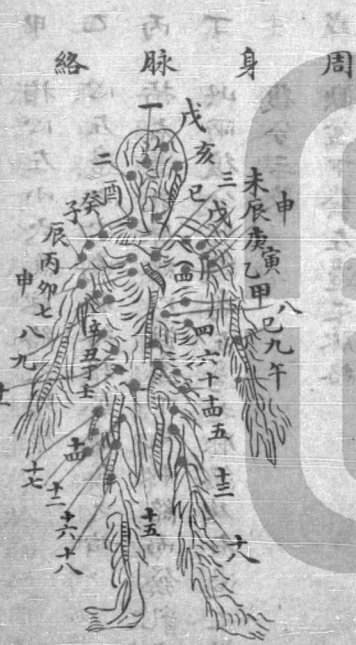
九 額上直絡

五 一小肢由肩外行至腦顱 詳見前論

四 一小肢於肩外行至頭

六 肩絡行於臂下
 五 細硬肉絡所生
 四 肩絡行於臂之細硬肉
 三 臂血絡一內一外總在肩外
 二 此臂絡以內肩絡成一畧大之絡於臂外至手背
 一 及指尖
 火 此絡在肘尖不大不小
 赤 肩絡之分其內肢成一不大不小之絡外分散於

全臂



圖

周身脉絡圖說

甲 指心左小穴為脉絡之始根

乙 心左邊之穴為脉絡根幹所發之始

丙 指右邊乳脉絡以缺盆下之脉絡而發乳之脉絡

丁 此所復分脉絡為左邊之脉絡及右邊之根幹又

復分三肢

戊 缺盆下發左邊之脉絡

己 頭脉絡由左邊升上

庚 乳左邊之脉絡

辛 肋旁中之小脉絡

壬 細硬肉之脉絡

癸 肋旁上缺盆下脉絡始發之根於此升上

子 一肢脉絡乃肩之脉絡而與肩之血絡並行

丑 膈中脉絡於肋旁窪空之細硬肉內行分散於胸

寅 胸前略下之脉絡與血絡並行於細硬肉之外

卯 胸脉絡於胸廣潤細硬肉與血絡並行

辰 此肢脈絡由臂細硬肉至肘尖分散下行
巳 肘尖之脈絡下行

午 脈絡與血絡於拇指中虎口分散於食指

未 一大肢由肘尖之內下行分散於手背諸指

申 申 右邊脈絡之幹復分此二大肢自腋下橫行至

酉 左邊脈絡上行至舌與結喉及口內

戌 於此所發肢為頭內之脈絡而上升

亥 脈絡一外肢下行至耳及全面

一 面細硬肉之脈絡所分散

二 近耳之脈絡

三 脈絡幹由背脊下行至肝

四 肋旁中之脈絡

五 細圓硬肉之脈絡

六 潤腸上之脈絡

七 腰吸取之脈絡

八八 腰上之脉絡

九九 左右邊質具之脉絡

十 潤腸下之脉絡

十一 肚臍細硬肉之脉絡

十二 左右邊之脉絡下行至腿指

十三 與腿血絡同行 女人見分別肢分之圖

十四 臂體脉絡分行左右邊

十五 橫骨所發脉絡下行至腿

十七 橫骨邊之脉絡

十八 八 大腿有十一肢脉絡於內細硬肉行至膝

尖一脉絡以細硬肉行膝後有三十三脉絡分至肢

於踵內從此分五肢至趾又從此外有七脉絡分散

以養足趾之體足底有八脉絡分散與血絡並行至

趾又有九肢由脚左右邊分散至足背今欲明人身

血絡脉絡之數血絡更多於脉絡又脉絡之膜體更

堅厚於血絡因得以保存本性之德若周身之百肢

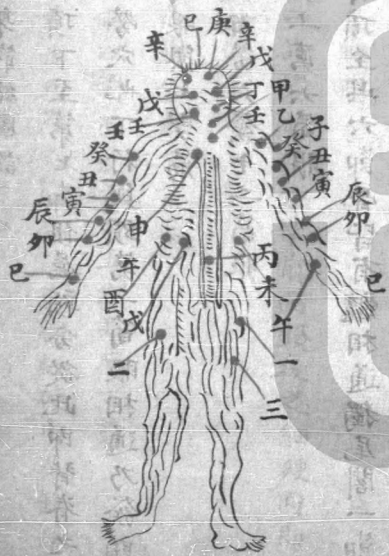
其管路不須甚堅厚如欲保存生活之德必須堅厚之管路所以血路但帶本性之德入養生之血其絡體不姑脆薄脉絡則帶甚熱之細血與生活之德故其膜體須堅厚也又血絡有時於一身無脉絡而行通其養血乃脉絡之流通若单行則不可尋覓故有脉絡必兼有血絡並行蓋血絡見於外脉絡隱粘於血絡之下也

周

身

筋

絡



圖

周身筋絡圖說

甲 自頂下至第七節俱屬頭分從此即背脊之始即百勞穴也下行與頭第一筭眼相通乃發頭第七筭眼與七雙筋

乙 從百勞穴發十二筭眼

丙 腰上第六筭眼

丁 自頂至此六節骨皆有髓相通獨尾閭一節不算周以其不兼腦髓不發諸筋

戊 戊從此所為發筋之疆域發二品筋而分散於項

己 至顛門

己 頭一品筋所發分散前面頭後之細硬肉即行引

庚 取三雙筋

庚 重二品筋分散於前面

辛 此所以前面筋之四五六品成一筋

壬 前面五品之筋分散于胸細硬肉及缺盆下行

癸 六品筋下行於全臂

子子 七品筋通於背脊一二筍眼又此所發六股筋

主主 先湊合如抱即散分開散於全臂如下文

丑丑 第一雙筋於臂皮下分散下行

寅寅 二雙筋於臂內密行

卯卯 三雙筋行于臂下及指拇指二食指二中指一

辰辰 四雙筋行於臂裡面細硬肉於此所發一小股

巳巳 五雙筋為成手與指之動

午午 六雙筋由肘內至掌指

未 肋旁中細硬肉分散之筋

申 其對面肋旁中之諸筋為成堅肋之大筋於腦臚

酉 六品筋下行至肋復分散於下腹

戌 腰上之筋至橫骨邊分散於細硬肉

一 一小筋發於腰上與質具之脈絡並行

一 腿一筋與血絡並行下至於踵

十一

二 腿二筋由橫骨之細眼發下行
 三 腿三筋從脇下分散於全腿及腳趾上下分乃與
 酉 穀道所發之筋並細硬肉分散於周腎

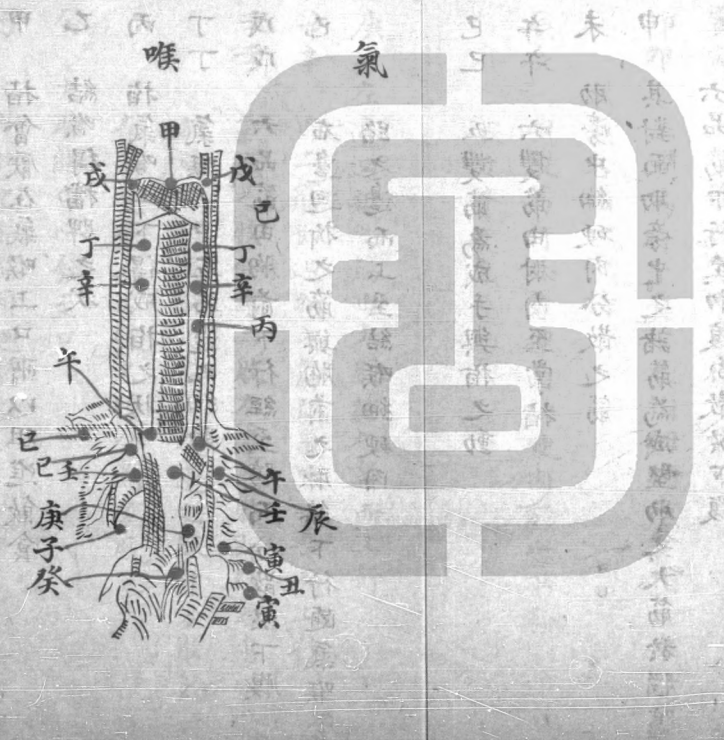


圖 廣和圖

氣喉圖說

甲 指會厭在氣喉上口所以阻進飲食

乙 結喉得擋脾之狀

丙 指氣喉上下得戒指之狀

丁 氣喉上口左右邊之細體

戊 六品筋由胸前下行經至腹而分散於下腹

己 右邊迴折之筋與胸前之脉絡下行隨氣喉管

路之邊而上至結喉細硬肉

庚 左邊迴折之筋由大脉絡之幹而上行

辛 丙二筋即迴折之筋隨氣喉之長而上行

壬 氣喉之肢分為二肢右邊之肢即從右邊分散

於肺之體及肺之右葉左邊之肢即分散於肺

左邊之葉此二肢又復分為多肢

癸 大脉絡由心發至口

子 心冕梳之脉絡用迴於心

丑 大脉絡從上下行

周身正氣圖



寅寅 肋旁之大中脈絡
卯 左邊缺盆下之脈絡
辰 大脈絡之幹上行復分為二大肢
巳 右邊胸前之脈絡
午 左右邊所發脈絡升上至額下

人身正氣圖

人身正氣圖

周身正面骨圖說

甲

額骨 西云冕髻骨

乙

顴骨

丙

肩之壯骨向下者

丁

臂之壯骨上迎肩骨以相接合也

戊

肩并骨騾束内外肩骨

己

胸骨 上七西云實成肋骨

庚

下五西云不成肋骨

辛

臂下盡處其骨形如西刀大抵肩臂之骨大於一

身之骨腿骨則更大乃承一身之任

壬

肘下輔骨直至小指稍屈其上與臂骨相接其主

骨畧大直至大指

癸

腕骨以八小骨合成至大指之骨不在數掌四骨

腕前指骨各四指管共十五

子

膝蓋骨有細筋連綴

丑

腳根骨腳底板似船底之龍骨諸骨皆周圍寄於

周 身 六 背 面 骨 圖



跟頭脚底骨五脚趾骨十四
 橫骨實小便之睪眼
 細骨十八小骨各如其大併之骨不為骨者四骨
 骨者其真全夫其
 根子轉骨直氣化轉其工其骨管時其五
 骨之骨與骨同更夫其骨一良之卦
 骨之骨與骨同更夫其骨一良之卦

周身背面骨圖說

甲 飯骹骨以形名與他骨不同

乙 肩頸

丙 尾閭骨前 西云妙口以能廣能狹也

訂 脊骨其形如魚刺

戊 腿骨上頭

巳 髻骨外頭

庚 腿骨下頭兩邊如龕然所以納脛骨也周身骨皆

以質具之粗質結成故堅硬如石以熟德煉成堅
凝也凡人身之骨有如樹之楨榦故能致身之挺
立

辛 頭顱彼此相合形如鋸齒

壬 顱門二骨堅如石腦顱與枕骨更堅

癸 鼻梁及兩顙相連有細筋縫綴

子 頰車及下頰形其碾槽怯弱人時或脫落

丑 腦骨大小相並輔

富 肘尖骨極堅與妙口骨鬻骨同
 外 鬻骨形勢平平納諸腿骨如杵如柶前則連橫骨

以固前陰

體門二骨與...

體門...

志

通心入骨...

以節具...

正

面

全

身

圖

五由全...



正面全身圖說

子 結喉

丑 缺盆

寅 心域界

卯 鳩尾

辰 肝界 與本所

巳 胃口 胃本所

午 腰界

未 胃腕 及下口消化所出

申 潔腸 大概為盤旋之狀

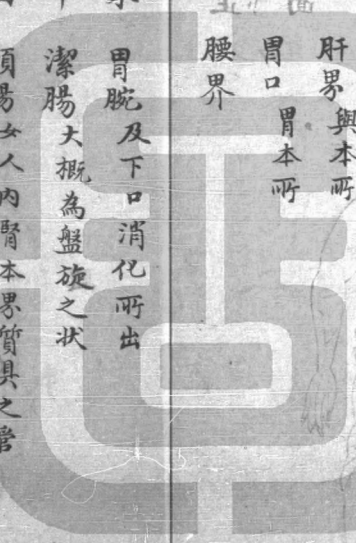
酉 頸腸 女人內腎本界質具之管

戌 水道 若水入月經閉塞用小圈如杯口大按穴上以帶紮縛可使時至

亥 橫骨

甲 解谿 治男女肝病聞血之所

橫骨處為發便毒之所凡與女人汚穢者交合其骨受熱乃內動即發其病及一切棉花楊梅瘡凡



背面全身圖說

風門穴 若人病瘥或卒然踣蹶或頭項歪斜或歌
側不伸或撞撲傷損皆於其處針之令出
少血即愈其處
亦最易受害

甲 乙 丙 丁 皆宜打大罐

戊 腰界

瞎腸本所

妙口 其處治直腸病或倒疴或腹痛宜大罐

辛 環跳穴係骨節湊合之處受病宜貼風痛膏或打

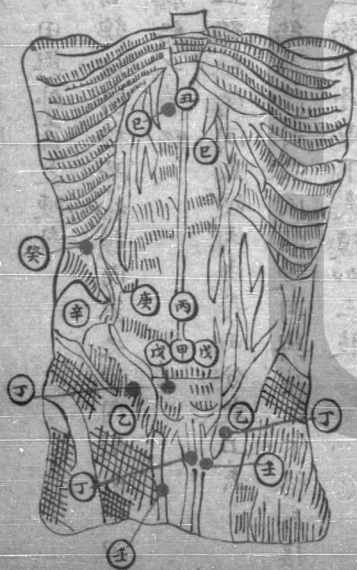
火罐或九龍雷火等針

又已內乃腰之體其右邊是為瞎腸左邊則為頸腸
及腸所盤旋之處

一身分有生活之德心脉絡肝肺腕有知覺之德內
四臟外五官有觸摩之德顯於手皮更顯於食指之
皮有運動之德雖在周身更顯於手足

天正運動之德必顯於腦臚之三穴為生筋帶運動
之德 本性之德左肝與血絡帶補養之血乃肝之

下腹去外皮膚圖



本所變化公細體大一身之生長必須補養之血若
 傳生其類必須傳生之德 卽質具之德見本論
 若周身疼痛或發諸病常推論其本所病潔既明則
 就燥濕溫和之情以服藥 另見

下腹去外皮圖說

甲 指丹田與外密之硬肉

乙 乙 白線依於槓骨細膜內密之硬肉形如小刀

丙 指臍絡之管路

戊 戊 血絡脈絡同直硬肉由丹田分散上去

己 己 乳絡血絡脈絡同直硬肉與丹田下絡相接

庚 庚 血絡於丹田下來復加三肢

辛 辛 直硬肉自上翻下可見血脈二絡在其內容處

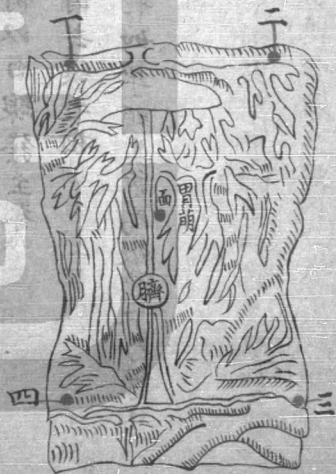
壬 壬 去肉之骨

癸 癸 橫硬肉以白線發至脊

子 子 小硬肉去膜之相

丑 丑 鳩尾形如犁頭其質為嫩骨下乃胃口

下腹去皮見血絡圖

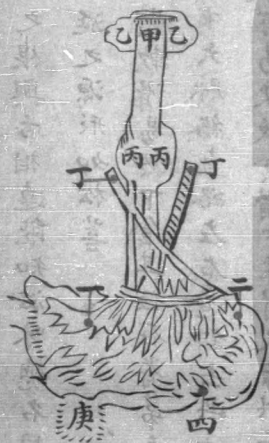


下腹去皮膜見血絡圖說

周身有幾分兼括各分有幾分上下分為四區皆有白
脂包裹臍中一路為臍絡自肝而下至臍下左右二脉
絡下至妙脉絡帶傳生質其之德又一絡由臍下至膀
腕底下二白脂與膀胱相連胃之前面與白脂及各臟
相離其四區又皆有薄油包裹腸如網合上下血絡亦
散於胃兼脉絡血絡而行左右邊又有細油其體如質
具之之體其分量隨人大小廣狹如腸域有大有小形

如蛛網有，二一上一下，無以血脈二絡油與細皮成於胃下，分與脾至腸，折疊於肚內，柔軟浮薄，在大小腸之間，而締結於腰上，有細白膜在脾上，分與胃下，加至頸腸之分，而止額，勒那云：網油上分與胃相並，其體更厚，下分稍薄，與頸腸連，並其分之管路相往來，其筋亦然。

胃正西面圖



胃正面圖說

甲 食喉之根與舌相連能知滋味總名曰喉

乙 涎之源形如松莖

丙 其體軟滑易於下食其位在脊第五筭節上於

此有大脉絡直絡左右邊斜去此二體內滿某

液可易使飲食滑下至胃又云此二體內兼某

厚液如油使飲食易滑下於胃

丁

筋絡於胃體之口上即下散於周胃之體其形

盤旋於胃

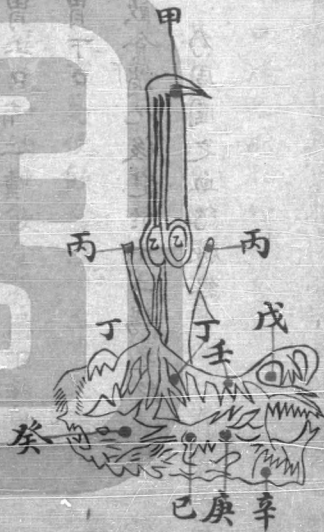
戊 胃上口有二重

己 胃下口

庚 飲食消化後進於十二腸之路

四區 乃周圍之血絡脉絡

胃反面圖



胃反面圖說

甲 食喉之根

乙 見前丙上乃胃體所依在脊第五節上

丙 胃二筋之根

丁 胃上口

戊 胃下口及十二腸之上口

巳 周胃之脈絡血絡

庚 胃後分

圖 腸 小 大 腹 下



辛 消化飲食後進於十二腸之絡
 壬 胃窪空之分
 癸 胃之底分

下腹大小腸圖說

甲 指嫩骨其形如西刀 西音日加爾地殊我

乙 指及轉向上之網油

丙 前面維繫處及肝之液 即吞之第一筭節

丁 肝窪空之分

戊 臍絡上行與肝相接

巳 胃前面之分

庚 臍腸

辛 直腸之枝

壬 壬壬 頸腸折疊之處

癸 癸 上二為小腸之外名潔腸 下一曰穢腸 潔腸

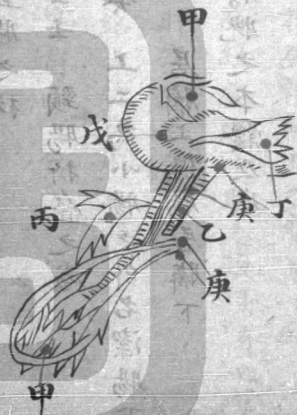
居臍上穢腸居臍下

子 膀胱之本體及底

膽

胞

圖



膽胞圖說

甲 膽胞之體

乙 此公管路之界下以取黃液之精者上以驅其

粗者

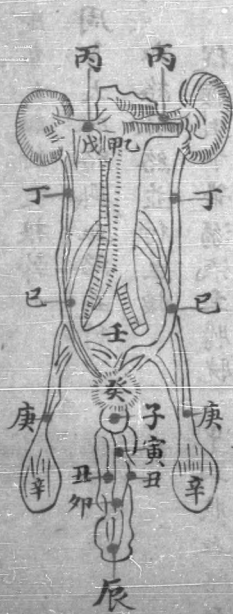
丙 此處為吸取從肝來之黃液

丁 丁為驅粗黃液至十二腸欲易逐穢物也上為

十二腸之界

戊 十二腸之本所與胃下口相連一受膽胞之黃液

血脈二絡正西圖



庚庚 血絡脈一邊由大血絡口及肝來一邊乃脈絡
 並行至膽胞之左邊相應對相湊合
 已 乃胃之下口
 以逐粗穢
 本兩其胃下口脈多一足...

血脉二絡正面圖說

甲 周身大血絡之根幹

乙 周身大脉絡與血絡並行

丙 血絡脉絡並行至腰

丁 從腰生下帶溺液至膀胱 中二肢血絡兩邊

帶質具之質 又二肢脉絡總行至畢丸

戊 戊 此處為質具絡下行至畢丸以帶質具質

己 己 合血脉一絡相並行至畢丸

庚 庚 發出質具之管路

辛 辛 畢丸之體

壬 膀胱之前面

癸 膀胱頭

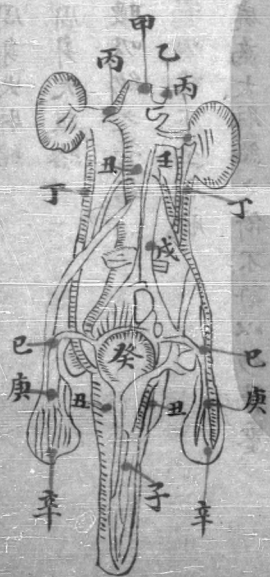
子 膀胱頭兩邊肉

丑 血脉二絡膀胱而下分散於外陰

寅 此處兩邊紮繫如吸取之狀是為外陰之成凡行

道時所以覺樂也

血脈二絡背面圖



卯
辰
辰
龜首
溺液與質具公用之管路總為一

血脈二絡背面圖說

甲 指周身大脈絡

乙 指周身大血絡

丙 腰吸絡之管路

丁 溺吸絡下至膀胱

戊 此處為大脈絡之倚不許以妙骨壓

壬 二肢為質具絡

己 質具之脈絡下至畢丸

庚 庚 總血脈二絡之所相次如編織

辛 辛 指發出質具之管路所謂捷如發箭者也因謂

之激發絡

癸 灣曲激發之絡帶質具之體合於此內而與溺液

分出各自有竅並由膀胱頸下行各不相雜

子 溺液與質具公行之管路

丑 兩邊擠緊以血脈二絡及筋如吸取狀其始與

根分開至橫骨下左右邊

小便源委圖



小便源委圖說

申 肝繫定

乙乙 肝體下分如覆

丙丙 肝底分

丁丁 內腎即腰子外膜

戊戊 血絡脉絡相合帶質具之體旋卷如羊毛

巳巳 左右邊最上二絡帶質具之質下合中二細絡

並行至畢丸以周身之血絡即未成之質具必

經細煉然後另由一絡逆上復下乃從公管路
而出

庚庚

通質具以進畢丸之管路因得細煉遂成質具

之體

辛辛

有細絡維繫畢丸之内外膜

壬壬

質具之絡其根拳曲如繩

癸

膀胱全體

子子

膀胱兩邊中為質具絡之所結合而至溺管帶

丑

膀胱之溺液為溺與質具公行之管路

寅

硬肉所以和合膀胱頸者

卯

血絡脈絡於小便分散而出

辰

綁縛前陰之兩邊不使偏倚成外陰之體

圖陰外及膀胱



膀胱及外陰圖說

甲 二綁縛線之始所以壯外陰之形

乙乙 前陰之體所發之處

丙 馬口至細硬肉

丁 細硬肉 西音曰木 數右魯 乃血脈筋三絡所經之管路

戊 膀胱本體

己 此處有細薄油相襯

庚庚 瀦液吸絡

辛辛 帶質具曲行之絡

此意首飾由林感

韻類本器

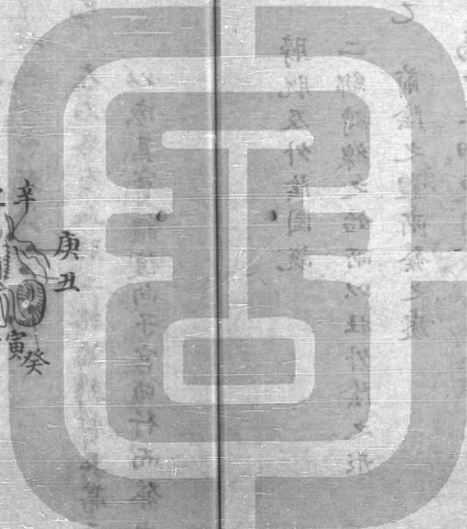
鳴頭肉由音與小已血液張三餘世務七

真口至時

備類之器高泰

二體飾之器不以卦代

報神及代背圖



子

宮

圖



子宮圖說

甲 子宮本所及下口

乙 子宮頸

丙 膀胱溺液管路

丁 子宮頸之口

戊 此為子宮頸諸絡之界

己 已 左右各有血脉二絡脩辨質具帶至畢丸細煉
以成其實體復向子宮曲行而發出之

庚 庚 此肢行出畢丸膜與丹田下

辛 辛 血脉二絡帶質具之質合並行之進畢丸

壬 壬 血脉二絡下行於子宮之底

癸 癸 畢丸本體本所

子 子 子宮之底為激發絡進質具之路所謂曲行之

細絡

丑 丑 帶質具體之絡激發而行者其根始於此
寅 寅 質具絡激發如發箭者

男 女 分 別 肢 分 圖



男 人 女 人 分 別 肢 分 圖 說

甲 質具之血絡

乙 質具之脈絡

丙 質具脈絡與質具血絡相合處又另分化質具

血絡質具脈絡下行至畢丸及子宮之底

丁 質具絡管路之界下行至于宮之全體

戊 此所有質具絡他界下至畢丸

己 女人內畢丸

庚庚 此為女人畢九底所發激絡上至于宮角復屈
曲下行

辛 于宮之全底

壬 于宮下口之本所

癸 于宮之頸

子 直腸割斷更裂開之相

丑 此所乃血絡脉絡

西音曰希治
辣西的加

升至于宮全體及

寅

于宮頸之下口

卯

膀胱側轉之相

辰辰

此絡從腰帶溺液至膀胱左右邊其左邊一肢

截斷者進膀胱之內

巳

血絡脉絡分散於膀胱之全體復發二肢於于宮

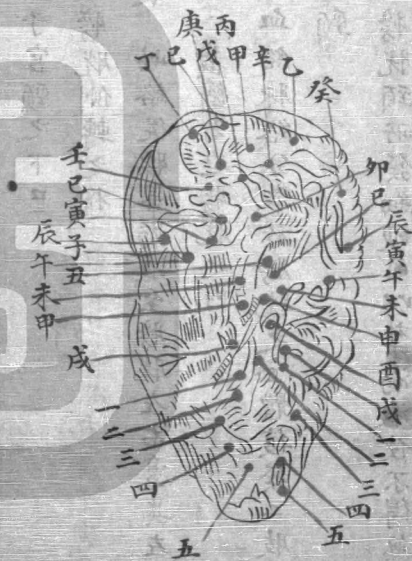
頸

午

膀胱頭所發細硬肉以禁溺液使不得無故而出

詳見
前

下腹後面圖



下腹後面圖說

甲 指肝背俯狀及轉向上之帶

乙 指右邊繫肝之線與圓細硬肉相維繫也

丙 臍絡上升至肝

丁 指膽胞

戊 大血絡幹之與直腸

己 二肢血肢血絡

庚 二肢脉絡

辛 肝之脈絡與筋分散周肝

壬 大血絡管路面音曰戈 棘卧純或引一絡截斷論其形乃

癸 當十二腸

子 脾背之分

丑 大血絡口之幹

寅 大脈絡口之幹

卯 寅寅 血脈二絡交錯而行至腰

辰 卯 此所為脈絡至胃及大腸網油而分散於其全體

巳 辰 左右邊腰

午 巳 血絡脈絡吸取總細血以為須用之血

未 午 瀾絡下至膀胱

申 未 左右邊之血絡帶質具之料經丹田至畢丸以

成質具之實細體

酉 申 左右邊脈絡帶質具之料直至畢丸以成細煉

之實體

酉 此脈絡肢下行至頸腸直腸及大腸在諸腸之中

為定縛諸腸之折疊而分散其全體

戌 臍絡與其所分散之二依到亞加絡

亥亥 左右邊一血絡一脈絡即細硬肉之血絡脈絡

也 實具之實略註

一 下 血絡脈絡 此處西音日希泊亞西地加斯

一 下 直腸及膀胱截斷去肉之相

三三 已成質身激發出之絡

四四 畢丸之本膜由丹田下至畢丸 西音日愛利多依輪

五五 指一小絡由質具絡所發於畢丸膜上分散左

右邊同

人身圖說五臟軀殼圖形終

