

西
清
硯
譜

欽定四庫全書

欽定西清硯譜卷十九

石之屬

舊端石瑞芝硯

舊端石蟠桃硯

舊端石轆轤硯

舊端石雲雷編鐘硯

養性硯

舊端石天然壺盧硯

養和精舍

舊端石半蕉硯 賞皇六子

舊端石七光硯 賞皇十一子

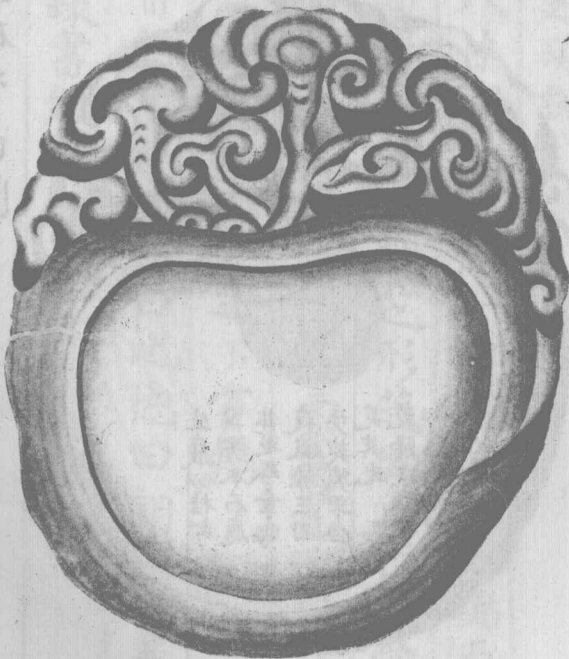
舊端石飛黃硯 賞皇十五子

舊端石七星石渠硯 賞皇十七子

舊端石做唐石渠硯 賞皇十七子

舊端石瑞芝硯正面圖

繪圖十分之五



舊端石瑞芝硯背面圖



生巖似桂却
 無芳本石應
 非追琢章晦
 夜設離三百
 步英英早合
 見其光
 乾隆戊戌夏
 御銘



舊端石瑞芝硯說

硯高八寸寬七寸厚一寸四分老坑端石四邊天然畧加礮治為瑞芝形芝面正平為受墨處上刻小芝八枚芝莖稍窪處為墨池硯背刻為芝蒂莖上復岐生五芝下方鐫

御題詩一首楷書鈐寶二曰比德曰朗潤匣蓋並鐫是詩隸書鈐寶二曰乾隆

吳郡縣志卷之九

吳郡縣志卷之九 二 白 山 志 曰 陽 明 山 主 縣

之 南 山 志 曰 陽 明 山 主 縣

上 陽 山 志 曰 陽 明 山 主 縣

天 然 景 曰 陽 明 山 主 縣

吳 郡 八 十 年 志 曰 陽 明 山 主 縣

蘇 州 志 卷 之 九

御製題舊端石瑞芝硯

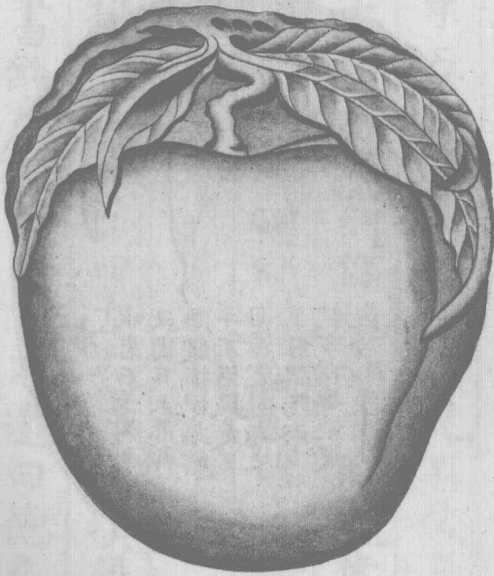
生巖似桂却無芳
本石應非追琢章
晦夜設離三百
步
英英早合見其光

步英英早合良其夫

主靈心卦時無字本公惠非也程章疏外其論三有
論贊張善誠中論之

舊端石蟠桃硯正面圖

繪圖十分之八



舊端石蟠桃硯背面圖



水岩石子閱千
 秋因其天然稍
 雕鏤撫淚痕跡
 手不留疑是王
 母漢宮遊贈之
 其挾化琳球却
 笑方朔無能偷
 乾隆御題圖

舊端石蟠桃硯說

硯高四寸五分上寬四寸下銳不及三分之二
舊水坑子石天然刻作桃實兩面桃葉覆之蒂
旁微凹為墨池磨礪純熟洵出名手所製硯背
鐫

御題詩一首楷書鈐寶二曰古香曰太璞匣蓋並鐫
是詩隸書鈐寶二曰會心不遠曰德充符是硯
石質嫩而澤左側有水蛙處昔人論水岩佳品

所謂撫不留手柔若無骨者此庶近之

夫精取者必... 曰... 曰...

曰... 曰... 曰... 曰... 曰...

難

受... 曰... 曰... 曰... 曰...

書... 曰... 曰... 曰... 曰...

曰... 曰... 曰... 曰... 曰...

新... 曰... 曰... 曰...

御製題舊端石蟠桃硯

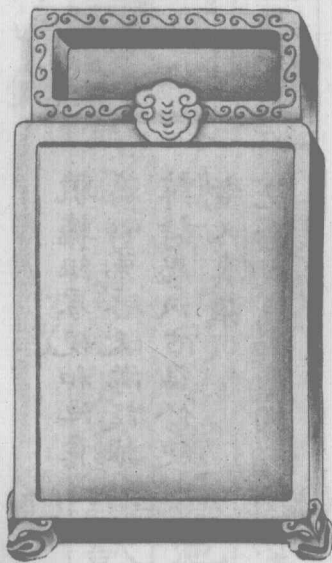
水岩石子閱千秋因其天然稍雕鏤撫泯痕跡手不
留疑是王母漢宮遊贈之其核化琳球却笑方朔無
能偷

留留

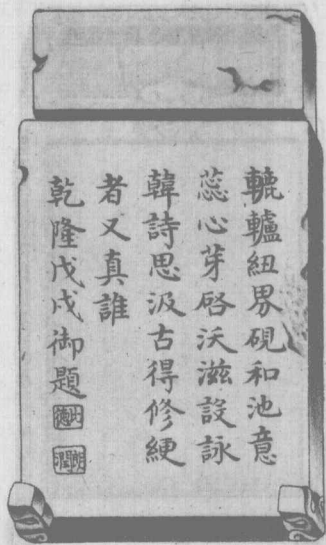
留留吳王母影宮遊觀之其蘇小樓狂時又古所無
水宮公子陶千林因其天然醉舞舞舞舞舞舞舞舞舞舞

留留吳王母影宮遊觀之其蘇小樓狂時又古所無

舊端石轆轤硯正面圖



舊端石轆轤硯背面圖



舊端石轆轤硯背面圖

舊端石轆轤硯說

硯高三寸二分許上寬一寸七分許下寬一寸九分厚三分許水坑舊端質嫩而澤墨池與受墨處離而為二中為樞紐形如轆轤池邊周刻卧蠶文硯背額隆起下為二足抱以獸面俱離几約分許中鐫

御題詩一首楷書鈐寶二曰比德曰朗潤匣蓋並鐫是詩隸書鈐寶同考古玉圖載黃玉鹿盧環形

製與此相合硯蓋仿為之而製作之工墨鏤之
厚允為小品最佳者曰小齋曰陶齋曰蓋並懸

八分

惟其文與骨節刻法亦為二文亦以焉由身錄

墨與精而為二中為其法以無計亦並固陳

八分製三十分不取計其法亦並固陳

取高三十二分稍土實一十六分稍不實一十

八分

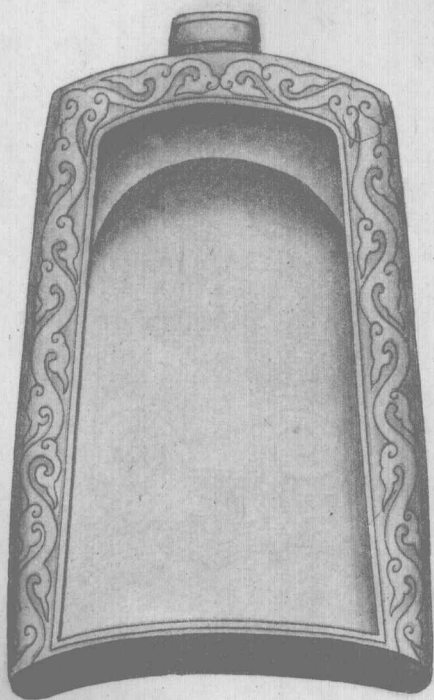
御製題舊端石轆轤硯

轆轤紐界硯和池意蕊心芽啓沃滋設詠韓詩思汲
古得修綆者又真誰

古詩新題卷之真經

雜詩新界賦味出意意心者否天賦其利難信且矣
謝東園書說云無難賦

舊端石雲雷編鐘硯正面圖

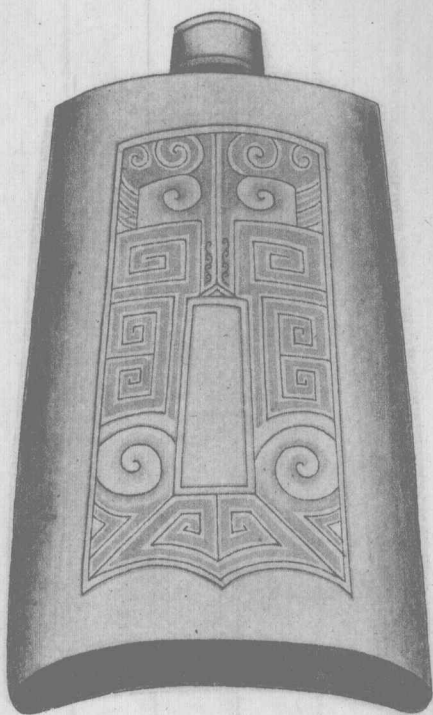


舊端石雲雷編鐘硯正面圖

欽定西清硯譜

欽定西清硯譜

舊端石雲雷編鐘硯背面圖



舊端石雲雷編鐘硯背面圖

舊端石雲雷編鐘硯下方側面圖

編鐘

篆漢印

篆周隱

現雷紋

雲氣流

水部設

如方待

扣金聲

擲地亦

相投

乾隆成

成御題

詞臣

舊端石雲雷編鐘硯

高三寸八分

寬二寸七分

厚一分

重二兩

方寸

分

篆文

雲雷編鐘

硯

下方側面

圖

古

文

舊端石雲雷編鐘硯說

硯為編鐘式高三寸八分旋出三分許銑寬二寸八分舞寬二寸二分厚五分舊端溪蕉葉白也邊刻流雲硯背圓抱如半鐘中刻雲雷紋鼓間微空樂間鐫

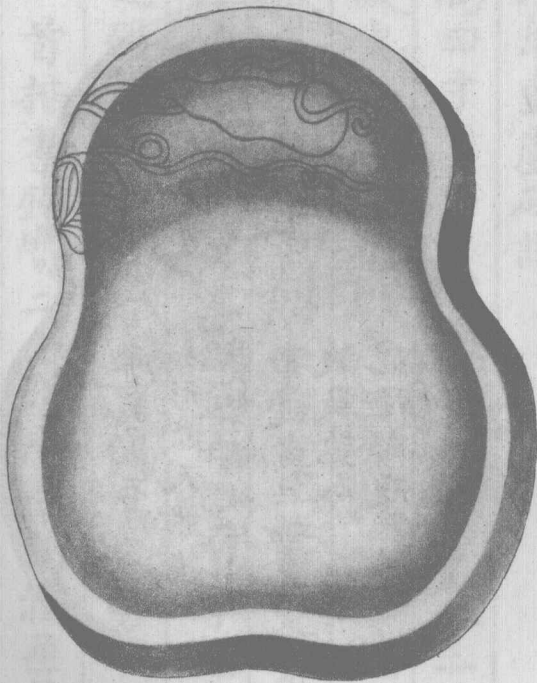
御題詩一首楷書鈴寶二曰古香曰太璞匣蓋並鐫是詩隸書鈴寶一曰得佳趣

舊端石雲雷編鐘硯說

御製題舊端石雲雷編鐘硯

編鐘摹漢抑摹周隱現雷紋雲氣流水部設如方待
扣金聲擲地亦相投

舊端石天然壺盧硯正面圖



舊端石天然壺盧硯背面圖



雕幾曾不藉多
 加形賦天然絲
 蔓孳憐彼耕而
 弗穫者無端還
 擬歎匏瓜
 乾隆御題



舊端石天然壺盧硯說

硯高四寸三分上寬二寸七分下寬三寸三分
中微束天然成瓢形厚三分許水坑端石質極
細嫩墨池略窪中刻小壺盧一葉蔓紫繞自然
渾妙昌黎詩云磨礮去圭角浸潤著光晶此硯
得之硯背刻匏葉一亦具偏反之勢下方鐫

御題詩一首楷書鈐寶二曰比德曰朗潤匣蓋並鐫

是詩隸書鈐寶同

考其製法者有曰

一曰其製法者有二曰其製法曰隨隨馬蓋其

昇之與昔時別若一亦具圖又之其本古

戰沙自來其玉熱其法其用其製者其品其

時其製其製中其山其製一其製其製其

中其製其製其製其製其製其製其製其

其製其製其製其製其製其製其製其

其製其製其製其製其製其製其製其

御製題舊端石天然壺盧硯

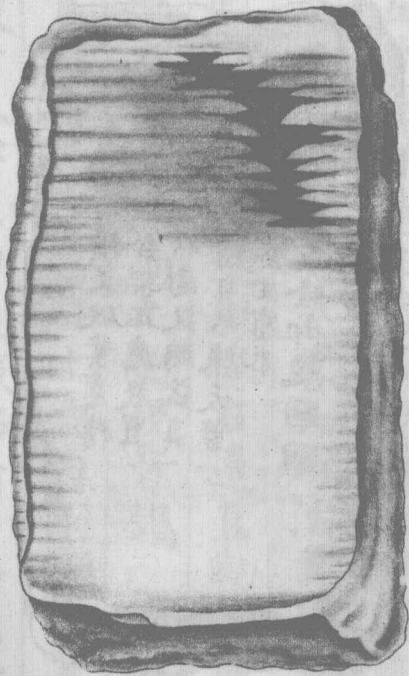
雕幾曾不藉多加形賦天然絲蔓拏憐彼耕而弗獲
者無端還擬歎匏瓜

亦無微意滋壤與小

顯與曾不辭之也近想天恩綿蔓等謝於林而亦蘇
而樂與書就及天恩盡與

舊端石半蕉硯正面圖

繪圖十分之七



欽定西清硯譜

舊端石半蕉硯背面圖



舊端石半蕉硯背面圖
 欽定四庫全書
 卷十九

舊端石半蕉硯說

硯高五寸七分寬三寸五分厚七分舊水坑端石質細而潤因其自然畧加琢治為蕉葉半幅上方凹為墨池左邊微捲右邊直勒為梗橫理縷縷儼有披風滴雨之趣硯背鐫

御題詩一首楷書鈐寶二曰比德曰朗潤匣蓋並鐫是詩隸書鈐寶二曰幾暇怡情曰得佳趣

夫在野者... 二曰... 三曰...

... 一曰... 二曰... 三曰...

... 四曰... 五曰...

... 六曰... 七曰...

... 八曰... 九曰...

... 十曰... 十一曰...

... 十二曰...

御製題舊端石半蕉硯

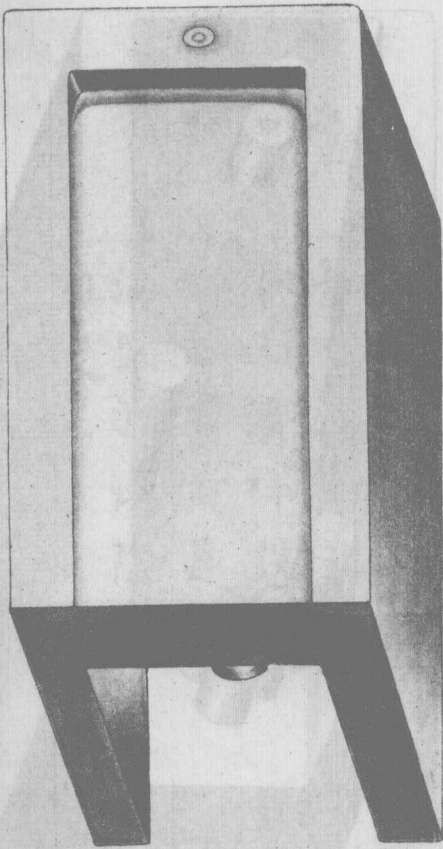
橫文破葉意精含
隼几應教置以南
設贈藏真書自
叙綠天剪處主賓叅

分給天寶與王寶恭

蘇文知兼意辭合果山蘇楚置以商姑融知其書日

由雙雙許能改半然知

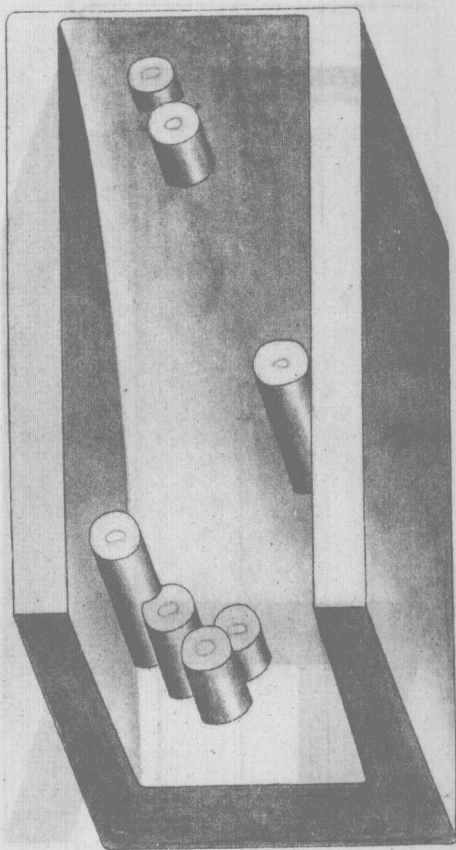
舊端石七光硯正面圖 繪圖十分之六



欽定西清硯譜

欽定西清硯譜

舊端石七光硯背面圖



舊端石七光硯背面圖

舊端石七光硯上方側面圖

乾	內	注	如	氣	七	七
隆	史	宜	內	玉	光	柱
御	王	贈	景	清	旋	分
題		山	黃	祥	輪	明
		陰	庭	設	九	朗

德光符

舊端石七光硯說

硯高六寸五分寬三寸九分厚二寸九分宋水坑端石也橫理蕉白青花隱隱溫潤如玉硯首正中有鸚鵡活眼一圓暈明朗上方側鐫

御題詩一首楷書鈐寶一曰德充符覆手七柱亦各有眼雲笈七籤云七光大明旋輪九氣上應玉清是硯柱眼圓朗文光上澈足為翰墨林中徵

瑞應美匣蓋鐫

山圖

御題詩與硯同隸書鈐寶二曰乾隆

汪宣贈山陰內史王

製高六寸五分寬三寸九分厚二寸九分

坑端石也楮理潔白青花隱隱漉漉如玉硯

正中有一點活眼一圓堂明朗上方側錄

沈題詩一首精書鈔寶一曰德文符覆手七柱亦

有眼雲笈七籤云七光大明旋輪九氣上應

清是健狂眼圓的夫光上激足為輪星林申微

嶽與精寢區區難書餘寶二曰蘇劉

御製題舊端石七光硯

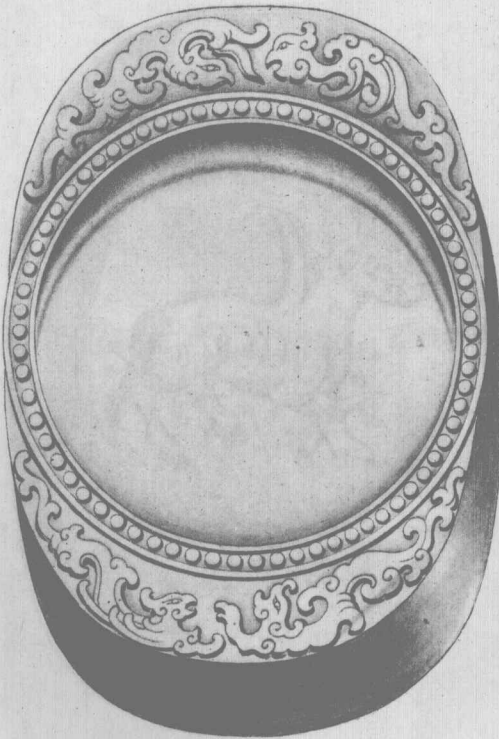
七柱分明朗七光
旋輪九氣玉清祥
設如內景黃庭
注宜贈山陰內史王

玉宜觀山觀內史王

大赫分開開子光致離以原正高華以口內畢資其
時受強壽就以大夫賜

舊端石飛黃硯正面圖

繪圖十分之八



舊端石飛黃硯背面圖



舊端石飛黃硯背面圖

舊端石飛黃硯下方側面圖



質細如
綿水石
石子兮
面製鼓
形喻車
記里兮
背刻飛
黃服周
方軌兮
用佐同
文伊犁
尺咫兮
乾隆御
銘

舊端石飛黃硯說

硯高五寸五分寬四寸厚七分許舊水岩端石
為之橢圓式受墨處正圓上方墨池刻為偃月
形深二分外環以規密釘如鼓腔規上下刻四
螭硯背左右微削覆手亦正圓中刻飛黃一下
方側鐫

御題銘一首楷書鈐寶二曰古香曰太璞考淮南子
云黃帝時飛黃服皂又黃帝內傳稱帝制記里

鼓車是硯背刻飛黃而面為鼓形當取義於斯
匣蓋鐫

御題銘與硯同隸書鈐寶二曰會心不遠曰德克符

御製舊端石飛黃硯銘

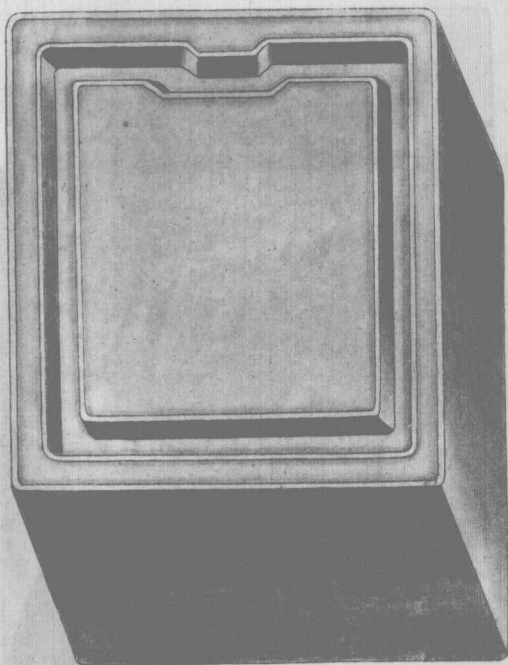
質細如綿水岩石子兮面製鼓形喻車記里兮背刻
飛黃服周方軌兮用佐同文伊犁尺咫兮

蘇黃祖周古維令用武同文射擊又及令

何曉也繼木故以于令臣僕趨進命車若里令背條

四樂善故以蘇黃祖周

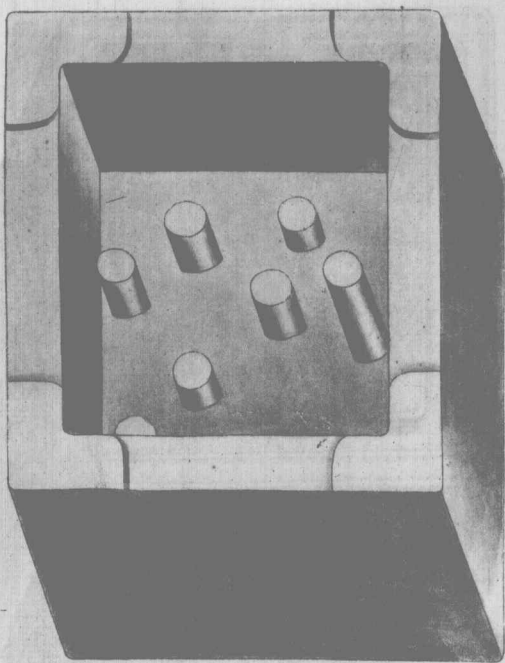
舊端石七星石渠硯正面圖
繪圖十分之七



欽定四庫全書
書畫考
大星石渠硯正面圖

欽定西清硯譜

舊端石七星石渠硯背面圖



舊端石七星石渠硯背面圖

欽定四庫全書

舊端石七星石渠硯下方側面圖

石渠唐製
茲惟做背
柱居然刻
七星設以
文章方北
斗昌黎此
席孰曾經
乾隆戊戌
御題



舊端石七星石渠硯說

硯高四寸四分寬四寸厚一寸七分舊老坑端石硯首石渠外微凸上有活眼一緊小而潤側面下方鐫

御題詩一首楷書鈐寶二曰會心不遠曰德充符匣蓋並鐫是詩隸書鈐寶二曰幾暇怡情曰得佳趣覆手深一寸刻石柱七柱各有眼羅列如斗杓是硯雖仿唐石渠式而石渠較淺狹背刻七

星稍失古意第石質細潤不失為端溪佳品

石硯者石渠外數石上有活眼一紫小而潤
 面下方鏡

何題詩一首
 盆並鑲是詩
 刻石
 不遠口德
 得佳
 如斗
 不美
 故

御製題舊端石七星石渠硯

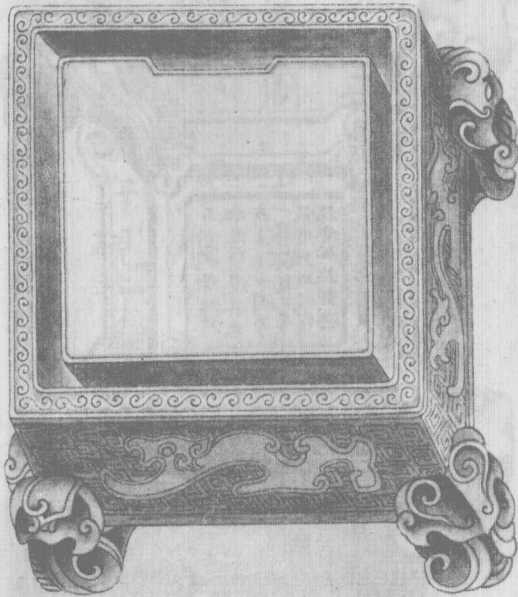
石渠唐製茲惟仿背柱居然刻七星設以文章方北
斗昌黎此席孰曾經

十昌黎九肅真會錄

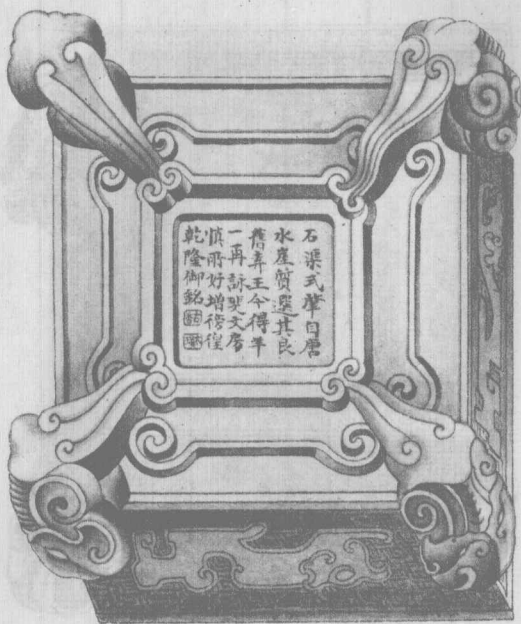
以果魯變茲軒於背於思慮變之思於以文章於此
而變變於此以大學以果

舊端石仿唐石渠硯正面圖

繪圖十分之八



舊端石仿唐石渠硯背面圖



欽定四庫全書

舊端石仿唐石渠硯說

硯高三寸五分寬三寸三分厚一寸舊端溪水
岩石硯面正方受墨處外周環以渠上方微凹
如仰月邊周刻流雲紋側四面各刻陽文螭虎
一餘地多陰文淺雕蟠螭形四角有跗雕獸面
承硯離几七分許硯背覆手刻作兩層四角各
有如意形斜屬於跗中鐫

御題銘一首楷書鈐寶二曰古香曰太璞匣蓋裏並

鐫是銘隸書鈐寶二曰乾隆是硯石質細潤雕
鏤工緻係仿唐澄泥石渠硯為之者

石質細潤雕鏤工緻係仿唐澄泥石渠硯為之者

一類此石質細潤雕鏤工緻係仿唐澄泥石渠硯為之者

此石質細潤雕鏤工緻係仿唐澄泥石渠硯為之者

石質細潤雕鏤工緻係仿唐澄泥石渠硯為之者

石質細潤雕鏤工緻係仿唐澄泥石渠硯為之者

石質細潤雕鏤工緻係仿唐澄泥石渠硯為之者

御製題舊端石仿唐石渠硯銘

石渠式肇自唐水崖質選其良舊奔王今得羊一再
詠斐文房慎所好增徬徨

欽定西清硯譜卷十九

歌賦

欽定四庫全書

欽定西清硯譜卷二十

石之屬

舊蕉白絨鎖硯 懋勤殿

舊蕉白雙螭硯 懋勤殿

舊蕉白瓚葉硯 昭仁殿

舊蕉白雙螭瓦式硯

舊蕉白龍池硯 自鳴鐘

舊蕉白瓜硯 賞皇十五子

舊綠端浴鸞硯

舊紫端朗月踈星硯

舊紅絲石鸚鵡硯

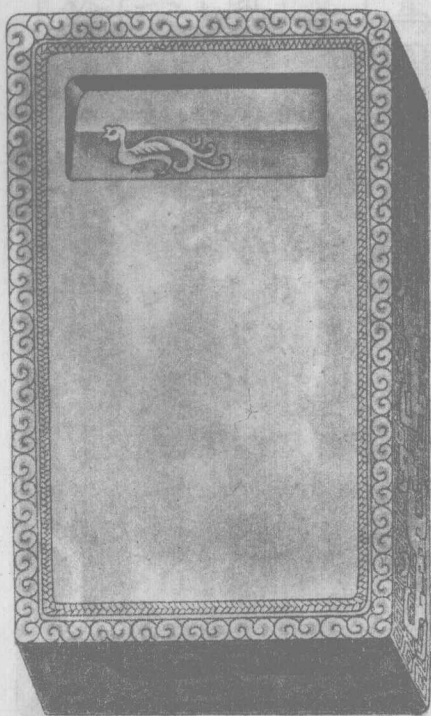
舊紫白鵝硯

舊白硯

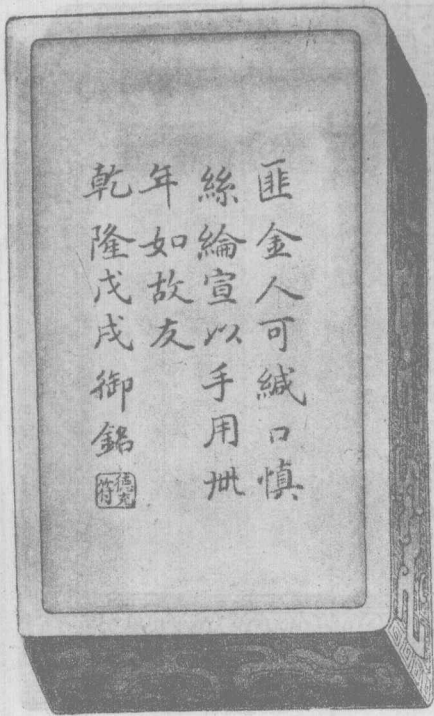
舊文西青硯

舊金硯

舊蕉白絨鎖硯正面圖



舊蕉白絨鎖硯背面圖



舊蕉白絨鎖硯背面圖

舊蕉白絨鎖硯說

硯高四寸一分寬二寸五分厚五分舊端溪蕉葉
白也長方式硯面正平墨池刻作鎖式上集鳳鳥
一周刻絢紋外環卧螭側面周刻螭虎覆手鐫

御題銘一首楷書鈐寶一曰德充符匣蓋並鐫是銘隸
書鈐寶一曰乾隆宸翰

香林齋一曰以對文辭

吟與吟一曰以書後節一曰以書去標也

一曰以書去標也

白也東方大脈也

脈高曰寸一曰實之二十五分

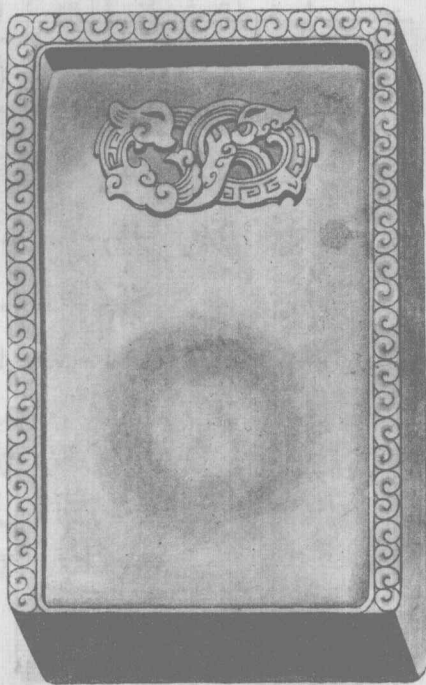
於其白也

御製舊蕉白絨鎖硯銘

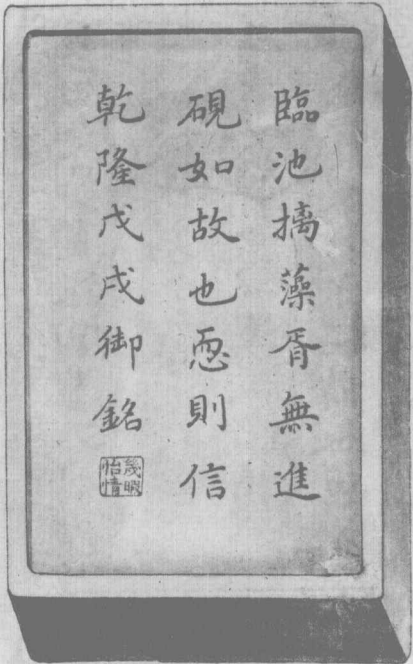
匪金人可絨口慎絲綸宣以手用卅年如故友

西金入可融口動微誠宜以手因時平噴其
漸變蒼其口越離聚物

舊蕉白雙螭硯正面圖



舊蕉白雙螭硯背面圖



臨池擣藻香無進
 硯如故也愿則信
 乾隆戊戌御銘

怡情

欽定四庫全書

舊蕉白雙螭硯說

硯高三寸八分寬二寸五分厚四分許舊水岩蕉
葉白也硯面受墨處深凹墨池刻作雙螭交紐邊
周刻卧蠶紋覆手鐫

御題銘一首楷書鈐寶一曰幾暇怡情是硯石質細而
有芒發墨宜筆製作亦極精緻匣蓋鐫

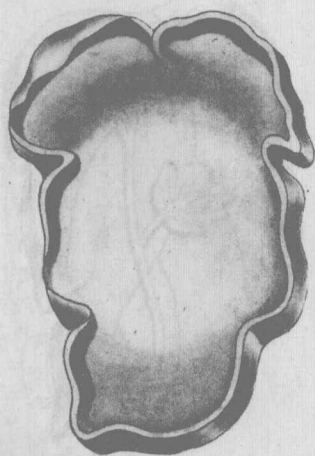
御題銘與硯同隸書鈐寶一曰乾隆宸翰

御製舊蕉白雙螭硯銘

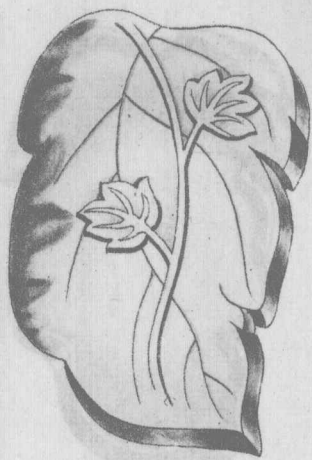
臨池摘藻骨無進硯如故也慙則信

						<p> 聖人 之德 如 天之 不可 及也 夫 德者 本也 財者 末也 外本 內末 則民 不歸 德者 本也 財者 末也 外本 內末 則民 不歸 </p>	<p> 財者 末也 外本 內末 則民 不歸 </p>
--	--	--	--	--	--	---	---

舊蕉白鈎葉硯正面圖



舊蕉白瓠葉硯背面圖



舊蕉白瓠葉硯背面圖

舊蕉白鉢葉硯說

硯高二寸八分寬一寸八分許而下微斂舊端溪
蕉葉白琢為鉢葉形近蒂處為墨池四周葉邊內
卷以故硯體小而能聚墨不漏也池左旁微剝覆
手刻為葉背小葉二歧出莖蔓宛然左方因石自
然略加磨治彌見天趣側面周鑄

御題詩一首楷書鈐寶一曰古香匣蓋並鑄是詩隸書

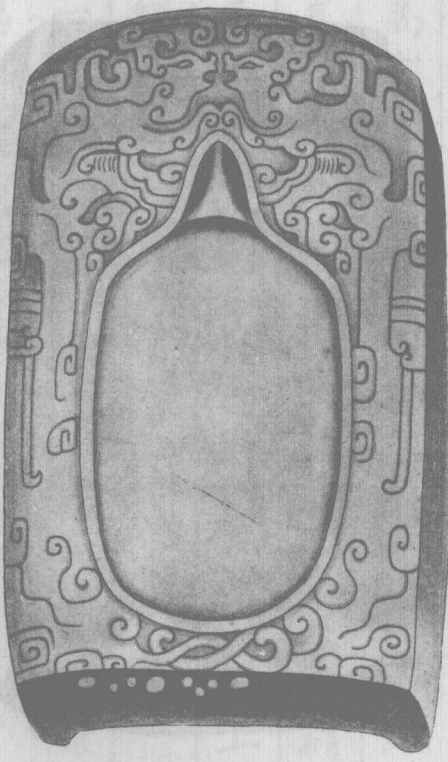
鈐寶二曰乾隆

御製題舊蕉白瓠葉硯

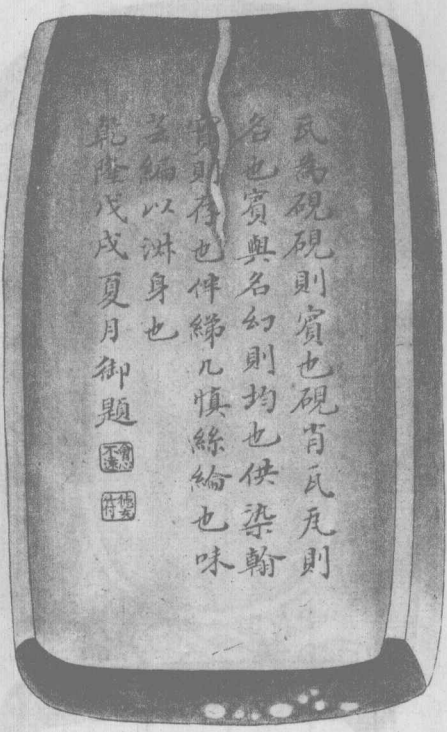
蕉葉白為瓠葉硯孰賓孰主莫能分笑他荷葉實果哉者
厲揭徒論深淺云

其法以白土一分寬一寸八分許而下微鼓其地
 其景白球為氣景形近若其為墨池四周景流內
 卷以故視雖小而能聚思不編也池左旁微利
 平刻為字皆小景二以出是景元然左方同石自
 萬餘勢時氣為法無元是法則面周錫
 其法以白土一分寬一寸八分許而下微鼓其地
 其景白球為氣景形近若其為墨池四周景流內
 卷以故視雖小而能聚思不編也池左旁微利
 平刻為字皆小景二以出是景元然左方同石自
 萬餘勢時氣為法無元是法則面周錫

舊蕉白雙螭瓦式硯正面圖 繪圖十分之七



舊蕉白雙螭瓦式硯背面圖



瓦為硯硯則賓也硯背瓦瓦則
 名也賓與名幻則均也供染翰
 寶則存也伴緋几慎絲綸也味
 芝編以淋身也
 乾隆戊戌夏月御題



舊蕉白雙螭瓦式硯說

硯高六寸寬四寸厚五分水坑蕉白質極細潤仿
瓦式為之面周刻雙螭左右內向受墨處橢圓而
刻其上背如瓦筒穹起兩跗離几三分許上方有
金線豎文一道中鐫

御題銘一首楷書鈴寶二曰會心不遠曰德充符匣蓋
並鐫是銘隸書鈴寶同

此其所以為國也

此其所以為國也

此其所以為國也

此其所以為國也

此其所以為國也

此其所以為國也

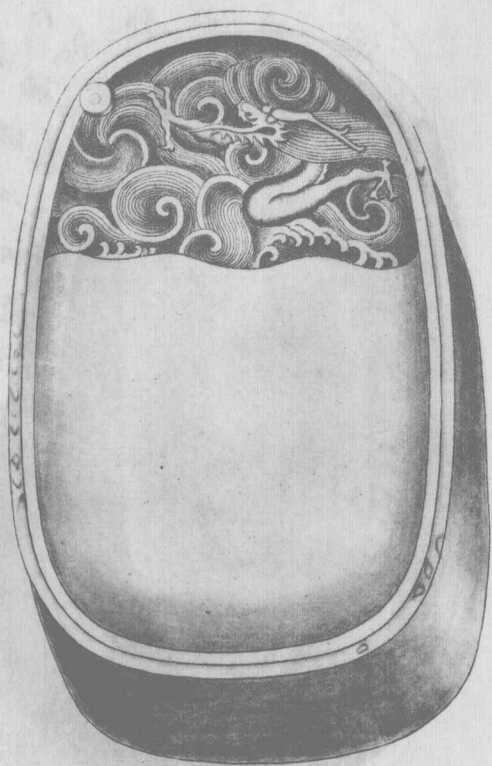
此其所以為國也

御製舊蕉白雙螭瓦式硯銘

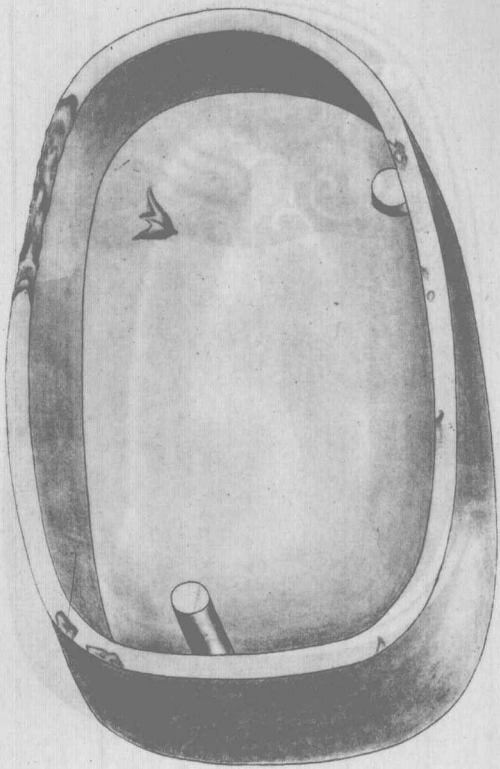
瓦為硯硯則賓也硯肖瓦瓦則名也賓與名幻則均也
供染翰實則存也伴緜几慎絲綸也味芸編以淑身也

新書傳者世也 韓公身於世也 不若世以故也
方為世也 世實也 躬首天人也 世也 實也 世也
新書傳者世也 韓公身於世也 不若世以故也

舊蕉白龍池硯正面圖 繪圖十分之八

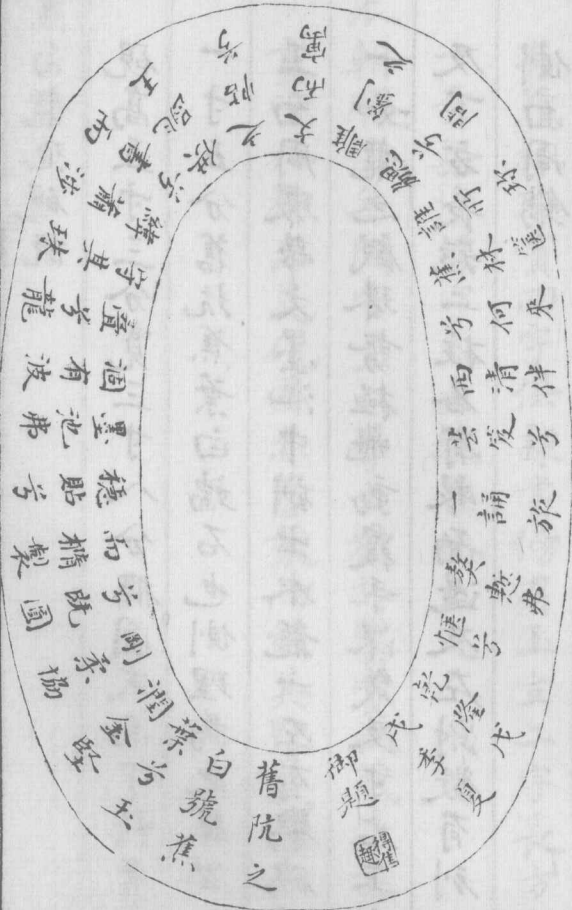


舊蕉白龍池硯背面圖



舊蕉白龍池硯背面圖

舊蕉白龍池硯側面圖



球行字劉文帖而寫
 誰總離大之
 林何來
 清伴
 爰字
 誦旅
 葵慙弗
 隄字
 乾登
 夏
 御題
 舊阮之
 白號
 蕉
 潤葉字
 金
 玉
 既圓
 而精製
 穩貼字
 墨池弗
 迴有波
 宜字龍
 守其珠
 辨字書而
 跳王
 字

舊蕉白龍池硯說

硯高五寸三分寬三寸八分橢圓式而下稍豐厚
一寸五分舊坑蕉葉白端石也側理為之膩潤如
玉面周環帶文墨池中刻出水龍一左有鸚鵡眼
一如龍之戲珠勢極飛動覆手深幾及寸右上方
及下方長短二柱各有眼面邊及左跗微有利缺
側面周鑄

御題銘一首楷書鈐寶一曰得佳趣匣蓋內並鑄是銘

隸書鈐寶一曰幾暇怡情匣蓋外鐫龍池二字下有蕉林珍賞四字俱隸書傍有玉立二字長方印一查梁清標字玉立號蕉林正定人

本朝順治年間官至大學士精於鑒賞收藏法書名畫皆入神品是硯固亦舊製而經其鑒藏者

<p>...</p>	<p>...</p>	<p>...</p>	<p>...</p>	<p>...</p>	<p>...</p>	<p>...</p>	<p>...</p>
------------	------------	------------	------------	------------	------------	------------	------------

御製舊蕉白龍池硯銘

舊阮之白號蕉葉兮玉潤金堅剛柔協兮既圓而楸製
穩貼兮墨池弗涸有波疊兮龍守其珠緯蕭涉兮書而
供跳王之帖兮文而寓雕劉之勰兮問誰所珍蕉林篋
兮何來西清伴芸笈兮一誦旅葵慙弗愜兮

令阿來西蘇幹其及令一請蘇其德年卦令

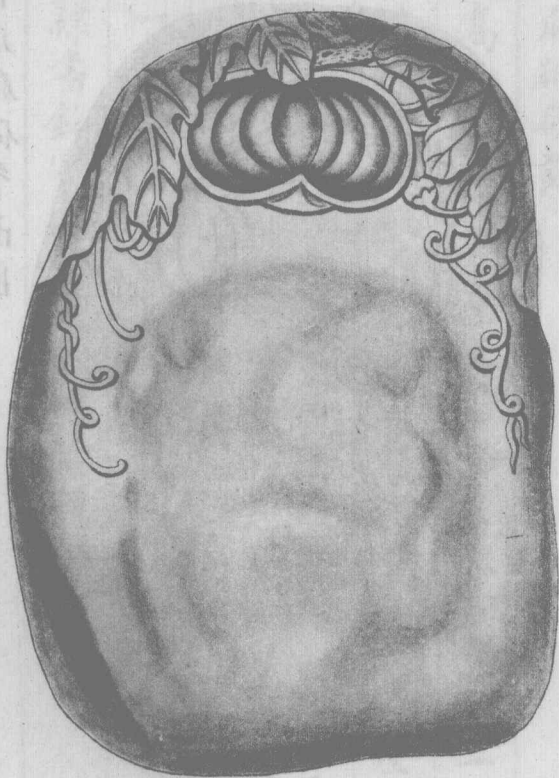
卦經王之卦令文而萬華隨之卦令問卦所文兼卦道

卦經令墨史年既既斯查令諸中其卦經者必令書由

卦經之白龍蘇蘇令王既全望開宗卦令為龍也卦經

卦經者其白龍卦也

舊蕉白瓜徒硯正面圖 繪圖十分之七



舊蕉白瓜徙硯背面圖



瓜藤蔓以成也性
相近習遠情也濡墨
搗毫貴研精也吾於
瓜徙之硯不徒緬周
雅詠民之初生也
乾隆庚戌御銘

舊蕉白瓜徙硯背面圖

舊蕉白瓜硯硯說

硯高六寸五分寬四寸七分左上方微削三之一
舊坑蕉葉白端石也色淨綠斜帶金線紋墨池凹
處形如瓜懸環刺葉蔓繞出硯背懸小瓜一兩側
駁落俱有天然石脈如澹金色下鐫

御題銘一首楷書鈐寶二曰比德曰朗潤匣蓋並鐫是
銘隸書鈐寶二曰幾暇怡情曰得佳趣

歸籍書... 曰... 曰...

... 曰... 曰... 曰...

地... 曰... 曰...

... 曰... 曰... 曰...

... 曰... 曰... 曰...

... 曰... 曰... 曰...

... 曰... 曰...

御製舊蕉白瓜硯銘

瓜繇徒蔓以成也性相近習遠情也濡墨槁毫貴研精也吾於瓜徒之硯不徒緬周雅詠民之初生也

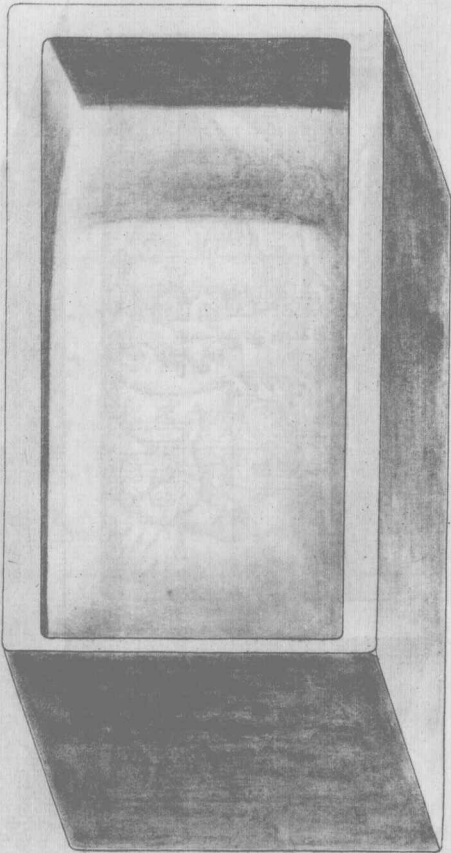
也吾於公數三編不殊誠風華於人之吟也

公雖或莫以知也卦味正留遠前也諸君誠其善也

公與諸君曰公與賦

舊綠端浴鵞硯正面圖

繪圖十分之六



舊綠端浴鴛硯背面圖



舊綠端浴鴛硯背面圖

舊綠端浴鷺硯下方側面圖

柳溪蘆岸極
幽閒坤數鷺
羣浴箇間不
必蘭亭景佈
置得之象外
破天慳
乾隆戊戌春
日御題



舊綠端浴鵞硯說

硯高六寸七分寬四寸一分厚二寸二分舊坑綠
端石色質俱佳硯面正平墨池深廣覆手深半寸
許刻柳溪蘆岸石峽瀑水噴珠濺玉浴鵞凡六極
生動之致雖不署款信佳手所製下方側鐫

御題詩一首楷書鈐寶二曰幾暇怡情曰得佳趣
並鐫是詩隸書鈐寶二曰乾隆

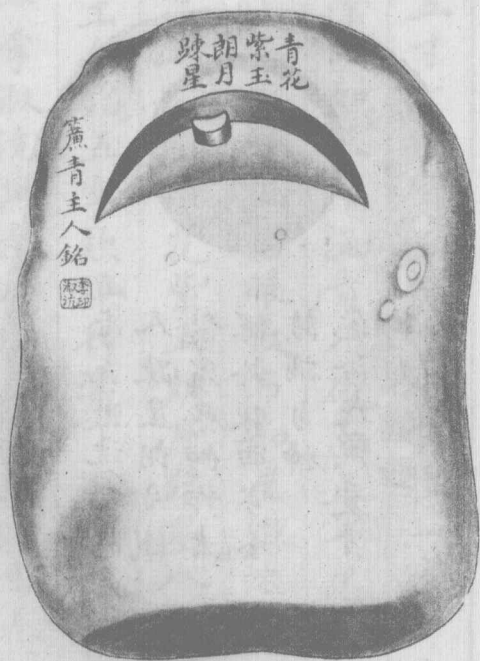
御製題舊綠端浴鵞硯

柳溪蘆岸極幽閒
坤數鵞羣浴箇間
不必蘭亭景佈置
得之象外破天慳

此高古者七介寬四寸一分厚二寸二分舊統
 應石色質俱佳現面正平墨池深者度寸深者寸
 許刻柳浮崖岸石味溫水噴珠流玉浴鸞凡六極
 一正如之文雖不尋致信佳亦許製于方制
 靜玉珠水銀文雅神貴一曰幾似仿情曰特佳
 休美鳳集感德贈狀法意美亦極備不必隨手
 明與朕新製也

舊紫端朗月踈星硯正面圖

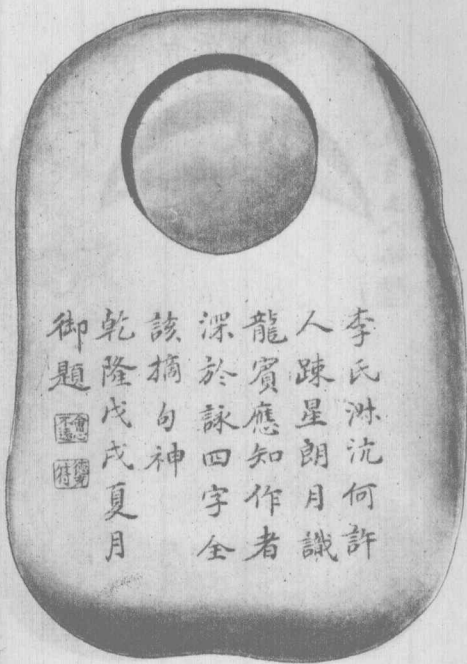
繪圖十分之八



蘆青主人銘



舊紫端朗月踈星硯背面圖



舊紫端朗月踈星硯背面圖

舊紫端朗月踈星硯說

硯高五寸七分寬三寸八分許厚一寸一分水坑
紫端瑩潤如玉中涵青花硯面正平墨池作偃月
形上下左右鸚鵡活眼散布如星惟池中一眼凸
為柱池上方鑄青花紫玉朗月踈星八字池旁有
簾青主人銘五字款俱行書下有李淑沆印四字
方印一李淑沆無考左側及右邊俱有天然鱗血
斑硯背正平上為圓池如滿月下鑄

御題詩一首指書鈴寶二曰會心不遠曰德充符匣蓋

並鐫是詩隸書鈴寶一曰幾暇怡情

...

...

...

...

...

...

御製題舊紫端朗月踈星硯

李氏淑沆何許人踈星朗月識龍賓應知作者深於詠
四字全該摘句神

御選詩一首 題為 孤雲 二 句 意 不 通 曰 他 先 行 選 且

五 句 其 意 亦 不 通 一 曰 我 取 怡 情 之 意

御選詩一首 題為 孤雲 二 句 意 不 通 曰 他 先 行 選 且

御選詩一首 題為 孤雲 二 句 意 不 通 曰 他 先 行 選 且

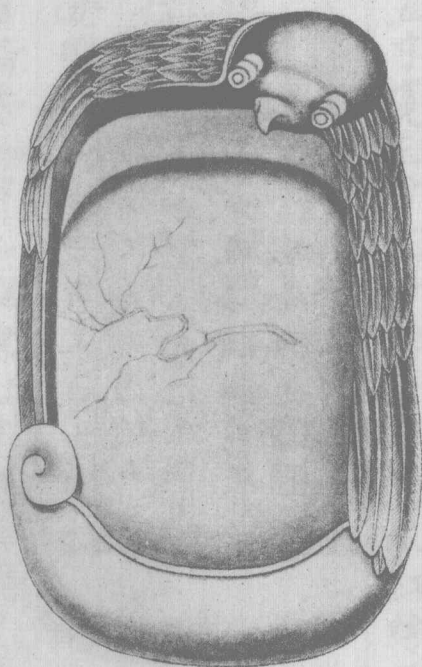
御選詩一首 題為 孤雲 二 句 意 不 通 曰 他 先 行 選 且

四 字 全 結 辭 句 殊

孝 父 弟 弟 所 持 入 朝 皇 時 日 趨 歸 黃 帝 味 中 表 氣 亦 甚

御 選 賦 香 葉 時 隨 日 報 皇 朝

舊紅絲石鸚鵡硯正面圖 繪圖十分之八



舊紅絲石鸚鵡硯背面圖



鴻漸不羨用為儀石亦
 能言製亦奇疑是彌衡
 成賦後鏤肝吐出一絲
 絲
 乾隆御題



欽定四庫全書

舊紅絲石鸚鵡硯說

硯高五寸寬三寸三分厚七分舊坑紅絲石為之
橢圓式琢為鸚鵡形色黃而澤硯面正平斜帶紅
絲縷縷墨池上左方鸚鵡首亦帶紅絲赤如雞冠
左顧作飲水狀左右側兩翼下垂下左方尾上捲
翎羽分明生動可愛覆手長方中鐫

御題詩一首楷書鈐寶二曰會心不遠曰德充符匣蓋
並鐫是詩隸書鈐寶一曰幾暇怡情考高似孫硯

箋載紅絲石出臨朐縣其色紅黃相間佳者絕不
 易得故世罕流傳是硯紅絲映帶鮮艷逾常而質
 古如玉洵為佳品

式賦於...

絲黠黠...

蘇園及社...

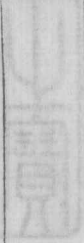
高五寸寬三寸二分...

古珍...

御製題舊紅絲石鸚鵡硯

鴻漸不羨用為儀石亦能言製亦奇疑是彌衡成賦後
鏤肝吐出一絲絲





欽定四庫全書

欽定西清硯譜卷二十