

উৎসবেঃ

বিপদেঃ

সম্পদেঃ

প্রয়োজন টাকার :—আপনাকে টাকা উপার্জন করতে সক্ষম করতে ও বঞ্চিত করতে সাহায্য করবে

দি

ইণ্ডিয়ান ষ্ট্যাণ্ডার্ড ব্যাঙ্ক লিঃ

স্থাপিত ১৯২৮

হেড অফিস :—৩নং ম্যাড্রো লেন, কলিকাতা
বিশেষ সর্তাদির জন্ত স্থানীয় ব্যাঙ্কে অত্মসন্ধান করুন
জঙ্গীপুর শাখার

ম্যানেজিং এজেন্ট :— ম্যানেজিং ডিরেক্টর :—
পি, চ্যাটার্জি, বি-এল। পি, কে, গুহ।

Registered
No. C. 853

জঙ্গীপুর
সংবাদ

সাপ্তাহিক সংবাদ-পত্র

জঙ্গীপুর সংবাদের নিয়মাবলী

জঙ্গীপুর সংবাদের সডাক বাধিক মূল্য ২ টাক
হাতে ১১০ টাকা। নগদ মূল্য ১০ এক আনা।
বাৎসরিক মূল্য অগ্রিম দেয়।

জঙ্গীপুর সংবাদে বিজ্ঞাপনের হার প্রতি সপ্তাহের
জন্ত প্রতি লাইন ১০ আনা, এক মাসের জন্ত প্রতি
লাইন প্রতিবার ৮০ আনা, তিন মাসের জন্য প্রতি
লাইন প্রতিবার ১১০ আনা, বড় স্থায়ী বিজ্ঞাপনের
বিশেষ দর পত্র লিখিয়া বা স্বয়ং আসিয়া করিতে হয়।

শ্রীবিনয়কুমার পণ্ডিত, রঘুনাথগঞ্জ, মুর্শিদাবাদ।

৩২শ বর্ষ } রঘুনাথগঞ্জ মুর্শিদাবাদ—৭ই কার্তিক বুধবার ১৩৫২ ইংরাজী 24th Oct. 1945 { ২২শ সংখ্যা

এই জনগণ জাগরণকালে স্ত্রী-পুরুষের মহাবন্ধু

হিলিংবাম

সেবনে মেহরোগ চির আরোগ্য ও নবযৌবন পুনঃপ্রতিষ্ঠিত হইবে
১ মাত্রায় পরিচয় পাইবেন, সপ্তাহে আরোগ্য হইবেন।

৫৪ বৎসর ধর্ম্মিণী রোগী ও চিকিৎসক উভয় দলের নিত্য ব্যব-
হার্য্য। আই-এম-এস, এম-ডি-এফ-আর-সি-এস, এম-আর-
সি-পি, এম-আর-সি-এস, এল-আর-সি-পি, এল-আর-সি-এস প্রভৃতি উপাধি-
ধারী ভাস্করগণ কর্তৃক অতি উচ্চ প্রশংসিত ও পৃষ্ঠপোষিত। প্রশংসাকারী
হই একজন ভাস্করের নাম দেখুন :—

কর্ণেল কে, পি, গুপ্ত আই-এম-এস, এম-ডি, এফ-আর-সি-এস ইত্যাদি ;
লেঃ কর্নেল এন, পি, সিংহ, আই-এম-এস, এম-আর-সি-পি, এম-আর-সি-এস,
সার্জন মেজর বি, কে, বসু, আই-এম-এস, এম-ডি-সি এম, ইত্যাদি।

মূল্য বড় শিশি ৩, মাঝারি ২।০, ছোট ১।৫ ডাক মাণ্ডলাদি স্বতন্ত্র।
বিশেষ বিবরণ সম্বলিত তালিকা-পুস্তক লিখিলে বিনামূল্যে পাঠাই।

“হিলিংবাম” ব্যবহারে আরোগ্য লাভের পর শরীরে বলাধান ও
পুনরায় আক্রমণ প্রতিরোধের জন্ত

স্বর্ণঘটিত সালসা  ব্যবহার করা
একান্ত কর্তব্য

“স্যাণ্ডো” স্নায়বিক দৌর্ব্বল্যের মহোষধ। পারদ

গরমী এবং যাবতীয় রক্তদুষ্টিতে অব্যর্থ।

মূল্য প্রতি শিশি (১৬ দিনের উপযোগী) ২, ৩টি একত্রে ৫।০
ডাক মাণ্ডলাদি স্বতন্ত্র।

আর, লগিন এণ্ড কোং—ম্যানুঃ—কেমিস্ট্‌স্‌।

১৪৮, বহুবাজার ষ্ট্রিট, কলিকাতা।

টেলিগ্রাম—“হিলিং” কলিকাতা।

জীবনযাত্রার পাথের

আমাদের গৃহ-সংসার কত আশা উৎসাহ,
কত শান্তির ও স্বথের স্বপ্ন দিয়ে তৈরী।
বাপ মায়ের সে স্বপ্ন বুঝি আজ রুঢ-
বাস্তবের আঘাতে ভেঙ্গে যায়। তাই
নিজের জন্তও যেমন তাদের দুশ্চিন্তা,
ছেলেমেয়ে ও আত্মীয় পরিজনের জন্তও
তেমনি তাদের উদ্বেগ ও আশঙ্কা—কি
উপায়ে তাদের জীবনযাত্রা নির্বাহের
উপযোগী সংস্থান করে রাখা যায়। বর্তমান
দুদিনে ও ভবিষ্যতের আর্থিক সঙ্কটে তারা
কোন পাথেয় নিয়ে দাঁড়াবে?—

জীবনযাত্রার অনিশ্চিতপথে হিন্দুস্থানের বীমাপত্র সেই মূল্যবান
জীবনবীমা মানুষের পাথেয়—দুদিনের সর্বোত্তম আশ্রয়।
প্রধান পাথেয়। উপার্জনশীল ব্যক্তিমানেরই অবিলম্বে এই
পাথেয় সংগ্রহ করা উচিত।

১৯৪৪ সালে নূতন বীমা ১০ কোটি টাকার উপর

হিন্দুস্থান কো-অপারেটিভ্‌

ইন্সিওরেন্স সোসাইটি, লিমিটেড্‌

হেড অফিস—হিন্দুস্থান বিল্ডিংস্‌ঃ কলিকাতা

বিজ্ঞাপন

মুৰ্শিদাবাদ জেলাৰ মাননীয় জজ সাহেব
দুৱেৰ ১৫।১।৪৫ তাৰিখেৰ আদেশ অনু-
সৰ জঙ্গিপুৰ মুন্সেফী আদালতেৰ নিলামেৰ
বিজ্ঞাপন “জঙ্গিপুৰ সংবাদে” প্ৰকাশ কৰাৰ
দ্রব্য নিম্নলিখিত হাৰ নিৰ্দ্ধাৰিত হইয়াছে।

- দাবিৰ পৰিমাণ ২৫- টাকা পৰ্য্যন্ত ১।০
 ” ” ২৫- টাকাৰ উৰ্দ্ধ ৫০-
 পৰ্য্যন্ত ১-
 ” ” ৫০- টাকাৰ উৰ্দ্ধ ১০০-
 পৰ্য্যন্ত ১।০
 ” ” ১০০- টাকাৰ উৰ্দ্ধে ২-
 নব নিৰ্দ্ধাৰিত হাৰে ছাপান খৰচা “জঙ্গিপুৰ
 সংবাদ কাৰ্য্যালয়ে” অগ্ৰিম জমা দিয়া বসিদ
 লইতে হইবে।

সৰ্বেভো দেবেভো নমঃ।



জঙ্গিপুৰ সংবাদ

৭ই কাৰ্তিক বুধবাৰ সন ১৩৫২ সাল

বিজয়াৰ সালিঙ্গন সন্তাষণ

আমরা আমাদেৰ ‘জঙ্গিপুৰ সংবাদে’ৰ গ্ৰাহক, পাঠক
 ও হিতাকাঙ্ক্ষীবৰ্গকে ৭বিজয়াৰ সালিঙ্গন সন্তাষণ জ্ঞাপন
 কৰিয়া কৰ্মক্ষেত্ৰে অবতীৰ্ণ হইলাম। অবকাশান্তে কৰ্মা-
 ব্ৰহ্মেৰ পূৰ্বে মা জগদম্বাৰ নিকট কৰ্মপথৰ বাধা বিলুপ্ত
 অপসাৰণ কামনা কৰি।

অপসৰ্পন্ত তে ভূতা যে ভূতা ভূবি সংস্থিতা,
 যে ভূতা বিলুপ্তকৰ্ত্তাৰন্তে নশন্ত শিবাঙ্গয়া ॥

একাদিক্ৰমে ৭৭ ঘণ্টা স্মৃতা কাটা

হুগলী জেলাৰ একজন বিশিষ্ট কংগ্ৰেসকৰ্মী শ্ৰীপশুপতি
 নাথ বন্দ্যোপাধ্যায়, গান্ধীজয়ন্তী সপ্তাহে জেলা কংগ্ৰেস
 কাৰ্য্যালয়ে অবিৰাম ৭৭ ঘণ্টা স্মৃতা কাটেন। এই ৭৭
 ঘণ্টা উক্ত কৰ্মী মোন অবলম্বন কৰেন এবং ঐ কয়দিন
 তিনি ফলেৰ রস এবং সামান্য পানীয় ব্যতীত অপৰ কিছু
 গ্ৰহণ কৰেন নাই। এককভাবে এইৰূপ অবিৰাম স্মৃতা-
 কাটাৰ কথা কখনও শোনা যায় নাই।

কেশোৰাম কটন মিলে অগ্নিকাণ্ড

গত সোমবাৰ অপৰাহু আড়াই ঘটিকাৰ সময় উক্ত
 মিলেৰ একতলা গুদামে আগুন লাগে। অগ্নিকাণ্ডেৰ
 ফলে ওয়েষ্ট পাৰ্ট ইত্যাদি ভস্মীভূত হইয়াছে। ৪টি দমকল
 প্ৰায় দেড় ঘণ্টাৰ চেষ্টায় আগুন আয়ত্তে আনে। আগুন
 লাগাৰ কাৰণ জানা যায় নাই। ক্ষতিৰ পৰিমাণ ৪০
 হাজাৰ টাকা।

‘ৰাক্ষসে’ৰ অভিনয়ে শোচনীয় দুৰ্ঘটনা

পোষাকে আগুন লাগায় দুই ব্যক্তিৰ মৃত্যু
 তিন জন সাজ্বাতিকভাবে অগ্নিদগ্ধ
 নৈনীতে ৰামলীলা উৎসবে “ৰাক্ষসেৰ” অভিনয়
 কৰিবাৰ সময় পাঁচ ব্যক্তিৰ পোষাকে আগুন লাগিবাৰ
 ফলে দুইজন মাৰা গিয়াছে এবং বাকী তিনজন সাজ্বাতিক-
 ভাবে অগ্নিদগ্ধ হইয়াছে।

এই পাঁচজন লোক অদৃত দেখাইবাৰ জগু তুলাৰ
 আবৰণসহ সৌখীন পোষাক পৰিয়া একত্ৰ একখানি
 তক্তাৰ উপৰ বসিয়াছিল। মনে হয়, কোন লোক
 তাহাদেৰ প্ৰতি একটী জলন্ত সিগাৰেট নিক্ষেপ কৰায়
 পোষাকে আগুন ধৰিয়া দ্ৰুত ছড়াইয়া পড়ে।

অগ্নিদগ্ধ ব্যক্তিদেৰ হাসপাতালে ভৰ্ত্তি কৰা হইয়াছে।

প্ৰাৰ্থী মনোনয়নেৰ শেষ দিন

কলিকাতা গেজেটেৰ অতিৰিক্ত সংখ্যায় জ্ঞাত কৰা
 হইয়াছে যে, বাঙ্গালাৰ গভৰ্ণৰ ৩২২ নম্বৰেৰ প্ৰাৰ্থী মনো-
 নয়নেৰ ও ৮ই নভেম্বৰ ঐ সকল পৰীক্ষা কৰিবাৰ দিন ধাৰ্য্য
 কৰিয়াছেন।

নিলামেৰ ইস্তাহাৰ

চৌকি জঙ্গিপুৰ ১ম মুন্সেফী আদালত
 নিলামেৰ দিন ১২ই নভেম্বৰ ১৯৪৫

১৯৪৫ সালেৰ ডিক্ৰীজাৰী

৮৪০ খাং ডিঃ লক্ষ্মীনাৰায়ণ সিংহ দেং
 সাগৰী দেবী নাবালিকা পক্ষে অলি মাতা ও
 স্বয়ং নন্দরাণী বৰ্মণ্যা দাবি ১৫/২ থানা স্মৃতা
 মোজে ইচলিপাড়া ২।১/০ জমিৰ কাত ১-
 আঃ ৫- খং ২১১৯

৭০২ খাং ডিঃ গৌৰীশঙ্কৰ সিংহ নাবালক
 দিং পক্ষে অলি মাতা ও স্বয়ং চাৰুবালা
 দেবী দেং কাবাতুল্লা মণ্ডল দাবি ৮/২ থানা
 স্মৃতা মোজে আৰাজি গোঠা ৭৩ শতকেৰ
 কাত ১৬২ আঃ ৫- খং ৩১

৮২৫ খাং ডিঃ শ্ৰীমাচৰণ গঙ্গোপাধ্যায় দিং
 দেং যশোদানন্দন মণ্ডল দিং দাবি ২৭৬০/০
 থানা স্মৃতা মোজে ভাবকী ১০-৭৮ শতকেৰ
 কাত ১৮২ আঃ ৪০- খং ১৪৫

৪৮৪ খাং ডিঃ মহাৰাজ কুমাৰ সিংহ
 কান্ত আচাৰ্য্য বাহাদুৰ দেং সায়েচুৰ ৰহ-
 বিখান দিং দাবি ১২১।/০ থানা স্মৃতা মে
 নাৰায়ণপুৰ ৫-২৫ শতকেৰ কাত ১৭।০
 ৯০- খং ২৭৬

৮৪৭ খাং ডিঃ মেদিনীপুৰ জমিদাৰী কোং
 লিঃ দেং আবতুল সেখ দাবি ২৫০/৩ থানা
 স্মৃতা মোজে বাহাদুৰপুৰ ১-২৮ শতকেৰ
 কাত ৪- আঃ ২০-

৮৪৯ খাং ডিঃ ঐ দেং এমাহাক বিশ্বাস
 দাবি ৩২।/০ থানা স্মৃতা মোজে চান্দামাৰী
 ১-২৮ শতকেৰ কাত ৫/০ আঃ ১৫-

৮৫২ খাং ডিঃ ঐ দেং হৰিশ্চন্দ্ৰ বৈৰাণী
 দাবি ৮৪।০ মোজাদি ঐ ২-৬০ শতকেৰ কাত
 ১২৬।/৬ আঃ ৪১-

৮৫০ খাং ডিঃ ঐ দেং সুজাৰুদী মণ্ডল
 দাবি ৫০।২ থানা ঐ মোজে নিজ বাহাদুৰপুৰ
 ১-৩৮ শতকেৰ কাত ৮৬।/৩ আঃ ৪১- খং ৬০

৮৫৩ খাং ডিঃ ঐ দেং নেকিতুল্লা মণ্ডল
 দাবি ২৭।৯ থানা ঐ মোজে নয়াবাহাদুৰপুৰ
 ৪৬০ বিঘাৰ কাত ৪৬০ আঃ ২৫- খং ২৩২,
 ২৩৩

৮৫৪ খাং ডিঃ ঐ দেং এসাহুদীন মণ্ডল
 দাবি ২৫।০ থানা ৰঘুনাথগঞ্জ মোজে চৰবাগ-
 ডাঙ্গা ১-২৬ শতকেৰ কাত ৩৬০ আঃ ১৫-

জঙ্গিপুৰ সংবাদ

৮৫৫ খাং ডিঃ ঐ দেং মোকশোদ মণ্ডল দাবি ১৩২২ মৌজাদি ঐ ৪৪ শতকের কাত ১৮/০ আঃ ৫, খং ৪২১

৮৫৬ খাং ডিঃ ঐ দেং দ্বারিকানাথ রায় দাবি ১৪১০ খানা ঐ মোজে ধান্দুয়া ৫৭ শতকের কাত ১৮/৩ আঃ ৫, খং ৪১৫

৮৫৭ খাং ডিঃ ঐ দেং শ্রামাচরণ চক্রবর্তী দাবি ৩৬৬০/২ মৌজাদি ঐ ১-৭২ শতকের কাত ৩৮/০ আঃ ২৫,

৮৫৮ খাং ডিঃ ঐ দেং স্বধাংশুভূষণ রায় দাবি ৩২৬০/৩ মৌজাদি ঐ ২৮ শতকের কাত ৫৮/২ আঃ ২০, খং ৫৪৭

৮৫৯ খাং ডিঃ ঐ দেং কালীপদ পাগ দিঃ দাবি ২১৬/৩ মৌজাদি ঐ ৩৯ শতকের কাত ২৬/০ আঃ ১০,

৮৬০ খাং ডিঃ ঐ দেং যশোদানন্দন মণ্ডল দাবি ১০৮/৩ খানা ঐ মোজে ছোট কালি-স্বাই ৭ শতকের কাত ১১/০ আঃ ৫, খং ৪১৬

৮৬১ খাং ডিঃ ঐ দেং নকড়ি সাহা দিঃ দাবি ৩০০/০ খানা ঐ মোজে জঙ্গিপুৰ ৩ শতকের কাত ২৬ আঃ ১১,

৮৬২ খাং ডিঃ ঐ দেং ঐ দাবি ১১৬/০ মৌজাদি ঐ ২৩ শতকের কাত ১৮/০ আঃ ৫,

৮৬৩ খাং ডিঃ ঐ দেং ভোলানাথ সাহা দিঃ দাবি ৩০৬০/৬ মৌজাদি ঐ ১-৪০ শতকের কাত ২৮/৬ আঃ ২০, খং ৪৮৭

৮৬৪ খাং ডিঃ ঐ দেং পদ্মকামিনী দেবী দিঃ দাবি ৬৩১৮/০ মৌজাদি ঐ ২৫-৬৮ শতকের কাত ১৭৪/৩ আঃ ৫৭০,

৮৬৫ খাং ডিঃ ঐ দেং বিহু সাহারা দিঃ দাবি ৩১৮/০ খানা ঐ মোজে ফতেপুর ৪৪৮০ জমির কাত ৪৮/৭৮ আঃ ২৫,

৮৬৬ খাং ডিঃ ঐ দেং এসারুদী মণ্ডল দাবি ১১১৮/০ খানা ঐ মোজে বিখনাথপুর ১৫৪১০ জমির কাত ১২৮/৩ আঃ ১২৫,

৬০১ খাং ডিঃ কুমার বীরেন্দ্রনাথ রায় বাহাদুর দেং মতিউল্লা বিখাস দিঃ দাবি ৮৬৬৬ খানা রঘুনাথগঞ্জ মোজে রঘুনাথপুর ৩-২২ শতকের কাত ২৮/১০ আঃ ৫০, খং ১৮৩

৮২৬ খাং ডিঃ জয়চাঁদ সেরাওলী দেং বাহার মণ্ডল দিঃ দাবি ১০৮/২ খানা রঘুনাথগঞ্জ মোজে নওদাটুলি ২০ শতকের কাত ১২১৮ আঃ ৫, খং ৩০

৩১৮ খাং ডিঃ মাতোয়ালী ও স্বয়ং সৈয়দ কাওসার আলি দেং ১ (ক) রফিকউদ্দিন মিক্রা দিঃ দাবি ৪৭৮/৬ খানা রঘুনাথগঞ্জ মোজে গোঁসাইপুর ১২ শতকের কাত ৬/০ আনা অংশে ৩৮/৭৮ আঃ ১৫, খং ২২৭

৪৪৮ খাং ডিঃ নীরদবরণী দাসী দেং শ্রামাপদ রায় দিঃ দাবি ৪১২ খানা রঘুনাথগঞ্জ মোজে নশীপুর ২-৭৩ শতকের কাত ৬৬/৬ আঃ ১৫, খং ২৪৫ রায়ত মোকররী তদুপরি-স্থিত আত্র, কাঁঠাল, লিচু, আকাঠা, সূকাঠা বৃক্ষাদিসহ নওয়া জিহা ইত্যাদি ২নং লাট খানা ঐ মোজে নশীপুর ও কুতুবপুর ২-২১ শতকের কাত ৬৮/৫ আঃ ১৫, খং ২৪৬, ১৬২ ঐ স্বত্ব

৪৪২ খাং ডিঃ দোলগোবিন্দ দাস দেং শ্রামাপদ রায় দিঃ দাবি ৬৭১৮/২ খানা রঘুনাথগঞ্জ মোজে নশীপুর ও কুতুবপুর ৬-৬৬ শতকের কাত ২৩/৫ আঃ ৫৫, খং ২৩৬, ১৫৭ রায়ত মোকররী তদুপরিস্থিত আত্র, কাঁঠাল, লিচু, নারিকেল, আকাঠা, সূকাঠা বৃক্ষাদিসহ নওয়া জিহা ইত্যাদি ২নং লাট খানা ঐ মোজে নশীপুর ৬-৬৪ শতকের কাত ১৩২ আঃ ৭৫, খং ২৪০ রায়ত স্থিতিবান তদুপরিস্থিত আত্র, কাঁঠাল, লিচু, আকাঠা, সূকাঠা, বৃক্ষাদিসহ নওয়া জিহা ইত্যাদি ৬নং লাট মৌজাদি ঐ ৬-৪২ শতকের কাত ১৬৬/০ আঃ ৭০, খং ২৪১ ঐ স্বত্ব ৪নং লাট খানা ঐ মোজে নশীপুর ও কুতুবপুর ২-৪৪ শতকের কাত ৮৮/২ আঃ ৪০, খং ২৪৩, ১৫৪ ঐ স্বত্ব ৫নং লাট খানা ঐ মোজে নশীপুর ২-৮০ শতকের কাত ৪৮/৪ আঃ ৪৫, খং ২৪৭ ঐ স্বত্ব ৬নং লাট মৌজাদি ঐ ৮৬ শতকের ৪৮ আঃ ১৫, খং ২৪৮ ঐ স্বত্ব তদুপরিস্থিত আত্র, কাঁঠাল, লিচু, আকাঠা সূকাঠা বৃক্ষাদিসহ নওয়া জিহা ইত্যাদি

২২২ খাং ডিঃ আইজান নেসা বিবি দেং কুমার চক্র সিংহ দুধোরিয়া দিঃ দাবি ১৬৬২ খানা রঘুনাথগঞ্জ মোজে সেলালপুর ২ শতকের কাত ২৩ আঃ ৫, খং ৩৬

৩০০ খাং ডিঃ ঐ দেং ঐ দাবি ১১৮/৩ মৌজাদি ঐ ৬ শতকের কাত ৮/০ আঃ ১, খং ৩৭

৩০১ খাং ডিঃ ঐ দেং ঐ দাবি ১৫২৮/৬ মৌজাদি ঐ ৫-৬৮ শতকের কাত ৩৮৮/০ আঃ ১০০, খং ৫৪

৩০২ খাং ডিঃ ঐ দেং ঐ দাবি ১৪৮/৬ মৌজাদি ঐ ১২ শতকের কাত ১৮/০ আঃ ৪, খং ৮১

৩০৩ খাং ডিঃ ঐ দেং ঐ দাবি ২৫৮/০ ৫৪ শতকের কাত ৪৮/৪ পাই আঃ ১০, খং

২২২ খাং ডিঃ অরবিন্দনাথ রায় নাবালক পিতা শ্রামাপদ রায় দেং গোড়কিশোর সেন ২৪০৬/৩ খানা রঘুনাথগঞ্জ মোজে গনকর ৭-২৮ কাত ৪৮১০ আঃ ১০০, খং ৭৫১

২৮৬ খাং ডিঃ দ্বিজপদ চট্টোপাধ্যায় দিঃ দেং সেখ দাবি ১২৬৮/২ খানা রঘুনাথগঞ্জ মোজে জয় ৭৩ শতকের কাত ১৬৬/৬ আঃ ৫, খং ১০২ রায়ত স্থিতিবান

৩২৪ খাং ডিঃ ঐ দেং রঘুনাথ দাস দাবি ৩২৮/০ খানা ঐ মোজে সেকন্দরা ২-৩৪ শতকের কাত ১৪৮/০ নিজাংশে ৪৮/০ আঃ ৫, ঐ স্বত্ব

৩২৫ খাং ডিঃ ঐ দেং ঐ দাবি ৫০৮২ মৌজাদি ঐ ৫৭ শতকের কাত ২০২ নিজাংশে ৫৮/০ আঃ ১০, খং ৫৮৬

৪৭ মর্গেজ ডিঃ সৈয়ব আলি মণ্ডল দেং পশুপতি দাস দাবি ৪৫৮/০ খানা সাগরদীঘি মোজে উত্তর রমণা ৬৬১ জমির কাত ১০৮/০ আঃ ২৫, খং ৫৬২ তন্মধ্যে দেল্লারের ৩০ শতকের জমা পরতা মত

চৌকি জঙ্গিপুৰ প্রথম মুন্সেফী আদালত
নিলামের দিন ১৩ই নভেম্বর ১৯৪৫

১৯৪৫ সালের ডিক্রীজারী

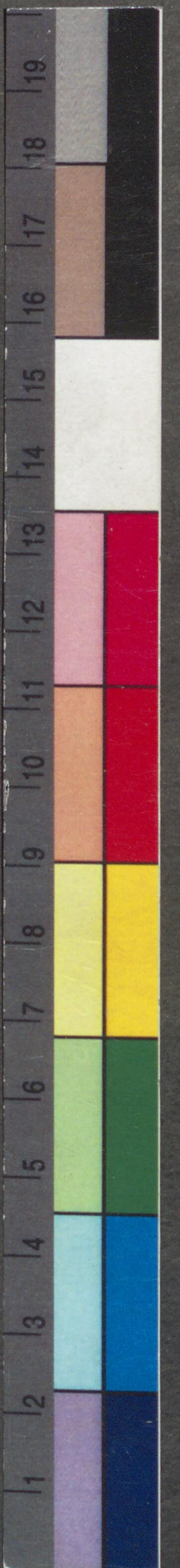
৬৪৫ খাং ডিঃ হীরেন্দ্রনাথ রায় দিঃ দেং ইসমাইল মণ্ডল দিঃ দাবি ২৪৮/০ খানা স্ত্রী মোজে লোকাইপুর ২-৭১ শতকের কাত ৩৫ আঃ ১০, খং ৫২

৮২৬ খাং ডিঃ ঐ দেং স্বধাংশুভূষণ মণ্ডল দাবি ১৫০০/৬ খানা স্ত্রী মোজে ভাহিনা ৩-২২ শতকের কাত ১২৮ আঃ ১০০, খং ২২০

৭০৩ খাং ডিঃ ধীরেন্দ্রনাথ চৌধুরী দেং মোঃ মোয়াজ্জম হোসেন সেখ দিঃ দাবি ১৩/২ খানা স্ত্রী মোজে জগতাই ১১ জমির কাত ১ আঃ ৫, খং ২১৭

৭০৪ খাং ডিঃ ঐ দেং ঐ দাবি ১২৬০ মৌজাদি ঐ ৬৪১০ জমির কাত ৩৬/১৫ মহকুপ রসদ ৬৮/১৫ বাদে ২৮/০ আঃ ৬, খং ৫

৭০৫ খাং ডিঃ ঐ দেং ঐ দাবি ২৮/৩ মৌজাদি ঐ ৬৪১০ জমির কাত ৩৬/১৫ মহকুপ রসদ ৬৮/১৫ বাদে ২৮/০ আঃ ৬, খং ৬

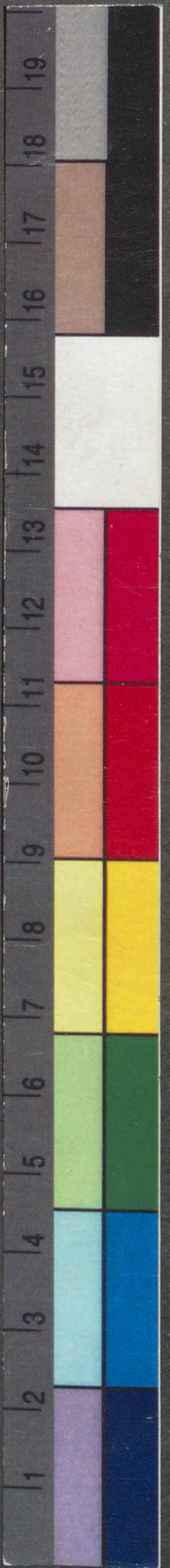


জঙ্গিপুর সংবাদ

১১৭১/০ আ: ৫, খং ২০২
 ১১৭২/০ আ: ৫, খং ২০২
 ১১৭৩/০ আ: ৫, খং ২০২
 ১১৭৪/০ আ: ৫, খং ২০২
 ১১৭৫/০ আ: ৫, খং ২০২
 ১১৭৬/০ আ: ৫, খং ২০২
 ১১৭৭/০ আ: ৫, খং ২০২
 ১১৭৮/০ আ: ৫, খং ২০২
 ১১৭৯/০ আ: ৫, খং ২০২
 ১১৮০/০ আ: ৫, খং ২০২
 ১১৮১/০ আ: ৫, খং ২০২
 ১১৮২/০ আ: ৫, খং ২০২
 ১১৮৩/০ আ: ৫, খং ২০২
 ১১৮৪/০ আ: ৫, খং ২০২
 ১১৮৫/০ আ: ৫, খং ২০২
 ১১৮৬/০ আ: ৫, খং ২০২
 ১১৮৭/০ আ: ৫, খং ২০২
 ১১৮৮/০ আ: ৫, খং ২০২
 ১১৮৯/০ আ: ৫, খং ২০২
 ১১৯০/০ আ: ৫, খং ২০২
 ১১৯১/০ আ: ৫, খং ২০২
 ১১৯২/০ আ: ৫, খং ২০২
 ১১৯৩/০ আ: ৫, খং ২০২
 ১১৯৪/০ আ: ৫, খং ২০২
 ১১৯৫/০ আ: ৫, খং ২০২
 ১১৯৬/০ আ: ৫, খং ২০২
 ১১৯৭/০ আ: ৫, খং ২০২
 ১১৯৮/০ আ: ৫, খং ২০২
 ১১৯৯/০ আ: ৫, খং ২০২
 ১২০০/০ আ: ৫, খং ২০২

৮৭৮ খাং ডি: অনিলকুমার সেন দিং দেং সের আলী
 সেখ দিং দাবি ১৮৮৬/৬ থানা স্ত্রী মৌজে আলোয়ানী
 ২-১৭ শতকের কাত ২, আ: ১০, খং ৩২০ স্থিতিবান স্বত্ব
 ৮৭৯ খাং ডি: বিনয়কুমার সেন দিং দেং আবিজান
 বিবি দাবি ৩৪১৬/৩ থানা স্ত্রী মৌজে আলোয়ানী ৩-২৩
 শতকের কাত ৫, আ: ১৫, খং ৩৪২ স্থিতিবান স্বত্ব
 ৮৮০ খাং ডি: ঐ দেং আসেন আলী সেখ দাবি ১২৬/২
 মৌজাদি ঐ ৬৪ শতকের কাত ১১, আ: ১০, খং ২০০ ঐ
 স্বত্ব
 ৮৮১ খাং ডি: ঐ দেং আসেন আলী সেখ দিং দাবি
 ১৭১৬ মৌজাদি ঐ ২-৪০ শতকের কাত ২৬/০ আ: ১০,
 খং ২২২ ঐ স্বত্ব
 ৮৮২ খাং ডি: ঐ দেং ওয়াসেন আলী দাবি ৬৬১/৩
 মৌজাদি ঐ ৬-৫০ শতকের কাত ৪৩/৪ আ: ৫, খং
 ৩৮৫
 ৮৮৩ খাং ডি: গোবিন্দলাল দাস দেং গুণি মণ্ডলানী
 ওরফে লালমণি মণ্ডলানী দাবি ৬৪৮/৬ থানা স্ত্রী মৌজে
 আহিরণ ৬ শতকের কাত ৪, আ: ৫, খং ৬৫০ কোর্কা
 স্বত্ব
 ৮৮৪ খাং ডি: গোবিন্দলাল দাস দিং দেং জেরাত
 সেখ দাবি ২০১৬/৩ মৌজাদি ঐ ১-৩৬ শতকের কাত ২১/৫
 আ: ৫, খং ২০
 ৮৮৫ খাং ডি: ঐ দেং প্রাণনাথ ঘোষ দিং দাবি
 ১০১৬/৬ মৌজাদি ঐ ৭২ শতকের কাত ২১/০ আ: ৪, খং
 ৬৪২
 ৮৮৬ খাং ডি: যজ্ঞেশ্বর মিশ্র দিং দেং জুমুদ্দি মোরিন
 দিং দাবি ৩২৬/০ থানা স্ত্রী মৌজে ইচলিপাড়া ২১০।
 জমির কাত ৪১/০ আ: ১৫, খং ১৮২৩
 ৮৮৭ খাং ডি: লুটবিহারী দত্ত দেং বজারাম মুচি দিং
 দাবি ১৮১৬/২ থানা স্ত্রী মৌজে মহনা ২-২১ শতকের
 কাত ৫৬৩ আ: ১০, খং ৫৪
 ৮৮৮ খাং ডি: ঐ দেং ঐ দাবি ১৪১৬/২ থানা ঐ মৌজে
 ভৈরবপুর ১-২৭ শতকের কাত ৩০ আ: ১০, খং ৫৫
 ৮৮৯(ক) খাং ডি: সেবাইত ও স্বয়ং পদ্মকামিনী দেবী দেং
 যত্ননাথ দত্ত দিং দাবি ৩৬১/০ থানা স্ত্রী মৌজে বহুতালী
 ২-২০ শতকের কাত ৮১/১০ আ: ২০, খং ৪৪৫
 ৮৯০ খাং ডি: ঐ দেং বৈষ্ণনাথ সাহা দাবি ৫৫৬/৬
 থানা ঐ মৌজে বাহাগলপুর ২০ শতকের কাত ২৬/০ আ:
 ৩০, খং ৪২০

২৫৬ খাং ডি: ঐ দেং বিষ্ণুমণি দাসী
 দাবি ৮৮১/৩ মৌজাদি ঐ ১৮/১ জমির কাত
 ১৩১/৩০ আ: ৫০, খং ২২৩
 ২৫৫ খাং ডি: ঐ দেং নরেশ মণ্ডল দিং
 দাবি ৩৩৬০ থানা ঐ মৌজে পাঁচবেড়িয়া
 ১০।৪ জমির কাত ৪৬/৬ আ: ২০, খং ১১
 ৮২০ খাং ডি: দোলগোবিন্দ দাস দেং
 ইয়াসিন সেখ দিং দাবি ৪৪৬/৩ থানা রঘুনাথ-
 গঙ্গ মৌজে দোনদিয়া ১-২১ শতকের কাত
 ৫১/০ আ: ১৫, খং ৫৮ রায়ত স্থিতিবান
 ৮২১ খাং ডি: ঐ দেং ঐ দাবি ৩৮৬/৬
 মৌজাদি ঐ ১-৫৬ শতকের কাত ৪১/৩ আ:
 ১৫, খং ২২১ ঐ স্বত্ব
 ৮২২ খাং ডি: ঐ দেং উপেন্দ্রনারায়ণ
 সিংহ দিং দাবি ২২৭১/৯ থানা রঘুনাথগঙ্গ
 মৌজে সাহাজাদপুর ও বড়শিমুল ১০-২৭
 শতকের কাত বৃদ্ধিসহ ৩২/৭ আ: ৭৫, খং
 ২৪২, ৪২২ রায়ত স্থিতিবান
 ৮২৩ খাং ডি: লাবণ্যলতা দাসী দেং
 বিভূতিভূষণ অধিকারী দিং দাবি ১৪১৬/২
 থানা রঘুনাথগঙ্গ মৌজে তেঘরী ১৩ শতকের
 কাত ১১, আ: ৫, খং ৩২ কোর্কা দখলিস্বত্ব
 বিশিষ্ট দেশাচার অনুসারে।
 ৮২৪ খাং ডি: পশুপতি চন্দ্র দেং স্ত্রীর-
 চন্দ্র স্বর্ণকার দাবি ১০১/০ থানা রঘুনাথগঙ্গ
 মৌজে মির্জাপুর ৩ শতকের কাত ৬/০ আ:
 ৭, খং ৫০৭
 ৮২৫ খাং ডি: ঐ দেং স্ত্রীরচন্দ্র স্বর্ণকার
 দিং দাবি ১১১/২ মৌজাদি ঐ ৫ শতকের
 কাত ১/০ আ: ১০, খং ৫১০
 ২১৫ খাং ডি: ঐ দেং মানিক কাদিয়া
 নাবালক দিং পক্ষে অলি মাতা ও স্বয়ং ফেলু
 দাসী দাবি ১০১/০ মৌজাদি ঐ ২ শতকের
 কাত ১০ আ: ৭, খং ২৮৩
 ৭২৮ খাং ডি: রায় জানেন্দ্রনারায়ণ
 চৌধুরী বাহাজুর দিং দেং তুলালী দেবী
 নাবালিকা পক্ষে অলি মাতামহ গোপালচন্দ্র
 সিংহ দাবি ১৮৬, থানা রঘুনাথগঙ্গ মৌজে
 মহানন্দপুর ১৭-২৭ শতকের কাত ১৭১/২
 আ: ১৫২, খং ১৮৭
 ৮৮৬ খাং ডি: ঐ দেং ব্রজবালা দেবী
 দাবি ১৫৬/২ থানা ঐ মৌজে ইলাসপুর ৬
 শতকের কাত ১১, আ: ৫, খং ৫৭



Notice.

Indian Legislative Assembly Elect

On 22. 10. 45 the Govt. of India will issue a notification calling upon the constituencies to elect members to the Indian Legislative Assembly. On the same date the Govt. of Bengal will also issue a notification in an extraordinary issue of the Calcutta Gazette fixing 3. 11. 45 as the last date for submission of nominations and 8. 11. 45 as the date for scrutiny of nominations. Commissioner, Presidency Division, is the Returning Officer for (1) the Presidency Division (Rural) Non-Muhammadan Constituency and (2) the Burdwan and Presidency Divisions (Rural) Muhammadan Constituency of the Indian Legislative Assembly. The number of persons to be returned from each of the two Constituencies is one. In the case of the Presidency Division (Rural) Non-Muhammadan Constituency nomination papers may be delivered to the Returning Officer at his office at 3, Charnock Place, Calcutta or if he is unavoidably prevented from receiving the same to his Senior Personal Assistant at the same address and in the case of the Burdwan and Presidency Divisions (Rural) Muhammadan Constituency the nomination papers may be delivered either to the Returning Officer or to the District Magistrates of the districts included in the constituency. They should be presented between 11 A.M. and 3 P.M. on or before 3. 11. 45.

Form of nomination paper may be obtained either at the office of the Returning Officer or at the offices of the District Magistrates of the districts included in the constituencies between the hours of 11 A.M. to 4 P.M. up to 3. 11. 45.

The nomination papers will be taken up for scrutiny at 11-30 A.M. on 8. 11. 45 at the office of the Returning Officer, at 3, Charnock Place, Calcutta.

Nomination can be withdrawn by any candidate by notice in writing subscribed by the candidate himself and delivered to the Returning Officer or to his senior Personal Assistant before 3 P.M. on 9. 11. 45.

A. S. Hands, Commissioner, Presidency Division (Returning Officer.)

(এম কলমের জের)

৭১১ খাং ডি: এই দেং এই দাবি ৮০/৬ মৌজাদি এই ৫৮ শতকের কাত ১০/১০ আ: ২, খং ২৩৫

৭১২ খাং ডি: এই দেং এই দাবি ৬১/০ মৌজাদি এই ৪০ শতকের কাত ১০/১০ আ: ২, খং ২৫

(পর পৃষ্ঠা দেখুন।)

৭০০ খাং ডি: মনোহর দাস মহান্ত দেং লালমহাম্মদ মহালদার দিং দাবি ১৩৬৬/২ থানা রঘুনাথগঞ্জ মোজে খড়কাটা ১-৫৭ শতকের কাত ৩০/১১ আ: ৫, খং ২৬৭

৭০১ খাং ডি: এই দেং মহাম্মদ আলি সেথ দিং দাবি ২৫৬/০ মৌজাদি এই ১০-৩০ শতকের কাত ৫৬/১০ আ: ৮, খং ২৩৬

৭০২ খাং ডি: এই দেং বলাইচন্দ্র দে দাবি ১৪০/৬ মৌজাদি এই ২-২৭ শতকের কাত ৪/০ আ: ৫, খং ২১৯

৭৫১ খাং ডি: শ্রামাপদ রায় দেং রাখাল চন্দ্র কর্মকার দিং দাবি ২২৬/২ থানা রঘুনাথগঞ্জ মোজে পিয়ারাপুর ১-৫৮ শতকের কাত ২১০ আ: ১, খং ২৩৪

৭৫২ খাং ডি: এই দেং এই দাবি ১৫০/৬ মৌজাদি এই ১-৩০ শতকের কাত ২০/৫ আ: ১, খং ২৩৫

৭৫৩ খাং ডি: এই দেং এই দাবি ১৫০/৩ মৌজাদি এই ১-২ শতকের কাত ২১০ আ: ১, খং ২৩৬

৭৫৪ খাং ডি: এই দেং এই দাবি ১৫০/০ মৌজাদি এই ১-৬৪ শতকের কাত ২, আ: ১, খং ২৩৭

৭৫৫ খাং ডি: এই দেং বিষ্ণুপদ সিংহ দিং দাবি ৪৭১/০ মৌজাদি এই ১১-৫৫ শতকের কাত ১০১/৫ খারিজ বাদে ৭-১০ শতকের কাত ৬০/৫৬০ আ: ১, খং ১৭৮

৫২৭ খাং ডি: বাঁশরীমোহন সেন দিং দেং হরিহর ঘোষাল দিং দাবি ২৬৬/৩ থানা রঘুনাথগঞ্জ মোজে মণ্ডলপুর ১৩ শতকের কাত ১/০ আ: ৫, খং ১১৮ স্থিতিবান স্বত্ব

৬২৩ খাং ডি: এই দেং দুর্গাপদ দে দাবি ১৮৬/৩ থানা এই মোজে বাড়লা ১-৩৮ শতকের কাত ২১/৮ আ: ১০, খং ৬৩২

৯৭৭ খাং ডি: যোগীন্দ্রনারায়ণ দত্ত দেং সৈয়দ সাবো আলি দিং দাবি ৩১২ থানা রঘুনাথগঞ্জ মোজে রামচন্দ্রবাটা ৫ শতকের কাত ৫, আ: ১০, খং ৪৫৩

৯১৬ খাং ডি: মেদিনীপুর জমিদারী কোম্পানি: দেং খাতির সেথ দিং দাবি ৩০৬০ থানা রঘুনাথগঞ্জ মোজে বিশ্বনাথপুর ৪/২ কাঠার কাত ৫০/০ আ: ৩১,

২১৭ খাং ডি: এই দেং এই দাবি ২৬১/২ মৌজাদি এই ১/২১০ জমির কাত ২১/৩ আ: ১০,

২১৮ খাং ডি: এই দেং রত্নম সেথ দিং দাবি ২০১/৬ থানা এই মোজে শিবপুর ১৩ শতকের কাত ২/০ আ: ৮,

২১৯ খাং ডি: এই দেং জিল্লার রহমান মণ্ডল দিং দাবি ২০১/৬ থানা এই মোজে বাথরালি ৬/০ জমির কাত ৬, আ: ৪৮,

২২০ খাং ডি: এই দেং আমজাদ মণ্ডল নাবালক পক্ষে কোর্ট গার্জেন উকিল বাবু রমাপদ আচার্য্য দাবি ১৭১/০ থানা এই মোজে চর বাগডাঙ্গা ৪৮ শতকের কাত ১/০ আ: ৫,

২২১ খাং ডি: এই দেং কালীপদ সাহা দাবি ২০৬/২ মৌজাদি এই ১-২৬ শতকের কাত ২১/০

২২২ খাং ডি: এই দেং নয়াকি মণ্ডল দাবি ১২৬/০ থানা এই মোজে খান্দুয়া ৪২ শতকের কাত ১, আ: ৪,

২২৩ খাং ডি: এই দেং ভূতনাথ রায় দিং দাবি ১৫০/২ মৌজাদি এই ৪৭ শতকের কাত ১১/০ আ: ৫,

২২৪ খাং ডি: এই দেং এই দাবি ২০১/২ মৌজাদি এই ৮২ শতকের কাত ২১/৬ আ: ১০,

২২৫ খাং ডি: এই দেং কুলদাকামিনী দাস্তা দাবি ৩৬১/৬ মৌজাদি এই ১-২২ শতকের কাত ৫৬/০ আ: ২৫,

২২৬ খাং ডি: এই দেং রাখাকান্ত পাল দিং দাবি ৩৬৬/০ মৌজাদি এই ২-৫৬ শতকের কাত ৪১২ আ: ৩৫,

২২৭ খাং ডি: এই দেং ভোলানাথ সাহা দিং দাবি ১৪১/২ থানা এই মোজে জঙ্গিপুৰ ৩২ শতকের কাত ২, আ: ৫,

২২৮ খাং ডি: এই দেং গৌরীশঙ্কর সিংহ দিং দাবি ১২৬/৩ মৌজাদি এই ৭৬ শতকের কাত ৩/৪ আ: ১৫,

২২৯ খাং ডি: এই দেং এই দাবি ৩৫০/৬ মৌজাদি এই ১-৫৬ শতকের কাত ৮, আ: ২৫,

২৩০ খাং ডি: এই দেং এই দাবি ১৮৬/০ মৌজাদি এই ২৩ শতকের কাত ২১০ আ: ১৫,

২৩১ খাং ডি: এই দেং এই দাবি ২৩২ মৌজাদি এই ৬২ শতকের কাত ২৬১১ আ: ১২,

৭১০ খাং ডি: গৌরীশঙ্কর সিংহ নাবালক দিং পক্ষে অলি মাতা ও স্বয়ং চাক্ৰালা দেবী দেং কাবাতুল্লা মণ্ডল থানা স্থতী মোজে গোঠা ৫০ শতকের কাত ১১/০ আ: ২, খং ২১, ১৬২

১১ খাং ডিঃ পঙ্কজকুমার মুখোপাধ্যায় দেং খোদ-
রদ বিশ্বাস দিং দাবি ৪৮৮/৩ থানা রঘুনাথগঞ্জ মৌজে
১১-২১ শতকের কাত ৩৬০/৬ আঃ ১০, খং ৩৭৮

৮৯৪ খাং ডিঃ শ্রীমাপদ নাথ দেং আফজাল সেখ দিং
দাবি ১৬৬/৬ থানা রঘুনাথগঞ্জ মৌজে জঙ্গিপুর ৮ শতকের
কাত ২, আঃ ১৪, খং ১৩৯২ দখলকার বসত প্রজা

৮৯৫ খাং ডিঃ চাকশীলা দাসী দেং সৌদামিনী ভূই-
মালীনী দাবি ৮৬/০ থানা রঘুনাথগঞ্জ মৌজে জঙ্গিপুর ৪
শতকের কাত ১১০ আঃ ২, খং ১৫৪৩ ঐ স্বত্ব

৯৩২ খাং ডিঃ পঙ্কজকুমার দাস দিং দেং শরৎকুমারী
দাসী দিং দাবি ৬৯৯/০ থানা রঘুনাথগঞ্জ মৌজে মির্জাপুর
১-৭৫ শতকের কাত ১৪১/০ আঃ ৫০, খং ১৯২ রায়ত
স্থিতিবান

৯৩৩ খাং ডিঃ পঙ্কজকুমার দাস দেং হরিরঞ্জন কৈলুঠা
দাবি ১৯১/০ থানা ঐ মৌজে আমগাছি ২-৪৭ শতকের
কাত ২, আঃ ২৫, খং ৯৮ ঐ স্বত্ব

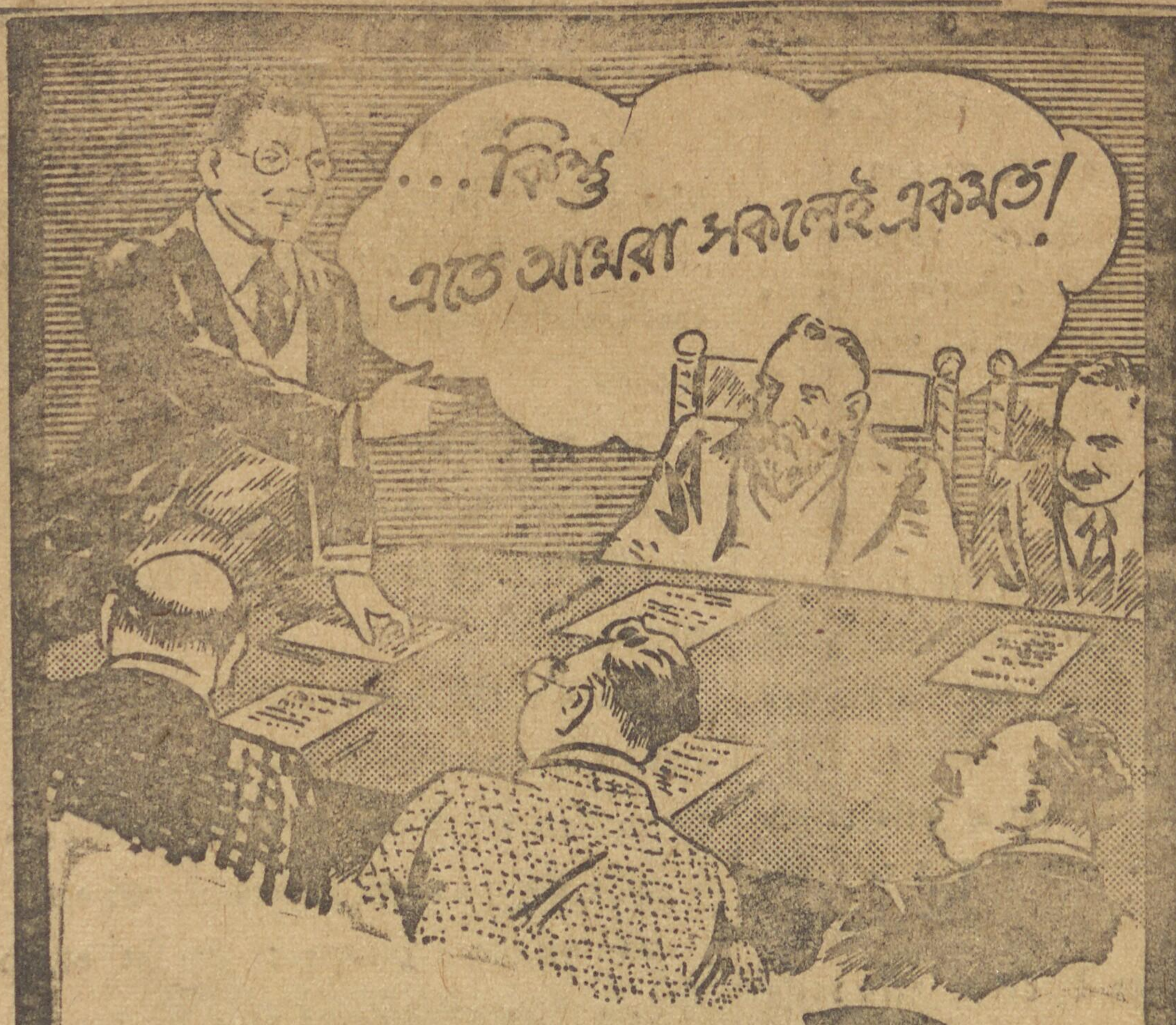
৭৫৮ খাং ডিঃ গোফুর দেওয়ানি দিং দেং নবগোপাল
ধর দিং দাবি ৪৫৬/৯ থানা রঘুনাথগঞ্জ মৌজে রাজনগর
১৮ শতকের কাত ৭, আঃ ২৫, খং ৩৬৪

৮৮৯ খাং ডিঃ বিমলকৃষ্ণ ঘোষ নাঃ দিং দেং হুলুপদ
দাস দিং দাবি ১১৩/৬ থানা রঘুনাথগঞ্জ মৌজে জোতকমল
৭ শতকের কাত ৬০/৩ আঃ ৮, খং ৩৩১ কোফা স্বত্ব

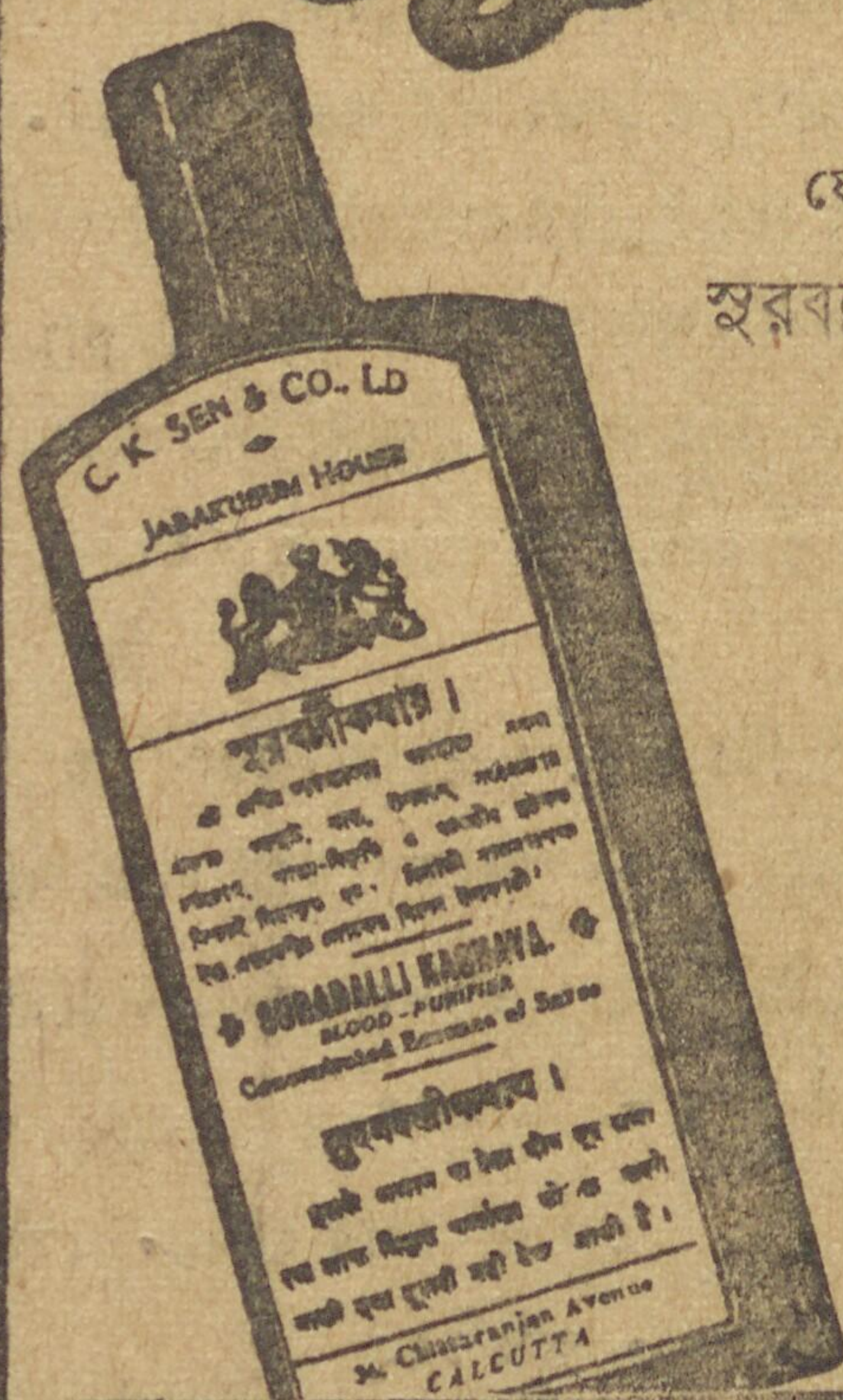
৪১ মনিং ডিঃ দাবতুল বিশ্বাস দেং জেরাতালি সেখ দিং
দাবি ১২২৬০ থানা স্ত্রী মৌজে ভাসাই পাইকর ৩৩
শতকের কাত ১১০ তন্মধ্যে ১১ শতকের কাত হারাহারি
মতে ১০৯ আঃ ৫, খং ৫৪৫ ২নং লাট মৌজাদি ঐ ৪৬
শতকের কাত ১৬৩/৩ তন্মধ্যে ১৫১০ শতক হারাহারি জমা
১০/৬ আঃ ১০, খং ৫৪৪ ৩নং লাট মৌজাদি ঐ ৩৬১০
শতকের কাত ১১৩/৫ তন্মধ্যে ১২১০ শতক হারাহারি জমা
১/০ আঃ ৫, খং ৭২২ ৪নং লাট মৌজাদি ঐ ২১ শতকের
কাত ১/২ তন্মধ্যে ৭ শতক হারাহারি জমা ১০ আঃ ৫,
খং ৬১৬

৪৬ স্বত্ব ডিঃ সুনীতিপ্রিয়া পাল দিং দেং সেবা দাসী
দাবি ৪৫৬/৩ থানা রঘুনাথগঞ্জ মৌজে দেউলী ১-৯১
শতকের কাত ১১৬০/০ আঃ ২৫, খং ১৪১ দেন্দারের এক
চতুর্থাংশ নীলাম হইবে।

রঘুনাথগঞ্জ পণ্ডিত-প্রেসে—শ্রীবিনয়কুমার পণ্ডিত কর্তৃক
সম্পাদিত, মুদ্রিত ও প্রকাশিত



স্বরবল্লী



যে সব ডাক্তার রা
স্বরবল্লী ব্যবস্থা করে

দেখেন তাঁরা সবাই একমত যে
এরূপ উৎকৃষ্ট রক্তপাককারক উপদংশ
নাশক ও "টনিক" ঔষধ খুব
কমই আছে।

সর্বপ্রকার চর্মরোগ, ঘা, স্ফোটক,
নালি, রক্তচুষি প্রভৃতি নিরাময়
করিতে ইহার শক্তি অতুলনীয়।

ইহা যকৃতের ক্রিয়া নিয়ন্ত্রণ করিয়া
অগ্নি, বল ও বর্ণের উৎকর্ষ সাধন করে।
গত ৬০ বৎসর যাবৎ ইহা সহস্র
সহস্র রোগীকে নিরাময় করিয়াছে।

সি. কে. সেন এণ্ড কোং লিঃ
জবাবুল্লাহ হাট, কলিকাতা

দি ওয়ার্ম ইণ্ডিকা (আমেরিকায় পরীক্ষিত)

অজাবধি বহু রোগী ইহাতে আশ্চর্যজনক ফল পাটয়াছেন। ব্যবস্থানুযায়ী মানুষ ও
গরু, মহিষ, ছাগল প্রভৃতি জন্তুর, কৃমি রোগ আরোগ্য হইবে। ইহাতে রক্ত-আমশর ও
প্রাপ্তিস্থান—ডাঃ দেবেন্দ্রচন্দ্র দাস

“অটলবিহারী শাখা ঔষধালয়” রঘুনাথগঞ্জ, (মুর্শিদাবাদ)

