

御纂醫宗金鑑刪補名醫方論

卷二十八

29

T7910/7388

CHINESE-JAPANESE COLLECTION  
HARVARD COLLEGE LIBRARY  
FROM HARVARD-YENCHING INSTITUTE

29 OCT 11 1932

ChL 7918.7638

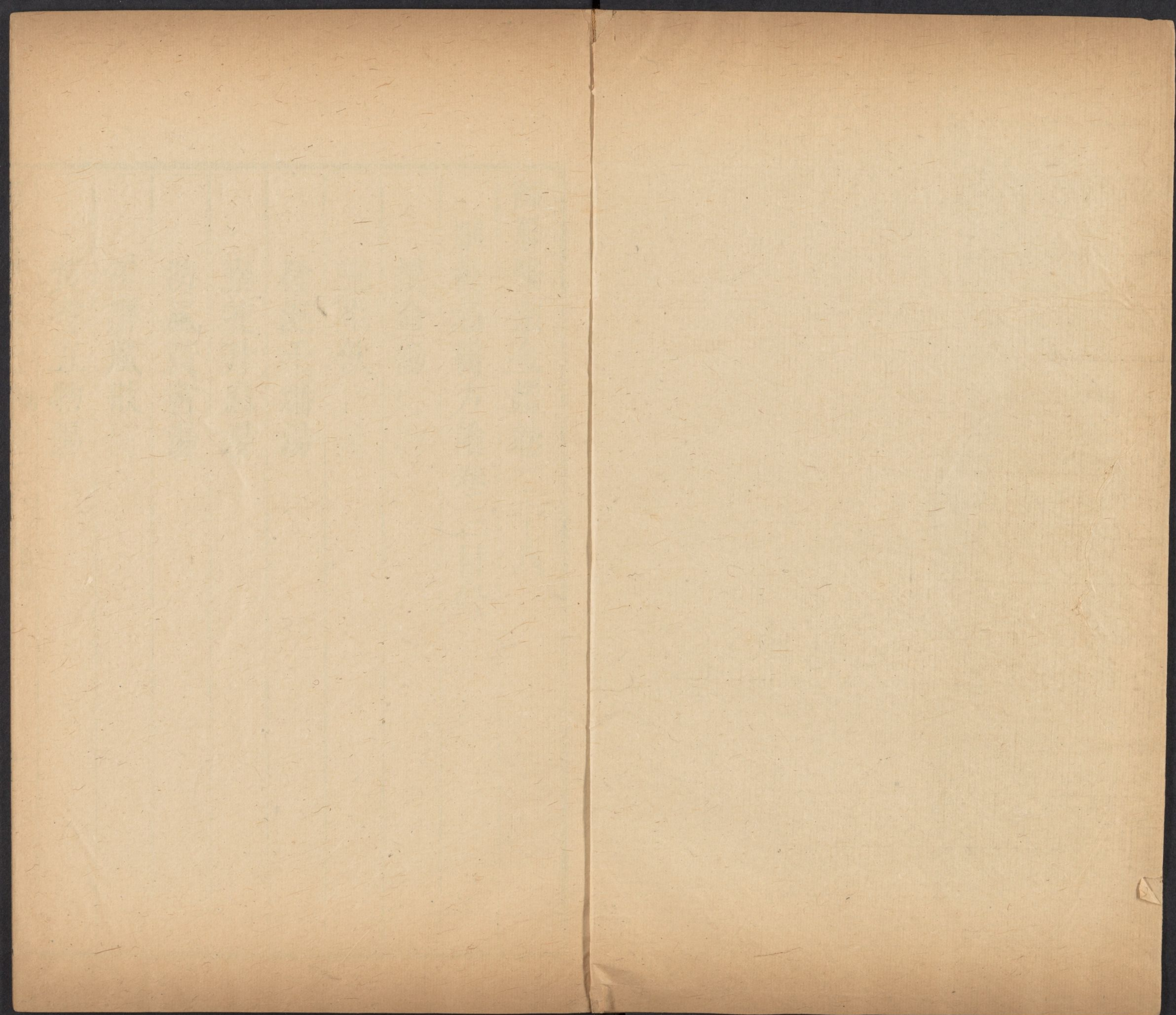
卷二十八

續命湯起至香薷飲止

計二十四方









御纂醫宗金鑑卷二十八

刪補名醫方論卷三目錄

續命湯

三生飲

稀涎千緡湯

秦艽升麻湯

防風黃耆湯

玉屏風散

黃耆五物湯

哈佛大學漢和  
圖書館珍藏印



羌活愈風湯

清熱化痰湯

防風通聖散

九味羌活湯

活人敗毒散

柴葛解肌湯

升麻葛根湯

參蘇飲

藿香正氣散

神木湯

麻黃加木湯

桂枝附子湯

栝蔞桂枝湯

水解散

二聖救苦丹

天水散

香薷飲



香薷散

天水瀉

二聖散

木瀉散

蘇合香丸

生肌散

救急散

救急散

御纂醫宗金鑑卷二十八

刪補名醫方論卷三

續命湯

治中風痺身體不能自收口不能言冒昧不知痛處或拘急不得轉側

麻黃

石膏

杏仁

當歸

人參



甘草

各三兩

杏右九味以水一斗煮取四升溫服一升當小汗薄覆脊憑几坐汗出自愈不汗更服無所禁勿當風并治衄伏不得卧欬逆上氣面目浮腫

集註

趙良曰痲病者營衛氣血不養於內外故身

體不用機關不利精神不治然是證有虛有實虛者自飲食房勞七情感之如內經所謂內奪而厥則爲瘖痲之類是也實者自風寒

暑濕感之虛者不可以實治治之則愈散其氣血今此方明言中風痲是屬營衛之實邪也故用續命續命乃麻黃湯之變者加乾薑以開血受寒邪石膏以解肌受風邪當歸和血人參益氣川芎行血散風也其并治欬逆上氣面浮者亦以爲風寒所致也



土廉而致者亦以爲風寒也  
 血人寒益於川芎并血  
 以開血受寒者亦以  
 少壯用熱性藥命  
 涼血今此大問言中風  
 暑濕風火並者不可

三生飲

治卒中昏不知人口眼歪斜半身不遂并痰厥

氣厥

南星

附子

右每服五錢薑水煎加人參一兩

集註

柯琴曰風爲陽邪風中無寒不甚傷人惟風

中挾寒害始劇矣寒輕而在表者宜發汗以

逐邪寒重而入裏者非溫中補虛終不可救

一兩生用

立飲不用

烏皮生用

萬全之於

五錢去皮生用

木香

二錢

其



此取三物之大辛大熱者且不炮不製更佐以木香乘其至剛至銳之氣而用之非專以治風兼以治寒也然邪之所湊其氣必虛但知勇於攻邪若正氣虛而不支能無倒戈之患乎必用人參兩許以駕馭其邪此薛已真知確見立於不敗之地而收萬全之效者也若在庸手必謂補住邪氣而不敢用此謹熟陰陽毋與衆謀岐伯所以叮嚀致告耳觀其每服五錢必四服而邪始出今之畏事者用烏附分數必製熟而後敢用更以芩連監制之烏能挽回如是之危證哉古今人不相及信然本方去烏附卽星香散治痰厥氣厥足矣



稀涎千緡湯

治風痰不下喉中聲如牽鋸或中濕腫滿

半夏

十四枚  
大者

猪牙皂角

一挺  
炙

甘草

一錢

白礬

二錢

右四味爲末用生薑自然汁少許冲溫水一

盞調末一錢灌之得吐痰涎卽醒

集註

柯琴曰攻邪有汗吐下三法仲景於吐劑立

梔子豉瓜蒂二方所以導熱邪之上出逐寒

邪而外散也其有不因外感因醇酒厚味漸



積凝結變爲頑痰一旦乘虛上塞咽喉氣不  
得通忽然昏仆目反直視喉中聲如牽鋸此  
爲痰厥先輩所云怪證多屬於痰者此也非  
用峻藥以攻之頑痰不能遽退故用生薑半  
夏之辛以散之甘草之甘以涌之白礬之澁  
以斂之牙皂之勇以開之此斬關奪門之勢  
惟稟氣素實而暫虛者可用壅塞稍疏續進  
他藥不可多用以傷元氣如平素虛弱者又  
當攻補兼施六君子湯中加牙皂白礬末以  
吐之則庶幾矣若誤作中風治之去生便遠







集註李中梓曰至哉坤元為五藏之主木勝風淫則倉廩之官受制脾主四肢故痿痺也口為土之外候眼為木之外候故俱病也升麻白芷皆陽明本藥故用為直入之兵桂枝芍藥和其營衛防風秦艽驅散風邪葱根佐風藥發汗則無微不達又藉人參甘草補而和之則大氣周流而邪氣有不散者乎

防風黃耆湯

治中風不能言脈遲而弱者

防風黃耆等分

水煎服

集註柯琴曰夫風者百病之長也邪風之至急如

風雨善治者治皮毛故用防風以驅逐表邪

邪之所湊其氣必虛故用黃耆以鼓舞正氣

黃耆得防風其功愈大者一攻一補相須相

得之義也唐柳太后中風不言許蔭宗造防



風黃者湯數十斛置床下蒸之身在氣中居  
 次日便能語是以外氣通內氣令氣行而愈  
 也經曰五氣入鼻藏於心肺上使耳目修明  
 聲音能彰製此方者其知此義矣夫熏蒸之  
 力尚能去病况服之乎今人治風惟以發散  
 為足法而禁用參耆豈知目盲不能視口噤  
 不能言皆元氣不足使然耳誰知補氣可以  
 禦風正勝而邪却之理耶神而明之存乎其  
 人信哉

玉屏風散

治風邪久留而不散者自汗不止者亦宜

防風

黃耆

白朮 等分

右為細末酒調服

集註

柯琴曰邪之所湊其氣必虛故治風者不患

無以驅之而患無以禦之不畏風之不去而  
 畏風之復來何則發散太過元府不閉故也  
 昧者不知托裏固表之法徧試風藥以驅之



去者自去來者自來邪氣留連終無解期矣  
防風徧行周身稱治風之仙藥上清頭面七  
竅內除骨節疼痛外解四肢攣急爲風藥中  
之潤劑治風獨取此味任重功專矣然衛氣  
者所以溫分肉而充皮膚肥腠理而司開闔  
惟黃耆能補三焦而實衛爲元府禦風之關  
鍵且無汗能發有汗能止功同桂枝故又能  
除頭目風熱大風癩疾腸風下血婦人子藏  
風是補劑中之風藥也所以防風得黃耆其  
功愈大耳白朮健脾胃溫分肉培土卽以寧  
風也夫以防風之善驅風得黃耆以固表則  
外有所衛得白朮以固裏則內有所據風邪  
去而不復來此欲散風邪者當依如屏珍如  
玉也其自汗不止者亦以微邪在表皮毛肌  
肉之不固耳







氣淺者脈偏痛此謂虛邪賊風之中人也營衛虛則其入深久留發爲偏枯半身不遂也營衛實則其入淺卽作經脈偏痛風痺病也八風五痺之病營衛實者則以續命湯換骨丹發其營衛之邪風痺偏枯之病是營衛虛則當以此湯補其營衛之虛也故君黃耆以補衛臣桂芍以補營佐薑棗補而兼通以和營衛也此方乃小建中湯之變制加黃耆減甘草飴糖者是其意在補外而不在補中也若左半身不遂則加當歸以補血右半身不遂則倍黃耆以補氣手軟倍桂枝足軟加牛膝筋軟加木瓜骨軟加虎骨元氣虛加人參陽氣虛加附子在臨證者消息之久久服之無不應也如外風邪盛則又當從事乎羌活愈風湯補而散之可也



愈風惡熱而清之可也

無不飄也收伏風來盜眼又當發毒子

國泉氣吹前干五臟皆皆息之八八

烈流揮心不及骨熱則骨亦

發眼部黃者以麻痺手痺

若立半身不發眼則當以麻痺

羌活愈風湯

治年近四旬營衛不足肝腎虛弱風中經絡精神恍惚語言不清半身不遂手足麻木筋骨無力或手足枯瘦浮腫或手足筋攣不收一切風病稍愈之後調理俱宜此方及初覺大指次指麻木不用手足少力或肌肉微掣口眼跳動若不預防調治三年之內風病必生亦宜服之

羌活

甘草 炙

防風

黃耆



蔓荆子

地骨皮

川芎

細辛

枳殼

人參

麻黃

知母

甘菊花

薄荷

枸杞

當歸

獨活

白芷

杜仲

秦艽

柴胡

半夏

厚朴

薑製

熟地黄

防己

已上各二兩

芍藥

黃芩

白茯苓

各三兩

石膏

生地

蒼朮

各四兩

官桂

一兩

前胡

二兩

右每服一兩水二盞煎一盞去滓空心溫服

如遇天陰加生薑三片臨卧再煎滓俱要食

遠空心服



清熱化痰湯

治中風痰熱神氣不清舌強難言

人參 白木

茯苓 甘草 炙

橘紅 半夏

麥冬 石菖蒲

枳實 木香

竹茹 黃芩

黃連 南星

水煎加竹瀝薑汁服

註

中風有內生外中二因內生則因胃濁生痰

志極動火外中則因形氣不固感召風邪所

以內生者病必痰迷不語火發神昏外中者

病必筋骨不用口眼歪斜單發者易治同發

者難愈然此病之來必有先兆如大指次指

麻木不仁或手足無力或肌肉微掣此營衛

受邪外中之先兆也如上盛下虛頭眩脚軟

神短忽忽言語失常此痰火將發內生之先



兆也醫方中預防外中內生之劑甚多皆不若羌活愈風清熱化痰二方均以補正爲主除邪次之故羌活愈風以十全大補湯爲君劑清熱化痰以六君子湯爲君劑也羌活愈風湯用人參苓草以補氣歸地芍藥以補血黃耆桂枝以扶衛麻黃芎藭以調營濕盛則筋骨痿軟故佐蒼半防已以除之風盛則筋骨拘勁故佐枸杜地黃以滋之病久氣必滯故佐枳殼厚朴以行之風多從燥化故佐知膏黃芩以清之更佐諸羌獨輩發散之品以驅六經之風是風非汗不除也久病風邪之人若一旬無汗須加麻黃微汗以和其表若數日大便不利更加大黃微利以和其裏春倍柴胡半夏夏倍知膏黃芩季夏倍防已木苓秋倍厚朴加桂藿冬倍歸桂加附子此皆通塞從時活變法也一氣一候亦然假如今日風氣大來是風淫也則倍防風熱氣大來是火淫也則倍黃芩濕氣大來是濕淫也則



倍蒼朮清氣大來是燥淫也則倍桂枝皮寒  
氣大來是寒淫也則加炮附子此又隨氣候  
加藥法也清熱化痰湯用參苓朮草以補氣  
木香枳實以利氣橘半南星以化痰黃芩黃  
連以瀉熱菖蒲通心麥竹清心薑汁竹瀝通  
神明去胃濁則內生諸病自漸愈矣氣實減  
人參白朮者恐助熱也氣虛減木香枳實者  
恐傷氣也痰熱甚盛大便秘實者此方攻病  
力緩又當與礞石滾痰丸相兼服之大便利  
止再服恐過則傷正也若利後數日仍秘實  
者仍服之是又恐痰熱盛而助邪也其變通  
加減施治總在臨證者消息之難以盡述



防風通聖散

風熱壅盛表裏三焦皆實者此方主之

防風

川芎

當歸

芍藥

大黃

薄荷

麻黃

連翹

芒消

各半兩

石膏

黃芩

桔梗

各一兩

滑石

三兩

甘草

三兩



荆芥

白朮

梔子

各二錢半

生薑

三片

每服三錢

集註

吳琨曰防風麻黃解表藥也風熱之在皮膚

者得之由汗而泄荆芥薄荷清上藥也風熱

之在顛頂者得之由鼻而泄大黃芒消通利

藥也風熱之在腸胃者得之由後而泄滑石

梔子水道藥也風熱之在決瀆者得之由溺

而泄風淫於膈肺胃受邪石膏桔梗清肺胃

也而連翹黃芩又所以祛諸經之游火風之

為患肝木主之川芎歸芍和肝血也而甘草

白朮所以和胃氣而健脾劉守真長於治火

此方之旨詳且悉哉亦治失下發斑三焦火

實全方除消黃名雙解散解表有防風麻黃

薄荷荆芥川芎解裏有石膏滑石黃芩梔子

連翹復有當歸芍藥以和血桔梗白朮甘草

以調氣營衛皆和表裏俱暢故曰雙解本方

名曰通聖極言其用之妙耳



各日服空酒其用之妙也

以隨氣營滯者味香以味血味白木甘草

或曠或育當觀時藥以味血味白木甘草

黃芩味苦性寒與白芍藥同用黃芩對子

實全大斜當黃各變難辨難辨表存則則難辨

此式之旨精且悉始在出式不發發之難也

白木利以味胃厚不發難辨難辨表存則則難辨

魚患利木主之味苦性寒與白芍藥同用黃芩對子

此而數時黃芩又利以難辨難辨之難也

九味羌活湯

一名冲和湯

四時發散之通劑

羌活

防風

川芎

白芷

細辛

蒼朮

黃芩

甘草

生地

加生薑三片葱白二莖水煎服良者百服

活人敗毒散



治傷寒溫疫風濕風眩拘蹇風痰頭痛目眩四肢痛憎寒壯熱項強睛疼老人小兒皆可服

羌活

獨活

前胡

柴胡

川芎

枳殼

白茯苓

桔梗

人參

各一兩

甘草

五錢

右為細末每服二錢水一盞入生薑三片煎七分溫服或沸湯點服

煩熱口乾加黃芩

集註

趙羽皇曰東南地土卑濕凡患感冒輒以傷

寒二字混稱不知傷者正氣傷於中寒者寒

氣客於外未有外感而內不傷者也仲景醫

門之聖立法高出千古其言冬時嚴寒萬類

深藏君子固密不傷於寒觸冒之者乃名傷

寒以失於固密而然可見人之傷寒悉由元

氣不固膚腠之不密也昔人常言傷寒為汗

病則汗法其首重矣然汗之發也其出自陽



其源自陰故陽氣虛則營衛不和而汗不能作陰氣弱則津液枯涸而汗不能滋但攻其外不顧其內可乎表汗無如敗毒散羌活湯其藥如二活二胡芎蒼辛芷羣隊辛溫非不發散若無人參生地之大力者居乎其中則形氣素虛者必至亡陽血虛挾熱者必至亡陰而成痼疾矣是敗毒散之人參與冲和湯之生地人謂其補益之法我知其托裏之法蓋補中兼發邪氣不致於流連發中帶補真元不致於耗散施之於東南地卑氣煖之鄉最爲相宜此古人制方之義然形氣俱實或內熱熾盛則更當以河間法爲是也

胡天錫曰非其時而有其氣惟氣血兩虛之人受之寒客營而風客衛不可用峻劑故稍從其輕者此羌活湯敗毒散所由立也九味湯主寒邪傷營故於發表中加芎地引而入血卽借以調榮用葱薑爲引使通體汗出庶三陽血分之邪直達而無所滯矣敗毒散主



風邪傷衛故於發表中加參苓枳桔引而達  
衛固托以宣通用生薑爲使使留連肺部則  
上焦氣分之邪不能干矣是方亦可用黃芩  
者以諸藥氣味辛溫恐其僭亢一以潤之一  
以清之也

柴葛解肌湯

治三陽合病頭痛發熱心煩不眠噎乾耳聾惡  
寒無汗三陽證同見者

石膏

柴胡

羌活

白芷

黃芩

芍藥

桔梗

甘草

葛根

加薑棗水煎服



註

陶華製此以代葛根湯不知葛根湯祇是太陽陽明藥而此方君柴胡則是又治少陽也  
用之於太陽陽明合病不合也若用之以治三陽合病表裏邪輕者無不效也仲景於三陽合病用白虎湯主之者因熱甚也曰汗之則譫語遺尿下之則額汗厥逆正示人惟宜以和解立法不可輕於汗下也此方得之葛根白芷解陽明正病之邪羌活解太陽不盡之邪柴胡解少陽初入之邪佐石膏芩治諸經熱而專意在清陽明佐芍藥斂諸散藥而不令過汗桔梗載諸藥上行三陽甘草和諸藥通調表裏施於病在三陽以意增減未有不愈者也若渴引飲者倍石膏加栝蒌根以清熱而生津也若惡寒甚無汗減石膏黃芩加麻黃春夏重加之以發太陽之寒若有汗者加桂枝以解太陽之風無不可也



嗽封封以微太易之風無不可也

秋黃春夏重味之以微太易之寒寒亦不可

然而少氣少艾無寒甚無升氣可消黃茶味

愈香也否氣得之亦無不膏味亦甚味以清

酸陽表裏微飲飲身三陽以意飲飲未有不

今世平味味味味味味味味味味味味味味味

然而專意身身身身身身身身身身身身身身

升麻葛根湯

治陽明表熱下利兼治痘疹初發

升麻 葛根

芍藥 甘草炙

右四味水煎服

集註柯琴曰此為陽明初病解表和裏之劑可用

以散表熱亦可用以治裏虛一方而兩擅其

長也夫身熱汗自出不惡寒反惡熱是陽明

之本證仲景未嘗立治表之方見陽明初起



汗出多而惡寒者便用桂枝湯及無汗而惡寒者則用葛根湯證同太陽而稱陽明者是陽明之表病自太陽傳來故治仍同太陽也此方治陽明自病不用麻桂者恐汗太過而亡津液反致胃燥也用升麻葛根發胃腕之陽以散肌肉之表熱芍藥甘草瀉脾經之火以解胃府之裏熱有汗則發無汗則止功同桂枝而已遠於薑桂且不須歠稀粥以助陽也胃實爲陽明之裏證仲景用承氣三方然

陽明初病往往有移熱於脾而下利者內經所謂暴注下迫皆屬於熱也下利正是胃熱之兆故太陽陽明合病必自下利仲景用葛根湯以發兩陽之表熱卽所以治裏熱也此方卽倣其義去薑桂之辛熱以升麻代麻黃便是陽明表劑而非太陽表劑矣葛根稟性甘涼可以散表實協升麻以上升則使清陽達上而濁陰下降可知芍藥收斂脾陰甘草緩急和裏則下利自止可知治裏仍用表藥



者以表實下利而非裏實故也痘疹自裏達  
 表出於少陰而發於太陽初起則內外皆熱  
 故亦宜於涼散耳若無汗加麻黃有汗加桂  
 枝渴熱加石膏咽痛加桔梗頭痛合芎芷散  
 頭面腫合消毒飲有少陽證加柴芩火盛加  
 芩連凡邪在三陽以此出入無不利也

參蘇飲

治感冒風寒頭痛發熱憎寒咳嗽涕唾稠黏胸  
 膈滿悶脈弱無汗

人參 八分

蘇葉 八分

乾葛 八分

前胡 八分

陳皮 八分

枳殼 八分

茯苓 八分

半夏 八分

桔梗 五分

木香 五分

甘草 五分

生薑 五片



大棗 一枚

右水煎熱服取汗

註

風寒感冒太陽則傳經以太陽主表故用麻桂二方發營衛之汗也若感太陰則不傳經以太陰主肺故用此湯外散皮毛內宣肺氣也蓋邪之所湊其氣必虛故君人參以補之皮毛者肺之合也肺受風寒皮毛先病故有頭痛無汗發熱憎寒之表以蘇葉葛根前胡爲臣以散之肺一受邪胸中化濁故用枳桔二陳以清之則咳嗽涕唾稠黏胸膈滿悶之證除矣加木香以宣諸裏氣加薑棗以調諸表氣斯則表裏之氣和和則解也以本方去人參加川芎以前胡易柴胡名芎蘇飲治氣實有火者頭痛甚亦加之喘嗽者加杏仁以降氣桑皮以瀉肺合四物名茯苓補心湯治氣血兩虛及新產之後虛損吐血感冒傷風咳嗽最相宜也



起燥最味宜也

厥血兩盡火液盡之必盡時起血氣

糾聚桑皮以助燥合四時各芥芥斷必

實育火者既涼其亦味之甜燥香味香

人參味甘苦以前附是藥附各苦補外

寒痰濕散去臭之氣味味燥散也

甜斜突味木香以宜治寒痰味甜

二劑以補之限如

藿香正氣散

治外受四時不正之氣內停飲食頭痛寒熱或

霍亂吐泄或作瘧疾

藿香 桔梗

紫蘇 白芷

厚朴 大腹皮

半夏 茯苓

陳皮 甘草

右十味加薑棗水煎熱服



集註

吳琨曰四時不正之氣由鼻而入不在表而在裏故不用大汗以解表但用芬香利氣之品以正裏蘇芷陳腹朴梗皆氣勝者也故能正不正之氣茯苓甘草則甘平之品所以培養中氣者也若病在太陽與此湯全無干涉傷寒脈沉發熱與元氣本虛之人并夾陰發熱者宜戒又金不換正氣散卽平胃散加半夏藿香凡受山嵐瘴氣及出遠方不服水土吐瀉下利者主之蓋平胃散可以平濕土而消瘴半夏之燥以醒脾藿香之芬以開胃名曰正氣謂能正不正之氣也



神木湯

主治三時外感寒邪內傷生冷而發熱及脾瀉

腸風

白朮 三錢

防風 二錢

甘草 一錢

右三味無汗用蒼朮加葱白生薑有汗用白

朮生薑

集註 柯琴曰此王好古得意之方倣仲景麻桂二

方之義而制為輕劑也然此是太陰之劑可



以理脾胃之風濕而不可治太陽之風寒亦  
不可以治陽明之表證與少陽之半表裏也  
內經所謂春傷於風邪氣留連而洞泄至夏  
而飧泄腸澼者宜之若冬傷於寒至春而溫  
病者又非所宜也今人不知仲景立方之旨  
祇恐麻黃桂枝之傷人也得此平和之劑恃  
爲穩當不知營衛不和非調和脾胃者所可  
代胃家之實者非補虛之品所能投肝膽之  
相火往來少陰之水火相射者不得以燥劑  
該攝也先明藥之理始得方之用能知方始  
可用方而不執方若病在太陽先發陽明之  
汗是引賊破家張潔古豈獨爲葛根道哉



麻黃加朮湯

治濕家身煩疼

麻黃 三兩

桂枝 二兩

甘草 二兩  
炙

杏仁 七十  
個

白朮 四兩  
炒

右五味以水九升煮麻黃減二升去沫內諸藥煮取二升半去滓溫服八合覆取微似汗

集註程知曰此湯為濕家表散法也身疼為濕身

煩為熱加白朮於麻黃湯中一以助其去濕



一以恐其過散此治濕之正法也發散方中  
加白朮又爲張潔古王好古二人開法門

桂枝附子湯

主治傷寒八九日風濕相搏身體煩疼不能轉  
側不嘔不渴脈浮虛而澁者

桂枝 四兩

附子 三枚

甘草 二兩

生薑 三兩

大棗 十二枚

右五味以水六升煮取二升去滓分溫三服

集註程知曰濕與風相搏流入關節身疼極重而

無頭痛嘔渴等證脈浮虛者風也澁者寒濕



也風在表者散以桂甘之辛甘濕在經者逐以附子之辛熱薑棗辛甘行營衛通津液以和表蓋陽虛則濕不行溫經助陽散濕多藉附子之大力也

栝蒌桂枝湯

治太陽證備身體強八八然脈反沉遲此爲瘧此湯主之

栝蒌根 二兩

桂枝 三兩

芍藥 三兩

甘草 二兩

生薑 三兩

大棗 十二枚

右六味以水九升煮取三升分溫三服取微汗汗不出食頃須飲熱粥發之

集註喻昌曰傷寒方中治項背八八用桂枝加葛



根湯矣彼之汗出惡風其邪在表而此之太陽證罔不具備其邪之亦在於表可知也但以脈之沉遲知其表之邪為津液內竭所召不當從風寒之表法起見故不用葛根之發表解肌改用栝蒌根之味苦入陰擅生津液之長者為君加之桂枝和營衛養筋脈而治其瘧乃變表法為和法也然既君以栝蒌根當增之桂枝為臣當減之

### 水解散

治天行時氣初起頭痛壯熱等疫

大黃 四兩

白芍 二兩

黃芩

甘草

桂心

麻黃

右為粗末每撮一兩水煎服汗下不再服

### 二聖救苦丹

川大黃

生一

皂角

四兩豬牙者  
去皮弦微炒

右為末和勻水泛為丸每服三錢無根水下



弱者減服

註

天行時氣卽四時不正之氣感而爲病者初  
不名疫也因病氣互相傳染老幼相似沿門  
闔境而共病之故曰天行時氣也然此疫氣  
從鼻而入一受其邪藏府皆病若不急逐病  
出則多速死急逐之法非汗卽下故古人治  
疫之方以下爲主以汗次之是爲病尋出路  
也此二方一以治冬疫一以治春疫冬疫多  
寒春疫多熱多寒者宜水解散方中用麻桂  
芍草發營衛之汗大黃黃芩瀉疫毒之邪多  
熱者宜救苦丹方中用皂角開竅而發表大  
黃瀉火而攻裏使毒亦從汗下而出也二方  
審而用之治疫之大法可類推矣



天水散

一名益元散

一名六一散

治夏時中暑熱傷元氣內外俱熱無氣以動煩渴欲飲腸胃枯涸者又能催生下乳積聚水畜裏急後重暴注下迫者宜之

桂府滑石

六兩水飛

甘草

一兩

辰砂

三錢

右為細末新汲水一碗調服三錢

集註柯琴曰元氣虛而不支者死邪氣盛而無制者亦死今熱傷元氣無氣以動斯時用參者



以補氣則邪愈甚用芩連以清熱則氣更傷  
惟善攻熱者不使敗人元氣善補虛者不使  
助人邪氣必得氣味純粹之品以主之滑石  
稟土中冲和之氣行西方清肅之令秉秋金  
堅重之形寒能勝熱甘不傷脾含天乙之精  
而具流走之性異於石膏之凝滯能上清水  
原下通水道蕩滌六府之邪熱從小便而泄  
炙甘草稟草中冲和之性調和內外止渴生  
津用以爲佐保元氣而瀉虛火則五藏自和  
矣然心爲五藏主暑熱擾中神明不安必得  
硃砂以鎮之則神氣可以遽復涼水以滋之  
則邪熱可以急除此清心之陽熱可通行也  
至於熱利初起裏急後重者宜之以滑可去  
著也催生下乳積聚畜水等證同乎此義故  
兼治之是方也益氣而不助邪逐邪而不傷  
氣不負益元之名宜與白虎生赧三方鼎足  
也



香薷飲

治暑熱乘涼飲冷陽氣爲陰邪所遏頭痛發熱  
惡寒煩躁口渴腹滿吐瀉者

香薷

厚朴

薑汁炒

白扁豆

炒

水煎浸冷服

集註

葉仲堅曰飲與湯稍有別服有定數者名湯  
時時不拘者名飲飲因渴而設用之於溫暑  
則最宜者也然胃惡燥脾惡濕多飲傷脾反



致下利治之之法心下有水氣者發汗腹中  
有水氣者利小便然與其有水患而治之曷  
若先選其能汗能利者用之香薷芳香辛溫  
能發越陽氣有徹上徹下之功故治暑者君  
白之以解表利小便佐厚朴以除濕扁豆以和  
香中合而用之爲飲飲入於胃熱去而濕不留  
惡內外之暑悉除矣若心煩口渴者去扁豆加  
黃連名黃連香薷飲加茯苓甘草名五物加  
香薷木瓜參耆橘朮名十味隨證加減盡香薷之  
用也然勞倦內傷必用清暑益氣內熱大渴  
必用人參白虎若用香薷是重虛其表而反  
濟其內熱矣香薷乃夏月解表之藥如冬月  
之麻黃氣虛者尤不可服今人不知暑傷元  
氣概用以代茶是開門揖盜也



余雖用此升茶長開門對益也

之氣黃痰濕滯次不四辨令人不眠暑濕痰

壅其內熱矣亦謂以其以氣表之要故冬代

必以入寒自出此法以氣表之要故冬代

用也然得此內動必用前學益其內熱大散



