

6

CHINESE - JAPANESE LIBRARY OF
HARVARD - YENCHING INSTITUTE
AT HARVARD UNIVERSITY
OCT 10 1962

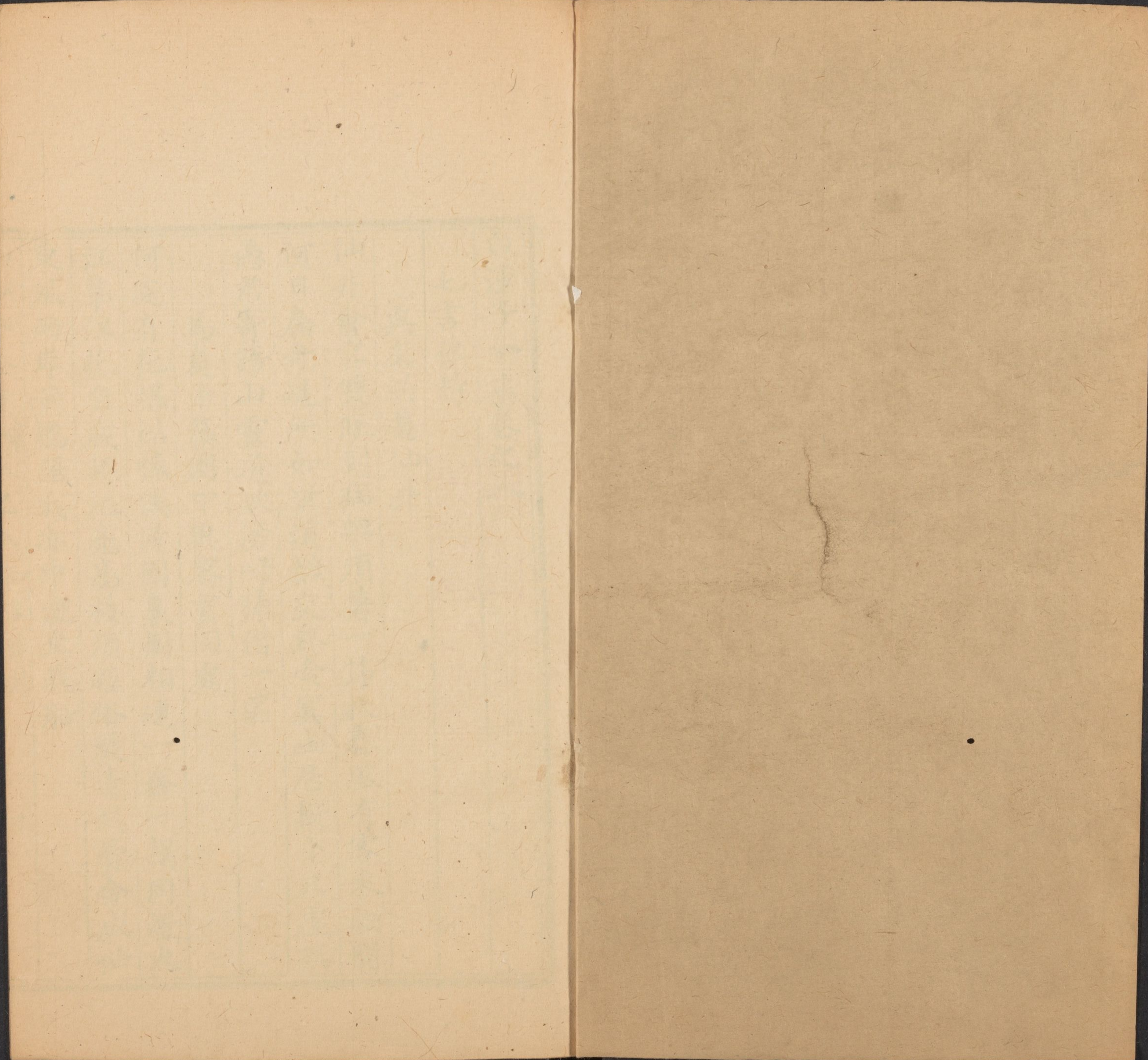
T 5409 / 79 20 A

白沙集

六

五言古詩集

五言古詩集
章山印



白沙子全集卷之

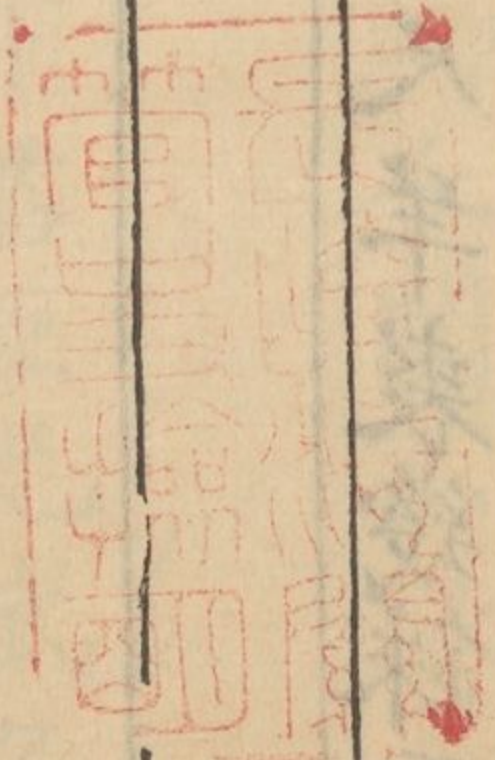
七言律詩

與友約遊仙井

仙井會容雙眼到病軀須著一筇扶
春風有客來相問何日扁舟進所如
世道難交終索寞幽居擬卜只虛無
憑君寄語山靈道欲傍啼猿借一區

馬貞卜築圃中與容貫同處

何處有花堪結椽溪邊園裏樹相連
一齋一榻同燈火江草江花自歲年
元亮高棲須避俗嚴青異骨合成仙
東風兩岸黃鸝語我亦中流坐我船



自斗岡還至汾水江值暮

歸舟欲背南風發別殘初開落日斜社曲寄聲憑驥子
是日景易武陵回首惜桃花東遊西泛經旬日揮翰留
有信促歸詩到幾家滿眼却愁歸路黑時從野老問江叉

吊厓

天王舟楫浮南海大將旌旗仆北風義重君臣終死節
時來○○亦成功身為左衽皆劉豫志復中原有謝公
人衆勝天非一日西湖雲掩鄂王宮

子陵

誰將此筆點行藏真有乾坤日月光三尺羊裘幾銖兩

千秋龍衮共低昂客星天上何須急老脚人間不浪長
留得先生在台輔不知東漢可陶唐

羊裘不返道終疑玉帛雖來事可知天下君臣光武名
世間膾炙子陵碑故人不改狂奴態一事堪為百世師
九鼎漢家從此重聽歌山谷老人詩

桐江秋水來天地照見千年老鳳還太史直書形迹外
先生猶在是非間交情此去投當宁年事何勞列從班
欲向東吳問遺老江湖容有此翁閒

先生如此亦天民高坐桐江一水濱却到陵夷排亂賊
方知名節是忠臣白鷗自去江湖遠黃紙何來道路頻

往往見人東廡下傷心一代帝王真

讀張曲江撰徐聘君墓碣

杜陵烟艇曾來否相國銘章今在亾千古我能生感激
一碑誰可借輝光江波自映蒲輪返原草還沾絮酒香
事異鑿坏終遠去鴻冥天濶道之常

桓靈而下使人悲却憶陳蕃在郡時何處公車還欲召
平生此榻竟奚裨事機成敗我當算天命去留人得知
萬古江山一回首風清月朗聘君祠

知心未問陳蕃輩欲起先生在帝桓自古山林輕祿位
至今朋黨惜衣冠尋常笑語諸公撫七十支離一老看

誰道開元張相國重磨碑

均寫心肝

一木能支大厦顛棲棲徒只喻當年身垂白髮西山裏
光射青牛北斗邊信史只今文獻碣清風何日豫章傳
狂歌亂耳不足獻依舊生芻置墓前

西南驛晚望

晚來花雨濕詩囊獨上郵亭望大荒南盡海旁諸郡淺
西來天上一江長漁歌落日還孤艇樹隔啼鶯背短墻
料理憑高非一事樽前誰與共平章

秋江漫興

能傾瓦觥深深酒不盡秋江短短篇閒弄孤舟移白日

白沙子全集 卷之八
明開兩眼看青天鷗遷遠渚眠何處雲颺高風落此川
野老隔波頻問訊可能無意向神仙

送羅養明還江右

長寄湖西夢裏身扁舟春早忽相尋乾坤自古悲難合
伯仲而今契亦深草色正催公子醉花枝不稱老年心
何須袖却鴛鴦手更向滄溟問我針
懶作人間賣卜仙紅蕖浪裏枕書眠詩篇到老絕求世
酒殘逢春不愛錢鷗鷺一羣清似雪江湖諸子遠如天
扁舟忽報金牛信也得江花對惠連

村中即事

山風處處開松花江市日日來魚蝦高田一弓走獵犬
灌木幾株叢老鴉正逢元宵市燈好亦有雜劇村鼓搥
野老西疇急春事長捐縣官歸縣衙

次韻伍南山賀碧玉樓新成

脚底江山不浪開小樓占此是天裁光流南極牕前枕
春滿東溟掌裏杯碧玉以亾今復見白雲朝出暮還來
梅花又報羅浮信月上江門載影回

百尺空中天眼濶三更月底夢詩成安排枕几還公睡
已有闌干信客凭鄉里過從盧行者海山或遇羨門生
當年碧玉無留賦何處青雲更擬凌

再和碧玉樓韻

乾坤真妙此臺開一一皆因造化裁
意了梅花難著句眼空江海笑浮杯
未分無極源頭在誰畫先天樣子來
碧玉樓中閒隱几千千山遶又川迴

朱侍御將還京過白沙言別

濟世才須古所推偶聆高論識心期
閒披伯紀當年疏併入周公半夜思
滄海月殘徵醉後青山禽語晏眠時
朝天驄馬乘春去高步彤墀珮陸離

李德孚輓歌

此翁白髮已垂肩猶借滄波十載眠

德孚已丑偕予自京師歸不復出至

是十年而卒

一舸載書同載酒幾家留藥更留錢
山陽笛奏

西樵月

西樵南海山名余曩與伍光宇同遊後有西樵山感舊詩即此山也

薤露歌傳大

石篇

大石即德孚所居村名

誰道人生只如此兩行衰淚落江烟

別時已動東遊興別後還深永訣悲
夫子春秋能六十

故人涕淚不童兒身如南郭人間老
家有文溪地下師

修短未知誰喜戚天涯孤影日淒其

題莊定山詩集

春風一曲有霓裳不落人間小錦囊
今代名家誰李杜先生高枕自羲皇
乾坤兀兀中流柱風月恢恢大雅堂
莫道白沙無眼孔濯纓千頃破滄浪

白沙子全集卷之八
浴日亭次東坡韻

殘月無光水拍天
漁舟數點落前灣
赤騰空洞昨宵日
翠展蒼茫何處山
顧影未須悲鶴髮
負暄可以獻龍顏
誰能手抱陽和去
散入千崖萬壑間

扶胥口書事借浴日亭韻

早春約我扶胥口
今日進舟黃木灣
使君已去漫留諾
水國獨吟空見山
老向烟波真得地
晚來風日更開顏
明朝去覓南川子
與話平生水石間

宿欖山書屋

一片荷衣也蓋身
閉牕眠者乃何人
江山雨裏同歌嘯

今古人間幾屈伸
長與白雲爲洞主
自栽香樹作齋鄰
山中甲子無人記
一度花開一度春

別欖山

羅浮山色眼中來
老子心情不易裁
高浪不驚南海舶
白雲聊共欖山杯
未知竹徑留人否
那問天公著雨催
主人更道秋來好
收拾黃花待我回

餘興

何處秋聲入短琴
江邊蕭瑟起楓林
空歌白雪兒童笑
不負滄波老子心
釣石摩挲雲氣暖
睡沙展轉月痕深
眼中昏嫁隨時了
只有牀頭鷺犬金

陳冕來遊白沙至仰船江遇石尤風舟覆

中流幾覆程夫子何況白沙門下人
賢輩何曾負天道老夫正自怪江神
仁義幾回驚濶論利名何處不通津
祇應歸拜庭闈日棄置艱難不肯陳

羅一峰輓詞

今我何敢私一峰百年公論在兒童
要知此老如君實更恐前身是孔融
青天白日人千古五典三綱疏一通
天下何嘗乏知己我言剛與定山同

狀元文史少微星翰苑爲官謾兩京
既有光華爭日月那無描畫在丹青
表章細事憑諸老悵望高風激後生

千秋欲與蘇徐並湖水中央更一亭

芙蓉城下白驪還更見一峰何處山
晚覺神仙真妄誕肯留精爽一追攀
高才轉盼交遊內元氣驚心宇宙間
此日迸空爲誰泣衰齡何意向人寰

杜阮看山

容貫卜居之地

曾於海上看羅浮魂爽高飛未得收
一片好山還入眼兩廵瘦馬更回頭
青浮竹杪岡連峙紅浸花枝水曲流
君若卜居須卜此澗邊黃髮是巢由

數家種竹已成林共有平生卜築心
草木總偷春色早雲霞偏傍晚山深
鶯聲早赴山靈約松蓋先分地主陰

欲置一菴三級土結趺高榻對南岑

代簡荅伍郡主為莆田林侍御求草書

閉門一病九十日小草大草生荒蕪山癯須愛老狂客
府主正逢賢大夫藥裹君臣眠處有墨池風雨坐來無
秃管已馳林侍御如今雪繭不還莆

壬辰秋九日圭峰作

神仙自古非無術佳節如今更要詩野岸扶行秋勃率
山靈逢見恐驚疑朋來斟酌三杯酒我未悲傷半日時
醉上籃輿還老母笑攜稚子候門籬

蔣宗誼以厥考樵林摘稿及其所著續宋論見寄

代簡奉荅

江右詩書不乏賢君家父子盡堪傳樵林一摘幾千首
宋論直窺三百年西漢文章遷史後東吳風月定山前
乾坤隻眼知誰在不是楊雄不好立

寄景星海上

妬花暝雨迷千里隔水殘紅度幾車夢破三更子規鳥
香來一樹木犀花病夫老去頭如鶴稚子春來髮似鴉
海曲傳詩意無盡更期何處問丹砂

次韻都憲朱公歸興

當日頭顱也未然相逢休問買山錢葛巾旋把陶潛酒

白香山全集卷之八
烟水將歸范蠡船嶺表他年須領略桂陽秋月憶高眠
大臣去就嫌疑絕還似嘉謨贊九天

命孫田

新開斥鹵走通川賸種烏糝益稅錢士不居官終愛國
孫當從祖是名田幸生天下承平日屢見人間大有年
從此不須憂俯仰茅齋向暖抱孫眠

辛丑元旦戲筆

酒杯不與年顏老詩思還隨物候新分外不加毫末事
意中長滿十分春棲棲竹几眠看客處處桃符寫似人
除却東風花鳥句更將何事答洪鈞

與謝朓

柳市南頭望客舟青山無語水東流江花自對黃鸝晚
風雨偏催白髮秋宇宙萬年開老眼肝腸一縷入春愁
明朝日出波濤暖依舊忘機對海鷗

重贈張詡

風雨何人來款扉滄江烟艇疾於飛正將白首憐傾蓋
不管春泥得上衣詩句與君爭出手酒杯中我自忘機
傷心萬里滄溟水又逐長風破浪歸

茶蘼將開值雨

相看無語只沉吟蓓蕾枝頭已簇金山雨不來昏晝景

東君容有妬春心較量花品終何益茫昧天機亦自深
明日陰晴還未定一尊何急對花斟

答梅繡衣見訪

一春烟雨暗荆扉繫馬憐君共落暉酒殘香風吹月桂
硯池清露滴醪醖水中郭索嗔皆是屋上慈烏愛亦非
天道不移人自異紅塵飛上釣魚磯

陳庸被盜張詡有詩唁之因次其韻

三尺龍泉八尺身書生膽氣欲驚人亦遣偷兒知我輩
還將直道是斯民風連蜀魄東方曉雨洗茶蘼昨夜春
白舫望君心若渴清川照我髮如銀

曉枕

天時人事莽何窮睡破山窓正惱公幾點木犀三月雨
一聲蜀魄五更風青春有限年年老白髮無私個個同
莫共老人論甲子問閻稚子亦成翁

詠鶴

孤山赤壁兩茫茫疎柳江邊一草堂塵世事多黃髮老
仙禽真對縞衣郎風回蕙帳聲猶裊月落芝田影漸長
却怕茶烟生一縷等閒飛去碧沙旁

憶鶴

孤山有月好西湖只問湖中鶴在無頸閣瘦軀三尺半

聲搖殘夢四更初青田別去何由見赤壁飛來不受呼
寂寞小齋誰是伴賽蘭香裊舊團蒲

謝惠壺

江上花邊到一壺春風日日要人扶數篇粟里乃何趣
五斗高陽非酒徒春事無多花去眼老形已具雪添鬚
醉鄉著我扶溪老白璧黃金惠不如

題閒叟

前村烟火熟朝炊正是先生睡足時身帶江山人在畫
日窮今古世爭棋花邊擊鼓諸孫戲竹下扶筇一鶴隨
應笑書生閒未得白頭憂世欲何爲

游心樓爲丁縣尹作

城外青山樓外城城頭山勢與樓平坐來白日心能靜
看到浮雲世亦輕高閣祇宜封斷簡半年剛好讀西銘
乾坤一點龍門意分付當年尹彥誠

次莊定山清江雜興韻

家學華山一覺眠圖書亦在枕頭邊傍花隨柳我尋句
剝水殘山天賜年竹徑旁通沽酒市桃花亂點釣魚船
平生我愛孫思邈自古高人方又圓

中秋夜示江右李劉二生

勝會古來非獨今兩生尊酒喜同斟且看溟海中秋月

莫動匡廬半夜心
天道端須憐主客
浮雲不敢弄晴陰
堯夫獨愛梧桐上
萬籟無聲意自深

禱雨呈縣主丁彥誠

峰頂爲壇五土升
皇穹端合享精誠
雨聲先到玉臺寺
雲氣初蒸綠護屏
野老分錢須一虎
病夫獻茗走諸生
年豐我欲招神貺
絕壁高鑄令尹名

寄李九淵

黃花開盡不持醪
更對黃花讀楚騷
江閣影流西日轉
海鴻聲引北風高
大寒天地猶堪出
垂老筋骸總厭勞
嗟我與君同甲子
鏡中誰讓長霜毛

寄高知縣

下疑河岳上星辰
何處勾連得此身
天子未旌強項令
督郵多見折腰人
青天白日孤城曉
碧柳黃鸝萬井春
澗底菖蒲真未有
堪君服食更通神

次韻伯饒見示養內之作

小結菴居不化緣
牽蘿架石兩三椽
一函玉笈飛霞裡
半枕華胥語鳥邊
東老豈知丹是酒
今人多以管窺天
市中買得參同契
萬遍千週然未然

次韻答伯饒見拉出釣

好共溪山結晚緣
竹枝深夜響漁椽
風清月朗滄溟外

魚躍鳶飛枕几邊
茶竈烟銷回野艇
竹竿霜冷釣秋天
少年孟浪東西走
衰病於今耻復然

苦熱

尋常衣汗濕青荷
爭奈連朝溽暑何
四象陰陽分老少
一年天地幾中和
水枯瓦沼蛙將徙
日炙山枝鳥不歌
一事傷廉非得已
竹林冰簟受風多

寄林虛牕

蒼梧酒興未消磨
又向江門鼓枻歌
鳥見畫來高畫品
我疑詩巧是詩魔
輞川樹石愁摩詰
與可精神動老坡
開眼也知真有益
後來歲月悔無多

晝睡

林木蒼蒼鳥哺雛
江亭春與睡相宜
風花已遣新年醉
氣候還增病叟癡
塵世悲歡忘處了
浮生日月夢中移
晨炊未熟無人喚
正是飛雲曳杖時

對酒

竹杪風輕瓦雀哀
葛巾蕭散步階苔
放懷自對溪花笑
好事誰撐酒舫來
白髮驚看今日老
青春剛到隔年回
狂心被酒如飛鶴
又逐紅雲上玉臺

二仲爲鄰蔣詡家
蕭然鶴髮映烏紗
春來歌唱惟消酒
老去園林尚種花
蚤卜居廬依木石
不論日月住烟霞

小齋半夜忘眠處三尺盆池一口蛙

南歸途中先寄諸鄉友

我家久住龍溪上說着龍溪便有情
荔子不將梨鬪美沙螺休與蠃爭衡
江村婦女蕉衫窄市巷兒郎木屐輕
漫興詩多誰和我樽前忙殺馬先生

不分賓主共林塘脫下朝衫作道裝
酒爲老夫開甕盎茗和春露摘旗鎗
津頭水滿鴛鴦下墻背風來枳殼香
何處與君拚坐久萬株花裏小藜牀

與謝祐

易生忽與謝生來小雨初晴到玉臺
笑我十年臯席在

爲君今日華門開古來委吏非忘魯
世外高人亦姓回滿眼示人人不識
更從何處話根荄

縣主丁侯約遊圭峯齋次以病不果賦此

筓輿欲出更夷猶病入西風汗未收
書閣水雲聊自晚玉臺霜月爲誰秋
主翁愛客杯盤大小吏鳴鞭道路愁
我有平生筋力在不尋齋次碧峰頭

懷古

五斗之粟可以生折腰殆非賢所能
即生斯世須妨俗莫道前身不是僧
廬阜社中期滾滾溥陽菊畔醉騰騰
南山歌罷悠然句誰續先生五字燈

白少子全集 卷之八
九日李鴻兄弟攜酒從予登舍北小廬峰四望書
所見寄世卿圭峰

山愛廬峰節愛名登臨袞袞到諸生千巖已見昏鴉集
兩榼還挑大鷲行隴稻不收交馬跡寒花莫賞更人情
玉臺此日秋風賦誰敵縱橫李世卿

侍御朱先生將還京再過白沙言別出示同寅周

先生送行詩因附其韻

老大師門浪我推飛騰天路是君期兩藩須按兵民籍
百姓當懸父母思燭剪山齋曾舊雨益傾京國亦多時
分攜別作無言贈處處還君不暫離

茶蘼花開有懷同賞

看花何處發孤吟墻角茶蘼又破金紫艷照人今日態
香風吹夢隔年心多情酒伴來何晚得意遊蜂入每深
病起南牕坐終日獨憐涓滴未成斟

次韻林先生潮連館中見寄 并序

先生年踰七十尚能與曹劉輩爭雄於此可見
好學老而不倦謹依韻押成二篇求教

烟村渺渺樹成行社屋三間是講堂竹葉林中堪送老
菊花籬下又逢霜膳夫問煮魴魚美田舍邀嘗早稻香
入社捫鬚誰最數共尋佳句答年光

祖母年高令伯歸白雲丹陛共霑衣小臣去國身多病

聖主留心日萬幾一飯未能忘補報百年終是懶依違
白頭恐負垂髫志記得城西就館時

夜坐因誦康節詩偶成

牕竹蕭蕭正晚風溪星耿耿又秋蟲一瓢豈敢方顏子
千首將無有邵雍恨月嘯花都大雅鳶飛魚躍一中庸
無人不羨黃陳輩高步騷壇角兩雄

家兄往東向村收早稻登舟後雷雨大作章侍坐
貞節堂至夜分以爲憂是年甲辰家兄六十一
矣未嘗有如意之求

花甲人間亦易回吾兄懷抱幾時開雲師暫引秋帆去
風伯還將暮雨來社酒香消荷葉冷楚歌聲起竹枝哀
天公遺我多愁事貞節堂邊炒夜雷

丁縣尹惠米時朝覲初歸

病叟山中觀物坐長官天上帶春回琴堂未必淹三考
村醪猶堪共一杯彩翼雲霄看得意白頭供奉愧非才
如今單父無禰補分俸何須到草萊

次韻張侍御見寄

吐月山前坐四更一涼何不獻先生鷓鴣翅短那能去
駿馬蹄輕只欲行見舞綠蓑知我醉聽吟素練是君清
許尋舊雨江門下秋晚不來空寄聲

赤松黃石皆留侯回首丹邱是故邱明月波間休擊楫
白蘋洲上有眠鷗誰家風雨花無恙萬古江河水自流
百尺樓中朝引望望中去馬更來牛

聞張廷實謝病歸寄之

老夫衰病託滄溟不道滄溟亦有爭正是黑頭堪入仕
初登黃甲最知名君當出我一頭地我更期君萬里程
聞說朱明丹已熟扁舟同作訪醫行

偶憶夢中長髯道士用一囊貯羅浮山遺予戲作

示范規

飛雲萬丈來冥冥囊括誰付隻手擎南極回頭一閣老

鐵橋有路中天行山通瑄落神明衛地有丹砂草木靈
若個長髯應識我古來名隱不知名

九節之筇手所持兩年衰病負幽期香爐瀑布還匡阜
碧水丹山自武彝雞犬幾時同馭氣雲霄無日不支頤
可憐一覺羅浮夢不記長髯道士誰

羅浮道士說軒轅千古高風尚可覘枕上昨宵驚短夢
人間何處覓長髯誰能愛酒過東老我欲凌虛問海蟾
四百亂峰南斗下是誰囊括到茅簷

夜坐

半屬虛空半屬身網縕一氣似初春仙家亦有調元手

屈子寧非具眼人莫遣塵埃封面目試看金石貫精神
些兒欲問天根處亥子中間得最真

不著絲毫也可憐何須息息數周天禪家更說除生滅
黃老惟知養自然肯與蜉蝣同幻化祇應龜鶴羨長年
吾儒自有中和在誰會求之未發前

次韻張廷實謝病後約遊羅浮見寄

滄波共擬一桴浮欲斫扶桑作釣舟箕穎舊知堯舜大
留侯初伴赤松遊空中鶴爪挈雲上橋下泉聲洗鐵流
却憶平湖林縣博仙山從我竟何由

胸中千頃著南溟何物涔蹄莽愛爭但得百千同買醉
不曾三十便收名鶯花衮衮新搜句烟水茫茫舊路程
莫倚芳容欺老病手扶青玉並君行

與謝胖

風波來往十年身舊事淒涼不可陳當道豈非鉤距手
青山不問打眠人酒醒旅館城南月夢破茅茨海角春
何日定攜妻子去水田稼好最娛親

夢崔清獻坐牀上李忠簡坐牀下野服搭颯而予

參其間

清獻堂堂四百春夢中眉宇識天人報君西蜀青油幕
老我東籬白葛巾萬里歸心長短賦九天辭表十三陳

南風欲理增江棹也借青山卜墓鄰

公在蜀中嘗賦水調歌頭一篇其辭曰萬里雲間戍立馬劍門關亂山極目無際直北是長安人苦百年塗炭鬼泣三邊鋒鏑天道久應還手寫留屯奏烟烟寸心丹對青燈搔白髮漏聲殘老來勲業未就妨却一身閒蒲澗清泉白石梅嶺綠陰青子怪我舊盟寒烽火平安夜歸夢到家山夢中對菊坡論舉此詞故中聯及之

宋史記中堪列傳菊坡門下豈無人彈文驚世頻登閣

散髮從師懶著巾嶺海一星元屬李古今全華總歸陳

山齋夢破公何在夜半歌聲徹四鄰

館廷實進士於白沙社率爾成章兼呈丁明府

壇有青松埭有花烟籠寒水月籠沙人間何處堪棲鳳

歲次今年正屬蛇樹杪看山橫半面水邊尋路入三叉
高軒若肯終年住應沒閒愁上鬢華

廷實偕丁明府遊圭峰雨中奉寄

脚頭到處是天台多少風光在草萊花縣偶攜明府去
玉臺還少道人來清流赴海無千里白骨封苔有幾堆
對雨一樽須強飲為君呼起鼻中雷

次韻鄉人送酒

四時功德正恢台仲蔚門前十畝萊恨我未能終日醉
夫君又送一尊來江山雨過聊供眼書卷年深謾作堆
午枕南風吹不醒可能破柱作驚雷

白沙子全集 卷之八
廷實歸贈以瑞香之花次韻留別

是誰溪裏放船來
溪月隨身釣臺衰
骨可供連日語
後生真有不羈才
笑呼白鳥同詩社
旋掬清流當酒杯
欲贈夫君何所有
畫闌新帶瑞香回

番陽邱先生遠示傑作二章
仰仞垂愛之厚感慰
兼極章衰疾龍鍾無足爲故人
道者勉據來韻
少布區區之忱耳
倘過遼陽之便假手錄寄以
發克恭黃門一笑幸甚

昔從天上拜彤庭
一別官河幾度冰
豈有文章供史館
漫將袍笏對山靈
數株松菊猶三徑
兩棹風烟又八溟

欲寫漁翁寄廬阜眼中誰解辨丹青

綠水青山置我曹
江西遼左一神交
短籬霜菊誰供酒
破屋秋風自補茅
勲業都歸牕下枕
行藏更問易中爻
痴兒多病慈親老
不向清時歎繫匏

辭修縣志

吁嗟文獻荒涼久
著述圖經長老宜
令尹高才應處分
病夫何者敢聞知
嘗聞司馬開班范
直似家翁詔小兒
史體所關無大小
千秋麟筆寄宣尼

次韻定山先生種樹

東崦芳菲已碧桃
更移紅杏占西坳
每逢好雨扶筇看

白沙子全集 卷之八 五
不要先生抱甕澆與一野僧吟憇石無諸俗事坐持醪
不將物我來分別觀化于今是幾遭

橋下泉流十丈窪橋頭草屋萬株花關關終日鳥鳴樹
歲歲春風人在家何處三杯歌浦口夜來一夢在天涯
尊前不見滄溟濶浩浩還君一笑誇

花時風日美新晴北沂南垞迤邐行春色酣酣薰我醉
年光袞袞歎人生竹林背水題將遍石筍穿沙坐欲平
客問定山何所有滿山紅紫數聲鶯

題畫王太姥像壽家慈八十一

三元甲子不須論帝遣長生住此村花水前頭瞻太姥

雲霞裏面拜曾孫一天星彩分南極千歲桃花發舊根
議儼人間都未是壺中自有一乾坤

至日病初起

至日哦詩起坐牀梅花墻角爲誰香暖臍一盞金櫻酒
降氣連朝附子湯旋整巾裳還客拜未堪歌舞趁孫狂
赤藤杖點廬岡石向晚猶須望八荒

兩度書雲傍玉臺不才知幸乞恩回梅花果解撩詩思
弓影何須落酒杯四大形骸從老去一年風日想春來
眼前不獨南枝早未臘江桃也爛開

睡足龍溪舊草堂晨開東牖望扶桑四方雲物書同日

白沙子全集 卷之八
三
半夜梅梢度一陽行不愧人貧亦樂藥能除老瘦何妨
春來試約張東所何處投竿弄渺茫
山人家世本陳搏供奉何堪晚得官菽水可寬垂老意
江山不比向來看教兒別煮新年藥問客能食老菜盤
欲上飛雲更何日典裘沽酒掛驢鞍

殘菊寄兼素

此菊自九江昇來

徒檻編籬與護持託根何謝九江時數花寂寞元高品
一賞延緣有舊知把酒忽驚今日意食英誰弔古人悲
風霜未改微馨在看到玄冬復幾詩

晨起將出尋梅

朝烟橫野犢鳴陂索杖山齋睡起時田父許留今日酒
梅花不欠去年詩衝寒索笑來何處帶病尋香出每遲
彷彿西湖夢中見水邊籬落忽橫枝

半樹橫枝太逼真暗香疎影亦傳神芝蘭失寵元無雪
桃李生嫌更媚春老幹最宜千丈石香風不動九衢塵
相思滿眼天涯暮迢遞無因寄遠人

虬枝高望鐵橋開稟氣寰中寡所諧樵塢夜寒花索酒
山厨香近月橫階何處畫圖空議擬他時羹鼎絕安排
相逢也恨孤山淺那得詩情到簡齋

村南叉路細縈蛇注目寒江不見花遠樹帶烟風裊斷

長梢離岸石鈎斜看來欲洗溪邊竹折去須乘水上槎
買地結菴何處所老梅今擬作東家

輓勅總督兩廣軍務都御史郴陽朱公

十年持節嶺西東奏疏金門月幾封都府清虛如到寺
家徒冷淡不隨公瘡痍已拯人間溺經略還收戰外功
猶與後人憂餽餉羨餘不以獻重瞳

髮疎齒豁瘴天涯已道頭顱事可知萬里忽聞徵召起
九泉應恨乞歸遲事方年少常如鈍慮過時人或似癡
愛惜餉金三十萬至今猶繫陝人思

公爲陝西布政時方出師衆以餉道

不給爲憂公獨以身任其責省二十餘萬石陝人至今德之

楚天春望思難任生死交情祇自深豈有鵬程高萬里
故收駿骨破千金姓名叨入黃公傳絮酒空懷孺子心
拂拭孤桐向明月哀絃彈絕不成音

太子少保誠菴朱公歸葬郴陽適會憲長陶公遣
生員陳諫偕景雲往祭其墓遂併以公意作詩

贈之

銘旌前日別金臺故吏門生安在哉黃葉孤村荆桂老
青山連騎越香來人思舊德聞吹笛鳥避新阡下啄苔
欲了平生功德狀到時須打墓碑回
黃金誰問買端溪羊祜殘碑我解題一飯可忘公吐握

白沙全集卷之八
千秋遺愛廣東西寒瀧急雨飛濤惡夜峽啼猿哭月低
不爲高堂兼卧病天涯絮酒肯教攜

讀張進士輓丁明府彥誠詩次韻

六年官守斃諸難七月孤兒護一棺作縣未逢真事會
濟人初試小還丹思張公道多違俗入敘年勞不轉官
今日桐鄉須愛我還公俎豆黃雲間

寄莊定山兼謝惠藥鼎祭器

青燈白馬共延緣半樹梅花一大顛謂太虛師色笑親公剛
一月江山別我忽三年懸車有病時將晚辟穀無方意
可傳祭器遠來人不見夜焚香炷拜青天

易柳訃至乞書銘旌

三年不歎白沙扉病枕春來耗亦稀天地無窮流水遠
江山猶是昔人非羣賢半逐春雲散老淚還隨暮雨飛
八字銘旌吾敢愛知君不愧舊儒衣

謁諸墓

宿草荒墳祇自悲百年心事欲奚爲券堂有鼠能穿地
神道無人可假碑數口仍憂開歲給一錢未領到官支
赤泥淺土嗟何及早晚牀金盡一揮

悼林琰

青湖山下抱琴回人道藩籬自此開
灑雪果嫌身抱柱

白汝子全集卷之八
廿眠真有鼻呼雷塵埃袞袞荒書課鴻鵠翩翩落酒杯
多謝急難兄弟好爲收遺骨葬蒿萊

扶胥早寄坐中身晚入黉宮忽四春
放手自名狂者事到頭誰是醉鄉人
世緣可狗聊同俗習氣難除每喪真
聞道平湖歸漸近相逢空有一沾巾

景雲如郴陽未返懷之用舊韻

曲江忠襄鄉先達過兩廟拜看留題
鳥還英德山當面人向芙蓉路更西
蓋頂拂霜羸馬怯擔頭衝雨跛奴低
西風兩眼龍門淚灑向桂陽何處溪

袁侍御夜過白沙

萬里心期共杳然春風何處酒相延
霜臺白髮三千丈草閣青燈十九年
酩酊放歌聞浦口支離從事說南川
乾坤此意誰拈出盡是庖羲未畫前

候緝熙

何日江邊艤畫航春風先客到林塘
鳥性亦知長傍樹人情莫甚久離鄉
蕭蕭白髮春還短悄悄丹心老更長
不負平生袁御史嶺南無地著秋霜

悵望春江醉欲呼諸君還契此機無
花開小泝供持酒水到垂楊可繫艫
暮景何勞方伯玉前程端勿問平湖
故鄉不似前回別江閣青燈對老夫

近陞憲副翁公以占城國主自海南來省過白沙
索和李黃門諸公韻

炎氛莫近使君驟清雨為洗瘴天南聖朝簡畀公何忝
長夏驅馳老尚堪林下朝朝還暮暮水邊兩兩復三三
忽逢海上夷王過又把新聞續舊談

次韻張廷實舟中寫興

春浪江門又打山孤舟誰蕩兩山間雙眸少見鸞高翥
百歲當如蔗倒餐影響何勞空說夢功名真個不如閒
何人解脫葫蘆纏跳下漁磯共釣竿

白沙先生六十年脚頭到處是青天幾場世事攢眉應

千丈雲根枕頂眠今夕高談真不偶後來勝會恐無緣

白頭不起江門浪打任吟風弄月船

好月江門客未眠水風吹冷綠楊烟望窮碧海三山路

興滿羅浮七洞天勢利可能驅我輩路人剛道是神仙

千峰不語留君醉乞與人間作畫傳

寄張兼素

歸舟遠泝長江水信息初通五嶺雲此日山林聊共病
幾時風月許平分諸賢在位當扶世我輩何人敢避羣
蚤晚求丹還入海風濤滿地却懷君

緝熙至用寄兼素先生韻寫懷

黃鸝啼破海山春萬里滄溟一片雲童子燒香賓客坐
老妻謀酒隔牆分閒花塢裏藏春色麋鹿山中失舊羣
今夜蒲團空對我明朝烟艇不隨君
草閣春風忽兩人坐臨江水看江雲尋常肝肺詩中寫
六十頭顱鏡裏分落絮風驚還著樹行人日出便離羣
孤舟遠下南京道望斷梅關不見君

寄太虛上人用舊韻

衆生尊我我須勞公在吾儒公亦豪數點曉星滄海遠
一牀秋月定山高性空彼我無差別力大乾坤可趺
十二萬年如指掌且拚閒弄在甄陶

寄定山

影響驅馳等是勞風流今古幾人豪但聞司馬衣裳下
更見伊川帽桶高巖徑無風松子落翠屏終日白雲交
定山樣子從來別詩變堯夫酒變陶

封博羅何孝子廬墓詩卷

春夏誰開發育功直憑天地閑秋冬三緘欲了西涯意
諸作還經老手封活水有源終到海遊絲無力祇隨風
肯將吾道千年計跳入羅浮四百峰

重約馬默齋外海看山

春風擬進赤泥舟會約看山共此遊落蕊忽過三月半

先生能復一來不不堪老我痴猶在且喜嬌兒病已瘳
想得渡頭楊柳樹清陰閒弄釣魚舟

代簡答黃大理仲昭

先生面目入中年海曲丹青不遣傳尺簡豈堪頻問訊
兩京還說舊因緣餘生可試屠龍技畢嫁纔消鬻犬錢
九曲棹歌君莫唱千秋誰和武彝仙

代簡答林蒙菴用前韻

忽忽浮生又一年圖書老矣待誰傳人非爲己終無得
我與先生似有緣六十懇辭兵部祿尋常亦欠酒家錢
武彝九曲君應到爭向區區問學仙

次韻答林別駕

誰軟南溟一口清惠陽別駕不勝情春雲可待成霖雨
空谷還來問朽生每恨功名欺老病閒將律呂寄新聲
白頭滿眼知音少却愛夫君蓋未傾

杖

一杖何妨九尺材白頭筋力小低徊西崖拄月翩翩去
浦口挑雲得得來原壤見之休叩脛醉鄉扶我且啣杯
一生用底公須愛持贈山僧恐未該

與陳聰

秋風兩見莆陽子皂帽青筇去復回眼底流年三十許

脚跟行路幾千來未知世事真能忘初得家書不肯開
若問江門何所見兩涯春雨長青苔

袁侍御輓詩

九載宜興共太平長官能事問生靈霜臺白筆宜當路
北極中天拱列星眼底兩途分淑慝手中三尺有雷霆
却疑夜半龍川雨直爲高賢洗汗青

山齋秉燭話同遊十九年中酒一甌赤縣敢辭烏府召
江湖先有廟堂憂諸公不意辰星少百計猶須晚境休
何處龍川子規鳥爲君啼恨五更頭

留朱甘節

誠菴先生之姪也

早從太保學關西三十不官人得知到處自稱西楚客
逢人只說李承箕百錢拄杖還雙屨千里低頭但一碑
江上竹枝歌正好留君况是月明時

中秋與朱甘節白沙賞月呈甘節兼寄其從子玘
天壤與君分楚越中秋高坐白沙菴雖無絲管留人醉
且對滄波與客談桂樹何年攀月窟竹枝今夜唱湖南
外沙子弟通家舊一一煩君語阿咸

元旦試筆

六載虛叨供奉恩白頭吾亦兩朝臣問閭擊壤今弘治
簡冊編年又戊申日色小薰穠李晝風光欲醉乳鶯春

廬岡此景誰分付也到江門不屬人
天上風雲慶會時廟謨爭遣草茅知鄰壻旋打娛賓酒
稚子齊歌樂歲詩老去又逢新歲月春來更有好花枝
晚風何處江樓笛吹到東溟月上時

次韻李子長抵江門之作

江門之水流千春玉臺之山多白雲此山若解留人住
此水應須與客分雲谷丈人終不老舞雩童子已成羣
去時若問來時見尋樂齋前對此君

送李子長還五羊

津頭看水坐成痴天地閒人我却知此日江山初見子

向來風韻更因誰春波蕩柳舟難繫曉樹啼鶯枕欲敲
江上明朝空引望白雲何處久支頤

寄廷實用前韻

轉花黃鳥更狂痴報得春光滿地知千首有詩都寄子
一瓢無酒可干誰夜來極飲花神喜江上長歌斗柄欹
還憶舊遊三兩輩眼前今古涕交頤

得陳庸書寄莊定山

族子不須疑用舍定山休更問行藏千年天地逢開闢
一代規模見主張老惜筋骸雖伏枕分甘藜藿也高堂
觀棋莫道無高著當局輸贏又未量

約諸友遊圭峰文都報子病不果行

西望蒼崖意已傾怪來天道與人情雲頭似墨朝垂暮
雨脚如絲夜擁綾三約兩違真未信百憂千算卒無成
相看獨有南山老打硬猶堪逐後生

與廷實同遊圭峰別後奉寄且申後來厓山之約
弄罷飛泉下玉臺青天何處首空回城中春雨君高卧
竹下茅亭客未來坐隅談鋒終日笑碑封丹蹟幾回開
孤舟莫負秋來約同到厓門白浪堆

千尋嶺上更登臺再到丹邱忘却回雨歇山齋人已去
月明江舫夢還來不拚鐵柱磨針利豈乏金篦刮眼開

回首厓山多感慨英雄枯骨漫成堆

用前韻寄文都曝日臺

君家曝日有高臺君坐臺中日幾回旁舍先生扶杖過
平湖縣博寄詩來不知天道晴還雨屢見山花落又開
已有高人來指點白雲何處路旁堆

次韻李世卿雨中

南北東西眼欲連簷頭風雨夜鳴泉天低鄂渚衡山外
人在江門海水邊愛酒時時同李白論詩稍稍到庭堅
故人解致西山鳳想脫漁蓑上畫船

偶成

秋月朗耀秋風清漁翁自歌還自聽却慙夜半留雙睫
早爲人間子六經賢聖當爲天下極何人不共此心靈
從前欲洗空排障萬古斯文看日星

與世卿閒談兼呈李憲副

風光何處可憐生共把閒愁向酒傾今日花非前日看
少年人到老年更秦傾武穆憑張俊蜀取劉璋病孔明
萬古此冤誰洗得老夫無計挽東溟

禮樂猶存魯兩生至今聞者尚心傾乾坤已正高皇統
制作還隨漢事更世情迥與淳風別山色須看過雨明
枕底白雲閒一片直從南斗跨東溟

酒醒西巖看月生此懷此夜向誰傾百年自信官情淡
兩耳那聞世態更露飲秋蘭分楚客詩連石鼎對彌明
五湖烟水能多少更整絲綸釣八溟

午枕清風汗不生鼻雷打到日西傾東西山色移牀看
六十年光轉瞬更廬阜白雲真太華玉臺高閣小朱明
丹青若更閒分別老子江門是一溟

草長津南薙復生陰晴天氣欲相傾短簷風暖偏宜睡
古瑟絃高且莫更有客艤舟留信宿呼兒問酒出黎明
短衣江畔聊延竚又聽漁歌徹四溟

病裏風光如隔生泥尊名酒爲誰傾不將蓴菜還張翰

也把茅根與率更松下白頭眠
卓午沙邊赤脚步平明
安期久矣無尋處知在南溟是北溟

獨立蒼茫笑此生瘦筇幾尺也扶傾
新傳隻屨無多售
舊濫吹竽亦小更往往詩囊隨李賀
深深酒琖寄淵明
世間未必如公足山有飛雲水有溟

碧酒三杯春又生偶逢騷客各披傾
楊雄識字終誰讓
家媪知音却屢更舊管一題都迭蕩
新收半卷轉高明
封緘遠寄而宗老月在青天影在溟

羞將白髮對黃生信未通前意已傾
門靜客稀偏足話
山迴埭遠不知更雞鳴桑柘孤村曉
日出東南一角明

我欲與君同辟穀不攜妻子住滄溟

月下懷世卿時在南山

世卿昔赴南山召今見南山問世卿
信宿世卿向何處
一片南山空自青滄波脚底機全活
勾漏囊中藥果靈
且傍鐵橋攜笛上亂峰明月試吹聽

寄外史世卿玉臺

兩崖樹石幾重衙富貴人間未足誇
到寺客攜元亮酒
在山泉煮玉川茶高軒倘許重過我
多病仍便久卧家
對月不禁秋思得清吟分付一籬花

病領詞官不到衙老慵無意向人誇
四時好景偏留句

兩腋清風每試茶司馬雖稱題柱客薛公猶在賣漿家
近來山寺多高興更作詩豪對浣花

城扉半掩更休衙客子山中句可誇階下西風吹落葉
僧呼童子掃烹茶著書歲晚堪投筆見月宵來定憶家
記得西甌舊遊處滿船秋雨木棉花

江城吹笛月斜衙回首秋巖寂可誇世外一眠那有夢
腹中三斗却須茶文衰東漢無高手詩過中唐少作家
笑殺平原趙公子當年毛薛眼金花

記早用前韻

簫管聲停刺史衙豐穰無復去年誇禾焦百畝還輸稅

菊到重陽可泛茶鄰壤兵戈悲此役隔村烟火問誰家
諸公果解憂民極肯算腰金不鏤花

得鄧俊圭書

舞雩童子亦同遊陋巷高賢得自求漢老豈非徐孺子
宋人何獨薛居州數莖雪報年華晚獨樹風驚昨夜秋
書使遠來深有意白雲高幘岸羅浮

六十一自壽

世間甲子是何年毋鬢雙皤子亦然十數曾孫羅膝下
兩三杯酒笑燈前尋僧野寺花迷路吹笛江門月滿船
聖主萬年歌不足黃河清了鳳翩躚

白少子全集 卷之八
孤子今來六十一慈親已過八旬三旌書門外題新榜
拭淚牀頭換舊衫少有蓄畬供俯仰不妨漁釣老東南
些兒別作長生計巖畔丹書有兩函

臨安太守鍾美宣將赴任過白沙言別出示莊定

山所贈詩次韻

厓門春弄海濤高太守當年共草茅山閣遠煩青眼顧
世情渾是白頭交功名此去期當道風月何妨坐小舸
敢冀千金收馬骨真成一笑擲鴻毛

夜半海風來最高江亭卷我三重茅一林月色曉還在
四壁波光寒欲交皂蓋忽聞催驛騎綠楊長繫釣魚舟

也知窮達關天命誰把行藏管鬢毛

廷實屢約遊厓山不遂世卿在數千里外不期而

同固亦有數次舊韻寄廷實

海中來覓羨門生雪浪如山故故傾畫舫兩期人不至
蒼崖一別歲頻更嘈嘈鼓笛轟雲下弄弄波濤到月明
誰道青蓮李居士一槎千里共浮溟

和世卿留別韻

笑索南枝冷未禁詩情翻益別情深杯中涕淚知郊意
手裏推敲失島心赤壁去看橫白鶴大厓不著買黃金
山僧許借山房睡只許僧分月一尋

白首山中病不禁百年愚計謾成深四千客路旁人笑
去位憂端各此心何限詩留何限意一囊書當一囊金
江門細路細如線端爲高軒廣尺尋

代陳汝岳謝李世卿撰玩琴軒記

先子當年坐一軒軒中高榜揭無絃斯文觸目休論價
世德流芳可盡年從此兒童堪我誦是何風韻與人傳
道旁雖有崖千尺不得名家一字鐫

玄真送柑

溪園十月摘黃柑歲月將窮致小籃繞膝痴孫高起舞
隔年乳酒正開罈色香本出梨之右風味真無嶺以南

不惜霜根傳藥圃白頭還解荷長纜

讀丁知縣行狀申文後

州里懽騰此郡推揮毫今徹九泉知古來士論都元氣
天下人心自秉彝太史書須凡例定桐鄉愛是長官遺
憑君更向郊原問怕有人間未采詩

得世卿南安書

嶺客歸時一信通匆匆燒燭待開封心知別去千回折
詩長從來一格工大意天開曾點識前途誰貸阮郎窮
世間浩浩間來往除是青山不負公

世卿寄示經飛來寺和予壬寅秋舊律詩復用韻

答之

山寺燃燈客欲留客情到此淡於秋詩篇可續還杯酒
行李無多共一牛峽水更看東逝急嶺猿那肯晝啼休
舊題回首今如夢巢父猶應笑許由

將營土閣使人取材於海山颺作舟踰期始至喜

而賦此

颺毋徒懷一月憂眼中材木稱心求老妻洗爵傾紅秫
秋浪來帆出白頭萬里滄波宜遠望四時風月欠高樓
時哉版築休停手二頃陂田幸晚收

秋夕偶成小兒失解聊以慰之

崔顥賦詩黃鶴樓白雲黃鶴兩悠悠江山供眼不知老

風月滿蓑還是秋三試吾兒雖失解一花司馬未簪頭

何人久抱遺珠恨黑紫抽成白紫抽問語謂鬚也侏儻不可曉故取音之

似近附會見者笑之

憶世卿廷實用寄景易韻

東西垣竹影交歌坐到芭蕉月上時何處塵蒙春試馬
壁間苔沒舊題詩一杯脫粟吾將老萬里長風子可羈
別有樵夫來歇擔晚涼松下一殘棋

永豐劉景惠持吾亡友羅一峰事狀來訪白沙道

其尊翁程鄉宰肅菴願友之意留予館中數日

贈以是詩

儒官秋晚謝遲回林下齋扉不浪開顧我敢辭千古述
故人真為一峰來風流想見雷封下消息通傳雪浪堆
明發仙舟聞解纜屋烏情在莫頻催

贈潘上舍漢用前韻

東山月上暮潮回誰遣歸帆趁月開草屋肯留潘上舍
玉臺還對古如來纔看溪樹交成幄又見秋沙卷作堆
半醉贈君歌亦半教兒還覆一杯催

予欲為一峰傳而患無所本其子梁撰事狀托程

鄉令劉君肅菴肅菴以授其子景惠至白沙予

將考其事實為傳無所復辭顧吾文凡吾懼不
如司馬可傳之遠景惠行復梁兄弟以詩用前

韻

北海英風夢始回誰將年譜到山開忽驚落月神如在
却對秋花笑不來雛鳳一羣丹穴內殘星幾點慶雲堆
春秋畫筆終難擬天地斯文更著催

晚酌示藏用諸友

藏用梁文康公初字也先生門人

何處氤氳到此溪香林高樹望中迷瘦藤拄月秋山遠
破褐隨風晚袖低廬阜亦開新洞府玉臺還是古招提
黃柑白酒誰賓主不放今朝醉似泥

風清月朗此何溪幾個神仙被酒迷雲水此身聊起倒
乾坤入眼謾高低因過紫極聞丹訣旋把黃金鑄水提
問我何如蘇內翰夜觀赤壁踏黃泥
四人把手過龍溪一路梅花了不迷滄海月明三島近
白龍天迥衆山低客攜卷子抄詩草兒上松枝掛酒提
盡日醉眠崖石上莓苔茵厚不沾泥

涪翁指點好濂溪老眼青天醉不迷五老峰連湖月白
綠荷風颭水烟低無窮光霽還相接太極圖書謹自提
懶與時人談此事風流真個隔雲泥

賞音無代無須溪我爲諸君略指迷開卷直疑韓愈詩

吟頭剛向孟郊低貪修大藥遺真種爭得刀圭出粉提
晉魏以前無近體獨憐陶謝不拖泥

東溪牽犬過西溪短屐衝烟步步迷秋竹苔深人語靜
古壇松冷鶴巢低山花折去空盈把春酒沽來不滿提
笑把長竿弄江月草間郭索尚蟠泥

屋上青山屋下溪溪山何處使人迷巖頭老樹排風正
門外垂楊拂浪低東渚曉烟縈舴艋西山夜雨落菩提
涓涓却笑三江水未洗巖光脚板泥

漁翁向夜宿何溪月色蘆花到處迷篷背風吹黃葉過
船頭浪捲雪山低晚來竿綫殊堪弄老去干戈不著提

白雲子全集 卷之八
自有平生烟水分何曾軒冕視塗泥
丹青不寫武陵溪只記桃花也着迷芳草獨行山路僻
白雲相送洞門低笑呼竹笠前頭拜交付詩囊右手提
風月滿山關不住他時須用一丸泥
十一月梅開滿溪探花長是被花迷巖前老樹藤纏殺
路上橫枝竹掃低香動酒卮羌欲軟影留山月不堪提
逋仙此意還真否笑指江門屨底泥

贈朱玘還柳陽

君過衡山不上山祝融峰在有無間青燈此夜聞長歎
白髮何年許共攀碑蹟我留諸叔久酒杯誰放世卿寬

明朝又別東溟去還著東溟畫裏看

得賀黃門克恭書

一封初展制中書萬里遼天見起居何處江山還著我
斯文今古正關渠傷心入夜思賢母老眼當年識鳳雛
濂洛諸公傳不遠風流衣鉢共團蒲

疊前韻寄迺子諮

少年誰授訪之書父子元來共廣居無極渾淪親茂叔
西銘特達見橫渠名駒獨步空凡馬一鷲高飛失衆雛
想得趨庭詩禮罷愕然木榻對盆蒲

耳目無交不展書此身如在太清居雪消爐焰冰消日

白沙子全集卷之八
月到天心水到渠一一園花都傍暖飛飛江燕未將雛
好春好伴須行樂束起松根七尺蒲

和元夕客中韻

人間樂事此宵同高坐春風一葦中無地張燈聊對酒
是時聞雨不開篷推敲一字須公得剪刻千門亦女工
厭見乾坤多事在紛紛萬有不如空

次韻張侍御叔亨至白沙

生死遭逢未可知兩生名氏至今疑自陳多病甘爲退
肯與閒愁博得衰冷雨侵人呼酒數瘦藤扶老看花遲
繡衣未笑茅根禿來請延陵十字碑

舊事追維喜復悲一生羸馬著鞭遲春來花鳥偏留此
老去膏肓更莫醫蘇子瞻家真一酒邵堯夫樣打乖詩
同歌同醉同今夕絕勝長安別後思

次韻張叔亨宿別

春草江門綠雨涯隔江人唱浪淘沙好春剛到融融處
細雨初開淡淡花僻地豈堪留客久連牀端合拜君嘉
明朝愛得醅醕別笑脫藤蓑付酒家

次韻鄒汝愚陽江道中見寄

幾番形跡落堪輿我亦人間一腐儒遺我數篇風格別
思君一夜鬢毛疎未知滿眼誰能恕可復窮鄉自作孤

白少子全集 卷之八
十二窩中春自在打乖正坐不堯夫

春寒

江雲將雨弄春寒壞絮中宵裹作團二月北風還浩浩
幾程西路更漫漫忽聞鶯語當牕沸想擬花枝翌日看
天道陰晴也無定藥爐且可共泥丸

容一之飲鄰家醕酊仆地戲作

一之少有足疾扶杖

山人早拄十年筇勃率高低笑殺儂拾得田中雙草屐
知傾花底幾郵筒虛空筋斗何妨打造次文章莫浪攻
見說綠楊津口月玉山先倒主人公

贈曹侍御

吹斲南風雨一川畫船到處是青天公程我枉聊經宿
吾道君憂正百年東海病夫身自遠九霄孤鳳眼將穿
不知詩史千年下誰與平章贈處篇

何宗濂書來推許太過復以是詩

後來鄉里不如前五百乾坤浪數年何地可扳文獻駕
平生願執菊坡鞭泰山北斗諸公地明月清風病叟天
竊比聖門吾豈敢汗顏牕下讀來箋

題兩山居士圖爲新淦李文光大賈

盤谷不知何處山君家真是兩山環萬杯春覆酒遺老
一枕日高天與閒水墨殘巾藏措大江湖前夢說邯鄲

披圖一笑逢摩詰北泝南垞欲往還

讀林和靖詩集序

廟堂不坐周公旦到處山林有鹿麋北斗收名千古獨
西湖送老一桺誰鶴知好客來尋主月爲踈梅出併詩
未肯低頭陶靖節掛懷身外五男兒

寄劉東山方伯用送緝熙韻

高山流水好鍾期不是西涯那得知舊雨僧齋勞枉駕
秋風薇省近傳詩堂堂白日青天見昧昧蒼生赤子思
神爽屢交終是夢幾時携手笑支離

寄謝天錫

不了從兼病與貧小廬峰裏白頭新問誰肯我同精舍
垂老思君是故人事轉頭渾覺夢烟花過眼可憐春
幾時來伴江門釣閒與諸孫講舊聞

次韻鄺筠巢哭子

八旬老眼爲誰枯淚盡家兒不受呼天下誰還禁此哭
人間春已背公徂肝腸裂斷詩能寫氣力傷多酒不扶
正坐兩州消息好不違家訓逐貪夫

次韻李子長至白沙

山轉黃雲信脚行西風吹袂五銖輕勝遊自喜多閒日
衰病還堪逐後生白髮我因何事笑黃河人見幾回清

看君合伴廬岡睡不獨能詩一技成

邀馬玄真用前韻

閒眠閒坐或閒行身老溪雲病亦輕客至正當秋釀熟
船來莫待晚潮生江山偶得三人對風月還添一榻清
昨日書來張主事頭顱空訝老無成

駐屐岡頭望且行轆轤閒轉釣絲輕秋風篙楫來無遠
夜雨溪毛剪復生精舍晚開諸老共長江東滙此門清
李家子弟雖能賦浩浩之歌老更成

再和示子長

名駒千里始能行何許雲霄一羽輕半箇先天無邵子

幾回隔壁笑侯生幸逢聖主重華聖遮莫清流徹底清
手弄一九無剩欠山林節廟總圓成

支離病骨此閒行搭颯短蓑何太輕人世萬緣都大夢
天機一點也長生借眠春草秋還綠偷賞黃花晚更青
莫笑老慵無著述真儒不是鄭康成

與子長說詩忽聞有談方伯華容劉先生德政者

因用韻以示

皇皇孔孟老於行公履何階是不輕萬有乾坤渾欲動
一波滄海莫令生閒門想見衡山大照眼遙分楚水清
肯爲蒼生留不去三年方岳豈無成

候玄真不至用前韻

公來不來客亦行上江船逆下江輕空聞此日悲吟在
誰問從前太瘦生竹月曉沉山閣冷石壇秋老菊花清
人生佳會真難必十度商量九不成

野菊籬前領客行白牛拖轉小車輕風流有樣看前輩
笑語忘機接後生霜簟夜攤巖屋冷月瓢秋泛釣湍清
東溟望斷漁翁地只賣江門一券成

次韻羅冕

高笠短蓑吾不疑白頭真結兩生知天生男子非無事
公是閒人莫廢詩十月酒多留客久千峰月朗閉關遲

夜深自弄江門遂驚起前灣白鷺飛

送譚士直春試次世卿韻

山藤短窄製蓑衣獸錦長披力不支插帽有花羞我老
鉤詩無酒送君遲相依綠樹聞歌鳥肯著黃金買侍兒
草尾河南俱有識不知來歲狀元誰

種梅

晚從種樹作生涯十一月梅移帶花根著不隨風偃仰
墻低惟信月橫斜夢中山我羅浮到雪裏詩誰處士佳
君欲尋梅何處是江門樵路更旁叉

種樹

早雨山泥滑履牙瘦藤扶路入雲斜東原綠映西原白
一徑松連兩徑花寒夜試看殘月掛春風須著短牆遮
江門亦是東門地我獨胡爲不種瓜
長日山齋不弄棋只憑種樹遣衰遲小將梅逕分枳殼
不怕松根奪荔枝帶雨烟光春淡泊隔牆花影晝離披
等閒俗計休相賸拄杖來看又有詩

元旦次滎敷韻

謝梅開杏了何疑一節花應一節知拍岸綠波春映閣
轉枝黃鳥日撩詩江山若惜開懷早歲月偏驚聚首遲
繫馬玉臺重引望白雲閒與鶴同飛

輓黎雪青

詩草人收味月亭先生何處獨登瀛山雲自映新墳白
齋榜空懸舊雪青到了有生還似寄尋思是夢不如醒
祇應更坐蒲團破讀盡琅函幾部經

劉進盛書來勸著述用舊韻答之

一入商量便作疑可堪垂老更求知追陪水月惟須酒
管勾風光却要詩孟子生憂傳道廢仲尼不怕著書遲
青天試問東南上何處凌空拄杖飛

用前韻寄羅養明

工畫竹

東西舉踵笑人疑種種邯鄲夢豈知風雨揮毫千丈竹

江湖回首十年詩數杯歌舞嫌春淺高枕乾坤得老遲
聞道一枝棲亦足刺天那肯逐羣飛

玉臺次楊敷韻

笑倚長松詠晚臺三三兩兩共無懷人間紫府千回夢
我共黃雲一路來鹿洞當年尋李勃鷺湖今日想東萊
將軍夜半還能飲欲引東溟入酒杯

與楊敷投壺

矢戰輸贏更不疑老年精力此壺知君期大捷休疑手
我放微醺好賦詩三舍避人心每下一牀對此意彌遲
乾坤妙用安排外肯放絲毫到奕棋

楊敷別後有懷

春潮渺渺獨乘槎春雨霏霏別釣沙海味豈能甘此客
華山真本屬吾家青垂綺陌千條柳紅脫荒溪幾樹花
老脚尚堪遊走在紫藤高柱赤城霞
江門衝雨送歸槎破帽排風落晚沙向暖野鶯猶戀樹
感春遊子未還家山瓶免續沽來酒草閣空殘別後花
明日越王臺上望白雲何處杳飛霞

贈趙日新還潮州

千里徵文到此堂東風歸棹夜相將雨餘帽頂天如洗
花落船頭水亦香考德每勞依講席臨流親為瀉椒漿

潮人共守文公教趙德文章獨擅場

送順德李縣幕岳兼呈吳明府

江上清風不捲沙山中濁酒未藏家數杯送客發孤唱
半醉扶吾來小車莫使長官愁案牘當令滿縣種桃花
敝居正在廬山下幸不來時路口叉

春日偶成

蛺蝶飛飛花映牕流鶯恰恰柳垂江出墻老竹青千個
泛棹春鷗白一雙暖日暄風酣獨卧來牛去馬亂相撞
江山指點非無句誰致先生酒百缸

贈余進士行簡別

行藏今古漫云云誰把妍媸鏡裏分鄉里論年多拜我
雲霄步武不如君短檠課好都黃甲獨板門深只白雲
欲識江門臨別意東風吹面酒微醺

東亭奉別憲副陶公

父老連村擁畫航東亭西日引杯長舊是宰官今憲副
後來新會古桐鄉指揮戎馬能千里表裏山河捍一方
太史但收能吏傳昇平不必問耕桑

追次康節先生小圃逢春之作

時物紛紛共鬪妍好春多在語鶯邊緋桃園裏偏愁雨
綠柳梢頭更著烟詩酒逢春聊復爾江山到老只依然

行窩十二家家到拚盡浮生未了年

留別諸友

時赴召命

璽書春晚下漁磯中歲行藏與願違鷗鷺自來還自去
江山疑是又疑非難將寸草酬萱草且着鶉衣拜衮衣
但得聖恩憐老母滿船明月是歸時
崑崙西北是官陂滅跡烟霞我自遲獨往恐逢江上雪
相思還寄隴頭枝風雲想見千年會消息終還七日期
總爲高堂難離別乾坤行道豈無時
欠服松花一大車顛毛垂白齒牙踈非關聖代無賢路
自愛清風臥絳厨道上或逢人賣屨眼中誰謂我非夫

他時得遂投閒計只對青山不著書

釣渚風長裊故絲水花含笑海鷗疑都將老子行藏意
分付東溟水月知自昔願從巢許後而今豈異帝堯時
憑君寄語張東所更與飛雲作後期

答陳秉常詢儒佛異同

青天白日照無垠我影分明傍我身自古真儒皆闢佛
而今怪鬼亦依人蟻蜂自識君臣義豺虎猶聞父子親
賢輩直須窮到底乾坤回首欲傷神

雨中偶述效康節

江門何處遣詩懷風雨終朝閉小齋同社客來休見問

卧家人懶不安排烟浮石几香全妙露滴金盤酒極佳
半醉半醒歌此曲不妨餘事略詼諧

今雨還留舊雨羶滿襟涼氣似秋天偶因門外無來客
得向山中作睡仙樽俎喜歡朝暮醉鶯花撩亂兩三聯
只消詩酒為堅壘肯放閒愁入暮年

山房四月紫棉衣無奈連朝雨欲欺老去杖藜終穩便
朝來花酒又淋漓昔賢曾共骷髏語今日寧求俗子知
莫笑狂夫無著述等閒拈弄盡吾詩

次韻李憲副留別

一莖白髮未生鬢四尺黃金猶帶身歸去且看湖上月

相思還慰嶺南人情關遠別詩難寫花不能言鳥為申
紫陌朱門天上事華山都道不如貧

次韻薛廉憲見寄

華衮之褒非所敢當惟喜詩律之嚴整命童子
作越聲歌而和之耳謹依韻一首錄上不佞傾
蓋之愛與區區頌禱之忱
一寓於此惟高明察之

嶺表生民澤可涯九泉吾恐躍枯骸豁開天日驚人眼
指點江雲詠此懷弄釣不生鯨尾浪入山休攬鹿門鞋
松根坐滿廬岡月夜引壺觴望泰階

承白洲李先生見惠白米蛇酒香茗諸品不勝榮

感用韻以謝

白沙子全集卷之八
舍釣開緘綠水涯偶來雲水弄衰骸即炊雪粒供朝饌
便瀉蛇漿放老懷海上旌旗頻照眼中塵土未粘鞋
廬岡此日還精舍賓主何時更兩階

次韻劉程卿至白沙

七月紫蘭開我家是誰醉插滿頭花千峰有客同文酒
三日無錢落畫叉製錦手將龍補袞釣魚船載月橫沙
人生出處各有意敢向秋江問去車

九日小廬山示諸友

九日風光滿薜蘿一年天氣最清和泛花殘小潘郎醉

五羊擊壤聲高葉子歌南海東海傾心狂措大南山當

面老頭陀謝生愛卜葵根宅說道葵根月更多

南海謝佑

九日下廬山

秋風浩浩洗芳蕤瘦盡千峰雁始飛南海一波長不定
西山半面却疑非醉拈秃筆題蒼壁笑插寒花弄綵衣
樂意滿腔推不去狂歌待得晚鴉歸

奉陪方伯東山劉先生往匡山舟中作

且作東山管病翁乾坤今古笑相同高松落落都擎日
寒水粼粼又起風附子大黃天下藥蟲妖鼠怪世間兇
數聲鼓角滄溟暮奇石船頭鬼拜公

東山至匡山議立慈元廟因感昔者夢中之言成

詩呈東山

海上一陵何處封劉翁今日問陳翁天翻地覆諸王世
草死屋枯十月風慷慨尚餘精爽在依稀猶作夢魂通
江山指點真還我棟宇商量果待公

元日有懷楊榮夫示陳東淵

今年酒不對榮夫來歲東淵對我無人結靜緣依嶺屋
日浮春色上桃符哀鴻叫月今何向野鶴穿雲不受呼
老得身閒須愛惜蚤馳虛譽費支吾

代簡答林蒙菴先生

空山歲晚未逢君天許窮交只白雲賢聖中庸非我夢

東南風月可誰分浪求去馬真堪笑欲報來鴻未有因
千古遺篇都剩語晚生何敢復云云

蒙菴問
所著書

次韻興化王太守諸公會飲顧通府宅見憶白沙

聯句

兀兀騰騰且白沙鐵橋歲晚未移家子規枕上無人喚
枳殼江邊有酒賒萬物有成寧免壞百年無喜復何嗟
漁翁欲語滄溟外安得諸公共釣槎

次韻顧通府擬歸索和章

山居還有事權無童子朝朝告水符我得此生真得矣
公知人懶不知乎一春花鳥篇章廢萬里雲霄羽翼孤

惟有白龍池上月夜深來伴老樵夫
眼中魚鳥異飛沉天損真誰不受侵
別駕何須稱我病諸公那肯借人深
三年入報天官政再命來腰刺史金
何許幔亭君欲去虹橋跨月幾千尋

次韻吳獻臣明府

白雲流出一溪閒照見人間笑笑顏
年少不妨投筆早路危須信着鞭難
乾坤許我具雙眼名利真誰破兩關
千古伏波如白日等閒猶謗載珠還

千古聖賢孰與閒穎陽剛好對商顏
看來彭澤都無累歸去柴桑便不難
踏裏嬌兒方偃蹇登高羸馬怯間關

思君坐歇江亭雨何處蒼烟鳥欲還

小酌次韻

清齋不厭紫芝貧夢裏衡山欲借春日麗
好花花當妓水流孤月月隨人香醪數斗過
伏臘高笠一流無主賓醉睡不知春事晚
風飄紅雨點苔茵

散髮老翁歌飲醇飲醇天氣正初春鶯花歲
辦千篇課風月天生一樣人不腆杯盤由老婦
極踈言貌接親賓香輪不輟靡蕪破又長溪頭
幾尺茵

次韻世卿贈蔡亨嘉還饒平

大厓居士此彈琴誰繫孤舟綠渚尋滄海
我真忘僻遠

白沙子全集 卷之八
雲山公肯到高深鼠肝蟲臂都歸幻雪月風花未了吟
滿眼欲知留客意廬岡孤月正天心

林子逢至白沙作示之

舊雨還君紫菊詩秋風過我白龍池應看衰俗人情破
肯放中流柱脚欹弄影果誰非稚子請纓正自不男兒
人間若問道遙化紫極宮中有一碑

世卿赴順德吳明府之召五日不返詩以促之

何處千杯一放歌楚雲剛好共婆婆百年幾見都難說
一日三秋不啻過索笑梅花催拄杖照眠山月滿行窩
高棲遠卜衡陽下却到而今夢更多

今雨相逢聽此歌江門漁父老婆娑紫霞酒琰千回醉
黃鶴仙人兩遍過遮莫支離親藥裹何曾造次出眠窩
廬岡準備明朝飯小市津頭蚌蛤多

一之夜歸自楚雲臺失足墜臺旁溝諸生拽出之

予聞大笑與世卿各賦詩唁之

力危掉却手中筇正賴諸公救得儂橫加斷岸懸雙足
滿吸清溝到幾筒綿力不禁心轉怯衰年長苦病交攻
無端輕洩天機破能躍能潛果在公

次韻顧通判夜泊江門見示

病裏春秋六十更酒杯無日不淵明還將白髮供人事

自許青山不世情
版籍又勞今別駕
風花帶管老先生
紅蕖綠浪江門路
肯放孤舟半夜行

送羅服周解館

戀戀江門愧爾曹
不離酒處見揮毫
等閒歲月拋鉛槧
不賣聲名到桔槔
幾個兒童供白髮
一年燈火伴青袍
看花肯續春來約
莫待黃鸝辭碧梢

尋梅飲李鴻宅用服周韻

應有花神候水西
曉林香霧隔牕迷
君謀菜婦肯沽酒
我愛孤山來杖藜
香影句中無樂府
梅花村裏有招提
東風未到春先到
莫向南枝著眼低

次韻顧通守

到處能開觀物眼
平生不欠洗愁杯
牕前草色烟凝綠
門外波光月蕩開
歌放霓裳仙李白
醉空世界酒如來
春山幾幅無人畫
紫翠重重疊晚臺

留世卿飲用前韻

大厓居士且徘徊
老婦家中喚洗杯
園花當檻春饒笑
竹洞封雲晝不開
一冬菜飯留君住
萬里風船破浪來
若比詩情似坡老
楚雲臺是妙高臺

與雷震東

何處黃公客欲還
黃公山亦小廬山
往來雲水兩三輩

粧點春風花柳間
嶽色曉行湘浦望
湖光晴到洞庭看
有詩都點逍遙送
九萬扶搖一日搏

與雷震陽用前韻

近午黃鸝鳴樹樹
深春紅雨落山山
誰開燈火書帷地
郎在丹青畫幅間
醉墨收歸湘篋富
狂詩抄與郢人看
墻隈只欠梧桐樹
高翼還隨老鳳搏

與李巖用前韻

野鶴將雛到海還
楚雲歸夢幾鄉山
羹墻見我三湘外
歲月還君五嶺間
杏苑不禁春意鬧
美人爭捲繡簾看
長安莫買垂崖醉
太華長留睡老搏

次韻顧別駕江門夜泊

雲捲晴波千里白
帆收落日半江明
遙看烟際樓臺迥
不受人間鼓角驚
碧玉偶逢須着眼
黃花已過更揮觥
眼中別駕如君少
傾倒尊前接後生

曉枕過金洲戲作

行人拍手笑天公
十月江湖未朔風
旭日上天纔半赤
晴霞照水忽殷紅
注目九江來艇急
回頭三老著篙慵
何須却走蒼梧道
不是天公也笑儂

西良容君携孫來訪

不見夫君心緒亂
忽過茅宇鬢毛斑
稚孫看弄牕前筆

白沙子全集 卷之八
舫子忘歸月下灣衰病欲尋西華枕舊遊半落北邙山
洛陽詩酒耆英社分付江門主客間

讀世卿蓋卿挽五羊鍾狂客卷次韻

李家兄弟各才良誰爲酬知水鑑光天地好人還自好
古今狂者豈皆狂碧油帳遠青絲鞵紫錦囊封白雪章
萬里平江能送我十年燈火夢淮陽

平江伯陳公嘗招致狂客於幕下

次韻見訪

春曉不扃巖上扉遠闌紅紫欲開時花來勸飲誰禁得
天不能歌人代之滄海滙爲雙帶遠青山高起百重圍
赤泥居士來相訪袖取雲笙月下吹

飲酒

酌酒勸公公自歌三杯無奈老狂何坐忘碧玉今何世
舞破春風是此蓑一笑功名卑管晏六經仁義沛江河
江門詩景年年是每到春來詩便多

君莫停杯我爲歌我今忘我是誰何避人懶弄船頭笛
對影非無月下蓑廬阜春雲眠華岳江門秋水釣銀河
竹弓挽住閒人手漸覺年來射鴨多

再依韻答子長

樽酒相逢喜欲歌眼中人物又如何山光開戶青繞几
草色停舟綠滿蓑東泛與公剛到海西遊去我莫踰河

古今勝負彈棋手閒笑人間局面多

聽到人間寧戚歌馬周無病謝常何江邊野艇眠依竹

日出東山催着蓑自古或由詩入相如公真有口懸河

山樓盡日同揮琰花落黏樽晚更多

逍遙華頂放仙歌華頂不登君謂何仰攀明月天幾尺

中借狂夫地一蓑亦見軒轅來鑄鼎不聞夫子歎臨河

赤城路隔芳菲斷一醉碧桃春更多

比歲常夢遊天台華頂山

張王事報林縣博歸過五羊用飲酒韻

太白峰頭太白歌太白不歸天奈何風雨驚回一場夢

江湖拈起十年蓑山僧借喻葫蘆纏武帝收功瓠子河

若道維摩元示病老夫當日病還多

張地曹見和飲酒數篇復韻答之

若比漁翁別調歌不將遺響弄陰何往來釣瀨生春水

多少歸人着舊蓑學士有牋飛紫禁

張東白上疏乞歸

東山無

計謝黃河

劉時雍修黃河

閒人只謾閒料理春雨階前草又多

將至廬山有作和吳北麒

欲翕還舒雲以之半陰半晴三月時君歌一曲來陶謝

我把諸峰坐武彝岸夾桃花藏釣石春來江水入園籬

孤山蕩破廬山影看到廬山幾丈詩

和景孚遊山

樹底樵歌鳥欲飛，澗邊苔色上人衣。
碧雲洞杳春蘿合，紫蕨山深舊路微。
問我行藏今老大，伴人遊走只童兒。
采芳莫道無年少，領得濃香滿袖歸。
青雲偶共白雲飛，白雲閒映山人衣。
一路風光春淡泊，隔林烟靄晝扉微。
江山到我無前輩，造物磨人是小兒。
花下一壺休瀉盡，明朝留得送春歸。

得世卿書訝其太略

曠年爲別此封書，應是山人半醉餘。
海月開罇聊復爾，楚雲回首問何如。
春來幾處藩籬破，老夢千年木石居。
笑割衡山共君老，黃公何處且茅廬。
黃公世卿住處山名

答世卿書

報答還山第一書，筆端有眼笑談餘。
行藏付酒君亦醉，兄弟論文我不如。
高榻忝同他雨坐，西山剛對此溪居。
因君料理安身處，多少人間未結廬。

追和劉文靖偶得韻

千峰賒月飽清真，到處風花對賞新。
菊徑豈無蓮社酒，遠師當與長官親。
經綸誰試期年手，著述空嗟百代人。
安得畫師深此意，不將朱白浪描春。

三復遺詩有訂頑，月中顏色見松關。
頭顱本自成三極，噓吸猶堪塞兩間。
老至不知何歲月，古來無恙此江山。

白沙全集卷之八
莫輕語默論前代天與閒人賸與閒

吳明府約過廬山不果使人送菊酒至用世卿韻

答之

合是先生酒處偏菊邊月下不成眠
兒歌野酌三杯後花近藜牀二尺前
大塊了空無極眼濂溪分付小圓圈
長官解記廬山否略欠廬山一日緣

次韻顧別駕奉寄彭司寇

序云別駕顧勉菴聞司寇彭從吾先生得請致仕還肯賦近體詩二章賀之謂僕受知於先生者不可無言既示之詩尋又以簡來促因述所聞附其韻為和答之歌非所欲聞於司寇者也
今代為官到六卿閩中此老最光榮
面前路濶身須退

閣下人嗟代有名晚秣還家新釀熟
溪鋤試手藥苗生相看不厭壺山好
笑拂松根坐月明

二疏誰叅漢大夫都門今賣送歸圖
豈無經濟酬當宁已道頭顱非故吾
自古功名關寵辱幾人廊廟不江湖
木蘭之水清無恙以配先生不可乎

嘉會樓上梁和顧別駕

遠離聲跡入無無又向人間見此模
老去虛譽深自愧古來名教要人扶
每留半餉陪諸老絕勝扁舟在五湖
頗憶當年興國寺樽前高論欲何圖

用顧別駕韻奉答熊侍御

遠之非有近非無草色花香造化模俄頃笑談飛鳥過
丹青樓閣爲公扶烟霞舊隱移匡阜水月新整有鑑湖
若個江山可藏拙幸來相賞莫相圖

壽王松坡用西涯韻清戎王侍御父

雪晴驄馬自知津誰道梅花不是春玉節趨歸生日酒
松坡未了白雲身父子箕裘真有是江山富貴小看人
往來獅子峰前路洞口榴花幾度新

次韻張東所元旦見寄

未到朱陵古洞門一封先荷沈公恩睡窮殘臘還憂病
吟倚東風欲斷魂紫蓋不知誰是主青天無盡鳥空鶩

山人只合山中老一歲桃花種一根

病中寫懷

世間賢智皆青瑣海上田家只白雲多病一生長傍母
孤臣萬死敢忘君諸公莫要連章說先帝曾將短疏聞
何處擁旌來勸駕買羊沽酒惜殷勤

總爲功名欺白髮不將富貴薄秋雲雖然久病無官况
每拜名香祝聖君九十萱親誰待老幾莖竹主話空聞
定山何處無來耗惹得江門夢寐勤

送左秀才次韻

脚底千峰不作難天涯相望幾間關孤村水月能看客

白少子全集 卷之八
一路梅花直到山畎畎未應同我病乾坤那肯放人閒
東南更有春如酒肯到明年二月還

雲蘿處士挽詩

誰開三畝卧雲蘿洛下元稱安樂窩風月尚留詩卷在
經綸只放酒杯多身將沙鳥還賓主情擁山花當綺羅
四十五年成一夢乾坤回首悵如何

次韻汪御史留別

百代文章百代儒小將碧玉贊黃虞功名路上多塵土
桃李人間見此夫頃以高談知識量未聞俗態是規模
不因指示晨雞唱白日誰知有兩徒

張生以詩來謁次其韻答之

閒坐蒲團幾個穿晚留一影畫漁船日長睡榻千峰裡
春近柴門五柳邊在處雲山皆我樂後來衣鉢是誰傳
諸生莫有登瀛步愛結而今病鶴緣

八年春部書復至顧別駕以兩司之命來勸駕用
舊寫懷韻賦詩見示答之

恰恰啼鶯初變樹翩翩官騎忽穿雲杯觴花底香迎客
鼓笛樓前鬧送君老態一時都共見公歌三疊敢相聞
白頭空有丹心在北望天遙感戀勤

名教可尊誰敢後少年空有氣凌雲得終殘喘留將毋

直擬孤誠死報君俗變唐虞今日計德光堯禹萬方聞
太平何處無歌頌臥聽蓬萊擊壤勤

贈林府尊

收斂精神入太清藉茅無計遣書程兩三別駕風隨動
十數花封月最明露冕江山無愧色攀轅天地有真情
東風欲別仙城樹滿路啼鶯是頌聲

壽月溪翁爲順德王簿張如玘

花影搖溪水半篙晚風送上釣魚舸乘流曳轉波間綫
擊楫歌翻月下騷元亮此生惟盞酒瑤池何日更蟠桃
鄰封主簿徵詩急再拜江門致幣勞

次韻鄺筠巢早春見寄

城郭塵埃不到身扶溪看老百回春里中物態渾非舊
墻外桃花只賣新此老直於三代見諸郎雖在一官貧
楚天何處堪回首日斷襄陽不見人

次韻王樂用僉憲見寄

七十餘年未覺新耽眠猶是向來人春杯斟盡啼鶯外
晚笛吹殘釣渚濱人世謹防開眼錯此懷得恐到頭真
青山果是無心出何處眠窩共卜鄰

次韻孫御史別後見寄

冥冥宇內繆相賢處世如撐石瀨船赤土喜逢三日雨

白沙子全集 卷之八
清談留到二更天山中宿鳥知投樹水底潛魚不離淵
明日畫船賓不顧襲龍翔鳳有來篇

白髮滄波了歲年偶逢佳客話延緣鳳毛五色能驚世
駿骨千金表好賢索莫杯盤津口月掃空雲霧水中天
寧知此地千年下追詠能無千載前

次韻張侍御叔亨見寄

月出不扁溪上門白頭漁父向人言扁舟自唱濯纓曲
四海共知明主恩小飲未嘗沽市酒狂書時復弄茅根
相思也有臺官夢夢見當年住處村

家國不分無二門君今與我皆忘言五倫首重君臣義

一體元同骨肉恩長養嘉苗休失實剪除惡木不留根
他年我見張文獻異代風流嶺外村

北溪容球來訪答之

孤月正酣東閣睡清風又到北溪船看君迥出諸容右
問我何如十載前劍氣燭天堪引望桃花照眼未須憐
山中碧玉仙家物已證先生作睡仙

三月風光遍海堦誰家園裏棹觥船一身燮理三杯內
萬古乾坤半醉前幾度寄書言自愛何人挈榼荷相憐
自從托契中山後却笑他仙是鬼仙

鄧俊圭喪兄慰之

每恨思君不見君一哀何處隔秋雲客來每及難兄問
訃至那堪故友聞碧玉三年空枕塊廬岡四尺自封墳
青天幾度看明月骨肉無言兩地分

次韻王叔毅弘行人見寄

駐屐花邊聽鳥音青山何處想登臨肩頭伊尹方能任
脚板鷓夷未了心歷歷更宜觀往古炎炎何敢羨于今
相逢杯酒喜共醉相憶詩情還自深

高棲何處可逃名說着衡山便有情不住三年思乃舅
可無一字寄金陵麻衣豈是無高論若水還應作貴卿
他日五峰供我粥不知誰是老門生

次韻余行人濂見訪

年富豈知行路永眼高猶喜閱人多荒村古木雲長鎖
白鳥青天水不波老竹忽看高鳳下短墻無算小蟲窠
憑君寄語東山道神禹無功在九河

贈劉秀才

江門舊雨長公詩今日江西學者師弘治以前無此詔
宮牆之內少人知詩書豈但供時好進退多應與世疑
百歲光陰同轉瞬老夫雙鬢已如絲

次韻答張天祥秀才

十處尋芳九處空遠隨溪舫訪溪翁請還几杖歌春鳥

學製綸竿弄晚風幾樹江山憐晚暮十年遊走羨兒童
張生來問衡山道又問衡山孰我同

次韻孫御史擬弔厓

瞬息人間三百年尋常興廢不須憐
中國何年壞守邊信國不來知有罪魯齋當仕豈忘天
太空不語乾坤病萬歲千秋老淚漣

容彥禮率諸弟同在館下彥昭彥禮彥貞相繼而

逝彥潛今又卒感而有作

水光山色兩依然不見當年載酒船老我交遊踈後進

君家兄弟散朝烟兩峰彥昭脚蹟今安在彥昭常遊水

一峰前彥禮碑詩久未鐫某欲為彥禮墓誌未刻莫道江門空識

我千秋遺話及璣璿

悼彥潛用原韻

山樓耿耿夜燈然誰借東良一日船淚逐花溝因暮雨
愁迷鵑樹慘朝烟養生有命妨新學入社無題侈舊鐫
歷次若將昭穆定九原新兆有東璿

次韻劉少叅嘉會樓

九曲江邊一小樓滿川風雨夜來收扁舟東泛桃花水
香徑旁通杜若洲樓下脫蓑眠翠浪樓前揮袂揖浮邱
公來二月春多少兩度詩筒向此游

白沙子全集卷之八
天氣初炎過此樓江邊春色未全收烟消垂柳初凝岸
風遞平荷尚隔洲破屋數家還碧玉好山何處更丹邱
兩公勝會真難遇結綺臨春是別游

寄李世卿

再過湘江踏浪歌一帆西去傍烟蘿家臨漢水心無住
人到衡山興亦多豈是兵戈愁阻絕不因婚嫁笑蹉跎
白鷗肯信閒於我也解忘機浴遠波
湖北竹枝高自歌釣絲千丈引垂蘿烟霞脚底真曾到
歲月人間頗厭多雲水與君終浩蕩題緘寄我莫蹉跎
秋風稅駕衡山下共泛清湘明月波

待黃太守見訪時當考績入京

端陽春好是公開公莫朝天不放回肯來嘉會留一日
更傍梅花勸幾杯踏歌漁父江邊醉吹簫仙童海上來
問我擁旌何處客畫船撐月此徘徊

再用韻答黃大叅見寄

數篇何處好懷開疑是江門得意回嘉會樓前曾駐節
芰荷香裡小持杯急呼童子燒香讀重遣黎生送酒來
咫尺端溪不能到只憑清夢與徘徊

別來幽抱不曾開長夏思君日幾回使我能吟白雪曲
須君共對紫霞杯凋零老鬢尚未已狂殺春風肯再來

白少子全集 卷之八
莫為廬山動歸興紫薇花下少徘徊

答鄧督府

不見如今五十年賢關風韻想依然衰齡我有無窮朽
督府公通第一箋願託經綸均嶺海莫辭將相作神仙
孤山鶴啄孤山月不要諸司費俸錢督府檄有司月支米石人夫辭之

次韻臨汀鄔先生

水滸江門弄釣時一篇誰借病翁詩忽聞天外舒長嘯
都與人間作廣基海月偶紆南斗望風花未遣北人知
欲知此後相思處千載神交在舞雩

點童子久住侍父入京

遠著小坡隨長公天葩未吐孝經通青襟誰不羨童子
白髮我徒成老翁曝日家聲從此大凌雲氣魄益人雄
曲江清獻鄉先達敢道後來無此風

三贈文都

小住江門四十年隔波相應荷相憐牕開四面客通刺
酒覆三杯月到船身上紫袍知有相畫中碧眼亦真傳
明朝庾嶺高回首萬里晴波正接天

靜軒次韻莊定山

崆峒道士出山頻還入崆峒作主人當說夢時都是夢
未逢真處更求真蒲團坐破千峰月信手推開六合塵

無極老翁無欲教一番拈動一番新

次韻奉答廷贊別駕王先生見寄

年去年來年復年浮生此夢尚依然不知草閣千峰外
坐到蒲團幾個穿馬跡交時駕亦進烏鳴哀處鳳還遷
兗州別駕憐同姓不欠人間二頃田

次韻梁平樂見寄

江山吾愛艷陽天花柳青紅共一川眼底祇應無外物
筆端何病不能圈幾番作夢因何事兩度傳緘莫有緣
共語喜逢邱御史沉疴端爲長官痊

次韻答太虛上人

雨過山中百卉寒人間回首又春殘徒聞有病眩三折
未試回生藥一丸石洞棲賢終苦節太虛持律最清端
年來雖聞蓮經教却與無言是一般

次韻沈督府見寄

誰是朱陵洞裡人世間此畫合描真一瓢未醉山中聖
七字先傳筆下神青玉有期看我老紫芝無語爲誰春
還公一岳一萬丈半點飛雲是近鄰

不住東南四百峰鐵橋山淺笑迷踪喜聞世外無塵地
來伴巖頭掛月松藥鼎便分煨芋火道人原是賣薑翁
先生數上衡山頂紫蓋峰前望白龍

壽吳黃門母

何處思親錦卷封
荷花高映壽顏紅
喜看選雜來天上
不覺依稀是夢中
幾歲風光依北極
半簾月色見真容
不辭頌禱遙相賀
却對江山語未工

用筠巢翁韻兼呈翁

酒處能歌未盡陶
還從酒處說功勞
每因興去開三徑
日對花來醉幾遭
春意滿胸成浩笑
花神覲面見揮毫
南山向晚無真意
只謾悲吟也未高

邨報劉亞卿先生以今冬十月得請還東山喜而

有作

衡岳五峰青貼天
諸仙高步碧雲巔
特書八字非常見
遣告三生是別傳
一壺想共朱陵酒
七字先哦紫蓋篇

紫蓋山名

今夜江門看邨報
東山元與岳相連

和答李子長見寄

賢聖由來病有之
那堪一病屢移時
心寬不怕思眠早
性慢終應得老遲
白首喜同湛雨坐
青燈細話子長詩
定山却喜劉文靖
賢輩如何都不思

次韻莊定山曲阜道中

曲阜之民如崇陽
五畝之宅樹以桑
太牢不驚天子詔
百里豈負聖人鄉
爭得綠蓑插羽翼
可憐白髮夾堊墻

先生也未忘洙泗獨立源頭一詠長

次韻莊定山謁見孔廟

六經如日朝出東夫子之教百代崇揆之千聖無不合
施之萬事無不中水南新抽桃葉碧山北亦放桃花紅
乾坤生意每如是萬古不息誰爲功

卧遊上游庄示湛民澤

上游洗足意如何到我來時還放歌秋半寫空迷菊酒
月明舞爛釣江蓑閒將野馬爲賓主笑把山花當綺羅
人道上游真個好上游固好遇人多

黃雲之高高幾何黃雲山人發浩歌短響入雲白雪由

長裙拖地赤藤蓑黃鸝自愛藏深谷野鶴高飛出蔚羅
山路相逢休問訊山靈掩口笑何多

次韻張主事答鄧督府

萬古人心萬古天江門漁父笑空眠幸逢嶺外千山靜
共荷臺端一老賢羣趨豈尚班行簇美譽當令世代傳
却憶東山天下望不留今日鎮三邊

撥悶謾書

撥悶江樓病有詩詩成即事直堪嗤江山莫歎無前輩
造物何嘗不小兒物遇歲寒形自性天于定後見真機
大易發揮羣聖遠碧玉山人近有詩

自怡堂爲增江湛演題 民澤世父也

十畝林中半是塘一蒲團臥花中央百年真樂超人世
萬壑清風在此堂洗足正當鐵橋水振衣小坐黃雲岡
四百影斜孤頂月任是神仙也括囊

丁長官祠秋祭示里人

蒼涼月色皎秋晴海濶天高思已冥當日疲癯均乳哺
于今畎畝盡墻羹一祠已表桐鄉愛列傳還須國史成
霜耀星華朱鳥上水涵山骨鐵橋清

夢莊定山遣使來問夢中以詩答云

定山歸後再清康夜半呼兒喜欲狂夢遣長鬚來問病

故應早歲見羹墻文靖一生隨老筆太虛四大作禪牀
南北地殊生異世先生何處問行藏

曉枕

碧玉山樓曉枕眠獨吟樓上笑陽關人世誰爲兒女態
道流空說化形仙衡岳開山秋正好春陵望岳地相連
碧雲野路無羈絆五尺丹藤兩屨烟

答雪齋先生惠歷

滄波老父多閒日碧玉先生着破巾一榻久便深谷卧
百年長借內臺春新書每用知時令寵貺多應及里人
鶴舞雲飛皆得意坐看百粵盡歸仁

次韻吳縣博見寄

黃菊開時霜滿林
山風吹冷薜蘿襟
肯忘沂水歸時詠
也到廬山酒處尋
自得不須言有命
太虛元只是無心
白頭不作人間夢
一笑江門契亦深

次韻鄧督府見寄

眼看百物隨時過
路有千岐到處多
想見精神官裏坐
不離文字手中摩
白衣管領千峰醉
黃菊商量九日歌
堯舜浮雲無一點
廬山何敢更嵯峨

衡山和李子長見懷欲過江門

新詩把讀大開懷
久病諸生擬到崖
身上綠蓑都舞破

雨中黃葉忽飛來
酒逢菊日何人送

子長八月五日書至江門與重陽尚

隔一月已言菊日者識喜也詩人興到落筆類多不實如此云

月照柴關每夜開廬阜

歸來見束髮華陽巾
好為君裁

秋來風月不開懷
暮逸朱陵百丈崖
青玉拂開壇上舞
紫鸞搏入手中來
野心雲水潛孤笑
老眼乾坤病一開
誰道李家無子弟
紫冥句在不堪裁

再次韻答子長

懷極開懷是惱懷
捉君手拍到天崖
杖挑南極星隨去
人到西山鳳不來
久坐或聞仙馭過
登高時見洞門開
誰知山石書題遍
笑倩何人為總裁

次韻汪鼎夫侍御壽母生日
可恨白雲無羽翼白雲朝暮在江南君親於我皆無盡
忠孝須君兩不慙錫命有封當第一折肱治病不論三
高堂壽筭重陽近又借黃花一度酣

次韻吳縣博登嘉會樓見寄

醉下江邊百尺樓浩歌一曲有陳留想當詩舫忘眠夜
正是廬岡見月秋青紫要途何足顧江湖豪氣未全收
去尋野馬氤氳地即是人間第一流

贈林教諭汝惇

舞雩聲響在春殘只隔人間幾片山偶此通名秋竹院

共君弄艇蘆花灣常於嶺右觀諸夏剛被梅花送一寒
普贈乾坤唯一點萬古長留宇宙間

贈鐫者何侃

一鐫一字一磨礱萬歲千秋感激同未蠟碑前元屬我
到書丹後却須公萬里雲霄回鸞驚滿池風雨舞蛟龍
不知費盡閒心力誰傍斯文與計傭

贈何侃如潮州刻三利溪記用潮州見寄韻

咫尺荊州地肯容清光偏照葦門中獨憐孺子才堪賞
不道詩人巧更窮已見千碑傳好事可辭束帛聘鐫公
潮陽父老如相問為說周陳共此風

九日和朱子韻示陳冕

正是詩忙酒亂時滿樓風雨不須歸碧苔院裏多秋色
紅樹溪邊又夕暉九日共餐花有菊暮年誰羨錦為衣
滄江野艇來何處遙望孤雲在翠微

答馬龍惠筆

揮毫殺盡山中兔雪管秋風又到門入手當為天下技
禿頭終瘞水邊村八分墨妙還江浦科斗書成也狀元
思與兩賢同把筆夕陽江郭斷離魂

未推賢輩上騷壇宗廟前頭有一門已近宮牆窺此道
恐如遊騎走他村圖書有秘誰先覺坤復求端我亦元
到得滿懷風月在不妨行坐弄吟魂

示諸生

無我無人無古今天機何處不堪尋風霆示教皆吾性
汗馬收功正此心水火鼎中非玉液鴛鴦譜裏失金針
道人欲向諸君說只恐諸君信未深
浮生擾擾白頭新又見人間一度春爾輩何時肯發憤
老聞夜雨欲傷神此身天地逢人少落日江門叫鶴頻
為報楊朱莫相笑孟軻不是褊心人

聞緝熙授平湖掌教

偶從道路得行藏南北音書又一鄉溟海心情真自遠

平湖風月可誰將山中舊坐香根老耳畔新聲木鐸長
衰病未知何日起扶留牕下正抄方

次韻廷實示學者

樹倒藤枯始一扶諸賢爲計得毋疎閱窮載籍終無補
坐老蒲團亦是枯定性未能忘外物求心依舊落迷塗
弄丸我愛張東所只學堯夫也不孤

讀茂卿次韻呈定山先生詩有夢入羅浮之句用

韻寄答時世卿在白沙

鶴避茶烟信有之買田招鶴是何時百年睡息深華岳
九曲歌聲斷武彝有客到齋言種樹呼兒插柳當編籬

誰知萬里東橋月夢破羅浮亦有詩

東橋茂卿住處

彼此衰榮更共之年過六十是衰時藜羹頗恨無萊婦
卉服都忘在島夷水暖河豚吹細浪露寒秋蟹過疎籬
江天好景無人畫每要先生藉入詩

太虛上人以所註定山種樹詩見寄喜而賦此兼

稿呈定山

四十年前從事勞老來萬首放詩豪這回種樹心全了
若個山僧眼總高米送定山居寺近書來南海與神交
白蓮不結楊州社賓主依然是遠陶

白雲奉陪趙提學厓山慈元殿弔古

信國諸臣近有碑一陵瀕海尚堪疑荒山野水無人到
落日輕風送我旗天地幾回人變鬼風波萬里母將兒
萋萋芳草慈元下邂逅漁樵問舊時

悼李九淵

九韶已死徵君老我與深之事偶同此夜北風吹白髮
舊時明月對蒼松聲名還許輩流上歲月忽消鉛槧中
莫笑腐儒無厚業尊前叉手鳳駒鴻

過康齋吳與弼先生墓

桐園三尺聘君墳猶有門人爲掃雲此日英靈應識我

斯文風氣莫如君吟殘老杜詩千首看破伊川易幾分
未了平生端的事九原風露倍酸辛

弔鄒汝愚謫石城

少年爲意儘崢嶸謫死天涯二十零舊雨不留花縣榻
秋風還閃石城旌兒啼母絕家何處水宿山居路幾程
人事每將天不定文章何用博虛名

江月無光江水寒角聲杳杳夜漫漫孤兒歲月初離乳
夫子風流儘蓋棺身後豈知名可貴世間長苦路行難
鷓夷不亂當年計還得雲門枕上看

弱女孤兒哭作團歸槎渺渺倩誰看乾坤敬士此邦伯

生死交情非長官遠陌不堪窮望眼寸腸何直百憂端
欲陳薄奠無由致園橘山蔬領一盤
修短榮枯分各該荒江落日爲誰哀詞林當日人如夢
唐肆今朝馬又來功利紛紛難入手乾坤滾滾負多才
若將禍福論天道顛沛如公豈理哉

不寐

一飯不忘溝壑心白頭冰雪更相侵妻烹野菜供晨饌
兒點松燈對夜琴賦拙但留司馬壁碑成不賣退之金
無劫婚嫁相料理獨聽疎鐘到夜深

次韻張東海

老去人間久廢談青衫不改舊圖南道超形氣元無一
人與乾坤本是三何物坐中春缺北幾時鏡裡雪鬢髮
白沙詩語如禪語試著南安太守參

南安贈龍溪李知縣

玉枕山前逢使君西風吹破玉臺巾手中玉笋休辭醉
鬢脚黃花別是春鳳歷流年供俯仰龍溪他日看經綸
憑君若見蒙菴老爲說于今白髮新

回岐道中

回岐接水樹冥冥又是朝京一日程兩耳如聞重譯語
幾時不見五仙城朝無兒稚歌行酒夜有巡船臥打更

欲識羈情多少在崑崙天角白雲生

聽秀夫誦定山先生之作

高格英風忽兩聯故人耳順是今年誰還敢擬三千首
我也前知八百仙淡淡菊花秋滿把陶陶松蟻日高眠
定山倘許吾扳駕突過堯夫擊壤前

廬阜書舍和潘百石

半畝還叨地主恩北來岡阜亦稱尊水搖荔子紅當檻
雨洗草麻綠繞門飯後一牀便獨臥晡時三觥喜微溫
何人爲借丹青手寫過書齋也未村

一飯區區亦有恩千秋疊洗定誰尊先生終日臥隱几

童子幾人來掃門晴旭滿牕啼鳥亂春寒如酒著人溫

江門烟景還多少獨倚寒松望遠村

青山別樣與人恩絕勝黃金買得尊從此往來喬木下
可人風日短籬門牕臨綠沼晴曦動爐有丹砂伏火溫
莫道我無徐孺子又同廬阜又同村

滄溟著艇未還恩又結廬岡土宇尊六十乃扶居士杖
尋常不過酒人門江山儘放襟懷濶風日頻來笑語溫
只欠一詩閒道破無人走告定山村

城中借竹且蒙恩竹在崇岡竹故尊萬里滄溟都座下
一條官路自江門長驅李白詩中逸不舍堯夫酒後溫

笑問地官張主事病翁今日住何村
程鄉學生鍾宏求社學記贈之
千里來攜欠一圖東南村構幾模糊
人扶世教何妨切老向斯文自愧疎
雲谷許還徽國主周溪流到長官居
秋風海上無窮意也向程鄉社學書
陳秉常雨中看柳
種得東風柳一千江山意思日無邊
閒遮一老青春坐更縛孤舟白日眠
近水雲烟相隱映他山桃李自嬈妍
莫辭細雨頻來看爭得風光在眼前

九日下廬山示譚希聖

瘦藤扶上小廬山東望何州不見顏
衰鬢插花秋意思浩歌揮殘酒波瀾
山中雲氣方迷晝草際蟲聲漸逼寒
知我倚松長嘯罷江門水月正宜觀

清明前三日有懷亡友伍光宇無子

先生英骨葬蓬萊幽思憑高不易裁
荒歲無窮春易老清明將近雨還來
皇天自失色胥定泉壤誰興伯道哀
尋樂齋前數株樹月明空有鶴飛回

答西良荔枝

殷夜春雷憎攪睡灑牕涼雨苦催詩
三年得句無僧島昨日逢人說李暹
瓊內須耽長醉酒世間胡有不爭棋

白沙全集 卷之八
短歌歌罷無人聽持向西良答荔枝

登舟寄馬默齋兼呈李掌教

貧居未去人間遠衰病忽登江上舟朝旭別君楊柳渡
北風欺我木棉裘馬生送米供黃口韋令傳書笑白頭
烟際不須閒指點睡息飛鷺任夷猶

經黃道娘墳誦元人黃子長圓明在壁詩有懷舊

遊因次其韻

總角尋芳野水隈一墳勝槩眼中來掃開屏翳眠邱壑
打起鞦韆坐草萊是處青山堪對酒何人白骨不生苔
山中舊日菩提樹移向禪林特地栽

吾廬直北到山隈贏得兒時竹馬來地下影疑黃石嶺
墳頭青是北山萊苦吟到曉千峰月勝事平生兩屐苔
偶過竒山尋舊侶顛毛衰白菊初栽

東西烟火隔林隈遠近樵歌塞澗來愛君獨曳浮屠杖
逐我深穿沒頂萊綠展芭蕉明旭日紅飛躑躅點春苔
酒酣戲把雙桃核擲向道娘墳上栽

暝鴉飛入東林隈山徑人稀瘦馬來何處滄溟明島嶼
此身白日到蓬萊水邊一媪埋真骨原上諸僧步晚苔
停鞭借問因何事笑指墳前栢樹栽

夜別青邱向澗隈前身雲水一僧來實消幾屐供靈運

虛設一牀眠老萊舊塚漫題新歲月今人不見古莓苔
百年未滿須行樂更把閒根作意栽
移家又近江之隈不到道娘墳上來三徑每嗟鄰靡仲
百年長恨婦非萊尋思世上元無事久坐池邊細畫苔
欲起英靈問端的我無善果底須栽

舟經西樵

青谿落日江濛濛百丈曳過樵嶺東萬里山河秋色裏
滿船笳鼓浪聲中衰顏下照波濤日幽思長吟島嶼風
却望蒼梧在何處東籬今負菊花叢

石門次林緝熙韻

與君傾蓋定前言來往青山十五年老我自知難用世
勞君相送過貪泉清言晚對江邊寺離思秋生鳥外夫
留取西華一樽酒明朝還艤上江船
孤舟昔繫飛來寺白首重來十四秋君看秋風吹彩鷁
何如老子坐青牛留情世事終何補得意雲山亦易休
見說夔龍滿朝宁九重應許放巢由

李憲副若虛枉顧白沙別後賦此

江門相見忘平生何處長安蓋已傾素壁龍蛇騰十丈
清談賓主對三更鶯花舊領詩全好山水初經眼獨明
不怕長風吹大舶使君一口吸南溟

白沙全集卷之八
壽張叔亨母夫人

夫人五月逢華旦客子孤舟走壽筵村落酒香堪盡日
海中桃熟不知年一雙舞袖初垂地三疊歌聲正徹天
快着錦衣在人世始知王母未爲仙

宋行宮

宋若早梟奸檜首乾坤何得有行宮三閩四廣成虛語
金□□元盡下風結纓他日悲丞相鬻履何人識魏公
到此輸贏如反掌厓山猶自紀元功

過訪陳時用因題其曾祖遺像

百年生計積饒豐獨向羅溪見此翁親友也能思舊好

子孫應爲述前功愁回剡曲孤舟雪恨入山陽一笛風
今自白沙題品後欲書潛德愧難工

夫人... 海中... 快... 乾... 何... 得... 今... 白石... 品... 俗... 善... 欲... 斷... 謝... 工... 千... 新... 夢... 亦... 前... 心... 然... 回... 轉... 曲... 亦... 在... 雲... 別... 入... 山... 別... 一... 箇... 風...

五言排律

月桂自白石移來

金粟初分我花仙不吝人烟霞三畝宅草木百年身影
入青霄舊香傳白石新為誰工態度本自惜精神翠竹
旁通徑緋桃正隔津生憂兒女狎莫謫老夫嗔坐久風
回席行遲露在中當時尊玉茗平地隱冰輪收斂還真
性生成荷大鈞相逢山水地一笑武陵春

貞節堂栢

栢下拜羣孫年華栢既尊皇風動高蓋聖澤溉深根一
事堪詩傳千年仗魯論撐空疑有力印月自無痕日出

江門近春回海角暄細香浮竹院深色映籬門身謝看
花塢家貧賣酒村陶然綠陰處高枕弄吾丸

景雲田韻尾

蓑笠堪從事少年農圃情乘潮打兩槳落日照孤城山
廟題詩過汀鷗伐鼓驚提攜新耒耜寂寞舊棋枰挾被
防春冷攤書讀晚晴兒曹依本分吾道在躬耕

旌節亭瓦雀

瓦雀喜庭棲丹青意自迷雨餘穿麗日花底啁香泥並
語聲全碎追飛羽忽低悠悠去繪繳欵欵戀棧題卵育
非無地兒羣或引梯慣行書案上漸滿井欄西不羨雕

籠養真堪畫卷攜由來親白首那更避青藜狎久如私
昵喧多類滑稽行藏非社燕飲啄溷家雞度嶺千回歇
掛風幾寸躋冥鴻於汝輩滄海一涔蹄

鍾氏席上賦四十韻

元日江濤穩孤舟客子來兩番驚老瘦一別長嬰孩嬰
婢攜筐出溪童負水回家家秋釀熟處處菊花開饌有
江魚美拳無俗子猜敬恭存酌醴意思劇甘醅暫去終
投轄將留故下鉤稍喧防笑語屢起雪罇壘石榻偏成
臥柴關莫浪推交情雙爛熳高興一崔嵬樹暗蟲飛亂
山深猿嘯哀蕭騷鳴礧竹綠淨映溪苔吹簫丹楓浦鳴

白少子全集 卷之八
柳白浪堆平生羨漁牧此地訝雲雷掬澗頭垂膝看雲
手拄頰天機聞答響物理識枯茨小立依林隙微吟近
水隈直防紗帽落不放玉山頽穉子能看客諸君總愛
才燒茶供小枕醒酒當殘杯跡混何須滅心空不假灰
相依南郭倚獨傲北枝梅孔氏終懷寶顏公未鑿坏因
君投僻遠爲我剪蒿萊瓜接青門邵堂開綠野裴疏渠
下滾滾辨土得每每盛惠兼羣從香名盡八垓自慚非
俊傑何足憂瓊瑰欲報王孫飯深愁漂母吟流連過日
暮感激把詩裁問客分粒粒呼奴拾芋魁生涯從料理
勝事亦胚胎松栢當軒大桑麻繞舍栽清泉幾仙井白

石一天台閨苑何勞擬桃源若可陪東臯辰傲睨南陌
夕低徊或作騎牛者何嘗躍馬哉峰巒皆錦繡屏翳亦
樓臺堪覺賡詩苦無寧著雨催憑將一斛水盡滌句中
埃

七言排律

王僉憲問一漫述

客來問我一如何碧玉高樓夜夜歌
廬阜一壺開我酒江門八尺贈人蓑
杏壇多士無顏子洛下遺書病首科
且就玉衡觀轉運那曾珠斗見森羅
古來相遇難如此無怪人間說夢多

南海祠下短述

虎門千頃雪翻騰中有長鯨鼓鬣行
看弄漁舟移白日欲拋塵土住滄溟
江西不得誇彭蠡李白何須醉洞庭
天際有山皆古色水邊無樹不秋聲
一春桃李風吹盡

萬里乾坤雨洗清
畫舫乘空書卷白
晴霞映水布衣明
不辭海上兒童識
亦有祠前老樹精
歲歲放歌來此地
晚年偏喜不簪纓

代疏答五羊諸友

白頭哭子豈堪聞
信有玄穹怨不仁
精爽已歸千佛國
玄纁未贈九原身
求之夢後心如失
病是愁中藥不神
鬢脚又添今日白
庭花何異昔年春
東君此意誰分付
又遣黃鸝喚向人

白沙子全集卷之八終

211
7
6

Faint, illegible text or markings, possibly bleed-through from the reverse side of the page.

