

一騎受用抄

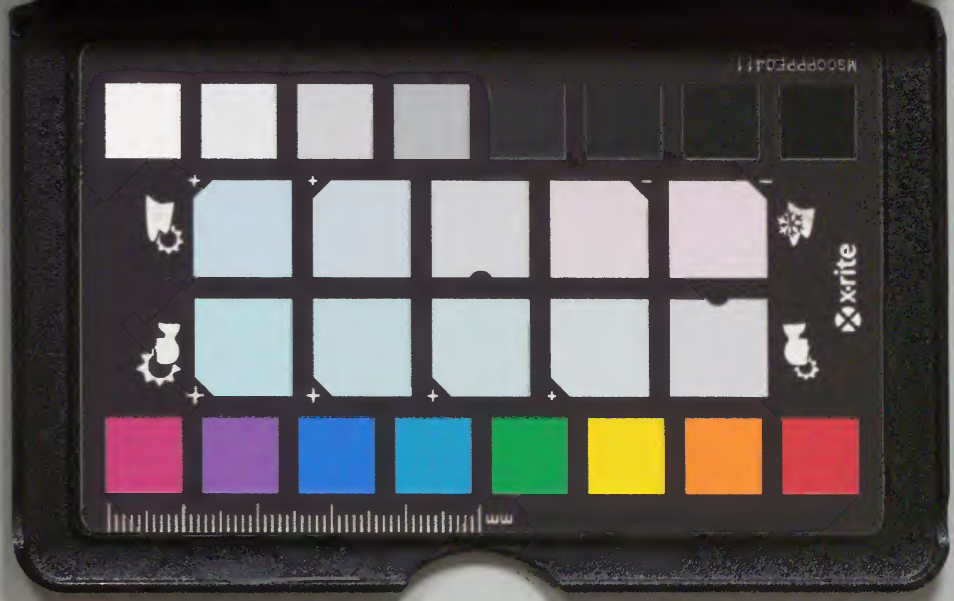
坤

奇外書冊

庫	文	閣	内
一五三函	二四七七二號	和	書
九架	二冊	類	

内閣文庫	
番號	和 24772
冊數	2 ( 2 )
函號	153316

武備兵法



綴じ部(喉部分)の文字など開きが不鮮明な箇所あり



兼々用意仕者頭者奉行可申

一 大將之山君兼而用意仕箱成ハ四幅長ハ是

二 而紋者可為ハ次ハ長ハ是

一 大將之旗者箱二幅長ハ一丈ハト紋者ハ是

次ハ篋ハ一幅七尺ハ是

一 長符可ハ定ハ次ハ篋事

一 使番之羽織差物可ハ為ハ一様ハ是

一 親ハ之出ハ一様ハ是 親ハ之出ハ一様ハ是 親ハ之出ハ一様ハ是 親ハ之出ハ一様ハ是



一持筒之頭羽織差物可為一樣夏

一物見武者有籍差物可為一樣夏

一役筒之頭羽織差物可為一樣夏

一弓大將之羽織差物可為一樣夏

一持鎧奉行羽織差物可為一樣夏但役長

柄者各別之夏

一其外者頭之分一段之羽織差物可為各別

夏也脇之家之可付紋家中者

一昵近之差物大將之紋金三而面之右眼付

一家中騎馬之差物大將之御紋白而面之右眼付

一昨近曹之前取立物可為一樣夏

一直足輕差物一樣但弓者二本鐵炮者二本

右家中旗之分者赤白黑三仕地大將之御

紋之下敷眼二面之可付證面之紋者朱敷

兼而書出而家中能之可知條々

一出陣之時從私宅堅六具差物指曹不可為持



其頭江有斷則各別也

一持鎗馬之右二引付可為持更

一馬上三而用取有是時者如馬次為牽用調

後追付可棄更

一鞞掛申之時者道脇江棄出掛候之本之馬

次江可棄入更

一馬小便之時分跡之馬上道脇江棄出先之馬

次二雙而可棄其後如前可棄入更

一每下知陳屋不可入同小屋道具不可取仕營

中不可放失火更

一在陳中人逐傳止之更但陳中而欠落仕者各別也

一騎馬之與頭并下二每正月次未書記而家之可置更

一旗本之便番半分者前加物見追々旗本江可

註進更

一頭二物見五六人宛軍勢二里先有之而其内

二人宛棄逐與頭江先々之様子可註進亦旗



本之使番右之物見二人宛兼而旗本江可歸  
一二三者闡取也但切者老者可歸跡若年  
次第二先江可歸也若物見午前為特註進意  
急度申付跡目之名字可絶夏

一 小便之番者諸午之使番之法度右同前

一 使番并物見先午之様子急心元刻不及返夏

自分之働掛心令遅參多ハ急度如法度可申付  
於致討死者可絶跡目夏但可尋取

一 從懸口使番一人小便番一人宛可行歸也一人也

往來堅止之事

一 菟口而差物落候夏不可為越度事

一 家中之被官之騎馬百討二吹騎宛小荷駄可召

連先二女騎中二馭小荷駄跡二拾騎持鑓鑓炮火

吹杖鋏持三四拾人二行也兼而一番二番迄書記

可置夏

一 寢陳之取而起一番員認二番員可出三番



貝事

一備之內而夜馬之放候時者拍子木三可打備

不騷様二下ノ儀也夜討來時分者可撞鐘二拍

子木之時者諸手二打拍子木鐘之時者可合鐘二

為馬取放仁為過鏡主人者銀子馬取者頭之

代二譜代二可申付夏

一戰之時者先手之先者鐵炮弓其次者鎗其次者騎

馬介九右而可下知其次者旗也口傳其次者馬也

禁制

一板懸夏

一喧嘩口論夏

一大酒夏

一每下知腕武具夏

一無下知馬之鞍取夏

右之條堅令停止畢若違背之輩者可處

嚴科仍執達如行



一其家之捷旗之紋為智武士并新座衆者旗本前  
午迄捷旗之紋為見一篇可斷也凡樣三篇而  
討申候共擊申者不可為越度綴有親子兄  
才共敵討之不可有沙汰若敵討仕者有也ハ可  
絶重類更

一大將軍前午之様子為御臨見棄出玉更奇  
省之仁指之外馬上一人モ不可出旗本前午共仕モ氣  
遣仕間敷也其刻被官面之不可致時宜勿  
論不可噪不可有下馬之更

一午之與頭陳場備立亦者自身出物見等共與頭  
同道仁指之外不可出勿論不可課事

一敵合近成聲ハ旗立直線出足輕者大將丈々  
二為下知二棄廻候共惣執者再拜次第三可仕  
寇再拜掛大報之外不可進更

一懸再拜之時者如何之難取成共可進圍居再拜  
之時者勝負之最中成共下知次第可圍一取



兼々不定家法ト下知ト外之進退ト直ト共不可ト爲  
越度ト夏

一城近ト取テ廳ヲ而敵出ル由註進ト直トハ與頭ト小屋

ニ可シ啞貝ヲ一番貝ニ格ス二番貝ニ面ト小屋ノ前ニ

持テ午鏑ヲ馬ノ前ニ立テ可シ致ス靜ト而下知ト也

一竊盜シ者モ盡ス者ハ休ム夜者張番ノ内ニ三人宛ト陰ニ仕

寄リ繫ス之者番取トヨリ二番ノ番取ト迄使テ可シ

加シ一人宛ト殘ル者ハ陳取ト加シ大廻ト可シ廻ル山ノ上ニ以テ端ヲ逼ル

二可シ有ル夏

一張番ノ代リ荷ヲ三忍ヤカニ夜中ニモ從テ取ル一時代リ

ニ可シ在リ取ル次第ヲ可シ依ル下知ト夏

一蒐貝ヲ啞成トハ與頭ノ幕ノ下ニ工ヲ早ク集相詞ト其外

奉行ノ可シ聞ル下知ト夏

一苧田小屋ノ落シ下知ト次第ヲ自ラ與中騎馬ノ一人ヲ

下人ノ一人宛ト可シ出ス足輕鐵炮ヲ女ノ宛ト同ク拾張ヲ可シ遣ル

取リ申ス稍并薪ヲ以下迄ヲ於其所ニ割リ符ヲ之夏但敵



地遠キ時者隨其節ノ人數之多少可有下知ト更

一 敵合近所之陣取場者武者奉行物見武者ト陳場奉行相談ニ而可下知ト更

一 小屋場定而テ以後使小荷駄及暮則馬上之歴ト女騎并鐵炮ト杖迎ニ可參更

一 小屋割之前之備樣一番鐵炮間ニ弓其次鐵其次馬上立其次ニ旗ヲ立堅カクメ後ニテ小屋割可仕小屋割候時下知次第面々之小屋場ニ可行更付食ト更朝ヨリニ人前ヲ人ニ可死カ行ク更

一 合戰前兵糧遣候儀下知次第ト更

一 合戰前馬ニ物飼更下知次第ト更

一 同水筒之酒醉程吞間敷ト更

一 合戰前遣兵糧馬ニ物飼ト腹帶ヲ能シメ搥旗能堅カクメ鎗火力之目釘能シメ弁スヘキト更

一 同時足輕者杖火繩ハサミ火ヲ戴筋ヲ付可救腰シサム口茶ヲツギカ卫下知次第可放步武者シヤ帶之上目付馬武者ハ



向者馬之胸懸之上服者乘牛之膝頭之所ノ竹膝著テ  
膝基而可放其外足輕ニ付有大夏但足輕大將之下知  
次第之夏

一 敵味方鐘長相近付弓鐵炮ニ而目前ニ高被殺有敵  
ハ占ツ分別而不可首取但所ヨリ可因時夏

一 綴バ鐵炮五拾挺有之ハ女五挺死迎ニ續葉申間小  
頭見合不可放一度ニ女五放之時者殘者杖少繩最  
前之筒ニ込ニ来見爲海而小頭可致下知此間敷時

不得放鉄炮大將者三懸兼之心盜録臆病者也

一 弓鉄炮附小荷駄ニ其者ハ過錢上而貳百正  
足輕大將者金子五兩可出夏

一 鑓并諸道具ヲ緘馬ニ付亦ハ一人ニ多ク爲持  
過錢右同前但敵陣者各別也

一 物前ニ而不着胃持鎧是騎馬者臆病才也

一 肥近チカシ家中共ニ金銀之鈔并金慰計付鞞鑓  
上下之金具一四仕間敷也此金有夏故ニ古今不



覺取カク復ヒ外シ也

一金履輪之鞍并金貝カヒ道具仕間敷キ也

一旗本亦シ若黨之騎馬ハ武者押之時ハ旗本之

跡手之間ニ可彙備立之時者旗本之先手ニ可加カ

一小佐者跡備之先旗本之跡ニ左右三分テ可彙カ也

一合戰始ハシ前之弓鉄炮テウ為打樣并目付メ也

一夜討入ル時相言葉短駢タビ也

一物見武者重々シ習有ル也

一敵入馬マ時之口傳自取リ替ヘ也

一合戰始ハシ時追立テ也三方ニ口傳

一鎗之始ハシ知時チ也左右ニ口傳

一追討之前サキ分別セ也

一敵味方共ニ敗軍之時ト也

一首為持人テニ氣遣ツ也

一追掛之時若武者老武者ニ詞コト懸ケ様サマ也

一待伏セ也度タ付リ山々ニ口傳



一仕寄品ニテ六也夏

一竊盜シテ之者モテ二口傳但盡夜ニ替ル

一歌江馬入様之夏

一一番首善惡古今ニ無相違夏

一歌之小屋煙立ッ様子之夏

一夜廻ニ之夏口傳

一夜代カガリ秘夏口傳

一大風雨之夜之夏

一上方武者ト合戰馬ニ口傳同ニ徒ニ立ト口傳

一西國者ト合戰口傳

一雨降之カ火繩兼ニ可嗜夏

一雨降之カ炬常ニ可嗜夏

一大敵ニ為圍時者ハ人數ニ可崩心死則生ニ心持肝

要色不可有ニ遲ニ

孫子曰ク疾戰則存ニ不戰則亡ニ矣

歌  
大水ノ先ニカレト干カラモ  
身ニステ、コソワカムセモカシ



一 無武畧而不協敵 三色之夏

一 大敵

二 強敵

三 此方之大將ヨリ敵之大將各覺悟ニ夫身成

歌

ツノワカラヨハキハシノカチカラニテ  
柳ノエタメニユキヲシハナシ

一新參衆之依會釋其大將之意地并家中之深厚

可知夏但約束之奉公人者各別

一 昨近衆之依意地大將之覺悟可有夏介別夏

史記曰 不知其人視其友一矣

者頭者奉行兼而可申含七箇條之夏

一 足輕大將者頭者奉行之功寡分ニ可申聞操者敵

シ不切崩朋以前ニ自身之働心無用也子細者其

下之足輕同心無頭ハ寄合如一揆ニ而軍法不

正故ニ鋒前弱シ然者不忠第一之侍也逆心同

意之可為罪料ト為申聞也

一 自身之働可仕ト存ト出陣前ニ同心足輕可



指上也不然而一人之働仕とく遂心之罪可宛行ト  
可爲申聞也

一與頭之諸侍合鎗鎗脇之高名ハ何モ如作法可安録也  
也頭奉行爲見願負沙汰ト定之通於相小月者  
可爲罪科可爲申聞也

一諸奉ス人大将之ヲ御杖持忠功之無懸心已歟任  
惡意背軍法國法血氣之健氣達仕頭奉行也  
不聞下知侍者臆病才也可爲遂心同意諸人  
可爲申聞也

一去バ蘇月宣王勇孟子問賜答曰撫劍疾視曰  
彼惡取當我哉此匹夫之勇敵一人者也

一人之爲相手者血氣也小勇也武王杯之平殺之乱  
誅無道行仁政爲平天下是百千万人爲戰大  
勇之仁義也楚王與子兵法能遣劍然共是者

一人對ス万人之討敵莫學子トテ劍不有莊子  
説有劍之篇天子之劍者爲天下國家劍諸侯之



劍者為鋒智勇也

一 武具馬具等之兵具者不及申至陳具以下迄隨其分限而暉繁二可仕也

一 諸備之差物者必可為對差物之出者人之武邊之走廻之其驗馬ハ面之思ヨリ次第或家之敘諸佛諸神之御名亦者何ニ而モ數奇ノ可仕也

味方討無逆申含様三ヶ條之也

一 相言葉相驗造疑様二數妙可仕也相詞者夜々替

也下ノ雜人迄言能作詞テ可出磬六日カ月カ水

花カ實加様之夏六奉行作而可出口傳

一 合討棄首可堅禁也可為遊心同意下可為申聞也

一 缺鼻者不成穿鑿也鑿下鑿脂場中之勝負之

外大合戰勝利之追首二鼻缺來夏ト可為申聞也

是ニ厭閣討也

有出陳而跡不騷三ヶ条之也

一 持之圍城之堅固ニ繩張能可仕也



二自國他國之堺目ニ留主居又夫ニ可申付度

三持之國在ニテ人夫シ付召連候得バ彼等諸百姓之

人質心ニテ跡ニテ起一揆度跡不驗者也亦彼者

共ニモ能頭シ付候得バ致分捕乱取已ガ村里遣ニ

親類兄才ニモ為取候得バ却而勇社仕候得課度

ナキ者也其上山午ヲ取布ニ者為作道為取陣具荷

物ヲ為持足輕中間之煩午負之欠替ニモ用大ニ有徳

一知實不實ノ度

孫子曰 無約請和者謀也 色ノ口傳

一前午云付ルニ者先子為跡親能也敵進

敗之時親者子子者不討親ト進故ニ勝也

親子シ一午ニ組者惡キト也

一敵國之山中ニ軍旅シ敵一口成シ取攻バ用人夫

當道也亦為阻切所逢敵而越切取ト

思時切取際迄押詰為密矢軍ハ敵引懸ト

心得而木越者也其時能調馬武者而切取越從其



後口爲造道可通迷山路則可付水流迷平野則  
澤之澤瀉爲向葉指方而可行雪道者老馬也

一戰場而急之時付頸帳夏木札三味方之爲附肩

一 大將軍一ツ宛請取給ヒ後繚返跡ヨリ一二ツ改ニ傳

一 知善殿夏

史記曰事以密成語以泄敗

一 諸執折立爲座備時大將軍之座備也立取ヲ謂九居

亦諸執之立有馬處ヲ謂馬驗

右德者入亂迫合之時有聲カニヨリ以山居掛

引萬夏之爲下知夜之首者旗之手ヲ謂絞開

也馬驗者敵追山崩テ馬ニ而追時馬驗之方様亦

馬之方様ニ而モ無紛聲ハ如割符諸人手間ト

之也者也

一 軍夫後者四軍之利ツ分別而可會得軍之四定其上軍

有序破急爲進退ニ有朝晝暮不知則ハ如何而

執勝茲四軍之利者山水海道陸地也第一外執



者平地小執者可險阻用平地而者右後用高取九  
前二可用下取軍之四定者分數形各奇正虛實也  
遣人數數可定分數譬如十人爲什廿人  
重而廿人爲一組一倍廿十人爲屬百人ヲ  
爲閭五百人ヲ爲旅貳千五百人ヲ爲師一萬二千五

百人ヲ爲一軍各付頭不亂其法則百萬入モ  
十百ヲ如遣亦形名者謂旌旗金報螺者軍  
初向送威也螺大報之時之聲者敵之威耳味方  
爲勇旗昇者敵之威目法度者威心其上軍

中而者聲括不聞下知故大報而者進メ螺金  
而者退ケ亦旗旌ニテ知行別見圖居留進退加  
衆義任心不懸勇愚成モ不退備全而大將也  
無謂不聞下知事奇正者進向爲正能退爲  
奇然共因敵變化而奇正下正奇上而隨  
時可討之奇正之法而自取變動而討  
敵更者全有奇正亦虛實者味方之以實



敵之討康則如白碎シハコトニムフククタクカ 凡軍法者定分數明而後正テ

形名正奇正カタナツクキセイツクナテ 分而能可知ル 虛實將平生以道ヲ

治ツク 至急而不變心ニテ 為衆儀一致ツチ 意也モ 有非義シ 于

方之人数コト 如隣賊ニ 亦軍ニ 有序ニ 破急ニ 而為進退ニ

有朝畫暮敵進來ル 朝之新氣ナ 銳而盛也ナ 畫之氣ナ

漸懈ヤカクフクスル 暮之氣ナ 者勞而歸ル 機備心ニ 而多戰氣ナ 非ラス

謂フ 一旦軍之始中終如此是ラ 避來銳擊ツ 擡歸ル 云フ

亦責其心ニ 謂棄心也ナ 能治テ 待亂ニ 閉而待テ 賢能ニ

候シ 待亂氣ニ 堅固ニ 不可待テ 隨法度ニ 不調ニ 而賞シ 討ツ

不明サハアチ 謂亂ト 旌旗亂ル 而行列ニ 為相違フ 謂賢也ナ

卷終

隨ツク



小成陳日本人數割

一三子立百二十人一備之割

但五十騎立重之備而為合四組者也

私曰凡軍法役付之次第者自馬氣而割出也

旗者馬氣十分一也

但今世者旗數外可依時代也

右古之法也



數鐘者馬氣同前之數也

但當世者鐘數スナヒ少

弓者馬氣半分之數也

鐵炮者馬氣一倍之數也

但小身一組之時者鉄炮外ツ火備之時

右之通也割有リ傳

長者十三立數減ハシ又小荷駄足弱第一之義也

一帥スイ四組ヨクミ三十共百二十支備者ハツ名是謂イハ士大將也

一士大將自分人數百八拾余四人

長者カキ者モト女人馬氣拾騎六人連ハ而合七十人

鉄炮五十箇弓十人鐘ハ女人旗二人馬ミ騎一人

螺カイ啞一人太鼓二人中間十人

一番頭四人三十人連ニ而合百廿四人

但馬氣五十騎宛之組頭也



一旗奉行四人 十人連 而合四十四人

但一組一人宛分也

一足輕大將廿人 十人連 而合貳百二十人

但一組五頭宛也

一馬系貳百騎 七人連 而合千六百人

但五十騎宛四組合 貳百騎也

一長柄奉行八人 十人連 而合八十八人

但一組奉行二人宛也

一旗指三十二人

内肩替十二人一組 旗立本宛也

一足輕五百人

内弓百張但一組鉄炮百弓二千五人也 者頭一人付鉄炮廿挺弓五張也

一長柄二百人

但一組三及二人鎗五十本也 一組鑓二十人四組合三百人也

右戰場働衆貳千九百九十人余 餘

都合

此外

一侍大將小荷駄十ゴヒキ是

奉行十人 口付十人 合三十人

一番頭小荷駄八ヒキ匹

奉行八人 口付八人 合十六人



一者頭侍中小荷駄或百三十或匹

奉作二百三十人  
口付二百三十人  
合四百六十四人

一玉茉持或十人

但一組一人宛其日之王茉ヲ持也  
箭櫃不持只傳

已上小荷駄衆五百三十人前後

合三千五百二十人也

右者戰國之時分人數割斷

大成陳備敷之度

一以三千五百二十人備四割立也五平騎宛四所此間

之布女間也 但小荷駄各別之時也

一以三千五百女人備布二陳則三倉陳相離四又五拾間也

一師兵之法者一將司二備而下三知之四

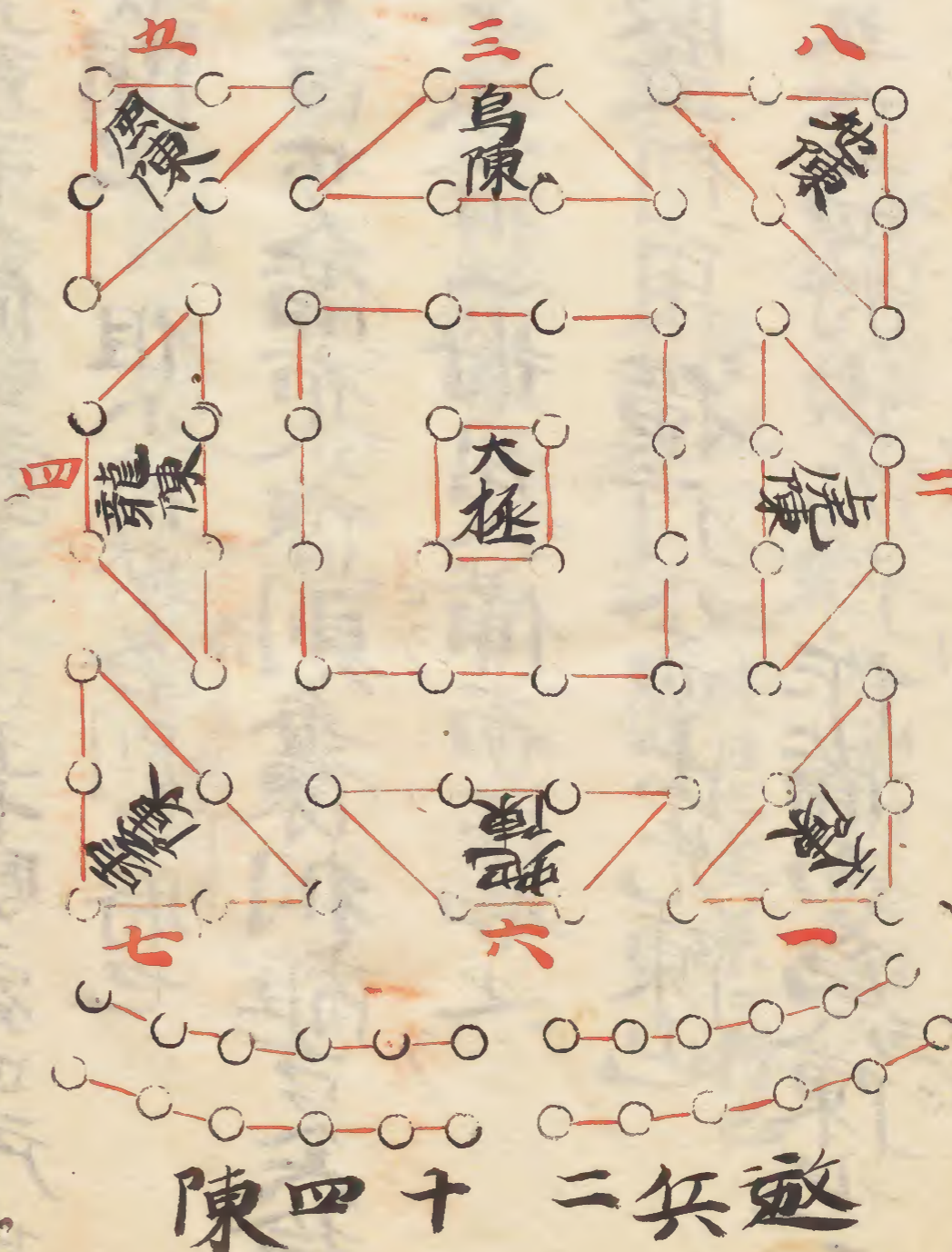
一不用堅立行用橫行二而出先陳也

一先二三五三四將出先陳作備而為四陳也三四五六

之四將止後而是亦為二陳也三重而亦出則四三四五七八之



四將為先陳一二五六之四將為後陳也



私曰有遊兵廿四陳奇兵是也一年廿四氣象

義也二百六十日年ト云フ三十日月ト云一年十二朔

十廿日シメ札ト云フ一年廿四シ札也十日シ旬ト云フ

一年三十六旬也廿日シ更ト云フ一年七拾二更也







御乘者馬

御乘者馬

御使番衆

御使番衆 御出居奉行

御使番衆

御使番衆

弓鉄炮同

弓者頭

甲 鎗

弓鉄炮同

弓者頭

甲 鎗

鉄炮同

弓馬乘

鎗

鉄炮同

申 鎗

鉄炮同

弓馬乘

鎗

鉄炮同

甲 鎗

長柄目

長柄奉行

甲

長柄目

長柄奉行

甲

横目級拵横目

具 武者奉行

横目級拵横目

大報成者奉行

御馬驗奉行



鉄炮同一弓馬架鎧甲

鎧同一弓馬架鎧甲

鐵炮同一弓馬架鎧甲  
鎧同一弓馬架鎧甲  
對鎧

宗督馬同一持筒

有召傳  
頭同

弓頭持鎧有召傳同

對鎧有傳同  
頭馬駁甲五  
對鎧同

步横目

對鎧同

御床統

御由五

御長男

大將軍

御侍鎧

御弓

御得道真

御安頭

御基頭

御基頭

使番衆

使番衆







目録 奉行備

史記二編

右何~~之~~趙前

相~~之~~臣~~之~~山秋扇謹而書記



