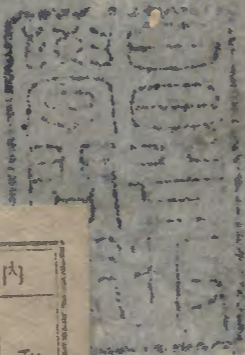


明月記

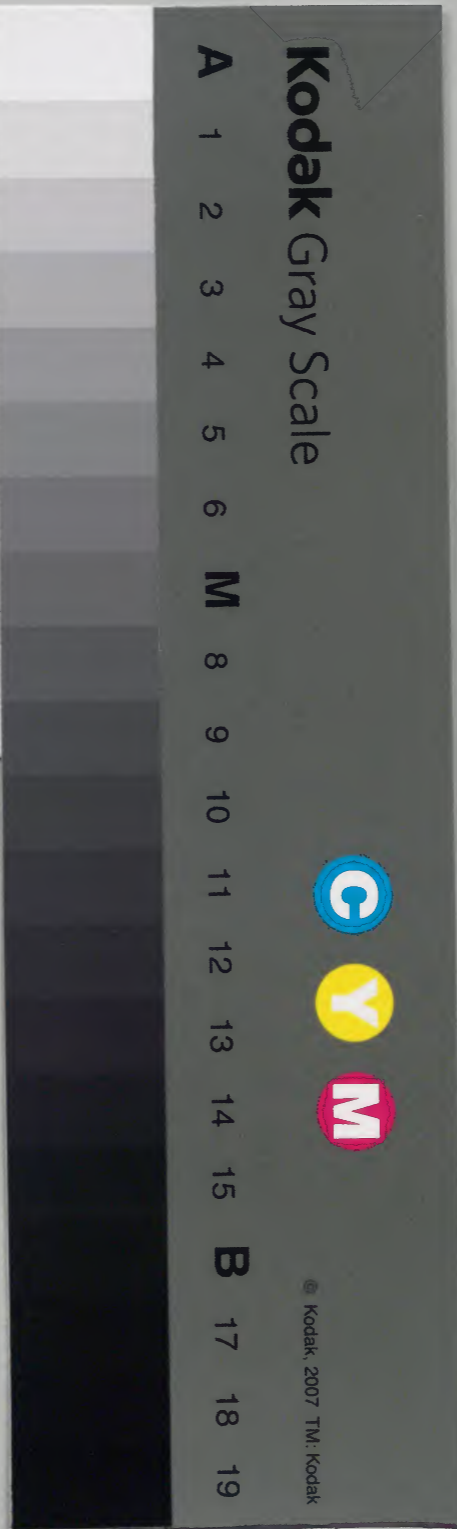
終四十三

天福元年 自九月至十二月



内閣文庫	
番號	和 2720
冊數	43 (43)
函號	161 137

内閣文庫	
一 二 三	二 三 四
函架	冊架
	和書類



綴じ部(喉部分)の文字等が開きが不鮮明な場所あり

天福元年

九月大

一日

壬寅

自夜甚雨午時休未時天晴

金吾家殊無人之由女房示送禪尼至宿

二日

癸卯

朝天陰晴

夕禪尼皈金吾只今皈着彼不例更無為云

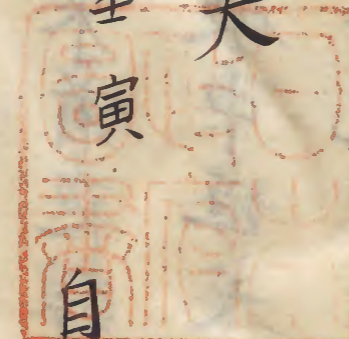
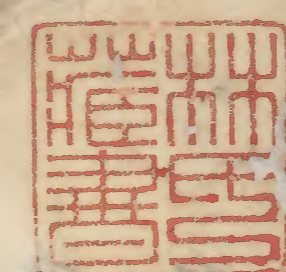
今夕皇后宮行啓之傳聞不知其故

三日

甲辰

朝雨降辰後天晴雲雨不定

淺草文庫



有長朝臣隣後見法師任取群盜入斬殺坊
主盜又蒙死難人競見云誰人逃此難哉
頭懸菊湯未時許金吾來湯山依咳病被
京昨日別當相共自今律騎馬啟京即參御
所三奈少將來臨面謁不經程
金蓮來者夜群盜蹈破金蓮小屋檜垣為道
路又破中垣入隣家纔以存命云
初月
雲間纔見

四月 乙巳 天曙時雨降朝陽晴陰

未時許金吾來夜前無人之隙伺御製夏頃
依快然資李朝臣可書題進入明夕可進有
仰

五日 丙午 天晴

夜前和歌延引云金蓮房來傳聞女院千度
御稔一昨日欽陪膳宗平能忠早參勤仕有教

雅經中將權督雅經帶劍不知

女院千度
御稔陪膳
雅經
一人
帶劍

六月丁未

天晴

大宮三位被過談大祀哥可見之由也大概
宜欲得骨人不可依事欲及乘燭被飯右衛
門尉成季依去夏事不好出仕欲可參直女院
門宜秋之由申請大殿祠候被院之間百北有放
布障子之盜侍追欲搦之間逃去成季從者
也云事重疊成季耻痛云子息男光是出家
了云依造營無沙汰伊子尾張并社和泉南衆徒發訶

七月戊申

天晴

金吾来五首哥未被尋仰云夕飯

八日己酉

自夜雨降

為經朝臣来談

勤番候宇嘉門院之間

為綱頼清

兵衛

知宗長氏光成

少將

公

侍從

良頼周防子

長綱

前左馬

今一两忌十二人六番結之

各一月

个日祠候云

金吾来會申時許飯

九日

庚戌山會

天晴雨降

言家朝臣使者

下人

来云母堂去六日他界无

申限云答兼驚由去月招請下向志深庄不

經程无常之習雖不可驚旅行之後極以早

速今年六十四今明閉門付物忌

女房裝束貧家營出云

賢寂少汰也裏菊面白
但其表織紫筋云筋紫

昌如此夏往年若齡着之
今老者好之甚不耳心

秉燭以後西方有火一条北万里小路東云

此邊无小屋非近之由思息之間西風利而

参進寄之

次本役人参進奉昇下御棺暫安置御堂庇

此間御前僧已下列立便宜聆唱合發

勅使参入門外

四位院司相逢皈入申公卿院司

又出逢申御返事一件勅使度参入次

弟每度如此

次以御棺奉安元底

此枕全尼法華一部納御經莒安置
御枕上迄久以來加和攝之

本役人

人数猶不堪者召加之

役之各降自右階安

石章櫛内

可奉懸布經欵

次御棺四方入小

石等

亦役人等之外
可召加侍等

侍等運之

次覆石蓋其上覆四寸半板其上敷平石加

上手築園之次墜石灰

件事次第如此然而依安元例追可有佛

壇隨事之便宜作取相計可進止

久安石置
上奉行又攝

轆轤奉
入御棺

堂中隨便取打燈檝等奉燈又役人老脂燭

廳儲之

此間於便所有舉物事

行事便可用
山作取行事

御車屏風二帖几帳二本

便用御車
寄具

御座两三

帖御膳具

御臺
御盤

御手洗掾等也

件物負數度
例不同但久安

安元
如此

件奉物等除御車之外出御以前送之

可令儲候

御膳具御盤具等納長櫛
退江仕了畢之

御牛給導師

安元例如此但皮時觀智依為顯宗為
導師若咒願禱次為上禱者可給咒願欵

事訖人三皈參本取

依世俗之忌
可用化路

先於山作取邊

各以菖靈撫身并之件菖靈可并洗水但无

次被行每日御佛經供養本尊前立佛臺奉

懸御佛供：燈

素紙法華經一部分首題名僧座前經札

錫杖等各可加置之為明曉也

公御着座 御前僧着座 預兼置花苜

說法華賜布施 御導師被物一重 絹裹一

題名僧 各紙裹一 護摩師料送壇所

次例時 上下退出

今夜始護摩二壇 一壇御在 一壇御堂

役人

御車寄 源大納言 權中納言

前火 景範 宣季 季有 衆三人

脂燭燃付御枕上燈令移松明人光國

燒香役四人不知其名 同料炭持四人戶名使

御棺役人如先 印圓覺胤 惟長 高調 顯朝

光國

留守者

俊清

能親

山作所行事

前周防守頭關非院司也

導師

貞雲

咒願

明弁

取御牛

已上布施取

能忠朝臣

頭關

導師

舉物行事

頭關

侍景範

兩皮張廷仕丁抑苗

之由聞候

御指役人不足之間吊圓門第等寄加之

般參人

權中納言

藤中納言

二位宰相

修理大夫

高三位

但早出

殿上人奉行之外自他不見候

素服人

土御門從大納言

權中納言

藤中納言

右景大吏

能忠朝臣

惟長

高嗣

頭朝

光國

藤原範重

侍

宗尚
惟宗景範
中原宣季

同季有
上日衆四人

女房
御連殿
冷泉殿
宣旨
乙雅御女

民部卿典侍
左衛門督
信能御女
宰相
尼

刑部卿
高權大夫
尼
常陸

和泉
供奉人

土御門源大納言
權中納言
大宮中納言

藤中納言
二位宰相
右衛門督

修理大夫
高三位
右京大夫

能忠朝臣
雅繼朝臣
首領為經

經氏
能定
季賴

惟長
高嗣
顯朝

信光
光國
藤原範重

侍

行兼已下不知人数候 被隔離人云

主典代

神直

曉鐘之程人ニ皈参之由聞之下人等歸金

吾奉行并長途步行他人皆前入閑路云

十月

一日 晴

朝懺法拂曉了云 每日御佛供養申時由并

示之依其告参入謁女房間已亥始藤中納言

金吾等着座云 依憚連座不出大貳参暫言

談入夜退出

資季朝臣返复金吾送之

臺返進候

内裏儀

殿下着衣冠奉抱給

主上出御自萩戸中御心中資季以劍重

有筵通

頭并一人昭燭入御倚座代

取入廣 御所北面

其後公卿已下於二条面門東腋

西上 北面

着素服四條中

別當

親俊朝臣

宗平

資宗

有說云

實清

兼高

忠高

六位藏人等

粗相注進候又御参一可記預候素更

服人数之不審候

二日

癸酉

天晴

参着懺法座晝間无人由未斜参入修理高

三位三人着座隆兼誦師說法甚妙也

金吾不着座同取布施

修理之後取之

宗平朝臣

束帶
卷纓

参之外無外人

三日

甲戌

自朝陰夕雨降

参懺法座此次每日供養取布施退出未時

許衣冠飯参伊平御衣冠 雖参給素服之人

可在其座由示之隱居了仍非人之身隨更

經高

衣冠
卷纓

為家

基定

束帶
卷纓

有親

直衣
卷纓

五人着座負雲誦師

經氏

束帶

藏人堂童子

取布施退出雨已降

四月丁亥朝天漸晴

參着懺法座例誦了取被物入正面置末座

僧前出自座末弁取覆物直退出

申時許二七日儀始由聞之入夜金吾來

申始大殿入御例衣帽子御座東簾中公性

誦師中納言真實伊平賴資參議經高為家

範輔已上衣冠資賴奏有親岳二人直衣殿

上人宗平資季雅繼能信光二人經氏推童

範氏布施如昨日外由東之南次於高貴

夜前解陣上隆親卿御誦經使定開闕

五日丙子天晴

朝參上懺法訖例誦訖取被物退出之間金

吾參入參院今朝御身固出御之間入見參

退出每朝可有此更之昨夜法勝寺圓堂聲盜乱入破

壞未及檢知今朝仁和寺宮可令馳參給

本願御安置以後未開闢本尊也世之濁被

乱悲而有餘今日明且不可參由示之退出

取一条宿取之間有長朝臣奉書有殿下白

未時許馳參賴尚真人參會暫言談依白參

御前入道殿建久諒闇御直衣之色程有御

尋只非濃色純色有色卜平絹御直衣御奴

袴无又御冠奏纓候由申之宿老欵高貴欵

之人若諒垂纓人見及欵由有御尋親疎貴

賤物不見之貞應始此夏候欵由申之

内府可垂纓由聞之由被仰近代之人存聞

惣非心所測欵可令渡西殿給云退出僵臥

覺法印來談此間思企事示告了

六日 丁丑 天陰晴

午終參殿二位宰相候御前退出之後有白

諒闇之間夏等被仰宗平朝臣參於御前暫

言談入御之後參舊院例時已了僧俗退出

内裏櫻
木花多

開白、
建久二

每有此
夏寒暑

相半而天
氣好時

雖有此夏又非言相尤可奇夏秋同院又如此若干開

今日源大納言通權中納言伊右金吾九条
三位基定資季朝臣素服院司等云、人退
出之後与右中弁暫言談退出賢寂
維摩會弁為經俄申取勞光俊朝臣奉行信
成朝臣上皇御錫紵事奉行經光月來重病
昨日被責忠高一人兼三夏者先例殊到威
儀纔兩三日之間於夏難經營由父卿申此夏
為經又宜由内、有其聞慥可下、曲由被仰了道理

夜雨間降、以初、雨、晴、風、寒、甚、矣、

七月 戊寅 朝陽扶晴、晴、來、今、限、大、

日出以前參謁女房相公弁參後暫言談獨
在御懺法座夏訖退下
午時聞鐘声歸參民部卿早參暫言談僧參
者之後弁示氣色予民部卿着座金吾依連
座不着修理大夫高三位追加公性說法優
也夏了取布絕予修理殿上人有資朝臣來金吾之下

帶參人不幾

八日 己卯

朝陽快晴

日出之程參上并參後懺法高三位金吾參
會每日供養隆兼法印說法如流閱者抽感
可貴師跡遂不絕脚病无術不取布施退依
出之間下人等云大北政所御參人馳參
日來不聞及乍驚問金吾即來云今朝大將
殿侍走來北政取御產由聞欲馳參着參者

寄車哉由被仰即馳參尋申全非御產

侍辭
乘也

俄例御絶入之氣由閤而欲參由被仰即同
車令參給夜部御心地損由被仰子丑時許
有御絶入之氣周章之間漸令渡例給只今
无別御爰由閤之退出取參此院也者又驚
人目欵甚以不便此次云於御墓取欲修輕
微佛爰若思企者最前可宜欵尤可然人不
修以前可宜由答之諷誦文无可訛人為如

何弔云近代之傷實只名字許也經範等有
身憚前中納言之外无人欷然者行向可觸由
示即行向領狀云此次今日欲出仕予參者无
首示由相示云近代人痛此更於身運之通
塞雖不可顧於前官者今一重复欷仍今日
不可參由答了最後出仕有妨可謂遺恨未
時以後人漸參高倉中納言經充金吾
衣冠前納言賴資二位宰相同右衛門督日
岳經

充大弁同修理直衣民部卿束帶源三位師
岳經

新宰相有親束帶隆兼祚勤供養云日示
岳經

待殿下御參已臨昏御參御直衣入西門

經通謁前令入簾中給親見參之身並出向

堂童子光資宣實殿上人不委聞十金吾

又來小善明日之由俄思企云日示

九日庚辰天快晴日示

日出之程參上藤中納言素服右中弁暫言

談一身又在座懺法了退下
午終金吾來例誦訖欲參御墓形云仍為忌
御佛夏早參僧又參入着座定言誦師說法
了予并金吾素服五位等取布施无手長頸
持來即退出參充大將殿見參之後退出向
右大將亭若得便宜者竈居夏為示申也依
犯土夏他行由侍男來示後可被申由示付
歸家

宿願事金吾今朝得便宜示付師典侍云
入夜金吾微少之善遂行了惟長朝臣拭感
淚之由示送雖有輕忽之謗最前充神妙

敬白

請諷誦事
三寶衆僧御布施麻布

右

國母聖靈當暮秋之微寒先朝露而即世中
陰之御忌漸向奉本覺之妙果宜奉祈是以
所彫刻者西方教主旃陀佛堂黃金貴顯尊
像所模寫者中道實相上垂連玉軸貴加最
具經方今吉曜也良辰也供養之稱揚之仰
顛諸天衆會哀愍證明華開合掌何求離根
之殘露香從至心不待海岸之暮煙以此功
德資御菩提抑弟子久慣夫馬之心遙仰蠶

蝨之德蕙路柝墜之露庭忠勤无懈奴恆堯
門之月前具憐非空至于彼光沈響絕出有
入无萃悵燈消望故宫而增悲玄池波咽含
新土而添哭常憶芝砌長靜竭忠誠於夙夜
之中豈罔柳車忽去宮終制於陵墓之畔不
定之理何勝言焉聊叩三下之響遍驚十方
之聽言不盡心任佛知見乃至自粵他粵順
緣逆緣依此諷誦威力悉耀相好光明所修

如件敬白

天福元年十月日弟子參議正三位行右衛門督兼伊豫權守藤朝臣啓

一手半皆金色阿旃陀如來像一躰法華

導師五名經二部 布施導師被物一重 絹裹一

請僧二名絹十疋 請僧三人被物一重 絹裹一 絹五疋

十日 辛巳 朝陽快晴 預分兼給之

未時許參安嘉門院之間御持明院殿仍參

入知宗云自昨日例御胸令發御謁女房驚

申近年此御事常令發御今年己二度云

參女院御方黃門被出逢之門二品又被出

私本意事心中秘藏忽預露顯之威言尤悞

披露也不經程退出

自時許權中納言伊忽在駕乍驚相議為東

和歌事之好夏之故歛月前被歸予下小廊

西面還對頻被謝言談之次同夏

貞應御中陰前右府被尋申入道相因答云

治承安元故尤存并自身帶劍建久依存長
誦堂勿論今度猶可帶歟但可在意後日不
可帶由被示命云何不帶哉答依爲御出家
也今思此夏依
後朱崔院土右記歟右大將又同云不審云但
彼御正日嘉承中右記去并御中陰人帶
劍今日皆解如何由註之付之今日於不可
帶由被命云

十一日壬午

夜月明自曉俄甚雨已後休

辰時許洗頭午時與心房來給金吾新禪尼
來會先首着狩衣奉謁依命拜父母墓天地
又奉拜氏社國重了取衣帽分左右髮先自
被授要文戒師剃頂給次靜後剃右頭了以湯
濕次剃右弔先奉觸戒師寬弘八年信成卿
記出家人先可剃髮由有所見今用來之儀
如何雖有其說多只先剃髮後剃鬚由被命
頭剃了次入東西着衣飯出南面戒師取袈

袈誦文被授戴之奉返三度如此者之叅
佛前戒師着礼盤被授戒了如形奉布施賢
亲絶五大
入細横 小饌了歸給以金吾令申禪閣大殿
下夕歸來各示被感仰禪閣被送賜頭剃莒
夜力まゝに火ありかゝるすのまゝ一糸
のきここときこく

十二日 みほのまのいつ ちんをり ちんをりとの
ありありしをりへるにちまうてのりしと

いひてかゝとあをす じんをんほうじん
兵部卿 充京權大支うとにきこてしとをり
みほのす

十三日 きのえさ ちんをり ちんをり
ゆきよりのおもんあつまこ ちんをり
みきこまふしじくしてえあすそし
じほありんねんのあいのりのまおのと
きのふふふとこせらるけんしやふさ

すきうーふきうゆんのけらえんほの
とそらうつこまみけうろありけんん
たうしこす

金光明經功德天品也 三枚款

入夜京極中将 實持朝臣 被來間着袴相謁

夜前深更自伊呂伐返御本殿劍重役如前

先有御襖

金吾示送昨日御供養 大着素服令參給 御佛更以後令參院給 佛

雅繼朝臣 御共 内大臣 諒闇直衣 卷經如恒

為家之長經時御 經通伊平家光基保

今日經高 束帶 坊 為家資頼 束帶 師季

院御沙汰五七日七僧法會定 兩御 束帶

昨日殿上人無人今日實隆家定 中将 範氏

御懺法昨日一人叅今日藤中納言經特有

親昨日尤大將殿始修諷誦給

中将飯後雨降終夜不止

十四日 酉

朝雨止陽景晴

己時許送車尼典侍詣興心坊開眼不動小

畫像

以御帶絹奉書之

兩尼又同車

今日又剃頭長政朝臣為內府御使來相謁

謝之

金吾今日：佛懺法之次被行隆義滿座感

淚修理大夫於法華堂修佛夏明弁誦師之

明日四七日始着諒闇可着直衣之夜風慘烈

十五日

丙戌

朝陽出己時許時雨

典侍辰時於飯參申始許金吾來

諒

為大殿

御使忝院圓堂盜露頭事云：賢寂從者男

出市見賣金銅者搦取行俊親宅令問之累

而兼伏使盜送重時許信經不迴時刻遣武

士近江國搦之云：俊親別功由被申歟

自是參舊院

夜月明風殊寒密雪降歟

十六日

丁亥

朝陽晴簾漏落雪解欵

自剃頭齒熱氣殊增日夜苦痛金蓮乙頭熱

之降也今暫難減

云云

法印來臨初相謁忠遍於法華堂為盜被剃

被取佛具等由仁和寺披露云云發御墓之

由有聞云若技乘欵

十七日

戊子

自朝陰申後寒雨烈風

前宮內御前但列送歌吊道世夏

大宮三位被臨蓬門答物詣由不逢客人

金吾書狀昨日懺法无入日佛大弁宜實一

昨日大殿御參富中納言二位宰 左兵

民部九条基定忠高辭藏人佐 十五日 又病

獲麟云云

入夜寒嵐旂烈

十八日

己丑

大風發屋時小雨

剃頭沐浴之後僵臥日暮了

十九日 庚寅

朝陽晴

今日奉書始法華經

去并儲料紙
殘短畧莫

序只奧偈

大谷齋宮以戶部被訪仰此間夏

廿日 辛卯

天晴

金吾示送 五七日御佛事以吉日被縮行也

昨日大殿御參選 其後臨幸酉時夏始

殿下內府源大 吉劍 右大將 日 高倉中納言

吉劍 尤大將殿 具實隆親 劍 實有盛乘 吉劍

公賴 吉笏 經高 同 基保 同 為家 諱闕 範輔資

賴 已上着座 公長 吉笏 長清 同上 基定 日 有親 日无笏

殿上入隆範纓自下羗已下十五六人 堂童

子尤方光資 宣實範氏 右宗氏 經光資定

七僧誦師聖覺之外御前僧聽衆六十四

實陰纓下羗本重也 今日經及比丘偈猶不

終賢寂宅尼達飯來 十五日行也

今日舊院女房參御墓所 唯長修御佛夏

昨日尼女房達入見參_予御聽聞所大殿座主

一昨日大風之日被問參人金吾只一人_予

大北政所亦三日御出家之由_予

廿一日壬辰天晴本時雨計數六十四

寫經不幾比丘偈以下至于花光偈

夕前尤府息問道世夏也

廿二日癸巳天晴本時雨計數六十四

午時許金吾來御身因見參舊院懺法
日佛供養了

關東申止大殿北政所御道世_予

定高卿病付滅清成不覺歛剃頭

寫經及長者偈之半日短筆遲

廿三日甲午天晴申時陰入夜甚雨

昨日五七日隆親卿實有賴資衣冠經高吉
束帶

基保直吉為家公長大殿御叅

今夕冷泉小兒行始車列入資季中將家_予

今日書終二卷

廿四日し未 自夜甚雨未時陽景見

今日御月忌始伊平卿黒直衣 經高吉直 公長

殿下御參簾中 殿上人資季雅繼堂童子

經氏資足 金吾示送

今日始三卷及化城之始

廿五日丙申 朝陽晴

夕金吾來御懺始之次例誦崔 成實卿 參

相公房於法華堂佛夏誦師自上被宛定言

尙弱小女房依志取修小佛夏被尋問被切

懸非器誦師至如此夏交衆難堪之御邊歛

又雖各字无修佛夏者是是祠候者不知耻

故也 今日經不書終化城奧偈手遲日短

侍從僧正真兼歛被臨門前令答物詣由

又家長朝臣來同答他行由近日客人抑難

堪夏也

廿六日丁酉 天晴

以助里為使謝昨日僧正他行不謁夏

下人等云金吾雜色長二人闕諱殺害一人

牙被刃傷云一本自无雜色又闕諱殺害度

二甚不穩夏秋

今日北政取御夏三聖覺導師

經化城奧偈及人記品一枚剃頭之間亦不

及枚數一品經予分金光明功德天品相具

綾白被物房任調送相具衛門督可進河進

由示倉了皆悉金泥經也但水精軸

廿七日 戊戌 朝天陰小雨降即止巳時晴未

後又陰

季宗朝臣來問門外令答他行由

日吉忠成來門外

今日法勝寺御齋會以前本取結緣供養

經自人記品及宝塔品四枚日頃雲晴夜休

浴

廿八日 己亥

朝天漸暗己時陽景見

金吾示送昨日結緣經大納言通方中納言
經通大將殿隆親伊平實有盛兼參儀經高
為家實世公長知家經時有親法成寺

御齋會同時夏始之由依有吉合點人覺立
參寺了直參寺人雅親卿長清卿云

今日典侍於御墓所修善如形作四種供養

佛前

誦師分

請僧三人料兼送僧許云云取入

長橫自此宅送之

吏着白
袴衣袴

助里光兼在女房

共相具方替牛己時送之未時當南有火西

風甚利牛僕皆往之後家中惣無人搦求令

尋問小冠等歸來云冷泉北畠小路東尤中

并宿所已燒了風烈而火赴東御所之東方

雖危急人多打滅於今者過候欣云追云皈

來者稱无為由申時助里來車馳皈被皈參

了顯朝惟長參會法華堂云云

飯參之時衛門督寄車殿下出御褰簾有被
仰夏雜入群集不追得之間取立蒲立車傍
云非分火矣雖芳无之希有无夏山之中吉
欽經自寶塔品之末書終勸持品
廿九日 晦 庚子 天晴
夜傳聞今日兩座共聖覺
參入大納言通方高實中納言經通伊平實有
參儀不賴經高為家範輔有親 為氏勤堂

童子云

禪室導師布施五十請僧十五云

大殿導師四一請僧十二 是下人等說也

經安樂行品涌出品三枚

十一月大

一日 辛丑 朝陽快霽

朝間經及壽量品一枚今日剃頭暫休息

堂童子先資經氏宗氏範氏

後閣
故修

今日舊院御法夏云、公圓僧正曼陀羅供
散無三十人

法印
贈僧

大納言定通家良中納言大將殿隆親實有

正夏
盛兼卿

盛兼參議經高為家範輔基氏實世資賴長

今日
宣下

請吉服一人有親御願文家光御

壬寅
代夏款

二日 自朝陰未後雲暗終日風烈

夕甚雨今日臨幸臨時御佛夏云

公御定通家良兩大將通方高實經通隆親

實有盛兼賴資經高為家範輔基氏東帶實世日

資賴公長知家經時有親先首行兼於物付

衣童裝束直垂小袖

車牛、童裝束鬚法師高

導師隆兼、夏未訖甚雨降云

三日 癸卯 朝雲分已時晴

午時許金吾來曉亡日依火御不

出御東面迎習人、候御前之間知宗中門

廊妻戶懸瓦問答廳官甚奇恠一突頭之由

有仰夏親氏聞妻戶因幡內侍傳奏夏尾篁
人申夏不可申繼有仰夏云云此男月來物
吉之由見及逢頭官、關運之拙猶可甚夏
也經昨今不書得昨日及分別品之半今日及
法師功德之始入夜奈良老若兩僧來謁若
僧性懸房猶子也師匠依篁僧在京云云
御法夏夜僧房之童如女姿昇堂上大番武
士搦笛後朝乞夏或云導師僧正之童云云

四日 甲辰 朝陽晴

御正日以後女房不可留舊院云

是又雖不似
幸習元警勝

而急難非一之
故被相定歎禪尼於今者可居住此宅北

舍殊狹小失便宜之間以年任取相讓愚僧
移坐此屋東端一二間

今日御便宜肯兩房於法華堂修佛夏依前
殿相公之語金吾又參云
經及神力品端

五日 己 曙後時雨朝陽即出

己時性想房自醍醐出京午時許成茂宿祢

來此日以後不憚云 相逢 明曉故參社頭

金蓮云中將清親朝臣妾產胞不下而終命

今朝經及藥王品初一枚依客不書剃頭

金吾相具老童來

白浮源綾狩衣紫織物指貫

自禪室參吉水今夕出家六日受戒

六日 丙午 天晴

今日右京大夫修佛事隆義法印布施卅五

請僧被物二重布二結公卿經通卿已下素

服納之二人經為資公長等不委聞性兼房

弟相具子新發意來大原僧正御弟子今日

又登山云 經及妙音品

七日 丁未 天晴

日來女房不可留候由其聞雖不似常例

隨時儀欵由存之間今日又可祠候之由有

及幸之儀云云只就人申狀變候歎何是何
非有聞東外物云云
麩牙五十石鵝眼此貫絹五十疋其外興心
房絹疋足眼疋貫云云
入夜助里歸來云典侍白地退出宿高倉此
家太白明曉於此宅沐浴可飯參舊院他廿
房大略退出冷泉殿祠候歎云
此復必可遂放大群盜之耻不便復歎興心

房被修例亦五三昧寬治御忌日也經及陞
羅尼呂之末寒月明

後聞源大納言雅左大將殿中納言降親盛
兼參儀經高為家公長基定有親朝臣兩御
殿令聽聞給明弁為誨師不莫以前之夏訖
云云金吾每日二度參遂不關云云

天福元年
十一月大
八日
朝陽狀睛
寫經申始許奉書終勸發品老後盲目遂此
願心中聊感悅金吾來談之間見車大宮三
位來臨依風病更發不能面談之由以金吾
令謝去五日以後有名謁云云
今日春日祭使可立由俄有沙汰源少將定

天福元年
十一月大
八日
朝陽狀睛
寫經申始許奉書終勸發品老後盲目遂此
願心中聊感悅金吾來談之間見車大宮三
位來臨依風病更發不能面談之由以金吾
令謝去五日以後有名謁云云
今日春日祭使可立由俄有沙汰源少將定

皇后宮亮等勤之

云云

知宗被免出仕

云云

午時許淨昭房來

禪室此七八日被痛耳被加矣四十八躰三

尺阿彌陀像被造立

云云

去夜群盜入家信卿法住寺舊宅即放火燒

了云云家主居住若不然欲近日婦小路鳥

九居住之由云云秉燭以後禪居歸叅舊院冷泉

殿之外當時無叅人云

九日 己酉

天晴

性惠急房歸醍醐

去五日來

言家朝臣一昨日歸路之由觸送當時無假

假手

十五六日之後可謁之由答之

今日經無量義經說法只不終奧一枚

十日 庚戌 朝陽快晴

今日徹平敷政云云源大納言叅仕

經終十功德品始普賢經二枚

夜方遠宿北邊聞鷄聲歸

十一日 辛亥 朝雨降午時陽景見又陰經至

偈三行日暮

賜大殿律書或人夢有女院御歌

まよひこころわづらふまよひこころり
すめをすこころの池のありか

このせよてあうんもこころり
まよひこころり

御和

すきやすき日くすのりと思
かすかきものハありあり

池のすめハすもんことり
しこの心のきよきあり

二首非量義理之相叶可謂秀逸之殊勝近

日夢告多聞其心兜率之引接欽此池水之

心又是ハ功德池候心欽凡縁在世之儀情

安之尤権化之縁縁欽只拭疾行もや

夜金吾來政源大納言奈儀有親大小弁不

奈左右中弁源少納言奈平野奈左右大弁

梅宮

實有御
分配

尤兵衛替奈鎮魂奈

十四日
分配
可案

依窮屈風病申暇十八日御月忌以後欲下
有馬今度維摩會弁為經血脉事

一弁侍追前別當備正一坐眠寢事山の阿

關梨云一誨師向勅使房時以青侍令着

衣冠令出逢一又坐眠弘庇此事立以詔内

藏寮以御教書返給右中訖近日可有臨時

目云舊院女房今日權大夫婦只三人伺候

今夜御方透御幸持明院殿

十二日壬子朝天陰已時晴

奉書終普賢經書始無量壽經及卅八願之

始日已入閣筆夜風烈今日大外記師兼朝

臣來問令物詣之由不忘舊好動心緒

十三日癸丑朝陽晴寒風烈

十前左馬長經來問又稱他行由

經十枚許日沒終

十四日甲寅天晴風寒

越前之司相具子息少納言臨門前猶令答
他行由不逢經終上卷又下卷七枚許書之

十五日 乙卯 天晴風寒

未時許金吾來間式賢入來答念誦無暇由
經下卷二枚殘今日前殿修去年周忌佛事

給云夜月清明

十六日 丙辰 朝陽晴午後陰未後雨降

已時許長顯法眼未相逢不經程經終雙觀

經書始觀無量壽經

十七日 丁巳 朝陽晴

奉書終觀無量壽經申時老後願已遂尤攸

悅入夜屈典侍泰院重日雖不得心有可泰御氣色云云

黍入見黍有御哀憐之仰不似北邊云

十八日 戊午 朝陽清明

早且屈達黍法華堂那里在共權大夫為修

小善云已時歸黍御月忌在里女房多參云

多云未時許金吾已下何赴河陽云隆法

弔右中弁中務為紅繼相具云今朝奉書心經

轉女成佛阿弥陀經又借出他本校觀無量

壽經了云唯蓮房中將入道被臨門前答他

行由

十九日己未朝天晴午後薄陰

未時許尤京權大夫未談去十五日於左大

弁西京家前殿有御佛事權大納言四条中納言

畠中納言頼中納言經高紅輔卿信實伊成

光俊紅朝臣之外無殿上人云及日沒言家朝

臣未今日初出仕紅泰座主宮自是泰殿女院

云之今朝剃頭

廿日庚申朝陽快晴入夜大風寒雨

此兩三日寒氣殊甚腹痛更發僵卧之間西

山入道兄弟未臨扶病言談不人而歸侍從

關梨云僧未隔物相逢

新寫經十四卷今調卷腹中痛之上痢病又

發...

廿一日 辛酉 朝陽晴屋上雪白

依病氣之煩不得已而今朝魚食可耻可悲

依大谷齊宮召進車敦通中將入道未時許

長者僧正參賀茂之次之由被過羞湯漬依

種之天變多於東寺修仁王經法修大法事

十余廣嚴海每度為護摩壇以今度賞可申加

僧正之由申入被仰無闕由然不可辭大僧

正之由申入之由被談被歸之後保壽來又

相逢

天變連々之上慧星欲出之由司天奏之行

此法之上更不可出由有自讚詞等

廿二日 壬戌 天顏快晴臨昏雨雪紛々

近日天王寺又有堀出新記文之披露今月

之內可參詣之由舉首群集云々新記文每年事歟

金蓮之所語也

入夜屈典侍參一條殿宿此宅

廿三日 癸亥 夜雪宿單朝晴風殊烈

自湯山送書無為下向典侍依太白方不

歸叅今朝剃頭法華堂護摩僧三昧等可候

由只有其沙汰去七日以後當時無人跡依無

用途雖有限事不能被始行之由夜前一條

殿被仰云々萬事只不足言欲凡早之輩猶一周

之間不聞如此事可悲之世也舊院惟長只

一人日夜馳走侍一人仲季法師子男之外

無人影云々宰相房籠于栖霞寺云

廿四日 甲子 天晴雨雪降

早且典侍歸參已時許小野宮少將入道來

臨近日在京云天王寺非記文北白河院櫛

夢想之由云晦比可歸參彼寺僧又近日訂

本執行僧仍寒道路云

廿五日 乙丑 朝陽快晴

昨今點雙觀經消日纏及下卷

夜方透宿北邊隣家終夜高聲念佛聞曉鐘

歸之間纖月出山

廿六日 丙寅 朝陽晴

房仕申云吉留庄寬賢律師可知行由入使

者禪相門賜之之由庄民騷動賢寂代官失

東西云云尋常之儀雖不可信今在事依成

功之負教之時不顧骨肉又晴難成安堵之

思仍且以書拈奉尋內存返事云全不兼及定

無實欲只今罷向可尋申即時又被示全無

其事勿論了云仍一旦以後恒仰房仕令下

知庄家但謀書惡徒之習書改庄号不顯領

家雖無始終亂入人領常習也此由又示送

金吾許此宅并取之早梅其花多開或又

紅梅之開始云

昨日恍惚之餘忘今日歸忌日忽見曆驚之
深更行西宗弘宿取聞曉鐘一聲歸

廿七日 丁卯 朝陽晴

雪纔埋草木未時許深草齊宮尼黃門今姬
為見法師來臨定納言於今又平裁云云近

蓮房來依寒風不逢 高野御室賜御書

廿八日 戊辰 夜雪積一寸許朝陽晴

廿九日 己巳 天晴陰

朝門點訖雙觀經河寒殊甚

卅日 庚午 朝庭雪白已時許紛飛

忌日事送嵯峨云云扶病自日出及夕陽奉讀

經一部陀羅尼阿彌陀經如例

金吾昨日自陸地一日馳歸之由今朝告送

十二月小

一日 辛未 朝天快晴

后典侍詣栖霞寺早且去夏之比女院御夢

想奉見嶺峽叙尊之由有被何事仍近習女

房達殊被參詣云 勒里兵衛宗弘殊 房住馬着淨衣令參

雪間飛 剝頭 午終金吾未夜前初參名

謁今日御身因參會次參禪亭 指事不律坐 又

可參院亦五日出山行細川廿七日着明石

廿八日宿西宮廿九日歸路只遊放而已

二日 壬申 天晴

未時許隆美法乎來臨面謁臨昏迎蓮來明

後日赴關東明年秋可歸云仍相逢

三日 癸酉 天快晴初月高懸夜雨降

鍛孫娼髮

未時許隆榮律師一昨日自關東來由示隔

障子言談臨昏歸

四日 甲戌 朝天陰已後陽見

晴陰不定入夜雨降曉晴

今日有除目之由傳聞

五日 乙亥 朝陽快晴夕後寒雨無除目云

刑頭

點觀無量壽經了兩本返納與心房

六日 丙子 朝陽晴

已時許興心房來談給之次聞苑中將源通

時十一月廿三日於閔東終命候安嘉門院

姊妹姬宮春日為今度除目可被補頭之由

告送使不到着死去云運之拙非人力事歛

大臣孫大納言三男已五十余為義時智而

義村頻奉遂不假公卿之名可悲事歛

隆榮律師又未不經程 金五來談

去二日季賴坊權大進 補五位藏人經高卿

無取募而競望咄忿怨詞其後不出仕云

知宗籠居之後非勅許而出仕已被許出指

仕了分配公事可奉行歛由示送資賴卿出

仕之上可然歛由答之即其事付伊与因侍

奏聞誰申事哉由有御問申知泉申由可奉
行由誰人云哉由被仰修理大夫申由申可
問資賴由有仰事即問之出仕之由美而申
假之由申成恐退出其後知泉久籠居今度
頗超過前事欲出仕事不知食_云御堂佛八
誦參人初日殿尤大將殿權中納言藤中納
言_{家光}經高不資賴卿資李朝臣忠高_{奉行}
朔日尤大弁一人五卷殿右大臣_{行道以前}
退出

尤大將殿家光為家卿三日家光卿一人結
願_{伊平}賴資資賴公長長清卿忠高堂童
子二人行香殿上人參
五日宜秋門院御藏法結願光皇嘉門院御
忌日覺經誦師次結願成源實真_寺
成增九条新大納言伊平賴資家光為家
知家基定師李御菽尤有教能忠時絕賴行
為繼信光取之重長資李朝臣不取忘宣實

叅亨院元三御藥可參入内大臣右大将具實
隆親基氏資賴卿資李家定隆感公光親氏
傳輔 今日依番可歸參院
七日丁丑朝汗寒雨間降大夜大風
八日戊寅自夜天晴朝陽殊晴皇壽殿
未時許白雪忽降陽景雖間見及日入汗陰
西風猛烈入夜後月明星見雪止後聞西園
寺八誦實有賴資家光為家資賴卿

行香實持實清朝臣忠廣加

九日已卯昨雪積地三寸許朝陽漸晴

陽景間見草木雪消庭雪猶白已後漸消通

賢寂適歸路新發小僧覺源表申時許受戒

之後即始十八道加行之後周西園寺實有

為家實世平長長看基定卿能忠有資實持

十日庚辰朝陽晴不陰而寒雨時灑

十一日辛巳霜如雪朝天晴

鷄鳴以後引脊牛三頭引獻七条朱雀美明
門院月來禪經營金原禪堂總被終功依明
日供粮聖覺今晚渡御女房多參車五兩引
脊多被尋由依女房示引獻三頭今夕禪宿
圓明寺大納言願明日渡禪之堂件取被奉
安政院禪骨被立此堂禪遺誡云々
金吾音信京官除目大氣會未十五日云々
已時許有禪闍梨未隔紙障言談之次問天

台受戒事

十二日壬午朝陽晴後更汗陰云々
後聞女院禪堂供粮前内府兄弟三人皆寧
子息列座外人資雅卿一人相加云々
十三日癸未天曙後白雪紛々忽積地
夜前傳聞内府當時居住土御門堀川之後
男女子息相脊病惱及危急之間忽可被去
其家依無其所可被渡金吾冷泉源大納言

舊妻家

依牛童事出家
在嵯峨

被借之女房房只三

間依無便宜被追遣金吾女房等愁悶云云

上皇年始可御近衛亭由有其沙汰世以不

甘心之間二品為方遣宿其亭之間兵部卿

女忽絕入又狂言如醒可行鳥丸由稱之同

刻限右大將室鳥丸此家也忽病惱又壞胎猶不

快云云去月十一月中將家定騎馬萬里小路

南行依月明見近衛面伴亭異方隨身取之後

程其長均于築垣者十人許立並心成怖畏

見後欲由問從者在馬西方物只見南不見

其物在北方舍人男獨見之稱怖畏之程馬

過近衛了其間中將再見東猶在其躰不分

明府合其人牛馬多引云云其前又有大車頗

如物影不分明云云依他人不見中將又引逐

其馬更近衛大路向東無其物仍又歸南行

了其後經七十日舍人男病惱狂言經七日

死了云依象口噉了元三事不定廿日御佛
名一夜可渡祿云京中適作中門二棟家三
个取已有覺取之間在世之貴賤又邪氣之
痛面々露頭可驚奇事欲已後雪止正陽景不
見辰時又引猷牛典侍相公兩丘今夕參院祿
取送車夜半歸云隆策律師又未言談亥時
許歸十五日下向云
十四日 甲申 朝陽陰昨雪殘

先北面下鵠六人取松明前行二行相並

次御東

廳官六人付轅 御車副二人遣之牛童

持御榻北面下鵠四人燒香加薰物安元 此後各別欵

候左右白使四人持炭役人各可相從用 畏儀之時納免於箱袋懸頸 御棺役人

寺近候御車邊退以仕了持兩皮張筵

次公御次殿上人四位五位六位次第 次北面下

鵠等

次主典代 己上僮僕可依建久例

到東山御堂迎邊於煥坦取扣之

先放御牛廳官等付轅引之 白加白次等 迴御車

立御堂前庭 立榻 以鴟尾方向御壹方

公卿已下列居前庭 次導師允願參進 敷草

御車後方奉仕所作 預立聲兼可備候之 所作畢道師

咒願退去即賜布施 各畧物

次寄御車於御堂 御車寄人 其具兼又儲候

行事院司取松明進候御車邊次本役人昇

御棺奉移御東以御方為鴟尾方昇御之人

以喊緒未結付前方梓之手方昇御枕方

之人又以件緒結付陵方手方皆引遠結

付之昇御之人自御車前降立地上以紙

捻結付前後簾於御車袖役人各退去於

便所着藁沓 治兼儀着藁沓昇宮上然而平生之儀度之例如此

少引御車懸御牛 出御自西面小門 其路

行事一人候苗守

安元二人河内守光遠
民部丞盛實

次升第

自廳進之

拂拭御在取

件役常例用藏人
安元无所見

正寢板

敷石工令削之

加奈久律納積一合可流無憚方
河流之由下知之安元以水洗之

又切放筵之下蓆已下遣同河可切流之

御竈神仰廳令送无憚方之深山廳官一

人相具之安元二兩女房乘車

安元二兩

參會山作

所

路頭行列

莒

御導師着礼盤啓白稱說法畢導師復座

次賜布施御導師被物三重稱裹物一布一結

題名僧被物一重稱裹物一

訖皇寺御誦經

自今日每日
可被修之

温室

今日以後每七日
可有此夏

御佛事卒御前僧可參會御堂

廻御車於出御方庭上无榻

御簾懸簷半

懸

之懸草可短仍以
紙檢結續之

御下簾

青未濃

懸之御車寄具

魚儲之

御屏風御几帳如例出御之後
即送貴御堂又可儲候之

次出御

先老車御車

廳官六人
付轅

御車寄人參邊立屏風

几帳如尋常

公御已下列居庭上

皆悉先於便所
着藁皆

殿上人

取松明

北面下臈六人又取松明祠候先是御棺後

人一人以脂燭燃付御枕上燈台彼下臈一人

給之今移付松明可分殘五人

安元例如此
建久无此儀

塞無寸分路攝是受二条東行自大炊御門

廻入宿所不經程聞出御由

次第

當日曉依吉時老遣行事於山作所致其沙

汰陰陽師同參向

早且召行夏院司下賜可給素服之人三夾

名

安元自
五位院司

院司召主典代下給之於殿任吉時

令裁縫女房料唐衣或加裳院司着御之時必加之此時用鹿絹

公卿料如直衣殿上人己下料如狩衣己上用高

布裁縫畢任刻限自廳各送之或又以使請之

晚頭行夏院司率侍等令改奉仕御裝束其儀在別

御手水供膳之儀如日來

刻限先被行御佛夏

四位院司申夏由觸可始之由公卿上首

次云卿着座次御前僧着座預兼可置花

院御取参入人又有成不示旨不御心乃

无心乃殿上公卿着素服可着心乃殿上无

其取進退如何者然者不着殿上直可着陣

欵將可着例殿上欵又藏人着素服不着例

殿上日御簡封如何藏人一人不着而可行

欵將雖給素服又着吉服可行簡封等欵兩

卿己下不諱議定申依新儀大略奏舌欵度

雖往及无聞出夏非其仁者不及委聞但給

素服更着吉衣事故入道殿深被難仰夏也
今被仰其由夏尤以不當心中思而聞之許也
適御裝束之僧等已參入源大納言通衣冠又參
入此間妙香院參入又御對面三時刻移後
夏始并觸大納言家光予宰相高三位明并
法印講師說法了各起座小藏入手長各取
布施被物三裹物已下殿上人宰相三位又
取請僧被物予即退出乘車路頭見物車已

今日上皇渡御冷泉

八葉御車家光
親氏朝臣供奉云云

卅日 辛未

天晴

未時許來賢寂宅及日入參舊院御厩南庭
方大殿出御由聞之仍於北面謁女房之間
己日沒之後果心房可遣台由被仰女房云
昨日申可參欵由无左右
作只今定有夏遠乱欵 廻西中門方寢殿御裝
束遲高兩行之 黑御簾大略只今墜之間未晞云
此夏近日以來
本御簾墜墨云 举灯之後漸敷疊了公御座障子

純色布 同縁墨此間藤中納言 家光 参 布衣

二位宰相 衣冠 高三位 布衣 在此座他人皆經参

上治在閑暇有長朝臣來仰兩卿之趣今度夏

偏以新儀被行嘉兼永万治兼御倚序代無

御錫紵无公卿以下素服今度有沙汰故不用

彼例又依七歳已前不用例議以新儀可被

行由被定丁同御、乃代調進御錫紵 但无着御着御

帶許 猶可有公卿以下素服之面今日於

雖有出門之志雨降心懶而晝猶眠

右兵衛佐來談嚴父之病危急 之今年七十七

諒闇裝束夏等問答

廿九日 庚午 夜雨止朝雲分陽景漸晴

已後天猶陰已時許参接政殿頼尚真人参

會御錫紵事於御直庐雖有議定其夜猶夏

不切至于今日未定極不審云々小時被白

参御前飯出之以小納言長成被仰欲對西

之間依有白參西殿香其後參西殿二位公
賴卿參會月來所勞初出仕_云暫言談資親
來入見參之由示_予即退出參舊院大貳_各
會暫相逢高嗣明夕上御以前御佛_{更始无}
着座人由示之非人不中用物急可參着由
領狀退出暗天定顛作_欵

御共云卿大略如一日聞殿上人无人_{数云}
御路景極出河原由粗聞之_{言即知}

煙矣吹掩如雪落無人貧家失東西之間右
馬權頭來訪相共於廊妻見火之間大戴小
將來臨人_云使雖音信無實救火者良久而
金吾來後尤中將被入坐之間適火威了中
將暫言談金吾相共參御_了月清明伯中
御門入道中御門中將京極中將_持兵部卿
但馬前司送使者

十月 辛亥

天晴

物忌開門典侍參内云在助里夜部有弘母相

共飯洛

十一日 壬子 天晴

淨照房来永无來會述德数奇物徒事地未
時許六条三位入道被来坐相謁金吾来月
前初乘車参大殿源小納言入見参即出御
被仰月来事等入御以後暫与有異朝臣言
談退出凄凉月前思往事勤幽襟

十二日 癸丑 天晴

金吾来談之間左京權又来臨雜談之後各
参御取月前参安嘉門院以僮僕申女房之
間内府被参存外及清談献月来不審病後
初参之由即被示女房被参簾中仍退出

月陰晴

十三日 甲寅 朝天晴時雨灑入夜間陰亥後

月明

遲明告來云如 御產之氣事御所存來月
也然面不似他御不例云 日出之後聞令
己群參云 晝并臨昏伺聞大略御落居云
八幡別當法印音信稱他汗由

十四日 乙卯 朝天晴夜月明

日出以後着直衣 平浦指貫 別直衣 參院無人間也

季賴在中門廊行御祈事昨日一日佛奉安

中門五躰雅繼朝臣 中將 布衣 俳佻暫居二棟弘

庇右中弁參惟長適見申參由引導參馬場
殿御裝束之間也御氣色之躰非偏御產御
腹時 令痛御又御邪氣頻令發給由被仰
令昇御之後依無路妨於典侍為適謁當時
非殊御氣色只邪氣之索欵云 小時自北門
退出金吾參 入賢寂宅喚妻擊等今日不逆依不示多也
興心房被宿此宅東方謁申夕金吾來月清

明頻雖伺聞只同御有樣欵

十五日 丙辰 朝陽快霽

日出之程參上接政殿仰大略如昨日去夜
又令發恟御之物氣渡御落居云高嗣又奔
出奉告大僧正御房又令發御欵殿下即御
參上同 尤大將殿 諸驗者五人同時參上御加持
之後又殊夏不御欵金吾實持朝臣等參之
後已時許退出一長者僧正可宿此宅之由先

日被示云三仍飯吾序了今度御有樣愚意

甚怖恐心神無聊臨昏聞猶如昨日欵云三

十六日 丁巳 朝陽晴陰

秋風弱庭樹已黃落

典侍返事只伺昨日御邪氣殊露出於御遠

例多云三

依无殊聞事今日不參夜月陰

十七日 戊午 朝陽晴陰夜月暗

典侍有憚御神事時程示可退出由未修許
退出一昨日朝邪氣快渡後頗冥樣御

上皇御形可為近衛殿之由人：頻雖申當時
無其事云：乘燭之程故參今夜不可參上

十八日

己未

自遲明雨降

不弁色告云御產成了感悅之處重尋申使
故云今一夏遲：御又男女御事不聞云
推之皇女歎不堪行步老者兩日煩多不能

馳參極以不審御產以後上皇渡御近衛

亭云頻雖令伺及己時無聞夏殊以甚雨

午時許下人故未為者書狀典侍自曉未下
前後御事者成了歎猶驗者達雖奉加持人
：氣色極音：金吾只今騎馬不及取笠馳
參院又馳故云又：未雜人等漸稱御絕入
之由聞此夏己以无憑夏歎

未時許猶不自書以人可調送袈裟衣之由

示送早速雖不取不及加詞今年七九不敢
堪其悲何事在哉

申刻許參

此間雨

北政取白地渡御一條殿云

御車寄此房仍暫在本御厩西方平宰相

直

依旨參以有長朝臣被仰合此間事大略申

取存家光御同於此取聞之三四度往返光

是殿下不令穢御由彼御共人看當此間又

天下皆不可憚由重各脫首^骨心中吞悲視聽

事不入目自北政取御車出了由聞之

仍於房今招出相逢御座之後猶有御言語

等只今吉御貝御典心房祠候有御戒合掌

聞食御色大路其間漸御閉眼心神迷歎

惑前後不覺云御胞遂不令下給御身當時

猶不令冷了御云自簾隙脚見其面即退出

訖飯家秉燭雨又降

十九日

庚申

天晴

自曉金吾私家又有產氣非火急云度云雖
相尋當時無殊夏午時許聞頗取頻由行向
侍男來云產成了今一夏遲云但在朝臣密
來更不可有夏只今可成稱云須臾之間
成了例律師督家員幸等引馬各退出云
兼悅參珍泉殿逢為者大殿只今入御召平
相公被仰雜事云夜上下無人甚等閑怖畏
无極云每夏存外无路便而不來謁退出

了不聞世間夏金吾籠居了折節如何由雖

示可休息云

廿日 辛酉

夜月朝天无片雲

世間夏依不審以書狀問二位宰相返夏云
昨日叅深更退出無日次之上夏以上未
及定日可御云如一昨日聞云土用之上无日
次夏悲申悲也雖有出行之志喫心房可未
之由被示仍相待午終許被入坐一昨日夏

等委語給心神迷惑難注付十七日巳時許
參入御相貌違例多御躰定有御苦痛歎由
申未及半時忽令痛御聞人頗有發信之氣
御加持等驗動之後又聊御落居依白度
往返夜半許又有白參後大略御危急遲明
御產歎成歎大殿仰片足今出御驚由御周
章雖然不久而令生給男皇子後御復遲
之間御氣色已以如夢下御頂御髮可奉授

戒由大殿被仰何奉授

驗者達
猶加持

夕毛上毛无御

詞此典侍問食歎由申有問食御氣色至下
第七戒每度令領御有御合掌其後大略令
終御歎如今問者如此急歎之中善人之御
終歎北政所女房奉引懸奉出近邊其後奉
臥了暫退下又有白參可有御出家之儀由
被仰仍持參頭剃奉剃刑部卿親房卿女典侍
御髮分又以水奉濕无煩奉剃了奉令着御

衣袈裟典侍以念誦御手子奉令持急可被
徹御錦衣疊等由申又退下此上大殿仰猶
准不濕合人可叶御用由被仰无牲躰夏欵
依風病无術取本房今朝又被白參一条殿
二今即出也覺印僧都候迎邊可念誦由蒙
仰了之私夏父母自身乙家上皇御裏日皆
悉有憚重日之外无日今日奉示合猶於公
家者非殊祠候亦三日可宜由相定了弟女子

年来有此本意以此次可伴由頻懇望是又
尋常之儀也自一昨日許之一年亦八无取
歷取思取穩便夏也

悲歎心中窮屈不能扶出之上典侍招請母
儀仍密二令參自去夜房在本西方云

秉燭以前取未明後日廿二日於賢寂宅洗髮

可取參之廿四日御入棺廿日御葬送之由
内二有沙汰取又云院中无人怖畏无極

宿直者大切之此由心中吉更家雖无心依
此家无人示付金吾了金吾参院之產更若
不披露歎夜深月清明也

亦八日

壬戌

朝雲瀆紛時雨俄降午時雲晴

靜俊豎者父喪五十日過了未談

去十五日夜丑時歎於大原見及大星

歎 吳 惑

追月責寄入月中了出月西

見入不見出

今年諸社諸寺恠異天麥物不可勝許全无

驚慎御祈

且是无物之故歎

遂如此向後猶不便

更歎

未時許参舊院无人寂寞惟長一人徘徊於

西方

房聊言談右京大夫能忠朝臣在東方

不廻而退出参大殿又以无人近習者不見

未季紅继宿祢適参會僅言談即退出入夜全

吾來此間私產穢不及云出之由人相示出

仕如例之其後男女房惣不入見参朝間御

之外偏竈御供勝夏如絕思座主宮為諫言
參惟帳前給只問御啼泣御音流涕空退出
北白河院入御无便由被仰被旨狩御衣之
後无御言詔而御落淚之間又咽淚還御夏
尤有危恐之由上下歎息御取向京極殿舊
樹極不快之由人三申行歎令渡御持明院
殿三禪門悲歎今度又无比類如見子涕泣
三本取御有樣臨此事猶以存外被恐魔姓

歎先不令竈候給凡自月來次第之沙汰悉
有傍難此後夏又以同右中并奉行夏被旨
仰无是非領狀可辭退寮務之由申了諸人
當時雖有感氣是又將來不可有其賞每事
无其憑時儀書而无答

御産之時刑部卿右京女奉抱後御夏退

之間忽如絶入のげさし作之間大將殿替
奉權給如此之間御身自然動揺亦有不快

夏等云 是又魔縁所存欵在朝御着帶
日以後三日可參御及閑由被仰初參日
御邪氣深盛御先被渡御物氣可有御及閑
由申更无其沙汰仍初日以後不參云座主
宮又御帶加持必吉凶夏覺悟此御夏必可
有夏欵由被仰別當云云右大将室三位帶
時必一人可有夏由被仰親氏誕生之時母
子无為二品有不奉信氣之間經十五六日

誕生女子天子

廿二日 癸亥 夜月晴自遲明陰微雨降 辰後 陽景見

此兩三日有殘暑之氣陽景暖而蜂多飛又
雨頻天陰御入棺遲之間最惡夏欵旁增
悲歎今年菊萃極遲開昨今總淀木葉已黃
落午時許大宮三位被過談參院 今日 退出
兩大納言 兄弟 衣笠三人在么御座云
此御葬於月輪殿東面印田僧都興造小堂

被召之御墓所參牛車極難堪歎

京極川邊山夏稍荷坂墓詣前世宿報也所

時雨或降或晴

北三日

甲子 非三宅吉

西風吹朝天晴

辰時許禪尼香

次女也

行賢寂宅典侍退出沐

浴相具可向興心房喜提院之云家御衰日

猶有披露之恐母衰日人不可知明曉遂此

夏之由可披露之旨示送了

未一點向喜提院房謁申興心房不經程女

房亦來即始其作法房主紙二枚被書左

右字 各字 次分左右髮各法之

次點水瓶湯先是令拜父母国王氏神 只乍坐也

戒師取頭剃被剃始 左髮三次 右髮一次 次靜後替剃左

髮了共人共其髮裹左字書紙 髮甚多 次剃右

又如此次其上又委剃終點湯洗次着衣 帶

次教師取袈裟誦文被授尼取之戴返之戒

師又誦文被授三度戴了又取之結之被着莒
了起改座次第又如此二人着袈裟了相共參
持佛堂尺迦如來道場戒師昇祀盤被授戒
了各退出如形布施物相具來了如手箱物
欵隨之不委見

弔先皈了女房先皈此宅御葬以前祠候之人
宿他取无憚由房主被免仍皈此宅之間入
夜金吾來雖御葬以前猶祠候人退出可有日

次沙汰由二位宰相示之云仍夜中令皈參
了子日事又強不及沙汰欵金吾令伴參
禪門內府今夕被聞此由存可存夏穩便由
被示云

自大殿女房奉書有長物見車欵由被召舊車日

軸等甚弱峻阻路有非分破損之遠乱
之謗可无限夏欵甚不便之故粗申其由貧
者借車由定為不快之基欵其日五六月之間

百千之車蓋被調哉二親外祖於今者奉忌諱
被惜車之間被曰破車可彈指之世也付視聽
悲多大殿永不參御前給如嬰兒奉懼給候
故歛幾御兄弟其後不奉見給每事閉驚去也
廿四日壬午 朝陽快晴

未時許參院於殿上障子上与知宗言談之間
內府被參被入寢殿東西簾中之後以知宗
暫可候由被命存外日鶉尤大弁頭弁來加

先是兩大納言

兄弟

在公御座之内府被加

其座以知宗被曰着予大弁修理加其座内
府被示云雖非熊議定當時御座之間夏各
可申合由被仰下此御座舊木之向於夏无
便宜由有申人三又可為御座三无之内三被
行御卜之處此御座雖始終无凶當時口舌
病夏由卜申土御門搖可終始惣不吉由申
持明院殿雖御卜吉 女院御同宿不可然

由思食仍右大将亭

大炊御門
鳥丸

其西前右府當時

居住泉多等如何者各於御卜不吉者尤雖
暫渡御他取可宜由一同予申云此中鳥丸其作
已尋常雖尤可宜隔築垣隣家範宗卸去夏
有事其門前御路猶憚之一町之由元首候
欲泉亭偏如山庄雖无威儀度之已為云取
去年為御見物入御暫為御取何夏候哉於
陣迎邊者白河院熊石内裏迎邊人家連

為御取故可被度候取上下大略被同心
内府被入簾中了職夏兼高進來主上御
倚代之間夏密語各被申取存取不委問
右大将被加座予此間退出參舊院謁女房
相云今日夏只傳聞許也夏之又遲之无音
欲之依及日入退出永光朝臣禪門御使来
臨取了之今夜御入棺云

廿五日 丙寅 自曉雨降終日不止

午時許承光朝臣來女房土家夏世習不存
可存夏為近習人被思切之由殊感申由等
也其次久言談謝恩問也未時許大貳許來^被
訪御取可為冷泉殿由定了依禁中無人皇
后宮去廿日俄入御三車左衛門督兵部御
供奉云
繁茂弟小男夜見古來成臆病強病惱云
縱雖非實夏如此取尤不可為御取歎興心

房返夏去夜丑時无為被遂了印因寬印因
嘗惟長宰相殿權大夫殿勤仕之稱車

廿六日 丁卯 朝天陰午後天晴

已時許參禪門亭於北面出居奉謁咳病猶
无喊之由被命述心夏退出參殿下依台參
西御土居仰云御錫絆倚序代夏猶未思得
內府殊可為嘉承之例之由被涉<sup>兄弟大細言等
同歎</sup>
彼初踐祈之日也承万治承无是非隨彼歎

是已御即位訖永方治兼万機旬又了二代

何被憚之哉之由存也只今被尋出攝廣房

記御覽之處嘉承江師可有此兩夏之由申

彼時无此事隨江師申由人多稱之已以虛誕

欲實不示之由申之退出參旧院藤中納言

二位宰相修理右中弁候暫加其中有長朝臣

往及欲大殿未時許御參御葬送之儀庇御車御車

副二人 廳官四人侍男六人取松明前行次云御殿上

人已下云當時可被催人两大夫納之新大

納言高權中納言伊參議三人紅高為家資類

三位經時殿上人十七八人云裝束二位宰相

云帶例衣冠欲下袴不強雜色二人非強裝束

布衣又相交欲云予退出弁云雖兼奉行由

御前僧未被下迎習等皆知欲八人云此負牧

如此之時未聞之准八祭院御時不得其心

凡每夏不足又遲云吉凶皆如此高嗣以指圖

道場夏等被仰合相公昏黑啟家

一昨日被奏遺令右中弁土大納言上卿元宰相

警固白仰右少將雅繼左門忠高外尉等

岳御簾止警蹕

相門命云賢海申取勞不參此御祈此間顛

狹冗面白我所祈請成就之由自称

定高御頸腫物甚有怖似故院御夏是

深思者心中排逆心之輩也蒙天罰歎

院御修法座主宮內御修法上乘院僧正可修給

此房上童小女立臺盤所腋戸下之間聞

哥笛舌舞音成奇見之北壘折烏帽子男

亂舞其後心神遠例不食而臥極以

可奇

入夜金吾來談渡御冷泉亭來廿九日

廿七日戊辰朝陽晴天漸陰

大藏大輔親繼為畠小路中納言傳來由示之

即相謁世間事典侍身上察思之由芳間也
殊恐悅由謝之金吾來密示合在朝朝臣
日次夏來月九日庚辰十一日壬午復日
申吉上吉
此事自身衰日之外不憚他衰日又不憚重
復日是依為吉夏如此云
但馬前司又來談同夏之訪也清談移漏及
晚系飯一寢之後夜半許地震
七八日己巳朝天陰暗已後雨濛濛終日通夜

入夜金吾來參持明院殿

御月忌

一昨日聞

無人由公卿六人參云昨日始依召參內々

御取本參人隆親盛兼基氏成實光俊卿等

元三猶不可御他取云內府來十七日可被

渡冷泉明日除日當時公卿昇之不聞云々

神今食依神宮穢延引夜前被行

十五日乙酉朝陽晴寒風烈

長賢法眼依僧經群參出京之由借車俄示

送牛童他行了金吾牛飼來取車了臨昏來
年來取愁鬱之範圓僧正黃園房領奇菩提
院新儀事彼一院象徒聞披子細書送去文
存外喜悅申別當僧正之處又加預判本意
滿足之由語之今日群參事押取山階寺運
上來三井寺法師正尊閣梨配流五郎冠者
云男禁獄事九月十五日申此事依天下
大事默止今日又群參大殿仰早經奏聞可

有禪沙汰感悅歸寺云今度參過半不參云

圓經覺遍親統公統賢信長賢堯圓律師

尊良

圓範律師子

圓尊

淨圓僧都子

清信

大納言律師稱公清卿子

信彙

野由

五師得業四十

人許參云

十六日

丙戌望

朝陽殊晴夜月又明

未時許見聞書侍從源實時

具親朝臣及男朝時猶子去夏

戊功申少

藤兼繼

中將雅繼子之

内近頭丹波

將由入道語之

經長右部卿隆經左中將道調少將實躬還任

左門權佐範賴右經光兼正依藤雅平家信卿次男

從二位基保從三位有親從四上光俊

四位實能止右衛門佐雜任雖多省先之聞書之落欵

十七日丁亥朝陽晴明

剃頭

十八日戊子天晴雲收

金吾昨日獨參大嘗會云夜前安嘉門佛名

實有為家長清基定卿隆範

有教為繼宗望行香云未斜

大宮三位被到坊剃除以後初相謁一昨日

為訪舍弟尊家當誦向誦房其日兄弟二人之外無人

依久不逢向兵部計參院不逢參大殿於中御門

町奉逢前駢衣冠御參內欵猶參一糸殿北政所今日舊院給由日

未聞由問之其事不聞謁參川退出云

取未也宜秋門院廿二日還錄九糸云

前大僧正御房熊野詣明後日

給進教

三休山

各七今日

云々

自然移漏及日入被扇面謁

之間孫次即童未

為見誨房行向扇次云法
中參御月忌了

久不見之間成人此童本自有器量之氣依

二親不愛赴出家七十年夏勞取興得之家

跡至于孫又無棘路之名字欲可悲可痛保

安以後九十一年維月之名劫絕又以如斯

欲秉燭之程傳聞御月忌誨筵始云々大殿愁

御參日暮欲早參寒天僧俗甚不便過夜半

南方有火朝聞四糸西洞院云々

十九日

已巳

天晴寒風適休入夜雨降

今拂蓬屋煤

申時許典侍退出沐浴留宿昨日大殿內府

御其聽聞簾中大納言

通已下公卿多參云

具實隆親伊平家光經高為家資賴卿

廿日

庚寅

自夜微雨降午時天晴

昨日兩殿大將殿衛門管宗平資季實持朝

臣御共每月日野詣云親季痛寒云思欲賢者也

下名今夕可被下云未斜典侍參清涼寺七

日參籠孝弘房任助里在共房任可參籠夜

宿直事召上細川莊民等今朝金吾渡三糸

坊門之由聞入夜助里來云日入之程參着儲東

為歸路於法金剛院及暗今日車馬僧徒濟

之公卿一人逢路出京云一切經會日欵

廿一日 辛卯 天晴

昨今尤兵衛替頻音信助教師朝奉勢別實

山寺預取可補事難去思之由云雖同在世

惣未送書狀之人也忽吹拳之詞雖迷是非

思之今世事只如斯欲仁和寺宮御傍親定

又申本取欵早可成送下文之由示賢寂了

入夜狂巫來之次云内府今朝被渡高倉了

廿二日 壬辰 朝天陰雪紛々已時晴

已時許金吾來次聞下名又今夜由云

十九日內御佛名隆親家光為家實世有親卿

宗平雅繼據實蔭據實清據雅繼三人

廿日上皇有朝御近衛殿其日當時御取板屋

等首檜皮其實感兼基氏成實卿親氏等名

一字著之云其夜御佛名大納言家良通方中

納言其實隆親感兼家光經高為家實世有

親事了還御了云

為家

廿一日皇后宮御佛名其實實世有親卿事

了退出乘車之間忽坤方見火掃參押小路

南堀川東吹懸御殿上甚雖有恐即滅了

尊勝寺灌頂弁不觸分配人其實為家

不知之間事闕依院仰家光卿參勤弁參官

參上卿一人行之歸之間見火參內其夜官

參殿下令假給右大臣宰相中將實世書荷

前定三位中將殿拜賀宗平實季雅繼

扈從前駟八人為仲 盛長 兼康 家盛

資憲 家國 教行時長 御車五緒青簾

久清稱先例由追前一聲

廿五日荷前聞無人由頌怡 可參東一条佛

上卿未出表 云云 賴資卿三事 云云 於西園寺

泣示付雖非其仁申旨委申殿下其後委聞

食由被仰深恩之由兼悅送兼帶以後又自

愛餘身之由拚悅無極 云云 瀛以彼卿子息三

事過分之由雖世不許經光坊官勞道理至

極欲於今兼帶有何難乎寶山寺家下文付

使遂師朝之臣許了

廿三日 癸巳 天行陰雪間降

師朝之臣悅遂之次送下名聞書雜任百人

許侍從宜繼 大貳次男殿上人 式部權少輔

良賴大學頭光兼 長傳 辭權大輔 申任 文章

博士經範少所藤宗保右少將通能 前内府 子云云

從四位上藤良教

從四位下藤重隆 止所

從五位上源康長

信盛辭文章博士

今年中於今

无公卿任人欲適

驚目事

廿四日

甲午

朝寒雨降已時陽景見午後又

河陰幽居寂寞無視聽事短晷早暮

戾終許南方有火風烈而煙不昇程又遠而

不辨其程云々久而滅了

廿五日

乙未

朝天陰已時晴

下人說夜火東寺由云々乍驚以下人遣見于

時歸云西寺之內下人宅失火吹付塔燒了

云々本有荒廢之寺何為乎今日適天晴風靜

廿六日

丙申

天河陰陽景不見

閑居殊寂寥寒天又陰

嶺岷參籠已滿七午了

廿七日

丁酉

天晴

未時許金吾來一昨日勤荷前使推中納言

伊平三位顯平卿只三人氣相原深草夜深
參東一条院佛名九条新大納言不時許被
參長清基定卿云々今度任小弼宗平朝臣
舉子息任之云近代弥事歛未及心事家長
朝臣来臨剝除以後始面謁自然及昏遠取
聞食出家之由頗被驚仰雖有其志忽被許
之奈如何之由有密之仰云々極以存外事
歛親季成茂娘去月離別了關東女多入洛

聞之月卿雲客多与妻離別云々隆盛少將切
八幡妻髮允近日壯年人之可存皆同云々

嵯峨人之歸来今度參籠之間禪龙府室密
々參御堂相謁給云々存外為本意又中院后
上三位侍從母儀同被来訪詠哥多有贈答

等云々

廿八日 戊戌 朝陽快霽

女院令當百日給舊院三尺弥動像供粮云々

南京上人當時名譽云云參由傳聞北政取又

常令持御給御手箱懸子為佛場御銘鑄佛像

供粮聖覺法印云

後傳聞女房為者北政取令入給午給程事

始大殿前尤府内府御座例簾中着座公卿

九条新大納言尤大將殿摧中納言藤中納

言家光右衛督民部卿高三位殿上人甚少

云々兼聞上人昨日申障不參聖法印兩座共

勤仕弥勤喻伽論御手箱佛公審法印細工

殊勝云云

明日又有除目欵貫首之競望未馳走云云

京官下名各別任人之時無此僧又被行之

欵更不得心 戌終許宿北邊本取小屋

廿九日巳晦亥天晴

曉鐘之後歸廬

未時許覺法印來談緇素遠近世事取入耳

只貪者之失道之外無他歟

申時許歸了

年來除夜解除禪侶非此限不行恒例見氣

祭令修計

Faint bleed-through text from the reverse side of the page, including characters like '祭令修計' and '申時許歸了'.

定家卿明月記以官本繕寫之了官

本六十二卷以小冊多故併之為四十三

卷此書冷泉家秘密藏也曾聞二條執柄

家寫之以更其名號照光記云慶長之末

東照大神君使寫之今之官本是也其外

未聞寫之者今幸被許借之可以怡悅焉

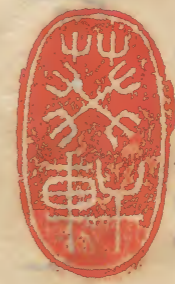
然有本書字形不分明者點畫相誤者甚

多他日有暇則以類推讀之隨見改正而

可也

萬治元年戊戌八月十五日

向陽林子



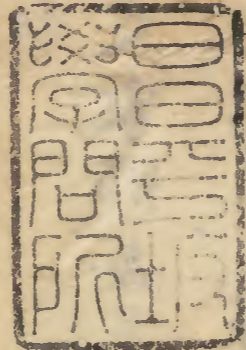
Faint bleed-through text from the reverse side of the page, including characters like '東照大將軍' and '御書'.

定家卿每月抄云去元久比住吉系終此時汝月あき
らうぢりと眞乃灵夢と感しゆりし小よりて家
風小り多くんあに明月記と草しときて侍事乃
いハ過ふ乃つとを思はる

毎月抄者定家卿献實朝公消息也云云兼久元年
七月二日為家奥書有之然實朝兼久元年正月
二十七日薨與奥書月日不合可重考之余偶借
此抄於松平式部大輔初知明月記題名由來故
書於此

戊戌十一月十八日

向陽林子



[Faint, mostly illegible handwritten text in seal script, likely bleed-through from the reverse side of the page.]

