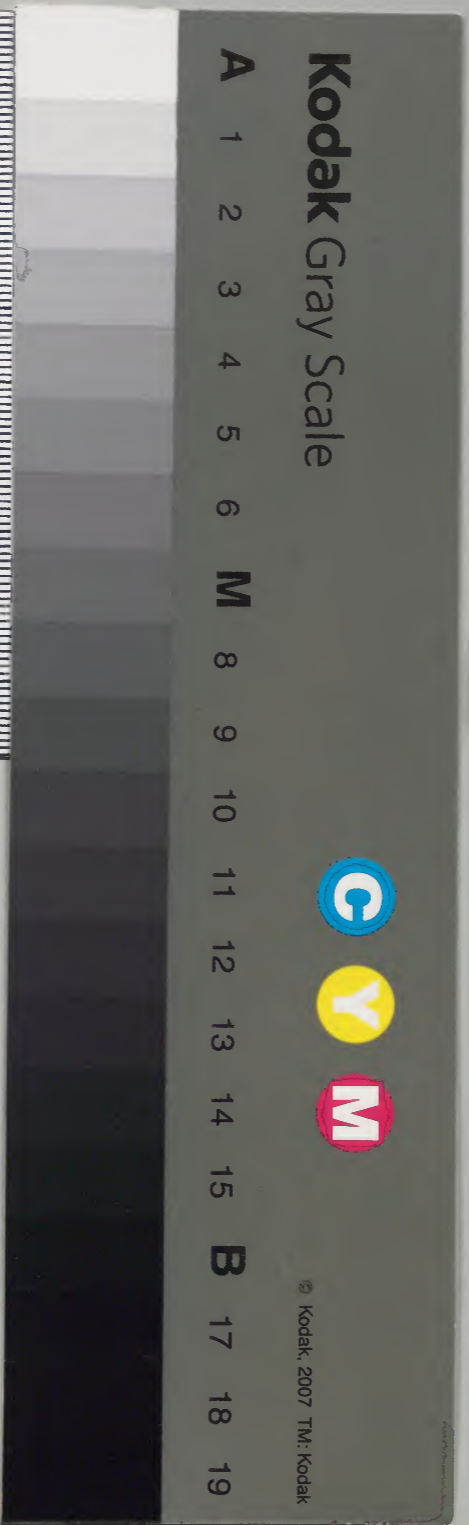


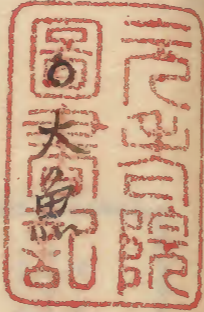
和書門類
函架冊
八六〇
二二一

和書門類
八六〇
二二一
函架冊

內閣文庫
和書
八六〇
二二一
函架冊

內閣文庫	
番號	和 8860
冊數	2 (1)
函號	172 21





古事記云々お初めりて之びつくあめりふと有テ 鮪ノ祝詞ナリ
ミノ大魚モ 鮪ノナリ

○キタ

○ツギ別テ

百尊モヒツリトアノモセルイサリヒノ云々

鮪ノ其喉ヲネラヒテツキテナル云々

ソコニクニレ

大道神祇大夜ニ遠所膳ノ長御膳ト赤ニ穂ヲ神カヒニキコレメセシ

○皇御孫命ノ朝御食夕御食ノ加牟加比ニ長御食ノ遠御食ト云々

食向ニテ膳ニツキ玉フヲ云々

○勸養

○法吉鳥

○三層塔

カサヌル
タナ

出雲國風土記之端文

八雲立出雲國者國柄加尊伎ヤクモタツイツモノクニハクニカラカタフトキ

國神柄加奇伎國挂纏毛畏伎クニカムカラカクスシキクニカケマクモカシユキ

伊射那伎大神乃御真名子加イザナキノオホカミバミマナゴカ

夫呂伎熊野大神天下所作斯ブロギクマヌノオホカミアメノシタツクラシ

大國主大神三柱乎始而三百オホクニヌシノオホカミフタハレヲハジメテモハチマリ

出雲風土記序

一

九十九所之皇神等志都宮亦
 鎮利坐且神代之古事佐波那
 留國之古事之其跡佐波那留
 國奈理故此國津書波斯毛米
 但多久尊伎古言以而記志且
 古書諸尔考合勢且證登須倍

久宜書尔奈毛有乎世人之持
 而有卷等或波脱多流或波餘
 礼流又入亂多流所毛有且左
 末左末尔書違寫誤礼流文字
 等於保加留乎慷慷思而出雲
 宿祢俊信主本與利正卷傳持

出雲風土記序

二

勢セ流ル賀ガ上ウ尔ニ其ソ所コ在ナル彼カ所シ在コ在ナル異ア
 本マ等キ讀ド合モ校ヨ合ミ而ア亦ハ伊セ布テ可メ志タ
 岐キ事コ等ト者ド吾ハ鈴ワ屋ガ翁ス尔バ問ノ明オ良キ
 米メ都ツ都、年ト經シ而テ訓ヨ直ミ斯ナ寫ウ直ツ斯シ
 豆テ置オ礼カ多レ留タ乎ル伊イ多タ豆ツ良ラ尔ニ此コ
 青ア垣ラ山カ内キ尔ヤ能ミ美コ藏メ置オ倍ク斯ベ也シ
ハ波ア天マ原ノ保ハラ妣ホ許ビ留コ雲ル乃ク廣モ久ノ遠ヒ
ク久ヨ世ニ尔ホ富ド杼コ許ラ良シ傳ツ倍タ豆ヘ許テ
ソ曾ヨ善キ本マ持モ而タ有ル志シ留ル斯シ波ハ安ア良ラ
メ米ド登オ思モ起ヒ志ゴ豆コ奈シ毛テ文ナ化モ二バン等ク
ト登イ云フ年ト之シ冬ノ板フ尔ユ彫イ斯タ米シ良メ礼ラ
タ多リ利チ氣ケ流ル初ル國バ小ツ狹ク布ニ乃チ稚ヒ國サ

波ハ天ア原マ保ノ妣ハラ許ホ留ビ雲コ乃ル廣ク久モ遠ノ
ク久ヨ世ニ尔ホ富ド杼コ許ラ良シ傳ツ倍タ豆ヘ許テ
ソ曾ヨ善キ本マ持モ而タ有ル志シ留ル斯シ波ハ安ア良ラ
メ米ド登オ思モ起ヒ志ゴ豆コ奈シ毛テ文ナ化モ二バン等ク
ト登イ云フ年ト之シ冬ノ板フ尔ユ彫イ斯タ米シ良メ礼ラ
タ多リ利チ氣ケ流ル初ル國バ小ツ狹ク布ニ乃チ稚ヒ國サ

○出雲風土記序

○三

那理斯乎他國爾餘有地見得
而鉏婆祢穗振別而引寄來而
縫足波斯作足波斯麻斯祢年
皇神之御功績奈斯且俊信主
之此刻本乃勤功毛伊蘓斯久
尊久意保由流麻迹麻迹大平

此一言乎此卷之端尔波斯布
美登加岐記志都

文化三年春

紀之殿人本居三四右衛門平大平

文正三年奇... 衛門... 太平...
 出雲宿禰俊信謹校
 出雲風土記

訂正出雲風土記

山西之
二字一
本宮誤

得而五
字疑上
下脱

出雲宿禰俊信謹校
 國之大體首震尾坤東南山西北屬海
クニノオホカタヒムカシラシメシニテミヲヌリヒムカシニシハヤマニシキタハウニツケリ

東西一百卅七里一十九步

南北一百八十三里一百九十三步

一百步

七十三里卅二步

得而難可誤

○出雲風土記

○一

老細思枝葉。裁定詞源。亦山野濱浦之處。鳥獸之棲。魚貝海菜之類。良繁多悉。

不陳。然不獲止。粗舉梗槩。以成記趣。

所以號出雲者。八束水臣津野命。詔八雲

立語之。故云八雲立出雲。

合神社參佰玖拾玖所。南山西北風

壹佰捌拾肆所。在神祇官。

貳佰壹拾伍所。不在神祇官。

玖郡。鄉陸拾壹。里一百一十九。

餘戶肆。驛家陸。神戶漆。里十二。

意宇郡。鄉壹拾壹。里三。餘戶壹。驛家參。

神戶參。里六。

嶋根郡。鄉捌。里五。餘戶壹。驛家壹。

秋鹿郡。鄉肆。里十。神戶壹。里一。

楯縫郡。鄉肆。里十。餘戶壹。神戶壹。里二。

出雲郡。鄉捌。里三。神戶壹。里二。

神門郡。鄉捌。里廿。餘戶壹。驛家貳。神戸

壹。里一。餘戶壹。驛家壹。神戸

飯石郡。鄉漆。里一。餘戶壹。驛家壹。神戸

仁多郡。鄉肆。里一。餘戶壹。驛家壹。神戸

大原郡。鄉捌。里廿。餘戶壹。驛家壹。神戸

右件鄉字者。依靈龜元年。式改里為鄉。其

鄉名字者。被神龜三年。民部省口宣改之。

意字郡。

合鄉壹拾壹。里卅。餘戶壹。驛家參。神戸參。

母理鄉。本字文理。里一。

屋代鄉。今依前用。

楯縫鄉。今依前用。

安來鄉。今依前用。

山國鄉。今依前用。

飯梨鄉。本字云成。

舍人鄉。今依前用。

餘々之
餘衍

オウトナツクル 所以號意字者クニヒキマセル 國引坐ヤツカミツ 八東水臣津野命
イミ 賀茂神戶カモ 因與出雲國イミ 賀茂神戶カモ 因與出雲國イミ
イミ 忌部神戶イミ 豆イミ 豆イミ 豆イミ 豆イミ 豆イミ 豆イミ 豆イミ 豆イミ 豆イミ
イミ 出雲神戶イミ 出雲神戶イミ 出雲神戶イミ 出雲神戶イミ 出雲神戶イミ 出雲神戶イミ 出雲神戶イミ 出雲神戶イミ
イミ 宗道驛家イミ 宗道驛家イミ 宗道驛家イミ 宗道驛家イミ 宗道驛家イミ 宗道驛家イミ 宗道驛家イミ 宗道驛家イミ
イミ 野城驛家イミ 野城驛家イミ 野城驛家イミ 野城驛家イミ 野城驛家イミ 野城驛家イミ 野城驛家イミ 野城驛家イミ
イミ 黑田驛家イミ 黑田驛家イミ 黑田驛家イミ 黑田驛家イミ 黑田驛家イミ 黑田驛家イミ 黑田驛家イミ 黑田驛家イミ
イミ 以上壹拾壹鄉別里參イミ 以上壹拾壹鄉別里參イミ 以上壹拾壹鄉別里參イミ 以上壹拾壹鄉別里參イミ 以上壹拾壹鄉別里參イミ 以上壹拾壹鄉別里參イミ 以上壹拾壹鄉別里參イミ 以上壹拾壹鄉別里參イミ
イミ 大章鄉イミ 大章鄉イミ 大章鄉イミ 大章鄉イミ 大章鄉イミ 大章鄉イミ 大章鄉イミ 大章鄉イミ
イミ 山代鄉イミ 山代鄉イミ 山代鄉イミ 山代鄉イミ 山代鄉イミ 山代鄉イミ 山代鄉イミ 山代鄉イミ
イミ 拜志鄉イミ 拜志鄉イミ 拜志鄉イミ 拜志鄉イミ 拜志鄉イミ 拜志鄉イミ 拜志鄉イミ 拜志鄉イミ
イミ 宗道鄉イミ 宗道鄉イミ 宗道鄉イミ 宗道鄉イミ 宗道鄉イミ 宗道鄉イミ 宗道鄉イミ 宗道鄉イミ
イミ 餘戶里イミ 餘戶里イミ 餘戶里イミ 餘戶里イミ 餘戶里イミ 餘戶里イミ 餘戶里イミ 餘戶里イミ
イミ 野城驛家イミ 野城驛家イミ 野城驛家イミ 野城驛家イミ 野城驛家イミ 野城驛家イミ 野城驛家イミ 野城驛家イミ
イミ 黑田驛家イミ 黑田驛家イミ 黑田驛家イミ 黑田驛家イミ 黑田驛家イミ 黑田驛家イミ 黑田驛家イミ 黑田驛家イミ
イミ 三國小所イミ 三國小所イミ 三國小所イミ 三國小所イミ 三國小所イミ 三國小所イミ 三國小所イミ 三國小所イミ
イミ 詔イミ 詔イミ 詔イミ 詔イミ 詔イミ 詔イミ 詔イミ 詔イミ
イミ 國イミ 國イミ 國イミ 國イミ 國イミ 國イミ 國イミ 國イミ
イミ 三國イミ 三國イミ 三國イミ 三國イミ 三國イミ 三國イミ 三國イミ 三國イミ
イミ 國イミ 國イミ 國イミ 國イミ 國イミ 國イミ 國イミ 國イミ
イミ 餘イミ 餘イミ 餘イミ 餘イミ 餘イミ 餘イミ 餘イミ 餘イミ
イミ 有イミ 有イミ 有イミ 有イミ 有イミ 有イミ 有イミ 有イミ
イミ 耶イミ 耶イミ 耶イミ 耶イミ 耶イミ 耶イミ 耶イミ 耶イミ
イミ 見イミ 見イミ 見イミ 見イミ 見イミ 見イミ 見イミ 見イミ
イミ 者イミ 者イミ 者イミ 者イミ 者イミ 者イミ 者イミ 者イミ
イミ 國イミ 國イミ 國イミ 國イミ 國イミ 國イミ 國イミ 國イミ
イミ 餘イミ 餘イミ 餘イミ 餘イミ 餘イミ 餘イミ 餘イミ 餘イミ
イミ 有イミ 有イミ 有イミ 有イミ 有イミ 有イミ 有イミ 有イミ
イミ 詔イミ 詔イミ 詔イミ 詔イミ 詔イミ 詔イミ 詔イミ 詔イミ

○出雲風土記

○四

オホクサノ 大章鄉オホクサノ 今依前用
ヤマシロノ 山代鄉ヤマシロノ 今依前用
ハヤシノ 拜志鄉ハヤシノ 本字林
シ、チノ 宗道鄉シ、チノ 今依前用
ア、リ、ノ 以上壹拾壹鄉別里參
ア、リ、ノ 餘戶里
ヌ、キ、ノ 野城驛家ヌ、キ、ノ
クロ、タ、ノ 黑田驛家クロ、タ、ノ

師説聞
邪作閉
耶今從
之
師説來
寄ノ誤
也
米當作
亦

而童女曾鈕所取而大魚之支太衝別而
波多須二支穗振別而三自之綱打挂而
霜黑葛聞二耶二爾河船之毛二曾二呂
二爾國二來二引來縫國者自去豆乃打
絶而八穗米支豆支乃御埼也此而堅立
加志者石見國與出雲國之堺有名佐比
賣山是也亦持引綱者園之長濱是也亦
北門佐伎之國矣國之餘有耶見者國之

良當作
農

餘有詔而童女曾鈕所取而大魚之支太
衝別而波多須二支穗振別而三自之綱
打挂而霜黑葛聞二耶二爾河船之毛二
曾二呂二爾國二來二引來縫國者自多
久乃打絶而狹田之國是也亦北門良波
乃國矣國之餘有耶見者國之餘有詔而
童女曾鈕所取而大魚之支太衝別而波
多須二支穗振別而三自之綱打挂而霜

○出雲風土記

○五

波衍也
繼結之
誤也

黒葛聞二耶二爾河船之毛二曾二呂二
爾國二來二引來縫國者自手波縫之打
絶而闇見之國是也亦高志之都二乃三
埼矣國之餘有耶見者國之餘有詔而童
女宵鈕所取而大魚之支太衝別而波多
須二支穗振別而三自之綱打挂而霜黒
葛聞二耶二爾河船之毛二曾二呂二爾
國二來二引來縫國者三穗之埼也持引

大一本
作火誤
也神名
帳所謂
大神山
也神是

命令之
誤

綱者夜見島是也固堅立加志者有伯耆
國大神岳是也今者國引訖詔而意字杜
爾御杖衝立而意惠登詔故云意字
也圍者郡家東北邊田中在塾是
母理郷郡家東南卅九里一百九十步所
造天下大神大穴持命越八口平賜而還
坐時來坐長江山而詔我造坐而命國者
皇御孫命平世所知依奉但八雲立出雲

○出雲風土記

○六

社坐之
誤也

國者。我靜坐國青垣山廻賜而玉珍置賜
而守詔故云文理。神龜三十二年
屋代鄉郡家正東卅九里一百二十步。天
乃支比命御伴天降來社伊支等之遠祖
天津日子命詔吾靜將坐志社詔故云社
神龜三十二年
改字屋代
楯縫鄉郡家東南卅二里一百八十步。布
都怒志命之天石楯縫直給之故云楯縫

天武天
皇

道上脱
道字
切當作
版

安來鄉郡家東南二十七里一百八十步。
神須佐乃烏命天壁立廻坐之。爾時來坐
此度而詔吾御心者安平成詔故云安來
也。即北海有毘賣埼。飛鳥淨御原宮御宇
天皇御代甲戌七月十三日。語臣猪麻呂
之女子遙件埼邂逅遇和爾所賊不切。爾
時父猪麻呂所賊女子斂毘賣埼上大發
聲憤號天踊地行吟居嘆晝夜辛苦無避

○出雲風土記

○七

斂所。作是之間。經歷數日。然後興慷慨志。
麻呂。箭銳鋒。撰便處。居即擅訴云。天神千
五百萬。地祇十五百萬。並當國靜坐。三百
九十九社。及海若等。大神之和魂者。靜而
荒魂者。皆悉依給猪麻呂之所。良有神
靈坐者。吾所傷助給。以此知神靈之所。神
者。爾時有須臾。而和爾百餘。靜圍繞。一和
爾徐率。依來從於居下。不進不退。猶圍繞

耳。爾時舉鉞。而又中央一和爾。殺捕已訖。
然後百餘和爾解散。殺割者。女子之一脛。
屠出。仍和爾者。殺割而挂串立路之垂也。
安來。鄉人語。臣等之父也。自爾
時以來。至于今日。經六十歲。
山國鄉。郡家東南卅二里。二百卅步。布都
努志命之國。廻坐。恥來坐。此處而詔。是土
者。不止欲見詔。故云山國也。即有正倉。
飯梨鄉。郡家東南卅二里。大國魂命天降

和名鈔
に倉廩
と久良
と訓

欽明天
皇

坐時當此處而御膳食給故云飯成神龜三年

飯梨改字

舍人鄉郡家正東廿六里志貴嶋宮御宇

天皇御世倉舍人君等之祖日置臣志毘

大舍人供奉之即是志毘之所居故云舍

人即有正倉

大草鄉郡家南西二里一百廿步須佐乃

乎命御子青幡佐久佐日古命坐故云大

草

山代鄉郡家西北三里一百廿步所造天

下大神大穴持命御子山代日子命坐故

云山代也即有正倉

拜志鄉郡家正西廿一里二百一十步所

造天下大神命將平越八口爲而幸耽此

處樹林茂盛爾耽詔吾御心之波夜志詔

故云林神龜三年即有正倉

○出雲風土記

○九

驛馬見
孝德紀
又元明
紀云和
銅四年
始置都

亭驛ト
アリ又
鹿牧令
云諸道
須置驛
者每三
十里一
驛云

宗道郷郡家正西卅七里。所造天下大神
命之追給猪像。南山有二。高一丈。周五丈
七尺。一長二丈五尺。追猪犬像。長一丈。高
高八尺。周四丈一尺。其形爲石。无異猪犬。至今猶在。故云

宗道

餘戶里郡家正東六里二百六十步。依神
年編戶天平里故云。餘戶他郡旦如之。
野城驛郡家正東二十里八十步。依野城

大神坐故云野城。

黑田驛郡家同所。今郡家西北二十里。土體色

黑故云黑田。舊此處有此驛。即号曰黑田。今猶追舊黑

宗道驛郡家正西卅里。如郷。

出雲神戶郡家南西二里廿步。伊弉奈積
乃麻奈子坐熊野加武呂乃命。與五百津
鈕二猶所取二而所造天下大穴持命二

○出雲風土記

○十

トコロノオホカミタチニヨサシマツレリカレカンベトイフ。他郡等神

所大神等依奉。故云神戶。戸旦如之。賀茂神戶郡家東南卅四里。所造天下大

神命之御子。阿遲須积高日子命。坐葛城

賀茂社。此神之神戶。故云鴨。神龜三一年改字賀茂。即

有正倉。

忌部神戶。郡家正西卅一里二百六十步。

國造神吉詞奏參向朝廷。御沐之忌里

故云忌部。即川邊出湯。出湯所在兼海陸。

仍男女老少。或道路駱驛。或海中汧洲。日

集成市。繽紛燕樂。一濯則形容端正。再浴

則萬病悉除。自古至今。無不得驗。故俗人

曰神湯也。

教吳寺。在舍人鄉中。郡家正東卅五里。一

百二十步。建立五層之塔也。有僧。教吳僧之

所造也。散位大初位下上腹。首押猪之祖父也。

新造院一所。在山代鄉中。郡家西北四里

曰上脫
号字三
澤湯可
證

腹當作
頭也

嚴
教當作

社

高下脱
守字神
名帳可
證

二百步。建立嚴堂也。先置君自熊之所造

也。出雲神戶置君

新造院一所。在山代鄉中。郡家西北二里

建立教堂。一住僧。飯石郡少領出雲臣弟山

之所造也。

新造院一所。在山國鄉中。郡家東南卅一

里一百廿步。建立三層之塔也。山國鄉人

置部根緒之所造也。

熊野大社

賣豆貴社

由貴社

都俾志呂社

野城社

支麻知社

野城社

佐久多社

夜麻佐社

加豆比乃社

加豆比乃高社

玉作湯社

伊布夜社

夜麻佐社

久多美社

多乃毛社

○出雲風土記

○三

米當
未

須多社
布辨社
意陀支社
久米社
宗道社
賣布社
狹井高守社
伊布夜社

眞名井社
斯保彌社
市原社
布吾彌社
野代社
狹井社
宇流布社
由宇社

布自奈社
野代社
意陀支社
田中社
楯井社
石坂社
多加地社
調屋社

同布自奈社
佐久多社
前社
詔門社
速玉社
佐久佐社
山代社
同社

○出雲風土記

○十三

真龍
云市
禾之
誤也

以上册八所。
並在神祇官。

宇由比社

毛社乃社

支布佐社

田村社

同市總社

阿太加夜社

河原社

支布佐社

那富乃夜社

國原社

市總社

伊布夜社

須多閉社

布宇社

末那為社

加和羅社

笠柄社

志多備社

食師社

以上一十九所。
並不在神祇官。

長江山郡家東南五十里。

有水。

青垣山郡家正東八十步。

有烽。

高野山郡家正東一十九里。

熊野山郡家正南一十八里。

有檜檀也。所謂熊野大神之社坐。

青一本
作暑誤
也見母
理鄉下
八十步
當作十
八里十
步見卷
末烽火
下但擬

山

○出雲風土記

○十四

母里郷
則當作
三十八
里十步

久多美山郡家西南廿三里有社

玉作山郡家西南廿二里有社

神名槌山郡家西北一百廿九步高八十

丈周六里卅二步東有松三凡諸山野所方並有第

在草木麥門冬濁活石斛前胡高良薑連イタ

翹黃精百部根貫衆白木薯蕷苦參細辛チクサオホエミホドツラオニワラビラケラヤマツイモクラフミラフネクサ

商陸藁本玄參五味子黃芩葛根牡丹藍イラスキソラシオレクササネカツラヒヒラキクヌカツラフネフカミクサアキ

漆薇藤李檜ウレヒワラヒ杉スギ赤桐白梧楠推

海石榴ツバキ楊梅松柏作字或檠槻禽獸キタキナ則スナチ

有鵬晨風ハヤブサ山鷄鳩トリ鶉ウズラ鶻トビ鴉ホトトギス

作横到熊狼猪鹿兎狐飛鼯ムサビ獺サ獼猴サル

之族至繁多不可題之ハ

伯太川源出仁多與意字二郡堺葛野山ハタタ川源出仁多與意字二郡堺葛野山

流經母理楯縫安來三郷入于海有年魚

山國川源出郡家東南卅八里枯見山伊久比

流入伯太川イナ

海石榴
東涯山云
唐以海
茶為也
石榴也
皮日休
詩可考
天武十
三年貢
白海石

川

福見二
省云今
曰波入
川出自
星上京
羅木山
是也因
考茨山
即京羅
木山也

飯梨川源有三。一水源。出仁多大原意宇。二水。出田原。三水。出北流。入于海。伊具比。

筑陽川源出郡家正東一十里一百步茨。郡玉嶺山。多三水合。北流入于海。伊具比。

山北流入于海。有年。魚。伊具比。

意字川源出郡家正南一十八里熊野山。有年。魚。伊具比。

北流東折入于海。有年。魚。伊具比。

野代川源出郡家西南一十八里須我山。有年。魚。伊具比。

北流入于海。有年。魚。伊具比。

玉作川源出郡家正西一十九里拜志山。有年。魚。伊具比。

來待川源出郡家正西廿八里和奈佐山。有年。魚。伊具比。

西流至山田村更折北流入于海。有年。魚。伊具比。

宗道川源出郡家正西卅八里幡屋山北。有年。魚。伊具比。

流入于海。無。魚。伊具比。

津間拔池周二里卅步。有鳧鴨。伊具比。

真名猪池周一里北流入于海。有鳧鴨。伊具比。

池

○出雲風土記

○十六

小舊本
作字今
改之

門江濱。カトエノハニ伯耆國。自東行西。

栗嶋。アハシマ有推松多年木。真崎木葛。

砥神嶋。周三里一百八十步。高六十丈。サ推有

師太等草木也。カモモ波

加茂嶋。カモシマ既

子嶋。コシマ既

羽嶋。ハシマ有椿比佐木多。

鹽楮嶋。シホダテシマ有螺子。

耳其舊
本作昔
日以僻
按改之

道通

野代海中蚊嶋。ウミノウチニカシマ周六十步。中央濕土四方

並磯。ミナイソ中央有十掬計木一株。

自茲以西濱。或峻堀或平土。並是通道之

所經也。

通國東堺手間刻。四十一里一百八十步。

通大原郡堺林垣峰。三十三里二百步。通

出雲郡堺佐雜崎。卅二里卅步。通嶋根郡

堺朝酌渡。四里二百六十步。前件一郡入

○出雲風土記

○十七

海之南ウミノミナナリ此則國務也ウミノミナナリ

出雲藩郡出雲藩郡

郡主司主帳無位海臣

少領從七位上勲業出雲臣無位出雲臣

主政外小初位上勲業林臣

擬主政無位出雲臣無位出雲臣

擬主政無位出雲臣無位出雲臣

擬主政無位出雲臣無位出雲臣

擬主政無位出雲臣無位出雲臣

嶋根郡嶋根郡

合郷捌五里餘戶壹驛家壹

山口郷ヤマノグチノ今依前用

朝酌郷アサノクミノ今依前用

手染郷タシシノ今依前用

美保郷ミホノ今依前用

方結郷カタエノ今依前用

加賀郷カガノ本字加加今依前用

一本朝
酌列于
山口與
目錄合

生馬鄉 イコモノ 今依前用

法吉鄉 ホホキノ 今依前用

以上捌鄉別里參

餘戶里 アメリバンサト

千酌驛家 チクミニノウマヤ

所以號嶋根者國引坐八束水臣津野命

之詔而負給名故云嶋根

朝酌鄉郡家正南一十里八十四步熊野

大神命詔朝御餼勸養夕御餼勸養五贊
組之處定給故云朝酌

山口鄉郡家正南四里二百九十八步須

佐能烏命御子都留文日子命詔吾敷坐

山口處在詔而故山口負給

手染鄉郡家正東一十里二百六十四步

所造天下大神命詔此國者下寧所造國

在詔而故下寧負給而今人猶誤謂手染

古事記中
ウツマアラレノタレタ
又
タレニヤタレニハ
イネス
隨
ト云フヤリト云リ

郷之耳。即在正倉。命而令入。蘇路能。七利。
 美保郷。郡家正東廿七里。一百六十四步。
 所造天下大神命。娶高志國坐神意支都。
 久辰為命子。奴奈宜置波比賣命。而令產。
 神御穗須二美命。是神坐矣。故云美保。
 方結郷。郡家正東二十里八十步。須佐能。
 鳥命御子國忍別命。詔吾敷坐地者國形。
 宜者。故云方結。

佐太大神

加賀郷。郡家北西二十四里一百六十步。
 佐太大神所坐也。御祖神魂命御子。支佐。
 加比比賣命。閻岩屋哉。詔金弓以射時光。
 加加明也。故云加二。
 生馬郷。郡家西北一十六里二百九步。神。
 魂命御子。八尋鋒長依日子命。詔吾御子。
 平明不憤詔。故云生馬。
 法吉郷。郡家正西一十四里二百卅步。神。

○出雲風土記

○二十

坐一本
作生。

社

川上社
今川邊
村社也
故訓邊

一本爾
佐下有
能字式
同

魂命御子宇武賀比比賣命法吉鳥化而
飛度靜坐此處故云法吉

餘戶里。說名如郡。

千酌驛。郡家東北一十九里一百八十步。

伊佐奈枳命御子都久豆美命此處坐然

則可謂都久豆美而今人猶千酌號耳。

布自伎彌社

多氣社

久良彌社

同社波夜都武志別社

川上社

長見社

江社

横田社

加賀社

爾佐社

爾佐加志能為社

法吉社

生馬社

美保社

以上十四所。

大埼社

大埼川邊社

朝酌上社

同下社

○出雲風土記

○二十一

奈一
作夜
地布
保社
今船
社是
是也

奴奈彌社

大井社

三保社

蛞蝓社

質留比社

玉結社

虫野社

加佐奈子社

掠見社

阿羅波比社

多父社

同蛞蝓社

方結社

川原社

持田社

比加夜社

須義社

伊奈阿氣社

比津社

同玖夜社

生馬社

加茂志社

小井社

須衛都久社

伊奈頭美社

御津社

玖夜社

田原社

布奈保社

一夜社

加都麻社

山

以上卅五所。並不在神祇官。

布自枳美高山郡家正南七里二百一十

步。高二百七十丈。周一十里。

女岳山郡家正南二百卅步。

虱野郡家西南三里一百步。無樹。

毛志山郡家北一里。

大倉山郡家東北九里一百八十步。

系江山郡家東北廿六里卅步。

毛當
作牟

川

海
字也

隼山雞鳩雉猪鹿猿飛鼯。

白相海柘榴楠楊松栢禽獸則有鷺。字或作鷗。

水草川源二。一水源。出郡家。東三里。一百

六十步。同毛志山。二水合南海流入于海。

小倉山郡家正西廿四里一百六十步。凡

諸山野所在草木。白朮。麥門冬。監漆。五味。

子苦參。獨活。葛根。薯蕷。昇解。狼毒。杜仲。芍

藥。柴胡。苦辛。百部。根石。斛。藁本。藤。李。赤。桐

家。西北六里。一百一十步。同毛志山。

大鳥一本
鳥作犬

有^ナ。長見川^{ナカミ}源出^ツ郡家東北九里一百八十步。
大倉山^{オホクラ}東流^{ヨリ}。
大鳥川^{オホトリ}源出^ツ郡家東北一十二里一百一
十步^{ハカ}墓野山^ヌ南流^{ヨリ}二水合東流入^{レテ}于海^ニ。
野浪川^{ヌナミ}源出^ツ郡家東北廿六里卅步^イ。系江^エ
山西^{ヨリ}流入^{レテ}于大海^ニ。
加賀川^{カガ}源出^ツ郡家西北^正廿四里一百六十

步^ヲ。小倉山^{コクラ}北流^{レテ}入^ニ于大海^ニ。
多^タ久川^ク源出^ツ郡家西北廿四里小倉山^{ヨリ}西^ニ
流^{レテ}入^ニ秋鹿郡^サ佐太水海^ノ以上^ウ六川^ニ。中^{ナカ}六^{ロク}水^{スイ}
法吉坡^{ホホキノ}周五里深^メ七尺許^サ有^リ鴛鴦鴨^{フナ}鮒^{フナ}須^ス
我毛^{ワケモ}。當^{トキ}夏^{ナツ}節^ノ尤^{モト}有^リ美菜^{ミナメ}。
前原坡^{マヘハラ}周二百八十步^ハ有^リ鴛鴦^{フナ}鳧^カ鴨^モ等^ト之^ヲ
類^ノ。
張田池^{ハリタノ}周^ハ一里卅步^ハ。十^ト是^ト也^{ナリ}。

製乾之誤也

匏池周_リ一里一百一十步。生蔣

美能夜池周_リ一里。

口池周_リ一里一百八十步。有蔣

敷田池周_リ一里。有鶯

南入海。自西行東

朝酌促戸渡東有通道西在平原中央渡

則筌互東西春秋出入大小雜魚臨時來

湊筌邊駉駉風壓水衝或破壞筌或製白

魚於鳥被捕大小雜魚濱藻家闌市人四

集自然成廡矣。自茲以東至于大井濱之

也。松也朝酌渡廣八十步許自國廳通海邊道矣。

大井濱則有海鼠海松又造陶器也。

邑美冷水東西北山並嵯峨南海澶漫中

央鹵澗磷二男女老少時叢集常燕會地

矣。

磷當作磷

○出雲風土記

○二十五

前原埼東北並巖從下則有陂周二百八十步深一丈五尺許三邊草木自生涯鴛鴦鳧鴨隨時常住陂之南海也即陂與海之間濱東西長一百步南北廣六步肆松翁鬱濱鹵淵澄男女隨時叢會或愉樂歸或耽遊忘歸常燕喜之地矣

蛭蝓嶋周二十八里一百步高三丈古老傳云出雲郡杵築御埼有蛭蝓天羽二鷺

掠持飛燕來止于此島故曰蛭蝓嶋今人猶誤枋嶋號耳土地豐沃西邊松二株以外茅莎薺頭蒿露等之類生靡去陸三里

蛭蝓嶋周五里一百卅步高二丈古老傳云有蛭蝓嶋蛭蝓食來蛭蝓止居此嶋故云蛭蝓嶋東邊神社以外皆悉百姓之家土體豐沃草木枝疎粲麻豐富此洲所謂

嶋里是矣。コレナリ。去陸二里。スチコノシヨリ。即自此嶋達伯耆國。

郡内夜見嶋磐石二里許。ヨミノシニイタル。廣六十步許。イハフリ。乘

馬猶往來鹽滿時深二尺五寸許。ニイリテユキカヨフ。鹽乾時

者已如陸地。ハステニクガノゴトシ。

和多二嶋周三里二百廿步。ワタクタシマ。有推海石榴

齋頭蒿蔞去陸渡一十步不知深淺。都波猪鹿。

美佐嶋周二百六十步高四丈。美佐嶋。有推檀茅

蒿。美佐嶋。

戶江剗郡家正東廿里一百八十步。トノエノセキ。陸地

濱耳伯耆郡内夜見。ハタミ。

島將相向之間也。島將相向之間也。

栗江埼渡二百一十六步。栗江埼。埼之西入海塚

也。也。

凡南入海所在雜物入鹿和爾須受枳鯔。イリウミ。

近志呂鎮仁白魚海鼠鯧鰕海松等之類。コシロ。

至多不可盡名。至多不可盡名。

鯉石嶋。生海藻。

大嶋。磯。

宇由比濱。廣八十步。捕魚志。

鹽道濱。廣八十一步。捕魚志。

澹由比濱。廣五十步。捕魚志。

加努夜濱。廣六十步。捕魚志。

美保濱。廣一百六十步。西有神北百。

美保埼。用壁峙。東廿里。西百八十丈。

等二嶋。當二。高廿丈。

志嶋。磯。

久毛等浦。廣一百步。自東行西十船可泊。

黑嶋。生海。

這田濱。長二百步。

比佐嶋。生紫菜。百廿丈。

長嶋。生紫菜。茶。

比賣嶋。磯。二里。廿丈。高下十丈。

結嶋門周ユヒノシメト二里卅步高サ一十丈有松蔘頭

御前小嶋ミサキノコシメ磯

質留比浦シツルヒノウラ廣二百卅步南神社北百姓之家卅船可泊

久宇嶋周クウシマ一里卅步高サ七尺有椿椎白朮小竹蔘頭蒿

都波

加多比嶋カクタヒシマ磯一百步

船嶋フナシマ磯

屋嶋周ヤシマ二百步高サ廿丈有椿松蔘頭蒿

赤嶋アカシマ生海藻

宇氣嶋ウケシマ生海藻

黒嶋クロシマ生海藻

栗嶋周アハシマ二百八十步高サ一十丈有松茅都波

玉結濱タマユヒノハマ廣一百八十步有基石東邊有唐砥又有百姓之家

小嶋周コシマ二百卅步高サ一十丈有松茅蔘頭蒿都波

方結濱カタユノハマ廣一里八十步東西有

勝間埼カツマノサキ有二窟ツイハヤ一高サ一丈五尺裏周一十

二十
步。

鳩嶋周ハトシマ一百廿步。高一丈。有都波トリスマ。

鳥嶋周トリシマ八十二步。高一十五尺。有鳥メクリ。

黒嶋クロシマ。生紫菜スギノハ。

須義濱スギノハマ廣二百八十步。

衣嶋周ココモシマ一百廿步。高五丈。中鑿南北船猶ナカラウカチテミミキタフネ。

往來也。

稻上濱イナゲノハマ廣一百六十步。有百姓イナゲノハマ。

稻積嶋イナツミノシマ周卅八步。高六丈。有松林ナカラウカチテミミキタフネ。中鑿南

北船猶往來也。

大嶋オホシマ磯。

千酌濱チクシマ廣一里六十步。東有松林チクシマ。南方チクシマ百姓之家。

郡家チクシマ東北一十九里。一百八十步。此則所謂度隱岐國津是也。

加志嶋カシシマ周五十六步。高三丈。有松カシシマ。

赤嶋アカシマ周一百步。高一丈六尺。有松アカシマ。

葦浦濱アシノウラハマ廣一百廿步。有百姓之家アシノウラハマ。

笠石。カサイシ

黒嶋。クロシマ。生紫菜。海藻。

龜嶋。カメシマ。生紫菜。海藻。

附嶋。ツキシマ。周二里一十八步。高一丈。有椿松齋

都波。ツバ。其齋頭蒿者。正月元日生長六寸。

蘇嶋。ソウシマ。生紫菜。中鑿南北船猶往來也。ナカラウガチテ三十三キタニフネ十ホカヨフ

真屋嶋。マヤシマ。周六里。高五丈。有松

松嶋。マツシマ。周八十步。高一丈。有松林

立石嶋。タテシマ。磯。

瀨崎。セサキ。磯。所謂瀨崎。戌是也。

野浪濱。ノナミ。廣二百八步。東邊有神。社。又

鶴嶋。ツルシマ。周二百一十步。高九丈。有松

間嶋。マシマ。生海

毛都嶋。モツシマ。生紫菜。海藻。

川來門大濱。カハク。廣一里一百步。有百姓之家

黒嶋。クロシマ。有海

字脱者

也行社哉又時弓賣坐爾步許加賀小黒
若密行者神現而飄風起行船者必覆
生此處今人此窟窟邊行時聲確
紫藻今坐生即御御祖祖行比比
菜藻今生坐御祖御祖御祖御祖
海藻今坐生御祖御祖御祖御祖
紫藻今坐生御祖御祖御祖御祖
菜藻今坐生御祖御祖御祖御祖
海藻今坐生御祖御祖御祖御祖
紫藻今坐生御祖御祖御祖御祖
菜藻今坐生御祖御祖御祖御祖
海藻今坐生御祖御祖御祖御祖

御嶋周二百八十步。高中十丈。中通東西。
 葛嶋周一里一百十步。高中五丈。有椿松小
 櫛嶋周二百卅步。高中一丈。有松
 許意嶋周八十步。高中一丈。有松
 真嶋周一百八十步。高中一丈。有松
 比羅嶋生紫菜海藻
 黒嶋生紫菜海藻

○出雲風土記

○三十二

也著衍

名嶋周ナシマ一百八十步。高九丈。有松

赤嶋アカシマ生紫菜シメジ

大崎濱オホサキノハマ廣一里一百八十步。西北有署百姓之家

須二比崎ススビノサキ有白木有百姓之家

御津濱ミツノハマ廣二百八步。有百姓之家

三嶋ミツシマ生海藻ミツシマノモ

虫津濱ムシツノハマ廣一百廿步。

手結崎濱タユヒノサキ邊有窟。高一丈裏周三十步。有櫓

手結浦タユヒノウラ廣四十二步。船二計可泊

久宇嶋周クウシマ一百卅步。高七丈。有紫菜

凡北海ニトル所捕雜物志クサノモノハシ昆鮪イカ鮎ササギ烏賊イカ蛞蝓カタコ

鮑榮螺アハビサエ蛤貝ウムキ蚌カキ或作棘甲ウニ羸カマキリ字或作甲羸カマキリ

螺子カキ或作螺カキ蠣子カキ石華イソギクク字或作犬脚カキ也

脚者カキ白貝シロガイ海藻クサノモノ海松ウメノミ紫菜シメジ凝コル海藻クサノモノ等之類

至繁不可盡稱也コトクシ

通意宇郡堺朝酌渡アサクラクミノワタリ一十一里二百廿步。

字或作脚

道通

○出雲風土記

○三十三

之中海八十步。通秋鹿郡堺佐太橋。六十
五里八十步。通隱岐渡千酌驛家湊。一十
九里一百八十步。

郡司主帳無位出雲臣
大領外正六位下社部臣
小領外從六位上社部石臣一本右臣
主政從六位下勲業叟朝臣一本石着

秋鹿郡

合鄉肆里一神戶壹

惠曇鄉本字惠伴

多太鄉今依前用

大野鄉今依前用

伊農鄉本字伊努

以上肆鄉別里參

神戶里

英字後例不
行前文不

所以號秋鹿者郡家正北秋鹿日女命坐
故云秋鹿矣。

惠曇鄉郡家東北九里卅步須佐能乎命

御子磐坂日子命國巡行坐時至坐此處

而詔此處者國雅美好有國形如畫鞞哉

吾之宮者是處造事者詔故云惠伴。神龜三年

改字
惠曇

多太鄉郡家西北五里一百廿步須佐能

而衍
字

乎命御子衝杵等乎而留比古命國巡行

坐時至坐此處而詔吾御心照明正真成

吾者此處靜將坐詔而靜坐故云多太

大野鄉郡家正西一十里廿步和加布都

努志能命御狩為坐時即鄉西山狩人立

賜而追猪犀北方山之至河内谷而其猪

之跡亡失爾時詔自然哉猪之跡亡失詔

故云内野然今人猶誤大野號耳。

○出雲風土記

○三十五

水當
作永

社

伊農郷。郡家正西一十四里二百步。出雲ノ
郡伊農郷坐赤衾伊農意保須美比古佐
和氣能命之后天甕津日女命國巡行坐
時至坐此處而詔伊農波夜詔故云伊努。

神龜三年
改字伊農。

神戸里。出雲也。說名
如意字郡。

佐太子社
御井社
比多社
垂水社

多
脱太
字

山
惠杼毛社
大野津社
大井社
許曾志社
宇多貴社
宇知社

以上二十一所
並在神祇官。

惠曇海邊社
奴多之社
多太社
出嶋社
同海邊社
那牟社
同多社
阿之年社

○出雲風土記

○三十六

田仲社 タナカノ

彌多仁社 ミタニノ

細見社 ホソミノ

同下社 ドウゲノ

伊努社 イヌノ

毛之社 モシノ

草野社 カヤノ

秋鹿社 アキカノ

山

以上一十六所。
並不在神祇官。

神名火山。郡家東北九里卅步。高二百卅

丈。周一十四里。所謂佐太大神社。即在彼

山下也。

神壽詞
云今日
能生日
能足日
云云

足日山。郡家東北七里。高一十七丈。周

一十里二百步。

女嵩野山。郡家正西一十里廿步。高一

百八十丈。周六里。土體豐饒。百姓之膏腴之

園矣。無樹林。但上頭有樹林。此則神社也。

都勢野山。郡家正西一十里廿步。高一

百一十丈。周五里。無樹林。嶺中有潭。周五十

步。蘿藤菘笋茅等物叢生。或叢峙。或伏水

林木之
誤也上
頭遊仙
窟ヤノ
イタキト
訓又真
龍云上
頭嶺字
誤也今
從之

和名形云
ヤカリニ
白欵

鴛鴦住也

今山郡家正西一十里廿步。周七里。凡諸

山野所在草木。白木獨活女青苦參貝母

牡丹連翹伏苓藍漆女萎細辛蜀椒薯蕷

白欵芍藥百部根薇蕨頭蒿藤李赤桐

推椿楠松栢槻禽獸則有鵬晨風山鷄鳩

雉猪鹿兔飛獺狐獼猴。

佐太川源二。東水源嶋根郡所謂多敷村

川

二水合南流入佐太水海。即水海周七里。

有。水海通入海湖長一百五十步。廣一十

步。

山田川源出郡家西北七里湯太南流入

于海。

多太川源出郡家正西一十里女嵩野南

流入于海。

大野川源出郡家正西一十三里磐門山。

野山下

太山下

南流入于海。

草野川源出郡家正西一十四里大繼山。

南流入于海。

伊農川源出郡家正西一十六里伊農山。

南流入于海。

長江川源出郡家東北九里卅步神名火

山南流入于海。

惠曇池。本字惠伴。改陂周六里有鴛鴦鳥。

天平二年
字旧本
誤作大
多今改

鴨鰯四邊生葦蔣管自養老元年以往荷

渠自然叢生天平二年以降自然至失都

無莖俗人云其底陶器甕瓿等類多有也

自古時二人溺死不知深淺矣。

深田池周二百卅步。

杜原池周一里二百步。

蜂峙池周一里。

佐久羅池周一里一百步。

蜂疑峰
誤乎今
峰知池
是也

○出雲風土記

○三十九

居疑
因之
誤字
乎

南入海。春則有鮒魚須受枳鎮仁鮒鰕等
大小雜魚。秋則有白鵠鴻雁鳧鴨等鳥。

北大海。

惠曇濱廣二里一百八十步。東南並有家

西野北大海。即自浦至于在家之間。四方

並無石木。猶白沙之積。大風吹時。其沙或

隨風雪零。或居流蟻散掩覆。桑麻即有彫

鑿盤壁二所。一所厚三丈。廣一丈。高一尺。高

一丈。其中通川北流入大海。西秋鹿郡內也。

自川口至南方田邊之間。長一百八十步。

廣一丈五尺。源者田水也。上文所謂佐太

川。西源是同處矣。

凡渡村田水南北別耳。古老傳云。嶋根郡

大領社部臣訓麻呂之祖波蘇等。依稻田

之澇所彫掘也。起浦之西。礪盡楯縫郡堺。

自毛埼之間。濱壁等崔嵬。雖風之靜往來

船無由停泊頭矣。ハツルトコロナシ
 白嶋。生紫苔菜
 御嶋高六丈。周八十步。有松三株
 都於嶋磯。水南北四里
 著穂嶋。生海藻
 凡北海所在雜物鮎濱佐波烏賊鰓魚螺
 貽貝蚌甲羸石華駿子海藻海松紫菜凝
 海菜

通嶋根郡塚佐太橋八里二百步。通楯縫
 郡塚伊農橋一十五里〇〇步。

郡司主帳外從八位下勲業日下部臣
 大領外正八位下勲業刑部臣
 權任少領從八位下蝦部臣

出雲風土記 楯縫郡 餘戶里 以上肆鄉 別里參

楯縫郡

合鄉肆。里一。餘戶壹。神戸壹。

佐香鄉 サカノサト 今依前用

楯縫鄉 タテヌヒノサト 今依前用

玖潭鄉 クタミノサト 本字忽美

沼田鄉 ヌタノサト 本字努多

以上肆鄉。別里參。

餘戶里 アノリベノサト

○出雲風土記

楯縫郡

○四十二

神戶里 カムベノサト

所以號楯縫者神魂命詔。五十足天日栖
タテヌヒトナヅクルユエハ。カミムスビノミコトノリヲモク。モモチタル。アメノヒスノ
 宮之縱橫御量千尋。榜繩持而百結。二八
ミヤノ。タテヨコミハカリ。チヒロ。タクナハ。モチテ。モムスビムスビ。マ
 十結。二下而此天御量持而所造天下大
ソムスビムスビサケテ。コノアメノミハカリモチテ。アメノレタツクラシオホ
 神之宮造奉詔而御子天御鳥命楯部爲
カミノ。ミヤツクリタテツトイリモヒテ。ミ。コ。アメノミトリノミコトラ。タテベト
 而天降下給之。爾時退下來坐而大神宮
テ。アマクダシタマヒキ。ソノトキマカリクダリキマシテ。オホカミノミヤノ
 御裝束楯造始給所是也。仍至今楯梓造
ミ。ヨソヒノ。タテツクリハシメタマヒトコロナリ。カレイニイタルマテ。タテホコツクリ
 而奉於皇神等。故云楯縫。
テ。スメカミタチニタテマツル。カレ。タテヌヒトイフ。タテ。ホコツクリ

佐香鄉郡家正東四里一百六十步。佐香
サカノサト。カフ。チニモモヤソカミタチツドヒレテ。ミ。クリヤタテタマヒテ。サケツ
 河内百八十神等集坐。御厨立給而令釀
クラマシマヒキスナチモモヤソカ。ミサカミツキテアラケマシヌ。カレ。サカト
 酒給之。即百八十日喜譙解散坐。故云佐
イフ。
 香。
クテヌヒノサト。

楯縫鄉。即屬郡家。即北海濱業梨磯
イハヤアリ。チナ。クテヌヒノサト。説レ名。如レ郡。即北海濱業梨磯
 有窟裏方一丈半。高廣各七尺。裏南壁有
イハヤアリ。チナ。クテヌヒノサト。説レ名。如レ郡。即北海濱業梨磯
 穴。口周六尺。徑二尺。人不得入。不知遠近。
ワタリ。タクミノサト。アンノレタツクラシレ
 玖潭鄉。郡家正西五里二百步。所造天下

神名帳因幡國
八上郡久多美
神社

並處
誤

大神命。天御飯田之御倉將造給並覓巡
行給。爾時波夜佐雨久多美乃山詔給之
故云忽美。神龜三丁年
沼田鄉。郡家正西八里六十步。字乃治比
古命以爾多水而御乾飯爾多爾食坐詔
而爾多負給之。然則可謂爾多鄉與今人
猶云努多耳。神龜三丁年
餘戶里。說名如

神戶里。出雲也。說名如意字郡。

新造院一所。在沼田鄉中。建立嚴堂也。郡
家正西六里一百六十步。大領出雲臣大
田之所造也。

社

久多美社
佐加社
御津社
宇美社

多夕社
乃利斯社
水社
許豆社

同社

以上九所。並
在神祇官。

許豆乃社

又許豆社

同久多美社

又高守社

鞆前社

埼田社

又許豆社

久多美社

高守社

紫菜嶋社

宿努社

山口社

葦原社

田田社

阿牟知社

田田社

又葦原社

岷之社

葦原社

山

以上十九所。
並不在神祇官。

神名樋山郡家東北六里一百六十步高

一百廿丈五尺。周廿一里一百八十步。鬼

西有石神。高一丈。周一丈許。側有小石神

百餘許。古老傳云。阿遲須枳高日子命之
后キサキアメノミカヂヒメノ天御梶日女命來坐多タクムラニウミタマフ久村產給多伎
都ツ比古命。爾時教詔汝命之御社之向位
欲生此處宜也。所謂石神者。即是多伎都
比古之御魂。當畢已雨時必令零也。
阿豆麻夜山。郡家正北五里四十步。
見掠山。郡家西北七里。
凡諸山所在草木蜀椒漆麥門冬伏苓細

辛白歛杜仲人參升麻薯蕷白朮藤李榧
榆推赤桐白梧海榴楠松槻禽獸則有鷓
晨風鳩山鷄猪鹿兔狐獼猴飛鼯
佐香川源出郡家東北所謂神名搦山東
南流入于海。
多久川源出郡家東北神名搦山西南流
入于海。
都宇川源二。東水源出阿豆麻夜山。西水源出見掠山。二水合

○出雲風土記

○四十六

南流入于海。

宇賀川源出同見掠山南流入于海。

麻奈加比池周一里一十步。

大東池周一里。

亦市池周一里二百步。

沼田池周一里五十步。

長田池周一里一百步。

南入海雜物等者如秋鹿郡說。

北大海

自毛埼秋鹿與楯縫二郡界崔嵬

佐香濱廣五十步

己自都濱廣九十步

御津嶋生紫菜

御津濱廣三十八步

能呂志嶋生紫菜

能呂志濱廣八步

嶼崎

鎌間濱。廣カ一百步。

彌豆嶋。長ミ○里周二百步。廣サ一里。周。暖蕨。上有松菜芋。

許豆嶋。コ生紫菜。

許豆濱。廣コ一百步。出雲與楯縫，二郡之堺。

凡北海所在雜物。アラユルクサクモノハ如秋鹿郡說。但紫菜者。

楯縫郡尤優也。モトモ一サレリ

通秋鹿郡堺伊農川。八里二百六十四步。

通出雲郡堺宇賀川。七里一百六十步。

道通

郡司主帳无位物部臣

大領外從七位下勲業出雲臣

小領外正六位下勲業高善史

錄聞... 許... 許... 許... 許...
通... 補... 凡... 許... 許... 許... 許...
通... 補... 凡... 許... 許... 許... 許...
通... 補... 凡... 許... 許... 許... 許...
通... 補... 凡... 許... 許... 許... 許...
通... 補... 凡... 許... 許... 許... 許...
通... 補... 凡... 許... 許... 許... 許...
通... 補... 凡... 許... 許... 許... 許...

