

用紀名勝志

書圖省務內

203

庫	文	閣	內
三五函	二九三二函	和	書
三四架	三四架	類	共

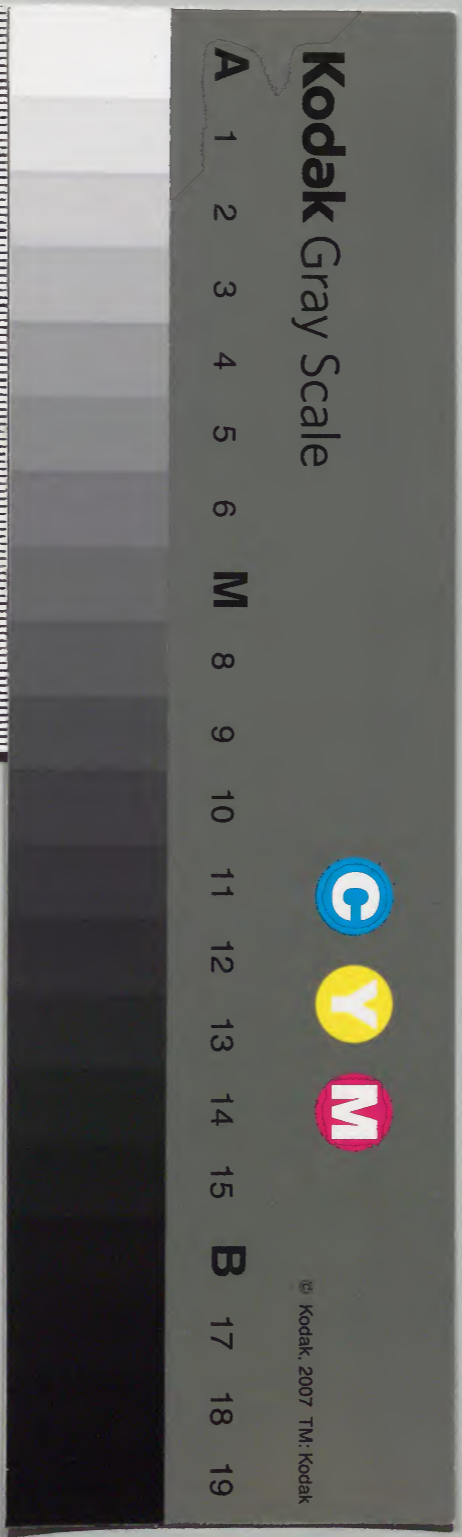
地六

和書

二九三二	二九三二	二九三二	二九三二
一	二	三	四
四	二	七	四
冊	架	函	號

內閣文庫	
番號	和 29324
冊數	4 (1)
函號	175 203

175-203



南紀名勝畧志目錄

有田郡

系鹿山

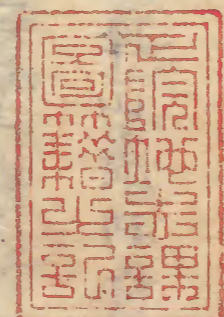
蕪坂

鷹嶋

奥野

送川

八幡宮



鹿背山

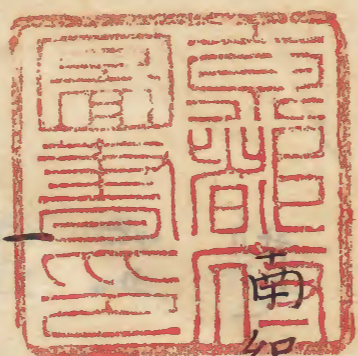
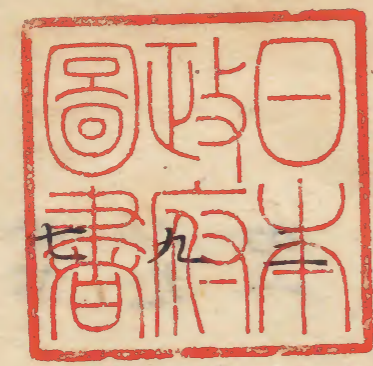
荇磨嶋

大野

在田川

須佐神社

八幡宮



九

十

二

四

六

八

十

十

十三 立神社

十四 生石神社

十五 石垣尾神社

十六 逆川王子社

十七 補陀山施無畏寺

十八 白上前峯卒堵婆

十九 白上卒堵婆

廿 觀喜寺

廿一 吉原卒堵婆

廿二 神光寺

廿三 星尾卒堵婆

廿四 摩尼山長樂寺

廿五 淨妙寺

廿六 靈巖山満寺

廿七 別取山勝樂寺

廿八 妙峯山廣利寺

廿九 雁湯山能仁寺

三十 補陀山靈巖寺

卅一 古江山安養寺

卅二 池靈山法藏寺

卅三 海雲山深泉寺

卅四 清流山淨教寺

卅五 雲法山禪長寺

卅六 如意輪寺

卅七 御茶屋芝

卅八 御茶屋跡

卅九 抜井

四十 宗祇家池

卅一 代立卒堵婆

卅二 神谷後峯卒堵婆

卅三 笠石

日高郡

一 塩屋村

二 士野村

三 細代村

四 由良溪

五 由良崎

六 白崎

七 千里濱

八 岩代濱

九 切目山

十 日高川

十一 鹿嶋

十一 三穂窟

十二 温泉

十四 岩代岸

十五 岩代囷

十六 岩代尾上

十七 岩代清水

十八 伊那瀧

十九 八幡宮

二十 切目丸休王子社

廿一 上安宅木権現

廿二 下安宅木権現

廿三 塩屋王子社

廿四 岩代王子社

廿五 高家王子社

廿六 富安王子

廿七 中山王子社

廿八 八幡宮

廿九 鷲峯山興国寺

三十 天青山道成寺

- 卅一 法林寺
- 卅二 九品寺
- 卅三 鳳生寺
- 卅四 藤井宮
- 卅五 御所畑
- 卅六 御所谷
- 卅七 御所瀬
- 卅八 御茶屋跡
- 卅九 岩代森
- 四十 岩代結松
- 四十一 屈石

南紀名勝畧志

有田郡

系麻山

系麻ノ庄中之番田村ノ南雲萑山ノ西有源平成盛記
裏
 載之不記

快玄

竜田姫系麻ノ山ノモミナハライフニ染レハ村トナルラニ

仲正

五月兩ハイトカノ里ノヒキマエモタエントスルヤサウス日モ毎レ

廉背山

廣之庄井関村ノ南十二三丁計有廬主ニ廉ノ背山ニ
寢ル夜廉ノ啼ヲ聞テ

増基法師

ウカレケニ妻ノニカリニ背ノ山ノ名ヲ尋テヤ廉モナクラニ
尤享釈書ニ載不記今按スルニ廉背山ニ法花ノ檀ト云
処有尤享釈書ニ云取之

蕪坂 三

藤白山ノ南北七八丁計宮原ノ庄畑村ノ西北ニ有或曰檜

原峠ト又白倉山ト云フ此取平治物語太平記ホニ載タリ

荊磨嶋 四

湯浅ノ庄栖原村ノ西一里計海上有明恵上人曰此
処ニ往キ土砂加持セル由ニ明恵上人此島ノ櫻ヲヨル歌ニ
非相徒ノ法トモ得ソアラセタキハ鳥ヲ我身ニ成就セントラ
是ハ明恵行狀記アリ

鷹嶋 五

廣ノ庄廣村ノ西一里計海中ニ有玉葉集雜玉ニ記伊國

鷹島ト申ス所ノ石ヲ取テ文ツクエノアタリニ置ア侍リ
ケルニ書付ケル
高弁上人

我志テノナニ忍シ人ナリハ飛カエリ子鷹島ノ石

大野 六

石垣庄吉原村ノ西徳田村ノ南ニ有雲葉集行意歌

別ニ君ニ會野ト思ヒセハシケキ露ヲモ歎カサラマシ

右諸書ニ紀伊国ト有人テ尋ルニ大野ト云四ウ処有但ニ

有田郡ニ有ハ廣野ノ最勝地ニ此所ナレシ餘ハ村里ノ

名ニ雲葉集ニハ會野ト書タリ按ルニ會野和訓相
似タリ右ノ歌ハ人ニ途ト云ツテニヨセテ讀ル 因テ會ノ字
ヲ書タル之又今土人誤テ大ノ字ヲ用ルニヤ

奥野

保田庄十田村ノ東南山辺ニ有

沢辺光柳ノ枝ヲ糸イテ奥野ノ野辺ニ霞タナセタ

右ノ歌昔此取ニ帝行幸ノ時ノ御製タル由土人相傳フ

或曰白阿後鳥羽ノ兩帝タルカトノ不詳

有田川ハ

源ハ高野山ヨリ出テ山ノ保田フ庄石垣ノ庄田殿庄宮
原庄宮崎庄ヲ経テ海ニ入レ川流十八九里計之拾玉集
慈鎮和尚歌

世ヲ厭フ心計ノ有田川岩ニクダケテ住ツワツラウ

右松葉ニ国未勘トアリ按ルニ有田郡ニ大川有即有田
川ト云ヘリ此取ナルキノ順和名集ニ美濃国多藝郡ノ中
ニ有田ト云処有又豊後国海土郡ニ有田ト云処有此两处

ハ庄ノ御ノ名ナルニ有田ト云郡ハ紀州ナラテハナシ
然ニハ當国ノ有田川名取ク

逆川

源湯淺ノ庄堺尾村ヨリ出テ吉川村湯淺村ヲ経テ
海ニ入丈木杪北四源淳国歌

飛龍ナカラ夜羊ノ螢ノ光ニシサカサ川ノ瀬トハシラレシ

民部々為家

開渡ル名サヘウラシ熊野路ヤ逆川ノ瀬ヲイカニセシ

須佐神社 十

保田ノ庄十田村ノ南邊中山ノ半取ニ有素戔嗚尊ヲ

祭之末社天照大神熊野權現伊大祁曾湍津姫之

三代實錄曰清和天皇貞觀元年正月廿七日 甲申

奉授紀伊國從五位下須佐神從五位上

延喜式神名帳曰須佐神社名神大月次新掌木國神名帳曰

從一位須佐大神縁起有畧ス

此神在昔大和國芳野郡西川峯池移于此國出現

神立神光谷神谷之三神山始而祠之創社向

西海洋中往來之舶不恭謹則乍遭翻覆破碎

之厄者多矣元明天皇勅建社向南今之社規

是之余後行舟無恙之中至天正年中社式未廢

每歲春正月初卯日伊大祁曾ノ社官十二人來

而參社吾神蓋以為伊大祁曾之父之又秋九月

初卯日從山東伊馱祁曾之社進騎十二疋是

乃六十六列各國所奉一疋馬伊馱祁曾之内先進之

者也今則為烏有矣

下畧

須依大明神靈驗錄有

不及記

八幡宮 十一

廣庄中野村北二十計有鎮座、時代分明、
宮側堂有十一面觀音、像有安阿弥作、由服土
多門持国ノ像作者不知又茶師ノ像有行基作ノ
由之又阿弥陀ノ像有作者不知

八幡宮 十二

宮原ノ庄道村東邊有縁起曰當八幡宮二社ノ
神一尤八弁戈天右八祢若宮之旧起ヲ按ル弘仁七年
丙申草創至正保二年乙酉八百卅年也每遠記闕
不審其事跡後弘安七年甲申至テ繼絶興廢涸
色曩無之廢基當此時由良興国寺開山法燈圓
師再開眼又下畧之
自天正之乱宮録断絶神室奪賊徒

立神社 十一
又子ヤミノ

宮崎ノ庄野村ノ西三丁計ニ有相傳フ熊野三所大神ヲ勸請ノ由ニ

生石神社 十四

石垣ノ庄水堂村ノ東三丁計ニ有相傳永祿元年八月大風洪水有リ時ニ河波国ヨリ飛来之由或曰白鬚明神ヲ祭ノ由社東一里計ニ頃ニ石有高十七八間横四間計有一夜ニ涌出シタルトノ初明神此所鎮座スト云ヘリ因テ神ノ名生石トイワラ之今モ小祠アリ

石垣尾神社 十五

石垣ノ庄吉原村ノ西南五十計山上ニアリ何ノ神ヲ祭ルト云フ不知社四方ニ石有峠ノ如垣因テ神号ヲ石垣ト云又庄ノ名トス

送川ノ王子社 十六

湯浅庄吉川村ノ中ニ有

補陀山施覺畏寺 十七

湯浅庄栖原村ノ北二丁計白上山ノ羊阪ニアリ明惠上

人開基之或曰建久年中湯淺宗重建立ノ明惠ヲ
居セシト之往石ハ六坊有シ由今坊二宇有真言宗ノ
僧住持ス本堂子丰觀音ノ像ヲ安ス春日之作之由
明惠之影堂本像有鎮守ノ社春日大神ヲ祀之什物
五股ノ符一收劍一明惠ノ所持ノ由花嚴經ノ闕本
明惠筆之由又如來遺跡誦ノ或一卷夢漢誦ノ
式一卷各明惠自作自筆ノ由又寺ノ境内殺生禁
断ニ書物一卷明惠自筆ノ由ニテ判形有其外寄

附帖教通有姓名不愷明惠莫以我元亨款書不及記

白上前峯卒堵婆 十八

白上山辺ニ有刻文有文殊師利菩薩 建久之比道本山
高尾柔山庵之處

是ハ明惠上人花嚴經八會ヲ表ノ有田郡之内卒堵

婆ヲ立ル取ノ其一之 十九

白上ノ卒堵婆

白上山辺ニ有刻文有金剛藏菩薩 建久之比磐居修練之
間之殊淨空中現形也

是又花嚴經八會ヲ表ノ卒堵婆ヲ立ル所ノ其一之

觀喜寺 北

石垣庄觀喜寺村

北吉原村之今
寺号ヲ村名トス

野中ニ阿弥陀峯ノ

下ニ有惠心僧都同基ニテ七堂加蓋タリシ由今僧坊一

宇有淨土宗ノ僧住持ス本尊阿弥陀地藏兩像有

谷惠心作ト云ヘリ世ニ石垣子躰ト云カ此名像此処ニテ

刻ノルト之明德年中ノ兵部女捕ト有適行狀一通有

其外寄附之狀教通有姓名不慥寺ノ側ニ八幡宮有

寄附狀一通有是之七姓名不慥

吉原卒堵婆

北一

觀喜寺西邊ニ有刻文有普賢菩薩

承安二年癸巳正月八日
辰時上人誕生之所

是又花嚴經八曹ヲ表ノ卒堵婆ヲ立ル処ノ其一也

神光寺

北二

保田庄星尾村ノ東南邊ニ有明惠開基之古六坊有

由今僧坊一宇有天台宗ノ僧住持ス明惠文殊ニアヒケル

時取タリトノ椰子ノ尾ト云者建武曆忘貴治年中

將軍家ノ判書有其外姓名不慥寄附狀等教通有

又寺ノ西一丁計ニ鎮守春日社有又寺ノ東山頂ニ小瓶
有常永アリ里此水中ニ降臨セル由因テ此取テ星山下
云フ也

星尾卒堵婆 北二

神光寺西一丁計ニ有刻文有法惠菩薩

建仁三年癸亥正月廿九日
春日大明神御

之既是又花嚴経八會ヲ表ス卒堵婆ノ立ル処ノ其一ニ

摩尼山長樂寺 北四

藤並ノ庄中野村ノ東辺ニ有禪宗ノ法灯国師開基隱

居取久田塔頭ニ盧極和尚ノ開基トシテ古ハ僧坊ニ
多倫旨等ニ有ルト云ヘリ今ハ本堂并ニ僧坊一宇アリ法
灯盧極書像有各自各自負之由ニ

淨妙寺 北五

宮崎庄小頭嶋村ニ中ニ有土人相傳フ大同年中ノ草創
七堂伽藍ニテ有久由或曰阿波国尼西阿弥ト云有建
立セルトノ不詳今茶師堂多宝塔堂并僧坊一宇有

禪宗ノ僧住持ス

靈巖山円満禪寺 廿六

宮原ノ庄東村ノ中ニ有禪宗之覺円和向ノ草創之然
レ此法灯国師ヲ開山トノ覺円ヲ才ニ祖トストノ古ハ
七堂伽藍ニテ十二坊有之由今ハ方丈塔頭開山堂
有法灯木像有

別取山勝樂寺

湯浅ノ庄別取村南邊ニ有真言宗之開基何人ト
之ヲ莫不知昔六坊有之由今小堂一宇有

是ヨリ下不詳
説教多除可余

本尊丈六茶師弥陀釈迦ノ三軀運慶作之由又地藏
ノ像有安阿弥作ト云ヘリ十二神將ノ像有作者不知什
物八祖師ノ書一像有筆者不知ト人

妙峯山廣利禪寺 廿八

宮原ノ姓畑村ノ中露谷山ノ羊阪ニ有禪宗之覺円和
尚開基ニテ六坊有之由今小堂一宇有本尊ハ十一面
觀音ノ像

雁蕩山能仁寺 廿九

廣ノ庄名島村、東南三丁計、有雲列ノ雲樹、光因
濟国師ノ開基ニテ元ハ禪宗之大檀那湯淺ノ明曉也
往百ハ七堂伽藍有、由今ハ茶師堂開山堂並小
菴有真言宗ノ僧住持ス

神陀山靈巖寺 三十

廣庄名島村ノ東一里餘山上、有能仁寺ノ奥ノ院ト云
今寺無耕雲明曉魏書ノ縁起有ツレ本書ハ紛失シテ
写シ有不及記、岩高三十間長六十間計有寺地ノ東邊ノ

上ニ有又寺地ノ東九丁計、息岩有高十間長十間計有岩
根三穴有其深夏幾計ト云フヲ不知右何レモ我縁起

古江見山安養寺 卅一

宮崎庄古江見村ノ中山ノ麓ニ有真言宗ノ相傳弘法
大師ノ開基ニテ往古七堂伽藍僧坊六宇有シ由今一坊
有本尊大日觀音ノ像ヲ安ス弘法ノ作ト云ヘリ

池靈山法藏寺 卅二

廣ノ庄中野村ノ中ニ有淨土宗ノ明秀光雲上人開基

昔八塔頭八坊有夕儿由今八本堂并受陽軒自性軒有
海雲山深泉寺

湯浅庄湯浅村ノ中有明秀同基ノ由浄上宗ノ

清流山洋教寺 世四

田殿ノ庄長田村ノ中有洋土呆ノ明秀同基ノ由本尊
阿弥陀ノ本像惠心ノ作ト之リ釈迦ノ木像有作者不知
什物洋土ノ曼陀罗一幅惠心ノ筆ノ由十五ノ像正信筆
由十六ノ像漢ノ像并温样像各筆者不知

靈宝山禪長寺 世五

藤並ノ庄土生村北邊ニ有浄土宗ノ嶺峯公同基ノ
由古ハ一汎ノ本寺ニテ海部在田日向三郡ノ内ニ末寺四
十四余箇所有シトノ

如意輪寺 世六

藤並ノ庄中野村ノ西邊ニ有真言宗ノ用山何ノノ
去ノ不知畠山代ノ菩提処ニテ寺領不寄附有シトノ畠山
没落以後家老神保式部丞ヨリ具供料今ニ至テ寄進ノ
由ノ

御茶屋芝 世七

宮原ノ庄南村ノ南在田川ノ辺ニ有其池東西百間南北

世間計有相傳後鳥羽院熊野御幸ノ時ノ頓宮ノ趾由之

御茶屋趾 世八

湯淺ノ庄吉川村ノ北邊ニ有相傳熊野御幸ノ時頓宮

ノ跡ト云ヘリ今田地ト成之

板井 世九

湯淺ノ庄吉川村御茶屋ノ跡ノ南二丁計ニ有相傳ノ

熊野御幸ノ時御用水タリシト之

宗祇家地 四十

藤並庄下津野村ノ中ニ有縦五十間横四十間計有

今土民ノ居取ト成之

花立卒堵婆 四十一

石垣ノ庄觀喜寺村ノ南八町計花立山上ニ有刻文アリ

功德林菩薩

建久未比製萃巖
噫觀行式并隨意別願所

是ハ明惠上人有田郡

中花巖經八會ヲ表メ卒堵婆ヲ立ル取其一也

神谷後峯卒堵婆

卅二

田殿ノ庄出村ノ北八丁計ニ有刻文有金剛幢菩薩

建仁未比

大仁頂法
修行之処 是又花巖經八會ヲ表スル卒堵婆ノ其一也

系野卒堵婆

卅三

石垣庄系野村ノ北一町半計山ノ半腋ニ有刻文有毘盧

舍郡架

建仁二年上人
入檀羅頂所

是又花巖八會ヲ表スル卒堵婆ノ其一也

崎山ノ卒堵婆

田殿ノ庄井之口村ノ中ニ有普賢菩薩

前九年第四層庚午製
元頭抄ニ并花巖大

疏演義抄
之誦所

是又萃巖経八會ヲ表スル卒堵婆之其一也

笠石

四十五

石垣庄本堂村ノ東一里計生名峯ノ池頃ニ有高五

六丈周廻四十間計有相傳此取ニテ弘法護摩ヲ修

スルノ由之(リ)

日高郡

塙屋村 一

山田ノ庄野嶋村ノ北四丁半計日高川ノ南

六丁計有丈夫木抄笈三御子歌

ヲキツ風塙ヤノ浦ヲ吹カラニホリヤスランタツケフリカナ

或説曰右ノ歌ハ雅成親王ノ詠歌ト云リ其仇ハトホリ

モヤラス夕烟哉ト云ヘリ是況ナルヘシ又塩屋ノ王子ニテ

後三條内大臣

^{千載集}思フ事クミニテ叶フル神ナレハレホヤニアトヲタルナリケリ

上野村 二

仰南庄仰南村ノ西北一里余南谷村ノ西南二里半計有

野嶋楠井津井上野田村ヲ上野ト云ク

熊野ニ詣テ侍リケル上野ニテ泥侍リケル入道前大政大臣

昔ミシ野原八里ト成ニケリ数ツフ民ノホトハシラ子ト

覚請法師

幾塩路ユライ漆ヲコキ出ス上野ノ厩ノ屯カスカナリ

綱代村三

阿戸庄横濱ノ西南ニ有 万葉集

アレロ過テ糸麻ノ山ノ櫻花散スモアラナシ飯リケルマテ

由良濱 四

由良ノ庄西南ノ海濱阿戸庄七村ヲ云 則廣ノ庄ノ

西南三徳庄ノ北ニ有

楫ヲタユエライノ漆ニヨル舟ノタヨリモシラス沖津シラ風

中納言長方

紀国ヤヌラノ漆ニヒラフテフタマサカニタニアヒミテシ哉

此取ノ夏撰集抄大平記明德記等ニ裁タリ康光

浪ノ上モ道アル御代ノ春風ニヌラノ御崎ヲ渡ル舟人

由良崎 五

続古今集ニ

源師光

紀国ヤヌラノヲ崎ノ月清ニ玉ヨセ飯ルヲキツシラナニ

白崎 六

衣祭ノ庄大引浦西北ハテニ有衣奈八幡ノ緑起ニ白岩

守楊柳 觀音ト形ヲ顯シ白崎ニヲハシテ又ト之今モ仏
形ニ似タル石有方葉集ニ太皇元年大上天皇紀伊國御幸
之敗歌

白崎ハサテアリトマテ大船ニカテシケスキ又歸ミシ

千里濱七

南部庄山内村ノ西ノ海濱十二三丁間ヲ云又子尋ノ濱
凡云ヘリ大鏡第廿白_白花山院御出家ノ本意アリイミレツ
行ハセ玉フ修行セサセ玉ハ又処ナシサレハ熊野道ニ千里ノ

濱ト云処ニテ御心地ヲコナハセ給ヘルハ濱ツラニ石ノ有
ヲ御枕ニテリホトノコセリタルニイト近口海人ノ塩燒
煙立ノホル心細サケニイカニアハレニヲホサレケン

旅ノ空夜羊ノケワリトノホリナハアマノモシホ火燒カトヤミシ

流人不知

末遠キ千里ノ濱ニ日ノ暮テ秋風ヲクル岩代ノ杵

清原元輔

万代ヲカソニモノハ紀ノ國ノ千ヒロノ浪ノササコナリケリ

岩代濱 八

岩代庄岩代村ノ南ノ濱ヲ去之固幡守通方

岩代ノ濱路ニスメル月影イツシカフリスフルイミ雪カトラ見ルカトミタリイミ

後白川院御製

岩代ノ松ニ製リヲムスヒヲキテカ代迄ノメクミヲソマツ

惠慶法師

岩代ノモリイハント思ヘ凡シタニタルハ身ヲイカニセン

藤原経兼

岩代ノ野中ノ清水ムスヘ凡慈ヲハケサ又セノニツ有ケル

切目山

切目庄切目村ノ東北一里計ニ有万葉集

殺目山行カフ道ノ朝カスミホノカニタニヤ妹ニアハサテン

ス夫木抄ニ

見ワタセハ切目ノ山モ霞ヲ秋津ノ里ノ春メキニケリ

日高川 十

源和列堰ヨリ出テ湯之又庄原ノ庄宮代ノ庄西村ノ庄

安井ノ庄柳瀬庄福井ノ庄甲斐川ノ庄小家ヲ庄川上ノ
庄山田ノ庄経テ海ニ入河ノ流三十里計ト云ヘリ
草根集ニ正徴歌ニ

サレホル日高ノ川モ解ヤラテ氷ヲツタシ紀路ノ旅人

麻嶋 十一

南部ノ庄南部浦ノ南十八丁計海中ニ有此嶋ニ神社有
南部庄中ノ氏神ト云ヘリカ葉集ニ

ミナ浦シホナ道ソ子カシマナル釣スル海ヲ見テ飯コシ

大僧正玄信

ウラ人ヤ浪間ヲ分テ紀海ノミナノカタニ磯ナツムラシ

此歌ハ見ナハ計ヲヨミケルニヤ

三穂窟岩屋 十二

三尾庄三尾村ノ東南北五丁計海辺ニ有窟中ニ観音

石像有玉葉雜部 溥通法師

常磐ナル岩ヤハ今モカリケレト住ケン人ノ常ナカリケル

同

イハヤトニ立ル松ノ木ナレテミレハ昔ノ人ニカヒ見ルカコト

定円法師

紀ノ国ヤミホノ岩ヤモサスカナヲ風社アキ松ニユトソレ

温泉 十三

川上庄龍神村ノ南ニ有相傳頭痛金瘡ヲ治ストク

岩屋岸 十四

岩代ノ庄岩代村ノ中ニ有長四丁高世間計有宝治二

後九條内大臣

岩代ノ岸ノ松カケ年フリテ同シミトリニムス苦路カナ

岩代岡 十五

岩代ノ庄岩代村ノ中ニ有相傳白阿院此所止宿シ

給コトノ新古今集ニ 式子内親王

行末ハ今夜トカイシロ園ノカヤ子ニ枕ムスハシ

岩代ノ尾上 十六

岩代庄岩代村ノ南邊ニ有後拾遺集前大宰師資仲

岩代ノ尾上ノ風ニ年フリト松ノミトリハカワウサリケリ

岩代ノ清水 十七

岩代庄岩代村ノ南邊ニ有家集鴨長明歌

岩代ハ玉松カ子ノ石井筒ムスルカケヲ又ムスフカナ

伊那滝 十八

方葉集市原王效

イナ滝ニキスル玉ハアタツナレ此方彼方モ君カ隨意也

又丈木抄法師実伊歌

誰ニヘ何スソラシイナ滝ニ寄クル玉ノニツナキ少ナレ

仙覺抄此歌ノ註ニ云イナタキトハイタキニ来スメルハ来リ

佳ノ意ハ帝ニ髻中ノ明珠トテヒツラノ中ニ玉ヲイタキ玉

ハ之彼玉ハ只一ツ又帝者ノ御髻ハニツニ取リタマフ之然

ハ彼一ツノ珠ヲ何方ニ置ニ任御意ヘキ之今彼玉ヲ譬

ニカリテ我テモワ心イサキヨクニツ無ト君カ思フニミトモカクモ

随ニトヨツテヨメルト有此抄ニヨレハイタキ一向名取尾見

ヘ又又法師実伊ノ歌判者光朝朝臣云クイタキニスメル

玉ハニツナレト云テ取テヨソル玉ノニツナキ少ヲ侍ルサラ

子カフ入テ姿ウルハシフ見ヘ侍ルト云シイナタキ紀別名処
ト丈木抄ニ見ヘタリ右二首凡ニ歌心會得シ難シ又二首ナ
カラ歌ノ詞滝ト云水辺ニ緑語シカクニ云ス加様ノコハ凡慮
ノ及サレ者ノ今名所ヲ尋ルニ山田ノ庄ニ仰南原ノ滝ト云
フ者尤モ其地ニ此ヲイナ滝ト云フヘキク不詳

八幡宮 十九

夜奈庄夜奈浦ノ南二丁計山上ニアリ耕雲明魏書セ
ル縁起有其畧曰八幡夜奈ノ御園ニ鎮座ハ男山移テセ

給シ十六年前貞觀二年庚辰三月御殿ノ桂立祭礼
有順徳院ノ建曆九年壬申二月廿七日改メ作ル月八日
卯辰假殿ニ渡シ其日上棟アリ檀上ノ礎石ノ外ニツノ
瑞石有昔此地ニ隣玉ヒシ取敷セ玉ケル石凡ク此下
ヨリ赤地ノ大ナル一ツトナル四ツ出ル廿八日戊ノ取三流
ノ星宝殿ノ上ニ降ル日輪ノ如シ廿九日卯ノ取遷宮
御神樂アリハテタル取斗ノ鳩東ヲ羗テ飛去ルト云
細川政春神職遺々狀一通有日本書紀曰神功皇后

南方詣紀伊國會太子於紀伊國日高ト凡ハ此処也

切目ノ五休王子社ニテ

切目庄西之地村ノ西北ニテ計有神体金剛童子本
地觀音也率中記曰切目王子ハ五処ノ王子ノ一ツノ後
鳥羽院熊野御幸ノ時切目ノ王子ノ御會

遠山落葉

右近衛大將通親

切目山遠ノ紅葉ハ散ハテ、ナラセ殘スアケノ瑞籬

上安宅木権現社 廿一

川上庄初湯川村ノ西十五丁計有境内方八町有

下安宅木権現社 廿二

川上庄皆瀬村ノ西ニ有境内縦三丁横二丁計右ニ処
権現凡之ニ相傳熊野権現ヲ觀請ル由祝詞一卷有

塩屋ノ王子社 廿三

山田ノ庄塩屋村ノ中ニ有又新古今集ニ徳大寺禰大臣

立ノホル塩屋ノ畑浦風ニナヒクヲ神ノマ、ロトモカナ

岩代王子社 廿四

岩代之庄岩代村ノ南ノ海濱邊ニ有因テ濱ノ王子

死云之新古今集曰熊野へ詣テ侍シニ岩代ノ王子ニ人々

名ナト書付サセテ侍リシニ并殿ノナケシニ書付侍シ歌読人不知

岩代ノ神モ知ラシレハセヨタノムウキ世ノ夢ノ行末

高家王子社 廿九

高家ノ庄萩原村ノ中ニ有源平盛衰記曰権亮惟

盛ハ蕪坂テ步下リ麻カ皆山ヲ越過テ高家ノ王子ヲ

并ニ日数漸ク経ルホトニ千里ノ濱モ近付ケリ

富安王子 廿六

富安ノ庄下富安村ノ中ニ有

中山ノ王子社 廿七

切目庄嶋田村ノ東四丁半計ニ有

八幡宮 廿八

園ノ庄園村北ニ有鎮座ノ代不愷

鷲峯山興國寺 廿九

由良庄ノ前村ノ西北ニ有録起曰紀州海部郡由良ノ庄

鷲峯山西方寺草創由來之事柳當寺本願檀那
願性上人者九是關東之武士藤原景倫葛山丑郎
也右丞相將軍實朝公之富真近習日向恰如影隨
形矣然一夕寤朝夢吾前生ハ宋ノ溫州雁蕩山ニ有
夙因以其功力為日本將軍覺後有詠歌

ヨモシラシ我モ聖ニラシ唐國ノイワタテ山ニ新ユリニテ
餘ハ畧之安貞元年丁亥由良ノ庄地頭願性始テ從
建立此西方寺三十二年之間他宗ノ茲年回前意而

改為禪刹科請ノ覺心長老以為同山住持覺心カ
事ハ元亨釈書ニ詳ク

什物額二枚一鷲峯山裏書竹及七十七歳書ス一ハ
関南之第一禪林天界住山宗御書ス有唐繪觀音ノ
像一幅法灯取持ノ由受漢ノ本像一軀法灯宋ヨリ持
束ルトク佛舍利二粒鈴杵一口法灯所持ノ由法灯ノ書
像覺惠筆右ノ像ニ贊有其實贊ニ曰生身日城傳佛
心宗蓋門而深入此門還御國而化行御國君王之所

崇敏納僧之取歸伏九十二歲遊戲人間靈就鳥山
中歸藏得所赫々聲光常々不泯綿々枝葉茂々無
窮一方ノ香火日昌隆一方古聲名常々焯焯心開
長老適々渠々真々永興宗門作妖孽々

正和己卯九月望日南禪唐沙門山寧為心開長老贊
蓮花鴨繪二幅筆者德兼

天音山道成寺 三十一

矢田庄土生村ノ中ニ有古ハ法相宗タレ由今ハ天台宗

也本尊十一面觀音並日光月光四天王ノ木像各聖
德太子作之由也當寺ハ文帝大寶年中紀大臣
道成奉行トメ御草創ト之リ然凡不愷縁起二卷有
書ハ士佐將監筆之由書ハ後小松院ノ宸翰ト之
リ或曰微書記之由此說可然之跡勅筆ト不見
右之縁起ヲ將軍義照卿由良興國寺ニ來ル時披見
レ真書ヲ加判形ニ給フト也我元亨親書

法林寺 三十一

道成寺

富安ノ庄小松原村ノ中ニ有淨土宗之本尊阿弥陀ノ
木像古佛也作者不知湯川氏民部少輔直光建立ノ
寺ト云リ岡山ハ住蓮社存譽上人ノ洛陽知恩院滿
譽大僧正正存譽ノ弟子ニテ幼少ヨリ此寺ニ住ケルトシ其
後此寺ノ住持惠雲ト曰僧知恩院ニ往ケル時滿譽僧
正存譽ノ位牌ヲ自ラ書寄附セラル由位牌ノ文ニ曰
法林寺岡山蓮社存譽欽ハ上人大和尚哀書ニ本山
知恩院北九代行蓮社滿譽九ノ大和尙紀伊國法林寺

寄進之存譽弟子大譽并惠雲兩人渡已ス

九品寺 世二

高安ノ市小松原村ノ南邊ニ有本尊阿弥陀ノ木像運
慶ノ弟子運譽刻ト云リ岡山ハ時宗ノ僧ニテ古ハ坊
舎モ多有シト之中比淨土宗ノ僧室譽上人中興洛陽
知恩院ノ末寺ト成ルナリ

鳳生寺 三十三

富安庄下富安村ノ西南ニ有禪宗之本尊毘盧遮那

佛聖德太子ノ作ノ由用山箕外和尚ノ檀那湯川才
七代天用天養居士建立セラレ之

藤井ノ宮 二十四

大ヒキル巖ノ邊ニ五葉ノ百木計有ハ川ニ偏テヲモシロキ
藤ノ木コトニ掛リテ只今盛ク

藤ノ花染ル兩モ降ヌレハ玉ノ渚結フ色見ヘ計ル

或書ニ此歌ウツホ物語ニ如斯有由ニテ紀伊國名処ニ有
然レ今尋ルニナシ又ウツホ物語全書ヲ見サレハ考ヨル

ヘキ使ナシ安ホルニ失田ノ庄藤井村ニ今宮ト云フアリ
昔ハ大社タリレ由ク此宮ノ下ニ

御処ノ畑 二十五

切目ノ庄切目村ノ中ニ有後鳥羽院建仁元年熊野
御幸ノ時ノ頓宮ノ跡ノ由ク

御処ノ谷 二十六

高家ノ庄原谷村ノ東北廿二三丁計麻背山ノ西十四
五丁ニ有建仁元年後鳥羽院熊野御幸ノ頓宮ノ跡ノ由ク

御所瀬 三七

吉田村、南ニノ計ニ有川ノ辺ニ建仁九年後鳥羽院
御幸ノ時ノ頓宮ノ趾ノ由ニ

御茶屋ノ趾 三十八

南部庄道村ニ有建仁九年後鳥羽院熊野御幸ノ
時茶屋立タレ処ト云リ

岩代ノ森 三十九

岩代庄東岩代村ノ中田中ニ有縦七五六間横七間

計有森中ニ八幡宮有後拾遺集ニ惠慶法師

岩代ノ森ノイワシトツニハ尺シツクニヌル、身ヲイカセシ

此哥前ニ見ヘタリ

岩代ノ結松 四十一

岩代ノ庄岩代村ノ岸ノ上ニ有万葉集才ニ有馬皇子
自ラ傷テ結松枝葉ヲ

イハシロノ濱松カヘテ引ムスヒマサキカアラハマタ飯リ見

屈石 四十一

三尾庄三尾村、西南三十餘丁海邊、有高十八九間
周廻九七八間計有伏テ人ノ腰ヲ屈ルカ如シ依テ名ト
セリ

