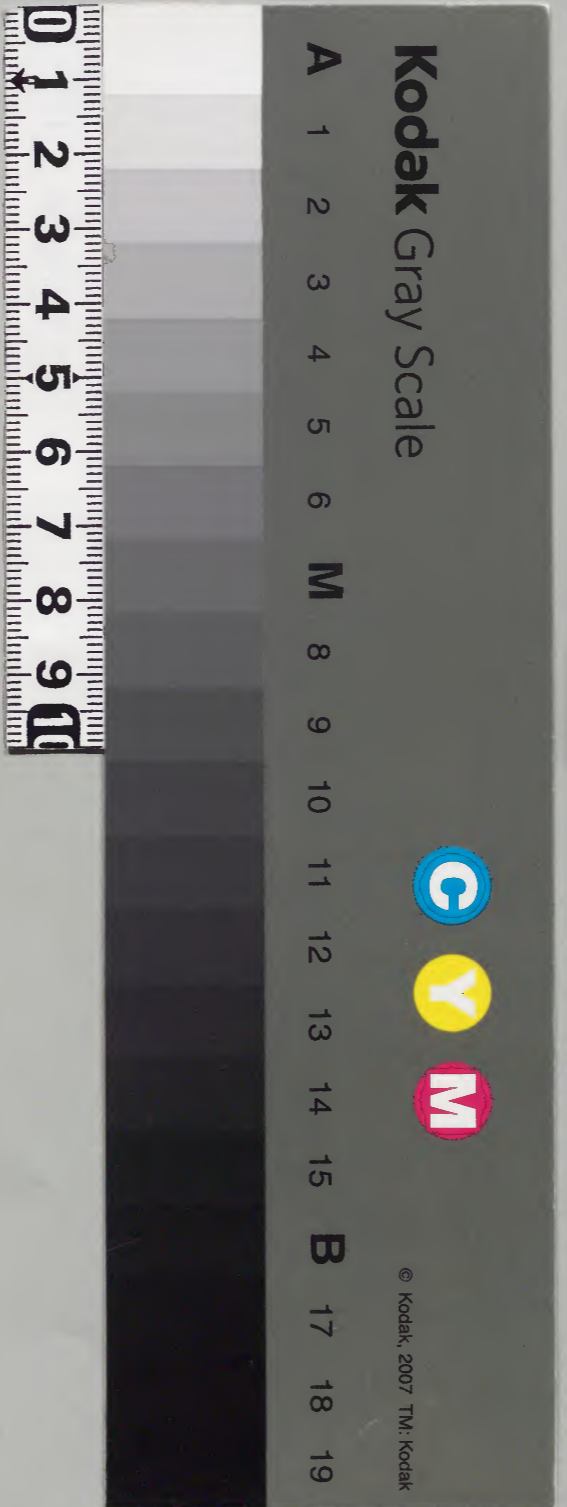


長崎志續編

卷十二

内閣文庫	
番號	和 8863
冊數	15 (12)
函號	176 103

内閣文庫		和書
長崎志續編	卷十二	
冊數	五	類



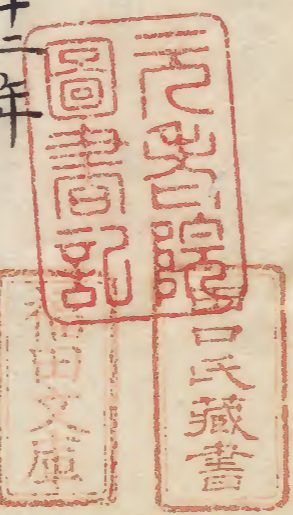


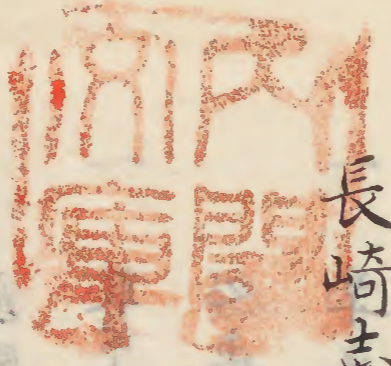
長崎志續編卷十二目錄

年表舉要三

文政元戊寅年ヨリ同十二己丑年迄十二年

天保元庚寅年ヨリ





長崎志續編卷十二

年表舉要三

文政元戊寅年

筒井和泉守

十月九日發駕

支配勘定原田又四郎御普請役止條源八郎四月七日着

大塚仁左衛門田村織右衛門四月十八日發足

間宮筑前守

九月五日着

支配勘定杉浦市郎兵衛御普請役早川雄之進九月五日着

内山半次郎河野歷太郎十月九日發足

紅毛船貳艘入津

唐船 五艘入津

一 當年四月大坂座方油取計ノ儀ニ付個條書ヲ以テ被仰出油屋町乙名
立會乙名ノ可申渡旨年番年寄ニ被命之

一 近來油屋町及困窮市中油賣出方差支ニ付本丑年東築町三
人ノ者ハ油問屋被仰付ノ處不埒有之ニ付問屋株取放其後油
屋町ノ者相願フハ同町及困窮前銀ヲ以テ買入難相成ニ付油
取下代銀會所ハ納大坂銅座ハ相廻シ油座方平渡方相願
之處市中一統差支ノ筋ニ付願之通免許右取締掛リ町
年寄福田安右衛門本籠町乙名等ニ被命之

一 當春以來疫病流行ニ付市中極ノ者為救助會所救銀ノ内ヨリ
總三百貫丈六月被施與之

一 七月藥種目利頭取中島真兵衛因願退役五拾九個年相勤品々
勤功アルノ款ヲ以テ生涯手當銀二貫目ヲ賜之

一 同月藥種目利筆頭西人苗字免許有之

一 九月船番町使御役所附並平番ノ者共舊來借財相嵩ニ難
滋ノ趣達廳聞格別ノ款ヲ以テ救銀ノ内ヨリ二百貫目四個
年ニ割合壹個年五拾貫目ヲ拜借ヲ被許返納ノ儀ハ元
利共壹貫目ニ付壹個年六拾五匁ニ三拾七個年上納ノ
積リニ仰付ラル右取扱掛リ乙名頭取精荷役立合乙名

等上被命之

一 水野和泉守唐津ヨリ遠刈濱松ニ替小笠原主殿頭奥州
棚倉ヨリ唐津ニ移ル

一 當年出島水門前並大川筋梅ヶ寄唐船居場沖手船道
等堀浚有之

一 十月九日江戸町荷漕船水主喜三郎ト云者阿蘭陀船荷
積ノ節紅毛壹番船ヨリ打放ス石火矢筒先キニ乗カ、リ
死去致スニ付跡老母並ニ妻子上法事料扶助米等賜之

文政二己卯年

問宮筑前守

十月三日發駕

支配勘定前田平右衛門四月九日着御普請役郡司善三郎閏四月

二日着原田又四郎四月廿九日發足北條源八郎閏四月三日發足

筒井和泉守

九月五日着

支配勘定大塚仁左衛門御普請役岡野治郎市九月五日着

杉浦市郎兵衛早川雄之進十月三日發足

紅毛船貳艘入津

唐船拾二艘入津

一 四月十五日元紅毛通詞名村八右衛門本木庄左衛門蠻學子功者ニテ

御用蠻書和解等相勤尚又年少ノ通詞共蘭學取立

可申旨被命之為手當三人扶持以賜之

一 當年松平主殿頭御暇ニ付當地ニ被相越候節沖西御番所並ニ港邊ニテ見分有之其外所々御奉行申談シ見分可致置旨被蒙仰五月晦日夜當地着西御番所ヲ始御臺場所々小瀬戸遠見番所御船藏浦上村御料境茂木村等日々同道ニテ見分有之出島唐館野母村等ハ町年寄壹人附添見分相濟六月廿三日發駕有之

一 六月廿八日船番村井吉作藝術心掛宜ニ因テ筆頭五人ノ内ニ被命之

一 七月六日高木道之助長壽御鐵炮方被仰付席ノ儀御目見工

間以上ノ可為末席旨被命之

一 當秋出島水門前並沖手其外江戸町裏手堀浚有之

一 去々丑年ヨリ旅藝子不限男女一切停止ノ處藝子且ツ遊

一 女屋揚屋共ノ願ニヨリ前々ノ通ニ八月廿六日被免之

一 町年寄中因願銀三百貫目拜借免許有之返納ノ儀八年

三朱ノ利付ニテ來辰年ヨリ十五個年賦ノ積リニ仰付テ

一 十月市中小賣手板取扱掛リ助大坂座方油取締方兼勤

シ名田口總治右衛門油取締方出精相勤ニ付手當銀ノ給賜

リテ以來大坂座方並近國油賣買取締掛リ新規加役被命

取來ノ加役料共都合六百目冥加銀ノ内ヲ以テ被下之

一 唐船方日傭頭日傭茶取共連年困窮ニ因テ御銀拜借相願フ處銀五拾貫目御貸渡仰付ラレ返納ノ儀ハ砂碓代銀ヲ以テ廿個年ニ割合元利皆納ノ積リ十二月廿一日調役年番年寄被命之

文政三庚辰年

筒井和泉守

十月五日發駕

支配勘定官本政之進御普請役荒堀彦五郎四月九日着
前田平右衛門郡司善三郎四月廿一日發足

間宮筑前守

九月五日着

支配勘定吉田與治右衛門御普請役辻一藤治九月五日着

大塚仁左衛門岡野治郎市十月五日發足

紅毛船二艘入津

唐船八艘入津

一 二月乙名頭取石本新兵衛退役數年出精相勤シ訣ヲ以テ一生之内年々銀壹貫目ヲ賜之

一 四月會所吟味役河野甚十郎役儀取放永ノ暇仰付ラレ

一 六月暹羅通詞森田茂吉郎暹羅船渡來中絶ニ付唐年行司兼勤仰付ラレ

一 當年會所用意銀千五百貫目新銀詰替御圍ニ相成ル

一 七月御時計師幸野吉郎八受用銀減少ニテ時計細工人御幡榮三御時計師新規抱入仰付ラレ

一 當年御奉行手附出役相止家來給人六人増方被仰付當秋

一同到着詰合ノ手附出役ハ筒井氏ニ隨身歸府

一 九月十日浦上村山里郷百姓善治郎家ヨリ出火類焼家數九軒

一 同月廿七日田上ニ於テ免將西御奉行出馬アリテ炮術備打等有之

一 當年唐館前ニ大村ヨリ御番所建 第三卷ニ見ユタリ

一 十月五日元唐小通事末席林三治郎再上被召出替古通事被

仰付翌年六月末席ニ被命之

一 十月十七日夜長寄村伊良林郷百姓勝平小屋壹軒出火焼失

一 當冬高木道之助參府ニ付旅費銀並炮術方用意銀等因願

都合十七貫目午年ヨリ十個年賦并借免許有之

一 是迄高木作右衛門御預之御鐵炮並小道具氏當年十二月高木道之助ハ引渡以後同人御預トナレ

○ 當年清 即位來年正月改元道光

文政四年巳年

間宮筑前守 十月三日發駕

支配勘定杉浦市郎兵衛御普請役川村規太郎四月九日着

宮本政之進荒堀彦五郎四月十六日發足

土方出雲守

九月六日着

支配勘定原田又四郎御普請役木村甚十郎九月六日着

吉田與治右衛門過一藤治十月三日發足

紅毛船貳艘入津

唐船七艘入津

- 一 正月唐方定直組立會目附大通事兼役神代太十郎當年一丁五拾二個年相勤病身申立御暇相願フノ處年來ノ勤功アルヲ以テ是レヲノ通勤役被仰付以後年々銀十五枚ヲ被恩賜忝重五郎小通事ニ被命之

一 會所調役高島作兵衛年來出精相勤御國益筋追レ勤功有之

一 以テ勤役中爲手當圍糶米方備銀ノ内ヨリ年々銀八貫目ヲ被下之旨三月十四日被命之

一 御救銀取調所請拂役頭取森安茂四郎數年出精相勤ニ付四月廿七日會所請拂役格式ニ被命之

一 町年寄高木清右衛門年來了術心懸宜ニ付六月廿三日諸組ノ師範命セラル

一 平戸願南鑛ノ寄上見張御番所取建ニ付地所見分並最寄浦々見分爲御用當年紅毛船入津後御代官高木作右衛門御普請役過一藤治手附書方出役吉澤泉右衛門其外地役ノ者附添發足見分有之

一 八月十四日夜大風夜半ノ頃ヨリ次第ニ烈リ所々破損不遑枚舉式
山林竹木ヲ折リ近郷浦々高湖満テ岸上崩シ其外山中海邊
ノ民家處々吹倒ス

一 近年會所銀繰不宜ニ付臨期爲融通當年八月十五日當地町人
石寄太兵衛中村嘉右衛門太兵衛伴馬場松太郎三人ノ者共長寄
會所上納金爲替用達被仰付向後町年寄支配ニ被命之

一 八月十六日町年寄支配道富丈吉又甲必丹ドウノ願置ノ趣モ有之ヲ
以テ新規唐物目利被仰付是迄取來四貫目ノ外爲御役料銀
壹貫目ツ年々賜之

一 當年大村領大浦ヨリ當地梅ヶ寄工ノ新道築地大村家ヨリ

修築當秋ヨリ翌春ニ至リ全ク成就長サ七十間餘幅七間
ヨリ十二間ニ至ル高サ二間總坪數六百三十步

一 九月唐小通事末席河間八兵衛放役仰付ラレ

一 九月十八日朝長寄村日見村峠百姓幸八家ヨリ出火類焼家數
四軒

一 當年九月長崎村庄屋浦上村山里同村淵庄屋共三人前々仕
來ノ通帶刀免許有之

一 九月晦日上納金爲替用達石寄太兵衛中村嘉右衛門馬場
松太郎年始八朔五節句式日禮免許有之

一 十二月廿二日御役所附觸頭權平治伴御役所附見習牧權之助

又六十一年相勤勤功ア、誤ヲ以テ御役所附仰付ラレ翌々
未年同觸頭宗治平悴收宗四郎同様雖被仰付此後不
記載之

一 元唐小通事末席河間八兵衛放役被仰付置處當年十
二月廿七日遠縁御役所附繁治二男成田幸太郎名跡相續唐
稽古通事被命之

文政五年

土方出雲守

九月廿九日發駕

支配勘定大塚仁左衛門御普請役萩野忠藏四月十日着

杉浦市郎兵衛川村規太郎四月十八日發足

高橋越前守

九月七日着

支配勘定吉田與治右衛門御普請役渡邊啟治郎九月七日着

原田又四郎木村甚十郎同廿九日發足

紅毛船二艘入津

唐船八艘入津

一 正月御用掛鍛冶有吉作之進公、辰年以來御備向鐵炮新
規亦立被命之處出來方宜リ且御武具藏在來ノ鐵炮雖通
修復等入念因相勤北瀬寄入用米ノ内ヨリ三人扶持生涯賜之

一 三月五日浦上村淵飽ノ浦郷吉カ宅壹軒出火燒失

- 一 三月廿日夜丑中刻頃本組屋所依屋源兵衛裏手小屋より出火類焼家一軒取崩自身番所共三軒翌廿一日巳刻に至り火鎮ル
- 一 唐通事目附助周文治右衛門年来實跡相勤家業心懸ヨロシク依致出精勤之内會所買入米ヲ以テ二人扶持被下ノ旨三月廿八日被命之
- 一 當年誥令ノ支配勘定大塚仁左衛門御勘定被蒙仰
- 一 平戸領八幡寄工見張御番所取建ニ付右場所見分爲目論見御普請役并ニ手附書方出役其外地役ノ者附添發足見分有之

一 高島四郎兵衛會所向御益筋心懸唐金銀持渡高汰等相

- 一 立其上非常ノ御備ヲモ心得格別出精相勤ニ付取來御扶持方共七十俵五人扶持高ニ被成下旨御窺ノ上七月二日被仰渡之
- 一 久松喜兵衛唐方高汰格別出精ノ夕々萬端御益筋ノ儀心懸相勤ニ付代々町年寄被命御扶持方十五人扶持並之通被下ノ旨御窺ノ上七月二日被仰渡之
- 一 九月四日唐小通事助神代利十郎又四郎右衛門年来ノ勤切有之且ツ同人稽古通事ヨリ當役ニテ三十一個年相勤ニ付格別ノ詔以テ唐小通事ニ被命之
- 一 平戸領八幡寄見張御番所取建成就ニ付御役所附壹人同助壹人誥方被仰付年々西人ヲ半個年目交代具最寄浦々援

荷取沙汰等有之ハ正路ニ相糺シ平日取締筋嚴重ニ心懸
可相勤旨十月被命之

一 十月四日阿蘭陀大通詞助末永甚左衛門四十二個年相勤度々勤功
有之ヲ以テ席禮免許有之

一 松前詰會所請拂役是迄壹人ツノ處蝦夷松前一圓舊領之
通松前志摩守ニ返被下ニ自來春交代ヨリ西人ツノ可相詰旨
當年十月被命之

一 市中出火ノ節火消出方ノ儀太ル丑年仕込替ニ相成之處辨理
不宜ノ趣ニ因テ文化九申年命令ノ通當年十二月再ヒ仕込替ニ
相成ル

一 十二月十日救銀取調所請拂役頭取森安茂四郎退役年来ノ
勤功有之ヲ以テ一生ノ間會所買入米ノ内ヨリ三人扶持ツ被
下之

文政六癸未年

高橋越前守 九月廿六日發駕

支配勘定本目權十郎御普請役保田左吉郎四月十四日着

大塚仁左衛門萩野忠藏四月廿一日發足

土方出雲守 九月五日着

支配勘定原田又四郎御普請役田澤隆助九月五日着

吉田與治古衛門渡邊啓治郎九月廿六日發足

紅毛船二艘入津

唐船七艘入津

一 當年正月十五御代官高木作右衛門年來御役方精勤二格別之訣ヲ以テ勤役中百五拾俵之高二御足高被下段舊臘十六日

上意之趣被仰渡之

一 二月總町乙名頭取助田口長治古衛門因願退役是迄諸加役出精相勤二訣ヲ以テ銀七枚被下置且油取締新規ノ加役勤方行届タルニ因テ同三枚被下之

一 三月阿蘭陀大通詞横山又治古衛門五拾五個年相勤二席禮免許有之

一 同月唐人番觸頭國本原與一古衛門四拾九個年相勤因願暇被命生涯手當銀七枚二被下ノ旨被命之

一 是迄白帆注進ノ節爲合圖大筒打方興福寺末永福菴境内ヨリ壹貫目筒打放來ノ処差支有之ヲ以テ當年場所替被命此後高木道之助屋舖炮術稽古場ヨリ右合圖ノ大筒打方ト成

一 三月十二日夜長岑村高野平郷小屋壹軒出火燒失

一 四月九日島谷佐嘉古衛門因願出島乙名退役六拾個年來ノ勤功

有之ヲ以テ一生之間銀二貫目ツ被下ノ旨被命之

- 一 同月十九日唐館乙名高石總右衛門年來實躰相勤具ッ公ル已年賣込人共唐方賣渡ノ品々眞加銀取立方取計宜旨ニ因テ勤ノ内會所買入米ニテ三人扶持ツ被下ノ旨被命之
- 一 五月三日夜高野郷文珠院境内小屋壹軒出火焼失
- 一 七月五日夜長寄村十善寺郷龜太郎家ヨリ出火類焼家數十六軒外ニ小屋八軒焼失
- 一 當年上納金爲替用達三人ノ者ハ用意銀四百貫目爲銀繰長寄會所ニ可令出銀旨七月被命之
- 一 高野平郷非人與三郎ナル者致牢拔處同郷ノ非人庄吉取リ

押レトシテ揉合川中へ被突落起上レトセシ内逃去雖不能

捕テ格別出精致セシニ回テ江府以御下知鳥目五貫文被下

ノ旨八月二日會所調役年番町年寄ハ被命之

- 一 十月十七日會所吟味頭取五郎兵衛悱元會所吟味役河野甚一郎父數年来ノ勤功モ有之記ヲ以テ俵物方掛切會所吟味役助格次席ニ被命之

- 一 同日唐方諸立會目附大通事兼役神代太十郎數年精勤多分ノ勤功モ有之處及老年多病ニ付致退役度趣相願之處緩々保養ヲ加可相勤旨且是迄ノ手當銀外猶又別段手當トシテ年々銀壹貫目ツ被下段被命之

一 遠見番觸頭嘉悦忠兵衛退役四十九個年相勤ニ目テ一生之内手當銀年々銀五枚ヲ被下之
 一 十二月十日藥種目利藥屋貞十郎職業心懸宜ニ目テ苗字免許頭取助ニ被命之
 一 當冬ニテ備リシ用意銀五百四拾貫目爲銀操長寄會所へ可差出旨爲替用達三人ノ者へ被命之
 一 十二月廿八日總町シ名頭取野口善作市中共總町シ名共取締向兼心ヲ用ヒ實意ニ出精相勤年來ノ勤功モ有之ヲ以テ勤中年々手當銀壹貫目ツ同頭取中村作五郎平日心懸宜リ數年實躰相勤頭取助被命以後市中並シ名共一統取締

向厚ノ心ヲ用ヒ出精同相勤格別ノ訳ヲ以テ過人勤中買入米ノ内ヲ以テ五人扶持賜之

文政七甲申年

土方出雲守 九月廿三日發駕

支配勘定都筑小膳御普請役荒堀彦五郎四月九日着

本目權十郎保田左吉郎四月廿一日發足

高橋越前守

九月五日着

支配勘定村井庄一郎御普請役會田總太郎九月四日着

原田又四郎田澤隆助九月廿三日發足

紅毛船二艘入津

唐船九艘入津

一 當年平戸領八幡寄見張御番所取拂トシテ御普請役田澤隆助手附書方出役池谷錠之助其外普請掛リ役々ノ者共附添被差越地所引渡ト相成ル

一 元用醫師西松溪不埒ノ助有之去ル十二月放役被仰付ノ處敷代連綿年来醫業致出精目テ格別ノ説ヲ以テ當年六月同入母孫順菴被召出名跡相續用醫師被命之

一 六月廿三日出島町乙名淺井茂平治病氣ニ付日願暇命五拾一個年相勤ニ目テ褒美銀三拾枚被賜之

一 當年高木道之助願拜借銀廿貫目廿個年賦返納ノ積ニテ免許有之

一 七月廿一日當地針醫綾野勾當於施藥所難病急症ノ者施藥醫師任頼療治イタシ遣シ且ツ平常憐心深ク貧賤孤獨ノ病者施針療イタシ遣スノ趣達廳聞褒美銀三百目被賜之

一 八月十日出島乙名助格若枚喜徳郎唐館乙名助格竹下新平當勤中年始八朔式日并唐紅毛人差添之節席禮免許有之

一 當年世上通用ノタメ壹朱判吹立被仰付小判二步判一步判二朱判取交七月二ヨリ可令通用旨江府ヨリ被仰下之

- 一 閏八月三日會所目附桐山真一郎就病氣退役四十六個年相勤_{ニ付}褒美銀壹貫目賜之
- 一 當年薩州寶島沖へ諸厄利亞船壹艘漂着 第九卷ニ見エタリ
- 一 閏八月七日乙名頭取野口善作中村作五郎年行司肝煎兼勤被命之
- 一 同日夜浦上村山里里郷百姓善七家出火焼失
- 一 同月廿六日長寄宿老森半右衛門就病氣退役四十六個年勤役セシ款ヲ以テ褒美銀廿五枚賜之
- 一 當年總町年寄曰願銀四百貫目年賦返納ノ積ニテ拜借免許有之尤藥師寺久左衛門無借賦ニ拜借願名前相減ニ目テ

賞譽セラル

- 一 閏八月廿九日當地町人島田總兵衛是迄五節句禮被差免處去々午年為會所銀操銀高四百貫目差出右銀高當年救銀ノ方へ加入イタシ度段寄持ナル因願尚又其身一代式日禮免許有之
- 一 九月六日御役所附觸頭牧權平治年齡八十歳ニ相成當年マテ六十四個年繁勤ノ場所無懈怠誠實致精勤其上鎗術師範ヲモイタシ稀ナル年數相勤ニ目テ手當銀五百目ツ年々賜之
- 一 古金銀通用來百年二月迄新金銀ト一樣通用イタシ其後ハ古金銀停止被仰付目テ當地上納銀為替用達ニ

人ノ者ニ當年九月廿八日取集引替所被仰付之

一 九月廿九日鮫目利頭取富田總大夫鮫洗任方工夫ヲ以テ染
拔其外手入等出精ニ付格別ノ誤ヲ以テ勤ノ内會所買入
米ニテ之人扶持ツ賜之

一 當年十二月朔日御代官拜借銀願之通銀高七拾八貫目無
利足且ツ五朱ノ利付年賦返納ノ積ニテ貸渡免許有之

文政八乙酉年

高橋越前守

九月廿三日發駕

御目見持格支配勘定藤野茂兵衛御普請役河野歷太郎四月

十四日着都筑小膳荒堀彦五郎四月廿三日發足

土方出雲守

九月六日着

支配勘定宮本金右衛門御普請役川村規太郎九月六日着

村井庄一郎會田總太郎九月廿三日發足

紅毛船二艘入津

唐船四艘入津

一 當年唐小通事助西村俊三郎就江府御用出府

一 二月廿八日夜浦上村淵小瀬戸浦渙師家一軒出火燒失

一 三月十五夜大村藏屋舖家代佐藤利三太住居長屋左ノ脇廐長

七間程出火燒失類燒無之

一 三月十六日曉本紺屋町日行使七郎居宅裏手ヨリ出火焼失

一 六月廿日唐人番觸頭加藤次平退役五十四個年相勤ニヨリ生涯手當銀十枚ツ年々被下之

一 牢屋舗表門新ニ建替并ニ六番七番牢屋根葺替六月ヨリ修造取掛リ十月ニ至リ成就ス

一 上納金爲替用達三人ノ者ニ兼テ被命置用意銀ノ内四百貫目爲銀繰會所ニ可令出銀旨七月四日被命之

一 町年寄久松喜兵衛久松碩次郎福田源四郎受用銀同役受用高ヨリハ銀高劣リ年来難澁之趣達廳間先代ノ勤功且ツ三人ノ者兼々出精相勤ニヨリ勤役中爲手當圍叔米方備銀ノ内ヨリ入前銀六貫目ツ年々被下旨旨七日

被命之

一 九月八日唐大通事清河源十郎橋屋新兵衛席禮免許有之

一 同九日夜長寄村馬場郷小屋壹軒出火焼失

一 當年ヨリ来朝ノ阿蘭陀船ニ目印幟相渡ルル第七卷ニ見立

一 十二月十四日會所吟味役頭取河野五郎兵衛目願暇被命七拾壹個年ノ勤勞アルヲ以テ銀三拾枚被褒賜助成銀等は是ニテノ如ク生涯被下之

一 市中錢相場高價ニ目テ下賤ノ者共可致難儀ノ旨ニテ當冬地下個所寶渡銀ノ内五會所圍ノ四文錢鐵錢等取交可相渡旨十二月廿一日被命之

一 當冬唐船入津延引二日テ新地日雇共及難儀ノ趣達廳
 聞爲凌會所銀十五貫目前へ借被命之

一 瀬寄御藏預年番西人ノ者へ手當トシテ當十二月ヨリ以來
 會所買入米ノ内ヲ以テ二人扶持ツ被下之

一 十二月廿八日唐通事目附和周文治右衛門日願退役六十個年
 相勤ヲ以テ銀廿枚被褒賜忤小通事末席周壯十郎又跡
 相續小通事並被命且ツ兼々心懸宜ノ家業勝レ若輩
 之者共上唐學致指南ヲ以テ手當銀賜之

文政九丙戌年

土方出雲守

十月朔日發駕

支配勘定人見隼太御普請役塚田權之右衛門四月廿着

藤野茂兵衛四月十九日發足河野歷太郎勤越

本多佐渡守

九月十五日着

支配勘定前田平右衛門御普請役辻一藤治保田左吉郎四月十日着

宮本金右衛門河野歷太郎十月朔日發足

紅毛船二艘入津

唐船拾壹艘入津

一 正月五日上納銀爲替用達三人ノ者へ用意銀ノ内六百貫目爲銀
 繰會所へ可致出銀ノ旨命令有之

- 一 會所調役高島作兵衛町年寄藥師寺久左衛門會所向諸高次都テ御國益筋ノ儀厚ク心懸且ツ久左衛門儀非常御備ヲ心得格別出精相勤ニ付取來御扶持方共七拾俵五人扶持高ニ被成下旨御窺之上正月十二日被仰渡之
- 一 丸山町乙名藤野義作常急懸宜ク町内取締向ニ付奇特ノ取計有之ヲ以テ三月廿四日賞與セラル
- 一 四月七日會所吟味役内藤忠治兵衛年輩ニ付吟味役頭取被命旅役等被免除之

- 一 四月十五日誥合御普請役川村規太郎死去永昌寺へ葬送之
- 一 六月十八日阿蘭陀小通詞末席猪股源三郎吉雄忠治郎

代トシテ江府ニ被差遣ニ回テ小通詞並格ニ被命之

一 七月唐大通事彭城太治兵衛席禮免許以後通事共席禮之命ハ畧之

一 同月十九日遠見番觸頭古川治郎平退役四十八個年相勤シニ回テ一生ノ内手當銀五枚ツ年々被下後年觸頭共四十個年以上勤役之者退役ノ節生涯手當銀等ノ賞賜アリ此後畧之

一 八月十九日夜長寄村馬場郷住居出來大工町重太郎家ヨリ出火家數六軒小屋三軒焼失

一 長寄宿老德見昌八郎出精相勤ニ回テ森半右衛門跡頭取命セラル

一 乙名頭取野口善作中村作五郎年行司肝煎兼勤出精

一 相勤ニ因テ右勤中年々銀壹貫目ツ被下之

一 九月廿三日聖堂助教饒田顯藏年来修學ノ者致教導ヲ

以テ為手當二人扶持ツ被下ノ旨被命之

一 同月紅毛方諸立會大通詞石橋助左衛門日願暇被命年

来勤功有之ヲ以テ生涯手當銀被給且ツ乍老年病身

ニモ因無之再勤被命時々出島へモ出勤一統ノ取締若

輩ノ者共勤向通辨等ノ可致世話旨ニテ猶又別段手

當銀五百目都合二貫五百目ツ年々被給賜忤小通詞

石橋助十郎父跡相續大通詞助ニ被命之

一 十月廿二日夜浦上村山里里郷百姓岩松家ヨリ出火家數

二 軒小屋壹軒燒失

一 十二月朔日町使見習吉村廣吉兼々劍術心掛致師範ヲ以テ

為助成二人扶持會所買入米ノ内ヲ以テ賜之

一 同月唐方諸立會目附大通事兼役神代太十郎及老年

日願暇被命年来勤功有之ヲ以テ助成銀二貫目猶又

生涯被下三人扶持ノ外是迄被下置銀十五枚共一生之

間賜之

一 同出島乙名高石行大夫願ニ并退役是迄六拾三個年相勤

とヲ以テ生涯銀二貫目ツ賜之

文政十丁亥年

本多佐渡守

十月十日發駕

支配勘定都筑小膳四月十日着御普請役辻一藤治翌

子年四月迄勤越

大草能登守

九月廿二日着

支配勘定原田又四郎御普請役大島東作九月廿二日着

前田平右衛門保田左吉郎十月十日發足

紅毛船二艘入津

唐船十三艘入津

正月新町乙名八尾善平席禮免許有之

後年所乙名共内席禮ノ命アリ以後畧之

一 古金銀引替所袋町石寄太平治馬場恒五郎本籠町中村

嘉右衛門方ニテ取立来ルノ処當年二月ヨリ彌通通用停止

被仰出ニ付引替所相止尤引替殘ノ分ハ長寄會所ニテ

ヒテ可令引替ノ旨市中ハ被相觸之

一 六月十九日島田總兵衛御救銀取調所請拂役被命受用

格銀二貫目宛右取調所有銀ノ内ヲ以テ年々被下之

一 御役所附觸頭竹内彌十郎六十四個年相勤ヲ以テ爲手當

銀二百目々年々被下之

一 閏六月二日新興善町乙名角谷喜間太身分慎方不宜趣

達廳聞退役セシメラル

一 七月朔日當地佃所持町人三田村太一郎先祖以來貯ノ銀四百貫目會所へ差出救銀へ加入イタシ度因願免許アリ其身一代年始五節句式日禮被許之

一 當年藥師寺久左衛門御預石火矢御鐵炮藏破壊ニ付二階附ニ建替入費拜借願之通銀九貫目備銀ノ内ヨリ借渡來子年ヨリ八個年賦受用銀ヨリ可致返納旨被命之

一 當年地役人救銀貸渡方初發ノ趣意相弛ミシ目テ右貸附方仕方書取ヲ以テ被相觸右ニ付町年寄久松碩次郎へ掛リ被命專ラ困窮ノ諸人救助ノ詮可行届旨被諭之

一 八月十六日曉浦上村山里本原郷百姓入藏小屋壹軒出火燒失

一 九月廿日唐小通事末席盧作太郎會所請拂役ニ轉役且ツ前役勤之年數有之ヲ以テ近藤半五郎次席ニ被命之

一 同日唐通事目附彭城仁兵衛就病之氣願ノ通退役被免五拾四個年相勤シヲ以テ生涯手當銀十三枚ツ被下之此後兩通事島

地下役人共ノ内五十個年以上勤役者退役ノ節生涯手當銀等ノ賞賜アリト以後記載ヲ畧ス

一 同日施藥醫師西原鵬山席禮免許有之

一 同月廿一日御役所附松下真作船番共救銀取計ニ方不埒有之ヲ以テ退役被命之

一 九月廿四日市中並鄉村孝心貞節ノ男女廿八人御役所へ被召出銀二枚宛被褒賜之各名左ニ記ス

磨屋町

徳太郎

東古川町

繫都

本籠町

力人

吉賀村向名

源之丞

日見村

彦五郎

浦上村中野郷

利五郎

浦上村飽浦郷

幸五郎

新石灰町

和重

大村町帳面

秀吉

浦上村柳郷住居

貞五郎

油屋町帳面

素賀助

長寄村高野郷住居

伊太郎

浦上村小瀬戸浦

トキ

茂木村船津

清太郎

江戸町

鶴之助

出来鍛冶屋町

クニ

長寄村十善寺郷

喜代松

日見村

清太郎

浦上村本原郷

徳右衛門

浦上村瀬戸浦

鶴松

一 十月三日役醫師柳隆元席禮免許有之

一 十月廿日町年寄高木清右衛門就病氣退役生涯七人扶持

一 被給賜尤弓術師範ノ儀ニ可為是迄ノ通告十二月廿六日忰豪之助

被仰渡之

文政十一戊子年

大草能登守

九月廿三日發駕

支配勘定足立所左衛門御普請役落合市之丞四月九日着

都筑小膳辻一藤次四月十八日發足

本多佐渡守

九月六日着

支配勘定人見隼太御普請役田村五郎四郎九月六日着

原田又四郎大島東作九月廿三日發足

紅毛船壹艘入津

唐船五艘入津

一 二月十二日夜子中刻頃浦五島町高砂屋久米藏居宅より出火
類焼家數左に記す

浦五島町 焼失家數十八軒

本五島町 同六軒取崩家五軒

同十三軒取崩家二軒

今 取崩家二軒

燒失家數合三拾七軒取崩家九軒

一 五月十二日曉酒屋町小澤伊平太居宅より出火類焼家數二軒半取

崩壹軒翌十三日已刻頃火鎮ル

一 閏六月在館唐人共市中徘徊不相止目ヲ取押トシテ筑前黒田

家へ有命テ同家士新地并大徳寺上數日出張ス第八卷見ユリ

一 八月九日子刻頃ヨリ翌十日曉ニ及フテ大風雨加之高潮満テ海

邊ノ家宅ヲ浸ヌ出島唐館俵物役所湊番所波戸場新

地等所々大破御藏々諸役屋舖ノ小破勝テ不可記市中郷

中寺社境内并市家農家潰家崩家有之具山林ノ樹木

根返シ中折夥シ紅毛船ハ浦上村稻佐郷上吹寄唐船三艘

共同村船津浦山里馬込郷所々へ吹寄守番船及破船出役

御役所附始水主共溺死ヌ右風損ノ所々并大波戸番船其餘

船々溺死人數等大凡左に記載之

出島 唐館 破損所 第七卷八卷見ヘリ

新地 第三卷見ヘリ

俵物役所 右同斷

湊番所

勤番所 半間通破損

石段并石墻石火矢臺

七間崩落

石墻

波戶場

如シ番所 壹個所倒

船繫石 三本倒

石段 廿間半崩落

入江石墻 所々破損

市中潰家 三拾四軒

同 崩家 五拾三軒

即死 壹人

今博多町帳面者高野平郷徳見昌郎借屋崩落節於同所死

波戶場鯨船 六艘内 壹艘中損 五艘破損強

番船 十艘内 壹艘中損 二艘上廻り悉ク流失 七艘大破

御備鯨船 二艘破損

市中荷漕船 五拾四艘

内

十九艘

内訳

二枚帆
三枚帆

十四艘
五艘 流失

三拾五艘

内訳

二枚帆
三枚帆
四枚帆

十七艘
十七艘
壹艘 破損

旅船

四艘

内
三端帆
十端帆

三艘
壹艘

御役所附

林與十郎

同助

矢次茂三郎

船番見習

松本祖六

唐船字繫番船出役

町使見習

太田賢之助

浦上村
嘉藏

才吉

外三介兒乘組存命

熊藏

同岩瀬道郷

平次郎

以上八人溺死

同怪我人二人

當地所々流寄溺死人 十五人

右者當地爲御用繫留肥後船水主三付同所役人

引渡サル

一 同時ノ大風雨高潮ニテ長寄村並浦上兩村ヲ始七個村田畑ノ損所百姓潰家死失性我人難破船溺死御林木并百姓持山樹木根返中折等ノ負數其外風損ノ個所悉ク左ニ記載之
彼杵郡長寄村

風損田反別三拾三町壹反四畝步餘

同畑反別百五拾五町八反步餘

同百姓潰家百五軒半潰家百六拾四軒小屋潰三百六拾二軒

潰家死人三人内男壹人 女二人

性我人 男五人

高札場破損 壹個所 往還石橋破損 二個所

御林松杉楠雜木根返中折木 三百二拾二本

御奉行所圍立山楠杉雜木 三拾二本

百姓持山松枚楠雜木根返中折木 壹萬二千六百七拾七本

漁船打碎流失 六艘 同難船 三艘

同郡浦上村山里

風損田反別百二拾二町八反壹畝步餘

同畑反別八十五町三反八畝步餘

同百姓潰家 四百軒 同半潰家 百四拾九軒

同小屋潰 四百五拾六軒

潰家死人 十二人 内男七人 女五人 性我人 廿三人 内男十五人 女八人

高札場破損 壹個所 郷藏潰 壹軒

御年貢米銀取五場潰 壹軒

百姓持山松枚楠雜木根返中折木 壹萬五千二百五拾本

百姓肥取船破損七艘

彼杵郡浦上村淵

風損田反別三拾五町五反七畝步餘

同畑反別百五町壹畝步餘

同百姓潰家 百八十三軒 同半潰家 百九拾三軒

同小屋潰 二百二拾軒

潰家死人 四人 男三人 破船溺死男八人

御林制札流失 壹個所

稻佐寄山岩瀨道郷 御臺場石火失小屋潰 二個所

堂宮潰 拾壹個所

御林松枚雜木根返中折木 七百拾本

百姓持山并往還筋松杉雜木 壹萬五千二百拾本

稻佐小瀨戸船圍場波戸石墻打崩 二個所

漁船打碎流失 百三拾七艘

同難船 百壹艘

農馬火失 壹疋

高来郡 古賀村

風損田反別九拾二町五反三畝步餘

同畑反別五拾壹町五反四畝步餘

百姓潰家 百十八軒 同半潰家 百軒

同小屋潰 三百二軒

潰家死人七人 内甥四人 怪我人十三人 内甥五人

高札場吹潰 壹個所

郷藏破損 四軒内 潰二軒 半潰三軒 左屋宅門共半潰 壹軒

宮潰 一社 寺 半潰 壹軒

百姓持山松杉楠雜木根返中折木 千九百六十五本

農馬死失 二足

同郡 日見村

風損田反別拾八町九反二畝步餘

同畑反別二十六町步餘

同百姓潰家 百四軒 同半潰家 五拾五軒

同流失家 四拾八軒

同小屋潰 百十軒

潰家死人 三人内男三人 女四人 怪我人七人 内甥五人

濱田汐除石墻 六百間餘洗流

郷藏潰 壹軒 寺社潰 四軒 内社 一軒 三軒

百姓持山并往還筋松杉雜木根返中折木 二萬本餘

渾船打碎流失 二拾五艘

同難船 拾二艘

廻船打碎 壹艘

高来郡 茂木村

風損田及別二拾町五反八畝步餘

同畑及別四拾八町三反三畝步餘

同百姓潰家 三百三拾軒 同半潰家 一百一軒

同小屋潰 五百二拾一軒

怪戎人 五人男四人 女一人

高札場破損 壹個所 寺破損 壹軒

氏神鳥居吹倒 壹個所

百姓持山并往来筋松杉雜木根返中折木 二萬四百五拾本

漁船肥船打碎流失 七拾三艘

農馬死失 三疋

同郡 川原村

風損田及別二拾八町七反四畝步餘

同畑及別二拾二町二反三畝步餘

同百姓潰家 八十四軒 同半潰家 百四軒

同小屋潰 三百三拾三軒 同鄉藏潰 壹軒

同寺社破損 三個所 内 寺二個 社壹軒

百姓持山松杉雜木根返中折 二萬五千本餘

漁船肥船打碎流失 十六艘

農馬死失 三疋

高来郡 枕島村

風損田反別壹町八反五畝步餘

同畑反別五町六反五畝步餘

同百姓潰家 三拾二軒 同半潰家 二拾四軒

同小屋潰 六拾二軒

宮并鳥居吹倒 壹社

高札破損 二枚

百姓持山松杉雜木根返中折 二百二拾本

漁船打碎流失 十八艘 廻船破船 壹艘

村用船打碎流失 壹艘

彼杵郡 野母村

風損田反別七町二反二畝步餘

同畑反別十八町九畝步餘

同百姓潰家 六拾八軒 同半潰家 三拾八軒

同小屋潰 百七拾六軒

寺社破損 三個所內 寺二個 社壹個 鳥居吹倒 壹個所

百姓持山松杉雜木根返中折木 千二百四拾本

溺死男拾人 漁船打碎流失 五拾二艘

同郡 高濱村

風損田及別三拾二町四反六畝步餘

同畑及別四拾七町九反壹畝步餘

同百姓潰家八拾四軒 同半潰家五拾六軒

同小屋潰 二百六拾四軒

鄉藏潰 壹軒 寺破損二個寺 宮潰 壹社

百姓持山松杉雜木根返中折木 千五百六拾本

百姓作船打碎流主一艘
村用船破船一艘

農馬死失 四疋

總計

風損田及別九三百九拾三町八反三畝步餘

同畑及別九五百六拾五町九反四畝步餘

同百姓潰家 千五百七拾八軒

同半潰家 十四軒

同小屋潰 二千八百六軒 但收納小屋牛馬小屋灰小屋等也

潰家死人 二拾九人 內男十一人女十八人 怪我人 五拾三人 內男三十四人女十九人

難破船溺死男 拾八人

高札場吹倒 四個所

往還石橋破損 二個所

高札 二枚破損

御林木根返中折 千三拾二本 石火矢壹場破損 二個所

立山楠雜木根返中折木 三拾二本

郷藏并御年貢米銀取立場潰破損 八個所

百姓持山往來筋松杉楠雜木根返中折木拾壹萬三千貫生木

船圍場波戸石墻破損二個所 濱田汝除石墻破損壹個所

寺社并堂祠鳥居共潰破損 三拾個所

廻船漁船肥船村用船共打碎流失難船 四百八十六艘

農馬死 拾三疋

一 右大風雨ニテ所々ノ人家潰崩船々流失破損有之ニ付テハ材木諸

色ヲ始諸職人手間料ニ至ルニテ高價ニ無之様且ツ當地海邊

流寄シ雜具或ハ溺死人漂ヒ寄ハ具旨可訴出、趣八月十日市

中郷中ニ被相觸猶又佐嘉大村聞役被召出同様ノ趣同時ニ被命令之

一 八月十三日曉長寄村十善寺郷百姓源次家ヨリ出火燒失家數三軒

一 同月十六日唐船守番出役御役所附并兩組溺死四人家族ノ者

トモハ爲葬埋料銀十五枚ツ被下之

一 石守番船溺死ノ水主四人家内ノ者共モ爲手當錢七貫文ツ

被下ノ旨同月廿八日被命之

一 右大風雨高潮ニテ市中潰家崩家借屋竈主ノ者共爲御救左之通米錢被下之

潰家個所持自宅之分 壹人前 白米壹斗 錢壹貫文ツ

崩家個所持自宅之分 壹人前 白米五升 錢五百文ツ

潰家電主 同 右同断

崩家電主 同 白米五升ツ

右潰家崩家自宅之分并電主家内ノ者七歳以上人別錢三百文ツ

一 八月廿三日夜半頃ヨリ再ヒ大風兩羽立廿四日曉ニ及テ烈ク吹テ處々ノ

風損彌増セリ市中潰家崩家流失船等大略左ニ記ス

潰家 二拾五軒 崩家 四拾九軒

波戸場番船 壹艘 同雇船一艘 壹艘 同小船二艘

以上四艘破損

市中船二枚帆三艘 同四枚帆 壹艘

合四艘流失 林田中折木 二十百本

怪我人 稻佐淵村飽ノ浦者 壹人 同山島島 合三軒

右波戸場鯨船同浦ニ繫留之節怪我

一 八月廿三日夜長寄浦上二兩村ヲ始七個村々風損ノ田畑具外凡悉ク

左ニ記載之

長寄村

百姓潰家三拾七軒同半潰家百二軒同小屋潰三拾四軒

御奉行所圍立山松椿根返木 三本

百姓持山松杉雜木根返中折木 四百八十本

浦上村山里

百姓潰家 百三拾四軒 同半潰家 六拾六軒

同小屋潰 三拾九軒

百姓持山松杉雜木根返中折木 五百四拾本

同村淵

百姓潰家 四拾二軒 同半潰家 一喜四軒 同小屋潰 三六軒

御林松杉根返中折木 二拾本

百姓持山松杉雜木根返中折木 四百三拾五本

高濱村

百姓潰家 拾二軒 同半潰家 廿軒 同小屋潰 拾三軒

百姓持山松杉雜木根返中折木 三千二百本

同肥船打破 四艘

野母村

百姓潰家 十軒 同半潰家 二拾五軒

同小屋潰 十三軒 庄屋宅半潰 壹軒

百姓持山松杉雜木根返中折木 八百本

渙船打破 拾二艘

椀島村

百姓潰家 五軒 同半潰家 七軒

百姓持山松杉雜木根返中折木 七拾八本

渙船打破 三艘

川原村

百姓潰家 五軒 同小屋潰 三拾七軒

百姓持山松杉雜木根返中折木 六百本

茂木村

百姓潰家 四拾壹軒 同半潰家 拾四軒

同小屋潰 二拾八軒

氏神社石鳥居吹倒 二個所

百姓持山松杉雜木根返中折木 六百拾本

同肥船打碎 三艘

日見村

百姓潰家 拾二軒 同半潰家 二軒

同小屋潰 四拾軒

同持山松杉雜木根返中折木 二百本

古賀村

百姓潰家 三拾軒 同半潰家 五拾三軒

同小屋潰 七拾軒

同持山松杉雜木根返中折木 五百二拾本

總計

百姓潰家三百二拾八軒同半潰家四百拾三軒同小屋潰三百四軒

庄屋宅半潰一軒 鳥居吹倒二個所

立山松椿根返木三本 御林松杉根返折木 廿本

百姓持山松杉雜木根返中折木 七千四百六拾三本

漢船肥船打碎 二拾二艘

一 當秋御拂米千石落札直段高價ニ付入札流ニ被命下賤之輩撫育アツテ為御救市中當時ノ相場ヲ以テ頭取乙名並年番市中取締掛リシ名ニ引請被命米屋共一同ニ相當割渡被命之

一 九月五日浦上村淵掛リ岩瀬道郷伊三郎本月九日夜紅毛船守番危キニ因テ右船ニ遊乘抛身命相働殊ニ闇夜方角不相分処案内イタスニ舟乘組ノ者共陸地ニ遊舟一同致助命之趣達廳

聞褒美錢與賜有之

一 九月八日元唐小通事末席靈作太郎就病ニ氣回願服被命悴作雄父取來受用銀三貫目被下幼年ニ付無役年寄支配ニ被仰付之

一 當秋兩度ノ大風ニテ米穀高價ニ因テ是迄市中貧家救未定石代ヲ以テ被下置処當冬限正米ニテ被施與之

一 十月救銀取調所請拂役頭取飛鳥助次郎病氣日願役儀被差免生涯會所買入米ノ内ヨリ三人扶持ヲ賜之

一 當秋大風後市中賣米拂底ニ付買入米取扱方石寄太平次ニ被命置ノ處大金差出買入方諸事行届タル故ヲ以テ十月被賞譽之

一 右大風ヲ高木作右衛門支配所彼杵高来西郡村々潰家并漁
船及破損難澁ノ趣ヲ以テ拜借銀願有之ニ付非常備銀ノ内
四拾九貫目會所銀壹貫目都合五拾貫目ノ拜借被免廿個年
賦同人受用銀ヲ以可致返納村々ヨリ同様ノ年賦ニテ手元ハ可
取立ノ旨十二月被命之

一 右三付九列筋御料私願共出作ニテ米穀拂底當地ハ廻米無數
目テ酒釀高家ノ者共平年釀高三步一ノ積ニテ可釀段可申渡
旨十二月年番町年寄ハ被命之

一 三月會所調役高島作兵衛病氣ニ付目願退役是迄交易筋
至重ノ儀且御備御用向諸加役比勤切有之ヲ以テ銀廿五枚被

一 褒賜悴八郎兵衛父跡相續町年寄本勤被命高七拾俵
五人扶持受用銀如父ノ時賜之

文政十二己丑年

本多佐渡守 十月十日發駕

支配勘定村井庄一郎御普請役河野歷太郎四月十三日着

足立所左衛門落合市之丞四月廿三日發足

大草能登守 九月六日着

支配勘定都筑小膳御普請役岡田左市九月六日着

人見隼太田村五郎四郎十月十日發足

紅毛船二艘入津

唐船九艘入津

一 正月阿蘭陀小通詞並名村三次郎江府猪股源三郎為交代出府御用中長寄會所銀ヲ以テ年々三貫目ツ被下之旨被命之

一 二月十日救銀取調所請拂役島田總兵衛出精相勤ニ曰テ是迄ノ受用銀以來長寄會所銀ヲ以テ被給且ツ同所買入米ヲ以テ貳人扶持ツ被下之

一 同月十五日申ノ下刻船大工町帳面政太郎十善寺郷住居小屋壹軒出火燒失

一 三月高木作右衛門支配所長寄浦上兩村貧家救米定石代ヲ以テ被下來ノ處去八月大風後米穀高價ニヨツテ小身ノ者共為救助當年限リ正米ヲ被賑曰テ御藏拂米ノ中ヨリ出方致シ尤定式ノ銀高ニテ不足ノ分圍米備銀ノ中ヨリ出方可致段被命之

一 近年唐方渡俵物出方ニ付取締仕込立并右稼方見届詰合御普請役見習河野歷太郎地役人附添五島平戸唐津邊廻浦被命之

一 近年和人參於市中賣買ノ者有之上方竹助ヨリモ多分持越取締方不宜屢雖被禁遂不相止趣達廳聞當年六月右取締掛リ高島四郎兵衛被命和人參唐方高汰口々有之付

依物役所^ニ買上ノ儀向後賣込人相立國々^ニ注文買入可致
右賣込ノ者人品相選^ニ懇懃ニ仕入可致者命^シ堅^ク市中賣買
禁止^シ町々^シ名其外依物役所掛ノ者^モ嚴密^ニ可心^付旨依物
方掛^リ並年番町年寄^ニ被命^之且^ツ盜賊方^シ名共^モ右取締掛
仰付^ラル

一 同七月三田村太郎去^ル亥年救銀ノ内^ニ銀四百貫目加入諸向融通^ニモ
相成^奇特^ニ付救銀取調所請拂役被命勤中受用銀格^ニ貫目宛
取調所有銀ノ内^ヲ以^テ年々賜^之

一 七月牢守江間彌一藏不埒之筋有^テ放役被命^之

一 八月御役所附觸頭牧權平次日願暇被命六拾九個年精勤^ニ

目^ヲ為褒賜銀十二枚且^ツ勤^ノ中所被給^ノ銀二百目生涯被給賜
悴權之助町使見習^ヨリ二拾五個年實貞相勤^ニ目^ヲ御役所附
觸頭助過人被命御切米扶持方受用銀ノ儀ハ御役所附並^ノ
通被命^之

文政十三庚寅年

十二月十六日改元天保

大草能登守

九月廿六日發駕

支配勘定小野市之右衛門御普請役梶山鐵六閏三月十二日着
河野歷太郎閏三月廿三日發足

牧野長門守

九月六日着

支配勘定松田四郎左衛門御普請役石川定之丞九月六日着
都筑小膳岡田左市同廿六日發足

紅毛船二艘入津

唐船十艘入津

- 一 當春高木内藏丞參府ニ付旅費銀并炮術方用意銀等拜
借目願都合銀廿貫目來卯年より十個年賦返納ニテ免許有之
- 一 近年商人共落札代銀致未納不取締儀有之ヲ以テ乙名頭取助本
庄五郎船政掛乙名堀祥左衛門市中手板取締掛乙名長江啓四郎三人
ノ者ハ五個所宿老共取計手續合見并手板取締掛被仰付役印
手板ニ連印可致旨三月十三日被命之

一 天文方高橋作左衛門ヨリ外料阿蘭陀人レホルト日本地圖具外
國禁ノ品々差送當地連及ノ者共追々御吟味アリ罪ノ輕重ニ隨
御窺ノ上御下知有テ當秋ニ至テ落着々姓名書之尤事ノ輕小
ル者ハ略之

子二月廿三日入牢寅閏三月廿五日
江戸町奉行三可引渡依 御下知
同四月六日當地差立同五月二十日江
戸表ニテ永牢上杉佐渡守ニ引渡
ナル

右同斷
前田大和守ニ引渡ナル

右同斷
岩城伊豫守引渡ナル

阿蘭陀小通詞

吉雄忠次郎

同末席

稻部市五郎

同大通詞

馬場為八郎

子十二月廿三日入牢寅閏三月廿五日
御窺ノ上御役儀取放押込百日同
七月八日御免

阿蘭陀小通詞並

堀儀左衛門

子十二月同道人預ケ寅閏三月廿五日
御窺ノ上大通詞取放元株テ四年寄
支配押込五十日同五月十日御免出島出
入差留

同大通詞

末永甚左衛門

右同斷同日御窺ノ上押込百日

同小通詞

岩瀬彌右衛門

右同斷

同並

名村八太郎

右同斷

同末席

岩瀬彌七郎

右同斷

御役所附觸頭

林與次右衛門

右同斷

同助

横山喜三太

丑九月廿五日賞請ノ品取揚國禁

外科阿蘭陀人

シ一ホ儿卜

子十二月廿五日預丑二月晦日同道人
預寅閏三月廿五日御窺ノ上押込五十日

阿蘭陀誓書通詞見習

荒木豊吉

丑二月廿八日同道人預同五月廿三日重

阿蘭陀大通詞

吉雄權之助

病ニ付親類預ケ寅八月七日全快ニ付
御吟味同道人預同九月十八日急度
叱

一 當四月六日馬場為八郎吉雄忠次郎稻部市五郎ノ三人當地被差
左差添御奉行所給人田中仲太御役所附津田半助外五人附添

同七月七日歸着

一 五月十六日阿蘭陀小通詞並末永七十郎父是左衛門年寄支配無
役被仰付同人儀小通詞並相勤ニヨツテ格別ノ訣ヲ以テ部屋住中

手當銀壹貫五百目之被下之旨被命之

- 一 七月二日為八郎養子阿蘭陀小通詞馬場圓次市五郎養子同誓言通詞見習稻部龜之助役儀取放親類之引渡根不可出國旨被命之
- 一 同月九日為八郎所持地面長寄村之内字九山上田壹畝壹步之地所是迄建家住居致スノ處建家戸闕所地面ノ分村方ニ入札拂ニ被命之

- 一 同十日同人妹モト代榮助御役所へ被召闕所屋舖モト名前ニ付同人ニ南馬町屋舖願之通被下之

- 一 九月廿七日元阿蘭陀小通詞並袋町堀儀左衛門不届ノ儀有テ放役他國出被令禁ニ目テ為扶助同人并ニ女房ニ壹人扶持之賜之

- 一 十月廿九日元阿蘭陀大通詞為八郎伴同小通詞南馬町馬場圓次元同小通詞末席市五郎伴同誓言通詞見習外浦町稻部龜之助親共不届有之ニ目テ兩人共役儀被取放親類之引渡以後他國出被令禁ニ付二人扶持之賜之

天保二辛卯年

牧野長門守

九月廿三日發駕

支配勘定山本文右衛門御普請役杉山戸右衛門四月十七日着

小野市之右衛門梶山鐵六同廿八日發足

大草能登守

九月五日着

支配勘定齋藤嘉兵衛御普請役塚田市太郎九月五着

松田四郎左衛門石川定之丞同廿三日發足

紅毛船二艘入津

唐船四艘入津

一 當春詰合御普請役石川定之丞唐方渡俵物拂底_二甘稼方取締地下役附添九列筋廻浦有之

一 正月十日御用掛御時平師御幡儀右衛門職業致出精御用辦相成以テ勤中會所買入米ノ内ヨリ三人扶持賜之

一 正月廿日高木作右衛門支配所彼杵郡浦上村淵小瀬戸浦太_九十二月四日出火ノ節類焼ノ者百四軒ノ者共ハ為救助壹人前銀二百目_二都合

二拾貫八百目ノ高當年ヨリ十個年賦拜借免許有之

一 同時同所ノ水主共十人及類焼_二付家作料相願_二右八年々修覆料渡方有之_二付テハ容易_二雖難被免許格別ノ記ヲ以テ壹人前銀五百目_二都合五貫目出銀自分可致普請旨_二被下之

一 當年唐小通事助彭城清四郎江府詰平野繁十郎為交代四月

廿八日出府繁十郎太_九子年五月廿五日出府今年十月十六日歸郷_二

一 五月廿八日高木内藏丞春參_二付諸雜用銀二拾貫目拜借免許有之ノ處江府滯留日數相増莫太ノ雜費相掛_二難_二滋_二ノ趣ヲ以テ猶又拜借回願銀二拾貫目會所貸附銀ヲ以テ二拾五個年賦五朱ノ利付_二拜借免許有之

- 一 七月上納銀為替用達石寄太平次同恒五郎西人工用意銀白四百五拾貫目為銀繰會所へ可致出銀旨被命之
- 一 當年唐方代ノ物剪海鼠并ノ鮑於市中致食用間舖具隱賣買堅ッ停止ノ旨諸向一統へ嚴ッ命令有之
- 一 是迄天草誥遠見番共四個月誥ノ處當年ヨリ六月誥被命右ニ付支度料且ッ小若給料共増方相願フニ付夫々高増被仰付之
- 一 十月十四日夜光源寺本堂出火焼失
- 一 十二月九日阿蘭陀通詞目附助西吉大夫出精相勤ニ目テ會所買入米ノ内ヲ以テ三人扶持賜之

- 一 同月十七日救銀取調所請拂役頭取道幸小十郎兼々誠實相勤ニ付是迄ノ扶持方壹人扶持増頭取勤中都合三人扶持被給與同日請拂役三田村太一郎出精相勤ニ付格別ノ訳ヲ以テ會所銀ヨリ受用銀二貫目同所買入米ノ内ヲ以テ二人扶持被下之
- 一 同月為替用達石寄太平次同恒五郎西人工用意銀ノ内六百貫目為銀繰會所へ可致出銀旨被命之

天保三壬辰年

大草能登守 九月廿六日發駕

支配勘定三宅彌作御普請役田村五郎四郎四月十二日着

山本丈右衛門杉山戸右衛門同廿一日發足

牧野長門守

九月七日着

支配勘定小野市之右衛門御普請役小池唯之助九月七日着

齋藤嘉兵衛塚田市太郎同廿六日發足

紅毛船二艘入津

唐船十艘入津

一 當年會所調役高島四郎兵衛四年寄久松碩次郎奥列會

津産和人参高汰掛被仰付會所吟味役同請拂役唐方

大小通事且ツ小通事末席共ノ内ヨリモ同斷唐方渡取計掛ノ

追々被命之

一 今年阿蘭陀小通詞末席名村貞四郎江府誥名村三次郎為交

代正月當地出立三次郎去ル丑年出府天文臺御用引継當

年七月歸郷

一 近年會所銀繰差支ノ砌其時々調達方石寄太平次致出精

ヨツテ正月廿八日為褒美銀廿枚賜之

一 石寄太平次去ル文政四巳年會所上納銀為替用達被命以

来其時々調達用出精緻スヲ以テ勤ノ中為手當一個年銀二

貫目ツ救銀利銀ノ内ヲ以テ被下ノ昔七月四日被命之

一 同月右太平次恒五郎西人工用意銀ノ内六百貫目例之通可致

出銀旨被命之

- 一 淡内新古御臺場御備藥ノ内寛政文化文政年中渡方分
立口不直御用立兼ヲ以誥替ノ儀而家聞役申立目ヲ合藥四
千四百三拾八斤廿匁ノ高渡方八月御代官ハ被令之
- 一 九月五日唐方定直組立會兼目附大通事柳屋次左衛門年未相
勤追々勤切モ有之ヲ以テ一生ノ内會所買入米ヲ三人扶持賜之
- 一 閏十月廿三日當地御代官於江府願之通屋鋪被下之
- 一 閏十月朔日唐大通事助林三次郎兼之心懸宜ノ出精日相勤是迄取
来御扶持方受用銀ノ外三貫目增會所買入米ノ内ニテ二人扶持都
合五人扶持受用銀七貫目被下ノ旨被命之

- 一 三月廿七日夜丑中刻頃長寄村西山郷宿住居南馬町トテ家ヨリ出火
燒失家數四軒同日九日夜子上刻本絰屋所俵屋源吉家一軒出火燒失類燒無之
- 一 當季會所銀繰目不直為替用達石寄恒五郎ハ用意銀ノ内六百貫
目為銀繰會所ハ出銀被命以後年々二季毎雖有出銀ノ命不記
載之

天保四癸巳年

牧野長門守

十月七日發駕

支配勘定江守十郎兵衛御普請役露木兵助四月十一日着

久世伊勢守

九月廿六日着

支配勘定龍寄大助御普請役大島東作九月廿六日着

小野市之右衛門小池唯之助十月七日發足

紅毛船壹艘入津

唐船六艘入津

一 當春詰合御普請役小池唯之助唐方渡俵物拂底舟稼為取締例之通會所請拂役以下附添四國中國船并淡路播磨ノ國等廻浦有之

一 右三舟町年寄高島四郎大夫其外御役所附觸頭兩人船番筆頭并平番ノ内壹人ツ右取締掛被命之

一 四月數目利數屋幾之助職業心掛宜出精相勤ヲ以テ數目利頭取被

命苗字被許之

一 六月乙名頭取末次忠助兼々取締向心ヲ用ヒ且ツ年来ノ勤功有之ヲ以テ本勤過人被命勤中買入米ノ内ヲ以テ五人扶持賜之

一 七月朔日聖堂助教饒田顯藏就病氣退勤是迄教諭方厚リ

一 致世話タルヲ以テ褒美銀五枚被給悴豊藏又跡助教二人扶持手當銀十枚如又ノ時被下ノ旨被命之

一 九月目鏡師大島又三郎唐木細工師三島代之助職業方功者ニテ獻上物等取扱致出精ヲ以テ壹代限三人扶持ツ會所買入米ヨリ

賜之

一 同月廿五日阿蘭陀大通詞中山作三郎悴建之助岩瀬彌十郎悴

勝太郎阿蘭陀方通詞人少_ニ目_テ新規抱入阿蘭陀舊古通詞手代
勤被命手當銀壹貫五百目_ツ賜之

一 當冬市中并長寄浦上西村貧家御救米是迄定石代_ヲ以_テ被下
置處近年米穀高價ノ上當夏唐船渡來無之一統可為難波
_ニ目_テ仁惠_ヲ以_テ正米被施與之

一 當年三月市中米拂底高價_ニヨ_ツテ當分ノ間町乙名ノ内市中買
入米取扱掛_具御園米方増掛_リ等被命猶又石寄恒五郎_工モ
同斷買入方手當等ノ儀被命之

一 當地ノ儀ハ米穀土地ノ出產少_ク地下一統他國買米_ニテ致渡世ノ所柄
_ニ目_テ御廻米ノ御手當_モ雖有之市中米拂底ノ節ハ御藏米臨時

御拂等_モ為買請尚差支有之節ハ兩家_ハ令達次第兩國許拂
米等為買請可取計旨天明七未年九月御窺濟ノ段其頃達_ニ
置_ル然_ル處當年北國筋不作_ニテ諸國ノ廻米少_ク市中米拂底差
支_ニ付來春_ニ至_リ彌及差支ハ天明度ノ振合_ヲ以_テ令達次第當
地_ハ拂米被指廻地下ノ者買請ノ儀無差支様有之度段當年
三月筑肥兩家_工内命有之

天保五甲午年

久世伊勢守

九月廿六日發駕

支配勘定黒川織三郎御普請役新井甚之丞三月八日着

露木兵助同廿五日發足

牧野長門守

九月六日着

支配勘定平林貞之助御普請役萩野定藏九月六日着

龍崎大助大島東作同廿六日發足御普請役岡田左市二月

廿六日着

紅毛船壹艘入津

唐船四艘入津

一 去年北國筋違作_ニ付諸國ノ廻米少_ク市中米拂底及差支_ニ目_テ天明度ノ振合_ヲ以_テ當地_ニ拂米此節五千石程被指廻地下ノ者買請ノ儀無差支様有_之度昔去冬_ニ兩家_ハ内命有_之處當

年彌差支_ニ目_テ正月十日同斷ノ趣再_ヒ兩家_ニ命令有_之

一 右令達_ニヨ_ッテ筑前_ノ方同年二月_{ヨリ}當地_ニ廻米有_之翌未_年六月_ニ至_テ五千石高追々廻着相揃肥前_ノ方同三月_{ヨリ}翌未_年四月_ニ至_テ悉_ク廻着

一 二月廿六日長寄村_ノ淵郷百姓寅次郎家出火燒失外小屋一軒類燒_ス

一 同日夜子_ノ刻頃_{ヨリ}惠美須所_ノ岩藏居宅裏_ノ下屋_{ヨリ}出火翌廿七日_ニ至_テ鎮火類燒戶數都_テ左_ニ記_ス

惠美須所 四拾二軒

大黒所 二百三拾三軒 外_ニ

土藏十一戸前

佐嘉藏屋舖

肥後藏屋舖

平戸藏屋舖

島原藏屋舖

西中町 四拾三軒

西坂 四拾六軒 外本蓮寺末卷隨泉院

西上町 十二軒

合三百六拾六軒 土藏土戸前 藏屋舖四個所 庵壹個所

外

本蓮寺裏門并門番所寺内一乘院智妙院類燒

北瀬崎御藏所燒失 御藏二棟 但六戸前

燒失御米二千拾九石九斗八升八合六分

外御米三千三百石餘 此時市中藏并御船

藏淵村庄屋宅為運預相成

同所番所壹個所 柵門壹個所 小屋壹個所

并廻場壹個所

長岑村船津浦燒失家數三拾五軒

一 右類燒ノ者上為御救米錢左之通被下之

類燒個所持壹人 白米壹斗 錢壹貫文

取崩個所持壹人 同 五升 錢五百文

類焼竈主壹人 白米壹斗

取崩竈主壹人 同 五升

一 右類焼所々御救米錢割渡高左記

惠美須町 類焼個所持拾二人 白米壹石二斗錢十二貫文

同 同 同竈主二拾七人 白米二石七斗

計米三石九斗 錢拾二貫文

大黒町 類焼個所持廿七人 白米二石七斗錢廿七貫文

同 同 同竈主百八十人 白米十八石

同 同 取崩竈主三人 白米壹斗五斗

計米二拾石八斗五升 錢二拾七貫文

西中町 類焼個所持八人 白米八斗錢八貫文

同 同 同竈主二拾二人 白米二石二斗

同 同 同竈主三拾六人 同 三石六斗

同 同 取崩同四人 同 二斗

計米六石八斗 錢八貫文

西上所 類焼個所持四人 白米四斗錢四貫文

同 同 同竈主五人 白米五斗

同 同 取崩同二人 同 壹斗

計米壹石 錢四貫文

總計米三拾二石五斗五升 錢五拾壹貫文

一 同時類焼ノ役人并手附ノ者共拜借相願ノ處去ル申年ノ例ニ
准シ當年ヨリ向卯年ヲ拾個年ニ割合受用銀ヲ返納ノ積テ
同四月廿日拜借被許之

一 同日右類焼御代官支配所長寄村船津浦渙夫共拜借ノ儀御
代官依申立先例ニ准シ類焼三拾五軒ノ者ハ銀二百目ヲ都合七貫
目非常備銀ノ内ヲ以テ右同斷十個年賦ノ拜借免許有之

一 二月廿八日柔術師範竹迫柔輔老年ニ依願師範被差免忤御役
所附竹迫總太夫又跡柔術師範被命為助成二人扶持會所
買入米ノ内ヲ以テ被下之

一 三月十四日當地詰合支配勘定江守十郎兵衛死去大音寺葬送

一 三月十九日夜長寄村西山郷住爐粕町源太郎居宅壹軒出火焼失外小屋

壹軒類焼ス

一 四月市中并長寄浦上村貧家救米御渡方當年モ米穀高價ニ因テ

願之通此節限正米渡ノ儀被許之

一 五月十九日會所吟味役頭取筆頭佐藤忠八郎當年ヲ拾四拾八個年

日勤ノ場所出精相勤追々勤功モ有之ヲ以テ三人扶持一生ノ間賜之

一 同月廿九日所年寄支配無役盧駒之進元來唐孫舊家ノ故ヲ以テ唐

稽古通事ニ被命之

一 六月朔日會所吟味役小澤伊平太當年ヲ拾四拾二個年致精勤諸商

法取計方勤功有之ヲ以テ子孫請拂役助以下ノ相續ニ相成節受用

銀ノ外別段手當銀可被給旨被命之

一 當二月惠美須町出火ノ砌北瀨寄御米藏燒失ニ付以來火除地トシテ藏所續キニ住居ノ船津浦渙夫十人ノ者建家被差留右ニ付十人

ノ者ハ御手當銀二百目ツ都合二貫目被下之 第二卷ニ見ヘタリ

一 六月廿八日曉寅ノ刻頃今下町野村寅之助居宅ヨリ出火類焼家數

二軒半半取崩壹軒取崩壹軒

一 同廿九日曉丑中刻頃本興善町山口一ツ末永市郎次兩人居宅境ヨリ出火

類焼家數六軒

一 同時致類焼者ノ内御米方書物役折橋丈太拜借ノ儀御代官申立

目テ銀壹貫五百目十個年ニ割合受用銀ヲ以テ可令返納旨テ同

七月拜借被許之

一 七月四日唐小通事並神代利十郎平生身持宜ニカラス如何敷風聞有

之ニ付役儀被取放之

一 八月十七日肥後國天草郡中之用船大破ニ付新造入費拜借願出之

處同郡非常備銀ノ内ヨリ三貫五百目來未年ヨリ拾個年賦返納儀

免許有之

一 當年入津ノ阿蘭陀船ヨリ御用訛トイクルスコロツク諸道具共持

渡ル 第七卷ニ見ヘタリ

一 右ニ付阿蘭陀小通詞並堀專次郎中山卯二郎西吉十郎等ハ取扱

掛リ被命尚又右品用ヒ方浦上村淵瀨ノ脇浦水練四人ノ者共ハ傳

授ヲ請可申旨八月御代官へ被令之

一 十月朔日誥合御普請役萩野定藏病死ス

一 當年十月長寄會所筆者小頭壹人同助壹人同筆者二人勤方不

増ノ筋有之役儀被取放押込同二人ハ受用銀減少テ筆者並押

込等被命之

一 十月十日阿蘭陀小通詞末席堀專次郎江府誥名村貞四郎為交代

來年可致出府旨命セラレ

此後阿蘭陀通詞共ノ内江府誥ノ命雖有之以後畧之

一 十二月九日藥種目利頭取中尾壽八郎數年出精相勤御益筋

心掛宜ク職業貞實相勤ヲ以テ席禮免許有之

一 同月町年寄高島四郎兵衛藥師寺久左衛門唐方王氏十二家申

立恩典高法去ル辰年ヨリ三個年元代三百貫目分ノ荷物辰三

番船ヨリ午壹番船マテ追々持渡高賣相遂右取計方出

精相勤ニ付手當銀十枚賜之

右ニ付左ノ掛リ役人共エモ同断ノ賞アリ各名左ニ記ス

銀七枚宛

會所吟味役筆頭

同吟味役

唐本通事

同

佐藤忠八郎

小澤伊平太

柳屋次左衛門

林三次郎

同五枚配分

同吟味役並

同助

盛善右衛門

島谷儀兵衛

右之外取計掛附ノ唐小通事並壹人同末席兩人エモ各銀二枚ツ以下會所筆者兩人通事附筆者兩人小使等ニ至テ夫々

相當ノ手當銀被下之

天保六乙未年

牧野長門守

十月四日發駕

支配勘定柴田岩三郎御普請役田村五郎四郎四月十一日着

久世伊勢守

十月十二日着

支配勘定齋藤嘉兵衛十月十二日着平林貞之助十月四日發足

紅毛船壹艘入津

唐船拾壹艘入津

一 二月十五日敷目利利平太倅敷屋已之助父數年出精相勤格別ノ
訣ヲ以テ苗字差免之父跡相續被命之

一 三月晦日役醫師頴川怡山村上仲菴年來醫道心掛宜シク諸

一 人工治療行届タル故ヲ以テ席禮免許有之

一 四月二日唐替古通事格神代徳次郎兼々心掛宜ク出精相勤ニ付
格別ノ訣ヲ以テ受用銀壹貫五百目為取之助成共二貫目高テ

替古通事被命之

一 同月廿一日唐内通事小頭李平三家業心掛宜ク出精相勤ニ付受

用銀是迄ノ通ニテ替古通事格被命之

一 同廿三日乙名頭取助守田磯五郎市中諸事心ヲ用ヒ殊ニ大ニ巳年北
國第凶作ニテ買入米等ノ儀難滋ノ處出精取計ニ付勤中五人

扶持會所買入米ノ内ヲ以テ被下之

一 同廿五日對列ヨリ朝鮮漂着ノ日本人三人送來ル依之同廿六日請取

漂着ノ次第被遂吟味處松平大膳大夫願内長洲豊浦郡肥
中浦船十端帆住吉九工船頭水夫凡三人外對列ノ僧三人便乞
都合六人乘組去九月九日朝鮮國景尚道蔚山府西生鎮へ
致漂着處彼地ニ對列役人請取警固シテ當二月廿九日
府中へ着山岸ス然レ處同國ノ僧三人ハ任先例自國ニ詮
儀相濟長列者三人對馬守家士山本叶警固當地へ護
送曾テ疑舖儀因無之用達へ預ケ被置テ同五月十八日
大膳大夫家士天野忠兵衛へ右漂民并手廻荷物凡悉ク
被引渡之

一 當年七月新地取締方ノ儀ニ付個條書ヲ以テ被仰出精荷

役立會シ名新地取締方シ名唐人番西組散使等へ急度
可申渡旨會所調役年番町年寄工被命之

一 七月唐大通事過入林三次郎悴正太郎又跡相續受用銀四
貫目猶又又勤功アルヲ以テ同人取来ル會所買采入扶持被給唐
小通事被仰付且ツ受用銀四貫目ノ内ハ是ニテ浮銀ニ不拘別
段手當又取来壹貫目ツ以來年々為助成元受用壹
貫五百目凡都合二貫五百目ノ高ハ向後外並受用ノ姿ニ可
相心得旨被命之

一 同月廿八日會所調役高島四郎兵衛古金銀引替方掛被命
且ツ盜賊方掛シ名町シ名ノ内壹人ツ會所吟味役壹人請

拂役三人^ニ右同斷掛リ被仰付諸事四郎兵衛差圖^ヲ請可
相勤旨被命之

一 九月八日片淵郷塩硝於調合場御用物御武具藏預^リ三浦
伊吉郎并^ニ同人又繁之助御備藥製直ノ節右塩硝^ニ火
入不慮ノ天災^ニテ西人^ハ焚死ス哀慙有^テ家族ノ者^ニ為
手當銀八枚且同人召使壹人外日雇五人ノ者共同様^ニ
ツテ右ノ者共家内^ハ錢七貫文ツ翌年二月賜之

一 同月廿二日御役所附竹迫總大夫^ハ昨可使見習子之助又跡相續
受用銀並之通被給且ツ總大夫儀四拾一個年實躰相勤柔
術師範等ノ勞^モ有之^ニ付可使定參助見習被命之

一 當年唐高共御取締被仰出向後不法ノ唐人共召捕大村丹後守
在所牢内^ハ被差遣ノ旨且右^ニ付以來不法唐人共割方人數
不足ノ節ハ人數差出サレ度段兩家聞役大村家士^ニ命令
有之

一 十月十二日阿蘭陀稽古通詞手代^リ中山建之助同岩瀬勝太郎
常々家業心掛^リ致出精^ニヨツテ稽古通詞被命是迄取來
手當銀ノ外壹貫目相増都合二貫五百目高被下之

一 同月十八日會所調役高島四郎兵衛會所向重立相勤諸高汰
御益助等專^ラ心掛精勤^ニ回^テ爲御褒美銀貳拾枚被下
置之段御書附^ヲ以テ大久保加賀守殿被仰渡則而御奉行

立合於御役所四郎兵衛工御銀被下御書付之趣被命之

一 同月廿五日御目付戸川氏到着翌申年可有發駕之處七月

御奉書到來御奉行被蒙仰

第一卷
見ハタリ

一 當年當表御取締被仰出_二付十月廿八日地下役々御役所へ被

召御趣意ノ趣御目附立會_ニテ命令有之

一 右_ニ付會所調役高島四郎兵衛工御取締掛被仰付_乙名共ノ内頭取

助精荷役立會_乙名盜賊方_乙名各壹人宛市中取締掛被仰付

且_ツ唐大通事兩人外五人ノ者_{エモ}追々唐方御取締増掛リ等

被命之

一 同日_三加役市中取締方_乙名隱密方海陸廻目安方手附御役所

附_ハ此度市中御取締被仰出_二付於市中怪舖者見掛次第召

捕且_ツ自訴ノ者有之節心得違_ヒ無之様子先_ノ者共_ハモ精々

可申聞ノ旨被命之

一 十月八日會所調役藥師寺久左衛門就病氣退役五拾三個年精

勤_ニヨツテ一生ノ内拾人扶特別段褒美銀七拾枚被下_悖字右衛門

又跡相續石火矢預_リ凡先格之通仰付_リ翌申年三月如又

ノ時炮術其外御備向御用可相勤ノ旨江府御窺之上被

命之

一 當年御取締向被仰出_二付爲御備金五萬兩二個年_ニ割合

臨時御下_ケ有之内二萬兩當年三萬兩來年御下_ケ渡ノ積

曰右取計方掛會所吟味役三人ノ者ニ被仰付且ッ大坂誥
同請拂從來正月歸郷ノ節右御金ニ附添可罷下旨當年
十月夫々命令有之處翌申年二月六日右二萬兩當表へ到
着殘三萬兩ノ分同三月同様ノ命有テ金五千兩銀六百貫
目ツ同年六月二日同八日銅座誥會所役人兩人附添都合
五萬兩ノ高當地ニ到着臨時御下ケ金トナレ

一 三月六日會所請拂役助盛善太郎山本立太郎公ル巳年松前誥旅
中出火ノ節旅宿及類焼手廻等致焼失由ニ付爲テ當銀十五
枚ツ被下尚又同年北國筋凶作ニテ旅費相増難澁ノ趣ニヨリ
格別ノ詔ヲ以テ壹人前銀二貫目ツ拜借ヲ被許當年ヨリ向辰

年迄拾個年ニ割合銘々受用銀之内ヨリ可令返納旨且ッ手附筆
者等ニモ相當ニ拜借免許有之

一 同月十二日上納金為替用達石寄恒五郎公ル巳年又太兵衛一同
引續調達方出精相勤ニ目テ救銀利銀ノ内ヨリ一個年為テ當
銀二貫目ツ如又ノ時猶又別段ノ詔ヲ以テ會所買入米ノ内ヨリ
三人扶持ツ賜之

一 三月十二日不法ノ唐人被召捕大村表ニ入牢被仰付就右未四番
五番兩艘凡積戻被仰付ノ處追テ御宥免有之第八卷ニ見ル

一 右大村入牢ノ漕者共在牢中ノ雜費大村丹後守方ニ取賄度
旨同所ヨリ申立ニ目テ御窺ノ處翌申年六月御下知有テ伺通

免許有之

天保七丙申年

久世伊勢守

十月廿四日發駕

支配勘定萩野寛一御普請役會田惣太郎藤井鐵五郎四月

十三日着柴田岩三郎岡田左市田村五郎四郎四月廿二日發足

戸川播磨守

但七月四日御奉書到來テ長寄御奉行蒙仰直在勤

支配勘定齋藤嘉兵衛十月廿四日發足

紅毛船壹艘入津

唐船八艘入津

二月六日夜南馬町秋岡是助裏借屋壹軒出火焼失

同月市中商人共唐紅毛品物買請手板申請ノ上國々へ送荷

致し來ノ如今度拔荷筋取締方嚴重被仰出京大坂伏

見其外共嚴ク可相糺音御觸有之目テ以來為取締右商

人共諸國送リノ分ハ一旦大坂問屋共ニ送リ付改メ請賣先

可遣自今以後問屋共手越ノ送荷等御停止ノ旨被令之

三月高木作右衛門名代被為召塩谷大四郎元御代官所當分

御預リ所ノ分當分同人御預リ所ニ仰付テ

第二卷ニ見タリ

一 當春以來當地テ廻米無數テ市中米穀拂底目テ為

御救御藏米ノ内千石臨時御拂トナル

- 一 七月十三日散使頭取小川水衛兼々劔術鎗術心掛宜リ門人共取立致世話ヲ以テ爲助成會所買入米ノ内ヲ以テ二人扶持賜之
- 一 當表御取締被仰出御備トシテ金五萬兩臨時御下ケ有之處唐方本方高賣後臨時買留入札被仰付拂立代銀取立相濟ニ目テ金二萬五千兩銀千五百貫目都合五萬兩ノ内三萬兩ハ大坂銅座取立被仰付殘二萬兩ノ分當年同所并俵物役所詰兼勤交代ノ會所請拂役並ノ者附添八月廿四日當地ヨリ被差立大坂御金藏ニ返上納有之
- 一 九月十四日御目附到着若原屋舖ニ在留羽立酉年七月廿七日

發駕有之

第一卷ニ見ヘタリ

- 一 當地ノ儀ハ土地出產ノ米穀少ク諸國ノ廻米ヲ以テ取續處近年諸國違作ニテ當地ニ廻米無數ニ目テ地下人ニ統ノ難澁哀憐アツテ御奉行在勤中元代買寛政度御改正ノ節減少ノ銀高丈ケノ唐物猶又來酉年ヨリ別段為持渡右拂代餘銀ヲ以テ同持ノ通叔米藏圍ニ買入方等非常備ノ儀被仰出言上ノ上當年九月十八日會所調役所年寄ヘ急度被命之
- 一 諸國ヨリ當地ニ廻米減少ニ目テ市中米拂底ノ趣違廳聞若及差又ハ兩家ノ拂米五千石程ツ當表ニ廻米ノ内命先達有之處當秋ニ至リ彌廻米無之及差支目テ右高ノ内此節ヨリ廻

米可致旨九月再々両家聞役工令達其後追々廻着有之

一 右同斷^{ニ付}肥後細川家聞役^{ニモ}命^{アリ}テ當年米千石來秋

一 ^{ニテ}二千石程相當ノ價^{ニテ}買入方ノ命達有之

一 唐船方日雇共不取締^{ニ付}嚴命^{アリ}且ツ近來引續米穀高

價^{ニツテ}當節限砂糖千斤代被下之渡方ノ規定其外一鉢ノ

取締方等十二月命令有之

一 當冬市中貧家救米近來米穀高價^{ニ目テ}一統可令難儀^旨

^テ此節限又々正米渡^ニ仰付^{ラル}

一 十月廿九日唐大通事彭城太次兵衛年來出精相勤唐金銀

高法等骨折勤切有^ラ以^テ一生ノ内會所買入米^{ニテ}三人扶

一 特^ニ賜^之

天保八丁酉年

一 戶川播磨守 十月十三日發駕

支配勘定平林貞之助御普請役町田相之助四月十日着

荻野寛一藤井鐵五郎四月廿一日發足

一 又世伊勢守 十月朔日着

一 支配勘定黒川識三郎去申年九月八日着來戌年秋迄詰越被

仰付御定勘原田又四郎御普請役見習北村勝之助十月朔日着

會田惣太郎十月十三日發足

紅毛船壹艘入津

唐船七艘入津

一 二月入札商人共ノ内八人高賣銀納方多年無滯出精ノ者ハ褒賞セラレ且ツ堺江戸商人風聞不宜者共五人支配ノ札株被召放以後商人共札株數等ノ儀ニ付規定ノ趣五個所宿老ハ被命之

一 三月高木作右衛門御代官所浦上淵村米穀高價ニ付及難儀目テ夫食爲手當石代銀九貫二百六拾目餘同人拜借依願非常備銀ノ内ヨリ十個年賦ノ拜借被許之

一 同月當地米拂底ニ付近國筋所々ニ買集方爲取計爲替用

一 達石寄恒五郎掛リ手附等附添セ被差向之

一 當年四月四日去ル未年三月大村入牢唐人十八人不殘歸唐

一 國禁被命之

第八卷ニ見ル

一 四月廿三日會所調役高島四郎兵衛當表御取締ノ儀ニ付唐高共始申諭方格別骨折相勤ニ付爲御褒美銀十枚被下置ノ段御書附ヲ以テ水野越前守殿被仰渡右同人就病氣名代悴四郎大夫ニ御銀被下御書附ノ趣被命之

一 五月朔日會所調役高島四郎兵衛目願退役年來品々ノ勤功有之ヲ以テ一生ノ内十人扶特別段褒美銀七十枚賜之悴四郎大夫父跡相續町年寄本役被命之

一 同月四日町年寄久松碩次郎高島四郎大夫當表御取締増掛り被命四郎大夫儀父四郎兵衛病中手代り被命置處出精相勤ラ以テ銀十枚爲褒美賜之

一 五月晦日會所吟味役頭取筆頭佐藤忠八郎當年三月五拾壹個年相勤品々勤功有之ヲ以テ子孫相續ノ者依時宜請拂役助以下ノ相續受用銀三貫目ニ相成ノ節ハ別段爲手當壹貫二百五拾目永々被下ノ旨被命之

一 六月八日夜風雨烈リ處々損シ浦上村山里同村瀨右西邨ノ百姓并漢夫共ノ内潰家九十四軒ノ者共御代官投助申立ニ目テ錢七拾二貫三百文當年八月施與有之

一 當年壹番同三番唐船ヲ奥列ノ者五人送來第九卷ニ見ル

一 七月十四日御目附到着岩原屋舖ニ在留翌戊戌年閏四月朔日發駕有之第一卷ニ見ル

一 當年御勘定原田又四郎支配勘定平林貞之助當地會所向取締方調子トシテ御用相濟ベテ引越在勤被命之

一 石ニ付引越誥切中原田又四郎ニ被下置御役金七拾兩會所銀ノ内ヨリ可相渡ノ旨從江府被仰下之

一 八月十一日御役所附觸頭吉田孟助七十二歳ニ相成當年三月五十八個年繁勤ノ場所稀成ル年數相勤ニ目テ勤ノ内手當銀二百目宛年々賜之

一 九月唐人番觸頭助鴨池秀左右身分不相當ノ不届ノ儀有テ
役儀被召放同日長崎會所筆者小頭木原甚三郎同断有
長崎拂仰付ル

一 同月阿蘭陀小通詞名村元次郎罪有テ町中引廻ノ上出島於
門前獄門行ル粹稽古通詞名村林太郎又ノ依罪科放役
命セラレ

一 九月廿六日朝八幡町山口常助家出火焼失

一 當年正月以來當表會所向御取締方ノ儀ニ付追々言上

一 御下知ノ上十月七日於書院西御奉行御目附徳山氏立會御徒
目付御小人目付御勘定支配勘定出席御奉行久世氏命令

之趣會所調役町年寄ハ被仰渡之

一 同日於對面所會所役人共壹役壹人宛御呼出同断ノ趣命
令有之

一 右ニ付同日會所調役福田安右衛門久松喜兵衛町年寄高島四郎共
右御取締取計方掛被命同十五日同吟味役頭取佐藤忠八郎
吟味役小澤伊平太同並春孫次郎其外元方拂方勘定方掛請
拂役六人ノ者共ニ右掛リ切等夫々被命之

前條十月七年寄始會所役人共ハ命令ノ御書面左ニ記之

今取長崎會所取締方ハ御書面左ニ記之

會所ハ海切回格ニ相結ル者ニ其旨相心得事潔白ニ調

誠實に成用ひ寛政の度々格減しむは為る存貯成る
底を不渡り勘定方の中五銀繰元二儀一の格出格の年方
主法に調り申上

右儀其方今市知會所及人共申可申

西十月

長済會所へ儀へ店紀交易の利源を以て地一抽相續も可致
為格の場所并取斗方等地下二統盛衰の拍事并今致
會所へ取端の儀へ依り高貴方懸引の年々及人もこの儀
儀へ申上る儀へ能成多し語も方相増とに店方高貴之由
紀筋兼代り物渡方等申掛り者共因不申の年未も或

延相中り儀へ申可申付の儀格別々急憐を以て是迄儀先差
延り申上る年方店へ寶曆寛政の度々申上り渡さる儀を可
相寄若し得違ふに扱ふに或る儀へ申上り申上り申上り
後悔申上る儀へ

一 地及人共取料申上り潮済に及儀に押着る内儀も可申納
代銀是と滞り申上り今所高貴今所儀札代銀未納負振多
今相成方と申上り申上り申上り申上り申上り申上り申上り
申上り申上り申上り申上り申上り申上り申上り申上り申上り
申上り

一 今所高貴入札荷物之歩銀細分物活代銀為る今所申上り

未納銀相與の限不果、事、并、紀、上、文、意、度、可、中、并、多、相、也、
先、及、沙、汰、候、未、納、目、以、巨、細、取、調、可、中、聞、也、

一 會、所、備、合、方、儀、と、名、辰、と、千、延、三、十、年、至、均、一、年、約、七、船、と、被、
唐、船、七、艘、と、積、と、以、向、後、同、當、に、事、一、元、押、方、の、銀、兩、と、三、百、
拾、貫、同、金、と、是、相、と、銀、兩、右、補、の、方、定、式、以、時、の、由、度、其、諸、
役、場、雜、用、其、外、可、成、文、由、賦、と、計、長、唐、方、浮、銅、と、九、年、右、并、與、
是、と、五、組、魚、口、の、商、法、と、以、後、若、止、其、銀、と、文、の、和、賣、一、口、以、後、
唐、金、銀、と、始、注、文、と、事、の、持、渡、商、賣、元、拂、も、別、日、相、立、積、共、
五、兩、可、中、三、也、

一 救、銀、貸、附、と、進、と、中、所、の、銀、と、也、相、與、の、貸、附、方、と、相、後、と、年、と、

用、窮、者、多、く、救、と、給、不、相、立、却、り、又、う、の、難、浪、相、増、進、と、お、尊、
不、相、當、と、事、と、事、の、向、後、と、年、度、貸、付、と、事、の、内、元、地、込、人、は、
加、銀、と、七、百、貫、月、餘、外、と、利、と、中、藏、金、引、下、と、口、相、當、と、年、
賦、と、以、及、之、向、後、新、規、の、貸、附、と、相、立、と、積、り、可、也、也、

一 逃、常、備、銀、具、外、諸、家、の、貸、附、有、之、銀、と、是、と、元、利、を、と、以、向、
後、新、規、の、貸、附、お、止、是、と、貸、附、と、事、積、金、利、と、事、一、口、相、
當、と、年、賦、と、以、及、之、向、後、新、規、の、貸、附、有、之、銀、と、是、と、元、利、を、と、以、向、
別、處、引、合、と、大、坂、銅、座、借、入、銀、兩、を、振、向、積、り、五、兩、可、中、三、也、
右、と、以、及、之、向、後、新、規、の、貸、附、有、之、銀、と、是、と、元、利、を、と、以、向、
可、中、三、也、と、和、裝、砂、糖、引、清、美、豆、加、銀、と、三、百、貫、口、唐、方、儀、と、也、

物多し調ふ先人合可申事

十月

一 支配勘定平林貞之助當表二引越詰中年々金三拾五兩ツ
會所銀ノ内ヨリ被下ノ旨十月十五日御取締掛町年寄へ命令ノ
趣仰渡サル

一 去々年来御取締被仰出ノ後ハ何レモ恐慎罷在昨年ヨリ引續
米價高直ニ付テハ市々末々ノ者共朝夕ノ營ニモ差支ル折柄御
取締後ハ銘々相慎建家仕事等迄モ致遠慮日働躰輕キ
者共生業トモ出来兼様子萬端不融通ノ趣達廳聳十月十
八日御趣意ノ趣町年寄へ被令之

御書附左ニ記之

法綿掛

會所調役

町年寄

頃年唐紅毛人を始土地事ニ由テ前々此之業控付ツル
為ニ植殖多ク風俗押移リ増長ニ由リ忽チ地價續貴
ニ買取時勢成リシヨリ不容易事存是トシ流弊を改
ルニ唐紅毛人等ヨリ此之業所々法令を相書土地一統
キテ之ノ以テ近年分限多相應備者ニ由リ唯亦見テ傍里此
ノ役儀ニ寄テ經營ニ由リ美艾難濃ニ場ニ臨ム上ニ土地
表徴眼前事ニ付格別ニ法仁惠を以テ年及法綿掛

仁生事... 然... 思慎... 其... 事...
 仁生事... 然... 思慎... 其... 事...
 仁生事... 然... 思慎... 其... 事...
 仁生事... 然... 思慎... 其... 事...
 仁生事... 然... 思慎... 其... 事...

入... 仁生事... 然... 思慎... 其... 事...
 入... 仁生事... 然... 思慎... 其... 事...
 入... 仁生事... 然... 思慎... 其... 事...
 入... 仁生事... 然... 思慎... 其... 事...
 入... 仁生事... 然... 思慎... 其... 事...

一 近年諸國違作テ當地ニ廻米少ク市中一統可令難儀ノ旨テ
 國々ヨリ買入米ヲ以テ爲相凌損銀償方ノ儀等追々江府
 被仰越損銀高都合六百拾貫九百目餘右ニ付羽立戊
 年正月言上ノ上夫々へ被命之

但右言上之御書ハ後條ニ記載ス

一 當地詰御勘定御普請役受用銀ハ是迄ノ通居置レ唐
 紅毛荷物元代買具ツ會所ニテノ求物等被差止尤高
 人ヨリ相對買ノ儀ハ免セラシ右代リ爲御手當引越勤ノ

面々共金高夫々不同割合ヲ被極當年ヨリ以來正金受用
 之儀當年十月令違有之

- 一 二月八日所年寄久松新兵衛又碩次郎勤切アルヲ以テ如又ノ
 時手當トシテ圍籾米方備銀ノ内ヨリ年々銀六貫目ヲ賜之
- 一 同月十九日唐小通事末席神代徳次郎御益益勤專ラ心掛出精
 回相勤小通事過人被命助成銀等被下之
- 一 當冬御救銀仕法被相改因窮ノ者共憐愍有テ是迄五朱ノ
 利足三朱五厘ニ引下テ以來三拾個年賦返納且ツ是迄貸付殘
 之分ハ都テ被差止尤極困窮ノ者共改願ノ分ハ實否嚴密ニ
 相糺於無相違ハ成丈銀高一時ニ貸渡五朱ノ利足ヲ加ハ十個

- 年ヲ限可取立ノ旨但二朱五厘ニテ年賦返納ノ分并返納方猶
 豫ノ分ハ可為是迄ノ通ノ旨御勘定方ヲ以テ夫々被命之
 一 當冬市中貧家救米定石代銀ヲ以テ可被下ノ處米穀高價ニ
 リ貧民慈憐アリ又々正米渡ニ仰付テ
 一 十月廿五日夜馬場郷長之助出火家三軒小屋壹軒焼失
 一 十二月三日夜今絆屋所中尾壽八郎家物置ヨリ出火烧失
 一 唐紅毛船溪内繫リ中荷揚以前不取締ノ儀有之ヲ以テ増敷系
 番船ノ儀文化年間被命置ノ處同十三子年會所改革諸
 向省略ノ節相止ラルト雖亦未年唐船方御取締以後モ夜
 中風波ノ節等不取締ノ儀廳聞アリ目テ昨年冬船入津ノ

節荷揚濟ニテ唐船壹艘ニ付夜分ノ番船壹艘ヲ増方被命
 置之處當夏船ヨリ又雖被相止密買ノ儀ハ第一ノ依御製禁
 再ヒ増繫番船ノ儀當季十二月個條書ヲ以テ具筋役々ノ者
 共ハ御取締方被命之

- 一 十二月廿七日元阿蘭陀小通詞元次郎倅同稽古通詞桶屋所名村
 林太郎父不届ニヨツテ同入儀モ放役親類引渡他國出禁止ニヨツテ
 為扶助二人扶持被下之

- 一 同月晦日會所請拂役三輪平藏同助春禎助太申年松前詰旅
 先出火ノ節旅客類焼手廻雜具焼失ニヨツテ爲手當銀十五
 枚ヲ被下且ツ同年北國筋凶作ヲ旅費相増可令難澁ノ旨テ

壹人銀四貫目宛拜借ヲ被免來成年ヨリ拾五個年賦猶又
 筆者小使兩人_{ニモ}百五拾目_ヲ被給壹人銀壹貫五百目_ヲ拜借
 被許同様ノ年賦返納ニ被仰付之
 一 同日會所請拂役雜用方請込方返納方銅方掛リ者共ノ内五
 人御取締當分増掛リ等仰付ラレ
 一 同日乙名頭取助守田儀五郎市中買入米ノ儀ニ付骨折ニ目_ヲ爲手
 當銀壹貫目_ヲ被下之

一 同日宰屋醫師神邊隆菴職業出精効_{アルヲ}以テ席禮免
 許有之
後年役醫師共席禮ノ
命アリ_レ以_テ後畧之

天保九戊戌年

久世伊勢守

九月廿三日發駕

支配勘定平林貞之助家族御普請役木村閑助四月廿五着

町田相之助閏四月十五日發足

戸川播磨守

九月五着

支配勘定牧民助御普請役大地鍬次郎九月五着

黒川識三郎北村勝之助九月廿三日發足

紅毛船壹艘入津

唐船六艘入津

一 市中貧家救米當年_ニ諸民撫育_{アツテ}正米渡ニ仰付ラレ

一 公々申年以來諸國違作ニテ當地ニテ廻米無之市中一統可令
 難儀ノ旨ヲ以テ買入米ヲ以救助セラルル因テ直違相場違ヒトナレ
 依之右損銀遣方ノ儀ニ付當年正月江府言上下相成言上ノ御
 書面左ニ記之

長濱表儀ノ事地由在ノ者穀少クハ前別段ノ以テ沙地
 及之ハ收 仰寄江府市中ノ少者儀ノ國ノ廻米以中
 取賤ハ沙地然高谷ノ申年儀ノ諸國一統ノ違作ハ國
 々申年市中差押底付一統難儀仕ル者公々申年之振合以
 松平北条守松平美濃守等ノ私ノ申違願因拂居ノ内右両家ノ
 外ノ石見美大村丹波守等因縁申違外ノ申石見地方取計儀趣

公々申年中上ノ事通ハ沙地其後有願シヨリ申前條同様更ニ
 當地ニ廻米言市中相場進ノ高直相成輕者其止ノ難儀仕
 作方又儀市中差ノ公儀ノ以テ石見廻方儀肥前等ノ申違
 廻着有之儀右押及當地ノ買合儀何レモ大坂相場及別合
 儀儀付其項ノ事ノ以テ直販別下其儀ノ賣出儀申格
 別高直相當リ市中不穩極子ニ成事ノ申違儀ノ儀
 公々申上三月ノ去百十月迄白米を并百四拾六文ノ店置儀有之儀
 為賣儀付申事ノ不損銀ノ事罷成儀得去々申公去百秋儀出
 為儀ノ間別ノ世上一鉢ニ米穀少ク申事ノ直販儀價格別ノ引上
 一統難儀仕殊ノ當地ノ儀邊鄙ノ土地ノ産業儀薄ノ輕儀

差支市中小前之者共高賣方其之と高直く其と申給
 濟系係付市中小故其と可し上係商象廻其成進
 廻着仕の者先右と以て相渡直候儀申書通其直の賣
 作付此損銀系相場違等と却合と旨拾貫五百兩條損銀此
 成候右者今午年引續米穀不熟諸國一統に似候と者
 成候此度候多分損銀と申候此土地一統に故に
 と以て去年唐方持渡銀半一何物臨時買留係長濟會所
 益銀之内より前旨旨拾貫五百兩條切替り明樂飛驒等
 後河守の氏一應申候申中假勿端此度は九年以迄例
 仕間備有私兵申候置係極可仕候儀と申候申上置係以上

一 寛政九年正月

西御奉行

長濟市中七拾七町之内小者等不召世々の家内共惣
 人数凡積り惣人数之萬六千七百六拾五人

男 六千六百六拾五人 但一人付六合

廿五拾七石八斗之升

女 六千五百拾五人 但一人付三合

廿五拾七石八斗之升

子孫四千五百七拾八人 但一人付三合

廿五拾七石八斗之升

ノ米拾石六斗九升九合

昔儀百石拾石九升六合 但軍入

十石 及石拾石九斗九升

儀千石拾石儀十斗九升 但軍入

右之通言上畢テ為御救前書ノ償銀六百拾貫九百目餘臨時
御買上益銀ノ内ヨリ出切ノ積リ相心得會所役人共ハ可令旨
同四月會所調役并高島四郎大夫年番町年寄ニ被命之
一 館内遣用改役中山龜八郎去ル九月八幡町出火ノ節居宅表
通并裏小屋取崩家財及破却難滋ノ趣日願拜借銀六
百七拾五匁十個年賦上納ニテ被許之

一 當年北國筋儀物買入方御取締為御用御普請役岡田左市
田村五郎四郎二月廿一日江府出立松前表ニ被差越同所到着
之上當地ヨリ差向被置會所請拂役助西郷丈之進同並
森清五郎西人ノ者共召連右御普請役ノ内壹人松前東西
蝦夷地并南部津輕地海邊附ノ外依命令廻浦有之且ツ右廻
浦ノ節唐人共代リ物ニ可相好品モ有之ハ買取可持越ノ旨ニ目テ
人馬繼立川々渡船等差支無之タメ御勘定御奉行同吟味役
衆ヨリ古海邊附宿々村々ニテ證文御渡トナリ猶西人ノ者并小役
ノ者共彼ノ地引拂歸郷例ヨリ可致延引ノ旨ニテ旅雜用其外凡
為用意人參座用意金ノ内ヨリ金貳百三拾三兩二朱賜之翌

亥年六月十日右西人小役ノ者凡一同歸郷ス

一 二月五日御奉書到来當地御目附ノ儀當年ヨリ不被差遣御

奉行交代時節ニ不拘場所可引拂旨依 御下知御目附徳山氏

并支配向凡一同閏四月朔日發駕有之 第一卷ニ見タリ

一 四月四日夜戌中刻頃小川町與藏居宅ヨリ出火折節丑寅ノ

風烈クシテ近所へ火移リ屢風筋變リ子ノ刻頃ヨリ北風トナリ

或ハ東風トナリテ數町燒通り翌五日曉ニ至テ再ヒ丑寅ノ風ト

ナリ夫ヨリ次第ニ風和キ漸ク同日朝鎮火類燒戸數都テ左ニ

記ス

一 當年丑小川町八十五軒 取崩四軒土藏六戸前燒失

内中町 二拾八軒 取崩二軒土藏壹戸前燒失

惠美須町 壹軒 取崩二軒

豊後町 四拾七軒 取崩壹軒土藏壹戸前燒失

新興善町 七拾軒

後興善町 七拾軒 土藏二戸前

本興善町 二拾八軒 取崩壹軒 土藏五戸前 燒失

唐通事會所 壹軒 燒失

新町 六軒 取崩三軒

船津町 四拾壹軒 取崩三軒

堀町 二拾七軒 取崩三軒

今町 百七拾三軒 土藏壹戸前燒失

金屋町 五拾軒

本博多町 六拾八軒 土藏二戸前燒失

浦五島町 十四軒 取萌壹軒 諫早豊前屋舖壹軒燒失

本五島町 八十九軒 土藏四戸前 黒田播磨屋舖壹軒燒失

椀島町 百拾六軒 土藏二拾四戸前燒失

外_二御旅所御假屋入 壹軒
御備船道具入 壹軒

平戸町 五拾三軒 土藏壹戸前燒失

大村町 六拾四軒 土藏壹戸前燒失

外_二高島四郎大夫宅壹軒

島原町 三拾九軒 土藏壹戸前燒失

外_二後藤市之丞 高木清右衛門 宅二軒 土藏壹戸前

外浦町 四拾七軒 土藏壹戸前燒失

今下町 四軒

本下町 八拾三軒 取萌壹軒

江戸町 四拾壹軒

西築町 六拾六軒 取萌七軒 土藏二戸前燒失

外_二對列藏屋舖壹個所

東築町 四拾壹軒 取萌七軒 土藏六戸前燒失

外_二小城 鹿島 藏屋舖二軒

總計千二百六拾壹軒 内千二百六拾壹竈土藏五九戸

前取明三拾五軒

藏屋舖燒失三軒 黒田播磨 諫早豊前 屋舖同二軒

貫銀方土藏同壹軒 唐通事會所同壹軒

御旅所御假屋入并御備船道具入同二軒

外二船番長屋燒失三拾軒半取明俵物役所表門兩組

誥所

右燒失町々間敷北手ヨリ南手ニテ凡三百三拾九間東手ヨリ西手ニテ凡四百八十五間燒幅北手ヨリ南手ニテ凡五丁餘東手ヨリ西手ニテ凡八丁餘也

一 右類焼ノ者共爲御救准先規米錢左之通被下之

類焼個所持壹人白米壹斗錢壹貫文 取明個所持一人 白米五斗 錢五百文

同竈主 壹人白米壹斗宛 取明竈主壹人白米五斗宛

一 右ニ付同六日右類焼ノ所々御救米錢代銀積リ以テ長寄會所ヨリ出銀

一所每配分メ割合高左ニ記ス

小川町 類焼箇所持 二拾壹人 白米二石一斗錢廿壹貫文

同 町 取明個所持 壹人 同五斗錢五百文

同 類焼竈主 五拾二人 同五石二斗

同 取明同 三人 同壹斗五升

計 白米七石五斗 此錢百三貫百廿四文 但壹升ニ付百三十六文替 錢廿壹貫五百文

總計百拾四貫六百廿四文 此銀壹貫八十四文二分三厘七毛五布 但八分七釐

内中所類燒個所持 五人 白米五斗錢五貫文

同 所取萌同 壹人 同五斗錢五貫文

同 類燒竈主 拾人 同二石

同 取萌竈主 壹人 同五斗

計 白米二石六斗 此錢三拾五貫七百四拾八文 但右同斷
錢五貫五百文

總計四拾壹貫二百八十八文 此銀三百五拾八文八分七厘五毛 但右同斷

惠美須所類燒個所持 壹人 白米壹斗錢壹貫文

此錢壹貫三百七拾二文
但壹斗二升右同斷

計二貫三百七拾二文 此銀二拾目六分六厘二毛五布 但右同斷

豐後所類燒個所持 拾七人 白米壹石七斗錢拾貫文

同 所同竈主 二拾四人 同二石四斗

同 取萌竈主 壹人 同五斗

計 白米四石壹斗五升 此錢五拾七貫六拾文 但右同斷
錢拾七貫文

總計七拾四貫六拾文 此銀六百四拾四文三分四厘三毛七布 但右同斷

新興善所類燒個所持 三人 白米三斗錢三貫文

同 所同竈主 五拾六人 同五石六斗

計 白米五石九斗 此錢八拾壹貫百廿四文 但右同斷
錢三貫文

總計八拾四貫百廿四文 此銀七百三拾壹文八分八厘七毛布 但右同斷

後興善所類燒個所持 拾人 白米壹石錢拾貫文

後興善町類焼竈主 四拾八人

白米四石八斗

計白米五石八斗 此錢八拾五貫二百四拾八文 但右同断
錢拾貫文

總計九拾五貫二百四拾八文 此銀八百六拾三匁四分七厘五毛 但右同断

本興善町類焼個所持七人

白米七斗錢七貫文

同 町同竈主 拾五人

同壹石五斗

同 取萌竈主 壹人

同五升

計白米二石二斗五升 此錢三拾貫九百三拾六文 但右同断
錢七貫文

總計三拾七貫九百三拾六文 此銀三百三拾目五厘六毛二匁 但右同断

新 町類焼個所持壹人

白米壹斗錢壹貫文

同 町同竈主 二人

同二斗

同 取萌同 二人

同壹斗

計白米四斗 此錢五貫五百文 但右同断
錢壹貫文

總計六貫五百文 此銀五拾六匁五分五厘 但右同断

船津町類焼個所持六人

白米六斗錢六貫文

同 町同竈主 三拾人

同三石

同 取萌同 三人

同壹斗五升

計白米三石七斗五升 此錢五拾壹貫五百六拾文 但右同断
錢六貫文

總計五拾七貫五百六拾文 此銀五百目七分九厘三毛七匁 但右同断

堀 町類焼個所持四人

白米四斗錢四貫文

同 町同竈主 廿二人

同二石二斗

同 取萌同

三人

同壹斗五升

計白米二石七斗五升 此錢三拾七貫八百十二文 但右同斷
錢四貫文

總計四拾壹貫八百拾二文 此銀三百六拾三匁七分六厘八毛七弗 但右同斷

今 町 類燒個所持 拾五人

白米壹石五斗錢拾五貫文

同 町 同竈主

百五拾壹人

同拾五石壹斗

計白米拾六石六斗 此錢三百廿八貫二百四拾八文 但右同斷
錢拾五貫文

總計二百四拾三貫二百四拾八文 此銀二貫百拾六匁二分七厘五毛 但右同斷

金屋町 類燒個所持 九人

白米九斗錢九貫文

同 町 同竈主

四拾七人

同四石七斗

計白米五石六斗 此錢七拾六貫文 但右同斷
錢九貫文

總計八拾六貫文 此銀七百四拾八匁二分 但右同斷

本博多町 類燒個所持 拾七人

白米壹石七斗錢拾七貫文

同 町 同竈主

四拾壹人

同四石壹斗

計白米五石八斗 此錢七拾九貫七百四拾八文 但右同斷
錢拾七貫文

總計九拾六貫七百四拾八文 此銀八百四拾壹匁七分二厘五毛 但右同斷

浦五島町 類燒個所持 壹人

白米壹斗錢壹貫文

同 町 同竈主

拾三人

同壹石三斗

同 取萌同

壹人

同五升

計白米壹石四斗五升 此錢拾九貫九百三拾六文 但右同斷
錢壹貫文

總計二拾貫九百三拾六文 此銀百八拾二匁壹分五厘六毛二弗 但右同斷

本五島町類焼個所持 拾九人

白米壹石九斗錢拾九貫文

同 町同竈主 六拾三人

同六石三斗

計白米八石三斗 此錢百拾二貫七百四拾八文 但右同斷
錢拾九貫文

總計百三拾壹貫七百四拾八文 此銀壹貫百四拾六分二厘五毛 但右同斷

椀島町類焼個所持 拾五人 白米壹石七斗錢拾七貫文

同 町同竈主 八十九人 同八石九斗

計白米十石六斗 此錢百四拾五貫七百四拾八文 但右同斷
錢十七貫文

總計百六拾二貫七百四拾八文 此銀壹貫四百拾五分九厘五毛 但右同斷

平戸町類焼個所持 九人 白米九斗錢九貫文

同 町同竈主 廿七人 同二石七斗

計白米三石六斗 此錢四拾九貫五百文 但右同斷
錢九貫文

總計五拾八貫五百文 此銀五百八分五厘 但右同斷

大村町類焼個所持 三人 白米三斗錢三貫文

同 町同竈主 四拾八人 同四石八斗

計白米五石壹斗 此錢七拾貫百廿四文 但右同斷
錢三貫文

總計七拾三貫百三拾四文 此銀六百三拾六分壹厘八毫五絲 但右同斷

島原町類焼個所持 六人 白米六斗錢六貫文

同 町同竈主 廿六人 同二石六斗

計白米三石二斗 此錢四拾四貫文 但右同斷
錢六貫文

總計五拾貫文 此銀四百三拾五分 但右同斷

外浦町類焼個所持十人 白米壹石壹斗錢拾壹貫文

同町同竈主 廿五人 同二石五斗

計白米三石六斗 此錢四拾九貫五百文 但右同斷
錢拾壹貫文

總計六拾貫五百文 此銀五百二拾六匁三分五厘 但右同斷

今下町類焼個所持二人 白米二斗錢二貫文

同町同竈主 二人 同二斗

計白米四斗 此錢五貫五百文 但右同斷
錢二貫文

總計七貫五百文 此銀六拾五匁二分五厘 但右同斷

本下町類焼個所持拾人 白米壹石錢拾貫文

同町同竈主 六拾四人 同六石四斗

同町同竈主 壹人 同五升

計白米七石四斗五升 此錢百二貫四百三拾六文 但右同斷
錢拾貫文

總計百拾二貫四百三拾六文 此銀九百七拾八匁二分六厘二毫 但右同斷

江戸町類焼個所持七人 白米七斗錢七貫文

同町同竈主 廿九人 同二石九斗

計白米三石六斗 此錢四拾九貫五百文 但右同斷
錢七貫文

總計五拾六貫五百文 此銀四百九拾壹匁五分五厘 但右同斷

西菜町類焼個所持拾三人 白米壹石三斗錢拾三貫文

同町同竈主 四拾七人 同四石七斗

同町同竈主 五人 同二斗五升

計白米六石二斗五升 此錢八十五貫九百三十六文 但右同断
錢拾三貫文

總計九拾八貫九百三十六文 此銀八百六拾目七分五厘六毛二弗 但右同断

東築町類焼個所持八人 白米八斗錢八貫文

同 町取崩同 二人 同壹斗同壹貫文

同 類焼寵主 三拾人 同三石

同 取崩同 四人 同二斗

計白米四石壹斗 此錢五拾六貫三百七拾二文 但右同断
錢九貫文

總計六拾五貫三百七拾二文 此銀五百六拾八文七分六厘二毛五弗 但右同断

計貳拾五町 總計銀高拾六貫四百七拾六文壹分六厘八毛四弗 總人數千二

百三十六人 配分ス

同 會所出銀高拾六貫七百拾五文五分二厘八毛六弗之内本

文ノ銀高正割渡高ニテ差引二百三拾九文三分六厘二弗

但 之分八町人別内個所持寛主ニテ人數増減ノ所アリ且ツ

受用取小役ノ者混ニ合有テ正割渡高差引右ノ殘銀

二百三拾九文餘ハ過上ニ付會所返納ト成ル

一 同時類焼ノ役人并手附ノ者共ニ同断拜借ヲ被許來亥年ヨリ

向申年ニテ拾個年賦上納ニ仰付ラル割合左ニ記ス

受用高 二拾貫目ヨリ 受用高五歩通 同 九貫目ヨリ 同 六歩通

同 四貫目ヨリ 同 七歩通 同 二貫四目ヨリ 同 八歩通

同 四貫目ヨリ 同 九歩通 同 三貫目ヨリ 同 九歩通

借家親掛加住之分

受用高拾壹貫目受用高壹步二厘通同四貫目同貳步通同貳貫目

同壹貫九百目同貳步五厘通同九百目同五百五十目同三歩通

同五百五十目同三歩五厘通同三百目以下同八歩通

同二百目此處貳百拾五組頭同七百目此處三百五日行使

家持取明ノ分受用高之貳分七厘通但本家建繼住居向取明之達者受用高ノ壹歩通

借家同受用高壹貫目二百拾五文宛

個所持四個所宿老拜借高銀壹貫五百目借家同壹貫目

宿左見習四個所請拂并筆者惣代同二百目四個所宿左見習

貳百目同請拂百五拾目筆者并惣代共

一同夜出火ノ節處々ニテ焚死者リ御詮係有之處左ノ三人ノ者焼死

久松喜兵衛召仕

萩尾真右衛門

平戸町吉川左右助方ニテ焚死
島原領深江村ノ者ニテ
長等村十善寺郷書上

旅人善六

平戸町焼死壹人但男女不明以上三人

一 右類焼ノ町々極困窮ノ者茲憐アツテ當分八幡町芝居小屋工

差置粥與テ扶助有之右ニ付乙名頭取助市中取締掛乙名八

幡町乙名共三人ノ者共ハ右掛リ切等仰付ラル

一 同七日豊後町近江屋傳藏焼跡并戸左這入左ノ者共即死ス

勝山町 梅藏

豊後町 茂三郎

伊勢町 龜太郎

右ニ付同町ヨリ訴出ニ目テ爲見分御役所附二人出役被仰付

死體致見分處三人ノ者共何シモ顔色少ク赤キノミテ惣身無

疵也回テ夫々吟味畢テ皆身寄ノ者共へ取置仰付ラレ

一本博多町類焼困窮ノ者へ同町木下卯十郎ヨリ米拾俵錢拾貫文施與之

一 右出火類焼ノ船番長屋住ノ者共へ壹人前三貫三百目ツノ當リヲ以テ都合銀高六拾二貫七百目ノ内此節半高渡殘半高普請成就ノ上渡方被仰付且ツ出入口是テ貳個所ノ處爲非常ノ節今壹個所増方願ノ通免許聞四月廿八日給人ニ被令之 各名左ニ記ス

御役所附觸頭 吉岡與三郎 吉村庄兵衛 同助 吉田孟助

御役所附 近藤又助 村井嘉作 竹内卯吉郎

同助 吉村辰之進 三原磯次郎 野口善大夫

野田藤右衛門 武井多三郎 同見習 松本市三郎

船番筆頭 福田秋太 三原庄太郎 竹内七大夫

鶴田淺右衛門 武井茂四郎 加藤淳大夫

矢野猪十郎

一 右長屋類焼ニ付隱密方近藤又助ニ兼テ渡被置船附諸道具并手先ノ者住居小屋元焼失右指方入用拜借願ニ回テ銀壹貫目當年ヨリ五個年ニ割合年々手當并渡切雜用銀ノ内ヲ以テ年賦可令返納旨五月九日被許之

一 同時類焼ノ御米藏番長屋拾軒一棟取建ノ儀御代官申立ニ
目テ一人前壹貫百目宛ノ當ヲ以テ都合銀高拾壹貫目之内
半高渡殘半銀之分都テ船番長屋住ノ者拜借振合ニテ
同月免許有之

一 右同断ノ節波戸場役白木長右衛門諸熊八郎居宅類焼ス右
西人ノ者居所元来自分普請ノ規定アリトイハレ唐紅毛仕役具ツ
誦方神事等ノ節仲宿タニ目テ格別ノ記ヲ以テ壹人前銀
四貫五百目ツ都合九貫目ノ高拜借拾個年賦銘々受用銀ヲ
以テ可令返納ノ旨六月被免之

一 同御役所附林由郎中村儀三郎三浦龜五郎船番片山藤一郎

成田貢助牛島雄作吉村寛平江寄絹平吉田守三郎所使塚原
範三中山實之助右ノ者共所宅住居ノ處右類焼ニ目テ受用銀
之歩割ヲ以テ人別拜借ヲ被免ノ處右割合高ニテハ普請
難行届旨依願壹人銀壹貫目ツ猶又拜借ヲ被許来年
ヨリ拾個年賦壹個年百目ツ宿代銀ヲ以テ可令返納旨六月
十二日被免之

一 當地御取締追々居リ合今般御目附引拂ニ相成就右苟モ
御取締モ是迄ト浮説申觸愚昧ヲ惑ス者モ有之哉ノ旨達
廳聞右躰ノ者於有之ハ遂糺明可被處嚴科ノ間彌御趣
意ヲ守質素節儉諸人分限ヲ辨奢後各番ヲ慎ニ誠實ニ

御奉公家業ヲ勵ミ永ク御國恩致忘却間舖ノ旨地下役
人并市中下々ニ至ルマテ心得違無之様可令教諭ノ旨四月
廿一日調役年寄中へ嚴命有之

一 四月廿二日宿老並林熊十郎被召出祖父以来勤功アルヲ以テ絲
割符宿老本勤被仰付江府拜禮ノ儀モ順通可相勤ノ旨
被命之

一 同月廿八日救銀會所請拂役道幸小十郎森安茂四郎森安
丈右衛門飛鳥愛次郎島田惣兵衛三田村太一郎目願向後可致
受用利銀ノ内爲冥加當年ヨリ壹個年貳拾貫目々永年上
納願之通免許有之

一 右請拂役共身分ノ儀ハ是迄長寄會所請拂役ニ准レ願届等
爲同様ノ旨寛政八辰年被命置トイヘ凡救銀ノ儀ハ別廬ノ
儀ニヨツテ向後諸願共吟味役元方年番共不及奥書ニ直ニ
年番町年寄へ可差出ノ旨且ツ諸向拜借願ノ手續猶又救
銀取立高ノ内拾貫目宛本途銀ニ致元入来ノ分當年ヨリ
別廬ニ引分仰付ラル

一 救銀貸渡元利取立高ノ内五拾貫目ツ年々引分ノ分此度願
免許セラル救銀會所請拂役共冥加銀貳拾貫目且ツ當
成年ヨリ引廬ニ引分被置銀十貫目共都合八十貫目ツ大坂
銅座借入銀返入ノ廬へ仕登セノ積可取計ノ旨右兩條ノ趣同日

以御手頭會所調役其外掛り年寄中へ被命之
 一 今年會所向御取締被仰出目テ諸家貸附銀口々未納取調
 被仰付向後新規ノ貸渡被差止依テ諸家拾個所ノ未納銀
 當年ヨリ無利足年賦納ノ儀夫々へ被令具右ノ内佐嘉久留米
 立花家元統後三池未納年賦銀ハ江府ニオヒテ其向々被令
 在府御奉行所納銀有之
 一 閏四月朔日先月六日於江府被仰出御書取ノ趣ハ向後當
 地ニ御目附不被差遣ニ愈御取締專要ノ旨御代官并ニ
 高木内藏丞御勘定方給人町年寄中へ被仰渡之
 一 閏四月十日高木内藏丞前々拜借銀納殘貳拾三貫目餘ノ分

目願當年ヨリ廿個年賦返納ニ免許有之
 一 御代官高木作右衛門役所元ハ牢屋取建ノ儀同人窺通免許
 右入用出方ノ儀ハ役所非常備銀ノ内ヲ以可取許ノ旨五月十五日
 命令有テ長寄村ノ内小島郷地内ハ牢屋壹個所新ニ建當
 年九月成就ス
 一 當年西九炎上ニ付去ル未年當地御取締被仰出ノ砌唐方臨
 時買留益銀ノ内ヲ以テ金壹萬五千兩臨時上納仕度旨町年
 寄會所役人共相願其段江府御窺ト相成ノ處右上納金
 ノ儀見合可申益銀ノ儀ハ土地相續方非常ノ當ニ可備置
 之旨去月十五日御下知ノ趣當年五月十五日會所調役并ニ高島

四郎大夫年番年寄へ被命且ッ會所役人共ニ可申渡ノ旨命
令有之

一 右臨時買留益銀會所置附用意銀ト名目ヲ改右ニ付取計
方之儀ニ付左之御書附ラ以テ被命之

會所預及
子瀧田守史下
年番同年寄

廿度

西凡炎上付臨時買留益銀ト因ト及建去方六ノ兩臨時上納
仕度限相願ハ付具限相願ハ者益銀ト儀ハ不及上納ト地
相續方非常ト當備並ニ極可也瀧旨水 越前守聲書九

と以テ 信濃信長ト先達中瀧信之 猶切辭ト申シ當右
當地主備者以河ト云々地ト地下相續方者之買取時勢ト
より容易事ト付檢別ト瀧信長ト去來年地下ト統兼唐紙書
却留ト瀧信長ト信長ト付留方ト云々左邊猶又去南金高
ト改年法 信長右付ト信長ト引致書ト 信濃不ト一ト有り原ト世法
ト或下進ト瀧信長ト信長ト合地下ト相續方者極ニ場者ト云々
無知事ト右極於
公儀臨時節極ト云 思下前書臨時上納相願ト合高ト及上納ト地
相續方非常ト當備並ニ極可ト瀧旨水 信濃一統難ト事ト云
然ト云々右益銀廣瀧田原備並容易ト遣方ト勿論平常

一 御役所附席順ノ儀是テ觸頭申立順次ニ被命ノ處加役旅
役等出精相勤シ者共ノ儀モ同様ニ御奉公向且ツ一派ノ取
締筋勤向勵ニ可相成旨ニ向後加役旅役勤シ者ノ儀ハ
席順ニ不拘轉役申立度段觸頭共窺通免許右ニ付以來篤
評儀ヲ誥依怙員不相當ノ儀無之様可取計ノ旨當
年五月給人ニ命令有之

一 此度於江府來々子年ニテ嚴ク御儉約被仰出右ニ付五月
十八日會所調役年番年寄ハ右御觸書ノ寫且ツ右ノ外寛政
度ノ御書附寫并寶曆度御奉行石谷氏寛政度同中川氏
申渡書寫凡一同附與被嚴命之

命令ノ御書附左ニ記ス 但於江府ノ御觸書寫ハ畧之

此度於江府來々子年ニテ嚴ク御儉約被仰出右ニ付五月
水紙前ノ殿儀ハ江府ノ右ニ通於
公儀爲子年嚴ク御儉約被仰出右ニ付五月
有儀ノ相續方ハ此年ニ定メテ於收納ニテ此年ニ續
兼ハ非常出費ノ旨ニテ御奉公向且ツ一派ノ取
諸國遠方ニテ穀拂底強近及唐紅毛も賣方不進且ニ稀
成大方等ノ旨ニテ御奉公向且ツ一派ノ取
檢別ノ旨ニテ御奉公向且ツ一派ノ取
前書ノ旨ニテ御奉公向且ツ一派ノ取

江觸書... 字... 意... 右... 備...
... 御... 命...
... 地... 下... 統...
... 論...

成育

一 右同斷... 市中... 御書... 被命...
今般別紙... 江觸書... 字... 見...
... 地... 風... 儀... 事... 前...
... 御... 命... 書... 前... 書...
... 御... 命... 書... 前... 書... 御... 命... 書...
... 御... 命... 書... 前... 書... 御... 命... 書...

窮屋... 可... 得... 近... 年... 國... 遠... 近... 其... 格... 成
... 大... 人... 之... 意... 漸... 而... 今... 月... 進... 人... 氣... 氣... 引... 三... 折
... 物... 之... 為... 更... 前... 書... 御... 命... 書... 前... 書... 御... 命... 書...
... 事... 之... 一... 郡... 地... 之... 境... 更... 易... 有... 條... 以... 相... 續... 地... 之... 為... 地... 之... 最
... 格... 人... 氣... 之... 最... 有... 可... 可... 可... 可... 可... 可... 可... 可... 可... 可... 可... 可...
... 相... 動... 之... 有... 有... 有... 有... 有... 有... 有... 有... 有... 有... 有... 有...
... 已... 泥... 之... 境... 之... 境... 之... 境... 之... 境... 之... 境... 之... 境... 之... 境... 之... 境...
... 年... 出... 既... 地... 下... 人... 事... 之... 境... 之... 境... 之... 境... 之... 境... 之... 境... 之... 境...
... 御... 命... 書... 前... 書... 御... 命... 書... 前... 書... 御... 命... 書... 前... 書... 御... 命... 書... 前... 書...
... 御... 命... 書... 前... 書... 御... 命... 書... 前... 書... 御... 命... 書... 前... 書... 御... 命... 書... 前... 書...
... 御... 命... 書... 前... 書... 御... 命... 書... 前... 書... 御... 命... 書... 前... 書... 御... 命... 書... 前... 書...

申言の唐半し極く見よ遠く或は馳通る土地に在りし
ふつふ馳通る船とふ解務のふり地盛表馳色を
人氣の可くもあまのふり地に於ては
心掛り地産物も前々中浦迄色味も平に掛りたる
ありありありと申すも命に任せられ度事一云

成育

- 一 盜賊方掛し名兵近來用向多諸雜費相増、趣二目テ別段為手當
- 一 統へ銀壹貫目年々七月十二月兩度割合被下之
- 一 去ル末年御取締被仰出唐方臨時買留益銀ノ儀土地相續方
ノタメ非常手當ニ備置ル尤中度火災ニ付救方等手當ノ分ハ

遣拂ノ積リ當年五月十六日於江府命令ノ御書附同六月會所調
役御取締掛其外年番年寄へ被命令右御書附左記之

一 長崎表ノ儀去年年々浦ノ儀 領土土地相續方より其ノ人
萬高山下ノ令藏下唐方臨時買とる年右益銀を以て主ノ百
為込細作ノ儀銀ノ儀土地相續方非常ノ由備置ル儀當時
方條銀有る而も少くも浦中備置ル由お知可し子免土地永
濟くも免るる右ノ儀之儀も存心其儀ノ由の儀も格一中
渡む申度火災ノ儀方子當ノ令遣拂積りたる
右ノ通水儀も取付可し其儀後後江府申す事得

會所没人有可中渡

成六月

一 唐人番鴨池秀左右不届ノ筋有テ公ル申年放役被命ノ處定
 人數相減シ差支ノ趣ヲ以テ觸頭倉田多濃從弟同苗愛藏
 新規抱入ノ儀所年寄共申立通リ免許アリ五月廿日右愛藏
 被召出唐人番ノ新規抱入高七石二人扶持受用銀並之通
 賜之

一 所年寄高島四郎大夫来亥年江府拜禮順年ノ處會所向
 御取締ニ付取調物等事別相勤當時追々居リ合肝要ノ
 時節ニ回テ来年ノ叅府被差止猶取調物可致出精旨六月

朔日直命有之

一 同月館内火ノ元番貫物ノ儀ニ付唐館シ名共ニ以後取締方儀
 命令有之

一 七月廿日唐方定直組立會大通事兼目附柳屋次左衛門六拾九個年
 之間篤實相勤諸高汰取組方數年出精殊ニ未年以來御
 取締骨折相勤ニ付唐通事頭取被命諸立會兼目附差
 免カシ生涯手當銀并頭取勤中別段手當銀凡都合貳貫
 五百目被給尚勤役中會所買入米ノ内ヨリ三人扶持ニ賜之
 一 同日悴唐小通事並柳屋八十八小通事被命父勤功ルヲ
 以テ元受用銀高増被下都合五貫目被下之

一 七月廿三日會所吟味役並盛善右衛門去ル百年大坂銅座誥
トテ被差向ノ処同年ノ儀ハ米穀諸色共格別高價旅費
相増難澁ノ趣拜借願ノ之處格別記ヲ以テ此節限銀三貫
目拜借ヲ被許且ツ請拂役内藤猶七郎同斷ニヨツテ銀壹貫
目同筆者壹人銀三百目何レモ來亥年ヨリ拾個年賦上納ニ
被命之

一 同月廿八日唐船掛宿町筆者見習年行目附筆者山中政之助
常々繁勤且ツ未年以來御目附下向ニ付別テ御用多殊ニ場所
柄勤ヲ以テ格別ノ記ヲ以テ右筆者勤中年始八朔禮當節限
免許有之

一 會所御取締ニ付同所高賣品ノ内願請物代銀未納ノ分取
調被命ノ處惣銀高貳千九百貫目餘ナリ此内記大凡如左

四拾貳貫目 御代官求物未納銀
九拾貳貫目 御鍔炮方右同斷

百四拾五貫五百目 四年寄高島館共衛願請物未納銀
千百六拾四貫八百九拾目餘 地下宿老會所役人共右同斷

貳百貳拾八貫七百八拾目 口々調子難出未分
千貳百拾壹貫七百目 御内用方未納古未納共

拾貫八百目 四個所宿老紅毛通詞未納銀

以上

右ニ付納方之儀追々雖被命從來ノ困窮且ツ大銀高ノ儀ニ
目テ御憐愍緩納ノ儀目ヲ相願格外ノ記ヲ以テ惣銀高ノ内
小前差引殘凡貳千九百拾貫八百目餘ノ内貳拾壹貫三
百目餘當節相納殘銀貳千八百八拾九貫四百五拾四匁餘分
永年賦返納ニ當年七月晦日夫々ハ思免ノ趣御書附ヲ以テ
被仰渡且ツ會所役人共ニ同八月同斷之趣嚴命有之
但惣人數四拾四人且ツ會所役人共ニ命令ノ御書附後條ニ
記載ス目テ爰ニ略ス

年賦年限大畧左ニ記ス

御代官未納銀 當年ヨリ當年迄十一年賦一十一年目ニ貫目

御鑲炮方高木内藏頭 同六拾二個年賦壹年壹貫五百ツ平二年目壹貫目

高島八郎兵衛同 同平年賦壹年壹貫六百ツ末年ニ至三貫百目

宿老 同三拾五個年賦

會所役人共 同九拾七個年賦

紅毛通詞猶林榮左衛門 同拾五個年賦

同加福新右衛門 同貳拾個年賦

一 諸場所普請之儀ニ付取締方ノ儀是ニテ度々命令有之、處迄
來等閑ノ趣廳聞有テ以後不束ノ儀無之様可相勤、旨掛
役々ノ者上寫ト可申諭之旨會所調役所年寄へ個條ノ以
御書附當年八月嚴命有之

一 前條掛り年寄始勤方等閑ノ趣ニ目テ以後嚴重ニ可及差
圖ノ旨同時御普請役工被令之

一 八月廿日五個所高人共未納銀ノ儀ニ付宿老共ニ逸々御書附
以テ嚴ク向來取締ノ規定等命令アリ且ツ同人共願ノ趣モ有之
ヲ以テ右未納銀年賦上納ニ免許有之

一 同日阿蘭陀小通詞末席蜂之進同悻同替古通詞見習荒木熊八
家業心懸直ッ出精相勤ヲ以テ小通詞末席ニ命セラレ堀專次郎
代トシテ江府詰仰付ル

一 會所向御取締被仰出付會所調役所年寄其外會所
役人共勤向規定被仰出當年八月夫々ニ命令ノ御書附

悉リ左ニ記之

會所調役
四年辛巳

其方古勤撫々於當地ニ及々會所を始諸向ニ並配
一 尻ノ儀ニ得ル一事及々入會相見給存家ノ儀ノ得ル會所
ノ編寫心掛當地水漬ノ儀と下存ノ勿論ノ儀ハ會所ノ
唐紅毛高貴方々始當地一郡ノ儀と引渡ル年ノ場所有之
其方古儀目ハ注出會所役人共評議之儀ニ請向掛合
ノ致ル年ノ得ル會所ノ儀ハ別ニ編寫ノ勅有之
其方古日ノ會所ノ儀ハ人共入會ノ儀ハ勿論法問ノ見在聞

居丈史、相心得能出若又取端、宜感或、勤方弛、原自有、
朽より久、又、可、中、付、儀、没、意、者、平、日、會、所、及、人、出、
勤、極、も、前、心、付、中、原、も、及、及、決、り、と、年、原、心、掛、
等、宗、も、當、り、ら、り、原、も、ら、り、原、又、も、端、も、相、成、儀、も、
早、く、中、原、も、亦、可、中、原、も、心、付、者、首、も、中、原、も、後、原、も、
相、成、儀、も、極、也、と、も、當、事、も、今、心、付、儀、も、專、一、可、中、原、儀、も、
尤、も、端、も、原、も、其、方、も、在、年、也、と、難、也、原、も、何、と、向、勤、方、
と、弛、也、可、及、事、も、他、と、浮、沈、も、尋、常、も、端、も、勤、極、也、意、也、
至、相、也、常、と、も、所、及、人、年、次、も、極、相、間、勤、極、也、難、相、也、可、法、
成、也、端、も、儀、も、事、も、と、の、年、も、首、も、相、も、平、日、也、の、端、も、ら、り、向、也、

肝要、始末、及、之、以、原、儀、出、及、可、中、原、其、上、近、及、法、九、端、
儀、也、常、と、中、原、儀、其、方、也、並、知、及、今、向、若、之、事、
儀、也、儀、也、儀、也、諸、向、也、儀、也、及、及、所、也、と、五、端、也、其、方、也、
不、念、也、年、也、也、成、今、所、諸、向、規、矩、相、成、儀、事、也、能、感、儀、
非、也、及、明、也、也、年、專、儀、付、也、以、後、今、所、出、也、也、向、拂、方、
其、外、請、也、也、儀、附、諸、調、也、年、其、方、也、合、尺、原、勤、方、也、と、之、源、
儀、可、也、綱、也、白、端、也、合、原、也、也、所、也、原、也、也、極、也、切、也、也、也、可、也、年、
儀、也、會、所、也、及、人、年、也、也、勤、方、也、有、也、其、方、也、也、也、也、也、
引、合、有、也、也、也、也、也、也、也、也、也、也、也、也、也、也、也、也、也、
也、也、也、也、也、也、也、也、也、也、也、也、也、也、也、也、也、也、也、

且之入派之嚴會所請名並之入不相辨因或同極事皆
右之得而前書通其方凡見取歸方一可也固有道
安也度中波後首之近及會所亦歸向而官儀之全
其亦凡掛之常之儀以法志之心也凡諸事一乃應極
可收作散之會所之嚴會之於當地諸事一重之相勸地
及人之精而相規致進退之法而得之流之先意而得之則極
無之而重致之於之乃補後有諸事入念諸及人之後清原
一之汗用可也之者相選親疏之別也中之極致永規
則不相萌後出精可也勸作指取歸向之儀亦可也固極也
之也早之可也也

八月

右同新

近及會所因附共勸方等用之事一以及諸親願而其事
不依何事以法致之方年番請拜致去掛之汗波也
節其序之之會波見事一凡得後之別段中之極之
可收也一流書之也之是之也相心得可也其亦店記方
仕及之節凡精為致行流之節也店後見廻之極也
且店記也也等之節也之會可也收見聞也

但金銀出入其亦藏之也其封解明之節是也也

檢別入心也其可也也

一 會所より勤方儀向く出勤し、日帳簿印形等一改
 儀、日附子仕渡り處迄是不勤し、日帳簿印形等一改
 出勤し、印形等一改、日帳簿印形等一改、日帳簿印形等一改
 日附子改方、官在、儀、日帳簿印形等一改、日帳簿印形等一改
 相改、日帳簿印形等一改、日帳簿印形等一改、日帳簿印形等一改
 但筆者、日帳簿印形等一改、日帳簿印形等一改、日帳簿印形等一改
 用事、日帳簿印形等一改、日帳簿印形等一改、日帳簿印形等一改
 急度可也、日帳簿印形等一改、日帳簿印形等一改、日帳簿印形等一改

一 病氣、儀十日程、引延、在、者、日帳簿印形等一改、日帳簿印形等一改
 楊子、日帳簿印形等一改、日帳簿印形等一改、日帳簿印形等一改、日帳簿印形等一改

派、科、儀、日帳簿印形等一改、日帳簿印形等一改、日帳簿印形等一改、日帳簿印形等一改
 積、常、節、相、改、早、日帳簿印形等一改、日帳簿印形等一改、日帳簿印形等一改、日帳簿印形等一改

戌月

長、清、會、所、儀、日帳簿印形等一改、日帳簿印形等一改、日帳簿印形等一改、日帳簿印形等一改
 取、締、方、儀、日帳簿印形等一改、日帳簿印形等一改、日帳簿印形等一改、日帳簿印形等一改
 有、之、處、近、其、相、施、諸、規、則、相、礼、儀、日帳簿印形等一改、日帳簿印形等一改、日帳簿印形等一改、日帳簿印形等一改
 畢、竟、儀、日帳簿印形等一改、日帳簿印形等一改、日帳簿印形等一改、日帳簿印形等一改
 高、賞、儀、日帳簿印形等一改、日帳簿印形等一改、日帳簿印形等一改、日帳簿印形等一改

會所開設
 諸君
 年者
 野上
 會所役員

此類は、國恩冥加を存し、益節取締向等誠實心掛
嚴密可勤く勿論、事は機當節相及、度は往法相
守心守道、人の教を以て、忠友其時、可く付束、其言
相心得た、事、相入、可く相勤、

一 規格正しく、種々弊端是、生事、行、言、用、の、教、
存事、の、心、目、無、怠、換、派、の、改、意、と、為、事、概、嚴、密、
相勤、可く、表、及、者、巨、細、及、心、付、出、扱、の、及、其、心、の、
可、出、扱、節、如、と、心、得、違、い、事、一、可、補、事、

一 出勤、刻、限、後、も、朝、及、午、暮、可、年、事、の、心、目、前、相、勤、諸、願、諸、
用、事、可、調、可、可、出、及、先、年、可、可、流、有、者、近、及、也、他、例、刻、と、
一 一、時、の、出、勤、及、一、日、の、事、の、心、目、以、後、古、格、可、
可、及、事、

一 調、設、諸、之、合、年、書、可、年、事、等、及、出、勤、の、排、方、其、心、目、清、
也、方、難、用、方、其、心、目、加、及、掛、出、勤、者、派、用、可、有、事、可、
諸、所、の、存、出、の、扱、の、用、向、事、中、通、可、可、事、

一 日、評、議、等、の、内、存、事、難、及、高、心、其、意、中、通、可、可、事、
可、向、可、相、勤、者、諸、評、議、物、等、事、可、可、溜、通、者、掛、り、出、
中、間、者、限、前、可、可、可、通、並、り、後、身、會、所、諸、向、可、可、出、法、
願、等、其、時、調、設、年、書、可、年、事、等、一、可、可、通、可、
一 同、存、事、可、可、可、可、可、可、可、可、可、可、可、可、可、

西洞平中成不怠法用大切可也扱事

- 一 唐紀毛高貴向と如諸事一損益事一のり元方掛其
條掛くとも存并く徳と無遠意の法及昔中三難及
調及四年事共中三猶通一法其甚る可也事
- 一 却評議との儀他も淺極可中會諸向願滿る所存及
因法の相願作れ又も評議多し法其向及日通の類あり
ありといふ事の中存る事新の人事くもの可也事
- 一 唐紀毛高貴方前にも規格つるべく仕法も其の屬有る由
るに其儀も其掛り及前も相評事一と而帝相及仕法定も色不
相為極嚴密心掛相勤可也事

- 一 唐紀毛連他方存るも浮説と清極儀其有る由も宜事一存
法益端も其大極可相勤也事
- 一 於法及も重き者其得る儀も又も勤功有る得る事一
猶法用も可相との得るも條儀も其法も又も出給く
法其も其勤功多し法も其明席繰上加及も進も其
事も其進も其振合らるる法也得るも其相進も其
外見も如何も存平生未熟も其勤も其も其も其
議も其法中も其也其得るも事一も其先其前も其通も其
法用解も其も其場所其勤も其也其も其新也其掛も其事
存法用も其也其者操も其も其也其相也其得も其也其可

相勘事

- 一 如及のり掛のり近及未熟年若おりのり及も
何と並紀方等之り原官取之と及のり掛風聞相勘のり者
名度可及及別難用おりのり中諸難用處相勘出方
お及のり格之り年限のり前より酒者有る且之り年極節のり
おりのり()のり以海掛別之り申廣くお及のり格心掛お勘事
一 會所主銀細掛のり細海之り月定日出銀及のり會所及人
限のり及相酒及のり之り成事之り及のり()のり及のり地金銀出入
根及のり成る事之りお及のり年以及右のり流弊之りお止事之り
一 飛のり其今及之り掛のり仁出及のり端及のり之り以及猶又及扱

嚴重相勘得后後紀格之り相地格可及のり掛のり事之り白及留
之り及のり端お叶のり節之り節之り及のり上可相酒のり

- 一 封非之り藏之り出入儀等閑及のり中是又月之り銀出之り序可
清及のり其外銀出是及のり之り溜り合細銀及のり一月及度及のり
清掛のり年當のり見及のり帳面實合見及之り格可及の時及のり
之り及是方見及のり及のり可有及のり其台及のり相及のり得之り其年事
一 之り及所之り相酒のり召上之り料及のり主銀及のり請及のり方及のり上
掛方年當のり引酒方及のり之りお及のり及のり及のり近及之り流弊
之り及のり事之り以及嚴重可及のり年之り以是及請及のり方掛のり之り
請及之り及之り出及のり及のり及之り及之り先當及のり吹及之り人及

掛方年番を人々前お加に可成知是近去個年送り溜元
入領し及り申し海内は其まお渡の時に入可事

一 會所を遣方い事一日假代及引送しおひ是又き方
改しお大さく代領も月々お加今余難用性由る引元入
候り二方潤浪出可事

一 商人等諸向納浪預り浪石と浪錢多相納り時調込諸令
年番同年あとも出勤と引替帳見取印と浪並申是

一 銀出入入諸引合相改歳年番同年見取印あり候
切古格と通可事

一 番別毎買高序帳荷渡後日浪中浪送り得たり十日浪

と相違お仕立可事

一 精荷段並荷渡引合儀おつとなくお止申し其前より
敷く通引合可事且お浪元帳仕立高廣前送り波川中
見又其時仕立可事

一 吟味及え方掛方年番を人々番別掛中付る番別毎引
おま掛り切高人も此番別先納浪と始納浪通延りお取立
沖野の年可事

但番別毎掛り名乗届出可事

一 番別毎洋出根證文庫方属其時お元延りお取立可
事出可事

一 會所月勤之帳月々不怠差出可申事

一 會所々々年勤之儀先年々々翌年之四月迄仕上実合
其り處之由延々ニ成八九月迄実合納一其程引地勤定
仕上之規格不宣之掛リ之実合可成文之ニ纏納一其
仕上之可差出申事

一 會所請掛及共加役掛リ人数近來別々相違指付進下相減
古檢儀一儀様相見得且年々諸加役割十二月十八日迄
之限之潤可差出申事

一 年者以下加役割年々及合可申付申事

但不勤者引用ニ不相之もの其時々引用捨引替親儀

一 寶曆之度之始當節仕込相改之諸家年賦銀并諸向洋儀

年賦者人未他之り年賦銀別帳相仕之是相納時々年
當四年之見座之上其儀之方申可申之申事

一 右取之儀之内諸家年賦銀并引銀利銀之内年々大坂銅
座係入銀返入方之振向其條々々年賦銀之取上の時々
申途銀戻入向掛共前文同相見座可申事

一 引用儀之會所請申之可其時々引合相改之帳可差出申事

一 引合之期除引者板之申可其時々引合相改之帳可差出申事
掛合儀相改之儀掛リ宿先其儀之可申頼

一 願請物銀高定より通請向共之上納るべき代銀取立書は

一 納付の由り引立若し相立書に及ばぬ持出日限お延不納

一 金にりて納るべき其限可原出

一 布取前より度々申渡並に處つたかゝ會所規則に相副近來

一 勤向情弱相成既ニ世帯に仕込儀より一取不増成事

一 今度會所引立締結 仁由申上申 原可令紀明高本

一 未年土地一却引立締結 仁由申上申 趣意有之付格

一 相立認る先世帯迄に及ばぬ及知沙汰は留今般留有

一 多し滞り来付其趣を好し自今以後引立締結引立身

一 分倍方お互に令是出流弊を換勤向潔白止滞出結

可相勤の趣より引立風聞より引立不締結成りたるに及

一 節々用捨吟味より引立度可申付引立書白其旨可存候

一 右等趣其方共令兼知會所役人より引立清書取可存候

戊八月

一 會所役人共未納銀ノ儀昨年寄共願ノ趣モ有之ヲ以テ夫々引

ノ上格別ノ訳ヲ以テ年賦納ニ命セラル嚴命ノ御書附左

記載之

會所調役

引立締結

年寄同年寄

會所役人共未納銀ノ儀昨年寄共願ノ趣モ有之ヲ以テ夫々引

今所汲人、因内用方、付在事、在勤中、諸勅定向、混雜
 在、即、未、納、等、事、一、是、及、不、得、事、且、先、前
 今所汲人、因内用方、付在事、一、是、及、不、得、事、且、先、前
 今所汲人、因内用方、付在事、一、是、及、不、得、事、且、先、前
 今所汲人、因内用方、付在事、一、是、及、不、得、事、且、先、前

一、同、是、事、未、納、一、時、借、納、一、中、付、處、何、事、也、年
 一、未、因、事、及、儀、相、續、方、成、成、實、難、深、也、以、五、編
 一、掛、者、難、領、一、事、難、用、前、一、得、一、掛、列、一、有、想、一、年
 一、賦、細、一、事、上、一、年、限、中、一、事、滯、刻、合、通、一、相、納、一、向、後、有、解
 一、一、事、未、納、一、時、借、納、一、中、付、處、何、事、也、年
 一、未、因、事、及、儀、相、續、方、成、成、實、難、深、也、以、五、編
 一、掛、者、難、領、一、事、難、用、前、一、得、一、掛、列、一、有、想、一、年
 一、賦、細、一、事、上、一、年、限、中、一、事、滯、刻、合、通、一、相、納、一、向、後、有、解
 一、一、事、未、納、一、時、借、納、一、中、付、處、何、事、也、年
 一、未、因、事、及、儀、相、續、方、成、成、實、難、深、也、以、五、編
 一、掛、者、難、領、一、事、難、用、前、一、得、一、掛、列、一、有、想、一、年
 一、賦、細、一、事、上、一、年、限、中、一、事、滯、刻、合、通、一、相、納、一、向、後、有、解

緒、一、事、未、納、一、時、借、納、一、中、付、處、何、事、也、年
 一、未、因、事、及、儀、相、續、方、成、成、實、難、深、也、以、五、編
 一、掛、者、難、領、一、事、難、用、前、一、得、一、掛、列、一、有、想、一、年
 一、賦、細、一、事、上、一、年、限、中、一、事、滯、刻、合、通、一、相、納、一、向、後、有、解

石段其方共合並知地下宿老會所よりの上可下流

八月

一 九月精荷役立會し名盜賊方兼勤田口元次郎盜賊方加役退勤相願フノ處年來事馴出精相勤ヲ以テ格別ノ訳ヲ以テし名頭取格ニ被仰付之

一 九月十九日阿蘭陀大通詞中山作三郎同小通詞植村作七郎阿蘭陀高賣方近年規則不宜先前ノ命令ニ違ヒ且ツ甲必丹我意ニ慕リ不敬ノ事共有之右畢竟兩人諭示不行届ノ趣ヲ以押込被仰付之

一 同日御廣間書役三宅運平出精相勤殊ニ亡父五拾個年之勤切有之ヲ以順席操上廣間書役筆頭ニ被仰付之

一 長崎商人共未納銀四口ニテ總計銀高四百六拾壹貫九拾二匁餘ノ高寛政度年賦納ニ被仰付置ノ處銀納滞ニ目テ嚴命モ可有之ノ處右商人共儀何レモ身代及潰者共ニテ取立ノ道無之ニ目テ宿老共願之通當年九月右未納銀悉リ弃捐ニ被仰付之

一 地下役人共ノ内晝夜乘馬市中通行ニ殊ニ暮夜往來之妨ト相成趣達廳聞自今以後右躰身分不相當無之様十一月二日調役年番町年寄上命令有之

- 一 近年諸國凶作ニテ米價高ク當地ノ儀ハ餘國ヨリ廻米モ手薄ク旁市中難澁ノ趣ニ曰テ近國相場ニ准シ正路ノ高賣可致旨市中取締掛リ乙名共ヨリ米屋共ハ可令ノ旨十月二日會所調役年番町年寄ニ被命之
- 一 市中貧家救米定石代銀ヲ以可被下ノ處未タ米穀高價ニヨリ當冬モ亦憐惠アツテ十一月正米渡ノ命アリ同十二月下旬再命アツテ御藏米ノ内百二十拾壹石九斗出方之儀御代官ニ被令之
- 一 十月十三日阿蘭陀通詞目附助本木庄三郎出精相勤ルニ曰テ受用銀五百目増都合三貫五百目賜之

- 一 唐方日傭共御取締ノ處近年打續米穀高價ニ付々々申年冬船ヨリ太百年一テ増砂糖被下ノ處今以高價加之火災アツテ旁難澁ノ趣慈憐ノ上十月調役并御取締掛リ年番町年寄ニ有命此節限壹船ヨリ砂糖千斤代被下之

- 一 當四月小川町出火ノ節散使武田太久次居宅類焼ニツキ建料願フノ處長屋格ノ訣ヲ以テ此節限銀三百目十一月被下之

- 一 十二月京堺大坂長寄商人共ノ内五人當戌壹番割落札荷物之内銀高二百四拾二貫六百六匁餘ノ分

當四月出火ノ節及燒失ニ曰テ納方無手便難
溢ノ趣ヲ以テ銀高四拾貫目差出百個年仕込納
相願ノ處格別ノ訣ヲ以八十五個年ニテ右未納銀
皆納ノ積リニ免許同月五日四個所宿老共且會所
調役救銀掛年番町年寄上右未納高皆納ノ仕
込等命令有之

一 當冬唐船壹艘入津跡船未夕入津無之然ル處
米穀高價ニ曰テ日雇共難儀ノ趣憐愍アツテ會所
銀拾五貫目程御貸渡トナリ返納ノ儀ハ送砂糖代
銀ヲ以可令皆納ノ旨十二月九日町年寄等ハ被命之

一 十二月廿七日磨屋町シ名峯甚藏產業方掛本勤過人
重立取扱掛高松榮八郎上席被仰付諸事心ヲ用ヒ
職業出精可令相勵旨被命之

天保十己亥年

戸川播磨守

九月廿六日發駕

御普請役坂登八郎四月十二日着木村閑助五月二日發足

田口加賀守

九月六日着

支配勘定河久保忠八郎御普請役落合善平九月六日着
牧民助大地鍬次郎九月廿六日發足

紅毛船壹艘入津

唐船五艘入津

一 正月廿六日御役所附觸頭溝江市郎太當年三十五拾三
個年相勤ニ付手當銀二百目宛年々賜之

一 二月廿七日梳島町龜太郎ト云者密買ノ罪有テ唐館
前ニテ死刑ニ行ハル第八卷ニ
見エタリ

一 四月廿五日午刻頃長壽會所壹番御藏内相立ニ
回テ立山御役所始近隣ノ町々騷立火消其外役々
駈付戸前押開ノ處後。手壁切崩有之右ニ付前夜
泊番之請拂役共差控仰付ラレ右盜賊被召捕御

糺明之上於牢内死刑ニ被行之

一 五月十二日大坂銅座地役爲川半十郎目願退役五拾
四個年相勤ヲ以テ爲褒美銀十八枚被下忤住之助
地役筆頭ニ被仰付之

一 同十三日柔術師範竹迫總大夫病身ニ付願ニヨツテ免除
元散使頭取武田太郎兵衛右同人跡柔術師範被命
助成トシテ二人扶持會所買入米ノ内ヲ以賜之

一 當年夏船之儀ハ唐方日雇共工増砂糖代難被下ノ處
未タ諸色高價ニテ難儀ノ趣憐慈アツテ猶壹船ヨリ
砂糖千斤代被下ノ旨六月調役其外町年寄ニ命

令有之

一 七月十一日乙名頭取助守田磯五郎勤柄ニ不應風聞有之ニ付頭取助免除有之

一 七月廿二日曉浦上村山里百姓甚平後家ス三家ヨリ出火家數十軒外小屋八軒焼失ス

一 七月廿五日御役所附種田貞右衛門暇被命褒美銀五枚旦ツ三拾七個年相勤ニ目テ忤志馬之助見習被仰付節之順席ニ被仰付之

一 當年八月波戸場鯨船永壽丸飛走丸小瀬戸御用船白虎丸打建並御備船々修復等命令有之

一 八月十六日御役所附觸頭吉田孟助忤御役所附見習吉田寛吾父六拾個年ノ精勤旦ツ同人見習被命以來心掛宜ク出精相勤ニ付御役所附過人被仰付之

一 八月十九日會所吟味役並盛善右衛門儀御主意有テ役儀被差免之

一 八月廿七日曉勝山町喜兵衛貸屋明キ家壹軒出火烧失類焼無之

一 八月廿九日乙名頭取末次忠助目願暇被命是迄五拾九個年相勤ヲ以テ一生ノ閒銀十三枚宛旦ツ市中小賣手板掛リ之儀設端存寄申立別テ骨折尚一躰心掛ケ

宜ノ精勤致_レシヲ以テ別段褒美銀七枚被給賜忤
太一郎跡相續後興善町代_レシ名被仰付節ノ順席_ニ
被仰付猶又同九月八日父忠助年來ノ勤切ヲ以右手
板取扱掛助被仰付加役料銀五百目賜之
一 九月朔日曉大井手町門番松藏番小屋壁_ニ部出
火燒損ス

一 九月八日御役所附村井嘉作武信流劍術并自覺流
拔刀兼々心掛宜_ク門弟共實意_ニ取立致世話_ニ目テ
會所買入米ノ内ヲ以貳人扶持賜之

一 同日頭取_レシ名共夫々順席操上_テ被仰付御手當銀御
扶持方等准先規被給且ツ右ノ内頭取格田口元次郎
頭取助精荷役立會本勤被仰付盜賊方加役被免
之處近來別_テ御用多之處格別出精相_ヒ勤_シノ者共へ
申合行届ノ旨賞譽尚當分盜賊方兼勤被仰付
同日精荷役立會當分助勤旅人方掛_リ馬田猪十郎頭取
助并精荷役立會助兼勤等被命之

宣...
一...
一...
一...
一...
一...

