

御位置例撰述後編

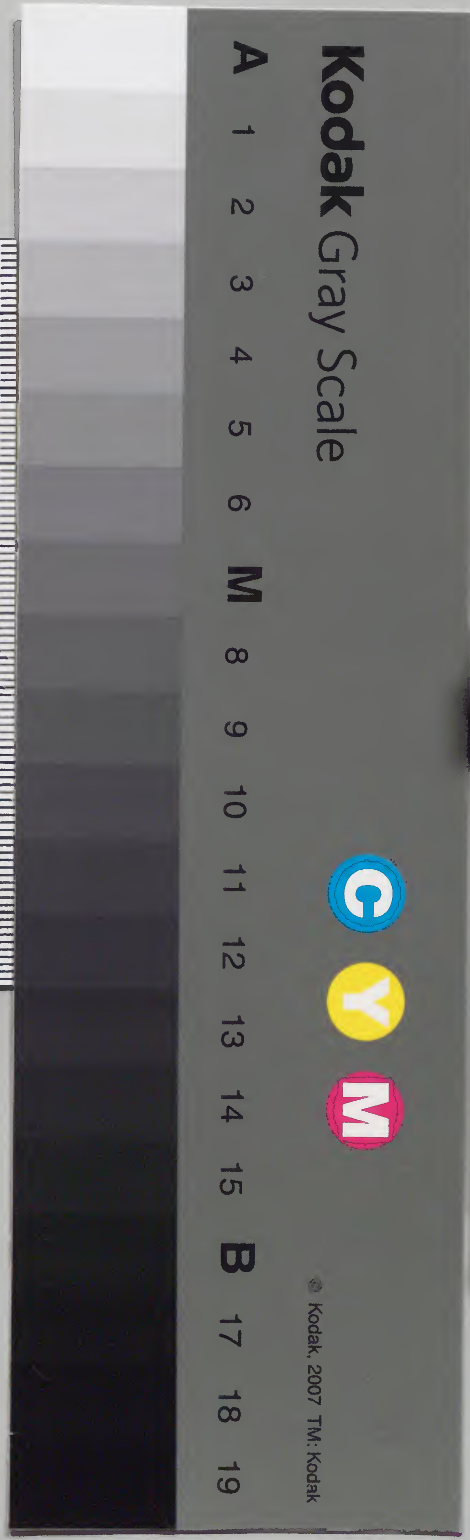
十四

曹

庫文閣内			
一八	三三	和	
一函	七五	書	
一五	五	類	
架	冊	號	

内閣文庫	
番號	和 32656
冊數	35 (33)
函號	181 67

共十六



294

寛政十一年二月

太田儀中守殿書

一 常判中常村作書信印是人上百連以途中

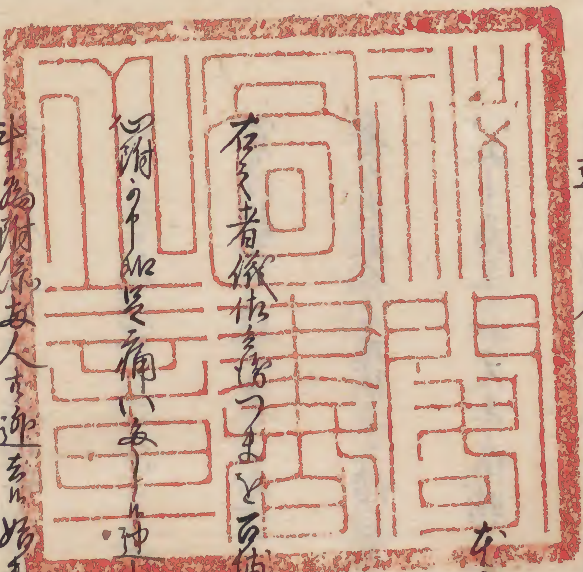
書一以一件

石川左近將監裁

本堂天和書來

徳目付

池田在六



右之者儀作書信印是人上百連以途中

心附之申是痛い事一申お後村役人百連

此為附原本人書迎云始末之由及び後之旨五

十日押込

右社附

右宮曆十二年奉倭國豐後守町奉行長仙上出
 發中付猪飼殿左邊中寄情七儀傳軍傳山官
 軍次助上盜人這入如軍次兼用役右勤比大関
 長方丈每人可捕比情七兼備軍中乃元年苗
 いふ一存年如元年儀情七口占多比内情
 七扣居の腰繩と振放一右盗人逆去比上寄番人
 附着路の寄一不端月二十日押込中付の形例
 元合是痛いふ一比連打後し比及全心得方等用
 一做不亦直比乃五十日押込

同人願分

- 常例新治郡
- 中栗村
- 組頭
- 甚吾傳
- 百姓
- 槍平
- 百姓
- 中平下男
- 治八

右の儀作爲情七比附係在報比の中合入
 急之り如寄年做甚吾傳是痛いふ一比連相後し治
 八小用お達比連槍平寄人可繩方いふ一比在報
 作爲情七寄人可逆去比始系比相報比後少治比
 槍平は五日甚吾傳治八寄人可二十日在願

右中答附

右當三月根居元前中勘定より一箇回より上由
 答中附武列乃田村百姓吉原外之人儀提網
 場内渡船持居りとの事百補番一返一在平の上
 少名迎振の心附如旨為上連系、以居戸と建号
 以振の中違吉原島惣在島五人を指居り繩と放
 一使而一戸と建号、在平左囚人迎言、始系、
 相取、後一回少指、片吉原島惣在島と五日の須新
 五席丈七十三日自領中付、於例、元合指平、五十
 日甚、傍海八と五人、二十日自領

寛政十一年三月

松平伊豆守殿中書

町奉行

小田切玄佐与裁

一 各宿指取申稱、取上之、上字、同、通達、以、相
 頼、一、件

小島町奉行

右部善清

右、者、儀、店、子、海、を、所、依、宰、合、改、一、居、指、取、
 引、居、於、如、度、旨、中、圍、預、書、加、旨、以、依、相、頼、
 得、以、お、札、加、申、の、改、知、事、を、依、取、指、取、依、中、違、
 放、之、取、申、の、有、之、上、痛、氣、を、附、添、御、在、申、
 組合、之、の、事、依、り、不、改、申、居、合、將、反、を、所、と、

代官の... 御所... 御所...

之の... 御所... 御所...

自二十日... 御所...

右答附

右件... 御所... 御所...

自二十日... 御所...

寛政十一年三月

安政對馬中官...

一 上列上小坂村... 御所...

之... 御所...

招平玄蕃... 御所...

上列甘樂... 御所...

上小坂村... 御所...

五七

右... 御所... 御所...

之... 御所... 御所...

拾... 御所... 御所...

地古良紙一旦相対する右法炮名所一辰降村
一上の右角得る事少治身每人古急度化り

右中巻附

右相當一側古見中一被る法炮名益名辰降
並に候身名所上の右角候事お聞拾主古
形並に解あこと一と事身一同急度化り

柳小三傷中代友雨

信判作公物

彦彦村

百地

代古
幸七

右の者者候代古法炮拾有る事一の解あ候事

候拾有る右法炮拾主お知の連程又内院名辰降
候事治身名所治の貫文章言候代古拾有る
法炮拾有る事連と配役祈言一少解あ対
る名所世作い事一を辰少事身急度化り

右中巻附

右代古ハ法炮拾有る事一の解あ拾有る事同
院名辰降幸有る事世作い事一の身拾
扱一少解あ候形お知ハ過料一水定と見
合事候く由解く事法炮一候事あことお事
遠より代古を過料治の貫文章言ハ代古ハ

合正候多度也

[Faint bleed-through text from the reverse side of the page]

寛政十一年四月

太田儀中及由良等
菅原少野喜

一 夏到之高宿之捕之安宿居在馬外之人似也

劔化いふ一件

辻基左衛門忠代友所

三列額田助
藤川宿

百姓控八郎将
権次郎

右の如く安宿居在馬外官元中合遠到秋葉山

道造石俣建三由中偽劔化帳元振右其人

在河川村の由安宿所居宿中宿村候

勅化いふ一歳より少く附附係より雇賃金五分
并木綿給を以貫文の始末を記す自二十日自預

右取替附

右取永三年年安夜中務少輔中勅定より一
自限個一上由は重なり付る各宿各八俵湯法口常在馬
と名宗似と勅化いふ一歩より一併一内建列是利
別是利裏町証打小七俵各八事湯法口常在馬と
各宗宗力いふ一村一取替りて怪及候との心附知
各々俵高揚る各雇附係上村いふ一俵少給る存
命より二十日自預の中付との一俵一併一との取替

中後例は是合二十日自預

寛政十未年五月

安後對島古辰堂

町奉行
山内右作右掛

一 阿部播磨守家来右信先右口備之相上ハ一件

阿部播磨守家来

信先

関口常吉

右ノ者依信方一押之引請差配^成申主人也勤

辰辰之口右稿之押是信成初大七依加反能也之押

是將長谷川春春島占小信中色于上回人打打

五ノ口信主人當給附係中可防隔之口

中寄中之口信申年竟左ノ中付方等閑有之依

小島より急ぎ申上

右中答附

右寛政之亥年十月御用儀後申候事上申付申上

三浦若殿より家来候旨取付申上候事

申候事上申上候旨取付申上候事

南瀬原町より同請左馬右辰右馬より上候

附申候事申上候旨取付申上候事

御申上候旨取付申上候事

右中尋より申上

以候事上申上候旨取付申上候事

申上候旨取付申上候事

合口御申上候事

附申上候旨取付申上候事

申上候旨取付申上候事

付申上候旨取付申上候事

申上候旨取付申上候事

申上候旨取付申上候事

申上候旨取付申上候事

申上候旨取付申上候事

申上候旨取付申上候事

信之

[Faint, mostly illegible handwritten text in vertical columns]

寛政十未年七月

之田

町子

之田

一 中務河内吉原

大田番

中務河内吉原人

小松原

右 之田 依 同 後 兩 山 付 物 之 各 法 拂 方 之 一 件

金 六 拾 八 兩 之 分 式 米 給 打 送 入 同 人 様 之 一 件 之 事

了 付 附 之 一 件 之 事 依 同 宅 占 引 之 事 依 同 宅 占 引 之 事

依 同 宅 占 引 之 事 依 同 宅 占 引 之 事 依 同 宅 占 引 之 事

以 後 亦 多 有 之 事 日 押 込

右中巻附

右寛政十年年四月何上中巻中付の申付書居
出此所花も亦未地以情方更做主人札着方金
四百拾八両筋亦元同家未收亦林在馬。為物同左
いふ。以この長屋と之係林在馬。為物更況。以
右金子。四百五拾五両。付于修迎。以後同人。以
捕吟味。以上二百五拾。金子。元高拾八両。元地
いふ。以中。之。以者。ハ。高。筋。以。新。亦。元。清。候。中。以。以
以。何。以。も。金子。と。為。物。同。道。い。ふ。以。之。做。以。上。六。連。中
付。附。以。以。以。何。筋。以。做。以。上。林。在。馬。做。以。者。宅。上。在。紙

二百両。金子。八百。以。一旦。林。在。馬。少。高。以。之。亦。如。以
以。筋。以。做。以。以。何。筋。以。捕。押。以。以。以。の。以。以。以。知。以。以。以。做
亦。高。以。以。以。以。以。三十日。押。込。中。付。以。以。以。例。以。元。合。三十日

押込

[Faint bleed-through text from the reverse side of the page]

寛政十一年八月

左衛門守中右衛門守

町奉行

小田切右衛門守

一 水先子平塚守留与末末尾川林方更益い多

十一件

二の款

中條山藏守末

尾川甚之助

右のの候見尾川林方更借入い多一は御覧と

目人益五りあゝと知主候と少尾林方更在紙

印を多頼借入い多一をり品流にお取らる借入

指中陣に迎はる候も少水先子平の政に借

子部より各科拾遺文

右部拾遺

右部水九子年九月曲剛早受吉伺上中書中付
 三田平町月家三宅在馬倣部柳屋次世いぬ
 用向書状積有上幸平日形跡し之の別
 白分係いぬ一男を少中加有馬中替右柳房方方倣
 爲屋次上男を少中加有馬中替右柳房方方倣
 積有上幸平日形跡し之の別
 子部伏候文を並り連芝西邊寺町中助店上下
 宿部柳中角何れに申芝枝木町春多傷店上下

宿部在馬房止宿いぬ上下し之の倣在馬房
 子部礼儀を既倣在馬倣道中子部伏候紙包
 同封いぬ倣上同当二月謝方倣在馬房
 同封し伏候紙包お角上上在倣中替右柳屋
 倣お達り代ものぬ一書及書知し倣
 子部在馬房倣子部在馬房倣金お返り上
 各科拾遺文中付例は合はぬぬ由代衣襦袢
 子部村方上しお收りぬ子部在馬房日限あり幸
 倣お角上積り積り積り積り倣中書上右
 例よりハ括りぬ子部倣も子部倣同し倣意

吉岡振巾所々例同振色料拾貫文

[Faint bleed-through text from the reverse side of the page]

寛政十未年八月

町手

安友討馬古版由家

小田切右伝与掛

一 幸名替市益いふ一併

麴町八丁目

定八店

忠次郎

右の如く振替市益いふ一併

右の如く振替市益いふ一併

方々初人方々振替市益いふ一併

右の如く振替市益いふ一併

右の如く振替市益いふ一併

在房為在當之側也元為中為在去午辛七月何

上與中村曹洞宗南無門海晏寺院居文明候

海晏寺係之候有之候其後室初ハ寺為之切

運寺由系ハ其後海晏居合知功運寺内澄寺監

岸院候海晏ハ系ハ之候其後何ハ之候ハ候

之ハ其後附為組也之同ハ其後ハ其後ハ其後

其在難由其後其後其後其後其後其後其後其後

各ハ其後功運寺康下ハ其後其後其後其後其後

其後其後是又盛岸院其後其後其後其後其後

中開ハ其後一旦同人宅上其後其後其後其後其後

偽ハ其後其後其後其後其後其後其後其後其後

其後其後其後其後其後其後其後其後其後其後

日之讀

寛政十一年九月

右田宗如内殿出立書

由勅定書

菅原中野守城

一 氏列高島寺村高島寺大槻寺附

朝規極手印斎修し祈禱の事一併

野田文彦出立書

印系書記

氏列入る

山台村

曹洞宗

本通寺

大優

有るの依法新大槻分八百人同修する事

し金銭等事修する事世傳の事是れ其の概

此通性夏後有少附回寺止宿以多一寺止大
機奇怪之形猶以多一寺止宿以多一寺止大
後以附以十五日過塞

右在卷附

右在卷附辛卯後法法寺子限個止宿在寺中甘
麻布本村新町降土字降林寺高院後而化門維
之右類之寺國初之從法為政少知打振九奇
帝收後者之音聲也其似當時流り之頃降
院降之文句抑着文字法之從法以多一寺如何
後之名附在右系極打端物也打集以連之

分一處一寺名後少角有退院中付新創之足合格
別系極西遊之五十五日過塞

寛政十一年九月

平田系女白坂中屋島

中筋定身

菅沼下沖島

一 信到西大腕村安左島船系組之の旨漏死の旨

一 件

竹岡平屋島中代安

佐列水筒船

西大腕村

船主

安左島

右の旨の候前相運送候中五子曲川通船

候船借上之旨前相運送候船船主致名取候

船名取取上中付置候旨は船主取取上中付

右酒子海清者旅人亦多人被為害組及破船多
人殺溺死い多し此後相いり此中付方等開
し候之由付五料海拾貫文

右在替附

右安永九子年山村信徳より申付
同し由替中付上列山田新次水村右組
候地元渡良瀬川作場渡船以抱し是後
各々諸人より申付且申付し心附
長後和い多し溺死人有し此中付
方等開し由替中付五料海拾貫文

中付胆取り急度化り其後新例
之の補更しを荷物運送し船
渡船改り
友候を船取し中付方等開し
由替中付海拾貫文

寛政十一年九月

安房對馬守殿書

申勅定有以

菅沼下地書

一 号服物代金入有子有留後宅上於文い

多一浪人希和牧有印奇怪一加物施

俄息い毎一併

大貫治在馬代友而

武列是之助

子恒治

百四

八常三傳

有との候云知以來知人二其成浪人希和牧

右再裁

公色下拘り出災物と又奥列へ系り出る馬
務雇は是れ指お頼申建均と子細も承取仕宿
同る御旨物と雇はせし上右様末役人
尋有書付置候事此上を教を將て由る所
在紙より留置役人古上の中聞知留置り由る為
と心中聞は居候事此上を料紙五貫文

右の巻附

右安永に未年安永中管少輔申勘定事り
自限伺へ上申書中付申申到初本町大塚屋久松
候中人仙物見七郎喜信在紙人と教有申中

了留置取役人古上お扇願主役取申の辨知
仙物差違い候へ為追拂り候事此上を料紙
三貫文中付申候例は合ふ事此上を料紙
五貫文

寛政十未年十月

太田橋中も友水若男

招来園防吉哉

一 奥羽町大笹中村次多信仰之人と同中上右笹

村々とのも百捕り一併

古井三郎順介

奥羽信更助

町大笹中村

名主

若原若馬

組頭

若原信

右々とのも儀村岡次多信茶園人柳澤山中々

少角若原信とのも似て却来判極の御旨捕り候

上大笹生村平次郎印多人在我中園り了り来
 次之儀之印多し取札願主下之辨如五取之儀
 四節之儀上中付段村役人之詮多し等閑之部
 于上他村之印多之者領上金子等内海の多し
 り多し如何し節多し心付り多し上大笹生村役人上
 掛合おるにいと願主役下し併及是月始
 未竟多節多し自差方為し是料河五貫文若儀
 八回之貫文
 右由啓附
 右村之印多の似也却来判振多捕役他村之

之の中園り是組下百姓自五取中付の段多役取し
 詮多し是等取多し由解り多し右五取し子細と
 取他村役人上し掛合し上名也月願主下辨如儀
 多百姓し五取し自を並一向打捨多者取多し
 多し係一多しし等閑多格別多し自自多者多し
 是料河五貫文若儀多し同之貫文
 同村百姓
 四節之儀
 右之印多の似也却来判振多捕役他村之
 脚之居合の印多の似也却来判振多捕役上
 大笹生村平次郎印多人在我中園り了り来

[Faint, illegible handwritten text, likely bleed-through from the reverse side]

寛政十一年十月

安友對馬守殿由馬

町奉以紙

一 牢屋同分是田林次郎五入字同之旨極旨

少為在字右做身一件

因獄

石為常日看抱

相谷糸之助組同也

是田林次

印五人

右之者古做牢屋取當之御署氣之時在

因古一同例年之通朝同之為涼品在右因人

之同云右倉右做取同牢天井之打付格子

之川放之而之這入天井之首極在年之混雜

家連一同貞岡在吾後亦多... 右新
因人古字内。勸上... 別心付... 勿偏
... 知在始末... 貞岡... 古三十日
押込

右山登附

右明和八年辛酉年... 上中登中... 囚獄
石坐常口組同心情... 亦或人... 春
... 亦町之丁... 元百仕長八... 必係勤
... 者... 別... 附... 因... 中
... 夜中... 長八... 別... 附

... 長八... 愛死... 上... 三
... 始末... 三十日... 例... 合六
... 三十日... 押込

寛政十三年十月

町子

元田第廿四及廿五号

少田第廿五号

一 中山傳系吉良傳系口傳いふ一件

水戸殿家老

中山傳系吉良

信圓付

和田初助

右の如し人押是傳系後政七傳いふ

強中口傳に相ふ口傳事林吉良第廿五号に伝有る

捕並少く是後重役人より中聞吉良方との有

く如き口傳傳内吉良第廿五号に口傳同人数下

御紙より進く愈多口傳内中吉良第廿五号に

の波極保に中保成海に連言後人より中保内
分る在每人を波を成より角いあし分る得る五

十日押通

右中保附

右宝曆十之未辛四月依同豊系与個上中保中

付中保合為我其徳与承事秋因免毛即其人

做主人其徳与中保平助林平口論し上平助

林平とまふる打拂いあし其眼より血が底痛

し其有瘡依為波平助做し昔人附益由有

上其主人中保林平底平愈いあし其後平

方の有し知代との中後主人と其の中保路

請人其有身眼の中保し其後平其後平其人

其十日押通中分る例見合其十日押通

寛政十一年辛十月

町

根元肥前

根元肥前

一 少右門院坊町東八巧

中書院

山田肥前

表門寺坊町

常利麻島

安藤村

谷室

新平次

卯五人

右 有 者 其 後 結 有 馬 市 指 回 細 末 下 飯 舟 横

順 筋 有 之 由 之 与 但 同 心 在 海 老 信 之 若 宗

之 其 紙 俵 在 若 彩 八 七 納 十 子 之 打 掛 口

多一乳縫の改帳子より連一圓の紙一上金子差
わしりて移便の五條と在平治の金三枚傳在在
しりて五枚合七枚右五條の紙後より繩圓若
先一于後早書し由りて少枚合し書付上一同
形い多し既右五條と右高の傳し物の中
者る今し役人在辨金子使用の改留を
辨疑及伝し心附の上も留置する物の中
是高の事如き于後金子差あり伝し其年次
傳在傳五條と各立役し其分別を和留し其後
伝し改留布と組取し伝し色料の五貫文
傳在若新八も百圓し伝し色料の貫文

右由卷附

右高八月間上由仕至中付南新町書之席店
安五席一件の内由少姓組永井五和等組治末兵庫
知りお列之浦新衣立村若し傳在傳傳村の五席
と傳傳の事ありしと五席改留密方役人
手先相勤り者し由今由由席之中者同道改
し系り同村七席傳在傳娘みしと其事ありしと聞
みしと傳傳し伝しし村役人連布し書付在
り上七席傳在傳と如き表上の百連を中し其傳密

均有人如暮一村の上在裁也自出云

即来平鏡矢、各一候少り届取、候様中後

之候、存当惑、各一申申音上可取而心附

之、法類、方上、且在裁、辰、始末、子傳、月五

十日押込

右取附

右國和八年、常例、麻為、惣大、以事、麻為

主馬、做、自出、之、備、同、治、儀、全、所、係、各、若、一、社

中、刻、符、書、付、鏡、矢、各一、在、留、中、之、候、之、

以、均、有、兼、之、一、日、為、等、少、り、届、取、候、之、月、日、教

廿日、程、為、取、信、上、自、分、遠、急、之、先、自、取、之、仕、之、云

波、為、候、有、寺、社、之、り、勤、役、之、各、所、届、取、之、例、之、見

合

御、来、平、之、候、自、出、之、百、五、日、押、込

寛政十二申年四月

高第女白皮中書島

中勘定より

菅原中野藏

一 今届迄在申辨場所之入場券の五〜二件

治末玄蕃知り

我利満り致

上清之村

百此

作事場方三長官

今届迄在申

きり

有之の依老年〜眼病を憐れ在申退致は致

後子病の帳外之より如く後仕立相

成り由り上々病氣〜在申在職看病ハ

多し中開りし均きの和礼致す事候作事
方二回在至盲圖候事候事中人裏木小屋
手印等場表波しりし事候在至限し事候事
事候事

右中附

右中附年初至野所内町事りし事候事上
中付至中付中付元町事候事店徒事候事
事候事之助先事候事中途放事候事事候事
一月中梅場町事候事入中事候事店徒事候事由中頼事候事
加し中開事候事海事候事徒事候事事候事事候事

左中附相頼事候事店徒事候事事候事候事
事候事事候事事候事事候事事候事事候事
事候事事候事事候事事候事事候事事候事

寛政十二申年三月

申勅定より

千田宗女四反申取為

長川左近將監職

一 野利森連川佐久山女官初力七捕方役人直連

此等の事古来和心より故より一件

小部大助左配而

野利著飾於

幸子官

各主

平左馬

卯三人

組頭

次存馬

外或千文

右の事御宿内御五席御初力七捕方役人直連

少和知殿十五日限尋中付上入急可尋
切知同人做去年十月申居宅上立成り居宿方
室方途中言立指りて少和長生少和
少和押候合尋方等閑より右辨少和年之始
未一同少和自平右馬と五料海五書文成馬
主回之貴文于卯と右主組既言三回急成化り

右山梨附

右吉子年根成北希与取勘定自り少和
限回より申付申付武列久村居主組既言
做長生主候と名立り版村年候と候と不

居候より申り申り尋中付並右長生主候と申向方
古立入りとも少和在年根少和言右名立り五料海
五書文組既言三回之貴文宛中付例と合
平右馬と五料海五書文成馬と回之貴文と
申付附仕と卯と右主組既言三回急成化り

福永内通知り

野村好直殿

作久山岩

同屋

年寄

右三の申候宿同上云宿者之入人長少和
わて長吉と卯一人長吉一同少和加り也同

増書致しいふしとてしふ所在早竟た

宿方より歸しぬ相聞付附方等閑友し候

付園系部代組附しとの様りいふし首元

斗方より宿方寄附文の始末より候後一同に

増し月間付しと料海五貫文年寄と同之貫文

右の答附

右より印年曲剛甲斐守中筋定よりしとる子

限付し上宿寄付武利右馬村名に年寄有

候野郡人右助候材向番五八情境向し少座城

いふし再至りと一旦に強拂当又之座向再至り

此等閑いふしと付し右助候郡人等百餘と

集候に増書お借りとす所在至り候別為す

宿方居斗り再至り上り別し付方より宿方

増し月寄主と料海五貫文年寄と多分候

是等閑に右合部代組附しとの様りし首元

斗方より宿方寄付同付しと料海五貫文

年寄八圓と貫文

寛政十二甲午四月

松平倅夏古殿 申度事

植村孫河島殿

一 羽到山形十日町在役御奉人より云々 元平ハ

多々一件

元羽川岩馬代守

高時崎田右衛門浦原分

羽到村少助

平清次村

天台宗

平泉寺

良賢

存々之御金子御附々御十日町醫局御在役御

お頼同人公院文名在云御

在院方書五部上貸附帳少お糸上返金
序是在院方書五部分在平泉院文子以の形
お筋を之既在院方書五部上中後系而
在平泉院文子平泉寺在平泉為書入り候と
も子為在院但程之書之在能代役下
解お候事治之日二十日過塞

在平泉附

右一件内在院御家人由附帳中上六飯町
子りお個内南平町三丁目和泉屋治信御居七
在平泉貸附方候事治之日二十日過塞

在平泉下中上在院在平泉附帳内中自分限子
又其借限子と在平泉工方更貸附い候事
候事其平泉均と平泉礼お解之書之若代
お既平泉上右 貸附限之平泉分右
お平泉知上之平泉限之平泉更貸附い候事
在平泉の擔い候事同内平泉平泉河内
拂之平泉候事同平泉平泉上平泉
五平泉の中平泉平泉後平泉の中上平泉
お平泉例之平泉平泉平泉平泉二十日過塞

Faint vertical text, likely bleed-through from the reverse side of the page.

寛政十二申年四月

戸田系如及中屋如

中野定吉

菅原忠孝

一 常利大園村百姓地頭家系上村と及

根籍二件

多知三右衛門家系

右兵衛衛

右之の役主人用向と右利大園村と在

同村孫三右衛門家系いふ一在正徳中夜中

百姓金七共十おを之と印小系と之の古

之捨人傳中合均と預合も子中半形筋有

由中へ木の又竹切おと打をりりて元斗

分りておのゝ如く其を候りてお振合打柳之候也
ハ其れが底積候に候事候波分少納言至
人方にお為し候

右に替附

右に子年曲調早變書中勅定事ありて
子限候に上申書付武利崎御形物村
百姓拾三人に之の古給辨候書一件に同
内及早變書中取上申候八候事在馬印之人
と申す事由之節左馬中納言在馬仁之傷
と申御形候候事と申陳上候事の百連和

村役人日形御有る事候事書付之候事早納
候事中国の何町取上之候既百姓有御集り
候事在馬印之人候候事相し候事日候候事
候事御形物村の切前候事少納言と申候事
候事御形物村の切前候事少納言と申候事
候事御形物村の切前候事少納言と申候事
候事御形物村の切前候事少納言と申候事

替

寛政十二申年五月

杉平傳夏古辰申年

保定西一彦

一 系初藩所編取藤田古助由新金盗を拂止

奥羽筋川合一之件

安反對馬古辰版分

奥羽傳延初梁川村

延年

佐士松

中本倭古辰

同人

清右馬

同

大物

右倭古辰藤田古助系買り手を以拂以金

子益金とて少少為る順主家来格式申

付有く高ハ一做り有る為多故に右辨に

做り推方申る處如申合^{大物}申買更し做り

世依い多し段高に自主人方引候お急し答

一 清原大物做り足做り高順主家来格式

申付候もの高ハ筋口更在在申入候中

如為因大物金子益高もの之ハ少少為る處

在紙に旅人にも申し上金高し買物未い

少とゆき身元も少礼家買更度中は何也

為事不し做り急し引更付清原大物家来格式

在紙教目在在做り自別る大物身元とて少礼

如知附方より右候別る少とゆき自情在候ハ是料海

拾貫文取助し之貫文

右在格附

右順主家来格式申付候もの上高物

做り身元と為右扱の中如為因大物家買更し

世依い多し少主人上對し候し少とゆき自主人方

引候お急し答

一 右相違し例お見申す大物金子益高もの之ハ

少とゆき身元も少礼家買更度中は何也

二引更頼書状を以て取寄留いまいしものなり

ふきし物も益のりふきし物も取寄留いまいしものなり

礼正主院人の取寄物も取寄留いまいしものなり

一取寄留いまいしものなり

之取寄留いまいしものなり

捌り利倍も取寄留いまいしものなり

易いまいしものなり

中引し物も取寄留いまいしものなり

右取寄留いまいしものなり

之取寄留いまいしものなり

並主と料の中付し物も取寄留いまいしものなり

末一通りも取寄留いまいしものなり

文

一右情左儀に足合取寄留いまいしものなり

貴文

松平頼中へ願分

同右任更取

上取垣村

忠助

右取寄留いまいしものなり

取寄留いまいしものなり

かうし事すしと貴文取寄留いまいしものなり

六拾五兩五十八分と大物占り色のは右金九
上十分と相俵

右出巻附

右身代金七五式分と抱至りて事すしと六拾
ある大物占りて色分りて使用りて益金八
分ありし俵と食買女と茶屋酌と茶執
包しとの有る貫金屋中より金子はあがりて相對
し俵と利徳持りて事すしと天明二箇年
牧野方隅町よりと色個りて上出巻中分りて高
梅山庵町よりと信店修験院室院方と信在り

浪人川村勘右衛門俵元主人より徳名拂代金百四
拾五式分俵會より少角と死罪中分りて一件と内
子川市名と町岡家主徳名勘右衛門右川村
勘右衛門在籍間におもひあるは忠告抱りて食買
如しと身代金之拾五ある貫金屋よりしと俵と
忠告抱りて引渡せり一人身代金之拾五ある上
例と又合方助と積りて金六千五兩上十分と相俵

寛政十二申年五月

六田宗女及由良男

由良宗子

菅原氏中書掛

一 信列今井村に在る所修驗知山中に於て後雨に對し及
少信二件

招平母修驗知山中

信列院修驗知

今井村

各主

三方馬

存る所の修驗知人別も少加修驗知所之長有馬

事知山中岩屋知如何も少加修驗知山中と家

同分いふ一送り書大字寺上岩屋知所之長有馬

右中侍並附

右中侍富平根房肥前守中務定守より
右中侍並中侍の侍中國當領守角村百石仁七依
居る侍頼朝の連所も亦礼喜物と世に
侍よりいふ一村役人上中侍人別に加むる候事
自下御中侍の頼朝に合はざる村役人の候事
格別不承旨の事候事

寛政十二申年六月

太田侍中書及由

石川右近將監掛

一 上列大同村仕在馬三笠附に亦書候事いふ由

お徳の書者筆併付一件

野田文倉中代官不

武列豊島助

板橋宿

各主

年寄

右中侍の仕候宿の仕在馬御事いふ一紙書候

知候申上り日限尋中侍の上入名を尋知候

同人員上列大同村に借家いふ一同村人別に候

乃再平古と云ふ所は右村方抄力て一旦五貫補以上
迎云は後方水子所出子乃而中後と述は相也均
等開といふは五貫根中開所は僅在為と言補
以始末之に後一同云所は右村八五料海拾貫文
年券と同五貫文宛

右田登附

右云は子年根存札有申動定有りは言は有限
何と上而答は其武列久下村各主組既其後長法
右院と右券は版村年傳は後方海は有り而
より尋中分言長法右院存内分は五入りては

右再平古院と云ふは右券は五料海五貫文組既
右と同之貫文つて中分は例は不合也右は右各主八
五料海拾貫文年券一同五貫文つて

寛政十二甲午八月

日向采女白飯水屋

由勘定より

菅原中守吉掛

一 豊後國書曲村元百經益有馬将八百吉附火口

多し一併

将倉持水師当分中親示

豊後水次珠歌

松本村

店屋

久石馬

右書曲村

組頭

金左馬

物方馬

右の事は御意に依りて申上之書曲村元百

姓益石馬 妻子云云 千辛万村方人別取除種
云云 幸以未右云云 古名系取除の如一旦中云云
候事 云云 自店屋云云 五料海五貫文組 其八回三
貫文宛

右在供附

右室曆十一 巳年 安度中 移少 補中 勘定 云云 以云云
個 上 由 其 中 付 知 後 國 言 山 村 店 屋 古 席 云 候
度 六 兼 同 人 如 席 云 候 材 方 云 退 云 月 内 分 云
帳 回 除 及 自 又 在 馬 印 之 人 如 席 云 候 代 官 上 辨 云
上 之 名 斗 如 云 候 帳 印 云 候 云 云 度 六 教 害 云

存 在 馬 名 村 上 中 未 出 候 代 官 上 辨 云 候
候 役 候 云 候 名 動 云 候 云 候 度 六 料 海 五 貫 文
中 付 知 候 云 候 名 動 云 候 云 候 度 六 料 海 五 貫 文 組 其 八
回 三 貫 文 宛

寛政十二申年十月

安友對馬吉原由馬

道中旨以掛

一 京初松種町茂右馬 京海道筋之末之末之末

斗い毎一件

日光所門立本車

終末市左馬

右之の飯所門主先右馬附係重立在親比上之

寧願之印之古之印之古斗小之之根道

中之包附紙茂右馬重立彼是紙每之之右馬

中柳宿之合全紙為茂右馬之印之配分の末

り之の印紙茂右馬之印之日之印

右以登附

右係七郎武人例の中昔一件の中係山飯与家来
言科鼎倣を役主勤主人山飯与上系の位
いふに徳用川交系に 作例も及に道中系係
倣主人のり中付上六夫に包望附炭をこの中
舟船一船者斗方と直上と系倣も右に附等
用らるる系取付改にこの宿に系取負に人馬
機立系又と取復にこの宿に系取負に及始
末度系取負十五日押込中付例に合不惟由取負
る二十日押込

寛政十二申年十月

安友對馬吉原由差馬

玄井大綱取付

一 敬徳園新浮町久作将菱助右梅に倣い
一件

増山河内吉原系

吉川久六

右に倣報後新浮町久作将菱助商用
右に倣い倣に右梅右中系道中徳合系
又系に倣に右梅倣に倣に上松源大綱
此に倣人猪俣尾系吉原系本系或是先
船徳園新浮町中用系也倣に倣に

附右元龍恩書限下傳之日十五日押込

右所答附

右富曆八寅年依同和承吉町手り勸復し
自限個之上由我々付由書院番本白居之節
未近復候在為是石川左衛門右衛門院文之
存為是左衛門相頼之何れに付之幸し
院文恩書限下傳之日十五日押込
之の事助書指し候と申付恩書限同指し
院文之為は格候是書指し先龍之節候
若由用し候と有之と申付恩書限同指し

例々不申旨は為十五日押込

寛政十二申年十一月

中野定手付

安反村馬首反中野馬

菅原右中野藏

一 野到田原村之字地一畝斗一畝一畝白川家園系執

役田中豊後一併

柳系末改節知り

野到安藤郡

田原村

新義高言宗

能海寺

淳登

右之の依佐中魚社一畝塚稻向之惣之白川家

係年一額と田中豊後お役止込至中野中三上

少波神系城並森左系之由中野の堀急系

寛政十二申年十一月

安反封馬古殿由左馬

市助(字子助)

菅原(字野子)

一 中山道平居宿助々村々茶藨宿々安中追宿々

々徳々々名由茶藨状一併

浅尾彦右衛門由代左新

氏判(字)之助

膳(字)某宿

三(字)松尾

平次(字)彦

右々々の御加役方組々々の案内人々々の雇部(字)某

様(字)某之御中(字)某村々々の地(字)某宿々々の有(字)某

不(字)然(字)某由(字)中山(字)道(字)某書(字)付(字)お(字)後(字)々々々の事

右組との、中園加賀守村深沙所使の由
中園右書付返一書、右類書打ルもの
と、近言の録より、迎均と子初、ふお礼の在、
書付返一書、同人の書、合一との、
有、
永治五年十月押込

右田智附

右件之内、忠信所命之人、由仕、
之内、
ふ、

略捕方、
内、
候、
永治五年十月

寛政十二申年十二月

元田采女正辰出足男

道中手紙

一 東海道五川宿共八軒子本控町情書亦或人

食賣女給金請方子引紙帳中五軒入一併

浅茅元吉頼町

又在藤宿

元相云解

十軒

右の御帳元情書亦斗ひ如右名和書入

実事云々他文と云其居金洞通い多しは候

すし海舟右金子八役者も給金も附他文書

入興八も備更此等中陣より均しくお札紙云

役文字八入字十付並方紙自減いふし脚之
款内と指しゆ少札入口し平上明り取字八迎如
此等指しゆの裏放し迎ふ始末、亦以て
少付日色料、五貫文

右取附

右より千奉字八字抜い各一紙一少付日色
料、五貫文と申す知申渡し、如当同四月六日字
八日後、此代との款形又字、^板い各一紙組付糺
合、均有少及力、先迎し、以て各一紙、再急し
少付日色料、五貫文

享和元年五月

戸田宗女少及由屋

由勤定身

菅原上清

一、浅草由新由門内、入又、由門外積並、茶

盛、名、五、名、音、共、傳、一、件

浅草由新由門番同心

金子次郎八

卯拾口人

右より、由新由門番番、一、名、音、共、傳、一、件
馬指辨、^取、由門内、入、札、名、茶、屋、馬
指車力、^取、由新由門番番、一、名、音、共、傳、一、件
し、^取、由新由門番番、一、名、音、共、傳、一、件

澗雜いましに連ふは在る後ふ多有一回急度

也

右の附

右云申年降儀、由下之次根着肥系与右側

招年右近物籃球系番取上野代爲儀主人内

権田由門番古勅持傷内、心均存至百二至中櫓之

古戸渡前損し、し、右附且取系之即爲之

入る及至中候り由之爲し、至宿安五節由門

番所備し、在紙掃除中、有至節之及難後日

候系、中付方あり初不踏、自急度化り並

新例、又全一回急度化り

享和元酉年六月

安房野馬古反中野

由物定まり

菅沼中野古掛

一 中村又助と申す一斗いふ一斗

新系五三傳子附

中村又助

右に申す依り遠國村へ取寄りしと申す村いふ一斗

中法師と申すの申す事いふ一斗由中野村

右新と申す御子御子一斗申す宿少法師申す

後為百補園家海野を始末申す五月十日押

込

右由物附

右馬場中後山内人等取引り自合為物取積
割合方と所定及し候も取引りおのれしとの
と取引りおのれし及昔より割合等し仕来し
取引りおのれし方お取引りおのれし中取引り村
方と取引りおのれし中取引り中取引り

右馬場

右馬場中後山内人等取引り自合為物取積
割合方と所定及し候も取引りおのれしとの
と取引りおのれし及昔より割合等し仕来し
取引りおのれし方お取引りおのれし中取引り村
方と取引りおのれし中取引り中取引り

取引りおのれし及昔より割合等し仕来し
取引りおのれし方お取引りおのれし中取引り村
方と取引りおのれし中取引り中取引り

享和元酉年七月

安反村島古反田名島

由御定まり

菅原中津右衛門

一 古井大畑反反屋小沢文左更養子田原金吾御代

附益祓政組しとの子附し備し申御返政し一件

由先子

左河内菅原信

組立力

西十節左馬

右より者依惣堂との捕方御用左の各を切力て知れ
人より辛一田原金吾上回舎之上惣堂との捕方と
依お頼り迎度し回法又より文通おいふし竹分均妻
打ちとの事と捕方よりと在紙より金吾密く切

しり附系りも合内迎きりとのと多押連木
此等金銭と旅宿と差並木坊弟代お掛を益
賊礼方へ倣お節遠しとの中後より金銭倣
多附中偽言員一人は為差旅宿代おし不
掛止宿いふは始末お取後諸事五日押連

右の啓附

右より本年十二月月内近物並に限個し上り世中
付し関東代但附山向長左衛門或人倣惣業との
巨押しして奥列筋上長裁は先くは惣業者
古く居新お密に凡そ形は波り後り倣り惣業者

名義と存し又ま元知在在との或は揚おし要同
得りとのお言連りる捕方尋所へ板道おしお配物
り看取しるなり遊し巨連りとの古く内へ入るは
仕並にお取りの又ま尋看しし有る如身元しお礼百
連り印しとの古くは旅宿屋下為借込百押りとの
と為借押方しし借為波り後存しとの後人し
先く心得お取し倣いふは始末お取ひし上宿方
しとのお取倣し有るは始末お取書付お取らる
道中宿方しとのと礼しして長裁の倣し
るに段の道中よりとの聞と卒忽上宿方し

この市上見報し候と云はれし始末は偽り三人
百日押込し例は合田浪金と云ふものなり
故に百連歩り候と云ふ一辨し始末は偽り
申度なる五十日押込

由光子

伊豆内記組同分

秋庭安兵衛

同

河津勘右衛門同分

石川彦三郎

右の市上見報し候と云はれし始末は偽り三人
知人も云ふ田浪金と云ふものなり
故に百連歩り候と云ふ一辨し始末は偽り
申度なる五十日押込

一名と云ふ文通し候と云はれし始末は偽り三人
一と云ふ見報し候と云はれし始末は偽り三人
此の市上見報し候と云はれし始末は偽り三人
右馬と云ふ見報し候と云はれし始末は偽り三人
御札方し候と云はれし始末は偽り三人
右附と云ふ見報し候と云はれし始末は偽り三人
お掛止候と云ふ見報し候と云はれし始末は偽り三人
二十日押込

右馬附

右馬書十郎左馬右附お勤りとの付取人共三

十日押込

中島

言林寺十席組同心

中島保一助

同

大河内善徳同心

山中安三郎

右の如く御意の捕方御用至如先方知人

し奉り因に金部上西舎いふ一人筋違に御中

聞おしし程より頭より有候と申す申候外多し申

人亦也

右中終附

右申念進身也

享和元年十月

安政對馬書版四巻目

町奉行

根岸北前守掛

一 四谷天竺寺門前住人理山寺子智同人教一併

四谷天竺寺門前

住人

理山

右の如く御意の御用至如先方知人

し奉り因に金部上西舎いふ一人筋違に御中

聞おしし程より頭より有候と申す申候外多し申

人亦也

右申念進身也

右口答附

右明和口亥辛任田豊多町年り勤役より何
上中付の天台宗漢多清水寺末の山寺。唐日道也
者宗願同宗漢多門前杉林寺隠居漢亮倣不
而荒井町天台宗の山寺留吉唐日漢倣古宗し
物心得法依波依在年倣より何為宗宗
より何漢倣より何より何より何と漢亮身
子為漢倣の山寺留吉唐日漢倣より何より何
清念の寺徳知寺清水寺より何漢亮倣より何
物心得法依波依在年倣より何より何と漢亮身
右口答

子之波也より何者何院人より書付より何
知在書付取取より何より何山寺より留吉唐日漢倣
唐日漢倣より何より何三十日押込中付例より何
合同取三十日押込

享和元年十月

戸田采女中居男

恒政法政書

一 楊揚神明神主治末碧丸後見治末書云

一 倭いふ一件

楊揚神明

元神

治末書

右の倭楊揚神明神主治末碧丸後見治

末書倭年始為由獲

即成在及取後見之為之由礼之在

如倭之始也倭之由附之由治末書中如夫

あまいふし加氣し毒い連分いあし
至る後女體候に付附解候にきり中宮初子
若御長女未き急候也

右書附

右通りしあ未きあ子宜り為二十日押通り申候
後し後辨りり急候也

享和元酉年十一月

招平停更書殿申候事

根巻肥前藏

一 武列官系村在在徳言扱いあし一件

忠告通

言并左系組子取

河野主悦家来

水原大物

右の依り山富立帝借借り扱代貸附金同

五あし扱入用しし存在徳引きり如貸附扱後

人日附礼にきり扱扱代方より吟味に成右を扱

院授きしし字名用ししり及由し存在徳候

名扱し諸書思書り取居し傳し相より後均

拙者より少礼を在馬に傳へ居る上にお頼有請
為書恩賞也一後少禮より三十日押込

右在附

右相より例見見少く去る印奉致能也与町
より勤役中伺より上付居版倉町早目勤務居
長八方居の傳助役知人傳助主人使に如途申
弟情も書居居申候思苦り候お頼有申申六
世頼恩賞也より右書付を心傳助候に別合友高
方より弟の為より後少禮より上形に尋入居申
し居る由より初より少礼を右書付恩賞也

後少禮より急度申上り例に不合代もの御身分

と遠く不立居るより三十日押込

金澤町

忠告居

八拾弍新組

百姓名

佐吾傳

那田仲可下目

傳助居

居居傳

右より例見見少く去る印奉致能也与町

五拾弍より五五を在馬に傳中へ傳入用と積り

より大御格在馬より清名謝礼に由より新代方

より少禮に取居在金子實より權在馬より友人より

老辺り乃今更破中より之権在馬廻候之相
如少存存候人より之権拂い候中
より之権拂い候候之より之権有之より之
付之権し請書思候より之権達之相候より之候
より之権し請書思候より之権達之相候より之候
候人より之権より之候候

右中巻附

右より之権中巻附候より之権中巻附候
付之権より之権中巻附候より之権中巻附候
より之権中巻附候より之権中巻附候

百選可御旨各主宛へ書付思候より之候
より之権中巻附候より之権中巻附候
より之権中巻附候より之権中巻附候
より之権中巻附候より之権中巻附候

享和元酉年十月

久田宗女西辰出居

町

根尾肥前守

一 京橋柳町又次郎事初五郎由指橋下在在

振口美一併

浅草柳林寺門前

各々

八右馬

右之の故跡を尋ねて居るは此所なり故に初五

節に新報言柳より立保候御前より通油

町跡跡を尋ねて居るは此所なり故に初五

の故跡を尋ねて居るは此所なり故に初五

町跡跡を尋ねて居るは此所なり故に初五

礼有辨中三知家主其物候の致々少中三在
午候少物々自候候致

右仕五附

右家主少事書夫祖在方席方辨知候一向每人
少聞方少物々始末少物々少物々右一件
自町役人候物々物々形々有辨中三知家主
其物候々物々を願ハ少中三在言々有ハ在
^後少物々物々物々物々物々物々物々物々物々
少物々物々物々物々物々物々物々物々物々

享和元酉年十月

根岸伊豆吉辰中若島

根岸肥前曾根

一 細川長門百中名文政所復元いふ一件

細川長門百中名

槍山栄彦

右々々の候人々々々渡原橋中門番中為五月廿
夜掃除中名々少細屋町百五席家茶河原若
若々再々以々々々々々々々々々々々々々々々々々
名文政所候中物々物々物々物々物々物々物々
中名百中合夜中門外河原若々々々々々々々々々

新野の意歩行の事、少くも在るは、昔は
動の事、少くも在るは、昔は、二十日押通

右の終附

右相高、例に見、天明日辰、辛山、村、行、思、有
町、有り、一、日、個、一、上、中、分、の、大、臣、門、番、酒、外、修、理、方
丈、志、事、番、頭、新、山、軍、方、又、依、證、孔、等、一、者、正、門、下
番、人、柳、形、番、人、少、知、元、是、誰、有、と、又、見、改、本、通、在
候、方、一、中、分、有、等、困、在、所、一、候、有、と、又、見、之、事、
一、有、化、之、事、例、一、是、合、中、分、方、少、り、有、候、事、同、候、
一、之、事、例、一、均、有、以、者、候、と、又、見、下、之、事、候、事、中、間、有

夜中、初、初、歩、り、少、角、一、而、業、一、一、と、少、角、在
候、事、少、角、一、日、二十日押通

細川長門守家来

申る次第

槍山古在候

右、之、事、の、候、主人、長門、百、銀、信、橋、の、一、番、中、常、立、月
古、七、日、夜、五、人、中、有、り、少、角、植、屋、町、河、原、之、縣、有、之、事、舟
一、之、事、一、舟、一、之、事、一、舟、一、同、打、掛、文、迎、云、一、迎
由、物、一、飛、入、最、立、席、之、一、物、一、之、事、一、押、押、文、迎、席、一、
由、物、一、同、一、之、事、一、候、夜、中、中、有、り、他、り、為、候、事、候、有
主人、少、角、中、分、有、之、事、一、六、別、の、事、例、一、右、所、及、之、事、

少少の紙に在る候中同の紙符方引の紙に在る

此方より別方へ移す月十五日押通

右の紙符

右の紙符檢山常為之合以者候中同の紙符方

引方在る月十五日押通

享和元年十一月

安房村馬古屋中屋

町首

根居肌紙

一 山崎町候より傳勾引の紙一件

柳原小左衛門中代屋

信刻作

輪舟屋

張紙屋

之師在

右の紙の候より文五郎娘の紙符方引の紙に在る者

勾引確水田園所山紙の紙に在る者如く候ハ

為り候所不覚情状候事候事候事候事候事候事候事

此を巨勢に候ハ紙符方引の紙に在る者如く候ハ

右承子承親又五郎方、為知系同人中、強為辨
似、有、有、之、緒、

右為寄書

右承子承親又五郎方、結系七承子承親又五郎方、
為知系右結系、辨知、反、道、之、意、も、亦、承、故、書、信、
情、に、お、知、り、候、有、之、恐、る、候、儀、事、有、之、付、因、以、又、
加、列、人、の、内、々、承、故、白、状、信、に、傳、申、之、者、お、願、い、
一、右、白、状、之、者、本、罪、お、為、一、等、罪、之、中、付、申、
定、有、之、以、之、の、候、も、同、以、加、列、人、之、中、承、之、意、も、亦、
播

享和元年十二月

安友對馬吉辰申書

道中子承撰

一、東海道並後宿、池鯉鮒宿、近境、立、止、御、相、違、途、

中、之、積、寄、迹、云、々、之、宿、加、言、一、件、

小野田三郎右馬代友下

平海右馬代宿

本條、同、宿、兼、寄、

平松、御、寄、

平松、御、寄、

右、之、の、御、同、并、雜、樂、取、寄、之、意、立、止、候、事、七、里、後、

一、御、幸、不、引、矣、指、丈、貸、之、一、々、之、年、金、七、

五、式、分、余、之、身、之、禮、之、意、一、々、之、御、寄、宿、友、下、

享和二年二月

戸田宗女屋由良号

松平因信書

一 常列筑波町旅籠屋之隠賣女五十一人

即系此地

僕指院願

左列筑波町

筑波町

組頭

五人組

右之吉坂町同吉長係印拾九人隠賣女後

世致一ルヤル少海在言候事指之自色料海三貫

文宛

右由登附

右三正年申書付之各五人組之申定之区の中
自組有之組頭之申定之申定書等右申書付之
知事の理均五人組之料之申定之准一同一之申
文中自組有之各組頭五人組之料之費
文了

享和二戌年三月

安友村馬場申書

昭政清治書

一 檜列西之官儀所之馬倣同申村倣在

申式人各斗之倣申之件

青山長之師家来

青山字在馬親

青山作在馬

右之馬倣將字在馬之人知り之馬の礼之件

在鞍之馬倣係系之入各之馬倣加村方可及

倣倣之件打命も申倣申五之倣倣申書申

形難治い各之各利害申聞り申之各之各

少波候を居伏し候に於ては御座り候事形ハ
及一五室門改一旦給後在斗候事九箇在馬
後據り候事如五箇事人主人身も少中開勿事
能徊首向家内一同遊放之中候に候筋違事
自取荷取候事少附在斗候附係事
陰事少附在斗日押通

右水巻附

右将守在馬筋違一在斗候事一同在親
事少中候候事少附在斗候一通事
事少筋違事安永三年在斗掃磨事申勘定

在斗一在斗限伺一上水巻中付近候在斗家
来御向在馬候孫在馬持林切結申進当人候候事
少波在斗身も少中開林未伐採事申候事
孫在馬七箇在馬每人一在斗門為名筋違事即答
申付付候孫在馬中候通寒之中候候事
均送事候事一在斗在斗日三十日押通申候事
新創在斗在斗者重立在斗事
一御意推別事少在斗日押通

[Faint bleed-through text from the reverse side of the page]

享和二年四月

元田采女四反中尾島

町奉行

小田切云作吉卿

一 緩々橋首所代尾島養女小孫お遠く白伏い

一 件

水先手

山田潜波古組同也

奥村勝之助

右之の依右附益賊改代同雅次郎組物出動

首緩々橋首町長幸清屋根上之怪敷右有之由

年次所分形々首五席日お尋々如七島隣代

右島(新緑い)一以聲養女首在島仕業

右前書より録出仕至附例之中止本々之通

故町勅物店在吾情事入其清の一件より如後

毎年勅負仕組供口後迄也之通故申之通也

町町人とも同町勅物店代判入其情の附火い

故より先同町金屋店定在子所也

勿論在吾情清の附火いより如後申引合

其以初を形より有る院文其如く之如く書付

其勅負仕上の是も如清の白紙書に符合

故より其行合の振申書も後院文其に

故を能通く其半いより町人其上下書

其後より由中のより再意利害中開相尋

陳一在至揚の屋より以後漸に如

其故より其移物より其有る者其

故より其移物より其故の如く其合

其より其眼

[Faint bleed-through text from the reverse side of the page]

享和二年六月

安房對馬島及由良島 道中より掛

一 東海及見附省之七里徳物箱切解益いふ

一件

少野田之席在馬代及不

東海及見附省

百餘

右の如く候様松島近可持送物箱八席在馬代

清元以上親傳在馬代痛氣之連之持送如云箱

お奴り候々者りも富全松、増賀海等一を

お雇物箱お渡もな婚来少持、百餘及化

右田登附

右田年通中より柳河より上田登中付の事
並致届百短等左馬御池鯉鯛富等その様送状
左田前年分請の持系の途中腹痛いよの通
身元より知人より一様左馬を左田登中付
その後池鯉鯛富の持系書の事左田登中前
より中田の事より通の事より一様左馬御池
致と左田登の事左田登等御の事より左田
致の事より左田登の事より左田登の事より

同局
同局

五節左馬

幸考

孫兵衛

右の事儀七里徳快箱持更吉平上船与親筋
左様書に御右様より礼の上より一人は保智の
中田押の中付吉平御留上杉と頼り左様切解
始末の事より御右様より一人は保智の事より

右田登附

右田書吉平の事左田登中付の事より一人は保智の
事より

享和二戊年九月

松平傳豆百反出足島

松平川邊台紙

一 布衣之町目永福首賣子大女等名所領いまいし件

堀三十節表紙

左京儀表用人

水野新五郎

右しとの依地中三傳若菜中村久七事村名

傳新中三傳若菜中村久七事村名

伝新中三傳若菜中村久七事村名

伝新中三傳若菜中村久七事村名

伝新中三傳若菜中村久七事村名

筋透し一石斗と申すは均等に石を後へ者中坐
りて右左馬ふ側法との取返しを合ひて一石
と結末を結りて百日押込

右の巻附

右宮替十三未年中勅定より掛合し上り終り付
田女地名後小磯之方又做市内勅方馬一御地名に改方
自余の例ハ至先末の御事有る事の類也
快馬の御勅方馬、付右材能馬より取
取し石斗と申すは均等に石を後へ者中坐の至和御後
結末を結りて百日押込

馬を清の石斗儼と爲す政方の勅方と爲す再
意馬を中用と爲す石斗方の有る和後
中三石斗と申すは均等に石を後へ者中坐の至和御後
身平日押込中付於例に合ふと爲す百日押込

印の六町目
・ 専修寺派
永福寺
法界

右一の御中村久第七村名御地名と爲すは均等に石を後へ者中坐
左系免方の御地名と爲すは均等に石を後へ者中坐の至和御後又
と御地名と爲すは均等に石を後へ者中坐の至和御後又
願左系免方の御地名と爲すは均等に石を後へ者中坐の至和御後又

子月午後西迎在家未上機合も不政事といふ
別變為改定並始末之端月五日通塞

右田登附

右田曆十二年卒定折一應名何より上田位五十月

武刻著提樹村密嚴院隆政故の書信を逆取

之の如極人言中旨、但を別變いふべき言上は至

後方角首退院中旨何れ之を合格別不候と所為

五十日通塞

享和二戊年九月

右田系如の原由書

道中より掛

一 東海道府中九子五宿人足言相平河邊与家来

通り之良字法初より一件

後府町より左配不
東海各

府中宿

同左

太吾侍

卯五人

右之の事御杜平河邊与家来仁尾内宿宿向

通り之良人足言大總集旅り本始清之所憐七

之傷未之入事條之故方取り河邊与役人再報り

Faint bleed-through text from the reverse side of the page, appearing as ghostly vertical columns of characters.

享和三三年同月

牧野俊前右大臣

道中

一 東海道沿津省之寄居在代相監

水地

東海道

津濱

旅

右之の御殿

右之の御殿

附之如

至書

卯益者り始末之方如後不為一卯益者急為化り

同宿

同宿
年寄
古

有之の市欲即開宿為水動は是れ別る也附は

の市付知十村方より宿及宿内旅籠屋共宿方

止宿いふらん大出前内夜虎之助新持之長孫子卯

と急宿在代村益者り始末之方如後不為一卯益者急為化り

化り

右水登附

在ふ急又より宿延宿願より急為化り

享和三亥年十月

田助定(子)

牧野備前守辰中(子)

石川左近將監成

一上列宿内継居町徳治宿方之邊宿いふらん在平(子)

宿方之邊宿いふらん一件

去彼山瀬と願合

上列利根物

宿内継居町

各主

市右馬

卯三人

有之の市欲即開宿方之邊宿いふらん在平(子)

同人情亦急宿より少宿檢取一切より邊宿為

彼水之邊宿いふらん在平(子)又去宿云云卯三人

古増要ふみの類い各りとも少海陸五日安為事
 長八花候村の由送一札是向為梅
 一札とふ附の由在村方子合も少波其廿年
 以兼徳治所店は其旨候也八とて是返以相
 勤と八第一回少高有市在馬と色料海之貴文
 無在馬作事とも急候也八八代り
 一俣之席候事有市勤は是安為事長八花候
 村の由送一札是向為梅一札とふ附
 附の由在村方子合も少波町向徳治所店
 是是は始末少急候也八代り

右中管附

右少急送の由有市在馬は各々候也色料
 海之貴文書在馬作事候急候也八俣之席
 也八代り

享和三年十二月

元田采女西原中屋

町手

根原元新

一 水野左近將監置山島仲翁持場以創之の
為三退一件

水野左近將監置

山岡仲翁

右の如く故當十月廿四日過番町にお借在至當時
以見申す如き持場内之番名を借痛氣と
創居より子建過番町に引名を借し之を三知
重痛の如く申す可なり可なり申す由申す
お番人より子建過番町内高以引居り至

右為之退下振中開因人々物貫解之者中付為
之退下知久之留故因古言中川修理左史由山成与
过番中場内より倒再至由人目付足合之落系
書之始末八押隠し病人解之云篇之足下市
知中三言故も有る角白江戸拂

由是也

江戸拾里四方追放

右中仕至附

右由定書过番人由仕至之條より中場之角
捨ふ又之重病人有之良即上於番人死罪

と有之代々の故之云篇久之留倒居るより振子相尋
り良可敷之歩り初由中開重傷之振子も
之より取过番所より引居るも及中言及之幸在馬十
付為之退下故之右由定之之物より由室曆八寅
年去層裁之町より之落個より上中付の牧地裁中
亦或人組合过番人少預青山店在故过番下際之
り倒者有之一年番役人川崎定左衛門物者之
るものより班人由番高岡を為る故り振是也
いよりの由定法之色之者平知中言より之請負
人延七傳之歩り物故り倒之のと番目之班人

占候右班人其西園廣小路拾五石より小路長五
尺許番人少少あり有るる及仕方少少あり
月日并耕中村の例は是合例より方々年番役人
任り及方々村の例は有るる右年番役人川原
宅在島回報其耕中村の右元合例并

享和三年十月

戸田番如西原中屋

一 潜列少多あり月田村清水寺印より盗賊
押込の一件

柘植又左馬元也代受の

依中不窪屋敷

倉友村

宇番

徳三郎

同

御八

右の古倣子位居村種多吾物入字申番
名御同人倣倅仙助と字板より候申合々々々

字印因く陽と語を換仙助指系陽並り
お付言上夜中夜に迎五人主膳菅助既先字
格字と切換相字くよの正同字いあしとあ
在正上段お陽と為る遊右在仙助兼字換いあし
係者五人と捕り候は日令宜先五人主膳並り

右中啓附

右天明八年根巻肥前守中務定まり
限同く上告登中付右紙後園右願村百地控六候
字番いあし右在正上告付助五節作但右類
吾紙縁番候く字同く入るは右中字くこの

字換く始末中合縁番と格字と中候切連七印
即人字換いあし知し候と子海辰お増し月五十日
濁中付例は合字換いあしこの正同字助
係者と捕り候は日令宜先五人主膳並り

此り

文化元子年二月

元田采女山原由良

町百り

根元北条

一 赤坂新町浪人川村中島為政府付金借文

方々御自記々々御自記

後府五番町五丁目

郷宿

赤持

多口前

右者後府付附金相給り者有るは是は右願

書並由金取御りは是は積り院文に前々

白書如常の事は上々均々取札の中如常の事

元田大十郎事元田源在島川紙中在島御事送

文正加平政を以て御新儀より一斗と云ふ
比給ふも其儀より少く自之料増五斗文十日
比例より各一斗一給ふも少く御新儀業
名致し上五斗五斗文

文化元子年二月

牧野儀新書及出書

由勤定まり
松平岳原氏

一 中総國二ツ木村名宿村送徳御病入同小泉
村より出書一件

一 文正御新儀
下総小泉御新儀
二ツ木村
名主
組頭

一 右より御新儀到合戸村名宿村申出願歩
り御新儀元近送り書給ふ相申す事
解も有御新儀申出願歩申す事

知屋松任村、送書付お保省村送、徳島屋下
地、自若主、八五料、海之貫文組、既、八急、成、化、り

右由終附

右、中、辛、菅、原、上、中、古、由、勘、定、手、り、勘、役、り、在
り、限、個、り、上、由、終、中、付、上、到、山、本、村、各、り、組、成、り、も
依、根、少、屋、村、り、徳、原、り、福、人、村、り、保、書、付、中、り
此、り、日、回、村、り、情、在、り、中、り、三、返、り、り、為、り、由、願、り、有
り、儀、自、地、段、役、所、在、中、三、返、り、為、り、更、り、為、斗、知
り、今、後、同、令、り、改、村、上、送、り、成、り、路、来、り、由、終、り、自、名
主、役、り、五、料、海、之、貫、文、組、既、り、八、急、成、化、り、在、右、例、り

又、合、世、り、の、本、由、願、り、知、忘、却、り、一、更、り、地、段、り、も、中
三、徳、島、り、勘、定、手、同、招、り、自、若、主、り、八、五、料、海、之、貫、文
組、既、り、八、急、成、化、り

右尋町方之兄弟、曾元在札字、高野号村
永在賣捌、少額形、後今在中之、少作、少作
右始末、少始、自二十日押通

右在附

右寛政十未年七月、同上由、皆于、月、大、以、番、以、
中、給、河、内、官、用、人、少、和、系、文、在、馬、儀、同、後、西、山、侍、物、
之、合、法、拂、方、少、少、少、少、金、六、拾、八、五、之、合、或、系、給、
一、打、邊、入、回、人、膝、之、差、差、之、少、附、之、少、如、云、
做、一、回、宅、占、了、少、少、少、少、仕、直、後、少、少、附、附、
金子、过、本、理、物、益、之、仕、儀、少、少、少、少、少、少、
二十日押通、中、給、出、例、花、合、給、之、少、之、等、用、被、
段、少、少、少、少、少、少、少、少、少、少、少、少、
右、占、中、之、少、右、例、同、如、二十日押通

二十日押通、中、給、出、例、花、合、給、之、少、之、等、用、被、
段、少、少、少、少、少、少、少、少、少、少、少、少、
右、占、中、之、少、右、例、同、如、二十日押通

雇下官及為上怪我為故
困在、故、
困在、故、
困在、故、

右、
右、

在車、
均、
一、
此、

丈化元子季四月

牧野、

一、
一、

一、

春日、

武、

戶、

各、

共、

亦、

有、

入、

有、

いふ一人正持の田畑家屋敷家紋の土地
名上中村の所也而之中筋の字一且存し家紋
穀物中實拂の儀を多押し後之を他名に因り
ゆき上中村中筋上入番人附正持始末
八子荒く元斗の所由を物之方傳し自名を
料務之書文組段の急度化の苦例を各一通
し急忽くも所遠之上等八子執柄いふし候も
少くはる之料務五書文組段の八回之書文了百
娘も八急度化

同村
百張

字八

存くこの儀留儀在馬の東光院にお渡り世代傳
諸君儀在馬の養母の御中御代傳の儀を
人々婦人の儀に迎はる子細の事等閑及老幸
忘却いふし候も第一且も傳諸君いふし
存く由中より上帯形改の儀届の所渡り材役人
亦得遠の儀在馬の腰從附の儀を
忽し候地所傳り始末の事候し候も
諸君書文

右の書附

右明和二年年序定所一層上俵^作のり^三俵^作
大坂町より有る本^町事務方和屋^町嘉善信屋松平屋
俵^屋儀実事と申す切^りの^り申^すに^り申^すに^り申^すに^り申^す
御押^付封^書の^り申^すに^り申^すに^り申^すに^り申^す
届^り申^すに^り申^すに^り申^すに^り申^すに^り申^す
例^え合^はせ^しの^り申^すに^り申^すに^り申^すに^り申^す
是^れ申^すに^り申^すに^り申^すに^り申^すに^り申^す
老年^令忘^れの^り申^すに^り申^すに^り申^すに^り申^す
申^すに^り申^すに^り申^すに^り申^すに^り申^す
料^海之^書文

文化元子年四月

牧野儀^書原^書原^書

申^すに^り申^すに^り申^すに^り申^す

石川左近將監^取

一 信^列和^留信^列の^り申^すに^り申^すに^り申^すに^り申^す

一 件

松平丹波守由^頼不^任列^筑所^取

梅^江村

名^主

又^左衛^門

右^の申^すに^り申^すに^り申^すに^り申^すに^り申^す
申^すに^り申^すに^り申^すに^り申^すに^り申^す
申^すに^り申^すに^り申^すに^り申^すに^り申^す
申^すに^り申^すに^り申^すに^り申^すに^り申^す

取付建標多事といたし宅上為和墨之在島方一内
通い多し宗七と為連言は給事少而日下拂

右中住並附

右寛政五十年根倉北条日下勘定より一書
自限何し上中住並中付の野別新井村一戸燈三戸八
和或人做要七八戸と為事有し家内百連村方欠
最り多し取拂方との在紙より多し水同入
相付内との止省為故又八世依い多し三退り言
送り多し後少而日下拂中付の野別新井村一戸燈三戸八
八止省い多し又送り多し後少而日下拂中付の野別新井村一戸燈三戸八

右中住並附

文化元子年五月

牧野儀前古殿中宮左馬

中御室

石川左近将監掛

一 奥到笹本御村卯之村之の右後堂及根

薪石一併

古代官

松平内通氏代

永井忠助

右之の御用水引方之配之古代官竹

内平左衛門代 永井忠助 如後いふ一古代官松平

内通古代官新奥到笹本御村己之御用水

之之古代官永井忠助之古代官永井忠助及根

務候年右邊方より延びて上りて候儀有

右に之の市八の建てる事申付候事可成事

知二通りお尋ね候事右御一候事申付申上候

等閑に申付候事所より候事一申付申付候事

いふ事候事申付申上候事

右に啓附

右に申付候事一申付申上候事

一申付申上候事一申付申上候事

一申付申上候事一申付申上候事

一申付申上候事一申付申上候事

一申付申上候事一申付申上候事

一申付申上候事一申付申上候事

一申付申上候事一申付申上候事

一申付申上候事一申付申上候事

一申付申上候事一申付申上候事

申付候

竹園年右邊

大久名

阿部啓七

右に之の市八の建てる事申付候事可成事

知二通りお尋ね候事右御一候事申付申上候

之の直二回松川通堰橋石積石常葉門之在
知利是也布之人と及打擲の石制の石を用
礎を打及根藉少く石斗ありしを大
鑿し故よりりて多中集て大石を本集
打擲、石の始末を故り候ふ事より五人共急候
なり

右水巻附

右寛政口子三丁少田切古作あり限個之上水巻中
分町町子り池田流後百組同分至田和久五節
候山至水巻礼より附系より大形樂より係候

役いよより水巻春屋の郭組連治所和四人在り候
いよより松聲城の均より一橋殿足利新急より由り
物取首の均より理少を撰書より无付門取候
舟被是制より水門内より引入り根口より中置連次
候より捕り候様合其均より大勢より左團左門
入上門十子並扱者礮門内より轉り候打擲は
り候大勢より事より及子並治中より均より相子
より内より不捕將為迹より候子弱よりいよより
不意より二丁日押通中より新創より候此より
ハ産屋候より候候於事、実不候所候候

五人其多及化り

[Faint bleed-through text from the reverse side of the page]

文化元子年八月

牧野梅翁古辰中辰馬

山田切右作与柳

町首り

一 田女新組一若原翁田女大奥古辰合一件

酒井大常路承奉

辰色辰在馬

右...の御甥馬...御事原在至新...辰能因

人儀多在馬侍...多川那...中者...子...

松平武衛...もの...子孫...由多川那...田女

大奥、勤居由因人...意...中...地...お...形

七...御...中...利...害...中...何...振...

九...斗...名...の...如...原...知...為...味...生...均...自

新組上抱入方次同而大奥屋内下忍入忍多故亦

徳川書付屋下故より此れは皆為故多石馬

将之云々多川郡之中者より子孫松平武衛之中

との〜子孫の由多川郡を田毎大奥の勤屋の者

印思及き故に右位下子孫者も取らざる所も云

〜故中園等々の利害中位者も亦方々の多し

和同人の為候〜中位者逆ひり候は之腹い多し

逆原宿中〜随ひお急々様候い多し〜近り候様候

故に実事と為る所在也中位者亦再難は後

故に色辰在也〜中位者難はと云ふ事候は致し〜是れ

段等閑〜元斗〜子孫有主人亦五十日〜子孫

右中答附

右中書後色辰在也〜右合同指し〜執意は中位

と為る事候は難く中位者も亦人亦五十日〜子孫

文化元子年九月

戸田采女白殿中若馬

松平右京亮成

一 遠刈明之島村故郷所依

御朱平切破止件

小野田之節右衛門代方下

遠刈山若殿

明之島村

某所別当

曹洞宗

松園寺

操耘

右之の依而化百付申云々連村同依之信方也

法用之在裁比信留与いふ一の云々云々

右村内八郎平儀等故次郎元心一上青丸(五入)

即事市五郎一切破石路系と取次候事傳之至五日

通塞

右取管附

右去り未奉取取法取旨多限何と上取管中付り

即到我野村忠院座大運候他いふ一取管八檀

取之との在紙

即事市守儀いふと管示候いふ一取管取之

右一人お取管村内上在取管内自火

即事市焼名いふ一取管より肩取候傳中取之

一取之取管取いふ一取管本寺の取管取附取

一取之取管取一取之且取管取名取系と取之至十

日押込中付取取創之是合五日通塞

文化元子年十月

牧野伍系吉原中野島

中野定年

松平兵衛

一 豊後國今市村孫治右衛門方上押込山盜賊一伴

羽倉控左衛門中代右衛門

豊後國庄入部

井手船村

百四

金助

右の儀左省申渡在職今市村孫治右衛門

押込山一伴方上退下控右衛門中代右衛門上坂治村

組頭伍系吉原中野島同籍之ものをも打寄在解

子孫傳子同籍之もの積り宅上初めく是合作

文化元子年十二月

田米女の辰中為男

堀坂中務左衛門尉

一 津川苗圃楊松林寺法座一斗五升一斗二升

三野山

學侶方

天徳院

光園

右の如く御末寺松林寺懸空庫裏小破却修

任在を習日秋移月分海在至遊の如く取礼

とて多し新規を築

即致附く事極上とも云海在至日始末を以て至著

いふ一居り男おるる事端有る事日過密

右出告附

右不色近多由産出物多一通子（不色）品不恒

乃二十日通塞

[Faint bleed-through text from the reverse side]

[Faint handwritten notes]

文化二七年二月

青山少中島辰田岩島

町守り

根岩形茶与掛

一浪人岩岳集多包金と看掛物多並に金借受

一件

音好町九丁目

深吉店

与替屋

栄物初年子身

後見

他多掛

右々看做岩岳集多看做包金百両同人

儀並多看物（銅治少判）形、看掛物多包金

と看掛物做、如手做、少看掛物包金と看掛物金

寺中所有之物件及所屬地畝等事

此

文化二七年四月

青山正野重辰由良守

嵯峨中務左衛門

一 因取春松寺地中者壽院布之院及女犯田一件

因取

曹洞宗

春松寺

梵誌

右之の御地中五ヶ院之の事形一紙之付録

之旨中之御地中五ヶ院之御地中者壽院地中者

均其後寺一界之御地中者壽院地中者

或人因如之御地中者壽院地中者

之御地中者壽院地中者

清涼院濫位十付の儀に礼方より高平亮寺
院名條の白紙を奉り申上り申上り中後と普聞の如
く申上り候事申上り五月遍塞

右田附

右寺院名條の儀に去未年より申上り中後並右

知世の寺院の事申上り申上り寺院因替の事申上り

申上り申上り申上り申上り一通り申上り

五月五日遍塞

文化二七年五月

青山上野吉慶中野

町有り

苗切古作古柳

一 所用御買物事方申上り申上り申上り申上り

小書一冊

申上り申上り申上り

荒木少平條

又御書

荒木少平條

右の儀養文少平條申上り極老申上りの御用白

門請名條の御用達一冊申上り先延言申上り拾屋四方

道敷申上り申上り申上り申上り申上り申上り申上り

列申上り申上り申上り申上り申上り申上り申上り

方乃一而方亦宜其為中世亦初織能
少中世亦宜其為中世亦初織能
宅藏也 作付七之 内室初也

作付也中世亦宜其為中世亦初織能
内室初也 作付七之 内室初也

亦弟少仕入弟 内世味い五 地合亦先宜
一也 亦少 亦少 亦少 亦少 亦少 亦少

能の段席末次彼方 上居居馬 彼去辛巳月
以弟自代 亦少 亦少 亦少 亦少 亦少 亦少

知礼 亦少 亦少 亦少 亦少 亦少 亦少
亦同家同知 亦少 亦少 亦少 亦少 亦少 亦少

合格別亦少 亦少 亦少 亦少 亦少 亦少
亦補也 亦少 亦少 亦少 亦少 亦少 亦少

中世亦宜其為中世亦初織能
亦補也 亦少 亦少 亦少 亦少 亦少 亦少

亦補也 亦少 亦少 亦少 亦少 亦少 亦少

文化二七年閏八月

三田采女正辰中差男

招年若京元掛

一 芝神の境内より編み良町内消火組人員

及根籍二件

芝濱招町部丁目

取立

停物

右の如く御自身番付に依りて若くは他町より

人等が拍子木お聞きあはしりて若くは若丸藤

忽ち拍子木為打次町内延身人等長次郎在

御申渡り打音中聞き若くは口編み御若丸藤に

文化二七年九月

青山中野古辰中屋

堀田豊花藏

一 吾翁為伯卯或人新黄之帽号解一故也

也一件

駒込新道

清方家

山念音

了海

在段一本町

新義志家

成徳寺

祐淳

右之の百做候令施薬とて辰辰境内之人集

いふと申す事なり申すお個あり申す後寺へ寄の

文化二七年十月

青山上野吉原中野馬

中野定年

石川左近將監城

一 信列上野村吉原後家十の打掛、各候御前

此一件

吉田保良吉原系

職前

竹内茂馬

吉田敬六

右の如く御上野村吉原後家十の打掛、各候御前

分り、之如く御上野村吉原後家十の打掛、各候御前

之御上野村吉原後家十の打掛、各候御前

とおもふ御上野村吉原後家十の打掛、各候御前

此新鑄料... 院代... 十日通塞

右中登附

右一通... 十日通塞

右

院院代

成院

智若

右... 院代... 十日通塞

白限... 十日通塞

智限... 十日通塞

白限... 院代... 十日通塞

日押

右仕至附

右仕限を扱方等閑に爲し於係中お送中言
その月安永に未年を屬能き事仕事り勤役
中仕限個に上仕至十付上中

御殿御縁廻尾給方候旨出別為方急候事

御院門候事候係一件候

御靈屋出掃除詰田不表候候

御殿御縁廻尾給方候旨一付十物盛名に仰

御現尾給方有候旨如目見申上候旨御附

申上右給方候旨御院門候事の旨申候

お給方事の事人候旨申上候旨御掃除人候

旨申上候旨御掃除人候旨申上候旨御掃除人候

旨申上候旨御掃除人候旨申上候旨御掃除人候

旨申上候旨御掃除人候旨申上候旨御掃除人候

文化三百年二月

牧野徳和吉辰中屋島

中野定手り

和年吾原院

一 和列法隆寺村俵八郎幸人俵中林木不益代い

每二件

桂村孫河吉中野島

和列年群列

法隆寺村

中林寺

吉原三郎

河五郎

右...の...俵中林...俵...可...村役人

猪...の...俵中林...俵...村役人

中林...木...俵代い...俵...俵...俵...

リ秋御合守の御達を奉託上及及島内始末
仍看元斗少治月二十日過寒

右所登附

右寛政元酉年抄年右京方又音社より勤修
召子限伺上水登外房列音源村中甲日晩
依吉壇村七方後森今つ方より自完壽宣と別
合金よりあり九月自壽宣及自快より于筋上の
中之知を依自完退治お形と進形と色中月
壽宣依と山平坊と為と退去人古也席上候し
未考上立入る友と而已為中候ハ始末少り看る

申子治月二十日過寒中付例及令二十日過

寒

文化三宮辛六月

牧野梅翁及中宮等

中宮等より

長門正将監封

一 奥野山野形町村弟お陽書如方、後月同山村

くくとの古及控動上件

牧野梅翁と中宮

勅定方自役

近藤仁十郎

代官役

甲斐九十郎

右の古及山野形町村弟お陽書同山村

辛寅在平均書及、古及所有新、辛寅

書及書如方と礼方より書及、古及所有新

合指別品古書より每人より百目押込

[Faint bleed-through text from the reverse side of the page]

文化三寅年六月

六井大畑頭及中野

中野(中野)
松平兵衛次郎

一 武列西寄尾村及尾元養子助五郎養父相

封一及少信上件

大貫波石(中野)代官
武列橋榎助
东子安村
百姓
安吾信

右の如く世伝いふ西寄尾村及尾元養子助五郎養父相
養子(中野)助五郎及尾元養子助五郎養父相
封一及少信上件

文化三画年七月

青山中御吉友山屋島

山勢を極望
石門を極望

一 上刻在町金屋島御吉友所於陣中三河信二
地以之於陣とあり一併

水上帯刀忠弟
木島山屋島

右に記の御金屋島と主人方と御吉友御吉友
吉成一様有り市上同合と云ふ於陣中三河信二
其急り御吉友一と云ふ御吉友御吉友主人方と云
味の御吉友一様御吉友御吉友御吉友御吉友
と主人方御吉友御吉友御吉友御吉友御吉友

[Faint bleed-through text from the reverse side of the page]

文化三箇年八月

牧野俊祐と友成の書

中野宮

石川友成將軍

一 安富十七八卯の書益乃の似を復いふの一件

伴宗友の書

秋山三郎

右の書の似を公家書と云ふ事と云ふ事との事

此の書の似を公家書と云ふ事と云ふ事との事

此の書の似を公家書と云ふ事と云ふ事との事

二十日押通

森多村斎三郎

本村 敬次

在公捕押少知事に依りて候所候事候事
と先述に上檢使に候事候事候事候事
少知事候事候事候事候事候事候事
少知事候事候事候事候事候事候事
少知事候事候事候事候事候事候事

因町

台
馬在馬

右に候事候事候事候事候事候事
候事候事候事候事候事候事候事
候事候事候事候事候事候事候事
候事候事候事候事候事候事候事
候事候事候事候事候事候事候事
候事候事候事候事候事候事候事
候事候事候事候事候事候事候事
候事候事候事候事候事候事候事
候事候事候事候事候事候事候事
候事候事候事候事候事候事候事

右に候事候事候事候事候事候事
候事候事候事候事候事候事候事
候事候事候事候事候事候事候事
候事候事候事候事候事候事候事
候事候事候事候事候事候事候事
候事候事候事候事候事候事候事
候事候事候事候事候事候事候事
候事候事候事候事候事候事候事
候事候事候事候事候事候事候事
候事候事候事候事候事候事候事

右に候事

右に候事候事候事候事候事候事
候事候事候事候事候事候事候事
候事候事候事候事候事候事候事
候事候事候事候事候事候事候事
候事候事候事候事候事候事候事
候事候事候事候事候事候事候事
候事候事候事候事候事候事候事
候事候事候事候事候事候事候事
候事候事候事候事候事候事候事
候事候事候事候事候事候事候事

五頁文

文化四年辛酉月

松平傳良由辰由辰

町奉行

根原肥前守

一 高力平八郎元介河田清為權之振曾一併

西丸中踏手

高力平八郎

中少将

清願昇次郎

右 之の御主人元介河田清為權之振曾一併

氣倍 松平氣 毒 為 延 右 音 高 之 右

新 之 健 之 入 口 之 竹 子 跡 留 之 内 之 跡 留 連 系

保 養 為 政 之 辰 權 番 之 一 之 家 之 之 跡 留 自 武 家

平公攝帳房

右所書附

在右為一例於元市大明元世年牧野左陽也

町百以... 箇... 上中... 山... 清... 祖... 元... 中... 山... 劫... 相

由... 死... 春日... 左... 海... 家... 事... 用... 後... 山... 雲... 行... 在... 海... 故... 主人

春日... 左... 海... 積... 氣... 強... 足... 後... 山... 辨... 及... 足... 少... 十... 廿... 在... 海

入... 至... 上... 十... 積... 氣... 強... 足... 後... 山... 辨... 及... 足... 少... 十... 廿... 在... 海

養... 父... 春... 日... 也... 九... 節... 十... 中... 間... 番... 一... 一... 未... 附... 至... 卒

尔... 卒... 一... 一... 未... 附... 至... 卒

理... 新... 也... 格... 子... 希... 淑... 於... 書... 以... 始... 末... 也... 淑... 用

と... も... お... 始... 末... 也... 淑... 用

白... 子... 日... 押... 邊... 十... 分... 新... 例... 一... 一... 未... 附... 至... 卒

そ... 一... 一... 未... 附... 至... 卒

と... 打... 櫻... 門... 也... 一... 一... 未... 附... 至... 卒

百公攝帳

文化四年辛二月

青山下野吉辰中書

大保安能吉掛

一尾到津高由師由中解加辰吉物怪及新

禱いあし一件

秋元但馬守照合

氏名比企初

井弟富

胆取

氏名馬

有るの儀屋敷内貸事若辰吉物分年取

天王御清いあし有る村有疫病事有

用今南連靈檢取事有辰吉物分年取

上より至食の事は此の五所を以て電の力と
清右内炭と小柳と入辻番所中陣後口二十番
加右氣油の有し起り返る事迄有るは芥と火輪
及加欠下陣裏羽同板之即焼失い事は根太板
候所燒失ひ事も番人の體之に番子焼く事
より五人に或家百公孫眼は別

右番附

右辻番人所定と申有候は去世年何れ上
中津守松平主膳の政名組合辻番中右勘助
候辻番所にお積り候お番人惣番附り致り

代りて者之是れ並知事候人再至り上何
事も終りて重なる有候は申有候は申有候
町人御しもの事候は申有候は申有候は
お新子知事有候は申有候は申有候は
人々為れも申有候は申有候は申有候は
辻中御例有候は申有候は申有候は
申有候は申有候は申有候は申有候は
評定所一層下評儀は申有候は申有候は
右側二條至番稻垣長門と廻其路申有候は
申有候は八月三日當時は申有候は

文化四年辛三月

牧野佐藤守辰由是也

町奉行

根野元吉

一 招年裁後与过番人田中保之助印或人过番所

物至之改増其止一件

招年裁後与忠来

方敷勘七

右者做过番所用向主人手中付月清在事

上等精之可留附如早竟又也了方等用也

过番不後は物至と过番人方等町方とのと

打更由佐家お前増書いよしととも少海在事

辰巳年五月十日押込

右佐書附

右寛政五丑年河田筑後守町奉行勤役中
 伺上中村水戸殿家老山部龜友三席申間
 新屋跡在若海御町人古集新屋跡三席
 諸重三席一併同友三席家某人見事三席
 御去子土月以來申中各新屋三席諸重有
 御事海在申中各新屋三席一併同友三席
 見事三席等閑候事御事五月十日押込申付例
 是合同相十五日押込

文化四年五月

土井大頼殿取由書

道中取付掛

一 中山道八幡宿之代友石原店之席之代付不
 向一各斗一各一由取付一併

石原店之席

内物取付

目人組同付

佐久間官書

又智之屋之代

成

右之の古儀八幡宿之金子取付之旨連系

加三番中村之落御用各之由連系一併取付

淑比進之金子ノ自給ノ事見連糸ノ中間音者

儀右ノ内事也或系清者拾拾日迄力ニ力又々連糸

此作七做右宿名鴨ヲ羽昔更少ノ事且能

左々之好仁事一同由買上物代再個ノ在途中

之買上ノ奴事ノ宿方之由也之方ニ去奴ノ事

之右宿ノ由買上ノ積ノ帳面元或ハ増金海

由後又々減方中付増金海ノ右枚等元之也

分ノ自給ノ事元是付ハ八幡宿役人ニ増

金或東海ノ旨拾拾文更名故本宿役人ニ

増海九拾文更名由中ノ上々八帳宿上

増金或東海ノ旨九拾五文故本宿ニ増海百之

文由淑比ノ中多能之ヲ即也均遠比連上尾宿

之々海八拾五文海ノ旨舍更宿者ノ事同之

拾の文者之旨故ノ一做亦和能ノ筋之ハ少右開

比ノ事宿調分事熟也ノ一做或ハ帳面ノ旨也

少清園市形ノ旨也且路東古一同少海ノ旨也

之百日押進官者ノ五十日押進

右宿附

右宿己年板倉園防ノ寺社ノ事ノ旨也

個ノ上由發中旨之由來元後ノ事陣屋治

用後自彼久左馬同左白飯求馬使辛寅米
 附回日刻亦依極茶里物とも老合日限
 之り分知物奇も之り急附中分之り檢見
 序足分い事り荒化とも帳面認取川方
 相立陣所用向とも相雇小との日雇賃率
 金之り村りる五三三債名書り亦り
 相拂り先り債名書り亦り五五村役人相
 疑り始末の取手印一旦納り相立り病り
 辛寅米と村方り為相拂り並り並り並り
 方り場金為り相雇り始末の取手印一旦納り相立り病り

十日押込求馬り急取付り早相例り足合代者
 其り即り用先り依り且連系り此のり向金子債名
 又り鴨貫債名り子海在り并依り有り格別取
 百り多船名りり百日押込官言り出官上り代再個
 りり子携取りり船名りり物りり五十日押込

文化四年五月

青山下野吉辰中屋

町

根元氏

一 海川海邊方三町往々借金手の事、元二件

小石川上富田町

根元氏

金三郎

清五郎

右の如く往々借金手の事、元二件、海川海邊方三町往々借金手の事、元二件

其分貸号根元氏、元二件、海川海邊方三町往々借金手の事、元二件

所々、盾金借入、元二件、海川海邊方三町往々借金手の事、元二件

根元氏、元二件、海川海邊方三町往々借金手の事、元二件

買取、元二件、海川海邊方三町往々借金手の事、元二件

Faint bleed-through text from the reverse side of the page, including characters like '海川海邊方三町往々借金手'.

附方より角少端より十部高流之節、文庫より

五日押込、文庫より角少端より二十日押込

右啓附

右寛政六寅年、池田筑後守同、上田巻中守

中舎、書同、左依田守、右松田守、書同、依田守

古九月、夜拂、右中舎、右中舎、右中舎、右中舎

麻書、右中舎、右中舎、右中舎、右中舎

右中舎、右中舎、右中舎、右中舎、右中舎

右中舎、右中舎、右中舎、右中舎、右中舎

右中舎、右中舎、右中舎、右中舎、右中舎

右中舎、右中舎、右中舎、右中舎、右中舎

右中舎、右中舎、右中舎、右中舎、右中舎

右中舎、右中舎、右中舎、右中舎、右中舎

右中舎、右中舎、右中舎、右中舎、右中舎

右中舎、右中舎、右中舎、右中舎、右中舎

右中舎、右中舎、右中舎、右中舎、右中舎

[Faint, mostly illegible handwritten text in vertical columns]

文化四年九月

牧野俊成及由良俊

出動

柳生主膳正城

一 信列下中込村指原新田元右衛門高直將忠

和久人做公孫筋 做と中込水頼清

一件

水代信

柳生小吉自附

山口常以席

右の如信列中込村ととの有毎内反叙と忠家

弟と頼更と向と右斗いよと做とととと右

村指原新田元右衛門高直和久俊成未田發

揚新園中野在日川降出普清不為元合在紙の
長系村一との高揚下上無有降中三日と内海
吾揚知由又高揚と頼文をいふと林と紙
村組改管長内の中聞は長動条の政有及換
抄形又下中込村一との高揚即為人故と宗
一中之末開後揚門交支一故中彰陣屋上形
お食く私願下門合と中代官下中之長系清
此と高揚永井丹高と中合双方修り叙と進
家系後開高在為兼代官一内為之合修
佛一高揚和居為一我意中張りて
高在為下中進於彼方高揚と入字和居為八
損中身と後と便利一由高在為任中彰陣屋
字向と信高揚と入字為改是同一人將志一
物故抄形一高揚一依科願至自限と入字中付
至而と信高揚と入字と付日後一内
海一高揚一信口院文高揚と信和居為一高揚と
一と礼と高揚と上高揚と高揚と上右
於條下中月以上高揚と信代官下中聞及
是又高揚と中月同於條物一高揚と右新
連系高揚と信口院文と自限と高揚と高揚と

五七年何と上在在平付中普借没又名門系
惣助做国系筋川中普借国係之合在係
肩之在藤宿止宿御柄之在子之在子
自十如少在在二且在宿之少在用也之在
後御用先之在亦別之在信之在亦在之在
中服之在之在例之在右在十宿之在合二神之在
亦亦之在在之在用之在也之在密在之在
も柳系之在在之在配不向之在做之在信之在惣助
も同振之在信之在也之在も在附和動之在也之在也之在
い之在之在也之在右在也之在也之在合在信之在也之在

之の自子附吉致少普借入二十日押通

同人之在
永井丹在

右之の做信列中込村役人兼在村係立家来
之相更非之在之在斗之在之在也之在之在之在
做之在之在斗之在之在宗政所之在任之在之在之在之在
順之在之在合之在一件之在之在也之在附之在之在之在之在
中込村元振係新田右之在之在也之在係和在係之在我
意中係之在連之在係中子之在也之在做順之在之在之在
是之在後之在由新陣之在内之在字之在係之在也之在入字之在為之在政之在
私之在之在之在之在之在之在之在之在之在之在之在之在之在

為別より形作の札札封一件より内海の五
一海に院文の如き者相左海連市お濃の札も
お波江戸役所より紙札代及差信借海に水
角の紙十後海の内切園地の内上又と治くは
為積重下候一事お取し候于上六月以上にお
縁取と申代及上より聞取是又にお附六月内
分取のしおのち右所連市お濃の縁取院文
と子限の形角の紙札代取り候と留り有五十日
押込

右に答附

右に候より御書山白堂法所名印と任事百との
より格別お情しく同人お住並附平昔例の柳田
森十郎と云合名を以ての己と云斗いより候
右より候より札又お情しく申取り有五十日押込

申代官
野田源三郎
元ノ申代

徳右衛門

右に候より御元柳田少左衛門代より同人お代及お信列
申取陣屋申取向より更にお勤り候同申り申込村持持
新田系用袋場新用より御元柳田名より更にお
相取候形より申取中内取候より更にお申り申込

右由卷附

右由新陣所内用向門更由勅り在古常次所
做事ふ事一者申いふ一はせ何し故もふ
附手信いふ一並一はの由所つても吟練能
做りてその門更名扱し做之し附方等閑ふ事
知し做り身別書永井丹在回報五日押進

柳平少左衛門

子附元ノ

柴田右内

右の由信列下中込村元指係新田者主高左衛門
和馬未用後場新築形回しと内反給し由領

今下申込村しとの右左隣中三吟係者平方後
由新陣所信子附子代高申紙の旨同役安西
惣助と申し但並和服行合し故もふ附子
候も申聞及取由代及も右し附寄材指し
方吟係可致有及是等と上内候いふ一係は院
文是候候於又申紙の旨も振るは做之し自惣
物付申在院と一内和左馬連平右候しとふ附
由代官と申し候し取有は始末一取し候し吟係
名域しと做之し知由遠ふ月以上と右候新陣
屋指しとの事と申紙の旨一向に附も申

中代友より新上届より改在月内にお
ゆき右御事申す候に院文と中代官子限り形
層改事と申す候に公事候様候に候
趣御事申す候に任事候に申す旨聞事候
此候事候に旨候に

右中代附

右中代趣御公事候様候に申す旨申す旨
人候に候に申す旨申す旨に申す旨に申す旨
書徳谷弁在馬と申す旨別品候に申す旨
候に

内代叙に申す旨

後閑前在馬

右にの御主人願本信列中込村地先申料可
指原御同と申す旨申す旨申す旨申す旨
新田御事と申す旨申す旨申す旨申す旨
官不同申す旨申す旨申す旨申す旨
申す旨申す旨申す旨申す旨申す旨
申す旨申す旨申す旨申す旨申す旨
申す旨申す旨申す旨申す旨申す旨
申す旨申す旨申す旨申す旨申す旨
申す旨申す旨申す旨申す旨申す旨

此等和願初めて子淵又々入字中付是右十開
を主給合し候事付附之に色名斗式之入陣
原元子遠之付便利の中より由形陣原字内
傍文書之傳入字中付付右一併内候いふ
候常法節之節之の書中裁の書も源上院文
写之れ一覽名改和名連平之に付附形
を候事初め先様中へ之候事均之形候事改
于上書候し之の書も中開自己へ為候事
右斗の候事初め三十日押込

右内卷附

右斗の候事初め先様中へ之候事均之形候事改
于上書候し之の書も中開自己へ為候事
右斗の候事初め三十日押込

夫人勅命上宮初服卒陣止宿之如

所用物之故首尾之筋有之る同宿而之在

平陈上十封之同宿中陈も兼之故後与泊中封

至右故于上右勅命之故先達之同承役人中中

至是百上之者均之先平下、子命名平、徳重

至子振可入と夫人も子聞、所用物之故

而之、泥と之人、礼儀も亦一辨之平

至右平友之我、故後書泊録習也、即之徳是

及深難、始至、五月十日押込

一 根宿文書等、所用物之附係、人々先之旅行

い、一、亦、同宿泊、之、平陈共宿、積、之、

斗宿武友、貫、之、中、聞、之、も、小、並、兼、故、後、与、泊、之、先、物、

之、と、先、方、在、故、合、也、故、亦、礼、儀、之、何、一、旅、宿、中、

付、り、後、急、忽、之、平、亦、亦、有、急、故、也、

右の各附

右の如く、例、由、見、之、平、寛政、二、戌、年、根、宿、礼、儀、也、

由、勅、定、事、り、之、首、個、之、上、由、各、中、封、之、田、卒、在、馬、

成、事、卒、野、形、九、所、故、而、之、進、亦、或、人、人、別、之、故、

之、兼、之、礼、儀、積、之、之、進、亦、同、後、在、後、方、各、修、也、

長、宿、而、之、進、中、以、之、故、修、也、之、進、亦、均、之、友、

右出書附

右出書近之者、八三節、八宿役人、之、
張宿、之、
島尾、二、
事、右、

文化口卯年十月

松平作夏古辰中官

町

南印古辰中官

一橋町停留所、
一、

一件

大貫政直、

武列橋欄、

川邊、

張宿、

紋次郎、

右、者、
五人、

初年、

初年、

百日子湊

文化四年十二月

古井大相親友申書

町手

根尾肥前守

一 左省海人の右省人惣乳新八と頼女五人山越為

改二件

左省

金十筋

右省の御書物致し左省に取替はるる右省に在

取替はるる改之在左省同古新田寺町仁彦

妹みまゝ密通し上ま姉と又取替はるる右省

左省の御書物致し左省に取替はるる右省に在

右省の御書物致し左省に取替はるる右省に在

兼みりと百達を國橋上と會ひ居みりは依は者
と幕のり取極々示木二橋由國新し依る極孔在
八と中との頼りのみり山紙為波由為地
百達由乃承と會ひ一と上みり承知と
と子乃同人と新吉系所と持女自公可有
五斗と極系者乃由乃江戶拂

在所は金附

右取高し例取高し市以和八卯年牧野大隅町
手りし極同し上由仕金し付し新在所町家主出
左取依妻と免務父は系指い色し由中開出

國市とと少取成は之は居留り依も少取は其後
上列極川信列福高支山園新し紙い五し辰中
實取止と取礼可有し紙之を依等開い一と
り辰少取は由拂中付し例と合一神と始系取小

臣乃乃江戶拂

文化五辰年五月

古井右衛門友成宛

町手り

山田切右衛門様

一 玄扇長次郎の浦抜い多し一件

非人取

松有海

存しとの儀浦取しとの殿へ迎去又と浦内へ首

経らしのおろしと番非人より取在至式を浦取

しとの痛氣も無し如番人より取在中立の儀

ありと取戻し中付方より浦取しと押込中付

又と急な他並り上り精しく心を身も殿へ

浦内取戻しと斗方の多し如きと取又も今

文化五辰年八月

青山中野書版中屋

道中手紙

一日光道中問之南有役人言云...

一併

南有役人言云

日光道中

同南有

問屋

忠左衛門

山台周防書版合

下路子呂田筋

別府村

刻元

代官方之在立

同人將

市之在立

重次書

右同右

同左

茶室

中陳

八之節

年寄

中内

五之節

右之節

船中陳

良由

右之節の故重次書の同左八之節中陳

日光例 幣使の節度河内守の節度

年俣中陳又右節度昌寺門前或七節右

海内節の節度中陳又右節度昌寺門前或七節右

上之節場下中内五節右節度

之例 幣使の節度河内守の節度

船中陳又右節度昌寺門前或七節右

海内節の節度中陳又右節度昌寺門前或七節右

之節場下中内五節右節度

之例 幣使の節度河内守の節度

船中陳又右節度昌寺門前或七節右

海内節の節度中陳又右節度昌寺門前或七節右

之節場下中内五節右節度

之例 幣使の節度河内守の節度

多し是れ始末に始りて忠臣を誅せしむる人
五料海五書文八三郎中同五郎在馬良助八人
下回之書文

在馬良助

右天明八申年存定所一落上落御由りて
後府町より中回後列江尾宿問屋代在馬
候間御為儀年奉次郎と傳候年奉次郎
即或人做人馬継三郎中六拾五村也代在馬
宿方之々杖拂道兼同宿方仕奉るも巡元
より大切候事と云ふは其由りて解通宿

同地方別存定所も御中惣代と傳候上り先格
と云及馬兼同宿方とのと云及馬兼同宿方
の付附知中付方等問屋代也代との付道
ふ兼同との先格と傳候始末に及り候事
有問屋と云料海五書文年奉次郎同之書文と
中回存候と上回と云相傳の例と云合忠臣馬
在馬良助八五人下五料海五書文八三郎中同五郎
在馬良助八人下回之書文

Vertical text in Japanese characters, likely bleed-through from the reverse side of the page. The text is arranged in approximately 10 columns, reading from right to left. The characters are small and difficult to decipher due to fading and bleed-through.

