

文獻通考

百三十五

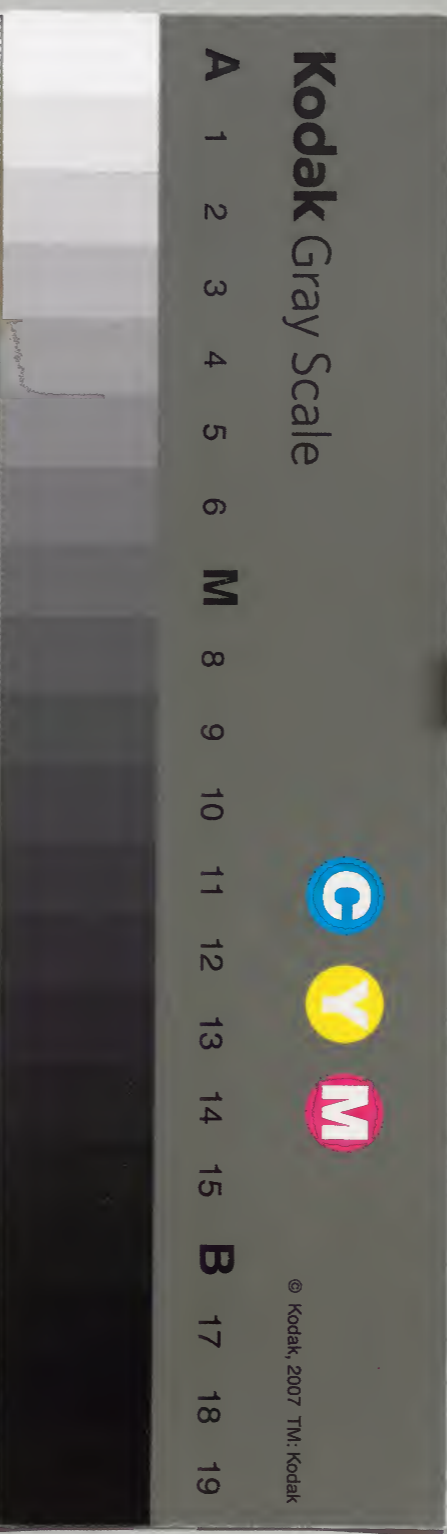
宗廟考

漢書門			
類	號	函	架
六〇〇	二	五	一四〇

內閣文庫	
漢書	六〇〇
類	二〇〇
架	一四〇
函	七

內閣文庫	
番號	漢 600
冊數	140 (47)
函號	294 6

七百四十一



通考卷之一百三

鄱陽馬

端臨 貴與 著

淺草文庫

宗廟考

殷盤庚王若曰古我先王暨乃祖乃父胥及逸勤
子敢動用非罰言古之君臣相與同勞逸子孫所宜法之我豈敢動用非常之罰脅

世選爾勞予不掩爾善選數也茲予大享于先

爾祖其從與享之古者天子錄功臣配食於廟

禮夏官司勳王功曰勳輔成王業國功曰功全保

尹家若民功曰庸若法施於人事功曰勞國若治

功曰力若制法成治戰功曰多剋敵出奇若韓信陳

功多謂敵凡有功者銘書于正之太常祭於大烝司

勳詔之銘之言名也生則書于王旌以識其人與其功也死則於烝先王祭之詔謂告其神



也以辭漢制祭功臣於庭生時侍饗於堂死則降在庭位與士庶為列

魏齊王景元五年詔祀故尚書令荀攸於太祖廟

庭臣松之以為故魏氏配享不及荀彧蓋以其末年異議又位非魏臣故也至於升程昱而遺郭

嘉先鍾繇而後荀攸則未詳厥極也徐他謀逆而

詩褚心動忠誠之至遠同於日碑且潼關之危非

褚不濟褚之功烈有過典韋今

祀韋而不及褚文之所未達也

魏高堂隆議曰按先典祭祀之禮皆依生前尊卑

之叙以為位次功臣配享於先王像生時侍饗

禮大夫以上皆升堂以下則位於庭其餘則與君

同牢至於俎豆薦羞唯君備矣降於君卿大夫降

於公士降於大夫使功臣配食於烝祭所以尊崇

其德明其勲以勸嗣臣也議者欲從漢氏祭之於

庭此為貶損非寵異之謂也貴者取貴骨賤者取

賤骨凡牲體前今使配食者因君之牢以貴賤為

俎庶合事宜周志曰勇則害上不登於明堂共用

謂之勇國共用死言有勇而無義死不登堂而配食

此即配食之義位在堂之明審也下為北面三公

朝立之位耳讌則脫屣升堂不在庭也凡獻爵有

十二九七五三之差君禮大夫三獻天祝令進三

爵於配食者可也

晉散騎常侍任茂議按魏功臣配食之禮叙六功

之勲祭陳五事之品或祀之於一代或傳之於百

代蓋社稷五祀所謂傳之於百代者古之王臣有

明德大功若勾龍之能平水土柱之能殖百穀則

祀社稷異代不廢也昔湯既勝夏欲遷其社不可
乃遷稷而周棄德可代柱而勾龍莫廢也若四叙
之屬分主五方則祀為貴神傳之異代載之春秋
非此之類則雖明如咎繇勲如伊尹功如呂尚各
於當代祀之不祭於異代也然則伊尹於殷雖有
王功之茂不配食於周之清廟矣今之功臣論其
勲蹟比咎繇伊尹呂尚猶或未及凡云配食各配
食於主也今主遷廟臣宜從享大司馬石苞等議
魏氏代功臣宜歸之陳留國使脩常祀允合事理
梁武帝初何佟之議曰禘於夏首物皆未成故為
小禘於冬萬物皆成其禮斯大近代禘禘並及功
臣有乖古典請唯禘祭不及功臣從之

唐太宗貞觀禮禘享功臣配享於廟庭禘享則不
配後令文禘禘之日功臣並得配享初太常卿韋
紹等議功臣禘享之日配享於廟庭禘及時享則
皆不預其議遂行至開元初復令禘之日亦皆配
享非舊典也配享位在各帝廟庭太階之東少南
西向以北為上

高祖廟六人 贈司空淮安靖王神通贈司空
河間元王孝恭尚書右僕射鄖節公殷開山贈民
部尚書渝襄公劉政會並貞觀十四年十月十五
日勅贈司徒周定公武士護顯慶四年三月七日
勅文明元年停贈太子太師魏國公裴寂贈禮部
尚書魯國公劉文靖並天寶六載正月十三日勅

開元禮無武士
護裴寂劉文靜

太宗廟七人 贈太尉梁文昭公房元齡贈司

徒申文獻公高士廉贈尚書左僕射蔣忠公屈突

通並貞觀二十三年九月二十四日勅至永徽四

年二月房玄齡以子遺愛反停配享贈太尉鄭文

貞公魏徵神龍二年閏二月十五日勅太尉趙國

公長孫無忌贈司徒衛景武公李靖司空萊成公

杜如晦並天寶六載正月十二日勅開元禮無長
孫無忌李靖

杜如晦高宗廟六人 贈太尉貞武公李勣贈開府儀

同三司北平定公張行成贈揚州大都督高陽恭

公并敬宗贈尚書右僕射高堂忠公馬周並垂拱

二年正月十一日勅其許敬宗神龍二年閏二月

一日有勅停尚書右僕射河南文忠公褚遂良贈

司徒循縣憲公高季輔贈司空樂城文獻公劉仁

軌並天寶六載正月十二日勅開元禮無許敬宗
褚遂良高季輔劉

仁軌中宗廟八人 侍中譙國公桓彥範侍中平陽

愍王敬暉中書令漢南郡王張柬之贈太尉博陸

文獻王崔玄暉中書令南郡王表恕已並開元六

年六月二十二日勅司空梁文惠公狄仁傑贈尚

書左僕射齊貞公魏元忠贈太子少保琅邪郡公

王同皎並天寶六載正月十二日勅開元禮無狄
仁傑魏元忠

王同皎王同皎並天寶六載正月十二日勅

王同皎並天寶六載正月十二日勅

王同皎並天寶六載正月十二日勅

王同皎並天寶六載正月十二日勅

王同皎並天寶六載正月十二日勅

王同皎並天寶六載正月十二日勅

王同皎並天寶六載正月十二日勅

睿宗廟二人

贈司空許文貞公蘇瓌尚書左

丞相徐文獻公劉幽求並開元六年六月二十三

日勅

玄宗廟三人

贈太師燕文貞公張說贈太子

太師代國公郭元振中書令趙國公王琚

檢年月未獲

肅宗廟二人

贈太師韓文憲公苗晉卿大曆

四年十月七日勅贈太尉真獻穆公裴冕元和四

年八月勅

代宗廟一人

贈太尉汾陽忠武王郭子儀建

中二年十一月勅

德宗廟三人

贈太師西平忠武王李晟贈太

尉忠烈公段秀實並元和四年八月勅贈太師忠

武公渾瑊元和四年九月四日勅

憲宗廟四人

贈司徒宣懿公杜黃裳贈太師

裴度會昌六年十月勅贈司徒威武公高崇文贈

太尉李愬會昌六年十一月勅

唐開元禮袷以功臣配享儀

諸座各設版於座首

其版文各具題官爵姓名

每座各設壺尊

二於左北向玄酒在西加勺罍置爵於罍下設洗

於終獻壘洗東南北向太廟令與良醞令以齊實

罍如常堂上設饌訖太官令帥進饌者出奉饌入

祝迎引於座左各設於座前太官令以下出祝還

罍所初亞獻將畢贊引引獻官詣壘洗盥手洗爵

詣酒罍所執罍者舉罍獻官酌酒詣助奠者皆酌

酒訖贊引引獻官進詣首座前東面奠爵贊引引還本位於獻官進奠諸助奠者各進奠於座還罇所於堂上徹豆祝進首座前徹豆還罇所

順宗既葬議祧遷中宗廟有司疑曰五王有安社稷功若遷中宗則配享永絕判集賢院事蔣又曰禘祫功臣乃合食太廟中宗廟雖毀而禘祫並陳太廟此則五王配食與初一也由是遷廟遂定

後唐明宗長興二年詔以故昭義節度使李嗣昭故幽州節度使周德威故汴州節度使符存審配享莊宗廟庭

宋真宗咸平二年詔以故太師贈尚書令追封韓

王趙普配享太祖廟庭仍遣官奏告本室

太常禮院言準詔定配享功臣禘祫之日祀儀請

令有司先事設幄次布褥位於廟庭東門內道南

當所配室西向設位板方七寸厚一寸半籩豆各

二簋簋俎各一知廟卿奠爵揖拜詔可

神宗元豐三年詳定郊廟奉祀禮文所言謹按書

盤庚曰茲予大享于先王爾祖其從與享之周禮

司勳凡有功者祭於大烝然則書之所謂大享即

禮之所謂大烝也烝冬祭也謂之大者物成衆多

之時其祭比三時為大也方是時百物皆報焉祭

有功宜矣禮記祭統衛孔悝之鼎銘曰勤大命施

于烝彝鼎後世烝祭不及功臣既不合禮而禘祫

及之事不經見梁初誤禘功臣何佟之以謂夏物
未成而禘功臣為非典禮唐韋挺亦云禘無配不
易今禘臣配享而冬烝不及與經不合蓋因仍之
誤也伏請每遇冬烝以功臣配享其禘祫配享罷
之詔凡冬享禘祫及親祠功臣並配享
高宗紹興四年太常少卿江端友請明堂前一日
差官詣七祀功臣位行禮緣即今權於温州真華
宮奉安宗廟此在京事體不同欲依紹興元年明
堂更不排辦從之
十八年監登聞鼓院徐璉言國家遠稽三代肇建
原廟凡是佐命配享與夫當時輔弼勲勞之臣繪
像於廟廷以示不忘崇德報功之意累朝佐命配

享功臣不過十餘人今之臣僚與其家之子孫必
有存其繪像者望詔有司尋訪復摹於景靈宮廷
之壁非獨假寵諸臣之子孫所以增重祖宗之德
業以為臣子之勸禮部討論欲下諸路轉運司委
所管州軍尋訪配享功臣之家韓王趙普周王曹
彬太師薛居正石熙載鄭王潘美太師李沆王旦
李繼隆王曾呂夷簡侍中曹瑋司徒韓琦太師曾
公亮富弼司馬光韓忠彥各令摹寫貲像投納繪
畫於景靈宮廷壁從之
孝宗乾道五年太常少卿林栗等言孟冬祫享在
近欽宗皇帝廟庭配享臣僚尚虛其位當時遭值
艱難莫救淪胥臣僚罕可稱述而以身殉國名節

暴著者不無其人雖生前官品不應配享之科然
事變非常難拘定制栗意指李若水乞特詔侍從臺諫集
儀以聞從之

侍右郎官曾逮言昔元祐中神宗未有配享朝
廷依例權塑二侍臣吏部尚書汪應辰言欽宗
所圖共政之臣皆未有能勝其任者若應故事
姑令備數上非所以尊宗廟下非所以勸有功
誠如太常所言當時死事之臣非一今欲令配
享考究本末差次輕重有所取捨尤不可以輕
易昔唐文宗武宗皆無配享功臣本朝太祖英
宗既無御集亦不建閣蓋崇奉祖宗必審其實
必當於理不虛尚文飾以苟塞人情而已既無

可配享者乞更不集議從之

光宗紹熙元年詔呂頤浩趙鼎韓世忠張俊並已
配享高宗皇帝廟庭繪像訖各許長房陳乞恩例
一名

中書門下省檢會元豐五年詔景靈宮繪像舊

臣推恩本

支下兩房以上取不食祿者均有無取齒

長者若子孫亦繪像本房不食祿更不取別房
應推恩入願與以次別房者聽元祐七年詔故
相富弼配享神宗廟庭其子紹廷特差江陵府
通判仍與子孫一名恩澤崇寧二年詔哲宗皇
帝神御殿繪像文武臣僚並與子若孫一人初
品官故有是命

宋配享功臣

太祖

太師贈尚書令韓王趙普

樞密使贈中書令濟陽郡王曹彬

太宗

司空同中書門下平章贈太尉中書令薛居正

右僕射贈侍中石熙載

忠武軍節度使同中書門下平章事贈中書令

潘美

真宗

右僕射同中書門下平章事贈太尉中書令李

沆

太尉贈太師尚書令王旦

忠武軍節度使同中書門下平章事贈中書令李

繼隆

仁宗

左僕射贈尚書令王曾

太尉贈尚書令呂夷簡

彰武軍節度使贈侍中曹瑋

英宗

司徒兼侍中贈尚書令韓琦

太傅兼侍中贈太師中書令曾公亮

神宗

寧武軍節度使守司徒開府儀同三司贈太師

富弼紹聖元年詔以弼又殿太學士集禧觀使守司空荆公贈太傅王安石配享二年

哲宗

左僕射贈太師温國公司馬光徽宗崇寧元年詔以觀文殿太

學士贈太師蔡確配享高宗建炎元年詔蔡確罷配享以司馬光代之

徽宗

左光祿大夫尚書左僕射兼門下侍郎贈太師

魏國公韓忠彥

高宗

左僕射贈太師秦國公呂頤浩

左僕射追復特進觀文殿學士趙鼎

太傅鎮南武安寧國軍節度使贈太師蘄王韓

世忠

太師靜江寧武靖海軍節度使贈循王張俊

孝宗

左丞相贈太師魯國公陳康伯

右丞相太師追封越王史浩

光宗

右丞相贈太師葛邲

建炎以來朝野雜記祖宗故事大臣配享皆
祔廟後議之若趙韓王曹秦王之配享太祖
蓋真宗咸平時而韓魏王曾魯公之配享英
宗皆其身薨日降制亦在祔廟十數年後永
思陵復土翰林學士洪邁言聖神武文憲孝

皇帝祔廟有期所有配食臣寮先期議定臣
兩蒙宣諭欲用文武臣各兩人文臣故宰相
贈太師秦國公謚忠穆呂頤浩特進觀文殿
大學博士謚忠簡趙鼎武臣太師蘄王謚忠
武韓世忠太師魯王謚忠烈張俊此四人皆
一時名將相合於天下公論望付侍臣詳議
以聞議者皆以為宜遂從之祕書少監楊萬
里獨謂張丞相浚不與配食為非宜爭之不
能因補外去國焉孝宗既祔廟詔以故相陳
康伯侑食寶文閣待制吳總上疏請以其父
璘配享廟庭不報

祀先代帝王賢士 修陵墓附

祭法夫聖王之制祭祀也法施於民則祀之以死
勤事則祀之以勞定國則祀之能禦大菑則祀之
能捍大患則祀之是故厲山氏之有天下也其子
曰農能殖百穀夏之衰也周棄繼之故祀以為稷
共工氏之霸九州也其子曰后土能平九州故祀
以為社帝嚳能叙星辰以著衆堯能賞均刑法以
義終舜勤衆事而野死鯀鄣鴻水而殛死禹能修
鯀之功黃帝正名百物以明民共財顓頊能修之
契為司徒而民成冥勤其官而水死湯以寬治民
而除其虐文王以文治武王以武功去民之菑此皆
有功烈於民者也

厲山力世反左傳作烈山共音
恭鄣音章殛紀力反去民起呂
反馨口毒反頤音專頊許王反○春秋傳曰封為
上公祀為大神厲山氏炎帝也起於厲山或曰有

烈山氏棄后稷名也共工氏無錄而王謂之霸在
大吳炎帝之間著衆謂使民興事知休作之期也
賞既禪二十八載乃死也野死謂征有苗死於蒼
梧也民成謂知不能成其功也冥契六世之孫也
官玄冥水官也○疏曰法施於民則祀之若神
祀典謂祭祀也○疏曰法施於民則祀之若神
農及后土帝嚳與堯及黃帝顓頊與契之屬是也
以死勤事則祀之○若舜及餘冥是也○以勞定國
則祀之若湯及文武是也○其子曰農穀能殖百穀
之者若湯及文武是也○其子曰農穀能殖百穀
厲山氏後世子孫名柱能殖百穀故國語云柱農
之名柱後農官周名農後也夏之衰也周棄繼之
者以夏末湯遭大旱七年欲變置社稷故廢農祀
棄故祀以爲稷者謂農及棄皆祀之以配稷之神
其子曰后土能平九州故祀以爲社者是共工後
世之子孫爲后土之官后君也爲君而掌土能治
九州五土之神故祀以爲配社之神○鄩洪水而
極死者蘇塞水無功而被堯殛死於羽山亦是
徵功於人故得祀之若無微功焉能治水黃帝正
名百物者止雖有百物而未有名黃帝爲物作名
正名其體也以明民者謂垂衣裳使貴賤分明得
其所也共財者謂山澤不鄩教民取百物以自贍

也其如上帝契爲司徒而民成者契爲堯之司徒掌五
帝之法契爲司徒而民成者契爲堯之司徒掌五
死故冥契六世孫其官玄冥水官也

朱子語錄問祭先賢先聖如何曰有功德在
人人自當報之古人祀五人帝只是如此後
世有箇新生底神道緣衆人心邪向他他便
盛如狄仁傑只留秦伯伍子胥廟壞了許多
廟其鬼亦不能爲害緣是他見得無這物事
了因舉上蔡云可者欲人致死之故其鬼神
不可者欲人致死之故其鬼神

秦始皇三十七年出游十一月至雲夢望祀虞舜
於九疑山上會稽祭大禹
漢高祖二年或言周興而邑立后稷之祠至今血

食天下於是高祖制詔天下立靈星祠常以歲時

祠以牛

注云后稷祠而謂之靈星者以稷配靈星

漢舊儀五年修復周家舊祀祀后稷于東南常以八月祭以太牢舞者七十二人冠者五六三十人童子六七四十二人為民祈農報功

武帝時有人言古者天子以春解祠祠黃帝用一

梟破鏡

張晏曰黃帝五帝之首也春歲之始也梟惡逆之鳥方士云以歲始被除凶災令神

司皆用焉漢使東郡送梟每以五月初五日作羹

以賜百官所謂解祠者謂解罪求福也

明帝永平二年遣使者以中牢祠蕭何霍光帝謁陵園過式其墓

章帝元和春東巡狩使使者奉一太牢祠帝堯于

濟陰

後主景曜六年詔為丞相諸葛亮立廟於沔陽

先時所在各請為亮立廟不許百姓遂私祭之或以為可立於京師禪不納步兵校尉習崇中書侍郎向充等言於禪曰自漢以來小德而圖形立廟者多矣况亮德範遐邇勲蓋季世而烝嘗止於私門廟兒闕而莫立非所以存德念功遠追在昔也今若盡從人則黷而無典建之京師又逼宗廟宜因近其墓立之沔陽使所屬以時賜祭凡其臣故欲奉祠者皆限至廟斷其私祀從之

何承天曰周禮凡有功者祭於大烝故後代

遵之元勳配享充等曾不是式禪又從之蓋非禮也

東晉孝武帝寧康三年七月故事禮臯陶於廷尉寺新禮移祀於律署以同祭先聖於大學舊祀以社日新改用孟秋以應秋政真摯按虞書臯陶作士惟明克九國重其功人思其當是以獄官禮其神繫者致其祭功在斷獄之成不在律令之始也大學之詞義重太常而故祭於大學律之署早於廷尉故祀於署是去重而就輕律非正署與廢無常宜如舊祀於廷尉祭用仲春義取重生改用孟秋以應刑殺理未足以相易宜定新禮皆如舊制

後魏文成帝東巡歷嶠山祀黃帝孝文太和十六年詔曰法施於人祀有明典立功垂惠祭有常式其孟春應祀者頃以事殷遂及今日可今以仲月而享祀焉凡在祀令者有五帝堯樹則天之功與

魏魏之治可祀於平陽虞舜播太平之風致無為之化可祀於廣甯夏禹禦洪水之災建天下之利可祀於安邑周文公制禮作樂垂範萬葉可祀於洛陽其宣尼廟已於中書別勅有司行事自文公以上可令當界牧守各隨所近攝行祀事皆用清酌尹祭也曲禮曰脯曰尹祭

隋制使祀先代王公帝堯於平陽以契配帝舜於河東咎繇配夏禹於安邑伯益配商湯於汾陰伊尹配文王武王於澧渭之郊周公召公配漢帝於長陵蕭何配各以一太牢而無樂配者享於廟庭唐高宗顯慶二年太尉長孫無忌議祭法堯舜禹湯文武皆有功烈於人及日月星辰人所瞻仰非

此族也不在祀典准此帝王合與日月同例常加
祭享義在報功爰及隋代並遵斯典其漢高祖祭
法無文但以前代迄今多行秦漢故事始皇無道
所以棄之漢高祖典章法垂於後自隋已上亦在
祠例大唐稽古垂化網羅前典唯此一禮咸秩申
申今新禮及今無祭先代帝王之文今請聿遵故
實修附禮令三年一祭仍以仲春之月祭唐堯于
平陽以契配祭虞舜於河東以皋繇配祭夏禹於安邑以伯益配祭殷湯於偃師以伊尹配祭周文王於豐以太公配祭武
王于鎬以周公召公配祭漢祖于長陵以蕭何配
麟德二年車駕將封岱嶽至滎陽頓祭紀信墓贈
驃騎大將軍

玄宗開元二十一年詔自古聖帝明王嶽瀆海鎮
用牲牢餘並以酒脯充奠祀

其年雲州置魏孝文帝祠堂有司以時享祭州有魏故明堂遺跡乃於其上置廟焉

天寶二年追尊咎繇為德明皇帝涼武昭王為興
聖皇帝各與立廟每歲四孟月享祭寶應時禮儀使杜鴻漸請停四時獻享

六載勅三皇五帝創物垂範永言龜鏡宜有欽崇
三皇伏犧以芒配神農以融配黃帝以力配五帝少昊

以蓐收配顓頊以冥配高辛以契配唐堯以和叔配虞舜以龍配

其擇日及置廟地量事營立其樂器請用宮懸祭
請用少牢仍以春秋二時致享共置令丞太常寺

檢校

七載詔上古之君存諸氏號雖事先書契而道著
 皇王緬懷厥功寧忘減秩其三皇已前帝王宜於
 京城內共置一廟仍與三皇五帝廟相近以時致
 祭天皇氏地皇氏人皇氏有巢氏燧人氏其祭料
 及樂請准三皇五帝廟以春秋二時享祭歷代帝
 王肇跡之處未有祠宇者所由郡置一廟享祭仍
 取當時將相德業可稱者二人配享夏王禹都安
 邑今夏縣以虞夏配殷王湯都亳今穀熟縣以伊尹左相仲虺配
 周文王都豐今咸陽縣先有廟以師鬻熊齊太公望配周武王都鎬請
 入文王廟同享保師周公太秦始皇都咸陽承相
 將軍王翦配漢高祖起沛良相國蕭何配後漢光武

皇帝起南陽

司徒鄧禹將

魏武皇帝都鄴

侍中荀

鍾繇

晉武帝都故洛陽

司空張華大

後魏道武皇

帝起雲中

太尉長孫嵩尚

周文帝起馮翊

尚書蘇

于謹

隋文帝封隋漢東

僕射高穎大將

郡縣長

官春秋二時擇日梁盛蔬饌時果酒脯潔誠致祭
 其忠臣義士孝婦烈女史籍所載德行彌高者所
 在宜置祠宇量事致祭

殷相傳說

殷大師箕子

宋公微子

睢陽殷少

師比干

齊相管夷吾

齊相晏平仲

濟南晉

鄉羊舌叔向

魯卿季孫行父

鄭卿東里子產

榮陽

燕上將軍樂毅

趙卿藺相如

楚三閭

大夫屈原

漢大將軍霍光

平陽

漢太傅蕭望

之萬年漢丞相丙吉魯郡蜀丞相諸葛亮南陽郡

已上忠臣一十六人

周大王子吳大伯吳郡伯夷叔齊並河東郡吳延陵季札

丹陽郡魏將段干木陝郡齊高士魯仲連濟南郡楚大夫

申包胥富水郡漢將軍紀信華陽郡

已上義士八人

周太王妃大姜新平郡周王季妃大任扶風郡周文王

妃大姒長安縣配魯大夫妻敬姜魯郡鄒孟軻母魯郡

陳宣孝婦睢陽郡曹世叔妻大家扶風縣

已上孝婦七人

周宣王齊姜長沙郡衛太子恭姜汲郡楚莊樊姬富水郡

楚昭正女富水郡宋恭伯姬睢陽郡梁宣高行陳留郡齊

杞梁妻濟南郡趙將趙括母趙郡漢成帝班婕妤扶風郡

漢元帝馮昭儀咸陽郡漢太傅王陵母彭城郡漢御史

大夫張湯母萬年縣漢河南尹嚴延年母東海郡漢淳

于緹縈濟南郡

已上烈女一十四人

右並令郡縣長官春秋二時擇日准前

致祭其歷代帝王廟每所差側近人不

課戶四人有闕續填仍關戶部處分至

十二歲七月二十八日有勅廢九載十

二月十六日周武王漢高祖於京城內

同置一廟并置官吏

代宗大曆五年鄜坊節度使上言坊州軒轅皇帝

陵闕請置廟四時列於祀典從之

永泰二年詔道州舜廟宜蠲近廟兩戶充掃除刺從

史元結所請也

憲宗元和十四年勅周文王武王祠宇在咸陽縣

宜令有司精加修飾

昭宗天祐二年封楚三閭大夫屈原為昭靈侯舜

帝二妃祠為懿節祠

開元禮有司享先代帝王儀

前享五日詣享官各散齋三日於正寢致齋二日

於其廟所如別儀無廟者祭於壇其壇制淮州社壇其祭官以當州長官亦無以

次通取也諸享官致齋之日給酒食及明衣各習禮於

齋所前享一日所管縣官清掃內外整拂神座無廟

者享日未明縣官率其屬入請壇東陞仗設神座於壇上近北南向席以莞以後陳設行事依在廟

之位設配坐於神座東南南向席以莞又為壑坎於

廟後壬地方深取足容物贊禮者設初獻位於東

階東南亞獻終獻於初獻之南少退俱西向北上

設掌事者位於終獻東南重行西面以北為上設

贊唱者於終獻西南西向北上設望壑位於廟堂

東北西向又設贊唱者位於壑坎東北南向東上

設享官以下位於南門之外道東重行西面以北

為上無廟者即設享官以下位於壇上祭器之數每

座樽六盞十豆十簋二簠二鉶三俎三縣官帥其

屬升設樽於廟堂上前楹間室戶之外北向正座

之樽在西配座之樽在東樽皆加勺幕設幣篚於

樽所設洗於東階東南北向東西當東雷南北以
堂深壘水在洗東篚在洗西南肆實爵三巾二在
篚加勺冪執樽壘洗篚者各依於樽壘洗篚之後
享日未明享牲於厨夙興掌饌者實祭器牲體牛
載右胖前脚三節節一一段皆載之後脚三節節一
段去上節載下二節又取正脊脰脊脊正脊代
脊各二骨以並餘皆不設蓋實黍稷實稻梁籩
十實石鹽乾魚棗榛菱茨鹿脯白餅黑餅豆十
實韭藟醢醢醢若土無首各以其類充之
醢脾菜藟豚胎若土無首各以其類充之
官以下各服祭服三品毳冕四品綉冕五縣官帥
其屬入實樽壘及幣每坐之樽一實醴齊一實盞
用帛長丈八尺色用白也祝版各置於坫贊唱者先入就位祝
與執壘樽篚者入立於庭重行北面以西為上立
定贊唱者曰再拜祝以下俱再拜執樽者升東階

壇則升自東此立於樽所執樽壘篚者各就位升自
東階行掃除於上降掃除於下訖各引就位贊明
贊禮者引享官以下俱就門外位少頃贊禮者引
享官以下以次位立定贊唱者曰再拜在位者皆
再拜贊禮者進初獻之左白有司謹具請行事退
復位祝跪取幣於篚各立於樽所掌饌者帥執事
饌者奉饌陳於南門之外壇則奉饌陳於贊禮者
引初獻升自東階其壇則升自南階進當神座
前北向立祝以幣東向進初獻受幣祝還樽所贊
禮者引初獻入跪奠於神座興出戶北向再拜贊
禮者引初獻入當配座西壁下東面立祝以幣北
向進初獻受幣祝還樽所贊禮者引初獻進東面

跪奠於配座與退復位東面再拜贊禮者引初獻
降復位掌饌者引饌入升自東階壇則升祝迎引
於階上各設於神座前掌饌者帥執饌者各復本位
祝還樽所贊禮者引初獻詣壘洗盥手洗爵升自
東階詣酒樽所執樽者舉罍初獻酌醴齊贊禮者
引初獻入詣神座前跪奠爵興出戶北向立祝持
版進於神座之右東面跪讀祝文曰帝某年歲次月
朔日子開元神武皇帝能序星辰功施萬物式遵祀典
于帝高辛氏惟帝盛庶品祗薦于帝高辛氏尚享
敬以制幣犧齊案盛庶品祗薦于帝高辛氏尚享
帝堯云敢昭告于帝陶唐氏惟帝弘贊彝倫率由舊章配享
四表式遵祀典敬敷五教弘贊彝倫率由舊章配享
唐司徒惟公敬敷五教弘贊彝倫率由舊章配享
於帝陶唐氏云宣五典式遵故實云帝有虞氏
惟帝道光七政績宣五典式遵故實云帝有虞氏
敢昭告于皋陶氏惟神爰定五刑載敷九德率由
舊章云云夏禹惟王克

平九土功施萬代式遵故實云云配座云敢昭告
于伯益氏惟公贊敷下土克蕃庶物率由舊章配
享於夏王禹云云殷王湯云云敢昭告于伊尹氏
惟公弼諧政道功格天地率由故實云云周文王
云惟昭王受命作周經緯天地式遵祀典云云
舊典云云于太公惟公純德孔明翼成周室率由
祠典云云配享配座云昭告于周文公邵康公惟
公道光十亂功著分陝率由舊典云云漢高帝云
告于蕭相國惟安區夏成漢業厥功惟茂率由舊章
云初獻再拜祝進跪奠版於神座與還樽所贊禮
者引初獻官詣配座酒樽所取爵於坵執樽者
舉罍初獻酌醴齊贊禮者引初獻入東西跪奠於
配座前興進立於西壁下東面立祝持版入立於
配座之左北面跪讀祝文訖興初獻再拜祝進跪
奠版於配位與還樽所贊禮者引初獻出戶北向

立祝各以爵酌清酒合置一爵一太祝持爵持進於初獻之右西向立初獻再拜受爵跪祭酒卒酒奠爵與祝各帥執饌者以俎跪減神座前三牲胙肉各取前脚第二節共置一俎上以授初獻初獻受以授掌饌者初獻跪取爵遂飲卒爵祝進受爵復於坫初獻與再拜贊禮者引初獻降復位於初獻飲福贊禮者引亞獻詣壘盥洗手洗爵升自東階詣酒罇所執樽者舉罍亞獻酌盞齊贊禮者引亞獻入詣神座前北面跪奠爵與出戶北向再拜贊禮者引亞獻詣配座酒樽所取爵於坫執樽者舉罍亞獻酌盞齊贊禮者引亞獻入詣配座前東向跪奠爵與退於西壁下東面再拜出戶北向立

祝各以爵酌清酒合置一爵一太祝持爵進於亞獻之右西向立亞獻再拜受爵跪祭酒遂飲卒爵祝受爵復於坫亞獻與再拜贊禮者引亞獻降復位於初亞獻獻將畢贊禮者引終獻盥洗升獻飲福如亞獻之儀訖贊禮者引終獻降復位祝各進神座前跪徹豆與還樽所贊唱者曰再拜非飲福受再拜訖贊唱者又曰再拜獻官以下皆再拜贊禮者進初獻之左白請就望瘞位贊禮者引初獻望瘞位贊禮者引初獻望瘞位贊禮者引初獻望瘞位贊禮者引初獻望瘞位贊禮者引初獻立於望瘞東北位初獻官拜訖祝各進神位前跪取幣與降自西階壇則降自南陛詣瘞塹北南面以幣置於塹贊唱者曰可瘞塹東西面各二人填土半塹

贊禮者進初獻之左白禮畢遂引初獻以下出贊
唱者還本位祝與執樽壘者俱復執事位立定贊
唱者曰再拜祝以下皆再拜以出祝版焚於齋所
宋太祖皇帝建隆二年詔先代帝王陵寢宜令所
屬州府遣近戶守視其冢墓有隳毀者亦加修葺
乾德元年詔曰歷代帝王國有常享著于甲令可
舉而行五代亂離率多廢墜匱神之祀闕禮甚焉
其高辛廟在宋州穀熟縣堯廟在晉州臨汾縣舜廟在河中以中
陶夏禹廟在陝州夏縣商湯廟在河南府偃師縣周
文王廟在鄴今京兆府咸陽縣武王廟在鎬今京兆咸陽縣
漢高祖長陵在京兆咸陽縣界以蕭何配宜令有司准令每
三年一享歲仲春月行享牲用太牢以羊豕代祝

官以本州長吏有故遣賓佐行事仍令造祭器送
之陵側嚴禁樵采又詔後漢光武於南陽舊廟祭
享以鄧禹吳漢賈復耿弇配立唐太宗廟于京兆
醴泉縣以長孫無忌房玄齡杜如晦魏玄成李靖
配並畫像廟壁二年十一月太常博士聶崇義上
言准祠令周文王以太公配唐天寶七載以師鬻
熊及太公望配伏緣太公已封武成王春秋釋奠
望自今止以鬻熊配享奏可
四年詔曰歷代帝王或功濟生民或道光史載垂
於祀典厥惟舊章兵興以來日不暇給有司廢職
因循曠墜或廟兒攸設牲牲罔薦或陵寢雖存樵
蘇靡禁及席興念茲用惕然其太昊在陳州丘女媧

葬趙城縣東
南在晉州
高辛 葬濮陽頓丘
夏禹 葬會稽
漢高祖 葬長安
後漢世祖 葬原陵
唐高祖 葬乾陵
周文王 葬西伯
武王 葬西伯
如祭享商中宗太戊 葬太甲
周武王康王 葬西伯
漢文帝 葬霸陵
晉武帝 葬峻陽
帝 葬萬年縣東南
後周太祖 葬富平縣西北
隋高祖 葬鳳翔
漢景帝 葬陽陵
武帝 葬茂陵
後漢明帝 葬顯節

陵在河南南洛
陽縣東南
章帝 葬洛陽
魏文帝 葬高平
晉高祖 葬壽安
後唐莊宗 葬新安
宣宗 葬雲陽
明
山陽 葬在河南南洛
後魏孝文帝 葬長平
憲宗 葬蒲城
唐玄宗 葬泰陵
宣宗 葬雲陽
明
宗 葬洛陽
晉高祖 葬壽安
後唐莊宗 葬新安
宣宗 葬雲陽
明
二戶三年一祭周桓王 葬池縣
威烈王 葬城北
靈王 葬城南
漢元
帝 葬渭陵
成帝 葬延陵
哀帝 葬義陵
平帝 葬慎
安帝 葬恭陵
順帝 葬憲陵
冲帝 葬懷陵
魏明帝 葬靜陵
獻帝 葬故渚
高貴鄉公 葬河內
陳留王 葬相

州鄴
西晉惠帝洛陽縣東南懷帝平陽縣愍帝並葬晉州

西魏文帝富平縣東南東魏孝靖帝葬相州鄴縣

唐高宗奉天縣西北中宗定陵在耀州睿宗在橋陵

德宗崇陵在耀州順宗富平縣在耀州穆宗在同

光陵在同州恭宗莊陵在耀州文宗章陵在耀州武宗在乾

北昭宗和陵在河梁少帝伊關縣後唐末帝葬河

東昭宗南緱氏縣梁少帝伊關縣後唐末帝葬河

陽縣北三十八帝陵州縣常禁樵采仍詔吳越國王

錢俶修奉禹墓

開寶三年河南鳳翔京兆府及耀州言周文王武

王康王秦始皇漢高祖文帝景帝武帝元帝成帝

哀帝後魏孝文西魏文帝後周太祖唐高祖太宗

中宗肅宗代宗德宗順宗文宗武宗宣宗懿宗僖

宗昭宗凡二十七陵並經唐末兵亂開發詔有司

造衮冕服及常服各一襲具棺槨以葬掩坎日所

在長吏致祭

十月詔前代功臣烈士宜令有司詳其勲業優劣

以聞

有司言齊孫臏晏嬰公孫杵臼燕樂毅漢曹參

陳平韓信周亞夫衛青霍去病霍光蜀主劉備

關羽張飛諸葛亮唐房玄齡長孫無忌魏玄成

李靖李勣尉遲敬德渾瑊段秀實等皆勲德高

邁為當時之冠晉趙簡子齊孟嘗君趙奢漢丙

吉唐高士廉唐儉岑文本馬周為之次南燕慕

容德唐裴寂元稹又其次詔孫臏等各置守冢
三戶趙簡子等各兩戶悉蠲其役慕容德等禁
樵采其有為盜賊所發者皆具棺擲朝服以葬
掩坎日致祭長吏奉其事

六年詔許州修晁錯廟

真宗咸平元年辰州言漢伏波將軍新息侯馬援
廟水旱祈禱有應詔封新息王

四年詔西京修後唐河南尹張全義祠堂遣使葺
益州諸葛亮廟

景德四年贈漢將軍紀信為太尉後漢司徒魯恭為
太師以唐刑部尚書白居易孫利用為河南府助
教常令修奉墳塋影堂又詔河南府建漢高祖廟

以時致祭令鄭州給唐相裴度守墳三戶

太中祥符元年十月詔曰周文公旦制禮作樂誕
稟聖賢煥乎舊章垂之千載今以上封岱岳按蹕
魯郊遊覽遺風緬懷前烈始公胙土寔惟是邦故
其嗣君得用王祭而祠宇未設闕孰甚焉特議褒
崇以申旌顯可追封文憲王於曲阜縣建廟春秋
委本州長吏致祭三年令西京葺後唐莊宗廟
四年祀汾陰駐蹕河中府令訪伯夷叔齊廟遣官
致祭緣路帝王名臣祠廟神帳畫壁並加葺治禁
唐相婁師德墳墓樵采令衡州葺神農廟
六年詔諸州有皇帝祠廟並加崇葺又令常州葺
周處廟

神宗熙寧元年七月知濮州韓鐸言堯陵在本州雷澤縣東穀林山陵南有堯母慶都靈臺廟請敕本州春秋致祭置守陵戶免其租俾奉灑掃詔給守陵五戶

四年詔周嵩慶懿三陵栢子戶留七戶餘放歸農仍命歲時加修葺十年權御史中丞鄧閔甫言嘗有興利之臣議前代帝王陵寢許民請射耕墾而司農可之唐之諸陵悉見芟刈熙寧令前代帝王陵寢並禁樵採耕墾并絀責創議之人詔唐諸陵除已定頃畝之外其餘許仍舊耕佃為守陵戶餘並禁止

後又詔永興軍自漢以來諸陵下閑地歲收州

縣以其錢修葺陵墓

元豐三年詔前代百辟卿士載於祀典者皆不名四年承議郎吳處厚言程嬰公孫杵臼保全趙孤乞加封爵詔河東河北漕臣訪其祠墓嬰封成信侯杵臼封忠智侯立祠於墓側載之祀典

判應天府張方平言司農寺近降新制募人承買祠廟然闕伯主祀大火為國家盛德所乘微子開國于宋亦本朝受命建號所因張巡許遠以孤城死賊能捍大患請免此三廟以稱國家嚴奉之意詔司農寺鬻天下祠廟辱國黷神莫此為甚可亟寢之令開封府劾官吏以聞

哲宗元祐五年定州請以韓琦祠載祀典從之又

詔相州商王河竄甲冑沂州并縣顏真卿墓並載
祀典
七年詔賜唐韓愈潮州廟為昌黎伯賜唐柳宗元
羅池廟為靈文廟又詔蘇州吳泰伯廟以至德為
額
八年賜安州雲夢縣楚令尹闞穀於菟子文祠為
忠應廟封崇德侯
紹聖三年詔德州漢太中大夫東方朔廟以達隱
為額又封辨智侯西京左藏庫使滎州刺史趙思
齊請立韓王普廟於真定府從之
元符三年臣僚言按史記言韓厥之功不在程嬰
杵臼之下請於祚德廟設位從祀從之

徽宗政和三年禮議局上五禮新儀仲春仲秋享
歷代帝王女媧氏於晉州無配帝太昊氏於陳州
以金提勾芒配帝神農氏於衡州以祝融配帝高
陽氏於澶州以玄冥配帝高辛氏應天府無配帝
陶唐氏濮州以唐司徒高配帝有虞氏於道州以
虞相庭堅配夏王大禹於越州以夏相伯益配商
王高宗於陳州以商相甘盤傳說配商王成湯於
慶成軍以商相伊尹配商王中宗於大名府以商
相伊陟臣扈配周文王以周師鬻熊配武王以周
太保召康公配成王以冢宰周文公唐侯太叔配
康王以周太師畢公配秦始皇帝以丞相李斯內
史蒙恬將軍王翦配漢高皇帝以相國鄼文終侯

蕭何配太宗孝文皇帝以丞相曲逆獻侯陳平太尉絳武侯周勃衛將軍宋昌城陽景王劉章配孝景皇帝以丞相魏其侯竇嬰丞相安節侯申徒嘉配世宗孝武皇帝以丞相平津侯公孫弘大將軍長平烈侯衛青驃騎將軍冠軍景桓侯霍去病車騎將軍秬侯金日磾配中宗孝宣皇帝以丞相博陽定侯丙吉丞相高平憲侯魏相大司馬大將軍博陸宣令侯霍光大司馬衛將軍富平侯張安世配自周文王至漢宣帝並於永興軍後漢世祖光武皇帝於河安府以太傅高密元侯鄧禹大司馬廣平忠侯吳漢左將軍膠東剛侯賈復建威大將軍好時愍侯耿弇配魏文皇帝於河南府以太尉

壽卿肅侯賈誦司徒蘭陵成侯王景興大司馬邵陵元侯曹真衛尉穎鄉肅侯辛毗配後周太祖文皇帝於耀州以大冢宰上柱國齊煬王憲行臺尚書邳國公蘇綽太傅燕國文公于謹大將軍范陽公盧辯配隋高祖文皇帝於鳳翔府以右光祿大夫竒章憲公牛里仁左僕射上柱國高穎右武大將軍宋公賀若弼配唐高祖神堯皇帝於耀州以贈司空揚州都督河間元王孝恭贈右僕射鄖國節公殷開山民部尚書邢國襄公劉政會贈司空淮安靖王神通配太宗文皇帝於永興軍以太尉趙公長孫無忌贈太尉梁國文昭公房喬贈司空萊國公杜如晦贈司空鄭國文貞公魏玄成贈司空

徒衛國景武公李靖配明皇帝於華州以贈太師
燕國文正公張說贈太子少保代公郭元振配肅
宗宣孝皇帝於永興軍以贈太師韓文正公苗晉
卿贈太尉冀公裴冕配憲宗章武皇帝於華州以
中書令晉公裴度贈太傅岐國安簡公杜佑贈太
尉涼國武公李愬配宣宗獻文皇帝於耀州以門
下侍郎平章事夏侯孜中書令贈太尉白敏中中
書侍郎平章事馬植配後唐莊宗皇帝以侍中兼
樞密使郭崇韜中書令太師隴西郡王李嗣昭開
府儀同三司贈尚書令符存審配明宗皇帝以中
書令贈太師晉國忠武公霍彥威工部尚書平章
事贈太傅任圜配晉高祖皇帝以中書令魏公桑

維翰中書令趙瑩配漢高祖皇帝無配自後唐莊
宗至漢高祖皇帝並於河南府周嵩陵太祖皇帝
慶陵世宗皇帝於鄭州

封濱州齊將段干木為善應侯 封濰州昌樂

縣昭賢廟孤山伯夷為清惠侯 漢州德陽縣

漢姜詩祠封孝感 賜楚州漣水縣唐侍御史

王義方祠曰顯節 賜綿州羅江縣蜀龐統祠

曰忠利 賜連州漢伏波將軍路博德廟為忠

勇 賜晉州趙城縣造父祠為慶祚廟 賜臨

江軍灌嬰祠為顯忠廟 賜興元府漢曹參祠

為遠廟 封蔡唐顏真卿廟為貞烈 封漢崔

瑗祠為護國顯應昭惠王 封河南府潁陽縣

神澤廟神顯考叔為純孝伯賜後唐死節裨

將侯約廟額列於祀典已上封爵並係徽宗朝日月不等附此

高宗建炎元年十一月丙寅郊赦歷代聖帝明王

忠臣烈士有功於民載在祀典者命所在有司祭

之後凡赦皆如之紹興元年言者請春秋仲月祠禹於越州告成觀

享越王勾踐於其廟以范蠡配移躡則命郡祀如

故事

紹興二年駕部員外郎李愿奏程嬰公孫杵曰於

趙最為有功神宗皇帝初年皇嗣未建封嬰為成

信侯杵曰為忠智侯命絳州立廟歲奉祀其後皇

嗣衆多垂祐萬世今來廟宇隔絕祭亦弗舉欲令

禮官討論於行在春秋設位望祭從之十一年中

書舍人朱翌奏程嬰杵曰雖存趙孤然不絕趙祀

而卒立武者韓厥也請以韓厥載祀典與杵曰同

宇下禮官討論太常寺檢點國朝會要絳州祚德

廟太平縣晉程嬰公孫杵曰韓厥祠在墓側元豐

四年封侯賜額崇寧三年封韓厥義成侯今討論

欲從所乞於行在卜地權創祠宇契勘旌忠廟係

秦州伏羗城之神昨來朝廷已降旨揮於臨安府

建廟今來祚德廟欲乞比附旌忠廟例令臨安府

踏逐地步修建施行候祠宇畢日就本廟春秋二

仲依小祠禮致祭十六年加嬰忠節成信侯杵

曰通勇忠智侯厥忠定義成侯二十二年又改

封嬰疆濟公杵臼英略公厥啓佑公命兩浙漕臣
建廟宇升為中祀廟在淨戒院故址太一宮之南
孝宗乾道四年加封楚州顯齊廟靈感王乃吳主
孫皓祠汪大猷等使虜還言其靈感故加封仍命
使人往來皆前期祭之
淳熙四年靜江守臣張拭謂臣所領州有唐帝祠
去城二十里而近其山曰堯山高廣為一境之望
祠雖不詳所始然有唐衡嶽道士彌明詩刻即知
其來舊矣有虞帝祠去城五里而近其山曰虞山
灑江匯其左曰皇澤之灣有大曆中磨崖碑載刺
史李昌夔修祠事臣已肇修祠宇請著之祀典俾
長吏檢校葺治從之

十四年衡州守臣劉清之奏史載炎帝陵在長沙
茶陵今衡州茶陵縣是也陵廟皆在康樂鄉白鹿
源距縣百里而祠宇廢祖宗時給近陵七戶守視
禁其樵牧且復建廟給陵戶禮官請如故事命守
臣行之

文獻通考卷之一百四

鄱陽馬端臨貴與著

宗廟考

諸侯宗廟

諸侯五廟二昭二穆與太祖之廟而五太祖始封

之後不為始封之君廟○疏曰凡始封之君謂王

之子弟封為諸侯為後世之太祖當此君之身不

得立出王之廟則全無廟也故諸侯不敢祖天子

若有大功德王特命立之則可若魯有文王之廟

鄭祖厲王是也魯非但得立文王之廟又立姜嫄

之廟及魯公武公之廟并周公及親廟除文王廟

外猶八廟也此皆有功德特賜非禮之正此始封

君之始封如太公之屬初封則得立五廟從諸侯

禮也若二王之後郊天之時則得以遠代之祖配

也而祭故禮運云祀之郊

諸侯五廟一壇一墀曰考廟曰王考廟曰皇考廟

文獻通考卷之一百四

皆月祭之顯考廟祖考廟享嘗乃止去祖為壇去

壇為壇壇壇有禱焉祭之無禱乃止去壇為鬼

天子宗廟隆○疏諸侯立五廟一壇一墀者降天

祧也曰考廟曰王考廟曰皇考廟三也顯考廟祖考

廟享嘗乃止者顯考高祖也祖考太祖也太祖乃

不遷而與高祖並不得月祭也預四時又降天子

侯無功德為壇者去祖謂之父亦遷即寄太祖而

得於太祖廟受時祭唯有所禱則去太祖而往壇受祭也

成廟皆遷之新廟君前徙三日齋祝宗人及從者

皆齋謂親過高祖則毀廟以昭穆遷之春秋穀梁

所加鄭玄云虞禮記注曰練而後遷也禮志云遷

此篇成廟之文與穀梁相傳也徙之日君玄服從

者皆玄服王之禮司服侯伯之服自鷩冕而下如

緇冕而男之服如子男之服而女如侯之服自玄冕

如緇冕而女之服如子男之服而女如侯之服自玄冕

朝位如列於廟門之外君入立於阼階下西向有司如

見注

朝位門外之門內如宗人擯舉手曰有司具請升君

升祝奉幣從在左北面祝主辭故在左神將遷再

拜興祝聲三曰孝嗣侯某敢以嘉幣告于皇考某

侯言嗣以遷代不言成廟將徙敢告卒不奠幣於此

將國未忍有之矣君及祝再拜興祝曰請導君降立於階下

於新廟君及祝再拜興祝曰請導君降立於階下

奉衣服者皆奉以從祝不言奉主而稱奉衣服者

忍從祝者祝所以導神也言皆者衣服非一稱焉

禮守祧職曰掌先王先公之廟祧其遺衣服藏焉

奉衣服者降堂君及在位者皆辟也奉衣服者至

碑君從有司皆以次從出廟門奉衣服者升車乃

步君升車從者皆就車也皆就車謂凡出入門及

大溝渠祝下擯神車祝為左故至于新廟筵于戶

牖間始自外來樽於西序下四時之祭在室筵隩

設樽恒於東方今惟布南面之脯醢陳于房中房

席故置樽於西以因其便矣

房也諸侯設洗堂東祭南北以堂深深申鳩反

言有司皆先入如朝位祝導奉衣服者乃入君從

奉衣服者入門門左在位者皆辟也奉衣服者

升堂皆反位君從升奠衣服于席上祝奠幣于几

東君北向祝在左贊者盥升適房薦脯醢君盥酌

奠于薦西反位君及祝再拜興祝聲三曰孝嗣侯

某敢用嘉幣告于皇考某侯今月吉日可以徙于

新廟敢告再拜君就東廂西面祝就西廂東面東

俟其祝就西俟其祝就西在位者皆反走辟如食間走趨擯者

舉手曰請反位君反位祝從在左卿大夫及衆有

司諸在位者皆反位祝聲三曰孝嗣侯某潔為而

明薦之享詩云絜蠲為享若及祝再拜君反位東廂

祝徹反位西廂擯者曰遷廟事畢請就燕君出廟主謂內

門卿大夫有司執事者皆出廟門告事畢事謂內

服筮幣徹乃曰擇日而祭焉所以安神

右諸侯遷廟

成廟釁之以羊廟新成而釁者尊而神之祭君玄

服立於寢門內南向祝宗入宰夫雍人皆玄服神以

君朝亦同爵弁以載宗人曰請令以釁其廟君曰

諾遂入雍人拭手拭乃行入廟門碑南北面東上

宰夫攝主也雍人舉羊升屋自中中屋南面割

羊血流于前乃降門以雞有司當門北面夫視宗

也雍人割雞屋下當門郊室割雞於室中有司亦

北面也郊室門郊之室一曰東西廂也既事宗

人告事畢皆退反命于君君寢門中南向宗人曰

釁其廟事畢君曰諾宗請就宴君揖之乃退大戴

又按禮記雜記云成廟則釁之其禮祝宗人宰夫

雍人皆爵弁純衣雍人拭羊宗人視之宰夫北面

于碑南東上雍人舉羊升屋自中中屋南面割羊

血流于前乃降門夾室皆用鷄先門而後夾室

其廂皆於屋下割雞門當門北面既事宗人告事畢乃

皆退反命于君曰釁其廟事畢反命于寢君南鄉

于門內朝服既反命乃退路寢成則考之而不釁

右諸侯釁廟

子貢觀於魯廟之北堂出而問於孔子曰鄉者

賜觀於太廟之北堂未既輟還復瞻九蓋被皆

繼邪彼有說邪匠過絕邪北堂神主所在也輟

為彼傳寫誤耳蓋音盡扇戶也皆繼謂其材木

斷絕相接繼也子貢問北堂皆繼彼有說邪

匠過誤而遂絕之也家語作還瞻北堂皆繼焉

彼有說邪匠過之也王肅註云親北堂皆繼焉

也斷絕孔子曰太廟之堂亦嘗有說言舊曾說

致良工因麗節文致極也官致良工謂初造太

因隨其木之美麗節文而裁制之所以斷絕家

語作官致良工之匠致良材盡其功巧蓋貴

矣尚有說也與此註少異非無良材也蓋曰

貴文也所以無良材木不荀子宥坐○文公十

有三年世室屋壞公羊子曰世室魯公之廟也

魯公周公稱大廟魯公稱世室羣公稱宮

子伯禽○疏曰周公稱大廟者即僖八年禘于

太廟文二年大廟于太廟是也魯公稱世室者

即武宮煬宮之屬是也此魯公之廟也曷為

謂之世室世室謂猶世室也世世不毀也周公

何以稱太廟於魯據魯公始封也以為周公也

穀梁子曰大室屋壞者有壞道也譏不脩也禮

宗廟之事君親割割牲夫人親春春盛也敬之至也

為社稷之主而先君之廟壞極稱之志不敬也

○魯公之廟文世室也武公之廟武世室也

伯禽也武公伯禽之文武二孫也名教○疏曰魯有

二廟不毀象周之文武二祧也文世室者魯公

伯禽有文德世世不毀其室故云文世室武世

穀梁子曰禮天子諸侯黜

黜於糾反聖鳥路也聖謂白聖也

也聖謂黑色案黜黑

大夫蒼士黻

黻他苟反丹楹

非禮也

○莊公二十四年春刻桓公楠

楠音角

曰楠圓

穀梁子曰天子之楠斲之

斲丁角反斲也

礮力公反磨也

加密石焉

以細石磨之諸侯之楠斲之

大夫斲之土斲本刻楠非正也

非正謂刻也

公三年新宮災三日哭公羊子曰宣公之宮也

以無新宮知曷為謂之新宮不忍言也

宣公之宮廟而災孝子隱痛不忍正言也謂之新宮者因新

其言三日哭何據桓宮災廟災三日哭禮也

善得禮痛傷鬼神無所依歸故○凡邑有宗廟

先君之主曰都無曰邑邑曰築都曰城

周禮四縣為都

○君子將營宮室宗廟為先廡庫為次居室為

後廡九又反○重先祖及國之用

○天子不卜

處太廟卜可建國之時總卜其吉不特更卜其處

○國君下齊牛式宗廟

自天子達於庶人喪從死者祭從生者支子不祭

從死者謂衣衾棺槨從生者謂真祭之牲器

曰廬植解云從生者謂除服之後吉祭之時以子

孫官祿祭其父祖故云從生者若喪中之祭虞祔

練祥乃從死者之爵故小記云士附於大夫則易

附於其妻則不易夫而卒而後其夫不為大夫而

成卒哭成事附皆太牢下大夫之虞也○禮而鄭

云謂奠祭之牲器云真則祭仍從死者之禮而鄭

之爵與小記雜記違者小記雜記據死者子孫身

無官爵生者又無可祭享故喪中之法喪祭尚余
之禮若其生者有爵則祭從生者之法喪祭尚余
喪後必吉祭可知兼喪祭與盧植別者以此云祭從生
也鄭必知祭者相對又中庸云父為大夫葬以士祭
者大夫葬以士祭又云父為士葬以大夫葬以士祭
是以大夫葬又與葬相對皆為喪奠也○武王
未受命周公承文武之德追王太王王季上祀先
公以天子之禮斯禮也達乎諸侯大夫及士庶人
父為大夫子為士葬以大夫祭以士父為士子為
大夫葬以士祭以太夫公追王之去聲○此言周
推文武之意以及乎王迹之所起也先公緝緝以
上至后稷也上祀先公以天子之禮又推大王王
季之意以及於無窮也制為禮法以及天下○父
使葬用死者之爵祭用生者之祿○中庸
為士子為天子諸侯則祭以天子諸侯其尸服以
士服無爵子不敢以已爵加之嫌於早之○疏曰

云尸服士服者謂尸服玄端若君之先祖為士大
夫則服助祭之服故會子問云尸弁冕而出是為
君尸有者弁者有者冕者若先君士尸則著爵
弁若為先君大夫則著玄冕是也若大夫上之
尸則服家祭之服故鄭註士虞記父為天子諸侯
子為士祭以士其尸服以士服以士服以士服以
也○疏曰先君以禮卒者尸服天子諸侯之服如
無所封立則尸也祭也皆如士不敢僭用尊者衣
服○疏曰天子謂父以罪誅者尸服士服故也
以其當為天子謂父以罪誅者尸服士服故也
爵之最早故天子謂父以罪誅者尸服士服故也
服天子諸侯之服其士服云祀其先君以禮卒者
卒者而宋推此以為祖明亦然將祭主人各服其服
筮于廟門外為上等諸侯皆服玄冕二王後及方伯
大夫以朝服也曰用丁巳取其令柔日必丁巳者
改皆以明為謹也必先筮旬有一日先旬十日也
上巳筮之巳曰來月丁亥用薦歲事也丁宜舉一必遇亥

言之則已亥辛亥亦既得日吉乃官戒宗人命滌

宰命為酒宿戒尸先宿尸者重明日朝服筮尸吉

乃遂宿尸祝償筮吉又遂宿尸重尸也明日主人

朝服即廟門外東方位南面宰宗人西面北上牲

北首東上司馬刲羊司士繫豕宗人告備乃退繫到

皆殺也此既雍饗在門東北上特牲饋食禮陳鼎

南實默腊牲在其西北首東足宗人視牲告充雍

反司馬概邊豆爵解于東堂下雍人陳鼎五士禮

視饗饗於西堂下享於門外東司馬升羊右胖十骨

賤也此據大夫也若諸侯則太牢士則特牲胖音

判士升豕如升胖雍人掄膚九實于一鼎掄擇也

之肉也擇司士又升魚腊司鐸兩甒音武于戶間有玄

酒小祝設盤匱餘之于西階東將為尸主人朝服立

于阼階司宮設筵于奧祝設几于筵上右之布神

室中西南主人出迎鼎主人先入尊有司各升

實邊豆鐸俎祝盥升西階主人盥升阼階祝先入

南面主人從入戶內西面將納祭也祝先接神也

升實邊主婦被鬪他計衣侈袂薦自東房王禮主

宵衣盥自中房薦豆崔靈恩云二王後夫人各以

夫人佐食司士序升西階相從設俎主婦設稷興

入房祝酌奠祝主人再拜祝出迎尸尸升西階祝

從尸升筵祝主人皆拜安尸尸不言答拜遂坐之拜

使守坐也尸自此尸祭卒食告飽主人酌酒酌尸

尸拜受主人拜送尸祭卒爵祝酌授尸尸酌主

人主人卒爵祝與佐食盥手取黍以授尸尸執以

命祝祝受以東嘏于主人其辭曰皇尸命工祝承

來汝孝孫使汝受祿于主人再拜稽首受黍嘗之

天宜稼于田眉壽萬年主人獻祝又酌獻佐食主婦

納諸內至也主人獻祝又酌獻佐食主婦

酌獻尸受主婦拜送尸祭酒卒爵又酢主婦主婦

酌獻祝與上佐食亦如之及賓長獻尸尸酢賓主

人出立于阼階祝立西階告曰利成利養也成畢

畢祝入尸謾主人降謾起也謾反祝先尸從遂出于

廟門行其先王之禮說於廟門崔靈恩云二王後各得

入皆作樂殷入先樂降神後酌鬱鬯以獻尸方伯

之祭同服冕行九獻之法不得同二主後食前六

獻食後三當食前四至醑為五更行四獻為九也

王伯之九弟封為侯伯時祭則尸坐南面主在東面

侯伯則行七獻之禮子男則行五獻皆依其命數

凡五等之爵自祭皆用玄冕未賜珪瓚者不以鬱

象直以酒灌神也凡諸侯灌用黃目為上齊則獻

於室及殺始行朝踐之事尸南面主在西東面取

脾管燎于爐炭入詔神于室夫人酌盞齊以獻尸

為三獻至薦熟時先以羹告設饌於堂後迎尸於

奧君拜安尸酌清以獻為四獻

至醑五獻酬酢而至七獻禮成

右通典序諸侯士大夫祭禮其文蓋約儀

禮饋食篇而纂其要然諸祭禮有上同乎

天子者已參錯見於時享門如君親牽牲

類有下同乎卿大夫者其詳則已見儀禮

少牢饋食等篇此未足以盡其說也

後漢獻帝封曹操為魏公依諸侯禮立五廟于鄴

後進爵為王無所改易

晉安昌公荀氏進封大國祭六代時未立廟釐以

張祖高問謝沅曰諸侯祭五廟先諏日卜吉而

行事為祭五廟諸畢耶按儀視殺延尸厥明行

事晏朝乃闕五廟盡爾將終日不了若異日未

見其義沈荅曰五廟同時助祭者多晏朝乃闕

季氏逮闇繼之以燭雖有強力之容肅敬之心

皆倦怠也子路為宰與祭室事交乎戶堂事交

乎階晏朝而退孔子聞之曰誰謂由不知禮賀

循祭儀云祭以首時及臘首時者四歲凡五祭將

祭前期十日散齋不御不樂不吊前三日沐浴改

服居于齋室不交外事不食葷辛靜志虛心思親

之存及祭施位

范注禮云凡夫婦者皆同席

牲大夫少牢士以特豕祭前之夕及腊鼎陳於

門外主人即位西面宗人袒告充主人視殺于

門外主婦視饔于西堂下設洗于阼階東南酒

醴餽于房戶牲皆體解肩臂肱屬肱肩次

不取解近竅不取股

以前為正脇旁為正周人尚右

貴者取貴骨羊一組十一祭肺三體舉肺一祭肺三

魚一組一組體舉肺一祭肺三體舉肺一祭肺三

代一組一組體舉肺一祭肺三體舉肺一祭肺三

婦薦之饌餽粉簋四物羞籩能食饌食羞豆也

夫所加於士也凡新物皆隨時有而薦不可逆

而道禮祭主婦視饔于西堂下遂視設黍稷

音古反醴音海平明設几筵東面為神位進食

乃祝祝乃酌奠拜祝訖拜退西面立少頃酌醕
禮一獻拜受酢飲畢拜婦亞獻薦棗栗受酢如
主人凡獻皆有炙主人其次長賓三獻亦以燔
從如主人次及兄弟獻始進俎庶羞衆賓兄弟
行酬一徧而止徹神俎羹飯為賓食食物如祭
餽畢酌醕一周止佐徹神饋饌于室中西北隅
以為厭祭孝子不知神之所在既設閉牖戶為
幽宗人告畢賓乃退凡明日將祭今夕宿賓祭
日主人羣子孫宗人祝史皆詣廳事西面立以
北為上有薦新在四時仲月大夫士有田者既
祭而又薦無田者薦而不祭
後魏孝明帝神龜初靈太后父司徒胡國珎薨贈

太上秦公太傅清河王懌議按禮記二昭二穆與
太祖而五並是後代追論備廟之文皆非當時據
立神位之事今秦公初構國廟追立神位唯當仰
祀二昭二穆上極高曾四代而已何者秦公身是
始封之君將為不遷之祖若以功業崇重越居正
位恐以卑臨尊亂昭穆也如其權立始祖以備五
廟恐數滿便毀非禮意也昔司馬懿立功於魏為
晉太祖及至子晉公昭乃立五廟亦祀四代止於
高祖曾祖太祖之位靈侯宣文待其後裔數滿乃
止此亦前代之成事方今所殷鑒也禮緯云夏四
廟至子孫五殷五廟至子孫六周六廟至于孫七
明知當時太祖之神仍依昭穆之序要待子孫代

代相推然太祖出居正位耳懌又議曰古者廟堂皆別光武已來異位同堂是以相國構廟惟制一室周祭祖考比來諸王立廟者不依公令或五或一參差無准相國之廟以造一室寔合朝令宜即依此展其享祀詔依懌議

北齊王及五等開國執事官散從二品以上皆祀五代牲用太牢

唐制一品二品四廟其廟室牲牢服器之制並見大夫士庶宗廟門

貞觀六年侍中王珪通貴漸久而不營私廟四時蒸嘗猶祭於寢為法司所劾太宗優容之因官為立廟以媿其心

廟在永樂城東北角正元八年修唐安寺移於寺西

高宗儀鳳三年於文水縣置太原王武士護廟德宗貞元十三年勅贈太傅馬燧祔廟且令所司供少牢仍給鹵簿

憲宗元和七年十一月太子少傅判太常卿事鄭餘慶建立私廟將祔四代神主廟有二夫人疑於祔配請禮院詳定修撰官太學博士韋公肅議曰古者一娶九女所以於朝無二嫡自秦漢已下不行此禮遂有再娶之說前娶後繼並是正嫡則偕祔之義於禮無嫌謹按晉驃騎大將軍溫嶠相繼有三妻疑並為夫人以問太學博士陳舒議以妻雖先沒榮辱並隨夫也禮祔於祖姑祖姑有三人則各祔舅之所生如其禮意三人皆夫人也秦漢

已來諸侯不復一娶九女既生娶以正禮沒不可
貶自後諸儒咸用舒議且嫡繼於古則有殊制於
今則無異等今王公再娶無非禮聘所以祔配之
議不得不同至於卿士之家寢祭亦二妻位同几
席豈廟享之禮而有異乎是知古者廟無不嫡防
姪娣之爭競今無所施矣古之繼室皆媵妾也今
之繼室並嫡妻也不宜援古一娶九女之制也而
使子孫祭享不及或曰春秋聲子不入魯侯之廟
如之何謹按魯惠公元妃孟子孟子卒繼室以聲
子聲子之姪娣非正也自不合入惠公之廟明矣
又武公生仲子則仲子歸于魯生桓公而惠公薨
立宮而奉之追成父志別為宮也尋求禮意則當

然矣未見前例如之何謹按晉南昌府君廟有荀
氏薛氏景帝有夏侯氏羊氏聖朝睿宗廟有昭成
皇后竇氏肅明皇后劉氏故太師顏魯公祖廟有
夫人殷氏繼夫人柳氏其流甚多不可悉數略稽
禮文參諸故事二夫人並祔于禮為宜

宣宗大中五年十一月太常禮院奏據中書侍郎
兼吏部尚書平章事崔龜從奏臣准式合立私廟
伏准會昌五年二月一日勅旨百官並不得京內
置廟如欲於京內置廟者但准古禮於所居處置
即不失敬親之禮者伏以武宗時綠南郊行事見
天門街左右諸坊有人家私廟遂令禁斷且不欲
令御路左右有廟宇許令私第內置則近北諸坊

漸逼宮闕十年之內悉是人家私廟今若人居
第寬廣或鄰里可吞併者必便置廟以展孝思或
居處褊狹鄰近無可開廣者便是終身廢廟享之
榮公私情禮皆極不便國朝二百餘年在私家側
近者不過三數家今古殊禮頗為褻黷其餘悉在
近南遠坊通行已久今若緣南路不欲令置私廟
却令居處建立廟宇即須種植松栢及白楊樹近
北諸坊交恐非便以臣愚見天門街左右諸坊不
許置廟其餘園外遠坊本是隙地并舊是廢廟者
許令建立即天門街側近既無私廟近北諸坊又
免百官占地立廟并官至三品盡得升祔祖禰無
乖禮經中外官僚已至三品者皆望有此釐革伏

請下太常禮院重定立廟制度及去處庶得禮可
遵行事無乖當奉今月一日勅宜依所奏下太常
禮院審詳制度分析奏聞者伏以事亡如存典禮
攸重今百官悉在京師若不許於京內置廟則烝
嘗之禮難復躬親孝思之心或乖薦奠若悉令於
居處置廟又緣近北諸坊便於朝謁百官第宅布
列坊中其間雜以居人棟宇悉皆連接今廣開則
鄰無隙地廢廟貌則禮闕敬親若令依會昌五年
勅文盡勒於所居置廟無恐十數年間私廟漸逼
於宮牆齊人必苦於吞併臣具詳本末異便公私
今請夾天門街左右諸坊不得立私廟其餘園外
遠坊任取舊廟及擇空閑地建立廟宇應立廟之

初先取禮司詳定兼請准開元禮二品已上祠
廟三品祠三廟三品以下不須爵者四廟外有始
封通祠五廟三品已上不得過九架並厦兩頭其
三室廟制合造五間其中三間隔為三室兩頭各
厦一間虛之前後亦虛之每室中兩壁三分之一
近南去地四間開一堵室以石為之可容兩神主
廟垣合開南門東門並有門屋餘並請准開元禮
及曲臺禮為定制其享獻之禮除依古禮用少牢
特牲饋食外有設時新及今時熟饌者並聽仍請
求為定式勅旨宜依
宋仁宗皇帝慶曆元年十一月南郊赦書應中外
文武官並許依舊式創立家廟

至和二年宰臣宋庠言慶曆郊祀赦書許文武官立
家廟而有司終不能推述先典明喻上仁因循顧
望遂踰十載使王公薦享下同委巷衣冠昭穆雜
用家人緣偷襲弊甚可嗟也臣嘗因進對屢聞聖
言謂諸臣專殖第產不立私廟寧朝廷勸戒有所
未孚將風教頽陵終不可復睿心至意形于歎息
臣每求諸臣所以未即建立者誠亦有由蓋古今
異儀封爵殊制因疑成憚遂格詔書禮官既不講
求私家何緣擅立且未信而望誠者上難必責定
善而設教者下或有違若欲必如三代有冢嫡世
封之重山川國邑之常然後議之則墜典無可復
之期夫建宗祏序昭穆別貴賤之等所以為孝雖

有過於為孝殖產利營居室遺子孫之業或與民
爭利顧不以為耻逮夫立廟則曰不敢寧所謂去
小違古而就大違古也今諸臣之惑不亦甚乎於
是下兩制與禮官詳定制度而翰林學士承旨王
堯臣等定官正一品平章事以上立四廟樞密使
知樞密院事參知政事樞密副使同知樞密院簽
書院事以上見任同宣徽使尚書節度使東宮少
保以上皆立三廟餘官祭於寢凡得立廟者許嫡
子襲爵以主祭其襲爵世降一等死即不得作主祔廟別祭於
寢自當立廟者即祔其主其子孫承代不計廟祭
寢祭並以世數親疏迂祧始得立廟者不祧以比
始封有不祧通祭四廟五廟廟因衆子立而嫡長

子在則祭以嫡長子主之嫡長子死即不傳其子
而傳立廟者之長凡立廟聽於京師或所居州縣
其在京師者不得於裏城及南郊御路之側既如
奏仍令別議襲爵之制其後終以有廟者之子孫
或官微不可以承祭又朝廷難盡推襲爵之恩遂
不果行

嘉祐三年禮部尚書同中書門下平章事文彥博言
伏觀禮官詳定家廟制度平章事以上許立四廟
臣欲乞於河南府營創私廟伏乞降勅旨揮從之
元豐時彥博言先立家廟歲八祭用酒以臣隨
行公使酒供辦今臣致仕不欲沽酒以祭乞於
河南府公使庫逐祭寄造酒十石乃從之

司馬溫公作文潞公先廟碑記曰先王之制自天子至于官師皆有廟君子將營宮室宗廟為先居室為後及秦非笑聖人蕩滅典禮務尊君卑臣於是天子之外無敢營宗廟者漢世公卿貴人多建祠堂於墓所在都邑則鮮焉魏晉以降漸復廟制其後遂著於令以官品為所祀世數之差唐侍中王珪不立私廟為執法所糾太宗命有司為之營構以耻之是以唐世貴臣皆有廟及五代蕩析士民求生有所未遑禮頽教侈廟制遂絕宋興夷亂蘇疲久而未講仁宗皇帝閱羣臣貴極公相而祖禰食於寢儕於庶人慶曆元年因郊祀赦聽文武官依舊式立家廟

令雖下有司莫之舉士大夫亦以耳目久不際徃往不知廟之可設於家也皇祐二年天子宗祀禮成平章事宋公奏言請下禮官儒臣議定制於是翰林承旨而下共奏請平章事以上立四廟東宮少保以上三廟其餘器服儀範俟更參酌以聞是歲十二月詔如其請既而在職者遠謾相仗迄今廟制卒不立公卿亦安故習常得諉以為辭無肯唱衆為之者獨平章事文公首奏乞立廟河南明年七月有詔可之然尚未知築構之式靡所循依至和初西鎮長安訪唐朝之存者得杜岐公遺跡止餘一堂四室及旁兩翼嘉祐元年始倣而營之三年增置前兩

庶及門東廡以藏祭器西廡以藏家譜齋坊在中門之右庖厨在其東南其外門再重西折而南出四年秋廟成公以入輔出藩未嘗踰時安處於洛元豐三年秋留守西都始釁廟而祀焉公以廟制未備不敢作主用晉荀安昌公祠制作神板采唐周元陽議祀以元日寒食春秋分冬夏至致齋一日又以或受詔之四方不常其居乃配古諸侯載迁主之義作車奉神板以行此皆禮之從宜者也

徽宗大觀四年議禮局議執政以上祭四廟為通祭三廟古無祭四世之文又侍從官以至匹庶通祭三世無等差多寡之別豈禮意乎古者天子七

世今太廟已增為九室則執政視古諸侯以事五世不為過矣先王制禮以齊有萬不同之情賤者不得僭貴者不得踰故事二世者雖有孝思追遠之心無得而越事五世者亦當跋以及焉今恐奪人之思而使通祭三世徇流俗之情非先王制禮等差之義可文臣執政官武臣節度使以上祭五世文武陞朝官祭三世餘祭二世應有私第者立廟於門內之左如狹隘聽於私第之側力所不及仍許隨宜古者寢不踰廟禮之廢久矣士庶堂寢踰度僭禮有五楹七楹九楹者若以一旦使就五世三世之數則當徹毀居宇以應禮制可自今立廟真間數視所祭世數寢毋得踰廟事二世者寢

聽用三間

又言按禮記王制諸侯五廟二昭二穆與太祖之廟而五所謂太祖者蓋始封之祖不必五世又非臣下所可通稱今高祖以上一祖未有名稱欲乞稱五世祖從之

又言羣臣家廟所用祭器稽之典禮參定其制正一品每室邊豆各十有二簠簋各四壺尊壘釶鼎俎篚各二尊壘加勺冪各一爵一諸室共用胙俎一壘洗一從一品邊豆簠簋降殺以兩正二品邊豆各八簠簋各二其餘皆如正一品之數詔禮制局製造取旨給賜時太師蔡京太宰鄭居中知樞密院事鄧洵武門下侍郎余深

中書侍郎蒙尚書左丞薛昂尚書右丞白時中權領樞密院事童貫並以次給之

高宗紹興十六年詔太師左僕射魏國公秦檜合建家廟命臨安守臣營之仍命禮器局製祭器以賜其後太傅昭慶節度儀同三司平樂郡王韋淵太尉保慶節度吳益少傅寧遠節度使殿前都指揮使楊存中並請建家廟賜以祭器

孝宗隆興二年少師奉國軍節度四川宣撫使吳璘請用存中例立廟賜器從之

乾道八年詔有司賜少保武安節度使四川宣撫使虞允文家廟祭器

淳熙五年權戶部尚書韓彥古請以臨安前洋街

賜第建父世忠家廟就賜舍宇房楹以給歲時祭祀之用儀制祭器請同存中少傅保寧節度侍讀衛國公史浩賜第于都請如諸臣故事建家廟賜祭器皆從之

輔臣論世忠廟器中書舍人陳騏以禮難行駁之上問本朝羣臣廟制如何賜器如何時趙雄等奏仁宗雖因赦論建廟未暇行也惟文彥博曾酌唐制為之未嘗賜器政和始命禮制局範銅以賜宰臣蔡京等紹興又用京例賜秦檜其張俊楊存中吳璘輩皆援檜以請上曰漢唐而下既未有賜祭器者惟器與名不可以假人命禮官攷歷代及本朝之制八年十月乙卯中書

舍人崔敦詩謂中興廟器斷自宸衷改用竹木省去雕文然一啓其端援者必衆謂宜詳講必傳古義乃協今宜禮賜圭瓚然後為鬯蓋諸侯嗣位不敢專祭待命于天子必賜以圭瓚者祭祀交神惟灌為重舉其重以賜之而餘得自用初不盡賜之也臣謂銅為祭器可以傳遠今以竹木為之壞而不易則墜上之賜易而自製則棄君之命宜略倣古制命有司鑄爵勺各一賜之餘俾禮官定當用之式績圖以畀俾自製以竹木從之

嘉泰元年太傅永興節度平原郡王韓侂胄奏曾祖琦效忠先朝奕世備食而臣居止粗備家廟猶

闕請下禮官考其制俾自建之頒祭器之式以竹
木製毋柶有司詔下禮官討論每位以邊豆皆十
有二簠簋皆四壺尊壺壘蚶豆俎登洗皆二爵坩
燭臺皆三坩一及巾杓篚以髹匣載以腰輿束以
紫條請下文思院製髹匣腰輿皆十
紫絢帶二十十月己卯詔
特鑄賜之二年通判徽州張宗愈奏大父循忠烈
王俊書勲盟府請以賜第舊址建家廟乞討論其
制命文思院鑄誌祭器以賜詔令遵韓世忠廟器
之制

開禧三年忠州刺史劉伯震奏祖廊武僖王光世
復辟功請以賜第舊址立家廟從之
嘉定十四年詔右丞相史彌遠賜第遵淳熙故事

賜家廟命浙漕臨安府守臣營之既而禮官討論
祭器如韓侂胄之制彌遠請併生母齊國夫人周
氏及祔妻魯國夫人潘氏於生母別廟皆下有司
賜器如式從之

文獻通考卷之一百四

文獻通考卷之一百五

鄱陽馬端臨貴與著

宗廟考

大夫士庶宗廟

大夫三廟一昭一穆與太祖之廟而三太祖別子

傳曰此據諸侯之祖謂此雖非別子始爵者亦然○疏

曰此據諸侯之祖謂此雖非別子始爵者亦然○疏

曰此據諸侯之祖謂此雖非別子始爵者亦然○疏

曰此據諸侯之祖謂此雖非別子始爵者亦然○疏

曰此據諸侯之祖謂此雖非別子始爵者亦然○疏

曰此據諸侯之祖謂此雖非別子始爵者亦然○疏

曰此據諸侯之祖謂此雖非別子始爵者亦然○疏

曰此據諸侯之祖謂此雖非別子始爵者亦然○疏

曰此據諸侯之祖謂此雖非別子始爵者亦然○疏

文獻通考卷之一百五

子始爵者亦然二者不知所定鄭答云祭法周禮
王之制也鄭云或以夏殷難不合周制是鄭以為殷周
者以別也鄭云必知周制別子之後得立別子為太
食而百世不遷為太祖也周既如此明殷不繫之
不綴食大傳又云其庶姓別於上而戚單於下五
世而昏姻可以通明五世之後不復繼於別子但
始爵者則得為太祖也此大夫總號故春秋經皆總
之大夫三公即與諸侯同大夫總號故春秋經皆總
夫其三公即與諸侯同大夫總號故春秋經皆總
三年公羊傳云紀季以鄆入于齊傳曰請後五廟
以存姑姊妹○朱子曰大夫始封之君如魯季氏則
祖廟而三姊妹○朱子曰大夫始封之君如魯季氏則
友仲孫氏則公慶父叔孫氏則公子牙是也○
又曰余正父謂士大夫不得祭始祖此天子諸侯
之禮若士大夫當祭則自大夫自無明文先生因舉
秋如尹氏單氏王朝之大夫自無明文先生因舉
不其初來姓號則必有太祖余正父謂此春秋時自
是世卿不由天子都設理會先生云非獨是春秋
如詩說南仲太祖太師皇父南仲是文王時人到
宣王時為太祖之說不知古者
世祿不世官之說如何

士一廟謂諸侯之中士下士名曰官師者上士二

一廟故知是諸侯之中士下士祭法云官師一廟

則天子之中士下士皆二廟也○曲禮士祭其庶

人祭於寢寢適寢也○適丁歷反○疏曰此庶人

而巳薦獻不可棄處故知適寢也

大夫立三廟二壇曰考廟曰王考廟曰皇考廟享

嘗乃止顯考祖考無廟有禱焉為壇祭之去壇為

鬼適士二廟一壇曰考廟曰王考廟享嘗乃止顯

考無廟有禱焉為壇祭之去壇為鬼官師一廟曰

廟死曰鬼注見天子宗廟○顯考祖考無廟者以

祭之者大夫無主故無所寄藏而高大二壇既又

此矣然墀輕於壇今二壇無墀者為太祖雖無廟猶重之故也去壇為鬼者謂高祖若遷去於壇則為鬼不復得祭但薦於太祖壇而已適士上士也天子三等諸侯上士悉一廟一壇顯考無廟顯當為皇皇考會祖也官師謂諸侯中士下士言為一官之長一廟祖禘共之又無壇也去王考為鬼者謂會祖則不得祭又無壇若有祈禱則薦之於廟也庶士府史之屬庶人平民賤故無廟死曰鬼亦得薦之於寢凡鬼者薦而

朱子曰官師諸有司之長也一廟止及禘却於禘廟并祭祖適士二廟即祭祖祭禘皆不及高會

朱子語錄問官師一廟若只是一廟只祭得父母更不及祖矣母乃不近人情曰位卑則澤淺其理自當如此曰今雖士庶人家亦祭三代如此却是違禮曰雖祭三代却無廟亦

不可謂之僭古之所謂廟者其體面甚大皆有門堂寢室如所居之宮非如今人但以一室為之

有問程子曰今人不祭高祖如何曰高祖自有服不祭甚非其家却祭高祖又曰自天子至於庶人五服未嘗異皆至高祖服既如是祭祀亦須如是其疏數之節未有可考但其理必如此七廟五廟亦只是祭及高祖大夫士雖或三廟二廟一廟或祭寢廟則雖異亦不害祭及高祖若止祭禘是為知母而不知父禽獸道也祭禘不及祖非人道也朱子曰考諸程子之言則以為高祖有服不

可不祭雖七廟五廟亦止於高祖雖三廟一廟以至祭寢亦必及於高祖但有疏數之不同耳疑此最為得祭祀之本意禮家言大夫有事省於其君于祿及其高祖此則可為立三廟而祭及高祖之驗但于祿之制它有可考耳

楊氏曰愚按前二條謂澤有淺深則制有隆殺其分異也後二條謂七廟五廟亦止於高祖雖三廟一廟以至祭寢亦必及高祖其理同也

按自天子以至于士五服之制則同而祭祀止及其立廟之親則大夫不祭其高曾

士不祭其祖非人情也程子以為有服者皆不可不祭其說當矣愚又嘗攷之禮經參以諸儒注疏之說然後知古今異宜禮緣人情固當隨時為之損益不可膠於一說也人徒見適士二廟官師一廟以為所及者狹不足以伸孝子慈孫追遠之心也然古人之制則雖諸侯大夫固有拘於禮而不得祀其祖考者矣何也鄭氏注諸侯五廟云太祖始封之君王之後不為始封之君廟疏曰凡始封之君謂王之子弟封為諸侯為後世之太祖當此君之身不得立出王之廟則全無廟也注大夫三廟

云大夫大祖別子始爵者然則諸侯始封之太祖如鄭桓公友是也鄭桓公以周厲王少子而始封於鄭既為諸侯可以立五廟矣然其考則厲王祖則夷王曾祖則懿王高祖則共王五世祖則穆王自穆至厲皆天子也諸侯不敢祖天子則此五王之廟不當立於鄭所謂此君之身全無廟也必俟桓公之子然後可立一廟以祀桓公為太祖桓公之孫然後可立二廟以祀其祖若禰必俟五世之後而鄭國之五廟始備也大夫始爵之太祖則魯季友是也季友為魯桓公之別子既為大夫可以立三

廟矣然其考則桓公其祖則惠公其曾祖則孝公自以孝至桓皆諸侯也大夫不敢祖諸侯則此三公之廟不當立於季氏之家所謂別子亦全無廟也必俟季友之子然後可立一廟以祀季友為太祖季友之孫然後可立二廟以祀其祖若禰必俟三世之後而季氏之三廟始備也蓋諸侯大夫雖有五廟三廟之制然方其始為諸侯大夫也苟非傳襲數世則亦不能備此五廟三廟之禮至於士庶人則古者因生賜姓受姓之後甫及一傳即有嫡有庶嫡宗子也庶支子也禮云支子不祭祭必告于

宗子又云庶子不祭明其宗也蓋謂非大宗則不得祭別子之為祖者非小宗則各不得祭其四小宗所生之祖禰也先王因族以立宗敬宗以尊祖尊卑有分而不亂親疎有別而不貳其法甚備而猶嚴於廟祀之際故諸侯雖曰五廟而五世之內有為天子者則不可立大夫雖曰三廟而三世之內有為諸侯者則不可立適士二廟官師一廟庶人祭於寢然苟非宗子則亦不可祭於其家必獻牲於宗子之家然後舉私祭凡為是者蓋愆上僭而不敢祭非薄其親而不祭也然諸侯不敢祖天子而

天子之為祖者自有天子祭之大夫不敢祖諸侯而諸侯之為祖者自有諸侯祭之支子不敢祭太宗而太宗之為祖禰者自有宗子祭之蓋已雖拘於禮而不得祭而祖考之祭則元未嘗廢適士官師雖止於二廟一廟而祖禰以上則自有司其祭者此古人之制也後世大宗小宗之法既亡別子繼別之序已紊未嘗專有宗子以主祀事其入仕者又多崛起單寒非時王之支庶不得以不敢祖天子諸侯之說為諉也乃執大夫三廟適士二廟之制而所祭不及祖禰之上是不以學士大夫自處而

孝敬之心薄矣烏得為禮乎故曰古今異
宜禮緣人情當隨時為之損益不可膠於
一說也

或曰此為國中公族之世祿者言也若庶
姓之來自它國而為諸侯大夫者則如之
何愚曰古未有無宗者庶姓有庶姓之宗
它國有它國之宗而宗子之制則一也曾
子問曰宗子為士庶子為大夫其祭之也
如之何孔子曰以上牲祭於宗子之家又
問曰宗子去在它國庶子無爵而居可以
祭乎孔子曰祭哉望墓而為壇以祭此二
條正為起自匹庶與來自它國者言若太

公東海人而仕周為諸侯孔子宋人而事

魯為大夫之類是也注疏謂異姓始封為

諸侯者及非別子而始爵為大夫者

臣初來天子諸侯之子孫上無所拘礙故當代即

可依禮制立廟然以曾子問宗子為士一

條及參以內則中所謂不敢以富貴加於

宗子之說則知崛起為諸侯大夫者若身

是支庶亦合尊其宗子不敢盡如禮制也

諸侯不敢祖天子大夫不敢祖諸侯而公廟之

設於私家非禮也由三桓公始也

言仲孫叔孫

公廟魯以周公之故立衛孔悝出奔宋使貳車

文王廟三家見而僭焉

反柝於西圃悝若回反柝音石西圃孔氏廟所在

柝藏主石函○函音咸○疏曰少牢饋食大夫

有主禘禘禘禘○夫不禘禘禘禘○鄭玄駁異義云大夫無

者當時禘禘禘禘○夫不禘禘禘禘○鄭玄駁異義云大夫無

主孔悝之反○悝所出公之主耳按孔氏悝春

秋時國唯南燕○何國安得有公十六年左傳支

多世不知本出何國○春秋哀公十六年左傳支

知是借為之主耳○春秋哀公十六年左傳支

子不祭祭必告于宗子○支不敢自專謂宗子有五

宗皆然○疏曰支子庶子也○宗子有疾不堪當

祭則庶子代攝不敢自專○曲禮下然庶子不祭

後祭故鄭云不敢自專○曲禮下然庶子不祭

明其宗也○大傳○朱子曰按此依大傳文直謂

小宗則各不得祭其四○小宗所生之祖禰也其

祭之祖則云庶子不祭○庶子不祭庶子不祭

為之說於不祭庶子○庶子不祭庶子不祭

於不祭祖則云庶子○庶子不祭庶子不祭

宗子庶子俱為適士○得立祖禰廟者也凡正

在乎上者謂下正猶為○庶也族人上不成君下

又辟宗乃後能相序而○疏亦從之立禰廟故不

故得立禰廟故祭禰禰○庶故不得立禰廟故不

人子並宜供養而適子○丞嘗庶子獨不祭者正

是推本崇適明有所宗○也又云父庶即不得祭

父何假言祖而言不祭○祖故知是宗子庶子俱

為適士適士得立二廟○自禰及祖是適宗子得

立祖廟而祭之而已是○祖庶俱為適士得自立

下正謂禰之適也雖正○為禰適而於祖猶為庶

故禰適謂之為庶也五○宗悉然今姑存之然恐

字有一兩本參對則義○自明如禮記中喪服小

記大傳皆是解註儀禮○喪服小記云庶子不祭

子不祭殤與無後者殤與無後者從祖祔食

既祭其祖禰支子不祭○祖禰明其宗也○庶

矣其所以於祭禮中只載○大傳○張氏曰宗子

得祭其所以於祭禮中只○載大傳○張氏曰宗子

合族屬故曰庶子不祭○祖禰明其宗也○庶

既祭其祖禰支子不祭○祖禰明其宗也○庶

矣其所以於祭禮中只載○大傳○張氏曰宗子

得祭其所以於祭禮中只○載大傳○張氏曰宗子

合族屬故曰庶子不祭○祖禰明其宗也○庶

既祭其祖禰支子不祭○祖禰明其宗也○庶

矣其所以於祭禮中只載○大傳○張氏曰宗子

得祭其所以於祭禮中只○載大傳○張氏曰宗子

合族屬故曰庶子不祭○祖禰明其宗也○庶

既祭其祖禰支子不祭○祖禰明其宗也○庶

矣其所以於祭禮中只載○大傳○張氏曰宗子

得祭其所以於祭禮中只○載大傳○張氏曰宗子

合族屬故曰庶子不祭○祖禰明其宗也○庶

既祭其祖禰支子不祭○祖禰明其宗也○庶

矣其所以於祭禮中只載○大傳○張氏曰宗子

得祭其所以於祭禮中只○載大傳○張氏曰宗子

合族屬故曰庶子不祭○祖禰明其宗也○庶

既祭其祖禰支子不祭○祖禰明其宗也○庶

矣其所以於祭禮中只載○大傳○張氏曰宗子

得祭其所以於祭禮中只○載大傳○張氏曰宗子

合族屬故曰庶子不祭○祖禰明其宗也○庶

既祭其祖禰支子不祭○祖禰明其宗也○庶

矣其所以於祭禮中只載○大傳○張氏曰宗子

得祭其所以於祭禮中只○載大傳○張氏曰宗子

合族屬故曰庶子不祭○祖禰明其宗也○庶

既祭其祖禰支子不祭○祖禰明其宗也○庶

傷附也○不祭者當從祖附食而巳不祭無後者
祖之也此二者當從祖附食而巳不祭無後者
所食之也共其牲物而宗子適子耳無後者諸
昆弟諸父也宗子之諸父無後者為禫祭之○
事與會子問中義同而語異會子問中是明宗
是庶子不得祭就宗子之家宗子主其禮今此所言
小記○會子問見之於祭場條也○喪服○庶子若
富則具二牲獻其賢者於宗子曰賢猶善也○疏
使祭之不善者夫婦皆齊而宗敬焉○齊側皆反
私用自祭也○疏曰大宗子將祭之時小宗夫
婦皆齊戒以助祭於大宗以加敬焉謂敬事大
宗之終事而後敢私祭終竟祭事而後敢以私
祭之○疏曰此文雖主事大宗○內則○曾子問
祭之○疏曰此文雖主事大宗○內則○曾子問
曰宗子為士庶子為大夫其祭也如之何孔子
曰以上牲祭於宗子之家夫貴祿重宗也○疏曰宗子大

是士合用特牲今庶子身為大夫若祭祖禴當
用少牢之牲就宗子之家祭之也用大夫之牲
是貴祿也宗廟在宗子之家是重宗也此宗子
謂小宗也若大宗子為士得有祖禴二廟也若
庶子是宗子親弟則與宗子同祖禴得以上牲
於宗子之家而祭祖禴也但庶子為大夫得祭
會祖廟已庶子不合自立會祖之廟崔氏云
當寄會祖廟於宗子之家亦得以上牲宗子為
祭祝曰孝子某為介子某薦其常事○為于偽反
也不言庶使若可以祭然故稱介子若宗子有罪
此亦當云為庶子某今云介子某者庶子為大夫
之稱介是副貳之義介副則可祭若宗子有罪
故云使若可以祭然故稱介子
居于它國庶子為大夫其祭也祝曰孝子某使
介子某執其常事此之謂宗子攝大夫○疏曰
大夫唯攝主不厭祭不旅不假不綏祭不配本
宗子也或作慝於豔反綏本同作墮墮五垂反○皆辟
正主厭厭飲神也厭有陰有陽迎尸之前祝酌
奠奠之且享是陽厭也此不厭者不陽厭也
於西北隅是陽厭也此不厭者不陽厭也

謂不旅酬也假請為嘏不嘏不嘏主人也綏祭
謂今主主人也綏周禮作墮不嘏不嘏主人也綏祭
所六反某氏對嘏古雅反布奠於賓賓奠而不
舉布奠謂主人酬賓奠之始也奠之北賓奠謂取
疏曰主人酬賓之時賓在西廂東面主人布此
奠爵於賓之北賓坐取薦北之爵奠於薦南而
不舉案特牲禮云賓奠之後主人獻眾兄弟而
兄弟訖乃行旅酬故云酬之始也云止旅者謂
止旅酬之事不歸肉燕○與音預○疏曰賓客
正祭諸助祭之賓各使歸俎今攝主不取
饋俎肉於賓故註云諸與祭者留之共燕
辭于賓曰宗兄宗弟宗子在它國使某辭告也
宿賓之辭與宗子為列則曰宗兄若宗弟昭穆
異者曰宗子而已其辭若云宗兄某在它國使
某執其常事使某告○疏曰非但祭不備○曾
禮其將祭之初辭告於賓與常禮亦別
子問曰宗子去在它國庶子無爵而居者可以
祭乎孔子曰祭哉○疏曰曾子以孔子先祖之
祭乎孔子曰祭哉○疏曰曾子以孔子先祖之

攝祭未可知庶子無爵在國居者可祭否故問之
孔子曰祭哉者孔子既許其祭以無正文請問
其祭如之何孔子曰望墓而為壇以時祭于廟
無爵者賤遠辟正主○遠于萬反○疏曰宗子
雖有廟在宗子之家庶子無爵不得就宗子之
墓而祭唯可望近所祭于宗子廟者以庶子無爵
致祭也所以不致祭于宗子廟者以庶子無爵
卑賤遠辟正主若宗子死告於墓而后祭於
主者謂宗子也○疏曰告於所祭之墓
家而言祭於家庶子無廟也○疏曰告於所祭之墓
有爵而言祭於其廟在家今宗子既死庶子無所可
辟當云告於墓而后祭於宗子之家今直云祭
於家所以祭於庶子之家是容宗子之家無廟也
宗子所以祭於庶子之家是容宗子之家無廟也
庶子所以祭於宗子之家是容宗子之家無廟也
是宗子無罪居他國以廟宗子死稱名不言孝
從本家不復有廟故也
孝宗子之稱不取與之同身沒而已稱孝○疏
其辭但言子某薦其常事

曰庶子祭庶子之時則是以稱孝子游之徒有庶子祭者以此子游之徒黨有庶子祭者不尋本義之道祭若義也疏曰若順也謂順於今之祭者不首其義故誣於祭也庶子祭者不尋本義之道為此祭故云誣於祭謂通典載諸侯以下祭禮見諸侯宗廟門後漢許慎五經異義或曰卿大夫士有主不答曰按公羊說卿大夫非有土之君不得祫享昭穆故無主大夫東帛依神士結茅為菼則牛反慎據春駁云少牢饋食大夫祭禮也東帛依神特牲饋食士祭禮也結茅為菼鄭志張逸問許氏異義駁衛孔悝之反祫有主者何謂也答禮大夫無主而孔獨有者或祫而魯郊諸侯不祖天子而鄭祖厲王諸侯不祫天子而鄭祖厲王

皆時君之賜也

晉人問蔡謨云時人祠有板板為用當主為是神坐之榜題謨答今代有祠板木乃始禮之奉廟主也主亦有題今版書名號亦是題主之意安昌公荀氏祠制神板皆正長尺一寸博四寸五分厚五寸八分大書某祖考某封之神座夫人某氏之神座以下皆然書訖蠟油炙令入理刮拭之徐邈云左傳稱以為歛攝神主而巳不暇待祭也皆大夫有主之文大夫以下不云尺寸雖有主無以知其形制然推義謂亦應有按喪之銘旌題別亡者設重於庭亦有其所憑祭必有尺想像平存此皆自天子及士並有其禮但制度降殺為殊何至於主唯侯王而已禮言重主以紀別座位有尸無主何以為別將表稱號題祖考何無主今按經傳未見大夫士無主之義有主為長

後魏孝明帝孝昌中清河王懌議曰原夫作主之禮本以依神孝子之心非主莫展今銘旌紀柩設重憑神祭必有尸神必有廟皆所以展事孝敬想像乎存上自天子下達於士如此四事並同其禮何至於主唯謂王侯若位擬諸侯者則有主位為大夫者則無主是使三神有主一位獨闕求諸情禮實所未安宜通為主以銘神位

北齊王及五等開國執事官散從二品以上皆祀五代五等散官正三品以下從五品以上祭三代三品以上牲用太牢以下少牢執事官正六品以下從七品以上祭二代用特牲正八品以下達於庶人祭於寢

唐制一品二品四廟三品三廟五品二廟嫡士一廟庶人祭於寢及開元定禮二品以上四廟三品三廟三品以上不須爵者亦四廟四廟有始封為五廟四品五品有兼爵亦三廟六品以下達於庶人祭於寢天寶十載京官正其四品清望及四品三品清官聽立廟勿限兼爵雖品及而建廟未逮亦聽寢祭

唐諸臣廟之制三品以上九架厦兩旁三廟者五間中為三室左右厦一間前後虛之無重拱藻井室皆為石室一於西墉三之一近南距地四尺容二主廟垣周之為南門東門門屋三室而上間以廟增建神厨於廟東之少南齋院於

東門之外少北制勿逾於廟三品以上有神主
五品以上有几筵牲以少牢羊豕一六品以下
特豚不以祖禰貴賤皆子孫之牲牲闕代以野
獸五品以上室異牲六品以下共牲二品以上
室以籩豆十三品以八四品五品以六五品以
上室皆簋二簋二斝二俎二罇二壘二勺
三爵六盤一坩一篚一牙盤胙俎一祭服三品
以上玄冕五品以上爵弁六品以下進賢冠各
以其服凡祔皆給休五日時享皆四日散齋二
日於正寢致齋一日於廟子孫陪者齋一宿於
家始廟則署主而祔後喪闋乃祔喪二十八日
上旬卜而祔始神事之矣王公之主載以輅夫

人之主以翟車其餘皆以輿天子以四孟臘享
太廟諸臣避之祭仲而不臘三歲一禘五歲一
禘若祔若常享若禘禘禘禘禘禘禘禘禘禘禘禘
鼎鑊亨牲實饌三獻飲福受胙進退之數大抵
如宗廟之祀以國官亞終獻無則以親賓以子
弟其後不卜日而筮用亥祭寢者春秋以分冬
夏以至日若祭春分則廢元日然元正歲之始
冬至陽之復二節最重祭不欲數乃廢春分通
為四祠器以烏漆差小常制祭服以進賢冠主
婦花釵禮衣後或改衣冠從公服無則常服凡
祭之在廟在寢既畢皆親賓子孫慰主人以常
服見若宗子有故庶子攝祭則祝曰孝子某使

介子某執其常事通祭三代而宗子卑則以上
牲祭宗子家祝曰孝子某為其介子某薦其常
事庶子官尊而立廟其主祭則以支庶封官依
大宗主祭兄陪於位以廟由弟立已不得延神
也或兄弟分官則各祭考妣於正寢古殤及無
後皆祔食於祖無祝而不拜設坐祖左而西面
亞獻者奠祝乃奠之一獻而止其後廟制設幄
當中南向祔坐無所施皆祭室戶外之東而西
向親伯叔之無後者祔曾祖親昆弟及從父昆
弟祔於祖親子姪祔於禰寢祭之位西上祖東
向而昭穆南北則伯叔之祔者居禰下之穆位
北向昆弟從父昆弟居祖下之昭位向南子姪

居伯叔之下穆位北向以序尊卑凡殤無後以
周親及大功為斷古者廟於大門內奉出寢於
陵側故王公亦建廟於墓既廟與居異則宮中
有喪而祭三年之喪齊衰大功皆廢祭外喪齊
衰以下行之

唐三品以上時享其廟儀

四品五品六品以下附

前享五日筮於廟門之外主人公服立於門東西
面掌事者各服其服立於門西北上設筮席於闌
西域外西面筮者開贛出冊兼執之東面受命於
主人主人曰孝曾孫某來日丁亥祗享於廟尚享
丁亥必子直舉一日以言之筮者曰諾進就筮席
則已亥辛亥苟有亥焉可西面以贛擊冊遂述曰假爾太筮有常孝曾孫來

日丁亥祗享於廟尚享乃釋贛坐筮訖與降席東
面稱占曰從筮吉退若不吉即筮遠日還如初儀
贊禮者進主人之左告禮畢掌事者徹筮席先享
三日主人及亞獻終獻并執事者各散齋二日於
正寢致齋一日於廟所國官僚佐之長為亞獻其
子孫及凡入廟者各於其家清齋皆一宿四品五
同六品以下若有廟者如五品以上之儀無廟者
筮於正寢之堂主人公服立於堂上楹間近東西
面掌事者近西東面北上設筮席於主人之西筮
者開贛出冊兼執之東面受命於主人主人曰孝
孫某來日丁亥春祠其餘並同五前一日之夕清
掃內外掌廟者整拂神幄六品以下無廟贊禮者
設主人之位於東階西面亞獻終獻位於主人東
南掌事者位於終獻東南俱重行西向北上設子

孫之牲於庭重行北面西上設贊唱者位於終獻
西南西面又設亞獻以下位於門外之東執事者
在南差退俱西向設牲於南門之外當門北向以
西為上掌牲者位於牲西北東面諸祝位於牲後
俱北向設亞獻省牲位於牲前近東西面設祭器
之數每室罇二簋二鉶二俎二邊豆一
品二品各十三品八四品五品各六六品以下
掌事者以罇入設前楹下各於室戶六品以下無
戶之東北面西上皆加勺首座爵一餘座皆爵
六品以下皆置設祭器於序東西向每座簋在前
於罇下加勺置設祭器於序東西向每座簋在前
簋次之甑次之鉶次之邊次之豆次之俎在後每
座異之皆以南為上屈陳而下設洗於東階東南

東西當東雷五品以上同六品南北以堂深壘水

在洗東加勺累篚在西南肆實爵三巾二於篚加

累凡器物皆陳之執罇壘洗篚者各於罇壘洗篚之後

掌牲者以牲就榜位贊禮者引亞獻入詣東階升

堂褊視滌濯於視濯執罇者皆舉罇告絜訖引降就省牲位亞

獻省牲掌牲者前東面舉手曰膋還本位諸祝各

循牲一匝北面舉手曰充俱還本位祝與掌牲者

以次牽牲付厨贊禮者引終獻詣厨省鼎鑊視濯

概亞獻以下每事訖各還齋所執饌者入徹簋簋籩豆俎鉶以

出享日未明烹牲於厨夙興掌饌者實祭器牲體皆載

右胖前脚三節節一段肩臂膈皆載之後脚三節

節二節去下一節載上脱略二節又取正脊脰脊

橫脊短脅正脅代脅各二骨以並餘皆不設簋實

稷黍簋實稻粱籩實石鹽乾脯棗栗之屬豆實醢

醬蠶菹之類六品以下簋實稷簋實黍主人以下

邊實脯棗豆實俎醢餘風五品以上

各服其服掌事者入實罇壘每室二罇一室玄酒

祝板各置於坫四品於罇所六諸祝與奄人四品無奄

人六品以下入立於庭北面西上立定皆再拜訖

升自東階以次出神主各置於座夫人之主奄人

右四品五品祝拜訖升整拂几筵六品以下祝設

神座於正寢室內祖在西東面禰在祖東北向凡

几筵有質明贊禮者引亞獻以下及子孫俱就門外

位贊唱者先入就位諸祝與執罇壘者入立於庭

北面西上立定贊唱者曰再拜祝以下俱再拜各

就位掌饌者奉饌陳於門外贊禮者引主人入就

位又贊禮者引亞獻以下及子孫以次入就位立

定贊唱者曰再拜主人以下皆再拜贊禮者進主

入之左白請行事退復位掌饌者引饌入升自東
階諸祝迎引於階上各設於神座前籩居右豆居左
居其間羊豕二俎橫重陳於右腊俎特執爐炭蕭
稷臠骨者各從其俎升置於室戶外之左廟則致
於堂戶外其蕭稷各置於爐炭下施設訖掌饌以
下降出諸祝各取蕭稷擣而專於脂燔於爐炭還
罇所贊禮者引主人詣壘洗執壘者酌水執洗者
跪取盤興承水主人盥手執篚者跪取巾於篚興
進主人拭手執篚者受巾跪奠於篚遂取爵興以
進主人受爵執壘者酌水主人洗爵執篚者又跪
取巾於篚興主人進拭爵訖受巾跪奠於篚奉盤
者跪奠盤興凡取物者跪俛伏而取以興贊禮者

引主人自東階升堂詣其祖酒罇所六品以下請
執罇者舉罇主人酌酒贊禮者引主人進詣其祖
座前北面跪奠爵興出戶北面立四品五品同六
爵興少退祝持棊進於室戶外之右東面四品五
西向立祝持版進跪讀祝文曰維某年歲次月朔
日子孝曾孫某官封某無封者單稱官六品以下
敢昭告于其祖考其謚封祖妣某邑夫人某氏時
惟仲春夏云仲夏秋云仲冬伏增遠感謹以柔毛剛鬣
明粢鄉合鄉箕嘉蔬嘉薦四品五品云柔毛剛鬣
柔毛餘醴齊恭薦祠享春云祠夏云禴于其祖考
其謚封某祖妣夫人某氏配尚享祖考及孫各依
文四品訖興主人再拜祝進跪奠版於神座興還

罇所贊禮者引主人以次酌獻如上儀唯不訖贊

禮者引主人詣東序西向立四品五品同六品以下諸先祖座前近東

西向立諸祝各以爵酌福酒合置一爵一祝持爵

進主人之左跪祭酒啐酒奠爵與諸祝各帥執饌

者以俎入減神前胙肉共置一俎上又以籩徧取

稷黍飯共置一籩祝先以飯籩進主人受以授左

右祝又以俎次受主人每授以授左右訖主人跪

取爵遂飲卒爵祝進受爵復於坵四品五品六品復於罇所下復

此主人興再拜贊禮者引主人降自東階還版位

西向立主人獻將畢贊禮者引亞獻詣壘洗盥手

洗爵升自東階詣某祖酒罇所執罇者舉罍亞獻

酌清酒贊禮者引亞獻進詣某祖神座前北向跪

五品以上同六品以下諸先祖奠爵興出戶北向

再拜贊禮者引亞獻如上儀訖贊禮者引亞獻詣

東序西向立五品以下同六品諸諸祝各以爵酌

福酒如初獻儀唯不受胙又贊禮者引終獻亦如

初獻儀訖降復位諸祝皆進神座前跪徹豆興還

罇所徹者盥豆各一贊唱者曰再拜非飲福受胙

者皆再拜贊唱者又曰再拜主人以下皆再拜贊

禮者進主人之左白禮畢遂引主人出贊禮者引

亞獻以下出子孫以次出諸祝奠執罇壘籩者俱

復執事位立定贊唱者曰再拜諸祝以下皆再拜

執罇壘籩者出諸祝與奄人匱神主納於培室如

常儀訖祝版焚於齋所四品五品神主以哀聖侯祀孔

宣父廟及三公以下皆用此禮唯祝文別

唐制三品以下祫享其廟附禘享

前享五日筮於廟門之外齋及設位牲傍祭器省

牲皆如時享之儀掌事者以罇坫入設於廟堂上

皆於神座左昭座之罇在前楹間北向始祖及穆

座之罇在戶外南向俱以近神為主皆加勺若

祖在會祖以下則設罇依新廟之式其首座罇一

餘座罇四各置於坫禘享其未毀廟之罇坫於前

楹下各於室戶之設祭器於序東西向每座簋在

前簠次之釶次之籩次之豆次之俎在後每座異

之皆以南為上屈陳而下設洗於東階東南東西

當東雷南北以堂深壘水在洗東加勺凡器皆濯罇在洗

西南肆實爵三巾二於筐加而陳之執罇壘

筐罇者各位於罇壘筐罇之後享日未明牽牲於

厨夙興掌饌者實祭器祭器所實如時享掌廟

者設神座於廟堂之上自西序以東始祖座於西

序東向昭座於始祖座東北南向穆座於東南北

向俱西上若始封者仍在會祖以下則空東面之

席設跌壘如式禘又設未主人以下各服其服掌

事者入實罇壘每室四罇一實醴齊為上一實盞

者重古陳祝版各置於坫諸祝與奄者入立於庭

北面西上掌事者持腰輿從入立於東階下西面

立定祝與奄者皆再拜訖帥腰輿升自東階詣始

祖廟入開埽室出神主置於輿出詣座前以主置

於座以次出神主如上儀訖還齊所夫人之主奄

人奉出俱並

而出處右禘又以次出毀廟主如上質明贊者引
未毀廟主出置於室內之座如廟享質明贊者引
亞獻以下及子孫俱就門外位贊唱者先入就位
諸祝與執罇壘者入立於庭北面西上立定贊唱
者曰再拜各就位掌饌者帥執饌者奉饌陳於門
外贊禮者引主人入就位又贊者引亞獻以下及
子孫以次入就位立定贊唱者曰再拜主人已下
皆再拜贊禮者進主人之左白請行事退復位掌
饌者引饌入升自東階諸祝迎引於階上各設於
神座前籩居右豆居左簋居其間羊執爐
炭蕭稷臠膾者從其俎升設於神座之左少後其
蕭稷各置於爐炭下施設訖掌饌者以下降出諸
祝各取蕭稷孺於脂燔於爐炭還罇所贊禮者引

主人詣壘洗執壘者酌水執洗者跪取盤興承水
主人盥手執篚者跪取巾於篚興進主人拭手執
篚者受巾跪奠於篚遂取爵興以進主人受爵執
壘者酌水主人洗爵執篚者又跪取巾於篚興進
主人拭爵訖受巾跪奠於篚奉盤者跪奠盤興贊
禮者引主人自東階升堂詣始祖酒罇所執罇者
舉罇主人酌醴齊贊禮者引主人進詣始祖神座
前西向跪奠爵興少退西向立祝持版進神座之
右北面跪讀祝文曰維某年歲次月朔日子孝曾
孫某官封某敢昭告于始祖考某謚封祖妣夫人
某氏歲序推遷伏增遠感謹以柔毛剛鬣明粢鄉
箕嘉齊恭薦裕事禘云于始祖考某謚封始祖夫

人氏配尚享祖考及子孫訖興主人再拜進跪奠
版於神座興還罇所贊禮者引主人依昭穆酌獻
如上儀唯不洗訖贊禮者引主人詣東序西向立諸
祝各依爵酌福酒合置一爵祝持爵進主人之左
北向立主人再拜受爵跪祭酒啐酒奠爵興諸祝
各退執饌者以俎進於神座前胙肉各置共一俎
上又以籩徧取稷黍參飯共置一邊祝先以飯邊
進主人受以授左右祝又以俎以次進主人每受
以授左右訖主人跪取爵遂飲卒爵祝進授爵復
於坵主人降自東階還本位西向立主人獻將畢
贊禮者引亞獻詣壘洗盥手洗爵升自東階詣始
祖酒罇所執罇者舉冪亞獻酌盞齊贊禮者引亞

獻進詣始祖神座前西向跪奠爵興少退西向再
拜贊禮者引亞獻以次酌獻如上儀訖贊禮者引
亞獻詣東序西向立諸祝各以爵酌福酒如初獻
之儀唯不受胙又贊禮者引終獻升獻飲福如亞
獻之儀訖降復位諸祝皆進神座前跪徹豆興還
罇所贊禮者曰再拜非飲福受胙者皆再拜贊唱
者又曰再拜贊禮者進主人之左白禮畢遂引主
人出贊者引亞獻以下及子孫以次出諸祝與執
罇壘篚者俱復執事位立定贊唱者曰再拜諸祝
以下皆再拜執罇壘篚者出諸祝與奄者匱神主
置於輿納於坵室如常儀
宋士大夫廟制並見諸侯宗廟門

按臣庶祖廟之制其略已見於前所述若
臣庶祭祀之制則歷代未嘗立為定法惟
唐制見於開元禮者頗詳故著其說如古
禮則儀禮特牲饋食少牢饋食有司獻三
篇是已近代司馬溫公及伊川橫渠各有
禮書朱文公作家禮又參取三家之說酌
古今之制而損益之可以通行嘉_皇間李
秘監_皇又著公侯守宰士庶通禮一書
祭禮特詳俱有專書文繁不果悉錄

