

清會典

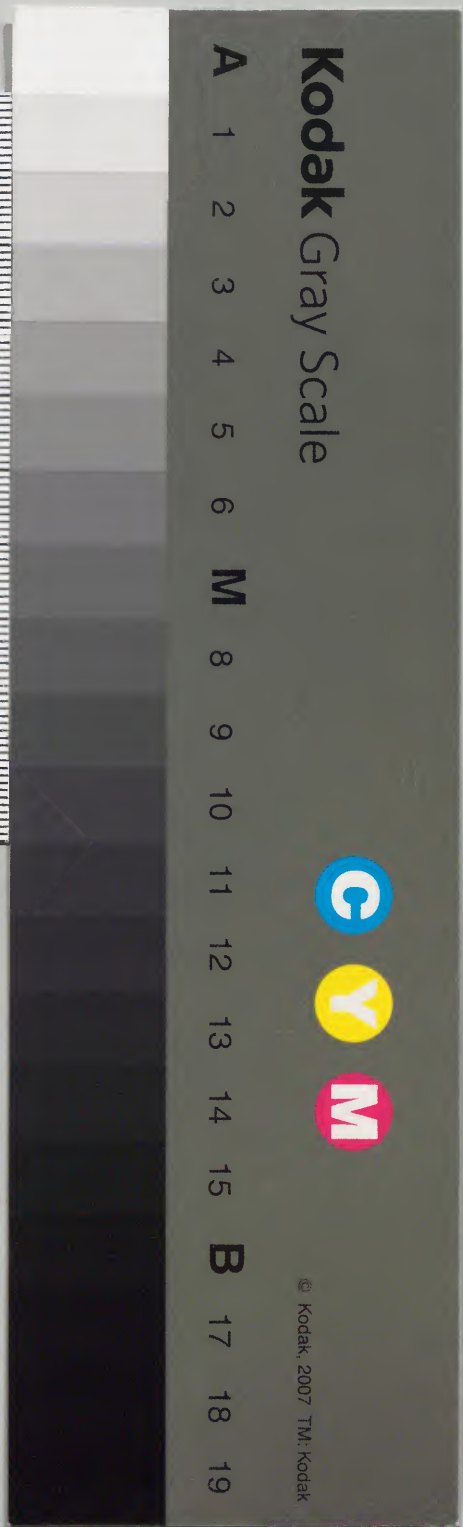
漢書門

二	一	三	二	漢書門
〇	三	七	四	
冊	架	函	號	類

庫文閣內			
二	二		漢
九	〇		書
函	三		
架	〇		

內閣文庫			
番號	漢	2435	
冊數	20	(15)	
函號	295		5

七十七之八





欽定大清會典卷之七十七

工部

製造庫

凡製

寶蓋印蓋

皇帝寶蓋高九寸方八寸五分寶色池高三寸四分

方六寸四分均金製蓋鏤花草文外檯高尺有

三寸方尺有二寸檯架高二尺一寸方尺有八

寸均柎木製朱髹檯繪金雲龍架雕龍文祇墊

均用黃綺○

淺草文庫

工部



皇太后

皇后寶蓋高七寸八分。方八寸。寶色池高二寸。方四寸八分。均金製。外檯繪龍鳳文。餘制及祿墊與

皇帝同。皇后續繪鳳文。

皇貴妃。

貴妃寶蓋金製。寶色池。銀製金飾。檯均杉木。架均

椴木。朱髹金飾。

皇貴妃繪鸞鳳文。祿墊用金黃色。

貴妃繪雲鳳文。祿墊用金黃色。

如印蓋印色池制如

册

皇太后

皇后金册十頁。高七寸一分。廣三寸二分。每頁重十

有八兩。聯以樞紐。面鈹升降龍文。內函高九寸

長一尺。廣六寸五分。外檯高尺有三寸。長尺有



三寸五分。廣一尺。架高二尺一寸。方一尺八寸。均楠木製。朱髹。金飾。繪龍鳳文。皇后 繪鳳文 祿墊均黃綺。

皇貴妃金册十頁。每頁重十有五兩。櫃以杉木。架以椴木製。朱髹。金飾。繪鸞鳳文。餘制同。

貴妃金册如之。櫃繪雲鳳文。祿墊用金黃色。妃金册每頁重十有四兩八錢。餘制同。

嫡金册四頁。每頁重十有四兩六錢。有奇。祿墊用絳綺。餘制均同。親王世子册。均金製。十頁。每頁重十有五兩。櫃繪斗牛雲文。祿墊均用絳綺。

郡王册。銀製金飾。十頁。每頁重十有四兩。餘與親王同。貝勒貝子册。均紙製。十頁。高尺有一寸。廣七寸五分。繪金雲龍。表裏飾黃繪。鎮國公以下。奉恩將軍以上。給。

誥紙製。高一尺。長丈有六尺。繪金龍。玉軸牙籤。○公主金册四頁。餘制如親王。親王世子。福晉册。皆四頁。餘各視其夫册之制。貝勒貝子夫人。郡主。縣主。郡君。及外藩王公。均紙册。制同。○文武官功封世爵給。

勅長一丈。黃紙龍邊。



皇册匣五。均皮製。高一尺五寸四分。廣一尺。深無定數。視册之多寡厚薄以為度。蓋高三寸五分。廣一尺。有三分。邊角均周緣以銅。及搭環飾件。均塗金鉤花。上面暨前左右繪金龍七。後繪寶相花。黃皮為攜帶。塗金銅鎖鑰各一。左懸鑰匙牌。右懸編次銅牌。祇用黃綺銷金團龍。

凡製宣讀

册寶加上

散號。

册立

金册

册封諸典禮。均仿金

册寶印之式。紙製。

册面飾黃綺。

寶飾黃繪。蓋用黃色者。雲龍五采綺面。繪裏用金黃

色者。雲綺面。繪裏。

凡製

玉册寶升禰

太廟。

玉册十頁。每頁高九寸。廣四寸五分。厚四分。聯以黃組。中鐫清文五頁。漢文三頁。前後二頁鏤升降行



龍冊文填青

廟號填金。玉錢一。徑二寸，厚六分。孔方五分。鑄天下太平清漢文。填以金青二色。

玉寶臺方廣五寸，厚一寸九分。鑄清漢文，交龍紐。泥金高二寸六分。寶色池金飾。高一寸三分。方六寸一分。寶蓋方八寸六分。高尺有六分。外橫方一尺一寸三分。高一尺三寸二分。冊函長一尺有七分。廣六寸六分。高九寸七分。外橫長一尺三寸九分。廣九寸。高尺有三寸三分。均柏木製。朱漆繪金雲龍雲鳳襍墊。皆用黃綺。○恭上。

尊論

冊論進封宣讀

冊寶均絹製。

陵寢地宮

冊寶檀香製制與

玉冊寶同。

凡函簿之制。

皇帝函簿有四。曰大駕函簿。曰法駕函簿。曰鑾駕函

簿。曰騎駕函簿。制均有辨。

大駕函簿。



玉輦惟大駕用穹頂高二尺方六尺二寸飾天  
 青色前後左右各嵌圓花蒼玉一上安金頂青  
 綺為重帳繡金雲龍屋高五尺三寸方五尺柱  
 繪金龍門高四尺八寸廣二尺三寸五分中設  
 飾金雲龍寶座檀樟青色夏易朱簾輦座高二  
 尺四寸上方七尺六寸下方七尺七寸朱紫繪  
 金四周朱闌四中轅二長三丈八尺五寸外轅  
 二長二丈九尺朱紫前後飾金龍首尾昇以三  
 十六人合法駕鑾駕騎駕鹵簿全設其制分詳各鹵簿內

法駕鹵簿

金輦頂飾泥金嵌金版四檐幃均黃色屋高五  
 尺方四尺九寸中二轅長二丈八尺一寸外二  
 轅長二丈六尺一寸昇以二十八人餘如玉輦  
 玉輦穹頂形圓高三尺一分飾天青色四面嵌  
 蒼玉各一上安塗金頂高一尺二寸九分下環  
 鏤金雲龍版百六十有二疊為三成幃縮如頂  
 色後各屋四方高六尺七寸九分廣八尺二寸  
 五分柱四高五尺八寸四分門高五尺一寸九  
 分廣二尺四寸九分左右門廣二尺二寸五分  
 內四周飾金斗拱中設寶座外繞朱闌三轅後



左右太常旗二。旗各十有二旂。橫竹朱竿。左旗繡日月。五星二十八宿。右旗繡升龍。座下朱轆二。各長二丈二尺九寸五分。前設駕象鞞環一。輪二。軸一。輪各十有八輻。皆朱髮。飾以釵金花文。輅座去地四尺一寸五分。

金輅穹頂。飾黃色。四面嵌金版各一。左右二旗各繡黃色升龍。餘制如玉輅。

象輅穹頂。飾赤色。高二尺六寸五分。四面嵌象牙版各一。屋高六尺四寸九分。廣八尺九寸五分。柱高五尺五寸四分。門高五尺九寸九分。廣二尺

四寸五分。左右門廣二尺二寸五分。座上朱闌四。太常旗左繡朱鳳。右繡升龍。座下朱轆二。各長二丈五寸九分。駕馬八。前設引馬游環一。馬頭繫鈴。齋戒日則輓。輅座去地三尺四寸五分。餘制如玉輅。

革輅穹頂。飾銀色。高二尺五寸五分。四面嵌黃色羊皮版各一。屋高五尺五寸九分。廣七尺九寸五分。柱高五尺四寸五分。門高五尺。廣二尺二寸五分。左右門廣二尺一寸九分。左旗繡金虎。右旗繡升龍。下轆二。各長丈九尺五分。駕馬



四、餘制如象輅。

木輅穹頭飾黑色高二尺六寸一分四面嵌花梨木版一。屋高六尺五分廣八尺八寸柱高五尺八寸門高五尺二寸廣二尺二寸五分左右門廣二尺二寸。闕制如玉輅左旗繡龜蛇右旗繡升龍轅三各長二丈五寸駕馬六餘同象輅禮輿高五尺八寸五分廣三尺深四尺重頂高一尺三寸上層八角下層四方皆髹金垂繡金龍黃綺重檐每角飾金蹲龍計十有二上安鍍花金頂嵌珊瑚青金綠松等石內天井飾蟠龍

一柱四高二尺八寸均繞以刻金盤龍一門端鏤金雲龍二左右塗金龍闌干均平傳直轅之上前轅下左右金蹲龍各一仰承直轅飾以黃綺紗毼幃各一隨時施設中設金盤龍寶座高一尺七寸廣二尺七寸直轅二各長丈七尺六寸五分大橫竿二各長九尺小橫竿四各長二尺五寸肩竿八各長五尺八寸撐竿二各長三尺皆髹以朱繪金雲龍兩端飾以鍍金龍首尾鼻以十有六人。○儀象五施錦鞮金勒各負塗金銅寶缺一仗馬十色純白飾金鞍玉勒錦鞮



黃韁拂塵二。宋鞞為之。柄長二尺一寸二分。金提鑪二。兩耳三足。蓋鏤蟠龍。上懸天盤鈎三金。索以繫鑪。舉以朱竿。兩末雕龍首尾塗金。香合二。橢圓形。高三寸五分。大徑六寸三分。小徑四寸二分。洗一。高四寸五分。徑尺有五寸。水盂一。高五寸。徑四寸五分。大餅一。高尺有五寸。七分。小餅一。高尺有四寸五分。均赤金質。鈹雲龍珠。火瑞草嵌珊瑚。青金綠松等石。以上各陳於朱承以朱髮金龍。方几。藉以花毼。金交椅一。廣二尺二寸。深尺有一寸。前高尺有八寸二分。後高三尺一寸。枱木。

髮金倚背嵌鈹金雲龍。足踏一。金髮金方几一。枱木髮以金。繪雲龍。高尺有五寸。方尺有八寸。面飾鈹金角雲。儀刀二十。純鋼為刃。柄長三尺七寸三分。鞘用綠皮。鈹金玲瓏飾件。弓矢藥韉各二十。弓各一。弓鞞長二尺三寸三分。矢各十有二。矢箠長尺有一寸四分。矢鏃長三寸。箭長三尺。豹尾槍二十。長丈一尺有七分。攢竹朱竿。繪金龍。純鋼為槍首。槍帽黃髮。繪五彩龍文。下垂朱髦。懸豹尾。長三尺三寸。安四鐵質。長尺有四寸。八楞鍍金龍文攢竹為柄。繪金龍。長八尺。





戟四。純鋼爲直刃。旁爲曲刃。承以鍍金龍口。柄與戈同。曲柄黃蓋。四。高丈二尺二寸。頂徑五尺。昌以九龍黃綺。三幟。綴金鈴四十有五。頂高尺有一寸。蓋條三十有二。弓竹鐵相開。攢竹爲程。程曲處。雕木塗金龍首。仰承上宇。翠華蓋二。以綠綺。三幟。繡孔雀羽紫芝。蓋二。紫綺。三幟。繡五色靈芝。頂皆嵌青金綠松。紅寶石。餘制同。曲蓋。九龍直柄。繖二十。黃色十有二。青赤白黑色各二。均直柄。飾金銀頂。各長丈有二尺二寸。繖無金鈴。以所用綺色異名。餘制與曲蓋同。直柄

花繖十。五色各二。皆垂三幟。采織四季花寶相花文。餘同。龍繖。方繖八紅紫各四。頂方五尺。垂三幟。上安金頂。四角金龍首。各銜幘幘。餘制與直柄繖同。壽扇八。形圓。徑三尺二寸。中用黃羅綺繡字。如其名。旁繡迴文金字三十。亦如其名。背以黃羅綺。銷金盤龍攢竹柄。朱髮。長丈一尺八寸。黃雙龍團扇八。單龍團扇八。緋色扇如其數。皆高丈有八寸。圓徑三尺五寸。中用羅綺。各如其色。采繡金龍。別以雙單。條制同。壽扇孔雀扇八。木質。高三尺。巨腰。鏡上。橢下。上廣三寸。中



廣二尺七寸。下廣二尺。冒以綠羅。繡孔雀羽。朱竿。長八尺八寸。雉尾扇八。用霞色羅綺環繡雉羽。餘同孔雀扇。緋羅鸞鳳方扇八。高丈一尺二寸。扇高三尺四寸。廣二尺八寸。下廣二尺五寸。攢竹柄。髮以黑色。長壽幢四。高丈一尺一寸。黃綺重幃寶蓋。黃紗繡壽字爲幢。長八尺。徑一尺。內綴朱纓。上覆銅盤。四隅出龍首。懸銅佩二十。開繫銅鈴二十有四。皆塗金。攢竹柄。朱髮。高一丈。柄首屈銅爲鸞頭。上安龍首繫銅索。以攜天盤。末以鐵爲鐵紫幢。四以紫紗繡金蝶花爲幢。

霓幢四。以青紗繡五色虹霓爲幢。制均與長壽幢同。羽葆幢四。五色羅綺繡龍爲寶蓋。下綴朱髦。組以紅絲。餘制與各幢同。信旛四。寶蓋三。幃垂紅羅。繡金龍爲旛。長六尺五寸。廣六寸五分。綴以黃綺。牌中繡清漢金字如旛名。餘如幢制。絳引旛四。以五色羅綺繡龍。無字。制同信旛。豹尾旛四。覆以銅蓮寶蓋。中垂豹尾。長八尺。龍頭旛四。青羅爲旛。竿長九尺八寸五分。上刻朽木爲龍首。含戟橫木。以攜天盤。餘制與各旛同。教孝表節旛。明刑弼教旛。行慶施惠旛。褒功懷遠



金匱要略卷之二十一  
旗振武旌敷文旌納言旌進善旌各二均以絳  
綺爲旌長七尺三寸廣六寸五分中綴黃綺牌  
各按旌名繡清漢金字竿長一丈攢竹朱髦上  
安柝木槍首出鷺頂龍首如幢制金節四黃紗  
繡雙龍爲衣長八尺廣二尺六寸上安銅鷺頂  
鉤攜天盤內綴朱髦五竿長丈有一尺儀鉦斝  
四鐃制如雙鉞雕木爲之以五色羅綺繡金雲  
爲斝長廣如幢竿長八尺六寸黃麾四以絳綺  
繡龍綬牌繡字制如信旛驍騎纛二十有四正  
黃正白正紅正藍各三質長六尺廣四尺鑲黃

鑲白鑲紅鑲藍各三質長四尺二寸中廣四尺  
左右廣三尺各以其旗之色用雲綺繪金龍黑  
竹爲竿長丈有五尺五分朱髮藤固之上下塗  
金頂垂以朱髮護軍纛八八旗各一以雲綺爲  
質長四尺八寸廣上銳下形如三角旁綴以帶  
餘制同驍騎纛前鋒纛八八旗各一竿長丈有  
五尺上飾金頂冠以豹尾餘制如前五色銷金  
龍纛各四皆以雲綺繪龍高五尺二寸斜長九  
尺一寸廣六尺四寸五分餘制如護軍纛儀鳳  
旗長四尺八寸斜廣八尺五寸下廣六尺五寸



竿長丈五尺二寸五分。又翔鸞、仙鶴、孔雀、黃鶴、白雉、赤烏、華蟲、振鷲、鳴鳶、凡禽旗十。各以青素綺游麟、彩獅、白澤、角端、赤熊、黃鼯、辟邪、犀牛、天鹿、天馬、凡獸旗十。各以黃素綺。均按名繡其形於旗。制均與儀鳳旗同。青龍、白虎、朱雀、神武旗各一。用素綺。各依四方之色。繡其形於旗。長五尺二寸五分。斜長九尺。下廣六尺四寸五分。竿長丈有五尺五分。四瀆旗各一。江、赤河、白、滄、青。濟、黑。用素綺。均采繡水紋。五嶽旗各一。用素綺。各如五方之色。采繡金線山形。五星旗各一。按

五行之色。用素綺。各繡金線星形。二十八宿旗各一。均用青素綺。各繡本宿星形於旗。餘制如前。甘雨旗四。用素綺如雨色。中繡雲龍。緣以黑素綺。竿長丈有五尺二寸五分。八風旗八。乾以黑。以黑。震以青。巽離坤以赤。兌以白。均用素綺。各繡八卦金文。竿長丈有五尺五分。以銅爲飛鳶塗金。樓竿首五雷。五雲旗各五。用五色素綺。各繡雲文。雷文。餘制與嶽瀆旗同。日月旗各一。以青素綺。繡金烏。玉兔形。制與龍虎旗同。門旗八。以絳素綺。繡金清漢門字。金鼓旗二。以黃素



綺繡金清漢金鼓二字。制如日月旗。翠華旗。二  
玉色綺繡孔雀竿頂飾綠素綺繡孔雀羽爲髦  
餘制同雲雷旗。銷金龍幟二十。五色各四。川雲  
綺各如其色。長二尺五寸。斜廣四尺五寸。皆銷  
金龍文。竹柄。朱髻。長九尺五寸二分。上安槍首  
如豹尾槍制。出警入蹕旗各一。黃素綺繡清漢  
金字如其名。金鉞六。高八尺九寸。刻柎木爲斧  
形。承以龍首。上出直刃。竿長六尺二寸二分。星  
六。高八尺七寸。刻柎木爲香草。六瓣。旁珠綴如  
星。承以龍首。竿長六尺五寸。立瓜六。長七尺二

寸。圓瓜六。長六尺九寸二分。均刻木爲瓜形。名  
曰立於竿首。吾丈六。長七尺一寸。攢竹朱髻。灑  
粉金花雲二段。各長一尺一寸。御仗六。各長六  
尺九寸。攢竹朱髻。兩端匣以銅鐵。各長一寸六  
分。引仗六。以竹爲之。形如隔漏。長五尺三寸。廣  
三寸。首置圓木。長九寸二分。紅燭籠六。竹絲爲  
之。籠以絳紗。承以銅盤。舉以朱竿。竿上飾金爲  
鉤。懸鐙其上。擗鼓四十有八。匡高六寸四分。面  
徑一尺五寸三分。各目以革。竹架。朱髻。繒五采  
龍文。鼓衣皆紅綠綺。銷金雲龍。杖鼓四。高一尺



七寸黑質細腰上下革面徑一尺五分鐵環銅  
鉤繫以黃紉條制如擗鼓拍板四花梨木質上  
廣二寸五分下廣二寸八分長一尺四寸厚五  
分計六片聯以黃組龍簫十有二截竹爲管長  
尺有七寸兩端飾金龍首尾畫角二十有四木  
質巨腹兩端微銳長五尺四寸六分腹徑四寸  
三分黑髯繪金雲龍游馬文金鉦四徑九寸五  
分大。小銅角各八。大者筭長尺有七寸五分口  
徑六寸三分小者筭長尺有三寸五分口徑四  
寸二分金二以銅爲之取以節樂徑尺有八寸

靜鞭四黃絲組之篋末漬蠟柄刻龍首警蹕者  
肅焉

鑾駕鹵簿

步輿高三尺三寸廣二尺二寸深一尺八寸地  
平廣二尺二寸深三尺均金髹直轅二長一丈  
五尺五寸大橫竿二長七尺六寸小橫竿四長  
二尺八寸肩竿八長五尺六寸撐竿二長尺有  
八寸兩端銅匝塗金昇以十六人雙龍團扇十  
高丈有四寸圓徑三尺其黃綺銷金直柄龍繖  
十五色銷金龍纛十五色銷金龍幟十金鉞星



立瓜卧瓜吾仗御仗各四制均與法駕同。

騎駕鹵簿

輕步輿廣二尺二寸深一尺八寸三分高三尺四寸金髮地平廣二尺二寸深二尺九寸轆二長丈七尺大橫竿二長六尺七寸小橫竿四長二尺有八寸肩竿八長六尺撐竿二各長一尺有七寸均朱髮飾金龍首尾并以十有六人儀刀十橐鞬十豹尾槍十制如法駕五色糝花綺直柄繖十制與法駕花繖同黃羅雙龍扇六絳羅單龍扇六皆面繡雙單龍背銷金雙單龍餘

如鑾駕雙龍扇五色銷金龍纛十五色銷金龍幟十金鉞星立瓜卧瓜吾仗御仗各六制如法駕鼓二廣上銳下高一尺五寸上徑一尺二寸下徑五寸八分餘制與桐鼓同笙二匏質黑髮上置紫竹十有七管雲璈一架高一尺廣尺有五寸懸銅琕十柄長五寸五分管二烏木質長六寸八分九孔以蘆為哨銅點二鼓鉞四遂四金鉦四大小銅角各八金二制同法駕金口角八花梨木管長尺有二分徑一寸五分銅口如小銅角徑四寸六分蒙古畫角六木質中空黃



髮繪金龍兩節銅飾金瓊。上節長四尺四寸。下節長三尺五寸。下安金口。如小銅角。長一尺六寸七分。徑六寸七分。垂五色采幡。凡儀駕之制。

皇太后

皇后儀駕

大儀輿。高七尺一寸五分。廣三尺六寸五分。深四尺八寸。重頂。高七寸五分。上層八角。下層四方。均黃髮。繪金雲。垂以銷金龍鳳黃綺幘。每角飾以金鳳。計十有二。上安鈸花金頂。嵌珊瑚青

金緣松等石。柱高四尺九寸。門端鏤金雲。左右應欄繪金龍鳳。中設黃髮寶倚直轂二。各長丈五尺二寸。大橫竿二。各長八尺一寸。小橫竿四。各長三尺。肩竿八。各長五尺。撐竿二。各長二尺九寸。皆黃髮。兩端飾金鳳首尾。昇以十有六人。

皇后繪飾均用鳳文

鳳輿。高三尺二寸。廣三尺一寸。深四尺九寸。重頂。高八寸。上層八角。下層四方。均黃髮。繪金雲。垂以銷金龍鳳黃綺幘。每角飾以金鳳。計十有二。上安鈸花金頂。嵌珊瑚青金。綠松等石。柱高



三尺二寸。輿座左右繪金龍鳳。轆二。各長丈有七尺四寸。輪高五尺。均黃髹。

輕輿二。各高五尺四寸。廣二尺。深四尺一寸。方頂。廣三尺八寸。深四尺九寸。高六寸。均黃髹。黃綺爲衣。垂以重幃。上安金頂。中設黃髹寶倚。直轆二。各長丈五尺六寸。橫竿二。各長六尺五寸。肩竿四。各長五尺四寸。撐竿二。各長二尺八寸。皆黃髹。昇以八人。

儀輿二。各高二尺八寸。廣三尺二寸。深四尺六寸。方頂。廣四尺。深五尺。有七寸。各高八寸。均黃

髹。黃綺爲衣。重幃絳裏。上安金頂。柱高三尺六寸。轆二。各長一丈六尺。輪高四尺。皆黃髹。拂塵二。朱耄爲之。柄長二尺六寸八分。金提轆二。金香合二。金洗一。金水盂一。金餅二。均赤金質。銀龍鳳。山水珠。火嵌珊瑚。青金綠松等石。八角盤。方几。繪金龍鳳文。餘與法駕鹵簿同。金交倚一。木質。髹金。廣二尺二寸。深一尺。後高三尺。前高餘制並同。前黃背嵌銀金龍鳳。髹金足踏一。金方几一。木質。髹以金。繪雲鳳。高尺有四寸五分。方尺有八寸五分。面飾銀金角雲。九鳳曲蓋一。



冒以黃綺垂三檐。檐各繡彩鳳三。餘制與法駕  
九龍曲蓋同。九鳳直柄。繖十。五色各二。柄長丈  
有五寸。餘制與曲蓋同。黃綺直柄。花繖四。三檐  
各繡寶相花。紅方繖四。頂方五尺。用絳綺垂三  
檐。餘制並同。前黃龍鳳扇四。高二尺三寸。廣二  
尺四寸。以藍羅繡龍鳳柄。長丈有九寸。合竹朱  
髻。紅龍鳳扇四。制如之。黃雉尾扇四。紅雉尾扇  
四。各高二尺三寸。廣尺有九寸。均用絳羅繡雉  
羽。竹柄。黑髻。餘制如龍鳳扇。金節二。以黃素紗  
繡五色龍鳳。上安銅鸞頂。鉤攜天盤。內綴朱髻。

擗竹爲竿。長丈一尺二寸五分。龍鳳旗十。以五  
色雲綺爲質。長四尺五寸。廣五尺四寸。各繪金  
龍鳳一。薰竹爲竿。均朱髻。長丈有四尺九寸。卧  
瓜立瓜。吾仗各四。制如法駕。

凡儀仗之制。

皇貴妃翟輿一。高四尺七寸。廣三尺。深四尺。重頂  
廣三尺七寸。深四尺八寸。高一尺二寸。六角。下  
層四方。均黃髻。飾金翟鳥十。上安金頂。黃綺爲  
衣。垂檐二重。轆二。長丈五尺二寸。橫竿二。長六  
尺一寸五分。肩竿四。長四尺七寸五分。皆朱髻。



昇以八人。翟車一廣三尺。深四尺七寸。柱高三尺三寸五分。頂廣三尺九寸。深五尺六寸。高一尺二寸。轅長丈六尺六寸。輪高四尺八寸。黃髯。帷用黃雲綺。垂檐二重。上安金頂。輕輿二。輿幪黃雲綺。餘與前輕輿同。拂塵二。朱釐為之。柄長二尺六寸。兩末鈹金翟鳥首尾。金提鑪一。舉以朱竿。兩末雕翟鳥首尾。塗金。香合一。洗一。水盂一。餅二。均金質。鈹翟鳥。花草。雲文。金交倚一。金方几一。制如儀駕。不繪金鳳。七鳳曲蓋一。頂徑五尺。冒以黃綺。垂三幪。上下幪各繡彩鳳二。巾

幪繡彩鳳三。攢竹朱柄。長丈有一尺。餘如九鳳。曲蓋。寶相花。繖六。黃絳青綺各二。垂三幪。各繡寶相花。直柄。長丈有一尺。餘同。曲蓋。瑞草。繖四。冒以絳綺者二。冒以青綺者二。各垂三幪。繡瑞草。餘制同花。繖。雉尾扇四。青絳羅各二。高二尺三寸。廣一尺九寸。周繡雉羽。黑髯。合竹柄。長丈有九寸。金黃雲綺素扇二。高二尺三寸。廣二尺三寸五分。合竹朱柄。長丈有五寸五分。紅雲綺。黑雲綺。素扇各二。制如之。金節二。以紅素紗繡五色采鳳。餘制與儀駕金節同。金鳳旗六。金黃



青絳雲綺各二。制如龍鳳旗。赤黑素旗各二。皆素雲綺爲旗。立爪卧爪。吾仗各二。制均如前。

貴妃曲蓋車輿。色用金黃。無素方扇。金黃鳳旗二。餘制一如。

皇貴妃。

妃采仗。翟輿一。輕輿一。車一。拂塵二。鑪一。香合一。洗一。水盂一。餅二。交倚一。方几一。金黃七鳳曲

蓋一。金黃青絳綺繡花繖各二。青絳素雲綺扇各二。金節二。青絳雲綺金鳳旗各二。卧爪立爪

吾仗各二。諸制皆同。

貴妃儀仗。惟鑪各等器均銀質。輕輿廣二尺七寸

深三尺七寸。高四尺五寸。頂廣三尺五寸。深四尺五寸。上高五寸。轆二。長丈四尺。肩竿長五尺。

昇以四人。輿頂車頂皆銅質飾金。

嬪采仗。無拂塵。無青色花繖。素扇二。鳳旗二。餘制與

妃同。

皇太子儀仗。畫角十有二。搨鼓二十有四。大小銅角各四。金二。金鉦二。杖鼓二。拍板二。龍頭蓬二。

金黃綺繡九龍曲柄蓋一。紅曲柄蓋一。青黃直



柄繖各二。紅瑞草繖二。青赤方繖各二。青赤雙  
龍扇各二。青赤孔雀扇各四。白澤旗二。金節二。  
羽葆幢二。傳教旛。告止旛。信旛。絳引旛各二。儀  
鎧。鎧二。黃赤白青黑龍纛各二。豹尾槍。弓矢儀  
刀各十。仗馬八。立爪。卧爪。金鉞。星吾仗各四。五  
色龍幟各二。拂塵二。金盞二。金餅二。金香合二。  
金水盂一。金盆一。金髻方几一。交椅一。足踏一。  
金輅一。高一丈二尺二寸九分。濶八尺九寸。輅  
上平盤版。前後車橋。前雁翅。及四垂如意。滴珠  
版。其下轅三條。皆朱髹。轅各長一丈九尺五寸。

川抹金銅龍頭尾龍鱗葉片。裝釘前施朱色馬  
搭攀皮二條。平盤左右下護泥版。及車輪二貫。  
軸一。每輪十有八輻。皆朱髹。周圍輻全。各以抹  
金鈿花葉片裝釘。輪內車心。各以抹金銅鈿蓮  
花瓣輪盤裝釘。軸首左右。各用鐵轄拴一。以抹  
金銅鈿龍頭管心裝釘。軸中纏紅絨。駕轆等索。  
輅座去地三尺五寸。輅亭高六尺二寸。朱髹。四  
柱各長五尺六寸。檻座高六寸。其上四周。雕木  
沉香色描金雲版十有二。下同門高五尺。濶二  
尺三寸。左右門濶二尺三寸。前左右各幅二扇。



後榻三扇。明欵全。皆朱髹。以抹金銅鈹花葉片裝釘。榻編金黃線織。穿朱髹匡軟座。金黃線墜座大繩四條。座下蓮花墜石。軟座上施花毯。秋香色金綺褥。並席。朱髹坐倚一。靠背雕沉香色楠金雲龍一。倚圈。嵌金雲龍。下雕朱髹雲版一。福壽版一。並衣。倚中秋香色金綺坐褥。四圍倚衣全。周圍施秋香色綾幃幔。或用秋香色線羅亭外用青段緣邊。朱簾十扇。拽簾圓絛二條。黃銅圈全。輅頂圓盤。高一尺七寸。鍍金銅蹲龍頂。並仰覆蓮座。高一尺五寸。垂攀頂紅絨繩四條。

盤上下朱髹。以青飾輅蓋。承以朱髹木匡寶蓋。頂為八方。以秋香色段。頂心周圍繡五彩雲龍。天輪三層。皆朱髹。上安雕木貼金龍耀葉版。七十有二。間繪五彩雲。輅版七十有二。盤下周圍。黃銅裝釘。上施秋香色段。灑水三層。每層七十二。摺開繡五彩雲龍文。四角垂青段。絡帶四條。繡五彩雲。升龍三圓盤。四角蓮座版。用攀頂金黃線圓絛四條。並貼金木魚。輅亭前一字闌干一扇。後一字帶轉角闌干一扇。左右闌干二扇。內嵌綠環版。皆朱髹。四扇計十有四柱。柱首

欽定四庫全書  
卷之七  
五



各雕木貼金蹲龍一。用描金五彩蓮花抱柱闌干內布素毯並席。太常旗二面。在輅亭後。左右用秋香色雲段夾爲旗。每面十有二旒。每旒內外繡升龍一。朱髻攢竹旗竿。左旗腰繡日月北斗竿首用抹金銅龍頭。右旗腰繡徽字。竿首用抹金銅戟。每竿綴抹金銅鈴二。垂紅纓十有二。上施抹金銅寶蓋。下垂青綠粉褶踏梯一。行馬架二。均木質朱髹。以抹金銅鍍花葉片裝釘。秋香色布面絹裏。幟衣油袖雨衣各一。油合扇梯托扞各一。馬鞍鞵鞞轡鈴纓全。龍轎一。而龍二。

尺九寸。深三尺九寸。高五尺。掃金重項。頂濶三尺五寸五分。深四尺六寸。重項八方。每方濶一尺五分。高一尺三寸。秋香色素綾銷金龍瀝水二層。直轆二。各長一丈七尺七寸。大橫竿二。各長九尺四寸。小橫竿四。各長二尺九寸。肩竿八各長五尺七寸。撐竿二。長二尺六寸。均朱髹。轎頂飾金龍十有二。金頂鍍龍文。嵌珊瑚青金絲。松等石。轆竿均裝抹金銅龍頭尾全。秋香色布。幟衣油袖雨衣。各一。

親王儀衛明轎一。廣二尺二寸。深尺有八寸。高



三尺三寸。地平廣二尺二寸。深二尺九寸。均施  
 羊肝漆灑金。轅二。長丈五尺。橫竿二。長六尺二  
 寸。肩竿四。長五尺。均朱髹飾金。昇以八人。暖轆  
 一。廣三尺。深四尺。高四尺七寸。頂廣三尺七寸。  
 深四尺八寸。高一尺二寸。金黃蓋幟。紅幟。銀頂  
 轆竿。與明轎同。絳繡曲蓋一。頂徑五尺。冒以緋  
 羅。垂三幟。繡五色龍五。攢竹竿。長九尺五寸。絳  
 繡花繖二。用緋羅繡四季花。直柄。長九尺。餘與  
 曲蓋同。赤銷金繖二。用絳羅銷金瑞草。餘同繡  
 繖。繖繡扇二。廣二尺三寸五分。高二尺三寸。面

皆皆緋羅繡四季花。合竹。朱柄。長九尺二寸。孔  
 雀扇二。用皂羅。面繡孔雀。餘如絳繡扇。豹尾槍  
 四。攢竹。朱竿。長八尺一寸。繪金雲龍。上安飾金  
 槍首。冒朱鞘。繪五采龍文。垂朱髦。下懸豹尾。儀  
 刀四。柄長三尺五寸。鍍金玲瓏。飾綠皮鞘。旗槍  
 十。攢竹。朱髹竿。長八尺。繫雲紵絲旗。各如本  
旗色長  
 三尺。廣一尺三寸。上安鐵槍。如豹尾槍制。大纛  
 二。三角。長三尺三寸。斜長七尺五寸。條纛二。長  
 二丈。廣二尺四寸五分。均各以本旗之色。用雲  
 綺為旗。緣以絳綺。火焰邊。繡金雲龍。薰竹為竿。



朱髻長丈四尺。上安銀飾金頂。垂朱髻。骨朶四  
各長七尺。攢竹。朱竿。朶首刻木爲香草六瓣。旁  
珠綴如星。承以龍首。立瓜四。攢竹。朱柄長五尺  
三寸。刻木爲瓜。立置於上。卧瓜四。柄長五尺五  
寸。以瓜卧置竿首。吾仗四。攢竹。朱髻長七尺。○  
郡王。絳繡曲蓋一。用絳羅繡龍四。赤銷金縷二。  
絳繡扇孔雀扇各二。條纛二。旗槍八。豹尾槍二。  
儀刀二。立瓜卧瓜骨朶吾仗各二。制與親王同。  
○固倫公主暖轎一。金黃雲綺蓋。紅雲綺幃。紅  
緣蓋角。金黃雲綺垂幃。銀頂。餘制與親王同。朱

輪車一。幃蓋及幃。銀頂。均與暖轎同。絳繡曲蓋  
一。以絳紵絲繡寶相花。餘制與親王曲蓋同。絳  
繡寶相花織二。置柄。餘如曲蓋。孔雀扇二。高二  
尺四寸五分。廣二尺二寸。用絳羅繡孔雀。合竹  
朱柄。長九尺二寸。青花扇二。以皂羅繡四季花  
文。餘制同孔雀扇。迴避纛二。黑雲綺三角。薰竹  
爲竿。長丈有三尺。上安飾金頂。垂朱髻。骨朶。立  
瓜卧瓜。吾仗各二。制均如親王。○和碩公主。無  
寶相花扇。車轎紅綺幃。金黃蓋角。制與固倫公  
主同。世子以下。及郡主儀衛。自備充用。皆不由

欽定大清會典 卷之二十一 工部



欽定大清會典事例 卷之二十一 禮部 三十一

部製造詳見禮部

凡恭邁

皇帝躬祭

聖廟應備

御拜位黃幄次更衣大次及

御榻屏几均山部先期委官及內監陳設

凡元正各

宮殿門神對聯於十二月二十六日部委官張掛

二月初三日撤出貯庫

凡

聖廟宮殿補設櫻薦由內務府太常寺移咨各按尺寸

用江南解送細櫻成造

凡

宮殿各門鍍金銀鎖鑰檐端門面所用塗金銅釘

諸樞扉施用龍葉金鋪以及采恩門鑲簾鉤之

屬隨時成造

凡各

宮殿門牕所懸氈簾竹簾每歲冬夏委官更易遇

有修造部會內務府都察院確勘分別疏請修

理

欽定大清會典事例 卷之二十一 工部 三十一



凡

賞賜督撫提鎮蟒段朝衣。鞍轡囊鞵。卓異官朝衣。采服。會試主考。同考官。裏金銀花。文武狀元朝衣。絨冠。甲冑。佩刀。鞵帶。欽天監。博士。狐皮端罩。天文生。羊裘。各學教習。袍帽。鞵襪。均由部造給。

凡

賞給喀爾喀等處金銀茶筒。茶梳。朝鮮琉球。交南等國來使。袍服。鞍轡。羶革之屬。照例造給。凡鹵簿儀仗。采繡金綺。均繪圖行。江蘇織造。依式製成。解部。至備造一應器用。所需珠寶金銀。

銅鐵皮革。綺紵。絹布。顏料。皆於內務府戶部支取應用。

凡製造庫匠役。分爲五作。銀作之屬十有二。工匠五十八人。鍍作之屬九。工匠百四十四人。皮作之屬十有三。工匠一百十有二人。繡作之屬五。工匠八十八人。甲作之屬八。工匠三十八人。總五作之屬。計領催十有五。工匠四百二十五人。領催工匠。各有食糧種地之別。食糧領催七人。各月給銀二兩。歲給食米三十斛。按四季支給。食糧工匠二百九十人。米與領催同。銀半。





之。種地領催八人。月給銀。視食糧領催。歲給米四十二斛二斗。三季支給種地工匠百三十五人。給銀視食糧匠役。米亦分三季支給每名。歲給米二十一斛。樓軍二十三人。月各食米三斗。門簾二庫。各領以內監。一等二人。每季各給銀四兩五錢。二等十有六人。每季各給銀三兩。米均一斛四斗。工匠之屬五十。計百六十一人。各月給米一斛二斗五升。四季支給。庫役各三人。每人月給米三斗。所需銀米。皆按月按季。冊咨戶部給領。

欽定大清會典卷之七十八

盛京戶部

侍郎一人。掌

盛京賦稅之出納。其屬經會司。郎中一人。員外郎一人。主事一人。糧儲司。郎中。員外郎。各一人。主事二人。農田司。員外郎二人。主事一人。銀庫。郎中一人。員外郎一人。堂主事二人。司庫二人。掌官莊六品官二人。筆帖式二十三人。內倉監督正副各一人。

凡官莊糧莊百十有八所。分四等。一等莊十有



二所。每莊歲輸米三百八十二石。二等莊二十所。莊三百五十二石。三等莊三十七所。莊三百有七石。四等莊四十九所。莊百九十二石。棉花莊五所。每莊歲輸棉七百斤。鹽莊三所。每莊歲輸鹽萬二千斤。由部歲於秋成時奏請。

欽簡在京部院堂官一人詣

盛京會視收納以供

陵寢祭祀及廩餼芻茭之用餘米輸內倉存貯。

儿旗地。

興京遼陽復蓋平寧海開元等州縣錦州府靈遠

義二州廣寧縣及牛莊岫巖鳳凰熊岳等城旗丁限田五萬六千四百七十六頃七十四畝九分。輸草豆者二萬一千九百八十頃七十七畝有奇。每六畝歲輸豆一升七合七勺。草一束。輸米者三千八百六十頃二畝有奇。每六畝歲輸米二升六合五勺五抄。又錦寧遠廣寧義四州縣官莊餘田七千七百二十頃四畝有奇。招旗丁耕種。定上中下三則。歲分半輸豆。銀各三千八百六十頃二畝有奇。上則每畝豆一斗三升四勺三抄。有奇。銀三分。中則豆八升六合九



勺五抄有奇銀二分下則豆四升三合四勺七抄有奇銀一分令各城守尉徵收解部充用。凡儲積錦縣寧遠州儲米各十萬石遼陽州廣寧縣半之承德海城蓋平鐵嶺開原五縣復義二州各四萬石寧海縣半之歲以三分出借平糶七分存倉侍郎曾奉天府尹稽其出入。凡廩給官役在

盛京及國戚子孫年十有八許其守護。

陵寢者計月授糈三旗牧副牧人計月授食各給銀有差京差官兵採取物產吉林黑龍江以北人戶

移家入居內地本部及各官署夫役廚匠各給鹽米有差。

凡賞給服物。

三陵官署執役軍校廚匠飼牲人歲給春秋衣三歲給冬裘獵取虎皮送部官兵賞布帛黑龍江以北入貢貂皮水獺皮官役及各寺廟喇嘛番僧賞帛絹紗布均移戶部領取。凡供給物用。

三陵殿宇及

宮殿牕櫺表飾各官署寺廟歲需諸色紙及銀硃



均由部關支。

凡支給芻菱。

三

陵供祭牛羊。京差來東採。取物產官兵往來乘馬。吉

林黑龍江以北官兵人戶。移家內地。所乘馬牛。

發往吉林屯田耕牛。歲獵虎鹿等獸運送。

京師車牛。均部給草豆。

凡撫卹流人流徙。

盛京寧古塔等處發驛站官屯當差。及為奴各犯。

釜碗柴薪護送兵車。及出威遠堡驗票。均移所

司發給。在道口糧及發吉林屯田者。既至徙所。

牛種耕具。均由部關支。

凡奏銷。每歲賦入米。穀。菽。麥。禾。麻。鹽。棉。及移取

帛。布。絹。紗。練。楮。柴。薪。器。皿。動用之數。均四時冊

報。歲終彙疏聽戶部覈銷。



皇極經世一

四

辨

皇

凡

平

盛京禮部

侍郎一人掌

盛京朝祭之禮儀其屬左右二司各郎中一人員

外郎二人堂主事一人讀祝官八人贊禮郎十

有六人筆帖式十人管千丁六品官一人七品

官一人

凡恭遇

萬壽聖節元日長至朝賀之禮是日內務府官詣

崇政殿啟扉拂拭

御座本部官恭設香案於

盛京禮部

五



殿外正中。黎明。將軍五部侍郎率所屬官弁。按旗分左右翼於丹墀內列班。奉天府尹。丞。治中。通判。京縣等官從右翼。東班。西上。西班。東上。咸朝服行三跪九叩禮。

凡

陵寢之祭。清明。孟秋望。冬至。歲暮。四祭。

福陵。

昭陵忌辰。均由部列承祭宗室官職名。咨太常寺轉奏。

候

旨分遣行禮。十月朔日。

永陵總管行禮。每月朔日。

永陵掌關防官行禮。

福陵。

昭陵均宗室官行禮。

萬壽聖節祭

福陵

昭陵同。清。孟秋望。冬至。歲暮。祭

壽康太妃

懿靜大貴妃園寢。掌關防官行禮。祭品移取庫

帑以備犧牲。及米。鹽。菌。蔬。皆供自



盛京戶部飼乳牛以取乳及乳酥皆供白兩翼牧場設田園魚泊任壯丁以藝菽麥蒔瓜果畜魚羅雉祭則供其物奉先制帛香蠟及時果飴品產於

京師者每歲秋由太常寺齋送貯庫以時供祭

奉先殿及畿輔

陵寢俱祭歲取

盛京所產嘉魚嘉果遣官敬送所司

凡祠廟之祭春秋二仲祭

長白山神以吉林將軍或副都統承祭部遣讀祝贊

禮部前往襄事

萬壽聖節及仲秋祭

盛京城隍之神以本部侍郎承祭犧牲果品移取

盛京戶部庫帑供備香帛菱芡由太常寺齋送

春秋祭

賢王祠以奉天府尹承祭祭品府尹供備

興京

盛京

勅建寺廟歲各致祭香蠟之需及僧道歲給米鹽衣

服各有定數均移



盛京戶部工部內務府分給

凡貢使饋遺朝鮮國入貢使臣往來取道

盛京官有饗餼役有廩給馬有芻秣黑龍江以北  
入貢貂皮獺皮官役賞以冠帶袍鞋及廩餼芻  
糧均由部行所司支給

盛京兵部

侍郎一人掌

盛京武備及郵驛邊防之政其屬左右二司各郎  
中一人員外郎二人主事一人堂主事二人筆  
帖式十有二人

凡簡稽軍實每三年侍郎率其屬驗

盛京五部及將軍各屬官兵甲冑器械毋有不整  
以次驗北路東路南路西路事竣具疏以

聞

凡監射



盛京各旗官春秋會射據將軍咨委屬官監視稽其不至者

凡驛遞自

盛京西至山海關設驛十有七東至

興京驛四南至朝鮮驛八東北至吉林黑龍江驛

三北至法庫邊門驛二馬共九百九十有疲瘠

者十匹歲易三匹車和雇以應役每里銀一分

往來乘傳者車馬廩糧內據兵部外據吉林黑

龍江將軍文移給之所需帑金於

盛京戶部移收歲終以廩糧冊送戶部以車數冊

送兵部均察覈奏銷

凡驛官自

盛京至山海關總設管理官一人至

興京吉林黑龍江法庫門朝鮮總設管理官一人

每驛設丞一人站丁無定額管理官於

盛京五部司官選補三年更代部會

盛京戶部察覈賢能者保奏咨吏部升用不稱職

者糾劾丞由管理官於站丁內遴選部會錦州

副都統覆選咨吏部注册序補站丁每三年編

冊送戶部



凡倉庫官遼陽州蓋平開原二縣錦州府寧遠州義州廣寧縣及牛莊城各設倉官一人由部會

盛京將軍四部侍郎於筆帖式內遴選有行檢操守者擬正陪送吏部引

見補用五部設庫使二十六人由禮部考取官學生各部注冊以次序用

凡考取筆帖式

盛京

陵寢及將軍衙門五部外城邊門設筆帖式三十六人

由部集應考者分清字繙譯考取遇員闕不拘旗分依考取次序送吏部引

見補用

凡關門禁防山海關及各邊門官民往來出入均由部予印牒守者驗實迺準經行



盛京刑部

侍郎一人掌

盛京旗民之獄訟其屬肅紀前司郎中一人員外

郎二人主事一人肅紀左司郎中一人員外郎

二人主事一人肅紀右司郎中一人主事一人

蒙古主事二人肅紀後司郎中一人員外郎一

人主事一人堂主事二人贓罰庫司庫一人漢

司獄一人筆帖式三十一人

凡獄

盛京所屬旗人訟者所在理事官識之旗民交訟



者所在理事官會州縣官讞之輕者判斷省釋  
重者送部侍郎會奉天府尹共讞之邊外蒙古  
訟者侍郎會該扎薩克之副台吉共讞之皆依  
律定擬按罪之輕重以別咨題由法司覆數題  
結與直省同

凡秋審每歲秋侍郎總本部及奉天府讞定重  
囚會

盛京戶禮兵工侍郎奉天府尹巡察御史虛公詳  
慎分別情實緩決可矜疑冊送刑部

凡審斷私採人參部會

盛京將軍及管轄威遠堡六邊侍郎奉天府尹按  
參數輕重律擬定罪



盛京工部

侍郎一人掌

盛京營作之事其屬左右二司各郎中一人員外

郎二人主事一人堂主事二人四品官五品官

各一人六品官二人司庫二人司匠一人筆帖

式十有七人

凡土木工作

陵寢殿宇遇有修葺據掌關防官移文城垣據

盛京將軍

宮殿



壇廟。據內務府公廨倉庫。據所司各移文度物用。計工

直移工部會覈。埃覆到。移取。

盛京戶部庫帑。凡材鳩工。工竣疏報冊送工部覈

銷。

盛京城。在瀋水之陽。周九里三百三十二步。高三

丈五尺。厚一丈八尺。雉堞六百五十有六。堞高

七尺五寸。譙樓八角。樓四。東南西北各門二。東

曰撫近。曰內治。南曰德盛。曰天祐。西曰懷遠。曰

外懷。北曰地載。曰福勝。濠廣十有四丈五尺。周

十里二百有四步。闕城周三十二里四十八步。

高七尺五寸。四面門各二。南曰大南關。小南關。

北曰大北關。小北關。東西如之。東南隅水關二。

瀋水經焉。

宮殿之制。

正殿曰崇政殿。左右翊門二。殿廷南正門曰。

大清。旁曰東西角門。門外左右奏樂亭二。廷左

飛龍閣。右

翔鳳閣。殿北。

鳳凰樓。前東

師善齋。南



日華樓。西

協中齋。南

霞綺樓。北

鳳凰樓。北

清寧宮。東

衍慶宮。

關雎宮。西

永福宮。

麟趾宮。

頤和殿。北

介祉宮。又

敬典閣。

崇政殿。西

迪光殿。北

保極宮。又北

繼思齋。又北

崇謨閣。繪以垣。南北八十五丈三尺。東西三十二丈二尺。垣南左闕曰。

文德。右闕曰。



武功。

崇政殿東垣之東。

殿曰篤恭。廷左右各列亭五。為諸王大臣議政之處。別繚以垣。垣前列奏樂亭二。○

壇廟之制。

園丘在德盛門南。周百有十丈。南三門。東西北各一門。太廟在撫近門東。正殿五間。前殿三間。南大門三間。○

西門各一間。正殿後房六間。○

陵寢之制。

承陵在

興京城西北十里

啟運山

寶城周十有五丈四尺。前饗殿三間。曰

啟運。東西廡各三間。外為紅門。繚垣四十二丈七尺

碑亭四

福陵在

盛京城東北二十里。

天柱山

寶城周五十九丈五尺。前為方城明樓。樓前饗殿三間。

曰。



隆恩東西廡各五間門名與

殿同門外碑亭一又外為紅門繚垣六百十有二丈

五尺西為

壽康太妃園寢。

昭陵在

盛京城西北十里。

隆業山。

實城周六十一丈三尺繚垣五百七十丈二寸餘與

福陵制同西為

懿靜大貴妃園寢遇應修葺據掌關防官來文興

工○公廨之制。

盛京將軍署在德盛門內之東其北奉天府尹署

南為戶部又南禮部又南工部又南奉天府儒

學刑部在天祐門內之西其南兵部其東府通

判署其西試院次西府丞署南承德縣署迤西

典史署撫近門外南治中署北經歷署外攘門

內北稅課司教場在外城外西北隅。

凡匠役設匠以供營造設千丁以供埏埴分領

以四品五品六品司匠等官應支米鹽移

盛京戶部支取分給。



凡支給柴薪守護

三陵官役及各官署執事人廚役匠役守顯佑宮道士歲給。

盛京禮部修治果品及

京師遣來匠役月給職官兵丁。

內府差役外國貢使及

三陵犧牲驛遞馬匹日給各有定數至修造屋宇苫蓋之用罪犯炊爨並按定數移取

盛京戶部庫帑買給歲終移工部覈銷。

欽定大清會典卷之七十九

理藩院

尚書一人左右侍郎各一人均滿洲或以蒙古補授額外

侍郎一人特簡蒙古貝勒以子之賢能者任之掌內外藩蒙古司

部之政令控馭撫綏以固邦翰所屬有旗籍王

會典屬柔遠徠遠理刑六司

旗籍清吏司郎中滿二人蒙古一人員外郎滿

三人蒙古四人主事蒙古一人掌蒙古科爾沁

等諸部落封爵會盟及歸化城索倫除授官校

之事。



王會清吏司郎中滿洲蒙古各一人員外郎滿  
三人蒙古二人主事滿洲蒙古各一人掌科爾  
沁等諸部落朝貢祿賜之事。

典屬清吏司郎中滿洲蒙古各一人員外郎滿  
五人蒙古四人主事滿洲蒙古各一人掌喀爾  
喀及西徼蒙古厄魯特諸部落封爵會盟準疆  
屯田游牧察哈爾喇嘛番僧承襲之事。

柔遠清吏司郎中滿一人員外郎滿二人蒙古  
三人主事蒙古一人掌喀爾喀等部落及喇嘛  
番僧朝貢祿賜之事。

徠遠清吏司郎中蒙古一人員外郎滿洲蒙古  
各二人主事滿洲蒙古各一人掌哈密吐魯番  
及回部諸城會祿貢賦並移駐回民耕牧之事  
理刑清吏司郎中滿洲蒙古各一人員外郎滿  
洲蒙古各三人主事滿一人掌蒙古及番回刑  
罰之事。

銀庫司官二人於本院司官內奏委司庫滿一人筆帖式  
滿二人庫使滿二人掌帑金出納

蒙古繙譯房員外郎主事各一人於本院司官內簡委  
唐古忒學司業助教各一人筆帖式蒙古四人



稽察內館外館二人由科道各部司官內奏委

堂主事滿二人蒙古三人漢軍一人○譯書漢

文堂主事滿洲漢軍各一人校正漢文官二人

於內閣翰林院侍讀學士侍讀內奏委每三年更代

司務滿洲蒙古各一人

筆帖式滿三十六人蒙古五十五人漢軍六人

分隸各司視事之繁簡以為額

旗籍清吏司

國家肇基東土威德遠播漠南蒙古諸部落或誼屬戚畹或著有勲績或率先歸附咸奉其土地

人民比於內臣設官分職編戶比丁與八旗無異

定鼎以來屏藩攸寄帶礪之封爰及苗裔錄功存舊

事隸所司

九疆理科爾沁等二十五部落之地東至

盛京黑龍江西至厄魯特南至長城北至朔漠柔

延萬有餘里○科爾沁東至扎賴特西至扎魯

特南至

盛京邊牆北至索倫東西八百七十里南北二千

一百里至京千二百八十里○扎賴特東至杜



爾伯特西與南均至郭爾羅斯北至索倫東西六十里南北四百里至京二千有十里。○杜爾伯特東至黑龍江西至扎賴特南至郭爾羅斯北至索倫東西百七十里南北二百四十里至京二千五十里。○郭爾羅斯東至吉林西至北均至科爾沁南至邊牆東西四百五十里南北六百六十里至京千八百九十七里。○敖漢東至奈曼西至喀喇沁南至土默特北至翁牛特東西百六十里南北二百八十里至京千有十里。○奈曼東至喀爾喀左翼西至敖漢南至土

默特北至翁牛特東西九十五里南北二百二十里至京千一百十里。○翁牛特東至阿祿科爾沁西至

熱河禁地南至喀喇沁及敖漢北至巴林及克西克騰東西三百里南北百六十里至京七百六十里。○巴林東至阿祿科爾沁西至克西克騰南至翁牛特北至烏朱穆秦東西二百五十一里南北二百二十三里至京九百六十里。○扎魯特東至科爾沁西至阿祿科爾沁南至科爾沁及喀爾喀左翼北至烏朱穆秦東西百二十



五百。南北四百六十里。至京千五百十里。○喀爾喀左翼。東至科爾沁。西至奈曼。南至土默特。北至扎魯特。及翁牛特。東西百二十五里。南北二百三十里。至京千二百十里。○阿祿科爾沁。東至扎魯特。西至巴林。及翁牛特。南至喀爾喀左翼。北至烏朱穆秦。東西百三十里。南北四百二十里。至京千三百四十里。○克西克騰。東至翁牛特。及巴林。西至正藍旗游牧。察喀爾。及蒿齊忒。南至翁牛特。北至烏朱穆秦。東西三百三十四里。南北三百五十七里。至京八百十里。○

土默特。東至

盛京。養什木。西至喀喇沁。南至邊牆。北至敖漢。及喀爾喀左翼。東西四百六十里。南北三百十里。至京千里。○喀喇沁。東至土默特。及放漢。西至正藍旗。王屯界。南至邊牆。北至翁牛特。東西五百里。南北四百五十里。至京七百六十里。○烏朱穆秦。東至索倫。西至蒿齊忒。南至巴林。北至瀚海。東西三百六十里。南北四百二十五里。至京千一百六十三里。○阿霸垓。東至阿霸哈納爾。西至蘇尼特。南至正藍旗游牧。察喀爾。北至



瀚海東西二百里南北三百十里至京千里。○  
 蒿齊忒東與北均至烏朱穆泰西至阿霸垓南  
 至克西克騰東西百七十里南北三百七十五  
 里至京千一百八十五里。○蘇尼特東至阿霸  
 垓西至四子部落南至正藍旗游牧察哈爾北  
 至瀚海東西四百有六里南北五百八十里至  
 京九百六十里。○阿霸哈納爾東至蒿齊忒西  
 至阿霸垓南至正藍旗游牧察哈爾北至瀚海  
 東西百八十里南北四百三十六里至京九百  
 六十里。○四子部落東與北均至蘇尼特西至

歸化城土默特及喀爾喀右翼南至鑲紅旗游  
 牧察哈爾東西二百三十五里南北二百四十  
 里至京九百六十里。○喀爾喀右翼東至四子  
 部落西至毛明安南至歸化城土默特北至瀚  
 海東西百二十里南北百三十里至京千一百  
 三十里。○吳喇忒東至毛明安及歸化城土默  
 特西至鄂爾多斯南至黃河北至喀爾喀右翼  
 東西二百十有五里南北三百里至京千五百  
 二十里。○毛明安東至喀爾喀右翼西至吳喇  
 忒南至歸化城土默特北至瀚海東西百里南



北百九十里。至京千二百四十里。○鄂爾多斯東至歸化城土默特。西至喀爾喀右翼。北至吳喇忒。三面距河南。至陝西界長城。是為河套。自山西偏關縣界。至陝西寧夏衛。袤延二千餘里。至京千一百里。○歸化城土默特。東至四子部落。西至鄂爾多斯。南至山西界長城。北至喀爾喀右翼。及毛明安。東西四百有三里。南北三百七十里。至京千一百六十里。

凡旗制。科爾沁六旗。扎賴特。杜爾伯特均一旗。郭爾羅斯二旗。放漢。奈曼均一旗。翁牛特。巴林。

扎魯特。均二旗。喀爾喀左翼。阿祿科。爾沁。克西。克騰。均一旗。土默特二旗。喀喇沁三旗。烏朱穆。秦。阿霸亥。蒿齊忒。蘇尼特。阿霸哈納。爾均二旗。四子部落。喀爾喀右翼。均一旗。吳喇忒三旗。毛。明安一旗。鄂爾多斯七旗。歸化城土默特二旗。凡封爵。親王。郡王。貝勒。貝子。公。鎮國公。輔國公。為五等。秩視宗藩世襲。罔替。自扎薩克外。皆屬散秩。公。主之子。親王之子弟。授一等台吉。惟土默特左。翼。喀喇沁全。部。稱塔布囊。○凡言台吉者。塔布囊同。後仿此。郡主之子。郡王。貝勒。之子弟。二等。縣主。郡君。縣君。之子。貝子。公。之子弟。





三等台吉之子弟。襲授四等均品如其等。埃十  
八歲入班供職。若簡用扎薩克則秩皆一等。應  
襲爵之親王長子。秩視公。郡王。貝勒。長子。視一  
等台吉。貝子。公。長子。視二等。如長子不稱襲爵。  
於餘子內擇其優者。報院奏。

間屆期承襲。○科爾沁親王。郡王。各四人。貝勒二人。  
貝子一人。鎮國公二人。輔國公六人。扎賴特。貝  
勒一人。杜爾伯特。貝子一人。郭爾羅斯。鎮國公  
輔國公一等台吉各一人。敖漢。郡王二人。貝子  
一人。輔國公二人。奈曼。郡王一人。翁牛特。郡王

貝勒。貝子。鎮國公各一人。巴林。郡王一人。貝子  
二人。輔國公一人。扎魯特。貝勒二人。鎮國公一  
人。喀爾喀左翼。貝勒一人。阿祿科爾沁。貝勒一  
人。克西克騰。一等台吉一人。土默特。貝勒。貝子  
各一人。附喀爾喀。貝勒一人。喀喇沁。郡王一人。  
貝子二人。鎮國公一人。輔國公二人。一等塔布  
囊一人。烏朱穆秦。親王。貝勒。鎮國公。輔國公。各  
一人。阿霸垓。郡王二人。貝子。輔國公各一人。嵩  
齊武。郡王二人。蘇尼特。郡王二人。貝勒。輔國公  
各一人。阿霸哈納爾。貝勒。貝子各一人。四子部



落郡王一人。喀爾喀右翼貝勒一人。貝子二人。鎮國公一人。吳喇忒鎮國公二人。輔國公一人。毛明安貝勒。一等台吉各一人。鄂爾多斯郡王一人。貝勒二人。貝子三人。輔國公。一等台吉各一人。歸化城土默特輔國公一人。

冊誥親王郡王貝勒受封。

賜

冊貝子公以下。

賜

誥命各赴

闕祇領有故不能來者。報院遣官齎送遺失者罪之。因水火盜賊失毀者。準復給。

凡譜系蒙古諸部落世次及

錫封根源備載於冊藏諸

內府十年一修。換出舊冊。

凡儀從親王銷金赤繖二。纛二。小旗十。典儀四。品五品各一人。郡王銷金赤繖一。纛一。小旗八。典儀五品六品各一人。貝勒赤繖一。纛一。小旗六。典儀五品一人。貝子赤繖一。小旗六。典儀六。



品一人公旗繖與貝子同典儀七品一人王貝勒貝子公冠服及長史司儀長護衛之制悉視宗藩惟馬韁非奉

特賜不得用金黃紫色台吉冠服各從其品都統以下官校視在內都統副都統叅佐領驍騎校各級一級

凡軍功王貝勒貝子公量功議敘台吉得一等功牌六次以上者爲一等三次以上者爲二等一二次者爲三等得二等功牌二次以下者槩爲四等○蒙古人以軍功

賜達爾漢號者以功之大小別承襲之差等世襲者秩視都統雖世襲而功稍次者視副都統襲六次五次四次者視叅領襲三次二次及授本身者視佐領

凡設官科爾沁等二十五部落五十一旗每旗扎薩克一人或繫世管或由

簡任不拘爵秩協理旗務二人或四人以王貝勒貝子公台吉爲之每百有五十丁設佐領一人驍騎校一人領催六人驍騎五十人六佐領設叅領一人佐領多者設都統一人副都統二人十



佐領以下設都統副都統各一人。都統副都統於本旗台吉內遴選。以原爵兼任。如台吉內無人於參領內遴選。參領於佐領內遴選。佐領於驍騎校內遴選。以次遞升。驍騎校領催選丁男有力者充補。自都統以下有年老殘疾或才不勝任者。罷之。均由扎薩克秉公黜陟。報院彙奏以

聞。○歸化城土默特副都統一。人。隸綏遠城將軍分翼其參領。佐領。驍騎校及防禦等官。均由該將軍等遴選擬定。正陪送院引

見補授。○圍場總管一人。翼長二人。五品官。驍騎校

各八人。○八溝駐劄司官一人。筆帖式一人。○

烏蘭哈達三座塔駐劄司官各一人

凡移駐內地之索倫達虎里總官。副管。佐領。驍

騎校等官。由黑龍江將軍遴選。正陪送院引

見補授

凡會盟簡稽軍實。巡閱邊防。清理刑名。編審丁冊。每三年。疏列領侍衛內大臣。散秩大臣。一等侍衛。滿九卿。八旗都統。副都統。前鋒護軍。統領暨本院尙書侍郎。請



簡命四人率刑部暨本院司官筆帖式齋

勅以往各扎薩克以時赴盟長所在罰後至者科爾

沁扎賴特杜爾伯特郭爾羅斯四部落十旗爲

一會盟於哲里穆放漢奈曼翁牛特巴林扎魯

特喀爾喀左翼阿祿科爾沁克西克騰八部落

十一旗爲一會盟於召烏達喀喇沁土默特二

部落五旗爲一會盟於卓索圖烏朱穆秦阿霸

亥萬齊武蘇尼特阿霸哈納爾五部落十旗爲

一會盟於錫林郭爾四子部落喀爾喀右翼吳

喇忒毛明安四部落六旗爲一會盟於烏蘭察

布鄂爾多斯七旗爲一會盟於伊克召每會設

盟長副盟長各一人歸化城土默特會盟集於

本城不設盟長聽

簡命大臣裁決

凡軍紀一旗戰卻一旗力戰在戰卻旗分分一

佐領人丁給力戰之旗各旗皆戰一旗戰卻一

旗之王貝勒等皆降爲庶人所屬佐領盡數徹

出散給各旗之力戰者若一旗之內力戰者半

戰卻者半戰卻之王貝勒等降爲庶人所屬佐

領盡給本旗之力戰者若各旗未及整備而一



旗獨先衝鋒斬獲立功者按功之大小獲之多寡分別給賞。

凡軍器自親王以下均不得私藏甲冑弓囊韉刀槍過二十鳥槍過十矢過千硫黃硝磺過三十斤者皆奏。

聞購買頒給信票沿途察驗放行不及前數者由院轉行兵部給票違者論如法。

凡比丁每三年由

簡命會盟之大臣會同盟長編審如停止。

簡命由各扎薩克具冊送院以。

聞以周知蒙古人丁之數丁男年十八以上六十以

下者皆入冊老疾除名隱匿者罪之每三丁共

一驍騎遇有征伐以二丁遣戰一丁留家壯丁

不務本業私投喇嘛為徒及為伍巴什者罪之

婦女非年老殘疾不得為齊化軍察

凡戶口以籍為憑乏嗣者告明佐領於族內擇

繼族內無人方準乞養異姓不得私自繼立絕

戶家產聽扎薩克充公用

凡族長每族各設一人擇有行誼能任事者為

之台吉以下有不率者則舉以告



凡什長十家設立一人視十家有無違法以別功過不設什長者王以下議罰有差。

凡力役親王隨丁六十郡王五十貝勒四十貝子三十五公三十一等台吉十有五二等台吉十有三三等台吉八四等台吉四固倫額駙四十和碩額駙三十多羅額駙二十都統四副都統二叅領佐領各一均於所屬人丁內選擇使令兼任者不重給。○親王守墓十戶郡王八戶固倫公主與郡王同貝勒貝子各六戶和碩公主郡主與貝勒同公四戶郡君與公同縣君鄉

君從夫之爵

凡婚姻以時嫁娶聘物以馬二牛二羊二十為率少者聽多者罰聘定後婿故全還女故還半王以下有悔婚奪娶者罰如例。

凡徵收所屬畜產二十而取一有乳牛五者納酥羊成羣者納鹽丁至百戶以上出車一牛一馬一濫徵者禁。

凡寄籍內地人民寄居蒙古部落所在部長察明耕種貿易踪跡無可疑者給與印票安置其地有專理民事之官則會同察覈並取鄉長總



甲牌頭甘結存案

凡游牧近山河者以山河為界無山河者設鄂

博壘石為壘為界越界游牧者王以下議罰有

差

凡採捕各依界限毋得越境滋事私入禁地採

捕者逐令還移仍治以罪○索倫捕貂者計丁

貢貂貂分三等賞賜有差

凡此地各設斥候以資防禦有關隘者以時啟

閉詰嚴究禁逃亡兵弁有曠誤者罰無赦

凡郵政每百里為一傳自喜峯口至扎賴特置

郵十有六土默特奈曼喀爾喀左翼兩旗山

龍江大路均無自古北口至烏朱穆秦置郵九

自獨石口至蒿齊忒置郵六自張家口至四子

部落置郵五自殺虎口至吳喇忒置郵九又自

歸化城至鄂爾多斯置郵八仍為殺

虎口路均於水泉形勢之地安設○驛官五路各設員外郎一人

由本院司官內奏委司其事筆帖式一人佐之

均三年任滿更代○驛丁喜峯口六百名古北

口三百名獨石口四百五十名張家口五百五

十名殺虎口七百五十名均於各路窮戶內選



充○驛騎每一傳馬五十匹每年均以二分報銷疲乏發帑買補○驛使計程在千里以內者乘官馬千里以外及奉要差不計程途均乘驛馬仍以使臣之品級為差

王會清吏司

漠南蒙古諸部落每歲

朝覲修貢惟謹燕饗

賜予舍館饗餼之禮分隸所司

凡朝期歲以十二月十有五日後二十五日前成集

制書亦如之

凡朝儀王以下均行三跪九叩禮奉

凡來朝班次北薩克暨散秩王公分為三班周而復始一班哲里穆會盟內科爾沁親王郡王貝勒鎮國公輔國公郭爾羅斯一等台吉各一人召烏達會盟內敖漢郡王輔國公翁牛特貝勒巴林郡王貝子各一人卓索圖會盟內土默特貝子喀喇沁貝子各一人輔國公二人一等塔布囊一人錫林郭爾會盟內蘇尼特郡王貝勒阿霸垓郡王貝子高齊忒郡王阿霸給納爾



貝勒烏朱穆泰貝勒鎮國公輔國公各一人烏  
 蘭察布會盟內吳喇忒輔國公一人伊克召會  
 盟內鄂爾多斯貝勒輔國公各一人歸化城土  
 默特輔國公一人二班哲里穆會盟內科爾沁  
 親王郡王各一人輔國公三人扎賴特貝勒郭  
 爾羅斯鎮國公輔國公各一人召烏達會盟內  
 翁牛特郡王鎮國公扎魯特貝勒鎮國公喀爾  
 喀左翼貝勒敖漢貝子巴林貝子輔國公各一  
 人卓索圖會盟內喀喇沁郡王鎮國公各一人  
 錫林郭爾會盟內蒿齊忒郡王蘇尼特郡王阿

霸哈納爾貝子各一人烏蘭察布會盟內四子  
 部落郡王毛明安貝勒一等台吉喀爾喀右翼  
 貝子吳喇忒鎮國公各一人伊克召會盟內鄂  
 爾多斯郡王一人貝子二人一等台吉一人三  
 班哲里穆會盟內科爾沁親王郡王各二人貝  
 勒貝子鎮國公各一人輔國公二人杜爾伯特  
 貝子一人召烏達會盟內敖漢郡王輔國公奈  
 曼郡王阿祿科爾沁貝勒扎魯特貝勒翁牛特  
 貝子克西克騰一等台吉各一人卓索圖會盟  
 內土默特貝勒附喀爾喀貝勒喀喇沁貝子各



一人錫林郭爾會盟內烏朱穆秦親王阿霸垓  
郡王輔國公蘇尼特輔國公各一人烏蘭察布  
會盟內喀爾喀右翼貝勒貝子鎮國公吳喇忒  
鎮國公各一人伊克召會盟內鄂爾多斯貝勒  
貝子各一人散秩台吉願隨入覲者視其族台  
吉多寡分班來朝有千餘人者每次不得過二  
百人五百餘人者不得過百人二三百人者不  
得過六十人如扎薩克有故不能入覲者酌遣  
所屬台吉代覲

凡位次親王郡王貝勒貝子公在宗室親王郡

王貝勒貝子公之下一二等台吉在內大臣之  
下其次爲子又其次爲三等台吉又其次爲都  
統又其次爲四等台吉又其次爲副都統又其  
次爲叅領佐領其男以下雲騎尉以上各依品  
級

凡貢道科爾沁扎賴特杜爾伯特郭爾羅斯由  
山海關土默特喀喇沁敖漢奈曼扎魯特阿祿  
科爾沁翁牛特喀爾喀左翼由喜峯口烏朱穆  
秦巴林阿霸垓蒿齊忒阿霸哈納爾克西克騰  
由獨石口四子部落蘇尼特毛明安喀爾喀右



翼由張家口吳喇忒歸化城土默特鄂爾多斯  
由殺虎口均馳驛往來。

凡貢物每旗進羊一羴乳酒一埕。

凡燕饗以歲除日新正十四日十五日各

賜燕一次餘日五旗王府各設燕一次自王貝勒以

下至長史護衛等官咸與焉

儀詳禮典

凡賞賚親王白金四百三十兩各部落同惟科

爾沁親王五百有二兩郡王三百十有七兩各

部落同惟科爾沁扎薩克圖郡王三百九十兩

貝勒二百三十八兩貝子百五十兩公一百十

有七兩掌旗務台吉七十六兩散秩台吉一二

品者六十三兩三四品者五十三兩

凡糜給視隨從多寡以為差固倫公主五十人

和碩公主四十人郡主三十五人縣主三十人

郡君二十五人縣君二十人鄉君十人宗室女

八人公主郡主額駙各二十五人縣主額駙二

十人郡君額駙十有五人縣君額駙十人鄉君

額駙六人親王四十人郡下二十五人貝勒三

十人貝子二十五人公二十人掌旗務台吉十

人公主子孫及有戚誼之台吉六人散秩台吉



二人都統子副都統男各與散秩台吉同長史  
叅佐領騎都尉雲騎尉各一人餼羊按日散給  
薪米之屬代以白金

凡收芻阿倫公主養馬四十五坐馬十有五  
碩公主養馬四十坐馬十有三郡主養馬三十  
五坐馬十縣主養馬三十坐馬八郡君養馬二  
十五坐馬六縣君養馬二十坐馬四鄉君養馬  
八宗室女養馬六坐馬各三公主郡主額駙養  
馬各二十五坐馬各六縣主郡君額駙養馬各  
二十坐馬各四縣君額駙養馬十坐馬三鄉君

額駙養馬六坐馬一親王養馬四十坐馬十有  
五各部落同惟科爾沁三親王養馬各四十五  
坐馬同郡王養馬三十五坐馬十貝勒養馬三  
十坐馬八各部落同惟科爾沁一貝勒養馬四  
十五坐馬十有五貝子養馬二十五坐馬六公  
養馬二十坐馬四掌旗務台吉養馬七坐馬三  
公王子孫及有戚誼之台吉養馬坐馬亦如之  
散秩台吉養馬六坐馬一都統以下養馬四叅  
領以下養馬二坐馬各一領催驍騎各坐馬一  
並給牧芻之費



凡路費視程途遠近按日給發科爾沁親王及一貝勒往來給費餘惟歸途給之自散秩台吉以下止給其身不及僕從。

凡俸幣固倫公主俸千兩幣三十和碩公主俸二百兩幣十有二郡王俸百五十兩幣十縣主俸百兩幣八郡君俸五十兩幣六縣君俸四十兩幣五鄉君俸三十兩幣四固倫公主額駙俸三百兩和碩公主額駙俸二百兩均幣九郡主額駙俸百兩幣八縣主額駙俸五十兩幣五郡君額駙俸四十兩幣四縣君額駙俸三十兩幣

三親王俸二千兩幣二十五各部落同惟科爾沁三親王俸各二千五百兩幣各四十郡王俸千二百兩幣十有五惟科爾沁一郡王俸千五百兩幣二十貝勒俸八百兩幣十有三貝子俸五百兩幣十鎮國公俸三百兩幣九輔國公俸二百兩幣七掌旗務台吉俸百兩幣四

乾清門一等台吉俸百兩二等八十兩三等六十兩四等四十兩其子男輕車都尉雲騎尉等俸各視八旗世爵減半

凡尙主者或遇主先薨逝如未別娶仍稱額駙





給以俸幣已別娶者停止。凡振卹各部落偶遇歲荒。扎薩克設法養贍不足。告盟長協濟。冉不足。會報到院。奏請發帑。前豫支王以下。次年俸金以濟其乏。

欽定大清會典卷之八十

理藩院

典屬清吏司

國初蒙古北部落喀爾喀三汗。同時納貢。厥後朔漠蕩平。庇我宇下。與漠南諸部落等。承平以來。懷柔益遠。北踰瀚海。西絕羌荒。青海厄魯特西藏。準噶爾之地。咸入版圖。其封爵會盟屯防游牧諸政事。厥有專司。

凡疆理喀爾喀後路土謝圖汗部。東至肯特山。接車臣汗部界。西至翁金河。接賽因諾顏部界。



南至瀚海。通蘇尼特界。北接俄羅斯界。至京二千八百里。○喀爾喀東路車臣汗部。東至厄爾得尼拖羅海。西至插漢齊老臺。南至他爾袞柴達木。北至翁都爾罕。至京三千五百里。○喀爾喀西路扎薩克圖汗部。東至翁克西爾哈兒朱武。西至喀喇烏蘇。俄洛克諾兒。南至阿爾察喀喇托輝。北至推河。接賽因諾顏部界。至京四千里。○喀爾喀賽因諾顏扎薩克親王部。東至博羅布爾哈蘇鄂倫。西至庫爾薩牙索郭圖厄格嶺。南至車車爾齊克。北至齊老圖河。至京三千

里。○青海。即庫庫諾爾。四部落。東至陝西西寧洮岷邊境。西至西藏。南至四川松潘。北至肅州安西府。袤延二千餘里。至京五千七十里。○賀蘭山。厄魯特。東至陝西寧夏。西至甘州。南至涼州。各府邊境。北至瀚海。袤延七百里。至京五千里。○烏蘭烏蘇厄魯特。一旗舊駐喀爾喀河。推河厄魯特。舊駐喀爾喀河。屬喀爾喀賽因諾顏部轄。疆理同。○額濟內土爾古特。東至古爾蕩。西至陝西肅州邊境。南至三岔河。北至坤都崙湖。袤延八百里。至京五千里。○都爾伯特。舊屬準噶爾四衛拉特之一。原





駐額爾齊斯。因資其耕牧。移其部烏蘭於古木。在喀爾喀疆理之內。○烏魯木齊東至巴理坤。東南接闕展界。西至博羅塔拉。西南接伊犁界。南至天山。踰山接哈拉沙拉界。北至塔爾巴哈台。通俄羅斯界。東北至額爾齊斯。西北至齊爾迪哈薩克界。至京九千八百九十里。○伊犁東至闕展。西至吹塔拉斯。南至天山。踰山接回部諸城界。北至烏魯木齊。通哈薩克界。至京萬八百二十里。○游牧察哈爾東至克西。克騰西至歸化城。土默特南至太僕寺牧場。及山西大同

朔平二府邊境。北至蘇尼特。及四子部落。袤延千有餘里。至京千里。○西藏之地有四。曰衛。曰藏。曰喀木。曰阿里。轄六十餘城。東至四川邊境。西至大沙海。南至雲南邊境。北至青海。東西六千四百餘里。南北六千五百餘里。至京萬四千餘里。

此旗制。喀爾喀四部落。後路土謝圖汗部二十旗。本旗外。所屬十有九旗。下仿此。東路車臣汗部二十三旗。西路扎薩克圖汗部十有七旗。賽因諾顏扎薩克親王部二十二旗。青海四部落。厄魯特二十一





旗回特三旗土爾古特四旗喀爾喀一旗部各散處

不分嶺城賀蘭山厄魯特一旗烏蘭烏蘇厄魯特二

旗推河厄魯特一旗額濟內土爾古特一旗都

爾伯特十有四旗游牧察哈爾八旗

凡封爵喀爾喀後部土謝圖汗一人親王二人

郡王一人貝勒二人輔國公七人一等台吉八

人東部車臣汗一人親王郡王各一人貝勒貝

子各二人鎮國公輔國公各三人一等台吉十

有三人西部扎薩克圖汗一人貝勒一人鎮國

公三人輔國公六人一等台吉九人賽因諾顏

部扎薩克親王一人親王一人郡王二人世子

一人貝勒二人鎮國公二人輔國公八人一等

台吉九人青海親王一人郡王三人貝勒一人

貝子二人鎮國公一人輔國公五人一等台吉

十有六人賀蘭山厄魯特貝勒一人鎮國公二

人烏蘭烏蘇厄魯特貝子二人推河厄魯特一

等台吉一人額濟內土爾古特貝勒一人都爾

伯特特古斯庫魯克汗一人親王郡王各一人

貝勒二人貝子四人輔國公二人一等台吉五

人西藏輔國公三人一等台吉二人噶小倫四



人。內一人。即以輔國公為之。代賁五人。第巴三人。堪布一人。

凡

冊誥儀從品服悉如定制。詳典屬司。

凡設官每旗設扎薩克一人。以汗王貝勒貝子

公台吉等為之。所屬都統副都統叅領佐領驍

騎校等官。並與漠南諸蒙古同。○喀爾喀四部

落蒙古副將軍四人。叅贊四人都爾伯特左右

翼副將軍二人。○游牧察哈爾都統一人。副都

統二人。總管八人。理事員外郎十有六人。

凡駐劄喀爾喀軍營定邊左副將軍一人。叅贊

大臣無定員。○烏里雅蘇臺叅贊大臣一人。筆

帖式一人。○庫倫恰克圖司官各一人。○蒙古

副將軍筆帖式八人。○西寧大臣一人。司官一

人。筆帖式三人。○烏魯木齊提督一人。以安西提督移

駐原設之大臣副都統。○伊犁將軍一人。叅贊

侍衛移於雅爾圖。大臣領隊大臣暨侍衛無定員。○西藏大臣二

人。司官一人。筆帖式二人。

凡會盟喀爾喀土謝圖汗部二十旗為一會。盟

於汗阿林。車臣汗部二十三旗為一會。盟於克

魯倫巴爾河屯。扎薩克圖汗部十有七旗為一



會盟於扎克畢賴塞欽畢都里也諾爾賽因諾  
顏部二十二旗爲一會盟於齊齊爾里克以飭  
邊防訓士伍簡軍實及比丁讞獄各副將軍歲  
於所部舉行間歲則以土謝圖汗車臣汗兩部  
落爲東路扎薩克圖汗賽因諾顏兩部落爲西  
路遣軍營叅贊大臣二人分往會覈統聽定邊  
左副將軍裁決青海厄魯特聽西寧駐劄大臣  
都爾伯特聽定邊左副將軍游牧察哈爾聽都  
統各裁決具疏以

聞

凡防守烏魯木齊以安西提督率所屬標兵移  
駐伊犁以滿洲索倫席伯察哈爾厄魯特兵駐  
守屯田用綠旗兵官給地畝籽種口糧歲獲悉  
以輸官留克兵餉

伊犁移駐回民屯政詳徠遠司

凡互市庫倫設市一通喀爾喀貿易恰克圖設  
市一通俄羅斯貿易其來京貿易之期以子辰  
申年並令簡約與從從經紀貿易限八十日啓  
行

凡駐牧呼倫布俞爾之巴爾虎設總管副管佐  
領驍騎校等官由黑龍江將軍遴選正陪送院



見補授。

引

凡喇嘛道行至高者曰胡圖克圖轉世者曰胡畢爾汗其秩之貴者曰國師曰禪師次曰扎薩克大喇嘛副扎薩克大喇嘛扎薩克喇嘛又次曰大喇嘛副喇嘛閒散喇嘛扎薩克喇嘛以上給印餘給劄付其徒有德木齊格思規格隆班第之差陝甘洮岷諸寺住持番僧曰都綱曰僧綱曰僧正各給劄付有不守戒規者論如法○京師總管喇嘛班第扎薩克大喇嘛一人副扎薩

克大喇嘛一人扎薩克喇嘛四人大喇嘛十有八人副喇嘛七人閒散喇嘛十人○歸化城扎薩克大喇嘛一人副扎薩克大喇嘛一人扎薩克喇嘛六人多倫諾爾扎薩克大喇嘛一人大喇嘛二人副喇嘛一人○

盛京實勝寺大喇嘛一人永安寺大喇嘛一人瑪哈噶喇樓大喇嘛二人東西南北四塔大喇嘛各一人○西勒圖庫倫扎薩克大喇嘛一人扎薩克喇嘛四人○西安廣仁寺大喇嘛一人○五臺山扎薩克喇嘛一人射虎川臺麓寺大喇



麻一人。屬五臺山扎薩○科爾沁以下二十四部落。喇嘛各一人。○西寧大喇嘛察汗諾們汗一人。○松山報恩寺大喇嘛達克隆胡圖克圖一人。○紅山堡報恩寺都綱一人。○河州普綱寺靈慶寺弘化寺都綱各一人。○西寧縣西那寺塔爾寺扎藏寺元覺寺沙衝寺仙密寺佑寧寺僧綱各一人。○碾伯縣瞿曇寺弘通寺羊爾貫寺普化寺僧綱各一人。○大同衛廣化寺僧綱一人。○歸德所二疊閣寺僧綱一人。○洮州衛禪定寺國師一人。傳垂巴廟瑪尼寺若落

族僧綱各一人。闕家寺龍元寺圓成寺僧正各

一人。

凡慶祝禮。即丹西藏達賴喇嘛暨班臣額爾德

尼閒年一進喀爾喀擇卜尊丹巴胡圖克圖遇

國家有大慶典則進貢物有佛像金經銀塔五色

帕八吉祥之屬各具奏書遣使以

聞達賴喇嘛班臣額爾德尼於慶祝之外別具壽帕

珊瑚琥珀數珠藏香璫璽以貢貢使還國均降

勅慰問賜金幣有差

柔遠清吏司。



國家聲教所被無遠弗届。大漠以北流沙以西諸部君長稽首借來書疆置吏有如郡縣。其來朝述職諸政事分隸本司。

凡朝覲喀爾喀厄魯特及駐劄額濟內之土爾古特分四班一唯扎薩克圖汗及部內貝勒一人一等台吉三人土謝圖汗部內親王一人輔國公三人一等台吉二人車臣汗部內貝子輔國公各一人一等台吉二人賽因諾顏部內郡王世子輔國公一等台吉各一人土爾古特貝勒烏蘭烏蘇厄魯特貝子賓蘭山厄魯特鎮國

公推河厄魯特一等台吉各一人二班土謝圖汗及部內輔國公一等台吉各一人賽因諾顏部內親王貝勒鎮國公各一人輔國公二人一等台吉四人車臣汗部內郡王一人鎮國公二人輔國公一人一等台吉三人扎薩克圖汗部內鎮國公一人輔國公二人一等台吉四人賀蘭山厄魯特郡王鎮國公各一人三班車臣汗及部內貝勒輔國公各一人一等台吉四人土謝圖汗部內親王郡王貝子各一人輔國公二人一等台吉四人扎薩克圖汗部內鎮國公一



欽定大清會典事例 卷之八十一 九  
等台吉各一人賽因諾顏部內輔國公二人一  
等台吉三人烏蘭烏蘇厄魯特貝子一人四班  
賽因諾顏扎薩克親王及部內郡王貝勒鎮國  
公各一人輔國公三人一等台吉二人車臣汗  
部內親王貝勒貝子鎮國公各一人一等台吉  
四人土謝圖汗部內貝子輔國公一等台吉各  
一人扎薩克圖汗部內鎮國公一人輔國公四  
人一等台吉一人○青海分四班一班厄魯特  
郡王貝子各二人鎮國公一等台吉土爾古特  
一等台吉各一人二班厄魯特貝勒輔國公各

一人一等台吉三人回特輔國公土爾古特一  
等台吉各一人三班厄魯特親王一人輔國公  
二人一等台吉三人土爾古特一等台吉一人  
四班厄魯特郡王貝子各一人一等台吉四人  
土爾古特一等台吉喀爾喀一等台吉各一人  
○都爾伯特西藏不分班閱數年奏請得  
旨則來覲

凡貢期喀爾喀厄魯特土爾古特青海各如其  
朝覲之班西藏開年一貢附達賴喇嘛以進貢  
道喀爾喀厄魯特土爾古特由張家口獨石口



喜峯口。青海。由西寧。西藏。由四川之打箭鑪。貢  
 物。喀爾喀。厄魯特。以駝馬湯羊土爾古特。青海  
 以藏香氍毹。馬西藏。貢與達賴喇嘛同。詳典屬司  
 凡俸幣。喀爾喀三汗。都爾伯特汗。俸各二千五  
 百兩幣。四十世子。俸千五百兩幣。二十。八品官  
 俸二十兩。達爾漢奉

旨給俸者。與八品官同。加幣。四游牧。察哈爾。有職任  
 官。按品級全俸。無職任者半俸。親王以下。俸幣  
 及燕饗賞資。餼廩牧芻。均與漠南二十四部落  
 同。汗之賞資。廩芻。與親王同。世子與郡王同。

比譯卜尊丹巴胡圖克圖之貢。以九白。白駝。

白馬。喀爾喀之車臣汗。土謝圖汗隨之。歲一遣使貢道。與喀

爾喀同。其番僧入貢者。紅山報恩寺。五年一貢。

貢道。由莊浪衛。圓覺等二十六寺。分四班。三年

一貢。貢道。由岷州。衛貢物。各以馬及延壽果。青

木香之屬。西寧。瞿曇等九寺。兩繡演教寺。河州

弘化等寺。均入貢。貢無常物。亦無定期。或力不

能來。即交所在有司。官轉進貢。使還賞譯卜尊

丹巴胡圖克圖銀幣。番僧表裏。各有差

徠遠清吏司



國家既平準噶爾凡天山以南諸回部素為準夷所苦者一時如解倒懸歸仁恐後厥後餘孽未靖逆回負

恩構亂致煩征討

天戈所指臣服彌遐拓西域版圖數萬里而遙今自嘉峪關以外舊部若哈密若闐展吐魯番新疆若哈拉沙撻若庫車若沙雅爾若賽里木若拜若阿克蘇若烏什若喀什噶爾若葉爾羌若和闐若布魯羅同屬內地其哈薩克之左右部若魯特之東西部以及安集延瑪爾噶朗霍罕那

木于喀什罕拔達克山博羅爾愛烏罕奇齊玉

斯烏爾根齊等部列我藩服並隸所司

北疆理哈密東至塔爾納沁接喀爾喀界西至喀拉都伯通吐魯番界西南至半池泉星星峽博羅特口接安西府界南至沙磧北至天山接巴里坤界城二舊城周四里新城周里許堡五日蘇門哈爾輝日阿思他納日桃和氣日喀拉都伯口拉卜楚喀至京七千八百八十里○闐展東至塔庫西至伊拉里克接哈拉沙撻界南至沙磧北至博克達山接天山北路界城一周里



許所屬城村二十有九最著者曰吐魯番至京  
 八千百有十里○哈拉沙拖東至烏沙克他爾  
 出蘇巴什山口東南至察罕通格出那林氣拉  
 山口接闕展界西至第納爾河接庫車界北至  
 天山踰山接烏魯木齊界南至沙山入沙磧城  
 二舊城在海杜河西新城在特博爾古西所屬  
 城村十有五最著者曰庫爾勒曰布古爾至京  
 九千一百里○庫車東至第納爾河接哈拉沙  
 拉界西至鄂根河一名渭接賽里木界南至鄂  
 根河接沙雅爾界北至額什克巴什山通伊犁

界城一。周四里六分六釐至京萬有八十里○  
 沙雅爾東至托衣坡羅的接哈拉沙拉界南至  
 特里木濱大河西至荅阿休根科接阿克蘇界  
 北至鄂根河接庫車界城一。周二里許北距庫  
 車城百五十里至京萬二千三百里○賽里木  
 東至赫色爾河接庫車界西至哈拉烏蘇接拜  
 泉南至穆薩爾河踰河接沙雅爾西南境外界  
 北至天山踰山接伊犁西北路界城一。周一里  
 九分在赫色爾河西四十里東北距庫車城二  
 百十里所屬村莊十有二至京萬二百九十里



○拜東至哈拉烏蘇。接賽里木界南至穆薩爾河。踰河接沙雅爾西南境界。西至沙拉爾岱。接阿克蘇界。北至天山踰山接伊犁西北路界。城一。踰山岡周一里三分。在哈拉烏蘇西三十里。賽里木西九十里。所屬村莊二十有二。至京萬三百八十里。○阿克蘇東至雅爾漢接拜界。西至遮爾格吉克得通烏什界。北至他木哈他。通伊犁界。南至克什噶爾河。城四。踰高崖二。三十丈。四城連峙。每城周里許。東西南三面環。一大城垣。垣外以溝界之。東距雅爾漢三百二

十里。所屬村莊三十有六。至京萬七百九十里。○烏什東至噶斯漢。接阿克蘇界。西至色波爾。拜通喀什噶爾界。南至庫魯克山。踰山通葉爾羌和闐北路界。北至天山踰山。通伊犁西北路界。城一周三里二分。南踰高崖。北帶長流。在阿克蘇西界。遮爾格吉克得西九十里。所屬村莊十有一。至京萬九百九十里。○喀什噶爾東至阿爾古通烏什界。東南至赫色爾。布依通葉爾羌界。西北皆至蔥嶺。通布魯特。安集延界。城一周四里餘。在巴爾昌西南百四十里。烏什西南



九百三十五里所屬城村十有六最著者曰英  
阿薩爾至京萬一千九百二十五里○葉爾差  
東至查特齊林接阿克蘇界西至他克布依入  
蔥嶺通板達克山界東南至皮雅爾瑪接和闐  
界北至喀什噶爾河接喀什噶爾界城一周十  
餘里凡六門東道由阿克蘇八百里西道由喀  
什噶爾五百里至其地所屬城村甚多最著者  
二十有七至京萬二千四百二十五里○和闐  
東至克里雅河入沙磧西至皂瓦河接葉爾羌  
界南至南山北盡和闐河接阿克蘇界城六曰

伊立齊曰哈拉哈什曰玉隴哈什曰齊喇曰塔  
克曰克里雅至京萬二千五百十里。

凡部長回部之久經內屬者一如蒙古之制設  
扎薩克以理旗務哈密以功晉郡王品級貝勒  
一人闡展郡王一人其哈拉沙拉以西諸回城  
皆設伯克伯克之秩以三品至七品為差其綜  
理城村庶務者曰阿奇木伯克伊沙噶伯克貳  
之掌田賦者曰噶雜那齊伯克尙伯克職掌同  
回民買賣田宅產業掌其質劑平其爭訟兼收  
其稅入者曰密圖瓦里伯克整飭回教者曰摩



金定大清會典 卷之八十一  
提沙布伯克掌兵馬冊籍兼遞送文檄者曰都  
管伯克埋刑名者曰哈子伯克導水泉以資灌  
溉者曰密拉布伯克董匠作營造之事曰訥克  
布伯克又有明伯克以分領回衆頭目有阿爾  
把布伯克以司徵比有巴濟格爾伯克以評市  
價有克勒克雅拉克伯克以權商稅有雜布提  
摩克塔布伯克以掌經典有甘呼爾伯克以供  
行人芻糧路費有巴克瑪塔一伯克以典園林  
蔬果有達魯罕伯克以警斥埃有帕提沙布伯  
克以司巡邏偵緝及主守罪人有塞衣得里伯

克以平治道塗塔拉沙拉三品四品伯克各二  
人五品六品伯克各四人七品伯克十八分設  
爾勒布庫車三品四品伯克各一人五品六品  
伯克各二人七品伯克十有四人沙雅爾三品  
伯克一人四品五品伯克各二人六品伯克一  
人七品伯克六人賽里木三四五六品伯克各  
一人七品伯克二人拜四五六品伯克各一人  
七品伯克三人阿克蘇三品四品伯克各一人  
五品伯克二人六品伯克六人七品伯克三十  
四人烏什三品四品伯克各一人五品伯克三



八六品伯克六人。七品伯克二十八人。喀什噶  
 爾三品伯克一人。四品五品伯克各七人。六品  
 伯克二十七人。七品伯克十有七人。葉爾羌三  
 品伯克一人。四品伯克四人。五品伯克十有四  
 人。六品伯克二十四人。七品伯克八人。和闐三  
 品伯克一人。四品伯克六人。五品伯克五人。六  
 品伯克七人。七品伯克三十一人。管理臺站回  
 子頭目哈密阿克蘇喀什噶爾葉爾羌和闐各  
 一人。闕展哈拉沙拉各二人。  
 凡戶口以乾隆二十六年版籍計之闕展千八

百六十三戶。八千二百四十口。哈拉沙拉千一  
 百三十戶。四千五百二十口。庫車八百十有五  
 戶。二千六百十口。沙雅爾四百二十戶。千二百  
 十口。賽里木五百四十九戶。千六百七十口。拜  
 四百八十三戶。千二百七十七口。阿克蘇五千七  
 百五十三戶。萬八千六百口。烏什二千九百六  
 十七戶。萬二千六百三十口。喀什噶爾萬五千  
 五百有六戶。五萬五百四十口。葉爾羌萬五千  
 有二十五戶。六萬四百五十口。和闐萬三千八  
 百三十八戶。四萬三千五百十口。各有奇。





凡權量回俗以內地重十斤者為一查拉克。八查拉克為一噶爾布爾。八噶爾布爾為一帕特瑪。計一帕特瑪之數得內地倉斛五石三斗。其錢曰普兒。計一普兒之重得內地庫平二錢。直銀一分。每普兒百文為一騰格。直銀一兩。○普兒以紅銅為之。其輪廓孔方。鼓鑄之法。一如內地。面用乾隆通寶漢字。以葉爾羌阿克蘇諸地名。回字附於背。

凡田賦。回地不計頃畝。率以籽種為度。官田歲徵其十之五。次者十之二。民田十之一。厥有常

額。所納來牟穀糜之屬。不一色。惟其土之宜。各回城同。喀什噶爾葉爾羌和闐於歲糧之外。並徵普兒有差。

凡雜賦。銅鉛以供鼓鑄。硝硫黃以供軍器火藥。棉花紅花以供織染。多則變價歸公水碓之徵。雜糧與

普兒各半。果園之徵。本色與折色各半。○權稅。外藩商人在回部貿易者。三十分抽一。皮幣。二十分抽一。回部商人。自外藩貿易者。二十分抽一。皮幣。十分抽一。其牲畜貨物。不及抽分之數者。視所直低昂。以普兒折算。





凡土貢哈密以乾瓜葡萄綉帕佩刀闡展同闡  
展之羅布淖爾以喀什翎毛水獺皮喀什噶爾  
以黃金綠葡萄金絲段毛毯及木瓜蘋果秋梨  
石榴諸果品葉爾羌以黃金葡萄和闡以黃金  
歲有常額和闡之哈拉喀什玉隴喀什以玉無  
常額

凡駐劄哈密大臣二人軍臺筆帖式四人  
闡展大臣一人軍臺筆帖式十有三人哈拉  
沙拉大臣一人筆帖式二人軍臺筆帖式九人  
庫車大臣一人兼轄沙雅爾筆帖式二人軍臺

筆帖式十人賽里木侍衛一人兼理拜城軍臺  
筆帖式三人阿克蘇大臣二人兼轄賽里木拜  
城侍衛十人隨印司官一人筆帖式一人理回  
官一人筆帖式二人軍臺筆帖式十有四人烏  
什大臣一人侍衛一人坐卡官三人筆帖式一  
人喀什噶爾大臣二人侍衛十有二人隨印司  
官一人筆帖式二人理回官一人筆帖式一人  
軍臺筆帖式二人英阿薩爾侍衛一人軍臺筆  
帖式三人葉爾羌大臣二人侍衛一有五人隨  
印司官一人筆帖式二人理回官一人筆帖式



一人軍臺筆帖式十有七人和闐總兵官一人  
軍臺筆帖式四人大臣由

特簡候

旨輪替侍衛官員筆帖式三年更代如制。

凡兵防哈密駐兵五百名哈密之塔爾納沁二  
百名闕展五百名哈拉沙拉七百名庫車二百  
六十名賽里木百五十名阿克蘇八百名  
內馬兵四  
分之烏什百五十名喀什噶爾九百名  
馬兵三  
分之所屬之英阿薩爾四百名  
馬兵半之葉爾羌九百名  
馬兵三和闐二百名皆以綠其兵有馬兵駐防

者則滿洲索倫綠旗兵兼設。○臺站卡倫嘉峪  
關至哈密千四百七十五里設臺二十一。哈密  
西路至闕展九百八十里設臺十有二。闕展至  
吐魯番二百四十里設臺三。吐魯番至庫車千  
七百九十里設臺二十一。庫車至阿克蘇六百  
九十里設臺八。阿克蘇至葉爾羌千一百七十  
里設臺十有九。阿克蘇西路至烏什二百四十  
里設臺二。葉爾羌南路至喀什噶爾四百九十  
里設臺七。葉爾羌南路至和闐六百五十里設  
臺六。每臺設回民十戶。綠旗兵五名。駝四隻。馬



欽定大清會典事例 卷之八十一 三  
十五匹。有可通車行者。設車二兩。以營員及筆帖式領之。卡倫駐守。則視其地之大小。簡要為差。滿洲回兵參用。以待衛統之。

凡回部王貝勒俸幣與蒙古之制同。伯克則按其品級而授之地。三品給二百帕特瑪籽種地。種地人百名。四品百五十帕特瑪籽種地。種地人五十名。五品百帕特瑪籽種地。種地人三十名。六品五十帕特瑪籽種地。種地人十有五名。七品三十帕特瑪籽種地。種地人八名。○駐劄大臣給養廉銀口糧。官弁兵丁給薪水銀口糧。

各有差

凡移駐伊犁之回民。設三品伯克各一人。五品伯克二人。六品伯克一人。七品伯克七人。以掌其耕種畜牧之政。戶口以乾隆二十七年版籍計之。得戶千二百三十有二。計口三千百四十有奇。

凡外藩朝貢。哈薩克左右部。布魯特東西部。安集延。瑪爾噶斯。霍罕。那木干。四城塔什罕。拔達克山。博羅爾。愛烏罕。奇齊玉斯。烏爾根齊。諸部落汗長。皆重譯來。





朝遣使入貢或三年或閒年無常期厥貢鬪刀馬匹。

理刑清吏司

國家控馭藩服仁至義盡爰按蒙古土俗酌定律例以靖邊徼死刑之外罪止鞭責不及流徒統於罰例。

凡罰例以五論者犍牛一乳牛一牝牛二歲一

犝牛三歲二以九論者馬二犍牛二乳牛二牝

牛二犝牛一為去二馬至九九而止罰馬者自五

至百而止○因公犯罪蒙古王等應罰馬百或

九九牲畜貝勒貝子公應罰馬七十或七九牲

畜台吉應罰馬五十或五九牲畜者皆罰俸二

年王等應罰馬四十或五九牲畜貝勒貝子公

應罰馬三十或四九牲畜台吉應罰馬二十或

三九牲畜者皆罰俸九月王等應罰馬三十及

二十或三九牲畜貝勒貝子公應罰馬二十及

十有五或二九牲畜台吉應罰馬十或一九牲

畜者皆罰俸六月王等應罰馬十或一九牲畜

貝勒貝子公應罰馬七或一七牲畜台吉應罰

馬五或一五牲畜者皆罰俸三月如犯私罪及



所犯雖公而本秩無俸者仍依本法。○應罰馬匹牲畜除給主外餘交扎薩克辦公充賞每年彙奏一次。

凡死罪由扎薩克審明報院由院會三法司定擬具奏其應監候秋後處決者刑部秋審時會滿九卿議奏減等者愈發近盟長給効力台吉為奴。

凡重囚繫科爾沁扎賴特杜爾伯特郭爾羅斯敖漢奈曼扎魯特喀爾喀左翼土默特喀喇沁旗分者送入溝理事同知監禁繫翁牛特巴林

阿祿科爾沁克西克騰烏木穆秦阿霸亥高齊忒蘇尼特阿霸哈納爾及喀爾喀土謝圖汗車臣汗西套厄魯特旗分者送多倫諾爾理事同知監禁繫歸化城土默特四子部落喀爾喀右翼英喇忒毛明安鄂爾多斯及喀爾喀扎薩克圖汗賽因諾顏部落親王旗分者送歸化城理事同知監禁

凡聽訟邊內人在邊外犯罪依刑部律邊外人在邊內犯罪依蒙古律八旗游牧察哈爾右犯均依蒙古律治罪。



凡疑獄及犯罪應罰而無力者均令設誓完結  
銀庫

舊制蒙古王台吉等來

朝由戶工二部及光祿寺備器用具廩餼自康熙  
四十六年建立銀庫設官經理計賓館所需接  
直給賞以惠遠人。

凡庫帑額貯賓館廩給銀五萬兩薪芻銀五千  
兩於戶部支領歲或一支或再支視人數之衆  
寡若頒給等次視爵秩之崇卑以為差詳見子  
會柔遠

則例。

凡奏銷下嫁蒙古公主郡主等館於

京師擢侍

御前之額駙台吉及來

朝公主額駙主台吉給過廩餼薪芻月要其數  
具奏歲一會計列冊具疏以

