

武備輯

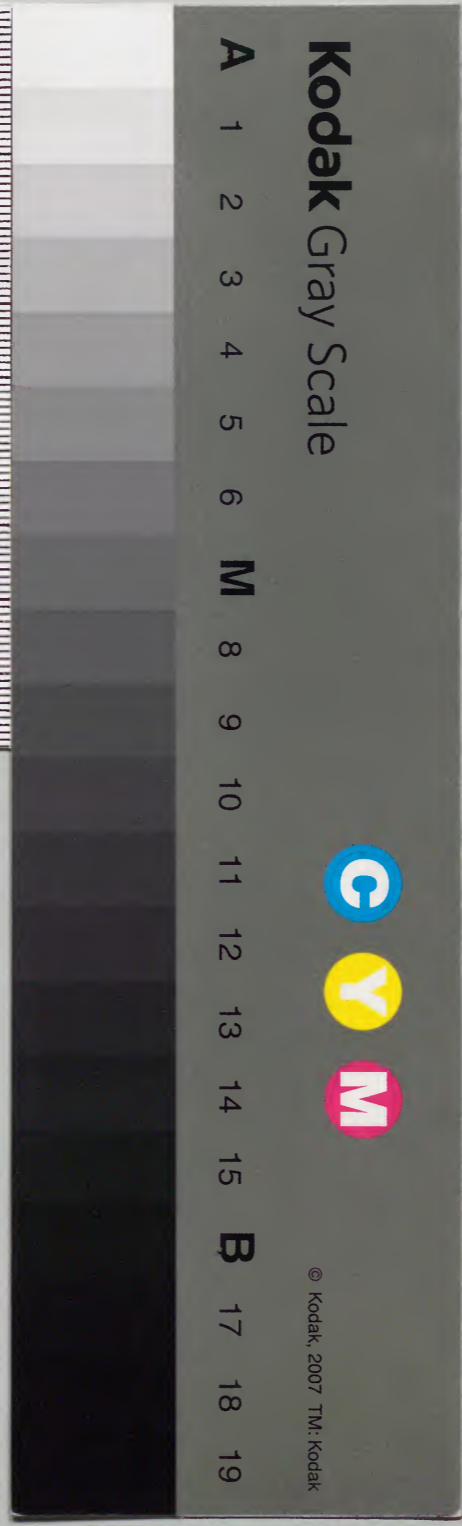
武備輯

內閣文庫		
函	九	漢
冊	五	書
架	四	
號	一	

兵家

內閣文庫	
番號	漢 9561
冊數	4 (1)
函號	299 243

299-243



武備輯要

588-848



右武備輯要一書 先京兆府君以授不肖濟兄弟者
府君嘗訓不肖等曰讀書期以濟世當先讀有用
書母居安而忘危母狃常而忽變母荒實務而逐虛
譽母徒事佔畢侈志功名不知守一城則係一城之
死帥一軍則關一軍之成敗平居未嘗講習脫有不
虞倉黃無所措手足不亦殆哉憶乾隆乙卯春 府君
官黔西州牧會銅仁鎮草苗叛巡撫姚公檄調至省總
理軍需局時承平日久無故事可稽凡臺站糧餉一切
章程悉出 府君手定嗣遷順天府治中以去後人咸
遵守其法大功既藏 府君亦絕口不言嗟乎兵可百

年不用不可一日不備此書不著撰人姓名前四卷專論城守蓋節李小有金湯十二籌後二卷兼及戰法則叅以戚元敬紀效新書呂新吾救命書詞淺而意該可實見之施行者也若夫臨事運謀出奇制勝千變萬化雷動風馳雖尙父孫吳司馬之述作猶筌蹄耳濟竊祿無狀深懼溺於宴安忘我先人之訓誠用是手校刊存之時藉省覽以備萬一之用且願天下有心人勿視爲庸近瑣屑笑其無病之呻吟而糟粕吐之瓦礫棄之也道光十二年壬辰孟秋月仁和許乃濟謹跋

武備輯要卷一目錄

城守方畧

安鄉民 附三條

詰奸細

濠外立柵

分門出入

親識保領

一事權

分信地 附一條

和衆志

擇賢能

編丁壯 三條

派守具

早分槩

預演習

專號令

戢青衿

嚴禁約

禁詛言 禁方士 禁宴會 禁茶坊 禁酒

肆 禁歇家 禁夜行 禁吹響器舉竿表

禁擅離信地 禁擅入信地 禁私開禁門

禁私回賊話 禁私啓賊書

戒妄動 附二條

捕盜賊 附四條

備犒賞

恤下情

擺塘報 二條

重偵探 附一條

量軍馬

選鋒彈壓

遊兵策應

奇兵更番

屯兵外拒

設墩臺

二條 歌訣二
查墩約七條

圖二

守墩約五條

置望樓

二條 附一條

圖一

置遠鏡

圖一

置弔車

圖一

置繩梯

圖一

武備輯要卷一 目終

武備輯要卷一

城守方畧

荒雞亂鳴此非惡聲盤根錯節利器乃別堂上怡嘯

淋下怖伏不學之人匪歌則哭運斤成風於焉逍遙

目無全牛可以奏刀輯方畧

安鄉民

城外避兵之民有親者依親無親者官為設處如寺廟

之類僧道預先報名發令共居一處其餘公館寺觀俱

派鄉民棲止大率男子共止數處婦人共止數處門外

各名以便認識可也

武一

梁百姓聞侯景至競入城公私混亂無復次序羊侃
區分防擬皆以宗室間之

己巳之變于謙泣奏凡兵皆出營郭外毋令避而示
弱郭外之民皆徙入內安插無令失所而囂

附照驗法

州縣官當平居無事時先令鄉居士民每家作有柄
手牌一面寬六寸長一尺二寸白粉油面上寫本家
壯丁共幾名口年若干歲面色紅白有無疤記婦人
老幼不必細開官標印照仍給各家領去待聲息將
近四面各照四門進入守門官吏於門外照牌點驗

若有面生之人牌上無名或年貌不同即時擒拿送
官以防奸細夾雜進入爲賊內應

詰奸細三條

一濠外立柵 今日詰奸多在門內且以虺羸之卒執
朽鈍之兵不堪太甚萬一有健賊數十假充難民一擁
而入先據城門如之奈何須立木柵在濠外百步委廉
能官弁帶領官兵百名全裝利器四十名爲前後拒六
十名爲左右拒設立照入牌百面查驗無弊付牌放行
大約以五十人爲一班其牌週而復始陸續傳送門內
仍設嚴兵防守驗牌放進

分門出入 奸之所以難詰者以人衆往來擠塞得以乘機混入無由物色耳以四門言之當分兩門聽進兩門聽出違者卽以軍法處治進門百姓一一魚貫而行不許誼譁攙越則法度清肅奸細無所容矣
一親識保領 城門出入紛紛最難清察委之門吏徒資指詐耳今於每城門內各設一公所鄉紳孝廉一人佐貳官衛官一人輪管各帶有眼力辨言貌者數人惟本府本縣人聽其出入各鄉鎮及別府州縣人雖上司差委亦必細詢然後放入果係城中姻戚往來人等必須城中親識保領然後放入遊食僧道一概攔阻

一事權

守土官爲主居中調度城上分爲四面四角守正一人守副一人俱以佐貳副俸或大小鄉紳孝廉若明經上舍內有老成練達執法嚴明者亦可聽其爲之處斷一面之事督率城衆教演守禦悉行軍法欲救一城性命難作一些人情主守須假以威權便宜行事

分信地

請鄉官協守城門各就其家之便情之投者分配又將在城舉監生員及衛所能幹官生分派在樓舖分班輪管晝夜巡視信地已定庶事有責成

武一
李綱守都城以百步法分兵備禦卽此意陳規所謂
分段落則易守也

和衆志

吐谷渾阿柴有子二十人命諸子獻箭取一而折之取
十九不能折諭之曰孤則易折衆則難摧戮力同心可
以寧家保國至敵強寇逼同舟遇風誰爲局外者乎凡
同城之人願相和如弟兄相喻如臂指若有暴橫奸私
執拗敗羣之人衆共罰之然後申明必行之法設處必
需之材料理必用之器言期必行行必神速事苟有益
不必功自己出也言苟可用不必議自我發也首事之

人公虛敏斷盡之矣

擇賢能

有十人之能者統十人有百人之能者統百人有千萬
人之能者統千萬人先要擇十人百人千萬人之所服
者而推之是得一人卽得十百千萬人失一人卽失十
百千萬人也柔懦者不爲長昏愚者不爲長暴橫者不
爲長執拗者不爲長奸私者不爲長志不奮發力不强
健者不爲長蓋一面稍疎三面雖嚴何救於一面之失
一城數萬人之命保於守城之人守城數千人之命付
之十餘守者何等關係可不擇人

編丁壯

守城必派塚夫編夫若論門戶富家大厦千間貧家一室懸磬一門一夫貧者安肯心服非獨此也人情安樂則願生窮苦則思死一旦有警彼貧者餬口不暇豈能餒其腹餒其家執干戈而捍矢石乎必也酌量闔城塚夫共若干口富戶共若干家照家計厚薄分派塚夫多寡如家丁義男不足所派夫數許出值僱募貧民代爲看守如此則富家無丁而有丁貧民無食而有食彼此相資之術實彼此相安之道也

每塚多則三四人少亦兩人庶可更番宿食拒禦若只一人不二日精力已疲賊乘倦攻之豈不誤事
編夫守城東西南北要近各人居住若不分遠近亂編者官吏重究

派守具

通計本城共有若干塚口見今通有若干守具各照信地分派稀密得宜卽令慣使官兵領之安置就近舖廠其餘守具俱置城樓聽候不時之用各城樓及對城外衝要處各置大銃佛狼機等器選派火器人各帶火藥備急用其城樓下預置合用火藥鋒利器械弓弩堅固防牌若庫中封貯不足借附近居民空房亦可塚夫每

人備利斧一把木棍一條最爲得力

早分塚

城內外居民年五十以下十八以上各以方面分記姓名於城塚粉壁之上以備臨時各認信地此事倉卒做不得須預安排

預演習

城上人夫認號既畢限於每日飯後巳時照以前號令一連教演三日巳時集未時散庶免臨時倉皇手足無措日間演習既熟夜間亦須演習風雨之日亦要演習兵法所謂每變皆習乃授以兵之意

專號令

政出多門軍家大忌一切號令俱出主守之人副貳以下有擅自改易旗旌軍號等類者重治卽果有未便須合改易亦必先申主守聽憑裁奪更移使人畫一可守

戢青衿

從來守城必派諸生謂其才能禦侮志切同仇可督率指揮用資扞圉乃藉其方畧收禦敵之功者固多受其把持成決裂之勢者亦不少則豪生逞臆橫行主守莫敢問也今聞警時須集教官諸生於明倫堂設誓有敗類者鳴鼓攻之倘塚夫足用不必派諸生登陴而以本

坊事宜緝奸防閑托之本坊諸生家自爲守可也

嚴禁約 十三條

禁者令民知所戒而不犯也禁而不能止則將未能令軍必敗矣太公曰殺一人而三軍震者殺之此威之所以行也若欲行罰必自貴者始

一禁訛言 警報狎至訛言易興有造言生事之人或妄洩軍情或虛張賊勢而輕聽好事者又從而播傳之最易搖亂人心卽時梟首不宥

一禁方士 星相卜筮輩望氣占風指天畫地道鬼稱神乘風鶴飄搖之際倡子虛無實之談不惟愚人色變

卽智士亦爲心傾果有異術何不報主者以自見乃邪言惑衆如此輕則責逐重則梟懸

一禁宴會 烽火連天兵戈滿地臥薪嘗膽之不暇尙盤桓杯酒乎乃有少年放達之夫猶然置酒高會試一念登陣守城宵行露立者何人也當嚴行禁止卽婚嫁大禮亦應十分簡畧梨園絲竹之戒所不必言

一禁茶坊 奸人設謀定計多在茶坊者慮酒後之言有泄漏也最爲聚集奸宄之藪須嚴禁之違者卽將房入官變價充餉兩隣連坐

一禁酒肆 酒肆亦藪奸之所也然與茶坊不同禁之

不便於民惟賊信緊急不許開張舖面止許零沽留人聚飲者罰亦同前

一禁歇家 歇家不許居住城內恐有奸人窟宅

一禁夜行 城內柵欄之設所以備盜也今夜行者徹夜不止則柵欄徹夜不關矣虛設何益必委風力僚佐率精兵持鎖鍊專緝犯夜之人重懲一二世家子弟及悍僕豪奴則小民自不敢犯而盜賊無由乘機竊發矣但今日情面世界每事輒阻必得笑比河清面如冷鐵之人方可令行禁止也

一禁吹響器舉竿表 兵臨城下時城中居民不許妄

豎高竿亂吹響器并樂器小螺槪不許作恐爲賊應也

一禁擅離信地 分派一定之後各有職掌矣守門者守門守臺者守臺守堞者守堞守方者守方守庫者守庫守獄者守獄中軍居中軍營遊兵居遊兵營奇兵居奇兵營戰兵居戰兵營務令如山如林整齊嚴肅以備調遣敢有擅離信地一步者斬首示衆

一禁擅入信地 凡面生可疑之人假托閑遊貫串信地者必奸人欲潛行窺伺者也卽時拿送究治營兵欲買食物每隊自有火兵一名給牌入市萬不可令手藝之人借名交易私人營盤如鬚髮皮匠賣點心之類

邛州牙將阡能叛高仁厚帥兵討之未發一日前有
鬻麩者到營中邏者疑執而訊之果阡能之謀

一禁私開禁門 城門謂之禁門不宜擅啟閉也頃由
太平日久法紀縱弛守門官偷安自便高寢在家守門
軍得錢賣放啟閉任意從此誤事爲禍不輕犯者以軍
法從事

一禁私回賊話 凡賊有講話者不許私回巡邏報與
中軍酌量回答一面傳令別面提防暗算
一禁私啟賊書 城外有使至守門者詢實徑導詣主
守內外軍民不得輒相見如得飛書持送本營對衆封

送主守如城上城下有面生可疑交相接語或擲物件
做手勢號色卽時解主守究問

戒妄動

恐爲賊所乘也

賊內應多在夜間倉庫放火或於空廟及高阜處放火
或放炮爲號卽有十餘人雜入我軍偷至城上砍傷守
梁軍士吶喊稱言城破矣賊至矣我軍聞之必驚潰賊
因乘之大開城門延衆賊而入此千古覆轍也但戒嚴
軍士守城者守城守門者守門妄動者卽斬又急傳守
門之人但防內賊勿防外賊凡城內居民各執器械各
立門前至天明賊計不行自授首矣

魏張遼屯長社軍中有謀反者夜驚亂火起一軍盡
擾遼謂左右曰勿動是不一營盡反必有造變者欲
以亂人心耳乃令軍中曰不反者安坐遼將親兵數
十人中陣而立有頃皆定卽得首謀者斬之
唐段秀實爲涇州刺史別將王童之謀作亂約夜焚
藁積救火則發秀實申嚴警備夜果火卽下令軍中
行者皆止坐者勿起各整部伍嚴守要害童之白請
救火不許及旦捕童之及其黨八人皆斬以徇

捕盜賊

壯丁上城家中無人看守小人乘機爲姦爲盜但有拿

獲者當時打死示衆其飲食不足之人開具手本稟官
設法賑借存恤

侯景初圍城軍人爭入武庫羊侃命斬數人方止此
卽劫盜之漸也

宗澤知開封府時敵騎畱屯河上金鼓之聲日夕相
聞而京城樓櫓盡廢民兵雜居盜賊縱橫澤至首捕
誅舍盜者數人下令曰爲盜者賍無輕重並從軍法
由是盜賊屏息民賴以安

李綱當金人圍城死守時有自門上擲下人頭至六
七者皆云斬獲奸細及驗認卽皆漢人首級綱於是

捕獲數人斬以徇軍又有不逞之徒乘機殺傷內侍
取其金帛而以所藏器甲弓劍納官請功綱命集守
禦使司以次納訖凡二十餘人各言姓名皆斬之又
有盜衲襖一領者強取婦人絹一疋者皆卽斬以徇
故外有強敵月餘日而城中竊盜無有
宋馬之節徙知定遠軍時部民有盜婦人首飾者護
軍止笞而遣之之節曰民逃外虞而來反爲內盜所
掠此而可恕何以肅下卽斬之又虜衆犯塞民相攜
入城之節與之約有盜一錢者斬俄有竊童兒錢二
百者卽戮之自是無敢犯者

備犒賞

攻城之日宜專委廉能官一員將銀包三錢五分一兩
二兩至十兩或錢百文以至千文萬文及花紅菓酒之
類遇官兵塚夫能擊傷賊者卽時量功大小對衆獎賞
庶人心激勸爭相防守矣

恤下情

勢在危迫上下同命主將必與士卒同甘苦均勞逸問
疾撫傷如家人父子民始歸心夏月城上散瓜果給扇
傘貯冰水煮香薷飲之類以防暑渴冬月城上每段加
爐火煮椒湯各廠加小爐火以禦寒冷尤可憫者小民

生意斷絕餬口無資而宦家富室討息催租急如星火獨不思城一破則房且不存租於何有本且盡去息於何收貪而忍忍且愚矣主守合曉諭勸免待事平之日再催徵未晚也

擺塘報

計城外要口四面共有幾處每十里爲一塘每一塘撥五人每人一更俱於日午時各領起火六枝手銃五口火繩五根燈籠五盞雨具一副各照派過信地出城伏路哨探次日午時交代方許回家如遇賊至卽放三銃三起火次塘陸續接應守城軍民照中軍號令上城守

禦

凡賊來伏路人不在要路哨伏偷藏人家屋厰園林之內睡熟候事致賊突入城下攻城者伏路人俱比臨陣退縮軍法示衆如出伏遲期及該備隨身前項火藥不如法藥線火繩濕落不堪雨具不整及不俟交代而輒回家者以軍法細打一百割耳如有候事軍法示衆

重偵探

偵探者一軍之耳目也人失耳目則爲廢人軍失偵探則爲廢軍乃用兵第一要務每營設偵探五人凡賊中消息營內動靜每日一報以便城中設奇制勝若能近

賊營入賊隊打聽得的實息者破格重賞蓋預知賊人如何攻器我便可防如何詐謀我便可應此尤喫緊一着也

孫子曰自古明君賢將所以動而勝人者先知也先知者不可取於鬼神必取於人知敵之情者也然重賞之下方有勇夫今人豈肯爲一囊之錢數段之綵便拚性命入死地探的耗乎用兵一事須用大手段人爲之寒酸纖嗇焉能成大事哉故曰用財欲泰

量軍馬

城中軍馬各有部數必料其多寡酌量分派守塚兵若

干守者不出

出戰兵若干

戰者不守

中軍若干

主於彈

遊兵若干

主於策應

奇兵若干

以便更番

各墩各塘各

探各門各臺各巡視庫獄廠救火雜項共若干其餘多剩皆統於中軍以聽調用

選鋒彈壓

此係中軍

軍無選鋒曰北主將宜簡驍勇絕倫之士數千一一皆力扼虎射命中者以爲腹心親自統率鎮撫城中以防他賊乘機竊發從來一方有急必借援兵人止知援兵之益更不知援兵之害如唐郭晞邠州軍士白晝橫行有不噉輒擊傷市人椎釜鬲甕盎於道甚至撞懷孕婦

邠州守白孝德莫敢誰何此援兵之害中於百姓者也
淖齒將楚兵數萬救齊擢湣王之筋懸之梁上竟滅齊
國此援兵之害中於主帥者也所以然者客過強主過
弱故生死利害反爲客操縱耳強主之道莫先於選鋒
凡智可定國力足超羣者簡而別之禮而重之聯爲腹
心張爲羽翼主將親自統領內以鎮撫地方外以勦滅
盜寇明以震主帥之威潛以杜援兵之害不至客兵勝
於主兵若虺而胄丐而甲者譬如羶羊見豕而悅見豺
而慄雖有百萬何濟於用哉

遊兵策應

守梁兵夫終是百姓未諳武藝必將本城素練之兵饒
有膽畧善火器弓箭者分遊兵四枝派守四面幫助守
梁人夫壯其聲勢俟有警協力策應一門有警各門堅
壁固守不得輕動以防聲東擊西之患

奇兵更番

四面城梁既有民夫又有遊兵似可保無事矣但恐賊
多攻久兵力不支預設奇兵二枝一屯城東北隅一屯
城西南隅有急各照信地急爲接援與遊兵更休迭戰
以保萬全或城中奸細放火卽用此兵救之

屯兵外拒

凡遇敵警須於各城外要害處只相去十數里屯兵分營拒守截殺與城中相為犄角與城下牛馬墻內遊兵相應救要知此兵之屯在於牽綴賊勢使其左顧右慮不敢併力攻城而勝算在我矣故堅守為上策輕出為下策畏避不敢出為無策

設墩臺 有圖

墩臺高三四丈必占山坡高處直起不用階級上下皆用軟梯每一墩小房一間床板二扇鍋灶各一水缸一碗碟各五油燭鹽菜足一月種火一盆五軍守之銃十門青紅白黑四色大旗各一面紅燈五盞

粗徑二尺長三尺煨羊角

染紅色為之上用油蓋防雨加墜石防風長竿一根

輓轆車繩全備

墩軍瞭視賊從

何方入犯晝則放炮扯旗夜則放炮扯燈隣墩如是接應照下口訣行之

放炮扯旗口訣

一砲青旗賊在東 南方連砲旗色紅

白旗三砲賊西至 四砲立旗北路逢

攻炮扯燈口訣

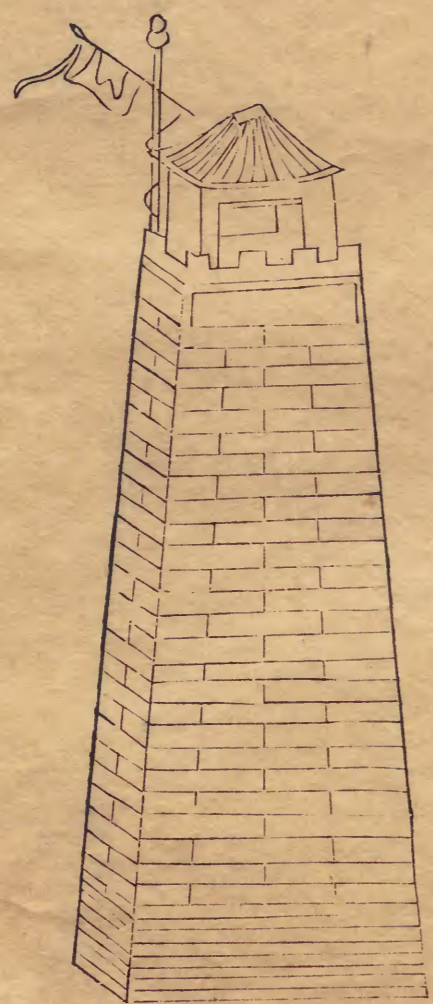
一燈一砲賊在東 雙燈雙砲看南風

三燈三砲攻西面 四燈四砲北方攻

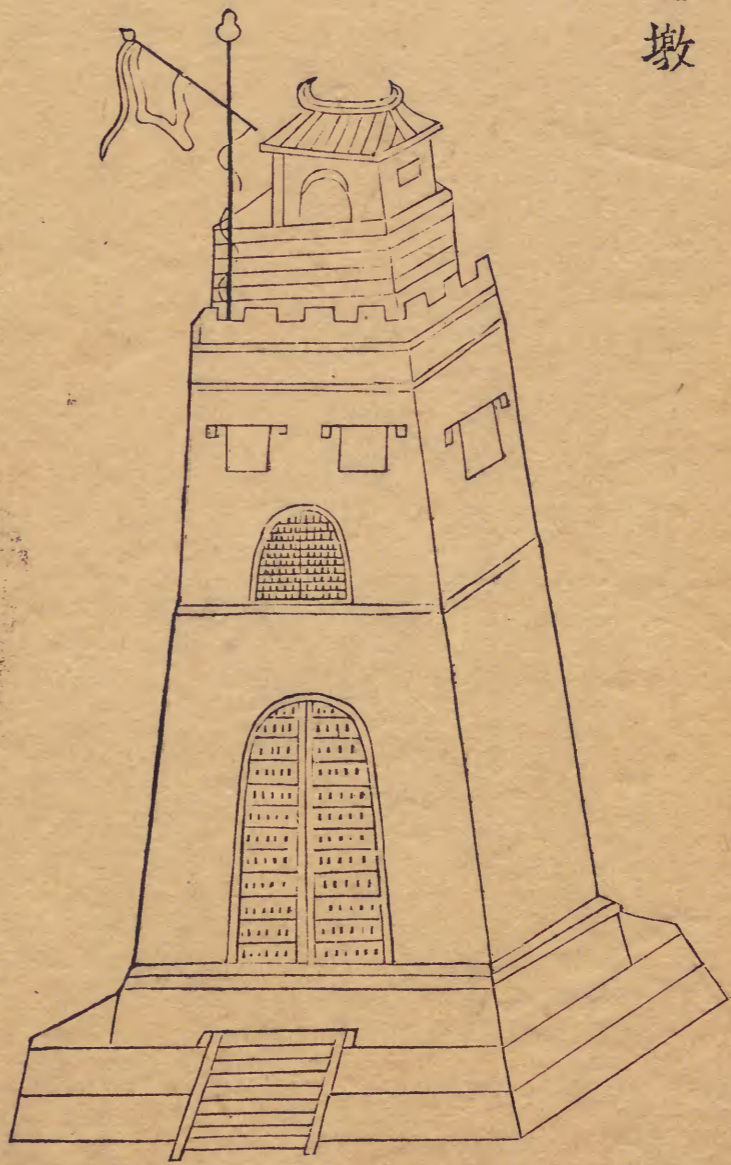
墩法舊舉狼煙但南方狼糞絕少拱把之草火燃不久

武一
且遇陰霾何以瞭望懸旗懸燈其法誠便大約斥堠以
遠爲宜以高爲貴以簡爲便

墩臺



空心墩



附守整約

一本墩失誤放砲扯旗扯燈賊至隣墩之下隣墩放砲扯旗扯燈而本墩後接者軍法示衆

一本墩見賊放砲扯旗扯燈而隣墩接應失誤者隣墩軍法示衆

一墩軍不准調用每月一名運薪水二名爲一班分爲二班半月一換赴墩若聞警報務要盡數在墩有下墩回家者無警細打割耳有警軍法示衆該管官連坐

一應備前項什物軍器欠缺一件雖不欠缺而不如

法者墩軍細打割耳勒限置辦該管官連坐
一遇警後但經放過火器油燭卽要補完不許過三日違者以缺少軍器治罪

附查墩約

一每月不拘次數不定日期四面分撥人員點查不到者綁拿治罪

一差點人員敢受分銀粒米與墩軍所得之罪一體均治雖素親信並不輕減

一差閱人員不逐墩親到却在總路詢查或托人代查及到墩又點查不明者一體細打沿墩示衆

一差查人員到整先數軍足五名次看火種有無次看火藥油燭完欠次看號銃裝收何如次看旗燈有無損壞次看旗杆豎置何如桅繩扯試是否堅壯次看水缸有無注水次看米菜等物見存用過數目次看碗碟睡臥處所是否在墩宿歇

一試銃試旗扯旗而不放銃放銃而不扯旗皆不接應知是演習也

一初立墩臺必須照依報警習學預於十日前通行隣近居民及上司知會否則恐驚地方耳目後不信矣

一官府經過止擊柳籬不許擅扯旗舉燈放砲以疑
隣墩違者以妄報聲息軍法治罪

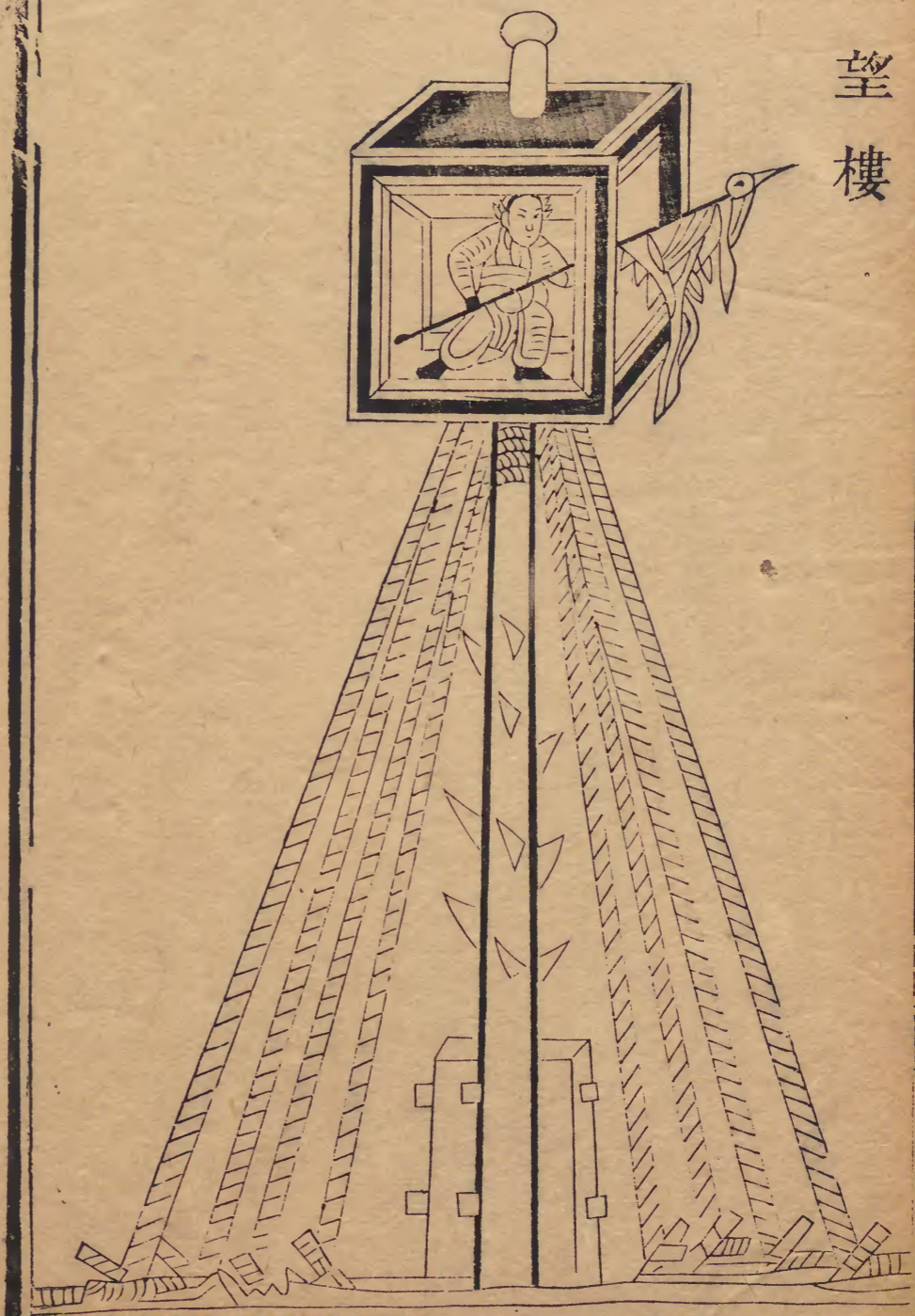
置望樓 有圖

望樓高八丈以堅木爲竿上施版屋方濶五尺竿兩傍
釘鐵鋒八十個用索三棚上棚四條各一百二十尺中
棚四條各一百尺下棚四條各八十尺尖鐵櫪十二箇
各長三尺櫪端穿鐵環凡起樓用鹿頰木二條各長一
丈五尺深埋之出地八尺用鐵叉層竿數條如船上建
檣法其高亦有一百二十尺者棚索隨而增之版屋中
置望子一人能視三四十里者手執白旗以候望敵人

無寇常捲旗來則開之旗桿平則寇近垂則至矣寇退
徐舉之寇去復捲之此中軍預備之道也
大約望樓用一柱者樓防傾仄顛仆夾柱者爲佳其樓
須可升可降方妙

滄州城下起樓爲斥堠望十里自罷兵後人莫敢登
李允則曰南北旣講和矣安用此爲命撤樓徙浮圖
北原上州民旦夕登望三十里卽時飛謗至京師允
則曰某非畱心釋氏實爲邊地起望樓也時方與北鄙
議寢兵罷斥堠故不欲顯爲之備耳

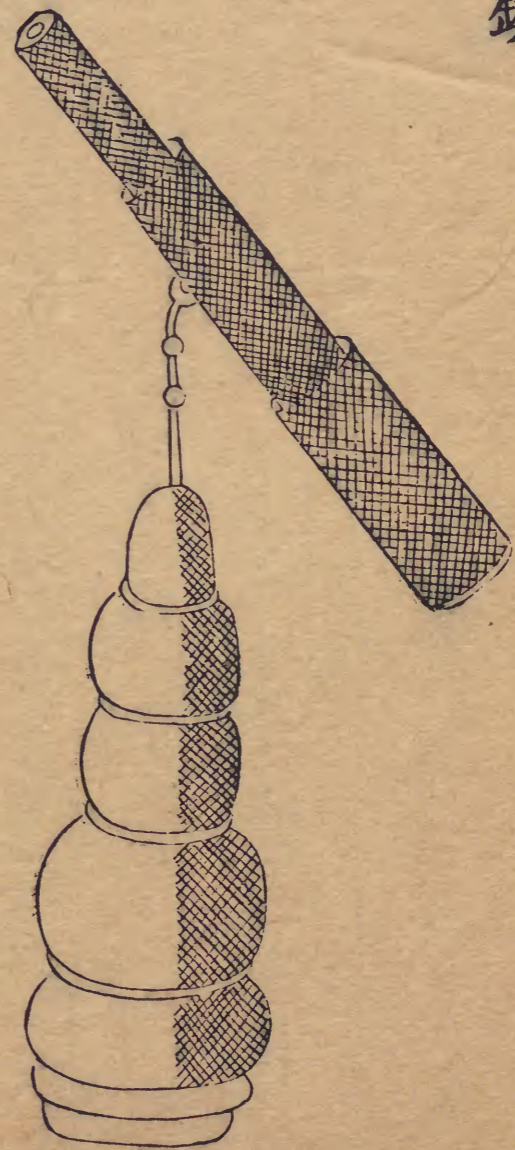
望樓



置遠鏡 有圖

望遠鏡出自大西洋國用筒數節安玻璃兩端置架上
視遠如近視小爲大望遠敵人營帳人馬器械輜重毫
髮不爽我可預備戰守安放銃砲必不可少者

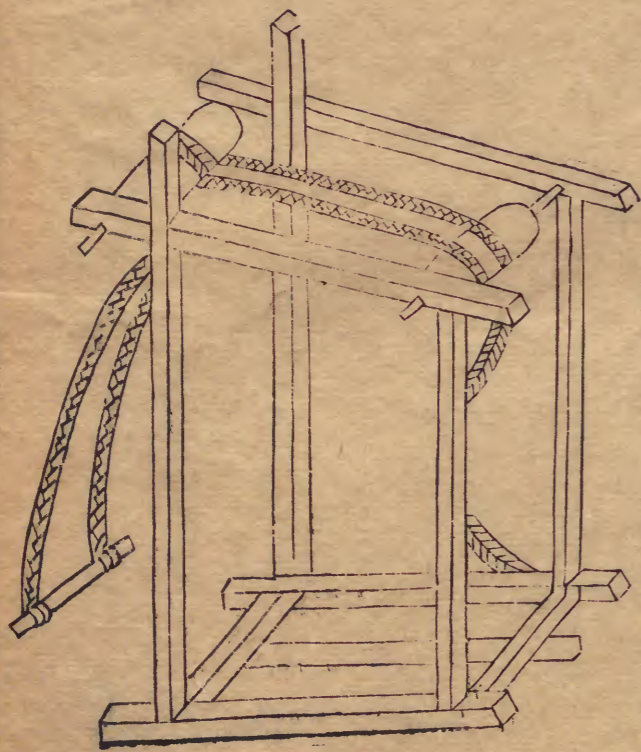
望遠鏡



置吊車 有圖

四門及墩臺左右各置小吊車五架以便兵上下及逃
難者然須問明方許吊入

吊車

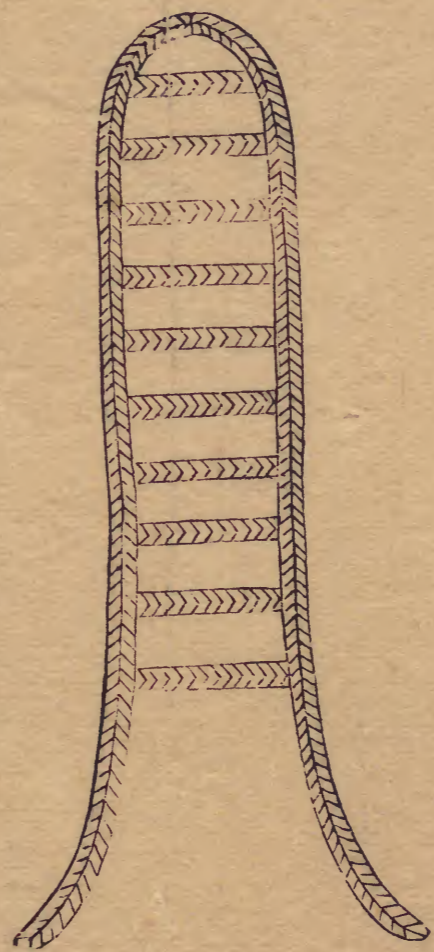


繩梯

置繩梯 有圖

結巨繩繫橫枕為軟梯凡登高則用之

繩梯



弘化丙午

