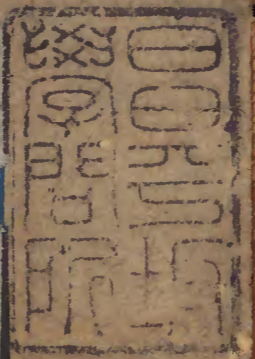


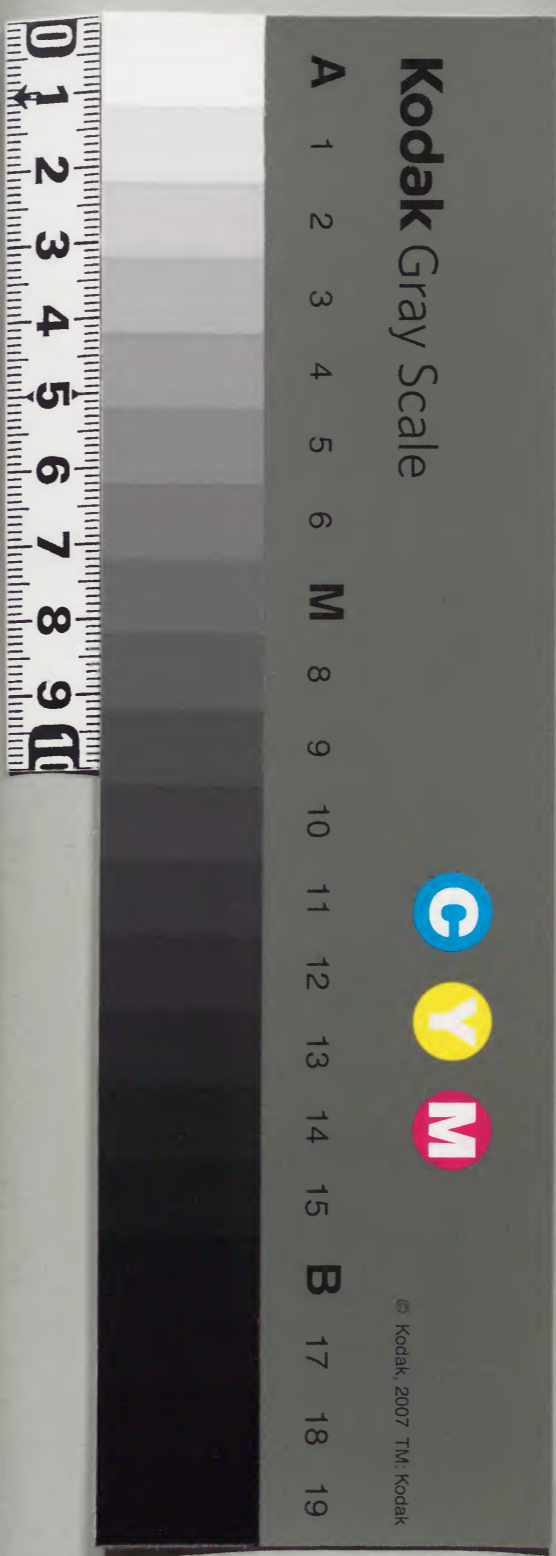
漢帝內經素問

素問卷之七

長刺節論 五十五  
 皮部論 五十六  
 經絡論 五十七  
 氣穴論 五十八  
 氣府論 五十九  
 骨空論 六十  
 水熱穴論 六十一  
 調經論 六十二  
 繆刺論 六十三



內閣文庫  
 漢  
 內閣文庫  
 番號 漢 11941  
 冊數 12 ( 7 )  
 函號 300 171



黃帝內經素問註證發微卷之七

大明太醫院正文會稽庠生玄臺子馬蔣仲化註證

姪舉人松雲子馬文圻  
甥舉人趙南子柳宗拭 全校正

○長刺節論篇第五十五 篇內言刺家節要之法惟長  
于此者則雖不診脈而聽病

者之言亦可以  
行鍼也故名篇

刺家不診聽病者言

此言刺家不能診脈者當審病者之言以刺之也夫病  
形於脈脈有虛實則補寫可施按靈樞九鍼十二原篇  
云凡將用鍼必先診脈視氣之劇易乃可以治也但後  
世之士既不能診又不詳審病源故神聖言此為不能

診脈者設耳非謂刺家之不必診脈也觀前後諸篇之言脈者可矣

在頭頭疾痛為藏鍼之刺至骨病已上無傷骨肉及皮皮者道也

此言刺頭痛之法也言頭痛者其病在腦腦即骨也乃深入其鍼如藏物然故曰為藏鍼之直刺至骨則病自已但病所在骨已上無傷骨上之肉及皮蓋皮乃經脈往來之路不可傷也

陰刺入一傍四處治寒熱深專者刺大藏迫藏刺背背俞也刺之迫藏藏會腹中寒熱去而止與刺之要發鍼而淺

出血按靈樞官鍼篇云五日陽刺陽刺者正納一傍納四而浮之以治寒氣之傳大者也七日陰刺陰刺者左

右率刺之以治寒厥中寒厥足踝後少陰也今本篇陰刺之法乃是陽刺則陽誤作陰

此言治寒熱之法也凡腹中有寒熱病者則陽刺之正

入一傍入四若寒熱病氣深而且專則病在五藏當刺

太藏以治之惟其邪氣迫藏故刺五藏之俞在於背者

即肺俞心俞肝俞脾俞腎俞也蓋五藏為太藏而刺五

俞即所以刺太藏也然刺之迫近於藏以五俞為藏氣

之所會耳刺之無問其數必使腹中寒熱去而止鍼且

刺之要不宜出血太多須發鍼而淺少出其血耳

治腐腫者刺腐上視癰小大深淺刺刺大者多血小者深

之必端內鍼為故止小者深之之深  
當作淺內納同

此言刺腐腫之法也腐腫謂腫中肉腐敗為膿血者刺其腐上癰小者則淺其鍼大者則深其鍼蓋刺大者欲其多出血故深刺之刺小者不欲其多出血故淺刺之也但端納其鍼候病去復故則止鍼矣

病在少腹有積刺皮膚以下至少腹而止刺俠脊兩傍四椎間刺兩髀季脇肋間導腹中氣熱下已按舊本新枝正因韻書無

髓字遂欲以髓字易之按髓音括靈樞師傳篇有解骨有餘以候髀解則髓字信可訓為骨端也但以此代髓字未安愚意內經中有應用肉旁者每以骨旁代之有應用骨旁者每以肉旁代之故近有同文錄勝有髀髓有髓則髓可作髓左傳桓公六年隨季良諫追楚師而公言牲牲肥脂脂亦肥義勝似髓字髀口亞反髀音窮

此言刺少腹有積者之法也凡病在少腹有積者刺皮

脂以下至少腹而止皮膚原非穴名愚意自少腹之皮肥厚以下盡其少腹內取穴而止

王註謂皮膚脂在臍下同身寸之五寸則是曲骨穴也夫既曰曲骨則當言為已上不宜言已下也今按曲骨雖

為強解也全元起作皮髓亦未為得又刺四椎兩旁

間乃手厥陰心包絡之俞也按脈要精微論帝曰診得

心脈而急此為何病病形何如岐伯曰病名心疝少腹

當有形心為牡藏小腸為之使故曰少腹當有形也由

此則少腹有積刺厥陰俞宜矣王註謂四椎旁無俞欲

不考厥陰俞即為心包絡之俞也髀為腰脊兩髀髀者居髀穴也係足

少陽膽經季脇肋間章門穴也居髀在章門下八寸三分果治腰引小腹痛王

註另以季脇肋間為章門穴亦治小腹痛引腹中之氣亦係肝經在臍上二寸開兩旁各九寸

至有熱氣下行則病已矣蓋熱下則積散也  
病在少腹腹痛不得大小便病名曰疝得之寒刺少腹兩股間刺腰髀間刺而多之盡是病已髀胡瓦切

此言刺寒疝之法也小腹間痛而大小便皆難其病名曰疝得之寒氣所致也蓋疝成于肝腎二經肝脉環陰器抵少腹腎脉上股內後廉貫脊屬腎其氣衝亦腎與衝脉之所經故即少腹腰股髀骨間而多取其穴候少腹盡熱則病已矣是者熱也

病在筋筋攣節痛不可以行名曰筋痺刺筋上為故刺分

肉間不可中骨也病起筋是病已止中音去

此言刺筋痺之法也筋痺則筋攣節痛而難以起行刺筋之痛上以復其舊且筋在分肉間刺筋者不可刺至骨而傷之也若病已起筋已熱則病已而可止鍼也

病在肌膚肌膚盡痛名曰肌痺傷於寒濕刺大分小分多發鍼而深之以熱為故無傷筋骨傷筋骨癰發若變諸分盡熱病已止氣穴論云肉之太會為谷則合谷陽谷等為大分肉之小會為谿則解谿俠谿等為小分

此言刺肌痺之法也傷于寒濕肌膚盡痛故成肌痺刺大肉小肉之分多發鍼于穴所而深刺之俟其氣至而熱為復其舊但無至太深以傷筋骨若傷之當發癰而

有他變也

靈樞九鍼十二原篇云鍼太深則邪氣反沈病益又終始篇云病淺鍼深內傷良肉皮膚

為必得大小肉分盡熱則病已而可止鍼矣

病在骨骨重不可舉骨髓酸痛寒氣至名曰骨痺深者刺無傷肌肉為故其道太分小分骨熱病已止

此言刺骨痺之法也骨重難舉髓中凌寒而寒冷氣至病成骨痺當深刺之然無傷肌肉為復其舊其鍼路在大小分肉間候至骨熱則病已而可止鍼也

病在諸陽脈且寒且熱諸分且寒且熱名曰狂刺之虛脈視分盡熱病已止

此言刺狂病之法也手足諸陽經之脈及大小肉之分

發為寒熱是氣亂為狂刺之者當乘其脈之盛而寫之使虛視諸分肉盡熱則病已而可止鍼也

病初發歲一發不治月一發不治月四五發名曰癩病刺諸分諸脈其無寒者以鍼調之病已止

此言刺癩病之法也病有初得之者或每歲一發或每月一發皆不治可愈至每月四五次發者名為癩病先刺各經之分肉與脈如不至于寒則可以鍼補之候病已可止鍼也上文言病在諸陽脈為狂則此當在諸陰脈為癩上文言發寒熱是寒亦熱極所致也此曰無寒則病在陰分但寒而不熱若至于無寒則為病已之兆

此乃陽經陰經之分寒熱與寒之異曰狂曰癲之殊也  
難經謂諸陽為狂諸陰為癲者以此  
病風且寒且熱晷汗出一日數過先刺諸分理絡脉汗出  
且寒且熱三日一刺百日而已

此言刺風證之法也凡病風發為寒熱熱時汗出一日  
數過此即風論之所謂寒熱證也先刺諸經分肉腠理  
絡脉其汗隨出仍發寒熱但須三日一刺至百日而病  
可已矣

病大風骨節重鬚眉墮名曰大風刺肌肉為故汗出百日  
刺骨髓汗出百日凡二百日鬚眉生而止鍼

此言刺大風證之法也病大風者即風論及靈樞四時  
氣篇皆謂之癘也其骨節重鬚眉墮當刺其肌肉以復  
其舊但刺肌肉以出其汗者百日又刺骨髓以出其汗  
者亦百日凡二百日則鬚眉出而可止鍼矣

○皮部論篇第五十六 篇內首語有皮有分部末亦如之故各篇

黃帝問曰余聞皮有分部脉有經紀筋有結絡骨有度量  
其所生病各異別其分部左右上下陰陽所在病之始終  
願聞其道岐伯對曰欲知皮部以經脉為紀者諸經皆然  
此言皮部以經脉為紀盡各經而皆然也人身之皮分  
為各部如背之中行為督脉督脉兩旁四行屬足太陽

經筋後背旁屬足少陽經筋屬足厥陰經等義是也脉  
有經紀故靈樞有經筋篇筋有結絡故靈樞有經筋篇  
骨有度量故靈樞有骨度篇者是也

陽明之陽名曰害蜚上下同法視其部中有浮絡者皆陽  
明之絡也其色多青則痛多黑則痺黃赤則熱多白則寒  
五色皆見則寒熱也絡盛則入客於經陽主外陰主內少  
陽之陽名曰樞持上下同法視其部中有浮絡者皆少陽  
之絡也絡盛則入客於經故在陽者主內在陰者主出以  
滲於內諸經皆然太陽之陽名曰關樞上下同法視其部  
中有浮絡者皆太陽之絡也絡盛則入客於經蜚音

主在內也其心包絡為三焦之裏肝為膽之裏主出以  
應於少陽而又滲灌於內是表裏相須之理宜然也推  
之諸經皆如此耳太陽之陽之義名曰關樞蓋少陽為  
樞而此太陽為三陽最在外則此太陽為關樞也陰陽  
離合論以陽明為闔太陽為開而此以太陽為關關者闔也  
蓋彼就表之表而言而此對少陽而言耳手太陽為小  
腸經足太陽為膀胱經故上下同一法耳視其上下部  
中有浮絡者皆太陽之絡也小腸之絡曰支止穴膀胱之絡曰飛揚穴然謂之曰  
浮絡則孫絡木其色多青則為痛多黑則為痺黃赤則  
有熱多白則有寒五色也則有寒有熱也絡盛則方



入客於經脈陽經主外而為小腸之裏腎為膀胱之裏者則在內也上文言陽明少陽皆曰陽主外陰主內而又曰諸經皆然故此太陽不言陽外陰內之義耳及下節陰經亦不必言也

少陰之陰名曰樞儒上下同法視其部中有浮絡者皆少陰之絡也終盛則入客於經其入經也從陽部注於經其出者從陰內注於骨心主之陰名曰害肩上下同法視其部中有浮絡者皆心主之絡也絡盛則入客於經太陰之陰名曰關蠶上下同法視其部中有浮絡者皆太陰之絡也絡盛則入客於經凡十二經絡脈者皮之部也

按儒甲乙經作

此言手足三陽經之皮部也陽明之陽名曰害蜚蜚者飛也害蜚者即後害肩之義推之則蜚當為輕揚而有當為沈重也即後關蠶之義推之則蜚當與蠶正相應也夫陽明而曰害蜚者陽氣自盛萬物陽極則有歸陰之義故曰害蜚物之飛者尤為屬陽也

如詩經有四月

夏則草枯而有夏枯草之類上者手也為手陽明大腸經下者足也

為足陽明胃經上下同一法耳視其上下部中有浮絡者皆陽明之絡也

大腸經之絡曰樞儒胃經之絡曰

豐隆穴然謂之曰浮絡則孫絡大絡其中其色多青則為痛多黑則為痺黃赤則有熱多白

則有寒五色皆見則有寒有熱也絡盛則方入客於經

脉蓋絡自旁行之脉言不經自直行之脉言也太腸與胃主外為表而肺與脾主內為裏由絡入經則由經入裏之漸也少陽之陽之義名曰樞持陰陽離合論以太陽為開陽明為闔少陽為樞則此少陽者乃其執持此樞之經也手少陽為三焦經足少陽為膽經故上下同一法耳視其上下部中有浮絡者皆少陽之絡也三焦之絡日外關穴膽經之絡日光明穴然謂其色多青則為痛多黑則為痺黃赤則有熱多白則有寒五色皆見則有寒有熱也絡盛則方入客於經脉故在陽者主內少陽為一陽而在外陽明為二陽太陽為三陽則此少陽真

樞考玉篇果有樞字木名皮可染色於義無音不若王註  
濡字以順字解之亦通王註于心主之陰止言心包豈得  
日厥陰之陰

此言手足陰經之皮部也少陰之陰之義名曰樞儒陰陽離合論以少陰為樞則此所謂樞儒者正以少陰為初陰當有柔順之義也手少陰為心經足少陰為腎經故上下同一法耳視其上下部中有浮絡者皆少陰之絡也心經之絡日通里穴腎經之絡日太鍾穴其色多青則為痛多黑則為痺黃赤則有熱多白則有寒五色皆見則有寒有熱也絡盛則方入客于經脉其入經也從小腸膀胱部以入于其自陽經而出也則從心

腎陰經以內注于骨矣。之陰之義名曰害肩者，重也。害肩者，萬物從陰而沈，而此陰氣有以殺之，故曰害肩。手厥陰為心生包絡經，足厥陰為肝經，故上下同法耳。視其上下部中有浮絡者，皆厥陰之絡也。夫曰心主之陰，而又曰上下同法，則肝在所清耳。心包絡之絡曰內關穴，肝經之絡曰蠡溝，穴然謂之曰浮絡，則孫絡大絡皆在其中。其色多青則為痛多黑，則為痺黃赤則有熱多白則有寒，五色皆見則有寒有熱也。絡盛則方入客於經脈，其入于經也，從三焦膽部以入于經脈，其自經而出也，則從心包與肝以內入於血脈矣。太陰之陰之義名曰關蟄，蟄者藏也。太陽為三

陽既曰關樞，則此太陰為三陰當為關蟄也。太陽為肺經，足太陰為脾經，故上下同法耳。視其上下部中有浮絡者，皆太陰之絡也。肺經之絡曰列缺，穴脾經之絡曰公孫，穴然謂之浮絡，則皆在其中。其色多青則為痛多黑，則為痺黃赤則為熱多白，則有寒。五色皆見則有寒有熱也。絡盛則方入客於經脈，其入於經也，從大腸胃部以入于經，其自經而出也，則從肺脾以入於肌肉矣。凡此十二經絡之脈者，乃皮之部也。能知之則可以知百病之始終矣。是故百病之始生也，必先於皮毛，邪中之則腠理開，開則入客於絡脈，留而不去，傳入於經，留而不去，傳入於府，廩

於腸胃邪之始入於皮也。泝然起毫毛，開腠理，其入於絡也。則絡脈盛，色變，其入容于經也。則感虛，乃陷下，其留於筋骨之間，寒多則筋攣，骨痛，熱多則筋弛，骨消，肉爍，腠破，毛直而敗。中，去聲。腠，音闌。大義。又見調經論繆刺論。

此承上文而言百病之漸始於皮毛，入于絡脈，又入于經脈，又入於府，又入於藏，其寒熱異邪，證候悉分也。由上文觀之，故知百病之始生也。必先入於皮毛，邪中皮毛，則腠理開，開則容於絡脈，留而不去，傳入於經脈，又留而不去，傳入於六府，廩積于腸胃，又入於五藏。經文。缺入於五藏之義，相由下也。有六經脈滿，則邪之始入于言於府藏也。分明該言五藏其義始生。

入皮也。泝然起毫毛，開腠理，其入於絡也。則絡脈盛，色變。如上文有青黑黃赤白等色，皆是也。其入於經也。由經之虛，故邪從而陷下矣。乃留於筋骨之間，寒多則有筋攣，骨痛之證，熱多則有筋弛，骨消，肉爍，腠破，毛直而敗之證。又由是而傳入於府，傳入於藏矣。

帝曰：夫子言皮之十二部，其生病，皆何如？岐伯曰：皮者，脈之部也。邪客於皮，則腠理開，開則邪入容於絡脈。絡脈滿則注於經脈，經脈滿則入舍於府藏也。故皮者有分部，不與而生大病也。帝曰：善。

此因帝復問而申言之義也。不與而生大病者，言

皮部邪初感時不能分理而大病從是生也

○經絡論篇第五十七 內論經絡所見之色故各篇

黃帝問曰夫絡脉之見也其五色各異青黃赤白黑不同其故何也岐伯對曰經有常色而絡無常變也帝曰經之常色何如岐伯曰心赤肺白肝青脾黃腎黑皆亦應其經脉之色也帝曰絡之陰陽亦應其經乎岐伯曰陰絡之色應其經陽絡之色變無常隨四時而行也寒多則凝泣凝泣則青黑熱多則淖澤淖澤則黃赤此皆常色謂之無病五色具見者謂之寒熱帝曰善 此皆常色謂之無病八字當在從四時而行也之下 此言絡脉無病之色有常有病之色無常皆異于經脉

有常之色而可以驗病也前篇言絡脉之色多青則痛多黑則痺黃赤則熱多白則寒五色皆見則為寒熱等語故帝以絡脉之見五色所以異者問之伯言經有常色者心主赤肺主白肝主青脾主黃腎主黑故經脉之色與此相應也絡有不常而為變者或五色各見或五色俱見而無常者也然而陰絡之色與經相應如太陰肺經之絡其色赤白少陰心經厥陰心包經之絡其色亦赤太陰脾經之絡其色亦黃厥陰肝經之絡其色亦青少陰腎經之絡其色亦黑故謂陰絡之色應其經者是也至於陽絡之色變無常不與經而相應乃隨四時

而行凡大腸小腸胃膽膀胱三焦在春則皆青在夏則皆赤在至陰則皆黃在秋則皆白在冬則皆黑不與陰經之絡為一也此乃陰絡陽絡之常色無病之時如此及其感邪為病之時寒多則血氣凝澁凝澁則色青黑熱多則血氣淖澤淖澤則色黃赤五色具見者謂之寒熱相兼也所謂絡有不常而為變者如此

○氣穴論篇第五十八 詳論周身氣穴故名篇

黃帝問曰余聞氣穴三百六十五以應一歲未知其所願卒聞之歧伯稽首再拜對曰竊乎哉問也其非聖帝孰能窮其道焉因請溢意盡言其處帝捧手俊巡而却因夫子

羊毛下之

之開余道也目未見其處耳未聞其數而日以明耳以聰矣歧伯曰此所謂聖人易語良馬易御也帝曰余非聖人之易語也世言真數開人意今余所訪問者真數發蒙解惑未足以論也然余願聞夫子溢志盡言其處令解其意請藏之金匱不敢復出 目以耳以俱已同易去声

此帝欲聞氣穴之真數而詳問之也卒盡也 發蒙解惑靈樞刺節

真邪篇中之鍼法言真數一明則鍼法當徐論也

歧伯再拜而起曰臣請言之背與心相控而痛所治不突與十椎及上紀上紀者胃脘也下紀者關元也背脊邪繫陰陽左右如此其病前後痛瀉胃脇痛而不得息不得卧

上氣短氣偏痛脉滿起斜出死脉絡胃脇支心貫膈上肩

加天突斜下肩交十椎下十椎之十當作大邪斜同體

此言治背脊心相控而痛之法也天突者任脉經穴也在

結喉下四寸宛宛中鍼五分留三呼灸三壯十椎者按脊屬督脉一經但十

椎下無穴當是大椎也蓋在胃治天突則在背治大椎

者甚為相合王註疑為七上紀者胃脘也在膈上下紀

者關元也在膈下在後為背在前為胃在背為陽在胃

為陰正以背與胃斜繫陰陽左右如此故其前後之病

為痛為滿為胃脇痛為不得息為不得卧為上氣為短

氣為偏痛為脉滿起此正金匱真言論之所謂背為陽

腹為陰陰陽表裏內外雌雄相輸應也難經六十七難

謂之陰病行陽又背之督脉斜出尻脉絡胃脇支心貫膈上

肩加天突之上又斜下肩交背大椎之下是以必刺天

突大椎胃脘關元耳

藏俞五十穴此與靈樞本

此言五藏并榮俞經合之穴左右共有五十穴也肝之

井曰大敦足大指端外側去爪中如韭葉及榮曰行間

足大指之間動脉應手陷俞曰太衝足大指本節後二

中刺三分留十呼灸三壯經曰中封足內踝前一寸半陷中仰足而取

二壯合曰曲泉膝內輔骨下大筋上小筋下陷中屈心之

井曰少衝 手小指內廉端去爪甲 榮曰少府 小指本節

中對勞宮鍼一分灸三壯 俞曰神門 掌後銳骨端陷中鍼 經曰靈道 掌後一寸半鍼

三分灸三壯 合曰少海 肘內廉節後大骨外去肘端

脾之井曰隱白 在足大指之端內側去爪甲角 榮曰大

都 大指本節後內側陷中 俞曰太白 足內側核骨下陷

刺三分留七呼灸三壯 經曰商丘 足內踝下微前陷中刺 合曰陰陵泉 膝

灸三壯 內側輔骨下陷中伸足乃得 肺之井曰少商 手大指端

之刺五分留七呼灸三壯 甲刺非葉刺一分 榮曰魚際 手大指本節後內側刺

留一呼灸三壯 日太淵 掌後陷中刺二分 經曰經渠 寸口陷中刺二分

留二呼灸三壯 日尺澤 肘中約紋動脈刺三分 腎之井曰湧泉 足心陷中刺二分

灸三壯 中刺三分留 榮曰然谷 足內踝前起大骨下陷中 俞曰

太谿 足內踝後跟骨上動脈陷 經曰復溜 足內踝上

分留七呼 合曰陰谷 膝下內腓骨之後大筋之下 小指

灸五壯 分灸 之上按之應手屈膝而得之刺四分

府俞七十二穴 此與靈樞本輸篇大同

此言六府井榮俞原經合之穴左右共有七十二穴也

膽之井曰竅陰 足小指次指之端去爪甲如 榮曰俠谿

足小指次指皮膚骨間本節前 俞曰臨泣 足小指次指本

陷中刺三分留三呼灸三壯 原曰丘墟 足外踝前陷中去

夾谿一寸半鍼二分 經曰陽輔 足外踝上四寸輔骨前絕骨之端去 合曰



陽陵泉

膝下一寸筋外廉陷中

刺六分留十呼灸七壯

胃之井曰厲兌

端去爪甲如韭葉刺

一分留一呼灸一壯

榮曰內庭

足大指次指外間陷中刺三分留十呼灸二壯

俞曰陷谷

足大指次指外間本節後陷中去

刺三分留七呼灸三壯

原曰衝陽

在足跗上五寸骨間動脈去陷

谷三寸刺三分留十呼灸二壯

經曰解谿

五呼灸合曰三里

膝下三寸筋骨外廉兩筋分

肉間刺一寸留七呼灸三壯

大腸之

井曰商陽

手次指內側去

爪申如韭葉刺一分留一呼灸三壯

榮曰二間

手次指本節前

內側陷中刺三分留六呼灸三壯

俞曰三間

手次指本節後內側陷中

刺三分留三呼灸三壯

原曰合谷

手大指次指收骨之間

刺三分留六呼灸三壯

經曰陽谿

腕中上側

中刺灸分留

合曰曲池

肘外輔骨屈肘兩骨間以手拱

取之刺五分留七呼灸三壯

七呼灸三壯

小揚之井曰少澤

手小指外端去

爪甲一分陷中刺一分留一呼灸一壯

榮曰前

谷

手小指外側本節前陷中

刺一分留二呼灸三壯

俞曰後谿

分留三呼

原曰腕骨

手外側腕前起骨下陷中

刺二分留三呼灸三壯

經曰陽

谷

手外側腕中銳骨之下陷

中刺三分留三呼灸二壯

合曰少海

屈肘乃得之刺

三焦之井曰關衝

手四指之端去

爪角如韭葉刺一分留七呼灸五壯

分留三呼

灸三壯

榮曰液門

手四指間陷中

刺二分灸三壯

俞曰中渚

陷中刺二分留

原曰陽池

手表腕上陷中

刺二呼灸三壯

經曰支

溝

腕後三寸兩骨間陷中

刺二分留七呼灸三壯

合曰天井

得之刺

一寸留

膀胱之井曰至陰

足小指外側去

爪申

七呼灸三壯

榮曰通谷

足小指外側去

本節前陷中

刺二分留五呼灸三壯

三呼灸

俞曰束骨

足小指外側去

本節後

陷中

指外側本節後赤白肉際陷

中刺三分留三呼灸三壯

原曰京骨

足外側大骨下

赤白肉際陷中

刺三分留七經曰崑崙足外踝眼骨上陷中刺合曰委  
呼灸三壯  
中在膈中央約紋中刺  
五分留五呼灸三壯

熱俞五十九穴

此言刺熱之俞共有五十九穴也  
水熱穴論註云頭上  
五行每行五穴中行

上星顙會前頂百會後頂  
却玉枕 又次兩旁臨泣目窓正營承靈腦空 已上  
共二十五穴 又大杼膺俞缺盆風門左右共八穴 又  
氣衝三皇上巨虛下巨虛左右共八穴 又雲門髃骨  
委中腰俞左右共八穴 已上共三十八穴 又  
五俞之旁魄戶神堂魂門意舍志室左右共十穴 通  
共五十九穴其分寸刺灸  
之數俱見水熱穴論中

水俞五十七穴

此言刺水之俞共有五十七穴也  
水熱穴論註云尻上  
五行行五乃背脊當

中行督脈氣所發者即脊中懸樞命門腰俞長強計五  
穴 次俠督脈兩傍足太陽脈氣所發者即大腸俞小  
腸俞膀胱俞中膈內俞白環俞左右共十穴 又次外  
俠兩旁亦足太陽脈氣所發者即胃倉肩門志室胞肓  
秩邊左右共十穴 伏菟上各二行行五乃足少陰脈  
氣所發者即中注四滿氣穴大赫橫骨左右共十穴  
次俠衝脈足少陰兩旁乃足陽明脈氣所發者即外陵  
大巨水道滯來氣衝左右共十穴 踝上各一行行六  
乃足少陰陰躄脈氣所發者即太衝復溜陰谷照海交  
信築賓左右共十二穴 通共五十七穴其分寸鍼灸  
之數見水  
熱穴論中

頭上五行行五五二十五穴

此即刺熱俞之穴而重言之也  
見前註  
重平聲

中脘兩傍各五凡十穴

此言五藏之背俞凡十穴也  
脘者脊也肺俞第三椎心

俞第五椎兩旁肝俞第七椎兩旁脾俞第十椎兩旁腎俞第十四椎兩旁各

中開俠脊一寸五分皆屬足太陽膀胱經

大椎上兩傍各一凡二穴

此言大椎上兩傍即大杼穴左右共二穴也按大椎乃督脈經穴

至腰俞共二十一椎其日二十四椎者以項骨三椎不筭也至尾髓穴亦不筭今人灸大椎者俱是項骨高起者見其骨高而大誤以為大椎而取之愚今除項骨三節則大椎又數為第一推其兩旁即大杼穴乃足太陽膀胱經穴名也新校正以為大椎旁無穴意者亦若矣人以項之高骨為大椎耳

目瞳子浮白二穴

此言瞳子膠浮白左右共有四穴也二穴俱屬足少陽膽經其瞳子膠

名太陽一名前關目外去骨五分鍼三分灸三壯浮白耳後入髮際一寸鍼三分灸三壯

兩解厭分中二穴

此言有環跳穴左右共二穴也屬足少陽膽經穴解厭

以右手橫穴左右搖撼取之所謂解厭者即解樞是也

犢鼻二穴

此言有犢鼻穴左右共二穴也係足陽明胃經穴去膝

陷中形如牛鼻故名靈樞本輸篇云刺犢鼻者屈不能伸

耳中多所聞二穴

此言有多所聞穴左右共二穴也一名聽宮手太陽小

大如赤小豆刺一分灸三壯

眉本二穴

此言有攢竹穴左右共二穴也眉本即攢竹穴在眉頭陷中足太陽經脈氣所

發刺三分留六呼灸三壯

完骨二穴

此言有完骨穴左右共二穴也屬足少陽膽經在耳後入髮際四分鉞三分留

七呼灸三壯

項中央一穴

此言有風府穴止一穴也一名舌本係督脈經項後入髮際一寸大筋內宛宛中疾

言其肉立起言休其肉立下刺四分留三呼禁灸令人瘡

枕骨二穴

此言有枕骨穴左右共二穴也一名上竅陰足少陽膽經穴也完骨上枕骨下

動搖有空

上關二穴

此言有上關穴左右共二穴也一名客主人足少陽膽經穴耳前起骨上廉開

口有空張口取之乃得靈樞本輸篇云刺上關者味不能欠

大迎二穴

此言有大迎穴左右共二穴也足陽明胃經穴曲頰前一寸三分骨陷中動

刺三分留七呼灸三壯

下關二穴

此言有下關穴左右共二穴也屬足陽明胃經穴在上關下耳前動脈下廉合

口有空開口則閉閉口有欠鉞三分留七呼灸三壯靈樞本輸篇云刺下關者欠不能味

天柱二穴

此言有天柱穴左右共二穴也

足太陽膀胱經穴掖項

鐵二分留三呼瀉五  
吸灸七壯不及鐵

巨虛上下廉四穴

此言有巨虛上下廉穴左右共四穴也

巨虛上廉一名  
上巨虛在二里

下三寸鑿足取之巨虛下廉一名下巨虛在上廉下三寸  
寸搏地舉足取之俱陽明胃經穴也其上巨虛鐵三分

灸三壯下巨虛  
鐵八分灸三壯

曲牙二穴

此言有曲牙穴左右共二穴也

曲牙一名頰車一名機  
關牙下曲頰端近前脣

中開口有空刺  
四分灸三壯

天突一穴

此重言有天突穴止一穴也

已前則以背與心相控而  
痛為治病而言此則以氣

穴另  
言也

天府二穴

此言有天府穴左右共二穴也

屬手太陰肺經穴腋中  
三寸臂臑內動脈陷中

以鼻取之鐵四分留七  
呼禁灸臑衣到反

天牖二穴

此言有天牖穴左右共二穴也

屬手少陽三焦經穴頸  
大筋外缺盆上天容後

天柱前完骨下髮際上  
鐵一分留七呼禁灸

扶突二穴

此言有扶突穴左右共二穴也

一名水突，手陽明大腸經氣舍，後一寸半在頰

當曲頰下一寸人迎後一寸半仰而取之，鐵三分灸三壯

天窓二穴

此言有天窓穴左右共二穴也

二名窓籠，屬手太陽小腸經，頸大筋間，前曲

下扶突，後應手陷中，鐵三分灸三壯

肩解二穴

此言有肩解穴左右共二穴也

即肩井，又名膊井，屬足少陽膽經，穴有上陷中

缺盆，上大骨前一寸半以三指按取，當中指下陷中，鐵四分不宜灸

關元一穴

此重言有關元穴一穴也

係任脈經，穴但首為治疝病而言，而此則備氣穴之數

委陽二穴

此言有委陽穴左右共二穴也

屬足太陽膀胱經，承扶

鐵七分留六呼灸三壯

肩貞二穴

此言有肩貞穴左右共二穴也

屬手太陽小腸經，曲臑

中鐵五分灸三壯

瘖門一穴

此言有瘖門穴一穴也

一名瘖門，又名舌瘖，又名舌橫在項後風府後一寸入

際五分項中央宛宛中鐵三分留三呼禁灸令人啞

取

齊一穴齊，臍

此言臍中有神闕穴止一穴也名氣舍當臍中禁刺灸三壯

胃俞十二穴

此言胃中有六俞穴左右共十二穴也謂俞府或中神

廊屬足少陰腎經俞府巨骨下璇璣旁二寸陷中仰而取之鐵三分灸五壯或中俞府下一寸六分去中

行二寸仰而取之鐵四分灸五壯神藏或中下一寸六分陷中中行二寸鐵三分灸五壯靈墟神藏下

一寸六分陷中去中行二寸鐵四分灸五壯步廊神其下一寸六分陷中去中行二寸仰而取之鐵四分灸

五壯

背俞二穴

此言背中有大杼穴左右共二穴也屬足太陽膀胱經穴在大杼旁二寸

膺俞十二穴

此言膺中有俞左右共十二穴也膺之兩旁謂之膺膺

胃鄉天谿食竇左右共十二穴其雲門中府屬手太陰肺經穴胃鄉周榮天谿食竇屬足太陰脾經穴雲門

巨骨下俠氣戶旁二寸陷中去胃中任脈兩旁相去各六寸鐵三分灸五壯中府雲門下一寸鐵三分留五

呼灸五壯周榮中府下一寸六分仰而取之鐵四分灸五壯胃鄉周榮下一寸六分陷中仰而取之鐵四

分灸五壯天谿胃鄉下一寸六分陷中仰而取之刺四分灸五壯食竇天谿下一寸六分陷中舉臂取之

鐵四分灸五壯

分肉二穴

此言有分肉穴左右各二穴也又名陽輔足少陽膽經穴足外踝上四寸神骨

半鐵三分留七呼灸三壯按前云大推上兩旁各一當是大杼而此又重言之故王氏以彼為未詳

前絕骨端三分去五墟七分  
分鍼三分留七呼灸三壯

踝上橫二穴

此言內外踝骨之上橫有二穴左右共四穴也內踝上即交信

穴屬足少陰腎經去內踝上二寸少陰前太陰後筋骨間陰蹻之郄刺四分留五呼灸三壯外踝上即附陽穴屬足太陽膀胱經去外踝上三寸太陽前少陽後筋骨間陽蹻之郄鍼六分留七呼灸三壯

陰陽蹻四穴

此言陰陽蹻共有四穴也陰蹻在足內踝下是謂照海

穴刺四分留六呼灸三壯陽蹻在足外踝下五分是謂申脉陽蹻脉所生屬足太陽膀胱經穴刺三分留七呼灸三壯

水俞在諸分熱俞在氣穴寒熱俞在兩骸

此重言治水治熱治寒熱之俞各有所在也言水俞固

有五十七穴其在諸經分肉之間熱俞固有五十九

穴其穴皆為氣會之穴寒熱俞自有灸寒熱之法其穴

皆在兩骸之中灸寒熱之法骨空論曰輔骨上橫骨下為捷俠為機膝解為骸關俠膝之骨為

連骸下為輔輔上為膈膈上為關橫骨為枕則骸之為義在膝解也詳見骨空論註中

厥中二穴

此重言髀厥中之穴左右共有二也即前環跳穴王註

骸厥則上筋兩字可讀乎甚非

大禁二十五在天府下五寸

此言有大禁之穴曰五里者左右共二穴也大禁二十五者即五



里穴用，上三寸行，向裏大脉，中央属手，陽明大腸經，按靈樞本輸篇云，尺動脉在五里，五腧之禁也，靈樞玉版論云，迎之五里，中道而止，五至而已，五往而藏之氣盡矣，故五至二十五而竭，其俞矣，蓋言鍼之二十五次而俞氣盡，其人必死，故太禁刺也，非言穴有二十五也。

凡三百六十五穴，鍼之所由行也。通共計之有三百五十七穴，其天突、大椎、上腕

關元俱在內，天突、關元環跳俱重複，想有脫簡，故不全耳。

黃帝曰：余已知氣穴之處，遊鍼之居，願聞孫絡、谿谷，亦有所應乎。岐伯曰：孫絡三百六十五穴，會亦以應一歲，以溢奇邪，以通營衛，營衛稽留，滯散，營溢，氣竭，血著，外為發熱，內為少氣，疾瀉無怠，以通營衛，見而瀉之，無問所會。若著同後

此做

此言孫絡亦應一歲之數，其有奇邪為病，當瀉之也。孫絡者，其絡尤盛，如子化而為孫，不特十五絡而已。言孫絡亦會于三百六十五穴，亦以應一歲也。奇邪者，不正之邪也。一值此邪，則漸至外為發熱，而內為少氣，須當急瀉，無怠，以通營衛，可也。何必問其所會而始治之乎。

帝曰：善。願聞谿谷之會也。岐伯曰：肉之大會為谷，肉之小會為谿。肉分之間，谿谷之會，以行營衛，以會太氣邪，溢氣壅，脉熱，肉敗，營衛不行，必將為膿。內銷骨髓，外破大腠，留於節，湊必將為敗，積寒留舍，營衛不居，卷肉縮筋，肘肘不得伸，內為骨痺，外為不仁。命曰不足，大寒留於谿谷也。谿

谷三百六十五穴會亦應一歲其小痺淫溢循脉往來微  
鍼所及與法相同

此言谿谷亦應一歲之數其有奇邪為病當調之也應

一歲者言亦有三百六十五也肉之大會為谷故有合

谷陽谷陰谷通谷之類肉之小會為谿故有解谿後谿

天谿俠谿之類凡谿谷者所以行營衛而會大氣也宗即

氣憲樞五味篇云大氣積于胃中刺節真邪篇云宗氣  
流于海神聖命穴凡氣血所會者必加山陵泉澤關門

淵墟之名是所以象地也又有上星之類是所以象天也皆以人而合天地也今邪溢氣壅脉

熱肉敗漸致為膿消髓破膜必將為敗敗則甚于膿矣

消髓破膜卷肉縮筋內為骨痺外為不仁命曰不足大

寒留於谿谷故耳須微鍼刺之運以常法則谿谷之病

不可却也

帝乃辟左右而起再拜曰今日發蒙解惑藏之金匱不敢

復出乃藏之金蘭之室署曰氣穴所在歧伯曰孫絡之脉

別經者其血盛而當寫者亦三百六十五脉並注於絡傳

注十二絡脉非獨十四絡脉也內解寫於中者十脉解推

此言孫絡當寫者衆而總括於五藏之十穴也孫絡者

絡之最盛如子化而為孫也孫絡之脉別其正經其凡

血盛而當寫者亦有三百六十五然始注於一經之絡

而傳注于手足十二經之絡故名雖有十五絡其脾之

大包有公孫絡在其陰陽蹻二絡又盡於膀胱腎經不  
必以十四脉為說而始知傳注者之遍也內知當寫者  
十脉止將十脉寫之而孫絡之邪盡去矣又不必取十  
二絡也蓋五藏之俞穴左右各五故曰十脉也

○氣府論篇第五十九 氣府者各經脉氣交會之府也故有言本經而他經之穴入其

中者止論脉氣所發所會不以本經別經為物也其穴有或多或少亦不拘於本經故耳前篇論穴故名

氣穴而此論脉氣發故名曰氣府也

足太陽脉氣所發者七十八穴兩眉頭各一入髮至項三  
寸半傍五相去三寸其浮氣在皮中者凡五行行五五  
二十五項中大筋兩傍各一風府兩傍各一俠背以下至

尻尾二十一節十五間各一五藏之俞各五六府之俞各

六委中以下至足小指傍各六俞 五行行五其行字俱音杭

此言足太陽膀胱經脉氣所發之穴凡本經與別經有

關於脉氣所發者七十八穴不必盡拘於本經也兩眉

頭各一謂攢竹穴也 在兩眉頭少腦宛宛中鐵一分留二呼寫三吸禁灸入髮至

項三寸半旁五相去三寸謂大杼風門二穴也蓋自後

項上至入髮則自入髮至項而下計有三寸半許其數

正如二穴所在也中乃督脉旁有四行俱足太陽經穴

故曰旁五二穴各開中行一寸半則在左之穴至在右

之穴共相去三寸也 大杼第一椎下兩旁相去脊中一寸半鐵三分留七呼禁灸 風門

二推下兩旁相去脊中各一寸半鍼五分留七呼灸三  
壯按王註以為大杼風門二穴而解之不明故有新校  
正之疑按入髮者入後髮際也在後曰項在側曰頸在  
前曰喉新校正以入髮為前髮際故欲以項字更為項  
字且以顛會至百會百會至後項俱有三寸之說又以  
半字為衍何其強也今如愚註則王註自明新校正不  
必贅其浮氣在皮中者凡五行行五五五二十五夫浮  
氣者謂氣浮於頭上在頭上之皮中者凡有五行此五  
行者太陽經兼中行督脈經及旁行足少陽經而言也  
每行有五五五計有二十五其中行督脈所發則顛會  
前項百會後項強間穴也其次行正本經脈氣所發乃  
五處承光通天絡卻玉枕穴也又旁兩行則足少陽經  
脈氣所發乃臨泣目窓正營承靈腦空也除中行外左

右相同故曰五行五處夾中行上星穴一寸半鍼三分

半鍼三分禁灸 通天承光後一寸半鍼三分留五呼

灸三壯 絡却通天後一寸半鍼三分留五呼灸三壯

玉枕絡卻後一寸半 項中大筋兩旁各一謂天柱二

穴也係足太陽經膀胱經穴在項後髮際大筋外 風府

兩旁各一當是風池二穴乃足太陽少陽脈氣所發也

風府係督脈經風池係足少陽膽經乃 俠背以下至尻

尾二十一節十五間各一言人之項骨有三節自三節

以下至尾骶共有二十一節蓋自大椎以下數之耳有

人之脊骨連項骨共有二十四節者應二十四氣亦有

理凡灸大椎當以上項骨二節不第但項骨比大椎更

高今人誤取高骨為大椎則灸十五間各一謂內有十

五椎之間各一穴則左右計有三十穴其五藏之俞各  
五六府之俞各六皆在於其中矣蓋指肺俞厥陰俞心  
俞鬲俞肝俞膽俞脾俞胃俞三焦俞腎俞大腸俞小腸  
俞膀胱俞中膂內俞白環俞共計一十有五也  
肺俞第  
三椎下  
兩旁相去各一寸五分可對乳引繩度之又搭手左取  
右右取左當中指末是穴正坐取之鍼五分留七呼灸  
至百壯者有之 厥陰俞一各厥陰即手厥陰心包絡  
之俞也四椎下兩旁相去各一寸半鍼三分灸七壯  
心俞五椎下兩旁相去各一寸半鍼三分留七呼灸  
鬲俞七椎下兩旁相去各一寸半難經曰血會鬲俞上  
則心俞心生血下則肝俞肝藏血故鬲俞為血之會刺  
三分留七呼灸三壯 肝俞九椎下兩旁相去各一寸  
半鍼三分留六呼灸三壯 膽俞十椎下相去各一寸  
半鍼五分留七呼灸三壯 脾俞十一椎下兩旁相去  
一寸半鍼三分留七呼灸三壯 胃俞十二椎下相去  
各一寸半鍼三分留七呼灸七壯 三焦俞十三椎下

兩旁各去一寸半鍼五分留七呼灸五壯 腎俞十四  
推下兩旁相去各一寸半鍼三分留七呼灸以年為壯  
大腸俞十六椎下兩旁相去各一寸半鍼三分留六  
呼灸三壯 小腸俞十八椎下兩旁相去各一寸半鍼  
三分留六呼灸三壯 膀胱俞十九椎下兩旁相去各  
一寸半鍼三分留六呼灸七壯 中膂內俞二十一椎下  
兩旁相去各一寸半鍼三分留十呼灸三壯 白環俞  
二十一椎下兩旁相去各一寸半鍼五分留得氣則先寫  
寫即補之 委中以下至足小指旁各六俞謂委中崑崙  
不宜灸  
京骨通谷至陰也 委中中膂中央約紋動脈陷中令人面  
挺伏地取之鍼五分留三呼灸三  
壯 崑崙足外踝後起骨上陷中鍼三分留十呼灸三  
壯 婦刺之落胎 京骨足外側大骨下赤白肉際陷  
中鍼三分留七呼灸七壯 束骨足小指外側本節後  
赤肉際陷中鍼三分留三呼灸三壯 至陰足小指外  
側陷中鍼二分  
留四呼灸三壯  
足少陽脈氣所發者六十二穴兩角上各一直目上髮際

內各五耳前角上各一耳前角下各一銳髮下各一客主人各一耳後陷中各一下關各一耳下牙車之後各一缺盆各一掖下三寸脇下至肘八間各一髀樞中傍各一膝以下至足小指次指各六俞

此言足少陽膽經脈氣所發之穴名凡本經與別經有

關於脈氣所發者計六十二穴不必盡拘於本經也兩

角上各二謂天衝曲鬢左右各二也天衝耳後髮際二寸

直自入髮際內各五謂臨

泣目窓正營承靈腦空也臨泣直自入髮際五分

後一寸承靈正營後一寸半腦空承靈後一寸半

耳前角上各一謂額厭二穴也在曲角上顛額之上廉

耳後角下各一謂懸釐二穴也在曲角上顛額之下廉

銳髮下各一謂和膠二穴也係手少陽三焦經在耳前

橫動脈應手刺客主人各一開口有空張口得之禁刺

灸耳後陷中各一謂翳風二穴係手少陽三焦經穴也

耳後尖角陷中按之引耳中痛令入下關各一係足陽

明胃經穴也客主人下耳前動脈下廉合口有空開口

耳下牙車之後各一謂頰車穴係足陽明胃經也耳下

端近前陷中開口有缺盆各一係足陽明胃經穴也在

下橫骨陷者中鐵二掖下三寸脇下至肘八間各一言

掖下者淵掖輒筋天地穴也脇下至肤者謂日月章門

帶脉五樞維道居髀穴也曰八間者自掖下三寸至季

肋間凡八肋骨間也淵掖腋下一三寸宛宛中舉臂得之  
禁灸鐵三分 輒筋期門下五分

陷中第三肋端橫直蔽骨旁二寸半上直兩乳側卧屈

上足取之鐵五分灸五壯天池手厥陰心包絡經穴

腋下一三寸乳後一寸着脇直腋掖肋間鐵二分灸三壯

日月期門下五分刺七分灸五壯 章門係足厥陰

肝經季脇肋端臍上二寸兩旁開九寸側卧肘尖盡處

是穴刺八分留六呼灸三壯帶脉季脇下一寸八分

陷中鐵六分灸五壯五樞帶脉下三寸水道旁一寸

半鐵一寸灸五壯維道章門下一寸三分鐵八分留

六呼灸三壯居髀章門下八寸三髀樞中旁各一謂

環跳穴也蓋環跳在髀樞之中旁各一者言左右各一

非謂環跳在髀樞中旁也側卧伸下足屈上足以右膝  
手摸穴左推撼取之為得

以下至足小指次指各六俞謂陽陵泉陽輔足外踝上四寸輔骨前

俠谿竅陰六穴也陽陵泉膝下一寸筋外廉陷中端坐  
取之 陽輔足外踝上四寸輔骨前

從骨端三分去址墟七寸鐵五分留七呼灸三壯 址  
墟足外踝下如前陷中去臨泣三寸鐵五分留七呼灸

三壯煇泣足小指次指本節後間陷中去俠谿一寸  
五分鐵二分留五呼灸三壯 俠谿足小指次指岐骨

間本節前陷中鐵三分留三呼灸三壯 竅陰足小  
指次指之端去八分如非葉鐵一分留二呼灸三壯

足陽明脉氣所發者六十八穴額顱髮際傍各三面軌骨

空各一太迎之骨空各一入迎各一缺盆外骨空各一膺

中骨間各一俠鳩尾之外當乳下三寸俠胃脘各五俠齊

此言足陽明胃經，脈氣所發之穴，凡本經與別經有關  
 于脈氣所發者計六十八穴，不必盡拘于本經也。額顛  
 髮際旁各三，謂懸顛陽白頭維左右各三，共六穴也。其  
 懸顛陽白係足少陽膽經頭維係本經穴也。懸顛，曲角，  
 廉鐵二分，留三呼刺，深令人耳無所聞，灸三壯。陽白，  
 眉上一寸，直瞳子，鐵二分，灸三壯。頭維，額角入髮際，  
 本神旁一寸半，神庭旁四寸半，鐵三分，灸三壯。面軌骨空各一，謂四白係本經  
 穴也。目下一寸，直瞳子，鐵三分，灸三壯。木迎之骨空各一，言木迎  
 者穴名係本經，曲頰前一寸三分，骨陷中，動脈，又以口  
 人迎各一，人迎者亦穴名係本經，頸大脈動，應手夾結，  
 缺盆外骨空各一，謂天膠二穴也，係手少陽三焦經。

盆，上骨際陷中，缺盆，上起肉，膺中，骨間各一，謂膺窻氣  
 是穴，若誤鐵陷中，令人卒死。膺中，骨間各一，謂膺窻氣  
 戶庫房屋翳乳中乳根等穴也。今日各一者，言凡膺中  
 之骨間正諸穴所在也。氣戶，柱骨下俞府兩旁各二寸  
 陷中，鐵三分，留三呼，灸三壯。  
 庫房，氣戶下一寸六分，陷中，鐵二分，灸五壯。屋翳，庫  
 房下一寸六分，陷中，鐵二分，灸五壯。膺窻，屋翳下一  
 寸六分，陷中，鐵四分，灸五壯。乳中，當乳中是穴，刺三  
 分，禁灸，灸則不幸，生蝕瘡。乳根，乳中下一寸六分，陷  
 中，鐵四分，灸三壯。俠鳩尾之外，當乳下三寸，俠胃脘各五，謂本  
 經不容承滿梁門關門太乙五穴也。此五穴去中行各  
 相去一寸半，第四肋端，下至下承滿梁門關門太乙上  
 下相去各一寸，其不容鐵五分，灸五壯，承滿鐵三分，灸  
 五壯，梁門鐵二分，灸五壯，關門太乙，俠齊廣三寸，各三言與臍  
 門太乙俱鐵八分，灸五壯。俠齊廣三寸，各三言與臍  
 相去濶三寸也。其穴有三，謂滑肉門天樞外陵也。滑肉  
 門太乙



乙下一寸一分夾臍下至天樞去中行各三寸鐵八分  
 灸五壯 天樞夾臍兩旁各二寸陷中千金云魂魄之  
 舍不可鐵灸五壯 外陵天樞下一寸去中行各二寸  
 鐵三分灸五壯此寸法出鐵灸聚英而本篇云去齊三  
 寸則是各開一寸 下齊二寸俠之各三謂大巨水道歸  
 半當以二寸為的  
 來也皆本經穴 外陵大巨下一寸鐵三分灸五壯 水  
 道下二寸鐵 氣街動脈各一氣街者即氣衝也係本經  
 五分灸五壯 在歸來下鼠鼯上一寸伏菟上各一謂髀關穴也係  
 穴 動脈應手去中行二寸 伏菟上各一謂髀關穴也係  
 本經穴 在膝上伏菟後交分中鐵六分灸三壯 三里以  
 下至足中指各八俞分之所在穴空八俞者謂三里巨  
 虛上廉巨虛下廉解谿衝陽陷谷內庭厲兌也 三里以  
 下三里 膝  
 筋骨外廉大筋內宛宛中鐵五分灸七壯可至三百壯  
 上廉三各上巨虛三里下二寸鐵二分灸七壯 下廉

一名下巨虛上廉下三寸鐵三分灸七壯 解谿衝陽  
 後一寸半腕上陷中足大指次指直上踵上陷中鐵五  
 分灸三壯 衝陽足踵上五寸去陷各三寸鐵三分灸  
 三壯 陷谷足大指次指下本節後陷中鐵五分灸三  
 壯 內庭足大指次指外間陷中鐵三分灸三壯 厲  
 兌足大指次指端去爪甲如韭葉鐵一分灸三壯  
 手太陽脈氣所發者三十六穴目內眥各一 目外各一 軌  
 骨下各一 耳郭上各一 耳中各一 巨骨穴各一 曲掖上骨  
 穴各一 柱骨上陷者各一 上天窓四寸各一 肩解各一 肩  
 解下三寸各一 肘以下至手小指本各六俞 軌當  
 此言手太陽小腸經脈氣所發之穴凡本經與別經有  
 關於脈氣所發者計有二十六穴不必盡拘於本經也  
 目內眥各一 謂睛明二穴也係足太陽膀胱經 內眥外  
 一分宛

素問卷七

三十一

宛中鐵一分目外各一謂瞳子膠二穴也係足少陽膽經

日外去骨五分謂顛膠二穴也係本經面

鐵三分灸三壯骨下廉銳骨端陷耳郭上各一謂角孫二穴也係手少

陽三焦經耳郭中間上髮際下開耳中各一謂聽宮二

穴也係本經耳中珠子大如赤小巨骨穴各一謂巨骨

二穴也係手陽明太腸經肩尖端上行兩又骨曲掖上

骨穴各一謂臑俞二穴也係本經掖有膠後本骨下肌

鐵八分灸三壯柱骨上陷者各一謂肩井二穴也係足少陽膽

經肩上一寸半上天窓四寸各一謂天窓

雙陰四穴也係本經天窓頸大筋間前曲頰下并突後

完骨上枕骨下動搖肩解各一謂秉風二穴也係本經

有空鐵三分灸三壯天膠外有上小髑後舉肩解下三寸各一謂天宗二穴

也係本經秉風後大骨下陷中鐵肘以下至手小指本

各六俞謂小海陽谷腕骨後谿前谷少澤六穴也係本

經小海肘內大骨外去肘端五分陷中鐵三分留七呼

灸三壯腕骨手外側腕前起骨下陷中鐵二分留三呼

灸三壯後谿手小指外側本節後陷中理拳取之

鐵一分留二呼灸一壯前谷手小指外側本節前陷

中鐵一分留二呼灸三壯少澤手小指端外側去

甲角下一分陷中鐵一分留二呼灸一壯

手陽明脈氣所發者二十二穴鼻空外廉項上各二太迎骨空各一柱骨之會各一髑骨之會各一肘以下至手大

指次指本各六俞

此言手陽明大腸經，脈氣所發之穴凡本經與別經有關於脈氣所發者計二十二穴不必盡拘於本經也。鼻空，外廉項上各二，謂迎香扶突各一穴也。係本經。迎香，空，旁五分，鍼三分，留二呼，不宜灸。扶突，在頤，當曲頰下一寸，人迎後一寸半，鍼三分，灸三壯。大迎骨空各一，大迎穴名也。係足陽明胃經。曲頰前一寸半，鍼壯。柱骨之會各一，謂天鼎穴也。係本經。後一寸，鍼三分。灸七壯。髃骨之會各一，謂肩髃二穴也。係本經。膊骨，頭肩髃，髃間陷者，腕腕中，舉臂取之。鍼六分，留七呼，灸七壯。肘以下至手，大指次指，本各六俞。謂三里陽谿合谷三間二間商陽六穴也。係本經。

三里，一各一手，三里曲池，下二寸，鍼二分，灸三壯。陽谿，腕中，上側兩筋間，脈中，鍼三分，留七呼，灸三壯。合谷，手大指次指歧骨間，陷中，鍼三分，留六呼，灸三壯。二間，食指本節後內側陷中，鍼三分，留三呼，灸三壯。三間，食指本節前內側陷中，鍼三分，留六呼，灸三壯。商陽，手大指次指內側去爪甲角如韭葉，鍼一分，留一呼，灸一壯。

手少陽脈氣所發者三十二穴。臑骨下各一，眉後各一角，上各一下，完骨後各一項，中足太陽之前各一，俠扶突各一，肩貞各一，肩貞下三寸分間各一，肘以下至手小指次指，本各六俞。

此言手少陽三焦經，脈氣所發之穴凡本經與別經有關於脈氣所發者計三十二穴不必盡拘於本經也。臑

骨不各一謂顙髻二穴也係本經兩頰骨下廉鏡骨

後各一謂絲竹空二穴也係本經眉後陷中鐵三分

各一謂懸釐二穴也係足少陽膽經曲角上騰空下廉

三壯下完骨後各一謂天牖二穴也係足少陽膽經耳後

際四分鐵二項中足太陽之前各一謂風池二穴也係

足少陽膽經耳後腦空下髮際陷中俠扶突各一謂天

窓二穴也係本經頸大筋間前曲頰下扶突後動肩貞

各一係本經穴名也曲胛兩骨解間肩髃後肩貞下三

寸分間各一謂肩髃髃消燦三穴也係本經有髃當

突其肉灸三壯鐵宜慎髃髃挾有髃後太骨下胛上

廉陷中鐵五分灸三壯消燦有下臂外間腋斜肘分

下鐵一分肘以下至手小指次指本各六俞謂天井支

灸三壯溝陽池中渚液門關衝六穴也天井肘下大骨後肘上

中鐵三分灸五壯支溝腕後臂外三寸兩骨間陷中

鐵二分留七呼灸三壯外關腕後二寸兩筋間陽池

上一寸鐵三分留七呼灸二壯陽池手表腕上陷中

從指本節直摸下至腕中鐵二分留六呼禁灸中

渚手小指次指本節後間陷中鐵二分留三呼灸三壯

液門手小指次指本節間陷中握拳取之鐵二分留

三呼關衝手小指次指端去不

甲如韭葉鐵一分留三呼灸一壯

督脉氣所發者二十八穴項中央二髮際後中八面中三  
大椎以下至尻尾及傍十五穴至臑下凡二十一節脊推  
法也

此言督脉經脉氣所發之穴凡本經與別經有關於脉

氣所發者計二十八穴不必盡拘於本經也項中央

謂風府瘡門二穴也係本經風府項後八髮際一寸大

英言休立下鐵三分禁灸使失音瘡門一名瘡門

在項風府後一寸入髮際五分項中央宛宛中入髮際

本鐵三分禁髮際後中八謂神庭上星顙會前項百會

後頂強間腦戶八穴也神庭在鼻上入髮際五分灸二

際後一寸陷中鐵三分留六呼灸五壯顙會上星後

一寸陷中鐵二分留三呼得氣即寫人八歲已下不宜

鐵灸二十七壯至七七壯初灸不痛病去即痛前項上

星後一寸半陷中鐵二分灸三壯百會前項後一寸

半頂中央畧退些子猶天之極星居北鐵二分灸三壯

後頂百會後一寸半鐵二分灸五壯強間後頂後

一寸半鐵二分灸五壯腦戶強面中三諱素膠水溝

斷交二穴也係本經素膠一名面正鼻柱上端準頭鐵

斷交唇內齒上斷縫中鐵三分灸三壯大椎以下至尻

尾及旁十五穴至骶下凡二十一節謂自大椎以下而

下于尻尾計有十五穴乃大椎陶道身柱神道靈臺至

陽筋縮中樞脊中懸樞命門陽關腰俞長強會陽也

一椎上陷中鐵五分留三呼寫五吸灸以年為壯陶

道大椎節下間鐵五分灸五壯俛而取之身柱三椎

節下間鐵五分灸五壯神道五椎節下間鐵五分灸

五壯靈臺六椎節下間鐵五分灸三壯至陽七椎

此穴屬足太陽膀胱經左脊推法者謂自大椎以下至  
 右有三穴鐵八分灸五壯  
 尻尾共二十一節此乃取脊中各椎之法也然大椎之  
 上有頂骨三節則總計為二十四節也人言應二十四  
 任脉之氣所發者二十八穴喉中央二膺中骨陷中各一  
 鳩尾下三寸胃脘五寸胃脘以下至橫骨六寸半一腹脉  
 法也下陰別一目下各一下膺一斷交一

此言任脉氣所發之穴也喉中央二者謂廉泉天突二  
 穴也廉泉頷下結喉上四寸中央仰面取之刺三分留  
 留三呼天突結喉下四寸宛宛中鐵五分  
 灸五壯膺中骨陷中各一謂璇璣華蓋也宮玉堂膺中  
 中庭六穴也璇璣天突下一寸鐵三分灸五壯  
華蓋  
紫宮

華蓋下一寸六分陷中鐵三分灸七壯  
 一才六分陷中鐵三分灸五壯膺中玉堂下一寸六  
分兩乳間膺中禁鐵灸七壯  
中庭膺中尾下三寸胃  
 脘五寸言鳩尾下一寸曰巨關又下一寸半曰上脘今  
 曰三寸者正以鳩尾上之蔽骨數起也鳩尾下三寸半  
 為胃之中脘今五寸者字之訛也以下至橫骨言自中  
 脘以下有建里下脘水分神闕陰交氣海石門關元中  
 極曲骨等穴共計一十三寸今日六寸半一者疑一當  
 為二六寸半者二則為十三寸也此乃腹部中行之脉  
 法耳鳩尾在臍前蔽骨下五分刺灸宜慎  
巨關鳩尾  
上脘巨關下一  
寸五分去蔽骨二寸鐵八分灸二七壯  
中脘上脘下  
一寸臍上四寸鐵八分灸七壯  
建里在中脘下一寸

臍上三寸鐵五分灸五壯 下腕建里下一寸臍上二寸鐵八分留三呼灸二七壯 水分下腕下一寸臍上三寸鐵五分留三呼灸七七壯 神闕當臍中禁鐵灸一寸半鐵八分灸七壯 石門一名丹由臍下二寸鐵五分灸七壯 婦人禁鐵灸犯之無子 關元臍下三寸鐵八分留三呼寫五吸灸百壯 姪婦禁鐵 中極關元下一寸臍下四寸鐵八分留十呼灸三七壯 曲骨中極下一寸橫骨之上毛際中 下陰別一謂會陰一穴在曲骨之下兩陰之間則此穴耳 禁鐵灸目下各一謂承泣二穴也係足陽明胃經 三壯乃任脈陽蹻胃經脈氣之會 下唇一謂承漿一穴也係本經 在唇稜下陷中開也 五呼灸斷交一穴此穴乃督任足陽明之會也 唇內齒三壯 鐵三分 灸三壯

衝脈氣所發者一平二穴俠鳩尾外各半寸至臍寸一俠臍下旁各五分至橫骨寸一腹脈法也 齊齊

此言衝脈經脈氣所發之穴也俠鳩尾外各半寸至臍寸一謂足少陰腎經之穴乃幽門通谷陰都石關商曲

育俞等穴即衝脈所會也 幽門巨關旁五分鐵一寸灸五壯 通谷幽門下一寸夾

上腕五分鐵五分灸五壯 陰都通谷下一寸寸中腕旁五分鐵三分灸三壯 石關陰都下一寸去中行五分

鐵一寸灸三壯 商曲石關下一寸去中行五分鐵一寸灸五壯 育俞商曲下一寸去臍五分鐵一寸灸五

壯至臍寸一言已上之穴至臍上下相去各一寸也

俠臍下旁各五分至橫骨寸一謂中注四肅氣穴大赫

橫骨也 中注育俞下一寸去中行一寸半鐵一分灸五壯 四肅中注下一寸去中行一寸

半鐵三分灸三壯 氣穴一名胞門又各子戶四滿下  
 一寸去中行一寸半鐵三分灸三壯 大赫一名陰關  
 又名陰維氣穴下一寸去中行一寸半 模骨大赫其  
 下一寸肩俞下五寸去中行一寸半鐵一寸灸五壯其  
 曰旁五分者當云一寸五分也至橫骨寸一者言至橫  
 骨每穴各一寸也此乃腹中二行之脉法耳  
 足少陰舌下

此言腎經有脉氣所發之穴也按刺瘡篇第二十一節  
 有刺舌下出血又云舌下兩脉者廉泉也此雖係任脉  
 經而實為腎經脉氣所發故言之 頰下結喉上四寸中  
 央熱一分留七呼灸  
 厥陰毛中急脉各一 二穴對氣穴  
 壯

此言肝經有脉氣所發之穴也言肝經有急脉在陰髦  
 日之中上引小腹下引陰丸寒則為痛其脉甚急故曰急  
 脉乃畢丸之系也 可灸而不可刺 按灸書中亦無穴名當在畢  
 丸直衝於上即歸來等穴之所今偏墜吊疼者果有急  
 脉引痛此之驗也

手少陰各一  
 此言手少陰心經有脉氣所發之穴也王註以為手少  
 陰之郄穴當是陰郄穴也 掌後五分刺 三分灸七壯  
 陰陽蹻各一  
 此言陰蹻陽蹻有脉氣所發之穴也陰蹻脉氣所發乃



足少陰腎經照海穴陽蹻脈氣所發乃是太陽膀胱經

申脈穴照海內踝下鍼三分灸三壯按王氏以照海為交信申脈

為附陽餘書不同故愚改之

手足諸魚際脈氣所發者

在此言手足及諸魚際有脈氣之所發也無穴名

凡三百六十五穴也總結全文

○骨空論篇第六十骨必有空空即穴也故名篇

黃帝問曰余聞風者百病之始也以鍼治之柰何岐伯對曰風從外入令人振寒汗出頭痛身重惡寒治在風府調其陰陽不足則補有餘則瀉大風頸項痛刺風府風府在

上椎

此言感風及有大風疾者皆可以取風府穴也人之感

風者有振寒汗出頭痛身重惡寒之證則當取風府穴

治之調其陰陽表裏之經以虛實為補瀉耳及有大風

病者致頸項皆痛則亦治在此穴也按長刺論有曰病

大風骨節重贅骨墮名曰大風此其病名也風府在項後入髮際

一寸大筋內宛宛中此曰上椎者大椎之上也禁鍼灸三壯

大風汗出灸諛諛諛諛在背下俠脊傍三寸所厭之令病

者呼諛諛諛諛應手厭讀作壓

此言感大風而欲汗出者當灸諛諛諛諛也諛諛係足太

陽膀胱經在背下俠脊第六椎下兩旁各開一寸五分  
 共計有三寸所醫士以手指壓之令病者呼譫譫譫  
 則其脉應手者是也鐵六分留三呼寫五吸灸二七壯  
 從風憎風刺眉頭從風憎風刺眉頭

此言感風惡風者當刺攢竹穴也係足太陽膀胱經在  
 眉頭故云鐵一分留三呼寫五吸禁灸

失枕在肩上橫骨間

此言失枕者有當刺之穴也肩上橫骨間乃肩尖端上  
 行兩叉骨罅間陷中名巨骨穴係手陽明陽蹻之會鐵  
 一寸半灸三壯至七壯治肩臂不得屈伸王註以爲缺盆穴者恐缺

益難治失枕蓋因橫骨間遂以爲缺盆也

折使榆臂齊肘正灸脊中折音舌體雜記大夫不榆發玉藻夫人榆狄其榆任讀爲淫

此言折臂者當有灸之之法也凡人折臂者使入自揉  
 其臂而曲之上與肘齊即臂脊之中而灸之以疏通其

肘臂之氣蓋細詳之乃三陽絡之所也係手少陽三焦經腕後臂外四

寸灸七壯禁鐵按督脉十一椎下有脊中此穴與折臂無義故當爲臂脊之中王註以爲此節治上節失枕者尤非

眇絡季脇引少腹而痛脹刺譫譫眇音

此言眇絡及季脇引少腹而痛脹者當刺譫譫也眇絡  
 者眇間之絡季脇者章門之所噫譫穴所見前

腰痛不可以轉搖急引陰卵刺八膠與痛上八膠在腰尻分間

此言腰痛不可以轉搖者當刺八膠穴也八膠者上膠

次膠中膠下膠也左右相同故曰八係足太陽膀胱經

上膠第一空腰膝下一空在脊中次膠在第二空中膠在第三空下膠在第四空俱使脊陷中鐵三分灸三壯

鼠瘦寒熱還刺寒府寒府在附膝外解營取膝上外者使

之拜取足心者使之跪此與靈樞寒熱第七十論疾診尺第七十四參看

此言刺鼠瘦病者之有穴而示以取穴之法也凡生鼠

瘦而發為寒熱者還須刺寒府穴其穴在附膝外骨解

之營也然凡取膝上外穴者使之拜則膝穴空開而骨

解之間可按而取之至於取足心穴者使之跪則宛宛

深處即穴之所在亦可按而取之矣按鍼灸書並無寒府穴今細推之足

少陽膽經有陽關穴在陽陵泉上三寸擗鼻外陷中疑是此穴蓋鼠瘦在頰腋之間正為足少陽膽經也其曰

寒府者大凡人之膝上片骨最寒故命名如此耶又曰陽關者以足三陽以此為關耶足太陽膀胱經風門穴

又曰熱府其古人命穴必有取義猶手有曲地足有曲泉手有三陽絡足有三陰交膝外有陽陵泉膝內有陰

陵泉之類故風門為熱府而陽關為寒府也

任脈者起于中極之下以上毛際循腹裏上關元至咽喉上頤循面入目

此言任脈之所起所止也任脈奇經八脈之一也中極

者臍下四寸起于中極之下則始于會陰穴也兩側間

陰而行腹督由從會陰以上曲骨之毛際橫骨上中極

動脈焦手鐵復循腹裏之中極臍下四寸鐵上關元下

一寸灸七壯又上石門氣海陰交神闕水分下脘建里

三分灸七壯中脘上脘巨闕鳩尾中庭臚中玉堂紫宮華蓋璇璣天

突至廉泉承漿以上咽喉中其脈至上頤循面以入于

目也按難經甲乙經無上

衝脈者起於氣街並少陰之經俠脊上行至胃中而散

此言衝脈之所起所止也衝脈亦奇經八脈之一也氣

街即氣衝在鼠鼯上一寸係足陽明胃經穴也任脈當

臚中而上行衝脈俠臍兩旁而上行起于氣街並足少

陰腎經俠臍上行至胃中而散也按靈樞動輸篇云衝

與少陰之大絡起于腎下出于氣街又靈樞五音五味

篇云衝脈任脈皆起于胞中上循脊裏為經脈之海其

浮而外者循腹各行會

于咽喉別而絡唇口

任脈為病男子內結七疝女子帶下瘕聚

此言任脈之為病也內者腹也腹之中行乃任脈所行

之脈路則宜其為病若是難經二十九難云其內苦結

七疝者按內經刺逆從篇有狐疝風肺風疝大奇論脾

風疝心疝疝脈要精微論大奇論靈樞邪氣藏府病形

篇俱有心疝腎風疝肝風疝脾解篇有婦人癩疝至真

要大論有男子癩疝陰陽別論亦有癩疝五藏生成篇  
 有厥疝靈樞邪氣藏府病形篇有肝脈急甚為癩疝脾  
 脈微大為疝氣今疑厥疝者乃諸疝總名也疝氣者自  
 脾脈而言即脾疝也癩疝者當是癩疝也且嘗總計其  
 數共有七疝乃五藏疝及狐疝癩疝也其大義俱見各  
 篇註釋之下後世丹谿七疝寒水筋血氣狐癩袖珍方  
 雖其各名色各異豈出內經之範圍耶然後世但知病在  
 下部者為疝豈知五藏皆有疝又但知男子有疝豈知  
 婦人亦有疝蓋皆  
 不考內經故耳 癩聚者即積聚也大奇論曰三陽急  
 為癩按後世有八癩者亦因七疝之名而遂有八癩名  
 色即蛇癩脂癩青癩黃癩燥癩血癩狐癩髓癩是  
 也內經  
 無之

衝脈為病逆氣裏急

此言衝脈之為病也言衝脈起於氣衝並足少陰夾臍  
 上行至膈中而散則裏者其所行之脈絡也故其為病  
 氣逆而不能上何以至膈中而散也氣聚腹中而不能  
 散何以見在裏之急也

督脈為病脊強反折

此言督脈之為病也言督脈行于脊中故其為病脊強  
 反折而不能屈伸也

督脈者起于少腹以下骨中央女子入繫廷孔其孔溺孔  
 之端也其絡循陰器合篡間繞篡後別繞臍至少陰與巨

陽中絡者合少陰上股內後廉貫脊屬腎與太陽起於目  
內眦上額交顛上入絡腦還出別下項循肩膊內俠脊抵  
腰中入循脊絡腎其男子循莖下至纂與女子等其少腹  
直上者貫齊中央上貫心入喉上頤環唇上繫兩目之下  
中央此生病從少腹上衝心而痛不得前後為衝疝其女  
子不孕癥痔遺溺溢乾督脉生病治督脉治在脊上甚者  
在齊下營溺音烏去声營音屯營音也皆出於中而不

此復言督脉所起所止而又指其病名與治法也任衝  
督三脉一源而三歧督由會陰而行背任由會陰而行  
腹衝由氣衝而行足少陰惟督脉由會陰而起而會陰

在於少腹之下橫骨之中央女子入繫廷孔即竅漏之所乃前陰也  
以其陰廷繫屬于中故名之為繫廷孔也其孔即溺  
孔之端蓋竅漏之中有溺孔其端正任陰廷乃溺孔之  
端也督脉有別脉蓋自溺孔之端分而各行循陰器合  
纂間正在前陰後陰之兩間也又自兩間之後已復分  
而行繞纂之後又別絡者分而行之繞其腎內內廉貫  
脊屬腎彼足太陽膀胱經之絡從外行者循髀樞絡股  
陽而下其中行者下貫腎至臏中與外行絡合足少陰  
腎經自股內後廉貫脊屬腎督脉之別繞腎者至此則  
與二經相合而行也又與足太陽起於目內眦上額交

巔上入絡腦還出別下項循脊膂內依脊抵腰中入循  
腎絡腎一如足太陽經脈之所行也若男子始于會陰  
之時即循下至篡與女子同然而督脈任脈各色雖異  
而氣脈不殊其督脈所行者一如任脈之行故自少腹  
直上者貫膈中央上貫心入喉上頤環唇上繫兩目之  
中央其督脈為病者又如任脈之病從少腹上衝心而  
痛不得前後為衝疝其女子所生之病一如任衝之病  
為不孕為瘕為痔為遺溺為盜乾也究而言之所以謂  
之任脈者以女子賴此任養也故曰女子不孕也所以  
謂之衝脈者以其氣上衝也故自其生病少腹上衝心

而痛也所以謂之督脈者以其督領經脈之海也由此  
三用故其脈相交引病亦互名耳且此督脈為病而欲  
治之者治在橫骨之上髑際之中名曲骨穴者是也在  
骨上中極下一寸毛際陷中  
膈下五寸鐵八分灸七壯 病之甚者則在膈下之營  
乃陰交穴耳膈下一寸鐵八分灸三七壯  
其上氣有音者治其喉中央在缺盆中者其病上衝喉者  
治其漸漸者上俠頤也  
此言上息有音者當治天突而上衝喉者當治太迎也  
天突係任脈經在頸結喉下四寸之中央即缺盆之中  
蓋左右兩旁為缺盆則天突在其中也鐵可五分灸可五壯 漸者

即大迎穴係足陽明胃經以其脉漸上頤而環唇故名  
俠頤為漸也在曲頤前一寸三分骨陷中動脉又以口

蹇膝伸不屈治其捷坐而膝痛治其機立而暑解治其骸

關膝痛痛及拇指治其膈坐而膝痛如物隱者治其關膝

痛不可屈伸治其背內連筋若折治陽明中俞膠若別治

巨陽少陰榮淫灤脛痠不能久立治少陽之維在外上五

寸輔骨上橫骨下為捷俠腕為機膝解為骸關俠膝之骨

為連骸骸下為輔輔上為膈膈上為關頭橫骨為枕捷音

維音寬治少陽之維維字當作絡

此言膝痛諸證各有當治之所也蹇膝謂伸而不能屈

即膝之艱難也下文曰輔骨上橫骨下為捷蓋言股外

之中輔骨之上橫骨之下即髀樞中也膝痛能伸不能

屈者當取此穴治之坐而膝痛者治其機下文曰俠

腕為機謂腕骨兩旁相接處也立而暑解者治其骸

關下文曰膝解為骸關言膝骨之分解處也若膝痛而

立其骨解中熱者則取骸關以治之即膝解處也膝

痛痛及拇指者治其膈下文曰俠膝之下為連骸骸下

為輔骨輔骨之上為膈蓋膝下解骨既為骸關則俠膝

之骨當為連骸也連骸之上為輔骨輔骨之上為膈中

膈中者即委中也係足太陽膀胱經穴膈中央約五分



灸三壯坐而膝痛如物隱者治其關下文曰關上為關  
蓋關在膈上當捷之後今坐而膝痛如膝中有物隱于  
內者當治其關疑是承扶穴也係足太陽膀胱經尻腎  
紋中鍼七分灸三壯膝痛不可屈伸者治其背內謂大杼穴也  
係足太陽膀胱經項後第一椎下兩旁相去脊連筋若  
折治陽明中俞膠謂膝痛不可屈伸連筋骨痛如折者  
則治足陽明胃經之俞膠耳蓋指三里穴也膝下三寸  
大筋內宛宛中若別治巨陽少陰榮謂捨三里穴而欲  
取別穴則取足太陽膀胱經之榮穴通谷足少陰腎經  
之榮穴然谷也通谷在足小指外側本節前陷者中刺  
二分留五呼灸三壯然谷在足內踝

前起大骨下陷中刺三分留三呼灸三壯淫灑者謂似酸痛而無力也脛酸  
難立治少陽之絡光明穴在外踝上五寸者是也由是  
言之則膝輔骨上為腰髌骨下為捷膝上為機膝外為  
骸關捷後為關關下為膈膈下為輔骨輔骨上為連骸  
連骸者是骸骨相連接處也及頭上之橫骨為枕骨此  
皆不可不知者也

水俞五十七穴者尻上五行行五伏菟上兩行行五左右  
各一行行五踝上各一行行六穴

此言治水之俞計有五十七穴也尻上五行每行五穴  
謂背脊當中行督脈經脈氣所發者乃脊中懸樞命門

腰俞長強是也次夾脊脉兩旁足太陽脉氣所發者乃  
大腸俞小腸俞膀胱俞中膂內俞白環俞是也又次外  
夾兩旁亦足太陽脉氣所發乃胃倉育門志室胞育秩  
邊是也伏菟上兩行行五者中行任脉兩旁乃中注四  
滿氣穴大赫橫骨是也次夾足少陰兩旁足陽明脉氣  
所發乃外陵太巨水道歸來氣衝是也已上在背在腹  
者俱左右之穴相同每穴在左在右各有一行故在背  
在腹數之各有五行也每行六者謂足內踝之上足少  
陰脉即太衝復溜陰谷三穴陰踠脉有照海交信築賓  
等三穴共為六穴也

大意又見水執穴論

髓空在腦後三分在顛際銳骨之下一在斷基下一在項  
後中復骨下一在脊骨上空在風府上脊骨下空在尻骨  
下空數髓空在面俠鼻或骨空在口下當兩骨兩髀骨空  
在髀中之陽臂骨空在臂陽去踝四寸兩骨空之間股骨  
上空在股陽出上膝四寸筋骨空在輔骨之上端股際骨  
空在毛中動下尻骨空在髀骨之後相去四寸扁骨有滲  
理湊無髓孔易髓無空斷音  
此舉周身之骨空而極言之正明凡有骨空之義故無  
病各與治法也髓必有空在腦後三分顛際銳骨之下  
即項後入髮際一寸乃風府穴也係督脉經有一骨

空在斷基之下蓋斷交在唇內上齒縫中則下齒之下  
乃斷基也今居斷基之下者當頤下骨陷中有穴夫是  
之謂斷基之下也係任脉經 有一骨空在項後之中  
復有骨之下即瘡門穴也係督脉經 有一骨空在脊  
骨之上其空在風府之上即腦戶穴也係督脉經 有  
一骨空在脊骨之下其空在尻骨之下間有空即長強  
穴也係督脉經 有數處髓空在面俠鼻乃顙髎等穴  
也係足陽明胃經 或有骨空在口之下當兩肩處即  
大迎穴也係足陽明胃經 其兩膊間骨有空在膊中  
之表後凡言陽即近肩髃穴之處也係手陽明大腸經  
者做此

其臂間之骨亦有空在臂之表去踝四寸兩骨空之  
間即手少陽三焦經之三陽絡穴也 其股骨之上亦  
有空在股陽出上膝四寸即伏菟穴也係足陽明胃經  
其髀骨亦有空在輔骨之上端即犢鼻穴也係足陽  
明胃經 其股際亦有空在毛中動脉之下疑是在膝  
其尻骨下亦有空在髀骨之後相去四寸即上次中經曲骨穴  
下八髎穴也其尻間扁骨有滲灌文理歸湊則無髓孔  
蓋凡有骨者必有髓今以滲灌文理者易之則無髓亦  
無空也

灸寒熱之法先灸項大椎以年為壯數次灸掖骨以年為

壯數視背俞陷者灸之舉臂肩上陷者灸之兩季脇之間  
 灸之外踝上絕骨之端灸之足小指次指間灸之臑下陷  
 脈灸之外踝後灸之缺盆骨上切之堅動如筋者灸之膺  
 中陷骨間灸之掌束骨下灸之齋下關元三寸灸之毛際  
 動脈灸之膝下三寸分間灸之足陽明跗上動脈灸之巔  
 上一灸之穴所醫之處灸之三壯即以木傷病法灸之凡  
 當灸二十九處傷食灸之不已者必視其經之過於陽者  
 數刺其俞而藥之齒古結反未數字音朔  
 此舉灸寒熱之穴而悉言之也凡灸寒熱之法先灸項  
 下大椎穴係督脈經以年為壯數如十歲灸十壯之謂

謂之壯者蓋唯年壯則灸艾易加故即以壯名之耳次  
 灸擗骨者即尾窮之穴亦以年為壯數視背胛間有  
 陷者灸之舉臂肩上陷者灸之謂肩髃穴也係手陽  
 明大腸經兩季脇間灸之謂京門穴也係足少陽膽  
 經外踝上絕骨之端灸之謂陽輔穴也係足少陽膽  
 經足小指次指間灸之謂俠谿穴也係足少陽膽經  
 臑下陷脈灸之謂承筋穴也在臑中央陷者中係足  
 太陽膀胱經外踝後灸之謂崑崙穴也係足太陽膀  
 胱經缺盆骨上切之堅痛如筋者灸之經關其各當隨其所在而  
 灸膺中陷骨間灸之謂天突穴也係任脈經掌束骨下

灸之謂之陽池穴也係手少陽三焦經臍下三寸灸之即關元穴也係任脈經毛際動脈灸之謂氣衝穴也係足陽明胃經臍下三寸分間灸之謂三里穴也係足陽明胃經臍上一穴灸之謂百會穴也係督脈經有為天所留而發寒熱者即以天傷病法灸之三壯蓋灸其所傷處凡當灸者有二十九處人有傷食而發寒熱者灸之如灸之而寒熱不止必視其各部陽經有病者數刺其俞而用藥以調治之則寒熱少却矣所謂過者病也俞者如手陽明大腸之俞穴二間是也

也

○水熱穴論篇第六十一 內論治冷水治熱之穴故名篇

黃帝問曰少陰何以主腎腎何以主水岐伯對曰腎者至陰也至陰者盛水也肺者太陰也少陰者冬脈也故其本在腎其末在肺皆積水也帝曰腎何以能聚水而生病岐伯曰腎者胃之關也關門不利故聚水而從其類也上下溢於皮膚故為跗腫跗腫者聚水而生病也帝曰諸水皆生於腎乎岐伯曰腎者牝藏也地氣上者屬於腎而生水液也故曰至陰勇而勞甚則腎汗出腎汗出逢於風內不得入於藏府外不得越於皮膚客於女府行於皮裏傳為

附腫本之於腎名曰風水所謂玄府者汗空也按風水之證又見評  
熱病論奇病論靈樞論疾診尺篇

此言風水之病本之於腎而傳之於肺也帝言人有病水證者皆曰屬之於腎但不知足少陰何以屬腎而腎何以主水伯言腎居下焦為陰中之陰乃至陰也水為陰腎亦為陰今腎為至陰則水病乃盛水也彼肺為手太陰經腎為足少陰經少陰者主於冬水之脈也其脈從腎上貫鬲入肺中故其病本在腎其病末在肺本者病之根也未者病之標也腎氣上逆則水氣客於肺中此所以皆為積水也且腎何以聚水而成病正以腎為

胃之關關者有出入所司之義也腎主下焦膀胱為府開竅于一陰故腎氣化則一陰通腎氣不化則一陰閉閉則胃上滿故曰腎者胃之關也關閉則氣停氣停則水積水積則水盛水盛則氣溢故曰關門不利當聚水而從其類也由是上者為肺下者為腎肺腎俱溢溢于皮膚其附必腫此乃聚水而生病之驗也况腎為牝藏地為陰象地氣上者為水故感之而生水液耳惟地與腎皆屬陰此腎之所以為至陰也方其病始之際強力入房勇而勞甚則腎汗出腎汗出逢于風內不得入于藏府外不得越于皮膚風乃客于玄府之內行于皮肉

之中傳為附腫之證其實本之于腎也故有風復有水  
其名曰風水然所謂玄府者即皮膚上之汗空也汗空  
雖細微最為玄遠故曰玄後世止知水腫不知有風水  
之義但知利水而並不用風  
藥此朱丹谿治水腫法誠有未全後世循法用之致人  
不在者不知幾十萬人也如果審得周身浮腫色黑或  
白不黃目下腫亮胃如脂澤信為風水證也用羌活以  
入膀胱獨活以入腎防風行四肢蒼朮發表勝濕乾葛  
白芷入陽明柴胡和脾表裏甚則用十<sub>二</sub>經引經藥無  
不應走而愈但止腹中堅脹者則又以葶脹治之不在  
此例當用腹中論治  
以鷄來醴之類是也

帝曰水俞五十七處者是何主也岐伯曰腎俞五十七處  
積陰之所聚也水所從出入也尻上五行行五者此腎俞  
故水病下為附腫大腹上為喘呼不得卧者標本俱病故

肺為喘呼腎為水腫肺為逆不得卧分為相輸俱受者水  
氣之所留也伏菟上各二行行五者此腎之街也三陰之  
所交結于脚也踝上各一行行六者此腎脈之下行也各  
曰太衝凡五十七穴者皆藏之陰絡水之所容也

此言治水之俞有五十七所也腎屬水治腎水之俞有  
五十七穴者積陰之所聚也其俞皆水所從出入之處  
尻上計有五穴每行計有五穴此腎之俞也夫尻上之  
俞果有五行其中行係督脈一經旁四行係足太陽膀胱  
經而今曰腎之俞者以腎與膀胱為表裏故不曰膀胱  
而曰腎俞也其脊中五穴即脊中懸樞命門腰俞長

強是也次兩旁即大腸俞小腸俞膀胱俞中膂肉俞白  
 環俞是也又次兩旁即胃倉育門志室胞育秩邊是也  
刺灸治法見鍼灸聚英下做此故水病者下為胛腫腹大之證上為喘  
 呼不得卧之證下病為本上病為標是乃標本俱病也  
 故在肺則為喘呼在腎則為水腫後世無為水腫者本此肺為逆  
 所以不得卧也此二經之分本為相輸相應俱受其病  
 者以水氣之所留也 伏菟上各二行每行有五穴者  
 此腎脈所通之街謂夾中行任脈兩旁有中注四滿氣  
 穴大赫橫骨是也次夾兩旁有外陵太巨水道歸來氣  
 衝是也且足經三陰之所交者必結于脚內踝上三寸  
有穴名三陰

交經之所交也其踝上各一行每行六穴者此腎脈之  
 所行名曰太衝以腎與衝脈並皆下行于足合而盛大  
 故曰太衝其穴在內踝之上即太衝後復溜陰谷照海  
 交信築賓是也 凡此五十七穴者皆陰藏之陰絡水  
 之所客處也故治水者治此諸穴耳  
 帝曰春取絡脉分肉何也岐伯曰春者木始治肝氣始生  
 肝氣急其風疾經脉常深其氣少不能深入故取絡脉分  
 肉間此下四節當與靈樞本論篇第十八節參看

此言春時行刺法者所以必取絡脉分肉之義也蓋以  
 春屬木木始治時肝屬木藏氣始生斯時肝氣雖急天



之風亦疾然人之經脈常深而風木之氣常少不能深  
 入于經脈之內僅在絡脈分肉之間故刺之者必取此  
 所也如列缺為肺之絡脈其手腕側後為列缺分肉也  
 帝曰夏取盛經分腠何也岐伯曰夏者火始治心氣始長  
 脈瘦氣弱陽氣留溢熱薰分腠內至于經故取盛經分腠  
 絕膚而病去者邪居淺也所謂盛經者陽脈也長上  
 此言夏時行刺法者所以必取盛經分腠之義也蓋以  
 夏屬火火始治時心屬火藏氣始長其脈尚瘦其氣尚  
 弱火者陽氣也陽氣留溢于人身熱氣薰蒸于分腠內  
 而遂至于盛經故盛經者人身陽經之脈也用刺法者

必取此盛經分腠以治之先以左手按絕其皮膚而右  
 手刺之即病去者邪尚淺也然所謂盛經者乃陽經之

脈也按靈樞官能篇有絕脈絕皮之義

帝曰秋取經俞何也岐伯曰秋者金始治肺將收殺金將  
 勝火陽氣在合陰氣初勝濕氣及體陰氣未盛未能深入  
 故取俞以寫陰邪取合以虛陽邪陽氣始衰故取于合

此言秋時行刺法者所以必有取于經俞之義也經俞  
 者據下節并榮推之則是各經之經穴俞穴也蓋以秋  
 屬金金始治時肺亦屬金藏氣將收將殺金氣旺反欲  
 勝火正以金旺火衰故也然而火氣方在陽經之合穴

斯時陰氣初勝濕氣及體陰氣未盛未得深入故取陰  
經之俞穴以寫陰經之火邪取陽經之合穴以寫陽經  
之火邪則陽氣始衰矣陽氣者火氣也所以有取于合  
穴耳按此節帝分明以經穴俞穴為問而伯乃對言所  
取在合其陰經則取俞要知伯之所答者為是而  
帝之所問者誤也

帝曰冬取井榮何也岐伯曰冬者水始治腎方閉陽經衰  
少陰氣堅盛巨陽伏沈陽脉乃去故取井以下陰逆取榮  
以實陽氣故曰冬取井榮春不刺此之謂也

此言冬時行刺法者所以必有取于井榮之義也蓋以  
冬屬水水始治時腎亦屬水其藏方閉陽經之氣始衰

少陰腎經之氣堅盛故巨陽者太陽也與腎為表裏其  
脉亦伏沈而陽脉乃下去矣故取陰經之井穴以陰邪  
之欲下逆故也取陽經之榮穴以實其陽氣而不使陰  
邪之下逆故也經有之曰冬取井榮春不刺此之謂  
也按此篇秋曰治合則陽氣尚在合而治之冬日井榮  
以陰邪欲下逆而出之其春必刺絡脉分肉夏必  
刺盛經分腠矣難經以春為刺井夏為刺榮秋為刺經  
冬為刺合則與此大反要知經之所言者是而難經則  
非也

帝曰夫子言治熱病五十九俞余論其意未能領別其要  
願聞其要因聞其意岐伯曰頭上五行行五者以越諸陽  
之熱逆也大杼膺俞缺盆背俞此八者以寫胃中之熱也

氣街三里巨虛上下廉此八者以寫胃中之熱也雲門髃  
 骨委中髓空此八者以寫四支之熱也五藏俞傍五此十  
 者以寫五藏之熱也凡此五十九穴者皆熱之左右也帝  
 曰人傷於寒而傳為熱何也歧伯曰夫寒盛則生熱也音行

音抗 音耦

此言詳刺熱病者有五十九穴復明感寒生熱之義也  
 頭上五行每行有五穴者中行屬督脈經有上星顙會  
 前頂百會後頂五穴也次兩旁屬足太陽膀胱經有五  
 處承光通夫絡却玉枕五穴也又次兩旁屬足少陽膽  
 經有臨泣目窓正營承靈腦空也中行每穴止一而旁

二行左右相同故共有五行也此乃所以寫諸陽之熱

逆于上者謂手足六陽經也刺灸治法見錢灸聚英下條此其大杼

穴係足太陽膀胱經膺俞穴即中府係手太陰肺經缺

盆穴係足陽明胃經背俞穴即風門係足太陽膀胱經

左右相同故計八穴此皆所以寫胃中之熱也氣街一

名氣衝三里上巨虛下巨虛皆係足陽明胃經左右相

同計有八穴此皆所以寫胃中之熱也雲門穴係手

太陰肺經髃骨穴即肩髃係手陽明大腸經委中係足

太陽膀胱經髓空穴即腰俞係督脈經左右相同故計

有八穴此皆所以寫四支之熱也但腰俞在中行止有

一穴耳。五藏俞旁五謂五藏之俞旁有五穴即肺俞之旁有魄戶以肺藏魄也。心俞之旁有神堂以心藏神也。肝俞之旁有魂門以肝藏魂也。脾俞之旁有意舍以脾藏意也。腎俞之旁有志室以腎藏志也。俱係足太陽膀胱經左右相同故計有十穴。此皆所以寫五藏之熱也。凡此五十九穴者皆治熱之左右穴也。夫熱必始於寒入傷於寒而傳為熱者正以寒盛則生熱乃寒極生熱陰勝則為陽之義耳。

○調經論篇第六十二 內言病有虛實宜善調其經脈如未節之謂故名篇  
黃帝問曰余聞刺法言有餘寫之不足補之何謂有餘何

謂不足岐伯對曰有餘有五不足亦有五帝欲何問帝曰願盡聞之岐伯曰神有餘有不足氣有餘有不足血有餘有不足形有餘有不足志有餘有不足凡此十者其氣不

等也  
此言神氣血形志各有有餘不足也

帝曰人有精氣津液四支九竅五藏十六部三百六十五節乃生百病百病之生皆有虛實今夫子乃言有餘有五不足亦有五何以生之乎岐伯曰皆生於五藏也夫心藏神肺藏氣肝藏血脾藏肉腎藏志而此成形志意通內連骨髓而成身形五藏五藏之道皆出於經隧以行血氣血

氣不和百病乃變化而生是故守經隧焉成形五藏之五藏二字衍文

此言人有虛實而生百病者以血氣之不和也靈樞決

氣篇云兩神相搏合而成形常先身生是謂精上焦開

發宣五穀味熏膚充身澤毛若霧露之溉是謂氣腠理

發泄汗出溱溱是謂津穀入氣滿淖澤注於骨骨屬屈

伸洩澤補益腦髓皮膚潤澤是謂液其四支者手足也

手足各一九竅者陽竅七在面部陰竅二前陰後陰也

在下部五藏者心肝脾肺腎也共為十六部及有三百

六十五節靈樞九鍼十二原篇有曰所謂節之交三百

六十五會又云所言節者神氣之所遊行出入也非皮

肉筋骨也是皆能生百病者也百病之生各有虛有實

是虛者即所謂不足也實者即所謂有餘也今約有餘

不足而分之則為五統之則為十果何以生此不足有

餘也伯言皆生於五藏也夫所謂神氣血肉志者皆藏

之於五藏而人之形始成焉唯志意通暢內連骨髓而

身形五藏始無百病正以五藏之道皆出于經隧經隧

者經脈潛行之路也經脈伏行而不見故謂之經隧即

如靈樞經脈篇論各經脈氣之流行所以行血氣者也

血氣不和則為有餘不足而百病乃生是故善治生者

必守此經隧焉真可以決死生處百病調虛實也

帝曰神有餘不足何如岐伯曰神有餘則笑不休神不足則悲血氣未并五藏安定邪客於形洒淅起於毫毛未入于經絡也故命曰神之微帝曰補寫奈何岐伯曰神有餘則寫其小絡之脉出血勿之深斥無中其大經神氣乃平神不足者視其虛絡按而致之刺而利之無出其血無泄其氣以通其經神氣乃平帝曰刺微奈何岐伯曰按摩勿釋著鍼勿斥移氣於不足神氣乃得復著者

此言神有虛實為病者皆當刺之而復有刺邪之法也神者心之所藏也靈樞本神篇言心藏脉脉舍神心氣虛則悲實則笑不休然則有餘不足者正虛實之謂也

觀此則知有餘不足皆能為病者矣蓋心在聲為笑在志為喜故實則笑不休肺在志為憂在聲為哭故心氣衰而不能勝肺則不足而悲此乃氣血已并所以為虛實而成病也故感於邪或感邪而甚者有之然方其血未并於氣氣未并於血而五藏安定安之時邪或客之則邪在小絡起於毫毛有洒淅惡寒之貌尚未入於大經與大絡也故命曰神之微病耳帝復疑神為有餘不足而病有為笑為悲則不可無補寫法也伯言神有餘者病也過猶不及也當寫小絡之脉出血勿深推其鍼斥者推也恐鍼深則傷肉也又無中其大經恐因小絡而

兼傷大經也蓋以經脈為裏支而橫者為絡絡之別者  
 為孫絡孫絡者小絡也神本無形宜其善鍼之若此必  
 使神氣既平不至於有餘而為笑不休斯已矣神不足  
 者其絡必虛當治其心經之絡為虛者治之按而致其  
 氣之來刺而令其氣之和利者和也無出血泄氣以通  
 其經脈使神氣乃平不至於不足而為悲斯已矣且其  
 邪客於形而初起於毫毛未入於經絡則乘其微而刺  
 之者當按摩其病處勿釋其手著鍼其病處勿推其鍼  
 使移邪氣於不足而為衰復其真氣之如故而無虧則  
 神氣自全矣愚按此節當分為四段其曰神有餘則笑不休神不足則悲言有餘不足皆能為病

也是乃本體之病自血氣未并至故曰神之微言始時  
 皆能感邪其病必微是乃外感之病其曰神有餘者至  
 神氣乃平言刺其有餘之法非刺其邪也其曰神不足  
 至神氣乃平言刺其不足之法亦非刺其邪也至不刺  
 微奈何至未方與第二段相應此微字正是命曰神之  
 微之微也乃所以刺其邪也若以第二段為第二段  
 為二則文理自無不明王註以第三四段皆為有邪則  
 未段又何為有刺微之間又奚必另有刺法反有不明  
 者矣又按按摩勿釋四句似為空虛未着何經愚意即  
 第七節志有虛實為病乃腎經也故刺然各復留本經  
 之穴則刺神者當在心包絡經刺氣者當在肺經刺血  
 者當在肝經刺形者當在脾經否則周身之內何以知  
 其為神之病或氣之病又何以知其為何經之病高明者其詳之

帝曰善氣有餘不足奈何岐伯曰氣有餘則喘欬上氣不  
 足則息利少氣血氣未并五藏安定皮膚微病命曰白氣  
 微泄帝曰補寫奈何岐伯曰氣有餘則瀉其經隧無傷其

經無出其血無泄其氣不足則補其經隧無出其氣帝曰  
刺微奈何岐伯曰按摩勿釋出鍼視之曰我將深之適入  
必革精氣自伏邪氣散亂無所休息氣泄腠理真氣乃相  
得

此言氣有虛實為病者皆當刺之而復有刺邪之法也  
氣者肺之所藏也靈樞本藏篇言肺藏氣氣舍魄肺虛  
則鼻塞不利少氣即本文之少氣也實則喘喝胃盈仰  
息即本文之喘欬上氣也此乃氣血已并所以為虛實  
而成病也故或感於邪或感於邪而甚者有之然方其  
血未并於氣氣未并於血而五藏安定之時邪來客之

則肺主皮膚皮膚微病命曰白氣微泄蓋肺屬金為色  
之白也然而氣有餘者則審其有餘之在肺經而寫其  
經隧無得傷經出血及泄其營氣也氣不足者則審其  
不足之在肺經而補其經隧雖衛氣亦不泄之斯可也  
且其邪客於形當按摩其病處勿釋其手出鍼視之仍  
駭此病人曰我將深此鍼以刺之適致此人革其常度  
不能自寧則精氣必斂伏邪氣必散亂此邪且無所安  
息外泄腠理真氣乃相得矣

帝曰善血有餘不足奈何岐伯曰血有餘則怒不足則恐  
血氣未并五藏安定孫絡水溢則經有留血帝曰補寫奈何



何岐伯曰血有餘則瀉其盛經出其血不足則視其虛經  
肉鍼其脉中久留而視脉太疾出其鍼無令血泄帝曰刺  
留血奈何岐伯曰視其血絡刺出其血無令惡血得入於  
經以成其疾

此言血有虛實為病者皆當刺之而復有刺邪之法也  
血者肝所藏也靈樞本神篇言肝藏血血含魂肝氣虛  
則恐實則怒正與此同蓋以肝在志為怒腎在志為恐  
不足則母氣虛而為恐也此血氣已并所以有虛實而  
為病耳故或感於邪或感于邪而甚者有之然方其血  
未并於氣氣未并於血而五藏安定之時孫絡為繹所

勝其水泛溢則入於經而有留血此乃邪之為病也然  
而血有餘者則審其在肝經之盛而瀉之以出其血血  
不足者則視其在肝經之虛而補之鍼其脉中久留而  
視所謂如待貴人不知日暮者是也俟脉已太疾則氣  
已至矣乃出其鍼無令出血可也且邪之所感致有留  
血則當視其血在絡時即刺出其血無令惡血入經以  
成他疾可也

帝曰善形有餘不足奈何岐伯曰形有餘則腹脹溼瘦不  
利不足則四支不用血氣未并五藏安定肌肉蠕動命曰  
微風帝曰補瀉奈何岐伯曰形有餘則瀉其陽經不足則

補其陽絡帝曰刺微奈何岐伯曰取分肉間無中其經無傷其絡備氣得復邪氣乃索索音叟

此言形有虛實為病者皆當刺之而復有刺邪之法也形者脾所藏也蓋形成於肉脾主肌肉故也靈樞本神篇言脾藏營營含意脾氣虛則四支不用五藏不安實則腹脹溼洩不利正與此同此氣血已并所以為虛實而成病耳故或感於邪或感邪而甚者有之然方其血未并於氣氣未并於血而五藏安定之時則風或客之肌肉如蠕虫之動然而風氣尚微命曰微風故形之有餘則當寫足陽明胃經形之不足則當補足陽明胃絡

正以脾胃為土土主肌肉而今曰陽經非胃而何且其微風所客必當刺之取其感風之分肉間無中其經無傷其絡使衛氣得復而邪氣乃索盡矣

帝曰善志有餘不足奈何岐伯曰志有餘則腹脹飧泄不足則厥血氣未并五藏安定骨節有動帝曰補寫奈何岐伯曰志有餘則寫然筋血者不足則補其復溜帝曰刺未

并奈何岐伯曰即取之無中其經邪所乃能立虛然筋當作然谷此言志有虛實為病者皆當刺之而復有刺邪之法也靈樞本神篇言腎藏精精藏志腎氣虛則厥實則脹五藏不安正與此同蓋以腎脈上行於腹下行於足故也

此乃血氣已并所以為虛實而成病耳故或感於邪或感於邪而甚者有之然方其血未并於氣氣未并於血而五藏安定之時腎主骨骨感於邪則骨節有動此乃邪之為病也然而志有餘者則寫腎經之榮穴名然谷者其筋有血乃刺出之志不足者則補腎經之經穴名復溜者無出血泄氣可也帝問血氣未并之時感邪而骨中

有動則所以刺未并者必有法也伯言即取之邪所以刺之無中其大經則邪所自能立去而虛矣夫上文或曰刺微或曰刺血此曰刺未并者文變而義不變也帝曰善余已聞虛實之形不知其何以生岐伯曰氣血以

并陰陽相傾氣亂於衛血逆於經血氣離居一實一虛血并於陰氣并於陽故為驚狂血并於陽氣并於陰乃為

中血并於上氣并於下心煩惋善怒血并於下氣并於上

亂而喜忘以已同是烟同惋宜作悅靈樞經俱用此悅字讀為闕

此言血氣之所以偏勝而皆有其病也帝問已聞虛實之病形如笑不休與悲之類然所以生此虛實者必有故也伯言虛實之生在乎陰陽相并之間耳故氣并於血血并於氣是氣血之已并也營為陰氣血則從生衛為陽氣悍於營氣相并是陰陽之相傾也陰血并於陽氣則氣亂於衛而血之離居者為實其虛則在氣也陽

氣并於陰血則血逆於經而氣之離居者為實其虛則在血也虛實之所以生者如此然氣血固不可以專并亦不可以不并專并者為偏勝不并者為不和試以不并者言之血屬陰今血并於陰而無與于氣氣屬陽今氣并於陽而無與於血則論血氣之大分血當以氣為主故血并於陰者其病徐而氣并於陽者其病剛當為驚狂之證又以專并者言之血專并於陽氣專并于陰是血必以氣為主故血并於氣者其病緩而氣并于血者其病速當為熱中之證且是血氣者不但表裏為病抑且上下為病正以上與表同下與裏一也故血并于

鬲之上而氣并于鬲之下其病在鬲下心氣不下通故為煩心肝氣乃上逆故為善怒也血并于鬲之下而氣并于鬲之上其病在鬲上心在鬲上者神以氣盛而亂又以神失而善忘也

按靈樞大惑論論善忘之義與此異

帝曰血并于陰氣并于陽如是血氣離居何者為實何者為虛岐伯曰血氣者喜溫而惡寒寒則泣不能流溫則消而去之是故氣之所并為血虛血之所并為氣虛帝曰人之所有者血與氣耳今夫子乃言血并為虛氣并為虛是無實乎岐伯曰有者為實無者為虛故氣并則無血血并則無氣今血氣相失故為虛焉絡之與孫脈俱輸于經血

與氣并則為實焉血之與氣并走于上則為大厥厥則暴死氣復皮則生不反則死

此詳論血氣之虛實有以不并言者有以專并言者帝

承上文而言血并于氣氣并于血固宜其有虛實矣若

血屬陰理當歸于陰氣屬陽理當歸于陽今日血并于

陰氣并于陽此正血氣不相為并而各離所并之居此

居與上不同上言血離其所居而并之于氣氣離其所

居而并之于血而此則血不并氣是離其并氣之所居

也氣不并血是離其并血之所居也是無實無虛也當以何者而定其為

虛實邪伯言血氣雖不同其性則同也皆喜溫而惡寒

寒則澁滯而不通溫則消釋而易行故不并固不可而

專并亦不可蓋不并則為寒寒則澁滯而不通專并則

為熱熱則太溫而病勝是以氣之所并者在于陽則氣

分無血也是為血虛矣血之所并者在于陰則血分無

氣也是為氣虛矣此不并之并亦有虛實在也然而既

曰血虛又曰氣虛是血氣皆無實也帝之所以又疑而

問也殊不知氣并于陽氣為有而血為無乃氣實而血

虛也血并于陰血為有而氣為無乃血實而氣虛也故

曰有者為實無者為虛也不惟是也彼氣血相并者氣

并于血則氣盛而血少是無血也血并于氣則血盛而

氣少是無氣也惟氣血相失故名之曰虛大絡與孫絡

俱運于經脉之中氣并于血其實在氣血并于氣其首  
在血故名之曰實且是氣血也專并于上則氣上而不  
下當為大厥之證厥則暴死者有之幸而氣復于下則  
生不復則死矣

帝曰實者何道從來虛者何道從去虛實之要願聞其故  
岐伯曰夫陰與陽皆有俞會陽注于陰陰滿之外陰陽勻  
平以充其形九候若一命曰平人

此言氣血之虛實必有道以為之往來也道猶路也陰  
陽者陰經陽經也帝問氣血相并則為虛實然何道以  
為之往來此乃虛實之要也伯言手足有六陽經有六

陰經皆有俞穴所會陽經注而之內陰經注而之外如  
靈樞經脉篇始於手太陰肺經遂行於手陽明大腸經  
足陽明胃經遂行于足太陰脾經者是也陰陽和平以  
不充其形九候不偏命之曰無病之人若氣血相并則不  
能勻平而為虛實矣此陽經陰經之經隧乃道之所以  
往來也

夫邪之生也或生於陰或生於陽其生於陽者得之風雨  
寒暑其生於陰者得之飲食居處陰陽喜怒

此言陽經之邪得之外感而陰經之邪得之內傷也何  
也陽經主表陰經主裏故也

帝曰風雨之傷入柰何岐伯曰風雨之傷人也先客於皮膚傳入於孫脉孫脉滿則傳入於絡脉絡脉滿則輸於大經脉血氣與邪并客於分腠之間其脉堅大故曰實實者外堅充滿不可按之按之則痛帝曰寒濕之傷入柰何岐伯曰寒濕之中人也皮膚不收肌肉堅緊營血泣衛氣去故曰虛虛者聶辟氣不足按之則氣足以溫之故快然而不痛按皮部論云邪客于皮則腠理開開則邪入客于絡脉然脉滿則注于經脉經脉滿則入舍于府藏也繆刺論云邪之客于形也必先舍于皮毛留而不去入舍于孫脉留而不去入舍于絡脉留而不去入舍于經脉義同此言陽經病有虛實皆得之外感而以痛否為驗也上文神氣血形志以血氣相并而為虛實乃血氣之厚實

不必外感於邪也此言感邪而有虛實乃病之虛實也是必有血氣之虛實而後有病之虛實其實有不同也試以陽經之生實者言之風雨之傷入也先客於皮膚傳入於孫絡又傳入於絡脉又傳入於經脉血氣與邪并客於分腠之間其脉堅大故曰實實者按之則痛者是也又以陽經之生虛者言之寒暑之中入也皮膚不仁肌肉堅緊營血澁而衛氣散故曰虛虛者聶辟乃肌肉僻積之意按之則氣足以溫之而不痛者是也此乃陽經之病生虛生實者如此靈樞根結篇有腸胃聶辟是主腸胃而言帝曰善陰之生實柰何岐伯曰喜惡不節則陰氣上逆

逆則下虛下虛則陽氣走之故曰實矣帝曰陰之生虛奈何岐伯曰喜則氣下悲則氣消消則脈虛空因寒飲食寒氣薰滿則血泣氣去故曰虛矣喜怒不節多一喜字蓋喜怒相連而多言之也

此言陰經病有虛實皆得之於內傷也試以陰經之生

實者言之怒氣不節則肝為陰經陰氣上逆上逆則下

虛下虛則陽氣專走而上行故曰實又以陰經之生虛者

言之正以喜則氣下悲則氣消則脈氣虛空舉痛論云喜則氣緩

悲則氣消又因用寒冷飲食而寒氣薰滿則血泣氣去

故曰虛帝曰經言陽虛則外寒陰虛則內熱陽盛則外熱陰盛則

內寒余已聞之矣不知其所由然也岐伯曰陽受氣於上

焦以溫皮膚分肉之間今寒氣在外則上焦不通上焦不

通則寒氣獨留於外故寒慄帝曰陰虛生內熱奈何岐伯

曰有所勞倦形氣衰少穀氣不盛上焦不行下脘不通胃

氣熱熱氣熏胃中故內熱帝曰陽盛生外熱奈何岐伯曰

上焦不通利則皮膚緻密腠理閉塞玄府不通衛氣不得

泄越故外熱帝曰陰盛生內寒奈何岐伯曰厥氣上逆寒

氣積於胃中而不寫不寫則溫氣去寒獨留則血凝泣凝

則脈不通其脈盛大以瀯故中寒此言陰陽之有虛實而寒熱之在內外者不同也陽者



衛氣也陰者營氣也經言陽虛則外寒陽盛則外熱陰  
虛則內熱陰盛則內寒是虛實殊而內外分何寒熱之  
難拘也伯言陽虛則外寒者正以衛氣者自下焦之陰  
中有陽者隨中焦之氣以升於上焦而生此衛氣故謂  
之衛氣出於下焦濁者為衛是也此衛氣者即陽氣也  
陽氣受氣於上焦而生故出而溫於皮膚分肉之間所  
以衛行脈外肥腠理而司開闔也今寒氣在於外體則  
上焦不通衛氣不得入而寒氣獨留於外故寒而且慄  
也此外感之證也所謂陰虛生內熱者正以有所勞倦  
致形衰氣少而飲食隨減所以穀氣不盛也夫上焦之

宗氣生於穀氣之精微今飲食倦勞如此故上焦之氣  
不能行而下脫之氣亦不通則胃氣虛而為熱熱氣熏  
於胃中故內熱也此內傷之證也所謂陽盛生外熱者  
正以衛氣本於上焦今外傷寒毒陽邪反盛上焦不通  
皮膚腠理皆緻密而閉塞玄府不得通利衛氣不即外  
越故外體苑熱也此外感之證也所謂陰虛生內寒者  
正以下氣大逆而為厥寒氣積於胃中而不寫此寒氣者宜作  
寒物之氣言熱氣漸去寒氣獨留血亦凝澁脈亦不通經脈  
在內者盛大而脹并皆滯滯故內寒也此亦內傷之證  
也按此四段其首段陽虛生外寒後人以爲陽虛畏外寒蓋言陽氣既虛外無所衛雖不感邪亦必畏寒次

段陰虛生內熱後人以爲腎水既減火能勝陰煩燥眩暈內熱自盛此亦有理但與正文不同其曰陽盛則外熱陰盛生內寒者斷如所解云云也但陰盛生內寒或欲作外感之邪說則是傳經之邪也傳經之邪內當熱且結脈當流今何爲反寒須知欲作外感乃是暫時寒氣入中或爲寒物所傷耳非傳經之邪也此節脈若作外診之脈理宜流滿今日盛大而滿恐是在中之脈非外見者

帝曰陰與陽并血氣以并病形以成刺之柰何岐伯曰刺此者取之經隧取血於營取氣于衛用形哉因四時多少高下帝曰血氣以并病形以成陰陽相傾補寫柰何岐伯曰寫實者氣盛乃內鍼鍼與氣俱內以開其門如利其戶鍼與氣俱出精氣不傷邪氣乃下外門不閉以出其疾挫大其道如利其路是謂大寫必切而出大氣乃屈帝曰補

虛柰何岐伯曰持鍼勿置以定其意候呼吸內鍼氣出鍼入鍼空因塞精無從去方實而疾出鍼氣入鍼出熱不得還閉塞其門邪氣布散精氣乃得存動氣候時近氣不失遠氣乃來是謂追之內納同按此節當與離合真邪論靈樞官能篇參看

此言刺病取乎營衛而補寫又有其法也陰并於陽是血并於氣陽并于陰是氣并于血血氣病形所以各有虛實也刺之何如蓋十二經中皆有經隧血有虛實而營氣屬陰血生于營故刺血者取之營氣而已氣有虛實而衛氣屬陽氣亦屬陽故刺氣者取之衛氣而已且人之形體有長短肥瘦大小不同天之四時有寒熱溫

涼不一必用人之形因天之時以為鍼之多少高下耳  
 是以欲寫實者候其邪氣方盛之時乃令病人吸氣以  
 納鍼鍼與氣俱納然後開其門利其戶無令氣忤靜以  
 久留無令邪布吸則轉鍼以得氣為故候呼引鍼呼盡  
 乃去鍼與氣俱出精氣不傷邪氣乃下外門不閉以出  
 其疾挫大其道如利其路是謂大寫必切而出大氣乃  
 屈故命曰寫大氣者大邪之氣也見執論中欲補其虛者持鍼勿置以  
 定其意必先捫而循之切而散之推而按之彈而努之  
 抓而下之通而取之候呼納鍼呼盡納鍼氣出鍼久鍼  
 空四塞精無從去靜以久留以氣至為故如待所貴不

知日暮其氣已至適而自護候呼引鍼方實而疾出鍼  
 氣入鍼出氣不得出熱不得還各在其處推闔其門閉  
 塞其戶邪氣弗散令神氣存精氣乃得存動氣候時近  
 氣不失大氣留止遠氣乃來是謂追之故命曰補大氣者正氣也愚思每篇鍼法言首則遺尾言尾則遺首所以後人不能明鍼法之義今將離合真邪論與此篇所論補寫之法聯屬成文庶幾學者熟讀熟玩又與靈樞官能篇第六節參看必有得心應手之妙也其講解之辭已見八正神明論後並巧立名色不合經旨誤人多矣  
 帝曰夫子言虛實者有十生於五藏五藏五脉耳夫十二  
 經脉皆生其病今夫子獨言五藏夫十二經脉者皆絡三  
 百六十五節節有病必被經脉經脉之病皆有虛實何以

合岐伯曰五藏者故得六府與為表裏經絡支節各生  
 虛實其病所居隨而調之病在脉調之血病在血調之絡  
 病在氣調之衛病在肉調之分肉病在筋調之筋病在骨  
 調之骨燔鍼劫刺其下及與急者病在骨燔鍼藥熨病不  
 知所痛兩蹠為上身形有痛九候莫病則繆刺之痛在子  
 左而右脉病者巨刺之必謹察其九候鍼道備矣

此言藏府虛實之病相為表裏隨病而當施以治法也  
 神氣血肉志各有虛實是計之有十也生於五藏則以  
 於十二經脉有所遺也故帝疑而問之殊不知五藏六  
 府相為表裏所生諸病各有虛實其病所在隨處可以

調之在脉則調之血以脉者血之府脉實則血實脉虛  
 則血虛也在血則調之絡以血病則絡脉結也在氣則  
 調之衛以衛為陽氣也在肉則調之分肉以分肉為肉  
 之部也在筋則調之筋下文用燔鍼以劫刺其下及其  
 所急處是也燔鍼劫刺見靈樞經筋篇在骨則調之骨下文用燔鍼  
 及藥熨者是也燔刺見靈樞官鍼篇第二節靈樞病有  
 不知所痛者刺兩蹠之上謂申脉照海二穴也身形有  
 痛九候莫病則用繆刺法以刺其絡穴左痛刺右右痛  
 刺左也痛在於左而右脉病者則用巨刺法以刺其經  
 穴左痛刺右右痛刺左者是也繆刺巨刺特有經絡之

不同耳必謹察其九候之脈而刺之鍼道備矣

○繆刺論篇第六十三

邪客于各經之絡則左痛取右右痛取左與經病異處故以繆

刺名篇據靈樞官鍼篇第三節則巨刺亦左取右右取左特有經穴絡穴不同耳

黃帝問曰余聞繆刺未得其意何謂繆刺岐伯對曰夫邪之客於形也必先舍于皮毛留而不入舍于孫脈留而不入舍于絡脈留而不入舍于經脈內連五藏散于腸胃陰陽俱感五藏乃傷此邪之從皮毛而入極於五藏之次也如此則治其經焉今邪客於皮毛入舍于孫絡留而不入去閉塞不通不得入於經流溢于大絡而生奇病也夫邪客大絡者左注右右注左上下左右與經相干而布

于四末其氣無常處不入于經俞命曰繆刺帝曰願聞繆刺以左取右以右取左柰何其與巨刺何以別之岐伯曰邪客于經左盛則右病右盛則左病亦有移易者左痛未已而右脈先病如此者必巨刺之必中其經非絡脈也故絡病者其痛與經脈繆刺故命曰繆刺

論調經論中

自皮毛而漸傳經脈之義又見皮部

此言繆刺之所以異於巨刺也繆刺者以邪客于絡而左痛取右右痛取左也巨刺者以邪客于經而必刺其經也蓋邪之始客於形也必先舍於皮毛留而不入舍於孫絡留而不入舍于十五絡脈留而不入舍

於十二經脈內連五藏散于腸胃陰陽諸經相感於邪  
 五藏皆已被傷此邪之從皮毛而入極於五藏之次也  
 若此者必治其經穴焉夫是之謂正刺也今邪客于皮  
 毛入舍于孫絡留而不去其孫絡閉而不通不得入  
 于經流溢于十五大絡之中而生奇邪之病惟其邪客  
 大絡左注于右右注於左上下左右與經雖相干其實  
 不得入於經而止布于四末其氣無常處當以左病者  
 准而取其右右病者而取其左絡是繆刺之法也若邪  
 客于經左病盛而右亦痛右病盛而左亦痛亦有互相  
 干移易者如左痛未已而右脈先病如此者必巨刺之以

中其經脈而不取其絡脈是巨刺之法也然則絡病者  
 其痛與經脈繆刺故命之曰繆刺也繆者異也王註以  
穴如紕繆網紀者  
非岐伯自有明旨  
 帝曰願聞繆刺奈何取之何如岐伯曰邪客於足少陰之  
 絡令人卒心痛暴脹胃脇支滿無積者刺然骨之前出血  
 如食頃而已不已左取右右取左病新發者取五日已卒

此以下至末承上文而言繆刺之實此則指腎絡為病  
 當有繆刺之法也腎經之絡穴即大鍾也在足跟後踵  
中太骨上兩  
 筋腎脈支別者並正經從腎上貫肝膈走於心包故邪

客之令人病如是也內無積者刺然骨之前曰然谷者

出益然谷內踝前太骨下陷中別于太陰蹻脉之郄鐵三分灸三壯食頃而病自巳如

痛不已左痛者當取之右然谷右痛者當取之左然谷

此乃素無此病而新發者刺之五日病自巳矣

邪客于手少陽之絡令人喉痺舌卷口乾心煩臂外廉痛

手不及頭刺手中指次指爪甲上去端如韭葉各一痛壯

者立巳老者有頃巳左取右右取左此新病數日巳

此言三焦絡為病當有繆刺之法也三焦經之絡穴即

外關也在腕後二寸兩筋間陽池上一寸三焦經之脉循手表出臂外

上肩入缺盆布臚中散絡心包其支者從臚中上出缺

盆上項又心主有邪客之病當如是也刺手中指之次

指即第四指也去爪甲上如韭葉者即關衝穴也左右

指各一痛痛者刺之瘡也壯者其病立巳老者食頃巳

左病則取右之關衝右病則取左之關衝此乃新病刺

之數日當自巳

邪客於足厥陰之絡令人卒疝暴病刺足大指爪甲上與

肉交者各一痛男子立巳女子有頃巳左取右右取左

此言肝絡為病而有繆刺之法也肝經絡穴即蠡溝也

內踝骨前其支別者循脛上鞮結於莖故令人卒暴疝

痛也鞮陰丸也當刺足大指爪甲上與肉交者大數穴左右

各一痛男子立已女子少頃亦已左痛者取右足之大敦去足大指端去爪甲如韭葉刺三分留七呼灸三壯邪客於足太陽之絡令人頭項肩痛刺足小指爪甲上與肉交者各一痛立已不已刺外踝下三痛左取右右取左如食頃已

此言膀胱絡脈為病當有繆刺之法也膀胱經之絡穴即飛揚也在外踝骨上七寸其支別者從臍內左右別下又其絡自足上行循背上頭故其病如是也刺足小指爪甲上與肉交者各一痛立已如不已刺外踝下金門穴即足太陽之郄三痛左痛取右右病

取左金門如食頃則病自已

邪客于手陽明之絡令人氣滿胃中喘息也支脈胃中熱刺手大指次指爪甲上去端如韭葉各一痛左取右右取左如食頃已

此言大腸經絡脈為病當有繆刺之法也大腸經之絡穴即徧歷也腕中後三寸手陽明經之絡穴其支別者從缺盆中直而上頸故病如是也刺手大指之次指爪甲上去端如韭葉者各一痛也左右各一痛如不已左病取右商陽右病取左商陽如食頃則病自已

邪客于臂掌之間不可得屈刺其踝後先以指按之痛乃



刺之以月死生為數月生一日一痛二日二痛十五日十  
五痛十六日十四痛

此言心包絡經客邪為病當刺心經之通里穴也在臍

寸脈中手少陰心脈之絡邪客于臂掌之間不可得屈乃手厥陰心

包絡受邪也刺通里穴先以手按之痛則乃刺通里以

月死生為數自初一以至十五月生數也故一日一痛

一痛者即一刺也至十五日當增至十五刺矣自十六

日至二十日月死數也故十六日十四刺至三十日當

減至一刺矣皆言每日一刺也夫以心包絡之邪而刺

心經之絡正以心為五藏六府之大主與別經不同故

其所以刺者非左右互取之謂也

邪客于陽蹻之脈令人目痛從內眥始刺外踝之下半寸

所各二痛左刺右右刺左如行十里頃而已

此申言陽蹻客邪為病當有繆刺之法也陽蹻者起于

足太陽膀胱經之申脈穴也其脈起于足上行至頭而

屬目內眥故病如是也刺外踝之下半寸所即申脈穴

左右各二痛二痛者二次也外踝下陷中刺三壯不已

左刺右申脈右刺左申脈如人行十里頃而病自已

入有所墮墜惡血留內腹中滿脹不得前後先飲利藥此

上傷厥陰之脈下傷少陰之絡刺足內踝之下然骨之前

血脉出血刺足跗上動脈不已刺三毛上各一瘡見血立  
 已左刺右右刺左善悲驚不樂刺如右方樂音洛  
 此言惡血為病當有繆刺之法也人以墮墜而惡血積  
 內腹中滿脹前後不通先用通利藥上傷厥陰肝經  
 之脈下傷少陰腎經之絡當刺內踝之下然骨之前曰  
 然谷者出血此乃少陰之絡也及足跗上動脈即衝陽  
 穴乃胃經之原也以腹脹滿故取之如不已刺三毛上六數穴  
 左右各一瘡見血立已如不已左刺右大數右取左大  
 數也如病善悲善驚而不樂則亦刺如右方之然谷與  
 衝陽耳

邪客於手陽明之絡令人耳聾時不聞音刺手大指次指  
 爪甲上去端如韭葉各一瘡立聞不已刺中指爪甲上與  
 肉交者立聞其不時聞者不可刺也耳中生風者亦刺之  
 如此數左刺右右刺左

此言大腸經絡脈為病當有繆刺之法也大腸經之絡  
 即偏歷穴其經支者從缺盆上頸貫頰又其絡支別者  
 入目會於宗脈故病如是也手大指次指爪甲上去端  
 如韭葉名商陽穴左右各一瘡當立聞如不已刺中指  
 爪甲上與肉交者即中衝穴也當立聞其不聞者絡氣  
 已絕不可復刺也有等耳中生風者亦刺商陽一瘡左

耳病者刺右商陽右耳病者刺左商陽也

凡痺往來行無常，刺者在分肉間痛而刺之，以月死生為數，用鍼者隨氣盛衰以為痛數，鍼過其日數則脫氣不及，日數則氣不寫左，刺右右，刺左病已，止不已復刺之，如法月生一日一痛，二日二痛，漸多之，十五日十五痛，十六日十四痛，漸少之。

此言痺病無常當有繆刺之法也。凡痺痛往來行無常，刺者即其所痛在何經之絡，分肉之間刺之，以月之死生為數，正以人之用，鍼當隨氣盛衰以為痛數。月之死生乃氣之盛衰所係也。若鍼數過其日數，則脫氣，鍼數

不及日數則邪氣不寫，此所以必如月之死生為數也。左痛者刺右之分肉，右痛者刺左之分肉，痛已則止。鍼若不已則復刺之，如前法耳。夫所謂以月生數為鍼數者，初一日一痛，一痛者一刺也。刺有瘡瘡故不日刺而日痛也。初二日二痛，日漸多之，至十五日則十五痛矣。以月死數為鍼數者，十六日十四痛，十七日十三痛，日漸少之，至三十日則止。一痛如初一日矣。邪客於足陽明之絡，令人齟齬，上齒寒，刺足中指次指爪甲上，與肉交者各一痛，左刺右，右刺左。

此言胃絡為病當有繆刺之法也。胃脈起於鼻，交頰中

下循鼻外入上齒中還出俠口環唇下交承漿却循頤  
後下廉出大迎循頰車上耳前故病如是也當次足大  
指之次指上與肉交者即厲兌穴也左右各一痛陽明  
刺一分留一呼灸一壯如不已左病刺右厲兌右病刺左厲兌也  
邪客於足少陽之絡令人脇痛不得息效而汗出刺足小  
指次指爪甲上與肉交者各一痛不得息立已汗出立止  
效者溫衣飲食一日已左刺右右刺左病立已不已復刺  
如法不可復刺  
此言膽絡為病當有繆刺之法也足少陽經之絡光明  
穴也其支者別目銳眦下大迎合手少陽於頰下加頰

車下頸合缺盆以下臂中貫鬲絡肝膽循脇故病如是  
也當刺足小指之次指爪甲上與肉交者即竅陰穴也  
少陽之井刺一分留一呼灸二壯左右各一痛其不得息之證立已其  
汗出之證立止其效之證當溫衣煖食一日則效遂已  
如不已左病刺右竅陰右病刺左竅陰亦當立已又不  
已當復刺如前法耳

邪客於足少陰之絡令人噤痛不可內食無故善怒氣上  
走贛上刺足下中央之脉各三痛凡六刺立已左刺右右  
刺左噤中腫不能內唾時不能出唾者刺然骨之前出血  
立已左刺右右刺左內即納下同貫奔回

立此又言腎絡為病當有繆刺之法也腎經之絡大鍾穴  
也其支別者從肺出絡心注胃中又正經從腎上貫肝  
去而入肺中循喉嚨俠舌本故病如是也當刺足心下中  
央之脉即湧泉也左右各三痛其病立已如不已左痛  
則刺右足湧泉右痛則刺左足湧泉有等嗑中作痛不  
但不能納食雖唾亦不能出納者當刺本經然骨之前  
曰然谷者以出其血病自立已如不已則左病而刺其  
右之然谷右病而刺其左之然谷也  
邪客於足太陰之絡令人腰痛引少腹控眇不可以仰息  
刺腰尻之解兩胛之上是腰俞以月死生為痛數發鍼立

已左刺右右刺左

此言脾絡為病當有繆刺之法也脾經絡脉公孫穴也  
足大指本節後一寸內脾之絡脉從髀合陽明上貫尻  
踝前鍼四分灸三壯骨中與厥陰少陽結於下髻而循尻骨內入腹上絡嗑  
貫胃中故腰痛則引少腹控於眇中也眇者季脇下之  
空軟處也受邪氣則絡拘急故不可以仰伸而喘息也  
腰尻之解兩胛之上是腰俞也係督脉經在二寸一推  
鍼二分留七以月死生為痛數所謂一日以至十五日  
呼灸七壯漸多之自一痛至十五痛也十六日至三十日漸少之  
自十四痛至一痛也發鍼之時其病立已如不已左病

刺腰俞之右曰白環俞右病刺腰俞之左曰白環俞開  
行一寸半鍼五分禁灸何以知左右為白環俞蓋腰俞在中行二十一椎之下則腰俞無左右斷是白環俞也  
 邪客于足太陽之絡令人拘攣背急引脇而痛刺之從項始數脊椎俠脊疾按之應手如痛刺之傍三痛立已

此言膀胱絡脈為病當有繆刺之法也膀胱之絡飛揚穴也其脉經臑內左右别下項貫臑合膈中故病如是也刺之者當從項之太椎為始數其脊椎各開一寸五分俠脊之處急按之應手而痛即刺其痛處痛處者乃脊之傍也左右各三痛病當自已

邪客於足少陽之絡令人留於樞中痛臑不可舉刺樞中

以毫鍼寒則久留鍼以月死生為數立已

此言膽絡為病當有刺之之法也膽經之絡光明穴也其脉出氣街繞鬚際入臑厭中故令人痛留於臑樞之中其臑不可舉也當刺臑樞中之環跳穴以毫鍼刺之若寒者則久留其鍼以月死生為數其病立已

治諸經刺之所過者不病則繆刺之

此言各經有病者當巨刺之而邪在於絡則當繆刺之也凡治諸經當刺之有過者蓋經旨以病為有過也經不病則邪在絡乃繆刺之耳

耳聾刺手陽明不已刺其通脉出耳前者

耳此言耳聾者當刺大腸經之商陽穴而不已則刺其聽  
宮穴也商陽在手大指次指之端去爪甲如韭葉鍼二分灸三壯聽宮手太陽小腸經穴鍼三分

齒齲刺手陽明不已刺其脉入齒中者立已齲立者反也  
此言齒病者當刺大腸經之商陽穴而不已則刺其脉  
之入齒中也手陽明脉貫頰入下齒中故不已則刺之  
也其脈不可與也當刺其脈中其來也

邪客於五藏之間其病也脉引而痛時來時止視其病繆  
刺之於手足爪甲上視其脉出其血間日一刺一刺不已  
五刺已矣

此言五藏客邪為病當有繆刺之法也邪客於五藏之  
間脉引而痛來止不常當視其病而繆刺其手足爪甲  
之上即并穴是也夫曰繆刺則亦左取右右取左也視  
其并穴以出其血間日一刺一刺不已則五刺之而病  
必已矣此亦自其絡脉為病者而言之耳  
繆傳引上齒齒唇寒痛視其手背血脉者去之足陽明中  
指爪甲上一痛手大指次指爪甲上各一痛立已左取右  
右取左

此言齒唇寒痛者當刺其手陽明之絡穴手足陽明之  
并穴也病有繆傳而脉引上齒齒唇寒痛者視其手此

脉之有血者去之蓋指手陽明之絡穴偏歷也腕中  
三分留七足陽明胃經在足次指去爪甲上之厲兌穴  
及手次指爪甲上之商陽穴各一痛其病立已左病而  
取右之厲兌商陽右病而取左之厲兌商陽也此亦自  
絡脉為病而言之耳

邪客於手足少陰太陰足陽明之絡此五絡皆會於耳中  
上絡左角五絡俱竭令人身脉皆動而形無知也其狀若  
尸或曰尸厥刺其足大指內側爪甲上去端如韭葉後刺  
足心後刺足中指爪甲上各一痛後刺手大指內側去端  
如韭葉後刺手心主少陰銳骨之端各一痛立已不已以

竹管吹其兩耳鬚其左角之髮方一寸燔治飲以美酒一  
杯不能飲者灌之立已鬚音替

此言五絡為病當有刺治之法也邪客於手少陰心經  
足少陰腎經手太陰肺經足太陰脾經足陽明胃經則  
合心腎肺脾胃之五絡而皆有邪矣此五絡者皆會於  
耳中上絡于左耳之額角惟五絡俱竭則足經之腎脾  
胃者其脉逆于上而不得下手經之心肺者其脉逆於  
上而不得通令人身脉雖動而昏暈迷心其形恁人推  
呼而無有知覺狀類于尸名曰尸厥刺之者亦惟取五  
井及神門而已脾經之井在足大指內側爪甲上去端



如韭葉名曰隱白刺一分留三呼灸三壯腎經之井在足心名曰

湧泉刺法同上胃經之井在足中指爪甲上名曰厲兌刺法同上

左右各一痛肺經之井在手大指去爪甲如韭葉名曰

少商刺三分留三呼灸三壯心包絡之井在中指端名曰中衝刺

灸一分壯少陰心經取掌後銳骨之端名曰神門刺三分留

二呼灸三壯左右各一痛其病立已夫自脾以至於心其刺

皆有先後故皆指之曰後也如不已以兩竹管納入兩

耳以手密擗之勿令氣泄左右吹之陶隱居以左右耳各極二度恐不止

此令氣入耳內動五絡令氣可復通也又鬻其左角之

髮內與五絡相通者方一寸許燔而治之以為末用美

酒一杯以送之如不能飲則灌之蓋髮為血餘而以左

髮治左絡酒行藥勢且入于心此病之所以立已也

凡刺之數先視其經脈切而從之審其虛實而調之不調

者經刺之有痛而經不病者繆刺之因視其皮部有血絡

者盡取之此繆刺之數也

此言繆刺之有術數也凡刺之術數先視其何經之脈

從而切之審其虛實而調之調之者如湯藥按摩百計

調治之謂但調之而不調則刺其經脈所謂巨刺者是

也其有痛處而經脈不病者其病在絡當繆刺之左痛

取右穴右痛取左穴且視其各經皮部有血絡者盡取

素問卷之七  
 之此乃繆刺之術數也。其所謂各經者，指十二經脈而言。繆刺，即刺於絡脈也。其法，先以手少陰心經之絡脈，刺於掌中。次以手太陽小腸經之絡脈，刺於手背。次以手少陽三焦經之絡脈，刺於肘間。次以手厥陰心包經之絡脈，刺於腕部。此四經之絡脈，皆在手掌及手背之間。故曰：繆刺之術，其法不一。其要，則在刺於絡脈也。

其法，先以手少陰心經之絡脈，刺於掌中。次以手太陽小腸經之絡脈，刺於手背。次以手少陽三焦經之絡脈，刺於肘間。次以手厥陰心包經之絡脈，刺於腕部。此四經之絡脈，皆在手掌及手背之間。故曰：繆刺之術，其法不一。其要，則在刺於絡脈也。

其法，先以手少陰心經之絡脈，刺於掌中。次以手太陽小腸經之絡脈，刺於手背。次以手少陽三焦經之絡脈，刺於肘間。次以手厥陰心包經之絡脈，刺於腕部。此四經之絡脈，皆在手掌及手背之間。故曰：繆刺之術，其法不一。其要，則在刺於絡脈也。

素問

黃帝內經素問註證發微卷之七

文氏丁卯

