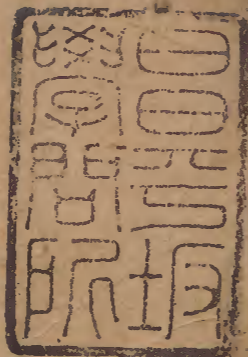


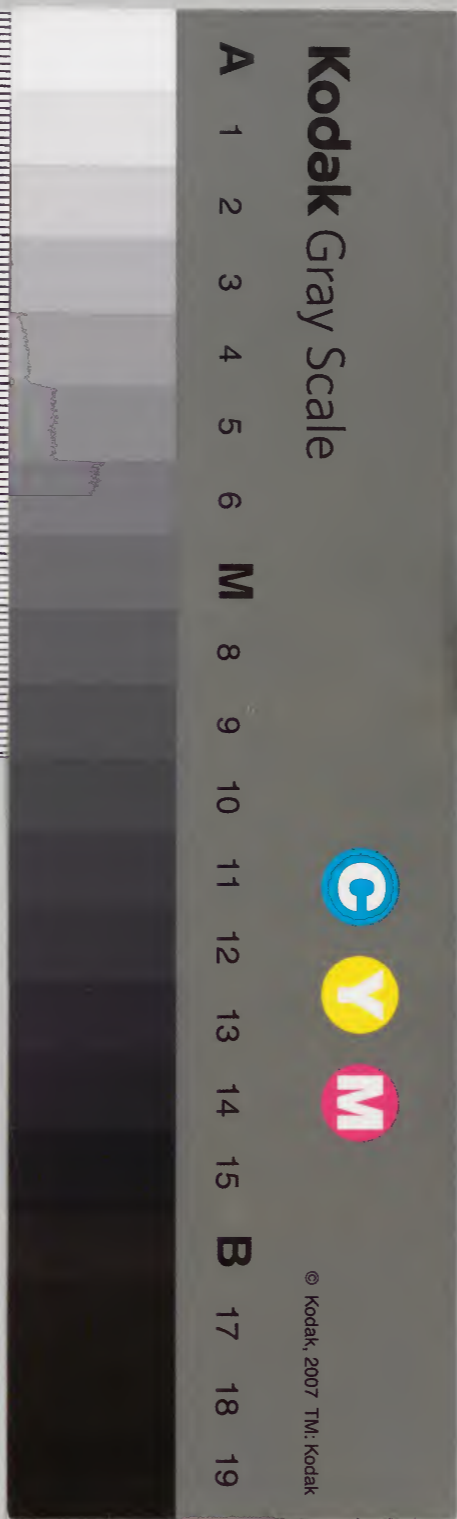
三易洞璣七之九



漢書門類			
四	八	五	四
三	七	函	號
五	六	架	冊

內閣文庫		
三〇五函	四八五四	漢書
二一	五	冊
架	冊	號

內閣文庫		
番號	漢	4854
冊數	5	(3)
函號	305	248



綴じ部(喉部分)の文字など開きが不鮮明な箇所あり

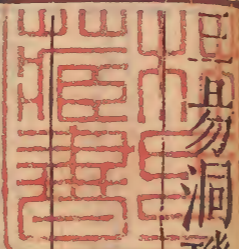
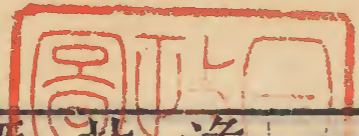
田易洞璣卷之七

明黃道周著

長安書庫

孔圖經上

漢之北維發於斗建南抵於弧矢漢之南維發於天廟
 北抵於積率苞旋三垣衡司其中故觀於斗漢而天道
 延曙矣闔陽之南謂之南門其北二十四度為太陽門
 天門之中闕於角端長震之間萬物之所終始也故日
 宿於右天動而左蒼龍乘寅升於東方帝子出豫而天
 下之命繫之矣萬物之性貞於極其命亨於日日行一



度而歷十二舍且明方交而神集其下以十二舍領於八際七曜從之以輯以次故帝出於進躋之右而齊於鳥嗥之下相見於弧矢之內而致役於天街之外說於西更戰於兩旗勞箕成氏此其前率也以類求之則屈坤之義見矣故物著於地朔生於東震出之元謂之帝宮視日所在而左右互取故雷木廟也而火宅焉兌金府也而水是瀦五精所庇各以兩化水火四正以界三氣此八卦之序也艮五也而在東北坤十也而在西南艮以帝庭非人所司坤爲鬼藏而神治之三八二七相命於左四九一六相命於右此兩藩之樞也易以八卦正萬物之位以兩藩叶鬼神之紀乾坎巽離之間童漢之南北際也坎湛而乾高巽潤而離燥內裁陽杓外懸閣道叶物精魄以承五十之治君子察於此三者則易之妙言者至矣君子之理未至於命則辨物其蚤者震軫也震在雷門達於進躋其西爲太微之垣垣當衡中公卿之前謂之益益西爲左執法左執法謂之噬嗑嗑入於翼端門之中謂之復復杲恩也端門小西著於屏其上爲帝太子帝太子出主也主罷之後謂之從官從官隨也其上斗魁理勢之下謂之无妄无妄之西入於張屯在鳥嗥鳥嗥之中謂之頤自震而頤四十五

度五物各九而歲星爲之主熒或次之歲星之精一百三十有二去一而爲距日之度熒或之精一百有八三加十二而與天進退二者帝震之主使也震出矣而齊於巽巽先爲恒恒在斗魁之前巽者相也廟也廟西南謂天禋天禋而上三能相比謂之鼎耳鼎耳西上至於文昌謂之井井西積尸謂之大過井鬼之間謂之姤井在水位謂之井兩河之戒飭蠱以事自恒而蠱四十五度五物各九而巽爲二晉巽治六庚自天廟而西至於天庾婁奎之際百三十一度歲星之所夕稅也蠱治六甲自天狗而東至於杓中亢角之際百有九度歲星之所寅饑也古之爲治者懸其德柄必善候歲德所在以其先後申命其事巽蠱之謂也蠱西弧矢謂之豐豐取北際在解之上以爲弧矢弧矢之西爲孫孫謂之家人井鉞而南園以野雞野雞雉也雉謂之離納參後足謂之明夷伐前左足謂之革兩井而上謂之同人五車而南謂之既濟丘園之中謂之賁自豐而賁四十五度五物各九熒或爲之主離爲三晉而革正治之離之牝牛革之巳日皆取諸坤坤取諸艮巳叶諸戊井參之間至於氏中百三十四度先巳之中熒或迺留參觜之間至於房氏百四十四度先巳之端熒或迺退益西而還先

戊後戊則亦猶是也故火自震來者殿於坤火自離上者殿於艮五十之間日月之所取衷也豫者坤維之始也其上為囑其下為苑苑中謂之觀苑西謂之晉困中謂之坤胃間謂之萃大陵之西謂之否將軍而南謂之比剝則末也五行之所歸末也金出於土土繕於火君子存餘而食其通小人棄餘而食其窮夫以五德之窮而慢上遷化不圖其反者則維小人乎故復之於豫謙之於剝君子所厚末而反始也自豫而剝四十五度五物各九坤為四首而填星為之主填星之精一十有五參合四德為二百五十五半之以為填星之進退大陵而左至於右翼一百二十八度填星眇之萬物之所致役也役而後說之說發於屏端附轂之路也附路之西謂奎奎謂之履壁謂之節奎則執也壁則反也損盈於益及分之端也損在天皇之前復在五帝之後萬物皆勞於損而逸於復歸妹室之始中孚室之中也萬物之治皆治於室而弗於室孚而後睽睽而後臨大人正家外言不譁故人皆正其命而悅其正是坤之子食於其母故太白治兌而辰星次之兌者金水之藪也太白之精一百五十六四分其際為合伏之日遲行遠極不過四十五八際之五候也辰星之精八十四四分其際為

遲留之度遠極之數不過二十四宿道之兩界也兩物
在乾坤之間日德之所親也乾之始夫發於天綱上表
於棟宇人星所居謂之乾始車府而西謂之需需及成
謂之大畜畜極迺壯壯則敗敗迺小畜畜小迺大大畜
迺泰泰以其旗鼓西決於危需自天壘而上大畜自車
府而下或角或牙或樂或嗟辰星已出則太白爲之主
辰星未出則太白爲之客主則戰也客則敵也故自夫
而西距危於牛二十許度辰星守之已壯不留主客迺
泣自大壯而東距女於危二十四度辰星守之已夫不
退主客迺哭戰終而坎受之坎勞也勞先於困困極也
訟健也斗井者坎離之平也南北之懸斗井迺平故綱
罟設於南而闕梁設於北蒙以雜著在支漢之中解以
肆宥在楛紀之外渙帝居也未濟尾也尾以必濟而憂
師以左次无咎自困而師四十五度五物各九而辰星
爲之主萬物之數皆始於辰星三加節數以爲熒或歲
填之物水土之合是生麗澤故辰星五周而合於太白
餘分四百五十乾兌之精炁也三周而合於鎮星餘日
三十水土之命物也七周而合於熒或過日亦三十勝
氣之分射也三周而合於歲星餘日五十有一水土之
原始也故辰星者四物之所共取也日寄其精月寄其

魄以爲勞主故物所共取勞終而後良成之良始於咸咸在兩咸之中精物之所眊表也遯蹇在於天門臣德之所耀也艮動而知止過微而知過無成而齊之爲漸無成而見之爲旅四德已成受役不疑蓋謙七而止矣重蹇何勞重謙何成自咸而謙四十五度五物各九而填星爲之主填發於蹇至於牛女九十四度東至歸妹百二十八留退於夕正兌之中也自艮而鼎宿於員官九十四度西至於狼弧百二十有八退留於晨齊見之會也乾巽方中則坤艮兩交填在戊巳邇爲晨夕戊以東北入於西南巳以西南營於東北坤艮不交則東北失利東北亢也西南婁也解去其戊革竦其巳剛柔相次南北際也夫易之爲道利柔而不利剛貴交而賤獨五精之動遲以爲疾進以爲退平行之爲留平極之爲伏故五緯差步無競於日者遠疾而近遲遲順而疾逆人倫之紀禮所衷也魂從精氣從質情與質召質與氣化好惡不殊而登降致異故通於辰月之等遠近相麗則精義和理思過半矣萬物之命或虜或枯或盈或虧虞於出者憂於見榮於成者劇於戰役齊勞說不能相爲也察其精物以研其幾仁以先之文以責之信以治之義以裁之智以綏之仁踰遠而能博智不遠而復三

德盱衡皆百八十度明庚興疾不過二十故智義之間
 天下之微至者矣天下有聖人作則必管於五中而知
 日德之所為者乎

右圖以出齊見役說戰勞成爲八方之位即所爲後
 天圖也仲尼櫟括彖義以八字爲妙言之蘊彼此相
 加則德象自著焦贛本之以爲易林邵氏襲爲私義
 但文圖未有分位唯坤言西南得朋蹇言不利東北
 解言利西南耳蹇解皆在東北必反易乃在西南坤
 自在西南必反易乃在東北九天象下垂以日纏爲
 中天覆地仰如鏡映地南北不易則東西反易東西
 不易則南北反易故如孔圖不交則山在東北澤在
 正西既乖通氣之義風在東南雷在正東亦無相薄
 之緣先後二天卦序邈然不相及矣今如商周之交
 日在女四度則夬泰之間爲日纏中乾巽不易坤艮
 互易至於六月日在張七度恒頤之間則風雷相薄
 又至十月日在斗十三度乾坎之界則艮兌相交山
 澤通氣矣不獨日纏隨一晝夜次舍皆然即行立方
 對面不易而左右皆易仰覆之義也今以同曆日女
 四度一乾二兌三坤四離五巽六震七艮八坎隨氣
 交之則冬至中間一十五日皆乾而前後兩氣大雪
 小寒皆在乾中戌與亥交始於大壯終於大畜四十
 五度是周易之所首乾也右旋而大寒立春雨水皆
 在兌中京直春分清明皆在坤中穀雨立夏小滿皆
 在離中芒種夏至小暑皆在巽中大暑立秋處暑皆
 震中白露秋分寒露皆在艮中霜降立冬小雪皆在
 坎中值其中界則貞卦未易以至外卦互易值其交
 界則左右貞協入際皆易矣元曆日箕九度入坎右
 三在於未濟爲乾坤之一終節氣入交退周三十八
 度今曆日箕四度在坎中師爲坎離之濟始節氣入
 交退元五度皆自震艮以爲起止如隨際立中以交
 左右則乾居西北之中乾需大畜大壯交而之右夬
 泰大有小畜交而之左坎居正北之中坎蒙解渙交
 而之右訟困師未交而之左斗差星舍與月道交周
 互易之義一也凡易八方水火各一金木土各二然
 震爲龍雷以木合火兌爲江湖以金涵水故震兌相
 配而五行體均以震御兌則爲益以兌御震則爲損
 損益相抵則爲咸恒咸恒宅中則乾坤處肩以爲否

泰坎離東西以為兩濟艮巽處是以為蠱漸蠱漸外
 而損益內也故易以乾坤坎離綱紀上經咸恒兩濟
 綱紀下經所以表裏兩垣正天權之治也震始於軫
 末艮終於角初前當三門後臨閣路為日月平交終
 始之端隨日所臨而星在東方即為帝官帝宮所出
 星見於晨帝宮所說星見於夕故易以震艮相逐順
 而留者為頤以艮震相背逆而退者為小過坤兌之
 交為觀大壯乾坎之交為需訟巽離之交為家人睽
 所以平秩五物眊日位之衝也二義者一以精物正
 其體一以進退候其動而艮坤二卦為鬼神之神門艮
 前咸謙為左樞右樞天帝之前庭坤後萃坤為少丞
 少府后宮之北戶角後反取故乾鑿度以坤為人門
 艮為鬼門地形經曰地土之餘積陽成體石亦通氣
 萬靈所止大齊而出至於呂申不顯其路故曰冥門
 制靈曰天有四冥易有二道蓋謂坤艮也緯書猥庸
 誠不足稽然易象不熱去古未遠以是占之五十之
 會貫於中垣神妙之言是其一端矣卜家以坎納戊
 以離納巳又酉未巳在於西南卯丑亥在於東北皆
 納巳而不納戊故易以坤艮皆利西南明坤艮之皆
 納巳也今以五分艮以十分坤則戊宜屬艮巳宜屬
 巽乾六巳之半分隸艮坤用五子者列支之中戊巳
 相直皆可相通也圖書圓畫為星象之表河圖蒼龍
 起於東方朱雀行於南域白帝列於西維玄武纏於
 北際洛書則東北同纏而西南反易為五物出入晨
 夕之段凡五物之數各自參加故曰參伍水精一六
 為參伍之始置圖書之位以一六自相參加得一
 一者為三數六六者為十八數一一六為八數錯
 而三之為二十四數一六六為十三數錯而三之為
 三十九數合得水數者八十有四因而加二以為二
 七火精之始得二二二者為六數七十七者為廿一
 數二二七為十一錯而三之為三十三七十七者為十
 六錯而三之為四十八合得火數者百有八九火之
 餘水二十有四木之餘火金之餘木各二十有四即
 生成相推共四百八十為四精之體也土數十五去
 十得五互參八物二百五十五合七百三十五為五
 精之體數五精互參各據三以為疇上下十五以為
 數通七百二十九各自相乘五十三萬一千四百四
 十一為五精之終慶半之為二十六萬五千七百二
 十半與周甲之日會六乘全數而餘一年小餘二千

一百四十三五精月孛會於交初小之為三百六十
 三度七十九分三十四秒申之為三百六十三
 千三百二十七舍大之為三百八十八萬八千六百四
 十交其餘一度四六三九與一年二千一百四十三
 分秒微殊而消長一也五十之中以為日月月本於
 日故皆謂之日一六九四函於五十之間故辰星太
 白行不遠日一在十角謂之晨辰星晨見一十六度
 凡十五度日光而一為水德六在五後謂之夕辰星
 夕見一十六度凡十度日光而六為水德四在五後
 謂之夕太白夕見九度半五為日光而四為金德九
 在十角謂之晨太白晨見十度半十為日光而九為
 金德辰星距日廿一度而留十九度而退十六度而
 伏又十六度而見十九度而留廿一度而進十六度
 而伏凡百一十六日而與日兩合度如其日距日甚
 遠不過廿四度四六之數也四十六年而二百九十
 合約其合日百一十六則皆水數也太白距日三十
 度餘而留廿四度餘而退九度餘而退伏十度餘而
 晨見又二十四而留三十餘而進凡五百八十四日
 而與日兩合度如其日距日甚遠不過四十五度五
 九之數也凡五年而十合約其合日六十九而留四
 度六十三分七十五秒伏見十三度以其本數一百
 三十二以二十四為進退故一百九度而留一百三
 十一而退又一百三十一而留一百九度而進距十
 三度而合皆木數也八十二年而七周天合日七十
 六木火之會也熒惑七百七十九日九十二分而歷
 天四百一十四度六十七分六十五秒晨夕各伏七
 十二日伏見二十度以其本數一百有八三加十二
 以為進退故一百三十四而留一百四十四而退又
 一百四十四而留一百三十四而進距二十度而合
 皆火數也七十九年而四十二周天合日三十七疾
 度七日而行五度火土之會也鎮星三百七十八日
 九分一十六而歷天十二度八十四分九十一秒伏
 見十八度以其本數二百五十五半之為一百二十
 八三損十二以為進退故九十四度而留一百二十
 八而退又百二十八而留九十四度而進十九度而
 伏參合三辰亦土數也五十九年而二周天與日合
 度五十七金火木土之會也凡五星之行皆近日而
 遲遠日而疾疾甚而後平行平行之為留留極而進
 進之謂逸進極復留留久而遲乃與日合唯金水二

星有順逆兩合太白最遲約四日退五度有餘辰星最遲約一日退一度有餘其餘平行與日同度歲星最遲約四日而退一度熒或最遲約七日而退五度填星最遲約七日而退一度退者逐月與日而右旋進者依星與天而左轉五精進度唯熒或五十八日行十七度三十分為極迅歲星九十三日行九度七十六分為次疾填星一百五日行七度二十五分為又疾太白三十四日行十五度辰星廿二日行十五度為進天之數餘俱逐日不及於天矣五星盈縮有臥立二差加損平度歲星加盈至六七度熒或至二復還遲以為順疾以為逆退度即逆數其義一也

孔圖緯上

八際星纏

曆陽

六甲周象

反卦曆陰

震初	軫去	○	甲寅	木三	天門	庫樓	艮初
二	五	○	乙卯	火七			二
三	十四		丙辰	木三			三
四	十三		丁巳	火八			四
五	十二		戊午	火二			五
益初	十一		己未	火七			上
二	十		庚申	土五			損初
三	九		辛酉	土五			二
四	八		壬戌	金四			三
五	七		癸亥	水六			四
嗑初	六		甲子	金四			五
二	五		乙丑	金九			上
三	四		丙寅	水一			賁初
四	三		丁卯	水六			二
五	二		戊辰	土五			三
復初	一		己巳	木三			四
上	十八		庚午	火七			五
二	十七		辛未	木三			上
三	十六		壬申	木八			剝初
四	十五		癸酉	火二			二
五	十四		甲戌	火七			三
上	十三		乙亥	土五			四
十二	十二		丙子	土五			五

出之齊之出見之出後之

益初	上	五	十二	戊午	火二	內屬	郎將	九卿	三公	郎位	左轄	青丘	成
二	十	九	○	己未	火七	郎將	東華門	天衡	天相	五侯	調者	常陳	說
三	九	八	甲	丙寅	水一	郎位	左轄	九卿	三公	郎位	左轄	青丘	成
四	八	七	乙	丁卯	水六	郎位	左轄	九卿	三公	郎位	左轄	青丘	成
五	七	六	丙	戊辰	土五	郎位	左轄	九卿	三公	郎位	左轄	青丘	成
嗑初	六	五	丁	己巳	木三	郎位	左轄	九卿	三公	郎位	左轄	青丘	成
二	五	四	戊	庚午	火七	郎位	左轄	九卿	三公	郎位	左轄	青丘	成
三	四	三	己	辛未	木三	郎位	左轄	九卿	三公	郎位	左轄	青丘	成
四	三	二	庚	壬申	木八	郎位	左轄	九卿	三公	郎位	左轄	青丘	成
復初	一	十八	辛	癸酉	火二	郎位	左轄	九卿	三公	郎位	左轄	青丘	成
上	十八	十七	壬	甲戌	火七	郎位	左轄	九卿	三公	郎位	左轄	青丘	成
二	十七	十六	乙	乙亥	土五	郎位	左轄	九卿	三公	郎位	左轄	青丘	成
三	十六	十五	丙	丙子	土五	郎位	左轄	九卿	三公	郎位	左轄	青丘	成
四	十五	十四	丁	丁丑	金九	郎位	左轄	九卿	三公	郎位	左轄	青丘	成
五	十四	十三	戊	戊寅	水一	郎位	左轄	九卿	三公	郎位	左轄	青丘	成
上	十三	十二	己	己卯	木三	郎位	左轄	九卿	三公	郎位	左轄	青丘	成
十二	十二	十一	庚	庚辰	土五	郎位	左轄	九卿	三公	郎位	左轄	青丘	成

上

上

右緯所著出齊見後說戰勞成相因為義下繫五精
 所屬即圖書之文也河圖三成以著為序水火相交
 四維遞推反而照之乾得九而居西北坤得六而居
 西南巽得八而居東南艮得七而居東北推正於隅
 以定四維易之外成也一與二交故坎得一在九七
 之中離得二在六八之際三四不交故震得三而在
 左兌得四而居右易之中成也五與四交故兌得九
 而從乾五與二交故離得七而從坤五與三交故震
 得八而先巽五與一交故坎得六而先艮五與九交
 去十而得兌五與七交去十而得離五與八交去十
 而得震五與六交去十而得坎易之內成也易以此
 三成定八卦之位蓋自羲軒而然不待文孔也洛書
 縱橫各十有五曲折相命為七百二十有九每卦一
 際四十有五凡得十五者三以命六甲之日震始於
 軫其日甲寅先木而後火周歷八宮六八之爻四十
 有八三其十五而餘其三坤艮之餘土也人生於土
 稟精於日日纏一度而歷十二辰平地出入以為卯
 酉即其生辰加其周度精物所出見於卯方謂之帝
 宮各測四十有五以為出齊見後說戰勞成之限約
 於此緯則難於說以別其日神以為注客注客精物抵
 星有分舍含有合次甲有分物物有合德羊尹無宇
 日天有十日人有十等晉伯瑕曰六物不同民心不
 壹事序不顯官職不則同始異終胡可常也本之於
 易則其常者可推矣易與春秋皆謹日月春秋致詳
 於干支易唯蠱言六甲巽言六庚革言巳日耳春秋
 之用不在干支故言干支易之用在于支故不言干
 支今通入際所屬北方坎水得壬癸之中兩干各四
 東北艮土癸甲二端中為巳丑亥卯從之而虛其一
 一者戊也正東震木得甲乙之中兩干各四東南巽
 木乙丙二端中為戊辰寅午從之而虛其一者巳
 也巽為乙巳當於天廟而言六庚以乙為庚之合蠱
 為丙寅當於兩界而言六甲以丙為甲之子也分度
 所直則鼎初庚戌巽先三日四爻在丁豐初甲申蠱
 先三日四爻在辛舉先以該後言蠱合金土之用而
 巽得水木之主也離巳坎戊各從所納乾戌巽辰又
 函兩戊故五十之德周於八際矣土德五十九年而
 二周天與日合度者五十七以土合日三百七十八
 餘九一六行星十二度八四九一之數計之凡二萬
 一千五百五十一日行星七百三十半餘一度八十

九分以十二乘之為二十五萬八千六百十三日八
 十一分四十四秒益以易歲之一則當易之全數餘
 二日八十餘分以辰當日為七百九歲之歷矣木德
 八十三年而七周天與日合度者七十六以木合日
 三百九十八餘八十八行星三十三度六三七五之
 數計之凡三萬三百四十四日八十八分行星二千五
 百五十六度四十五分以十二乘之為三十六萬三
 千七百七十八日五十六分益以易歲三之一則當
 千歲之曆火德七十九年而四十二周天與日合度
 者三十七以火合日七百七十九餘九二九行星四
 百十四六八六五之數計之凡二萬八千五百八十
 九日三十分行星一萬五千三百四十三度四十分
 以十二乘之為三十四萬三千七十二日益以易歲
 四十四分之十二則當九百四十歲之曆矣故易數
 五十三萬一千七百四十一填星得半以為其主顯
 於坤艮而歲於巽乾火木參之各萬一千五百二十
 以為進退以辰當日會於千歲之至故以歲星為始
 填星震之進退細伸則填星其最近也五物之行各
 當其舍震際三七以為木火巽維三八俱為歲星雜
 廟歲星之廟心為明堂熒或之廟南斗為文太室鎮
 星之廟亢為疏廟太白之廟七星為員官辰星之廟
 通占曆以昴星房虛為四日垣日之所升畢張心危
 為四月垣月之所陟角奎斗井為四木垣木之所喜
 軫壁箕參為四水垣水之所樂亢婁牛鬼為四金垣
 金之所樂氐胃女柳為四土垣土之所喜尾箕室翼為
 四火垣火之所利亦以日月在五之端與土相乘
 宅於四維金木水火各承土德以迎月日北齊張子
 信言月行遇木火土金向之則速背之則遲又言水
 星晨夕三十六度內二十八度外有水火土金一星
 有者見無者不見蓋辰星最疾合伏期迅日光相奪
 宜其然也然則水星當在土位軫壁箕參當為土之
 所居女柳胃氏當為水之所治而氐見水涸壁見土
 工大陵治胃司空宅軫厥象殺雜所繇來矣諸家猥
 庸穿鑿取度愈俗愈遠今觀四七亦無定纏五精亦
 非一廟而河圖所候歷久不爽稽其分度木在營室
 十六度間唯九十二為其主舍七十一為其所
 好三十四十五為其所樂火在明堂唯一二度其所
 宜居過此句已王者惡之鎮星在南斗甲午癸巳丁

子圖

七

亥辛巳甲戌癸酉為其本舍壬辰辛卯戊子庚辰巳
 卯丙子為其所樂南斗為文太室則東井為武太室
 井斗皆為天之延道土德所蟠其在東井好惡之情
 猶之南斗也鎮星兼治兩室熒或兼治兩廟熒或在
 翼猶其在心太微明堂疑其不在天王矣亢主太白
 九度之中皆為所利八宮值之等於日月辰星之在
 員宮不利初度三四之間日月所交垣廟為尊此其
 大較也要其行限自以遲疾進留日數為準歲星合
 伏一十六日酌行三度晨遲次遲各二十八日各酌
 五度次疾又疾各二十八日降三而一其留二十四
 日進九十三日皆為退度約以二八四七三三八六八
 以為進退去合伏之日餘日百八十三以為歲星之
 分段約日平行八分四十五秒則八分四十五秒為
 木度之日分二八四七二八為木星之日限熒或合
 伏六十九日酌行四十六度晨遲初百十六日酌行
 七十五度中百日酌行五十七度末六十八日酌行
 二十二度留進六十五日酌餘七度半其合數約以
 七九八七六六七七四七七八以為進退去合伏之日餘
 日三百二十一以為熒或之分段約日平行五十三
 度半自遲而疾六十日酌行四度自疾而平五十五
 日酌行一度極疾一百六日皆為退度約以四五六
 五九五以為進退去合伏之日餘日百六十八以為
 分段約日平行三分三秒則三分三秒為土度之日
 分四五五六五九五為土星之日限太白兩伏四十五
 日酌行四十六度初遲百日酌行百二十度次遲八
 十一日酌行八十九度末疾四十九日酌行三十度
 自留而進而伏又二十二日存餘二度約以六九七
 七六七四九九七七以為進退去合伏之日餘日二百
 四十六以為分段各以距日之度以為實分辰星兩
 伏二十九日酌行三十一度自遲而疾自疾而留二
 十九日酌行二十六度餘強并兩伏之日二六三六
 以為進退各以距日之度以為實分凡五精分限各
 以距日之度視其遠近以為贏縮木自一百有八而
 上加日三八至百三十二而軌疾先天火自一百三
 十二而上加日二七至百四十六而軌疾先天土自
 九十六而上加日七五至百二十九而軌疾先天太
 白甚遲三九而近甚疾五九而遙辰星甚遲三六而
 近甚疾四六而遙進退盈縮不過五十熒或盈縮至

二十五周數及年盈縮更始圖書之中所謂範圍不
過也五精本數有卧立定泛四差以一九二八三七
四六通於五中橫斜相交所謂倚數雖與星度差池
而招差之原包始於此交卦之分陰陽即晝夜度從
地視極以外觀內百二十八卦山澤雷風各復相交
亦與文圖自為表裏也

三易洞璣卷之八

明黃道周著

孔圖經中

兩漢之環在肩髑兩極相屬上與下兩濟之平弧與旗
因弧與旗為髑矢故北極覆窗三十六度南門始中則
附路北沒陽亢於附路之上龍戰於南門之下上下相
視四九為度環經其間一百二十上下之所為經道也
故上下徑率一百八十離為三十平行象復五度有四
中孚小過平於其間矣孚過而上益以兩濟五度有四

而坎離迺交南縮則北贏下贏則上縮贏縮相距四度有八兩濟受之以叶二分而平南北晝夜明晦交會出入之所為多少也故易有緯有經有倚有平有園有方有圭有璋六子之治以承至終衡於中央從之如水負之如宸權於杓梁以知其始故易有三首軫角之間聖人之所治也軫左天稷角西積率兩漢所入如下崑崙以照然谷曲而取之則兩躡陰陽在衡柱之下矣凡卦之變一十有八其度寸有八分自屯而艮自蒙而震四十有二卦七尺五寸六分五指之端接於兩市手三陰陽之所齊也手中衝而上七寸二分大陵陽谿次於居宛允與巽直諸脉所會謂之脉口兌巽而上復歷四卦七寸二分曲澤而下郄門而上坎離迺直交於臍中京闕相次日月更舍萬物之所繫命也故坎離者天地之要系也坎離而上候以上坎離而下候以下坎下四寸五分兌上四寸五分諸陽之脉會於小過離下四寸五分巽上四寸五分諸陰之脉會於中孚中孚小過兩者坎離之中經也坎上一寸八分謂之頤頤謂之曲澤曲澤而下一寸八分直於水分謂之既濟離上一寸八分謂之大過大過少海亦氣滙也少海而下一寸八分直於腎俞謂之未濟兩濟者尺脉之準弧旗句股之所均

也故自艮震而上頤大過而下尺六寸二分諸息之動
著陰陽之候備矣故天地之診診諸水火風雷之診診
諸水火山澤之診診諸水火屈尺六寸伸尺六寸而鬼
神之能徼日月之智得則必有道矣艮震而下以為鼎
革鼎革者萬物之始變也頤大過而上以為无妄大畜
无妄大畜者萬物之始定也自无妄大畜而上十有二
卦二尺一寸六分天地治之下腕廉泉豪於臑會上於
竅陰竅陰而下五寸四分屯蒙需訟師比三者水德之
所升究也嶽瀆上蒸雲雷迺施目以之明鼻以之聞舌
以之柔火升其間則乾元不生故自乾元至於師比六
寸有四分體會之上准也師比之下交於履畜上九一
尺至於謙豫謙豫一尺交於剝復剝復之上十有三寸
而與准會故掌距一尺與易方量以九則之頂踵二極
是為聖度天地所植以為表景故為度以取表表以取
景靈景著於內聖度節於外剝復之間謂之鳩尾鳩尾
而上謂之中庭中庭而上謂之臙中臙中外平衡於神
封其外乳中為噬嗑膏臙中而上謂之王堂王堂而上
謂之紫宮神靈之藏三寸六分其外膺窗上於屋翳出
於肘下謂之天泉內衡一尺在於臨觀神靈所居華蓋
之間謂之隨蠱其外庫房其內域中璣璇上下謂之謙

豫其內臉府其外氣戶自鳩尾至於璣璇聖度一尺三
停准中以節三部上參之為乾下兩之為坤屈腕而交
之臍中為坎離伸手而交之督間為巽兌任外為艮震
故自闔陽而下至於鼎耳鼎耳而下至於平道各三十
度掌距二尺神明之所取直也平道而下至於平星十
有五度上為石門下為闕元萬物所衡金炭以銓乎者
之謂乎過者之為過不有小過安取大禍聖人之於天
下何亢何抑平乎其若席下可以揖上可以式平乎其
若較何驟何服左可以舞右可以逐自乎過而上謙豫
而下各有九寸天地山雷會於尺澤其上主剝則其下
无妄其上主復則其下大畜臟腑始交神明之所著戒
也神明之寶存於畜日月之魄耀於復何以畜之在腹
何以復之在目多妄多藏多藏多亾臟腑之間日罅不
通蛇孽蚺妖孰圖其工聖人為之靜以鏡靜動以鏡動
故為陰肘以治胸陽肘以治腹絀肘交臍為坎與離納
手啟足坎離迺互尺澤而下尺六寸二分六子之所專
治也故六子柄令則天地為之讓治矣天地所治上至
於肩井下至於商丘星辰所行涓泉所流六子間行則
持載貞治之故屯至於无妄雷次而左隨為之輔噬嗑
為使集於少陽為天之左間則地從治之蒙至於大畜

山次而右蠱為之輔賁為之使集於陽明為天之右間
則地從治之革至於咸澤次而左其陰為風困損為輔
蹇家人為使集於厥陰為地之左間則天從治之鼎至
於恒風次而右其陰為澤井益為輔解睽為使集於少
陰為地之右間則天從治之離交於右兌艮從之自為
主使坎交於左巽震從之自為主使主柄既發祠器不
奪與之為有名與之為無為以父與子天地迺理故臧
腑之候見於闕尺六子專治天地則有不事也故中部
九候上絀於臂下盡於指神明所處下以為營稷上以
為廟市吉診見於俎豆凶診見於軍旅屯變而鼎蒙變
而革而上下兩際於是更始矣鼎革剝復四者聖度之
大際也剝復之上左陽右陰奉而以與乾震艮之下右
陰左陽奉而以與坤與乾者以義與坤者以順聖人之
治使水從乾而居上火從坤而居下六子互取相為右
左故巽兌之上而有節渙巽兌之下而有豐旅節渙豐
旅上應泰否任督之會天地所為與乍也火正於南震
艮在北水正於北風澤在南火泉既交四間以遷故豐
旅在經溝之南節渙在大淵之北豐旅在陽谿之南節
渙在陽池之北兌巽否泰南北交應聖人之所以通理
也聖人之治水火視風雷風雷視山澤德刑親慶威慶

威視吏治仁顯而用藏體立而義舉故水出於雷止於
雷火生於風滅於風雷著於山歸於山風祭於澤藏於
澤山澤反元與天地通故天地者不言而信不動而化
故易有藏也有顯也有監也有偃也有出也有反也反
者之為藏出者之為顯監者之為出偃者之為反咸恒
之為監隨蠱之為偃剝復之為出履小畜之為反兩過
孚頤之為藏兩濟坎離之為顯夫顯藏則安有方也位
於天地有方而不遷則謙豫姤夫之間乎謙在於牖
豫在於牖會姤在於陰陵夫在於陽闕升降時乘六位
以安謙上而為同人豫上而為大有姤上而為升夫上
而為萃天地之舍稅之如旅謙下而為隨豫下而為蠱
夫下而為損姤下而為益陰陽之匹媾之如客故自屯
而師自蒙而比其下抵坤三際五尺四分陰陽相召或
寇或媾則各有取也自恒而明夷自咸而晉其上三際
坤乾反首則亦猶是矣故睽而歸妹家人而漸乘於比
政少陰為主少陽為客男女上下下不辟上上不辟下
則以為禍旅至於剝豐至於復左右間遷秉政於中少
陽為主太陰為客貴賤以手左不辟右右不辟左則以
為禍噬嗑而至於屯賁而至於蒙南政之反握於北政
水火間沓火不辟水水不辟火則以為禍禍福數均而

天治者賊發於地地治者亂終於天天地皆闕則媾寇
俱禍故聖人為亂以治治為治以治亂變不失質濟所
不足不感不憂先發者覆歸妹旅節小過後應者也而
亦以禍應之過者也漸進而妹反豐居而旅行渙發而
節歛孚順而過躁以是而應則後之亦禍故易者體德
左右相為序也同德辨序不相為禍耦變寇媾或遇或
不遇而禍患廼著自頤大過而下柄子交治天地謝位
中孚之順以其父子信其朋爻小過之躁違其祖君遇
其妣臣兩者易之所謂司命監督其義也故天地之義
盡於大過過與頤交下取咸者得其少女上取恒者得
其少夫坎離之義盡於小過過與孚交進取恒者遇其
妣反取咸者遇其臣故坤乾以為婦夫恒咸以為女士
乾坤以為君祖咸恒以為臣妣君臣祖妣值其已過則
互為始相其六際以別正治故往者大也則來者小也
往者小也則來者大也聖人為治不能使生者不死危
不殆能使生危相寫無害來往大小取之以表歸餘舉
中不失其端故生者可治死者不亂君臣祖妣夫婦士
女主客朋爻隣僕嬪娣各循其貫夫欲相其變化得失
當否以動无咎而往胥利則交道其至矣子曰上交不
諂下交不瀆其知幾乎知幾其神乎神者兩極之環精

耀出入交道之所為也

右圖亦以天漢為主別兩極之上下天漢東自牛女而上歷左旗升於天津為天之左肩西自井鉞而下歷四瀆降於弧矢為天之右肩北極出地三十六度南門去極一百三十七度則下距南極四十五度南門正中見於南方則鬮陽在極南三十度下六度三公齊於斗杓北附路一星中於鬮道南北紫微各三十六度天漢平於鬮道之中東西正等不見其背是天之肩項也自南門而東天漢歷於神宮入於積李南門而西天漢歷於紀南入於天稷會於南門之下可八九度南北正等不見其陰是天之任督也兩極相柱各百八十二度六分有奇頂踵乾坤以上下兩經分次平道上經三十分次左右者各十四下經三十四分次左右者各十七左右之度各百八十則每卦之直五度四分中徑一百二十則每卦之直三度六分以卦準身六尺四寸以九約之五尺七寸六分九人伸手頂踵肘臂各得九尺九尺者肅嬰掌距六寸四分之度也掌距之度為象卦尺長短殊形約一寸六分故人有長短而八九如度皆準象尺左右豎卦三十二象則每象所直一寸八分故以周身等尺一寸八分取卦一象乾自中極而上掌距五尺坤自會陽而下掌距四尺五寸五分六寸四分三寸四分因六寸四分為二尺五寸六分上下等身為乾坤之兩際兩手之垂中衝指端至於陰包其上六尺及頂其下三尺及踵各以三尺分為三際一際之約一尺九寸二分直象十卦三分之二則自兩手中衝上至俠白兩臂俠白上至囟會兩足陰包下至湧泉皆得十卦四爻合為三十二卦今言小畜履而下至於大畜无妄為一際頤大過而下至於艮震為一際鼎革而下至於遯大壯為一際者以師比而上繫於頭維咸恒之間入於丘墟上七下三約尺八寸不在分際唯自震艮而上至頤大過六子九卦天地所讓治震艮而下至遯大壯以為足趾頤大過而上至履小畜以為肩膺三九為度肘上一際天地之馭六子得天地者七得六子者二山雷為主風澤為客脛上一際六子之還天地得六子者五得天地者四風澤為主山雷水火為客下載上持地在天中天在地外故自

九圖經

八

屯以至无妄蒙以至大畜左右廿四卦通為上際山
 雷為主屯蒙本於北政以水德為山雷天地之初命
 左行者自屯而需而師頸維以上手足脉絡六陽之
 所上奏小畜泰同人自為肩際泰以天地為令風火
 為使謙隨臨自為臚際隨以澤雷漁臨而奉於謙噬
 嗑剝无妄自為肘際噬嗑與隨從屯而自令雷獨司權水
 故屯為天之勞子无妄為天之佚子謙為地之立子
 剝為地之驕子噬嗑與隨從屯而自令雷獨司權水
 為之德火為之賊澤為之配風為之忌右行者反是
 其分際不殊而好惡異致故大畜為天之驕子賁與蠱從
 天之佚子復為地之立子豫為地之驕子賁與蠱從
 蒙而自令山獨司權火為之德水為之驕子賁與蠱從
 澤為之忌此左右上際雷山之政持於天地者也屯
 變為鼎蒙變為革自鼎以至恒自蒙以至咸左右二
 十卦通為下際風澤為主咸恒與屯蒙表裏上下兩
 躋之脉會於任督左行者遯晋家人自為脛際蹇來為客
 為客因晋而寄於家人蹇損夬自為膝際蹇來為客
 因損而寄於夬主萃困革自為股際萃以主來因水
 火而接於中際故萃為地之貴妾夬為天之賤臣晋
 及於雷右行者反是故恒鼎之際升為地之貴臣姤
 為天之賤妾明夷為地之勞客大壯為天之佚主睽
 解與益從於井鼎水疑於德火疑於賊雷為之配不
 及於山此左右下際風澤之政載於天地者也中際
 六子分治約一際十卦四爻凡六十四脉絡所行一
 尺九寸二分因而三之五尺七寸六分又循腹背邪
 絡倚數因而兩之丈有二尺八寸餘分兩際之合也
 天道反行南政司天則坤外三卦又為頸維屯蒙之
 環又為下躋自際家人至漸歸妹自旅豐以至剝復
 自噬賁以至需訟主客刑德則亦猶是矣故總以三
 際各六十四屯至噬嗑取剝之上爻以入於中際剝
 至艮鼎分艮之下爻以益於下際則三際適均交正
 俱配剝復之與艮震其象均為山雷屯蒙之與噬賁
 山雷分於水火鼎革之與咸恒山雷本於風澤南政
 以火比政以水山雷居上風澤居下左右相交而衡
 於中即所謂宓圖也文圖七十有二左右倚數兩極
 上下日月東西以中衝至大陵七寸二分度之以八
 歸之則其爻度亦等但陰陽上下脉道左右間遷為
 歧不可定取故仲丘斷以上下二經平行取度脉道

夫 上	損 初二三四五上	蹇 初二三四五上	人家 初二三四五上	晉 初二三四五上	遯 初二三四五上	咸 初二三四五上	子 初二三四
張翼 初二三四五上	張翼 初二三四五上	張翼 初二三四五上	張翼 初二三四五上	張翼 初二三四五上	張翼 初二三四五上	張翼 初二三四五上	張翼 初二三四
○舍章後右	絡承絡	豐陽飛	直方後右	○尺限	○履霜後右	庭谷豁	○九
○	絡承絡	飛陽豐	直方後左	○尺限	○履霜後左	地	○
氏十六	氏十六	氏十六	氏十六	氏十六	氏十六	氏十六	氏十六
姤初	姤初	姤初	姤初	姤初	姤初	姤初	姤初

九
圖
詳
中

五

子
圖
詳
中

十四

否 上	大有 初二三四五上				豫 初二三四五上					蠱 上	觀 初二三四五上					賁 初二三四五上					復 初二上		
十二	十三十四十五				十六十七十八十九					二十	二十一二十二二十三					二十四二十五二十六二十七					二十八二十九三十		
柱天	天				天					天	天					天					天		
柱天	天				天					天	天					天					天		
四	三二一				九八七六五					四	三二一					二一					〇		
泰	初				初					初	初					初					初		

九
司
辛
卯

子
圖
絲
口

七

履

初二三四五

初二三四五
○ 尺陰空腦
府風 門啞

初二三四五
○ 尺陰空腦
府風 門啞

初二三四五
九八七六五
上五四三二

比

初二三四五

初二三四五
○ 尺陰空腦
府風 門啞

初二三四五
○ 尺陰空腦
府風 門啞

初二三四五
九八七六五
上五四三二

訟

初二三四五

初二三四五
○ 尺陰空腦
府風 門啞

初二三四五
○ 尺陰空腦
府風 門啞

初二三四五
九八七六五
上五四三二

蒙

初二三四五

初二三四五
○ 尺陰空腦
府風 門啞

初二三四五
○ 尺陰空腦
府風 門啞

初二三四五
九八七六五
上五四三二

乾

初二三四五

初二三四五
○ 尺陰空腦
府風 門啞

初二三四五
○ 尺陰空腦
府風 門啞

初二三四五
九八七六五
上五四三二

右緯以人身經絡循環卦度乾坤上下交於任督之
維任督前後交於泰否之中坤自下爻中分謂之兩
躡乾自下中始合謂之衝帶乾策二百一十六半之
一百有八坤策一百四十四半之七十二合之一百
八十為乾坤之中交益以閏積之爻乾七坤五故尺
限於兌巽之中而爻交於豐旅之下大陵之門正當
任會而大淵之際已直解闕兌取乾之二取坤之一
震取乾之一取坤之二故兌自列缺而下至於大淵

入腋者五分震自大陵而下至於箕門入腋者十二
分約以肘下取象巽兌震艮可以次求也凡六陽之
脉行于手足之背六陰之脉行于手足之面手足背
面爻象互易故坎離交於腹背變動無常首足定於
乾坤奇耦不互震艮之與巽兌兩手背面陰陽相易
則皆可以互取也故自足背內庭五會兩躡而上咸
恒交於損益以損益為始至遯大壯交於臨觀為坤
初際家人際與蹇解自相交為坤二際損益復於咸
恒為坤三際夬姤交於剝復以剝復為始至困井交
於賁噬嗑為坤四際震艮巽兌自相交為坤五際豐
旅復於渙節為坤上際自坤而乾則亦猶是矣凡舊
脉絡皆以八尺一寸為準倍之為十六尺二寸今以
五尺七寸六分為準三之為丈七尺三寸者衰斜之
數勢不啻倍而七八相乘同為五六也人掌距等身
以九約者六寸四分以八約者七寸二分以七約者
八寸一分不盡有餘故但以五尺七寸六分為準以
九寸六約為極乘除乾坤得十二爻中者為中過者
為贏不及為弱五尺七寸六分應除乾坤六爻今合
乾坤為筭者以四方橫分際乾坤之頂為諸卦之面
也縱分經絡絡合於兩躡任督大包五絡單行則二
已二十四經絡合於兩躡任督大包五絡單行則二
十有九大包之絡并於衝帶任督之路分於脊膂去
帶言衝則衝任督得六經絡合於兩躡十二正別為
三十二也故謂經有十六倍之以四乾坤之統在於
首足坎離之統在於腹背巽兌之統在於肘臂震艮
之統在於掌指陰陽之路別於前後或間或越交取
而治也古者診病於其氣候引瀉而愈中古鍼灸迺
辨宛穴取節人身掌距之尺脩短既殊而陰陽異路
左右上下失於系黍則軀命係之矣今以五尺七寸
六分為度令其掌距七八九數可以參取以三十二
卦為直令其陰陽孟仲季太可以準候三十二脉為
診令其動靜三部九候可以察別法不異古而忠治
倍之凡易手足陰陽相為表裏手陽明大腸與太陰
肺為表裏足陽明胃與太陰脾為表裏手少陰心與
太陽小腸為表裏足少陰腎與太陽膀胱為表裏手
少陽三焦與厥陰包絡為表裏足少陽膽與厥陰肝
為表裏其流注之序則南政乾兌傳於北政坤艮東
政離火傳於西政坎水四維之間木火間序此即宓
圖世所謂先天也其正別之次則癸辛之水別入壬

孔圖緯中

七

庚之金壬庚之金別入甲巳之火火土再合甲巳之
土別入戊丙之火戊丙之火別入丁乙之木此即文
圖世所調後天也兩圖皆起於腑臟腑臟不起於兩
圖而世人弗察七聖共迷仲尼以正別參差歸之易
序隱其經絡而著其爻象爻象即為經絡無有二說
今以內經較之其流注之序肺手大陰之脉起于中
焦下絡大腸還循胃口上鬲屬肺從肺系橫出腋
循臑臑行手心生之筋循臂內入寸口魚際出大指
少商其支者從腕後直次指內廉出於商陽與大腸
交商陽者金之孔明者也肺與大腸交於商陽而南
政始中肺兌也大腸乾也大腸之脉起于大指次指
之端循指上廉出合谷入陽谿歷溫溜三里曲池肘
臑上肩端柱會下入缺盆絡肺下鬲屬肺其支者迺
循天鼎扶突貫頰入下齒還出挾口交人中左右結
于迎香與胃交而南政始畢北授於坤艮胃足陽明
之脉起于鼻交頰中旁約太陽下循鼻外上入齒中
還出挾口環唇下交承漿却循頰後下廉出大迎循
頰車上耳前過客主人循髮際至神庭其支者下人
迎循喉嚨入缺盆下鬲屬胃絡脾其直者從缺盆下
者後循三三出屬兌外別從大指入於衝陽與脾交
脾與胃交於衝陽而北政始中胃艮也脾坤也脾足
大陰之脉起于大指之端循內側過核骨上三陰交
循涌谷上出厥陰之筋至陵泉歷血海箕門入腹屬
脾絡胃上挾咽連舌本散舌下其支者復從胃上鬲
入于天包與心交而北政始畢東授於離火心手少
陰之脉起于心中出心系下膈絡小腸其支者上挾
咽繫目系其直者復從心系上肺下膈內後廉行太
陰心主之後下少海歷靈道通里陰郄神門入掌少
府循小指少澤與小腸交少澤者金之始革者也心
與少腸交於少澤而東政始中心離也小腸震兌之
交於離者也小腸之脉起于小指之端循谿谷上腕
出踝中循支正歷少海行手陽明少陽之外交肩上
入缺盆絡心循咽下鬲抵胃屬小腸其支者從缺盆
上頰至銳眚結于聽宮別頰上頰抵鼻入于睛明絡
顙與膀胱交小腸與膀胱交于皆顙而東政始畢膀胱
是太陽之脉起于目眚上額交頂上其支者從顙
至耳角過率谷浮白竅陰以滋經脉其直者從顙入
絡腦還抵天柱循肩膊挾脊抵腰中循脊絡腎屬膀胱

脫其支者從膊別下貫胛挾脊過髀樞從髀後廉下
 合膈中歷承筋承山飛揚跗陽出外踝至小指外側
 入至陰與腎交至陰而西政始中膀胱坎也腎良與之交
 於坎者也腎少陰之脉起于小指之下邪走足心出
 然谷之下循內踝入跟行厥陰太陰之後經復瀟交
 信過三陰交上膈抵陰谷貫脊屬腎絡膀胱其直者
 從腎上貫肝鬲入肺循喉嚨挾舌本其支者從肺出
 絡心注兪府與心包絡交心包與腎交於兪府而西
 政始畢八經絡分治四方而心包三焦肝膽為之四
 間心主手厥陰之脉起于胸中出屬心包絡下鬲絡
 三焦其支者循胸出天池抵腋下天泉行太陰少陰
 之間入曲澤循郄門間使內關大陵入勞宮出中衝
 其支者循小指次指出於關津中衝關津者金之再
 革也三焦與心包交於關津而西北東南之政始中
 三焦手少陽之脉起于小指次指之端歷液門中渚
 循表腕上貫肘抵天井交上肩出足少陽之後入缺
 盆布臚中散落心包當胃上口中腕陰交為三焦其
 支者從臚中出缺盆上繫耳後出耳角屈頰至頰其
 支別從耳中出耳前過客主人交頰至鏡皆循頰行
 瞻足少陽之脉起目鏡皆由聽會上抵額下風池循
 頸行少陽之前至肩上交出少陽之後入缺盆其支
 者從耳後貫出耳前至鏡皆與少陽合又支者別鏡
 皆下大迎抵頰下頰車合缺盆貫鬲絡肝屬膽循脇
 出氣街繞篡入髀髌其直者從缺盆下腋循胸過季
 脇循臑抵陽陵泉下出外踝之前循跗入小指次指
 之端結于竅陰竅陰者金之始退也其支者別跗循
 大指岐骨出三焦肝命於心包四間之政木火分令瞻
 與瞻命於三焦肝命於心包四間之政木火分令瞻
 交肝於大敦而東北西南之政始中肝厥陰之脉起
 于三毛之際上踝八寸交太陰之後抵膝關曲泉過
 陰罷抵小腹循章期二門挾胃下日月之分屬肝絡
 膽上貫鬲布脇循喉嚨之後上入頰頰連目系與督
 脉會于顛其支者行任脉之外下頰環唇內其支復
 從肝貫鬲上注期門交於肺肝與肺交於期門而東
 比西南之政畢四間迺終乾兌復始故乾兌之政從
 南而北坤艮之政從北而東君火相火之政從東而
 西寒水明水之政從西而東南三焦心包游火之
 政從東南而抵西北雷木風木震巽之政從東北而

抵西南宓圖對待卦序燦然矣人生於金死於火三焦心包游歷無方各倚膽肝以効其用故四正為德四間為賊震巽以媾而多吝艮兌以寇而多凶艮兌之寇半合於乾坤而震巽之媾獨交於水火故自乾坤水火而下四間獨發交於巽兌之中而生死之狀可診而決也文圖以少陰君火處午厥陰風木處巳太陽相火處辰少陽雷木處卯三焦游火處寅陽明少陰土處丑太陽寒水處子陽明燥金處亥少陰明水處戌太陰良金處酉厥陰游火處申太陰濕土處未金別壬庚水別癸辛左旋至於甲巳脾胃始中甲巳再合焦包始中木別乙丁火別丙戊周環復始今以內經較之正別之次始於風木肝經之正自跗上至毛際合于少陽與別俱行絡之別曰蠡溝去內踝五寸走少陽別者歷脛上畢絡于莖膽經之正繞臑入毛際合于厥陰別者入季脇循胸裡屬膽散之上肝貫心挾咽出頤頷散于面繫目合少陽于外皆絡之別曰光明去踝五寸別走厥陰下絡足跗是為丁乙巳卯厥陰少陽之經絡皆繫於陰莖宿於目皆次心經之正入于淵液兩筋之間屬於心上走喉嚨出于解入腋走心系絡之別曰支正上腕五寸內注少陰別者上走肘絡肩髃是為戊丙午辰少陰大陽之經絡皆合目皆繫舌本走心系次脾經之正上至臑合于陽明與別俱行上結于咽貫舌中絡之別曰公孫去本節後一寸別走陽明其別者入絡腸胃其大絡曰大包出淵液下三寸布胸脇胃經之正上至臑入于腹裏屬胃散之脾上通于心循咽出口上頰頰還繫日系絡之別曰豐隆去踝八寸別走大陰別循脛外廉上絡頭頂合諸經之氣下絡喉嗑是為甲巳未丑太陰陽明之經絡皆貫舌中繫日系絡于咽喉脾之有大絡循胃之有孫絡胃以孫絡輸灌頂足脾以大絡散布胸脇本於中土甲巳之氣前後七位以胃四方脾胃主外則焦包主內脾胃主內則焦包輔之甲巳寅申限於兩關其比金水其南則火木也三焦經之正指天別于巔入缺盆下走三焦散于胸中絡之別曰內關去腕二寸循經以上繫于包系心包絡經之正手心主之別下淵液三寸入胸屬三焦循喉嚨出耳後合少陽完骨之下其絡之別曰內關同於少陽三焦心包再合甲巳上西北行肺經之正別入

濁液少陰之前入走肺散之太陽上出缺盆循喉嚨
 復合陽明絡之別日列缺起腕上分間並大陰經直
 入掌中散魚際大腸經之正從手循膺乳別于肩髃
 入柱骨下走大腸屬肺上循喉嚨出缺盆絡之別日
 徧歷去腕三寸別入大陰別者循臂髃上曲頰徧齒
 又別入耳是為庚壬酉亥大陰陽明之經絡皆循喉
 嚨出缺盆腎經之正至臑中別走大陽合上至腎當
 十四頰出屬帶脉直者繫舌本復出于項合大陽絡
 之別日大鍾當踝後繞跟別走大陽又別并經上走
 于心包下外貫腰脊膀胱經之正入于胸中一道尻
 五寸別入于肱屬膀胱散之腎循膂當心入散直者
 從膂上出項復屬太陽絡之別日飛揚走踝五寸別
 走少陰是為辛癸戌子少陰大陽之經絡皆繫舌本
 當于心膂從此逆行癸辛壬庚巳甲甲巳戊丙丁乙
 三七間行右逆而左順右不配而左配貞對相化是
 則文圖也凡經當數絡不當數數皆起於本經從外
 而入求之為榮從內而出求之為標從本而支求之
 為別手之陽明三陽而當乾足之陽明陽上而當艮
 足之太陰三陰而當坤手之太陰陰上而當兌足之
 當兌下合於巽上交於艮足之少陽陽下而當震手
 之少陽陽上而當艮足之厥陰陰下而當巽手之厥
 陰陰下而交坤手足之為陰陽左右不反而上下內
 外每相反者天地之撰聖人所幽闡也故天地陰陽
 手足相互臟腑表別衝帶之行因於脾胃任督之絡
 因於焦包四間之行緣於任督兩躡孤行扶十二絡
 故脉有十六四之為六十四關脊之間不分正別其
 為支絡街未相達也脉以十六四分去一還於乾坤
 以寓腹背六子受之以為司候下部之候風雷為主
 柄水火為化權故下部脉動見足厥陰上見手少陰
 者貴且不死以丁亥口受命甲申迺衰再察且起困
 於床第上見足太陰不死臣僕迺亂上見手陽明丙
 寅迺死死猶少蘇久迺絕下部脉動下見足少陽上
 見足厥陰以丁卯癸未辛亥日見者暴貴且死死困
 於臣妾是不數歲下部脉動下見足大陽上見手少
 陽者貴且不死以庚申日受命丙午迺衰再反其紀
 辛酉迺廢然且不死至於戊子上見足大陰下見手
 陽明迺死是有奇疾得於寇賊屢反屢復雖食不肉
 下部脉動下見足厥陰上見足少陽者貴且明武以

巳丑日受命中歲廼廢是為足疴見足大陰不死庚
 子辛丑見手太陰脉發廼死死且為厲故下部之脉
 出於腹者至於足出於足者終於首不終於首則代
 於手手陽明與手太陰為其鬼中上部之候天地代
 主柄澤雷為化權上部脉動見手陽明獨發不死不
 見手陽明中輟見足少陽無故雖廢不死巳庚日上
 見足大陽下見足少陽者不得主柄當位不當位少
 病良巳十載廼災丙申日見足大陽少陽者不得主
 柄且有吉命戊寅廼殆庚戌日見足大陰在上足太
 陽在下是為素皇壽命且長再逾其紀上見手少陰
 下見足少陽廼有大喪雖喪不亡凡在上部見手陽
 明足太陰發者不死見手陽明不見大陰謂之奪王
 不見陽明大陰見足少陽用事謂之奪光乙卯庚辰
 上見手大陰下見足少陽不見主柄驟貴而橫不出
 四十日死死以辛卯少蘇廼絕巳亥受命下見手大
 陰上見足太陰復行其端者貴且不死死輒復起困
 於酒食賓客巳巳日見手陽明廼廢乙酉見足陽明
 傷起起復如常貴且不死丙子見手少陰在上足大
 陽在下倦搏廼廢廼且死復蘇庚申見足少陽陽明
 受天柄得手陽明雖死不死火水戰極兩柄廼憶故
 天地交代水火為其鬼中中部之候化柄大雜乙酉
 受命上見足少陽下見足陽明者得乙庚之會其法
 足貴不五十日必死戊寅受命上見足太陽下見手
 太陰者得陰陽之交其法足貴食於兩庚兩庚未盡
 見脉來如循雞羽雖得允氣易熟是皆偏廢廢青相
 逐庚申見手太陰將盡如風吹毛急有大喜立死見
 足陽明復蘇中部之脉上見足太陽手少陰下見足
 陽明手太陰者比於下部皆得不死垂盡廼隕是謂
 循本巳未日見手少陰乘足陽明者是為循標必死
 且壬午見足少陽乘手太陰為西卯午天地銓平
 丙子見乙庚脉盡不病廼死是為守運亦有外難丁
 丑見足陽明獨發食於兩巳巳土再遷比於兩丑廼
 注於戊故足陽明獨發見丁丑辛丑當位不當位貴
 且疆者不三十日死故中部之脉六子爭互允居其
 中手太陰主柄水火為化權得主柄化權可治不得
 主柄化權不可治凡三部之脉皆藏真於脾傳化於
 大腸交於坎離坎離不得天地不足為治故日藏本
 於胃胃致於脾脾氣不俱真藏獨見必死不治下部

而上真藏獨見皆死中部而下真腑獨見亦死肺膽
 戰於兩中則天氣盡於上為上部之上火水戰於臍
 中則地氣盡於下為下部之下膽肺戰於街中則地
 氣盡於上為下部之上雷風戰於蹠中則天氣盡於
 下為下部之下卯酉乘於上部見是太陰者必貴卯
 酉乘於下部見手陽明者必死子午乘於中部則貴
 人命終卯酉乘於中部則貴人命始鑿度稱堯受天
 元推為享數往六來八往九來七往四來二往一來
 三往二來四往三來一兩五為十故曰天一地二天
 三地四天五地六天七地八天九地十故曰丘文以
 候授明之出莫能雍授明之出莫能雍天地之序聖
 人之道也

明黃道周著

孔圖經下

何以命人曰震何以則地曰兌震以命人終於坤兌以
 則地終於艮艮者川嶽所止兌者天下澤藪之所經始
 也崑崙之瀦在西傾之西江河濬分嶓岷瀟而南積石
 瀟而北西海所瀉兌者之岐流也乾以盛陽上為崇岡
 其外有積雪三危焉支其內有終南大白敦物圖領所
 會鬱於天界賀蘭而東長河垂條乾坎之分界於同華

其外為恒高內為陽霍四坎之陰葭蘆渾源桑乾滹沱
汾涇漳沁八水之所從出也醫巫閭之陰亘於長白以
界海外燕山碣石騶谷馬耳次於其內九河東西大陸
雷澤放於萊海神州之北際也故兌以上陰遶河而北
包乾滙坎貫於艮膊蓋九千里通濟及淮迺達於震維
震上二陰為八際之象闕文登虞丘吐納陽渚瀛波之
間蓋瀾千里青兗徐楊隧淮及江以督於豫故豫者出
說之通德也豫為震首帝子所立九有所食上自芒碭
下舉瀟霍塗山以東日月出入斗衡所殷章漢之所灌
鬯也兌以下陽遶江而南歷坤及離迺與迺震震居兩
儀之中凡際四十八艮自北來半與之合巽自南來分
受其益故頤者合也巽者益也青衮之合二十有四楊
越之益二十有四故震者天下之至動也巽下陰元以
為大瀦其上疊阜嫫女所都大庾迺來錢塘鄱陽敷淺
之分浸也洞庭涵虛謂之離中九疑岫屺在其陽內方
荆山在其陰是其藏納者多矣荆襄之間在五車之潢
中衡嶷屬天謂之參旂桂水南瀉至於儋崖重離所薰
南極之明都也其西迺坤殺布而文沅瀘融柳嘉盤蒙
容蘭滄麓川火居金沙十二水之所分渌也其外重坤
迺至於南交西上於兌兩岷所治巖巖千里於是坤乾

則亦分取之矣青洱兩海相距五千里兌首之竅陰也
乾自北來至於崆峒坤自南來至於蒙蔡為二陽之井
絡故天以精積首北而南地以榮積首西而東大梁以
右是多與土室壁而下倍於大火蓋九重際四百五十
里八表之際二萬九千里震兌之交加十之三矣萬物
之魂游於震其魄守於兌神州之大不過一方日月所
命表於心目從西而眎楊徐之間謂之震從東而望雍
梁之際謂之艮桂陽之巔兩望湖海謂之坎恒霍之會
中俯汭洛謂之離八表相互屈於四海而震兌平交為
五嶽之裏故神州者天帝之委魄也咸恒者黃媪之命
體也乾兌之間恒洮始分降於兌中淮澗夾絡江漢始
別嶓岷六苞石階峨眉青城大華敦物太乙此闕下之
率蓋也殺函而東為心包絡瀉液所會在於瀍澗嵩高
兩室謂之神倉神倉胃也胃左七葉首陽天壇王屋太
行隆慮蘇門林落七魂所蔽謂之青府膽智出焉其右
嶢岬桐栢天門九巖濡淮江漢謂之通谷廼并四氣循
江而左循河而右楊淮之維任督始交為八奇府南上
廬陰皖瀟英霍北上嶧陽薇華蒙碭為腎命門精志所
宿紐繫於塗山萬物之所生死出入也齊吳以東謂之
兩躄二維所結視其注發南衡北恒謂之兩決諸脈所

湊執其仰覆參候不失故治亂運也隆衰氣也羸絀勢也井榮兪原涇合六者地之所治也行位色三者天之所察也烏鼠朱圉岷嶓為良之太陰其井出於龍桐隔谷其榮流於白浮軍都其兪注於居庸其原過於狼牙龍泉其涇道於鴈門石合其合入於狐岐彼汾所曲天地之尺澤也右行之井出於九華林歷其榮流於雲林其兪注於靈谷其原過於溢淦其涇道於浮崗其合入於黃陵長沙而江河北曲肘會分絡鍾山岱宗為震之太陽其井出於驂陽中固其榮流於蒲瀋其兪注於渾河其原過於白雲木葉其涇道於溫泉其合入於喜峰韋谷右行之井出於青泉委羽其榮流於鴈宕其兪注於括蒼其原過於方巘南明其涇道於漁梁其合入於綿水穀城嶠中為良之少陰其井出於石崖明月其榮流於黍谷鞏華其兪注於滴水其原過於五峙其涇道於岢嵐其合入於壺口孟門右行之井出於白岳烏聯其榮流於諸姑其兪注於金鏡其原過於大章其涇道於聶都其合入於滄浪淳于嵩高兩室為震之陽明其井出於成膠其榮流於兩勞其兪注於鼉島其原過於榆口其涇道於擦崖其合入於馬蘭臺谷右行之井出於天坪白茅其榮流於龍湫其兪注於大滌其原過於

烏龍之谿其陁道於三衢其合入於靈山腑臟之絡七十二隧宗脈所發心胃及肺氣海四候不失則萬物之命靜治矣江河兩流準於肘尺良與兌交七尺二寸益以九寸繫於上維八千一百里其診一尺中表千里故良之太陽下於少澤上於聽宮其井出於駝谷青泉千里一尺至於白登裏直黃河過於硤石表出聖川謂之養老不能千里入於黃甫謂之少海黃甫千里過於寧塞謂之臚俞寧塞以西又上千里繫於臯蘭黃河內出謂之顙駸顙駸而下松山賀蘭肩之兩俞曲垣之穴直於靈州天子所戒儼狃也繇是右行不及五尺江淮迺宿滙於氣海良之陽明下於商陽終於迎薊其井出於黃山祁門千里一尺至於金蜡謂之徧歷又可千里至於衡伊瀟湘前瀦謂之曲池衡伊千里至於沅源謂之肩髑黔沅西上又逾千里至於洛稽鐵豹之岑謂之禾窮禾窮而下瓦屋青衣謂之肩髑肩髑而下天子所以戎蠻夷也繇是左行亦紕五尺河濟迺宿滙於氣海故兌震吐納不過萬里崑崙以西東望隴首吐納還流則亦猶是矣天漢之中宅於室壁心張之間澹流下垂隱距三萬六千里星野所眡以氣相矚日在朝夕而兩戎分測故日在於胃夕宿天陰東望箕尾結於良維無終

燕山涼七倉七幽薊之民晝作而晚伏揚魚支龜食於
 碣石故謂之析木日在降婁夕宿右更東望天駟拂于
 扶桑東華北狼龍尾歷陽其山滌崩駸七驛七徐亭之
 民弇氣而輻質擊車策馬食於肆下故謂之大火降婁
 小西日次於壁夕望天漢湊於震良瑤光所直三門有
 奕汝顛之民自謂中德靈源具茨石城浮光夾於龍角
 以紀晷影土圭所平故謂之壽星壽星之墟太昊治之
 軫翼而南烈山之墟雲夢衡廬洞庭九江熊七洪七太
 微之庭日宿於箕則晨見於南方日宿於參則夕見於
 南方故鶉尾者天下之博耀也鶉尾而上為有熊之墟
 大龍輶輶熊且鸚是方城禹陽黃龍所蟠其精輿衰南
 俯而西倚其物后土其民重內而尚利日宿於氏則晨
 見於天中日宿於胃則夕見於天中故天下之望以軒
 轅為輿軒轅右顧謂之鶉首西盡葉榆東暨劔谷四瀆
 所發萬物就沐日在參鑄五車下春則井鬼直於西方
 隴蜀之民晏作而暮同自箕斗以至於參井視日所入
 四維推易為以為平龍以為直而轂蓋方位若晝無失
 尾紫而北視日所出席與鳥代龍與魚易房昴星虛各
 更其居而占雜廼著故五車天潢繁峙所直汾沁內縈
 三柱是歷九箕三峻鴈門夏屋北晷之旗旂也日在營

室則龜見於北方日在鳥翼則夕見於南方以其晨夕
以為中舍鴈門而陽衡疑所當北殷峻深故謂之實沈
實沈小東天之苑囿渾源左瀉漚夷滹沱天漢所沫出
入胡馬檀蔚上下不七百里為畢昴胃日平甲庚則地
當癸中天河之陰謂之大梁大梁又東天之倉溷附跖
所駕云云亭七東望窳桑不知其鄉孤奎之區謂之降
婁降婁而內天廐騰蛇衛河所經百泉朝歌其北則漳
洹所歷其下則沁濟所出硤石之間上流涉淇至于館
陶下流涉曹至于大伾謂騰蛇尾謂之媿訾是在魯衛
魯以岱宗蒼德所表以處少昊衛以河內玄德所注以
位顯頊兩者天下之柔國也日平於室翼則牛斗著於
東南胃婁見於東北日平於牛鬼則魯衛退於坎北青
齊位於始東故地者主也日者賓也斗者尸也星者相
也賓以位主以德尸以氣相以色斯夕相命則天地交
察青齊之地介於成其星入於戰戰與成交其野斥流
其山岌嶮三尺而戾於漢其蟲多狐及鼠其陽多奔二
十七尺而至於泉其陰多石四十五尺而至於泉吳越
之地入於齊其星并於勞勞與齊交其野浸瀦其山屈
厓是在漢涯其蟲有玄駒白駒其陽多葦三尺而至於
泉其陰多榆及楊十有八尺而至於泉幽燕之星交於

勞其地入於成成與勞交其野要延其山崖嶠上者出
 於漢下者漸於澤其蟲有它與豕其陽得鹵其陰得水
 九尺及泉瀾洑而涸荆楚之地在於見其星并於出出
 與見交其野汪瀕其山歸嶠是在漢內其蟲有蠶及載
 其陰為滙上不汲谷其陽為介土三十六尺而至於泉
 夔瀘之地在於役其星分於齊齊與役交其野采阻是
 在漢內其山瀆泉下流如建其蟲觴翳其陽承水五尺
 而及泉其陰已瀉六十尺而至於泉雍梁之地在說與
 戰并交於見其蟲駮豸獮辛其水并瀉是有庚泥高原
 之野率六十尺而至於泉澤潞之地在於勞其星交於
 見見入於役其野連蹇其山積羸其水繁溜人木俱青

至井而上二十五尺而至於泉軍井而下四十尺而至
 於泉趙代之地成勞之間其星在役勞役之野與澤潞
 比其陰積水是多冰雪其陽為街其蟲狐鼠是為剛土
 七十二尺而至於泉其上九尺則戾於漢故泉上比至
 於九尺下比至於七十二尺謂之涵素黃鐘之宮九野
 所眎以為分域魯衛宋鄭周五者宗氣之動所納於鶉
 火而發於咸中也故天漢屬地鐘律所始泉動於下星
 應於上萬物所視以為井絡也治其井者不傷其絡治
 其絡者不沴其營聖人之為城郭墳墓宮室謹視其俞

以衛其營使其存以養生歸以養死人食於五祀而用
於寢與廟故為生為榮以養陽為歸藏以養陰厥陰之
木歸於亥太陰之火歸於卯故楊越巽也在地以謂之
軒轅在天以繫之星紀星紀以木而著於亥荆楚離也
在地以謂之鑄觜在天以繫之鶉尾鶉尾以火而著於
卯木火之陽榮於寅兩金之交并於巳故宋鄭震也在
地以謂之鶉尾在天以謂之壽星壽星以震而乘於寅
隴蜀兌也在地以謂之娵訾在天以繫之鶉首鶉首以
金而著於巳此三德者所以慎生也陽明之士萌於子
陽明之水萌於午故燕薊長也在地以謂之天根在天
以繫之玄枵玄枵以土而著於子汾沁坎也在地以謂
之柝木在天以繫之實沈實沈以水而著於午太陰之
土瘞於巳少陰之水瘞於未故夔瀘坤也在地以謂之
大梁在天以繫之鶉首鶉首以土而著於巳祁磁坎也
在地以累於柝木在天以繫於大梁大梁以水而著於
未兩德者所以厚死也德有陰陽行有生死聖人漁民
使生不廢養死不敗藏故有聖人作則必慎於水德矣
水者四德所因為生死也周弱於三河鄭滄於溱洧水
德衰於河南宋弊於徐睢衛垢於淇泉魯文於汶泗水
德分於河北水有生死而土漸之故復生也臨垢也泰

長也壯仕也夫盈也乾虛也姤則病也遯則退也否則
 沒也觀則藏也剝則果也坤則芽復萌也十二者天之
 所著不息也咸恒履畜兩濟剝復八者地之所著不動
 也地無恒死天無奇生聖人為仁以厚其生為智以固
 其房故謹出於咸謹齊於履謹見於濟謹後於剝謹說
 於恒謹戰於畜謹勞於未濟謹成於復敬此八者故其
 知氣不瘁體魄無害夫婦臣子賓旅無怨以為政治戰
 祭不邇於禍而近於德故德行色三者聖人之所均察
 也行成而藏之為德德成而顯之為色五氣之表皆有
 其色聖人者葆內以覺其外察表以攝其裏體正九尺
 伸屈藏望不過八千一百里意以療之義以起之氣以
 賓之形以尸之理死以生理生以死皆奠於土而慎於
 水謹繫命門而消於胃故天下將動則楊越迺沸荆岐
 診陽涪邛診陰三尺而下融融禹禹不隕其房則可循
 昭穆東面而皇矣聖人為法首天者正以南首地者正
 以東天地之奧二萬四千里奎壁以陰軫角以陽各數
 萬里鳥獸魚龍之所分治不行其庭不見其人賁色玄
 聲藏於其精故謂之聖人

右圖以兌震倚數為山河之首尾兌發於申庚之中
 與坤分界正位於媿訾震發於寅甲之中與艮分界
 正位於鶉尾鶉尾當太微之中媿訾直天廡之下隴
 蜀楊豫為天地之衝維任督二脈所交輸於腦咽也

河為手之陽明兩絡之中各三千六百里良震之合
 益九百里恒陰衡陽帶於兩脇為垂良之天井其表
 為少海裏為曲池相去亦八千一百里五嶽相距中
 為三焦上出於伊中出於頰下出於睢出伊如霧出
 頰如漚出睢如瀆其絡亦齊於兩良起於衝關終於
 耳門以會於足之少陽故五臟六腑八脈十五經絡
 皆相為輸灌也坎離兩海交於臆中之下恒陰以水
 而生肝注於瀉霍衡陽以火而生脾注於廬阜楊豫
 之中西達隴蜀入於髓海窪而行者謂之任隆而行
 者謂之督濁者為衛清者為營營衛之行一日三十
 六周導二萬六千二百四十四穴宗氣嗑吸一左一
 右一衝損益疾徐腑臟之分三候各八千七百四十
 八息半之為歲際之辰又半之為息極之候大地循
 環十三萬二千九百五十五里人得大地十分之二
 陰陽之合也恒山以東會於人迎衡嶽以東會於炁
 口中原臑臑於是見徵九候浮沈表裏所扼故曰持
 其脉口以知陰陽平與不平秦漢之亂始於山東五
 季以還割於江左是其證也治亂在於下符應見於
 上分野之說肇於禹貢保章盛於春秋戰國原本山
 與雲漢終始而分野可知其說盛傳於今不改蓋以
 參井為雲漢之經首秦晉當之在於上流用武之國
 斗箕為雲漢之末際吳燕當之在於輸委用文之國
 凡列舍在雲漢之陰者八為負海之國在雲漢之陽
 者四為四戰之國周衛在於中州寒燠所均近於紫
 宮宋鄭入於三門斗杓所繫近於帝庭以是推之分
 野可知然其說依稀縹緲括未著又吳越在星紀燕
 在析木次殊南北青州在虛危兖州在降婁位別二
 方負海遠近既不能均非氣初中又終未合蓋胡夷
 兩戎為山河之定體而州國異古為精物之散繫以
 易而言則有交與不交上流不交而未流始交故井
 鬼同源而斗箕易地以象而言則有屬與不屬屬狹
 者近而反遠屬衰者遠而反近故魯以附路近而反
 遠齊以羽林遠而反近也至其山川星日各本其方
 形與氣附衛當河內有騰蛇之形魯據巖瞻倚天將
 之勢齊為大國自北落羽林列國而益東吳為澤野
 自天淵玄龜永流而彌下燕臨天市軒轅之故都饒
 於鮮食宋在河濟閣伯之舊墟是多車卒河南角亢
 三垣夾其中太皞烈山顓頊高辛皆有十宅荆楊翼

軫太微覆其上洞庭都陽廬衡巫峴亦為巨觀明堂
 稷廟列洛室之分弧矢河門著雍梁之域晉山五峙
 其峭情者下於咸漢趙勢髦頭其宛延者出為園囿
 執斯以求參其行位大款可悉矣今以見星為主辨
 其主客親下者為主親上者為客房見於正南則虛
 見於正東正東齊也虛與房交而正東方心見於正
 南則牛見於東南東南吳也斗與心交而正東南宋
 齊吳越親為主客星見於正南則箕見於東北東北
 燕也箕與心交而正東北張見於正南則心見於正
 東正東以內宋也心與張交而正中州三河九河魏
 為主客井鬼見房而在西北楊越見房而在東南青
 齊見房而在東方趙代見房而在正北魯衛見房而
 在河北悟桂見房而在漢南故房者萬物之所宿也
 房正萬物以代星之位星正其方以授房之柄故曰
 繫於房而星繫於星房相星主代為命也房在兩咸
 之中內漁鶉火以吐於天駟天駟相火也而時為君
 東齊西周乾秦吳越坤楚良魯北正趙魏皆以房中
 相火為君以星為君者獨氏房心耳宋德本盡禪明
 於火火德且衰則天駟復相故房心之闕天楓素重
 於艮維而動於咸中地有三首先以為端先者乾坤
 之間其北有天廡騰蛇其南有王衡馬祭兩戎之絡
 皆交於復際而發於臨始天有差纏而地無改舍故
 星次之移遞轉於天虛房星昂不定其東西江河之
 流亦分於地軫角壁奎自繩其卯酉也天地交合陰
 陽互易五陽五陰分司泉天兩旗五車正於離南少
 昊從之以宅於胃霹靂騰蛇正於兌西顛頭從之以
 娶於室七公天市正於坎北太昊從之以孕於杓天
 權太微正於震東烈山從之以集於翼斗魁紫宮正
 位於中有熊從之御於軒轅五帝所從皆從其生也
 故五德之氣乘於所生五德之色見於其榮木金火
 三者皆本其生而用其榮土用其榮而水用其枯水
 用其養而土用其巖復臨泰壯夬乾姤遯否觀剝坤
 十二者行德之數也形見其德位見其行星見其色
 色不如行行不如德故曰德為上行次之色又次之
 風者為蟲衍者為水伸者為神屈者為鬼生者奇屈
 死者恒伸亢池大陵積尸天津謹治其井而衛其營
 故治生以理死治死以理生死者聖人之智生者聖
 人之仁也

說

九五 一 度 三 泉
上六 紫 一 度 天 關

石 峒 澹 崖 大 湊 龍 泉 陪 尾
銅 魚 群 玉 青 陽 梧 桐 大 別 天 封

見

初九 畢 十 七
六二 十 六
九三 十 五
九四 十 四
九五 十 三

龍 湫 高 涼 月 巖
浮 梁 寶 方 龍
大 廉 雲 梅 幕 阜

戰

上九 十 二
九四 十 三
九五 十 四

羅 陽 程 五 溪 赤 壁 玉 華 棗 椒
英 靈 橘 大 峰 白 鶴 陽 林

見

初九 十 一
六二 十 二
九三 十 三
九四 十 四
九五 十 五

瓊 山 黎 母 齊 岳
百 良 通 星 大 淑
天 黃 醜 長 溪 大 雲 楠 木 峴 首

勞

上六 七 度
九四 丁 〇
九五 八 度
六三 九 度
六二 十 度

鳴 石 秦 鏞 于 龍 蓋 荆 門
飛 雲 白 芒 滄 浪 方 臺

見

初九 六 度
六二 五 度
九三 四 度
六四 三 度
六五 二 度

都 嶠 銀 殿 桃 源 彭 內 方 鹿 門
大 容 榮 綠 羅 九 岡 紫 蓋
石 袍 隱 壺 頭 石 門

成

初九 十 一
六二 十 二
九三 十 三
六四 十 四
六五 十 五

宜 貴 伏 波 金 城 武 崗 二 西
驚 石 覆 釜 武 崗 二 西
閩 石 都 荔 寶 溪 鼓 香 城

役

初六 五 度
上六 六 度
六五 七 度
九四 八 度
六三 九 度
六二 十 度

安 祿 靈 灘 秀 林 靈 巖 福 湖
橫 駕 鶴 越 城 齊 天
崑 侖 宜 大 篁 獨 崖 朱 雀

出

初六 四 度
上六 五 度
六五 六 度
九四 七 度
六三 八 度
六二 九 度

武 號 寶 華 青 島 比 嶂 百 丈 天 樓 方 城
馬 駝 天 門
五 花 白 龍 白 社 松 明

之

初六 三 度
上六 四 度
六五 五 度
九四 六 度
六三 七 度
六二 八 度

震 龍 凱 陽 九 登 松 明
狼 照 壁 晃 龍 唐 飛 鳳
孟 英 行 郎 天 柱 園 屯 高 梁 寶 蓋

役

初六 二 度
上六 三 度
六五 四 度
九四 五 度
六三 六 度
六二 七 度

鎮 錫 都 夷 高 連
都 夷 高 連

之

初六 一 度
上六 二 度
六五 三 度
九四 四 度
六三 五 度
六二 六 度

見 之 役 齊 之 役 出 之 役 成 之 見 勞 之 見 戰 之 見 說

之役

之役

之役

之役

之役

之役

之役

之役

之役

之役

之役

之役

之役

之役

之役

之役

之役

之役

之役

之役

之役

六三 七度 大陵

六四 六度

六五 五度

上六 四度 大陵

初六 坤○

六二 三度

六三 二度 積尸

九四 一度 大陵

九五 十一

上六 十二

初六 十度

六二 九度

六三 八度

九四 七度

九五 六度

上九 五度

初六 四度 天將

六二 三度

六三 二度

六四 一度

六五 十度

白樂廣午銅鼓萬勝陽臺武當

摩天黨壁銅關百峽明月

淶空馬駸寶帶石柱

金紅崖容

武陽

青連巖孔

白雲白基獅嶺

八峰尾灑飛雲大巘

凌雲南霽東坡傘蓋巴

世望雙明馬鬃聖登庸城天心

蓮華

祛不木稀

英武鳥門石人

盤江龍 瑪瑙西峽捍

雲龍真峰 摩泥東松石乳黃龍

日則木容龍華西松

陽暮

登樓隱毒

王箭月狐伯刻

王屋靈芝任雄大隱引藤

蒙樂王案煙蘿鳥通

王

王

王

王

王

王

王

王

王

王

王

王

王

王

王

王

王

王

王

王

王

門汾絳澮涑東過析城乾坎始交河水界之此一際也黃河以東蒲子狐岐至於三嶮九崕而坎氣始中龜魚傳說分野則入於燕封域則在於晉自是以東衛河分湊潭沁洹沈溱洧涉淇至于頓丘坎良始交南流界之此一際也衛河以北鉤盤馬耳至於獨鹿幽都而良氣始中斗杓之前而垣火分銀漢下流環於南極分野則入於宋封域則在於燕自是以北桑乾區夷滹沱涑易導於滄洲自是以東維淄澠滌汶濟大野蕩於鹽澤九河界之此一際也汝濟而南沂沐洙泗迨于孟豬滎雜汝潁放于琅琊至於龍尾石頭而震氣始中翼張之間天廟在焉分野則入於楚封域則在於吳自是以南西受長江婁松既道荆泖瀟霽漾於笠澤震巽始交五湖界之此一際也若雪而南西暨婺水漁梁青田經其中下至彭蠡鄱陽而巽氣始究兩河之戎為天漢絡分野則入於梁封域則在於越自是以西南接閩嶺汀貢瑞章谿壑甌建北注於湖溢滄界之此一際也章貢以西南源九連表極百粵至於桂陽九嶷而離氣始中兩旗五車為天南府分野則入於晉封域則在於楚自是以西辰元滄浪合於蕭相替沱沮差彭蒙鄆白入於漢陽施黑澗河滙於內梧鬱蒙藤發於外離坤始交潯融界之此一際也梧鬱以西長江亘川中盡黔滇外盡南交白基紅崖坤氣始中大陵天陰積尸之墟分野在於魯封域在於楚蜀之際自是以西羣夷攸分淑瀘涪綦發於內麗盤牂牁瀾滄滙於外坤兌始交葉榆馬湖界之此一際也於是八際天地之所自界坤勢廣川分橫於外良勢支河分橫於內乾勢長源倚流於首巽勢長源合流於尾坎正而離中震表而兌裏也故此八者非聖人莫之能定也乾自嘉峪賀蘭而北上九則亢坤自淶空闌滄而西上六則戰亢窮則棄戰極則害故八際之表皆為危域而乾坤及坎其上殊凶聖人之所獨戒也八際之裏皆在土中兌自熊耳而東取於三塗女几乾自殺函而東取於廣陽北印坎自王屋而南取於轘轅緱嶺良自梅邢而南取於抱犇具茨震自崆峒而西取於荆箕大龍巽下大江於中寡取廬阜而上取之石盤僊居離自天封而北取於方城泉白坤自禹陽而上取之豫山崆峒豫者八裏之所分取也八裏所取而震獨多震之一陽內而二陰外也內者川澤所宗外者水瀆所會也離坤羸於南服乾坎荒於北陬北強而南柔東明而

西幽坤之上可棄艮之上不可棄艮尊而坤卑艮施而坤受也

西	幽	坤	之	上	可	棄	艮	之	上	不	可	棄	艮	尊	而	坤	卑	艮	施
---	---	---	---	---	---	---	---	---	---	---	---	---	---	---	---	---	---	---	---

西	幽	坤	之	上	可	棄	艮	之	上	不	可	棄	艮	尊	而	坤	卑	艮	施
---	---	---	---	---	---	---	---	---	---	---	---	---	---	---	---	---	---	---	---

