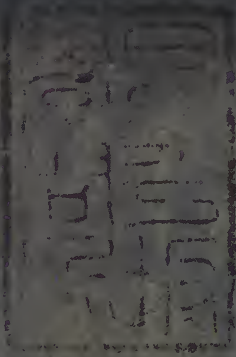


瀛奎律髓

四十七



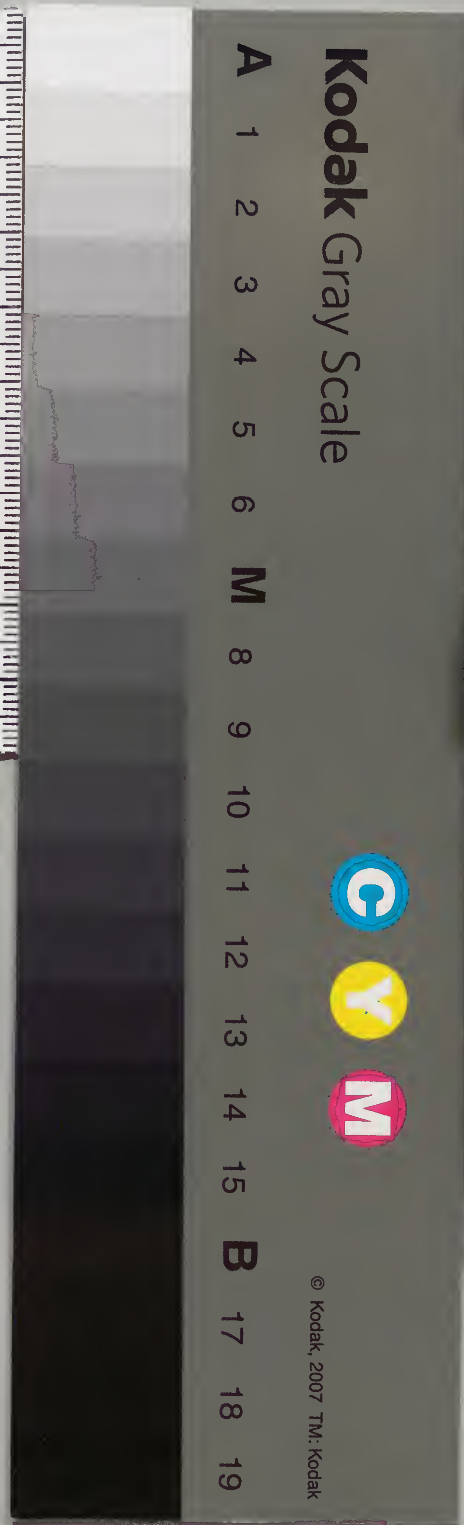
釋梵

			九	漢
			九	書
			六	門
			四	
			五	
二	六	六		
〇	〇	〇		
冊	架	函	號	類

庫文閣內			
三	五		漢
五	五		書
八	二		
函	四		
	五		
六	〇		
架	冊	號	類

內閣文庫			
番號	漢	5545	
冊數	20 (19)		
函號	358	36	

瀛奎律髓 共三十



瀛奎律髓卷之四十七

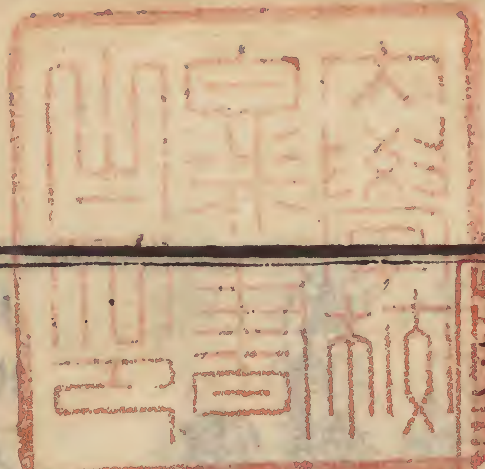
淺草文庫

釋梵類

經來白馬寺僧到赤烏年釋氏之熾於中國久矣士大夫靡然從之適其居友其徒或樂其說且深好之而研其所謂學此一流也詩家者流又能精迷其趣味之奧使人玩之而不能釋亦豈可謂無補於身心者哉凡寺院庵寮題詠皆附此

五言

二百四首



酬暉上人獨坐山亭有贈

陳子昂

鍾梵經行處香牀坐入禪巖亭交雜樹石瀨瀉鳴泉水
月心方寂雲霞思獨玄寧知人代裏疲病得攀援

盛唐人詩多以起句十字為題目由二聯寫景詠拘結句十字撇開却說別意此一大機括也

靈隱寺

賂賓王

鷲嶺鬱岧峣龍宮隱寂寥樓觀滄海日門聽浙江潮桂
子月中落天香雲外飄門蘿登塔遠剝木引泉遙霜薄
花更諷水輕葉互彫夙齡尚遐異搜對滌煩囂會入天
合裏看予渡石橋

稱心寺

征帆恣遠尋逶迤過稱心疑滯蘅葭岸
泓渚曲艤潭唯愛深為樂凡幾許聽取舟中琴

唐史言宋之問詩北於沈庾精密又加靡麗蓋律體之祖也或者謂此詩之問首吟二句而禪榻老僧還續數聯實賂賓王逃難削髮在寺為之予着名僧詩話已詳著其說兩存之可也

登總持寺浮圖

梵宇出三天登茲望八川開襟俯城闕揮手拍雲煙
函谷春山外昆池落日邊東京楊柳陌少別遂經年

此即自成唐律
詩擺脫陳隋矣

陪潤州薛司空丹徒桂明府遊招隱寺

其尋招隱寺初識戴顓家還依舊泉壑應改昔雲霞綠
竹寒天笋紅蕉臘月花金繩倘留客爲繫日光斜五六富艷

遊法華寺十韻

高岫擬耆闍真乘引妙車空中結樓殿意表出雲霞後
果傳三足前因感六牙宴林薰寶樹木溜滴金沙寒谷
梅猶淺溫庭橘半華臺香紅藥亂塔影綠篁遮果漸輪
王族緣超梵帝家長行謁忍州夜誦得靈花江郡將何

匹天都亦未加朝來泛舟所應是逐仙槎

此詩工甚青島三足
白象六牙工之至矣

遊少林寺

沈佺期

長歌遊寶地徙倚對珠林鴈塔風霜古龍池歲月深
紺園澄夕霽碧殿下秋陰歸路煙霞晚山蟬處處吟

唐律詩初盛少變梁陳而富麗
之中稍加勁健如此者是也

遊梵宇三覺寺

王勃

杏閣披青磴瑤臺控紫岑葉齊山路狹花積野壇深
蘿幌栖禪影松門聽梵音遷忻陪妙躡延賞滌煩襟

四十字無一字不工豈減沈佺期宋之問哉裴
儉以器識一語少玉楊盧駱彼專以富貴骨相
取入而文之以器識之說吾未見裴之合於四
子也賓主檄武賦一林之土未乾六尺之孤安
在氣蓋萬古雖敗而於何傷或謂亡命為僧亦
未必然○唐律詩之初前六句叙景物未後二
句以情致繳之周伯敬
四實四虛之說遂窮焉

酬思玄上人林泉

四首取二

駱賓王

聞君招隱地髮鬢武陵春緝芟知還此字疑楚披蓁似避
秦崩查年祀積幽艸歲時新一謝滄浪水安知有逸人
芳晨臨上月幽賞狎中園有蝶堪成夢無羊可觸藩忘
懷南澗藻獨思北堂萱坐歎華滋歇思君誰為言

後兩首有云客有遷鶯處人無結駟來又云芳
杜湘君曲幽蘭楚客詞山中有春艸長似寄相
思皆才高思爽予選此詩信手看其前後甚多
佳句北眺云既出封泥谷還過避雨陵淮口云
從帝留餘地封王表舊城岸昏涵蜃氣潮滿應
雞聲守歲云夜將寒色去年共曉光新如荷香
銷晚夏菊氣入新秋橘氣行應化蓬心去不
安皆可書但情味寥落多不得志之辭云

春日上方即事

王右丞

好讀高僧傳時看辟穀方鳩形將刻杖龜殼用支牀柳
色春山映花明夕身藏北窻桃李下閑步但焚香三四新與

登辯覺寺

竹逕連初地蓮峰出化城窻中三楚盡林外九江平輒

州承跌坐長松響梵聲空居法雲外觀世得無生

此似是廬山僧寺三四形容廣大其語即無雕刻而牕中林外四字一了數千里佳甚

題融公蘭若

孟浩然

精舍買金開流泉遶砌迴菱荷薰講席松栢映香臺
法雨晴飛去天花晝下來談玄殊未已歸騎夕陽催

陪姚使君題惠上人房

帶雪梅初暖含煙柳尚青來窺童子偈得聽法王經會
裏知無我觀空厭有形迷心應覺悟客思未遑寧

浩然於佛法亦深有所得此篇五六語意明白無礙張丞相經玉泉長韻云聞鐘鹿門近照膽

玉泉清
尤佳

春日歸山寄孟浩然

李太白

朱紱遺塵境青山謁梵筵金繩開覺路寶筏度迷川
嶺樹攢飛棋函花覆谷泉塔形標海月樓勢出江煙香
氣三天下鐘聲萬壑連荷秋珠已滴松密蓋初圓鳥聚
疑聞法龍參若護禪愧非流水韻叨入伯牙絃

太白負不羈之才樂府大篇翕忽變化而此下律詩乃工夫縝密如此杜審言宋之問相伯仲別有贈浩然詩曰醉月頻中聖迷花不事君雖飄逸不如此詩之端整以其多禪語也以入釋

宿贊公房

杜工部

杖錫何來此秋風已颯然雨荒深院菊霜倒半池蓮放
逐寧違性虛空不離禪相逢成夜宿隴月向人圓

贊公謫居秦州即在長安賊中時大寒寺長老也嘗有二詩宿其房今又於隴郡相逢也乾元二年己亥年四十八矣

謁真諦寺禪師

蘭若山高處煙霞障幾重凍泉依細石晴雪落長松問
法看詩安觀身向酒慵未能割妻子卜宅近前峰

凡詩只如此作自伶俐前四句景而起句為題目後四句情而結句有合殺

和裴迪登新澤寺寄王侍郎

王時牧蜀

何限倚山木吟詩秋葉黃蟬聲集古寺鳥影度寒塘風
物悲遊子登臨憶侍郎老夫貪佛日隨意宿僧房

老杜詩警句無不以為省題詩矣其不甚緊切之句如有客傳河尹如他鄉惟表弟如君主問長鄉如登臨憶侍郎亦人所贈炙復引用之即自典雅何也學詩者而不熟老杜可乎

題玄武師屋壁

何年顧虎頭滿壁畫瀛洲赤日石林氣青天江水流錫
飛常近鶴杯度不驚鷗似得廬山路真隨惠遠遊

此是題詩於所畫之壁皆指畫而賦之也日錫飛日杯度皆畫中事也似得廬山路而真隨惠

遠遊亦
言畫也

秦州雜詩

秦州山北寺勝迹
隗囂宮苔薛山門
古丹青野殿空月
明垂葉露雲逐度
溪風清渭無情極
愁時獨向東

此詩晚唐人聲調下同五六極天下之工第七句天生此語

山寺

野寺殘僧小山園
細路高麝香眠石竹
鸚鵡啄金桃亂水
通入過懸崖置屋
牢上方重閣晚百
里見織毫

五六新異未句開闢

上牛頭寺

青山意不盡
窈窕上牛頭
無復能拘礙
身成浪出遊
花濃春寺靜
竹細野池幽
何處啼鶯切
移時獨未休

後四句工麗清婉

上堽率寺

堽率知名寺
真如會法堂
江山有巴蜀
棟宇自齊梁
庾信哀雖久
何願好不忘
白牛車遠近
且欲上慈航

韓魏公謂人才須入龜入細老杜詩不有前詩何以入細此一詩三四忽又如此廣遠五六古淡有意

遊修覺寺

野寺江天豁山扉花竹幽詩應有神助吾得及春遊徑
石相縈帶川雲自去留禪枝宿衆鳥漂轉暮歸愁

讀老杜詩首首不
同此又是一格

已上人茅齋

已公茅屋下可以賦新詩枕簟入林僻茶瓜留客遲江
蓮搖白羽天棘蔓青絲空忝許詢輩難酬支遁辭

天棘或云麥門冬也蔓或作
蔓非此乃老杜中年前詩

題遠公經臺

祖詠

蘭若無人到真僧出復稀苔侵行道席雲濕坐禪衣澗
鼠緣香案山蟬噪竹扉世間長不見寧止暫忘歸

第四句濕字
好欄一作溪

晚過磐石寺禮鄭和尚

岑參

暫詣高僧話來尋野寺孤岸花藏水碓溪竹映風爐頂
上巢新鶴衣中得舊珠談禪未得去輟棹且踟躕

水碓風爐
自然成對

同崔三十侍御灌口夜宿報恩寺

同君尋野寺夜宿便宿支公房溪月冷深殿江雲擁迴

廓燃燈松林靜煮茗柴門香勝事不可接相思幽與長

律詩中之拗字者東信詩愛如此五六眼前事但安排得雅淨

題少室山寺

褚朝陽

飛閣青霞裏先秋獨早涼天花映窻近月桂拂簷香華岳三峯小黃河一帶長空間指歸路煙際有垂楊

第二句好第四句亦佳

經廢寺

顧况

不知何世界有似處南朝石路無人掃松門被火燒斷幡猶挂刹故板尚撐橋數卷殘經在多年字欲銷

五六猶字尚字稍相犯

起度律師同居東齋院

韋蘇州

釋子喜相偶幽林俱避喧安居同僧夏清夜諷道言對閣景恒晏步庭陰始繁逍遙無一事松風入南軒淡而有味

秋日過鴻舉法師寺院便送歸江陵

劉賓客

看畫長廊遍尋僧一逕幽小池兼鶴淨古木帶蟬秋客至茶煙起禽歸講席收浮杯明日去相望水悠悠

題招隱寺

隱士遺塵在高僧精舍開地形臨渚斷江勢觸山迴楚

野花多思南禽聲例哀慙歎最高頂閑即望鄉來

劉夢得詩老辣不可以粧點並觀

宿誠禪師山房題贈

不出孤峯上人間四十秋視身如傳舍閱世甚東流法
為因緣立心從次第脩中宵問真偈有在是吾憂

第四句甚字下得妙

送文暢上人東遊

得道即無著隨緣西復東貌依年臘老心到夜禪空山
宿別溪虎江行瀟水蟲悠悠塵客思春滿碧雲中

旅次景空寺宿幽上人院

不與人境接寺門開向山暮鐘鳴鳥聚秋雨病僧閑月
隱雲樹外螢飛廊宇間幸投花界宿暫得靜心顏

晚春登天雲寺南樓贈常禪師

花盡頭新白登樓意若何歲時春日少世界苦人多愁
醉非因酒悲吟不是歌求師治此病唯聽讀楞伽

龍化寺主家小尼

郭代公愛姬薛氏幼嘗為尼小名仙人子
頭青眉眼細十四女沙彌衣靜雙林怕春深一食飢步
慵行道困起晚誦經遲應似仙人子花宮未嫁時

題報恩寺

好是清涼地都無繫絆身晚晴宜野寺秋景屬閑人淨
石堪敷坐寒泉可濯巾自慙衰鬢上猶帶郡庭塵三四雅淡

武丘寺路

元註去年重開寺路桃李蓮荷約種數于株

自開山寺路水陸往來頻銀勒牽驕馬花船載麗人
荷生欲遍桃李種仍新好在湖堤上長留一道春

第四句詩

典俱麗

春日與劉評事過故證上人院

證一作澄

楊巨源

曾共劉諮議同時事道林與君方掩淚來客是知心

雪凌春積鍾煙向夕淡依然舊童子相送出花陰

五十六
細潤

送僧歸太白山

賈浪仙

堅冰連夏處太白接青天雲塞石房路峯明雨外巔
夜禪臨虎穴寒漱漱龍泉後會不期日相逢應信緣

宿山寺

眾岫聳寒色精廬向此分流星透疎木走月逆行雲
絕頂人來少高松鶴不群一僧年八十世事未曾聞

贈無懷禪師

身從劫劫修果以此生周禪定石床暖月移山樹秋
孟觀宿飯敲磬過清流不掩玄關路教人問到頭

第五句何其窮之極也三四佳

送去華法師

在越居何寺東南水路歸秋江洗鉢寒日曬三衣默
聽鴻聲盡行看蝶影飛囊中無寶貨船戶夜局稀

後六句皆好

送無可上人

圭峯霽色新送此艸堂人塵尾同離寺蛩鳴暫別親獨

行潭底影數息樹邊身終有煙霞約天台作近鄰五六絕唱

送賀蘭上人

野僧來別我略坐傍泉沙遠道擊空鉢浚山踏落花無
師禪自解有格句堪誇此去非緣事孤雲不定家

靈準上人院

掩扉當太白臘數等松椿禁漏來遙夜山泉落近鄰經
聲終卷曉艸色幾芽春海內知名士交游準上人

末句直道其事亦是一法

題青龍寺鏡公房

一夕曾留宿終南搖落時孤燈岡舍掩殘磬雪風吹樹
老因寒折泉溪出井遲疎慵豈有事多失上方期

中四句已佳尾句謂疎慵之人有何事乎而多失上方之約亦奇也

就可公宿

十里尋幽寺寒流數派分僧同雪夜坐鴈向艸堂聞靜
語終燈燭餘生許嶠雲猶來多抱疾聲不達明君

哭宗密禪師

身道雪岑巔師亡誰去禪几塵增滅後樹色改生前層
塔當松吹殘蹤傍野泉唯嗟聽經虎時到壞菴邊

哭栢巖禪師

苔覆石牀新師曾占幾春寫留行道影焚却坐禪身塔
院關松雪經房鎖隙塵自嫌雙淚下不是解空人

歐公謂第四句似燒殺活和尚尚誠亦可議然詩格自好

律僧

張司業

苦行長不出清羸最少年持齋唯一食講律豈曾眠避
艸每移徑瀝蟲還入泉從來天竺法到此幾人傳

山中贈日南僧

獨向雙峰老松門閉兩涯翻經上蕉葉挂衲落藤花甃

石新開井穿林自種茶時逢海南客蠻語問誰家

遊襄陽山寺

秋色江邊路煙霞若有期寺貧無施利僧老足慈悲
荔侵禪窟蝦蟆占浴池閑遊殊未遍卽是下山時

司業三詩皆平易惟蝦蟆占浴池一句惟異

貽小尼師

王建

新剃青頭髮生來未掃眉身輕禮拜穩心慢記經遲喚
起猶侵曉催齋已過時春晴塔下立私地弄花枝

藝侮已甚人家好兒如何爲落於尼寺

過無何上人院

姚合

寥寥聽不盡孤磬與疎鐘煩惱師長別清涼我暫逢
蟻行經古蘚鶴毒落浚松自想歸時路塵埃復幾重

五六參入賈浪仙也

寄紫閣無名頭陀

自新羅來

峭行得如如誰分聖與愚不眠知夢妄無號免人呼
山海禪皆遍華夷佛豈殊何因接師話清淨在斯須

佛本生於西夷而洙於中華今日華夷佛豈殊是妄生分別相也第新羅之人亦有佛性以此推之卽通

寄無可上人

十二門中寺詩僧寺獨幽
多年松色別後夜磬聲秋
見世慮皆盡來生事更脩
終須執瓶鉢相逐入牛頭

見世慮皆盡固人之所難來生事更脩此理恐不然也此詩却自可觀

寄石橋僧

項斯

逢師入山日道在石橋邊
別後何人見秋來幾處蟬
溪

中雲隔寺夜半雪添泉
生有天台約知無却出緣

雪一作雨 五六

寄坐夏僧

坐夏日偏長知師在律堂
多因束帶熱更憶剃頭涼
苔色侵經架松陰到簟牀
還應煉詩句借臥石池傍

送僧歸南嶽

心知衡嶽路不怕去人稀
船裏誰鳴磬沙頭自曝衣
有家從小別是寺即言歸
料得逢春在當禪雲滿扉

贈海明上人

耿漳

來自西天竺持經奉紫微
年湮梵語變行苦俗流歸
月上安禪久昔生出院稀
梁間有馴鴿不去為忘機

中兩聯皆下句勝上句

寄太白無能禪師

顧非熊

太白山中寺師居最上方獵人偷佛火標鼠戲禪牀定
久衣塵積行稀徑州長有誰來問法林杪過殘陽

中四句俱工

歲莫自廣江至新興往復中題峽山寺許渾

夜醉晨方醒孤吟恐失群海鮪潮上見江鵠霧中聞未
臘梅先實經冬州自薰樹隨山崦合泉到石稜分虎跡
空林雨後聲絕嶺雲蕭蕭異鄉鬢明白共絲琴

許丁卯此四首詩題峽山寺其實廣東風土也詩句句工但太工則形勝於神耳

薄暮緣西峽停橈一訪僧鷺巢橫臥柳猿飲倒垂藤水
曲巖千疊雲重樹百層山風寒殿磬溪雨夜船燈灘漲
危檣沒泉衝恠石崩中臺一襟淚歲杪別良朋

三

密樹分蒼壁長溪抱碧岑海風聞鶴遠潭日見魚波松
蓋環清韻榕根架綠陰南方大葉榕樹枝危者入地如柱大洞丁多
斲石蠻女半淘金端州斲石塗崖縣淘金爲業南浦驚春至西樓送
月沉江流不過嶺何處寄歸心

四

月在行人起千峯復萬峯海虛爭翡翠溪羅關芙蓉呼市為虛呼戊為邏新州有翡翠虛芙蓉邏也古木高生斛陰池滿種松於他樹於池沼火探深洞燕香送遠潭龍多松謂之水松也藍塢寒取燕而食廣州悅城縣有温媪龍即蛇也隨水更投何往舟船至人家或千里外皆以香酒果送之

下第寓居崇聖寺感事

懷玉泣京華舊山歸路餘靜依禪客院幽學野人家林晚鳥爭樹園春蜂護花東門有閑地惟種邵平瓜

洛東蘭若夜歸

一衲老禪牀吾生半異鄉管絃愁裏老書劍夢中忙鳥急山初暝蟬稀樹正涼又歸何處去塵路月蒼蒼

丁卯詩格頗異句太偶此二詩各有一聯佳亦不可廢

孤山寺

張祐

樓臺聳碧岑一徑入湖心不雨山常潤無雲水自陰斷橋荒蘚合空院落花浚猶憶西牕夜鐘聲出北林

此詩可謂細潤然太工太偶合一本作澁

惠山寺

舊宅人何在空門客自過泉聲到池盡山色上樓多
洞穿斜竹重階夾細莎殷勤望城市雲水暮鍾和

此詩同前三四九工五六則工而窮於元矣以前聯不可廢也故取之

題虎丘東寺

雲樹擁崔嵬溪行異俗埃寺門山外入石壁地中開
俯砌池光動登樓海氣來傷心萬年意金玉葬寒灰

杜牧謂誰人得似張公子千首詩輕萬戶侯今傳者五言律三卷絕句一卷無七言律與古詩也所逸多矣僧寺詩二十四首金山寺詩第一亦當為集中第一孤山寺惠山寺詩次之此詩非親到虎丘寺不知第四句之工高堂之後俯視石澗兩壁相去數尺而溪乃數十丈其長蛇

蜿蜒行而折裂到底泉滴々然真是奇觀故詩曰石壁地中開非虛也故選此詩以廣見聞登樓海氣來此一句亦佳他如地僻泉長冷亭香艸不凡題道光上人院亦佳至如上坡松徑澁溪坐石池清之類則非人可到矣

題金山寺

許棠

四面波濤匝中流日月鄰上窮如出世下瞰忽驚神
刹礙長空鳥船通外國人房房皆疊石風掃永無塵

五六亦奇絕誰言張處士詩後更無人亦可著此語也

長安逢江南僧

崔塗

孤雲無定蹤忽到又相逢說盡天涯事聽殘上國鐘
問

入尋寺僻乞食過街慵憶到曾栖處開門對數峯

本色當行詩

贈休糧僧

聞鐘獨不齋何事更關懷靜少人過院閑從艸上堦生
臺無鳥下石路有雲埋為隱禪中舊時猶夢百崖

第四句絕妙

寄貫休

吳融

休公何處在知我宦情無已似馮唐老方知武子愚
身仍更病雙鬢又須趨若得重相見冥心學半銖

向承阮梅峯秀實惠書言詩不可多用古人名謂之點鬼簿晚唐人皆不敢下惟老杜是多吳融韓偓在晚唐之晚乃頗參老杜如此一聯豈不佳

寄尚顏師

僧中難得靜靜得是吾師到闕不求紫歸山祇愛詩臨
風翹雪足向日剃霜髭自嘆眠漳久雙林動所思

題破山寺

常建

清晨入古寺初日照高林竹徑通幽處禪房花木深
山光悅鳥性潭影空人心萬籟此俱寂惟聞鐘磬音

歐公喜此詩三四不必偶乃自是一體蓋亦古詩律詩之間全篇自然

經費寶慶寺

司空曙 文明

黃葉前朝寺無僧寒殿開池晴龜出曝松暝鶴飛回古
砌碑橫艸陰廊畫雜苔禪宮亦銷歇塵世轉堪哀

此必武宗廢寺之後有此
詩句句工尾句尤不露

冬日題邵公院

劉得仁

無事關多掩陰階竹拂香勁風吹雪聚渴鳥啄冰開樹
向寒山得人從瀑布來終期天目老擎錫逐雲迴

三四用工至矣唐人作詩不
緊要處模寫得直是精神

秋夜宿僧院

禪寂無塵地焚香話所歸樹搖幽鳥夢螢入定僧衣破
月斜天半高河下露微翻令嫌白日動即與心違

螢入定僧衣此一句古今無之他有坐學白塔
骨坐石身疑灰刻苦太甚不如此之閑雅尾句

尤高

題薦福寺衡嶽禪師房

韓翃

春城乞食還高論此中閑僧臘階前樹禪心江上山疎
簾看雪捲浚戶映花關晚送門人去鍾聲杳靄間

第三句最佳五六近
套尾句乃有味也

題龍興寺澹師房

雙林彼上人詩興轉相親竹裏經聲晚門南山色春卷
簾蒼色淨下筋藥苗新記取無生理歸來問此身

五六眼前事耳但一味此句便不可捨

喜鮑禪師自龍山至

劉長卿

故居何日下春艸欲芊芊猶對山中月誰聽石上泉猿
聲知後夜花發見流年杖錫閑來往無心到處禪五六佳

寄靈上人

高僧本姓竺開士舊名林一去春山裏千峯不可尋新
年芳艸遍終日白雲渡欲徇微官去懸知訝此心

劉長卿號五言長城細味其詩思致幽緩不及賈島之澗峭又不似張籍之明白蓋頗欠骨力而有委曲之意耳○郎士元集亦有此詩題云赴無錫別雲上人終作度徇作問

酬普選上人

嚴維

本意宿東林因聽子賤琴遙知大小朗已斷去來心夜
靜溪聲近庭寒月色淡寧知塵外意定後更成吟

五六似淺近細味之亦不可棄

別至弘上人

最稱弘偃少早歲艸茅居年老從師律生知解佛書衲
衣求壞帛野飯拾春蔬豈句無求斷詩中學有餘

五六可觀三
四亦不州州

華下送文涓

司空圖

郊居謝名利何事最相親
漸與論詩久皆知得句新
川明虹照雨樹密鳥衝人
應念從今去還來嶽下頻

二鳴集嘗自誇數聯五六其一也
其實工密三四亦自然近中有遠

遊歙州興唐寺

張喬

山橋通絕境到此憶天台
竹裏尋幽徑雲邊上古臺
鳥歸殘照出鍾斷細泉來
為愛澄溪月因成隔宿迴

此吾州水西太平寺也在唐時謂之興唐寺五
六佳未句謂溪清而月可愛因留至隔宿亦善

於立論以歙溪
極天下之清者

甘露寺東軒

周繇

每日憐晴眺閑吟只自娛
山從平地有水到遠天無老
樹多封楚輕煙暗
吳鯨居此廊下入戶亦踟蹰

京口甘露寺俯瞰大江遠眺溟海委的是此
山從平地突起水與天接其言無一字虛也

宿山寺

張蠡

中峯半夜起忽覺在青冥
下界自生雨上方猶有星
樓高鐘獨遠殿古像多靈
好是潺湲水房房伴誦經

三四已佳五六尤佳第六句
無人曾道末句亦可佳也

逢瞞公

周賀

帶病稀相見，西城早晚來。
山衣風壞帛，香印雨沾灰。
坐久鐘聲遠，禪餘獄影回。
卻必同宿夜，高枕說天台。

第六句絕好，賀乃清塞上人，還俗，故於僧詩尤熟。

宿招山畫公禪堂

從作西河客，別離經半年。
却來峰頂宿，知廢井南禪。
積露沈斜月，孤燈照落泉。
何當閑事盡，相伴老溪邊。

試於山寺夜宿，崖有落泉，壁有孤燈而思此句，則見其有味矣。

贈胡僧

瘦形無血色，艸屨著行穿。
閑話似持咒，不眠同坐禪。
背經來漢地，袒膊過冬天。
情性人難會，遊方應信緣。

此詩似覺麤率，然今西域僧有此輩，乃相率爲丐之徒，閑話似持咒，本是戲言，其語言之不可通，至如袒膊過冬天，蓋所啖有麻藥，一食之，不飢，亦不寒，亦能耐大暑，愚俗不悟，耳至解藥餐肉酒，不可數計云。

休糧僧

一齋難過日，况是更休糧。
養力時行道，聞鐘不上堂。
唯留溫藥火，未寫化金方。
舊有山厨在，從僧請作房。

惟人也不食，而私於食者，溫藥化金，又似是道流事。

栢巖禪師

野寺絕依念靈山曾遍行老來披衲重病後讀經生乞
食嫌村遠尋溪愛路平多年栢巖佳不記栢巖名

即賈島所哭者三
四及尾句俱佳

入靜隱寺途中作

亂雲迷遠寺入路認青松鳥道緣巢影僧鞋印雪蹤
烟連野燒溪霧隔霜鐘更遇樵人問猶言過數峯

賀與賈島本皆僧也故於僧寺詩為善能著題
鳥道之行不曰緣樹影而曰緣巢影所以為佳
五六微冗尾句則又妙矣他如送禪僧云坐禪
幽店暝補衲夜燈微又如夏高移坐次齋身疾

色濃講次樹生枝皆是僧家
滋味俗人所難道者故書之

哭閑宵上人

林逕西風急松枝講鈔餘凍髭亡夜剔遺傷病時書地
燥焚身後堂空著影初吊來頻落淚曾憶到吾廬

哭僧詩賈島於栢巖宗密二人至矣此詩三
四亦可佳第五句頗險夫然後知詩之難也

空寂寺悼元上人

錢起

凄然雙樹下垂淚遠公房燈續生前火鑪添歿後香陰
階明片雪寒竹響空廊寂滅應為樂塵心徒自傷

尾句即賈島
不是解空人

西郊蘭若

羊士諤

雲天宜比戶塔廟似西方林下僧無事江清日正長石
泉盈掬冷山實滿枝香寂寞傳心印無言亦已忘

五六有夏間山居之景眼前事只他人自難道也

遊東林寺

黃滔

平生愛山水下馬虎溪時已到終嫌晚重遊預作期寺
寒三伏雨松偃數朝枝翻譯如曾見白蓮開滿池

黃滔何人此詩三四舉唐人無此淡而有味之作五六佳

瀑布寺真上人院

鄭巢

林疎多暮蟬師去宿山煙古壁燈熏畫秋琴雨慢弦竹
間窺遠鶴巖上取寒泉西嶽莎房在歸期更幾年

司空圖有山南慢琴弦之句此亦暗合其聯甚佳

題任處士創資福寺

魚玄機

幽人朔奇境遊客駐行程粉壁空留字蓮宮未有名鑿
池泉自出開徑州重生百尺金輪閣當川豁眼明

魚乃女道士之類題初創寺故云蓮宮未有名五六雖淺近亦不為無味

甘露寺

孫魴

寒暄皆有景孤絕畫難形地拱千尋險天垂四面青

燈籠鴈塔夜磬徹漁汀更愛僧房好波光滿戶庭

鮪有牟山詩驚濤濺佛身之句有病不如過擲妨僧定上句佳如天多剩得月地少不生塵亦不逮張祜而云誰言張處士詩後更無入涉乎誇誕此詩第四句最好尾句亦佳五六則套括也

題雲際寺上方

盧綸

松高蘿蔓輕中有石床平下泉水長急上方燈自明空門不易啟初地本無程迴步忽山盡萬緣從此生

五六善於言禪用啟字程字貼門與地而不見其迹

同徐城李明府遊重光寺題晃師房 劉商

野寺僧房遠陶潛引客來身喧殘果落蘭敗幾花開真性知無任微言欲望迴竹風清磬晚歸策步蒼苔

蘭敗之後有幾種花開此意甚深

月中宿雲巖寺上方

溫飛卿

虛閣披衣坐寒階踏葉行衆星中夜少圓月上方明露盡無林色喧餘有澗聲祇應愁恨事還逐曉光生

衆星至中夜而少以圓月之明在上方也乃一句法五六尤得月夜清寂之味

題中南佛塔院

鳴泉隔翠微千里到柴扉地勝人無慾林昏虎有威澗

苔侵客屨山雪入禪衣桂樹芳陰在還期歲晏歸三四新異

登蔣山開善寺

崔峒

山殿秋雲裏香煙出翠微客尋朝磬食僧背夕陽歸下
界千門見前朝萬事非看心兼送日葭茨暮依依食室

三四已佳五六尤佳以力第六句出於不測也

題宇文裔山寺讀書院

于鵠

讀書林下寺不出動經年州閣連僧院山厨共石泉雪
庭無履跡龕壁有燈煙年少今頭白刪詩到幾篇

遊雲際寺

喻鳧

澗壑吼風雷香門絕頂開閣寒僧不下鐘定虎常來鳥
啄林梢果颺跳竹裏苔心源暫無事塵東擬休回香門集作

禪關常一作長暫無一作無一佳三四

題維摩暢上人房朽枿

集作寒櫟

李洞

諸方遊幾臘五夏五峰銷越講迎騎象蕃齋懺射鵬冷
筇書雪倚寒櫟話雲燒從此棲林老瞥然三萬朝象一作馬

李洞學賈浪仙詩至鑄其像而事之此詩工甚三四惟異五六亦佳

宿鳳翔天柱寺窮易玄上人房

天柱暮相逢吟思天柱峰墨研清露月茶吸白雲鍾臥

語身黏藤行禪頂拂松援玄爲一訣明日去臨邛作撥

訣一五六眼前事但善於措置作決則工拙在絲髮之間耳

遊西霞寺

皮日休

不見明居士空山但寂寥白蓮吟吹缺青霽坐來銷泉冷無三伏松枯有六朝何時石上月相對論逍遙

三四細看有味五六忽然出奇

宿澄泉蘭若

鄭谷

山半古招提空林雪月迷亂流分石上斜漢在松西雲集寒菴宿猿先曉磬啼此心如了了祇此是曹溪

未句好谷詩多用僧字凡四十餘處

題江島僧居

杜荀鶴

師愛無塵地江心島上居接船求化慣登陸赴齋疎載王春栽樹拋生日飲魚入雲蕭帝寺畢竟欲何如

以所居在江水中故五六佳

封禪寺居

羅隱

盛禮何由覩嘉名偶寄居周南太史淚蠻徼長卿書砌竹搖風直庭花泣露疎誰能賦秋興千里隔吾廬

題是封禪寺昭諫身居亂世故起句曰盛禮何由覩奇哉句也三四好豈可全不用事善用事

者不

題岳州僧舍

裴說

喜到重湖地，孤洲橫晚煙。鷺鷥魚入寺，鴉接飯隨船。松

三四極其新興五六亦狀岳州僧舍可謂切題予嘗登岳陽樓乃知此詩之佳

靜林寺

僧靈一

靜林溪路遠，蕭帶有遺蹤。水擊羅浮磬，山鳴于闐鐘。燈

第五句最奇下句亦稱

懷舊

僧皎然

一坐西林寺，從來未下山。不因尋長者，無事到人間。宿

杼山皎然詩意句律平淡又識顏真卿交豈應物天寶大曆間人皎然字清晝謝靈運十世孫居杼山湖州人真鄉為湖州刺史皎然為其著論

宿吳匡山破寺

雙峰百戰後，真界滿塵埃。蔓艸緣空壁，悲風起故臺。野

廢寺詩司空曙為冠此亦可觀

宿西嶽白石院

僧無可

白石上嵌崿寒雲西復東瀑流懸住處雛鶴失禪中嶽
壁松多古壇基雪不通未能親近去擁褐愧相同

第四句奇

廢山寺

千峯盤磴盡林寺昔年名步步入山影房房聞水聲多
年人跡絕殘日石陰清便可求居止安閑過此生

無可稱賈島為從兄詩遠不及之而世人多稱為島何耶可之詩惟高杉殘子落浚井凍痕生及聽雨寒更盡開門落葉浚為最已別收矣

送僧

四海無拘繫行心與自濃百羊三事納萬里一枝節夜
減當晴影春消過雪蹤白雲深處去知宿在何峯

第五句最高絕日晴有影為伴至夜則又減去言其孤之極也為僧不孤又惡乎可

送贊律師歸嵩山

禪意歸心急山深定易安清貧修道苦孝友別家難雪
路尋溪轉花宮映嶽看到時孤塔暮松月向人寒

為僧以清苦為事是也然孝友之天猶在則別家亦難所謂出家者何其忍於棄骨肉耶存此詩以見予志

駕幸天長寺應制

僧廣宣

天界宜春賞禪門不掩關宸遊雙闕外僧引百花間車馬喧長路煙雲淨遠山觀空復觀俗皇鑒此中閑

唐中貴人多弘傳為內供奉寫字吟詩俾之應制廣宣者憲宗以來居紅樓院其詩曰紅樓集昌黎集有廣宣上人頗見訪詩豈惡其數耶紅樓院處所西陽雜俎可閱此詩只僧引百花間一句好觀空復觀俗亦頗通別有七言詩一首佳

懷智體道人

僧貫休

把筆懷吾友庭鶯百轉時惟應一處住方得不相思雪水淹門闔春雪折樹枝平生無限事不獨白雲知

貫休詩無奈忽有二兩句龜俗然其奇亦天出三四近乎俗而理到五六所謂奇也人所罕道而新

休糧僧

不食更何求自由終自由身輕嫌衲重天旱為民愁應器誰將去生臺蟻不遊會須傳此術歸共老林丘

第二句好但近龜俗第三句工第四句忽然不測所謂奇也術字有妙理

夏日艸堂作

僧齊己

沙泉帶艸堂紙帳卷空牀靜是真消息吟非俗肺腸園林坐清影梅杏嚼紅香誰住原西寺鐘聲送夕陽

此齊已自賦州堂中事也洪覺範取此八句賦為八詩以其句句有味故耶此詩為僧徒所重其來久矣實亦清麗

題真州精舍

波心精舍好那岸是繁華礙目無高樹當門即遠沙晨齋來海客夜磬到漁家石島秋濤靜禪向有嶽茶

第二句那岸二字有潑意五六精神而淨潔

宿岳陽開元寺

僧修睦

竟日凭虛檻何當與歎頻往來人自老今古月長新風逆沉漁唱松疎露鶴身無眠鐘又動幾客在迷津

第六句亦眼前事但下得着自然好

老僧

僧景雲

日照西山雪老僧門始開凍瓶黏柱礎宿火陷爐灰童子病歸去鹿麋寒入來齋鐘知漸近枝鳥下生臺

三四已新五六亦新童子以病而歸其家故日歸去麋以寒而入其室故日入來良佳

華嚴寺望樊川

僧子蘭

萬木葉初紅人家樹色中疏鐘搖雨腳積水浸雲容雪磧迴寒鴈林燈促夜春舊山歸未得生計欲何從

子蘭飲馬長城窟一詩傳世此詩五六通亦可取

夷陵卽事

不難饒白髮相續是灘波避世嫌身晚思家乞夢多暑
衣經雪着凍硯向陽呵豈欲臨岐路還聞聖主過

僧尚顏

尚顏詩唐之季也此恐是僖宗幸蜀時詩第五句其窮已甚然今之窮者何但此事尚顏又有相皆曾著布衣

贈栖禪上人

僧虛中

巖房高且靜在此幾寒暄鹿嗅安禪石猿啼乞食林朝
陽生樹鏤古路透雲根獨步閑相覓凄凉碧洞門

僧家寂靜欲得如羚羊挂角更無氣息蓋此物閉氣而眠虎狼不能知其為羊也此以譬心而

入定之迹乃餘事耳禪於石上而鹿來嗅不知石之上有僧此乃佳句餘亦新

贈樊川長老

僧清尚

瘦顏諸骨現滿面雪毫垂坐石身疑灰出門人謂癡照
身潭入楚浸影檜生隋太白曾經夏清風涼四肢

坐石鳥疑灰即與鹿嗅安禪石同意皆不如劉得仁螢入定僧衣為妙然用工刻苦不可不選以備旁攻

題山寺

寇萊公準

寺在猿啼外門開古澗涯山深微有徑樹老半無枝望
遠雲長瞑談空日易移恐朝金馬去還失白蓮期

寇公學晚唐詩尾句愈又似老杜

遊湖上昭慶寺

陳文惠善佐

湖邊山影裏靜景與僧分
榻坐臨水片心閑對雲樹
寒時落葉鷗散忽成群
莫問紅塵事林間肯暫聞

此錢唐門外昭慶寺今猶無恙而南渡事業又已所盡讀此寧無感乎第五句最幽美

再遊海雲寺作

宋景文

十里雲邊寺重驅千騎來
天形歛野盡江勢釀山回
園柰濃成幄樓鐘近殷雷
斜陽歸鞅促飛蓋冒輕埃

三四唐人詩所必有宋人詩罕有然作家亦必有之宋公不甚喜僧此成都詩

懷寄披雲峰誠上人

曹汝弼

院高窮木盛野極靜無言
險路通巖頂香泉出石根
微風飄蒼韻幽鳥啄苔痕
常記相留夜秋堂共聽猿

景德祥符間詩人有晚唐之風曹以處士與種放魏野林逋相往來故其詩亦似之第六句幽而有味披雲峰者古歙水西太平寺之別峰下歟郡城北望黃山至今有庵宇存焉

再寄

江城從別後聞說在松間
度日長扃戶終年不下山
靜為詩所役閑免事相關
應喜雲邊客冥搜髮未班

第五句靜為詩所役能言吟者之狀凡吾曹能詩者皆然

贈披雲峯岳長老

禪外掩松扇，閑眠度歲陰。雨侵香篆澀，苔長屐痕深。浚水在銅餅，冷雲歸玉磬。沈前山有靈藥，時策杖藜尋。

此詩亦有唐味

贈僧

一從叨命服，乘興入天台。院接石橋在，門臨瀑布開。松間應獨坐，雪裏更誰來。時復攜藜杖，看雲上古臺。

宋詩之有唐味者皆在真廟以前三朝此其一也五六淡而有味

贈水墨巒上人

趙叔靈

講餘題小筆，浚院竹脩脩。試墨應磨歲，思山忽寫秋。靜曾窮鶴趣，高亦近詩流。更擬緣清思，和雲狀沃州。

趙洵字叔靈清獻公抃之祖也淳化三年孫何榜進士清獻漕益路時宋景文序叔靈集歐陽公跋亦稱之

照上人山房庭樹

惹雲非手植，自與薜蘿交。雨過苔侵影，秋來月照巢。錫寒枝上掛，偈好葉中抄。誰見僧行遶，溪涼夜磬敲。

僧庭樹着題詩也中四句俱工細趙清獻之杜審言也

與正仲屯田遊廣教寺

梅聖俞

春灘尚可涉，不惜濺衣裾。古寺入溪樹，野泉鳴暗渠。酒
盃參茗具，山蕨間盤蔬。落日還城郭，人方帶月鋤。

五六錯綜自相
為對此一體

題松林院

靜邃無塵地，青熒續焰燈。木魚傳飯鼓，山衲見歸僧。野
色寒多霧，溪痕夜閣冰。吾非謝康樂，獨往亦何能。

三四眼前事自然
覺好五六亦佳

過永慶院

荒涼舊蘭若，古屋兩三重。林下已無栢，澗邊唯有松。石

階生薜荔，香座缺芙蓉。化俗似禪衲，破來縫不縫。

前四句平常五六忽能以故為新緣下二句出
於不測併上一句可觀尾句縫不縫之說在而

過山陽水陸院智洪上人房

有藕子美墨蹟

十載七來此，每嗟多異今。池灰休辨劫，小月解明心。遺
墨悲蘇倩，高情想遁林。能閑常似舊，翹立水邊禽。

夏日宿西禪

潘道遙

此地絕炎蒸，溪疑到不能。夜涼如有雨，院靜若無僧。枕
潤連雲石，牕明照佛燈。浮生多賤骨，時日恐難勝。

東坡少年見傳舍壁間題此句而喜之則知道
遙之詩行於世已久東坡眼高亦所謂異世而
知也

秋日題瑯琊寺

巖下多幽景且无塵事喧
鐘聲晴徹郭山色曉當門
溪洞通泉脉懸崖露樹根
更期來此宿絕頂聽寒猿

送皎師皈越

林和靖

林間久離索忽忽望西陵
靜戶初聞叩歸舟又說登野
烟含樹色春浪疊沙稜
幸謝雲門路同尋苦未能
送思齊上人之宣城

林嶺謁春輝程程入翠微
泉聲落坐石花氣上行衣
詩正情懷澹禪高語論稀
蕭閑水西寺駐錫莫忘皈

和靖於僧徒交遊良多如送機素云錫潤飛晴
藹个寒瀟曉斯下一句新奇寄清曉云樹叢飯
夕身湖影浸寒城尤妙不可言宜其隱於湖山
而名聞天下徹九重垂百世也曾次筆端兩相
扶豎

如此

次韻定慧欽長老見寄

蘇東坡

左角看破楚南柯聞長藤
鈎簾飯乳燕穴紙出癡蠅
爲鼠常留飯憐蛾不點燈
崎嶇真可笑我是小乘僧

左角以言爭故以破楚繫之南柯以言榮故言
長藤繫之此本山谷句法亦老杜句法厲階董

孤筆禍首燧人氏是也至山谷演而為管城子
无食肉相孔方兒有絕交書則其工極矣此只
論句法○中四句燕蠅鼠蛾皆閱世之迷為作
方便之意然區區如此亦小乘所為非上乘也
守欽自蘇州遣其徒卓契順如惠州寄擬寒山
八詩坡公和之第一首似律故取諸此坡才大
於小詩
餘事耳

贈惠洪

黃山谷

數面欣羊脚論詩喜雉膏眼橫湘水暮雲獻楚山高墮
我玉麈尾乞君宮錦袍月暗放舟舫萬里測雲濤

山谷謫宜州洪覺範在長沙岳麓寺曾見山谷
於是偽作山谷七言贈詩所詞氣爽絕類徐師
川予於名僧詩話已詳辨其事此詩亦恐非山
谷作山谷乙酉年於宜州覺範始年三十五

歲撰此詩以惑眾而山谷甥洪氏誤信為然
故收之云五六雖壯麗恐非山谷語意淺

別寶講主

陳后山

此處相逢晚他鄉有勝緣
吧功先服猛戒方得扶顛暫
息三支論重叅二祖禪
夜牀鞋脚別何日

著行纏

讀后山詩語簡而意博吧功戒力四字已入
於細服孟扶顛一出禮記一出論語扶別為用
愈細而奇與晚唐人專泥景物而求工者不同
也天下博知无過三支今后山欲其捨博而就
約矣講而悟禪故曰暫息三支論重叅二老禪
也夜牀鞋脚別此本俗語脚不可以无鞵而夜
寐之際脚亦无用於鞵此又以其膠恋
執著為戒也故后山詩愈玩愈有味

游鵲山寺

積石橫成嶺行楊密映門人聲隱林杪僧舍遠雲根頓
攝塵緣盡方知象教尊只应羊叔子名字與山存

羊叔子

胡南豐

題子瞻揚州借山寺

劉景文

給事風流在虛亭景越閑全臨故宮水盡致別州山峰
勢晴相向嵐光夜不還無時供勝賞歷歷白雲間

劉季孫最為東坡所知卒于
隰州三四佳第五句亦好

題江心寺

徐道暉

兩寺今為一僧多外國人流來天際水截斷世間塵
宿腥林徑龍歸損塔輪却宜成片石曾坐謝心身

子甲寅乙卯間至永嘉遊江心寺
見此詩刊楮間良佳今三十年矣

登橫碧軒繼趙昌甫作

徐致中

步陟高高寺徐行不用扶青天晴又雨山色有還無
句向閑中覓茶因醉後呼所懷論未足何乃又征途

第四句佳但亦本於歐公

鴈蕩寶冠寺

趙師秀

行向石欄立清寒不可云流來橋下水疑是洞中雲欲

在逢年盡因吟過夜分蕩陰當絕頂一鴈未曾聞

杜荀鶴祇應松上鶴便是洞中人此三四亦相犯五六有味

巖居僧

開扉坐石層盡日少人登一鳥過寒木數花搖翠藤茗煎冰下水香炷佛前燈吾亦逃名者何因似此僧

桃花寺

舊有桃花樹人呼寺故云石幽秋鷺上難遠夜僧聞汲井連黃葉登臺散白雲燒丹勾漏令無處不逢君

四靈詩趙紫芝爲冠大抵中四句鍛鍊磨瑩爲工以題攷之首尾略如題意而中四句者亦可

他入不必切於題也

寄從善上人

翁靈舒

數載不相見師應長掩關香煙前代寺秋色五峯山基進僧誰敵琴餘鶴共閑幾時重過我吟話此林間

同孫季蕃游淨居諸菴

劉后村

滿院靜沉沉微聞有梵音不來陪客語應恐壞禪心毋處歸全山師邊悟已淡戒衣皆自衲因講始停針

爲人之女離其母不顧而屈從老尼果何所悟耶不來陪客恐壞禪心如此則見所欲而此心亂耶讀此詩爲婦人出家者之戒後村殆弄筆頭學晚唐詩詩似唐人而語意鑿脫予故備論

之

書惠崇師房

僧希晝

詩名在四方獨此寄閑房故城寒濤闊春城夜夢長禽
聲沈遠木花影動回廊幾為分題客殷勤掃石牀

希晝九僧之一於僧詩類選五首每
首必有一聯佳不特希晝九僧皆然

寄懷古

見說鵬陰僻人煙半雜羗秋波邊日短風動曉茄長樹
勢分孤壘河流出遠荒遙知林下客冷苦夜禪忘

送嗣端東歸

遠念生泉石人中事欲銷卷衣城木落尋寺海山遙
影迷寒鴈經聲隱暮潮後期俱未定况我鬢先凋

送可倫赴廣南轉運使君見招

別語畏殘漏心懸瘴海邊回期無定日去路極遙天
苦霧沉山郭寒沙漲隰田幾宵尋使府清話廢閑眠

早春闕下寄觀公

客心長念隱早晚得書招看月前期阻論山靜會遙微
陽生遠道殘雪下中宵坐見青門柳依依又結條

宿宇昭師房

僧保暹

與我難忘舊多期宿此房臥雲歸未得靜夜話空長州
際元螢影杉西露月光天明共無寐南去水茫茫

保暹九僧之二第六句
於工之中不弱而新

送簡長上人之洛陽

閑身無所滯獨去背春城望越鄉心斷迎嵩隱思生野
禪依樹遠中飯傍泉清相府如投刺分題有竺卿

早秋閑寄宇昭

牕虛枕簟明微覺早涼生溪院無人語長松滴雨聲詩
來禪外得愁入靜中平遠念西林下相思合慰情

宿西山精舍

僧文兆

西山乘輿宿靜稱寂寥心一徑杉松老三更雨雪浹州
堂僧語息雲閣磬聲沉未遂長棲此雙峰曉待尋

文兆九僧之三有宋國初未遠唐也凡此九人
詩皆學賈島周賀清若工密所謂景聯人人着
意但不及賈之高周之富耳

送簡長師之洛

動靜非常態超然西去心水期經洛聽雲約到嵩吟齋
訪煙林遠禪依竹寺浚祗庠風雅道相府是知音

郊居吟

僧行肇

靜室簾孤捲幽光墜露多徑寒杉影轉牕晚雪聲過茗
味沙泉合鑪香竹霽和遙懷起深一作風雨夕舊寺隔滄波

行肇九僧之四此首
中四句工不但一聯

酬贈夢真上人

禪舍因吟往晴來坐徹宵春通三徑晚家別九江遙巢
重禽初宿牕明葉旋飄住期底未定謝守有詩招

青社凌使君以詩見招五
六何以圈見靜極之味也

送文光上人西遊

高木墜殘霖關河入遠心嵩遊忘楚夢華近識秦音塔

古懸圖認碑苑背燒尋幾思興替事獨上灞陵吟

五六工三四裝四箇地
名似賈島姚合之弊

送僧南歸

僧簡長

漸老念鄉國先飯獨羨君吳山全接漢江樹半藏雲振
錫林煙斷添瓶澗月分重棲上方定孤狃雪中聞

簡長九僧之五
第六句絕妙

送行禪師

南國山重疊歸心向石門寄禪依鳥道絕食過漁村楚
雪黏瓶凍江沙濺衲昏白雲深隱處枕上海濤翻

與行肇師宿廬山棲賢寺

僧惟鳳

冰瀑寒侵室圍爐靜話長詩心全大雅祖意會諸方
斷危杉月燈殘古塔霜無眠向遙夕又約去衡陽

惟鳳九僧之六所選每首必有一聯工又多在景聯晚唐之定例也盛唐則不然大手筆又皆

然不

寄希晝

閑中吟鬢改多事與心違客路逢入少家書久闕稀秋
聲落晚木夜魄透寒衣幾想林間社他年許共歸

吊長禪師

霜鍾侵漏急相弔晚悲濃海客傳遺偈林僧寫病容
泉流落葉定石集鳴蛩回首雲門望殘陽下遠峰

此詩中四句皆工下字不
苟金銀秤上分定盤星也

訪楊雲卿淮上別墅

僧惠崇

地近得頻到相攜向野亭河分岡勢斷春人燒痕青
望久人收釣吟餘鶴振翎不愁歸路晚明月上前汀

九僧之七惠崇最為高者三四雖取前人之句合成此聯為人所訛然善詩者能合二人之句為一聯亦可也但不可全盜二句一聯者耳

贈文兆

偶依京寺任誰復得相尋獨鶴窺朝講鄰僧聽夜琴
注瓶沙井遠鳴磬雪房浚久與松蘿別空懸王屋心

惠崇有佳句為圖詩殊不止此容續添人

寄保暹師

僧字昭

吟會失秋期荒山寄病時客髭生白早叢木落青遲渴
猶窺莎井陰蟲占菊籬歸心何以見霜月下天涯

宇昭九僧之八

幽居即事

掃苔人迹外漸老喜浚藏路僻閑行遠春晴晝睡長餘

花留暮蝶幽艸戀殘陽盡日空林下孤禪念石霜

寺居寄簡長

僧懷古

雪花東山寺山浚少往還紅塵無夢想白日自安閑杖
履苔痕上香燈樹影間何須更飛錫歸隱沃洲山

懷古九僧之九人現九僧詩或易之不知其幾鍛鍊幾敲推乃成一句一聯不可忽也此惟釋梵一類選此他類尚多佳作宋之盛時文風日熾乃有梅聖俞之溫籍閑雅陳后山之苦瘦勁一專王韻一專王律梅寬陳嚴並高一世而古人之詩半或可廢則其高於九僧亦人才涵養之積然也

居天柱山

僧替寧

四野豁家庭柴門夜不倚水邊成半偈月下了殘經雖
逐諸塵轉終歸一念醒未知斯旨者萬役盡勞形

僧家一偈四句謂之伽陀長篇六句而上謂之
祇夜此云半偈乃是吟成一聯詩也工而妙

贈聞聰師

澹然塵慮絕禪外苦風騷性覺眠雲僻名因背俗高水
煙蒸紙帳寒髮澁銅刀幾宿秋江寺閑吟聽夜濤

李洞云日閃剃刀明意新語工而險此又
云寒髮澁銅刀恐是淨髮刀不磨耳可笑

酬仇上人

僧遵式

身臥清閑極誰能更似君山光晴後見瀑響夜深聞拾

句書幽石收茶踏亂雲江頭待無事終學棄人群

中四句
俱工雅

贈智倫弟

溪竹擁疎簾溪雲冷不厭千巖唯虎伴一講許詩兼煮
茗敲冰柱看經就雪簷有時開靜戶寒日下峯尖

寄月禪師

僧契嵩

聞道安禪處波羅在隔溪清猿定中發幽鳥座邊栖雲
影朝晡別山峯遠近齊不知誰問法雪夜立江西

嵩公蘇州人文似韓昌黎歐公薦之於朝詩佳
者尚多與楊公濟唱和及晤書二師者亦與甚

有清瘦奇古之句容續入

再遊鶴林寺

僧道潛

招隱山南寺重來歲已寒
風林驚墜雪雨澗咽飛湍壁
暗詩千首霜清竹萬竿
東軒謫仙句洗眼共君看

此參寥子三四清爽

山中

僧秘演

結茅臨水石澹寂益閑吟
久雨寒蟬少空山落葉深
危樓乘月上遠寺聽鐘尋
昨日江僧信期來此息心

此山東繪石曼卿方外友歐公序其詩者

書景舒庵壁

僧清順

大布君能衣始知蠶口非塚間容一榻
身外但三衣護戒避生艸淨心觀落暉
寂寥能自守今世固應稀

東坡所交順怡然北山垂雲庵所謂閑來石上眠落葉不知數及十竹軒詩知名者也陳后山游浙亦與之詩此篇首句謂景舒着布不着絹帛以下句句皆佳有滋味

贈尼昧上人

僧惠洪

不着包頭絹能披壞衲衣愧無灌溪辯
敢對末山機未肯題紅葉終期老翠微
余今倦行役投杖夢煙霏

大愚法嗣端州末山尼了然禪師有灌溪閑和尚者來山問今日離何處曰路白山曰何不蓋

御閑乃禮拜問如何是未山山曰非男女相閑
乃喝曰何不變去山曰不是神不是鬼變箇甚
麼閑於是伏應作園頭三載覺範圍用此事然紅
業之句又似悔之末句有欲炙之色女人出家
終何益哉

寄致虛兄

僧善權

避寇經重險君屢陟岡空餘接浙飯无復宿春粮衣
袂饒霜露柴荆足虎狼春來何所恨棣萼政含芳

江西派中三僧倅松老人饒德操僧號如壁詩
最高足與呂居仁對壘祖可正平善權集中二
人齊名世稱瘦權癩可然瀑泉集无一首律詩
可取五言古詩間有自然閑澹者七言長句得
山谷變体而不得其正格雖矯古語无韻味殊
使人厭真隱集律詩僅三二首如此詩亦出老

杜而避寇寄兄顯目甚易无一倡三歎之風胡
晚唐雕虫小巧不及此之大片龕抹亦恐過矣
老杜之細潤工密不可不參无徒
日喝出以為豪也藿者幸勿謂借

虎丘

僧允肇

滄海何年湧秦傳虎踞丘池空劍光冷墳闕鬼吟愁石
礙樓臺側煙深州木浮吳人貪勝槩春盡亦來遊

第五句好尾
句有風味

徑山

東西兩徑幽歲晚得同遊壑雪暍猶在溪雲凍不浮鳥
驚樵斧重猿掛樹枝柔怕有梅花發因行到水頭

此近世詩僧淮海肇奎徒也通州人及見葉木
心曩印庶雷爲淮閩以同里堂招致之肇猶无
恙蓋端平淳祐以來方外以吟知名者肇之後
有珠藏叟云○重字下得好若下響字便是小
兒

山行晚飯

僧善珮

藥徑入雲林晚晴扶杖吟照泥星復雨經朔月猶陰樹
折憐巢覆泉清見葉沈愛問自如此不是學灰心

珍藏叟泉州人繼淮海肇有聲迹近年方化去
俗諺謂星月照濕土爲再雨之象詩人所未用
而用之故新第六句亦見靜者趣也落葉泥
水底非極閑不得察也第五句恐有所感

春寒

松間燈夕過顧影在天涯雪暝迷飯鶴春寒誤早花艱
難知世味貧病厭年萃故國風塵外无人可問家

春寒誤早花此句極佳詩中
无此等新句而欲名世可乎

廣閑寺新寮

僧自南

客不赴齋招冥心坐寂寥青山若厭看白日也難消
鷲起衝荷葉蟲行蝕菊苗何年稱老宿來住此間寮

此近年僧詩凡出家人知講律而不知禪已爲
下矣况庶洪庸流爲人饒頃而赴供取資曾如
奴僕之不若也故第一句可取若有一毫厭山
之心則長日不可度矣此迂說之句也雖俗而
通五六亦工

贈浩律師

僧簡長

浩也昆尼學精於玉帳嚴蟻酬停掃初燕乳記鈎簾茶
鼎敲冰煮花壺漉水添夢回池州綠忍踐綠織織

蜀僧北僑簡讀其集及見葉水心與之絕句目
令其除去集中生日詩此說非也予此選所以
不取生日詩蓋有所見也讀周少下集有秦檜
生日詩甚為可惡近世李鴈湖集魏鶴山集皆
不去生日詩一刻刊之亦一欠也簡之集終於
送吳尚書之温州蓋吳詠嘉熙中人也出蜀之
浙自嘉熙約三十餘年在大利交貴人古詩頗
瘦而詩題多俗士往來惟此律詩工之又工矣
似乎過於工者第三
句最好余亦近套

七言

四十五首

涪城縣香積寺官閣

杜工部

寺下春江淡不流山腰官閣迥添愁含風翠壁孤雲細
背日丹楓萬木稠小院迴廊春寂寂浴息飛鷺晚悠悠
諸天合在藤蘿外昏黑應須到上頭

老杜七言律晚唐人無之尤學詩五言
律可晚唐只如七言律不可不老杜也

留別公安太易沙門

隱居欲就廬山遠麗藻初逢休上人數問舟航留制作
長開篋笥擬心神沙村白雪猶含凍江縣紅梅欲放春
先踏爐峰置蘭若徐飛錫杖出風塵

擬字合及欲
放一作已破

因許八奉寄江寧旻上人

不見旻公三十年封書寄與淚潏潏
舊來好事今能否
老去新詩誰與傳
碁局動隨幽澗竹
袈裟憶上泛湖船
聞君話我為官在頭白昏昏只醉眠

看前輩詩不專於景上觀當於無景言情
要觀老杜此三詩三樣然骨格則一也

送靈澈上人還越中

劉長卿

禪客無心杖錫還
沃州深處艸堂閑
身隨散屨經殘雪
手繞寒衣入舊山
獨向青溪依樹下
空留白月在人間

那堪別後長相憶
雲水蒼蒼但閉關

三四佳簡此闕集嘗有
禪流用此韻和而送之

廣宣上人頻見過

韓昌黎

三百六旬長擾擾
不衝風雨即塵埃
久為朝士無禪補
空愧高僧數往來
學道窮年何所得
吟詩竟日不能迴
天寒古寺遊人少
紅葉牕前有幾堆

老杜詩無人敢議穿花蛺蝶深深見點水蜻蜓
欸欸飛程夫子以為不然自齊梁陳隋以來專
於風花雪月艸木禽魚組織繪畫無一句淡雅
至唐猶未盡革而晚唐詩料於琴棋僧鶴茶酒
竹石等物無一篇不犯昌黎大手筆也此詩中
四句卻只如此枯槁平易不用專不狀景不泥

物是_レ可以_レ非_レ詩_レ嘗_レ之乎此體惟_レ后山有_レ之惟趙昌文有_レ之學者不可不知也○觀_レ題意似_レ惡此僧往來太頻_レ即_レ紅樓院應_レ制_レ詩_レ僧也

送王十八歸山寄題仙遊寺

白樂天

曾於太白峰前_レ在_レ數到仙遊寺裏來黑水澄時潭底出
白雲破處洞門開林間_レ煖酒燒紅葉石上_レ題詩掃綠苔
惆悵舊遊那_レ復到菊花時節羨君迴

集作無
五六自
然而工

讀禪經

須知諸相皆非相若任無餘却有餘言下忘言一時了

夢中說夢兩重虛空花豈得兼求果陽燄如何更覓魚
攝動是禪禪是動不禪不動即如如

遊戲三昧不可以詩律拘佛語陽燄者謂遠地日光如見水然以對空花與夢幼泡影譬喻一同

酬淮南廖叅謀秋夕見過之作

劉賓客

揚州從事夜相尋無限新詩月下吟初服已驚玄髮長
高情猶向碧雲深語餘時舉一杯酒坐久方聞數處砧
不逐繁華訪閑散知君擺落俗人心

初服
第四句妙甚謂已還俗猶不能忘情於僧也

送景玄師東歸

東林寺裏一沙彌，心愛當時木子詩。山下偶隨流水出，
秋來却赴白雲期。灘頭躡履挑沙菜，路上停舟讀古碑。
想到舊房拋錫杖，小松應有過簷枝。

劉夢得詩格高在元白之上，長慶以後詩人皆不能及。且是句句分曉，不喫氣力，別無暗昧關鎖。

酬慈恩寺文郁上人

賈浪仙

袈裟影入禁池清，猶憶鄉山近赤城。籬落僮閒寒蟹過，
莓苔石上晚蛩行。期登野閣閑應甚，阻宿幽房疾未平。

聞說又尋南嶽去，無端詩思忽然生。

第三句好

寄無得頭陀

夏臘今應三十餘，不離樹下冢間居。貌堪良匠抽毫寫，
行趣高僧續傳書。落澗水聲來遠遠，當空月色自如如。
白衣只在青門裏，心每相親迹且疎。

三四好第
六句亦好

贈圓上人

誦經千卷得為僧，麈尾持行不拂蠅。古塔月高聞咒水，
新壇日午見燒燈。一雙童子澆紅藥，百八真珠貫綵繩。
且說近來心裏事，仇讎相對似親朋。

以六句奇與此
聯遂新不可言

贈僧

從來多是遊山水省泊禪舟月下灑初過石橋年尚少
久辭天在臘應高青松帶雪懸銅鏡白髮如霜落鐵刀
常恐畫工援筆寫身長七尺有眉毫

賈浪仙五言詩律高古平生用
力之至者七言律詩不逮也

贈神邁上人

周賀

屢履蒲團山意坐看庭木長桐孫行齋罷講仍香氣
布褐離帶雨痕夏滿尋醫還出寺晴來曬蔬暫開門

道情淡薄閑愁盡霜色何因入髮根

贈僧

藩府十年為律業南朝本寺往來新辭歸幾別溪山客
赴請多從遠處人松吹入堂資講力野蔬供飯爽禪身
他年更息登壇計應與雲泉作四鄰

格不能
其高

二詩皆五六工但
晚唐人七言律其

遊西禪

伍喬

遠岫當軒別翠光高僧一衲萬緣忘碧松影裏地長潤
白藕花中水亦香雲自雨前生淨石鶴於鐘後宿塵廊

遊人戀此吟終日盛暑樓臺早有涼三四自然工美末句尤有味

宿山寺

項斯

栗葉重重覆翠微黃昏溪上語人稀月明古寺客初到
風度閑門僧未歸山菓經霜多自落水螢穿竹不停飛
中宵能得幾時睡又被鐘聲催着衣

登南神光寺塔院

韓致光

無奈離腸日九迴強攄離抱立高臺中華地向城邊盡
外國雲從鳴上來四序有花長見雨一冬無雪却聞雷
日宮紫氣生冠冕試望扶桑病眼開

此乃閩中依王審知時詩
謂近海迫南風土如此

還俗尼

本歌妓

吳融

柳眉梅額倩粧新笑脫袈裟得舊身三峽却為行雨客
九天曾是散花人空門付與悠悠夢寶帳迎迴暗暗春
寄語江南除老客一生長短託清塵

三四止是體貼五六
左有形容盡其味

夜投豐德寺謁液上人

盧綸

半夜中峰有磬聲偶尋樵者問山名上方月晚集作聞
僧話話一作語下界林疎見客行野鶴巢邊松最老毒龍潛

華嚴經四七

五五

處水偏清願得遠公知
姓字焚香洗鉢過浮生

春日遊禪智寺

羅隱

遠樹連天水接空
幾年行樂舊隋宮
花開花謝長如此
人去人來自不同
楚鳳調高何處酒
吳牛蹄健滿車風
思量只合騰騰醉
煮海平陳盡夢中

感慨甚淡

榮上人遠欲歸以詩留

王半山

道人傳業自天台
千里翛然赴感來
梵行毗沙為外護
法筵靈曜得重開
已能為我迂神足
便可隨方長聖胎
肯顧北山如慧約
與公西崦斷莓苔

毗沙門天王那吒太子護法神也。○靈曜寺梁武所建。○佛足去地四指金光明經有神足語。○長養聖胎智封禪師及馬祖並有此語。○慧約婁法師也。○此詩工密已甚。

和平甫招道光法師

鍊師投老演真乘
像却空王爪與肱
於總持門通一路
以光明藏續千燈
從容發口酌摩詰
邂逅持心契慧能
新句得公還有賴
古人詩字恥無僧

持一作將

鄭谷詩四十餘首有僧字故晚唐人有詩云詩裏無僧字不清又有日鄭谷詩壇愛惹僧

遊山寺

王岐公

寒日征驂懶復回
經宵仍喜駐巖隈
逕盤幽迹遙知鹿

林逗清香定有梅曉影瘦猿窺澗溜夜淡肥栗炆爐灰
我心非動亦非靜白足禪僧無妄猜

此必禹王少年詩一入都門致宰相坐中書十四年有土地不須權之嘲即知此非老筆也炆字絕

新 同器之過金山別後奉寄七言兼呈潛道

憶同支遁宿嶽壑不負平生壯觀心北固山隨三楚盡
中冷水入九江淡紛紛落月搖窗影杳杳飯舟送梵音
東去何時來蠟屐天邊爽氣夢相尋

平父金山甘露諸詩皆好散見所送此一首入僧寺類亦隨手分撥如此三四壯絕合詩格五

六亦佳

贈僧介然

張宛丘

寒牕寫就碧雲篇客至研茶手自煎仗佛故庄同是道
詩書本自不妨禪長松千尺巢雲鶴寒嶠三更嘯月猿
請以篇章為佛事要觀半偈走人天

此詩僧黎介然晚年與饒德操呂居仁汪信民俱在符離倡和者

西溪無相院

積水涵虛上下清幾家門靜岸痕平浮萍破處見山影
小艇飯時聞棹聲入郭僧尋塵裏去過橋人似鑑中行

已憑暫雨添秋色莫放脩林礙月生

此東坡所稱三四一聯于野力詩集湖州有之近亡其本

送淳用長老皈邛州

楊允素

曾叩禪扉喜接陪師將境物論輪迴燈籠不滅心中火
香印空殘灰後綿邑難留真錫駐臨邛還慶法堂開
臨邛綿邑何分別无去无來无去來

楊繪允素綿州人號无爲子揚傑字火公无爲人亦號无爲子二公皆好佛學此詩三四本乎正五六且說蹤迹未爲奇忽被末後一可喚醒一篇精神妙不可言葛藤之說若異於吾仗然其实有此理也

夏日龍井書事四首

僧道潛

翠樹高蘿結晝暍
臥無地迫吾身
石崖細聽紅泉落
林巢初嘗碧奈新
揮坐已欣從
惠遠談經終恨少
遺民何時暫著登山屐
來岸鳥紗漉酒巾

元註呈辨才法師兼寄吳興蕪太守并奉少游少游時在越惠遠胡弁才遺民胡少游少游少章之兄也

雨氣千巖爽氣新
孤依入夜與誰憐
金蟬故故頻移樹
山月時時自近人
禮樂汝其攻我短
形骸吾已付天真
露華漸冷飛蚊息
窓裏吟燈亦可親

自憐多病畏炎曦長夏投蹤此最宜青石白沙含淺瀨
碧梧蒼竹聒涼颺雲中雞犬吠難辨谷口漁樵問不知
班杖芒鞋隨步遠飯來烟火認茅茨

三四用四个顏色字而不艷不冗大有幽寂之味末句又淡淡可喜

却來人外慰栖遲谷遠山長万事遺好鳥未嘗吟俗韻
白雲還解弄奇姿藤花冉冉青當戶竹色娟娟碧過籬
不羨故人探禹穴短檣孤榜逐漣漪

或問朱文公語錄云覺範詩如何反得參寥此語還可分別其然以誨後學否曰此甚易見參寥詩句句平雅有味做成山林道人真面目覺範詩虛驕之氣可掬因讀山谷詩欲變格以從

乏而力量不及業已脫矣槁項須臾忘歲年及論詩得雉膏二詩皆偽為山谷所作而人不能察覺範佳句雖多卻自是士人詩官員詩參寥乃真高僧禪客詩也二人皆不幸毀服而覺範之禍尤酷然覺範才高亦一時人物云

題慈德寺願堂為長老宗顯作

鄒道卿

龍隱巖前忽轉頭
翛然瓶錫此淹留
十方法界充無限
一片心由自有秋
艸木曲躬皈白足
江山依位拱青眸
我來不問西來意
獨喜茶香暖滿甌

鄒公名節冠千古於禪說波熟詩佳者不止此

寄壁公道友

呂居仁

符離城裏相逢處酒肉如山放手空已見神通過鷲子
未底鮮健勝龐公且尋扇子舊頭角一任杏花能白紅
破著空前江萬里無人曾識此家風

江西詩晚唐其甚惡之然龜則有之无一點俗也晚唐家吟不着卑而又俗淺而又陋无江西之骨之律且如此詩五六晚唐實不夢見扇子杏花物對物也頭角白紅各自為對惟陳簡齋妙得此法

次韻答呂居仁

僧如壁

向來相許濟時功大似頻伽餉遠空我已定交木上座
君猶求舊管城公文章不療百羊老世事能排雙頰紅

好貧夜牕二十刻胡床趺坐究幡風

撫州士人饒德操客從曾布訖不合去而落髮法名如壁道號倚松老人江西派中此瘦權癯可高三四老杜句法晚唐人不肯下五六亦出於老杜决不及拈花貼葉如界畫盡如整砌牆也韓子子蒼不喜用此格故心不甘於入派而其詩或謂之太官操要之天下有公論予亦无庸贅也

再次前韻

曾將千古較窮通芥孔能容幾許空借問折腰辭五斗
何如折臂取三公四時但覺風雨過一飯何須刀几紅
要識壞魔三昧力更培根揆待春風

五六卽是居仁
首唱五六格

用寄壁上人韻范不實趙才仲及從叔知止

呂居仁

古人瓶錫各西東，吾道從來冀北空。
病去漸於文字懶，南來猶覺歲時公。
江回夜雨千巖黑，霜著高林萬葉紅。
政好還家君未肯，莫教慚愧北牕風。

居仁和此韻凡六首，酒如震澤三江，綠詩似芙蓉五月，紅雙鬢，期他日白千花，猶是去年紅銀林，久持浮太白，桃花且著，舒小紅，皆脫洒圓活。

次韻持上人題延慶寺清玉軒

張雪窗

水芳未動城南路，一僧簾有竹看政爾坐埃能自表。
故底悠久澹相安，長楊曉獵千戈肅，古棘春朝萬玉寒。
碧眼阿師來授記，化龍飛去抑何難。

張武子字良臣，閩中人，樓攻媿尤延之序其詩甚詳，余及識其子，諱時字居卿，先生教余以作詩之法，尤至但律詩少耳，此詩句句佳，有骨。

三山次潘靜之升書記韻

朱逢年

客路那知歲月長，欸髯一笑蕊芴房。
且傾徐邈聖賢酒，不問陳登上下牀。
雲影灑空迷海嶠，秋聲隨夢到江鄉。
明朝各聽船窗雨，猶憶枯菘戰寺廊。

朱文公之父曰松字喬年季父曰棹字逢年嘗
夢至玉蘭堂如玉平父之靈芝宮自號其詩曰
玉蘭集尤延之爲作序詩格高峭惜
乎不多三四甚佳予亦偶嘗記之

羅浮寶積寺

芮國器

木落天寒山氣沈
年華客意共蕭森
偶於佳處發
澗省
其實宦游非本心
紅日坐移鐘閣影
白雲閑度石樓陰
還家莫話神仙事
老不寬人雪滿簪

芮擘字國器一字仲蒙吳興人嘗爲御史司業
祭酒呂東萊再娶乃其女也詩三四甚高雅

陸子靜

與僧淨璋

自從相見白雲間
離別嘗多會聚難
兩度逢迎當汝水

數羊隔閣是曹山
客來濯足傍僧恠
病不烹茶侍者閑
不是故人尋舊隱
只應終日閉禪關

陸復齋雖不以詩名此
詩後四句佳有唐味

頃游龍井得一聯
王伯齊同兒輩游
因足成之

樓攻媿

路人風篁上翠微
老龍蟠井四山圍
水真綠淨不可唾
魚若空行無所依
勝處雖多終莫及
舊游誰在事皆非
祗今匏繫何由到
徒羨聯鑣帶月歸

一作水從何來不知處
水真綠淨不可唾魚若
空行無所依佳句也

上龜山寺

潘德久

菜花開處認遺基，荒屋殘僧未忍離。
寺竹丙丁應有數，岸分南北最堪悲。
金鈴塔上如相語，鐵佛風前亦歛眉。
野匠不知行客意，競磨濃墨打頑碑。

丙丁南北之對巧中有味

贈源長老歸自湘中

趙師秀

白髮半頭寒未剝，形容清瘦異於常。
為入作畫衣添黑，對客圍碁爪甚長。
不染世間如齒齒，只留曾次著瀟湘。
住山亦自年來懶，竹閣門前借一房。

滑稽之中亦新巧第六句佳

送炭與湘山西堂惠然師

僧顯萬

紛紛向火乞兒多，獨有君如釋乳鵝。
萬鍛爐中尋炭可，一堆灰裏撥陰何。
雪敬敗屋開犀柄，艸臥空庭任雀羅。
亟送烏薪相煖熱，恐隨春夢入南柯。

顯萬字致一涪溪人嘗參呂居仁涪溪集洪景盧為序此詩借送炭說事理凡禪機必險絕然亦不為不佳也附僧類中

瀛奎律髓卷之四十七終

