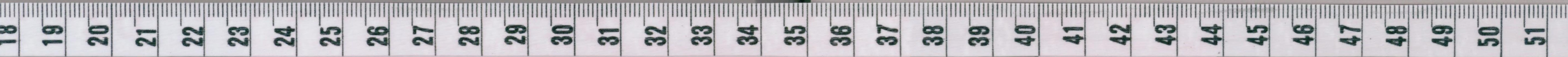
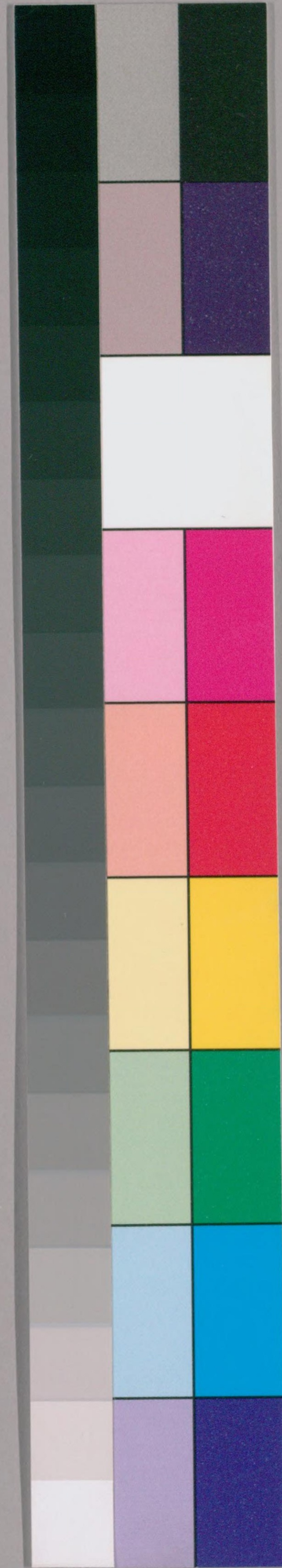


卷三

082.1
Ko5442
T
3



国立国会図書館 タイトル『湖海樓叢書』 請求記号 082.1-Ko5442T

ガラス使用

嘉慶己卯年刊



論語類考

湖海樓藏版

ガラス使用

国立国会図書館 タイトル『湖海樓叢書』 請求記号 082.1-Ko5442T



論語類考序

論語者孔子答弟子時人及弟子相與言而接聞於孔子之語也論語識謂子夏六十四人撰鄭玄謂仲弓游夏輩撰而程正叔以為成於有子曾子之門人洪景盧又謂兼成於閔子之門人云其書初有古齊魯之異古論二十一篇齊論二十二篇魯論二十篇漢孝文置論語博士平帝召通論語者駕軺詣京師蓋慎其選而重茲科也張禹本受魯論兼講齊論合而考之刪其煩復主魯論二十篇除齊論問王知道二篇稱為張侯論今所傳論語是已齊古二學遂不

論語類考序

湖海樓藏書

73762

論語類考

嘉慶己卯年

湖海樓藏書



傳明興設科舉士初試七義論語居先而世之學子
幼時卽承斯業及從政爲邦則目爲筌蹄不復省覽
予於是蓋病焉昔人有言論語始於不愠終於知命
爲君子儒洙泗爲仁之方一貫之祕具於此可終身
違乎予素禱昧有一得輒出入口耳四寸之間玉卮
無當也見社童暨舍子弟卽喜與談字義越旬季復
訊之忘矣乃著此編貯之右塾凡二十卷爲類十有
八目四百九十有四云於乎論語八寸策較六經之
策三居二聘禮疏可稽也傳錄者誤爲八十宗徐遵
明曲爲之解爲王應麟所詆誚予茲曲解不但八十

宗三言耳其不兌覽者詆誚哉嘉靖三十九年庚申
冬十月朔日應城陳士元心叔甫謹識

論語類考目録

卷第一

天象考

目二

北辰 日月之食

時令考

目六

夏時 歷數 朔 吉月 莫春 燧火

卷第二

封國考

目十七

杞 宋 微 箕 魯 衛 陳 蔡 齊
晉 滕 薛 鄭 吳 顓臾 楚 秦



邑名考 目十一

儀 鄒 武城 費 葉 匡 防 莒 父
卞 趙 魏 駢 邑

卷第三

地域考 目二十二

泰山 首陽 東蒙 沂 汶上 津 石
門 互 鄉 達巷黨 闕黨 陋巷 東里
三歸 舞雩 社稷 問社 山川 山梁
溝瀆 諸夏 夷狄蠻貊 九夷

卷第四

田則考 目十二

鄰里鄉黨 千室十室 千乘百乘 百里
萬方 方六七十如五六十 溝洫 徹
稼圃 躬稼 耦耕 耰

卷第五

官職考 目十八

冢宰 大宰 百官 公卿 上大夫 下大
夫 司敗 士師 小相 使擯 令尹
宰 封人 行人 農門 大師 少師 師
史 祝 鞭士



卷第六

人物考 第一 目三十四

孔子 孔鯉 顏路 顏回 仲由 有子

曾點 曾參 閔子騫 仲弓 冉伯牛

冉有 子貢 子夏 子游 子張 子賤

公冶長 南宮适 樊遲 澹臺滅明 原

思 公西赤 漆雕開 宰我 申枨 司

馬牛 巫馬期 柴 牢 孺悲 陳亢

互鄉童子 闕黨童子

卷第七

人物考 第二 目二十六

堯 舜 禹 稷 臯陶 舜臣五人 羿

湯 伊尹 高宗 老彭 周任 紂

微子 箕子 比干 文王 武王 周公

亂臣十人 八士 泰伯 虞仲 夷逸

伯夷 叔齊

卷第八

人物考 第三 目二十七

魯公 昭公 吳孟子 定公 哀公 孟

莊子 孟懿子 孟武伯 孟敬子 孟之

反孟公綽 叔孫武叔 季文子 季桓

子季康子 季子然 鄆人 臧文仲

臧武仲 陽貨 陽膚 微生高 微生畝

左丘明 公伯寮 子服景伯 柳下惠

卞莊子 林放 子桑伯子 原壤 公山

弗擾 達巷黨人 冕孺 襄 干繚缺方

叔武陽 鄉原

卷第九

人物考 第四 目四十八

齊桓公 齊君 齊景公 簡公 公子糾

召忽 管仲 伯氏 晏平仲 陳文子

陳成子 崔子 晨門 衛靈公 南子

衛君 公子荆 公孫朝 公叔文子 僎

公明賈 蘧伯玉 孔文子 甯武子 史

魚 祝鮀 王孫賈 棘子成 儀封人

荷蕢 晉文公 佛肸 子產 裨諶 世

叔子羽 宋朝 桓魋 大宰 陳司敗

文子 子西 葉公 接輿 長沮桀溺

荷蓀丈人 朱張 少連

卷第十



卷禮儀考 第一 目七

禘 灌人宗廟之事 告朔 旅 媚奧媚

竈 食祭

卷第十一

禮儀考 第二 目八

會同 執圭 亨禮 私覲 沐浴而朝

射讓 賈主皮 同姓

卷第十二

禮儀考 第三 目十二

瑚璉 籩豆 俎豆 束脩 反坫 文諒 陰

臨喪 大葬 禱 誅 舞雩 雞

卷第十三

樂制考 目十三

八佾 雍徹 韶舞 聞韶 武 成 亂

弦歌 鍾鼓 鼗鼓 磬 瑟 鄭聲

卷第十四

兵法考 目十

三軍 師旅 軍旅 帥 陳 兵車 干

戈 九合一匡 請討 奔殿

卷第十五



宮室考 目二十

宗廟 太廟 朝廷 公門 中門 履闕

過位 蕭牆 樹塞 宮牆 阼階 堂室

奧 竈 牖 長府 廡 節稅 居蔡

市朝

卷第十六

飲食考 目十八

醢 醬 祭肉 腥 膾 魚餒 肉敗

肉味 市脯 沽酒 食精 薑食 疏食

菜羹 饋 盛饌 亞飯三飯四飯 變食

車乘考 目六

殷輅 輓輓衡 式立 執綏 車中 執

輿

卷第十七

冠服考 第一 目九

周冕 黻冕 麻純 冕衣裳 玄冠 章

甫 端 朝服 帷裳

卷第十八

冠服考 第二 目十七

紳帶 佩 紺紕飾 寢衣 袵絺綌 緇



衣羔裘 素衣麕裘 黄衣狐裘 褻裘
狐貉之厚 敝緼袍 褻服 攝齊 齊衰
凶服 襜 左衽

卷第十九

器具考 目二十二

木鐸 權 量 釜 庾秉 斗筲 六尺
數仞 箠 瓢 觚 簣 蕢 蓀 鞭策
席 杖 負版 桴 弋 博奕 縲綬

卷第二十

鳥獸考 目十一

鳳鳥 雉 嗅 玄牡 騂角 餼羊 干駟
十乘 兕 虎豹 犬羊 蔡龜

草木考 目七

五穀 匏瓜 瓜 薑 藻 松柏栗 唐
棣

論語類考目錄終

論語類考目錄

七 湖海樓藏本

天圓而動包乎地外故天形半覆地上半繞地下
左旋不息其極紐則在南北之端焉南極入地三
十六度故周回七十二度常見不隱北極出地三
十六度故周回七十二度常見不隱北極之星正
在常見不隱七十二度之中其旁則經星隨天左
旋日月五緯右轉衆星皆左旋惟北辰不動在北
極星之旁據北極七十二度常見不隱之中故有
北辰之號而常居其所蓋天形運轉晝夜不息而
此爲之樞也若太微之在翼天市之在尾攝提之
在亢其南距赤道近其北距天極遠則固不容於

不動而不免與二十八宿同其運行矣故其或東
或西或隱或見各有度數仰而觀之蓋無一刻之
或停也

金履祥氏曰北極無星故謂之北辰辰者北極之
舍也其旁四輔星環之其前直四星後宮庶子帝
星太子也許謙氏曰星屬陽辰屬陰

元按星書北極五星在紫微宮中一名天極一名
北辰其紐星天之樞也天運無窮三光迭耀而極
星不移第一星太子也第二星帝座也亦爲太乙
座第三星庶子也第四星后宮也第五星爲天樞

夫北辰居所天象最尊是於北極五星爲第一而
星家反以爲第五倒置之甚第一星之居所不動
者不爲帝座而以第二星爲帝座是異乎孔子所
云矣宋中興天文志云天樞紐星在四輔宮是爲
天皇大帝其神曰耀魄寶北極五星初一日帝次
二曰后次三曰妃次四曰太子次五曰庶子是知
中宮帝星當以孔子所稱北辰爲据然邢氏乃謂
衆星共乎北斗者蓋北極之紐星名天樞而北斗
第一星亦名天樞又晉志謂北斗爲七政之樞機
陰陽之本原運乎天中而臨制四方建四時而均

五行故邢氏誤以北斗之天樞卽北極之天樞耳
然不知北斗天樞去北極二十三度半入張宿十
度於孔子居所之義何指哉或問辰之義愚謂中
庸孟子以星與辰並言而儒先皆云天體無星處
謂之辰今考星書稱辰不一如北極固名北辰而
大火亦謂之大辰五星中之水星又謂之辰星十
二支謂之十二辰日月星又謂之三辰五行之時
又謂之五辰原其義蓋起於辰巳之辰辰位乃星
躔之首歲紀之始也北辰居所爲經星之長水星
近輔乎日爲行星之長大火天帝之座爲舍星之

長故三者皆稱辰焉左傳云日月之會謂之辰一
歲日月十二會日月所會始於東方蒼龍角亢之
星角亢始於辰故以所始者名之自子丑至戌亥
皆可稱辰故爲十二辰日月星至辰而畢見故稱
三辰素問謂五運起於角軫角軫辰分也故五行
之時亦稱五辰書云撫於五辰是也然則星家豈
專以天體無星處爲辰哉

日月之食

朱子曰歷法周天三百六十五度四分度之一左
旋於地一晝一夜則其行一周而又過一度日月

皆右行於天一晝一夜則日行一度月行十三度
十九分度之七故日一歲而一周天月二十七
有奇而一周天又二日半追及於日而與之會一
歲十二會方會則月光盡而爲晦已會則月光復
蘇而爲朔晦朔而日月之合東西同度南北同道
則相食

洪邁氏曰天體交道有二曰交初曰交中交初者
星家以爲羅睺交中者計都也隱不可見於是爲
入交法以求之然不過能求朔望耳其餘日入交
則書所不載頃見太史劉孝榮言月本無光受日

爲明望夜正與日對故一輪光滿或月行有遲疾
先後日光所不照處則爲月食朔旦之日日月同
宮如月在日下則日光爲所遮故爲日食非此二
日則無薄食矣
元按越絕書范子計然曰日者寸也紀刻而成晷
也月者尺也紀度而成數也說文云日者實也言
形體充實也釋名云月者闕也言滿則復闕也淮
南子云麒麟鬪則日月食春秋隱公三年二月己
巳日有食之孔穎達氏曰日月同度則日被月映
而形魄不見詩小雅十月之交孔安國氏曰歷象

交食之法大率以百七十三日有奇爲限然月先
在裏則依限而食者多若月在表雖依限而食者
少杜預氏見其參差乃云日月動物雖行有度不
能不小有盈縮故有雖交會而不食者或有頻交
而食者呂伯恭讀詩記亦以爲然宋中興天文志
云凡月行歷二十九日五十三分而與日相會是
謂合朔凡日月之交月行黃道而日爲月所掩則
日食若日月同度於朔月行不入黃道則雖會而
不食月行在望與日對衝月入於日暗虛之內則
月爲之食此日月交會薄食之大畧也然先儒有

月受日光之說竊疑月自有光無繫於日易曰日月得天而能久照又曰日月之道貞明者也又曰懸象著明莫大乎日月子思曰日月之代明孟子曰日月有明皆以月之明與日對言之也月有晦朔弦望由於陰道有盛衰故易曰月幾望書曰哉生明禮曰月生於西亦未嘗言日光之遠近也月受日光之說其始於京房之易說乎房曰月與星至陰也有形無光日照之乃光此或神其災異之談本以儆戒人君不可以政權下移而後世信之遂以爲月本無光不復致辯耳夫古以日月星爲

三光使月星無光何得並稱爲三哉劉孝榮所謂日光不照則爲月食者非通論也

時令考

目六

夏時

朱子曰行夏之時謂以斗柄初昏建寅之月爲歲首也天開於子地闢於丑人生於寅故斗柄建此三辰之月皆可以爲歲首而三代迭用之然時以作事則歲月當以人爲紀故孔子嘗曰吾得夏時焉而說者以爲謂夏小正之屬蓋取其時之正與其令之善也

許謙氏曰十二辰橫布地之四維天運於外晝夜
不息一伏時一周北極爲天之樞紐圓北極之外
爲紫微垣垣之側有北斗六星在垣內杓在垣外
所以運陰陽定辰次行四時也每初昏時杓所指
之方則謂之建以所建之方卽定爲月之辰然晝
夜之建有三用昏建者杓夜半建者衡旦建者魁
羅泌氏曰五帝以來正朔悉異而廣川先生河汾
老子猶以爲言卒不得其衷也昔孔子作春秋書
王正月而古之王者必存二代所以通三統也三
易之書首乾坤艮而怠棄三正扈氏之所以爲不

恭者何至於禹而後革之哉竊考三皇之代歲皆
紀寅顓帝之歷攝提首紀而堯命四子亦鳥正於
仲春虞之法雖不著而分巡嶽鎮必按四仲使舜
易堯正則禹改之矣夏正得天明不改也湯革夏
建丑而作歷則從冬首武革商建子而巡祭則用
夏時蓋斗必建寅而後謂之春必建巳而後謂之
夏若以冬爲春夏爲秋則四時反易而失位矣昔
顏子淵問爲邦夫子告以行夏之時而世有爲歲
本之說者乃謂子當夜半則屬來日遂以子丑之
月屬之來歲又烏知日出之二刻半爲明聖人本

人事而施之哉知此則三正可得而議矣

季本氏曰陽生於子邃古之初必嘗以子爲正其
後聖人開物成務法欲宜民必卽氣之已著民之
易知者而用寅焉著以爲令而世遂謂之夏時蓋
建子之正天道也建寅之正人道也天人一理但
語其宜民則天道不若人道之切近易知耳此夏
正所以爲善也外此豈別有地正哉商人因夏無
改第以成湯得天下之初偶以十二月爲朝諸侯
頒政令之始而建丑之月農功未起可爲常期遂
用以爲朝會行政之首月本亦順時爲治用此始

事非爲地闢於丑而別爲一正也武王伐商歲在
鶉火月在天駟日在析木之津後三日得周正月
辛卯朔辰在斗柄謂建子月朔也明日壬辰至戊
午渡孟津卽武成所謂惟一月壬辰旁死魄旣戊
午師逾孟津泰誓所謂十有三年春大會於孟津
者也夫武王發兵之初不稱商祀而曰年不用商
月而曰春日一月又卽舉王號誓師而武成亦載
始告神之詞自稱有道周王發則當其時已稱王
改正朔而大會諸侯矣亦以子月無妨於農功遂
爲朝正之期其順時爲治猶夫商也但商之時月

無改於夏而周則改時與月焉孟子曰七八月之閒旱又曰歲十一月徒杠成十二月輿梁成七八月者夏五六月也十一月十二月者夏九月十月也則周月之次因時遞改蓋推本陽生於子之義故視夏常先兩月然而溫涼寒暑之節作成訛易之宜萬世不可易者亦猶商之無改於夏也說春秋者謂孔子假天時以立義則是陷聖人於賤好自專之罪矣黃震氏云天時無改易之理聖人無謂冬爲春之事周末嘗改天時孔子亦非改周制也夫謂孔子不改周制良是但以周實未嘗改天

時而謂春王正月卽夏正之寅則有不通者桓公八年十月雨雪成公元年二月無冰定公元年十月隕霜殺菽皆以災異特書而必欲求合於夏時祇多牽強耳

元按公羊傳云夏以斗建寅之月爲正平旦爲朔殷以斗建丑之月爲正雞鳴爲朔周以斗建子之月爲正夜半爲朔而胡安國則謂春秋以夏時冠月以周正紀事故說者謂春秋書春王正月夏四月秋七月冬十月與夏時無異也然以春秋考之秋大雩龍見而雩非秋矣春正月公狩於郎狩在

冬非春矣子產諫築平臺曰十一月妨於農收然而農收蓋在九月十月矣是周月非夏時也故左氏於隱公元年春王正月直書曰周正月其載梓慎占星孛大辰直日火出於夏爲三月於商爲四月於周爲五月謂三代月不同而時令同也可乎穀梁傳云隱公之始年周王之正月是已而後儒議論何其紛紛不決也孔安國鄭康成謂周人改時與月程伊川胡安國謂周人改月而不改時蔡沈周洪謨謂周不改時亦不改月吳仲迂陳定宇張敷言史伯璿吳淵穎汪克寬輩則又膠於舊見

而無所折衷豈知春秋專用周正哉今考左傳於諸國用周正而晉獨用夏正左傳僖公四年十二月晉侯殺世子申生經則書於五年春九年十一月晉里克殺其君卓經則書於十年正月十年冬晉殺其大夫丕鄭父經則書於十一年春蓋左傳或據晉史而經則用周歷也汲冢紀年書特紀晉事起自殤叔至莊伯十一年魯隱公之元年也皆以建寅首歲每於正月則云夏正月故春秋之時用夏正者惟晉國耳劉知幾乃謂諸國皆用夏正魯以天子禮樂獨用周正也亦謬

歷數

馬融氏曰歷數謂列次也

鄭玄氏曰歷數謂圖錄之名

朱子曰歷數帝王相繼之次第猶歲時節氣之先後非若讖緯之說姓名見於圖錄而爲言也

元按易革之象曰君子以治歷明時洪範五紀五曰歷數孔安國註云節氣之度以爲歷也蓋自古帝王受命而興先頒正朔故堯以天下傳舜曰歷數在爾躬謂頒朔之政在舜也尚書述歷數詳矣易乾鑿度云堯以甲子天元爲推術歷元名握先

紀曰甲子七十六歲爲一紀二十紀而一部首王應麟氏玉海云五帝重歷數故堯咨舜天之歷數在爾躬逸論語云帝嚳序三辰亦謂歷數也

朔

邢昺氏曰天子玄冕以視朔皮弁以日視朝諸侯皮弁以聽朔朝服以日視朝其閏月則聽朔於明堂闔門左扉立於其中聽政於路寢門終月故閏字從王從門爲王在門也

元按朔之爲言蘇也謂月之魄晦極而復生明也許謙氏云古者以竹簡爲書蓋十二月作十二竹

簡故每月至朔日告廟請本月之簡而行之朝廷
及國中簡上所書蓋朔之日辰及節氣也周禮太
史職云頒告朔於邦國閏月詔王居門終月孔穎
達氏疏云一年之內有二十四氣一月二氣皆中
氣在後朔氣在前若朔氣在晦則後月閏中氣在
朔則前月閏中朔二氣大小不齊故必正之以閏
也頒朔者頒十二月歷及政令若月令之書諸侯
受之縣之於中門市日斂之藏於祖廟每月用羊
告廟而行之謂之告朔詳見禮儀考

吉月

孔融氏曰吉月月朔也

元按詩云二月初吉周禮云正月之吉釋者皆以
吉爲朔也孔安國云君子舉事尚早故以朔爲吉
吉月者謂月之朔日也吉月必朝則孔子雖致仕
一年有十二朝也或以吉月爲正月則一年一朝
無乃太簡乎

莫春

包咸氏曰莫春者季春三月也
朱子曰莫春和煦之時漢志三月上巳祓除官民
潔於東流水上而蔡邕引此爲證是也

論語類考
三
金履祥氏曰上巳乃三月節後初建巳之日至曹
魏則定以三月三日爲上巳所以蘭亭序云暮春
之初修禊事也泗上士人謂沂水三月冰堅未解
何以言浴當是浴乎沂爾殊不知浴沂之說本於
韓愈李翱朱子已辯其非彼但以浴爲裸浴而不
知爲祓除也況魯國無川浴之俗曾點非川浴之
人若謂堅冰未解點又何以御春服風舞雩哉周
無寒歲秦無燠年古今風氣不同氣化或異未可
據耳目之近而詆古人之書也

元按周禮女巫掌歲時祓除釁浴鄭玄註云歲時
祓除如今三月上巳浴水之類釁浴謂以香薰草
藥沐浴也若然則曾點非川浴明矣後漢禮儀志
云三月上巳祓除官民皆潔於東流水上洗除垢
疾許慎以爲水上祭而盥手畧湔濯其衣以寓潔
清之意非裸而浴也荆楚歲時記云三月三日並
出水渚爲流杯曲水之飲韓詩註亦云鄭國之俗
三月上巳之辰往溱洧兩水之上招魂續魄執蘭
草以祓除不祥豈有裸浴之事哉劉楨魯都云素
秋二七天漢指隅民胥祓禊國於水游是浴沂於
七月十四日矣此不知何據

燧火

馬融氏曰周書月令有更火之文春取榆柳之火夏取棗杏之火夏季取桑柘之火秋取柞櫨之火冬取槐檀之火一年之中鑽火各異木故曰改火也

朱子曰燧取火之木也

饒魯氏曰四時取火之木不同榆柳青棗杏赤桑柘黃柞櫨白槐檀黑各隨其時之方色取之

元按外紀燧人氏仰察辰心以出火作鑽燧別五木以改火蓋心宿爲天之大火而辰戌二位爲火

之墓故季春心昏見於辰而出火季秋心昏見於戌而納火卯爲心之明堂心至卯而火大壯故仲春禁火戒其盛也周禮司燿掌火之政令四時變國火以救時疾季春出火季秋納火民咸從之凡國失火野焚萊則有刑罰又司烜氏以燧取明火於日仲春則以木鐸修火禁於國中爲季春將出火也故鄭鑄刑書火星未出而出火後乃有災今之所謂寒食者其原蓋出於禁火而傳記以爲介子推季春三日焚死後人哀之而禁火嘗讀左遷書豈有子推焚死事況清明寒食之節又無定期

乎漢武帝去古未遠猶別置火令丞典司燧事何
後世廢而不論也東晉王離之妻以洛火渡江傳
二百年而火色大赤謂之聖火隋文帝見江寧寺
之晉燈色青而不熱是知改火修火之政帝王所
以順天時也火帝所治祝融所司者雖不經見然
而箕子之範具其概矣若不明於五行而欲裁成
輔相以臻位育之功也豈可得哉

論語類考卷第一終

論語類考卷第二

應城陳士元著

蕭山陳春校

封國考 目十七

杞

朱子曰杞夏之後

元按杞國姒姓伯爵湯放桀封少康之後於杞分
派於曹東之樓是爲東樓西樓公武王克商求禹
後得東樓公而封於杞卽今開封府杞縣

宋

朱子曰宋殷之後

元按宋國子姓公爵武王時封微子於商丘之墟以奉湯祀其地漢爲梁國睢陽縣卽開封府歸德州今改爲歸德府

微

馬融氏曰微箕二國名

邢昺氏曰孔安國云微畿內國名子爵爲紂卿士元按微國子姓子爵微本陝西鳳翔之郿縣地其故城在今山西潞州一統志云微子城在潞城縣東北一十五里殷微子所封之地是也其後紂徙微子於畿內蓋在魯地春秋莊公二十八年冬築

郿公羊穀梁俱作微郿微古字通用註云微卽紂都朝歌時微子所食邑蓋在紂畿內之地也水經註則以東平壽張縣西北三十里有微子鄉十道志又以微在聊城九域志又以博州有微子城路史又以徐沛東南有微山微子冢其實皆非微子封地

箕

元按箕國亦子姓子爵其地本古箕伯之國商以封箕子耳姓纂云箕在商之畿內春秋僖公三十三年秋晉人敗狄於箕杜元凱謂太原陽邑有箕

城在今太原府大谷縣東三十五里此又非商之畿內國矣遼東榆社東南三十里有古箕城或以箕子封朝鮮之後乃有此名而瑯邪之箕國則漢宣帝封城陽侯荒之子文爲箕侯非商時箕子之國也

魯

元按魯國姬姓侯爵出自文王第三子周公旦有大功於王室成王封之於魯其地本古奄侯之故國卽今山東兗州府曲阜縣

衛

元按衛國姬姓伯爵武王封其同母少弟康叔之國也其初封在河北朝歌之東淇水之北百泉之南至成王誅武庚而朝歌故墟併入於衛其後不知何時盡有三監之地史記世家云武王崩康叔少未得封周公承王命誅武庚殺管叔而放蔡叔分殷餘民爲二其一封微子啓於宋其一封康叔爲衛君馬端臨封建通考亦云武王克商立武庚武王崩三監挾武庚叛周公討平之乃封康叔於殷故墟蓋不知康之封衛已在武王時朱子嘗有辯矣然則衛之初封未嘗卽得朝歌地也金履祥

云紂都朝歌在衛州衛縣之西二十二里衛縣卽
今河南衛輝府淇縣也衛君初本伯爵六傳而爲
眞伯至周夷王始命眞伯之子爲頃侯又二傳而
爲武公周平王以其平戎有功命爲公也又十二
傳而爲靈公靈公之孫輒是爲出公卽冉有子路
所稱衛君者也

陳

元按陳國媯姓侯爵虞舜之後虞闕父爲武王陶
正武王封其子滿於陳是爲胡公以奉舜祀其地
爲宛丘卽今河南開封府陳州同世之陳惠姓之

蔡

元按蔡國姬姓侯爵出自文王第五子叔度監殷
以叛誅成王復封其子胡於蔡是爲蔡仲卽今河
南汝寧府上蔡縣西南十里故蔡城

齊

元按齊國姜姓侯爵出自四嶽其初本爲呂侯後
裔呂望佐武王號師尚父定天下封於營丘爲齊
侯營丘邊萊萊人爭營丘師尚父伐之遂定國焉
其地卽今山東青州府昌樂縣東五十里六傳而
至獻公徙治臨淄卽今青州府臨淄縣北古齊城

是也獻公八傳而爲桓公又四傳而爲莊公名光
卽崔杼所弑者莊公異母弟杵臼立是爲景公

晉

元按晉國姬姓侯爵唐叔虞者周武王子成王弟
也武王崩成王立唐有亂周公滅唐成王以封叔
虞是爲唐叔虞叔虞子燮是爲晉侯晉都於翼自
晉昭侯封文侯之弟成師於曲沃翼與曲沃始爲
二矣曲沃強於翼其後曲沃武公滅晉侯緡始併
晉地是爲晉武公又再傳而爲文公翼卽今山西
平陽府翼城縣曲沃卽今平陽府曲沃縣地

滕

元按滕國姬姓侯爵文王第十四子叔繡之後也
武王封叔繡於滕杜元凱云在沛國公丘縣東南
卽今山東兗州府滕縣西南地

薛

元按薛國任姓侯爵黃帝裔孫奚仲之後也夏禹
封奚仲於薛洪邁續筆云薛之祖奚仲爲夏禹掌
車服大夫自此受封歷商及周末始爲宋偃王所
滅其享年千九百餘年傳六十四代三代諸侯莫
之與比其壤地褊小以詩則不列於國風以世家

則不列於史記而春秋二百四十二年之間視同
儕邾杞滕鄆獨未嘗受大國侵伐則其爲邦亦自
有持守之道矣杜元凱云薛在魯國薛縣薛城今
滕縣東南四十里薛城是也

鄭

元按鄭國姬姓伯爵周厲王子宣王母弟桓公友
之所封也宣王封友於鄭卽今陝西西安府華州
城北古鄭城自幽王無道友爲司徒遷其民於虢
鄆之閒死犬戎難其子武公定平王於東都亦爲
司徒因分其地遂國於鄆都在濟西洛東河南潁

北四水閒今爲河南開封府鈞州新鄭縣

吳

林堯叟氏春秋括例曰吳國姬姓子爵自太伯作
吳五世至周章而武王克殷因封之吳又十四世
至壽夢而吳始益大稱王魯成公七年始見春秋
元按吳太伯卒無子弟仲雍立是爲吳仲雍吳本
仲雍之後武王封其曾孫周章於吳今蘇州城是
已其爵則子也國語云吳本稱伯故曰吳太伯蓋
因太伯之稱而遂附會其爵爲伯耳殊不知武王
求周章之弟虞仲封於虞爲太伯嗣乃公爵也然

史記亦以太伯爲吳太伯而已從太伯至壽夢十
九世是以虞仲之封於虞者爲嗣仲雍也竊謂不
然虞爵爲公而吳爵爲子太伯至德非仲雍可倫
先王建邦所尚在德豈有仲雍得封爲公而太伯
反居子爵之列哉

顓臾

元按顓臾國風姓子爵伏羲氏之後魯附庸國今
山東沂州費縣西北九十里有顓臾故城

楚

元按楚國芊姓子爵出自顓頊之後吳回代重黎

爲祝融生六子少子季連爲芊姓後裔曰鬻熊其
曾孫熊繹始受成王封居丹陽今荊州府歸州東
七里丹陽城是也徙都枝江故枝江亦名丹陽八
傳至熊渠分立三子爲王此僭王之始也長子康
爲句亶王中子洪爲鄂王少子執疵爲越章王句
亶卽今荊州府江陵縣鄂卽今武昌府越章卽今
德安府雲夢縣地也自熊渠七傳至熊儀是爲若
敖又二傳至熊詢是爲蚡冒蚡冒生熊通是爲楚
武王武王始都郢史記世家則以武王子文王熊
貲始都郢杜元凱云郢卽南郡江陵縣北紀南城



是也按一統志南郡卽今荊州府而紀南城在府城北一十里卽楚徙都之郢也是時楚尚號荆故春秋終莊公之世皆書荆文王之子熊羆之弟熊暉爲成王改號爲楚故春秋僖公元年始書楚人

秦

元按秦國嬴姓伯爵周孝王封伯翳十九世孫非子於西戎地爲秦徐廣云天水郡隴西縣有秦亭卽今陝西鞏昌府秦州地三傳而爲秦仲又十傳而爲穆公穆公十五年始見於春秋蓋秦之始封但得隴西近戎之地其後寢強則盡有岐豐亦乘

周弱而請乞併兼耳周之本意豈肯以故都與秦耶史記本紀乃謂周平王以秦救犬戎難送王東遷有功賜之岐西之地其亦誤信秦人自文之辭矣呂祖謙氏大事記云周顯王十九年秦自櫟陽徙都咸陽

邑名考

目十一

儀

鄭玄氏曰儀蓋衛邑

元按鄭玄以左傳衛侯入於夷儀疑與此爲一然夷儀故城在今北直隸順德府邢臺縣西一百四

十里而山東東昌府聊城縣亦有夷儀城皆非封人請見之儀邑一統志以儀爲開封府儀封縣又云儀城在蘭陽縣西北二十里卽儀封人請見孔子處今縣北有儀封村二說不同志並存焉蓋蘭陽儀封二邑相鄰封人所見或在蘭陽之地而儀封設縣亦因此得名耳

鄆

孔融氏曰鄆孔子父叔梁紇所治邑

朱子曰鄆魯邑名孔子父叔梁紇嘗爲其邑大夫元按韻書鄆陬鄆音義皆同史記世家云孔子生

魯昌平鄉陬邑一統志云鄆城在鄆縣界內卽叔梁紇所治之邑蓋鄆鄆音誤而不知孔子之生處與孟子之鄆不同羅泌氏云鄆魯下邑卽兗之魯縣杜預氏云鄆邑魯縣東南莖城是也漢晉魯縣卽今兗州府曲阜縣

武城

包咸氏曰武城魯下邑

吳程氏曰魯下邑附城之邑猶今言城下邑也

元按春秋襄公十九年冬城武城武城近莒城之所以備莒也今山東沂州費縣西北七十里錦川

鄉絃歌里有武城城是也子游爲武城宰得澹臺
滅明孔子之武城聞絃歌之聲今武城東有滅明
墓關陽川有子游滅明二祠而孟子又謂曾子居
武城史記甘茂傳謂曾子居費之武城是子游所
宰卽曾子所居之武城也史記弟子列傳又云曾
參南武城人此據漢人之稱耳地里志定襄有武
城清河亦有武城故此云南武城也其地在費縣
之北泰山之南故東漢以南成卽武城屬泰山郡
晉亦因之杜元凱註春秋城武城謂泰山南武城
邑南也者所以別定襄之武城與清河之武城也

漢清河郡東武城縣卽今東昌府武城縣建自西
漢今亦以爲子游所宰之邑立子游祠謬矣又嘉
祥縣有南武山上有阿城亦名南武城今嘉祥人
因南武山之城遂以爲子游所宰之邑其謬尤甚
費

朱子曰費季氏邑

元按費本姬姓之國文武之後伯爵也曾子居鄆
諫鄆君十事與孟子所稱費惠公卽此或云魯懿
公子大夫鄆伯之邑而左傳則云魯僖公以費賜
季友竊謂魯衰季氏取鄆爲私邑故去邑爲費耳



襄公七年季孫宿城費用費宰南遺之請乃隧正
叔仲昭伯之謀也其後南氏以費畔公山弗擾亦
爲費宰又與叔孫輒率費襲魯公入季氏之宮孔
子命申句須樂頎伐之遂墮費蓋費爲魯東鄙之
邑在顛與祊田之間而界於邾莒魯之要地也古
鄆城在今兗州府沂州費縣西北二十五里

葉

金履祥氏曰葉在樊鄧之間本姬姓之國楚滅之
以爲縣

元按一統志云葉縣在鄧州北一百二十里古應

子國春秋時楚遷許於此後爲沈諸梁之食邑

匡

朱子曰匡地名

吳程氏曰按家語匡人有簡子以甲士圍孔子今

睢州襄邑有古匡城

馮椅氏曰匡宋邑

元按春秋僖公十五年公次於匡杜預氏註云匡
衛地在陳留長垣縣西南羅泌氏云匡郟也本衛
地故城在長垣南十里卽孔子所厄者一統志云
匡城在河南開封府睢州西三十里蓋長垣今屬

大名府開州而匡地則割入睢州矣又左傳文公元年衛不朝晉使孔達侵鄭晉乃伐匡卽此地也淮南子註亦云襄邑有匡亭有承匡山蓋今之睢州本漢晉襄邑之地也

防

孔融氏曰防武仲故邑也

朱子曰防地名武仲所封邑也

元按防魯北鄙近齊之地公羊氏作邴蓋卽防也隱公九年冬公會齊侯於防杜預氏以爲在瑯琊縣東南則在今青州府諸城縣東南一百五十里

其在莒東尚遠非齊魯所由之道高閔氏以爲宋地隱公十年六月魯敗宋師取防是卽後漢志山陽郡昌邑縣西南之防也昌邑在今兗州府金鄉縣界本宋地之近緡者非齊魯相會之防也莊公七年春夫人會齊侯於防二十有二年及齊高偃盟於防二十有九年冬城諸及防說者謂防在齊南魯北城防以備齊耳僖公十四年夏六月季姬及鄆子遇於防襄公十七年秋齊伐我北鄙圍防杜預氏又云蓋縣東南有防城然蓋城在今沂水縣西北七十里而防在蓋之東南乃魯地之界於

齊莒者防本魯邑後爲臧孫氏之私邑耳

莒父

朱子曰莒父魯邑名

元按春秋稱莒人莒子是莒乃國名而定公十四年城莒父蓋卽子夏所宰之邑是莒與莒父二地也山東通志謂莒始封在萊州府高密縣東南乃莒子之都而子夏所宰之莒父也春秋時莒子遷於城陽漢封劉章爲城陽王置莒縣卽今青州府之莒州也莒兩名而有二地然莒父之邑蓋以莒子始封得名耳莒本子爵呂伯恭大事記云莒國

嬴姓少皞之後武王封茲輿期於莒十一世茲丕公始見春秋夫少皞已姓不得爲嬴姓嬴伯翳之後也世本云莒國已姓後滅於楚

卞

朱子曰卞魯卞邑

元按魯之卞邑卽古卞明之國成湯嘗伐有卞矣春秋僖公十七年夫人姜氏會齊侯於卞其後季武子以爲采邑卽今兗州府泗水縣地路史云泗水縣有古卞城

趙魏

孔融氏曰趙魏皆晉卿

邢昺氏曰趙魏皆晉卿所食采邑名也

元按趙氏之先與秦同祖造父有寵於周穆王賜以趙城因爲趙氏是趙城乃造父之采邑也自造父七傳爲叔帶周幽王無道去周如晉事晉文侯始建趙氏於晉國又五傳而爲趙夙與畢萬事晉獻公食邑於耿又九傳而爲趙籍周威烈王始命爲諸侯謂之趙烈侯魏氏之先畢公高之後也與周同姓周武王封高於畢爲畢姓其苗裔畢萬事晉獻公與趙夙伐霍之耿魏滅之獻公以耿封夙

以魏封萬是魏乃畢萬之采邑也其後因爲魏氏五傳而爲魏斯與趙籍同爲諸侯是爲魏文侯然孔子之時則趙簡子與魏獻子並爲晉卿之時也簡子名鞅獻子名荼以法誅晉之公族祁氏羊舌氏分其邑爲十縣各令其子爲之大夫則晉國益弱而趙魏之強大可知

駢邑

孔融氏曰駢邑地名伯氏食邑三百家

朱子曰荀卿所謂與之書社三百卽此事也

元按山東通志云青州府臨朐縣卽齊伯氏駢邑

桓公與夷吾地是指駢邑爲地名然韻書駢並駕
也有相聯之義周制三十二家爲邑二十五家爲
社而小邑不滿三十二家者如十室之邑是也楚
以書社地七百里封孔子索隱云古者二十五家
爲里里各立社則書社者書其社之人名於籍蓋
以七百里書社之人封孔子也饒魯氏云卿大夫
所當得之地謂之采地君所特與謂之書社地言
以此養其徒也吳程氏云書社七百里是七人社
蓋萬七千五百家非謂方七百里也若然管仲書
社三百者謂以社之戶口書於版圖二百社其七
千五百家耳社卽里也里亦謂之邑古者九夫爲
井四井爲邑二畝半之宅在田二畝半之宅在邑
孟子所謂收其田里是里卽邑也書其邑之人名
使相駢聯易於稽察故謂之駢邑又謂之書社先
儒以駢邑爲地名豈齊大夫之采地真有所謂駢
邑之名云哉

論語類考卷第二終

論語類考卷第三

也有

社而

以

邑之名

論語類考卷第三

對林

孟

共

千

論語類考卷第三

應城陳士元著

蕭山陳春校

地域考

目二十一

泰山

朱子曰泰山山名在魯地

程復心氏曰泰山兗州鎮山實萬物之始故稱岱

其位蓋五嶽之伯故稱宗

張華氏博物志曰泰山一名天孫

元按一統志云泰山在今濟南府泰安州北五里

山東通志云泰山雄峙東山為五嶽之長書曰岱



宗詩曰魯瞻周禮曰克鎮名號雖殊然宗言統也
瞻繫望也鎮主重也咸極尊稱矣左傳云鄭伯請
釋泰嶽之祀而祀周公公羊氏云山川能潤百里
者天子秩而祭之不崇朝而雨天下者唯泰山乎
白虎通云王者功成封禪必於泰山者萬物之始
交代之處也季氏旅祭之僭見禮儀考

首陽

馬融氏曰首陽在河東蒲坂華山之北河曲之中
元按漢時河東蒲坂縣卽今山西平陽府蒲州首
陽山在州東南三十里卽禹貢雷首山也山上有

夷齊墓并祠馬融顏師古賈逵之說皆同然山名
首陽者頗多而河南之首陽有五其河南府偃師
縣西北二十五里首陽山世傳夷齊隱處山有夷
齊墓高誘杜預阮籍之徒咸以爲然夫偃師舊亳
地也武王伐紂還息偃師徒因有是名恐夷齊所
隱不宜在此又許慎謂首陽在遼西夫遼西卽今
永平府古孤竹國之遺墟在焉其上亦有墓祠豈
後人因首陽之名而爲之與抑因夷齊之故國而
名其山爲首陽歟

東蒙

朱子曰東蒙山名

金履祥氏曰寰宇記蒙山在沂州費縣西北八十里東蒙山在縣西北七十五里在蒙山之東故云東蒙

元按一統志云蒙山在費縣西北七十里沂志云在費縣西北五十里書禹貢云蒙羽其藝詩閟宮云奄有龜蒙所謂蒙者即東蒙也以其居魯之東故名東蒙又名東山孟子云登東山而小魯是也若以為在蒙山之東則其山與衆山等耳何得云顛與主哉

沂

朱子曰沂水名在魯城南地志以為有溫泉焉理或然也

元按禹貢淮沂其乂而魯水名沂者不一其最大者出沂水縣之艾山又酈道元水經註云沂水一出尼山西北經魯之雩門一出太公武陽之冠石山然則曾點所浴者蓋指出尼山而經雩門之沂水故浴後而風舞雩也金履祥氏以沂出尼山東源經魯城南而入泗沂岸深而水淺中有遠泉冬暖夏冷地志據冬而言故曰溫泉云



汶上

朱子曰汶水名在齊南魯北竟上

元按金履祥氏云汶水出泰山萊蕪縣原山西北入泲泰安州志云汶河之源有三一出泰山之仙臺嶺一出萊蕪縣原山之陽一出萊蕪縣寨子村至泰安州合焉經兗州府寧陽汶上縣界又西過東平州又北過東阿縣又東北過長清諸縣由濟入海又水經所載汶名有五北汶瀛汶紫汶浯汶牟汶名雖異而流則同又沂州志亦有汶水蓋近於費邑者然閔子所指之汶上當在濟青之域今

青州府沂水縣西北七十里有閔公山世傳閔子避召處但閔子所謂如有復我必在汶上乃其自誓之辭季氏不復閔子未必至汶上也程子曰仲尼之門能不仕大夫之家者閔子曾子數人而家語乃記閔子騫爲費宰問政於孔子孔子告以德法御民之語豈閔子變其志耶傳記漢儒所增不可盡信多類此

津

鄭玄氏曰津濟渡處
元按爾雅云涉水處曰津括地志云黃城山在許

州葉縣西南二十五里今葉縣隸裕州黃城山在
葉縣北十里聖賢冢墓記云黃城山卽長沮桀溺
耦耕處下有東流水卽子路問津處而一統志於
葉縣黃城山亦載子路問津事蓋自葉適蔡之路
也

石門

朱子曰石門地名

金履祥氏曰趙善譽輿地攷云石門在東平之境
元按春秋隱公三年冬齊侯鄭伯盟於石門杜預
氏云石門齊地在濟北盧縣故城西南又水經註

云濟北盧縣故城西南六十里有石門然盧縣故
城在今山東濟南府長清縣西南二十里則石門
當在今兗州府東平州平陰縣地是齊鄭所盟之
石門卽子路所宿之石門也一統志云平陰縣西
二十五里山上有石門東西相向可通人行者是
已而沂州志又云石門山在費縣西南八十里卽
子路宿處似謬

互鄉

朱子曰互鄉鄉名

元按寰宇記云徐州沛縣合鄉故城古互鄉之地

蓋孔子難與言者一統志云互鄉在河南陳州商水縣論語互鄉難與言卽此二說不同蓋沛縣在春秋時爲宋地商水乃陳地也夫子嘗過陳宋未知孰是

達巷黨 闕黨 又云百門山在費縣西南八十里

朱子曰達巷黨名又曰闕黨黨名可證人言達巷黨元按二黨地里今不知何在孟康氏云達巷黨人項橐也荀卿氏云仲尼居於闕黨闕黨之子弟罔不知有親者多取孝弟以化之也又仲尼所居之里謂之闕里括地志云闕里在兗州曲阜西南三

里水經註云孔廟東南五百步有雙石闕卽靈光之南闕又靈光殿基之東有兩觀闕闕里之義蓋本於此而闕黨之稱或亦近闕里者與

陋巷

元按一統志云陋巷在曲阜縣顏子廟前

東里 亦東平州東回瀾西二里然今之東回瀾即古朱子曰東里地名子產所居也

元按邢昺氏疏云東里鄭城中里名子產居東里因以爲號

三歸

朱子曰三歸臺名

元按五經異義云天子有三臺靈臺以觀天文時臺以觀四時圜臺以觀鳥獸魚鼈諸侯無靈臺惟有時臺圜臺而已管仲作臺僭也一統志云三歸臺在東平州東阿縣西二里然今之東阿縣卽古阿邑臨淄去阿遠管仲相齊豈築臺於遠地若以阿爲管仲采邑考之春秋則阿乃衛邑齊桓公與魯莊公同時莊公六傳而爲襄公左傳襄公十四年孫林父敗衛侯於阿則是時阿尚屬衛其後齊威王烹阿大夫乃衛亡之後也管仲豈築臺於衛

地故知東阿三歸爲妄

舞雩

朱子曰舞雩祭天禱雨之處有壇墀樹木也

元按一統志云舞雩臺在曲阜縣魯城南一名雩

壇餘詳禮儀考

社稷

朱子曰社稷猶言公家

元按顓臾始封爲附庸之國以國事附於魯本非魯臣至春秋之世各相兼併顓臾始臣於魯故孔子以爲社稷之臣稱國而必曰社稷者王爲羣姓

立社曰大社王自爲立社曰王社諸侯爲百姓立社曰國社諸侯自爲立社曰侯社大夫以下立社曰置社天子社廣五丈諸侯半之天子社五色冒以黃而諸侯受土各以其方之色亦冒以黃而苴以茅蓋諸侯受封必先立社禮記王制云諸侯祭社稷周禮小宗伯掌建國之神位右社稷左宗廟又匠人營國左祖右社又封人設其社稷之壝又小司徒立邦國之社稷註云社以祭五土之祇稷以祭五穀之神祭社必及稷以其同功均利而養人故也祭法王社侯社無預農事故不置稷大社

國社則農之所報在焉故皆有稷其位在中門之右其壝則北面不屋其祭以甲日天子用大牢服則希冕諸侯用少牢樂則帔舞蔡墨云烈山氏之子曰柱爲稷自夏以來祀之周棄亦爲稷自商以來祀之國立社稷而祭必有神故以古之有功社稷者爲之主里有里社如管仲書社三百是也邑有邑社如子路謂費有社稷是也孔子所謂社稷則以國社侯社言孟子云民爲重社稷次之是也其曰社稷之臣者猶言魯國之臣云爾不敢斥言魯君故稱社稷也

問社

邢昺氏曰社五土之總神夏都安邑殷都亳周都
豐鎬其土各有所宜木也
朱子曰古者立社各樹其土之所宜木以爲主也
元按周禮大司徒設其社稷之壇而樹之田主各
以其野之所宜木遂以名其社與其野是自古社
木固有不同者然宰我所稱夏殷之社乃亡國之
社也亡國之社則屋之祭則爲之尸郊特牲云喪
國之社屋之不受天陽也春秋哀公四年六月亳
社災孔穎達氏云亳社殷社也武王伐紂以其社

班賜諸侯使各立之以戒亡國其社有屋故火得
焚之周禮所謂右社稷者乃天子諸侯之正社稷
又云決陰事於亳社言不與正社稷同也魯之外
朝東有亳社西有國社故左傳云閒於兩社爲公
室輔是也哀公問社於宰我或因亳社之災木燼
於火而欲求木以植之故以爲問而宰我乃舉三
代所植之木爲對耳豈爲非立社本意而宰我妄
對乎但孔子所以責宰我者惟在使民戰栗之一
語周禮小宗伯立軍社而尚書謂不用命戮於社
故朱子以宰我附會其說然何休氏註公羊傳亦

云松猶容也想見其容貌而事之人正之意也柏
猶迫也親而不遠地正之意也栗猶戰栗敬謹貌
天正之意也豈休之言有所受耶餘見草木考

山川之神也

朱子曰山川山川之神也
元按王制天子祭天下名山大川五嶽視三公四
瀆視諸侯諸侯祭名山大川之在其地者周禮大
宗伯以血祭祭五嶽以狸沈祭山林川澤小宗伯
兆山川邱陵墳衍各因其方山虞若祭山林則爲
主而修除且蹕山川望祭天子四望達於四方魯

三望惟祀泰山與河海爲其在境內也祭山川之
儀其瑞用璋邸其服用毳冕其樂則奏蕤賓歌函
鐘舞大夏其鬯用蜃其祭期以孟春仲冬而畢於
季冬其所用犧牲則月令謂孟春毋用牝他時固
可以牝祭而孔子必取騂角之牛何哉蓋孟春用
牝者謂祀山林川澤而非謂祀名山大川也名山
謂五嶽泰山霍山華山恒山嵩山大川謂四瀆江
河淮濟也所謂山川其舍諸者謂人之祭山川不
能舍騂角非謂山川之神不舍騂角也

山梁

邾曷氏曰橋梁也

元按爾雅云隄謂之梁郭璞註云梁卽橋也衛風云有狐綏綏在彼淇梁毛萇註云石絕水曰梁謂之山梁者其山溪水流之處而爲梁以渡者乎夫雉本山棲而山梁則人所往來之地孔子見其色斯舉矣翔而後集乃歎曰時哉時哉蓋色斯舉者可以速則速也翔而後集者可以止則止也時孔子去魯蓋有感焉若謂飲啄得其時則動物之常耳孔子何取哉夫山梁雉處非其地而舉集得宜可以避禍時哉之歎孔子所以教子路者至矣

子路不悟而其之宜其不免於衛難

溝瀆

元按爾雅水注溝曰澮注澮曰瀆瀆乃水之大者後漢應劭奏議云昔召忽親死子糾之難而孔子曰經於溝瀆人莫之知是以孔子自經溝瀆之言指召忽也春秋莊公八年左傳云魯殺子糾於生瀆召忽死之生瀆史記世家作笙瀆註云笙瀆魯地句瀆也句瀆一作溝瀆

諸夏

包咸氏曰諸夏中國

馮椅氏曰諸夏諸侯之稱

元按蘇子瞻指掌圖說謂武王克商有天下兄弟之國十有五姬姓之國四十人爵五品而土三品蓋千八百國周室既衰轉相吞滅數百年間列國耗盡春秋之世見於經傳者總一百二十四國蠻夷戎狄不在其間據蘇氏之說則諸夏之國甚衆宜乎地里廣遠也然以今之輿地較春秋之國則吳越楚蜀皆蠻地淮南皆羣舒地秦乃戎地幽薊之間乃羣虞肥鼓山戎地河南有新成之蠻河西有白狄河北有赤狄甲氏留吁鐸潞諸隗之種渭

首有狄獯雖洛陽爲王城而有楊拒泉臯陸渾伊雒之戎杞雖雍邱邾近魯國皆用夷禮而介莒萊牟徐淮之國皆有夷名其爲諸夏者惟晉衛齊魯宋鄭陳許而已地里不過今之數十州蓋於天下不及五分之一耳夫西周全盛之時五服諸侯何有於夷狄哉東遷而後強豪攻併禮廢樂壞然後夷狄浴隙而入赤體白室之類更據雜處於中原衣冠之俗蓋無幾也甚而以夷狄僭諸夏之稱號孔子傷之於是乎作春秋故徐之初也稱戎莊公二十六年稱徐僖公三年稱徐人昭公四年稱徐

子矣楚之初也稱荆莊公二十三年稱楚僖公元
年稱楚人二十一年稱楚子矣諸夏微而夷狄盛
其稱爲子者豈得已哉管仲霸者之佐孔子許以
仁爲其能攘夷狄禁披髮左衽之風也說春秋者
謂夷而進於中國則中國之夫夷而可以並中國
也豈孔子正名之意乎

夷狄蠻貊

鄭玄氏曰東方曰夷南方曰蠻西方曰戎北方曰
貊狄郭璞氏曰九夷在東八狄在北七戎在西六
蠻在南次四荒者

朱子曰蠻南蠻貊北狄

元按曲禮云東夷西戎南蠻北狄四夷各自爲國
舉夷狄則蠻貊可知猶四時錯舉春秋之義

九夷

朱子曰東方之夷有九種

元按尚書旅獒云惟克商遂通道於九夷八蠻周
禮職方氏掌天下之地辨四夷八蠻七閩九貉五
戎六狄之人民爾雅云九夷八狄七戎六蠻謂之
四海明堂位云九夷八蠻六戎五狄夫四夷之數
參差不同鄭玄註周禮謂四八七九五六周之所

服國數理或然也孔子欲居夷不言南蠻西戎北狄而獨言東方之九夷何也范曄東夷論云東方之夷天性柔順易以道御昔箕子違衰殷之運避地朝鮮施八條之約使人知禁回頑薄之俗就寬畧之法故東夷柔謹異乎三方之風孔子懷憤欲居九夷豈有感於箕子耶東夷傳云九夷者畎夷方夷黃夷白夷赤夷玄夷風夷陽夷于夷九種也孔子居九夷言九夷尚可化而中國君臣不見用故發此歎耳嘗讀逸論語曰子欲居九夷從鳳嬉鳴呼孔子憂世甚切豈爲從鳳嬉也與哉

論語類考卷第三終

論語類考卷第四

應城陳士元著田原一我蕭山陳春校

田則考

目十一

鄰里鄉黨

朱子曰五家為鄰二十五家為里萬二千五百家

為鄉五百家為黨又曰二十五家為州

元按周制有鄉遂二法王畿六鄉六遂大國三鄉

三遂次國二鄉二遂小國一鄉一遂鄉以治國中

遂以治四郊其鄉制則掌於大司徒五家為比五

比為閭四閭為族五族為黨五黨為州五州為鄉



而遂法則掌於遂人五家爲鄰五鄰爲里四里爲
鄩五鄩爲鄙五鄙爲縣五縣爲遂比鄰皆五家閭
里皆二十五家族鄩皆百家黨鄙皆五百家州縣
皆二千五百家鄉遂皆萬二千五百家鄉則有鄉
大夫州長黨正族師閭胥比長遂則有遂大夫縣
正鄙師鄩長里宰鄰長是鄰與里屬之遂而黨與
州屬之鄉然其制則因於井田每井雖八家六鄉
之中有宅田圭田賈田六遂之中有官田牛田賞
田牧田餘夫之田則一井有不滿八家者故鄉遂
惟以五家起數自比而積至於鄉自鄰而積至於
遂卽左傳廬井有伍之法而伍兩卒旅師軍之名
亦由於此凡曰鄰里曰鄉黨曰州里者甚言居處
相近之地非在他邦也禮記云得罪於鄉黨州閭
則鄉遂比鄰之名蓋自古有之

千室十室

朱子曰千室大邑又曰十室小邑也

元按周制九夫爲井四井爲邑四邑爲邱四邱爲
甸四甸爲縣四縣爲都每井八家家亦謂之室又
謂之宅五畝之宅半在田半在邑四井爲邑每邑
凡三十二室十室之邑邑之至小者千室之邑則

有一百二十五井是邑之至大者曰十曰千舉成
數耳千室之邑乃大夫之采地也載師以家邑之
田任稍地治其邑者大夫之家宰也

千乘百乘

馬融氏曰井十爲通通十爲成成出革車一乘千
乘之賦其地千成地方三百一十六里有畸惟公
侯之封乃能容之諸侯千乘大夫百乘

朱子曰千乘諸侯之國其地可出兵車千乘百乘
卿大夫之家

元按班固謂殷周因井田而制軍賦六尺爲步步

百爲畝畝百爲夫夫三爲屋屋三爲井井方一里
是爲九夫八家共之各受私田百畝公田十畝是
爲八百八十畝餘二十畝以爲廬舍井十爲通通
十爲成成方十里成十爲終終十爲同同方百里
同十爲封封十爲畿畿方千里有稅有賦稅以足
食賦足以兵故四井爲邑四邑爲邱邱十六井也
有戎馬一匹牛三頭四邱爲甸甸六十四井也有
戎馬四匹兵車一乘牛十二頭甲士三人卒七十
二人千戈備具是謂乘馬之法一同百里提封萬
井除山川沈斥城池邑居園囿術路三千六百井

出賦六千四百井戎馬四百匹兵車百乘此卿大夫采地之大者是謂百乘之家一封三百一十六里提封十萬井出賦六萬四千井戎馬四千匹兵車千乘此諸侯之大者是謂千乘之國每乘有兩車一曰兵車即馳車也一曰大車即革車也兩車總百人謂之一乘車百乘則有地百成千乘則有地千成也

百里

元按尚書大傳云古者百里之國三十里之遂二十里之郊九里之城三里之宮季本云百里之國

併算郊內兩面徑四十里以四十里乘四十里得一千六百里除山林麓溝洫城郭宮室塗邑三分去一得一千六十六里三分里之二又以遂徑方六十里乘六十里得三千六百里除郊內地一千六百里得三千里三分去一得一千三百三十三里三分里之一又以鄙徑方百里乘百里得一萬里除遂內地三千六百里得六千四百里三分去一得四千二百六十六里三分里之二又通計鄉遂都鄙三分去一共六千六百六十六里三分里之二此百里之國之數也詹道傳云大國地方

百里積萬里爲田九十億畝卽九百萬畝所謂提
封萬井也三分去一計三千三百三十三井井三
之一實有田六千六百六十六井井三之二每井
九百畝計六百萬畝每井除公田二十畝爲廬舍
共除一十三萬三千三百三十三畝公私通收五
百八十六萬六千六百六十七畝竊謂公侯百里
乃其實封爵祿之數豈得三分去一於其間哉

方六七十里如五六十

朱子曰方六七十里小國也五六十里則又小矣
元按四圍曰方方猶國也六十里之國未見於經

傳孟子云伯七十里子男五十里尚書大傳云七
十里之國二十里之遂九里之郊三里之城一里
之宮五十里之國九里之遂三里之郊一里之城
以城爲宮季本云七十里之國郊內兩面徑方十
八里以十八里乘十八里得三百二十四里三分
去一得二百一十六里又以遂徑方四十里乘四
十里得一千六百里除郊內三百二十四里得一
千二百七十六里三分去一得八百五十里三分
里之二又以鄙徑方七十里乘七十里得四千九
百里除遂內地一千六百里得三千三百里三分

去一得二千二百里又通計鄉遂都鄙共三千二百六十六里二分里之二若夫五十里之國則郊內兩面徑方六里以六里乘六里得三十六里三分去一得二十四里又以遂徑方十八里乘十八里得三百二十四里除郊內地三十六里得二百八十八里三分去一得一百九十二里又以鄙徑五十里乘五十里得二千五百里除遂內地三百二十四里得二千一百七十六里三分去一得一千四百五十里三分里之二通計鄉遂都鄙共計一千六百六十六里三分里之二詹道傳云七十

里之國井田公私實收二百八十七萬四千六百六十七畝五十里之國井田公私實收一百四十六萬六千六百六十六畝畝三之二此皆三分去一之數也竊疑非伯子男之實封矣蓋公侯百里提封萬井則七十里之伯國當積五千井而半於公侯五十里之子男國當積二千五百井而半於伯此其實數不可除者也古者封國止有七十五里而冉求有六十里之說者其意或在伯子男國之間不敢預擬耳或問王制孟子皆言公侯百里伯七十里子男五十里而周禮乃曰公五百里

侯四百里伯三百里子二百里男百里其制不同
何也曰王制孟子言諸國爵祿之實數而周禮則
以封疆言也公侯封疆之至雖有五百里四百里
而受田食祿則七十里而已子男封疆雖二百里
而受田食祿則五十里而已如今之郡縣大小不
同而俸秩乃其定祿也周禮豈有異於王制孟子
哉但子男之封疆有廣狹而冉求六十之說或有
所見耳不然豈春秋之時諸侯侵併非先王封疆
之舊而冉求乃有五六六七十不定之說耶

萬方

元按萬盈數也萬方猶言萬國外紀謂黃帝畫野
分疆得百里之國萬區劉恕疑百里者萬非方十
萬里不能容是殆縱尺度之而不及於橫也縱橫
合度則百里者萬特方一萬里耳書之稱堯則曰
協和萬邦稱禹則曰萬邦之君稱湯則曰誕告萬
方稱武王則曰撫萬邦是蓋極言其治化之遠以
萬爲成數謂遠近大小之國不止於千而已鄭玄
氏云州十有二師每一師領百國每州千二百國
畿外八州總九千六百國其餘四百國在畿內王
制云天子之縣內方百里之國九七十里之國二

十有一五十里之國六十有三凡九十三國又云天子之縣內方千里者爲方百里者百封方百里者九其餘方百里者九十一又封方七十里者二十一爲方百里者十方十里者二十九其餘方百里者八十方十里者七十一又封方五十里者六十三爲方百里者十五方十里者七十五其餘方百里者六十四方十里者九十六又云凡九州千七百七十三國天子之元士諸侯之附庸不與孔穎達註云此殷制也蓋以洛誥謂天下諸侯受命於周者千七百七十三國與數同故知王制所言

爲殷時諸侯之數若然則湯之所謂萬方者豈眞合乎萬數哉或者以爲三代地域惟殷爲狹是拘於殷方三千里夏周皆方七千里之說而不知三代疆理天下皆地盡四海故禹之外薄四海湯之肇域四海武王則富有四海之內豈有三千里七千里廣狹不同之若是乎三代田里雖無考徵而漢制則可例見漢時天下之地東西九千三百二里南北一萬三千三百六十八里提封田一萬萬四千五百一十三萬六千四百五頃除邑居道路山川林麓計一萬萬二百五十二萬八千八百八

十九頃其可墾田計三千二百二十九萬九百四十七頃其已墾田計八百二十七萬五百三十六頃雖夏后殷周之盛豈有過於漢時哉然漢以二百四十步爲畝當周步百之畝二畝四分每頃當周二百四十畝可墾之田三千二百二十九萬九百四十七頃當周七千七百四十九萬八千二百七十二頃八十畝成周時畿內提封百萬井井九頃爲田九百萬頃除外尚餘六千八百四十九萬八千二百七十二頃八十畝以方百里之國提封萬井爲田九萬頃者約之當得百里之國七百六

十一其九萬頃之田中分之則四萬五千頃而爲七十里之國四分之則二萬二千五百頃而爲五十里之國不盡八千二百七十二頃八十畝若止以七十里之國提封田四萬五千頃約之當得七十里之國一千五百二十二亦不盡八千二百七十二頃八十畝又止以五十里之國提封田二萬二千五百頃約之當得五十里之國三千四十四亦不盡八千二百七十二頃八十畝夫大之則爲百里之國七百六十一小之則爲七十里之國一千五百二十二又次之則爲五十里之國三千四

十四而不盡之田可析爲附庸者不與焉幅員相
依大小交錯其形固不能如碁局之方而其數亦
不止於王制所謂千七百七十三國執玉者不皆
百里執帛者不皆五十里隸以連帥繫以州伯而
統於天王數雖未必合乎萬而自千以上皆可以
萬稱又況聖人聲名洋溢蠻貊尊親安可以侯封
定數而謂殷湯地狹之言爲虛哉

溝洫

邢昺氏曰考工記鄭註云一井之中三屋九夫三
三相具以出賦稅治溝也方十里爲成成中容一

甸甸方八里出田稅緣邊一里治洫也方百里爲
同同中容四都六十四成方八十里出田稅緣邊
十里治澮也此溝洫之法也

朱子曰溝洫田間水道以正疆界備旱潦者也田
間之道蓋因田之疆畔制其廣狹與其橫縱以通
人物之往來卽周禮遂上之徑溝上之畛洫上之
涂澮上之道也遂廣二尺溝四尺洫八尺澮二尋
則丈有六尺矣徑容牛馬畛容大車涂容乘車一
軌道二軌路三軌則幾二丈矣此其水陸占地不
得爲田者頗多先王非不惜而虛棄之也所以正

經界止侵爭時蓄洩備水旱爲永久之計有不得
不然者商君以急刻之心行苟且之政盡開阡陌
以盡地利千古聖賢傳授精微之意混矣

元按周禮遂人掌邦之野夫閒有遂十夫有溝百
夫有洫千夫有澮萬夫有川說者以爲夏后氏之
田制貢法也又匠人爲溝洫耜廣五寸二耜爲耦
一耦之伐廣尺深尺謂之畝田首倍之廣二尺深
二尺謂之遂九夫爲井井閒廣四尺深四尺謂之
溝方十里爲成成閒廣八尺深八尺謂之洫方百
里爲同同閒廣二尋深二仞謂之澮說者以此爲

助法賈公彥云遂人之法溝橫而洫縱匠人之法
溝縱而洫橫蓋言鄉遂都鄙之制不同耳自今考
之則周禮王制司馬法未嘗不合而世儒紛紛起
議無怪乎三代井田不可行於後世也夫小司徒
經土地而井牧其田野爲井邑邱甸縣都此卽司
馬法通成終同之制井田之正法也有田必有水
故以遂溝洫澮川環之有水必有道故以徑畛涂
道路通之水與道旣依於田則井田之餘必有磽
确之處可以爲田而不成井者亦有萊牧錯雜之
處而不可以定數者矣其道水也則十夫有溝而

至於萬夫有川豈拘拘於棊局之畫而無通變之
妙哉王制云山林川澤林麓溝瀆城郭涂巷三分
去一此乃田之實數也其三分益一者則以水與
道及山川城郭萊牧之處言之故小司徒亦云周
知九州之地域廣輪之數辨其山林川澤邱陵墳
衍原隰之名物蓋謂此也孟子云請野九一而助
國中什一使自賦此則言其大畧都鄙非無貢而
助法多鄉遂非無助而貢法多耳漢儒乃謂鄉遂
用貢法十夫有溝都鄙用助法八家同井豈都鄙
之田無一溝洫以備旱潦者乎何其泥於一偏之

論而不究三代變通之法也孔子稱禹盡力乎溝
洫蓋禹平洪水之患又治田閒之水使大小相注
各循其道然後可以定九州田壤貢賦之制臯陶
謨亦云濬畎澮距川謂禹之盡力溝洫豈不然哉
徹

邢昺氏曰古者公田之法十取其一謂十畝之內
取一也春秋宣公十五年初稅畝又履其餘畝是
十取二矣周禮載師云凡任地近郊十一遠郊二
十而三甸稍縣都皆無過十二漆林之征二十而
五彼謂王畿之內所共多故賦稅重諸書所言十

一皆謂畿外之國也孟子云請野九一而助國中
什一使自賦則郊外郊內其法不同
朱子曰徹通也均也周制一夫受田百畝而與同
溝共井之人通力合作計畝均收大率民得其九
公取其一故謂之徹

元按三代貢助徹本無二法於民所受田中取其
租謂之貢就其中留公田藉民耕而官收其租謂
之助助卽徹也公劉乃殷之諸侯其詩曰徹田爲
糧則當時已謂助爲徹矣但末世人皆自利不權
通融而失助之本意故周特以徹名欲人知有通

義耳貢法無常田而歲有常額猶今之計畝收租
也助則官有常田租無常額猶今之就田分租也
觀夏人有休助之諺則貢法之始亦非不善自上
奪民時不得耕耨而歲必取盈如龍子所譏者是
用貢之弊所以不善而殷改爲助也孟子云雖周
亦助又云夏后氏五十而貢殷人七十而助周人
百畝而徹蓋舉夏后氏之貢以起殷之助見周徹
亦用助之意非謂徹兼貢助而以夏殷起之也周
之徹法天子畿內提封百萬井始未暇論試言諸
侯百里之國提封萬井每井公田百畝當有百萬

畝每畝約收粟一石八斗當爲一百八十萬石一
井八家每家祇以匹婦爲率當爲八萬婦每婦約
收布絹二疋當爲十六萬疋而絲絮不與焉以守
宗廟之典籍如祭祀宮室婚姻死喪百官之廩祿
燕饗諸侯之幣帛饗殮并賞賜賢勞存問長老皆
吉凶賓嘉之常禮至於軍需則有車馬甲兵之備
旌旄戎服之修或取之粟米或取之布縷則租稅
所入費已充足魯宣公何爲稅畝耶蓋春秋之時
盟會禮繁兵戎事廣竭民力以供轉輸逞嗜慾以
違農時則國用匱乏乃履畝加稅亦勢之所趨也

稅畝卽衰夏不善之貢法也旣稅畝而哀公又有
年饑用不足之患故有若以徹爲言欲其節用愛
民而國用自足左傳云季孫欲以田賦使冉有訪
諸仲尼仲尼不對而私於冉有曰季孫若欲行而
法則有周公之典在若欲苟而行又何訪焉夫魯
之君臣皆欲加賦而有若之所謂徹卽孔子所稱
周公之典也或疑周禮卽周公之典何以無公田
之文愚謂周之公田在九夫之中而徹法則十取
其一然載師所掌自園廛至漆林之征有輕於十
一者有重於十一者鄭玄求其說而不得乃曰周

制輕近而重遠王畿用貢邦國用助蓋不知周禮
雖未明言公田之徹而徹法固已昭然可考小司
徒經土地而井牧其田野自九夫爲井至四縣爲
都非井田乎有井田則有公田矣又云作民職以
令地貢以斂財賦非公田之徹乎遂人之職云以
興鋤利阡謂興起衆民共耕公田也里宰之職云
以歲時合耦於鋤謂合衆力耦耕公田也旅師之
職云聚野之鋤粟謂不合耦以耕公田而罰其公
田之稅粟也倉人之職云掌粟入之藏是公田所
收之粟也然則公田之徹周禮昭然可考如此鄭

玄乃謂王畿用貢是執國中什一使自賦之一言
而不探孟子之本旨也豈非疎乎蓋先儒以班祿
之制不見於周禮故起成周無公田之說然成周
公田之法至詳且密其耕也有草人以化其土有
司稼以辨其種相地宜而巡稼穡有里宰以合其
耦有遂人以興其衆有旅師倉人以斂其粟有卒
伍之法以令其入有遺人以掌其委積有司祿以
頒其用公卿大夫則有采地士大夫之在職與庶
人在官之祿則給於司祿大役賓客喪紀軍旅之
用則給於遺人所用之餘以爲賑貸凶荒之備此

所以百姓與君無不足也

稼圃

馬融氏曰樹五穀曰稼樹菜蔬曰圃

元按周禮太宰以九職任萬民一曰三農生九穀
二曰園圃毓草木大司徒辨十有二壤之物而知
其種以教稼穡樹藝載師以場園任園地場人掌
國之場圃閭師任農以耕事貢九穀任圃以樹事
貢草木而又有遂人教稼穡遂師巡稼穡遂大夫
修稼政至於鄰長里宰縣正司稼之官各以趨稼
事相土地辨稼種爲職蓋成周以農開國故其重

農如此而官與民日周旋於田畝而情無所閒故
所謂饁彼南畝田峻至喜其風可想矣今樊遲問
稼圃而孔子拒之何也蓋周禮所云稼穡卽無逸
豳風之旨周公導君以重農也樊遲請學稼圃是
欲親爲小人之事將以倡率乎四方之民而不知
其勢不可也故孔子拒樊遲與孟子闢許行之意
無異焉戴埴氏鼠璞云古者人各有業一事一物
必有傳授如農事本末源流稍見於生民七月周
禮任農任圃之賦老農老圃蓋習聞其業今所傳
齊民要術可推其概管子地員一篇載土地所宜

比禹貢爲詳而亢倉子說農道比管子尤詳漢藝文志神農二十篇野老十七篇宰氏十七篇董安國十六篇尹都尉十四篇趙氏五篇汜勝之十八篇王氏六篇蔡葵一篇凡九家百十四篇要之各有傳授不可例以夫子鄙須遂謂無此學也

躬稼

朱子曰禹平水土墾稷播穀身親稼穡之事

元按馬融氏云禹盡力於溝洫稷播百穀故曰躬稼竊謂躬稼者身親爲稼穡之事可以稱稷而未可以稱禹也然書傳禹稷多並稱故躬稼者稷也而孔子兼稱乎禹八年於外三過其門而不入者禹也而孟子兼稱乎稷是禹之躬稼固不必求其實也

耦耕

朱子曰耦並耕也

饒魯氏曰兩耜同隊而耕謂之耦耕

元按周禮匠人耜廣五寸二耜爲耦賈公彥註云二耜爲耦者二人各執一耜若長沮桀溺耦而耕也周頌云十千維耦國語云農夫作耦是已然古者耕必以牛而服牛以耕者人也觀冉耕司馬耕

CL

NO. 39209

耨

鄭立氏曰耨覆種也

程復心氏曰耕畢而種種畢又復耕轉土以蓋之謂之耨

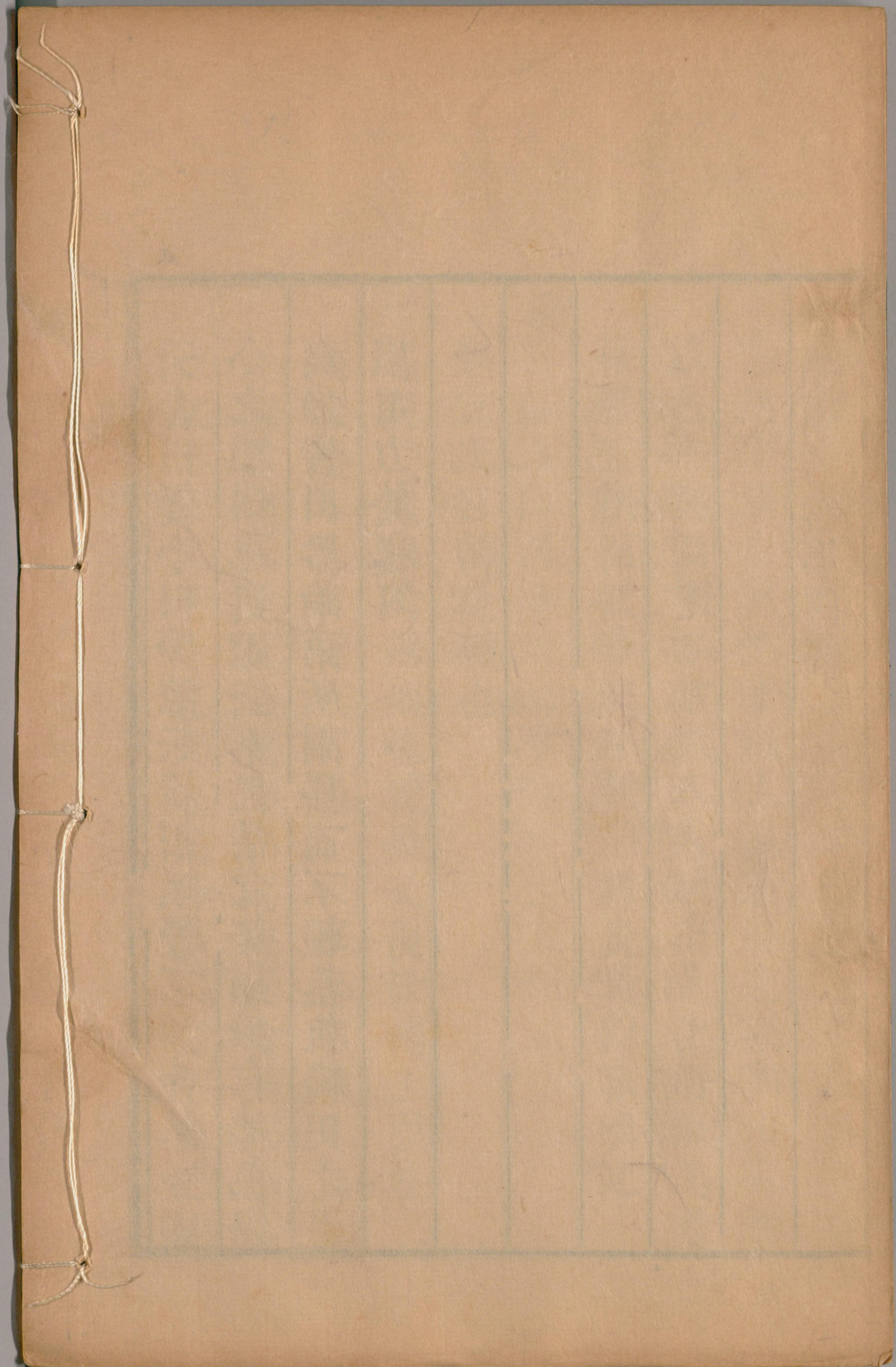
元按許慎氏說文云耨摩田器也韻會云布種後以此器摩之使土之開處復合所以覆種賈思勰云古曰耨今日勞諺云耕而不勞不如作暴勞即今之壓田也賈誼云秦民借父耨鋤猶有德色耨與鋤皆田器論語所謂耨而不輟蓋執耨田之器以用力於耨耳

論語類考卷第四終

論語類考卷第四

湖海樓雕本

ガラス使用



国立国会図書館

タイトル『湖海樓叢書』 請求記号 082.1-Ko5442T

ガラス使用