

憲法類編

第一篇 國法部
第六卷 國郡府縣
國郡分置 聚
府藩縣廢置 九
開墾 五五、
鑛山 六五、

322.16

Si298k

III (W)

第 10 冊

貴族院

函

号

冊321

Kodak Gray Scale

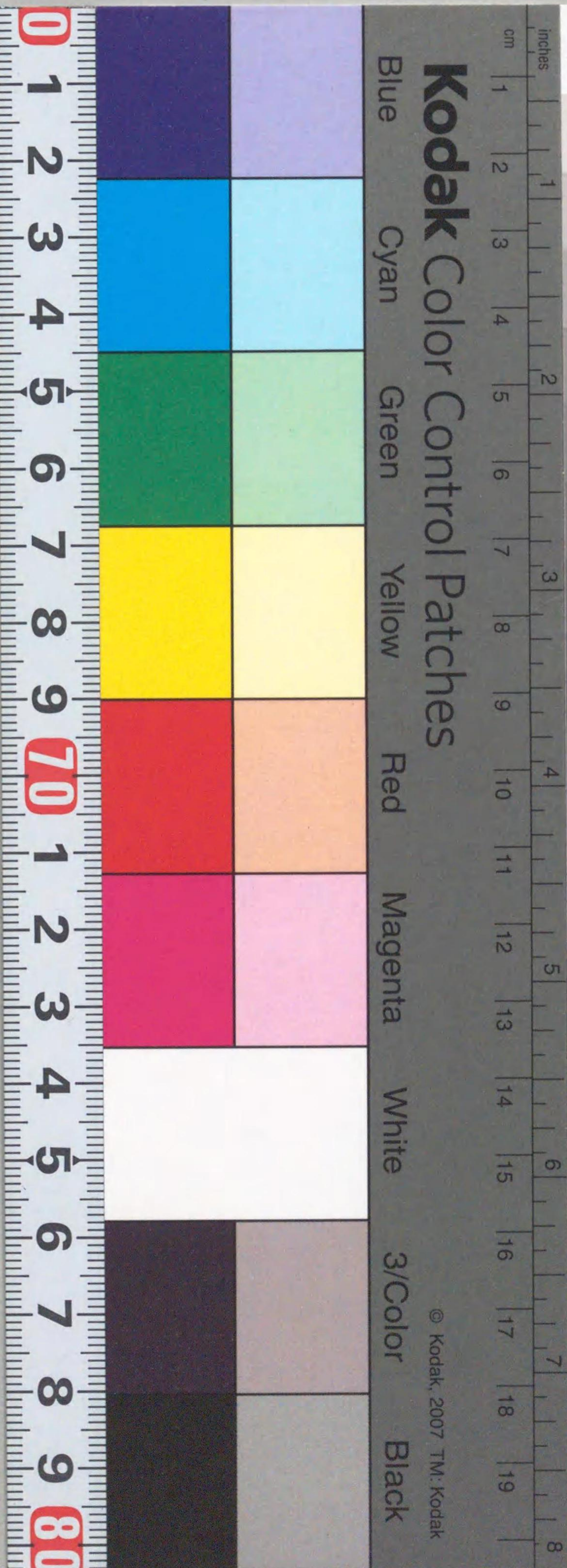
A 1 2 3 4 5 6 M 8 9 10 11 12 13 14 15 B 17 18 19



© Kodak, 2007 TM: Kodak

Kodak Color Control Patches

Blue Cyan Green Yellow Red Magenta White 3/Color Black



322.16
Si 298k
III



45.6.13

830986



憲法類編第十目錄

第一篇 國法部

第六卷 國郡府縣

○國郡分置

自第三至奧羽兩國ヲ七國ニ分國ノ事

第四蝦夷地ヲ北海道トシ國郡被置ノ事

自第五至第六相模國縣ヲ郡ニ被改並土佐國郡名文字被改

ノ事

○府藩縣廢置

自第七至第八江戸ヲ東京ト稱セラルノ事

第九諸藩大中小正等ニ區別ノ事

憲法類編第十目錄

自第十至第六十八藩屏ノ列ニ被加並ニ家名再興支配地被
仰付及上土地替等ノ事

自第六十九至第八十六自己巳六月版籍奉還
至辛未七月廢藩諸藩廢併改稱

等ノ事

第八十七廢藩置縣ノ事

自第八十八至第一百七十三府縣廢置改稱合併及上府縣列頓ノ事

自第一百七十四至第一百七十五舊府縣事務鄉村等新府縣ニ受取濟

分届方及高反別一村限帳不及差出ノ事

第百五十一村ノ内分界ヲ立取扱来ル村々改正ノ事

第百五十二名所古蹟等叨リニ破壊致間敷ノ事

開墾

自第七十六至第八十一小金原開墾ノ事

自第八十二至第八十三東西京諸邸宅跡等桑茶植付ノ事

第百五十四開墾規則頒布ノ事

第百五十五利根川附寄洲開墾ノ事

自第八十六至第八十七荒蕪不毛ノ地御拂下並開墾規則取

消ノ事

自第八十八至第八十九蝦夷地開拓ノ事

鑛山

第百九十鑛山開拓ノ事

自第九十至第九十二生野縣鑛山並尾去澤銅山地方官ニ

管轄ノ事

第九百三 礦山開採之事

第九百四 礦山年分掘出表式之事

第九百五 礦山規則取調及博覽會用ニ付金屬硫黃等可納ノ事

第九百六 礦山心得ノ事

第九百七 礦山心得ノ事
第九百八 礦山心得ノ事
第九百九 礦山心得ノ事
第一千 礦山心得ノ事

憲法類編第百四十一卷第六卷

第一篇 國法部

第六卷 國郡府縣

○國郡分置

第一 戊辰十二月七日御布告

奧羽兩國ハ曠漠僻遠之地ニシテ古來ヨリ教化洽ク難敷及儀モ有之候ニ付今般兩國御取調之上府縣被設置廣ク教化ヲ施シ風俗移易人民撫育之道厚ク御手ヲ被為盡度思食ヲ以テ陸奥國ヲ磐城岩代陸前陸中陸奥ト五國ニ出羽國ヲ羽前羽後ト二國ニ分國被仰付候條此旨可相心得事

憲法類編 第十 第一篇第六卷 國郡分置

磐城國

- 一 高六萬四千七百七十石二斗五升八合 白河郡
- 一 高四萬八千九百九十八石一斗四升九合 石川郡
- 一 高十萬六千七百五十二石八斗五升一合八勺五寸 田村郡
- 一 高四萬石四斗七升九合五勺一才 菊多郡
- 一 高四萬三千六百七十七石九斗五升五合 白川郡
- 一 高五萬四千八百十六石一斗二升九合三勺 磐前郡
- 一 高三萬二千四十一石六斗六升八合 磐城郡
- 一 高三萬千一百七十七石七斗二升四合 植葉郡
- 一 高二萬二千七百二十五石七斗九升 櫻葉郡
- 一 高五萬千四百一十一石六斗二升一合 行方郡

- 一 高二萬四千八百九十八石一斗九升 宇多郡
- 一 高一萬四千四百五十七石二斗五升一合六勺 伊達郡
- 一 高二萬三千五百八十一石八斗一升 直理郡

右十郡

高合六十五萬八千三百七十九石八斗七升七合二勺六才

左十郡

- 一 高八萬七千二百九十四石六斗六升六合九勺 會津郡
- 一 高五萬二千六百九十一石一斗七升六合 大沼郡
- 一 高十萬二千八百四十八石二升 耶麻郡
- 一 高七萬四千三百八十四石二斗六升五合 河沼郡
- 一 高六萬九千五百五十九石六斗二升八合九勺 岩瀨郡

一 高九萬七百九十五石九斗一升三合三勺 安達郡
 一 高五萬四千七百四石四斗四升七合二勺九勺 安積郡
 一 高八萬九千三百六十八石五斗九升二合九勺 信夫郡
 一 高二萬三千五百三十九石二斗三升 刈田郡
 一 高三萬九千四百四十二石九斗四升 伊吳郡
 右十郡
 高合七十萬四千二百二十八石八斗七升九合四勺二勺
 陸前國
 一 高三萬五百二十七石七斗八升 柴田郡
 一 高六萬四千二百四十九石九斗五升 名取郡
 一 高七萬五千四百三十五石八斗二升 宮城郡

一 高四萬三千六百一十一石九升 黑川郡
 一 高三萬九千二百四十七石四斗六升 賀美郡
 一 高二萬四千九百六十九石八升 玉造郡
 一 高五萬七千九百七十五石七斗九升 志田郡
 一 高六萬七百四十七石二斗八升 遠田郡
 一 高十三萬五千九百七十七石三斗八升 栗原郡
 一 高四萬三百七十二石九升 登米郡
 一 高一萬四千九百二十七石三斗五升 牡鹿郡
 一 高七萬三千四百四十一石六斗二升 桃生郡
 一 高五萬五千六百八十八石六斗八升 本吉郡
 一 高六萬五千五百二十三石 氣仙郡

右十四郡

高合六十九萬七千八百三十八石六斗八升

陸中國

一 高八萬三千十七石三斗二升 磐井郡

一 高七萬七千三十一石二斗五升 膽澤郡

一 高四萬五百八十七石六斗五升 江刺郡

一 高三萬八千三百六十二石六斗九升二合 和賀郡

一 高四萬二千四百四十七石六斗六升六合 裨貫郡

一 高四萬七千八百八十五石二斗七升九合 紫波郡

一 高三萬五千九百三十三石三斗八升九合 岩手郡

一 高一萬八千九百八十三石六升三合 鹿角郡

高二萬六千七百二十五石二斗二升 閉伊郡

高一萬二千九百九十一石九斗七升一合 九戸郡

右十郡

高合四十二萬三千百三十四石四斗九升

陸奧國

一 高一萬三千八百八十八石五斗四升二合 二戸郡

一 高三萬八千五百七十五石二斗五升九合 三戸郡

一 高一萬三千九百一十一石七斗二升二合 北郡

一 高三十一萬七千二百六十二石二斗三升 津輕郡

右四郡

高合三十八萬三千六百三十七石七斗五升三合

高合 羽前國十六萬三千六百三十九石六斗三升三合

高二十一萬六千六百六十一石二斗二升二勺三才 置賜郡

高三十六萬六千四百四十七石一斗三升五合九勺七才 村山郡

高六萬二千三百八十七石四斗五升三合八勺 最上郡

高十五萬九千八百七十三石八斗八升三合七勺四才 田川郡

右四郡

高合 八十萬四千五百六十九石六斗九升三合七勺四才

羽後國

一 高二十三萬四千三百二石三斗五升六合一勺四才 飽海郡

一 高八萬四千七百十九石九斗六升一合 秋田郡

一 高二萬二千八十三石一斗五升四合 河邊郡

一 高九萬三千六百一十石七斗九升四合 仙北郡

一 高五萬四千八百三十六石七斗六合 雄勝郡

一 高三萬八千四百五十三石六升三合 山本郡

一 高五萬九千九百五十五石二升九升二合 平鹿郡

一 高七萬二千六百七十七石五升六合三勺 由利郡

一 高右八郡 八萬一千六百一十二石六合三勺 磐前郡

高合 六十五萬六千七百七十七石七斗一升五合四勺四才

第二 己巳十二月八日御布告

先般與羽兩國之內分國被仰出候處此度更行割地圖面之通御改止相成候間此旨相達候事

高合 磐城國五十五萬五千五百八十八石六合三勺

一 高六萬四千七百七十石二斗五升八合 白河郡

一 高四萬八千九百九十八石一斗四升九合 石川郡

一 高十萬六千七百五十二石八斗五升一合八勺五才 田村郡

一 高四萬石四斗七升九合五勺一才 菊多郡

一 高四萬三千六百七十七石九斗五升五合 白川郡

一 高五萬四千八百十六石一斗二升九合三勺 磐前郡

一 高三萬二千四十一石六斗六升八合 磐城郡

一 高三萬千一百七十七石七斗二升四合 楯葉郡

一 高二萬二千七百二十五石七斗九升 標葉郡

一 高五萬千四百一十一石六斗二升一合 行方郡

一 高二萬四千八百九十八石一斗九升 宇多郡

一 高二萬三千五百三十九石一斗三升 川田郡

一 高三萬九千四百四十二石九斗四升 伊具郡

一 高二萬五千五百八十一石八斗一升 直理郡

右十四郡

高令六十萬六千九百四石七斗九升五合六勺六才

高令十岩代國

一 高八萬七千二百九十四石六斗六升六合九才 會津郡

一 高五萬二千六百九十一石一斗七升六合 大沼郡

一 高十二萬二千八百四十八石二升二合 耶麻郡

一 高七萬四千三百八十四石二斗六升五合 河沼郡

一 高六萬九千五百五十九石六斗二升八合九勺 岩瀨郡

一 高九萬七百九十五石九斗十升三合三才 安達郡
 一 高五萬四千七百四石四斗四升七合二勺九才 安積郡
 一 高八萬九千三百六十八石五斗九升二合九才 信夫郡
 一 高十一萬四千四百五十七石二斗五升一合六勺 伊達郡
 右九郡
 高合七十五萬五千七百三石九斗六升

第三 己巳十二月八日福島縣へ御沙汰

今般別紙圖面之通分國御改ニ相成候鳩胸山コリ峠田嶽迄之間山々峯々通ヲ以川田伊達兩郡分界ト被相定候條爲心得相達候事
諸州府縣境界木標器方御定ノ一七巳正月二十一日御布告アリ第十五卷第ニ載ス

第四 己巳八月十五日御布告

蝦夷地自今北海道ト被稱十一箇國ニ分割國名郡名等別紙之通御出候事
 北海道十一箇國

- | | | | | | | | |
|----|-------|----|----|----|----|----|----|
| 久遠 | 奥尻 | 太櫛 | 瀨棚 | 島收 | 壽都 | 歌粟 | 磯屋 |
| 岩内 | 古宇 | 積丹 | 美國 | 占平 | 余市 | 忍路 | 高島 |
| 龜田 | 茅部 | 上磯 | 福島 | 津輕 | 檜山 | 爾志 | |
| 七郡 | 西部後志國 | | | | | | |

小樽

十七郡

石狩國

札幌

夕張

樺戸

空知

雨龍

上川

厚田

濱益

九郡

天塩國

増毛

留萌

苫前

天塩

中川

上川

六郡

北見國

宗谷

利尻

禮文

枝幸

紋別

常呂

網走

斜里

八郡

東部 膽振國

山越

虻田

有珠

室蘭

幌別

白老

勇拂

千歳

八郡

沙流

新冠

静内

三石

浦河

糠似

網走

七郡

廣尾

當縁

大津

中川

河東

河西

十勝

十勝國

廣尾

當縁

大津

中川

河東

河西

十勝

釧路國

白糖 足寄 釧路 阿寒 網尻 川上 厚岸

七郡

根室國

花咲 根室 野付 標津 目梨

五郡

千島國

國後 擇捉 振別 紗那 蘆取

五郡

○相摸國縣ヲ郡ニ被改并佐國郡名文字被改ノ事

第五 庚午二月廿七日御布告

相摸國津久井縣自今津久井郡ト可稱候事

第六 辛未十月廿日御布告 土佐國安喜郡、安藝香我美郡、香美郡、文字被相改候事

府藩縣廢置 江戸ヲ東京ト稱セラルルノ事

第七 詔書 朕今萬機ヲ親裁シ億兆ヲ綏撫ス江戸ハ東國第一ノ大鎮四方幅濶ノ地宜シク親臨以テ其政ヲ視ルベシ因テ自今江戸ヲ稱シテ東京トセシ是朕ノ海内一家東西同視スル所以ナリ衆庶此意ヲ體セヨ

戊辰七月廿七日

皇居ヲ被定東京城ト可稱旨御布告 藥地邊郡内ニ準ズル旨御布告

○東京中朱引内家作取拂ヲ止メ並朱引外住居ノ華朱引内

轉居等々 諸御布告 神田廣川築地邊 郡外十町 相心得旨御布告
供養等々 編第二卷 旨御布告
旨御布告 第三卷 旨御布告
旨御布告 第四卷 旨御布告

第八 同日御布告

慶長年間幕府ヲ江戸ニ開キヨリ府下日ニ繁榮ニ赴候ハ
全ク天下之勢斯ニ歸シ貨財隨テ聚ル候事ニ候然レテ今度
幕府ニ被廢候ニ付テハ府下德萬之人口頓ニ活計ニ苦候者
多可有之哉ト不便ニ被思食候處近來世界各國通信之時態
ニ相成候テハ專テ全國之力ヲ平均シ皇國御保護之御日途
ヲ不被為立候テハ不相叶御事ニ付屢東西御巡幸萬民之疾
苦ヲ因被為問度深キ歎慮ヲ以御詔文ノ旨被仰出候孰レモ
萬ト御趣意ヲ奉戴シ徒ニ奢靡之風習ニ慣レ再ビ前日之繁

榮ニ立候候ヲ希望シテ一家一身之覺悟不致候方ハ遂ニ活
計ヲモ失ヒ候事ニ付向後銘々相當之職業ヲ營テ諸品精巧
物産盛ニ成リ行自然永久ノ繁榮ヲ不失様格段之心懸可為
肝要事

第九 戊辰二月十一日御布告

大藩 但四拾万石以上ヲ唱
中藩 但拾万石以上三十九万石ニ至ルヲ唱
小藩 但拾万石以上三十九万石ニ至ルヲ唱

但一石以上九方石二至ルヲ唱

右之通諸侯石高ヲ以テ等ニ區別相立候様被仰出候事

○藩屏ノ列ニ被如並ニ家名再興支配地被仰付及ビ

土地替等ノ事

第十四 戊辰閏四月八日御達

成瀬隼人正

飛騨守

水野大炊頭

中務省中務卿

大藏省大藏卿

右大臣

朝政御一新ニ付右之面々先達テ藩屏之列ニ被為加候間此

段為心得申達候事

第十一 戊辰閏四月廿九日德川龜之助ハ御渡勅詔

慶喜伏罪之上ハ德川家名相續之儀祖宗以來ノ功勞ヲ被思

食格別之趣慮ヲ以テ田安龜之助ハ被仰出候事

但城地祿高之儀ハ追テ可被仰出候事

第十二 戊辰五月廿四日德川龜之助ハ勅詔

駿河國府中之城主ニ被仰付領知高七拾万石下賜候旨被仰

出候事

但駿河國一圓其餘ハ遠江陸奥於兩國下賜候事

日水野出羽守本多紀伊守瀧脇丹後守ハ龜之助ハ駿河一圓
下賜候旨付追テ所替被仰付候間用意可有之旨御沙汰及同

憲法領編 第十

土

戊辰七月廿五

八月廿二日右同人共一付土所替被仰付候二付而者諸入費
王可有之候間出羽守一萬三千兩紀伊守一萬一千兩
丹後守一萬兩下賜候
吉御沙汰一萬兩

第十三 戊辰九月四日德川龜之助一御沙汰

其方領知七十方石駿河國一圓其餘於遠江陸奧兩國下賜候
吉被仰出置候處陸奧國者目今未至平定候二付今般改而別
紙之通駿河國一圓其餘遠江參河兩國之内二於而都合七十
万石下賜候吉被仰出候事

駿河遠江國之内御渡相成候高

高二十三萬六千三百七十石餘

是者先達而御渡相濟候分

同十六萬四千五百七十八石餘

是者此度高附目錄御渡相成候分

合高四十萬九千三百三十八石餘

此度御渡可相成取調高

遠江國

同十七萬九千五百二十一石餘

諸侯領

駿河國

同三千五十七石餘

久能山神領

合高十八萬二千五百七十八石餘

三河國

同二萬九千百十四石餘

御料

同國

高五萬三千三百石餘

上總國 夷隅郡

其方伊豆國領知高今般上知被仰付右代知並先般上知被仰付置候遠江國領知為代知頭書之通下賜候旨御沙汰候事

第十九 同日大久保中務少輔へ御沙汰

高九千八百六十石餘 相模國 愛甲郡

其方伊豆國領分高今般上知被仰付右代知並先般上知被仰付置候駿河國領分爲代知頭書之通下賜候旨御沙汰候事

第二十 同日大河内刑部大輔へ御沙汰

高六千六百八十石餘 上總國 望陀郡

右者先般上知被仰付置候代知トシテ頭書之通下賜候旨御沙汰候事

第廿一 同日松平和泉守へ御沙汰

高五千八百八十石餘 安房國 平長郡

右同文

第廿二 戊辰十一月十日太田備中守へ御沙汰

高五萬三千四百石餘 上總國 武山郡

其方儀先般上地被仰付爲代地上總國夷隅郡高五萬三千三百石餘被下置候處右へ今般上地被仰付爲代地前書之通改

而下賜事

右同人并水野出羽守本多紀伊守瀧脇丹後守井上河内守田沼玄蕃頭西尾隱岐守へ領知替被仰付候處居城ニ無之場所ニテ失費相掛リ可為難儀ニ付米金若干下賜尤出羽守紀伊守丹後守へハ先般下賜候分ハ御差引被相渡吉戊辰十二

第廿三 同日大河内豊前守へ御沙汰

高二萬七千二百石餘

上總國 夷 隅 郡

其方領知之内三河國高九千三百五石餘大和國高四百九十八石餘今般上地被仰付改テ前書之通領知下賜事

第廿四 戊辰十一月廿七日駿遠參三州中領知有之面々ハ

御達

駿遠參三州ハ德川龜之助ハ知行被仰付候ニ付テハ三州中領知之面々ハ追テ替地被仰付ニ付此旨相心得可申候尤須知本高込高等有之分上知之節土地相改現在有高ヲ以替地被宛行候間是又相心得可申事

但當年收納之儀ハ是迄之領主取納可申事

第廿五 戊辰十二月十八日青山左京大夫ハ御沙汰

其方領知高之内遠江國ニ於テ高一萬二百四十石餘之處今般德川新三位中將ハ被為下置候ニ付右上地被仰付為代地別紙之通丹波但馬兩國之内ニテ下賜候事

但遠江國舊知高地所村々急々取調可申出事

（別紙畧ス
同日給

平能登守内藤丹波守ハ左京大夫同鎌為代地美濃國中ニテ下賜青御沙汰アリ畧之

第廿六 戊辰五月廿四日一橋大納言ハ御沙汰

自今藩屏之列ニ被加候者被仰出候事

第廿七 同日田安中納言ハ御沙汰

右同文

第廿八 戊辰六月十五日山崎主税助ハ御沙汰

其方領知一萬二千七百四十六石餘有之趣兼テ取調差出候

二付先般有高本領安堵被仰付候處從前舊幕府於外様
ノ列ニテ臣屬ニ無之候付テハ此以後萬石以上諸候列被仰
付候間藩屏之任武備充實專勤王盡忠ヲ竭シ御奉公可致條
御沙汰候事

但在京御番入被仰付候間兼リ合可相勤事

第三十九 同日山名主水助へ御沙汰

其方領知一萬千石 以下同上

第三十 同日池田彈正へ御沙汰

其方領知一萬五百七十三石 以下同上

第三十一 戊辰七月 日行政官御達

其方領知一萬石 以下同上 平野内山藏助

本堂 式部丞

右二家此度藩屏之列ニ被仰付候事

右之通被仰出候間為御心得申入候也

第三十二 戊辰九月廿三日大久保加賀へ御沙汰

去閏四月中旬林昌之助以下脱走之賊徒云々 (中畧) 一體

其方藩屏之大任ニ居リナガラ斯ル重大之事件ヲ不存段何

分ニモ申譯不相立候ニ付己ニ城地所領等被召上謹慎被申

付置候處介般出格之御仁恤ヲ以其方儀ハ永蟄居申付家名

之儀ハ親縁之者御取立被為遊更ニ七萬五千石被下置候條

尚天裁之厚キヲ奉戴シ心得違無之様可致旨御沙汰候事

第三十三 戊辰十月 日大久保岩丸へ御沙汰

今般如賀儀永蟄居被仰付候ニ付其方ニ家督相續願之通被仰付候事

第三十四 戊辰十一月十七日辦事達

大澤右京大夫儀過日於京都藩屏列被仰付候間為心得申入候事

第三十五 戊辰十一月三十日生駒大内裁ニ御沙汰

今般諸侯列被仰付候事

第三十六 戊辰十二月七日伊達慶邦ニ御沙汰

今般城地被召上父子於東京謹慎被仰付候處出格至仁之思召ヲ以兵家名被立下更ニ二十萬石下賜仙臺城御預被仰付候間血脉之者相撰早々可願出事

第三十七 同日南部利剛ニ御沙汰

今般城地被召上於東京謹慎被仰付候處出格至仁之思召ヲ以家名被立下更ニ十三萬石下賜候間血脉之者相撰早々可願出事但土地之儀ハ追テ被仰出候事

第三十八 戊辰十二月廿三日南部彦太郎ニ御沙汰

磐城國白石城御預被仰付別紙鄉村高帳之通領知上賜候尚御判物之儀ハ追テ太政官ヨリ御沙汰可有之事

第三十九 己巳七月廿二日白石藩知事南計和恭ニ御沙汰

今般格別之御詮議ヲ以テ改テ盛岡ニ復歸金七十萬兩獻納被仰付候事

第四十 戊辰十二月七日阿部正靜ニ御沙汰

今般城地被召上於東京謹慎被仰付候處出格至仁之思召
以家名被立下更ニ六萬石下賜棚倉城御預々可被仰付候間
血脉之者相撰早々可願出事

第四十一 同日丹羽長國へ御沙汰

今般城地被召上於東京謹慎被仰付候處出格至仁之思食
以家名被立下更ニ五萬石下賜二本松城御預可被仰付候間
血脉之者相撰早々可願出事

第四十二 同日板倉勝尚へ御沙汰

奧羽諸賊ト同盟王師ニ抗衛候條大義順逆ヲ不相辨次第其
罪不輕屹度御咎可被仰付之處出格之思食ヲ以祿高之内ニ
千石被召上土地替被仰付隱居被仰付家名相續之儀ハ血脉

之者へ可被仰付候事

但相續之者早々可願出且替地之儀ハ追テ御沙汰可有之
事

第四十三 己巳正月廿二日板倉教之助へ御沙汰

其方舊領岩代國信夫郡高一萬六千五百九十六石餘上總國
山邊郡高二千九百八十九石餘内二千石先般被召上殘高九
百八十九石餘共過日御沙汰之通土地替被仰付候條山邊郡
舊領之儀ハ別紙村書地所房總知縣事柴山文平へ引渡可申
候右代知トシテ別紙鄉村高帳之通岩代國大沼郡ニ於テ都
合高一萬七千七百五十四石餘下賜候事

別紙
器

但土地請取方之儀ハ奧羽民政取締被仰付置候戸澤中務

大輔へ可承合事

第四十四 己巳六月廿四日同上

岩城國大沼郡高一萬七千石餘上地被仰付為代地別紙鄉村高帳之通引渡候事 (別紙 畧)

第四十五 同日德川新三位中將へ御沙汰

其方管轄地三河遠江國之内高一萬九千石餘村替被仰付為代地別紙目錄之通相渡候間上地三河國之方者伊那縣並板倉敷之助へ引渡代地之儀、三河縣並大河内刑部大輔ヨリ受取可申事 (別紙並伊那縣三河縣大河内刑部大輔へ御沙汰畧之)

第四十六 戊辰十二月七日安藤對馬守へ御沙汰 其方父鶴翁隱居之身ヲ以テ與羽諸賊ト同盟シ王師ニ抗衡

シ力不能為ニ及ビ遂ニ伏罪候條大義順逆ヲ不相辨次第其罪不輕此度嚴譴可被仰付之處格段之恩名ヲ以テ地替被仰付鶴翁儀永蟄居其方儀謹慎被仰付候事

但替地之儀ハ追テ御沙汰可有之事

第四十七 戊辰十二月廿三日安藤飛騨守へ御沙汰 (東京城 日誌)

安藤對馬守儀先般上地替被仰付候ニ付為代地伊達龜三郎舊領陸中國磐井郡之内別紙鄉村高帳之通下賜候尚御判物之儀ハ追テ太政官ヨリ御沙汰可有之候此旨可相達候事 (別紙 畧)

第四十八 己巳八月三日安藤從五位へ御達

今般格別之御詮議ヲ以テ磐城平へ復歸金七萬兩獻納被仰

付候事

第四十九 己巳九月十七日磐城平藩知事安藤信勇へ御沙汰

其藩儀復歸被仰付候ニ付金七萬兩獻納可致旨兼テ御沙汰之處更ニ御詮議ノ次第ニヨリ其藩管轄地磐城國磐城郡其外共高三萬石以外込高ノ分地所被召上獻納金之儀ハ被免候事

但土地鄉村ノ儀ハ追テ可相達候事

第五十 戊辰十二月七日酒井忠篤へ御沙汰

今般城地被召上於東京謹慎被仰付候處以出格至仁之思召家名被立下更ニ十二萬石下賜候間血脉之者相撰早々可願出事

但土地之儀ハ追テ被仰出候事

第五十一 戊辰十二月廿三日酒井德之助へ御沙汰

東京城
日誌

岩代國若松城御預被仰付別紙鄉村高帳之通領知下賜候尚御判物之儀ハ追テ太政官ヨリ御沙汰可有之事

別紙
畧ス

第五十二 己巳五月四日同上

岩代國若松表へ轉封被仰付置候處今般彼地御用ニ相成候間追テ代地下賜候旨御沙汰候事

第五十三 己巳六月十五日同上

今般土地替被仰付候ニ付管轄地目錄之通引渡被仰付候事

目錄
畧ス

第五十四 同日同上

磐城國磐城平城御預被仰付候事

第五十五 己巳六月十七日同上

今度替地被仰付候ニ付テハ諸事速ニ處分致シ八月中旬迄引移可申旨御沙汰候事

第五十六 己巳七月廿二日磐城平藩知事酒井忠祿、御沙汰

今般格別之御詮議ヲ以テ改而庄内以下第三十九兩部利、御沙汰同

第五十七 戊辰十二月七日牧野忠訓、御沙汰

今般城地被名上於東京謹慎被仰付候處出格至仁之思召ヲ以テ家名被立下更ニ二萬四千石下賜長岡城御預可被仰付候間血脉之者相撰早々可願出候事

第五十八 戊辰十二月九日牧野伊勢守、御沙汰

土地替被仰付候事

但代地之儀ハ道ヲ可被仰付候事

第五十九 己巳十月廿四日三根山藩、御沙汰

去辰年土地替被仰付候ニ付土地越後國村、水原縣、引度可致為代地別紙高帳之通其藩支配ニ被仰付候間伊那縣、及地所受取可申候事

第六十 己巳十一月三日同上

其藩支配地今般土地替被仰出候處更ニ御詮議之次第有之御差止相成込高之内五百石被召上候間越後國蒲原郡平野並下山村之内ニテ土地水原縣、引渡可申候事

第六十一 己巳八月十五日松平萬之助、御沙汰

越中儀大逆ヲ犯シ候ヲ以津藩知事へ永預被仰付候於其方
ハ風之順逆ヲ辨シ先鋒總督之軍門ニ歸順シ引續上下謹慎
無二ヲ表シ候ニ付出格至仁之思食ヲ以今度家名被立下華
族之列ニ被置更ニ桑名藩六萬石支配被仰付候事

第六十二 己巳八月十五日安中藩知事坂倉勝殿へ御達

坂倉伊賀父子大逆ヲ犯シ候ヲ以永預被仰付候處於家來共
ハ順逆ヲ辨シ歸降之實ヲ表シ引續謹慎無二候ニ付出格至
仁之思名ヲ以今度血脉之者へ家名被立下華族之列ニ被置
更ニ松山藩二萬石支配被仰付候事

但血脉之者早々可願出事

第六十三 己巳十一月三日松平慶三郎へ御沙汰

今般家名被立下華族之列ニ被置於陸奥國高三萬石支配被
仰付候事

但鄉村高帳之儀ハ追テ御沙汰可有之候間受取候上藩名

可申出事

第六十四 庚午五月八日山形藩へ御沙汰

羽前國其藩支配地御用地被仰付候尤代地之儀ハ追テ御沙

汰可有之事

但追テ相達次第地所引渡可申事

第六十五 庚午七月十七日同上

其藩支配地羽前國村山郡今般御用上地被仰付候為代地別
紙高帳之通相渡近江國之内上地ハ大津縣管轄被仰付候條

地所受取渡可致事

(別紙)

其祖高帳追テ本帳引替可相渡事

第六十六 同日郡山藩山上藩膳所藩豐橋藩淀藩各通御沙汰

其藩支配地近江國淺井郡之内別紙高帳寫之通山形藩支配

地被仰付候條地所引渡可申事

(別紙)

但代地ハ追テ可相達事

第六十七 庚午六月四日天童藩へ御沙汰

其藩支配地並藩廳共御用ニ付上地被仰付候條代地ハ追テ

可相達候事

但引渡之儀追テ可申達事

第六十八 庚午八月五日同上

其藩支配地並藩廳トモ御用ニ付上地被仰付置候處更ニ御
詮議之筋有之被相止候事

(己巳六月版籍奉還ヨリ 諸藩廢併改稱等ノ事 辛未七月廢藩ニ至リ)

第六十九 己巳十二月廿六日岩鼻縣へ御沙汰

吉井藩被廢候ニ付支配地其縣管轄被仰付候事

但從來吉井藩中之人材ヲ撰ミ更ニ其縣官員ニ充テ士族

並ニ卒之取締可申付候事

第七十 同日奈良縣へ御沙汰

狹山藩被廢 以下岩鼻縣同文

但從來狹山藩 以下岩鼻縣同文

第七十一 庚午七月十日御布告

自今盛岡藩被廢盛岡縣被置候事

第七十二 庚午七月十七日足利從五位へ御沙汰

版籍返上被聞食從來支配地正租雜稅十分之一ヲ以テ家禄トシテ下賜東京在住被仰付候事

但土地之儀ハ日光縣へ引渡可申事

第七十三 庚午九月十七日酒井鞠山藩知事へ御沙汰

願之通鞠山藩被廢小濱藩合併被仰付候事

第七十四 庚午十月廿二日御布告

自今長岡藩被廢候事

第七十五 庚午十一月廿三日鳥取藩へ御沙汰

福水藩被廢候事 付右支配地其藩管轄被仰付候事

第七十六 庚午十二月廿三日高須藩知事へ御沙汰

願之通高須藩被廢名古屋藩へ合併被仰付候事

第七十七 辛未二月五日多度津藩知事へ御沙汰

獻言之趣至誠之衷情神妙被思食多度津藩被廢候事

第七十八 庚午十二月廿四日御布告

守山藩松川藩へ改稱候事

第七十九 辛未正月十二日御布告

久保田藩秋田藩へ改稱候事

柴山藩松尾藩へ改稱候事

第八十 辛未二月八日御布告

谷田部藩茂木藩へ改稱之事

第百一 辛未二月十七日御布告

大網藩龍寄藩ト改稱候事

第百二 辛未四月十日民部省大藏省へ御沙汰

自今九龜藩被廢九龜縣被置候條此旨相違候事

第百三 辛未六月二日龍岡藩知事へ御沙汰

建言之趣尤ニ被聞食龍岡藩被廢候事

第百四 辛未六月十九日山口藩へ御沙汰

徳山藩被廢其藩ト合併被仰付候事

第百五 辛未六月廿三日大津縣へ御沙汰

大溝藩被廢候ニ付右支配地其縣管轄被仰付候事

但同藩士族卒其縣貫屬タルヘキ事

第百六 辛未六月廿五日濱田縣へ御沙汰

津和野藩被廢候ニ付右支配地其縣管轄被仰付候事

但同藩士族卒其縣貫屬タルヘキ事

第百七 辛未七月十四日御布告

藩ヲ廢シ縣ヲ被置候事

○府縣廢置改稱合併及ヒ府縣列順ノ事

第百八 戊辰九月廿一日越後府へ御沙汰

今般其府新潟府ト被稱候旨被仰出候事

第百九 同日神奈川府へ御沙汰

今般其府ト縣ト被改候旨被仰出候事

第九十 戊辰十月廿日同府へ御沙汰（鎮將府）
以來府號被廢可改縣旨被仰出候事

第九十一 戊辰十月廿九日甲斐府へ御沙汰
今般其府御取建二付テハ甲斐國諸縣被廢御領一圓其府可
為管轄旨被仰出候事

但甲府城ヲ以テ府廳ニ可致事

第九十二 戊辰十月五日新潟府へ御沙汰

越後國柏寄縣被廢御領一圓自今其府可為管轄旨被仰出候
事

第九十三 同日同府へ御沙汰

佐渡縣之儀追テ何分之御沙汰有之候迄其府管轄ニ被仰付

候事

第九十四 己巳正月十八日御達

一 葛飾縣

右下總國葛飾郡加坂臺

一 小菅縣

右武藏國葛飾郡小菅村

右之通今般新縣被定置候ニ付為心得此段相達候事

第九十五 己巳正月廿日大坂府へ御沙汰

今般河内攝津兩縣被取建候ニ付是迄支配致來候地民政之
儀ハ兩縣へ引渡可申事

第九十六 己巳二月廿日御布告

止二野國
若鼻縣

常陸國
若森縣

武藏國
品川縣

同
大宮縣

上總國
宮谷縣

右之新縣御取建相成候間為心得相達候事

第九十七 己巳二月廿二日御布告
新瀉府被廢改元新瀉縣被置候旨御沙汰候事

第九十八 同日越後府へ御沙汰
佐渡縣之儀其府管轄ニ被仰付候事

第九十九 同日同上

越後國柏尋縣被廢御料一圓自今其府可為管轄旨被仰出候

事

第一百 己巳二月十五日御布告
(東京城日誌○太政官日誌
一八二月二十三日ニ作ル)

下野國日光縣

右新縣今般御取建相成候事

第一百一 己巳二月三十日御達
隱岐國 隱岐縣

右新縣今般御取建相成候間為心得相達候事

第一百二 己巳五月十日御達
攝津縣今般改而豐尋縣ト稱シ候様被仰出候間為心得相達

候事

憲法類編 第十

第三百三 己巳六月二十日長岑府へ御沙汰

其府自今長岑縣下被改候事

第三百四 己巳六月廿七日御布告

參河縣被廢候事

第三百五 己巳七月十七日御布告

今度御改正ニ付京都東京大阪三府之外諸府被廢總テ縣ニ

被仰付候事

第三百六 己巳七月廿四日度會府へ御達

其府自今度會縣下可稱事

第三百七 同日甲斐府へ御達

同斷 甲斐縣下可稱事

第三百八 同日奈良府へ御達

同斷 奈良縣下可稱事

第三百九 同日箱館府へ御達

其府被廢候事

第三百十 己巳七月廿七日越後府へ御沙汰

其府自今水原縣下可稱事

第三百十一 同日新潟縣へ御沙汰

今般其縣被廢水原縣へ合併被仰付候事

第三百十二 同日水原縣へ御達

今般佐渡縣被立候ニ付地所引渡可申候事

第三百十三 己巳八月二日河内縣へ御達

（水原縣へ御沙汰畧入）

今般其縣被廢候ニ付管轄地堺縣へ合併被仰付候事（堺縣御達畧）

第百十四 同日豐寄縣へ御達

右同文

但シ堺縣ヲ兵庫縣ニ作ル（兵庫縣へ御達畧ス）

第百十五 己巳八月二日隱岐縣へ御達

其縣被廢大森縣管轄被仰付候事

第百十六 己巳八月十日御布告

今般生野縣御取建相成候ニ付此旨達候事

第百十七 己巳八月十三日桃生縣へ御達

其縣自今石卷縣ト可稱事

第百十八 己巳八月十八日御布告

岩代國 若松縣

同 福島縣

同 白石縣

磐城國 白河縣

陸前國 石巻縣

同 登米縣

陸中國 膽澤縣

同 江刺縣

同 九戸縣

羽後國 酒田縣

右之通今般改元新縣被建置候事

第一百十九 己巳八月廿五日御布告

越後國柏寄縣被取建候事

第一百二十 同日柏寄縣へ御沙汰

其縣被取建支配地之儀ハ水原縣之内半方割渡候様被仰付

候間同縣ヨリ受取可申事（水原縣へ御沙汰畧ス）

第一百二十一 己巳九月十三日御布告

九戸縣自今八戸縣ト稱候様被仰出候間此旨相達候事

第一百七十二 己巳九月十九日御布告

八戸縣自今三戸縣ト被改候事

第一百七十三 己巳九月十九日御布告

大宮縣自今浦和縣ト被稱候事

第一百七十四 己巳十一月廿七日御布告

今般白石縣廳角田表ト相移ニ改テ角田縣ト被稱候此旨為

心得相達候事

第一百七十五 己巳十一月廿九日三戸縣へ御沙汰

今般其縣被廢江刺縣へ合併被仰付候事（江刺縣へ御沙汰畧ス）

第一百七十六 庚午正月九日大森縣へ御沙汰

今般其縣廳濱田表ト相移ニ改テ濱田縣ト可稱事

第一百七十七 庚午二月廿七日御布告

今般大和國ニ五條縣被取建候事

第一百七十八 同日兵部省へ御沙汰

今般大和國三條縣被建候二付其省上津川出張所被廢候
間此旨相達候事

第百廿九 庚午三月七日水原縣御沙汰

今般新瀉縣被復候二付同縣被移候事

但水原縣按察使并本縣分局可廢置事

第百三十 庚午九月廿七日御布告

今般伊那縣分縣中野縣被置候事

第百三十一 庚午九月廿八日御布告

石卷縣被廢登米縣合併被仰付候事

第百三十二 庚午九月廿八日御布告

酒田縣被廢山形縣被置候事

第百三十三 庚午十二月廿二日御布告

越前國二本保縣被置候事

第百三十四 辛未六月廿二日御布告

今般中野縣長野縣小改稱候事

第百三十五 辛未八月廿九日御布告

天童縣山形縣合併被仰付候事

第百三十六 辛未九月四日御布告

佐賀縣伊万里縣被移伊万里縣小改稱原縣同縣合併被
仰付候事

第百三十七 辛未九月五日御布告

七戸八戸并南黒谷館五縣弘前縣合併被仰付候事

第百廿八 辛未九月廿三日御布告
弘前縣青森へ相移改て青森縣卜被稱候事

第百廿九 辛未十月廿八日御布告

今般上野國小幡伊勢寄前橋高寄岩鼻沼田七日市安十八縣
被廢更二群馬縣ヲ被置候事

但高寄二縣廳被置候事

第百四十 辛未十一月二日御布告

今般播磨國并丹後但馬丹波國、内從前、諸縣ヲ被廢更二
左之縣ヲ被置候事

播磨國一圓

姫路縣

豐岡縣

丹後國但馬國一圓

丹波國

多紀郡

氷上郡

天田郡

辛未十一月二日御布告

今般三陸兩羽磐城岩代諸國從前之諸縣被廢更二左之縣ヲ
被置候事

平泉縣

磐城國

宇多郡之内

行方郡

標葉郡

楢葉郡

田村郡

磐城郡

石川郡

鈿多郡

白川郡

磐前郡

本

松

縣

磐城國

白河郡

岩代國

信夫郡

安達郡

安積郡

岩瀬郡

伊達郡

仙

臺

縣

磐城國

守多郡之内

亘理郡

伊具郡

菊田郡

陸前國

牡鹿郡

桃生郡

遠田郡

志田郡

賀美郡

黒川郡

宮城郡

名取郡

柴田郡

若

松

縣

岩代國

會津郡

耶麻郡

大沼郡

河沼郡

陸前國

一

關

縣

本吉郡

登米郡

栗原郡

玉造郡

氣仙郡

陸中國

膽澤郡

江刺郡

磐井郡

盛岡縣

陸中國

和賀郡

群賀郡

紫波郡

閉伊郡

九戸郡

秋田縣

岩手郡

陸前國

由利郡

陸中國

鹿角郡

平鹿郡

川邊郡

羽後國

平鹿郡

雄勝郡

仙北郡

陸前國

川邊郡

秋田郡

山本郡

由利郡

青森縣

陸奥國一圓

今地外松前共

羽前國

村山郡

置賜郡

羽前國

置賜郡

酒田縣

羽前國

日本書紀

田川郡

羽後國

飽海郡

第四百十五 辛未十一月九日御布告

姫路縣節磨縣ト被改候事

第四百十六 辛未十一月十四日御布告

二本松縣福島縣ト被改候事

第四百十七 辛未十一月十四日御布告

今般關八州群馬縣ヲ除クノ外并ニ伊豆國從來ノ府縣被廢
更ニ左之通府縣被置候事

足柄縣

相摸國

足柄上郡

足柄下郡

高座郡

大柱郡

愛甲郡

陶板郡

津久井郡

伊豆國

人取郡

大井郡

大井郡

相摸國

神奈川縣

相摸國

三浦郡

鎌倉郡

武藏國

橘樹郡

冬良政郡

都筑郡

東京府

武藏國

荏原郡

豐島郡

多摩郡ノ内

足立郡ノ内

葛飾郡ノ内

入間縣

武藏國

横見郡

入間郡

秩父郡

男衾郡

大里郡

榛澤郡

賀美郡

幡羅郡

比企郡

新座郡

那賀郡

兒玉郡

高麗郡 多摩郡ノ内

埼玉縣

武藏國

埼玉郡

葛飾郡ノ内

足立郡ノ内

津縣

安房國一圓

上總國一圓

下總國

結城郡

岡田郡

猿島郡

葛飾郡

相馬郡

豐田郡

千葉郡

埴生郡

法苑珠林卷第十

印旛郡

豐田郡

十津郡

鹿車郡

新治郡

新治郡

新治郡

新治郡

常陸國

筑波郡

河内郡

行方郡

信太郡

鹿島郡

海上郡

行方郡

下總國

匝瑳郡

海上郡

行方郡

香取郡

匝瑳郡

海上郡

行方郡

常陸國

匝瑳郡

海上郡

行方郡

常陸國

匝瑳郡

海上郡

行方郡

縣廳土浦

縣廳水戸

多賀郡

久慈郡

那賀郡

茨城郡

真壁郡

久慈郡

那賀郡

茨城郡

下野國

久慈郡

那賀郡

茨城郡

足利郡

築田郡

寒川郡

安蘇郡

上野國

築田郡

寒川郡

安蘇郡

邑樂郡

新田郡

山田郡

安蘇郡

下野國

新田郡

山田郡

安蘇郡

芳賀郡

鹽谷郡

那須郡

河内郡

宇都宮縣

楡木縣

憲法編 第十一

三十七

右之通府縣被置候ニ付廢府縣從前管轄之地所當未年ヨリ
物成鄉村等夫々へ可引渡事

第四百十五 辛未十一月十四日御布告

今般西海道從來ノ諸縣ヲ廢シ更ニ左之縣々被置候事
但廢縣從前管轄ノ地所當未年ヨリ物成鄉村等新置ノ縣
々へ可引渡事

豐前國一圓

倉 縣

豐後國一圓

分 縣

岡 縣

筑前國一圓

三 縣

筑後國一圓

伊 萬 里 縣

肥前國

松浦郡ノ内 藤津郡

杵島郡 小城郡

佐賀郡 神埼郡

二根郡 養父郡

基肆郡

對馬國一圓

長 崎 縣

肥前國

被杆郡

高來郡

松浦郡ノ内

壹岐國一圓

八

代

縣

肥後國

下益城郡

宇土郡

球摩郡

芦北郡

八代郡

天草郡

熊本

縣

肥後國

肥後國

鹿名郡

山鹿郡

菊池郡

山本郡

阿蘇郡

沱摩郡

飽田郡

合志郡

上益城郡

肥後國 鹿名郡 阿蘇郡 上益城郡 沱摩郡 飽田郡 合志郡 山本郡 菊池郡 山鹿郡 天草郡 宇土郡 球摩郡 芦北郡 熊本縣 八代縣 松浦郡ノ内 高來郡 被杆郡 壹岐國一圓 肥後國

日向國

那珂郡ノ内 宮崎郡ノ内 諸縣郡ノ内 鹿兒湯郡 日向國

兒湯郡

城出

日向國

那珂郡ノ内 宮崎郡ノ内 諸縣郡ノ内 大隅國

大隅國

始羅郡

肝屬郡

贈於郡

大隅郡

菱荷郡

桑原郡

鹿兒島縣

大隅國

熊毛郡

取謨郡

薩摩國十圓

大外疏球國共

右之通諸縣被置候之付從前管轄之縣々ヨリ山地所物成鄉村等當未年ヨリ可請取事

但高反別一村限村高等取調大藏省へ可差出事

第百六十六 辛未十一月十五日御布告

今般阿波國外四箇國ニテ從來ノ諸縣ヲ廢シ更ニ左ノ縣ヲ被置候事

但廢縣從前管轄ノ地所當未年ヨリ物成鄉村等新置ノ縣

可引渡事

今般阿波國一圓ニテ從來ノ諸縣ニテ名ノ島東邊ノ縣

阿波國一圓

淡路國一圓

香川縣

讚岐國一圓

松山縣

伊豫國

宇摩郡

野間郡

新居郡

周布郡

桑村郡

越智郡

風早郡

和氣郡

温泉郡

伊豫郡

伊豫國 宇和郡 宇和島縣

喜多郡 浮穴郡 久米郡

高知縣

土佐國一圓

右之通被置候ニ付從前管轄ノ縣々ヨリ地所物成鄉村等當
未年ヨリ可請取事

但高反別一村限村高等取調大藏省へ可差出事

第百十七 辛未十一月十五日御布告

今般山陽山陰兩道之内ニテ左ノ縣々ヲ廢シ更ニ八縣ヲ被
置候事

但廢縣從前管轄之地所當未年ヨリ物成鄉村等新置ノ縣
々、可引渡事

鳥取縣	濱田縣
松江縣	廣瀨縣
母里縣	津山縣
真島縣	鶴田縣
岡山縣	福山縣
新見縣	庭瀨縣
岡田縣	成羽縣
淺尾縣	足守縣
高粱縣	鴨方縣

生坂縣

倉敷縣

廣島縣

山口縣

岩國縣

豐浦縣

清末縣

因幡國

鳥取縣

伯耆國

濱田縣

石見國

島根縣

出雲國

美作國

隱岐國

北條縣

美作國

備前國

備中國

備後國

治限郡

深津郡

安那郡

品治郡

津縣

山縣

讚岐國

小豆島

元津山

津縣

備前國

備中國

備後國

治限郡

安那郡

品治郡

津縣

山縣

讚岐國

小豆島

元津山

津縣

備前國

備中國

備後國

治限郡

安那郡

品治郡

若田郡

神石郡

外當分管轄

元尾縣管轄

攝津國

豐島郡ノ内

河内國

高安郡ノ内

美濃國

池田郡ノ内

元尾尾縣管轄

河内國

大縣郡ノ内

攝津國

八部郡ノ内

廣島縣

安藝國一圓

備後國

御調郡

世羅郡

三谿郡

三上郡

奴可郡

美甲奴郡

德蘇郡

山口縣

周防國一圓

長門國一圓

右之通被置候ニ付從前管轄之縣々ヨリ地所物成鄉村等當
未年ヨリ可請取事

但高反別村限村高等取調大藏省へ可差出事

第百十八 辛未十一月十五日御布告

今般駿遠三並尾張國知多郡ニテ從來ノ諸縣ヲ廢シ更ニ左
ノ縣ヲ被置候事

但廢縣從前管轄ノ地所當未年ヨリ物成鄉村等新置ノ縣

東海道

攝津國

豐高郡ノ内

川邊郡ノ内

能勢郡ノ内

有馬郡ノ内

上野國

新田郡ノ内

丹波國

何鹿郡ノ内

近江國

淺井郡ノ内

伊香郡ノ内

高島郡ノ内

土總國

望陀郡ノ内

右之通被置候ニ付從前管轄ノ縣々ヨリ地所物成鄉村等當

未年ヨリ可請取事

且高反別一村限村高等取調大藏省へ可差出事

第百十九

辛未十一月廿日御布告

今般北陸道并飛驒信濃甲斐國ニテ從來ノ諸縣ヲ廢シ更ニ
左之縣々被置候事

但廢縣從前管轄之地所當未年ヨリ物成鄉村等新置之縣

々々可引渡事

敦賀縣

若狹國一圓

越前國

今立郡

南條郡

敦賀郡

福井縣

越前國

足羽郡

吉田郡

丹生郡

坂井郡

大野郡

金澤縣

加賀國一圓

尾縣

能登國一圓

越中國

射水郡

新川縣

越中國

礪波郡

新川郡

婦負郡

寄縣

越後國

頸城郡

古志郡 魚沼郡 湯野郡

三島郡

越後國

蒲原郡

岩船郡

相川縣

佐渡國一圓

筑摩縣

飛驒國一圓

信濃國

筑摩郡

伊那郡

諏訪郡

安曇郡

長

野

縣

信濃國

埴科郡

高井郡

水内郡

佐久郡

更科郡

小縣郡

山

梨

縣

甲斐國一圓

右之通被置候ニ付從前管轄之縣々ヨリ地所物成鄉村等當
未年ヨリ可請取事

但高及別一村限リ村高等取調大藏省へ可差出事

第百五十

辛未十一月廿日御布告

今般攝津國從來ノ府縣ヲ廢シ更ニ左ノ通府縣被置候事
但廢府縣從前管轄ノ地所當未年ヨリ物成鄉村等新置ノ
府縣ノ可引渡事

大

坂

府

攝津國

島上郡

島下郡

豐島郡

能勢郡

西成郡

東成郡

住吉郡

外當分管轄

元高槻縣管轄

丹波國

桑田郡ノ内

兵

庫

縣

攝津國

八郡

鬼原郡

武庫郡

川邊郡

有馬郡

外當分管轄

元兵庫縣管轄 淡路國 津名郡ノ内

右之通被置候ニ付從前管轄ノ縣外ヨリ地所物成鄉村等當

未年ヨリ可請取事

但高及別一村限村高等取調大藏省へ可差出事

第百五十二 辛未十一月廿二日御布告

今般山城國外十一箇國ノ内ニテ從來ノ府縣ヲ廢シ更ニ左

ノ通府縣ヲ被置候事

但廢府縣從前管轄ノ地所當未年ヨリ物成鄉村等新置ノ

府縣ノ可引渡事

京都府

山城國一國

丹波國

船井郡

何鹿郡

桑田郡

奈良縣

大和國一國

河内國一國

和泉國一國

安濃津縣

伊賀國一圓

伊勢國一圓

安濃郡

三重郡

志摩國一圓

伊勢國一圓

多氣郡

一志郡

紀伊國

伊勢國一圓

安藝郡

桑名郡

度會郡

飯野郡

飯高郡

鈴鹿郡

員辨郡

度會郡

飯野郡

飯高郡

河曲郡

朝明郡

紀伊國

紀伊國

紀伊國

紀伊國

紀伊國

紀伊國

紀伊國

紀伊國

尾張國

春日井郡

海西郡

元名古屋縣管轄

信濃國

愛知郡

丹羽郡

伊那郡

伊那郡

葉栗郡

中島郡

伊那郡

伊那郡

海東郡

中島郡

伊那郡

伊那郡

美濃國一圓

外當分管轄

元郡上縣管轄

越前國

美濃國

美濃國

越前國

越前國

美濃國

美濃國

越前國

越前國

美濃國

美濃國

越前國

越前國

近江國

高島郡

滋賀郡

栗田郡

野洲郡

甲賀郡

蒲生郡

長濱縣

近江國

神寄郡

愛知郡

大上郡

坂田郡

淺井郡

伊香郡

山縣

紀伊國

伊都郡

那賀郡

名草郡

海部郡

有田郡 日高郡

牟婁郡ノ内

右之通府縣被置候ニ付從前管轄ノ府縣ヨリ地所物成鄉村等當末年ヨリ可請取事

但高及別一村限村高等取調大藏省へ可差出事

第一百五十三 辛未十一月廿九日御布告

平縣自今替前縣下改稱相成候事

第一百五十三 辛未十二月廿一日正院達

府縣列順當分別紙之通被定候間為心得此段相達候也
別紙

東京府

山形縣

京都府

置賜縣

憲法類編

大阪府

神奈川縣

兵庫縣

長崎縣

新潟縣

埼玉縣

入間縣

足柄縣

水更津縣

印旛縣

新治縣

酒田縣

秋田縣

敦賀縣

金澤縣

七尾縣

新川縣

拍寄縣

相川縣

豐岡縣

鳥取縣

茨城縣

群馬縣

栃木縣

宇都宮縣

奈良縣

堺縣

安濃津縣

度會縣

名古屋縣

額田縣

濱松縣

島根縣

濱田縣

飾磨縣

北條縣

岡山縣

深津縣

廣島縣

山口縣

和歌山縣

名東縣

香川縣

憲法類編 第十

五十一

靜岡縣
山梨縣
大津縣
長濱縣
岐阜縣
筑摩縣
長野縣
仙臺縣
福島縣
磐前縣
若松縣

松山縣
宇和島縣
高知縣
福岡縣
三瀨縣
小倉縣
大分縣
伊萬里縣
熊本縣
八代縣
都城縣

第百三十四 關西縣
第百三十五 青森縣
第百三十六 鹿兒島縣
美々津縣

第百三十四 辛未十二月十三日御布告

第百三十五 辛未十二月廿日御布告

福井縣足羽縣下改稱相成候事

第百三十六 壬申正月八日第一號御布告

仙臺縣久宮城縣盛岡縣又岩手縣下改稱候事

第百三十七 壬申正月十九日第十四號御布告

大津縣滋賀縣下改稱候事

第百五十八 壬申二月二日第三十一號御布告

金澤縣石川縣下改稱相成候事

山但縣廳心美川町元本吉村下被置候事

第百五十九 壬申二月九日第四十號御布告

松山縣石鐵縣下被改候事

第百六十 壬申二月廿七日第六十號御布告

長濱縣御代上縣下改稱相成候事

第百六十一 壬申三月十七日第八十五號御布告

安濃津縣下三重縣下改稱相成候事

但四日市下縣廳下被置候事

第百六十二 壬申四月二日第一百八號御布告

名古屋縣下愛知縣下改稱相成候事

第百六十三 壬申五月廿七日群馬縣下御沙汰

其縣廳前橋城下移轉可致事

但前橋城受取方之儀ハ陸軍省ハ可打合岩鼻伊勢寄七日

市小幡四陣屋ハ同省ハ可引渡事

第百六十四 壬申五月廿九日第一百六十八號御布告

伊萬里縣廳佐賀ハ被移佐賀縣下改稱相成候事

第百六十五 壬申六月五日水澤縣下御沙汰

其縣廳登米郡元登米縣廳ハ可移事

第百六十六 壬申六月五日深津縣下御沙汰

其縣廳備中國小田郡笠岡ハ被移小田縣下改稱被仰付候事

第百七十七

壬申六月十四日第百七十八號御布告

熊本縣ヲ白川縣ト改稱シ縣廳ヲ飽田郡二本樹村ニ被置候

第百七十八

壬申六月廿三日第百八十六號御布告

宇和島縣自令神山縣ト改稱相成候事

第百七十九

壬申八月廿三日第百三十三號御布告

佐賀縣管轄對馬國一圓今般長壽縣ト管轄替被仰付候條此

旨相達候事

青森縣管轄元館縣地方自令其使管轄被仰付候條青森縣

第百八十

壬申九月廿日開拓使ト御沙汰

青森縣

可請取事

御沙汰

青森縣ト御沙汰

第百七十一

壬申九月廿七日第百九十一號御布告

七尾縣被廢能登國一圓石川縣ト越中國射水郡ト新川縣ト

管轄被仰付候條此段相達候事

第百七十二

壬申九月廿九日第百九十二號御布告

大上縣被廢滋賀縣ト合併被仰付候條此段相達候事

第百七十三

壬申十一月廿七日第百七十二號御布告

額田縣

愛知縣ト合併被仰付候事

舊府縣事務鄉村等新府縣ト受取濟ノ分届方及高反別一村限帳不及差出ノ事

第百七十四

壬申二月九日大藏省第十五號布達

舊府縣事務鄉村等新府縣ト受取候分諸書類銘書詳細記載

大藏省へ可届出事

但是迄鄉村諸書物請取濟届出候内詳細記載不書出分ハ
至急本文ノ通相認可差出事

第百七十五

壬申九月廿四日第百八十六號御布告

昨辛未年新置縣ノ際高反別一村限帳大藏省へ可差出旨相

達置候處令般地參發行ニ付テハ高反別共詳細相分リ可申

ニ付差出ニ不及候條此旨相達候事新縣被置ニ付高反別取調書認方難形壬申

正月十九日大藏省第三號布達及ニ新置縣ノ際高反別一村

限帳大藏省へ可差出旨御達相成居候處追テ御達有之ハテ

先ツ見合置可申旨同九月五日同省

第百七十六

壬申四月十日第百十九號御布告

○一村ノ内分界ヲ立取扱來ル村々改正ノ事

舊來一村ノ内分界ヲ立取扱來候村々ノ儀ハ以來其區分ヲ

廢シ合併一致ノ一村ト相成候様改正ノ見込相立大藏省ハ

可同出尤無餘儀情故有之即今改正難致分ハ漸ク以改正可

致候間其旨ヲモ巨細可申出事

但諸帳面類舊仕來ノ銘難廢分ハ朱ニテ書入可致事

○名所古蹟等切リニ破壊致間敷ノ事

第百七十七

壬申四月十二日大藏省第五十三號布達

先般荒蕪除地等拂下ノ儀公布相成候ニ付テハ第百八十六見合セ於

各地方古來ヨリ聲譽ノ名所古蹟等ハ素ヨリ國人ノ賞觀愛

護スベキ者ニ付右等ノ場所ハ切リニ破壊伐木セザル様篤

ト注意可致事

○開墾

○小金原開墾ノ事

第百六 己巳三月十日東京府へ御沙汰

今度戸籍改正被仰付候ニ付テハ無産之徒下總小金原へ相
移シ開墾ニ使役可致取締方之儀ハ於其府至當所置可有之
旨御沙汰候事

但地所之儀ハ葛飾縣可打合事

(同日葛飾縣へ御沙汰畧之)

第百七 己巳三月十七日葛飾縣へ御沙汰

今般別段之思召ヲ以下總國小金原始其外不毛之地開墾之儀
東京府へ被仰付候ニ付テハ牧馬世話方之者以來開墾役所之
差配ヲ受進退可致萬一舊習ニ泥リ各目前一家之小利ニ迷

御旨意ヲ背候者於有之ハ嚴科ニ可被處候條此段其縣日

リ牧馬世話方ノ者へ無洩可相達旨御沙汰候事

(同日本文御沙汰相)

成旨東京府會計官へ御達アリ畧之

第百八 同日堀田相摸守へ御沙汰

下總國印旛郡之中三牧ト稱へ候地所從來其藩へ取締申付
置候處今般別段之思召ヲ以小金原ヲ始其外不毛之地開墾
之儀東京府へ被仰付候ニ付右牧場以來開墾役所之差圖ヲ
受ク進退可致候從來之舊習ニ泥リ目前之小利ニ迷上苦情
申立候族無之様篤ト説得ヲ加へ御旨意相貫候様盡力可致
都テ開墾ニ志シ候者ハ士農トナク開墾役所へ差出相願候
様取計可申旨御沙汰候事

第百八十一

同日土井大炊頭久世順吉水野禊之助久松大藏少輔
井七宮内少輔内田主殿頭森川内膳正一御沙汰
今般別段之思食ヲ以下總國小原始其外不毛之地開墾
之儀東京府へ被仰付候處從來之舊習ニ泥ニ或ハ目前之小
利ニ迷ヒ苦情申立候族可有之哉ニ難計ニ付右等之者ハ其
藩ニ於テ篤ト説得ヲ加ヘ御旨意相貫候様可致又ハ開墾夫
中ニ入リ生業ヲ相立度望之者ハ勝手次第差免シ開墾役所
へ願出候様可取計旨御沙汰候事

○東西京諸邸宅等桑茶植付ノ事

第百八十二

己巳八月一日御布告
今般東京府下民産引立之爲諸邸宅土地之分御邸内外并市

在共總テ桑田茶園開墾被仰付候ニ付萬石以上以下之面々
土地之内御用地并諸官員拜借又ハ新ニ下賜候邸宅ノ除之
外當分拜借或ハ圍込等致居候向ハ早々返上東京府へ届出
尤桑茶仕立見込有之且差當難澁之向等ハ其情實ヲ以テ更
ニ東京府へ願出候儀不苦拜領地之分ハ追テ規則相立候迄
先是迄之通可相心得候總テ先前御布告ニ相觸レ身分不相
應之屋敷地所持致候モノハ返上可致候事

但諸官員タリトモ御規則不相當ノ場所ハ返上可致尤願
下ケ致度向ハ其趣可申出事

第百八十三

庚午二月五日御布告
京都ニ有之候諸藩之邸宅地所近來往々荒蕪ニ相成候場所

不少趣右ハ全ク地力ヲ廢棄シ候儀ニ付不用之向ハ桑茶等
植付地力ヲ盡シ候様可致不及其儀分ハ賣拂候歟又ハ上地
致シ候歟孰レモ取極早々京都府へ可申出事

但拜借地之分ハ返上可致事

○開墾規則頒布ノ事

第百十四 庚午九月廿七日御布告

府藩縣管内開墾地之儀是迄御布令ニ遵ヒ都テ伺出指圖相
受候處左候テハ時日相後レ自然機會ヲ失ヒ開業難行届儀
モ有之候間向後別紙之通規則被相定候條右ニ照準シ取計
可致事

規則

一 府藩縣支配地之内山林野沼及海岸附寄洲等之場所自費

ヲ以テ開墾致度段願出候節者村内ハ勿論近傍村々故障

之有無相糺迄度有益無害ニ候ハ及別五町步ヲ限リ其

管廳ニ於テ差許歟下年季地代永等至當之處分可致事

但些少タリモ故障之次第有之ハ利害得失ヲ明辨シ民

部省へ相伺可否之決ヲ可請事

一 試作ハ地所之種類及別之多少ニ不拘全ク故障無之節ハ

管廳限可開届置事

但御林陣屋敷地其他御用地ニ屬スル場所ハ試作タリ

トモ都テ繪圖面相添民部省へ伺之上可取計事

一 五町步以上之開墾ハ土地之種類ニ不拘及別其他故障之

有無利害之原由ヲ記載致シ且繪圖面ヲ副總テ民部省へ
伺之上諸般之施行可致事
一府藩縣入會之地或ハ他ノ管轄ニ關係致シ候用水ヲ分流
シ一管内ト雖モ田畑ヲ潰シテ溝渠ヲ疏シ又ハ從前ノ養
水溜池等ヲ埋堤防ヲ毀シ或ハ川中附寄洲等水利ニ關涉
致ノ地ヲ開墾願出候節ハ地ノ廣狹ニ不拘土地之模様故
障之有無尤精密ニ取調繪圖面相添民部省へ相伺指圖ニ
依テ可取計事
一高入之儀ハ反別之多少ニ不拘土地之品位ヲ検査イタシ
至當ノ免附取調民部省へ伺出候事
但一區百町步以上之土地并管轄入交候場所ヲ檢候節

民部省役負之立會可請事
一官費ヲ以開墾致之候節ハ五町步以下ト雖モ故障之有無
利害得失ハ不及申經費之數ヲ精算シ土地之品類反別等
明細ニ書記シ繪圖面相添民部省へ伺出許可之上功ヲ可
起事
管廳ニ於テ差許候開墾地ハ反別其他歟下等之取極振并
繪圖面ヲ詳明ニシ且又伺之上免許之分ハ唯反別而已相
記毎年十二月限り民部省へ可届出事
右之通確守可致候事
連第二編第二卷
第...載...
利根川附寄洲開墾ノ事

第百十五 辛未二月廿二日東京府へ御沙汰

利根川附寄洲開墾之儀是迄其府へ御委任民部省總括之處
今度同省開墾局に於て出張所取建夫々施行候間於其府に
諸事打合可取計事官谷縣へ御沙汰

○荒蕪不毛ノ地御拂下并開墾規則取消ノ事

第百十六 辛未八月舊曆日大藏省布達
別紙之通今般御布告相成候條各府縣管内於て地所望ニ之
者有之節ハ廣ク入札爲致三番札迄別紙雛形之通り掛リ官
負味方真印致シ村名并字等記載イタシ候繪圖面相添當省
へ同出許可之上落札可申渡事
但代金之儀ハ其都度當省へ上納可致事

各管内荒蕪不毛之地所有今相當之價以御拂下々相成候
間士民ヲ論セス望之者ハ別紙雛形之通り入札致シ其地方
官ヨリ當省へ願出可申事

辛未八月 大藏省

入札雛形

何國何郡何村字何々

一 反別何程

此地代金何程

但當何年ヨリ來ル何年迄銀下何々年之中ニ開墾仕

成就之上種藝何々之見込牧畜御座候尤銀下半年季中

野錢等ハ從前之通り土納仕候事
右之通入札仕候處相違無御坐候節ハ即旧代金
十分一殘金之儀ハ開墾成就之上皆納可仕候萬一相違之節
ハ地所御取揚々被遊候而聊申分無御坐候以上

何國何郡何村

年号月日

何 某 印

前書之通り主會候處相違無之候以上

何府縣官員

某 印

第百十七 壬申正月十三日大藏省第壹號布達
荒蕪不毛之地開墾致シ度者ハ入札ノ上地所御拂下可相成

苦昨未九月中相達候ニ付ラハ一昨午年九月中布告相成居
候開墾規則ノ儀ハ取消候儀ト可心得候事

○蝦夷地開拓ノ事

第百十八 己巳五月九日御下問

蝦夷地之儀ハ皇國ノ北門直ニ山丹滿州ニ接シ經界粗定ト
雖モ北部ニ至テハ中外雜居致候處是迄官吏之土人ヲ使役
スル甚奇酷ヲ極メ外國人ハ頗ル愛恤ヲ施シ候ヨリ土人往
々我邦人ヲ怨離シ彼ヲ尊信スルニ至ル一旦民苦ヲ救フヲ
名トシ土人ヲ煽動スル者有之時ハ其禍忽チ箱館松前ニ延
及スルハ必然ニテ禍ヲ未然ニ防クハ方今ノ要務ニ候間箱
館平定之上ハ速ニ開拓教導等之方法ヲ施設シ人民繁殖ノ

域外ノサシノヲハハハ儀ニ付利害得失各意見無忌憚可申
出事（戊辰三月廿五日議事所ニ於テ三職及徵士ハ蝦夷地開拓ノ儀ニ付策問アリ畧之）

第百十九 己巳七月廿二日御布告

蝦夷地開拓之儀先般御下問ニ有之候通ニ付今後諸藩士族
及庶民ニ至シテ迄志願次第申出候者ハ相應之地割渡シ開拓
可被仰付候事（諸藩并華士族寺院北海道支配地被免開拓
使ハ可引渡旨御達アリ） 第二卷第四百

第百十九 鑛山

○鑛山開拓ノ事

第百九十 御布告

鑛山開拓之儀ハ其地居住之者共故障筋無之候ハ其故

配々々之府藩縣へ願之上堀出不苦候府藩縣ニ於テモ舊
習ニ不泥速ニ差免可申事

但是迄堀來候分共都テ鑛山司へ府藩縣ヨリ可届出候
事

一金銀銅共山元ニテ十分精鍊之上差出可申尤丁銅掉銅ニ
仕立候共不苦候事

但銅之儀ハ器物ニテモ御買上相願度分ハ鑛山局へ差
出可申事

一金銀銅共鑛山司ニテ定位相立置候得共時之相場ヲ以賣
買致シ候儀不苦候事

但外國へ賣渡之分ハ屹度運上所へ届之上可取計若密

嘗有之於テハ嚴重ニ所置可有之事

一府藩縣所領之金銀銅出高年々鑛山司へ可届出事

一近頃無頼之輩御一新之御趣意不相辨種々名號ヲ唱ハ鑛

山ヲ巡覽村民ヲ惱シ金錢ヲ掠奪致シ候様之儀有之旨相

聞以之外之事ニ候時宜ニヨリ召捕候トモ不苦候事

但鑛山司ヨリ點檢差出候節ハ會計官之證書並驛遊司

之印形持參差出候苦之事

(戌)十二月

會計官

右之通被仰出候間相達候事

(己)二月二十日

○生野縣鑛山并尾去澤銅山地方官ニテ管轄ノ事

第百九十一 己巳八月十九日生野權知縣事へ御達

其縣鑛山管轄被仰付候條司正之心得ヲ以取扱可致事

但鑛山附屬官負ハ本司ヨリ可差出ニ付民部省へ可申談

事

第百九十二 庚午十二月十五日江刺縣へ御沙汰

其縣管内尾去澤銅山當分其縣へ委任候條萬端取締可致候

年分出銅高ノ儀ハ四季ニ取調書取ヲ以民部省へ可差出事

但先般民部省ヨリ相達候趣モ有之候處御詮議之次第有

之更ニ相達候事

○鑛山開採ノ事

第百九十三 辛未四月五日府藩縣へ御達

礦山開採之儀願出度輩ハ其地方官ニ於テ身元取調相應仕
法相立候分ハ伺之上御差許相成相當之稅為相納請負可申
付候條願人有之候ハ、早々可申出事

第百九十四 辛未七月十八日御布告

新貨幣鑄造ニ付金銀銅之三品勝手賣買不相成旨去ル已
十一月中相達置候處第二篇第四卷見合ヒ自然換用之使、火ト竟
ニ諸鑛山之生産品ヲ成少イタシ候趣ニ付尙後御國內限り
勝手賣買差許候條其旨相心得右職業之者自由營業可為致
候且諸鑛礦年分堀出高等管轄地方官ニ於テ別紙表式之通
取調翌年三月限り大藏省ニ可届出事

但金銀二品外國輸出之儀ハ御條約面之通相心得可申銅
之儀ハ是迄之通五分之税金相納候上ハ輸出差許候事

例則

- 一 此表式ハ全ク概略ノ雛形ニテ唯表出ノ體裁ヲ揭示スル
ノミナレハ各地方鑛礦產出ノ多寡ニ應ニ其管轄聽ニテ
年々適宜ノ表ヲ作り差出ス可シ
- 一 表中官鑛私鑛ノ區別ハ御手山ト商人ノ請負稼ノ山トナ
分ツタメナレハ其區分ヲ明カニシ混雜ヲカサズムルニ
消費ト記スハ人足賃錢其外堀出ニ付一切ノ諸費ノ親シ
出產高ト較計シテ其得失ヲ知ラシムル為メナレハ各品
堀出ノ費用ヲ分テ其每條下ニ記載スヘシ

取税下記スハ其山ニ就テ取税スル運上其加又ハ産出高
 二應ニ課税スルノ類毎年正月ヨリ十二月迄一々年分ニ
 集額ヲ記載スルニ於テ其額ハ其山ノ一ノ額ニ對シテ
 但米雜穀ニテ取納スルアラハ時相場又ハ定相場ヲ以
 テ永ニ直シテ記スヘシ
 産出諸礦礦員數ハ都テ貫目ヲ以テ記載スヘシ
 産出高表面ニ掲載スヘキ種類概畧左ノ如シ
 金 筋金山吹金砂等ヲ區別シテ
 銀 表出スル以下之ニ備ヘテ
 銅 金含ノ
 鐵 鉛 銀含ノ
 錫 亞鉛 水銀 白尾
 水晶 燧石 硯石 硯石
 硯石 硯石 硯石 硯石

石炭 硫黃 明礬 紺青
 綠青 辰砂 煉化石素土 陶器藥石類
 丹礬 砒石 石膏 黃土
 孔雀石
 右ノ外遺漏アラハ之ヲ補録スヘシ

不相辨候テハ公私ノ別不相立自然心得違ノ者モ可有之ニ付今般
別紙心得書相添改テ令布告候條此旨厚ク可相心得候事

鑛山心得

一 凡鑛山ノ事ニ關ル者ハ第一ニ鑛物ノ何物タルヲ知ルヲ
要ス都テ無機物生活ナキ品類之ヲ鑛物トナシ此無機
物ニ二種アリ一ヲ有鑛質金銀銅鐵鉛錫其他スニ云
一ヲ無鑛質石炭硫磺岩塩玉ノ如キ金
屬ヲ含マレル諸類ヲ云ト云ルナ鑛物ニア
ラサルハナシ然シテ此鑛物ナルモノ都テ政府ノ所有ト
ス故ニ獨リ政府ノミ之ヲ開採スル分義アリトス故ニ何
レノ鑛山ヲ論セス其地面ハ地主ニ屬ト雖モ其地ニ在ル
處ノ鑛物ハ其地表ニ現ハルハト地底ニ在ルトヲ論セス

ミノ政府ノ所有物ニシテ地主ノ私有ニ非ハ此義判然識
別セスシハアルヘカラス

租尋常土石ノ如キハ必シモ鑛物中ニ比數スルヲ要ス
ス故ニ其地生ノ自儘ニ開採スルニ任ス

一 上條ニ述ル如ク鑛物ハ皆政府ノ所有ナリ故ニ諸府縣管

轄下ニ於テ國民ノ開採セルモノハ悉政府ヨリノ請負稼

ニ非ルコトナレ因テ請負ノ鑛山ヲ以テ私ニ借金ノ質物

トスルハ決テアルヘカラス

但請負年限中ノ稼方ヲ引讓ヘキ目的ヲ以金銀借貸ヲ

ナス者ハ前以地方官ノ證印ヲ受クヘシ若地方官ノ證

印ナキ時ハ後日訴訟起ルトモ一切鑛山ニ關係セサル

ルモノトス
一 外國人へ借金ノ引當ニ請負鑛山ノ稼方ヲ讓ルルハ決テ
不相成候事
一 鑛山ニ西洋器械ヲ据付或ハ西洋技術方ヲ雇入ル、時ハ
前以當省ノ許可ヲ受ヘシ
一 但シ雇入レ西洋人ハ技術方ニ限ルヘキ事
一 毎年七月十二月兩度ニ半年間ノ鑛産高並代價等別紙比
較表ニ做テ當省へ届出ヘ
一 但上納高ヲ減セシカ爲メ鑛産高或ハ代價ヲ詐ル時ハ
請負稼差止メ鑛山ハ勿論鑛山ニ有レ器械物具等一切
取アケヘキ事

右之通厚ク可相心得候尤從前國民相稼居候鑛山之内開鑛
起業ノ願未判然タラサル向モ有之哉ニ付從前免許ノ書類
並山税冥加永等上納致シ來候向ハ手續共委細地方官ニテ
取調來ル六月限當省へ可届出候事

但願濟相成居候分モ試堀中ハ鑛物ヲ賣却スルヲ禁ス
且稼方年限未定ノ分ハ改テ當省ヨリ可申渡候

舊迹ノ廢山未開ノ新山等是亦地方官ニテ取調來ル六月限
當省へ可届出候其中至急開山有益ノ見込有之候場所ハ見
込書相添可差出候且右等ノ場所請負稼申付候テ其任ニ堪
ヘキ者有之候ハ、其節姓名戸籍等當省へ申出置候様可
致候然ル時ハ追テ點檢ノ上請負稼申付候儀可有之候事

貴族院
函
号
冊321

御用御書物師

村上勘兵衛
小川半七

製本師鈴木朝太郎

壬申三月

何國何府縣

郡	何郡	何村何山	官地 雜持 無籍 已籍 未籍	何年	何年
地	何	何	何	何	何
名	何	何	何	何	何
地	何	何	何	何	何
主	何	何	何	何	何
棟	何	何	何	何	何
上	何	何	何	何	何
開	何	何	何	何	何
山	何	何	何	何	何
林	何	何	何	何	何
山	何	何	何	何	何

憲法類編卷之十終

庚午
辛未
壬申
三月

紙中ニ顯ス金分銀分等ノ爲ニ設クル横系ハ凡
金分銀分ニ限リテ其物類ノ品數タク横系ヲ設
ケ一系ニ一品ハ出鏡ノ記載スシ石炭硫黄ノ如キ
雜質ナキ品ハ出鏡ノ系ニ直ニ何々何程ト記載
スベシ

