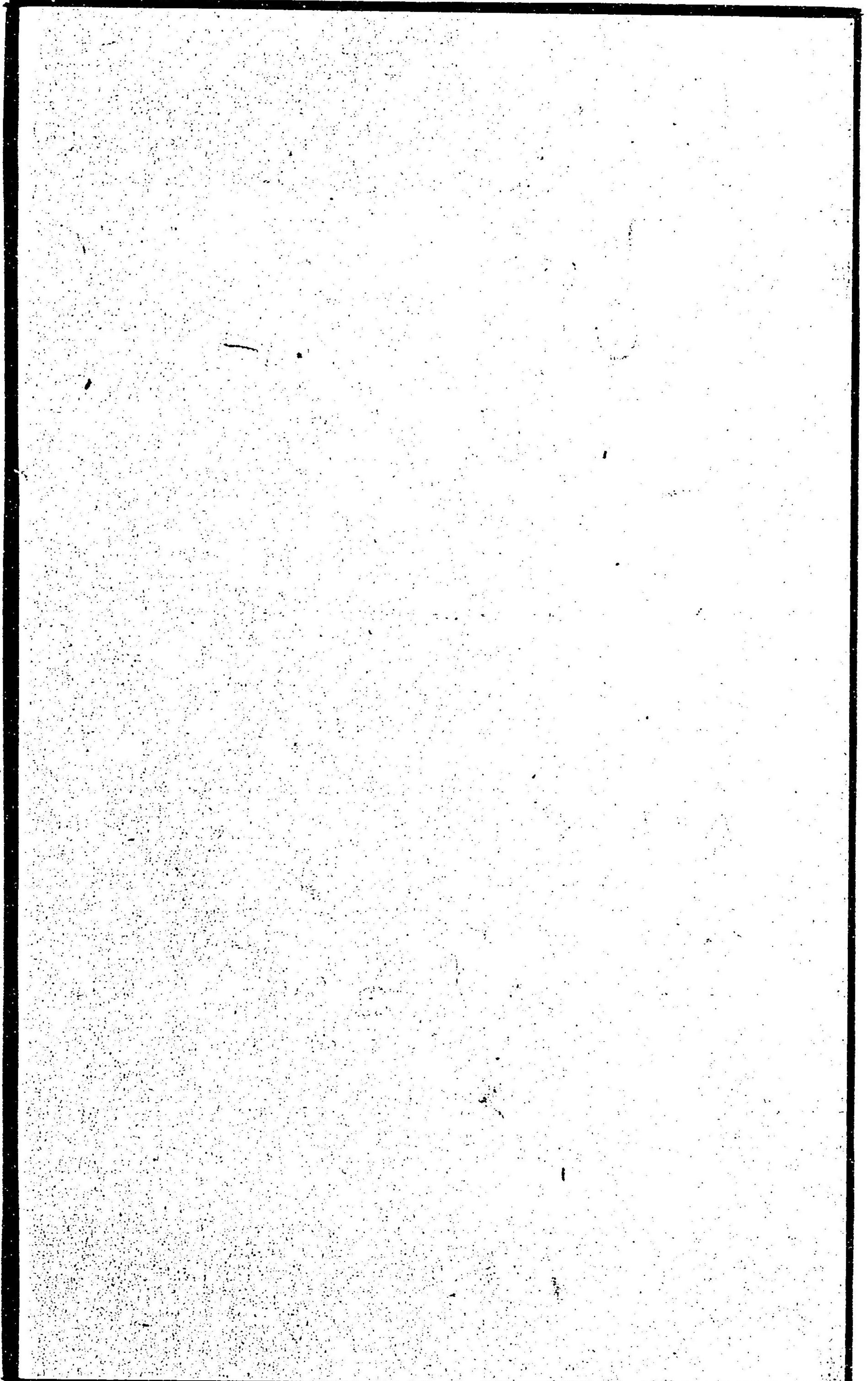


明治  
二十七年

香川縣  
治一斑

122  
57



目次

土地

- 第一 地勢
- 第二 管轄ノ沿革
- 第三 面積廣袤及町村數
- 第四 著大ノ原野
- 第五 高山
- 第六 大川
- 第七 著大ノ溜池
- 第八 著大ノ島嶼
- 第九 氣象ノ一
- 第一〇 氣象ノ二
- 第一一 氣象ノ三
- 第一二 氣象ノ四
- 第一三 民有地第一種反別

一丁  
二丁  
三丁  
四丁  
全丁  
五丁  
六丁  
七丁  
八丁  
全丁  
全丁  
九丁  
全丁

第一四 民有地第一種地價	十丁
第一五 民有地第二種反別	十二丁
第一六 官林箇所反別	十二丁
戸口	
第一七 本籍人口及現住戸數	十三丁
第一八 本籍人口累年比較	全丁
第一九 本籍人員族籍別	十五丁
第二〇 本籍人出生死亡	全丁
第二一 生年別本籍人員	十六丁
第二二 結婚離婚及配偶數	十九丁
第二三 人口出入	二十丁
第二四 就除籍送入籍及失踪表	二十一丁
農工商業	
第二五 自作及小作地反別	全丁
第二六 耕作及捕魚採藻業戸數	二十二丁
第二七 米作反別及收穫高	二十三丁

明治廿七年香川縣々治一斑

凡例

一 本編ハ明治廿七年本縣統計書中ヨリ其大要ヲ概リ以テ管内ノ概況ヲ知ルニ便ス

二 各表題ノ下ニ明治何年トアルハ曆年一周年間又明治何年度トアルハ會計年度一周年間ノ事實ニシテ明治何年何月何日調トアルハ其日ノ現在事實ナリ

三 數位ハ千位百位ノ下ニ(一)點ヲ附シ單位以下ノ小數アルモノハ單位ノ下ニ(二)點ヲ附シ以テ四(五)町(貫)等ヲ示ス

四 表中登記簿ノキキ事實ナキモノハ填スルニ(一)符ヲ以テシ事實ノ未タ詳ナキモノハ(二)符ヲ以テス

五 表中町村制實施以前ノ事實ニシテ新町村名ヲ揭シシハ單ニ(一)點ニ便ス



香川縣知事官房

三月

- 第一四 民有地第一種地假
- 第一五 民有地第二種反別
- 第一六 官林箇所反別
- 戸口
- 第一七 本籍人口及現住戸數
- 第一八 本籍人口累年比較
- 第一九 本籍人員族籍別
- 第二〇 本籍人出生死亡
- 第二一 生年別本籍人員
- 第二二 結婚離婚及配偶數
- 第二三 人口出入
- 第二四 就除籍送入籍及失踪表
- 農工商業
- 第二五 自作及小作地反別
- 第二六 耕作及捕魚採藻業戸數
- 第二七 米作反別及收穫高

十丁  
十一丁  
十二丁

十三丁

全丁

十五丁

全丁

十六丁

十九丁

二十丁

二十一丁

全丁

二十二丁

二十三丁

明治廿七年香川縣々治一斑

凡例

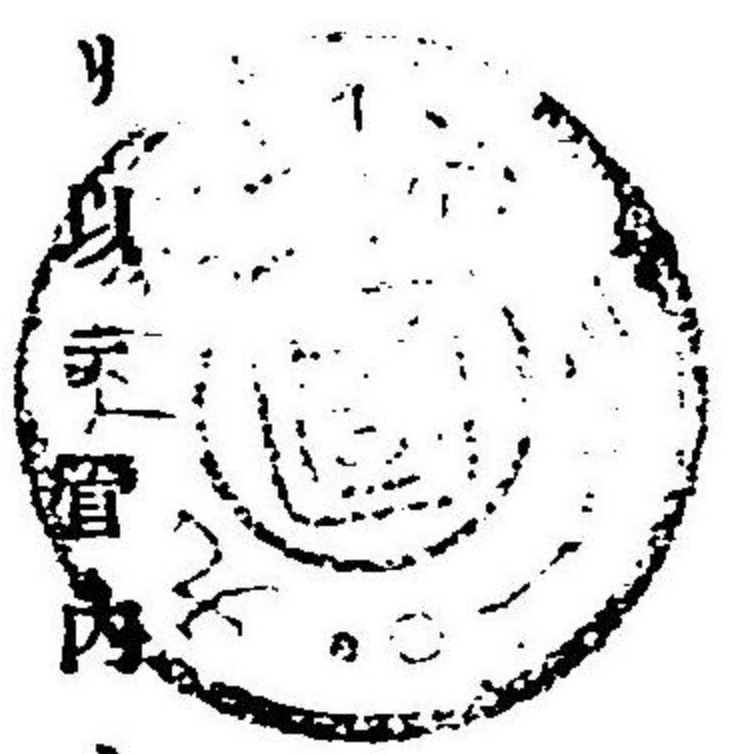
一本編ハ明治二十七年本縣統計書中ヨリ其大要ヲ概リ以テ管内ノ概況ヲ知ルニ便ス

一各表題ノ下ニ明治何年トアルハ曆年一周年間又明治何年度トアルハ會計年度一周年間ノ事實ニシテ明治何年何月何日調トアルハ其日ノ現在事實ナリ

一數位ハ千位百位ノ下ニ(一)點ヲ附シ單位以下ノ小數アルモノハ單位ノ下ニ(二)點ヲ附シ以テ四(四)石(町)貫等ヲ示ス

一表中登記スルキ事實ナキモノハ填スルニ(一)符ヲ以テシ事實ノ未タ詳ナラサルモノハ填スルニ(二)符ヲ以テス

一表中町村制實施以前ノ事實ニシテ新町村名ヲ掲ケシハ單ニ一覽ニ便ス



香川縣知事官房

明治三十年三月

第二八	麥作反別及收穫高	廿三丁
第二九	食用及特用農產物	廿四丁
第三〇	養蠶	廿五丁
第三一	繭產額ノ一	廿六丁
第三二	繭產額ノ二	全丁
第三三	牛馬現在數	廿七丁
第三四	砂糖製產額	廿八丁
第三五	食鹽	廿九丁
第三六	漁獲金額	全丁
第三七	水產製造物產額及價額	三十丁
第三八	菜種及生蠟	三十一丁
第三九	工業品產額及金額	三十二丁
第四〇	米一石平均價額	三十三丁
會社及工場		
第四一	會社	全丁
第四二	工場	三十五丁

交通

第四三 郵便電信事務所及郵便函	四十丁
第四四 郵便	四十一丁
第四五 電報數	全丁
第四六 郵便爲換	四十二丁
第四七 小包郵便	全丁
第四八 鐵道乘客及賃金	四十三丁
第四九 難破船	全丁
第五〇 船舶遭難人員	四十四丁
第五一 難破船被救助者救助者人員	四十五丁
銀行及金融	
第五二 高松第一百十四國立銀行ノ一	四十六丁
第五三 高松第一百十四國立銀行ノ二	四十七丁
第五四 高松第一百十四國立銀行ノ三	全丁
第五五 高松第一百十四國立銀行通貨在高	四十八丁
第五六 高松第一百十四國立銀行株主及金額	全丁

第五七 高松第一百十四國立銀行金利歩合	四十九丁
第五八 登記件數及料金	五十丁
第五九 地所建物船舶賣買及書質入登記件數	全丁
第六〇 地所建物船舶賣買及書質入登記取消件數	五十一丁
第六一 郵便貯金	五十二丁
第六二 郵便貯金新規預入種類別	全丁

土木

第六三 溜池	五十三丁
第六四 土木工費	全丁
第六五 水害河川別	五十五丁
第六六 海嘯	全丁
教育及新聞紙雜誌	
第六七 學齡人員	五十七丁
第六八 公立小學校及職員	全丁
第六九 公立小學校生徒	五十八丁
第七〇 諸學校及幼稚園	五十九丁

第七一 公立小學校收入	六十丁
第七二 公立小學校經費	六十二丁
第七三 公立小學校所有品	六十二丁
第七四 尋常中學校收入及經費	全丁
第七五 尋常師範學校收入及經費	六十三丁
第七六 新聞紙雜誌	六十五丁
衛生	
第七七 病院醫師產婆藥劑師藥種商製藥者	六十六丁
第七八 種痘人員	六十七丁
第七九 死亡人病症別	六十八丁
第八〇 傳染病患者及死亡者別	六十九丁
社	
寺	
第八一 神官	七十丁
第八二 神社	七十一丁
第八三 寺院	全丁
兵役	

第八四 兵役	七十二丁
第八五 陸軍徵集人員	七十三丁
第八六 海軍徵集人員	七十四丁
第八七 徵兵猶豫延期及免役人員	七十五丁
賞與及教育	
第八八 受賞人員	七十六丁
第八九 受賞者寄付金穀價額	全丁
第九〇 官金救濟人員及金額	七十七丁
第九一 棄兒並養育費	七十八丁
警察	
第九二 警察署及警吏	全丁
第九三 就捕犯罪人及違警罪犯諸犯則人員	七十九丁
第九四 就捕犯罪人員及違警罪犯諸犯則人員別	八十一丁
第九五 盜難	全丁
第九六 盜難ニ罹リシ物品	八十二丁
第九七 救護	八十三丁



第九八 市町ノ盜難及盜難ニ罹リシ物品

第九九 盜難月別ノ一

八十三丁

第一〇〇 盜難月別ノ二

八十四丁

第一〇一 監視人員ノ異動

八十五丁

第一〇二 監視人員種別

八十六丁

第一〇三 變死人及棄兒

八十八丁

第一〇四 火災

全丁

第一〇五 自殺者ノ年齢及因由ノ一

八十九丁

第一〇六 自殺者ノ年齢及因由ノ二

九十丁

第一〇七 自殺者ノ所爲

九十二丁

第一〇八 被殺害者ノ因由

九十三丁

第一〇九 火災ノ原由

九十四丁

第一一〇 火防組

九十六丁

第一一一 政談及非政談

九十八丁

第一一二 狩獵免狀付與人員

百丁

第一一三 民有銃砲

全丁

百一丁

第一一四 警察上ニ死傷セシ人員  
第一一五 警察上ノ褒賞及恩給給助  
第一一六 取締ニ關スル營業

百二丁

全丁

百四丁

監獄

第一一七 監獄署官員及雇

百八丁

第一一八 在監人員

百九丁

第一一九 刑事被告人ノ出入

百十一丁

第一二〇 囚人ノ出入

百十二丁

第一二一 懲治人ノ出入

全丁

第一二二 別房留置人及携帶乳兒ノ出入

百十三丁

第一二三 新ニ刑ヲ受ケシ囚人刑名別

全丁

第一二四 囚人出監ノ時遷善ノ狀況及各人ノ有様

百十四丁

第一二五 新入懲治者各人ノ有様

百十六丁

第一二六 懲治人出場ノ時遷善ノ狀況及工技學藝ノ進否

百十八丁

第一二七 在監人ノ作業

百十九丁

第一二八 在監人死亡

百十九丁

百二十丁

○ 看守押下當與及給助

刑事及民事

第一三二 重罪被告人言渡區分

第一三三 輕罪被告人罪狀及言渡區分

第一三四 遠警罪所斷人員

第一三五 民事訴訟總計數

第一三六 民事訴訟結局件數類別

第一三七 財產上ノ請求ニ係ル民事訴訟金額別

第一三七 民事和解件數

財政

第一三八 國稅

第一三九 郡市別國稅賦課額ノ一

第一四〇 郡市別國稅賦課額ノ二

第一四一 本縣諸收入

第一四二 本縣經費現計額

百二十一丁

百二十二丁

百二十三丁

百二十四丁

百二十五丁

百二十六丁

全丁

百二十八丁

百二十九丁

百三十丁

百三十五丁

百三十六丁

百三十八丁

百四十丁

第一四三 內國稅徵收費現計額

第一四四 郡役所經費決算額

第一四五 警察經費決算額

第一四六 地方稅收入決算額內譯

第一四七 地方稅支出決算額內譯

第一四八 備荒儲蓄金收支決算額內譯

第一四九 備荒儲蓄救助費決算額內譯

第一五〇 市町村基本財產

第一五一 市町村費歲入決算額

第一五二 市町村費歲出決算額

第一五三 存續ニ係ル市町村聯合費歲入決算額

第一五四 存續ニ係ル市町村聯合費歲出決算額

第一五五 市町村組合費歲入出決算額

第一五六 町村區費歲入出決算額

議會

百五十八丁

官制及令達文書

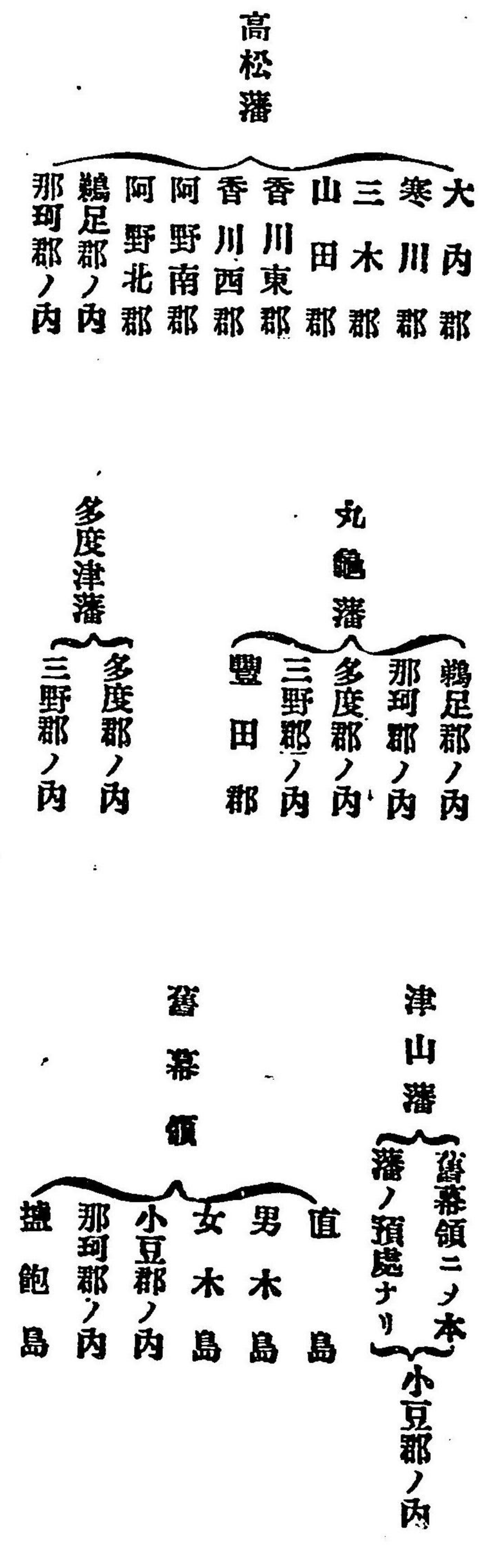
- 第一五八 本縣官員及傭人員月俸部署別 百五十九丁
- 第一五九 郡役所官員及傭人員月俸 百六十一丁
- 第一六〇 市吏員及月俸 百六十二丁
- 第一六一 町村吏員及支給金額 百六十三丁
- 第一六二 發布令達 全丁
- 第一六三 受發文書 百六十四丁

第一 地 勢

讚岐國ハ東西長ク行程二十五里強南北ニ短ク十里ニ滿タス地形半月ヲ成シ大約平坦山地相半セリ北ハ海ニ面シテ淡路播磨備前備後ノ五國ニ相對シ東方阿波國界ヨリ西方伊豫ノ國界ニ至ル海岸ノ里程五十五里強岬角浦灣アリ島嶼其間ニ碁布シ南ハ山嶺ヲ以テ阿波伊豫ノ二國ニ界ス全國ヲ分割シテ一市十二郡トシ大内寒川三木ノ三郡ハ東部ニアリ小豆郡ハ東北海上ニ踞シ高松市山田香川阿野鷺足那珂ノ五郡ハ中部ニ位シ多度三野豐田ノ三郡西部ニ居ル一帯ノ山嶽南方ニ聯亘シ國內亦斷續起伏シテ數十峯聳アリ溪川ハ率チ南方阿波國界山嶽ノ間ニ發源シ北流シテ直ニ海ニ注キ長大ナルモノサテ水利甚々乏キテ各地ニ巨大ノ溜池ヲ築キ灌田ノ用ニ充ツ各郡遍シテ土壤精黑ニシテ埴ク肥沃ニシテ穀類及他ノ物産ニ富ミ最甘蔗ニ適シ砂糖ノ産出頗ル多シ而シテ沿岸地方及島嶼モ亦海產少ナカラス

第二 管轄ノ沿革

明治元年ヨリ三年ニ至ル舊ニ依リ園境分テ五トナル高松丸龜多度津山ノ各藩及舊幕  
 ■是ナリ四年二月五日多度津藩ヲ廢シ倉敷縣ニ合シ四月十日舊幕領及丸龜藩ヲ丸龜縣  
 ニ併ス六月津山藩ヲ廢シ津山縣ヲ置ク七月十四日高松藩ヲ高松縣ト改メ十一月十五日  
 津山縣ヲ北條縣ニ併ス此日新ニ香川縣ヲ置キ園境舉テ其管スル所トナル六年二月二十  
 日香川縣ヲ廢シ名東縣ニ合ス八年九月五日再ヒ香川縣ヲ置キ九年八月廿一日復之ヲ廢  
 シテ愛媛縣ニ合ス二十一年十二月三日更ニ又舊ニ復セリ香川縣ヲ置ク前後三回ナリ



第三 面積廣袤及町村數

面積廣袤明治十七年調  
 町村數同二十七年十二月末日調

郡市名	面積	東西	南北	町村數
高松市	方領分厘 〇・一七	里町 〇・三五	〇・一七	一
大内郡	九・五〇	四・〇〇	三・一八	九
寒川郡	二・八〇	二・〇〇	六・一四	一四
三木郡	六・八〇	二・一八	五・二八	七
山田郡	八・七〇	四・一五	三・一四	一六
香川郡	六・五〇	一・〇八	五・三八	三
阿野郡	一・三三	一・一八	九・〇四	三
鷺足郡	一・三六〇	二・〇四	八・〇〇	一
那珂郡	一・〇五〇	二・〇七	六・三三	一
多度郡	八・二〇	一・三五	六・〇〇	二
三野郡	三・四〇	一・一八	二・三五	九
豐田郡	三・六〇	三・一一	八・〇三	二〇
高松市	九・八五	三・〇七	三・三九	一六

都市名	面積	東西	南北	町村數
全	一五.五	二〇.二	一四.六	一六

第四 著大ノ原野

明治十七年調

名	稱	所屬地名	面積
女體原		寒川郡五名山村	一四町
西ヶ谷原		三木郡平井村大字池戸	一四
石内原		阿野郡羽床村大字羽床下	一三
城山原		鷺足郡坂本村大字東坂元	一〇
西山原		三野郡勝間村大字上勝間	一〇

本表ハ面積百町以上ノモノヲ掲ク此他十町以上ノモノ三十九アリ

第五 高山

明治十七年調

名	稱	所屬地名	海面ヨリノ高
鷹山		香川郡安原上西村	三五丈

大瀧山	全郡安原上東村大字安原上東	三五
全子峯小出川山	全郡安原上西村	三五
全御所ヶ原山	〔香川郡安原上東村大字安原上東〕 〔三木郡奥鹿村大字奥山〕	三五
寒風山	香川郡〔安原上東村大字安原上東〕	三五
全子峯木綿織山	全郡安原上東村大字安原上東	三五
全蛇ノ峯山	全郡〔安原上東村大字安原上東〕	三五
大川山	鷺足郡美合村大字中通	三〇
雲邊山	豐田郡五郷村大字有木外二ヶ大字	三〇

本表ハ海面ヨリ高三百丈以上ノモノヲ掲ク其他百丈以上ノモノ十八アリ

第六 大川

明治十七年調

名	稱	水源地名	流末地名	長程
土器川		鷺足郡美合村大字勝浦	鷺足郡土器村	九.〇里
香東川		三木郡奥鹿村大字奥山	香川郡弦打村大字郷東	九.〇
鏡川		阿野郡粉所村大字粉所東	阿野郡林田村	八.六

名稱	水源地名	流末地名	長程
財田川	那珂郡七箇村大字鹽入	豐田郡觀音寺町大字觀音寺	廿二〇
金倉川	全郡全村大字全	那珂郡六郷村大字下金倉	六二六
鴨部川	寒川郡長尾村大字前山	寒川郡鴨部下庄村	五二〇
高瀬川	三野郡麻村大字上麻	三野郡諸間村大字松崎	五〇〇
柞田川	豐田郡五郷村大字田野々	豐田郡觀音寺町大字觀音寺	五〇〇

本表ハ長程五里以上ノモノヲ掲ク此他三里以上ノモノ十一アリ

第七 著大ノ溜池

明治十七年調

名稱	所屬地名	周圍	面積
瀨濃池	那珂郡神野村大字東七箇	二・三五	八町
北條池	阿野郡陶村	一・三五	五
神内池	山田郡西植田村大字西植田	一・二八	九
小田池	香川郡 <small>由川岡村大字吉光</small>	一・二七	五
城池	山田郡東植田村大字東植田	一・〇四	五

仁池  
岩瀨池

豐田郡豐田村大字池ノ尻  
三野郡麻村大字上麻

一・一〇  
一・〇三  
五  
四

本表ハ面積五十町以上ノモノヲ掲ク其他十町以上ノモノ四十六アリ

第八 著大ノ島嶼

明治十七年調

名稱	所屬地名	周圍	面積
直島(本島)	香川郡直島村 <small>〔直島ノ内本島〕</small>	四・一七	方里分算 〇・四三
豐島	小豆郡豐島村	四・一〇	〇・六八
廣島	那珂郡廣島村大字廣島	四・三五	〇・九〇
鹽飽島(本島)	那珂郡本島村大字本島	四・一六	〇・七三
粟島	三野郡粟島村大字粟島	四・〇六	一・三九

本表ハ周圍四里以上ノモノヲ掲ク此外人民ノ居住スルモノ又ハ居住セサルモノ面積一方里以上ノモノ二十八

第九 氣象ノ一

年次	晴雨計			空氣			溫度		
	平均	最高日	最低日	平均	最高	最低	最大	最高日	最低日
二十七年	七三・三〇	七月十三日	七月十四日	一六・七三	二〇・五二	二〇・四八	二五・九五	五月廿日	三月廿一日
二十六年	七三・〇二	七月八日	七月十四日	一五・〇〇	一九・九二	一九・九二	二四・九四	七月廿七日	三月廿五日

備考 最低溫度示度ノ頭ニ(一)ヲ付シタルハ氷点以下ヲ示スモノナリ

第一〇 氣象ノ二

年次	水蒸氣張力			湿度百分率			雨量		
	平均	最高日	最低日	平均	最少日	合計	最大	時間	多
二十七年	一三・三三	八月十一日	二月十三日	七三・五七	三三・五三	六一・〇〇	三三・〇〇	四月廿六日	一六・三六
二十六年	一三・二五	九月二日	三月廿六日	七三・〇七	二四・二七	一〇・七三	八三・六〇	十月十四日	二四・六〇

第一 氣象ノ三

年次	速度		風向		平均		風向		風向		風向	
	平均	最強	方向	日	速度ニテノ計算	回数ニテノ計算	方向	回数	方向	回数	方向	回数
二十七年	四・〇七	七・〇七	西南	九月十一日	一・六〇	南六度西	一一	一一	一一	一一	一一	一一
二十六年	四・八三	七・二四	西	四月廿日	〇・七〇	南八度西	一八	一七	二〇	二二	二二	二二

第二 氣象ノ四

年次	最低溫度		最高溫度		日最高溫度		日最高無氣中最低地溫	
	零度以下	零度以上	零度以下	零度以上	日最高	日最高	日最高	日最高
二十七年	三	三	一	三	一五	一五	一三	一
二十六年	三	三	一	三	一五	一五	一三	一

第三 民有地第一種反別

種目	二十七年	二十六年	二十五年
田	三九・一七	三九・八二	三九・二〇
畑	一〇・三〇	一〇・五七	一〇・九〇
郡村宅地	四六・三三	四六・二七	四六・三〇
市街宅地	二七・四九	二七・九六	二九・三三

毎年十二月三十一日調

種目	二十七年	二十六年	二十五年
畑	六三三.九五〇	六三三.七八三	五七八.八七五
郡村宅地	一一.九一五	一一.三五八	一〇.七五〇
市街宅地	八四.七四五.六二六	八四.七六三.三〇三	八四.七八二.三〇五
池沼田	三三.四九一	三三.二四三	三三.四三七
山	〇.〇〇一	〇.〇〇一	〇.〇〇一
原野	一六.六〇一	一六.四四四	一四.五三〇
雑種地	一四〇.九二.九八三	一四〇.二六.九〇三	一三九.九四八.六七九
合計	三三.六〇六 三二.〇〇一 二七.七五六	三三.六〇六 三二.〇〇一 二七.七五六	三三.六〇六 三二.〇〇一 二七.七五六

備考 本表事實ノ外左記民有荒地アリ

合計 三三.六〇六 廿七年分  
三二.〇〇一 廿六年分  
二七.七五六 廿五年分

第二四 民有地第一種地價 毎年十二月三十一日調

種目	二十七年	二十六年	二十五年
田	二〇.四八.八六七.三三	二〇.四三.九六六.八六	二〇.四二.五二八.四〇五

第五 民有地第二種反別 毎年十二月三十一日調

種目	二十七年	二十六年	二十五年
畑	一,五四九,〇三三.六五四	一,五四三,一〇三.三三六	一,五四一,〇九九.三三〇
郡村宅地	二,〇九三,二八四.二八五	二,〇九一,三三二.八三八	二,〇九四,〇三〇.九五五
市街宅地	三〇三,一九七.五四〇	三〇三,一九五.三八〇	三〇三,八二三.四九五
池沼田	二,五三三,九四一.二九九	二,五三二,一六七.二五九	二,五三三,七三三.一六〇
山	七三三.六九三	六九四.五二三	六七九.九四三
原野	八四〇,四八一.二五九	八四二,九五七.〇五四	八四三,〇四四.六三三
雑種地	二,五三六,四九四	二,五二二,〇七八	二,四九七,八八三
雑種地	一一.六七〇	一一.六七〇	一一.六七〇
合計	二,五三七,一四〇.〇三三	二,五四五,三四〇.一五二	二,五四二,一四〇.〇三二

種目	二十七年	二十六年	二十五年
郷村社地	三,三九〇	二,八九三元	二,八九三元
用悪水路	五,六二七	六,三二九	六,三二九



種別	二十七年			二十六年			二十五年		
	種別	二十七年	二十六年	種別	二十六年	二十五年	種別	二十五年	二十五年
灌池		101,100	101,101	101,101	101,101	101,101	101,101	101,101	101,101
堤塘		31,819	31,819	31,819	31,819	31,819	31,819	31,819	31,819
墳墓		130,014	130,014	130,014	130,014	130,014	130,014	130,014	130,014
道路		1,610	1,610	1,610	1,610	1,610	1,610	1,610	1,610
鐵道用地		16,707	16,707	16,707	16,707	16,707	16,707	16,707	16,707
井溝		11,011	11,011	11,011	11,011	11,011	11,011	11,011	11,011
學校地		9,814	9,814	9,814	9,814	9,814	9,814	9,814	9,814
新開地		1,537	1,537	1,537	1,537	1,537	1,537	1,537	1,537
雜地		1,537	1,537	1,537	1,537	1,537	1,537	1,537	1,537
合計		1,157,716	1,157,716	1,157,716	1,157,716	1,157,716	1,157,716	1,157,716	1,157,716

第一六 官林箇所反別

每年十二月三十一日調

種別	二十七年	二十六年	二十五年
箇所	1,157,716	1,157,716	1,157,716

種別	二十七年			二十六年			二十五年		
	種別	二十七年	二十六年	種別	二十六年	二十五年	種別	二十五年	二十五年
反別		1,459,896	1,459,896	1,459,896	1,459,896	1,459,896	1,459,896	1,459,896	1,459,896
第七 本籍人口及現住戸數		每年十二月三十一日調	每年十二月三十一日調	每年十二月三十一日調	每年十二月三十一日調	每年十二月三十一日調	每年十二月三十一日調	每年十二月三十一日調	每年十二月三十一日調
人口	計	818,103	818,103	818,103	818,103	818,103	818,103	818,103	818,103
	男	355,637	355,637	355,637	355,637	355,637	355,637	355,637	355,637
	女	462,466	462,466	462,466	462,466	462,466	462,466	462,466	462,466
戸數		126,567	126,567	126,567	126,567	126,567	126,567	126,567	126,567
第八 本籍人口累年比較		十八年以前十一月一日調	十八年以前十一月一日調	十八年以前十一月一日調	十八年以前十一月一日調	十八年以前十一月一日調	十八年以前十一月一日調	十八年以前十一月一日調	十八年以前十一月一日調
		十八年以后十二月三十一日調	十八年以后十二月三十一日調	十八年以后十二月三十一日調	十八年以后十二月三十一日調	十八年以后十二月三十一日調	十八年以后十二月三十一日調	十八年以后十二月三十一日調	十八年以后十二月三十一日調
年次	男	359,266	359,266	359,266	359,266	359,266	359,266	359,266	359,266
	女	309,285	309,285	309,285	309,285	309,285	309,285	309,285	309,285
	計	668,551	668,551	668,551	668,551	668,551	668,551	668,551	668,551
	累年比較増減	1,459,896	1,459,896	1,459,896	1,459,896	1,459,896	1,459,896	1,459,896	1,459,896

年次	男	女	計	累年比較增減
十五年	三二七,八二二	三〇一,二二八	六二八,三〇〇	一〇,九二〇
十六年	三三一,四九八	三〇五,二七三	六二六,四三二	八,一三二
十七年	三三五,六〇一	三二二,七二〇	六五八,三三一	一〇,九〇〇
十八年	三九七,〇〇九	三五五,六四六	六五二,三五一	八,〇三四
十九年	三三〇,七〇二	三二七,四八九	六五八,一九一	二,八三六
二十年	三三五,五二六	三三三,八四七	六六九,一〇〇	九,九一九
廿一年	三三九,〇三二	三五五,九八四	六九五,〇一六	六,九八四
廿二年	三四三,九五三	三三〇,一六九	六七四,一三二	八,〇八五
廿三年	三四五,一六五	三三三,六二二	六七八,七二七	四,七〇六
廿四年	三四五,七三〇	三三三,七五五	六八九,九四五	一一,二一六
廿五年	三四七,六五五	三三五,一四一	六八二,七九二	三,七九七
廿六年	三四八,〇六四	三五五,七九〇	六八三,八〇三	一,〇一一
廿七年	三四八,一〇三	三五五,六六七	六八三,七三〇	△ 〇,七三三

本表中△印ハ減

種別	第二〇 本籍人出生死亡		計	二十六年	二十五年
	男	女			
生	九八九五	九四三七	一九,三三二	一八,九九六	二〇,七八四
死	四六三	四三二	九一五	九〇二	八九五
死亡	八六八	八四三〇	一七,二二二	一七,〇一〇	一八,九四四

族籍	戶主	家	族	棄	兒	計
士族	五,〇四四	一六,五三九	一	—	—	二,一五三
平民	一四四,九九八	五二六,九六四	—	—	—	六八二,一四七
合計	一五〇,〇三二	五四三,五〇三	—	—	—	六八四,三〇〇
二十六年	一五〇,四五八	五三九,一四七	—	—	—	六八八,八〇三
二十五年	一五〇,二五三	五三二,四三〇	—	—	—	六八二,六八三

第一九 本籍人員族籍別

每年十二月三十一日調

第二 生年別本籍人員

明治二十七年十二月卅一日調

生年	年	男	女	生年	年	男	女
一年	明治廿七年生	八七〇	八三一	五十三年	天保十三年生	二七三	二六五
二年	同 廿六年生	八〇七	七五五	五十四年	同 十二年生	二六七	二七一
三年	同 廿五年生	八四四	八〇一	五十五年	同 十一年生	二四七	二六〇
四年	同 廿四年生	七〇一	六九〇	五十六年	同 十年生	二二五	二二五
五年	同 廿三年生	八三三	七九三	五十七年	同 九年生	二四八	二二九
六年	同 廿二年生	九〇七	八八六	五十八年	同 八年生	二〇九	二〇九
七年	同 廿一年生	七四六	七〇一	五十九年	同 七年生	一八四	一九七
八年	同 廿年生	七五三	七五三	六十年	同 六年生	二〇九	二〇九
九年	同 十九年生	七三三	六九三	六十一年	同 五年生	二〇五	二〇二
十年	同 十八年生	七九八	七七五	六十二年	同 四年生	一九五	二〇八
十一年	同 十七年生	七五七	七三二	六十三年	同 三年生	二〇〇	二〇三
十二年	同 十六年生	八二三	八三一	六十四年	同 二年生	一八六	一八五
十三年	同 十五年生	八二三	八〇九	六十五年	同 元年生	一九八	一八四

十四年	同 十四年生	八四〇	八二四	六十六年	文政十二年生	一五八	一五〇
十五年	同 十三年生	七五七	七三七	六十七年	同 十一年生	一六九	一六六
十六年	同 十二年生	七九〇	七七四	六十八年	同 十年生	一三五	一四四
十七年	同 十一年生	七五八	七四六	六十九年	同 九年生	一三三	一三四
十八年	同 十年生	六九九	六六六	七十年	同 八年生	一三三	一三五
十九年	同 九年生	七三〇	六六六	七十一年	同 七年生	九八	一〇三
二十年	同 八年生	六五〇	六二五	七十二年	同 六年生	九四	九九
廿一年	同 七年生	六六七	六二六	七十三年	同 五年生	九七	一〇一
廿二年	同 六年生	六六一	六四三	七十四年	同 四年生	六二	六六
廿三年	同 五年生	五九八	五三〇	七十五年	同 三年生	六〇	六三
廿四年	同 四年生	五五六	五〇九	七十六年	同 二年生	五五	六三
廿五年	同 三年生	五三三	四九六	七十七年	同 元年生	五〇	五九
廿六年	同 二年生	五三一	四九六	七十八年	文化十四年生	四一	四七
廿七年	同 元年生	五六七	五二四	七十九年	同 十三年生	三七	三九
廿八年	慶應三年生	五七二	五三六	八十年	同 十二年生	三〇	三六
廿九年	同 二年生	五二四	四七七	八十一年	同 十一年生	二五	三三

生年	男	女	生年	男	女
三十年	四九五	四八元	八十二年	一四	三
二十一年	五二六	四八六	八十三年	一〇	三
三十二年	四四〇	四二九	八十四年	六	二
三十三年	四〇七	三九九	八十五年	六	二
三十四年	三八一	三五四	八十六年	五	二
三十五年	四六一	四三〇	八十七年	五	二
三十六年	四九六	四四八	八十八年	三	二
三十七年	五二六	四七七	八十九年	三	二
三十八年	四八九	四六七	九十年	三	二
三十九年	四六一	四四七	九十一年	三	二
四十年	四八七	四六三	九十二年	三	二
四十一年	四三二	四三四	九十三年	四	二
四十二年	四三九	三九六	九十四年	四	二
四十三年	四〇四	四一九	九十五年	一	三
同 五年生			同 元年生		
同 二年生			同 二年生		
同 三年生			同 三年生		
同 四年生			同 四年生		
同 五年生			同 五年生		
同 六年生			同 六年生		
同 七年生			同 七年生		
同 八年生			同 八年生		
同 九年生			同 九年生		
同 十年生			同 十年生		
同 十一年生			同 十一年生		
同 十二年生			同 十二年生		

第三二 結婚離婚及配偶數

種別	二一十七年	二一十六年	二一十五年
結婚	四九八	四八〇	五二六
離婚	一五三	一七四	二一〇
年末現在配偶數	一〇七六	一〇九〇	一〇九〇
四十四年	同 四年生	同 十一年生	同 十一年生
四十五年	同 三年生	同 十年生	同 十年生
四十六年	同 二年生	同 九年生	同 九年生
四十七年	同 元年生	同 八年生	同 八年生
四十八年	弘化四年生	同 七年生	同 七年生
四十九年	同 三年生	同 六年生	同 六年生
五十年	同 二年生	同 五年生	同 五年生
五十一年	同 元年生	同 四年生	同 四年生
五十二年	天保十四年生	同 三年生	同 三年生
合計	三三〇三	三三二九	三三二七

### 第三 人口出入

種別	二十七年		二十六年		二十五年	
	男	女	男	女	男	女
現住人口	六六,七九九	六七,五七七	六六,七九九	六七,五七七	六六,七九九	六七,五七七
外國行	三五	七四	三五	七四	三五	七四
他府縣出寄留	一〇,九九九	一〇,四三三	一〇,九九九	一〇,四三三	一〇,九九九	一〇,四三三
他郡市出寄留	七,九〇四	七,五四四	七,九〇四	七,五四四	七,九〇四	七,五四四
他町村出寄留	五,七四三	五,六八〇	五,七四三	五,六八〇	五,七四三	五,六八〇
陸海軍在營糧者	三,六九八	一,二二八	三,六九八	一,二二八	三,六九八	一,二二八
囚人及懲治人	一,三三四	一,二四八	一,三三四	一,二四八	一,三三四	一,二四八
失踪	四,一九〇	三,九七一	四,一九〇	三,九七一	四,一九〇	三,九七一
合計	三三,〇一三	三〇,一八八	三三,〇一三	三〇,一八八	三三,〇一三	三〇,一八八
入	他府縣入寄留 五,六三一 他郡市入寄留 一〇,六六六 他町村入寄留 六,四九三 合計 三三,七九九					
出	陸海軍在營糧者 三,六九八 囚人及懲治人 一,三三四 失踪 四,一九〇 合計 九,二八六					

### 第二四 就除籍送入籍及失踪表

種別	二十七年		二十六年		二十五年	
	男	女	男	女	男	女
縣内入籍	三五五	六五四	一〇,〇三一	九,八六六	一,〇三九	一,〇三八
他府縣ヨリ入籍	四七五	八三三	一,三三九	一,三〇三	一,二八八	一,二八八
外國ヨリ入籍	一	一	一	一	一	一
無籍者就籍	三	三	四	六	五	五
縣内送籍	三,〇〇一	六,四三二	九,九六三	九,七五八	一〇,八九六	一〇,八九六
他府縣へ送籍	二,三三三	二,四七一	四,六三三	四,三三二	四,一八九	四,一八九
外國へ送籍	一	一	一	一	一	一
失踪者除籍	八	四	一三	二	一	一
重籍者除籍	三	二	三	三	四	四
失踪	七三三	四〇八	一,一六〇	一,三二六	九六三	九六三

### 第二五 自作及小作地反別

種目	二十七年	二十六年	二十五年
田	一三,六五二町反	一三,九四三町反	一三,三三三町反

毎年十二月三十一日調

種目	二十七年			二十六年			二十五年		
	自作 計	自作 畑	自作 田	自作 計	自作 畑	自作 田	小作 計	小作 畑	小作 田
自作	四九三四五	一八五七九	四七二四	四七二四	一八五七九	四九三四五	三三三九五	五二七六三	三三三九五
小作	三〇九四三	三五五七六	三二二八五	三二二八五	三五五七六	三〇九四三	九一五七九	一三八三	九一五七九
合計	八〇二九八	五四一五五	八四五二九	八四五二九	五四一五五	八〇二九八	四二五一四	一五〇六六	四二五一四

業別 明治二十四年十二月三十一日調

耕作業  
自作  
兼業  
計  
自作  
兼業  
計  
小作  
兼業  
計  
小作  
兼業  
計  
合計

年次	反別			高			一反平均收穫		
	粳米	糯米	陸稻	計	粳米	糯米	陸稻	計	計
二十七年	三、七〇九	二、七三三	四三	三、四四八	二、三九五	四三	三、〇三〇	〇、八八二	〇、八五三
二十六年	三、八〇三	二、七五六	一七〇	三、四七九	二、三三四	二〇六	三、〇六一	〇、八六六	〇、八三二
二十五年	三、五四六	二、六六五	二二六	三、四四五	二、三三四	三〇六	三、〇五〇	〇、八四九	〇、八三二

藻捕魚業採  
兼業  
耕作兼業  
小作  
計

第二七 米作反別及收穫高

年次	反別			高			一反平均收穫		
	粳米	糯米	陸稻	計	粳米	糯米	陸稻	計	計
二十七年	三、七〇九	二、七三三	四三	三、四四八	二、三九五	四三	三、〇三〇	〇、八八二	〇、八五三
二十六年	三、八〇三	二、七五六	一七〇	三、四七九	二、三三四	二〇六	三、〇六一	〇、八六六	〇、八三二
二十五年	三、五四六	二、六六五	二二六	三、四四五	二、三三四	三〇六	三、〇五〇	〇、八四九	〇、八三二

備考 本表作付反別及收穫高ヲ前年ニ比シ大差アルハ初夏ノ候ヨリ早魃打續キ插秧ノ期ニ至ルモ降雨ナキヲ以テ止ムナク他作ヲナセシト出穂前既ニ枯死セシ等ニヨリ如斯減收セリ

第二八 麥作段別及收穫高

年次	作付反別			收穫高		
	大麥	裸麥	小麥	大麥	裸麥	小麥
二十七年	五七三.四 七三三.〇	六二八.二 二〇五.七	三,四四.四 九,六四.六	六,一〇.七 五,四一.六	三,二四.一 八,三〇.三	七,〇五.五 一,八八.九
二十六年	五〇〇.六 三〇〇.〇	五九八.九 一,九四.二	三,四二.四 九,〇二.六	五,二四.九 三,九〇.五	二,五二.五 六,九三.七	三,六二.九 九,一五.三
二十五年	五七.一 三六.七	五七.六 七,六二.四	六〇六.七 一,八八.〇	六,五九.〇 四,〇六.五	二,六四.四 八,二七.六	五,九三.九 一,六四.九
計	一,一〇.七 一,〇〇.七	一,一〇.七 一,〇〇.七	一,一〇.七 一,〇〇.七	一,一〇.七 一,〇〇.七	一,一〇.七 一,〇〇.七	一,一〇.七 一,〇〇.七
一平均收穫	一.一〇	一.一〇	一.一〇	一.一〇	一.一〇	一.一〇

備考 本表收穫高ナ前年ニ比シ多額ノ収實アリシハ播種以來氣候適順ナリシニヨル

第二九 食用及特用農産物 毎年十二月三十一日調

種別	二十年		二十一年		二十二年	
	作付反別	收穫高	作付反別	收穫高	作付反別	收穫高
大豆	一,三〇.七	七,一五.〇	一,三二.二	八,一四.石	一,一〇.四	一,一九五.石
小豆	二七.七	一,〇〇.一	?	?	?	?
粟	六八.六	三,二二.五	六九.五	三,七六.八	七四.八	七,四〇.〇
稗	四四.八	五二.七	二六.二	四四.四	二七.三	四〇.一
蕎麥	五八.八	二,三三.三	五三.四	三,六三.一	五五.〇	四四.三
甘藷	一,二六.八	七,五五.八	八八.三	四,四八.四	七六.七	五,六二.五
馬鈴薯	三五〇.六	三,三五.七	三,七二.七	二,六四.〇〇三	三五〇.三	六,九四.〇七
計	八五.六	七,四八.〇	七.七	三,七〇.七	三.三	四,六八.三

種別	二十七年		二十六年		二十五年	
	作付反別	收穫高	作付反別	收穫高	作付反別	收穫高
大豆	一,三〇.七	七,一五.〇	一,三二.二	八,一四.石	一,一〇.四	一,一九五.石
大實	七三.七	一,一五.三	八七.九	一,三三.三	九一.七	一,三三.九
葉藍	?	?	?	?	?	?
葉草	五八.五	一,七九.三	五八.五	二,四六.四	四四.六	一,六七.三
菜種	一八四.〇	四,九三.三	一八〇.九	四,七五.六	一七八.一	四,八九.四
甘藷	八〇.五	五,四三.六	七三.〇	六,九二.九	八七.一	六,一九.五
計	二,六四.三	二,六三.七	二,七五.〇	二,五三.二	二,九八.七	二,六四.一

第三〇 養蠶

種別	二十七年		二十六年		二十五年	
	作付反別	收穫高	作付反別	收穫高	作付反別	收穫高
桑畑	一六〇.三	一,一八.石	一三六.九	一,一八.石	一二二.六	一,二二.六
繭	八三.八	五八.七	五八.七	五八.七	五八.七	五八.七
生絲	七四.三	三九.〇	三九.〇	三九.〇	三九.〇	三九.〇
層絲	一一.二	三九.一	三九.一	三九.一	三九.一	三九.一
眞綿	一六.九	七.〇	七.〇	七.〇	七.〇	七.〇
蠶卵	四.三	一.三	一.三	一.三	一.三	一.三
計	二,六四.三	二,六三.七	二,七五.〇	二,五三.二	二,九八.七	二,六四.一

備考 本表事實ナ前年ニ比シ大差アルハ逐年養蠶家ノ増加セシニ依ル

第三一 繭產額ノ一

種別	二十七年				二十六年				二十五年			
	繭	玉	屑	出殼	繭	玉	屑	出殼	繭	玉	屑	出殼
春登	六五.一五	四.八三	二五.〇一	四.四六	四四.一二	三〇.三三	二〇.九一	〇.一四	四九.〇〇	三〇.六六	一九.六三	九.六一
夏登	七九.四五	八七.九三	七.三六	七.一七	六九.四九	六.一八	五.四一	一.〇四	五九.〇〇	五.六六	三.三二	二.六〇
計	一〇七.七	四.三三	七.一七	四.三三	一一.二二	一.〇四	六.三二	〇.五五	一〇八.〇〇	三六.三二	二九.二六	一二.一七

第三二 繭產額ノ二

種別	二十七年				二十六年				二十五年			
	繭	玉	屑	出殼	繭	玉	屑	出殼	繭	玉	屑	出殼
秋登	四.五一	〇.五二	一.四〇	〇.一〇	二.五〇	〇.三〇	〇.三三	—	—	—	—	—
春夏秋登合計	七三.五九	三三.六一	三三.五六	九.〇五	五七.一〇	三六.八一	二六.六六	一.一八	五二.九四	三三.九一	二〇.〇六	一〇.〇六
計	八三.八四	三六.六一	四二.六一	一〇.一五	六〇.二〇	三六.一一	二七.八四	一.一八	一〇四.一四	六〇.八七	三〇.一二	一〇.一二

第三三 牛馬現在數

每年十二月三十一日調

種別	二十七年		二十六年		二十五年	
	牛	馬	牛	馬	牛	馬
內種	二六五四	九五七七	三二二二	三三三六	三三三三	三三三三
雜種	五六	九七	六五	二七	—	—





第三七 水產製造物產額及價額

種類	二十七年		二十六年		二十五年	
	產額	價額	產額	價額	產額	價額
乾田	2,325	2,624	8,560	4,124	2,076	3,336
乾作	?	?	?	?	10	4
乾鱈	?	?	2,800	1,335	1,335	505
乾鱈	?	?	2,800	1,335	1,335	505
錫	?	?	2,800	1,335	1,335	505
海參	5,500	1,000	2,250	1,266	1,610	1,625
乾蝦	1,500	3,270	10,610	8,237	1,615	753
乾刀	?	?	1,000	625	1,600	1,600
煮鱈	4,000	1,000	1,000	625	1,600	1,600
鹽鱈	5,150	8,960	1,750	850	2,410	600
鹽鱈	?	?	100	30	1,100	400

第三八 茶種及生蠟

種別	二十七年		二十六年		二十五年	
	製造戶數	製造數量	製造戶數	製造數量	製造戶數	製造數量
茶種油	2,750	2,750	2,350	2,350	2,600	2,600
製造價額	6,000	6,000	5,700	5,700	4,600	4,600

種類	二十七年		二十六年		二十五年	
	產額	價額	產額	價額	產額	價額
海苔	?	?	90	110	1	1
和布	?	?	90	110	100	100
魚油	?	?	?	?	?	?
魚油	?	?	?	?	?	?
其他	?	?	?	?	?	?
合計	?	?	5,640	4,750	?	4,750

種別	二十七年	二十六年	二十五年
生蠟製造	製造戶數 製造數量 製造價額	製造戶數 製造數量 製造價額	製造戶數 製造數量 製造價額
	1,500 2,000 1,500	1,000	?

第三九 工業品產額及金額

種別	二十七年		二十六年		二十五年	
	數量	金額	數量	金額	數量	金額
織物	2,212.63反	150,164円	1,649.90反	86,095円	3,471.0反	79,918円
綿絲	3,262.00	?	1,875.00	93,965	2,940.00	6,546
陶器及磁器	1,313.42個	5,644	?	10,586	5,024	9,489
摺附木器	1,653.94	3,347	3,150.00	3,334	9,330	15,487
製紙	1,695.88	10,980	2,110.00	100,955	10,127	71,957
製表	3,281	85	2,800	28	2,900	27
吳座類	7,825	1,921	907	775	1,457	1,633
麥稈	1,999	1,598	805	2,345	7,500	2,388
合計	?	?	?	33,573	?	26,045

第四〇 米一石平均價額

種別	二十七年		二十六年		二十五年	
	平均上米	平均中米	平均上米	平均中米	平均上米	平均中米
平均上米	90.33	88.87	73.06	71.82	73.06	71.10
平均中米	87.45	87.45	70.69	70.69	70.69	70.69
合計	?	?	33,573	?	26,045	?

第四一 會社

明治廿七年十二月三十一日調

名稱	營業種別	所在地名	創業年月	資本
株式會社 東讀銀行	貸付金、當座預前貸	寒川郡志度村	明治廿七年一月	40,000
小豆島紡績株式會社	取引 糸 紡績	小豆郡土庄村	明治廿三年十一月	5,555
小豆島醬油製造株式會社	醬油製造	同郡同村	明治廿一年四月	10,000
小豆島澗崎素麵株式會社	素麵製造及販賣	同郡澗崎村	明治廿二年八月	10,000
小豆島馬越醬油製造株式會社	醬油製造	同郡北浦村	明治廿一年六月	10,000

名	稱	營業種類	所在地名	創業年月	佛込資本金
小豆島北山素麵	合資會社	素麵製造及販賣	同郡淵崎村	明治廿五年八月	一五〇〇
屋島瀧元	合資會社	食鹽石炭販賣	山田郡瀧元村	明治廿六年十二月	四六〇〇
讚紙	株式會社	製紙業	香川郡栗林村	明治十八年十二月	二二〇〇
讚岐高松改正食鹽	輸出合資會社	鹽	同郡東濱村	明治廿一年三月	二〇〇〇
株式會社	坂出銀行	諸預金、爲替、貸付、債券、及地金、銀買、諸証券、割引、保證預り、及兩替	阿野郡坂出町	明治廿六年六月	四〇〇〇
株式會社	坂出米鹽取引所	米鹽販賣、買取引	同郡同町	明治廿七年六月	一五〇〇〇
林田鹽產	株式會社	食鹽製	同郡林田村	明治廿一年四月	三六〇〇〇
鹽產	合資會社	製鹽賣捌石炭買入	同郡坂出町	明治廿七年一月	一〇〇〇〇
坂出物產	合資會社	委託販賣運輸業	同郡同町	明治廿六年十二月	一〇〇〇〇
國產運輸	合資會社	廻漕業	同郡同町	明治廿六年十一月	三〇〇〇
讚岐正義	合資會社	出產死亡保險業	同郡府中村	明治廿六年十二月	二〇〇
宇多津鹽田	株式會社	製鹽事業	鶴足郡宇多津村	明治廿三年九月	五、〇〇〇
宇多津製鹽	株式會社	製鹽事業	同郡同村	明治廿七年二月	四〇、〇〇〇
丸龜製鹽	株式會社	製鹽事業	那珂郡丸龜町	明治廿七年十月	一三、〇〇〇
丸龜團扇	合資會社	團扇製造	同郡同町	明治廿七年七月	三、〇〇〇

第四二 工場

明治二十七年十二月廿一日調

讚岐鐵道	株式會社	旅客及貨物運輸、証券、割引及代金、取立爲替、荷爲替、諸預金及貸付	多度郡多度津町	明治廿一年二月	三三〇、〇〇〇
株式會社	多度津銀行	立爲替、荷爲替、諸預金及貸付	同郡同町	明治廿四年八月	五、〇〇〇
西讚織物	株式會社	綿類織物製造販賣	豐田郡觀音寺町	明治廿七年六月	二、五〇〇
西讚生命	保險合資會社	生命保險	同郡豐田村	明治廿七年十月	三〇〇
讚豐判綿	合資會社	判綿製	同郡和田村	明治廿四年八月	六、〇〇〇
讚岐判綿	合資會社	判綿製造販賣	同郡姫ノ江村	明治廿六年一月	五、三〇〇
株式會社	高松米種取引所	米砂糖類賣買取引	高松市東濱町	明治廿七年三月	三五、〇〇〇
高松運輸	株式會社	委託販賣、運輸、貨物保險、荷爲替	同市南新町	明治廿七年四月	一三、〇〇〇
糖業	株式會社	甘蔗栽培資金及製糖資本金、貸付、砂糖肥料、穀類等貨物、抵當金、貸付	同市通町	明治十八年一月	一三〇、〇〇〇

工場名稱	製造品種	所在地名	創業年月	職工
煉瓦製造場	煉瓦	寒川郡鶴羽村	明治廿三年十月	三〇
小豆島紡績株式會社	綿糸	小豆郡土庄村	明治廿三年十一月	一七
徳田製紙所	紙	香川郡宮脇村	明治廿六年七月	三〇

工場名稱	製造品種	所在地名	創業年月	職工
瀨田製紙場	和紙	香川郡宮脇村	明治廿二年八月	八
讀紙株式會社	和紙	同郡栗林村	明治十八年十二月	一〇
製紙	和紙	同郡同村	明治十三年六月	六
製紙	和紙	同郡同村	明治廿四年二月	六
製紙	和紙	同郡同村	明治二十年二月	六
製紙	和紙	同郡同村	明治十四年七月	五
製紙	和紙	同郡同村	明治廿一年八月	五
製紙	和紙	同郡同村	明治廿三年八月	五
製紙	和紙	同郡同村	明治廿三年八月	五
製紙	和紙	同郡同村	明治廿六年七月	三
製紙	和紙	同郡同村	明治廿七年二月	三
製紙	和紙	同郡同村	明治廿三年八月	三
製紙	和紙	同郡同村	明治十五年八月	三

工場名稱	製造品種	所在地名	創業年月	職工
製紙	和紙	同郡同村	明治廿七年一月	三
製紙	和紙	同郡同村	明治廿四年八月	三
製紙	和紙	同郡同村	明治廿二年八月	三
製紙	和紙	同郡同村	明治十三年八月	三
製紙	和紙	同郡同村	明治廿五年八月	三
製紙	和紙	同郡同村	明治廿一年八月	三
製紙	和紙	同郡同村	明治廿七年七月	一八
木村職工場	煙草	同郡東濱村	明治十五年十一月	四
上遠職工場	傘骨製造	同郡同村	明治廿六年十一月	四
津郷工場	綿織物	鶴足郡栗熊村	明治廿七年八月	六
紙製造工場	紙	那珂郡丸龜町大字福島町	明治廿一年三月	三
團扇製造工場	團扇	同郡同町大字濱町	明治十五年三月	一〇〇
團扇製造工場	團扇	同郡同町大字橫町	明治十二年二月	一〇〇
團扇製造工場	團扇	同郡同町大字通町	弘化元年二月	一〇〇

工場名稱	製造品種	所在地名	創業年月	職工
團扇製造工場	團扇	那珂郡丸龜町大字米屋町	明治十六年三月	一〇〇
器械場	鐵道材料製作及修繕	多度郡多度津町	明治廿五年二月	一〇〇
小國手織物產物場	純質織德用綿	同郡同町	明治二十年十月	一〇〇
大久保竹工場	籠	同郡同町	明治廿一年六月	一〇〇
麥稈工場	麥稈真田	三野郡莊內村	明治廿七年七月	一〇〇
金森練糸場	生木綿雲齊	同郡財田村	明治廿六年五月	一〇〇
織物工場	生木綿	同郡莊內村	明治廿七年六月	一〇〇
織物工場	生木綿	同郡同村	明治廿七年九月	一〇〇
織物工場	生木綿	同郡同村	明治廿七年九月	一〇〇
安藤製荳場	輸出向荳荳	同郡大見村	明治廿七年十二月	一〇〇
機場	白木綿	同郡仁尾村	明治廿七年九月	一〇〇
麥稈製造場	麥稈紐	同郡同村	明治廿七年八月	一〇〇
麥稈紐製造場	麥稈紐	同郡同村	明治廿六年九月	一〇〇
讀豐合資會社	判綿製造	豐田郡和田村	明治廿四年八月	一〇〇
本工場	白木綿	同郡姫ノ江村	明治廿七年二月	一〇〇

工場名稱	製造品種	所在地名	創業年月	職工
參號分工場	判綿	同郡同村	明治廿六年一月	一〇〇
二號分工場	判綿	同郡同村	明治廿六年一月	一〇〇
一號分工場	判綿	同郡同村	明治廿六年一月	一〇〇
本工場	砂糖	同郡同村	明治廿六年九月	一〇〇
二號分工場	荳荳	同郡同村	明治廿六年九月	一〇〇
一號分工場	荳荳	同郡同村	明治廿六年九月	一〇〇
西讀織物株式會社	綿類織物	同郡觀音寺町	明治廿七年六月	一〇〇
下津製燧所	燧木製造	高松市三番丁	明治十四年一月	一〇〇
中村製紙所	荳荳紙	同市中ノ村	不詳	一〇〇
中村製紙所	荳荳紙	同市同村	不詳	一〇〇
田中製紙所	荳荳紙	同市同村	明治十五年三月	一〇〇
澁谷製紙所	荳荳紙	同市東濱村	明治十七年三月	一〇〇
磯崎製造所高松支部	綿荳荳	同市内町	明治廿七年五月	一〇〇
安達織工場	絹綿保多織	同市八番丁	明治廿二年十一月	一〇〇
高松製糸場	生糸	同市七番丁	明治廿七年十一月	一〇〇
津川織工場	綿子	同市西新通町	明治十八年五月	一〇〇

工場名稱	製造品種	所在地名	創業年月	職工
大久保製紙所	花 莞 蕨	高松市通町	明治廿七年五月	二八〇
川田製紙所	蕨 紙	同市中ノ村	明治八年一月	二〇
宮地製紙所	蕨 紙	同市東濱村	明治二十年六月	五〇
水野製紙所	蕨 紙	同市同村	明治廿六年三月	四〇
宮原製紙所	蕨 紙	同市中ノ村	明治廿七年二月	一三
田中製紙所	蕨 紙	同市天神前	明治廿六年三月	一八
葛西製紙所	蕨 紙	同市東濱村	明治廿七年七月	一七
笠居製紙所	蕨 紙	同市同村	明治十九年五月	四〇
宮地製紙所	蕨 紙	同市同村	明治十九年五月	一五

備考 本表ハ所有主ノ會社タルト一個人タルトヲ問ハス職工十人以上ヲ有スル工場ヲ調査セシモノナリ

第四三 郵便電信事務所及郵便函

毎年十二月三十一日調

種別	廿七年	廿六年	廿五年
郵便電信局	六	六	五

郵便便局  
郵便受取所  
電信取扱所  
郵便切手賣下所  
郵便便函

郵便便局	三	三	三
郵便受取所	一	一	一
電信取扱所	四七	四六	四四
郵便切手賣下所	四三	四二	四一
郵便便函	四三	四二	四一

第四四 郵便

種別	廿七年	廿六年	廿五年
取扱局數	三	三	三
集配	二〇〇四七	二〇七六三	二一八八三
配達	二〇〇四七	二〇七六三	二一八八三

第四五 電報數

種別	二十七年	二十六年	二十五年
發信官私報	五〇三三	四六三	五七三

種別	二十七年	二十六年	二十五年
著信官私報	天七六六	五七〇〇	四六四三九

### 第四六 郵便爲替

種別	二十七年		二十六年		二十五年	
	取扱局所數	振出證書枚數	取扱局所數	振出證書枚數	取扱局所數	振出證書枚數
拂渡	三〇,四三三	二七〇,七九九	三〇,四三三	二四〇,九二〇	三〇,四三三	二六四,四九六
金	四〇,五三六	二七〇,七九九	四〇,五三六	二四〇,九二〇	四〇,五三六	二六四,四九六
証書枚數	三〇,四三三	二七〇,七九九	三〇,四三三	二四〇,九二〇	三〇,四三三	二六四,四九六
額	三〇,四三三	二七〇,七九九	三〇,四三三	二四〇,九二〇	三〇,四三三	二六四,四九六

### 第四七 小包郵便

明治二十七年十二月卅一日調

年次	小包郵便		小包引受		個數
	取扱局數	受取所數	引受	配達	
二十七年	二	三	七二四	九七三	

### 第四八 鐵道乗客及賃金

明治廿七年度

停車場名	哩數	乗客	荷物	賃金
九 龜	四三三	一九八,三四八	三九四,三六六	一三三,〇六〇
多 津	四三三	二六九,九六三	一七,五四〇	一五,六七一
善 寺	三三〇	五三,五九五	一五八,〇七五	二七,一三五
琴 平	三三〇	一五九,六六八	五,四八,〇九四	一一三,〇八〇
合 計	一〇,五	六八一,四六〇	三,四七,二九八	四一四,〇一五
廿六年度	一〇,五	五五二,一〇六	一九,〇五,八六八	三六,九八,九六五
廿五年度	一〇,五	四四四,三三三	一五,四三,三七三	二九,〇六一,一〇〇

備考 乗客ノ内賃金半額ノ小兒ハ二人ヲ以テ一トシ計算セリ

### 第四九 難破船

明治廿七年

種別	難破船	日本形船
破 壞	一	八



種別	損傷		漂流	沈没	轉覆	合計	二十五年	二十六年	合計
	傷	傷							
蒸氣船									
日本形船									
日本形船									
計	二	五							四
合計	二	五							九

備考 本表ノ外五百石以上ノ沈没ニ艘燒失ニ係ル難破船百石以上ノモノ一艘アリ

第五〇 船舶遭難人員 明治廿七年

遭難地名	被救助人員	救助人員	合計	二十五年	二十六年
高松市沖合			一		
小豆郡豐島村沖合			一		
全郡坂手村沖合			七		
山田郡瀛元村沖合			一		
香川郡中笠居村沖合			一		
全郡下笠村沖合			三		
全郡直島村沖合			一		
合計			七	六	三

第五一 難破船被救助者及救助者人員 明治廿七年

高松市沖合 X  
 小豆郡豐島村沖合 X  
 全郡坂手村沖合 X  
 山田郡瀛元村沖合 X  
 香川郡中笠居村沖合 X  
 全郡下笠村沖合 X  
 全郡直島村沖合 X

遭難地名	被救助人員	救助人員
阿野郡王越村沖合		
那珂郡丸龜町沖合		
全郡高見島村沖合	X	X
全郡與島村沖合	X	X
全郡本島村沖合	X	X
全郡廣島村沖合	X	X
三野郡粟島村沖合	X	X
合計	X 三 三 一 一 五 一 九 六 七 二 二 一 七	X 三 三 一 一 五 一 九 六 七 二 二 一 七

一表中×符アルハ五十石以下ノ乗組其他ハ五十石以上ノ乗組人員ナリ

第五二 高松第十四國立銀行ノ一

種別	二十七年	二十六年	二十五年
資本金	150,000,000	150,000,000	150,000,000
紙幣流通高	12,525,000	16,725,000	10,125,000

第五三 高松第一百十四國立銀行ノ二

年次	預金			貸付金
	政府	人	民	
二十七年	3,921,000,000	1,658,000,000	5,606,811,133	8,062,695,500
二十六年	3,234,211,333	1,355,390,582	4,489,601,915	6,535,837,100
二十五年	3,210,157,524	1,125,933,624	4,336,091,148	4,944,399,827

種別	積立金		純益		割賦金	
	資本金百円ニ對スル	純益	資本金百円ニ對スル	純益	割賦金	純益
種別	15,000,000	3,014,626	10,000,000	2,284	11,000,000	110,000
種別	10,000,000	3,761,254	11,000,000	2,284	11,000,000	110,000
種別	12,525,000	13,014,626	16,725,000	2,284	11,000,000	110,000

第五四 高松第一百十四國立銀行ノ三

年次	送御振		金用込		手振出		形受込	
	出	入	出	入	出	入	出	入
二十七年	100,533.56		205,560.97		91,311.60		548,201.84	
二十六年	97,887.55		363,217.96		876,255.05		755,343.28	
二十五年	101,059.70		370,021.55		321,735.62		631,068.84	

第五五 高松第一百十四国立銀行通貨在高 毎年十二月三十一日調

年次	貨幣		紙幣		兌換銀行券		合計	
	出	入	出	入	出	入	出	入
二十七年	315,937		29,566.00		76,804.00		1,011,331.97	
二十六年	410,681		26,184.00		60,341.00		910,661	
二十五年	443,135		41,133.00		54,137.00		940,401.35	

第五六 高松第一百十四国立銀行株主及金額 明治廿七年十二月三十一日調

郡市名	華族		士族		平民		合計	
	人員	金額	人員	金額	人員	金額	人員	金額
高松市	1	1円	1	8,350円	91	19,000円	92	101,350円

種別	高松第一百十四国立銀行金利歩合		二十七年		二十六年		二十五年	
	人員	金額	人員	金額	人員	金額	人員	金額
大内郡	1	300	1	300	1	300	1	300
寒川郡	1	500	1	500	1	500	1	500
三木郡	1	700	1	700	1	700	1	700
小豆郡	1	800	1	800	1	800	1	800
山田郡	1	1,200	1	1,200	1	1,200	1	1,200
香川郡	1	2,200	1	2,200	1	2,200	1	2,200
阿野郡	1	8,450	1	8,450	1	8,450	1	8,450
鶴足郡	1	2,950	1	2,950	1	2,950	1	2,950
那珂郡	1	50	1	50	1	50	1	50
多度郡	1	1	1	1	1	1	1	1
三野郡	1	1	1	1	1	1	1	1
豊田郡	1	1	1	1	1	1	1	1
東京府在住	1	10,000	1	10,000	1	10,000	1	10,000
合計	1	10,000	1	10,000	1	10,000	1	10,000

種別	二十七年	二十六年	二十五年
千圓ニ對スル	0.81	0.81	0.81
百圓ニ對スル	0.87	1.00	1.00

本表事實ハ月別調ノ平均歩合ナリ

第五八 登記件數及料金

種別	二十七年	二十六年	二十五年
件數	47,559	49,366	53,308
料金	2,382,570	3,370,835	2,326,335

第五九 地所建物船舶賣買及書質入登記件數

種別	二十七年	二十六年	二十五年
賣買	1,842,333	1,421,861	1,657,791
書質入	9,021	8,961	8,985

第六〇 地所建物船舶賣買及書質入登記取消件數

種別	二十七年	二十六年	二十五年
地所	7,173	7,299	7,066
建物	1,033	934	843
船舶	20	104	85
合計	8,226	8,337	7,994

第六一 郵便貯金

種別	二十七年	二十六年	二十五年
預金所數	四二	四〇	四〇
預入金度額	三三,四七三.三三	二七,〇四三.六四	一八,一六六.八一
拂戻金度額	五,四九三	四,六四三	四,〇三六
新規預入人員數	二,六七〇.九六	一,八〇五.五四	一三,〇〇三.一
新規預入人員	九五六	七二六	五五三六
計	五,五五七	五,五二六	四,三三三

第六二 郵便貯金新規預ケ人種類別 明治二十七年度

種別	男	女	計
農業	八三	四九	一三三
商業	四三	二九	七二
工業	三六	一七	五三
計	一六二	九五	二五七

其他	計
一,三〇一	二,六七五
五五五	一,四三三
一,七五七	四,一〇八

備考 本表ノ外社寺會社名團體等ノモノ百四十一アリ

第六三 溜池 每年十二月三十一日調

年次	箇所	面積	積
二十七年	九八二	七,二九〇.五五〇 <sup>坪</sup>	
二十六年	六五九	六,九〇六.三三〇	
二十五年	一〇二三	九,〇一三.五七二	

第六四 土木工費 明治廿六年度

類別	地方税	市町村費	協議費	合計
河川	三六六,三四 <sup>円</sup>	三六,三〇	九八,六三六 <sup>円</sup>	四二六,二七六
國道	一六五,八二八	—	—	一六五,八二八

類別	地方稅	市町村費	協議費	合計
道縣道	5,677.76			5,677.76
里道	5,677.76			5,677.76
測量及雜費	2,021.55			2,021.55
橋梁	1,931.94			1,931.94
國道	2,321.030			2,321.030
縣道				
里道				
港				
沙				
樋間堰埭溜池溝渠				
測量及雜費				
合計	6,443.63	8,623.60	2,249.69	9,742.92
二十五年	5,436.25	3,621.01	2,739.88	10,835.04
二十四年	8,168.46	3,339.15	1,375.26	10,902.87

五十四

第六五 水害河川別

明治二十七年

川名	流域郡名	死傷	家畜死亡	建物	耕地	雜種地	堤防	川除	用水路	道路	橋梁	波止場	船舶	損耗代價
新川	大内郡			2	130									53
吉野川	寒川郡						克							170
新川	三木山田郡						39	2	3					34
香東川	三木香川郡						39	7	8	2				167
春日川	山田郡			7	6		壹	5	壹	3				130
本津川	香川阿野郡						23		17	1				53
高瀬川	三野郡						33							33
財田川	三野豐田郡						94							249
柞田川	豐田郡						99							68
合計				9	136		263	3	33	7	3			799

第六六 海嘯

明治二十七年

五十五

郡市名	死傷	家畜死亡	建物	耕地	雜種地	堤防	川除	用水路	道路	橋梁	波止場	船舶	損耗代價
合計	1	1	0	0	1	1	1	1	1	1	1	1	1
豐田郡													
三野郡													
多度郡													
那珂郡													
鷓野郡													
阿野郡													
小豆郡													
香川郡													
山田郡													
三木郡													
寒川郡													
大内郡													
高松市													

第六七 學齡人員

每年十二月三十一日調

種別	種別	第六七 學齡人員		種別	種別
		男	女		
就學	既卒業者	5,859	2,929	6,788	5,473
		6,164	2,682	8,846	8,282
修學	退學業者	4,633	2,461	7,094	6,059
		1,987	2,787	4,774	4,850
不修學	未就學者	5,337	6,411	11,748	13,687
		18,334	32,226	50,560	58,736
合計		64,247	58,829	123,076	133,566

第六八 公立小學校及職員

每年十二月三十一日調

種別	二十七年	二十六年	二十五年
尋常	3	3	2
高等	3	5	4
師範學校	1	1	1
附屬小學校	1	1	1

種別	職員						種別	種別	種別											
	校長		正教員		准教員					尋常	高等									
	高等	尋常	高等	尋常	高等	尋常														
公立小學校生徒	四	一五	五九	二二	三三	三〇	尋常	四	二六	三二	六五	九	三三	一	二〇	八	五三	七	一	
本年間卒業生徒	計	女	男	計	女	男	尋常	四二七	四二七	九	五二	九	四三	五二	五二	一六	四二	一七	五九	五九
年末現在生徒	計	女	男	計	女	男	尋常	二六八〇	二六八〇	四九	五二〇	九	四三	五二	五二	一六	四二	一七	五九	五九
合計	五三三	四九三	四九三	五三三	四九三	四九三	尋常	四二七	四二七	九	五二	九	四三	五二	五二	一六	四二	一七	五九	五九

第七〇 諸學校及幼稚園

明治二十七年十二月三十一日調

種別	園學校數及學校長	教員及保母		生徒及幼兒	
		男	女	男	女
師範學校	縣立 一	一	一	一	一
中學校	縣立 二	二	一	三	一
小學校	山村立 二六〇	八七一	二一〇	三三九	一七五
高等女學校	私立 一	二	四	九	七
普通學	私立 二	三	一	三	一
和漢學	私立 六	一	一	一	一
英學	私立 二	一	一	一	一
皇典學	私立 一	一	一	一	一
數學	私立 一	一	一	一	一
合計	五三三	五九三	四二八	五七〇	五七〇



種別	幼稚園		小学校		教員及保母		生徒及幼・兒	
	私立	公立	私立	公立	男	女	男	女
合計	1	1	1	1	1	1	1	1
縣立	1	1	1	1	1	1	1	1
附村立	1	1	1	1	1	1	1	1
私立	1	1	1	1	1	1	1	1
備考	教員中×ノ符ハ他ノ學校教員ヨリ兼ナルモノ又學校長ニシテ教員ヲ兼テ教員ニシテ學校長ヲ兼ナル者ナリ							

### 第七一 公立小學校收入

明治廿六年度

種別	簡易	尋常	高等	計
前年ヨリ越高	1	1	1	1
授業料	19,618.73	3,696.77	23,286.58	33,802.08
有志寄付金	3,696.77	273,744	369,637	677,077
積金利子	1	1	1	1

### 第七二 公立小學校經費

明治廿六年度

種別	簡易	尋常	高等	計
市町村稅	88,875.52	26,076.5	10,643.58	125,595.6
雜納金	26,076.5	11,009.10	3,511.74	40,607.34
合計	114,952.02	37,085.6	14,155.32	166,192.94
二十五年	114,952.02	37,085.6	14,155.32	166,192.94
二十四年度	35,522.86	80,629.16	18,740.92	134,892.94
校長給料	57,326.27	1,443.57	1,443.57	60,213.41
正教員給料	11,009.10	7,369.6	11,009.10	29,387.8
准教員給料	18,740.92	6,547.5	1,996.14	27,284.56
諸給料	6,547.5	1,996.14	7,763.92	16,307.56
雜給料	3,511.74	1,053.91	4,311.44	8,877.09
借地借家料	4,311.44	1,053.91	2,107.82	7,473.17
書籍器械費	2,107.82	526.95	1,053.91	3,688.68
營繕費	1,053.91	2,634.77	1,053.91	4,742.59

種類別	簡易	尋常	高等	等	計
諸雜費	—	六四八二・〇四	一五八・九七六	—	八、〇四七・〇〇
合計	—	一二、八九〇・〇〇五	二、三七四・八一	—	一三、二六四・八一六
二十五年	—	一〇一、三三三・八六九	一八、八九一・五五五	—	一二、〇二五・四二四
二十四年	二、〇七六・三三	一、四七九・九六九	一、七四四・五四四	—	五、三〇〇・八四三

第七三 公立小學校所有品

明治廿六年度

種類	坪數		地價		附屬地價		家屋及書籍器械價	積金	金額合計
	坪數	坪數	地價	地價	地價	地價			
尋常	—	—	三、〇七、〇四四	四、五五、八〇〇	—	—	一三六、〇四三・九六七	五、二五五・五三八	一三六、三〇〇・九六六
高等	—	—	—	—	—	—	一一〇、六四九・九六九	—	一一〇、六四九・九六九
合計	—	—	三、〇七、〇四四	四、五五、八〇〇	—	—	二四七、六九三・九三六	五、二五五・五三八	二四二、九四八・五七八

第七四 尋常中學校收入及經費

明治廿六年度

種類	金額
授業料	一、七、七、二〇〇

收入	金額	經費						
		學枝長	正教員給料	准教員給料	諸給料	雜給料	書籍器械費	修繕費
地方法稅	一、三、五、三、三三	—	—	—	—	—	—	—
雜納金	三、四、〇、〇〇	—	—	—	—	—	—	—
合計	一、四、一、七、三三	—	—	—	—	—	—	—
學枝長	一、〇〇〇、〇〇〇	—	—	—	—	—	—	—
正教員給料	四、七、〇、〇〇〇	—	—	—	—	—	—	—
准教員給料	四、〇、〇〇〇	—	—	—	—	—	—	—
諸給料	三、〇〇、〇〇〇	—	—	—	—	—	—	—
雜給料	三、二、一、二一六	—	—	—	—	—	—	—
書籍器械費	五、〇、一、三、五〇三	—	—	—	—	—	—	—
修繕費	五、六、五、五一	—	—	—	—	—	—	—
諸費	一、〇、六、一、一四〇	—	—	—	—	—	—	—
合計	一三、九、〇〇、〇〇〇	—	—	—	—	—	—	—

備考廿五年度ニ於テハ本校新營費トシテ地方稅ヨリ壹万壹千六百六拾壹圓六拾八錢六厘ノ支出アリシノミ

第七五 尋常師範學校收入及經費

種目	明治廿六年度		明治廿五年度		明治廿四年度	
	入	費	入	費	入	費
授業料	93,100		95,500		86,000	
地方稅	19,300.900		13,400.476		14,301.731	
雜納金	242,186		86,211			
合計	205,466.286		144,466.189		151,697.731	
校長給料		656.155		120,000		710,000
正教員(保姆)給料				5,820.254		6,414.533
准教員給料				2,977.871		2,400,000
諸給料		294,800		330,000		840,000
雜給		1,263.91		837.834		1,101,426
生徒給費		5,859.354		5,832.232		4,974.954
書籍器械費		92,200		6,999.975		1,334,122
營繕費		3,477.22		3,477.22		844,640
修繕費		155,010		82,089		
諸雜費		738,530		140,133		281,426

六十四

題號	第七六		新聞紙雜誌		明治廿七年	
	發行所	記載事故	刊行日	發行數	發賣金額	合計
香川新報	高松市大字 香川新報社	政治、法律、經濟、商業、工業、礦業、農業、漁業、學業、教育、官令、諸規則、物價、廣告、輸入、小説、其他社會一切ノ出來事	日刊 但日曜大祭 祝日ノ翌日 休刊	37,846.337.400	37,846.337.400	151,697.731
さぬき新聞	那珂郡丸龜町 狹貫新聞社	政治、法律、經濟、農工商業、商業等、其他百般ノ世務人事及ヒ社會ノ顯象總テ記載	全上	22,269.154,496	22,269.154,496	
經綸	高松市大字 經綸社	政治、法律、經濟、農工商業、文學、其他社會上ニ關スル一切事項及ヒ論評	每月一回	4,200	17,500	
香川縣公文月報	高松市大字 香川新聞社	香川縣令、訓令、告示、訓令、他本縣ヨリ發布セシ諸件悉皆	每月一回	3,485	40,250	
香川縣同窓會報告	高松市大字 香川縣同窓會	香川縣公文縣令、告示、訓令、告諭等	全上	406	1,100	
要七 併海 迺潮	内市大字 南無庵	報告、問答、政治ニ關セサル併海ノ潮趣、意、併文、連句、發句、廣告	隔月一回 每月一回	875 3,010		
サル 高松 商況	西新通町 高松商況社	商況ニ關スル報告	日刊	2,276	33,100	

六十五

題	號	發行所	記載事項	刊行日	發行數	發賣金額
羽衣草紙	香川郡百相村松令社	大文字百相村松令社	文藝二編スル論說講義史傳雜錄詩歌俳偕及諸般ノ廣告等	每月一回	二天	一
國益新聞	那珂郡丸龜町	大字通町	學術、技藝、統計、官令、物價、報告等	全上	二天	一
國益新聞	全上	國益新聞社	全上	全上	一	一

種別	二十七年	二十六年	二十五年
縣立	一	一	一
公立	一〇	二	六
私立	三六	四〇	四二
醫師	二	一	一
內務省免許	三三	四九	五六
地方廳免許	三七	三五	三六
藥劑師	三六	三五	三六
藥種商	三六	三五	三六

第七七 病院醫師產婆藥劑師藥種商製藥者 每年十二月三十一日調

第七八 種痘人員

製藥者	種別	二十七年	二十六年	二十五年
三〇	善感	一三七六	一〇八五	一四七〇
	不善感	二〇四	一五三	三三二
	初種	一七三	一五三	二二八
	疾病事故ニテ種痘セサルモノ	二二〇	四〇九	四四四
	善感	四二五	九一六	一〇八六
	不善感	九二	一八七	二二七
	再種	一四四	三〇五	三三六
	疾病事故ニテ種痘セサルモノ	三〇〇	七九三	一〇〇七
	善感	九七	三三六	一五八
	不善感	三〇〇	七九三	一〇〇七
	三種	九七	三三六	一五八
	疾病事故ニテ種痘セサルモノ	三〇〇	七九三	一〇〇七
合計		一〇〇一	四〇三	五七六

本表ノ外種痘規則第三條ニ據リ接種セシモノ左ノ如シ

合計 一六、二〇四 内 善 感 四、二七九  
 不 善 感 一、二四三  
 種痘セサルモノ 六二

第七九 死亡人病症別

病 症 名	二十七年		二十六年		二十五年	
	男	女	男	女	男	女
傳 染 性 病	一、四二一	一、三六三	八六三	六五三	四九六	四八八
發 育 及 營 養 的 病	九七七	一、〇三三	一、二五六	一、二八四	一、二五七	一、二四六
皮 膚 及 筋 病	二〇六	一八八	一、一五二	一、八二一	一、七九	一、五〇
骨 及 關 節 病	二六	三	三	二六	四六	三
血 行 器 病	三二一	二四〇	二七一	二七三	二四六	二二九
神 系 及 五 官 病	一、五三三	一、四一六	一、四三三	一、二七三	一、六九九	一、二九四
呼 吸 器 病	一、〇四六	九七三	一、〇三三	九八九	一、二五六	一、一九九
消 化 器 病	二、四八六	二、四三三	二、五〇一	二、三〇〇	二、三三〇	二、三三四
泌 尿 及 生 殖 器 病	一、五〇	三三三	一、三三	三二八	三三	三三三

第八〇 傳染病患者及死亡者別

病 名	二十七年		二十六年		二十五年	
	患者	死亡者	患者	死亡者	患者	死亡者
外 變 性 變 死	一、八四	一、〇〇	三、五	一、三	一、七六	一、五
中 毒 性	九	四	六	一	五	七
原 因 不 詳	三	三	六	九	九	二
合 計	八、〇八	八、二九	七、八三	七、七六	七、三四	七、三九
赤 痢	一、一三	一、一三	一、一三	一、一三	一、一三	一、一三
發 疹 登 革 斯	一	一	一	一	一	一
腸 窒 扶 斯	一〇六	一〇六	一〇六	一〇六	一〇六	一〇六
虎 列 刺	四	四	四	四	四	四

病名	實布の里亞		瘡	合計
	患者	死亡者		
二十七年	四	三	一六	二八
二十六年	五	四	九	一八
二十五年	三	四	一	一八
合計	一四	一〇	二五	三〇

類別	第八一神官		合計
	社司	社掌	
國幣中社	一	一	二
縣社	四	一	五
鄉社	四	一	五
村社	一	一	二
無格社	一	一	二
合計	一〇	五	一五

類別	二十七年	二十六年	二十五年	合計
國幣中社	八	五	六	一九
縣社	八	六	五	一九
鄉社	八	五	六	一九
村社	八	五	六	一九
無格社	八	五	六	一九
合計	八	五	六	一九

第八一 神社  
每年十二月三十一日調

類別	第八三寺院		合計
	國幣中社	縣社	
國幣中社	二	二	四
縣社	七	六	一三
鄉社	八	八	一六
村社	〇	〇	〇
合計	二	二	四

類別	二十七年	二十六年	二十五年	合計
國幣中社	二	二	二	六
縣社	七	六	六	一九
鄉社	八	八	八	二四
村社	〇	〇	〇	〇
合計	二	二	二	六

第八三 寺院  
每年十二月三十一日調

種類	第八四 兵役					合計
	眞宗	淨士	臨濟	曹洞	眞言	
眞宗	二六	二七	二〇	四	三五	六〇〇
淨士	二五	二六	二二	四	三五	五三
臨濟	二二	二二	二二	四	三五	五三
曹洞	二二	二二	二二	四	三五	五三
眞言	一	一	一	一	一	一
合計	二六	二七	二〇	四	三五	六〇〇
種別	現役	豫備役	後備役	陸軍	陸軍	
二一五年	一〇六	一〇七	一〇八	一〇九	一一〇	一七一
二一六年	一〇六	一〇七	一〇八	一〇九	一一〇	一七一
二一七年	一〇六	一〇七	一〇八	一〇九	一一〇	一七一

第八五 陸軍徵集人員

每年十二月一日調

種類	第八五 陸軍徵集人員					合計
	現役	豫備役	後備役	合計	陸軍	
步兵	二四	二六	二八	三〇	三二	一三〇
騎兵	二四	二六	二八	三〇	三二	一三〇
砲兵	二四	二六	二八	三〇	三二	一三〇
工兵	二四	二六	二八	三〇	三二	一三〇
輜重兵	二四	二六	二八	三〇	三二	一三〇
輜重輸卒	二四	二六	二八	三〇	三二	一三〇
合計	二四	二六	二八	三〇	三二	一三〇
種別	現役	豫備役	後備役	合計	陸軍	
二一五年	一〇六	一〇七	一〇八	一〇九	一一〇	一七一
二一六年	一〇六	一〇七	一〇八	一〇九	一一〇	一七一
二一七年	一〇六	一〇七	一〇八	一〇九	一一〇	一七一

種別	豫備徵員											
	靴縫工		輜重輪卒		工兵		砲兵		騎兵		步兵	
二十七年	三	五	四	六	一	六	二	四	一	五	四	三
二十六年	三	五	四	六	一	六	二	四	一	五	四	三
二十五年	三	五	四	六	一	六	二	四	一	五	四	三
合計	三	五	四	六	一	六	二	四	一	五	四	三

第八六

海軍徵集人員

每年十二月一日調

種別	現役				豫備徵員			
	水兵		火夫		水兵		火夫	
二十七年	二	四	二	六	一	〇	六	二
二十六年	二	七	二	九	一	五	二	七
二十五年	二	七	二	九	一	五	二	七
合計	二	七	二	九	一	五	二	七

第八七

徵兵猶豫延期及免役人員

每年十二月一日調

年	齡	徵集		免除		兵役免除	
		猶豫	延期	免除	免除	免除	免除
二十六年	二十歲	一三三	一三三	四三三	四三三	六六	六六
二十五年	二十一歲以上	九六	九六	二七〇	二七〇	六三	六三
合計	合計	二二九	二二九	七〇三	七〇三	一二九	一二九



第八八 受賞人員

明治廿七年

種別	銀杯	木杯	金圓	褒狀	褒詞	合計
人命ヲ救助セシ者						10
德行 者						2
公益ヲ起セシ者						1
公同事業ニ勤勉セシ者						1
金穀ヲ寄付セシ者						1
合計	1	5	5	7	6	61
二十六年	1	5	5	7	6	61
二十五年	1	5	5	7	6	61

第八九 受賞者寄附金穀價額

明治廿七年

種別	二十七年	二十六年	二十五年
國庫支辨ニ属スル事業へ	388.05	499.67	

地方税支辨ニ属スル事業へ	336,261	101,282	784,65
市町村税支辨ニ属スル事業へ	641,761	655,134	6,188,53
其他	35,755	30,014	1,311,144
合計	1,013,777	1,756,430	15,335,442

第九〇 官金救済人員及金額

明治廿七年

種別	前年ヨリ越人員	新ニ救助ナ受ケル者	死亡	廢停	本年未現人員	救助金
廢疾	41	6	6	1	40	490,582
老衰	10	4	1	1	3	114,633
疾病	3	9	2	1	3	331,020
幼弱	6	6	1	5	6	134,619
合計	113	25	10	7	110	1,007,834
二十六年	117	28	13	11	113	826,806
二十五年	113	27	15	16	114	831,034

第九一 棄兒並養育費

明治廿七年

費途	前年ヨリ越人員		新ニ養育セシ者		養育ヲ廢止セシ者		本年未ノ現在		養育費
	人	員	人	員	人	員	人	員	
官費	一六	三	一	二					一〇三三・五三
私費	九	一		二					一
合計	一九七	三	一	三					一〇三三・五三
二十六年	二〇五	一六		二四					九五九元
二十五年	二三	三		三〇					七二八・五七

第九二 警察署及警吏

每年十二月三十一日調

年次	警察部署	派出所	駐在所	官		吏		合計
				警部長	警部	技手	巡查	
二十七年	二	△〇	△〇	一	〇	一	三	〇△△三五
二十六年	二	△〇	△〇	一	〇	一	三	〇△△三七

備考 表中△符ヲ付セシ數ハ民設ニ係ルモノ×符ヲ付セシ數ハ兼務ヲ爲スモノ○符ヲ付セシ數ハ他官ヨリ警察官兼務ニ係ルモノナリ

第九三 就捕犯罪人違及警罪犯諸犯則人員

明治廿八年調

罪状	二十七年	二十六年	二十五年
國事ニ關ス	一		一
逃走ノ囚徒	三	二	二
監視規則ヲ犯ス	二九	三三	三三
貨幣偽造ニ關ス	三	三	三
賭博ニ關ス	一三五	一三九	一三五
人ヲ殺害ス	二	三	二
人ヲ創傷ス	五	一〇	五

罪 狀	二 十 七 年			二 十 六 年			二 十 五 年		
	現 行 犯	准 現 行 犯	非 現 行 犯	現 行 犯	准 現 行 犯	非 現 行 犯	現 行 犯	准 現 行 犯	非 現 行 犯
幼 者 ナ 遺 棄 ス	1								
竊 盜 (次ノ二項除テク)	1,565			1,685			2,000		
擄 摸	7			56			81		
田 野 山 林 牧 場 等 ノ 産 物 ナ 盜 ム				360			410		
強 盜 (次項ヲ除ク)	1			10			7		
強 盜 人 ナ 殺 傷 ス				3			7		
詐 僞 取 財	1			3			7		
放 火	1			1			7		
其 他 ノ 犯 罪 者	155			155			155		
違 警 罪 ナ 犯 ス	263			263			263		
刑 法 及 地 方 刑 法 於 テ 定 メ タ ル 諸 取 締 規 則 ニ 係 ル	1,690			1,377			1,322		
諸 稅 ニ 係 ル	33			14			14		
犯 則 者 其 他	83			83			130		
合 計	9,494			9,463			10,410		

第九四 就捕犯罪人員及違警罪犯諸犯則人員別

類 別	二 十 七 年			二 十 六 年			二 十 五 年		
	現 行 犯	准 現 行 犯	非 現 行 犯	現 行 犯	准 現 行 犯	非 現 行 犯	現 行 犯	准 現 行 犯	非 現 行 犯
強 盜 ニ 遇 ヒ シ 家 船 家	15	6	5	19	2	4	19	6	6
強 盜 ニ 遇 ヒ シ 家 船 家	1,014	5	5	5,600	4	4	7,404	1	4
竊 盜 ニ 遇 ヒ シ 家 船 家	37	3	3	350	0	0	326	6	6
合 計	9,494			9,463			10,410		

類別	二十七年	二十六年	二十五年
類別	三三	三〇	五元
田野山林牧場等ノ產物ヲ盜マシ人	三三	三〇	五元
騙取拐帶其他詐欺取財ニ遇ヒシ人	三〇	七	七

第九六 盜難ニ罹リシ物品

貨幣代價合計	二十七年		二十六年		二十五年	
	貨幣	數量	貨幣	數量	貨幣	數量
穀類	五,〇九一・八九九	四八七・五二	五,〇六七・九三	四八七・五二	六,五三四・七四	六三三・〇三
衣類	二,九七九・九八	二七六・二七一	二,七六六・二七一	二七六・二七一	三,六五五・九七三	三三九・九三
畜類	一〇,〇三三	一,一〇五	七,二七〇・三三	一,一〇五	八,一五五・六六	一三九・五三
雜品	九,一五二・九三	八三二・一三〇	四,〇一〇・〇〇	二四六・九九	四,五八六・六〇	六,一九五・七
合計	二四,五七三・七〇	二,三六七・七三	二二,一〇七・七三	一,〇七三・一三〇	二九,一七〇・三三	一〇,七三六・一三一

第九七 救護

類別	二十七年		二十六年		二十五年	
	家	船	家	船	家	船
警察官吏ニ人民ニ吏民協力ニ	七	九	二	一	二	一
合計	七	九	二	一	二	一
盜難ニ罹ラントセシトセシ人	二	二	二	二	二	二
殺サレシ人	二	二	二	二	二	二
傷セラレシ人	二	二	二	二	二	二
殺死セシ人及傷テシ人	二	二	二	二	二	二
天火放火雷火不審火ヲ消止メシ家	二	二	二	二	二	二
延焼ヲ消止メシ家	二	二	二	二	二	二
迷兒	二	二	二	二	二	二
途上ニテ發病セシ人	二	二	二	二	二	二

第九八 市町ノ盜難及盜難ニ罹リシ物品 明治二十七年

市町名	盜難ニ遇ヒシ		竊盜ニ遇ヒシ		田野山林牧場等ノ產物ヲ竊取欺取財ニ遇ヒシ人		盜難ニ罹リシ物品代價		貨幣合計	
	家及船	人	家及船	人	家及船	人	貨幣	物品代價	貨幣合計	
高松市	一	一	六	三	一	五	五,七三三・三三	二,五九三・四四	二,六六六・三六	
阪出町	一	一	一	一	一	一	二,四六六・六六	三,〇三三・一一	六,六六六・九六	

市町名	盜難ニ遇ヒシ		竊盜ニ遇ヒシ		田野山林牧場騙取携帶其他等ノ產物ヲ盜マレンシ家		盜難ニ罹リシ		貨幣合計
	家及船	人	家及船	人	ヒシ人	貨幣	物品代價		
丸龜町	1	1	3	2	1	3,591.15	995.45	1,591.70	
琴平町	1	1	5	4	1	6,777	3,195	3,582	
多度津町	1	1	1	3	1	1,976.63	447.67	554.59	
觀音寺町	1	1	1	1	1	4,377	1,645.10	2,071.57	
合計	5	5	11	10	5	14,350.61	4,996.70	5,933.31	
二十六年	1	1	1,407	1,351	9	2,007.04	4,363.05	6,430.08	
二十五年	1	1	2,004	2,251	3	1,976.96	6,518.30	8,495.26	
二十四年	1	1	2,811	2,630	5	5,361.79	5,855.35	11,217.07	
二十三年	1	1	2,180	1,561	5	9,476.61	3,207.95	4,192.66	
明治廿七年	2	2	500	500	3	1,435.86	4,996.70	5,933.31	
合計	7	7	11	11	11	14,350.61	4,996.70	5,933.31	

第九九 盜難月別ノ一

明治廿七年

月次	強盜ニ遇ヒシ		竊盜ニ遇ヒシ		田野山林牧場等ノ產物ヲ盜マレンシ家		騙取携帶其他詐欺取財ニ遇ヒシ人	
	家及船	人	家及船	人	ヒシ人	貨幣	物品代價	
三月	2	2	4	3	1	55	37	
四月	2	2	3	2	1	55	37	
五月	1	1	3	2	1	55	37	
六月	1	1	3	2	1	55	37	
七月	1	1	3	2	1	55	37	
八月	1	1	3	2	1	55	37	
九月	1	1	3	2	1	55	37	
十月	1	1	3	2	1	55	37	
十一月	1	1	3	2	1	55	37	
十二月	1	1	3	2	1	55	37	
合計	13	13	33	25	11	550	370	

第一〇〇 盜難月別ノ二

月次	盜難	貨幣	物品代價	貨幣合計
一月	1	100	1,736.73	2,194.93

月次	盜		雜		貨幣		貨幣合計	
	幣	物	品	代價	幣	合計	幣	合計
二月	四〇三.三三			一三〇六.八五			一七〇〇.一八	一七〇〇.一八
三月	四八.九四			一九七.八四			二四六.七八	二四六.七八
四月	五八二.六〇			一七二六.三七			二三〇九.九七	二三〇九.九七
五月	五五.五六			二〇八二.三三			二六三七.八九	二六三七.八九
六月	五〇〇.三三			一三三〇.七一			一八三〇.一〇	一八三〇.一〇
七月	五六五.六八			一三三二.〇三			一九〇七.七一	一九〇七.七一
八月	五三〇.四五			一六二八.四三			二一五八.八八	二一五八.八八
九月	三五四.八三			一四一六.三七			一九三二.二〇	一九三二.二〇
十月	三三七.五四			一七三七.八五			一九一五.三九	一九一五.三九
十一月	一〇三.五五			一五〇.九三			二五三.四八	二五三.四八
十二月	二七.三一			一七三.八八			二〇一.一九	二〇一.一九
合計	五〇九一.八九			一九四八.八七			三〇四〇.七六	三〇四〇.七六

第一〇一 監視人員ノ異動

種別	二十七年		計	二十六年		二十五年	
	男	女		計	男	女	計
前年ヨリ越人員	四九五	一八四	六三九	一六八	六元	六元	六元
新ニ執行セシ者	一、五二五	三三三	一、九四七	二二八	二、一〇五	二、一〇五	二、一〇五
他府縣ヨリ入住セシ者	五	二	七	六	四	四	四
其他	一一	六	一七	九	七	一六	一六
計	一、〇六六	六三二	一、七〇〇	二〇五	二、一〇五	二、一〇五	二、一〇五
満期ニナリシ者	六三〇	二五九	八九九	九四二	八七	八七	八七
他府縣へ出住セシ者	一六	四	二〇	一九	二	二	二
執行中犯罪ニヨリ刑ヲ受シ者	三三	七〇	一〇三	三二	五五	五五	五五
監視規則ヲ犯セシ者〔逃亡セシ者ノ除ク〕	二四六	九七	三四三	二四	三三	三三	三三
逃亡セシ者	三三	八三	一一六	四九	五七	五七	五七
死亡セシ者	一一	三	一四	三	二	二	二
其他	六一	一一	七二	一四	六	六	六
計	一、三六六	七九七	二、一六三	二〇〇	二、一〇〇	二、一〇〇	二、一〇〇
年末現在	四三〇	一四	四四四	六九	六八	六八	六八

第一〇二 監視人員種別

明治二十七年

種別	二十七年		計	二十六年		二十五年	
	男	女		男	女	男	女
種別							
附加刑監視	二〇	一	二一			二〇	二
特別監視	二	一	三			二	二
合計	三	二	五			二二	四
種別							
自殺	五		五	二		二	二
誤殺	一		一	一		一	一
過誤	七		七	二		二	二
洪殺							
海嘯	一		一				
難船	六		六			三	三

第一〇三 變死人及棄兒

種別	二十七年		計	二十六年		二十五年	
	男	女		男	女	男	女
火災	二		二	三		三	一
獸害	一		一	一		一	一
途上發病	三		三	四		四	三
其他	八		八	三		三	三
不詳	八		八	一〇		一〇	一〇
合計	三三		三三	二一		二一	一七
棄兒	〇		〇	八		八	七

備考 本表ノ外變死原因不詳ニシテ男女判然セサルモノ聲名アリ

第一〇四 火災

種別	二十七年	二十六年	二十五年
失火ノ度数	三三	三五	二四
放火ノ度数	七	一五	三
雷火及不審火ノ度数	三	三	三

種別	二十七年	二十六年	二十五年
火災ニ罹リシ軒數	三三三	三九	三六
燒失セシ坪數	四三七一・三四九	四一八六・四九〇	三九六・四五〇

第一〇五 自殺者ノ年齢及因由ノ一 明治廿七年

因由	十六年未滿	十六年以上 二十年未滿	二十年以上 三十年未滿	三十年以上 四十年未滿	四十年以上 五十年未滿
精神錯乱ニヨリ 盜罪ヲ犯シ爲ニ離縁セラレタ ルヲ耻チテ	二	二	一〇	六	四
負債當ミタルヲ憂ヒテ 私通婦ト夫婦ノ約ヲナシタル モ戸籍上公許セラレタルヨリ 實父ノ勸ムル家ニ縁付スルヲ 嫌イテ	一	一	一	一	一
親族ノ不和ニヨリ 實子ノ放蕩ナルヲ憂ヒテ 盜罪ヲ犯シ處罰セラレ、ヲ憂 ヒテ	一	一	一	一	一
身僧侶ニシテ修學熱心ノ余リ 狂乱シテ	一	一	一	一	一
夫ノ犯罪發覺セシテ憂ヒテ	一	一	一	一	一

因由	十六年未滿	十六年以上 二十年未滿	二十年以上 三十年未滿	三十年以上 四十年未滿	四十年以上 五十年未滿
妻ノ不品行ヲ憂ヒテ 已レノ薄命ナルヲ歎シテ 凶作ノ爲メ所有地賣却セサル ヲ得サルニ至リシヲ憂ヒテ	一	一	一	一	一
妻子ノ病瘵ニ就キタルヲ憂ヒテ 私通懷胎セシヲ憂ヒテ 病氣ノ爲替婚ヲ辭セシニモ不 拘父兄ニ於テ敢テ結約セシヲ 憂ヒテ	一	一	一	一	一
妻ヲ離縁シ幼兒ヲ鞠育セシム ル爲メ金目ヲ與フルノ約ヲナ シ其實行ノ出來サルヲ憂ヒ 痛情ヨリ	一	一	一	一	一
他人ノ阿責ヲ受ケ小賸ノ余リ 前非ヲ悔ヒ 銀行ノ金數千圓ヲ費消シ償却ノ 途ナキヨリ	一	一	一	一	一
不詳	一	一	一	一	一
合計	二	四	七	五	三
二十六年	一	一〇	二七	一八	二七
二十五年	三	六	二七	一九	二七



第一〇六 自殺者ノ年齢及因由ノ一

因	由	五十年以上 六十年未滿	六十年以上	不詳	合計
精神錯乱ニヨリ 盗罪ヲ犯シ爲ニ離縁セラレタル ヲ耻ナテ		六			六
負債嵩ミタルヲ憂ヒテ					
私通婦ト夫婦ノ約ヲナシタルモ 戸籍上公許セラレサルヨリ					
實父ノ勸ムル家ニ縁付スルヲ嫌 イテ					
親族ノ不和ニヨリ					
實子ノ放蕩ナルヲ憂ヒテ					
盗罪ヲ犯シ處罰セラレハテ憂ヒ テ					
身僧侶ニシテ修學熱心ノ余リ狂 乱シテ					
夫ノ犯罪發覺セントテ憂ヒテ					
妻ノ不品行ヲ憂ヒテ					
已レノ薄命ナルヲ歎シテ					
凶作ノ爲メ所有地賣却セサルヲ 得サルニ至リシヲ憂ヒテ					

妻子ノ病弱ニ就キタルヲ憂ヒテ  
私通懐胎セシヲ憂ヒテ  
病氣ノ爲結帯ヲ解セシニモ不拘  
父兄ニ於テ敢請約ヒシヲ憂ヒテ  
妻ヲ離縁シ幼兒ヲ鞠育セシムル  
爲メ金財ヲ與フルノ約ヲナシ其  
實行ノ出來サルヲ憂ヒ

痴情ヨリ  
他人ノ呵責ヲ受ケ小膽ノ余リ  
前非ヲ悔ヒ  
銀行ノ金數千圓ヲ費消シ償却ノ  
途ナキヨリ

合	計	一〇	二〇	一	一	九七
二	十	八	三	一		一〇
二	十	七	六			一三
二	十	五				一〇

第一〇七 自殺者ノ所爲

所為	男	女	計年	第一〇八 被殺害者ノ因由	
				因	由
				男	女
繪	二	七	九	二	一
入水シテ	八	六	三	一	一
刃物ニテ	三	二	五	一	一
高所ヨリ投身シテ					
銃器ニテ		一	一		
流車ニ觸レテ		一	一		
岩石ニ觸レテ					
巨石ヲ抱キ壓セラレテ					
合計	五	四	九	二	一
計				二	一
因				七	一
怨					
闘恨					

所為	男	女	計年	第一〇八 被殺害者ノ因由																			
				色情又ハ嫉妬	盜賊ノタメ	賊盜ニ忍入り	貧困ノタメ	發狂者ノタメ	過失	母病苦ヲ憂ヒ背負タル	憊入水シテ	貧困ニシテ養育ニ困ミ	幼兒盲目トナリシヨリ	養育ヲ厭ヒテ	厠間ニ出產シ救護セサルヨリ	懷ニシタル儘母睡眠シ	炬燵ニ落サレテ	私通兒養育ノ途ナキヨ	家族ノ不和上ヨリ情夫	ノ爲メニ	其養育我子ヨリ優渥ナル	ヲ猜忌シ厠中ヘ投棄シ	不詳
				合計	七	二	九	一	一	一	一	一	一	一	一	一	一	一	一	一	一	一	一
計																							
二																							
三																							

第二〇九 火災ノ原由

原由	二十七年	二十六年	二十五年
節 風 呂 焚 場 煙 草 吹 殼 灰 類 焚 火 火 舖 寸 餘 火 燐 燧 餘 燼 炬 燧 餘 火 糲 糟 燃 殘 煙 鉢 火 突 火 鉢 火 木 屑 火 失 火 落 葉 火 失 火	一 三 六 二 七 三 三 八 三	一 八 四 五 四 九 一 一 三 三 四 七 五	一 四 三 二 〇 四 七 七 三 九 五

失火

失火	二十七年	二十六年	二十五年
附 木 ノ 殘 火 燭 火 燈 火 小 兒 ノ 弄 火 火 消 壺 蚊 遣 火 洋 燈 火 炭 火 燒 板 ノ 殘 火 ■ 爐 ノ 火 焚 木 ノ 殘 火 鍛 冶 場 ノ 火 職 工 場 火 線 香 ノ 火 石油ノ取扱粗漏ヨリ 葉 灰	一 三 五 一 一 三 一 一 七 四 四	一 一 三 三 一 一 七 四 四	一 二 一 三 一 二 五 五 九 一

署名	組數	人員	防器	經	高	張	階	子	ポンプ	龍吐水	水桶	蓋口	雜具	原	由	二十七年	二十六年	二十五年
														火器取扱粗漏ヨリ	草屋根額ニ墮落シテ	薪中ニ落火セシヨリ	藪蒸殺室ヨリ	煙花製造中火藥摩擦ヨリ
三本松警察署	二	八	〇	〇	〇	〇	〇	〇	〇	〇	〇	〇	〇	二	二	二	二	二
引田分署	一	六	〇	〇	〇	〇	〇	〇	〇	〇	〇	〇	〇	〇	〇	〇	〇	〇
長尾警察署	一	八	〇	〇	〇	〇	〇	〇	〇	〇	〇	〇	〇	〇	〇	〇	〇	〇
津田分署	一	六	〇	〇	〇	〇	〇	〇	〇	〇	〇	〇	〇	〇	〇	〇	〇	〇
志度分署	一	六	〇	〇	〇	〇	〇	〇	〇	〇	〇	〇	〇	〇	〇	〇	〇	〇
平井分署	一	六	〇	〇	〇	〇	〇	〇	〇	〇	〇	〇	〇	〇	〇	〇	〇	〇
上庄警察署	九	八〇	六	〇	〇	〇	〇	〇	〇	〇	〇	〇	〇	〇	〇	〇	〇	〇
高松警察署	五	四二	九	〇	〇	〇	〇	〇	〇	〇	〇	〇	〇	〇	〇	〇	〇	〇
百相警察署	三	一七	九	〇	〇	〇	〇	〇	〇	〇	〇	〇	〇	〇	〇	〇	〇	〇
阪ノ上分署	一	七	〇	〇	〇	〇	〇	〇	〇	〇	〇	〇	〇	〇	〇	〇	〇	〇
瀧宮警察署	一	七	〇	〇	〇	〇	〇	〇	〇	〇	〇	〇	〇	〇	〇	〇	〇	〇
栗熊分署	一	五	〇	〇	〇	〇	〇	〇	〇	〇	〇	〇	〇	〇	〇	〇	〇	〇
阪出警察署	二	三	〇	〇	〇	〇	〇	〇	〇	〇	〇	〇	〇	〇	〇	〇	〇	〇
丸龜警察署	二	五	〇	〇	〇	〇	〇	〇	〇	〇	〇	〇	〇	〇	〇	〇	〇	〇
琴平警察署	三	一五	三	〇	〇	〇	〇	〇	〇	〇	〇	〇	〇	〇	〇	〇	〇	〇
多度津警察署	二	三	〇	〇	〇	〇	〇	〇	〇	〇	〇	〇	〇	〇	〇	〇	〇	〇
合計		二七	二六	二六	二六	二六	二六	二六	二六	二六	二六	二六	二六	二六	二六	二六	二六	二六

第一〇 火防組

明治廿七年十二月卅一日調

署名	組數	人員	防器	經	高	張	階	子	ポンプ	龍吐水	水桶	蓋口	雜具
三本松警察署	二	八	〇	〇	〇	〇	〇	〇	〇	〇	〇	〇	〇
引田分署	一	六	〇	〇	〇	〇	〇	〇	〇	〇	〇	〇	〇
長尾警察署	一	八	〇	〇	〇	〇	〇	〇	〇	〇	〇	〇	〇
津田分署	一	六	〇	〇	〇	〇	〇	〇	〇	〇	〇	〇	〇
志度分署	一	六	〇	〇	〇	〇	〇	〇	〇	〇	〇	〇	〇
平井分署	一	六	〇	〇	〇	〇	〇	〇	〇	〇	〇	〇	〇
上庄警察署	九	八〇	六	〇	〇	〇	〇	〇	〇	〇	〇	〇	〇
高松警察署	五	四二	九	〇	〇	〇	〇	〇	〇	〇	〇	〇	〇
百相警察署	三	一七	九	〇	〇	〇	〇	〇	〇	〇	〇	〇	〇
阪ノ上分署	一	七	〇	〇	〇	〇	〇	〇	〇	〇	〇	〇	〇
瀧宮警察署	一	七	〇	〇	〇	〇	〇	〇	〇	〇	〇	〇	〇
栗熊分署	一	五	〇	〇	〇	〇	〇	〇	〇	〇	〇	〇	〇
阪出警察署	二	三	〇	〇	〇	〇	〇	〇	〇	〇	〇	〇	〇
丸龜警察署	二	五	〇	〇	〇	〇	〇	〇	〇	〇	〇	〇	〇
琴平警察署	三	一五	三	〇	〇	〇	〇	〇	〇	〇	〇	〇	〇
多度津警察署	二	三	〇	〇	〇	〇	〇	〇	〇	〇	〇	〇	〇
合計		二七	二六	二六	二六	二六	二六	二六	二六	二六	二六	二六	二六

署名	組數	火防人員	器	高張	階子	ポンプ	龍吐水	水桶	馬口	雜具	合計
高瀬警察署	1	1	1	1	1	1	1	1	1	1	1
觀音寺警察署	4	5	3	2	3	1	4	5	5	1	1
姫ノ江分署	1	1	1	1	1	1	1	1	1	1	1
合計	7	26	6	12	7	7	6	10	5	2	39

第二二 政談及非政談

明治廿七年

種別	度開	數	人員	演會	題	司法處分	合計
政談	5	5	13			1	1
非政談	6	6	20			1	1
合計	11	11	33			2	2

本表ノ外集會及政社法第二條末項ニヨリ開會セシモノ十六度アリ

第二三 狩獵免狀附與人員

年次	遊獵		職獵		合計
	甲種	乙種	甲種	乙種	
二十七年	1	11	101	36	149
二十六年	1	10	71	55	137
二十五年	1	10	71	55	137
合計	3	22	172	87	284

第二三 民有銃砲

毎年十二月三十一日調

種別	和形	洋形	短銃	合計
軍用銃	85	178	83	346
獵銃	615	23	1	643
合計	700	201	84	985
二十六年	703	204	84	991
二十五年	703	204	84	991

第一四 警察上ニ死傷セシ人員

明治二十七年

類別	死			傷		
	警察官	技手	人民	警察官	技手	人民
盜賊ノ拒捕ニヨリ						
火災消防ニヨリ						
合計						
二十五年						
二十六年						

第一五 警察上ノ褒賞及恩給給助

明治廿七年

類別	人員		金額
	員	金	
賞與	二	二	六千五百
褒詞	一	一	四百
傷痍恩給及給助			
死亡扶助及給助			
警察官巡查及雇			

人	民		合計
	祭祠料	賞與	
療治料	四	一	一萬
祭祠料	三	一	二萬
賞與	一	一	一萬
褒詞	一	一	一萬
吊祭料	一	一	一萬
遺族扶助			
傷痍扶助			
療治料			
合計			
一等救助料			
二等救助料			
療治料			
吊祭料			
合計			
警察官巡查ニシテ			
傳染病豫防救治ニ			
従事シ爲ニ感染又			
ハ死亡シタルモノ			
合計			
合計			

人	興	遊	大	楊	吹	投	打	室	王	相	俳	遊	遊	藝	行
審	行	覽	弓	弓	失	扇	內	射				藝	藝		
席	場	場	場	場	場	場	的	轉	撲	優	匠	人	妓	司	
六	六	八	二	三	一	四	一	一	七	三	二	二	二	二	二
六	六	八	五	四	二	一	四	三	一	八	五	九	一〇	一〇	二
七	一	二	二	二	一	一	一	一	四	六	三	三	二	一	一

業名	古物商	刀商	質屋	流質所	彫刻師	銅版師	銀細工	銃砲免許場	劇場
	1025	3	2	3	6	1	1	4	4
開本									
業年									
廢業									
間業									
本年未現在數	5206	25	7	3	10	1	1	1	4
員	1026	1	1	1	1	1	1	1	1
金	2555	10	10	10	10	10	10	10	10
別	25	25	25	25	25	25	25	25	25
類	25	25	25	25	25	25	25	25	25

第二六 取締ニ關スル營業 明治廿七年

業名	開本		業年	廢	間	業	本年未現在數
	業	年					
玉	1	1	1	1	1	1	1
火藥	1	1	1	1	1	1	1
煙火製造所	1	1	1	1	1	1	1
煙火販賣所	1	1	1	1	1	1	1
早付木製造所	1	1	1	1	1	1	1
蛎灰製造所	1	1	1	1	1	1	1
肥料製造所	1	1	1	1	1	1	1
製紙所	1	1	1	1	1	1	1
玻璃製造所	1	1	1	1	1	1	1
諸會社	1	1	1	1	1	1	1
諸市場	1	1	1	1	1	1	1
人力車營業	1	1	1	1	1	1	1
人力車	1	1	1	1	1	1	1
料理車	1	1	1	1	1	1	1
飲食店	1	1	1	1	1	1	1

雇人受宿	101	7	101	7	101	7	101	7
湯屋	101	7	101	7	101	7	101	7
冰雪販賣	101	7	101	7	101	7	101	7
旅館	101	7	101	7	101	7	101	7
醫藥師	101	7	101	7	101	7	101	7
產婆	101	7	101	7	101	7	101	7
入齒	101	7	101	7	101	7	101	7
揉齒	101	7	101	7	101	7	101	7
鍼灸	101	7	101	7	101	7	101	7
屠畜	101	7	101	7	101	7	101	7
食肉	101	7	101	7	101	7	101	7
牛乳搾取業	101	7	101	7	101	7	101	7
牛乳販賣業	101	7	101	7	101	7	101	7
牛乳販賣業	101	7	101	7	101	7	101	7
燈販賣業	101	7	101	7	101	7	101	7
新聞紙雜誌賣捌所	101	7	101	7	101	7	101	7



業名	開本		業年	廢間	業間	本年末現在數
	業	年				
書			四			三
廻			二			三
渡			〇			三
陸			一			三
仲			四			三
層			七			三
合	計		六七〇		五七二	三二四
二	十	年	九〇〇		六三〇	二二九
二	十	年	七六五		六六〇	二二九

第二七 監獄署官員及雇

毎年十二月三十一日調

職名	本署		計年	二十六年	二十五年
	本	署			
典	一			一	一
職		十			
獄		七			

本表中×印アルハ兼務ナリ

合	計		計年	二十六年	二十五年
	本	署			
書				六	六
看				一	一
看				一	一
教				二	二
醫				二	二
調				三	三
女				二	二
押				二	二
授				二	二
雇				八	九
合	計		二六九	二六五	二六五

第二八 在監人員

毎年十二月三十一日調

種別	本署		丸龜支署		合計	
	男	女	男	女	男	女
無期徒刑ノ者	1	2			3	2
有期徒刑ノ者	1	5			6	5
重懲役ノ者	4	2			6	2
輕懲役ノ者	3	6			9	5
重禁錮ノ者	7	3			10	4
輕禁錮ノ者	2	6			8	4
囚人	9	4			13	3
輕禁錮	2	3			5	3
主刑ノ罰金ヨリ換ヘシ者	1	1			2	1
付加ノ罰金ヨリ換ヘシ者	1	1			2	1
勾留	1	2			3	1
懲役終身	1	1			2	1
懲役十年以下	1	1			2	1
軍衛處斷輕禁錮	1	1			2	1
合計	41	37	3	3	44	41
刑事被告人	1	3			4	1
懲治人	40	34	3	3	43	40

別	携帶乳兒人		合計	
	二五年	二六年	二五年	二六年
別	1	2	3	2
合計	134	122	256	146

備考 本表ノ外各警察署ニ於テ處分シタル付加ノ罰金ヨリ換ヘシ輕禁錮男三人又科科ヨリ換ヘシ拘留ノ女一人アリ

第二九 刑事被告人ノ出入 明治廿七年

署別	前年ヨリ越人員		本年間ノ入		計		本年間ノ出		本年末日現在	
	本署	丸龜支署	本署	丸龜支署	合計	合計	本署	丸龜支署	合計	合計
本署	130	130	221	221	351	351	204	204	147	147
丸龜支署	6	6	1,542	1,542	1,548	1,548	1,542	1,542	6	6
合計	136	136	1,763	1,763	1,900	1,900	1,248	1,248	153	153
二十五年	136	136	1,763	1,763	1,900	1,900	1,248	1,248	153	153
二十六年	130	130	221	221	351	351	204	204	147	147
二十五年	130	130	221	221	351	351	204	204	147	147

第二〇 囚人ノ出入

明治廿七年

署別	前年ヨリ越人員	本年間ノ入	計	本年間ノ出	本年末日現在
本署	一六二	二四六	三〇九	二五三	一〇九
丸龜支署	二〇三	一五八	一七九	一五三	一五二
合計	一三六	四〇四	五三三	四〇七	一〇九
二十六年	一五七	四九〇	六四七	五〇三	一三〇
二十五年	一四〇	五三三	六九二	五二五	一五七

備考 本表ノ外各警察署ニ於テ刑ヲ執行シタル囚人ニシテ前年ヨリ越人員男五人女一人満期放免者男二人末日現在男三人女一人アリ

第二二 懲治人ノ出入

明治廿七年

署別	前年ヨリ越人員	本年間ノ入	計	本年間ノ出	本年末日現在
本署	一五	二七	三	二七	五
丸龜支署	一	六	九	九	一

合計	二十六年	二十五年
六	九	四
三	三	三
五	四	三
四六	三	三
五	九	六

第二三 別房留置人携及帶乳兒ノ出入

明治廿七年

種別	別房留置人		携及帶乳兒	
	前年ヨリ本年間ノ越人員入	本年間ノ出	本年間ノ入	本年間ノ出
本署	八	九	一五	五〇
丸龜支署	四	二	五	一四
合計	一三	一一	二〇	六四
二十六年	一〇	八	一七	一四
二十五年	三	三	三	一六
本年末日現在	一三	二七	一五	三

第二三 新ニ刑ヲ受ケシ囚人刑名別

刑名	二十七年				二十六年				二十五年			
	無期徒刑	有期徒刑	重懲役	輕懲役	無期徒刑	有期徒刑	重懲役	輕懲役	無期徒刑	有期徒刑	重懲役	輕懲役
無期徒刑												
有期徒刑												
重懲役												
輕懲役												
禁錮												
輕禁錮												
主刑ノ罰金ヨリ換ヘシ輕禁錮												
拘留												
科料ヨリ換ヘシ拘留												
付加ノ罰金ヨリ換フル輕禁錮												
懲罰												
合計	三九三	一四三	四	三	四四五	一四三	一六六	一〇	三九四	一〇	四七	二
合計	四七九	一七四	一	一	四七九	一七四	一七三	一四	四七九	一七三	一七	二

第二二四 囚人出監ノ時遷善ノ狀況及各人ノ有様 明治廿七年

各人ノ有様	遷善悔悟ノ微効アル者				遷善悔悟ノ微効ナキ者			
	初犯	再犯以上	計	再犯以上	計	再犯以上	計	
十六年未満	二七	四	三一	八〇	一〇〇	二一〇	二一〇	
十六年以上廿年未満	八九	六	九五	一七〇	三〇五	四七五	四七五	
廿年以上三十年未満	三三	三	三六	三五九	六八	九七	九七	
三十年以上卅年未満	二七	四	三一	二九	四七	六六	六六	
四十年以上卅年未満	一七	三	二〇	二二	二九	五〇	五〇	
五十年以上	二	一	三	九	一〇〇	一一二	一一二	
合計	八〇	一六	九六	三九	一〇〇	二九二	三〇九	
父母存生	二〇三	一六	二一九	一三〇	一八五	三〇五	三〇五	
父又ハ母ノミ存生	二七	三	三〇	四二	七四	一二五	一二五	
父母共ニ死亡	一五	七	二二	五〇	七六	一二六	一二六	
有棄兒	一	一	二	一	一	二	二	
無	八〇	一六	九六	一三〇	一八五	三〇五	三〇五	
合計	三三	四	三七	四七	九七	一四四	一四四	

各人ノ有様	婚姻ノ関係		貧富		教育	
	有配偶者 子アル者	無配偶者 子アル者	資産アル者	資産ナキ者	文字ノ讀書キヲ爲シ得ル者	全ク無學者
遷善悔悟ノ徴効アル者	三三	九	八〇	八〇	二	一
再犯以上	二	二	一	一	三	一
計	三三	九	八〇	八〇	二	一
遷善悔悟ノ徴効ナキ者	三二	三	一〇	一〇	一〇	一〇
再犯以上	一三	一〇	一〇	一〇	一〇	一〇
計	三二	三	一〇	一〇	一〇	一〇
計	三三	九	八〇	八〇	二	一

第二二五 新入懲治者各人ノ有様

明治廿七年

各人ノ有様	年		父母ノ有様		生	
	十二年未滿	十六年以上二十年未滿	父母存生	父母ノミ存生	實父母ノ手ニテ	養父母又ハ繼父母ノ手ニテ
初	三	一	九	六	一	一
再入以上	一	一	三	一〇	一	一
計	三	一	九	六	一	一
計	三	一	九	六	一	一

各人ノ有様	育		富資		教		再入以上	計
	合	計	合	計	合	計		
初	計	計	計	計	計	計	計	計
入	計	計	計	計	計	計	計	計
再入以上	計	計	計	計	計	計	計	計
計	計	計	計	計	計	計	計	計

文字ノ讀ミ書キヲ爲シ得ルモノ  
全ク無學者

資産アル者  
資産ナキ者

入場ノ因由  
有善ノ懲効  
無効  
進工  
否技  
進學  
否藝

公益ニ關スル罪  
財産ニ關スル罪

第二六 懲治人出場ノ時遷善ノ狀況及工技學藝ノ進否 明治廿七年

第二七 在監人ノ作業

毎年十二月三十一日調

作業名	四	人	懲治人	刑事被告人	別房留置人	計
春米	一	五				一五
石工(内役)	二	七				二七
鍛冶工	八	七				八七
抄紙工	二	九				二九
木桶工	一	六				一六
葉工	二	八				二八
炊事工	三	三				三三
掃除工	二	三				二三
土搬方	二	六				二六
運搬	二	六				二六
監獄	二	六				二六
紡績	二	六				二六
計	二	六				二六

原 因	發 育 及 榮 養 的 病	傳 染 性 病	第 二 八 在 監 人 死 亡		刑 事 被 告 人	別 房 留 置 人	計
			二 十 五 年	二 十 六 年			
原 因	發 育 及 榮 養 的 病	傳 染 性 病	二	六			三
囚 人			二	六			八
懲 治 人							
刑 事 被 告 人					九	六	一五
別 房 留 置 人						一	一
携 帶 乳 兒						一	一
計			二	六	九	六	一五
作 業 名	錦 莞 進	金 工	看 病	洗 濯	機 織	裁 縫	
囚 人	一	八	八	七	四	六	二六
懲 治 人							
刑 事 被 告 人							
別 房 留 置 人							
計	一	八	八	七	四	六	二六

第 二 八 在 監 人 死 亡

明 治 二 十 七 年

第 二 五 在 監 人 工 錢

合 計	原 因 不 詳	中 毒 症	外 襲 性 變 死 其 他	自 殺	泌 尿 及 生 殖 器 病	消 化 器 病	呼 吸 器 病	神 經 系 及 五 官 病	血 行 器 病	骨 及 關 節 病	皮 膚 及 筋 病
壹											
二											
三											
四											
五											
三											
七											

種別	二十六年		計	二十五年		二十四年	
	本署	丸龜支署		計	二十五年	二十四年	
定役ニ服スル四人	八八五.六七	六三.五八九	九四七.二五六	一一六九.三九七	八六五.九九七		
定役ニ服セサル四人及刑事被告人	二六八.二二	五六.一六三	三二四.三八	二九〇.九六一	二二七.八四三		
懲治人	一四.一八三	〇.八七	一四.九九〇	一六.一〇〇	一三.〇四		
別房留置人	一四.〇三	一.三七	一五.四〇	二九.三三四	一八.一六		
給與	五.六八	一.六九	七.三七	四.四九九	三.五九二		
收入	三〇.五〇	九.八元	四〇.三三	三四.一四	四〇.三三		
給與	〇.一五	—	〇.一五	—	〇.一八		
計	八八四.四一七	六三.三三	九四七.七四九	一一七二.六五〇	八七二.九九五		
收入	二七〇.五七七	五九.〇元	三二九.五七六	二九七.〇八〇	二二〇.八三		
給與	一一五九.〇四	二七〇.三三	一四二九.三七	一四七五.五七〇	一一〇八.七二八		

第三〇 看守押丁賞與及給助

明治廿七年

類別	人員		金額		
	人員	金額			
賞與	計	反獄ヲ鎮靜スルニ當リ其功勞著シキモノ	—		
		自己ノ危難ヲ顧ミス在監人ノ性命ヲ救	—		
		援セシモノ	—		
		監獄内ノ水火風震及流行病ニ付其功勞著シキモノ	—		
		自己ノ監守ニ非ラサル在監人ニシテ逃走スル者ヲ捕獲シ其功勞著シキモノ	—		
		計	—		
		給助	計	退職給助	一五〇.〇〇〇
				傷疾給助	三〇〇.〇〇〇
				死亡給助	—
				療治料	—
祭祀料	—				
合計	合計	—	一五〇.〇〇〇		

第三一 重罪被告人言渡區分



區分	處刑者					區分
	死刑	徒刑	懲役	重禁錮	罰金	
二十七年	1	3	2	1	1	27
二十六年	1	1	1	1	1	26
二十五年	1	9	1	1	1	25
合計	3	14	4	3	4	29

區分	輕罪被告人罪狀及言渡區分		
	刑法犯	諸規則犯	計
二十六年	2	3	5
二十五年	2	3	5
合計	4	6	10

第一三三 違警罪處斷人員

明治廿七年

罪名	無罪		免訴		拘留		科料		合計
	名	數	名	數	名	數	名	數	
刑法違警罪犯	8	1	6	1	13	1	7	1	47
諸規則違犯者	6	1	2	1	1	1	4	1	79
本縣違警罪犯	1	1	1	1	2	2	2	2	214
本縣諸取締規則違犯者	6	1	1	1	2	2	16	2	169
合計	20	4	10	4	19	5	29	5	517
二十六年	18	3	5	2	12	3	18	3	439
二十五年	2	1	5	2	1	2	11	2	78

第三四 民事訴訟總計數

明治二十七年

種別	越		受		計	既濟	審理中	中止中斷等
	地方法裁判所	區裁判所	地方法裁判所	區裁判所				
第一審	183	150	173	155	328	133		195
第二審	1	2	3	7	13			5
抗行	0	2	2	2	4			
執分	3	3	6	4	10			
假差押假處分	1	1	2	1	4			
和解	26	26	52	15	67			27
合計	226	206	332	205	537	133		222
二十六年	235	236	471	240	711			25
二十五年	203	366	569	357	926			27

第三五 民事訴訟結局件數類別

種別	二十六年		二十五年	
	地方法裁判所	區裁判所	地方法裁判所	區裁判所
人事	27	1	27	3
土地	5	3	8	0
建物及船舶	4	3	7	5
金銀	101	193	157	121
米穀	6	6	12	11
物品	6	13	19	10
證券	2	1	3	4
訴訟費用確定決定	0	6	2	1
假差押假處分	4	14	18	2
假差押却下決定	3	2	5	2
訴訟外ノ申立	6	1	7	1
雜事	5	1	6	6
合計	235	206	332	222

第一三六 財產上ノ請求ニ係ル民事訴訟金額別 明治廿七年

區別	地方裁判所		區裁判所		合計	
	金額	件數	金額	件數	金額	件數
金五圓迄	二	三	八	三	九	六
金拾圓迄	九	六	二	三	一一	九
金貳拾圓迄	四	五	二	三	六	八
金五拾圓迄	六	九	八	七	一四	一六
金七拾五圓迄	三	二	五	五	八	七
金百圓迄	五	一	五	四	一〇	五
金貳百五拾圓迄	三	一	八	四	一一	五
金五百圓迄	三	一	一	一	四	二
金七百五拾圓迄	一	一	一	一	二	二
金千圓迄	一	一	一	一	二	二
金貳千五百圓迄	一	一	一	一	二	二
金五千圓迄	一	一	一	一	二	二
合計	一四三	一五〇	二六四	一〇六	一六九	二五六

第一三七 民事和解件數

明治廿七年

種別	和解調		和解不調		取下		却下		合計
	件數	金額	件數	金額	件數	金額	件數	金額	
人事	二	四	一	二	一	一	一	一	七
土地	一	六	一	一〇	一	五	一	一	一六
建物及船舶	一	一	一	一	一	一	一	一	五
金	一	一	一	一	一	一	一	一	七
米	一	一	一	一	一	一	一	一	九
物	一	一	一	一	一	一	一	一	九
証	一	一	一	一	一	一	一	一	一〇
其他	一	一	一	一	一	一	一	一	八
合計	二	二	三	三	一〇	一〇	一	一	一四
二十六年	三	三	四	四	一	一	一	一	一四
二十五年	三	三	七	七	一	一	一	一	一四
二十四年	三	三	三	三	一	一	一	一	一四

第三八 國 稅

種 目	二十六年度		二十五年度		二十四年度	
	田 租	五二,一六四,九三六	五〇,七二二,四七〇	五〇,三三三,一六二	五〇,三三三,一六二	五〇,三三三,一六二
畑 租	三六,六五七,七九二	三六,七七一,〇二五	三六,六四〇,〇九八	三六,六四〇,〇九八	三六,六四〇,〇九八	三六,六四〇,〇九八
郡 村 宅 地 租	五三,三六五,三〇二	五三,三六六,八五四	五三,三六六,八五四	五三,三六六,八五四	五三,三六六,八五四	五三,三六六,八五四
市 街 宅 地 租	七,五六一,一六〇	七,五七七,五八〇	七,五七七,五八〇	七,五七七,五八〇	七,五七七,五八〇	七,五七七,五八〇
鹽 田 租						
鑛 泉 租						
池 沼 租	二,一七〇,〇〇〇	二,一七〇,〇〇一	二,一七〇,〇〇一	二,一七〇,〇〇一	二,一七〇,〇〇一	二,一七〇,〇〇一
山 林 原 野 租						
雜 種 地 租						
延 納 年 賦	二,四八,一七四	二,三六一,八八一	二,三六一,八八一	二,三六一,八八一	二,三六一,八八一	二,三六一,八八一
計	六九,三三三,六七四	六八,三二二,四三三	六八,三二二,四三三	六八,三二二,四三三	六八,三二二,四三三	六八,三二二,四三三
所得 稅	一五,二〇一,六四二	一三,九六九,五七六	一三,九六九,五七六	一三,九六九,五七六	一三,九六九,五七六	一三,九六九,五七六
所 得 稅						
立 行 稅	二,〇〇〇,〇〇〇	二,〇〇〇,〇〇〇	二,〇〇〇,〇〇〇	二,〇〇〇,〇〇〇	二,〇〇〇,〇〇〇	二,〇〇〇,〇〇〇

種 目	二十六年度		二十五年度		二十四年度	
	證 券 印 紙 稅	六,〇三三,六〇〇	六,〇三三,六〇〇	六,〇三三,六〇〇	六,〇三三,六〇〇	六,〇三三,六〇〇
手 形 用 紙 稅	一,四三三,一〇〇	一,四三三,一〇〇	一,四三三,一〇〇	一,四三三,一〇〇	一,四三三,一〇〇	一,四三三,一〇〇
計	七,四六六,七〇〇	七,四六六,七〇〇	七,四六六,七〇〇	七,四六六,七〇〇	七,四六六,七〇〇	七,四六六,七〇〇
釀 造 酒 稅	一三,六二〇,一七二	一三,三三三,〇〇〇	一三,三三三,〇〇〇	一三,三三三,〇〇〇	一三,三三三,〇〇〇	一三,三三三,〇〇〇
蒸 溜 酒 稅	一,〇〇〇,一〇〇	一,〇〇〇,一〇〇	一,〇〇〇,一〇〇	一,〇〇〇,一〇〇	一,〇〇〇,一〇〇	一,〇〇〇,一〇〇
再 製 酒 稅	一,六六六,〇〇〇	一,六六六,〇〇〇	一,六六六,〇〇〇	一,六六六,〇〇〇	一,六六六,〇〇〇	一,六六六,〇〇〇
酒 造 免 許 稅	三,三三三,〇〇〇	三,三三三,〇〇〇	三,三三三,〇〇〇	三,三三三,〇〇〇	三,三三三,〇〇〇	三,三三三,〇〇〇
自家用料酒鑑札料	二六,六〇〇	三〇,〇〇〇	三〇,〇〇〇	三〇,〇〇〇	三〇,〇〇〇	三〇,〇〇〇
計	一八,六二〇,九七二	一八,三三三,一〇〇	一八,三三三,一〇〇	一八,三三三,一〇〇	一八,三三三,一〇〇	一八,三三三,一〇〇
營 業 稅	一,三〇〇,〇〇〇	一,三〇〇,〇〇〇	一,三〇〇,〇〇〇	一,三〇〇,〇〇〇	一,三〇〇,〇〇〇	一,三〇〇,〇〇〇
造 石 稅	六六,〇九二,三七	五九,四五六,〇八八	五九,四五六,〇八八	五九,四五六,〇八八	五九,四五六,〇八八	五九,四五六,〇八八
計	六六,七五四,三三七	六〇,一〇二,〇八八	六〇,一〇二,〇八八	六〇,一〇二,〇八八	六〇,一〇二,〇八八	六〇,一〇二,〇八八
製 造 稅	二,〇〇〇,〇〇〇	二,〇〇〇,〇〇〇	二,〇〇〇,〇〇〇	二,〇〇〇,〇〇〇	二,〇〇〇,〇〇〇	二,〇〇〇,〇〇〇

種	目	二十六年			二十五年			二十四年		
		度	度	度	度	度	度	度	度	度
重	製造營業稅									
子	卸賣營業稅									
子	小賣營業稅									
子	營業稅									
子	仕入營業稅									
子	出賣營業稅									
子	計									
資	營業稅									
藥	營業稅									
船	計									
船	蒸氣船稅									
船	西洋帆船稅									

種	目	二十六年			二十五年			二十四年		
		度	度	度	度	度	度	度	度	度
重	製造營業稅									
子	卸賣營業稅									
子	小賣營業稅									
子	營業稅									
子	仕入營業稅									
子	出賣營業稅									
子	計									
車	馬力車稅									
車	人力車稅									
車	牛車稅									
車	荷車稅									
車	計									
度	尺樹權衡稅									
量	計									
衡	計									



科目	第一四〇 郡市別國稅賦課額ノ二		阿野郡 鵜足郡 那珂郡 多度郡 三野郡 豊田郡 計						
	二十五年	二十四年	高松市	大内郡	寒川郡	三木郡	小豆郡	山田郡	香川郡
醫 油 稅	廿六,三三六	二六,三三〇	二六,三三六	一三,八八八	一五,三三一	四三,九六三	一四,九七二	三九,九〇六	
菓 子 稅	八五,二七七	一五,九三二	三〇,七〇三	一六,八〇八	三六,一三六	二〇,九二二	—	四四,六八六	
國 立 銀 行 稅	二六〇,〇〇〇	—	—	—	—	—	—	—	—
實 業 稅	八,一七三,七四〇	一,一〇〇,〇〇〇	一〇三,〇〇〇	—	—	—	—	—	—
船 稅	一七六,六四五	二一〇,六九五	三三,二一〇	—	—	—	—	—	—
車 稅	六〇,七五〇	三六,二五〇	一七,八五〇	—	—	—	—	—	—
鐵 業 稅	—	—	—	—	—	—	—	—	—
牛馬賣買免許稅	三,〇〇〇	四,〇〇〇	七,〇〇〇	—	—	—	—	—	—
合 計	五五,七八〇,九五〇	四〇,四〇〇,七三三	八六,七五九,五七七	四七,五二二,七四五	六七,九七六,一六七	七六,八二六,六三八	一一二,三三三,六八九		
二十五年	四九,九八二,四四三	三六,六六八,八三三	七九,六四〇,八三五	四三,九六九,七三七	六三,四三三,七四五	七二,〇〇二,六七	一〇六,六四三,二六		
二十四年	三九,七二七,二四五	四〇,〇三三,六二七	七六,九一〇,〇四	四三,六〇四,一〇四	六三,〇三三,九二	七〇,〇一八,七四	一〇五,四八七,五二		

科目	第一四〇 郡市別國稅賦課額ノ二		阿野郡 鵜足郡 那珂郡 多度郡 三野郡 豊田郡 計						
	二十五年	二十四年	高松市	大内郡	寒川郡	三木郡	小豆郡	山田郡	香川郡
地 租	七五,〇〇一,六二二	五七,四七〇,〇〇〇	六二,四一七,六二二	三二,一五二,七五〇	六九,四七二,三〇七	五七,三三三,六二〇	六三,八二九,六七	六三,八二九,六七	
所 得 稅	八九三,〇四〇	六三六,三九〇	一,八六四,五五〇	一,一五九,六〇一	八五九,三二五	一,三九〇,三三〇	一,五七〇,三三〇	一,五七〇,三三〇	
酒 造 稅	三三三,三三八	五一一,〇九七	一,四九三,三二七	三三三,三三三	六七八,三二六	三,九〇六,二〇〇	一,五九〇,六二〇	一,五九〇,六二〇	
煙 草 稅	四三三,五〇〇	二六二,〇〇〇	五九二,五〇〇	三三〇,〇〇〇	三九七,五〇〇	五九〇,〇〇〇	三三〇,〇〇〇	三三〇,〇〇〇	
証 券 印 稅	—	—	—	—	—	—	—	—	—
醫 油 稅	五,九五九,〇〇〇	一,七六九,八四四	一,二八五,九三六	八四四,六四四	一,六三六,六七七	一,六二二,三四一	—	—	
菓 子 稅	四八四,一六六	三三三,一七〇	一,一〇九,七三三	三三三,三三三	四三二,六〇八	七〇九,〇七	—	—	
國 立 銀 行 稅	—	—	—	—	—	—	—	—	—
實 業 稅	六三〇,〇〇〇	五八〇,〇〇〇	二四四,〇〇〇	—	—	—	—	—	—
船 稅	一五九,五五五	四四,六八〇	四三,三六〇	—	—	—	—	—	—
車 稅	一,一五九,〇〇〇	三三三,七五〇	一,一七〇,三三〇	六七五,〇〇〇	一,〇〇〇,二五〇	一,〇〇〇,二五〇	—	—	
鐵 業 稅	四,七一〇	—	—	—	—	—	—	—	—
牛馬賣買免許稅	一七三,〇〇〇	七五,〇〇〇	七五,〇〇〇	—	—	—	—	—	—
合 計	九七,七六〇,〇三三	六六,三九六,三二二	八三,二二六,八二六	三〇,八八二,五九三	八〇,九三六,四八六	七六,五三三,一九六	九三,四三三,一〇六		
二十五年	九五,四九一,七五三	六三,七三三,三四三	八三,二二五,三三〇	三六,九九九,七七八	七九,七七八,九三六	七六,四一七,七六	八九,三七五,〇〇〇		
二十四年	四九,二六八,二八〇	六四,七〇一,九七九	八一,九〇一,四九五	三六,六六七,二二四	七九,七四六,八七	七三,一二二,七三	八七,四〇七,五三		

第一四一 本縣諸收入

種	經	目	部		
			二十六年	二十五年	二十四年
免許	及手	數料	免許料	15,195	39,797
			手數料	25,631.10	12,121.16
森林	藥用	計	收入	24,899.35	19,311.95
			阿片拂下代	26,359	21,640
官有	度量衡	計	原器拂下代	3,900	1,300
			食物食下料	12,350	16,177
懲罰及沒收	雜	計	收入	10,954	5,546.1
			罰金	1,477.5	4,575.1
學校長正教員退隱及遺族扶助料法納金	入	計	收入	5,473	4,751
			收入	5,473	4,751
經常部合計			55,425	27,733	
臨時部合計			1,477.5	1,300	
經常及臨時部合計			56,902.5	29,033	

種	經	目	部		
			二十六年	二十五年	二十四年
入	經常部	計	學校長正教員退隱及遺族扶助料法納金	18,031	2,375.36
			計	2,375.36	2,375.36
金納	議院建築費	計	獻納金	26,233.05	31,020.37
			計	26,233.05	31,020.37
官有	地所拂下代	計	物品拂下代	3,702.2	2,971
			計	3,702.2	2,971
製艦	費補	計	足金	5,084.9	4,676
			計	5,084.9	4,676
雜	返納	計	金	5,136.10	1,486
			計	5,136.10	1,486
臨時部	合計	計	收入	5,473	4,751
			計	5,473	4,751
經常及臨時部	合計	計	收入	56,902.5	29,033
			計	56,902.5	29,033



第二四二 本縣經費現計額

款項	二十六年年度			二十五年年度			二十四年度		
	本	廳	計	本	廳	計	本	廳	計
俸給及諸給	三八八〇.六七			三九五八.四三			四〇六二.八九		
徵兵費	一六九八.四八			一三八六.五二			一七九八.五六		
恩賞及救助費	二一五.八九			一九二.三五			二二七.七〇		
難破船費									
警察費連帶支辨金	九九九.四五			一〇〇一.〇〇			九九五.四五		
訴訟入費									
旅費	六五四.一四			六二五.二〇			六二九.九二		
雜給費	一三六.八二			一四三.八二			一三三.四〇		
廳費	四一五〇.五二			四〇八.九二			三八五.二四		
機密費	八〇〇.〇〇			一三九.〇〇			一三〇.〇〇		
計	六五,五九〇.〇〇			六五,九五四.三三			六七,二八九.六一		
神社費	一七,七三〇.〇〇			一七,七三〇.〇〇			一七,七三〇.〇〇		
國幣社例幣料	五〇.〇〇			五〇.〇〇			五〇.〇〇		

第二四三 內國稅徵收費現計額

款項	二十六年年度			二十五年年度			二十四年度		
	府	縣	計	府	縣	計	府	縣	計
衆議院議員總選舉取締旅費	四〇〇.〇〇								
機密費	三〇〇.〇〇								
計	一,一〇〇.〇〇								
歲出臨時部合計	一,一〇〇.〇〇								
歲出經常及臨時部總計	六六,五九〇.一四			六七,九七六.四五			六九,二五九.二二		
幣料									
計	一八〇,三七〇.〇〇			一八〇,九七〇.〇〇			一八〇,三七〇.〇〇		
在府縣獄囚徒費	一七一.一四			三三三.六二			三三〇.三〇		
計	一七一.一四			三三三.六二			三三〇.三〇		
歲出經常部合計	六五,五九〇.〇〇			六七,九七六.四五			六九,二五九.〇一		

國內 俸給及諸給  
所得稅調查費  
市町村交付金

二十六年年度

二十五年年度

二十四年度

一四,七三〇.〇〇  
四三〇.一九  
一,〇三三.五八

一四,七三〇.〇〇  
二二〇,〇〇〇  
一,〇三三.〇〇

一四,七三〇.〇〇  
二二〇,〇〇〇  
一,〇三三.〇〇

款	項	第二四四 郡役所經費決算額		
		二十六年	二十五年	二十四年
稅	滯納及犯則者處分費	三六、七、七六	〇、三、三三	二、三、〇
	印紙鑑札類諸費	三三、〇、六五	一〇、一、三九	三五、六、四
	旅費	二九三、三、〇〇	二九五、九、三三〇	三三、五、〇、一、四〇
	雜給費	七五、五、四三	八、〇、〇、一、一四	八、三、六、六二
徵	廳費	二、四、四、六、三六九	二、三、三、一、六、三九	二、三、六、六、一
	總計	三、一、〇、五、八、〇一	三、三、三、一、一、〇、三	三、一、三、一、一、一、三
俸	郡長俸給	四、一、九、九、七六	四、一、八、三、三三	四、一、六、四、四〇
	書記俸給	一、六、四、四、三六	一、六、四、八、〇三	一、六、四、三、五〇
	書記非職給	-	-	一〇、六、三、三
	總計	一〇、六、四、二、一二	一〇、六、三、一、三六	一〇、六、一〇、七、七〇

雜	給	總			費	合
		郡長旅費	郡吏員旅費	諸雇給		
郡長旅費	八五、〇、二〇	三〇六、〇、三〇	七六、一、〇、三〇	三、三、五、四、三三	七六、一、〇、三〇	
郡吏員旅費	三、九、三、〇、五六	三、七、一、六、一六	一、三、四、三、八三	一、三、三、一、〇、一一	三、三、五、四、三三	
諸雇給	一、七、八、六、三六	一、七、四、三、八三	一、三、三、一、〇、一一	一、三、三、一、〇、一一	一、三、三、一、〇、一一	
諸手數料	五、一、〇、三	五、九、一〇	〇、五、一〇	〇、五、一〇	〇、五、一〇	
恩賞	三、三、三、三、三	三、〇、六、〇、三	一、六、五、六、八	一、六、五、六、八	一、六、五、六、八	
計	六、七、五、一、八八〇	六、四、七、八、五八	五、九、三、七、四二	五、九、三、七、四二	五、九、三、七、四二	
需用費	二、三、三、七、九	二、三、八、七、五二	二、〇、八、八、四	二、〇、八、八、四	二、〇、八、八、四	
郵便電信料	一、五、五、〇、七〇	一、六、〇、〇、七〇	一、七、三、六、四	一、七、三、六、四	一、七、三、六、四	
運搬費	一〇、五、七、三	九、三、八	二、八、五、一〇	二、八、五、一〇	二、八、五、一〇	
賄料	三、五〇、五、〇〇	三、五〇、五、〇〇	三、四、二、九、一〇	三、四、二、九、一〇	三、四、二、九、一〇	
雜費	一、二〇、七、八、二五	一、一、七、五、〇、六〇	一、一、六、四、一、五	一、一、六、四、一、五	一、一、六、四、一、五	
計	五、三、六、二、二九七	五、五、八、〇、一九〇	五、三、五、〇、九五〇	五、三、五、〇、九五〇	五、三、五、〇、九五〇	
建築費	-	-	-	-	-	
修繕費	一、六、九、〇、一七	一、七、九、〇、一七	二、一〇、〇、八	二、一〇、〇、八	二、一〇、〇、八	
計	一、六、九、〇、一七	一、七、九、〇、一七	二、一〇、〇、八	二、一〇、〇、八	二、一〇、〇、八	
總計	三、三、八、九、七、四九八	三、三、九、五、一、五三	三、一、一〇、四、一四	三、一、一〇、四、一四	三、一、一〇、四、一四	

第一四五 警察經費決算額

科 目	二十六年 度		二十五年 度		二十四年 度	
	給	計	給	計	給	計
旅 費	三,五九二.七〇元		三,一八四.一九〇		三,三二一.四一五	
巡 查 管 區 費	三,五七.四四六		三,五三三.三八三		三,六二九.〇四三	
被 服 及 屬 具 費	三,四三三.六四八		五,四三三.三三三		四,九九七.一五三	
諸 雇 給	二,九六〇.三三四		二,七八〇.二二八		二,七四四.二五七	
賞 與	四七八.〇〇〇		四〇九.七五〇		三三二.二五〇	
巡 查 給 助	三,三六八.四八八		一,九〇六.九二四		一,六二一.四〇八	
手 數 料	一五,〇〇〇		一六,〇〇〇		一三,三六〇	
計	一七,三六六.七二五		一七,四四二.六三三		一六,五九八.九〇六	
備 品 費	一,〇〇一.七九六		一,〇三一.三二八		四,四四〇.七五八	
消 耗 品 費	三,六一一.一五〇		三,八三四.七五三			
雜 費	三,四六四.三三七		三,四七九.一四三		三,〇三〇.一五〇	
給 計	三三,五三七.九二二		三三,五三三.九三二		三二,〇六八.七五五	
俸 給	一,一三六.二八五		一,一三六.二三三		一,一八一.四九五	
計	三四,六四三.四七七		三四,四七九.一四三		三三,一五〇.一五〇	
應 計	三六,一五八.一五〇		三六,一五八.一五〇		三六,一五八.一五〇	

科 目	二十六年 度		二十五年 度		二十四年 度	
	機 費	計	機 費	計	機 費	計
郵 便 稅	一,三五九.七八〇		一,一八三.一四〇		一,二六二.八二〇	
電 信 料	二九七.一九〇		三七九.六四〇		三九五.六〇〇	
運 送 費	六,四三三		七八.六四三		九五.一〇四	
賄 料	九五四.六四四		一,〇二二.九一〇		一,〇二一.三三三	
雜 費	六八.一七六		六三三.七一九		六五七.三五三	
計	七,二二一.一九九		八,二二一.九三三		七,九三三.九五六	
密 費	四九九.五四六		七九九.五六一		八九九.〇六六	
建 築 費	一		一八一.七四三		一,八四七.五三七	
修 繕 費	三三三.〇七三		三〇三.三〇三		三三〇.〇三三	
計	二五三.〇七三		六八五.七〇六		二,一七七.八二九	
合 計	六〇,六七三.九六〇		六二,三一九.三三六		五七,八四三.〇〇九	

第一四六 地方稅收入決算額內譯

地 租 割	二十六年 度	二十五年 度	二十四年 度
	二六,九七四.六〇三	二五,三九四.三三九	一七,三六二.七七一

科 目	二十六年 度	二十五年 度	二十四年 度
營業稅	三七,七二〇	二六,四六二	二九,三八一
雜種稅	二〇,八二〇	二〇,八二〇	一七,〇五三
戶數割	二六,八九三	二六,一〇四	二二,五五〇
雜收入	三二,五九八	三二,七〇三	二五,三九〇
前々年度繰越高	一六,四七三	三三,三六〇	—
前年度繰越高	—	三三,〇七二	—
國庫下渡金	九,九六二	一〇,〇一五	九,四九六
國庫支辨金	一五,〇〇〇	一七,〇〇〇	一一,五〇〇
寄附金	七,五〇五	一一,三三〇	五,〇〇〇
監獄建築修繕費寄付金	—	—	五〇,〇〇〇
合 計	三〇三,三四九	三〇九,九六八	二八八,六三九

第二四七 地方稅支出決算額内譯

科 目	二十六年 度	二十五年 度	二十四年 度
警察費	六〇,四二〇	六〇,八三三	五五,六七一
警察廳舍建築修繕費	一三三,〇三三	三八五,七〇六	二一七,八二九
土木費	五八,八四八	四三,三二四	七六,二〇二
町村土木補助費	五,二七二	九,〇三三	六〇,八五〇
縣會議諸費	五〇,六九一	四,五〇〇	三,四三一
衛生及病院費	三三,〇一八	一一,四八三	一一,五〇九
教育費	三三,七六一	五二,〇三三	一五,〇五三
郡廳舍建築修繕費	一六,九〇七	一三,九〇〇	二二,〇〇七
郡吏員給料旅費及廳中諸費	二七,六九三	二七,八三六	二六,九九六
救育費	八,六三四	七,三六五	一〇,一三三
諸達書及揭示諸費	五,八四三	五,五七〇	三,五二〇
勸業費	四,五三二	六,八六一	一,四五八
地方稅取扱費	五,一五〇	五,二八三	五,三七一
縣廳舍建築修繕費	一三,四三三	七,一六五	六,八六一
監獄費	三三,三三〇	六五,四九六	六一,〇四三
監獄建築修繕費	一〇,六一〇	五,〇五三	一,七九〇

科	目	第一四八 備荒儲蓄金收支決算額内譯			
		二十六年	二十五年	二十四年	計
衆議院議員選舉費	出	40,135	31,333	75,933	
	計	26,346	33,811	135,522	
合計		263,307	258,149	268,893	
科	目	第一四九 備荒儲蓄金收支決算額内譯			
		二十六年	二十五年	二十四年	計
前年度繰越金	收	46,376	47,336	57,833	
	計	25,866	57,766	50,336	
地租貸與返納	收	19,387	18,919	19,334	
	計	24,496	56,530	13,931	
公債証券書償還	收	19,294	58,530	13,931	
	計	19,294	58,530	13,931	
公債証券書交換受	收	19,294	58,530	13,931	
	計	19,294	58,530	13,931	
雜	收	24,496	3,266	45,037	
	計	19,975	77,923	34,368	

支	第一四九 備荒儲蓄救助費決算額内譯			
	二十六年	二十五年	二十四年	計
救助費	147,955	340,276	76,555	
地租貸與	94,076	33,500	15,766	
儲蓄費	19,294	18,648	19,334	
公債証券書買入代	19,294	58,530	13,931	
公債証券書交換拂	19,294	58,530	13,931	
合計	194,917	775,333	339,110	

本表事實ノ外左記付表ノ金額アリ

公債証券書額面	同 上 代 金	地租貸與返納未済金
3,910,000	5,236,577	3,266
3,910,000	3,737,417	49,493
3,910,000	3,737,417	86,261

種	目	第一四九 備荒儲蓄救助費決算額内譯			
		二十六年	二十五年	二十四年	計
食料	二十六年	4,036	2,700	6,698	
	二十五年	3,755	2,536	6,698	
水災	二十六年	1	1	1	
	二十五年	1	1	1	
火災	二十六年	6,698	1,256	1,567	
	二十五年	3,755	1,256	1,567	
風災	二十六年	1	1	1	
	二十五年	1	1	1	
旱災	二十六年	1	1	1	
	二十五年	1	1	1	
雪災	二十六年	1	1	1	
	二十五年	1	1	1	
計	二十六年	15,802	10,263	26,065	
	二十五年	10,919	6,756	17,681	

種 目	水 災			火 災			風 災			旱 災			雪 災			計
	二 十 四 年 度	二 十 五 年 度	二 十 六 年 度	二 十 四 年 度	二 十 五 年 度	二 十 六 年 度	二 十 四 年 度	二 十 五 年 度	二 十 六 年 度	二 十 四 年 度	二 十 五 年 度	二 十 六 年 度	二 十 四 年 度	二 十 五 年 度	二 十 六 年 度	
小屋掛料			4,000		13,000	12,000									10,000	
農具料					10,000	1,000									10,000	
種 穀 料						1,000									1,000	
避難所諸費															0,000	
地租補助															0,000	
合 計			4,000		13,000	12,000									10,000	

第一五〇 市町村基本財産

種 別	二 十 六 年 度			二 十 五 年 度			二 十 四 年 度		
	二 十 四 年 度	二 十 五 年 度	二 十 六 年 度	二 十 四 年 度	二 十 五 年 度	二 十 六 年 度	二 十 四 年 度	二 十 五 年 度	二 十 六 年 度
土 地 價 額			5,150,874		4,331,201	5,150,874			5,150,874
建 物 價 額			5,310,855		3,654,797	5,310,855			5,310,855
穀 物 價 額			1,997,760		1,617,211	1,997,760			1,997,760
諸公債証券價額			4,840,000		5,540,000	4,840,000			4,840,000
諸 株 券 價 額			8,334						
現 金			3,698,856		3,798,734	3,698,856			3,698,856
其他諸品價額			1,566,976		939,554	1,566,976			1,566,976
合 計			18,005,265		12,292,998	18,005,265			18,005,265

第一五一 市町村費歳入決算額

科目	二十六年	二十五年	二十四年
財産ヨリ生スル收入	三、三三、六四	三、三三、三七	二、六七、七九
使用料及手数料	三、〇〇一	三、七九、五七	四、三六、八二
雑収	二、五三、三六	二、四一、〇九	二、五三、一七
前年度繰越	一、九三、〇九	一、五八、五四	一、二八、八八
寄附金	七、五七、九四	九、一四、八三	二、五〇、五七
交附金	四、五九、一五	四、五三、二八	四、二四、〇四
公借金	八、六五、三五	四、四一、二六	一、四〇、〇三
夫役金	八〇、〇〇〇	四、九〇、三〇	二、八八、六六
過剩金	一、八三、四六	一、九八、九〇	七、四六、四八
地方税補助	一、一七、七〇	一、八七、一五	一、一七、一五
基本財産金繰入	一、一七、七〇	一、一七、一五	一、一七、一五
積立金繰入	一、一七、七〇	一、一七、一五	一、一七、一五
公立病院收入	六、〇三、三六	一、八七、一五	一、一七、一五

第一五二 市町村費歳出決算額

種別	市町村費		
	地價割	營業割	戸別割
役所	一、一六、〇五	七、〇〇、二四	九、三〇、〇九
會議	一、〇一、七三	六、八九、二六	八、五七、三三
土木	一、〇一、七三	六、八九、二六	八、五七、三三
教育	一、〇一、七三	六、八九、二六	八、五七、三三
合計	二、九七、七三	二、六七、五九	二、〇一、〇一

種別	二十六年	二十五年	二十四年
衛生費	11,030.01	6,475.43	6,563.44
救助費	5,711.53	5,591.01	9,664.80
警備費	9,041.23	9,314.05	1,771.23
勤業費	8,451.90	9,191.61	3,741.44
諸税及負擔	5,147.93	7,761.25	7,911.79
市町村公債償還	5,634.89	3,049.65	1,340.55
市町村公債償還	3,281.64	3,646.39	1,721.38
雑支	3,702.81	2,646.39	1,721.38
雑出	3,702.81	2,646.39	1,721.38
村有財産買入費	—	—	4,741.45
基本財産積蓄金	—	3,015.00	1,500.00
公立病院費	6,041.96	—	—
合計	27,170.85	25,937.80	18,366.21

備考 本表中Xノ符ハ臨時費ナリ

第一五三 存續ニ係ル市町村聯合費歳入決算額

科目	二十六年	二十五年	二十四年
財産ヨリ生スル收入	—	2,283	1,511.73
雑収入	1,041.85	1,564.74	3,333.73
前々年度繰越金	—	—	4,791.54
前年度繰越金	1,008.97	4,310.14	3,846.33
地方税補助	1,114.04	8,414.71	6,148.57
寄附金	237.55	1,138.17	2,371.24
共有金	—	—	2,954
地價割	2,046.23	1,414.33	2,379.96
營業割	—	—	210.31
戸別割	2,115.96	10,230.50	2,549.96
市町村税所得税割	—	—	1,455
反別割	—	9,348.83	9,573.75
井戸主割	1,141.87	1,041.87	3,041.31
合計	6,846.29	54,975.41	90,391.33



第五四 存續ニ係ル市町村聯合費歳出決算額

費目	二十六年	二十五年	二十四年
役所費	24,000	1	1
會議費	8,225	45,366	30,000
教育費	1	3,355,501	56,106,081
土木及水利土工費	3,793,211	2,361,741	3,590,005
雜支	4,977	1,945,690	4,680
公債償還	1	2,600	1
合計	3,810,733	5,339,799	8,171,044

第五五 市町村組合費歳入出決算額

科	入	出	
財産ヨリ生スル收入	6,088	組合事務費	33,751
雑收入	10,403,753	會議費	48,663
前年度繰越金	5,399	土木費	5,500,606

明治二十六年

寄附金	公債金	地方補助	市町村税	合計
3,037,744	1,300,000	2,330,373	7,208,395	9,876,512
1,961,176	3,201	9,285	5,440,077	2,653,539
合計	3,265,331	2,339,658	12,648,472	18,253,461

備考 本表收入金之外ニ地價割戸別割ヲ區分セシ材料ナキ爲メ不得止之レヲ併算セシ金貳千七百三圓五十錢六厘アリ

第一五六 町村區費歳入出決算額

明治廿七年度

科	收入	支出	
財産ヨリ生スル收入	5,035,331	事務取扱費	2,002,244
雑收入	1,771,927	會議費	4,476,666
前年度繰越金	3,777,944	土木費	2,397,755
戸別割	4,073,344	諸税負擔	3,712,157

類	第二五七 議會		別	二十七年		二十六年		二十五年	
	收入	支出		收入	支出	收入	支出		
國會	直接國稅十五圓以上ヲ納ムル者	選舉權ヲ有スル者	六八元	六八元	六八元	六八元	六八元	六八元	
縣會	常置委員	選舉權ヲ有スル者	三五元	三五元	三五元	三五元	三五元	三五元	
	地租五圓以上ヲ納ムル者	選舉權ヲ有セサル者	一五〇元	一五〇元	一五〇元	一五〇元	一五〇元	一五〇元	
市町村會	地租拾圓以上ヲ納ムル者	被選舉權ヲ有スル者	八〇元	八〇元	八〇元	八〇元	八〇元	八〇元	
	被選舉權ヲ有セサル者	被選舉權ヲ有セサル者	二〇元	二〇元	二〇元	二〇元	二〇元	二〇元	
議	選舉權ヲ有スル者	員	四七〇元	四七〇元	四七〇元	四七〇元	四七〇元	四七〇元	
市町村會	選舉權ヲ有スル者	員	四七〇元	四七〇元	四七〇元	四七〇元	四七〇元	四七〇元	
合計	六四七・七六六	六四七・七六六	六四七・七六六	六四七・七六六	六四七・七六六	六四七・七六六	六四七・七六六	六四七・七六六	

第一五八 本縣官員及備人員月俸部署別

每年十二月三十一日調

備考 國會ハ毎年六月十五日聯合ハ同十一月十五日市町村會ハ同十二月三十一日現在ナリ

階級	知事官房及内務部		合計	警務部		合計
	知事官房	内務部		警務部	警務部	
知事	1	1	2	1	1	2
書記官	1	1	2	1	1	2
參事官	1	1	2	1	1	2
屬手	4	4	8	4	4	8
技術手	3	3	6	3	3	6
事務及技術備給仕小使其他	3	3	6	3	3	6
合計	13	13	26	13	13	26
警務部長	1	1	2	1	1	2
警務部長	1	1	2	1	1	2
警務部長	1	1	2	1	1	2
合計	3	3	6	3	3	6
合計	16	16	32	16	16	32

階級	部		收稅部			監獄		
	事務、備給仕小使	合計	收稅長	收稅員	事務備給仕小使	典獄	書記	看守長
二十七年	三三	四二五	一	一	二	一	六	四
俸	三〇〇	三六六	三三	八三	一〇九	五〇	五九	一六
二十六年	三〇	四〇八	一	一	一	一	三	三
俸	一〇〇	三六六	三三	七九	一〇九	五〇	四四	二六
二十五年	一〇	三九八	一	一	一	一	三	三
俸	一〇〇	三六六	三三	七九	一〇九	五〇	四四	二六

第一五九 郡役所官員及備人員月俸

每年十二月三十一日調

備考 本表事實ノ外警察部ニ於テ請願調査七人アリ

階級	署		合計
	押丁	女監取締事務及技術備給仕小使	
二十七年	二九	二二	六一
俸	六八	五五	一一九六
二十六年	一四	一三	二七
俸	七二	五五	二〇三
二十五年	一〇	一〇	二〇
俸	七二	五五	二〇三
合計	八二	六二	一四四
俸	八七六	一〇九六	一九七二

第一六〇 市吏員及月俸

每年十二月三十一日調

階級	二十七年		二十六年		二十五年	
	人員	月俸	人員	月俸	人員	月俸
市長	一	三,三三三	一	三,三三三	一	三,三三三
助役	一	一〇,〇〇〇	一	一〇,〇〇〇	一	一〇,〇〇〇
參事會員名譽職	六		六		六	
收入役	一	一六,六六六	一	一六,六六六	一	一六,六六六
書記	一	一五,〇〇〇	一	一五,〇〇〇	一	一五,〇〇〇
事務備	一	七,〇〇〇	一	七,〇〇〇	一	七,〇〇〇
區長及代理名譽職	一		一		一	
常設委員全	八		八		八	
合計	一	二九,二九九	一	二九,二九九	一	二九,二九九

第一六一

町村吏員及支給金額

每年十二月三十一日調

種別	二十七年		二十六年		二十五年	
	人員	報酬及月俸	人員	報酬及月俸	人員	報酬及月俸
町長	一	一〇,三二八	一	一〇,七三三	一	一〇,六四五
助役	一	一〇,〇〇〇	一	一〇,〇〇〇	一	一〇,〇〇〇
名譽職	一	一〇,〇〇〇	一	一〇,〇〇〇	一	一〇,〇〇〇
書記	一	一〇,〇〇〇	一	一〇,〇〇〇	一	一〇,〇〇〇
收入役	一	一〇,〇〇〇	一	一〇,〇〇〇	一	一〇,〇〇〇
事務備	一	一〇,〇〇〇	一	一〇,〇〇〇	一	一〇,〇〇〇
區長及代理名譽職	一	一〇,〇〇〇	一	一〇,〇〇〇	一	一〇,〇〇〇
常設委員	一	一〇,〇〇〇	一	一〇,〇〇〇	一	一〇,〇〇〇
區長及代理	一	一〇,〇〇〇	一	一〇,〇〇〇	一	一〇,〇〇〇
合計	一	五〇,〇〇〇	一	五〇,〇〇〇	一	五〇,〇〇〇

第一六一

發布令達

種別	二十七年	二十六年	二十五年
縣令	六	六	六
訓令	三	三	三
告示	三	三	三
合計	六	六	六

第一六三 受發文書

區別	知事官房		内務部		警察部		收稅部		監獄署		合計
	發送	受收	發送	受收	發送	受收	發送	受收	發送	受收	
二十七年	二二七	八七	二五八	二六九	二五五	二六六	一九二	二六六	三九七	三六〇	四九三
二十六年	四七	一一	三〇六	一四七	一七九	一三〇	四六九	三七六	四七五	三六五	四九二
二十五年	四三	三九	三三三	一五四	二〇三	一七九	五五二	五二〇	四四三	三九〇	四八八

百六十四

明治三十年九月廿七日印刷  
 明治三十年九月三十日出版

(非賣品)

香 川 縣

印刷者 山科千代麿

香川縣高松市大字南龜井町  
 百三十六番戶

