

南表 143
-0433x.20/
36
202

東安縣志

民國二十五年重刊

縣參議會誌

東安縣志叙

昔班史志地里風俗於山川之險易民俗之奢儉物產之饒瘠詳哉言之非夸示侈瞻明政理所宜施爲後世守土者龜鑑也東安舊雜猺寇明萬歷間以兵夷之土其地及我

朝垂二百年

聖人淳熙之化外薄海甸循良之吏梳櫛而撫摩之去其螟
螣丞我髦士昔所謂林深嶂阻蜂屯螳聚之區旣養旣
治比於沃壤矣然其境羣峯阻天鳥道險絕西山一司

東安縣志

卷一

序

一

德慶新新印務書局承印

孤懸數百里犬牙差互錯於他壤沿江諸戍斗入絕壁
境分而崖峻巡警稍懈剽臚胠篋狐鼠竄逸不可究詰
田廬夾兩山間瘠雜沙石夏雨驟至水建瓴下悍不可
禦十日不雨源竭無餘水旱之劑恆難貧民畊富民田
彼此更授主不得問黠者更相欺匿訟由是興其民俗
尙敦樸而待澤於禮讓其士志在奮發而亟需乎鼓舞
故地雖僻小非精明勤敏者爲之治恒不易 邑侯汪
公以名進士來令茲土下車一晷民歌於塗杭稌告豐
獄靜無事暇乃披圖攷典補其缺畧邑諸君子踊躍橐

筆從 公指授典實瞻舉燦然大明夫世之爲吏者日
勞於筆刀筐篋每以志書爲餘事不知政理之宜寬猛
之要不因其俗無以施其宜不綜其成無以酌其變且
高行懿跡久就湮沒使後來者靡所勸效豈治之要乎
今 公日不懈於政而以其所治者筆之書循良之績
於是乎在後之官斯土者披是書而所以爲治者不外
得矣昔宰相名臣多起於守令他日 公之治及遠且
大而實自東安始則是書者 公治行之初基卽東安
人士所志勿諼也夫時道光四年

賜進士及第翰林院修撰愚姪林召棠拜撰



序

邑志者志一邑之事實也山川疆域于是乎詳人物典章風俗土宜于是乎著上備國事之採擇下供學士之披尋所關至鉅也邑有舊志纂自郭莊諸君紀載寥寥踈略殊甚然而非畧也邑之建肇于明季割德慶高要數縣地及南鄉富霖二所於崇山之中置縣初則猖獗出沒盜賊隱藏人文未興教化未行猶草昧也今則相越百餘年矣列科目者若而人登仕籍者若而人孝子順孫義夫節婦昭昭可紀者又復若而人不及時搜訪

焉編輯焉脫更越數十載將湮滅不彰縱有博雅之士淹通之儒欲稽考而無從嗚呼此誰之責也余以楚黃下士承乏灌東甫歷九月適奉輯志之檄風土人情雖未盡悉然邑多君子夙諳大義會集之下欣然樂襄厥事斯志之所賴以克成者也顧客有規余者曰邑之賴宰秩卑而親民責至重也卽如東邑山多荒穢膏腴絕少民之利未興也人多惰游盜賊滋生民之害未除也甲科雖間出而顯赫之士無聞人文尙未蔚起也節義雖不乏而澆薄之俗未泯教化亦未盛行也君初蒞此

不於茲之務而顧以志爲汲汲乎余曰如子之言是古循吏之所難也古之君子整躬飭已不求於民而民自化今之君子以善教人而已矣志也者教人之一端也人不知聲聞之貴忽聞某紳某士志列科名則相勸於學矣不知道義之重忽聞某夫某婦志登節孝則相勉於行矣是志不獨紀一邑之事實兼足維持風化諸君子與我共成之亦輔政之助也客曰如君之言邑固難期極治乎余曰何爲其然也曩子所言乃守土者分內之事雖余顏汗未遑然金玉之音未嘗不奉爲韋弦之

佩而夙夜自勵况後之蒞茲土者其才其德且有百倍于余者撫字焉教育焉行見萊蕪盡闢俊乂茂生奸宄息而比戶謳歌禮讓興而風俗淳美又何患邑之不蒸蒸日上臻於極盛也哉

道光三年癸未八月黃岡汪兆柯叙



凡例

- 一 星躔應乎地維宿度稽於分野而氣候因之故紀載必自輿圖始惟是辨方正位毋容舛錯茲細加釐訂以存其實至山川巖壑因景錫名相沿已久一仍其舊不敢附會標新
- 一 城池公署壇廟倉儲之類皆因舊而錄之其中或長官捐修或紳士協修約紀其實惟學校祀典風教攸關肇稱殷禮舊志甚畧茲參以鄰郡各志獨加詳焉鄉飲之儀舉行雖罕然典章盛事亦不敢因循從畧
- 一 賦役舊志與現今徵輸之數斷難相符茲以近歲奏銷與藩司額征欸項爲主其中沿舊增新征收支解本末源流皆勘合訂正
- 一 秩官各紀姓氏重職守也其人曾爲此地長官雖賢否不一要不可湮其名故原制舊官先列於前奉裁舊官亦附列於後其卓績循聲則名宦有傳
- 一 營政措置皆前賢識慮所周有關地方不小故舊防數條雖昔有今無亦不敢以餘事視之必備錄焉
- 一 文武筮仕必重正途其有處則立德出則立功者卽未必播聞兩間卓冠千古而敦行不怠入仕能優亦邑中人傑也倘仍前志之缺畧則後進典型無所祈嚮茲特於採訪正途中確核數人作人物傳以寓鼓勵至於捐貲從政及治績未彰不敢纒入
- 一 闡揚幽潛之舉濫與隘均非其道凡巾幗苦節固不必以已旌者而盡之正不必以未旌者而先之故已旌前列未旌後列若非呈報甚確仍概不列
- 一 言之精者爲文然或以人傳或以事傳或以文傳始足志不朽也若尋常宴遊諸作何關於志舊志屏而不載今仍之
- 一 舊志雖經屢修邑中故實要難問諸青箱學士其爲耳目難周者有矣厥後時爲增添非出一手或一事而前後互異一官而年代迴殊舛漏混淆不勝指摘茲編雖力懲孤陋廣稽博考剔僞存真安知後之視今不猶今之視昔哉潤而澤之又所望於後之君子

東安縣志

卷一

凡例

一

德慶新新印務書局承印

東安縣志目錄

卷之一

輿圖

星野氣候附

沿革

疆域置郵附

山川古蹟附

城池

公署

學校

卷之二

壇廟遺愛附

禮制

東安縣志

卷一

一

目錄

一

德慶新新印務書局承印

賦役

倉儲郵政附

水利橋渡附

坊都墟市附

風俗

兵防

卷之三

秩官

名宦

選舉

仕籍封贈附

人物

物產

卷之四

藝文
紀跋
外附

東安縣志

卷一

一

目錄

二

德慶新新印務書局承印

東安縣志纂修姓氏

東安縣知縣黃岡汪兆柯則亭纂輯

東安縣教諭吳川林泰雯校訂

拔貢謝天保分輯

廩生黃演光分校

增生周齡分校

生員彭士瑾分校

生員陳芳世分校

生員鄧瀛洲掌理

國學生鄧樹勳複校

東安縣志卷之一

東安縣知縣黃岡汪兆柯則亭纂

輿圖志

志尙圖經以詔地事古之制也灌東向稱巖區猿巢獐穴明季建置爲縣如鴻濛之甫
開榛狉之漸易豈非天哉迄今山無豺跡野絕鴉音雉堞迢迢提封壯矣宮牆翼翼文
物興變生聚教訓駸駸乎與大邑同風蓋足不越境而太平有象變則仿古制以立圖
潤色之功詎異任志輿圖

東安縣志

卷一

輿圖

德慶新新印務書局承印

雲浮縣全圖

(原為木表地圖四十年改為石印)

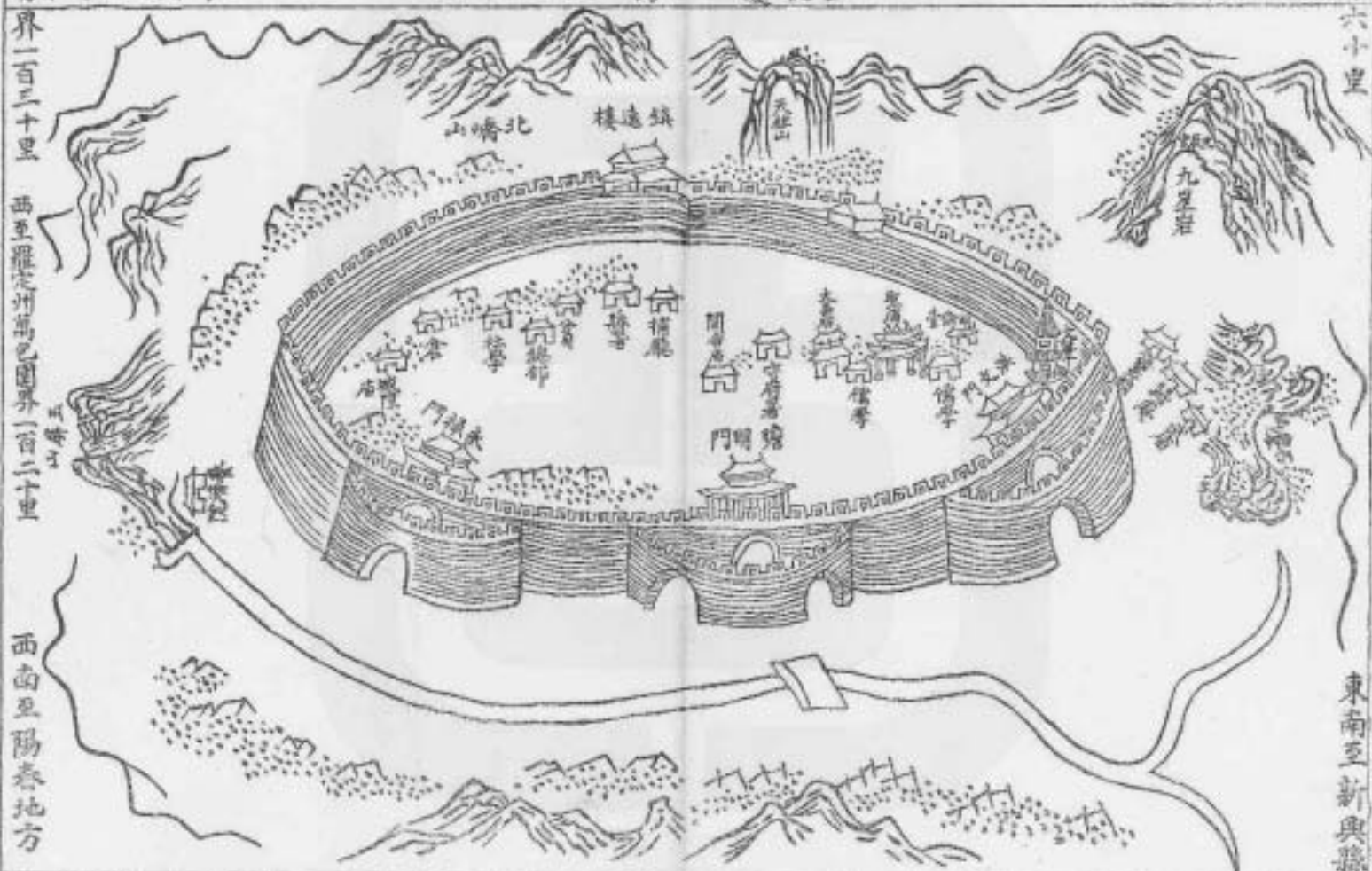


例圖

山	河	大	小	村	鎮	縣	界
▲	—	—	—	●	■	—	—

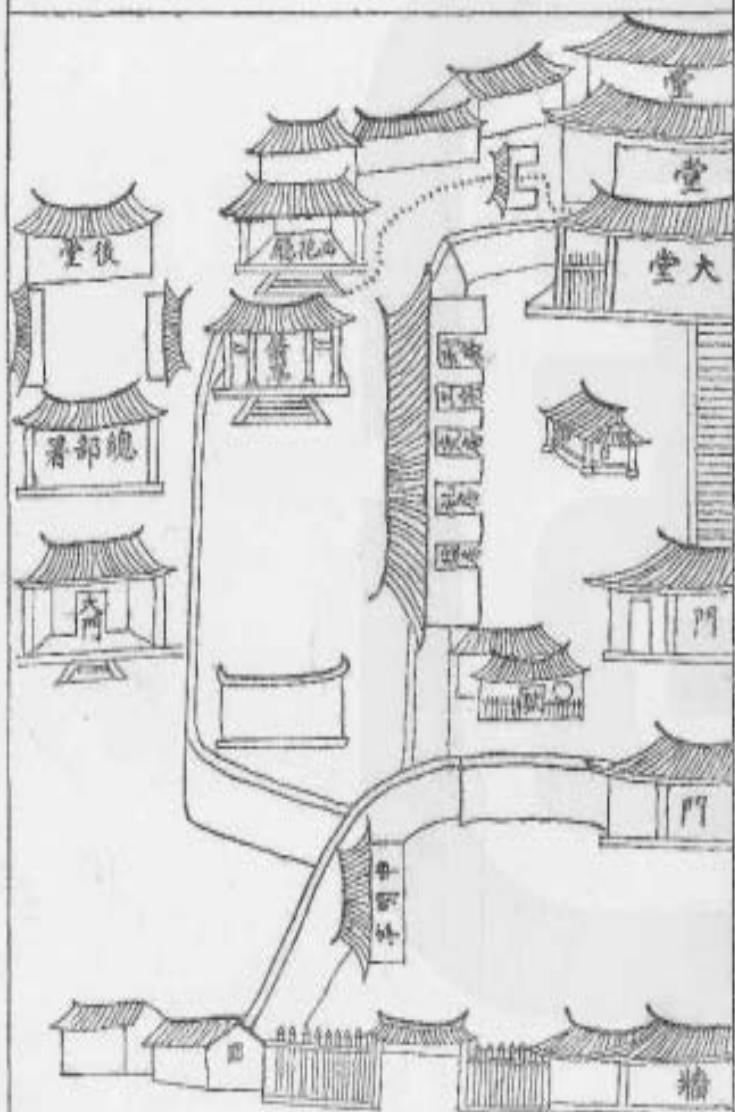
東安縣城圖

東北至德慶北村界六十里 北至德至 方一百二十里 西至羅定州界一百二十里



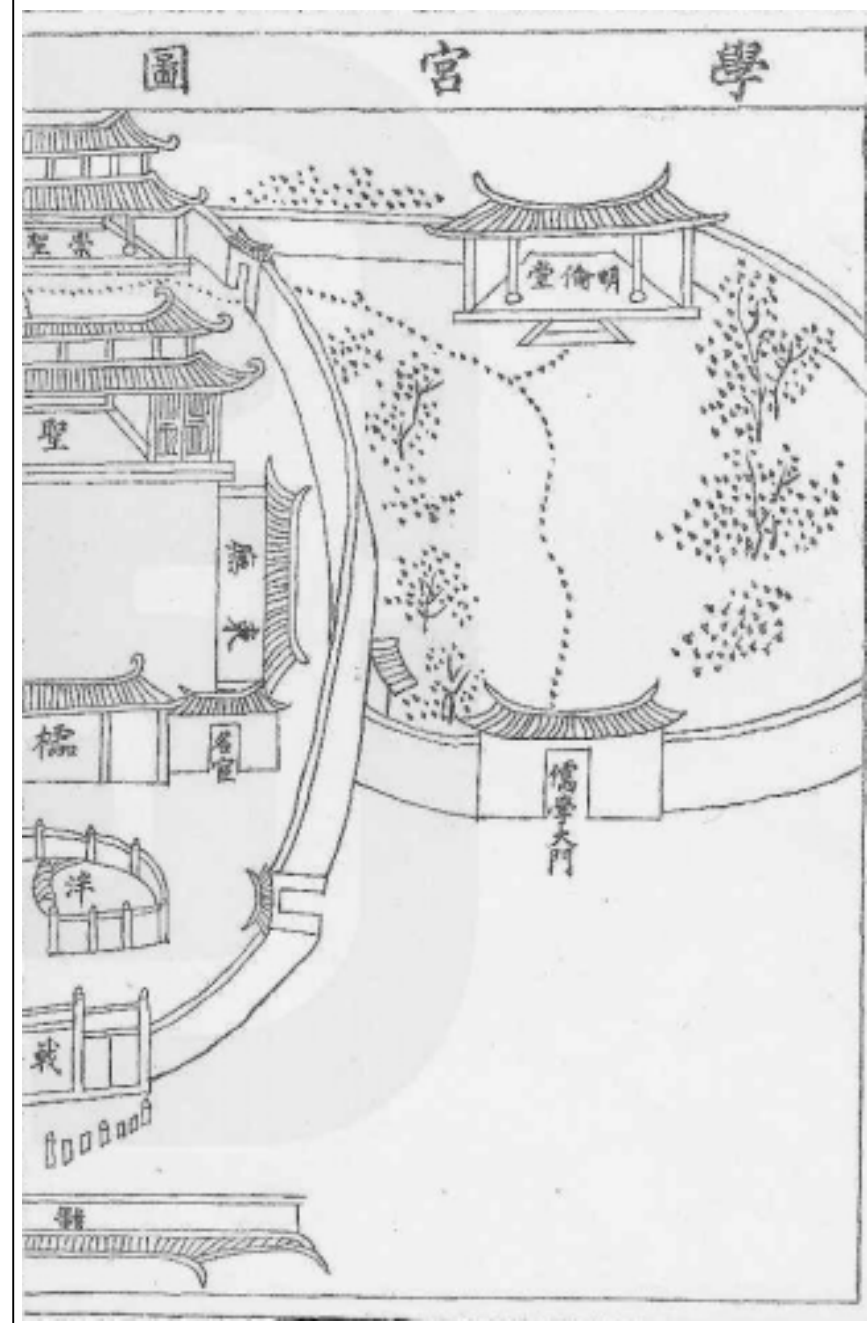
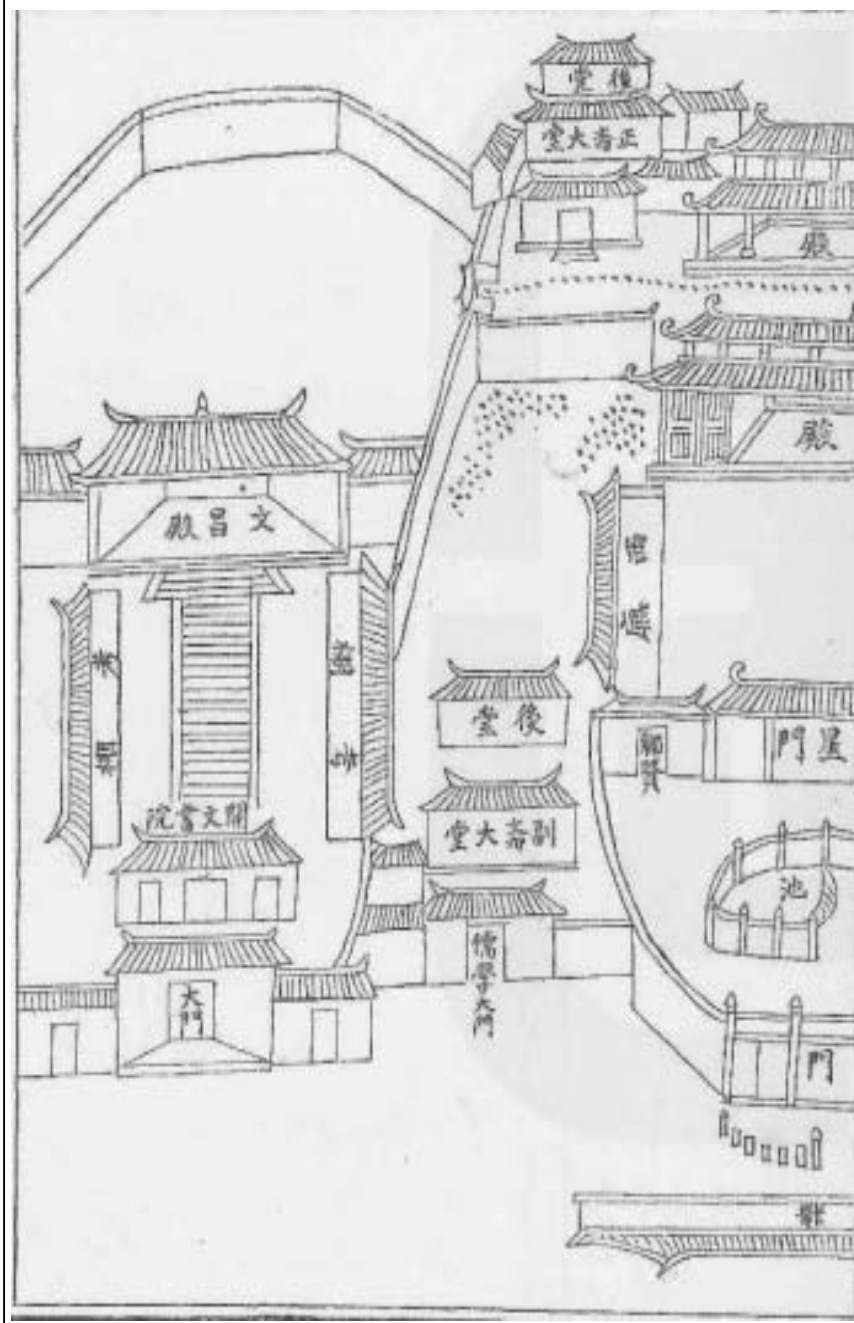
西南至陽春地方 界八十里 東南至新興縣 界六十里

圖 治



縣 安 東

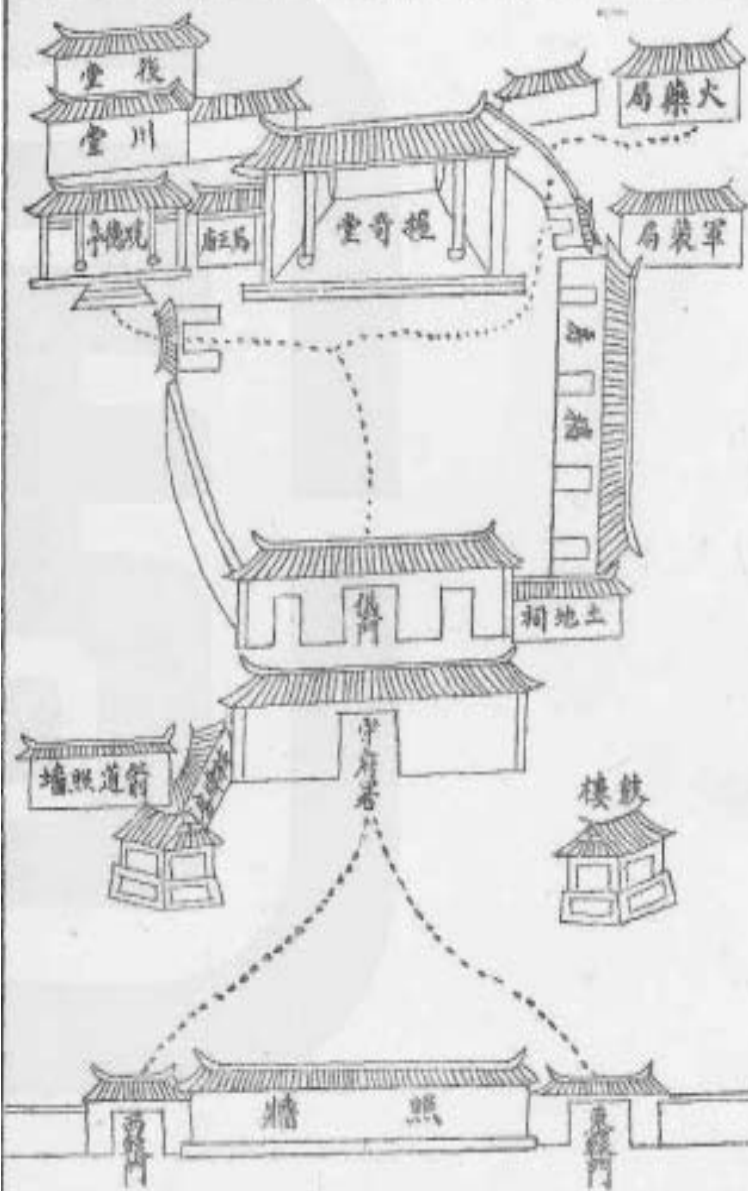




武廟圖



守府圖



東安縣志

卷一

一

七

德慶新新印務書局承印



東安縣志

卷一

一

八

德慶新新印務書局承印

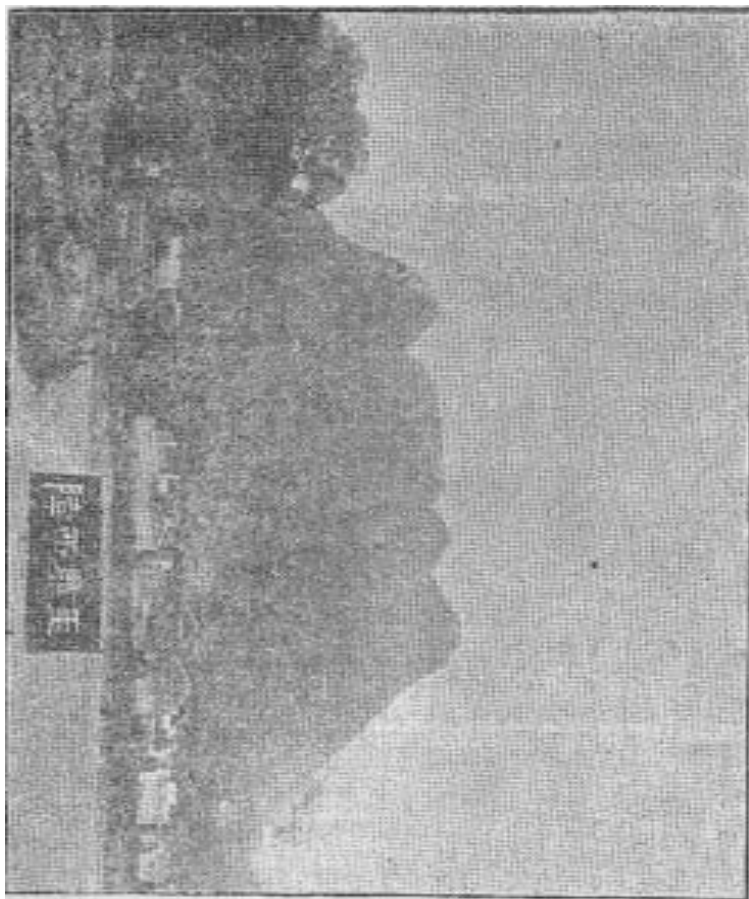
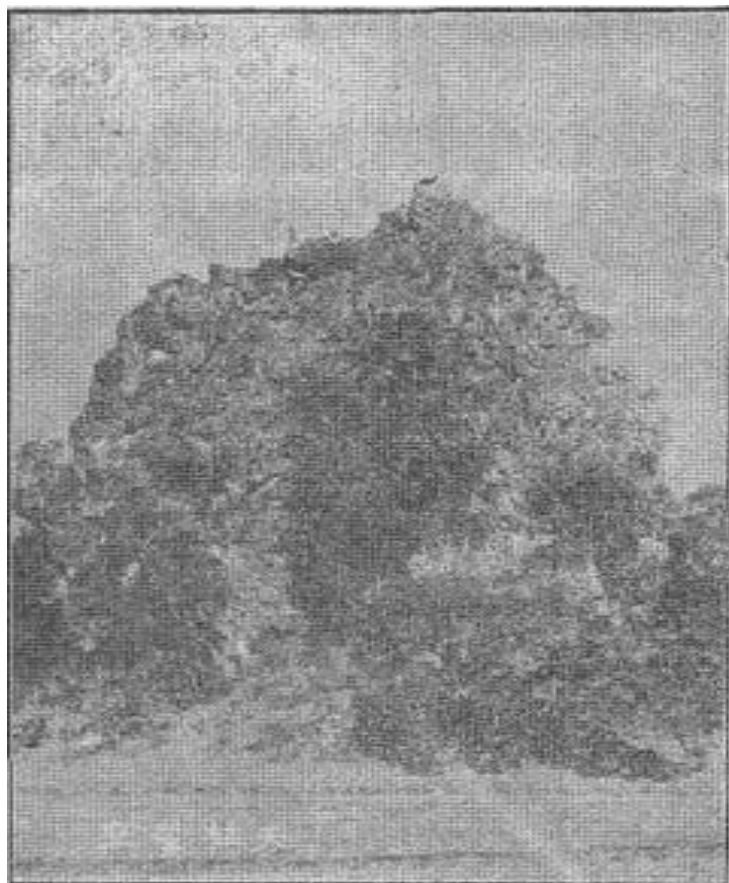


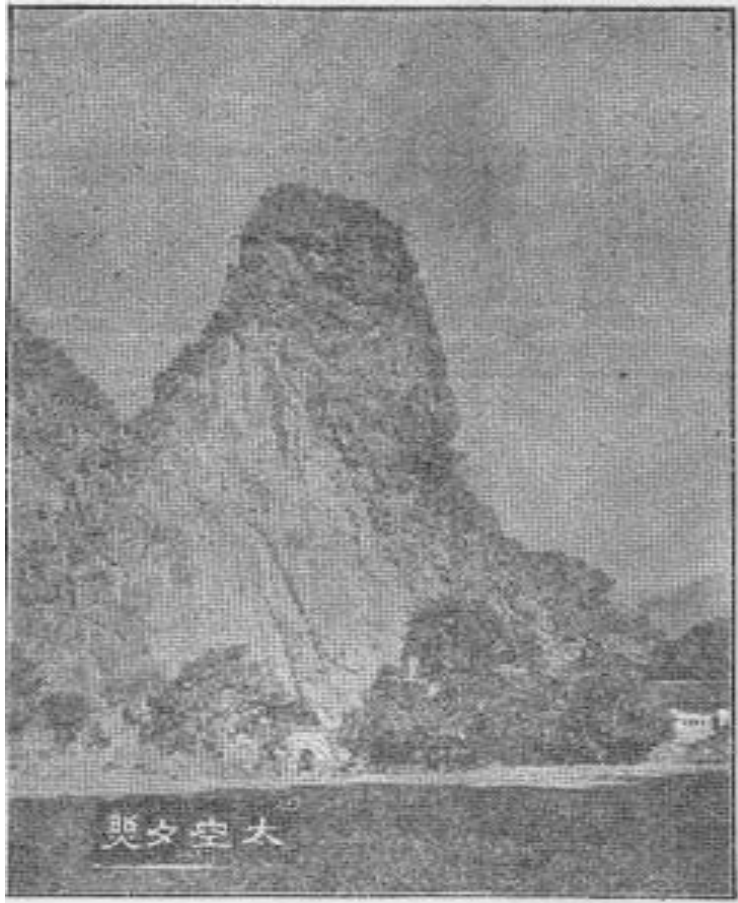
東安縣志

卷一

九

德慶新新印務書局承印





論曰周禮職方氏開圖制之權輿後世因之漢蕭何入關先收丞相府圖籍天下形勢瞭如指掌圖詎不重耶東雖蕞爾邑而形勢之森列猶是也今圖冊具在覽疆域宜思墾關覽城池宜思悍禦覽公庭學舍宜思愛養教訓覽山川壇廟宜思崇德報功久安長治實嘉賴焉牧斯土者可以奮然而興矣

星野

氣候附

星麗乎天野列乎地星野者天地協應者也三代以前五嶺未入職方故粵之分野統於荆揚而星北地南地廣星稀談天之家類如聚訟隸其境者縷晰條分不較難與然昭昭亦天撮土皆地精氣所感必有屬焉則按厥方隅準之度數由全粵以推一邑而南紀昭然象法之道備矣志星野而附以氣候

南越禹貢揚州之末土也周禮斗牛女當揚州之域春秋元命苞牽牛流爲揚州分爲越國史記斗江湖牽牛婺女揚州晉魏書俱自斗十一度至女七度爲星紀吳越分野唐書南斗爲吳分牽牛爲趣分婺女比於星紀與吳越同占又星經熒惑主衡山荆揚交州廣雅徐揚北斗屬權宋書三台星下一台主荆揚其說互見迨明作一統志始考鏡於班固與僧一行之說以廣州肇慶九郡並屬牛女而旁蠡翼軫爲廉州則昭然辨矣東安隸羅定漢時並入端溪卽肇慶也以仰儀法推之當屬星紀之次牛女之墟於辰爲丑於律爲黃鐘又於五星爲熒惑於三台爲司命下星夫星之與土精氣相屬人事作於下則天象見於上君子占分星而知吉凶望雲物而察災祥感召之本可不慎乎

氣候附

東安縣志

卷一

星野

十一

德慶新新印務書局承印

東坡詩云四詩皆是夏一雨便成秋此概言嶺南之氣候非獨東安爲然也但層巒疊嶂之鄉瘴霧嵐烟日高未散且四時寒燠隨乎音晴倏忽互移如春固宜煖當林壑翳霾遂冽如寒冬或匝旬晴霽遂酷如盛暑夏固宜熱而當西江潦漲地氣蒸潤冷心肌膚衣衾稍弛已中寒伏暑秋間遂成瘧疾至於烈日無風苟未至霜降雖秋亦夏也冬鮮嚴寒有時紅霞亘天則風氣慄慄揚埃振槁謂之攪霜霜飛寒起霜歇寒止旋暖旋雨謂之天氣迴南攝養之術狂風當防暑雨宜避朝衣無除夜飯無飽眠必衾裯盛夏不廢斯腠理常密邪氣不侵

沿革志

封建廢而郡縣立勢也顧歷代之割據靡常變通無定生其后者欲尋沿革之跡詎能懸揣而得乎東安雖設邑未久而廢增沿襲之故史冊在右圖籍在左秦漢以來數千年事較若列眉鏡古準今殆班班可考哉志沿革

東安在百粵東南本羅旁所分溯其朔秦曰開陽屬南海郡漢入端溪屬蒼梧郡晉析端溪置龍鄉縣以梧郡土廣分設晉康郡領之宋設宋熙郡齊設廣熙郡皆晉康地而龍鄉或併或復更迭相隸梁普通四年以宋熙置瀧州又析廣熙之龍鄉爲平原郡增開陽羅陽各郡同隸於瀧陳仍其制隋開皇九年廢郡置縣改平原爲瀧水羅陽爲正義開陽沿其舊名俱屬瀧州大業三年州廢併歸瀧水改隸永熙郡唐武德四年復置州析縣統轄如隋天寶元年改瀧州爲開陽郡乾元元年復改瀧州以領縣五代因之宋開寶五年罷瀧州置康州領開陽竝入瀧水一縣紹興元年陞康州爲德慶府十四年又改永慶軍元易德慶路明洪武元年改路爲府九年又革府爲州仍以瀧水屬焉卽羅旁也萬歷四年平猺寇乃陞瀧水爲羅定州直隸布政司設兵備道駐劄州城爲之彈壓東西二山各置一縣二所東山城麒麟石名東安縣設官吏召民承田立籍合瀧水原地及德慶高要新興各州縣割附共編戶十六里南鄉富霖二所隸焉

東安縣志

卷一

沿革志

十三

德慶新新印務書局承印

國初因之順治十年奉文裁南鄉富霖二所康熙二年裁兵備道歸並嶺西守道統轄九年改設高羅道統轄後又改並肇高廉羅道統轄雍正八年析爲肇羅道今仍之

疆域志 置郵附

先王畫野分疆莫不各有經界里道以成封守慎固之象其所由來尚矣今茲僻壤孰外
版圖是故北據虎巖西達菁嶺山則畫之東匯端江南遶廬溪水則畫之民處其間歌樂
土焉顧遠邇之勢猶人一身治身者必血脈流通然後手足運動治民者必遠邇流通然
後上下情達也志疆域而附以置郵

東西廣三百二十里

北南袤二百二十里

東至高要縣羅鼓村六十里

西至羅定州范包營二百二十里

南至新興縣區村界一百二十里

北至德慶州地方五十里

東南至新興縣古猿逕六十里

東北至德慶州北岸地界六十里

西南至陽春縣青山村界一百八十里

東安縣志

卷一

疆域志

十四

德慶新新印務書局承印

西北至西寧縣連灘巡司河界一百三十里

由縣西抵州城一百六十里

由縣東北抵省城四百四十里

由縣東北抵京師八千五百三十里

置郵附

縣正東

頭塘舖 役二名

永豐舖 役一名

都騎舖 役二名

縣東南

茅田舖 役二名

腰古舖 役二名

縣西北

柴行舖 役二名

辣頭舖 役一役

桐村舖 役二名

新墟舖 役二名

縣正西

茅絲舖 役一名

楓本舖 役一名

茅坡舖 役一名

白石舖 役一名

縣正南

馬鞍岡舖 役二名

猪仔坪舖 役二名

雍正十年知縣陳洪範裁實十五舖共舖役二十四名每名每月支工食銀五錢係在地穀項下支給又設省城肇慶羅定三處千里馬七名其工食在三班內扣支

山川志

扶輿之精融結而爲山川表裏流峙如礪如帶明王建都義跡諸此邑當千崖萬壑間古稱巖疆巖險實甚其在於今佳氣盤礴蔚然改觀非猶是未雕之璞矣且夫大江以南鍾阜匡廬四明九疑春秋時猶不得比中國漢唐而下終南潁川諸勝未嘗過之然則地靈人傑弗限方隅南粵衣冠豈靈洲鬱水所能獨擅哉志山川而附以古蹟焉

天柱峯在城東北突起平疇高可千仞尖圓秀特屹立如柱爲縣後主星民居其下環引清泉修篁古木繚繞烟嵐足幽棲之致

天馬山在縣城南五里許高百餘丈連峯排湧形如駿馬騰驤

南山在城南五里許高百餘丈層巒疊嶺邑治屏拱

麒麟石一名錦鯉峯在城東半里狀如麟蹲頭角鬣趾悉備近拱學宮舊志謂當有偉人崛起之應上盤危蹬下環清沼有梅花岩藕心井諸勝高士張穆之嘗築石麟草堂居焉石臺有文昌閣今圯下建歸一菴左爲武帝廟右爲瀧東書院嘉慶十六年遷書院於城內道光三年知縣汪兆柯改建爲節孝祠

玉屏山一名芙蓉屏在城西半里排屹端正如樹屏然遙與麒麟石相對積翠嶙峋天然點綴

東安縣志

卷一

山川

十六

德慶新新印務書局承印

下有鏡塘昔人建館於此名蕙園石多題刻

九星巖在城東北距天柱峯數武群峯林立勢若排雲獨西南一峯圓頂巍聳有石室穹窿高八九丈寬可容數十坐一石有竅吹之聲應山谷相傳猺蠻吹以號衆者今呼爲石角石壁間多有題刻左偏石門旁刻元祐二年張詡過此數字循石門入深黝幽邃蛇行數折始出洞口有石狀如觀音因名觀音洞石乳凝結千彙萬狀舊有僧舍規制狹小康熙三年知縣呂鼐捐俸創建門廊廳室巖前跨沼建亭曰又愛亭環植荷花開時香聞數里今亭沼已沒乾隆元年紳士謝伊等建回左右廳房數間然非古矣右循石磴上北辰宮眺望諸峯曠然森秀

漱水巖一名下岩衆峯相連岩北山澗平疇諸水匯出其下前後石梁石棧巧造天成傍岩人家與翠篠晴川互相映帶有桃源風景

文昌山在縣城東三里許開縣時建閣祀文昌因以名山立春前一日令率僚屬迎土牛於此歷久傾圯按此山居邑震位比西北諸山形勢畧低開縣所以建閣也乾隆五年知縣莊大中集紳耆議建塔其上尋以二十年來科名不逮往昔塔廢而閣未復

笏山在城北一里許高二十餘丈方正尖秀如笏

伏犀山在城西一里許橫伏若犀山左有尖峯突起

大牛石與伏犀山斜隔半里峭壁如削平面白色中有岩竅呼之響答移時乃絕

碧虛岩在城東南五里許岩內穹然高可十餘丈一竅透光如星下照中起一石儼如佛座右傍緣壁上通石室盤曲幽潔石紋如雪土人呼爲仙人牀

太空岩在城西十里許嵌空竚窳不亞九星內供大士外設牆門旁有三元宮六祖菴二帝殿俱天啟年復建有小岩由棧而登每當夕陽晃耀目不可極洞壑宛在紅雲中左爲鵬石奇峯飛聳勢若圖南右爲羅石峻嶒森列如春笋出林前爲龍塘泉源起於犀牛山石穴夏冽冬溫祈雨輒應後爲獨石峯平地崛起尖秀插雲攢簇爲一方之勝

大紺山在縣西北三十里許高七百餘丈周百餘里雲霞常覆其半世傳神仙於此練藥樵採深入者或見池邊茅屋碧桃垂實宛然人居倏忽不知所在上產金橘籬笋山之西有水名龍頭灣復西爲大絳嶺高二百餘丈

雙薦山在城西二十五里茶洞鄉高百餘丈石峯雲樹對列如削崎嶇磴道盤繚半空遊者捫蘿而登可覽諸方全景

大臺山在城東北二十里高百餘丈進五里有鐵鑛山先年爐商煽鐵於此剖其鑛視之皆有竹幹木葉之形亦一異事

石碕山在城東北三十餘里嶙峋排護中關一徑爲縣治通衢旁構小菴以資遊憩前後石沼

東安縣志

卷一

山川

十七

德慶新新印務書局承印

遍植荷花幽香四散跨沼有文昌岩岩內平曠爽塏別有洞天沿徑復入則深幻繚曲投之以石如聞鐘磬聲

魁巖在縣東北三十里巖甚峻峭中有雲窩前有疎林曲沼開縣時孝廉馮執中讀書於此石刻馮詩及都督陳璘詩猶存

天台巖在城東北三十里高三十餘丈穹窿幽邃上有乳泉四時點滴下可容數百人前臨古樹之杪鳥語花香繞多勝概

青龍巖在東北三十里嶄然獨立深廣穹窿邑人士壘石爲址建閣其上夏日登臨隱隱風從穴中透出引人清興

白雲洞在城東北三十五里洞有懸石若柱頗多勝概
獅子石在城東北四十里石形如獅蹲踞路旁

雲霧山在城西南七十里許富霖鐵場之間高可千仞周六十餘里四時雲霧不散爲本邑諸山發源之祖山上烟村相望田疇鱗疊而茶柿橙栗居民尤賴利焉

青旗山在城東北六十里開展若旗橫連蔽日楚懷王時龍母寄寓程溪卽其地也後遷廟悅城以此爲照鏡山樹林茂密有三足鹿馴伏其中官船至輒先鳴康熙癸巳歲大饑鄉人詣廟乞以山木賑許之自是斧斤相尋遂成濯濯云

靈陽山在城東北四十里高百餘丈今訛爲雲洋

思藥山在城東北五十里高百餘丈卽舊志所載石英石斛山今以二藥絕少故名思藥山
虎巖在城西北七十里地屬東壩石室高邃背山面河如虎蹲踞連灘一大砥柱也岩下一穴
四時風從竅出頂開二孔天光下澈霽點旁飛中構禪寺藏古僧無無血書法華經七卷火
災不燬案頭黃石一片狀如魚懸而叩之清越悠揚過於鐘磬寺後側岩一洞高可四丈廣
深十餘丈洞口有石如四草履掛於壁間進有石榻旁立三石名三仙對奕又有石如屏紋
影呈露宛然大士端坐下有石人如禮拜狀土人呼爲童子拜觀音內洞盡竅處有水盈斗
尙滿不溢冷如冰雪患熱病者取飲輒愈謂之虎胆水云山下烟村數十里書舍相望詩舫
往來文物甲於他鄉

龍巖在虎巖之右隔河對峙內有清泉蜿蜒自龍喉吐出人謂其水上通粵西每當氾濫卽有
糠粃雜屑隨流浮至然不可考矣宋有盤古廟至今尙存

獅山在城西北六十里大寨堡首高四十丈皆石身高二十丈皆土鼻口尾足歷歷可數環以
平疇有仰天欲吼之狀

銅鼓山在大寨堡高百餘丈頂廣三四里平坦圓正中起一凸人呼鼓心相對巔有劉三巖巖
內石田十數畦水清不竭又有盛麻石筐漚麻石盃相傳歌仙劉三妹遺址

東安縣志

卷一

山川

十八

德慶新新印務書局承印

石人山在大寨堡高五十丈峭立如人頭頸肩足無不逼肖由足至臍有小徑由臍入腹一孔
通明其中空洞寬敞可坐百人

石門山在大寨堡高三十餘丈廣二十丈懸崖峭壁暗泉縷注綠陰倒垂狀如闔扉比廣州之
石門尤稱其實云

聖山在城東南五十里楊柳都高數百丈中有流泉傍建神祠舊志云神姓司馬又稱孔氏常
附人爲語徵驗不爽歲大旱禱未應鄉人詣其詞拆去數瓦以竹引泉過祠下雨輒至因以
聖名

蒲山在楊柳都水口圓聳屹立綴綠浮青上有貞元古刹俯臨金魚沙松風夜月漁唱梵音致
足樂也挽西流而作帶撫南嶺以排雲術者爲羅陽山水至此一大結束

書山在城東六十里都騎都高數百丈鄉人嚴穆創書齋其上其子諷以特奏知韶州孫挺臣
以正奏通判廉州官至光祿大夫累世仕宦因名

甘通岩在城東南三十里晉康鄉圍螺岡高約二丈幽深如室上懸石鐘叩之聲應山谷又有
石池水清不竭卽甘峯泉也

羅漢岩在晉康鄉近甘通岩高一丈餘舊志云內有十八羅漢古像後人移至九星巖

九曲嶺在坭城堡高二百餘丈奇聳峻絕嶺道盤折上有大石方平如同中列棋像俗傳仙人

在此對奕

崖牢山在城東南五十里芙蓉都上有飛崖若崩欲墜不墜向建求福寺今廢
鐵嶺山在芙蓉都高七十餘丈周圍四十里其勢盤鬱上有石壁色如鐵故名
寶峯山在芙蓉都高十餘仞周二十里峯巒秀麗上有寶峯寺今廢
雲扶山在城東南一百餘里近富霖高百餘丈綿亘叢菁勢甚峻險
止戈岩在富霖所旁高二丈餘

西山在縣西南三百餘里地方廣闊分爲上下二山直通高雷枕近陽春層巒疊嶂徑路奇嶇
峒落之民守隘禦寇逐虎搏禽專事強弩藥箭內有銅窩鐵頂十二雞頭諸峯頂上居民緣
藤而登中有青水菴半山有泉湧出熱可烹飪鄉人就浴常以竹引山上冷泉汪之此山距
縣寫遠明末綠林嘯聚奸宄藏匿順治十七年大師征剿始底定云

南山河在城南二里其源有三一發大紺山一發鵬石分水嶺一發茶洞分水凹至東落圍合
流繞縣城自南而東盤折數十里北出泮水入西江泮口一大石橫亘中流難通舟楫建縣
初知縣蕭元岡條議開鑿時因地方甫定不果嗣知縣郭濂節據士民告議於大石下廣設
埠頭換舟搬運不必鑿通其上面疏濬河道約計工銀六百七十五兩詳允兩院因工力浩
大未就後之蒞茲土者尙留意於斯亦是東邑不世之利也

東安縣志

卷一

山川

十九

德慶新新印務書局承印

蓬遠水在城東北六十里發源大臺諸山合南鄉所城南諸水直通黃灣入西江西潦發漲一
望萌田卒成巨浸陳公璘曾築隄捍防工力未竟而卒至今遺憾

小河在城東南九十里源發芙蓉都卽新興容萌水之上流也流會盧溪可通舟楫知縣呂稟
設墟於此

羅銀河在城西南一百餘里自富霖所地方流通陽春縣界

耽洞水在縣西北其源有二一由鐵礦山經三岡思麻一由大紺山經茅絲北埔至歌村合水
併流歷伏洞墟深步大坡耽洞口入南江舟楫利之

龍泉井在茶洞水口村後廣深五尺許土山石池泉色皎潔爲茶雖經三宿香冽如新地故產
茶嗜茶者每挈餅遠至鄉以是名

龍塘在城西北六十里大寨堡方廣十餘畝四面岡阜一缺流水中產龍鯉魚味甲他處其源
深不可測流從不竭鄉鮮澗谿藉此灌田數十畝

古蹟

永順舊縣在芙蓉都唐武德中置宋開寶五年廢今遺址尙存

按唐以瀧州兼新州永順卽新之屬邑故得城於此

南朝陳高祖墓在思辦都狗逕山

按陳高祖嘗爲始興太守結郡中豪傑討侯景遂受梁禪封其兄爲始興王豈以東粵爲根本地故歸骨於此耶抑或始興王所藏因其子承統追尊爲帝後世遂誤以爲高祖墓也竊意帝王陵寢必卜善地當時羅旁尙隸疆索密邇始興故擇而取之其後蠻獠盤據遂爲薦莽狐兔之墟矣今天運循環風氣日開聲名文物與古始興匹陳高祖之卜兆斯地或有以夫墓已平毀基砌尙存山口碑坐石龜其大盈丈有陳繼者不知何許人冒祖盜葬無從究詰萬歷十九年羅定道陳文衡弔古維風始行知縣郭濂封禁之至今如故

宋嚴大夫墓在都騎遊魚岡

明太保陳璘墓在六都蓮塘圍

按陳太保開拓羅旁遷守茲士卒後葬此子孫居南鄉所與墓相去五六里豐碑坊表雜峙禾黍之間過者猶思櫛沐云

縣治八景

星巖古洞

紺嶺層巖

天馬雄騰

石麟秀聳

東安縣志

卷一

古蹟

一二十

德慶新新印務書局承印

玉屏擁翠

天柱擎空

碧虛夜月

太空夕照

論曰邑有景志同樂也東之八景多在巖巒丹翠之間剪荆榛而出之供遊覽助謳吟卓然稱鉅觀焉令茲土者夙夜焦勞勤恤民隱鞅掌之不暇而暇躡屐爲顧案牘餘閒亦時與田夫樵叟優游於巖烟水月中譜爲詩歌寫其佳況佐天子以宣八方之風氣詎非太平盛事與

城池志

王公設險必曰金湯捍社稷衛民人也東邑地非通衢枕山帶水環而爲城濬而爲池險莫尚焉夫結腹心樹藩籬在德不在險古之訓也而雄鎮一方高深是賴桑土萬年之計庸可畧與志城池

東安自羅旁平建城爲邑知縣蕭元岡相地闢基召匠董役經始於萬歷五年閏八月至次年二月竣工祭告有文見藝文志

城垣周爲三百八十四丈高連雉堞二丈厚一丈四尺崇正十三年知縣李和鼎增建南門小南門西門各甕城并增高周城一尺順治十七年知縣呂鼐捐俸重修城垣及周城樓舖詳奉題叙雍正七年知縣陳洪範捐修嘉慶二十五年知縣韓際飛捐修道光五年四月知縣汪兆柯捐修

南城樓在縣門左偏以中向朝山稍崎故剝一小山關門於此扁曰瞻明庶幾風氣攸聚云康熙元年八月甕城傾圮知縣呂鼐捐俸重建嘉慶十五年知縣尹佩紳捐修

小南門城樓在學宮前左偏以東向山勢巉岩開門不利故關置於此以代東門扁曰洪文

西門城樓在縣治西南隅以西山崇聳關門於此扁曰永祿遙望富祿山川廓然稱大觀焉嘉

東安縣志

卷一

城池

廿一

德慶新新印務書局承印

慶十九年署縣張克振捐修

北城樓以天柱峯爲後鎮堪輿家爲旁城借主者取權於生氣是也但良峯宜避未便開門故止建一樓扁曰鎮遠

城四隅拐角樓四座守望舖二十四間康熙十一年知縣張其善重修二十五年知縣袁承秦重修雍正七年知縣陳洪範捐修

北城濠順治十八年知縣呂鼐開鑿闊一丈三尺自東至西長竟北城

公署志

朝廷設官必有治所取諸大壯以辨等威故署者民之望也位之表也禮樂政刑於是乎出詩曰職思其居又曰尚不愧於屋漏其務殫乃心修乃政俾四境之內咸樂安處庶無負丹雘以永令聞哉志公署

東安縣既擇形勝以爲之城又卽城之要會以爲之署披棘剪茅次第經營固政治之所繫也縣堂正基前爲塘塘前一小山移山填塘重門隆創始之功厥不誣哉皆萬歷五年知縣蕭元岡經畫與城工並落成云國朝乾隆五十年知縣王宣詳准動項重修

縣治正堂三間扁曰懷保堂順治十八年知縣呂鼐重建扁曰誠求堂康熙六年知縣韓允嘉補修十六年知縣黃道焜重修扁曰牧愛堂二十五年知縣袁承秦補修雍正七年知縣喬振光重修乾隆五年知縣莊大中補修扁曰惠義堂

二堂三間康熙三年知縣呂鼐重建六十年知縣柯嶠因傾頽將宅開門移建其地餘作川堂甬道

三堂三間康熙六年知縣韓允嘉補修雍正十二年知縣王者棟重修扁曰中和堂贊政廳一間在正堂東今廢

東安縣志

卷一

公署

廿二

德慶新新印務書局承印

儀仗庫一間在正堂西今廢

庫房一間舊在正堂西萬歷十年知縣陳公大移於二堂之東萬歷十六年知縣郭濂詳允建樓一座樓前廳房三間週圍環以廊房人役守宿

東西吏舍共十四間康熙二十五年知縣袁承秦補修

戒石亭在甬道中仍設門一座今圯

儀門一座三間扁額係知縣蕭元岡手書

土地祠三間在大門內之左乾隆四年知縣莊大中重修

獄房三間在大門內之右舊築土垣低薄萬歷十六年知縣郭濂添建二間改作甌牆高厚

頭門一座三間扁額知縣蕭元岡手書康熙二十五年知縣袁承秦補修乾隆四年知縣莊大

中重修

申明亭在縣前之東雍正十年典史張元棟修

旌善亭在縣前之西雍正十年典史張元棟修

照牆一座左右二門柵欄雍正十年典史張元棟修

堂後衙舍前後廳各三間後房五間左右廂房各二間

應宿樓一座在衙舍後萬歷二十六年知縣卿延聘建有記康熙七年知縣韓允嘉重整爲主

樓三十二年知縣魏都重修五十九年知縣柯嶠重修

箭道一座三間亭一所康熙五十九年知縣柯嶠重修

縣丞衙署在正街東萬歷九年奉裁衙廢

主簿衙署在正街爲西撫猺廳 國初奉裁衙廢

典史衙署在儀門左前後廳門樓廂房各三間

分司一所在縣治西三十餘步今圯

社學一所在分司之右前大門一座今圯

羅苛司衙署向在芙一芙二之小河地方建創駐劄康熙四十二年奉調西山駐劄六十一年

復同小河駐劄雍正九年將羅苛司改爲西山司在西山九甲新墟建造衙宇照牆一幅土

地祠一間頭座三間二座三間左右廂房二間后座三間左右廂房二間

潭陂公館一座在縣西南三十里今圯

六都河口公館一座在縣北四十里被水潦衝塌無存萬歷十七年知縣郭濂詳允重建今圯

新河公館一座在縣南一里許萬歷十九年知縣郭濂詳建今圯

新東公館一座在縣南一百二十里河頭街本羅協都司衙署乾隆四年七月山水衝溢傾圯

移建新興獨榕地方尙存土木舊料知縣莊大中會同新興知縣裘建捐俸修整爲兩邑公

東安縣志

卷一

公署

廿三

德慶新新印務書局承印

館且以作高雷孔道官員經過行署云

官舖二百間在縣治東街總督凌公因新民初集茅茨不剪行縣創造萬歷十七年奉文起建

參將府衙門拆去二十間尙存一百八十間

白石公館一座在白石墟嘉慶二十五年知縣韓際飛重修

學校志

國家右文重道莫不有學所以禮

先師育人材也故堂曰明倫亭號敬一而又董之以師儒優之以廩祿校之以省試興賢育能意良厚哉多士生逢

盛世山陬海隅沐浴菁莪之化固宜爭自磨濯爲異日馮翼孝德之選蓋彬彬有鄒魯風焉辟雍鐘鼓豈得專響於前與志學校

學宮在縣治東八十步正殿一座東西爲兩廡前爲戟門三間又前爲櫺星門三間名宦祠一間在戟門左鄉賢祠一間在戟門右後爲敬一亭又後爲明倫堂東西齋房文廟外右偏啟聖祠三間俱萬歷六年知縣蕭元岡卜地創建有記二十三年知縣卿廷聘始鑿泮池有記四十二年知縣田居中重修學宮黃士俊有記

國朝康熙二年知縣呂鼐重修學宮並改設青雲路於傍城東偏有記十八年知縣黃道焜重修學宮並建照壁一座三十三年知縣魏都建奎樓於學宮前左上祀 文昌 魁星以壯文峯四十八年知縣何洪先捐修學宮雍正元年紳衿葉夢榮黎思賢蔣士珩黃志明等請於署縣張安鼎率衆捐貲擴大週圍基址濬泮池加以迴欄櫺星門外加以石欄

東安縣志

卷一

學校

廿四

德慶新新印務書局承印

青雲路添設頭門一座三間左爲土地祠右爲學書藏卷所並建廚房一間是年奉文改原啟聖祠名崇聖祠七年知縣陳洪範以崇聖祠在學宮外位置非宜乃改正殿 明倫

堂爲崇聖祠別建明倫堂於青雲路首上勒順治二年

御頒臥碑康熙四十一年

御製訓飭士子文乾隆五年知縣莊大中修葺正殿並在名宦祠左開門以便出入將櫺星門關鎖嚴肅三十五年知縣鍾蕙選建學宮於訓導署之右嘉慶十二年紳衿彭登等請於知縣朱一慊重建學宮於訓導署之左復其舊址嘉慶十六年知縣尹佩紳率貢生黃兆蕙等將廢學宮改建爲開文書院內爲文昌宮

教諭署前後廳各三間頭門一間在崇聖殿西

訓導署前後廳各三間頭門一門在泮池右

大成殿中祀

先師孔子 歲以春秋仲月上丁日致祭長官行三獻禮 附 祝文惟師德配天地道貫古今刪

述六經垂憲萬世茲因仲 春 秋 春 等用祭告以復聖顏子宗聖曾子述聖子思子亞聖孟子配

尚饗

康熙二十三年欽奉

御書萬世師表匾額頒學三十九年欽奉

御製先師贊暨四賢贊頒學雍正四年欽奉

御書生民未有匾額頒學

命直省內外臣工逢先師誕辰齋戒一日諱孔子名加卅為邱乾隆三年欽奉

御書與天地參匾額頒學

特詔聖廟用黃瓦嘉慶四年欽奉

御書聖集大成匾額頒學道光二年欽奉

御書聖協時中匾額頒學

四配

復聖顏子

述聖子思子

均東位西向

宗聖曾子

亞聖孟子

均西位東向

東序先賢

東安縣志

卷一

學校

廿五

德慶新新印務書局承印

閔子損

冉子雍

端木子賜

仲子由

卜子商

有子若

西序先賢

冉子耕

宰子予

冉子求

言子偃

顓孫子師

朱子熹

分獻儒官行禮

東廡先賢

蘧 瑗

澹臺滅明

原 憲

南公适

商 瞿

漆雕開

司馬耕

梁 鱣

冉 孺

伯 虔

冉 季

漆雕徒父

漆雕哆

公西赤

任不齊

公良孺

公肩定

郟 單

罕父黑

榮 旂

左人郟

西廡先賢

鄭國	原亢	廉潔
叔重會	公西輿如	邽巽
陳亢	琴張	步叔乘
秦非	顏噲	顏何
縣亶	樂正克	萬章
周敦頤	程顥	邵雍
林放	宓不齊	公冶長
公哲哀	高柴	樊須
商澤	巫馬施	顏辛
曹邴	公孫龍	秦商
顏高	壤駟赤	石作蜀
公夏首	后處	奚容蒧
顏祖	句井疆	秦祖
縣成	公祖句茲	燕伋

東安縣志

卷一

學校

廿六

德慶新新印務書局承印

東廡先儒

樂欬	狄黑	孔忠
公西蒧	顏之僕	施之常
申枏	左邱明	秦冉
牧皮	公都子	公孫丑
張載	程頤	
公羊高	伏勝	董仲舒
后蒼	杜子春	諸葛亮
王通	范仲淹	歐陽修
楊時	羅從彥	李侗
呂祖謙	蔡沈	陳淳
魏了翁	王栢	趙復
許謙	吳澄	胡居仁
王守仁	羅欽順	劉宗周

西廡先儒

穀梁赤	高堂生	孔安國
毛萇	鄭康成	范甯
韓愈	胡瑗	司馬光
尹焞	胡安國	張栻
陸九淵	黃幹	眞德秀
何基	陳澥	金履祥
許衡	薛瑄	陳獻章
蔡清	陸隴其	湯斌

崇聖祠祀

先師

五代

肇聖王木金父左

裕聖王祈父右

詒聖王防叔左次

東安縣志

卷一

一

學校

廿七

德慶新新印務書局承印

昌聖王伯夏右次

啟聖王叔梁紇

配饗先賢

顏無繇

曾點

孔鯉 均東位西向

孟孫氏 均西位東向

從祀先儒

周輔成

張迪

程珦

朱松

蔡元定

祭日儒官先正殿行禮

祝文惟公誕生至聖為萬世王者之師功德昭著茲因仲春秋特用祭告以先賢顏氏先賢曾氏先賢孔氏先賢孟氏配尚饗

祭器

乾隆七年奉頒東安縣學祭器雲雷罇一象罇一犧罇一壘四銅爵一百四十九白磁爵四十

二龍勺一登一劔一十五簋五十二簋五十二籩二百一十豆二百一十俎一筐二十二

樂舞器

麾一琴六瑟四楹鼓一應鼓一搏拊二鼗二僉名鼓一鼉鼓一門鼓一祝敵各一塤二箎

四排簫二簫六笛六笙六特鐘一特磬一編鐘磬各十六旌二翟籥各三十六

迎神樂奏咸平之章

乾隆二十六年奉文頒行歌笙六人各執笏板立于堂上並歌蓋歌爲樂中之主凡八音皆以和歌

大春秋六尺哉一凡孔上六子尺五

先尺覺凡先尺五知上六

與一凡天上六地凡上參尺五

萬六尺世凡上之尺五師尺

祥尺五徵凡上麟一凡紱上六

韻一凡答凡上金六尺絲凡上

日一凡月上六既六尺揭尺五

乾一凡坤上六清一凡夷六尺

初獻禮生唱行初獻禮持麾樂生接唱云樂奏寧平之章

予六尺懷一凡明上六德尺五

玉凡上振一凡金六尺聲凡上

生上六民一凡未凡上有尺五

展一凡也上六尺五成上六

俎尺五豆凡上千六尺古凡五

春上六秋上六上尺五丁上六

清六尺酒凡上既一凡載六尺

其凡香上六始一凡升六尺

特節舞生接唱樂奏寧平之舞

東安縣志

卷一

學校

廿八

德慶新新印務書局承印

<p>金</p>	<p>玉</p>	<p>明</p>	<p>予</p>
<p>正捐 合籥躬身 向上揖</p>	<p>兩對兩相 西對兩相 相蹲兩向 向東相 合籥向內 拱手出左 足</p>	<p>合籥上移 籥左右 上過左右 足過左右 邊交立</p>	<p>稍前向 外開籥 舞 開翟籥向上 起右手於前 垂左手於下 蹺左足向前</p>
<p>聲</p>	<p>振</p>	<p>德</p>	<p>懷</p>
<p>起身出平 立左才 合籥轉身 向東躬身 拱手出右 足</p>	<p>稍正舞 稍舞 合籥向外 身向外 拱手出右 足</p>	<p>起辭而高 向辭而高 舉籥而 朝籥而 轉身向東 于肩垂手 手曲更加 身基足尖 足虛基足 足</p>	<p>蹈向裏 開籥舞 開翟籥向上 起左手於前 垂右手於下 蹺右足向前</p>

上	春	千	俎	東安縣志	大	展	未	生
<p>朝籥挽向 上外手外 面舉退</p> <p>向合 東籥 楫低 頭</p>	<p>立東籥兩 西兩兩 平班對 勢俱交</p> <p>身右合 向足籥 上轉蹈</p>	<p>正楫</p> <p>右揖胸合 手向籥 于上當</p>	<p>朝正 上蹲</p> <p>左左右開 足手手籥 向於於向 前下肩 上躡垂起</p>		卷一	<p>合步手向 簽雙謙前 手進合</p> <p>揖上合 躬籥 身向</p>	<p>舞外稍 垂前 手向</p> <p>交足上合 立于過籥 左右向</p>	<p>俱人班惟 東轉十兩 西身二中</p> <p>蹈身合 右向籥 足東轉</p>
丁	秋	古	豆	廿九		成	也	有
<p>正回 立身</p> <p>手平身合 立向籥 拱上轉</p>	<p>朝正 上蹲</p> <p>東右合 足籥 向蹈</p>	<p>立舉挽起 籥手辭 正復身</p> <p>拱垂上合 手復楫籥 立于平于胸 中身左向</p>	<p>朝呈手稍 上籥側舞 耳身躬 邊向身 面外挽</p> <p>右右手左開 手手手籥 向於于向 前下肩 上躡垂起</p>		德慶新新印務書局承印	<p>朝向退回 上外步身 高側再 止身謙</p> <p>平上合 身拱籥 立手向</p>	<p>手裏蹈 垂向</p> <p>交足上合 立于過籥 右左向</p>	<p>籥三舉 合翟</p> <p>根上右開 足偏手籥 尖面平以 着左胸左 地足斜手 虛身平 其向肩</p>

東安縣志

卷一

學校

三十

德慶新新印務書局承印

亞獻禮生唱行亞獻禮持麾樂生按唱云樂奏安平之章

式 尺六	響 凡上	肅 尺五	禮 尺上
禮 一凡	協 尺五	肅 尺五	陶 尺五
莫 上六	鼓 一凡	雍 上六	樂 一凡
愆 尺五	鏞 上六	雍 上六	淑 上六
升 凡上	誠 尺五	譽 一凡	相 尺五
堂 尺五	孚 凡上	髦 尺六	觀 上六
再 一凡	疊 尺五	斯 凡上	而 一凡
獻 尺六	甗 尺六	彥 尺六	善 上尺

持節舞生應唱樂奏安平之舞

始	其	既	清
著躑向合 地右東籥 足拱轉 尖手身	之足合楫 于垂于籥 後揖左低 蹈右頭	東俱兩左 西相班右 相垂上垂 向手下手	舞稍前
		上頭合 楫籥 向低	交足上合 立于過籥 左右向
升	香	載	酒
	舞裏垂右 垂手側 手向身	根蹲于開 足身肩籥 尖曲垂向 載左左上 地足手起 虛于右 其膝手	朝正 上蹲
躑向合 右上籥 足拱復 尖手身	右過合 交左籥 立足向 于上		右過合 交左籥 立足向 于上
莫	式	式	式
上籥向 面外 朝落	垂步左 手向足 舞外進	垂步左 手向足 舞外進	垂步左 手向足 舞外進
交足上合 立于過籥 右左向	右右左開 足手手籥 向於於向 前下肩 上 躑垂起	右右左開 足手手籥 向於於向 前下肩 上 躑垂起	右右左開 足手手籥 向於於向 前下肩 上 躑垂起
愆	禮	禮	禮
立身退 正回	手裏右 舞垂向	手裏右 舞垂向	手裏右 舞垂向
虛蹲于開 其身肩籥 根曲垂向 足右左上 尖手手起 着左于右 地足下手	右左右開 手手手籥 向於于向 前下肩 上 躑垂起	右左右開 手手手籥 向於于向 前下肩 上 躑垂起	右左右開 手手手籥 向於于向 前下肩 上 躑垂起

雍	肅	壘	誠	東安縣志	葢	響	再	升
<p>開執双 籥籥手 翟翟平</p> <p>上合 低籥 楫向</p>	<p>籥向稍 舞外前 向舞</p> <p>足向開躬 左籥身 蹻起向 右手上</p>	<p>合前進合 双步手 手向謙</p> <p>身右合 足籥 轉蹈</p>	<p>舞俱兩稍 手班前 向上舞 外下蹈</p> <p>足右左開 而手手籥 前於子向 下肩 蹻垂起</p>		卷一	<p>立西轉 相身 向東</p> <p>交右向合 立于東籥 左過翟</p>	<p>西相下兩 立對而手 舉上相 籥双對 東班自</p> <p>出手合 右向簽 足西拱</p>	<p>舞裏向</p> <p>右于躬合 足左身籥 尖隨復向 蹻楫上</p>
雍	肅	甌	孚	卅一	鏞	協	獻	堂
<p>立朝合 上籥 正翟</p>	<p>舞裏向</p> <p>尖向開躬 右籥身 蹻双向 足手上</p>	<p>西上謙回 相下兩手 向東班再</p> <p>蹻東合 右拱籥 足手向</p>	<p>舞垂回 手裏</p> <p>左左右開 手手手籥 向于于向 前下肩 蹻垂起</p>		德慶新新印務書局承印	<p>相下兩相 籥以班向 翟上立</p> <p>拱右徹合 手足左籥 于根足向 上斜虛東</p>	<p>身二兩上 東人中下 西俱班俱 相垂上垂 向手下手 蹲十□</p> <p>左向身合 足東拱籥 出手轉</p>	<p>謙手步合 合向手 籥前謙 存雙進</p> <p>其下手開 根蹲于籥 足身肩翟 尖曲垂向 着右左上 地足手起 虛于右</p>

終獻禮生唱行終獻禮持麾樂生接唱云樂奏景平之章

自上古一凡在上五昔尺六

皮尺五弁尺上祭一凡菜尺六

惟尺五天凡上牖六尺民尺五

彝尺五倫凡五攸凡上叙尺六

持節舞生應唱樂奏景平之舞

先凡上民尺五有一凡作上六

於凡上論尺五思上六樂一凡

惟一凡聖凡上時一凡若上六

至凡上今尺五木一凡鐸尺六

而	身左復舉 舞躬向籥	舞左舉三 之躬籥舞 身右蹈	樂	叩右復 頭手舉	叩舉三 頭右叩 手頭	斯	籥双 翟手 躬舉	外垂手側 舞左兩身 手班垂 向俱左
	足于起開 尖後舞籥 着左加躬 地足額身 隨左以 手手右 出舞手	足于舞開 尖後加翟 著右額躬 地足左身 隨手右 手垂手 出舞起		于向合 左上籥 復躬 揖身	楫身合 于向籥 左上躬	根轉于開 足身肩籥 尖曲垂向 著左左西 地足手起 虛于右 其下手	出東合 左供籥 足手向	
善	之身舉 而籥 受躬	舞右舉 躬籥 身向	淑	起鼓上 躬畢拜 身即一	頭手舉 叩左	彥	受躬 之身	正躬 揖身
	手合 下籥 拜拱	足于舞開 尖後加籥 著右額躬 地足右身 隨手左 手隨手 出舞起		拱于合 手中籥 向拱復 身手	右身合 楫籥 于躬	虛于左開 其下手籥 根蹲于轉 足身肩身 尖曲垂向 著右右東 地足手起	出西合 右拱籥 足手向	

東安縣志

卷一

學校

卅二

德慶新新印務局承印

思	於	祭	皮	東 安 縣 志	有	先	在	自
合前進 籥双步 謙手向	籥向 舞外 開	上開 正籥 位朝	籥向 舞外 開		內側 落身 籥向	交兩兩 籥兩班 相上 對下	面外側 朝落身 上籥向	籥向 舞外 開
				卷 一				
				學校				
樂	論	菜	弁	卅 三	作	民	昔	古
手西回 謙相身 向東	籥向 舞左 開	合 籥	籥向 舞裏 開		上合 正籥 位朝	正合 正手 蹲朝	正朝 位上	籥向 舞內 開
				德慶新新印務書局承印				

木	至	攸	彝	東 安 縣 志	時	惟	牖	惟
正朝 楫上	舞外側 垂身 手向	舞左躬 合身 籥復	舞左躬 合身 籥向		正朝 楫上	手向 舞外 垂	上開 正籥 位朝	籥向 舞外 開
				卷 一				
				學校				
鐸	今	叙	倫	卅 四	若	聖	民	天
畢受躬 起之身 身三朝 鼓南	舞裏側 垂身 手向	舞鼓上合 便拜籥 起一朝	舞右躬 合身 籥向		受躬 之身 而	手向 舞裏 垂	上合 正籥 位朝	籥向 舞裏 開
				德慶新新印務書局承印				

徹饌 樂奏咸平之章

先六尺師一凡有六言五尺

祭六尺則凡受六尺福五尺

四一凡海六尺鬻五宮凡上

疇一凡敢一六不一凡肅六尺

禮五尺成凡上告六尺徹五尺

母一凡疎上六母一凡瀆六尺

樂五尺所凡上自一凡生六尺

中五尺原上六有一凡菽六尺

送神 樂奏咸平之章

鳧六尺繹一凡峨上六峨五尺

洙尺上泗六尺洋一凡洋六尺

景上凡行尺五行尺止六尺

流一凡澤上六無尺疆六尺

聿五尺昭凡上祀一凡事六尺

祀六尺事凡上孔一凡明六尺

化六尺我尺五蒸六尺民上

育一凡我尺上六膠一尺庠上

歷代崇祀典禮

漢高祖十二年過魯以太牢祀孔子此祀孔子之始。平帝元年追諡孔子曰褒成宣尼公此

東安縣志

卷一

學校

卅五

德慶新新印務書局承印

諡之始。安帝延光三年祀孔子及七十二子於闕里此祀孔門弟子之始。魏正始七年命太常釋奠以太牢祀孔子於辟雍以顏淵配此釋奠太學及顏子配享之始。晉武帝大始七年詔皇太子親釋奠於太學此太子釋奠之始。南宋文帝元嘉二十一年太子釋奠採晉裴松之議舞六佾設軒懸之樂此用舞樂之始。北齊每月朔祭酒領博士以下及國子諸學生以上謁廟行禮此朔日行禮之始。隋制州縣學以春秋仲月釋奠此州縣丁祭之始。唐太宗貞觀十一年從左僕射房元齡議尊孔子為先師顏回配之詔天下諸學釋奠先聖先師刺史為初獻上佐為亞獻博士為終獻此守令主祭之始。貞觀三十一年詔天下以左邱明卜子夏公羊高穀梁赤伏勝高堂生戴聖毛萇孔安國劉向鄭眾杜子春馬融盧植鄭元服虔何休王肅王弼杜預范甯賈逵等從祀尼父廟堂此先儒從祀之始。高宗總章元年贈顏回太子少師曾參太子少保並配享孔子廟此追贈孔門弟子及曾參配享之始。元宗開元八年始以四科弟子閔子騫等十哲並從祀此十哲之始。二十七年追諡孔子為文宣王贈顏子袞國公閔損等九人為侯曾參等為伯此孔子封王弟子封公侯伯之始。宋英宗元豐七年天子冕旒之始。大觀二年詔以子思從祀此子思配享之始。理宗淳祐元年封周張二程朱熹爵詔並從祀此後儒從祀之始。景定二年始以張栻呂祖謙從祀。度宗咸淳三年始

以顏曾思孟並配孔子升子張於十哲始以邵子司馬光從祀。元成宗大德十一年加孔子號曰大成至聖文宣王。仁宗皇慶二年始以許衡從祀。文宗至順元年加封四配爲公始以董仲舒從祀。明洪武元年始定每歲仲春秋上丁日遣官行釋奠禮始以楊時從祀二十九年黜楊雄不祀。正統元年始以胡安國蔡沈眞德秀從祀八年以吳澄從祀。嘉靖九年釐正祀典張璁議改先聖孔子爲至聖先師四配復聖宗聖述聖亞聖從祀及門弟子稱先賢左邱明以下稱先儒神位改稱之位去肖像設木主罷公侯伯諸封爵甲黨申枏二人存申枏去黨寮冉何况聖向達融休肅弼預澄十三人罷祀放瑗衆植元虔甯七人祀於其鄉進后蒼王通胡瑗歐陽修陸九淵從祀改稱大成殿爲先師廟樂章凡稱王者易爲師俎豆用十樂舞用六佾。隆慶五年以薛瑄從祀。萬曆十三年以王守仁陳獻章胡居仁從祀四十年以羅從彥李侗從祀。崇正末年以宋儒周張二程邵朱六子進稱先賢位列公穀之上。國朝康熙五十一年躋朱子於十哲五十五年以范仲淹從祀。雍正二年命廷臣集議復祀者六人蘧瑗林放顏何秦冉漢鄭康成晉范甯增祀者二十人縣賈牧皮樂正子公都子萬章公孫丑蜀漢諸葛亮宋尹淳魏了翁黃幹陳淳何基王栢元趙復金履祥許謙陳澔明羅欽順蔡清國朝陸龍其。道光三年增祀二人明劉宗周國朝湯斌。啟聖之祠自嘉靖九年始先是宋濂程敏政皆言子雖齊聖不先父食同參俛坐享堂上其父列食於廡非禮至是張璁

東安縣志

卷一

學校

卅六

德慶新新印務書局承印

引其說以請上令別立祠祀叔梁紇稱啟聖公以無繇點鯉孟孫氏配稱先賢珣松元定從祀稱先儒萬曆二十三年又以周子父輔成從祀國朝雍正二年增封先師五代王爵改啟聖祠爲崇聖祠又以張子父廸增祀於周氏之下程氏之上

文廟木主式 蓋嘉靖間所定

先師木主高二尺三寸七分闊四寸厚七分附高四寸長七寸厚三寸四分朱地金書 四配木主各高一尺五寸闊三寸二分厚五分附高四寸長六寸厚二寸八分赤地墨書 十哲及門弟子木主各高一尺四寸闊二寸六分厚五分附高二寸六分長四寸厚二寸赤地墨書 先儒木主各高一尺三寸四分闊二寸三分厚四分五釐附高二寸六分長四寸厚二寸赤地墨書 啟聖公如四配式其配位如先賢式從祀如先儒式

學額

廩膳生員原十名萬歷十九年知縣郭濂詳請兩院題增五名後又增五名共二十名

增廣生員原十名萬歷十九年題增五名後又增五名共二十名

附學生員每次取入八名雍正三年奉查人文優長之地加額知縣陸維鑑詳請巡撫年學政

惠題增四名每試取入十二名

武生每試取入八名

乾隆元年奉設僧禮生一百二十八名

學田

原額二頃六十七畝三分土名紅豆雙鳳大礪建村洞殿等處內紅豆堡會衆巖五十二畝乾隆三年典史萬興榮勘丈共稅八十八畝九分除原稅外實溢三十六畝九分四釐按畝加租詳覆允行

學地學塘

學塘四口額租銀二十五兩學地自天字號起至慶昌字號止共二百二十二間另劓豬仔及菜園等地共額租銀四十九兩九錢二分土名長春墟等處萬歷六年建學設爲士子膳貧之資康熙五十七年奉文歸縣按額徵收照舊膳給貧生餘爲設立義學延師公用

文社附

載道文社地八畝在粗石堡下壩土名棉花地糧載春熙都下十甲梁道通戶知縣尹佩紳捐置遞年收地租錢貳十千文爲士子一年兩課作文費用

