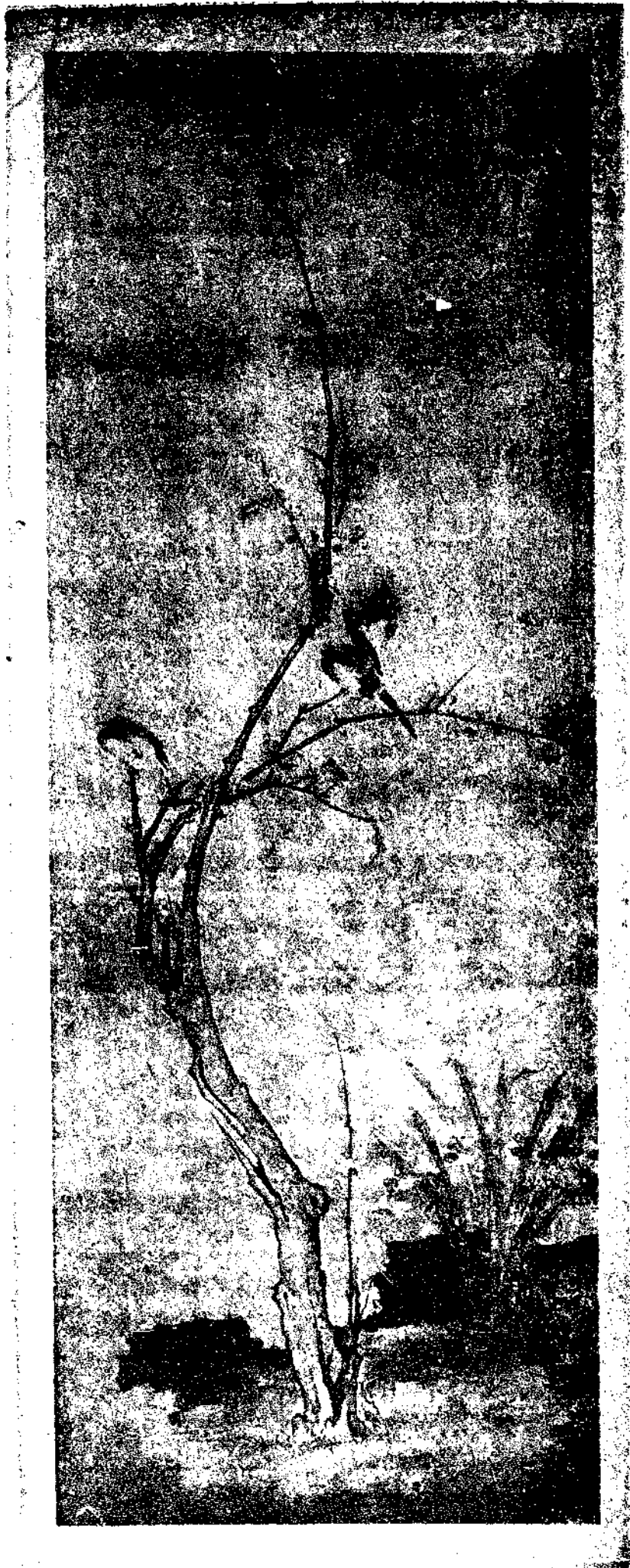


第三十三册 (第六十五、六十六期)



湖社月刊

國楨題



中華民國十九年六月一日出版

萬國儲蓄會

不 如 求 己

金錢一端。求人最難。但平時苟積蓄。用時自然不必求人。然積蓄尚非難事。如何積蓄。方能用時不至求人。却爲難事。蓋因積蓄之處。苟不穩固。一旦喪失。用時仍不免求人也。即或不致喪失。而地方一有風潮。提取不易。亦復不免求人。本會有三千餘萬之準備金。其穩固爲無論任何機關所不及。且一切付款。照章行事。一無留難。是在本會儲蓄。既極穩妥。又極便利。事之可以預算。永無求人之日也。

千 思 萬 想

古人云。三思而後行。其實則今人之計事業者。豈但三思。必千思萬想而後始著手。何則。今之事業雖多。而可靠者實鮮。非千思萬想。斷不能有百利而無一害。儲蓄於本會之儲戶。類皆千思萬想而後始行儲蓄之人。聚十數萬千思萬想之人。成爲本會之今日。則本會之可靠可知。而且本會如今特獎已達四萬八千餘元。一二三四等獎。每種已各有四十八個。凡有千萬思想欲圖事業之人。甚望能速即加入本會。而共圖發展也。

北平萬國儲蓄會經理瓦臘達啟

△王府井大街九十八號

△電話東局一五二二號

敬啟者敝社出版之湖社月刊發行以來惠承 貴處鼎力推銷至感厚意惟以年來貨價高漲而敝報銷數鉅大用料最多成本早已加增極重然以文化事業為普及計不尚為利是圖是以依然勉力維持原價不敢自異無奈近日金價暴漲原料增價至二分之一之鉅若非加價勢難持久茲值敝刊第三週年刷新之始同時增加編幅務使美觀與質量并進以副閱者之鑒望而利推銷茲將月刊自第六十五期起新價列後但郵費須照郵局新價酌加尙希查照為幸此致

台鑒

(一) 湖社月刊由六十五期起每冊實售大洋一角八分同行批發悉照批發章程辦理

(二) 湖社月刊由六十五期起定閱全年

國內全年二元一角六分另加郵費二角四分共計洋二元四角

國內半年一元零八分另加郵費一角二分計洋一元二角

國外全年三元二角六分郵費四角八分共計洋三元六角四分
 國外半年一元零八分郵費二角四分共計洋一元三角二分

(三) 現因郵局通告寄往國外郵件於七月一日加價到時當照新價計算

(四) 自通告之日起所有湖社月刊定報概由六十五期起算

十九年八月一日

北平湖社畫會啟

茲將月刊新價及郵費列左定閱諸君請照新價匯款為荷

湖社月刊	名稱	刊別	零售		訂閱價目	
			每冊	郵費	全年	半年
每月一冊	冊數		一角八分	國外	全年	二元一角六分
全年十二冊			四分	國內	半年	一元零八分

各單行本書籍

國內郵費加一(如購書一元加郵費一角)
 掛號另加六分
 國外郵費加四(如購書一元加郵費四角)
 一角五分

定報須知

- 一、凡定報函件請固封掛號直寄「發行部收」勿寄個人姓名否則倘有遺失本畫會不能負責
- 二、定報須向北平本畫會總發行部定閱若在各埠代理處定閱而無本畫會之定單者倘遇遺漏概由代理處負責
- 三、銀行匯票以能在北平銀行收款者為限各國紙幣在北平通用者亦能收用但毫幣概不通用
- 四、萬國國際郵匯匯票係由郵局送來但同時定報者必須另函敝畫會聲明匯票號碼日期款額及匯發地點否則無從查對致延誤寄報敝處不負責任
- 五、郵匯不通之處可以郵票代洋惟以九折計算（即郵票一元作洋九角）須在五角以內之郵票為限至於外國郵票及註明吉黑滇新疆省等字樣或污損者一概不收
- 六、定閱者可將下列定單請填寫清楚姓名地址如在外國各埠者須詳細註明西文地址以免寄失

月刊定單

湖社畫會鑒茲定閱 貴畫會出版月刊開列於左

湖社月刊		期數	年數及份數	報價	郵費
由期起	至期止	由期起	至期止	元角分	元角分
由期起	至期止	由期起	至期止	元角分	元角分

今寄上共 元 角 分請即察收將定報憑單寄下

定閱者 謹啓

請示詳細地址於下

年 月 日

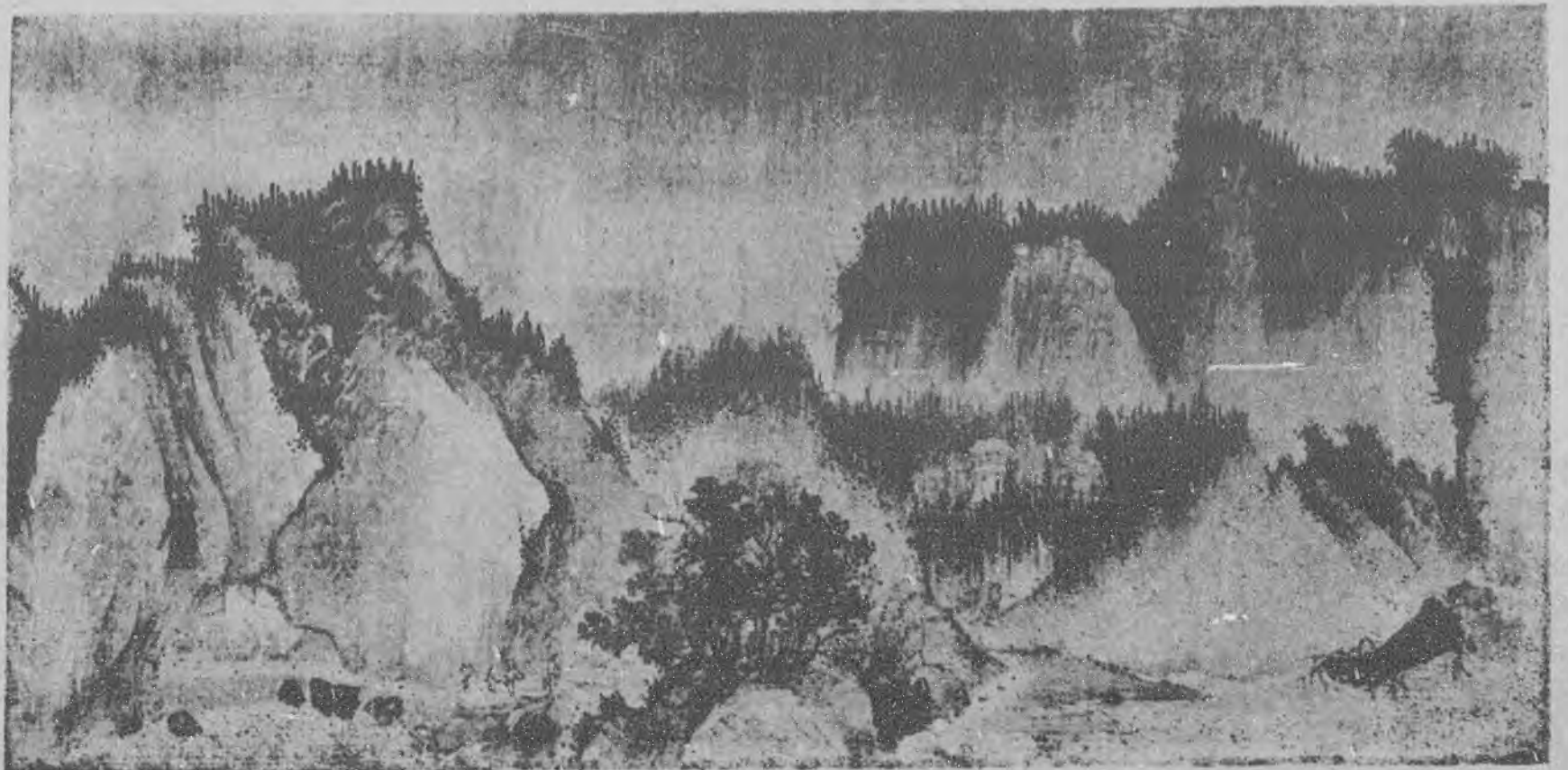
中 文 寄 報 地 址	西 文 寄 報 地 址

再 尊處如已定閱務祈將此定單轉贈他人無任感幸

唐 顏 魯 公 書 誥 封

初國諸為天下之本
 本固必由教先非求
 賢何以審諭光祿大
 行吏部尚書充禮
 使上柱國魯郡開
 國公顏真卿立德
 政行當四科之首
 文碩學為百氏之宗

宋 人 畫 山 水 長 卷 其 十



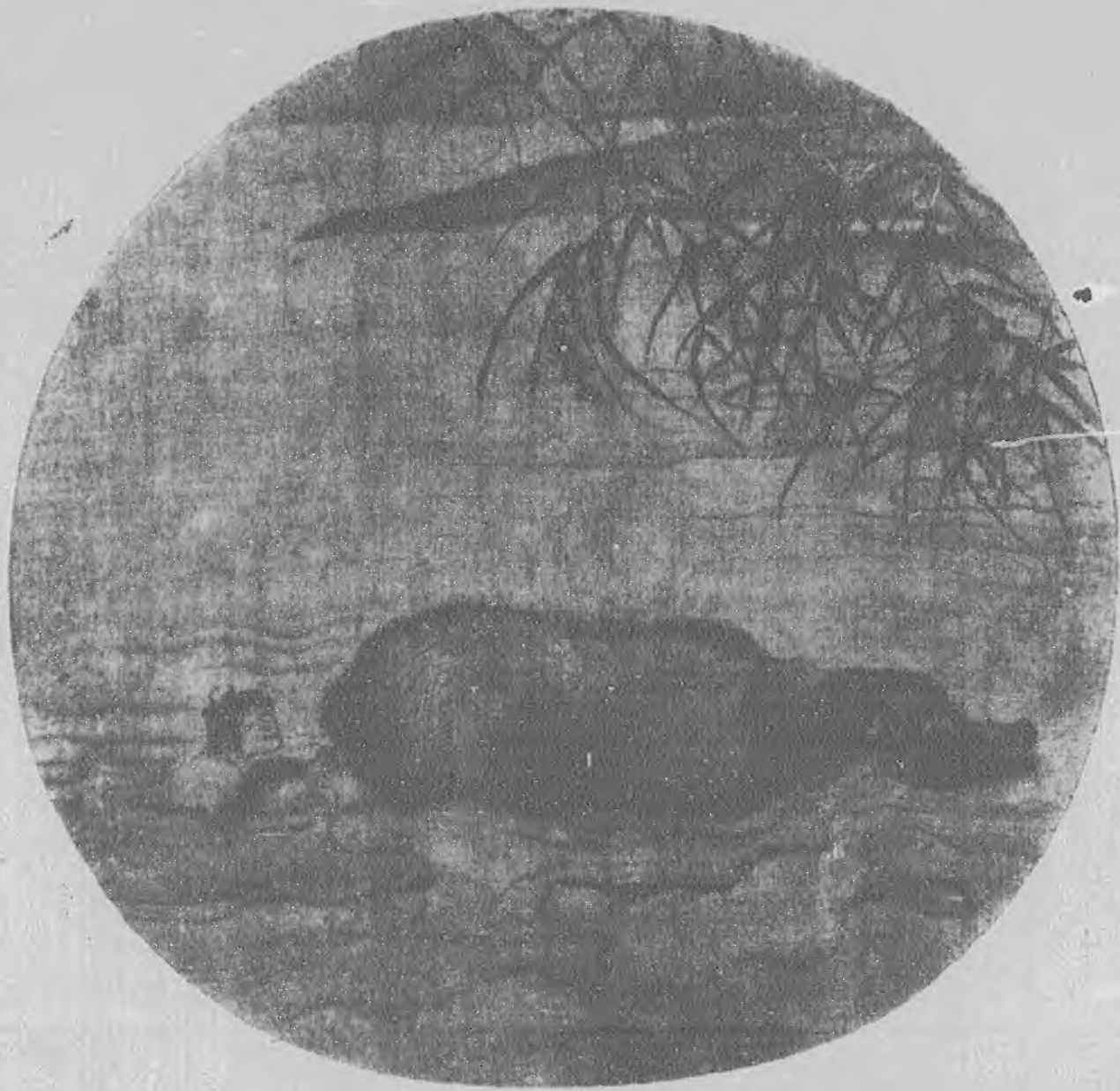
＊畫學講義（續）

吳興金紹城著

則其止不精於鑒別也明矣。安有畫不師古。而能自抒機軸者哉。

古之精鑒別。而以收藏家聞於世者。雖不必盡能畫。而其能畫者。率皆鑒別精確。收藏宏富之人。米氏之書畫船。董氏之畫禪室。項子京孔彰等。皆其最著者也。今之鑒別未精。而以多為貴。不惟以收藏自豪。且以畫師自居。怡怡然而不知自愧者。吾願三沐而三薰之。畫有六法。一曰。氣韻生動。氣韻非可學而

裴文晧畫渡水牛紈扇



敬啟者本月刊現因紙價昂貴
成本較大自三十三册即六十
五、六十六兩期（八月一日出
版）起每册加價洋式分尙祈
閱者原諒
本社謹啟

致也。必也天資聰穎。所閱者多自唐宋以迄明清南北二宗各窺其奧。益以讀書養氣。朝夕摹寫。生而不生。熟而不熟。自有一種清穆冲和之氣。冷雋秀逸之致。生於筆墨間。斯即氣韻之謂也。嘗見頭白畫師。力非不工

。學非不勤筆墨純熟動輒累紙。然非劍拔弩張霸氣。撲人眉宇。即是邱壑尋常筆墨甜俗。不然則野狐禪矣。是無他有學力而無天資。有天資而所閱古今名蹟少。而又乏讀書養氣之功也。查梅壑平生得力處在生。王石谷平生得力處在熟。生非初學之生也。乃其工力純熟之後。而以生出之

清康熙早年墨地五彩彩瓶

高十八寸三分 徑七寸七分半

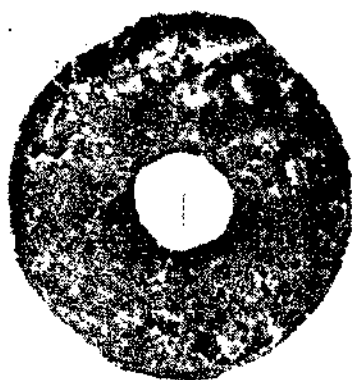
英京博物院藏



也。故其落意奇警。造境幽邃。生於王惲之時。而能自立門戶。然其着墨無多。自然深遠。格調甚高。實不利於初學。蓋人初學畫。如稚子學語。必耳提面命。一一以教之。待習之既久。始足以言應對。

梅壑用筆高簡。蕭然數筆。便有千巖萬壑之勢。初學習之如稚子學語未成。便令應對賓客。吾知其期期艾艾徒資笑柄耳。石谷鎔南北二宗於一爐

方葯雨先生古化雜詠



晉

無意文從袂別求
 躍然鑄底字痕留
 推非陰晉還臨晉
 空使老夫憶不休
 此圖金形製類長一
 金化一種而泥鑄雜
 得時以爲無字始用
 肉按而別之左下陰字
 在四邊屬左馮翊今
 山西蒲州臨晉縣治上
 一山字雖鑄封基不
 平漫亦未可知疑長
 焉可也

樓閣人物林木泉石。筆墨綿密。各法畢備。初學習之。庶可知所依皈。進窺宋元堂奧。然習之既久。又有爲所拘囿弗克擺脫之嫌。是則過熱之病也。嘗見村塾課讀四書五經。皆已讀畢。稍一考試。卽能背誦通本。不可謂不熟矣。迨一問其講義。則瞠



毛 公 鼎

(藏言叔丁東山)

然莫答。至於屬文。尤非所習。是與生吞活剝者何異。夫生者生發之謂也。學石谷而爲石谷所囿。不能自立新意。則宜習梅壑。以求其生發之源。故生而能熟。熟而能生。二者相倚。而後大成。故初學當學石谷。學之既久。當學梅壑。從而取法宋元。自闢蹊徑。雖令石谷梅壑復生。殆亦未遑多讓矣。

閣帖傳真錄 (續)

定海方葑雨甫輯

武岡帖

武岡帖二十卷宋武岡軍重模絳帖二十卷碑段稍長有日月光天德等字號間其中有武臣守郡嫌其清瘦命工重洗遂失本真甚至鋪絳帖內再世榮名之名字亦誤修作谷(見大瓢偶筆碑帖總目)

武岡軍重摹絳帖二十卷殊失真且石不堅易失精神後有武臣守郡嫌其字不精采令匠者即舊畫再刻謂之洗碑遂愈不足觀其釋文尤舛謬然武岡紙類北紙今東南所見絳帖多武岡初本耳驗其殘闕處自可見(見洞天清祿集)

前後總二十卷乃絳帖翻本不載入石歲月後帖之九卷張旭書其藏真顛草數字則橫鐫于石筆勢清勁蜿蜒立意本奇于絳之直行人多貴耳而賤目但以罕得爲重遇絳刻大訛闕處鏡爲梅紋今人多據此帖僞作絳帖至橫刊藏真顛草剪以直背成冊雖古刻筆勢元有斷處至于剪痕則必勞而日拙(見石刻鋪叙)

(未完)



青霞館論畫絕句一百首 (續)

思亭居士

其七

溪山行旅舊名諳野店風晴樹影含天下幾人知北苑尙留半幅在江
南

董北苑溪山行旅圖見汪氏珊瑚網又載江村消夏錄余見於吳門繆氏所謂江南半幅
是也絹素畫法與睡蘭亭圖一轍舊藏真定梁氏蕉林手書綠字牙牌尙存

其八

賺蘭亭畫返婁東閱百年應愛護同片語重題歸北苑千秋定論董思
翁

(藏山一李) 二其册圖碑訪松小黃清



剛城山得碑圖

法軍而城山諸蘭若向林有漢畫像惜無二字疑是
地亦有古碑氣凌古月湖水瀆日物色之於道考
得本君長三字石刻隸書古林漢語無疑修葺
學在之江待仰秋火公為東漢初時所書

通石山軒經隨方以重湖此東君長字疑
誤一今身神補任城十園未江水俱極
高蘭若頂近行曾切夫

子綱

北苑賺蘭亭圖細如紙其色微有青光向傳是巨然筆董思翁定為北苑題識上方王烟客暮年書畫盡歸北燕張見陽惟此圖與大癡陡翠密林堅守不與乾隆間畢澗飛由吳門繆氏購歸婁東復得南田石谷二臨本以三軸裝為一匣

其九

烟浮遠岫世
應無祇見寒
巖飛瀑圖不
是華亭稱賞
絕可能珍比
夜光珠

宣和畫譜載巨
然烟浮遠岫圖
六余見一二幅
皆非真蹟惟觀
沈石田王貞照
王石谷諸人臨
本耳京口張寶
岸家藏巨然寒
巖飛瀑圖立軸
董文敏題畫法
與賺蘭亭相似
筆意渾厚梅道
人石田所從出
也本培風圖物
張則之題數字
於下乾隆末畢
澗飛會囑余以
八百金求之不
售 (未完)

康州山水册其一 (藏北蔭楊)



略述繪畫源流 (續)

金潛厂氏

異姓更替之際。往往進以精能。昌明益甚于前。蓋為時拘抑。集意揮洒。而遜志林泉。雄奇傑出。其氣骨既超軼乎塵凡。其畫藝尤高出乎尋常。而曲曲自然。盡古人之意有未盡者也。所以自明季迄清初。二百餘年來。能手之傑出者。較之前代為尤富也。康乾之間。士夫之競趨畫道者。由來漸矣。蓋當時。王麓臺為畫院主裁。繪藝中之擅神能逸妙品者。雖不可謂為塞滿於朝野。而欲臚列舉之。恐罄

清 金 冬 心 借 書 (藏氏丁縣雜)

飲鄭氏園大醉如泥爛銀
月色今夕尤佳畫此竹枝
自代解醒并題小詩其上
詩云花氣已闌人罷酒
暮聲方散月當階新
篁一枝纔落墨便有清

風生百骸



雨後脩篁分外青蕭蕭如
在過溪亭世間總是無
情物只有秋聲最好聽

畫山自為題詩：中未
更有故鄉之思也

乾隆二十五年七十三叟杭郡畫

南山之竹。亦不勝紀載矣。夫畫學昌盛。由於賢才迭出。康乾時
若高且園，李漢章，禹尚吉，王貽六等。造詣深博。藝術精妙。
或奇情逸趣。或渾淪靜穆。或傳神活形。或瀟灑靜逸。其能出入
於宋元諸大家者。亦皆由名師提引於前。或取證於近代之有名畫
家。以藝苑重道。引為己任。至若龍司農之曾孫審淵。(未完)



清 陳 虛 齋 藏 十 鐘 之 四

師二雲居畫賢卷三浪吟 (續)

高柳巖晴絲新蒲簇嫩綠沙禽相與來春渚温可浴泉懸如有聲雲起未
成雨山趾一亭孤嵐光任吞吐寒瀑迸陰壑疏松搖亂岑冷冷然古籟足
滌坐客心樹繞水邊室煙霏山半扇此中宜養素為少俗蹤經亂山曲蟠
古松平磴上翔飛鴻此境不與塵寰通誰其古者兩吟翁定知談笑生清

第四鐘 已侯鐘(甲)

擊長五寸五分

甬長三寸三分五厘

銜闊四寸七分

重量一貫九百十五斤



已 侯
鐘 作
實 鐘

平津賓館排雲開墨客交推換藻才年少氣高妙著作豈敢塵鞅久羈縛
行艤將與江流東書畫光騰貫月虹眼前魚龍善變化雷雨橫挾洪濤風
我畫無師技抑未勉從君意漫塗抹別情脉脉江城根對此聊留鴻爪痕
包贊甫將歸吳興作江城送別圖貽贊之以此句
為石仲二弟作江館思親圖橫幅感賦一閱書於其後調寄金縷曲曰廿

風
蕭蕭野竹護荆扉秋到吾廬木葉飛一抹寒煙天欲暮羣鴉知向故枝歸
雲亘峰環樹涵水淨引人遐思招提勝境
權籬畔綠陰稠石缸下碧水流溪戶樵家堪與儔不用勞歌度一曲雲氣
閒閒任去留

截紅塵道任沈淪蓮花幕下浮生半了孤員桑蓬銷壯志惟有情牽烏鳥
况慈母頭顱全皓縱目中江縹緲遠游兩地同懷抱向東望雲天表
魂隨流水庭闈繞便還鄉暫時定省無多昏曉苦倚門闔思二子更念
親心懊惱我已備屏居清掃圓夢西堂後異日且綢繆菽水圖安飽審辭
計應須早
(未完)

清石濤老年對題山水册其八



舟造其下真人爲出酒脯燕嘯巖洞竟日乃返悠悠阻歲
忽已十有七寒暑矣予已爲農畝畝身依稼穡復爾政繁
奔走鄉里欲爲昔日其可得乎云云 (未完)

習畫隨筆 (續)

清苑趙翀

二月十一日。是日晴。余飯後携作品。運詣冷庵夫子處。夫子鑒余之
所繪者。用筆尙稱妥當。氣勢亦有可取。惜韻不足。墨不潤。是以未

倪高士年譜 (續)

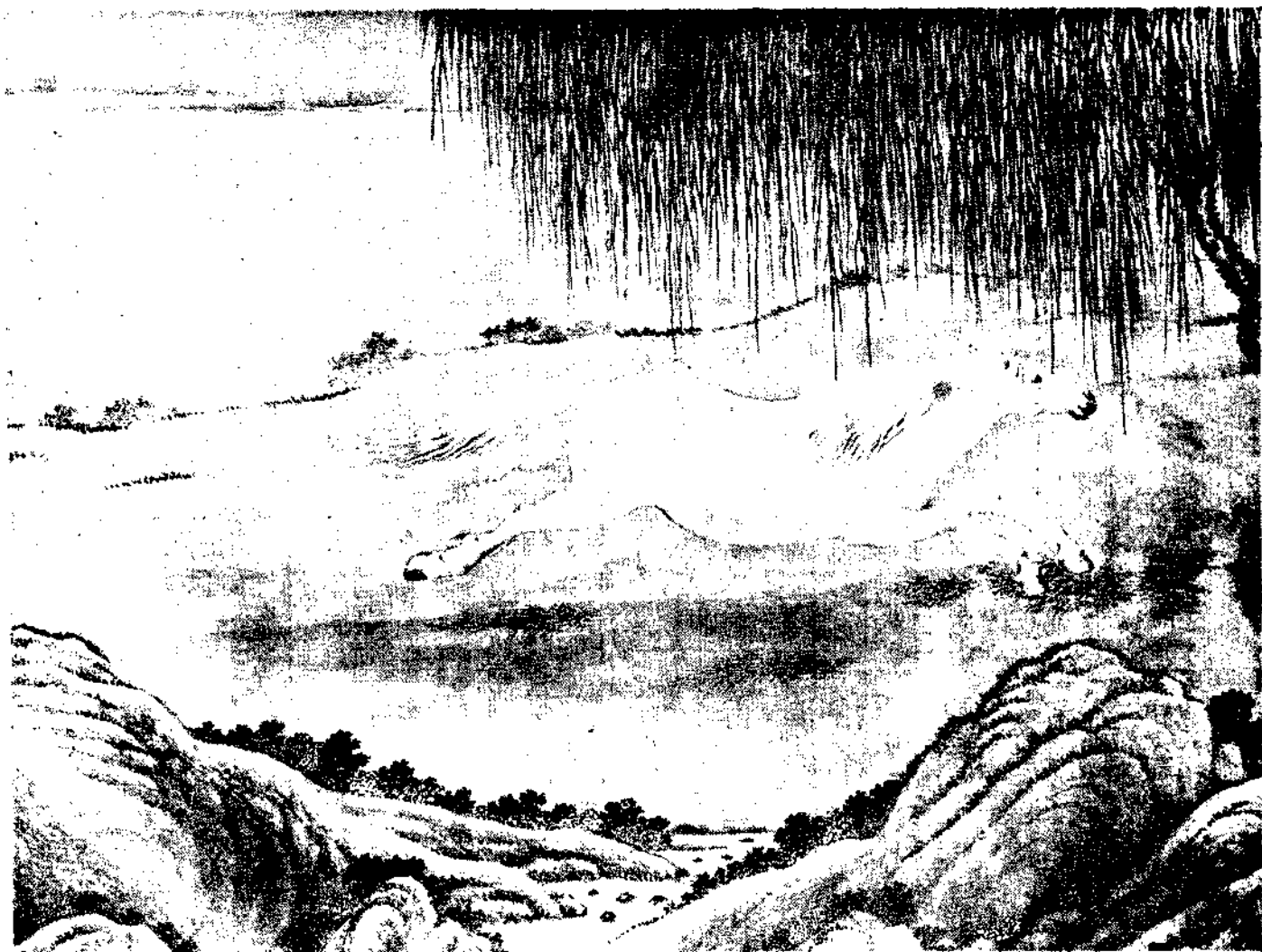
番禺 沈修良 伯眉編

六年丙戌四十六歲

本集餘不溪詠序云開元館在餘不谿濱距溪無百步上
清王真人所居溪流冬夏盈演玉光澄映與他水特異故
爲名焉庚午歲春因市藥過浙江趨便道將歸梅里俯斯
水而悅之沂流閒詠盥濯平津願瞻壇宇近在東麓遂舍
清石濤老年對題山水册其八題字

百辟朝回闕玉
除露風清宮桂
蒼疎西歸使者
騎金虎鞞鞞
報唱夕虛
丙午清苑趙翀

清 郎 世 寧 春 郊 閱 駿 圖 其 七 (藏 金 潛 廠)



能得山川空靈之秀氣也。蓋凡作畫之潤與不潤。皆視用筆用墨之得法與不得法耳。用之得法。自然蒼渾若沐。墨氣盎然。倘不得法。一味乾擦渴染。必致枯窘。焉能渾厚。不渾厚則不潤。不潤即無韻。無韻則空靈秀氣更無論矣。初學作畫。只要能將用筆用墨之法。了然胸次。雖不潤

清 胡 三 橋 花 卉 冊 其 七



而潤。無韻有韻矣。

二月十八日晴。余詣冷庵夫子處。二句已半。此次余之作品。除應讓而外。尚有巨幀一幅。畫意



湖社經募協助

湖社經募
平津名
流畫畫
陝災助
賑會記

為松林古刹。先生以為余所作之松樹。用筆尚稱雄厚。別具一番神韻。惜山石點綴品特草耳。先生謂余曰。初學作畫。最易犯此。緣未作時。將一提筆。即思立就。既已落筆。乃迅如飛。胸無成竹。一味求速。畫竟再瀉。則到處潦草。不可收拾矣。○避免此弊。要在作畫時。不必求其速成。只要安心。徐徐。緩緩寫去。自臻妙境。○所謂大膽落筆。細心收拾也。○(未完)

賑捐畫畫展覽。假天津日本花園公會堂樓上為會場。陳列畫畫。多至四百餘件。湖社社員居四分之一。餘皆平津時賢作品。畫較畫多。會場布置。即於大廳中間。(即大戲場可容千餘人)。以布幔

分作五列。兩面均懸掛書畫。其第一列正面。爲徐大總統世昌仿王叔明山水。曹大總統錕石雀。陳太傅寶琛古松。壽瀛兩貝勒畫馬。朱太傅益藩行書。曹澗田楷書。孫子涵石鼓。高澤翁王揖唐姚効之次之。丁問揆等行書。與畫方藥雨山水。王金章柳燕。劉飲湖山水。陳梅湖騁馬圖等。第二列。以次皆社員作品。如朱繩蘭張南湖等山水。陳東湖楊敏湖等花卉。陳昇湖等人物。張禮湖等走獸。其餘巨幅都懸諸壁間。如沂貝子仿唐寅探藥圖。長約八尺餘。陳梅湖仿唐人五馬圖。惠拓湖丈二山水。王伯川將軍長幅花卉。張湛湖青

金北樓先生芭蕉葵花



綠阿房宮。李忱湖雙鉤天竹。劉飲湖牡丹等。會期凡五日中午遇陰雨兩日。而津人士猶冒雨前往參觀。仍絡繹不絕。其酷嗜書畫及好善之心。可以想見矣。售出書畫約七八十件。計協助賑款六百餘元。並移助急賑會。書畫百餘件。此次經募及籌備並會中一切費用。概由湖社任之。深蒙平津時賢關懷饑民。踴躍樂輸。惠及災黎。實堪敬佩。惟望各慈善家。廣爲勸募。能多助一分。即多活一口。不特陝省數百萬無告之民。有生死肉骨之感。即記者亦拜賜糜泔也。

與王良生論畫書

拓湖

溥野雲貝勒畫馬溥雪齋貝子補景

出品於湖社經募災賑展覽會者



孫子瀚畫扇

良生先生足下。假以庸愚過蒙獎飾。並諄諄以繪事見質。真所謂

借陳一二。聊作他山之石。畫云乎哉。作畫之法。無外乎筆

出品於湖社經募災賑展覽會者

徐聽濤畫松



子瀚先生所畫馬亦極觀可稱罕見

徐君聽濤名觀安徽桐城人游學日本明治大學得法於土師任大理院推事精通中外法律兼工繪事擅長羽毛花卉時與陳師曾金萃伯諸君論究六法頗多開發以下筆於嶺南不肯輟作故知之者皆謂徐君之遊此園者僅實山前之風景不知山後風景更勝因同至後山俯視翠峯迴道無亭之盛而佈置天然頗逸致果如君言步履止於此處矣君未遇知所事早即入山矣後步徐君來云君病加劇竟於四月一日長逝矣年四十有九耳嗚呼盛年不諫者酸鼻君為人真笑語交並節約自持氣度端重誠今人中之古人也今與世長辭不第吾人失一良友亦法律界藝術界之不幸也庚子歲陽春月

虛懷若谷不恥下問者矣。僕學無根底。有愧明教。謹以管見所得

事。而吾意於筆墨之外。尚有一水字在。故渲染蒼蒼而後氣

韵生焉。尊畫四幅。當以做梅道人者爲第一。做周東村者又次之。做石濤者又次之。此無他梅道人龔半千。重在渲染。一層不足。更加一層。必足而後止。所謂積墨者是也。亦即善用水者是也。此爲南宗正脉最宜初學。梅道人披麻介點。元氣淋漓。有一氣渾成之妙。尊臨此幅。樹屋山石。均爲妥當無疵。惟介點點成後。尚須用淡墨水。遍染樹葉。則

曹潤田行書

出品於湖社經藝展覽會者

渴夢吞江起解顏詩成有味

齒牙同前身鄴下劉公幹今日

江南度子山

沈柔

。況於近山乎。其弊在不善畫斧劈皴。而周畫多是斧劈皴也。周於山均濃墨之上面。忽有數峯橫掃淡皴。是最緊要處。是即表現其與山頭連絡之意。足下則無之。故與山頭失其連絡。而遠山之均遂變爲近山之頂。而泉遂在山面之上矣。下面泉水及石皴。皆作A形

。是亦畫家所忌。蓋作畫與作文同。作文皆須從側面而着想。正面無文字。作畫何嘗不然。大滌子畫法

高澤畚行書

出品於湖社經藝展覽會者

空翠明查林夕陽淺紅

梅茅屋傍深溪漁舟日

來古庚午夏高凌霁

奇詭。不取徑於恒蹊。最不宜於初學。蓋初學之人。尙不解筆墨之所以運用。故須循規蹈矩。而後始克有成。倘入奇詭。則週身是病。弗克自拔矣。總之董巨爲畫法正宗。最宜初學。梅道人龔半千皆守其法。足下學畫。可從是數家者入手。至於周東村大滌子。則請俟諸異日可也。

書法概

要 (續)

武進顧曜女士著

伍石瓠法書六屏 (藏北新牛)

此石瓠法書六屏，係清康熙年間所刻，其法書之精，非筆墨所能形容。其石之質，亦極其堅固，歷久而不變色。此六屏之法書，皆係名家所書，其筆力雄健，其神韻飄逸，誠為法書中之極品也。

於穆鄭公，誕設載誕，文明冠世。萬信樂道，種德依仁。孝弟端雅，宜言懿行。 鄭玄

此石瓠法書六屏，係清康熙年間所刻，其法書之精，非筆墨所能形容。其石之質，亦極其堅固，歷久而不變色。此六屏之法書，皆係名家所書，其筆力雄健，其神韻飄逸，誠為法書中之極品也。

此石瓠法書六屏，係清康熙年間所刻，其法書之精，非筆墨所能形容。其石之質，亦極其堅固，歷久而不變色。此六屏之法書，皆係名家所書，其筆力雄健，其神韻飄逸，誠為法書中之極品也。

此石瓠法書六屏，係清康熙年間所刻，其法書之精，非筆墨所能形容。其石之質，亦極其堅固，歷久而不變色。此六屏之法書，皆係名家所書，其筆力雄健，其神韻飄逸，誠為法書中之極品也。

此石瓠法書六屏，係清康熙年間所刻，其法書之精，非筆墨所能形容。其石之質，亦極其堅固，歷久而不變色。此六屏之法書，皆係名家所書，其筆力雄健，其神韻飄逸，誠為法書中之極品也。

贖內有朱兵部員外郎朱貫畫相拱北為余摹繪此老遺相覺入朱文公家譜中別為一卷附記於此以誌香火因緣

宋刻絲蟠桃春燕圖一軸
牙色地五采織直幅縱二尺七寸廣二尺二寸九分刻設色蟠桃一株古幹左出碧枝綠葉帶露翻風海燕雙雙頰頰上下詩塘以明玉版綾為榻高九寸二分騎縫蓋有乾隆御覽之寶朱文方璽右端有乾隆御賞三希堂精鑑璽宜子孫三璽左端有嘉慶御覽之寶圓璽石渠寶笈方璽御書房鑑藏朱文精圓璽各一

此本石渠寶笈著錄藏清內府御書房宜與任鳳得於殿賜辛酉冬斯余重裝 (未完)

學書程序有二說。一主自古迄今。先鐘鼎籀文。而篆而隸而真。其謂筆法愈古愈簡單而易習。一主自今溯古。先真而隸而篆而鐘鼎籀文。二說孰是莫可執一。惟行遠自邇。登高自卑。自普通以進專門。則自書入手為易。故唐人法度。人道之周行也。漢魏精詣大成之妙境也。

永字八法第四

八法起於隸。字之始所用該于萬字。墨道之最不可不明也。隋僧智永。發其旨趣。授於虞世南。自花傳授遂廣彰焉。李陽冰云昔逸少攻書十五年。偏攻永字。以其備八法之勢。能通一切字也。八法者永字八畫是矣。

存素堂絲繡錄 (續)

第一輯 卷上 刻絲

按此章新安朱氏為徽國文公家收藏印記楊青巖名兆魯曾官福建延平道按察司副使文公僑居建平最久子孫流寓閩中支派極繁衍文公手澤墨寶留存者極多此幅乃為青巖所得已丑在京胡買方將致之

美國博物院金拱北因有新安朱氏寶藏之故乃為余購之同時有睢陽五老圖為美人購得非五千金不能

張 春 卿 山 水



張春卿山水畫

胡公調山水

胡家驊字公調熱河人工細山水近王耕樵



此畫係胡公調先生所畫
一經入畫中其神氣大現
畫中文字如下：凡此山
水皆由先生手筆所出也

畫界無線電

△日畫家小室翠雲。原擬本月初旬來華游歷。至西京。患腸癰四十餘日。現已病愈返東京。來華之舉作罷。
△日畫家橫山大觀。游義歸來。東京朝

甯沛然畫魚



會銜梅花



此畫係會銜先生所畫
一經入畫中其神氣大現
畫中文字如下：凡此山
水皆由先生手筆所出也

野至站迎者。三四千人。咸目為東亞西歐文化溝通之起點。(以上東)
△此次本會在津開會。某校教授楊清我女士。參觀之頃。酷嗜美術。現辭却校務來平。從本社陳昇湖學人物。
△同時天津北票煤礦公司王君良生。由金君蔭湖介紹從惠拓湖學山水。現已實行函授云。

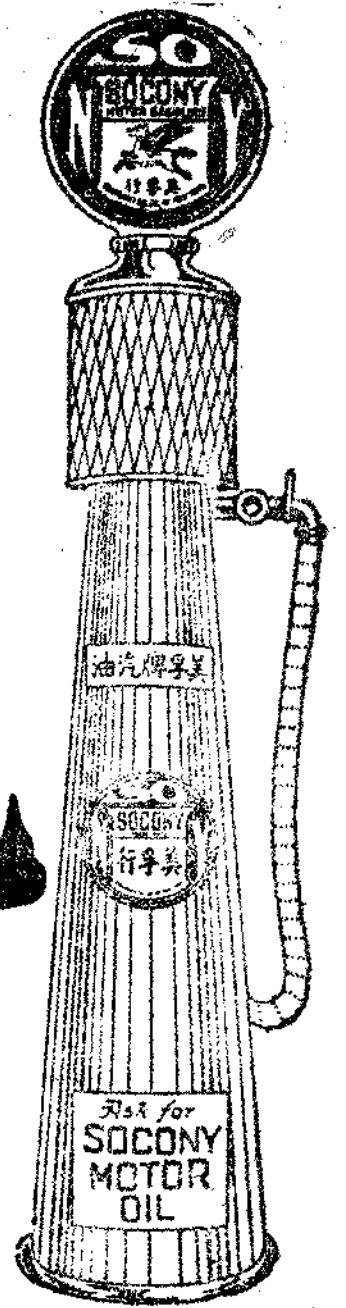
會銜別署大陸
澤畔人
墨梅學
金冬心
筆力殊健

△此次開會。李君忱湖。因會務忙碌。天氣酷熱。卒然受暑。歸平後猶臥病數日。現已漸愈。
△何君叙甫之少君伯陽。從惠拓湖學山水。前日拜門。
△伍君石瓠書法北魏。經本社介紹求書者甚多。
△楊敏湖經惠拓湖介紹。拜劉飲湖為師。欲學北樓先生之花卉。因先生畫法。飲湖獨得其秘。(以上隱)

美 孚 牌
汽 油



強 猛 之 力 有 美 孚 行 之 油



上海小日報

該報為海上各小報中之別開生面者日出一張內容豐富材料新穎久為京滬各界所推尊今特介紹于北平愛讀諸君
社址 上海望平街七號

大亞畫報

為東北唯一首創之畫報現已出版至第四年欲知關於古蹟風景者不可不讀
逢五逢十各出一期每月六期每期一大張現洋一圓寄報十二期半年三圓全年六圓函索樣章請附郵票四分
社址：遼寧瀋陽商埠地九緯路東首中國電話八四一號

本行專經理

開明各式唱機及中外唱片

增

茂

洋

行

◁ 東交民巷台吉廠內 ▷

女裝



春衣問題急宜解決

天津日租界旭街大東樓

電話二局八〇九一

博韞齋古玩

琉璃廠中間路北

本號開設二十餘年收買歷朝書畫磁銅玉石骨董文玩鑒別真確定價公道風荷中外人士所推許倘蒙光顧無不竭誠招待以酬雅意

本刊招辦各地分銷處啟事

本刊為便利外埠閱戶起見擬在各省各地設立分銷處。創辦時間格外優待。有志承辦者。請逕函本刊發行部商洽可也。
本刊發行部啟

中國實業銀行

本行收足資本三百十萬〇七千四百元公積金七十六萬九千餘元經政府特許發行鈔票專營銀行一切業務兼辦各種儲蓄貨棧保險等附屬事務如蒙賜顧無任歡迎 總行及天津分行在天津英租界領事道 北平分行 北平西交民巷 上海分行 上海天津路 山東分行 濟南商埠緯六路 漢口分行 漢口歌生路 唐山辦事處 唐山廣東街 濱江辦事處 哈爾濱道外中七道街

老九章綢緞莊

▲中西佳節 例有送禮酬酢本號應時向之需求將 ▲禮品 一律備全新貨陳列價目克己 ▲綢緞部 各種新花多數陳列五光十色觸目生輝應時而興之新式斗篷式樣新奇懸掛又設 ▲別莊部 削價從廉 ▲布疋洋貨部 舶來國產應有盡有棉織麻織搜羅宏富 ▲化妝部 品物極多凡閨閣中應用之品無不齊備 ▲呢絨部 噴噴絨絨花素呢料做成大衣並承做洋服中山服 ▲皮貨部 粗細皮毛搜羅齊全灘皮外掛全狐圍巾此外 ▲衣服部 鞋部 手表面部 皆應時事之需求為備貨之計畫並代客成衣定期不誤本號設市以來近三十載所堪自詡者信實交易不尚虛偽久為各界所公譽如蒙惠顧倍極歡迎

▲天津日租界旭街 ▲電話樓上二〇六八九 樓下二〇八九三 二一六四〇

徐聽湖女士鬻畫潤例

△堂幅 四尺二十元 三尺十二元 二尺八元 △屏條 四尺十六元 三尺十二元 二尺八元 △冊頁手卷每方尺四元 過尺遞加不及一尺亦按一尺論 △執摺扇 每面四元 過大者加半 金面加倍 △點景臨古另議 △潤筆先惠 約日取件 劣紙不應 隨封加一
戊辰年四月訂
△收件處 錢糧胡同十五號湖社

惠栢湖山水畫例

●堂幅 六尺三十六元 五尺三十元 四尺二十四元 三尺十八元 二尺十二元 ●屏條 六尺二十四元 五尺二十元 四尺十六元 三尺十二元 二尺八元 ●屏條以堂幅對開為準過此按堂幅論 ●橫畫整紙按堂幅論對開按手卷論 ●冊頁手卷 每方尺四元過尺遞加不及一尺按一尺論 ●執摺扇每面四元 ●大摺扇加半 ●臨古點品及例未載者另議 ●大青綠金鑲工細皆加倍 ●立索劣紙澁絹油扇不應 ●潤資先惠約日取件隨封加一
丙寅六月 雙桐華館訂

北平京畫報

每三日出版一張零售大洋六分
每洋一元定閱十七期
預定一月五元
預定三個月十二元
預定半年二十元
預定一年三十五元
凡外埠代銷折扣從優
印刷詳章函索即寄
社址北平東城西堂子胡同十四號

青島唯一藝術刊物 燦爛畫報

△每週一期每月四期零售每份大洋五分 △外埠郵費加一
社址青島中山路一六七號

新民畫報 為新民晚報附刊

每星期日出版隨晚報附送不另取費每月報費大洋二角單閱畫報者大洋一角全年一元社址遼寧大西邊門外小鐵道前五十一號

Foreign Distributors Wanted.
For Hu She Art Magazine, a monthly publication of vast circulation. Terms on application.

HU SHE ART MAGAZINE (MONTHLY)
15, CHIEN LIANG HUTUNG,
PEIPING, CHINA.

本刊為便利歐美各埠僑胞訂閱起見特約委任加拿大雲高華埠哥林比街龔貞信總報局代理發行凡欲購閱本報者請就近向該局接洽可也
北平錢糧胡同十五號湖社啟

陸稚青經理美商美豐邦水火保險公司歷有年矣兼本公司資本宏大賠款迅速信用素著久蒙各界贊許敢言有口皆碑刻固推廣營業價值格外咸輕如蒙惠愛敝經理尤當推誠方不負關顧之雅意也
公司住宅電話南局三九〇二號

新嘉坡畫報廣告

本報各種印像無不精美內容採擇凡中外名人軼事名地風俗古蹟以及寓意圖畫美術作品詳刊明晰藉供雅賞每冊售洋貳角可謂價廉物美用敢謹佈俾奉週知
新嘉坡水仙門二馬路五十九號新嘉坡畫報社

上海新出蜜蜂畫報

內容富足主持該報者皆海上一時知名之士如李祖韓君、張善孖君、鄭曼青君、鄭午昌君等連一出版每月三張欲知申地畫界各事者不可不讀
金潛廠介紹 社址上海西藏路平樂里九十二號

●蜜蜂畫報價目 每期四分 每月一毛二分 半年六角 全年一元郵費在內



大炮台
愛

出炮即小另
售台三號有

己蕭謙中山水大册出版

畫家到化境最難一點一拂無不自然生動始克靈妙此册蕭謙中先生最近得意之作自謂生平作畫無慮萬幅而最得古意者此册居首此大册十二種意畫法與前所印者完全不同而尺寸加大清折異常差真蹟一等學者最便臨仿收藏家亦便懸掛也每部定價四元發售(惟此册只印百份目的在數友人分留外兼公同好所餘僅四十餘份遲即售罄非藏畫者許可不能再版也)北平琉璃廠崇文齋

胡佩衡課徒畫稿出版

每册實洋六角

胡佩衡先生論畫諸專就實用立論不尚空談久為藝林所稱許其山水入門一稿各省銷路甚廣此册課徒畫稿係先生平日教徒之稿本用照銅版精筆法不能顯出此册課徒畫稿係先生平日教徒之稿本用照銅版未精筆法不能顯出此册課徒畫稿係先生平日教徒之稿本用照銅版均原神細毫未走清晰異常由用筆以至成幅由淺入深循序以進每圖學畫山水者得此一書不啻面授也發售者北平琉璃廠崇文齋 各省商務印書館

蕭謙中課徒畫稿現已出版

鏡君葆昂曾搜集胡佩衡先生課徒畫稿銷行以來一日千里簡易明瞭無法不備各有所說又得蕭謙中先生課徒畫稿數十幅自樹石以至成幅同以便購者合裝一函也 一册實洋六角 北平琉璃廠崇文齋印行

伍石瓠書例

△楹聯單條 四尺內者一元 五尺二元 六尺三元 界格書加倍
△堂幅 屏幅 四尺內者二元 五尺三元 六尺四元 界格書加倍
△加倍 屏幅 半幅同單條 整幅同堂幅 △扇面 每件一元
△單行楷書二元 點品臨古三元 蠅頭細書八元 △冊頁 署簽
△名刺題跋 每件一元 △壽屏 墓誌 另議 尺內者每字一元 尺外者二元
△二尺者四元 △壽屏 墓誌 另議 尺內者每字一元 尺外者二元

收件處 琉璃廠崇文齋南紙店 西四德路胡同廿六號

胡佩衡山水潤例

▲堂幅 八尺百廿元 六尺六十元 五尺五十元 四尺三十二元
▲三尺二十元 二尺半十四元 二尺十二元 一尺八元
▲畫加半 條屏 對裁單條 照堂幅例 四元 折四條以上成堂者每條照
▲堂幅 減半 長三尺寬一尺者每條四元 折四條以上成堂者每條照
▲方尺 內者每八元 過大者倍之
▲元 扇面 每面八元 過大者倍之
▲青 金 均不應 庚午立春日第十次重訂 蔡元培 賀履之 代訂
▲劣 紙 油 扇 均不應 庚午立春日第十次重訂 蔡元培 賀履之 代訂

蕭謙中山水掛屏 十六幅實價一元二角
蕭謙中山水精册 廿四幅實價二元四角

蕭謙中山水精册 廿四幅實價二元四角
蕭謙中山水掛屏 十六幅實價一元二角
蕭謙中山水精册 廿四幅實價二元四角
蕭謙中山水掛屏 十六幅實價一元二角

胡佩衡工細山水合册現已出版

蕭謙中胡佩衡兩先生課徒畫稿筆墨清淨指點鮮明裨益後學良非淺鮮茲兩先生又續繪畫稿二種各十二幅章法邱壑雖繁而清析處能使初學一覽了然臨仿之可得其益絕無蒼茫亂無從琢磨之苦且均古意也茲用上等彩圖紙精印一厚册實價一元二角業於六月一日出版

乾隆丈二舊紙待售

本齋存有乾隆年丈二長舊宜紙百餘張甚宜書畫每張售價二元五角購者從速遲恐售罄 琉璃廠崇文齋 啓

胡佩衡萬壑千巖圖再版出書

此手卷係先生經意作品長數丈高僅二寸餘邱壑變幻筆墨蒼雄在石田墨井間為學畫至佳之參考物惟原書久缺現再版出書改裝訂形式更雅每册實價二元 各省商務印書館 天津直隸書館

齊白石畫册出版

齊璜號白石湘潭人為王湘綺弟子書師金冬心山水花鳥人物等無不精間作工細草蟲尤有生趣近年古稀精神甚佳其詩詞篆刻更為人所稱許近老仙逝此翁當為全國畫界領袖茲選輯其生平得意畫稿數十幅精印一册實價一元二角 天津直隸書局 北京佩文齋 富晉齋

天津物華樓金銀店

本店發兌加煉十足條錠葉金赤金紋銀時樣首飾文明禮品珠寶鑽石中西器血貨高一等價真克己務請惠顧諸君認明天官為記庶不致誤
●電話 總店 營業部 三三二八號 分店 營業部 三三二八號

中華第一針織廠

上海 北平 各埠 四川 大貨 泰均 安有 坊售

墨菊牌 黛菊牌 金菊牌 團龍牌

各種線襪 長統女襪 麻紗襪 各種絲襪 跳舞絲襪

上海國貨工廠聯合會

南洋最著名的大日報

SIN CHEW JIT PAO

SINGAPORE

◎內容美茂

◎人人歡迎

◎登載廣告

◎效力最大

星洲日報

本報的記載包括政聞商情社會文藝諸項

本報的讀者包括軍政商學農工僑胞各界

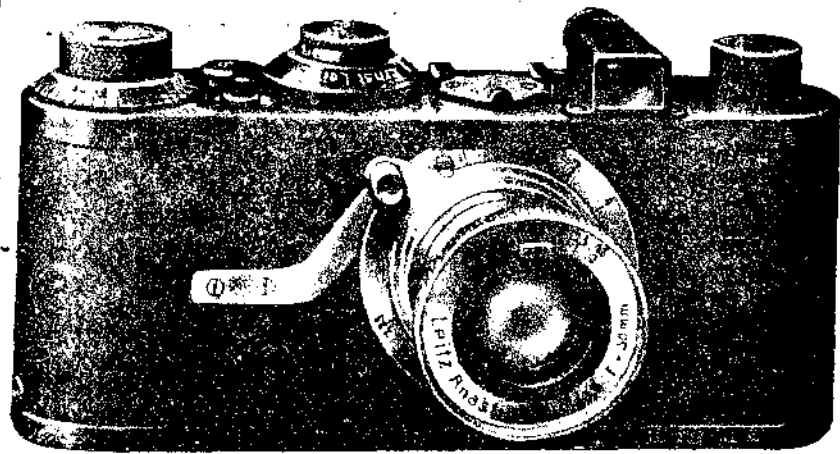
本報的銷場遍及國內南洋日本歐美各地

星洲日報館謹啓

新嘉坡羅敏申律第一一八至一〇二號
 北平代理處 錢糧胡同五十五號 湖社

“LEICA” CAMERA

Leitz



徠資廠 徠嘉照像器

體微量輕，攜帶便利，為旅行家，採集家博古家萬不可缺之利器，其優點略舉如下，

- (一) 每裝片一次，可照三十六個像片，
- (二) 攝取之物，一經放大，視之如繪
- (三) 無論古器字畫等，經此器攝取，翻印如真，

總經理處

德商興華公司

北平 東城西堂子胡同一號
天津 英界大沽路五十二號
上海 南京路沙遜大廈
遼寧 大西邊門外六經路口
哈爾濱 斜紋街三十一號