

商 互 月 刊

ANTUNG
COMMERCIAL & INDUSTRIAL
MONTHLY

Vol. 1

MARCH 1930

No. 3

中華郵政特准掛號認爲新聞紙類

中華民國十九年三月份

(第一期)

(第三集)

遼寧安東總商會印行



THE GENERAL CHAMBER OF COMMERCE

ANTUNG, CHINA.

遼寧省
遼寧安東
縣興隆街

瀛西大藥房

專家製造
並無二號

國民政府奉天省熱河警務處丙寅年公署丁卯年察廳丙寅年立案呈請註冊生師丁卯年有效
 行政院實業廳丙寅年備案通令各縣備案立案呈請註冊生師丁卯年有效
 商部標辛酉年備案通令各縣備案立案呈請註冊生師丁卯年有效
 及文字註冊防影射各縣保護行銷證明
 辰年註冊防影射各縣保護行銷證明

平熱散

一粒丹



治傷風感冒時令瘟疫一切寒熱頭痛咳嗽骨節神經疼痛等熱症效能鎮靜滅菌平定溫度解散邪熱自表出汗內清外表保持心力及體力之特效藥(關於頭痛及一切熱性症皆可服用)

治食積蟲積氣積水積寒火凝滯種種積聚一切腹痛等症服用此丹當日由大便而下(瀉水者即(水積)便蟲(蟲積)結塊(食積)蛋白(寒積)視便下之物是何物體即病之源一回斷根永不再犯孕婦忌服▲禁忌止痛藥類不可同口食

前北京農奉天警務黑龍江警務東遼道尹吉林長春關東都督府噶安東公立
 商部商標處丁卯年務處辛酉署庚申年飭警察廳癸託藥劑師山川施醫院丙
 局丙寅年通令全省年通飭各令各縣一體亥年化驗蛟先生辛酉年寅年化驗
 註冊專權各縣保護縣保護保護立案保護化驗有效有效
 證明有效證明有效證明有效

江省官醫黑河官南滿醫學士院辛酉年醫院甲孫仲鸞醫官
 院辛酉年醫院甲孫仲鸞醫官
 院辛酉年醫院甲孫仲鸞醫官

遼寧省 直隸省
 吉林省 熱河省
 黑龍省 江蘇省
 山東省 朝鮮等
 所屬各處所屬
 縣均有各城鎮
 代售 多有經
 理

若無代售之處
 有願函購者將
 款匯下倘郵匯
 不通之處以郵
 票代替寄函地
 址註明即覆欲
 願代理者函索
 詳細章程即為
 奉上或與各分
 銷處接洽亦可

總 理 遺 像



遺 囑

余致力國民革命凡四十年其目的在求中國之自由平等積四十年之經驗深知欲達到此目的必須喚起民衆及聯合世界上以平等待我之民族共同奮鬥現在革命尚未成功凡我同志務須依照余所著建國方略建國大綱三民主義及第一次全國代表大會宣言繼續努力以求貫徹最近主張開國民會議及廢除不平等條約尤須於最短期間促其實現是所至囑

大道之行也天下爲公選賢與能講行修睦故人不獨
親其親不獨子其子使老有所終壯有所用幼有所長
矜寡孤獨廢疾者皆有所養男有分女有歸貨惡其棄
於地也不必藏於己力惡其不出於身也不必爲己是
謀閉而不興盜竊亂賊而不作故外戶而不閉是謂大

同

孫文

遼寧安東總商會商工月刊第一期第三集目錄

總理遺像遺囑

照片

祝詞

◎論著

安埠工商前途之希望

中國航業發展前途的幾個問題

中國資本界應速向東省投資

中國的物質建設問題

◎調查

安東三大特產

鴨綠江右岸森林及木業之概況

甯古塔鏡泊湖踏查記

鴨綠江岸三製紙廠之調查

商工月刊目錄

607037

◎轉載

滿蒙鐵路與葫蘆島築港

遼寧敬業蜂場養蜂實驗之一

提倡美棉種植方法

景德鎮瓷業之危機

參觀天津中國油漆顏料公司紀

救濟失業

◎法規

漁業法

漁會法

工會施行法

鴨渾兩江航業公會暫行章程

◎公牘

函覆長白縣政府爲送十七十八兩年度木棒公益捐由

函覆稅捐局爲派員調查福慶東等確在附屬地界內居住由

函覆東三省商聯會爲將來外商果有組織國際商會自必預爲函達出

函致水上公安局爲次碼頭費冊請轉囑收捐員代收并希見覆出

函覆臨江商會爲收到直魯捐款奉大洋二千七百三十元并己用未用捐啟由

佈告銀市爲準備庫兌換券不准貶價行使由

佈告全埠衆商爲奉令定於三月一日實行徵收火柴特稅由

佈告船行衆商爲帆船裝備水力無論南北一律改現大洋爲本位由

◎本埠商况

安東主要商品市况

- 一 木材
- 二 豆油
- 三 豆餅
- 四 雜糧
- 五 灰絲
- 六 棉布

七 棉紗

八 麵粉

◎ 金融

安東金融概況

一 中外各銀行存放款項及利率

二 中煙匯水價格表

◎ 經濟統計

安東海關貿易統計表

安東通用貨幣換算行市統計表

安東市零售物價表

安東主要貨物行市表

安東勞工資金表

◎ 附錄

安東總商會撥款辦理及補助成立附屬機關

丙關於慈善事項 續前

二 寄柩所

丁關於中日合辦衛生事項

一 屠獸場

◎ 小說

黑籍魂

◎ 筆記

雪屏探險記

商工月刊目錄

交 通 部 長 王 伯 羣



天津特別市市長崔廷獻



遼寧教育會長姬振鐸



東三省官銀號總辦魯穆庭



衛生部長薛駕彌



哈爾濱東北聯合航務局局長王順存

譽滿遼邊

孔祥熙題



工商導師

薛篤弼題





論
著

◀ 口道六街廟神財東安 ▶

號貨洋裁呢繡顧緞綢成裕

精求備貨物美之新商法

寰球競爭 商戰最烈 各為利圖 不顧名聲 本號不然 專重信用 貨價一出 有口皆稱 無非希望 近悅遠來 名震亞東

秋季
大廉價

和靄顧主 格外讓利 貨物精奇 花色新異 實是求是 堪稱首屈 非自誇譽 各界所知 不過要個 貨真價實 童叟無欺

革除贈品折扣之舊習慣

◀ 號八三四話電中 ▶

安埠工商前途之希望



張漢威

事無纖鉅，有志竟成，即困難迭乘，而一蹴之幾，要不可無此企圖，蓋天下之事，大都由勉强以躋自然，如以謂力有不逮，畏葸因循，退却讓人，則是並無進行之預備，精神自爲消阻，安知發奮直前，再接再厲，不足以償願望而成功，坐以待斃，誠大誤也，工商事業，何獨不然，在昔海禁未開，重瀛遼隔，世界之趨勢，茫不瞭解，防禦固未由以設施，今則虎狼入室，東突西囂、民族膏脂，吮吸殆盡，挾其侵略之端，經濟實爲工具，優勝劣敗，演而愈烈，我之失力於抵抗也，積之已久，故今日而言競爭，不在兵革之銳堅，而在經濟之消長，繫其主要，以工戰以商戰而已，然而戰備不修，工頑商翫，一任狂瀾激盪，口岸橫決，外舶紛沓，洋貨雲屯，陸離光怪，充切市廛，罅漏之卮，注而益大，幾岌岌不可終日矣，而我工我商，猶復囿於繩墨，故步自封，殖者陶者冶者織者，貿遷而營運者，通商以來，百餘年猶一日也、蹉然落伍，多居人後，豈真才智之遠遜於人歟，吾人恆性，類耽逸豫，非至創距痛深，迫於眉睫，灼及肌膚，往往漠然置之，不思所以療救，曩前之失，一失於提倡之乏術，再失於交通之多梗，有識時者起而促之，且訝爲無病呻吟也，茲創已鉅矣，痛已深矣，而在我安東爲尤甚，強鄰錯壤，距離咫尺，出入咽喉，鉄輪中貫，運輸便捷，幣券流通，一切利權之倒握，操之縱之，歷歷心目，皆足以喝我之猛省，竦然而

興起，果我工商，乘此鉅創深痛，同心協力，急進直追，始而勉強，繼而自然，意懸之鵠的，豈終無一朝可達者，吾由是希望於安東，由是希望於安東工商之前途，安東地居溫帶，物產豐饒，鴨江上游，遍植山柞，用飼野蠶，歲出絲繭，數頗不貲，實與豆糧相埒，組織成章，輕體而爽身，例以贛之絺綌，估值較廉，邇來歐西人士，亦多爭購，用裁暑服，然埠內織工之廠，寥若晨星，月需絲料，無過百箱，僅敷當方之用，不足供外埠之求，而續房繅出之生絲，運銷東鄰之額，則日有增加，徵諸海關統計，月常千箱有強，一經製成熟貨，則價當倍蓰，爲他人利，卽爲我埠無形之剝削也，至若豆糧一項，本係土物之大宗，瀝而爲油，榨而爲餅，東南各省，俱多仰給，而韓日兩方，尤需餅質，以沃田畝，機船出口，數量特多，此項生產，除營川牛莊而外，卽以安東爲主體，資料屬諸土有，本輕而利厚，亦天然之富源也，乃按之埠區，經營者凡十餘戶，大抵工廠狹隘，設置簡單，良麻不研，雇傭無幾，放棄利源，殊堪惋惜，復查埠內銷場，膠皮製品，亦極風行，韓人販自江東，專業者數百家，獲益甚豐，比來日僑，又在七道溝地方，設廠製造，以迎合時趨矣，而我埠迎鳳街，曾有元興膠廠一處，則集貲不足，團力不堅，門設常關，中途輟業，彼起此仆，言之痛心，此工廠之亟宜提倡者一也，再以地勢論之，安東扼據要衝，陸運海運，連衝直接，營商區域，於遼寧各埠，實佔優勝，每值春夏之交，長白臨江一帶，木植成

轉，順流而下，首以安埠爲匯歸，勞工麇集，人口頓增數萬，商業之盛，斯可概見，比來林區濯濯，頻年削減，較之最盛時期，僅得十分之一，商業遂遂以墮落，若仍緣木而求，非源流別闢，速爲補苴之計，竊慮金融日滯，將無復流動之餘地，伊可危也，木材之利，旣成弩末，而鄰封之山貨雜糧，儘量吸收，亦足以廓張市面，藉其周轉，但自瀋海路成上江土物，半多西折而行，以交通利便故也，我果有以維繫之，俾得就熟駕輕，定不至樂於易轍，蓋商市之招徠，關於交通者甚鉅，安東市街，經歷，之興築，道途坦蕩頗改舊觀，而區外路途，則尙多迤邐，爲趨市者所病，若三道浪頭，據水運入口之衝，復港堤傾圮，舟泊江心，無從達岸，而汽車接運，又阻於南滿鉄軌用地，時步齟齬，凡斯種種，皆於商業之推行，多所窒礙，此交通之亟宜發展者又一也，夫以安東工商之前途，就常理以測之，工廠則富有原料，無俟外求，且工資廉薄，謀生較易，擬諸它埠不啻霄壤，以言交通，則瀕江表海，大陸四達，形勢相衡，無殊滬漢，誠大可爲也，惟我國工商受外來之襲擊，已一挫而屢挫矣，非有澈底之研求，從新改革，以挽頹勢，恐一蹶不振，將來之失敗，尙有不止此者，是在有志者起而圖之耳，茲安東商界，盡力宣傳，旣日報之梓行，復月刊之續出，喚醒睡夢，羣思憤發，其前途必當有進也，歧予望之，

中國航業發展前途的幾個問題

(續)

雲垂

(丙)造船業問題，以上兩個條件乃是消極的，必須有積極的條件，然後纔能真正發展航業，重工業是一切工業發展的根本，航業之發展更有待於重工業之發展，首先是造船業之發展，中國的造船業非常幼稚，雖有馬尾，江南，大沽三個比較大的船廠，而於發展航業上實裨益無多，他們的主要的作用，還是在修理船隻，中國的輪船公司如果要添購船隻，主要的是靠買外國船，或在香港訂造，因為在中國的造船廠造需費太多，這樣，中國的民族工業還是很抬頭，此外中國的輪船公司的船隻不敷用時，更靠租外國船，如招商之租用聯益，結果到競爭激烈時，外國公司就不讓中國航商租用了，所以發展中國的重工業，首先是造船業，是擴張航業的第一個積極的條件，

(丁)政府的提倡和獎勵航業問題，帝國主義者在華發展航業，無一沒有各該國政府的有力的援助，同樣中國自己發展本國航業更需要政府的提倡，過去政府對於這事太不注意了，今年三月八日申報所載滬航業公會請交通部修正註冊給照章程，便是最好的例證，「查輪船註冊給照章程，自民國政府成立後，十六年七月重行頒布，但細按條文除增加照費一倍以上，及添列機器種類，輪船建造年月日造船廠名及地點三項外，餘多未加修正，……及今革命完成，民衆解放，而隸於鈞部之航商及受束縛，特有加而無已，不僅不能與一般民衆同享解放之幸福，且降而欲求與外輪同等之待遇亦不可得」不但此也，去年年底仍有徵取

船票印花稅之擬議，每元貼一分，以下遞加，因此惹起招商三北寧紹的強烈反對，（十一月十四日新聞報）這一擬議現在不知已否取消，更就政府租用輪船一事說，本來租金決不夠彌補停航期中的損失，（四月十五日申報載），僉飛鵬軍需署長電三北招商及航業公會，聞車站部有尅扣輪船租金情事，請據實電告，更有和輪船公司講好了租金之後，過了些日子，便又減少租金的事，七月五日新聞報載上海航業公會致軍需處長與兵站總監電云，……前月程少校科員鵬飛，唐處員楚清，來滬租輪……由同駛申台線之各同業議決，以達興輪應租，月租國幣一萬一千四百元，以減輕其損失，但又未便要求公家發給，爰定公家足給七千元，其不足之四千四百元則由同線之五輪攤派津貼，此項議決案，爲程唐兩委口頭承認而加以贊許者，……乃忽有總監飭令減價，（由七千元減到三千元）之冬電，查該船之報京及合同之呈覽均已屆二十日，其租價之無問題也，本已明甚，乃因催取合同催領船之故，對於租價忽追加否認……當邀集中台線同業各會員到會討論，僉稱達興船之月租，即使公家照給七千元，而同線各船猶須津貼四千，若再令減去四千，不但各家均不勝再加担負，且於合同呈案輪船駛用二十日以後，始行飭減，實爲我政府成立以來，未見之前事……上邊已經說過，廣東的軍隊封扣商輪有至七年以上者，假如是沒收的話，那就沒有可說的，但名義上還是封用，永遠的封用，事實也就等於沒收了，以上的這些事實與一國的獎

勵航業的政策，不是背道而馳麼，

發展重工業，特別是造船業，獎勵海洋航業濬河等等，都是急迫的需要國家的資本提倡，這是發展航業等二個積極條件，最後，我們再重複的差重一句，如果不先驅逐帝國主義，不先根本消滅戰爭，則民族航業的發展便不可能，開了礦，造了船，濬了河，必然是爲帝國主義用的，

中國資本界應速向東省投資

(續)

蕭惺伯

(四) 牧畜之調查，東北向來無所謂牧畜事業，不過在農暇，隨時飼養，牛馬豬羊而已，專以牧畜爲事業者，甚爲寥寥，卽有之，則多散居東蒙各地，但據去年滿蒙，合計家畜，總額，爲一千四百餘萬頭，計牛一百五十萬頭，馬二百三十萬頭，豬七百五十萬頭，羊則在八百六十萬頭，全年所產皮張，一百六十萬張，羊毛，五十萬斤，據此正待提倡，故曰，應速向東省投資者四也，

(五) 林業之調查，以鴨綠江沿岸，及興安嶺等處爲最密，據去年秋間之調查，鴨綠江右岸之林木，所有積蓄量，爲二萬三千八百零八萬一千石，延吉，渾春，安圖，等縣，林木積蓄量，爲四萬一千三百六十萬石，敦化，額穆，甯安，三縣，林木積蓄量，爲四萬二千萬石，松花江流域，林木積蓄量，爲十七億五千七百萬石，拉林河流域，林木積蓄量，爲三

萬零一百萬石，中東路沿線各地，林木積蓄量，爲九萬兩千四百萬噸，三姓，吉林東北部，林木積蓄量，爲二十六億一千六百萬石，可供數百年之採伐，堪稱世界最富之區，故曰，急待向東省投資者五也，

(六)鑛業之調查，東北數省之鑛業，埋藏之富，甲於全國，以目下調查所得者，鐵鑛，有三十三所，鉛鑛，有三所，煤鑛，五十六所，全年中，共計產煤，約一萬噸，鐵產量，九十五萬九千噸，銅產量，僅八百萬噸，滑石，二萬餘噸，以上各種，均係東省重要出產，如果加以改良，非但品質能見優良，產額亦必大增，此屬於礦產方面，應速向東省投資者，六也，

(七)外人之經營，以外人在東北所經營之狀況論之，則吾人更覺痛惜，——東三省，向稱地大物博，爲吾國最富庶之地，農工商各業，因各種關係，未能逐漸發展，一切利權，多爲外人所把持，凡在東北屬於各種宏大之企業者，莫不爲外人所經營，大有捷足先登之概，而經營力最大者，厥爲日本，數年來，在無形中，已爲日本經濟所發展的區域，觀其對於一切企業，無不竭力經營，而尤恐不及，現據十八年所調查，日人在東省之投資，總數已過十五萬萬六千五百七十七萬元之鉅，(凡關於鐵路借款等尙不在內)，在東省各地之實業會社，株式會社，最普通者，其資本亦在萬元以上，據十七年所調查，該項會社，爲數共計

六百七十所，資本共計七萬萬九千七百十三萬九千餘元，據十八年所調查，比較其投資，一躍而爲八億一千三百〇四萬五千餘元，而會社等，亦增加至七百〇七所，其進步之速，經營之急，大可驚人，此鑒於外人之經營，應速向東省投資者七也，（註參考國內經濟統計）

總之東北地廣人稀，物產豐富，早爲中外人所注意，惜乎貨棄於地，多未開發，卽已開發者，亦不見發展，以致偌大富源，未克盡展，良堪痛惜，今爲抵制外人之侵略起見，實有不可再緩之勢，且以如此責任重大之事，決非東省人民，所能獨力担任，而在最短時期內，將各種富源、如數開發之，經營之，卽時而完全實現，反之，實不能不依全國資本界之協助者也，深望國人，切莫存觀望不前得失無關之心理，而使以上所述各事，爲無關重輕，置諸度外，則東省幸甚，全國幸甚，

中國的物質建設問題

周炳琳先生講演鏡

纖筆記

中國的物質建設問題，就是中國的實業開發問題，這個問題非但是經濟的，並且是政治的，工業發達，科學進步，與民主政治勃興爲近代社會進化的三大推動力，其中有一個一貫的精神，就是無經濟方面看，從知識方面看，或從政治方面看，其行動全憑客觀的就事論事的知識爲準則，每每科學已發達的國家，就是科學最進步的國家，同時也是民主政治興

盛的國家，雖然還不是澈底的民主政治，但在其使社會安定而趨進步這一點上說，要不失其為良好的進步的政治，近代社會之有這三種力量，其形成有何因果關係，姑置不論，所可斷言的是工業發達與科學進步，往往促民主政治之發達，而科學進步賴工業發展，又為常見之事實，我們常說中國政治，沒有上軌道，意思就是說沒有上民治的道，向使中國工業老不發達，中國政治恐怕永遠不會上軌道，原因就是因為工業若不發達，中國政治將永為個人支配慾發展的政治，而非就事論事的客觀的科學政治，只要看一直到了現在，所謂政治，依然是少數人的政治，便能明白此中的道理，所以中國的物質建設，不但是一個經濟問題，同時也是政治的問題，

什麼叫着開發實業？就是開發中國的生產力，一個國家的生產力分析起來，可得土地，資本，勞力私經營之才能，就中國的現狀看起來，土地和勞力，似不成問題，經營實業之才能，雖現缺乏，但尚未形成絕對的，成問題的是資本的缺少，所謂資本，非指金錢，乃指一切幫助人工生產的工具，而現代生產事業，主要工具為機器，故即可說資本即機器，機器即資本，名異而實同，固然，有了勞力和土地，若再有儲蓄，不怕沒有資本，即是機器，若有技能，亦不會生產不出來，但現在我們所說的資本缺少是含着一個時間問題，即在此時，假定國內的政治統一，業臻鞏固，經濟建設亦可着手，欲使本國工業發達，生產

近代化，我們將用什麼方法，得到一筆初步的資本來應用？換言之，即用什麼方法得到一定量所必需的機器來為近代的生產事業，佈置一個規模出來？已經具了規模之後，順着工業發展總資本集聚起來，逐漸增加其生產力，這不是一件困難的事，但這筆佈置規模所必需的初步資本如何能得着？取諸本國嗎？在中國現在的經濟狀況之下，確是無處去取，於是只好仰給於外國，在歐戰方終的時候，孫中山先生曾主張國際共同，發展中國實業，他的用意，是想由此得到這筆初步所需的資本，即所謂歡迎機器，他怕國人慌于侵略，因噎廢食，又草為發展計劃，登諸報章，這要算是歡迎外資開發中國實業的主張中之最明顯而附計劃者，

然外人願投資否？將以何條件來投資？投資之量？是否適如所需？這些都是複雜而費周詳的問題，純粹經濟的投資，只要能獲利或獲利的希望人，便會有如量的供給，現在中國尙未完成其政治的統一，實業的發達，希望甚小，純粹經濟的外人投資決不會踴躍，其有願投資于中國者，必是少含有政治的意味，此誠無足怪，歷來外人投資於我國，於經濟條件的條件以外，必另外要求政治的保障，其中固含有不少侵略的成分，但同時也是時勢使之不得不然，經濟的保障不足，則取償於政治上的特殊利益，這種「將政治上，險化成資本計算」的辦法，在澈頭澈尾資本看起來，固不作一件怎樣侵害人家利權的事情，然在我國

，即因此種投資含有政治侵略的成分，侵害我主權，在站在政治的立場上不能容納，有這種情形下面，資本的需求與供給，一定不會相應，而我國對於資本的要求，却是急不可待。雖有好的計劃，然而沒有資本，仍不能即予實行，（歡迎外資來開發中國實業，）這條路既成了，至少在目前是走不通的路，于是如何用別種方法，去取得所需的資本，乃成爲亟待解答的問題，

我們所需要的是機器，而機器我們尙不能自行製造，故仰給于外國，換言之，必自外國輸入，怎樣從外國輸入機器，不外兩途，即（一）先借外資然後以外資訂購機器，（二）先收國產輸出外國以換機器借外資的一條路既走不通，所留的乃只有輸出國產去換機器這條路，換言之，我們要從推廣國產的銷路！發展國外貿易，以取得我們所需的資本，在近代工業發達史裏面有不少的例子，一國工業或一種特殊工業的發達，往往由于該國國外貿易，或該種工業的對外的銷路之推廣而致，固然，銷路推廣與生產技術的改良是互相爲用的，生產技術未改良時，銷路難望其能達極好地步，但在一定時間內，想收到這二者互相爲用之效，必先從其一，或先從其他下手，而歷史詔示我們，近代工業資本的發展，實靠商業資本的發展在前，所以我們現在要便中國工業化，從發展國外貿易入手，不失爲一條正路，中國輸出的貨物，多屬原料品，農產物占其大半，尤以絲，茶，豆，植物油，棉花，生皮

等爲大宗，在本國製造未發達以前，雖知如此輸出原料品是爲人輸利，亦只好忍痛爲之，蓋國際貿易，畢竟是以貨物易貨物，我既不能製造機器，而所取于人者，又若是其鉅，則輸出原料品又烏能免，要緊的是我們要急起振興本國的製造業，使本國所出的原料，用於本國的製造事業，但此不能一蹴而就，必須先將本國的生產工具改良，和生產技術近代化，然後才能達到這個境地，而所謂開發中國實業問題，其起點要不過如此而已，所以初步辦法，是在增加中國農產物之輸出，並改良其生產法和增加其生產額，藉輸出之增加換得機器，後藉機器之使用改良其生產法，增加其生產額，且可更進而利用自己的原料，自行製造，結果或易原料品之輸出爲製造品之輸出，或取舶來品在國內的市場而代之，其于發展本國工業，堵塞漏卮，蓋爲殊途而同歸，中國現在所輸出之農產物，如中絲，如棉花，如花生皮等，只要生產法改良，無論其依然作原料品輸出，或自行製造，或兼此二者而有之，均成爲中國產業近代化後工商業中重要款目之機會，如茶如豆如植物油，只要生產法改良，均有在世界商場中(保有)或(漸佔有)特殊的地位的可能，

由農產物輸出之增加而得機器，由機器的使用而開中國實業的偉大發展之端，此着若能實現，則所謂開發中國實業問題，已思過其半矣，惟有一點仍須注意者，即仰給機器于外國，應該只有一個暫時的辦法，一旦趨向既定，機器生產之端已開，將見自此以往，一切均

順自然之勢進行，以底於工業革命在中國之完成，即將見自此以往，機器生產之範圍日見擴大，機器本身的生產和改良，即寓於整個的生產制度本身內，因為必須達到這個地步，故于歡迎機器之始，必須特別注意於煤鐵業的生產工具設置，及其生產方法的改良，蓋煤鐵業為近代工業之鎖鑰，其它百業的均利賴之以建設，尤其是機器業與交通運輸業建設，惟此工業是賴，煤鐵業既臻發達，機器業能不斷的供給各種工業以新的生產工具，若再輔之以近代的交通運輸便利，中國的工業發展之條件可差稱具備，以後但循自然之勢前進，則產業之興盛與國富之增加，誠有未可限量者，



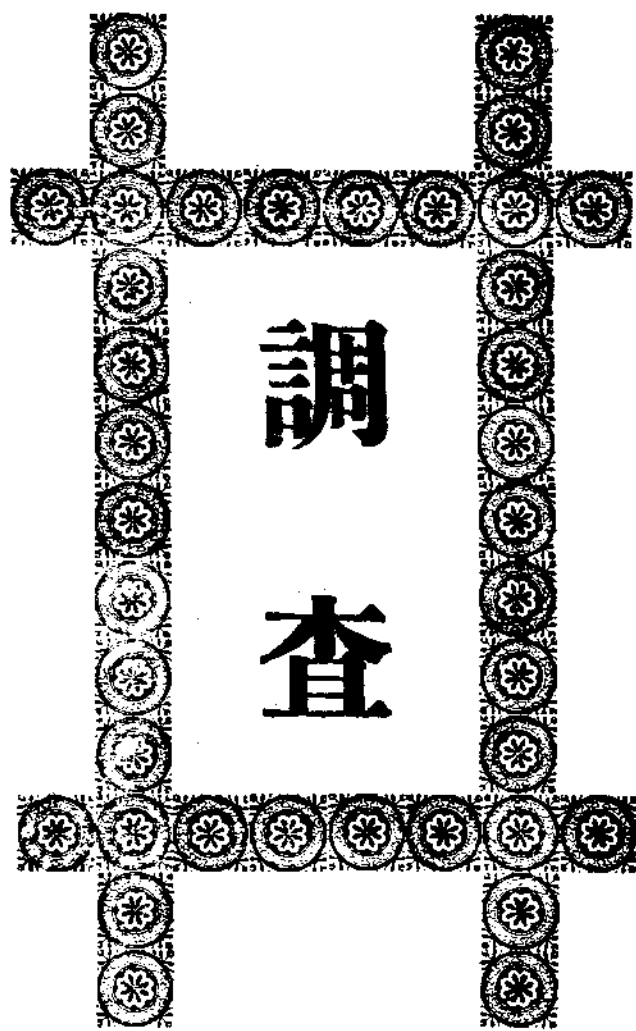
破天荒之

航空火車

航空世界之新成功

美國亞立仲那州德斯康城三月三十一日合衆社電，破天荒之「航空火車」自此間出發赴艾爾巴蘇，因雙葉機與浮艇間拖索鬆弛，不得已折回，降落時毫無損傷，

同上電，第一次航空火車，由加州聖第艾哥飛往紐約間，按此時降落，「瓦柯」式之雙葉機係由傑尼根氏駕駛，浮艇「小鷹」號則由郝克斯氏駕駛，該「火車」曾在玉馬及鳳凰二地降落，途中將其停二十站，乘該車者有發明浮艇之佛蘭克林氏與其弟瓦勒斯，該車抵停機廠時，天氣已黑，駕汽車在場等候者，均將車前汽燈，照耀天空，以便該「火車」降落，在場歡迎者有五千人，



調
査

和源泰萬貨商店

披露廣告

敝號 大批採備國內一應綾
羅綢緞時髦絲織品與國產
所有出品以及環球呢絨萬
種洋貨逐時湧到有美皆備
批發零售價格克己望
惠顧諸君前來無任歡迎

中國電話二八一號
日長電話二四〇番

安東三大特產

(續) 束煜光

(八) 安東豆餅近三年間出口數量比較表

年 別	數 量	值 關 平 銀
民國十四年	一·七四六·〇五六 _担	五·〇六五·一〇三 _兩
民國十五年	二·六六〇·九五七 _担	七·五六二·二六三 _兩
民國十六年	三·三三五·三二七 _担	一〇·七二〇·二五五 _兩

三 柞蠶絲

查柞蠶絲一種，為我國唯一之特產，我遼寧省又為柞蠶出產之主要地方，故安東對外貿易上柞蠶絲占最要之位置，當清光緒三十八年之時，安東始創設絲廠一處，此為開始製絲之嚆矢，嗣後逐漸增加，但以規模甚小，製造方法亦甚幼稚，故斯業未能發達，迨民國紀元之後，對日輸出日增，操斯業者亦漸增加，至民國五年頓然繁興，民國八九年間為最盛時期，考其原因，係受歐戰之影響，美國市場黃金充斥，一般國民崇尚奢華，柞蠶絲製品為流行品之一，舉國上下無不愛用，是以日人利用時機，織造各種絹綢輸往美國，故我安東之柞蠶絲價，因而驟增，每箱達一千餘兩，今昔比較相差天壤矣，山東煙台亦為柞蠶絲之產地，因購買原料及輸出日本便利計，幾悉數移來安

東，是以製絲工場竟達六十餘家之多，迨歐戰告終，財界逐漸緊迫，日本絹綢之輸出外國，亦漸減少，安東之柞蠶絲因而受其影響，由民國十五年之後，相繼休業者甚多，但知覺敏捷者乃從事改良製造，將自縲之絲織綢以銷西國，近來成績頗為優良，倘再深切研究，精益求精，前途希望正未可限也，茲就柞蠶絲分述如左，

(一) 柞蠶絲之原料

柞蠶繭為柞蠶絲之原料，我國各地雖皆出產，唯安東為柞蠶之中心，故安東有柞蠶地之稱也，鴨綠江沿岸之寬甸桓仁，安奉線之鳳城，南滿鐵路之海城蓋平遼陽等縣，以及本縣各地，皆為柞蠶產區，每年產二十萬籠，（一籠約四萬個，）本地柞蠶工廠約消費二萬籠以至四萬籠，茲將近五年間安東到繭數目及消費狀況表列如左，

年 別	到 繭 數	消 費 數
民國十三年	四五〇四〇籠	三一·一六三籠
民國十四年	四二·二九五籠	三〇·六二六籠
民國十五年	三四·三〇〇籠	二〇·四四〇籠
民國十六年	三八·〇一五籠	三三·〇〇九籠
民國十七年	二二·三四〇籠	一九·七四七籠

(三) 安東柞蠶絲工場製絲數目累年比較表

年 別	製 絲 數	值 鎮 平 銀
民國十三年	六・三三三三箱	三・一七〇・六七八兩
民國十四年	六・二四一箱	二・八九八・五二六兩
民國十五年	四・六五七箱	二・六三一・二〇〇兩
民國十六年	六・八六九箱	二・六四七・八一〇兩
民國十七年	六・八二箱	二・四六九・二〇〇兩

以上以箱爲單位 每箱爲百斤

(四) 安東柞蠶絲出口數目累年比較表(單位担值關平銀)

年 別	數 量	值 關 平 銀
民國十一年	一一・二二九担	八・二八七・二〇〇兩
民國十二年	一六・二九〇担	一〇・三五七・四六〇兩
民國十三年	一二・九八二担	六・五一六・一一九兩
民國十四年	二〇・六〇三担	八・一七一・九六七兩
民國十五年	一八・五八三担	七・七六四・八一七兩

民國十六年

一七二九八担

八·二二六·三二〇兩

▲結論

以上所述之三大特產，其興衰與否，於安東之經濟至關重要，換言之，此三大特產關係安東市民之生活問題也，但以連年各地商業之不振，致影響於安東斯業之發展，每年出口數量逐漸減少，前途至應考慮，溯其原因雖屬複雜，要不外下述之各情耳，

▲木材 查安東木材之市場，完全為鴨綠江沿岸之產品，近年採伐區域漸遠，採伐較難，兼以運輸不便，故到者漸少，又安東木材原輸往日本，第近年韓岸造林事業日見發達，產材增加，該國所需要之木材，亦漸能供給，故我安東之木業前途，實堪悲觀，

▲豆餅 豆餅在我國及日本朝鮮並亞洲各地多用以肥田，凡農業國家莫不需要，此項半加工之肥料，我既為世界產豆最多之國家，如能從事及研究改良製造，增加出產能力，當能暢銷於全世界，惜我安東因交通梗阻，豆之來源不敷製造之用，工場已多停業，致銷路日絀，倘能便利交通，北滿大豆運來安東，則斯業之進展前途可期也，

▲柞蠶絲 我安東為柞蠶市場之中心，本埠製絲數量既較多於他地，而他方之製品，亦多集聚安東，由安而轉銷日本及美國各地，歐戰時斯業最為發達，近因日本輸往美國之絹綢，多有不純正者，故美國購用日少，而日本織綢界相繼多已休業，需要原料隨之減退，而

我安東之柞蠶絲，對外之貿易，亦因而受一打擊，製絲工場，由六十餘家減至三十餘家，絲價跌落已呈頹勢，爲挽救於萬一計，須改良飼蠶及製絲方法，並研究織綢技術，以期直接輸往西國，則絲業前途定有一日千里之勢也，

(完)

鴨綠江右岸森林及木業之概況

(續)

王貫吾

鴨綠江採木公司之組織及人員

督辦 理事長 參事 副參事
技師 副技師 辦事員 僱員 一般傭人
秘書 翻譯

以上組織法及人員，係民國二年改定，現行之制也，

採木公司辦事機關及職務

總局 設於安東，置總務課，庶務課，秘書係，

甲 總務課所掌事務

- 1 關於林業之調查並事業計劃事宜
- 2 關於歲出歲入之預算並編製冊表事宜
- 3 關於伐木運材放箐事宜
- 4 關於木材檢查並收買事宜

- 5 關於漂流木之處置事宜
 - 6 關於木商料棧把頭木把並經紀事宜
 - 7 關於營業之調查計劃事宜
 - 8 關於貯木事宜
 - 9 關於販賣事宜
 - 11 關於製材事宜
 - 21 關於調查銷路並市場事宜
- 乙 度支課所掌事務
- 1 關於銀錢兩納並保管事宜
 - 2 關於財產(木材除外)事宜
 - 3 關於營業之報告事宜
 - 4 關於物品之出納並保管事宜
 - 5 關於廳舍並房舍事宜
 - 6 關於傭人事宜
 - 7 關於衛生事宜

8 關於值班及守衛事宜

丙 秘書係所掌事務

1 關於人事事宜

2 關於保管公司及督辦理事長之印章事宜

3 關於公司一切秘書事宜

4 關於公司內之規律事宜

5 關於文書之往復並保管事宜

6 關於翻譯及通譯事宜

7 關於不屬他課主管事宜

分局 設於長白，十三道溝，帽兒山，八道江，通化，五處，因事業減少，十三道溝分

局歸併于長白及帽兒山兩局，通化分局撤銷，八道江分局，因匪亂移于通化，名

曰駐通八道江分局，與通局歸併，分局所掌事務如下，

1 關於自營採伐之實行事宜

2 關於包辦採伐之實行事宜

3 關於管理貸款把頭事宜

- 4 監視貸款料棧所爲事宜
- 5 整理漂木
- 6 調查森林及其採伐計劃，並道路江流之開闢平治，
- 7 隸屬分局之預算決算及其他會計事宜
- 8 其他業務上必要事宜

駐通入道江分局在渾江流域，按照中日合辦木植公司合同第一條不在所劃之專採區域內，不能自營採伐，該分局所掌事務，前記第一項除外，又長白分局不放貸款，前記第三項除外，

分所 設於安東上游三十里之馬市台，每年於凍到時設立，凍了時停辦，以爲徵收買回手數料之張本，所掌事務於下，

- 1 會同木稅局審定木樺之關係料棧
- 2 檢查木樺
- 3 受授漂木
- 4 關於分所之會計事宜

貯木所 設於安東六道溝所掌事務如下

- 1 關於木材檢收事宜
- 2 關於木材支付事宜
- 3 關於木材貯存事宜
- 4 關於木材保管事宜
- 5 關於本所會計事宜

貯木所原設於大東溝，清宣統三年裁撤，改設於六道溝，自民國元年起建築棹塢，至四年復由南滿鐵道接入支線，水陸設備，始得完整，塢中可容木材三百萬立方尺，除保管自有木材外，並經營保管事業，徵收保管費，

出張所 設於哈爾濱，原採木公司在吉林方正縣，購有林場，就便經營其業務，因與本編無關，故從略，

製材所 設於安東六道溝置營業會計二處，

甲 營業處所掌事務

- 1 製材事宜
- 2 收買一原木及銷售事宜
- 3 編製報告及統計事宜

4. 衛生事宜

5. 倉庫事宜

乙 會計處所掌事務

1. 預算決算事宜

2. 收支事宜

3. 房屋產業事宜

4. 雜務事宜

採木公司，初設製材所，至民國四年，與日人大倉喜八郎所設之製材廠合併，各出資本二十五萬元日金，改名爲鴨綠江製材有限公司，爲採木公司附設機關之一，鴨綠江右岸製材所，計二十六家，但全爲日人所掌握，此其犖犖者也，

漂木整理局 設於安東六道溝，所掌事務如下，

1. 拾集漂木

2. 整理漂木

3. 返還漂木

4. 處分原主不明之漂木

5 不正當木材取締處分

6 漂木貯存保管

7 歲出歲入之預算決算及表冊編製

8 本局會計

漂木整理局，照章右岸漂木，應由公司擔任整理，公司成立以後，因種種關係，一實未克實行，仍由木會辦理，至民國四年，由公司收回自辦，經東邊道尹，與駐安東日本領事協定章程，右岸漂木，歸採木公司整理，左岸漂木，歸朝鮮總督府營林署整理，酌定返還費用，交漂木於原主，鴨江漂木之整理，至是始見端緒，

事業地小分所 臨時就各採伐地設置之，專為檢收自營包辦採伐之木材數量，以便發給包價，但近年來，因胡匪嘯聚山內，諸多危險，已不能設立，僅臨時由警察保護入山，檢收已採之木材分期辦理而已，

編筏地檢查所 就自營各施業地，能便宜運材至江流之處設置，每年開所閉所時期，自四月至十月一起止，並按各所事業之繁簡酌定，但閉所時期，均較流筏檢查所提前，以免下游作業發生困難，因鴨江運材，全依氣候與水量為轉移也，其設立地點及所掌事務如下，

設立地點
廿四道溝
廿二道溝
十九道溝
大葡萄溝
十五道溝
十三道溝

長白分局

設立地點
八道溝
七道溝
五道溝

帽兒山分局

所掌事務

- 1 檢查自營材種類數量編製送票
- 2 支付編放賃金
- 3 收付放簿報酬金賠償金
- 4 報告水量
- 5 督察簿夫練習夫作業
- 6 其他編筏流筏一切必要事宜

流筏檢查所 專管公司自營材流筏事宜，左右兩岸均有設置，右岸專管中國簿夫所放之自營材，左岸專管日本簿夫所放之自營材，其設立地點及所掌事務如下，

右岸設立地點

長白

十二道灣

東馬鹿泡

望江樓

外察溝

所掌事務

1 檢查木材種類數量

2 支付放箐賃金

3 收付放箐賠償金報酬金

4 受授漂木

5 報告水量

6 督察箐夫練習夫作業

7 其他流筏必要事宜

附保護木業事務所所掌事務如下

左岸設立地點

免坪

伍仇俳

湖芮

渭原

- 1 核算料棧木把間借款還款事宜
- 2 調解料棧木把紛爭或訴訟事宜
- 3 研究發展木業之方法
- 4 扶助撫卹木把之傷病死亡
- 5 調查木把成績，其卓著者，優予獎賞以示鼓勵，
把頭貸款者須具有下列之資格，
 - 1 向來充當把頭，在鴨潭兩江從事採伐，確有經驗者，
 - 2 具有技術並勤慎可靠者
 - 3 向來成績良好，並無欠款，或欠款無多者，
 - 4 有誠實可靠及經驗之山把頭者
 - 5 有多數股子者
 - 6 有良好楂子頭，(即採伐區域)且有開辦事業之資力者，
 - 7 年在三十歲以上，六十歲未滿，身體強健者
 - 8 不吸洋煙及無嗜好者
 - 9 與資本主全無關係者

10 本人因死亡逃走病傷等，不能繼續事業時，有願代辦並代担債務者，或有保證人承認，如本人不能履行債務時，可以代為賠償者，

料棧貸款 料棧貸款，由安東總局直接辦理，貸款以銀兩為本位，一分計息，十個月歸還，以下列條件，為貸款標準，

- 1 向為料棧，在鴨綠江本流或支流，渾江辦理伐木事業有經驗者，
- 2 本人或連環保人，認為確有信用，並有確實物件抵押者
- 3 經地方官認為料棧營業有證者
- 4 貸款及債務已交還者
- 5 採伐區域及預定採伐數量
- 6 擬放給木把之資本若干
- 7 所借資本回數期限及銀數

甯古塔鏡泊湖踏查記

(續)

誠蓀

在此行各種測驗後，並攝影數片，遂復乘汽車，繞湖西岸，行數里，入於湖中。冰上覆雪半尺許，銀沙千頃，天地無塵，行人車馬，如履坦途，沿湖西南行，中途有小島突出水面，俗呼團山子四顧羣山重疊，崢嶸萬狀，夾岸山水交錯，紆迴奇離，忽而峭壁陡立，上澈

雲霄，透迤前進，復現沙灘平鋪，緩步可躋，見豁既而前望山橫途窮，不復可進，瞬息車行路轉，頓然開朗，則又現出一幅景色，所謂柳暗花明又一村，於斯有焉，右岸老黑山，巍然矗立，其上森林密布，望如烏雲，據說，內有金銀鑛甚富，並產參茸，花磨，及各種獸類甚夥，山角炊煙起處，遙見石屋一楹，想係湖濱漁家，此時紅陽西轉，遠山蒼茫，對此湖山佳勝，尤留連不忍去，身從小木廠登岸，此處爲上游泛來之木排，由陸地運入牡丹江之孔道，蓋所以避免大瀑布之摧殘也，（據說木排至瀑布處，急劇沖下，即被潭內之大石塊軋碎，成爲木片浮上），經過山頂，回顧湖中，瞭若指掌，曲折行數里，至富甯造紙公司，係土屋十數間，行將倒塌殆盡，有二工役看守，略爲週視，即驅車回東京城，歸塗已樹影婆娑，過數山村，窗外景色，不復能辨，車行極速，抵寓所已八時餘矣，晚餐後，招第一小學孫校長，爲述鏡泊湖掌故，及富甯公司沿革，言之至爲詳盡，辭冗不錄，二日晨，早起進膳，乘汽車復往湖濱，並邀孫校長及宋某同行，爲任嚮導，此次沿牡丹江，由東岸登陸，過數荒村，盤道而上，至山腰，遙瞰江流，由西迂曲向東南行，至（四季通）地方，復折而東北，此處逼近湖身，距離祇五里餘，江南岸有山溝，南行直通湖濱山頂，俗呼正溝，此即吾人欲有所經營之目的地，所謂水利地點是也，衆相率下車，以杖撥草，沿山坡而下，行二里許，懸崖峭立，衆皆止步，余與董君，並數兵士，牽葛而下，繞過

山澗，始達江面，現在水澗石出，惟北半部，水流淙淙，湜可見底，南岸稍高處，有平地甚廣，在此行測驗後，遂沿正溝步行而上，藉得視察附近地勢，中途遇大隊均皆棄車，順鳥道步上山椒，此處俗名南崗，四季通江面與湖心，即此一嶺相隔，將來穿鑿水路，煞費工程者，即在此也，山巔較湖面約高三十餘米達，臨高瞰下懸崖如壁，所幸籐葛蔓延，灌木叢生，得以攀附而下，汽車則仍繞至西方小木廠，下入湖中，此時闕氏奮勇異常，由絕壁踉蹌而下，在冰上指揮工人，穿孔數處，冰厚三尺餘，水澄清絕，無泥濁色，試測攝影後，時已將暮，遂乘車復由故道回寓，晚間當地商會朱會長，設筵招待，備極週到，庖藝亦頗不惡，三日起甚早，進膳後，復乘汽車，由昨故道至小木廠，下湖折西行，觀察沿岸一帶地質，行七八里，有平地由兩岸突入湖中，形似半島，俗呼鹿圈脖子，蓋獵人逐鹿至此，可圍而捕之故名，步行穿過半島，即上車赴湖西北隅，繞橫勘查，又復穿冰數處試驗，在團山子附近，車正馳騁如電，忽而轟然一聲，如聞霹靂，車之後方兩輪，已陷入冰中，同人倉皇下車，尹君秀峯，手負重傷，餘幸無恙，後車趕至，集衆將車揪出，機件已受損傷該處冰厚纔三四寸，因附近係半崗地，故水深亦只五六尺，諸人棄車，步行至瀑布上流冰解處，復繞行至一山口，三面高峯，中爲沙灘漫坡，乃天然之水浴場，循此緩步而上，行數武，有茅屋數間，內一老嫗攜二少女同居，爲煮水饗客，略作小憩，復直上小山嶺

，此處名張家亮子，由西北山岬展望，瀑布一帶，瞭然在目，對此高山流水，不禁心曠神怡，闕氏偶有所感，因口占一絕云，（乾坤黑暗待水洗，傾盡江海仍如此，大帝一怒銀河倒，管教世界光復始，）其氣概亦自不凡，下山後，各尋沙石上，蹲臥休息，未幾汽車開來，遂登車馳回興京城，踏查工作，因限於時間關係，於此告終，惟因鏡泊湖曲折綿延，廣袤似海，此次足跡所至，尙不及五分之一，而湖內名勝，首推道七山，大孤山，小孤山，老鶴山，真珠門，及城牆礮子等處，均未得恣情遨遊，遺憾實深，據稱大孤山，高出水面七百餘尺，湖心聳立，最爲奇特，道士山有兩岬環抱，形如二龍之戲珠，上有古刹，名三清廟，老鶴山則孤立于湖之南端，其上時有水鳥棲止故名，山巔常有鳥糞，積厚數寸，遙望之，無異積雪，又湖心有二山對峙，其間舟可通行，厥狀似門，故有真珠門之名，迤北有半島，突入湖中，俗稱城牆礮子，上有古城，東南北三面濱湖，下臨懸崖絕壁，欲登城眺望，須由西南方盤道而上，天險地雄，襟帶江湖，時值夏秋之候，山花繚亂，水光碧澄，遙見魚躍鳥飛，俯視風影浮沈，所謂江山如畫，蓋亦天之鍾秀於此，不限於遐夷也，而其超然離塵，猶不啻世外桃源，人至此，無不絕嘆，湖中佳勢，隨處成景，非拙筆所能彷彿其萬一，惜塞外氣寒地荒，詩人騷客，蹤跡不至，既無名士爲之宣揚歌詠，致使此東北靈境，不能顯于世，千數百年，湮沒殆盡，斯誠吾人類之恥，無以對造物之苦詣也，夫

西子湖畔，山水秀麗，其所以婦愚皆知，歷代享盛名而不替者，亦不過幾首詩詞，幾處名跡，後人輕描淡寫，競相附會，一若此一片山水，曠世無有可與匹敵者，然其天然景物，固不如鏡泊湖遠甚，造物亦竟有幸與不幸耳，湖內生產極富，如附近之貢魚泡，盛產紅翅鯽魚，紅鱗紅尾，體厚而短，其味肥美，前清例爲貢珍，其他鮎魚歲子，鯉魚歲子，產魚亦多，水鳥水獺等，則所在皆有，南湖頭一帶，產通草及煙葉二種，爲他處所絕無，滿清視爲珍貢，北湖頭某處湖底有沙泥，光芒奪目，以手團之，晒乾卽成美麗光潤之堅石，較之大理石，尤燦爛堅緻，攜歸示於建築家，頗爲重視，又湖迤南諸嶺，森林蔽日，漫延千里，寶藏之富，與夫棄置之久，不禁令人扼腕三嘆，徘徊而不能去也，湖週有古城數處，均年久失攷，其中不時發現古物，按自唐虞時代，肅慎建國於此，其後漢晉之世，稱挹婁，魏隋以降，改拂涅，泊乎盛唐五代，渤海於此立國，始與中原往還頻繁，其後遼金相繼，滿清崛起，莫不以此爲發祥之地，故於歷史上，有極重要之價值，非可與荒陲僻陬，同日而語也，車抵興京城，爲時尙早，遂各摒擋行囊，當日向寧安縣出發，趙鎮守使亦同返防次，此次湖遊三日，承趙氏偕行，並派隊防衛，且幫助工作，得以迅速力行，盛意可欽，察其爲人，誠懇灑脫，亦軍人中不可多覯者，八時抵縣城，卽在鎮署晚筵，同行均欲卽晚赴海林，趕乘夜車回哈，趙氏堅留盤桓數日，不能過拂其意，遂仍下榻於增興火磨，四日

休息，鼾睡半日，下日赴澡堂沐浴，晚更在戲園聆劇，清歌慢舞，尙有可觀，當夜十一時，乘汽車赴海林，趙氏等並親送至車站，作陽關之別，二時遂乘中東車西上，連日疲憊，均陳場倒臥，五日下午二時，車到濱江，一行均往新世界暫憩，余則訪故友楊君純化街，作竟日談，夜十一時，復均集中東車站，乘夜行車南上，六日早朝，睡眠惺忪，已聞驛夫，高唱長春，下車至大和食堂，稍憩進早餐，復搭滿鐵八時半特急車，於下午二時許返抵瀋陽計出遊九日間，爲期倉促，所有關於測驗紀錄，擬待他日將具體工程計劃作出後，再爲披露，僅將數日中，耳目聞見，援筆記出，聊以誌此行之不枉，最後並欲大聲三呼口號曰，（願同胞都到鏡泊湖邊去，）十九年三月十五日，記於遼寧建設廳，

「完」

鳴江兩岸三製紙廠之調查

本埠勢居鳴江下游，在鳴江兩岸素有中日製紙廠三家，久擬調查其詳，故於四月下旬，始得分別前往參觀，該製紙廠內，有日本方面二家，在本埠鐵道用地內者，鳴綠江製紙會社，其一在對岸鮮境新義州市內，曰王子製紙會社，資本皆數百萬金，職工數百人，華方一家曰六合成製紙工廠，資本僅四十萬，職工百餘名，較日商固相形見絀，而東北各埠能以機械造紙號稱國貨者，止此一家，是亦難能者已，

▲六合成紙廠

爲瀋陽韓芳辰將軍獨資經營事業，廠主韓玉書即已故芳辰軍長之令兄，熱心實業，曾數赴東瀛視察，認製紙爲東北要圖，六合成原作釀酒事業，在安東市西首六道溝，有地二十餘畝，以供過於求，不甚得利，民國十七年，乃毅然改組，置造紙機器，派學生四人赴日見習，購葦塘一區，原作製紙原料，初延用日本機師二名，以於蘆葦蒸解無甚經驗，收效甚渺，其冬留日生歸，辭去日人，乃參酌新舊法則自行研究，成績較良，出品漸增，初製黃表紙，冥紙，其後截去葦根，葦穗，淨除泥滓，可製毛邊紙類，並試驗秫秸稻草，暨其他葉類，雖未收效果，亦煞費苦心，十八年春，不戒於火，工廠房屋，全部焚燬，重行建築，所費不資，輟工數月，至十一月初方得繼續開工，迭受損失，故目前無餘利可言，即原料應用之多寡，出品月日之平均，亦未得精確計算，約計去歲用葦二十餘萬捆，依葦塘所出，尙不虞缺乏，現有葦料三十六尺抄紙機一架，皆日本式蒸解藥質用苛性曹達，有蒸氣鍋，無溜槽，無發電機，用當市電汽會社電力洗滌，用水不缺，廠前築有帆船港一處，可資運輸，出品較關內人工製者爲廉，故銷額甚暢，哈爾濱洮南長春批售最多，奉天較滯或受雜貨商影響，亦未可知，蓋貨商多魯籍，而山東出冥紙草紙最多，操縱把持，勢使然也，工人分三班工作，每班八小時，無班者使受課識字，月薪由十二元起至四十元不等，管理亦甚得法，截幅用機器，打包用人工，打包工人皆用零工，勞費兩方皆適宜，較常工

爲省，統觀該廠產銷情形，一二年內必可獲利，惟限於機械，不能用其他原料，即同糞性之麥秸秫秸，亦與機件彈性不合，範圍殊嫌狹隘，又所出紙類，強半爲無益消耗品，對內既難持久，對外不足言競爭，據營業部長韓鳳翮君言，廠中曾留有餘地，正擬擴置木料紙機，但地址較狹，臨廠江流隘淺，清水引換亦難足用，鴨綠江木材，又日漸缺乏，日方兩廠所需，已感竭蹶，鴨綠江會社，尙須購自鮮境，華人經營將愈困難，能否完成，殊難逆睹也，

按該廠據最近之調查，所製之油光及毛邊等類，確極精良，茲又擴充資金，大加改革，前途發達，未可預量云，

▲王子製紙株式會社朝鮮工廠

係日本東京王子製紙會社支廠之一，總社在東京王子町，故以王子爲名，開辦在明治六年，爲日本製紙最初之會社，資金現在共六千五百九十一萬六千六百五十元，營業分八項，規模甚偉，(一)製紙，(二)紙原質之製造，(即木漿稿漿之類，日本謂之 パルプ)及販賣，(三)電汽之供給，(四)買賣木材，(五)造林，(六)開礦，(與造紙有關係者如石炭，石灰硫磺之類)，(七)運輸事業，(八)關於以上事業聯絡投資，支廠十三處，國內十二處，朝鮮一處，朝鮮工廠，本屬獨立事業，在大正六年創起，初名朝鮮製紙株式會社，資金共五百萬

元，建築時期，歷一年有半，工事費已用去四百八十萬元，所餘流動資金，僅止六十二萬元，大正八年開始營業，經濟已感困難，賴朝鮮銀行可爲少數透支，維持局面，初時僅造原料，木漿，供給日本國內，專事抄製各廠，至大正十年，債務負累，不能支持，遂全部讓售於王子會社爲朝鮮支廠，王子接辦時，正值歐洲大戰，世界各國，皆需要紙料之供給，該社運用其資金及勢力，一面與朝鮮總督訂立專採厚昌一帶之針葉樹合同，一面加製造紙料原質，運販歐洲，一年之間，獲利甚鉅，歐戰既停，日本紙業，銷額激減，國內同業協會，爲限制產額計，使王子朝鮮支廠，與多數同業一時停工，十四年重開，鑒於紙料原質單獨營業之拘狹，決議增設製紙事業，由美國購新式長網抄紙機兩台，十五年春，開始抄造洋紙，一面製版，原質如故，組織完備，銷額大增，迄今蓋浸浸爲各支廠之冠矣，工廠用地，全部共八十餘萬坪，職工夫役，上下五百餘人，現有百八十寸原質機一台，百三十寸抄紙機二台，一千瓦特發電機一台，汽罐六基，動力機各種八十台，取水井六個，鋸木剝皮碎一等輔助機件四十四餘台，按年使用電力，約一千二百萬馬力，自廠電機動力不足，臨時買入隔岸電汽會社者，約占三分之一又強，清水每秒用九，五個トス，較鴨綠江製紙會社所用水量，超過一倍以上，臨岸江流深遠，沈澱池，濾過池，設備甚全，故引換上下，不虞缺乏，燃料用撫順煤，每年約三萬五千餘噸，藥料硫磺，約一千八百噸，石灰

質，約一千六百噸，潤紙料，用松脂十萬日斤，爲避免入黑澈漉，並使其光澤也，中國舊法，用明礬雲母粉之類，新法軟紙，多以松脂白礬礬用該廠僅用松脂，豈剛性注紙無須別種原素歟，製紙原料原定四種，(一)破布，(二)糞類，(三)紙屑，(四)木材，傾以機械及當地出產關係，止用木材，大約皆針葉松類，即中國之沙松，臭松，年需二十四萬尺締，年出紙料原質，約四千餘噸，洋紙萬餘噸，共值三百餘萬金元，銷售完全在中日兩國，其入中國者，亦先運回日本，轉由大連天津上海各埠輸入，平均每日裝出貨車六輛，自新義州運達東京總社，該廠與對岸安東，僅一江之隔，本可直達，如此之迂曲運輸，殊不可解，或謂受同業協會之限制，不得不然，但於該廠自身經濟上，運費關稅，亦可謂無重大之損失也，余參觀該廠時，正值午間休息，故於工作情形未得詳查，來賓引導人無甚誠意，各處指覽多潦草敷衍，據謂華人參觀年無幾人，余經安東市公安局正式介紹，并派譯員同往，乃得爲人幕之賓，經隨地注意詰問，所得要略僅此，而招待者，似已極厭爲多事，吁可慨已，

▲鴨綠江製紙株式會社

於大正八年六月設，十年十月開始製造木漿，較朝鮮紙廠晚辦二年，兩廠對岸峙立，意在壟斷鴨江流域木產全權，造成世界紙料策源地，使中外國人無再插足餘地，資金原亦五百

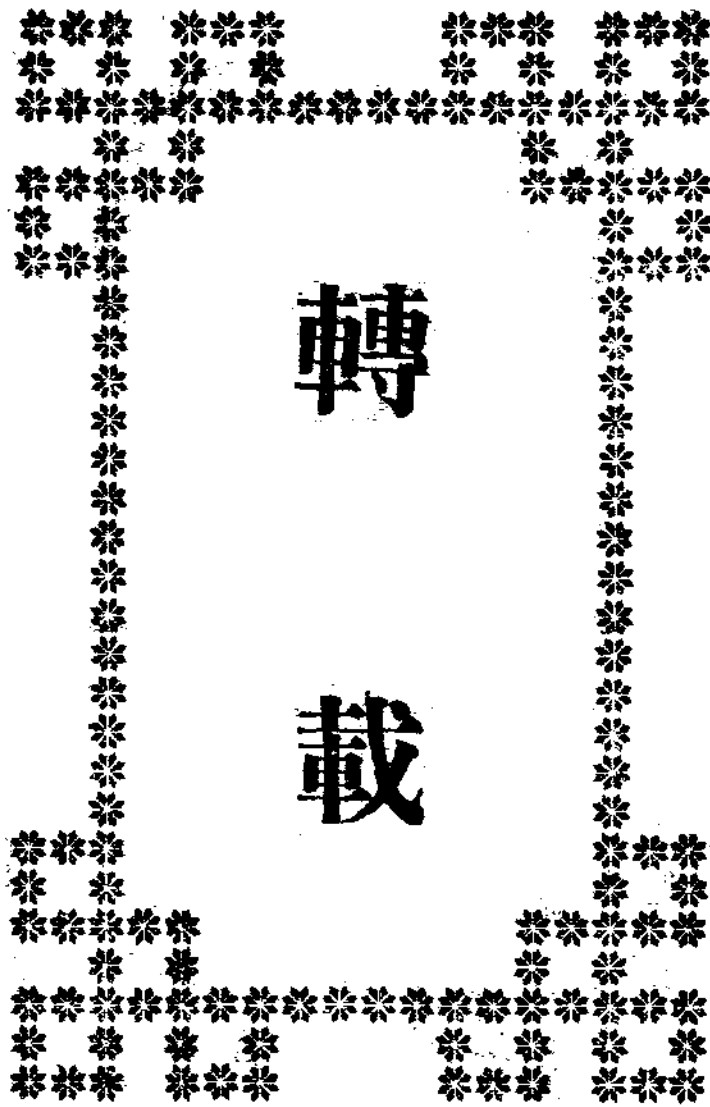
萬元，其後滿鐵逐漸接濟，貸增四百萬之多，經濟勢力，較朝鮮廠尤爲雄厚，佔地十萬坪，雖區域稍狹，蓋限於租借地範圍，不得不爾，其設備規模，實於鮮廠相伯仲，現有一百三十寸，抄紙機四台，較鮮廠所有爲多，木料原製機一台，汽罐四基，取水井六個，使用電力千八百馬力，蒸汽力千二百馬力，每秒用水四個，無發電機，所用電力，全購安東電汽會社，臨江水量稍狹，清水不甚足用，原料杉松樹，其餘俱不能用，每年約用二十五萬尺縮，出產量年製木料原質約一萬噸，紙類約八千噸，合值金額，亦三百餘萬元，紙類計九種，曰有光紙，純白口，ール紙，マツチ紙，黃表紙，宣紙，（即洋白毛邊，與我國宣紙不同，俗謂之白糖紙）毛邊紙，半紙，包裝紙，燒紙，職工原亦四五百人，近年以營業虧賠，逐漸減至百人，抄紙機僅用三具，刨機委棄不用，而代以人工，據該廠計算，人工較機力價值爲廉，其縮節情形，可以概見，銷售依紙業協會之規定，王子售之鴨江以東，由日本轉運來華，該廠則專售中國，不銷日本，而由大阪大同紙店大連支店包販，負零星墊物之責，需款情急，尤見一斑，該廠初爲原質製造營業，本甚發達，大正十一年歐戰告終，與國內紙業以受滯銷影響，由日本紙業協會按年補助二十四萬元，使與王子鮮廠同時輟業，其後再度開辦，鑒於徒造原質不得暢銷，遂乃兼營抄紙事業，原擬任何紙不拘一類，適日本國內同業競爭漸烈，紙業協會採分工合作，使該廠抄紙範圍僅限有光紙，及中國

所用之冥紙，如黃表燒紙之類，不得兼造其他紙張，自是該廠營業一落千丈，蓋有光紙類，非華人日用所需，其毛邊冥紙，中國人工製造又到處皆是，供溢於求，價格日低，垂以南中各埠，抵制甚嚴，該廠運貨封皮，甚至冒充公司，不敢用會社字樣，藉避攻擊，故堆積甚多，負債日鉅，其行銷者又爲大同紙店，展轉經售者，層層榨取，市上售價，往往照金價高出一倍，銷售者愈感困難，自昭和二年增進抄紙機械以來，年年賠累，所有基金，墊款共九百萬元，至今已完全賠盡，近雖力圖撙節，而每月尙虧二萬餘元，長此以往，非完全破產，則歸併他家，東北近頗有人提倡紙業，縱所造紙類，不受任何限制，但於產量用途，仍應詳細審察，以該廠爲前車之鑒，中國集資事業，本不發達，若首創者不幸失敗，更無人敢於問津矣，

據各廠人言，日本紙業最大者四家，曰樺太，曰富士，曰三菱，曰王子，四廠資本皆在五千萬元以上，國內小廠，多由此四廠批買原料，加以抄造，不另買蒸解各機，紙類銷廠，皆有限制，同流并進，各不相侵，全國紙業資金，合計當在四萬萬元以上，反顧我國真若天淵，東北爲世界著名林區，僅在四十萬元之私人工廠，而按年銷費不下三百萬元，漏卮如此可不省哉，

本月中商店工場增減比較表 (十九年三月分)

類別	報銷數	新設數	比較		類別	報銷數	新設數	比較	
			增	減				增	減
成衣	二	四	二	一	木行	一	一	一	一
雜貨	一八	三三	五	一	切麵	一	二	二	一
織機	六	二	一	四	靴	一	二	二	一
藥房	二	二	一	一	水菓	一	一	一	一
木廠	五	二	一	三	當舖	一	一	一	三
飯館	三	二	九	一	油漆	一	一	一	一
菜床	二	三	一	一	理髮	一	一	一	一
火食	四	一五	二	一	修理洋車	一	一	一	一
竹器	一	一	一	一	豆腐	一	一	一	一
照像	一	一	一	一	絲線網	一	一	一	一
魚床	三	一	一	二	樂器	一	一	一	一
染房	二	四	二	一	點心	一	二	二	一
糧房	四	四	一	一	煤廠	一	一	一	一



轉

載

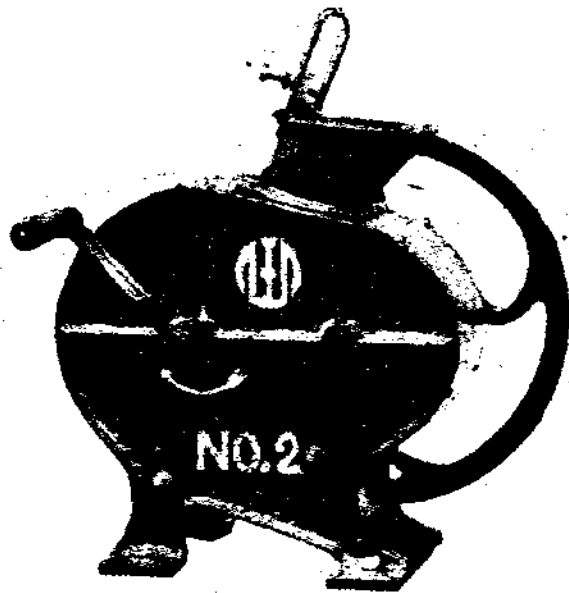
官廳立案特許專賣仿造必究

請用 (音福夫農) (寶重業農) 包米脫粒

◀廉低格價▶ ▶用使險保▶

(永無損壞之慮)

(非常堅牢耐用)



(並無絲毫木質)

(純用鋼鐵製成)

◀色特之機本▶

- 一此機之構造完全用鋼鐵製成內外塗以油漆極為堅固永無損壞生銹之慮
- 一此機齒車牙輪完全設在內部並無絲毫之危險
- 一此機帶有飛輪搖動時輕快靈敏即婦女童子皆能使用
- 一此機上有漏斗斗上設有彈簧與羅絲無論包米種之大小及乾溼皆能將粒完全脫去
- 一此機所搓出之包米粒完整新藍色澤光華並無絲毫之殘缺
- 一此機所脫之包米粒較人工所搓者不但乾淨整潔且每石又可多出數升
- 一此機分大小三種大號者一點鐘能脫包米三石△二號者能脫二石五斗△三號者能脫二石△每機一具能代多數人之工作
- 一此機一具不但可代多數人之工作即所脫落之包米棒子又無破碎且可作極好之燒柴
- 一此機體質甚小佔地不大無論何處皆可放置重量又輕可自由隨時移動
- 一此機若將自己的包米搓完後尚可轉租或借與他人亦可得甚大之利益

◀街前縣東安▶

製廠造製械機華中

(八七四五號掛報電)

(號五十二百三話電)

滿蒙鐵路與葫蘆島築港

(續)

葫蘆島築港之理由

(一)軍事上之理由 日本之侵略滿蒙，具有一定計劃，抱有一定方針，恃其鐵道網之計劃，以操縱我東北金融命脈，復因鐵路而有軍事運輸之便，駸駸乎有席捲我滿蒙之概，我東北之岌岌可危，想爲我國人所最痛心疾首者也，補救之法，最重要者莫過於將大連收回，自行經營，然事實上何能辦到，日人藉口以無數大好頭顱，犧牲無數健兒，方將我東北權利攫入掌中，復費二十餘年之經營，數萬萬元之投資，始有今日之成績，故吾人如欲收回，非經一番大流血後，決無收回之望，然訴諸武力，就我國現狀而論，物質軍備及交通各方面而論，在目下殆爲不可能之事，然臥薪嘗膽，勾踐所以沼吳，吾人苟能發奮圖強，以求我中華民族之獨立自由，則非有待於葫蘆島築港，訓練海軍以從事於解決國際間一切不平等事件後，殆無他道！

(二)經濟上之理由 東北鐵路之發達，在我國交通經濟上增進莫大轉機及地位，將以前之滿蒙交通統系全部受日人指揮之局面更新，而爲救我滿蒙之惟一命脈，且也，對於內地人口之遷移，東北邊防之開發，及國防上之充實，與物質之散集上，亦有長足之進展，惟此所欲完成之交通統系既已粗告成功，所獨缺者，唯通海出入之港口耳，葫蘆島位居渤海之

北，奉天之南，平奉鐵路貫通其間，故其在東北經濟上之地位，至關重要，果能將葫蘆島開築港口，以便利貨物之散集，則其發展之速，必與日俱進，而獨佔我滿蒙貿易之優勢也，

葫蘆島在東北之地位及交通

奉天南濱黃海渤海，海岸線約長五百七十餘里，沿岸紆迴曲抱，良港頗多，其所得為軍事上及商業上之應用者，除旅順大連及營口外，葫蘆島其最著者也，該島位居錦縣之南，距平奉路連山站約三十里，有支線一條，直達丰島上，半島突出海中約長六七里，島南環抱成一大港，為軍事上及商業上之重要地點，島北為連山灣，凡煙台營口及秦皇島之貨物運來者，咸屯集是地，惟連山灣水淺沙多，開港不易，故歷來開港者均注意於葫蘆島之南之環抱海港焉，該島交通，在水路方面，東與秦皇島為鄰，達營口，南行經煙台青島而至我國南方各大商埠及長江流域，在陸路方面，居錦州，錦西，興城三縣之中心，熱河之南，復有平奉路貫通其間，由平奉路直達滿洲東西兩大幹線，以吸收東西部滿蒙之貨物而運輸出口，將來築島成功，其營業之榮繁昌盛，不卜可知，

葫蘆島築港後在滿蒙交通上之價值

若單以葫蘆築島而言，若無鐵道聯絡其間，則其無價值也明甚，自打通綫成功，而葫蘆島

築港之價值遂因之增高，蓋葫蘆島與蒙古北滿一帶之距離，比大連爲縮短，運費及時間，均較爲經濟，則滿蒙各地貨物，必爲葫蘆島所吸收無疑，而大連將成爲無用之港矣，茲將葫蘆島大連與內地間之距離說明如下，比較其價值，(一)以洮南爲起點，洮南與大連間之距離爲五百五十八哩，而洮南與葫蘆島間爲四百七十八哩，則葫蘆島比大連近八十七哩二，如以通遼直到鄭家屯爲觀察，則洮南通遼間，約百三十哩，洮南葫蘆島間三百九十哩二，較之洮南大連間之五百五十八哩，減少百六十七哩八，(二)以吉林爲起點，奉海鐵路通車後，從吉林內地運送之物產，可直由該路輸出也，吉林大連間之距離爲五百十五哩，吉林葫蘆島間爲四百五十六哩，則葫蘆島比大連減少五十八哩三，(三)以奉天爲起點，奉天至大連之距離爲二百四十六哩，而奉天至葫蘆島僅百八十四哩，則葫蘆島較大連減少六十二哩，自奉海方面運出之物產，將集中於奉天，依平奉綫西行而達葫蘆島，此勢所必至也，(四)以通遼爲起點，通遼與大連間之距離爲四百八十八哩，而通遼與葫蘆島之距離爲二百六十哩，則葫蘆島比大連減少二百二十八哩，通遼方面之貨物，亦將全爲葫蘆島所吸收，毫無疑義，

葫蘆島在東北交通上之價值，既如上述，將來完成後，必全奪大連之貨物而運輸之也，由吉林海龍方面之物產，經平奉綫，北滿蒙古之物產，經打通綫，熱河蒙古方面之物產，經

錦朝綫，三路精華，悉吸收於葫蘆島，則滿洲商業之路綫將發生一大變遷，而我東北既喪失之經濟權利，可因此而得收回也。

遼寧敬業蜂場養蜂實驗之一

(一)蜂種之選擇，蜂種之選擇，為養蜂事業之重要事項，其於養蜂之成功與否，有密切之關係，但養蜂者之目的，既有種種不同，而選擇之標準亦異，大抵密蜂品種之優點，不能兼備，各有所長，亦有所短，並須視氣候之適宜與否，是其飼養價值未可一概而論，胥在養蜂者之自擇耳，吾遼蜂業，目今已由試驗進於推行，選擇密種一事，實為最重要之先決問題，現就敬業養蜂，覓集東西洋各種蜂羣，實地設驗之結果，證明宜在遼省養育之蜂種有二，一為卡尼阿藍，係奧國產體軀壯大，健飛翔，善勞動，色灰黑，性溫和，遇事不驚，騷擾甚少，分封熱盛，適於育種，造脾整潔，採樹膠少，適於造巢密，蕃殖力稍弱，而壽命長，易保持強羣，原產於寒地，宜於寒地飼養，越冬極易處置，雖經四月餘之長期寒季，竟得安全度過，東省氣候稍寒，創始養蜂者經驗欠缺，手續不熟，飼養此種極易成功一為黃金種，係意大利產，形體較卡尼阿藍稍小，敏捷善飛，勤於工作，全體黃色，性極溫順，管理甚易，繁殖力强，不善分封，能成大羣，用以採密最為適宜，喜採樹膠，易污巢密，而造脾堅固，運搬靈便，其抗抵敵害之力大，巧於防盜，自己且不為盜，惟壽命較

短，越冬力較前微弱，冬季須妥爲保護，方可安全，性雖畏雨，然遼省雨量較少之區，尙無若何妨礙，將來東省蜂業發達，技藝熟練時，用以採搖密者之佳良品種也，以上所述二種，養蜂者可各就其技藝，依其地之氣候，隨其目的選擇之可也。

提倡美棉種植方法

縣政府奉農礦廳訓令實行

河北省農礦廳，因中國棉花之品質產量，均不及美國棉花，特搜集已經試驗確有成績之美棉種與栽種法，通令天津等縣提倡栽種，茲覓得美綿栽種法，分述於下，(一)土質，種棉的土質，以細砂和黏土合成的土壤爲最好，這種土壤，名爲砂質壤土，但是土質之中，除了黏土不宜種棉外，其餘的土質，均能栽種，(二)整地，在秋收後，將地深深耕起，

(到第二年春間)重耕一次，隨即耙平，再蓋一遍，(三)施肥，使用肥料，是最難的，普通農家，既無力購買人造肥料，只好將米糠棉子粕草木灰等，摻在糞裏使用，至於施肥量的多少，可隨土質肥瘠，斟酌使用，完苗後應使補肥一次，(四)浸種，棉籽的外皮，甚爲堅固，在播種以前，必須用水浸種，方易發芽，浸種的方法，分熱水(半日)，溫水(一晝半)，涼水(三日)，三種，總之以外皮略爲裂開爲度，因水溫之高低，卽定時間之長短，其中以用溫水者，最爲穩當，(五)播種，播種時期，河北省內，不宜過晚，因秋後早寒，減易

收量，適當時間，即爲穀雨前後，播種方法，普通以

(條播最爲適宜)但美棉行間株間的距離，均須較中棉寬大，大約株間一尺五寸，行間二尺二寸，播種用量，因播種方法，略有差異，條播較多，點播次之，普通條播的用量，每畝用棉籽五六斤，(六)勻苗，勻苗須行三次，第一次在幼苗生有兩小葉時，僅將弱苗及過密者拔去，第二次選留健全者數株，以防損傷，第三次，在幼苗生長六七寸時，每處只留健全者一株，其餘均須拔去，(七)中耕，中耕即是鋤地，諺云，種棉無他巧，勤鋤泥土淨除草，可見棉花，以勤除爲要，(八)管理，棉花的管理地方，約分數項，甲.摘心，乙.去旁芽，丙.去風杖，丁.剪枝梢，戊.除晚花，(九)收穫，棉花收穫，甚爲重要，茲將

(應行注意事項)分列於左，甲.棉花之收穫，必須桃蕊開足，絨絮乾透，其棉朵纍纍下垂，色澤雪白，始可摘取，乙.摘花須於日中爲之，若朝露未乾，夕陽將落，均非所宜，丙.摘花，製白布袋二個，一大一小，交繫兩肩一儲潔白無瑕之好棉，一儲萎黃受害，或泥土污染，萬不可優劣相混，丁.摘取之花，先薄攤箔上，逐細檢查良窳，搜棄雜物，復置陽光處，露晒三數日，則絨不粘核，色白而子易乾，(十)藏種，種子選擇，固宜精細，而收藏不得其當，亦足誤事，棉子所最忌者有二，一受潮，二受凍，當留種時，須將中季所摘之綿，

(藉秋陽以曝之)至十分乾透，連帶綿絮，貯藏高燥通風之處，俟冬末春初，再行軋去綿絮，如有特別情形，不能帶絮收藏時，收存期間，尤須格外注意，

景德鎮瓷業之危機

(俞寧頗自婺源寄)

絲茶瓷爲吾國最著名國產之大宗，瓷器尤爲人生日用必需品，詎以世界產瓷最著之景德鎮，其出品不特不能在外國市場占一相當位置，即國內銷場，亦漸受洋瓷之侵奪，可慨可痛，查民國初年至十三四年，全鎮每年瓷器輸出總值，常在八九百萬元，民國十五年以後，逐年衰退，其銳減至何程度，鮮有精確之統計，無從測知，又查十七年日瓷輸入吾國價值，爲一百五十九萬六千元輸入美國，年有十萬噸，以向不著名後起產瓷之日本，除供國內銷場，還有鉅額輸供他國之需用，其工業之猛進，至可驚人，然衡其品質，舶來者未必遜優，國產者未必皆劣，徒以吾國數十年來內無提倡獎勵之方，外受不平等關稅條約束縛，遂使吾國瓷業一落千丈，工商交困，致有今日萎靡不振之現象，近見報載美國提倡本國瓷器，對於中國瓷貨之裝人美境，一方減少購買，一方增高稅額，近來且有一批華瓷，由美退回中國，是母年輸美二三萬噸之華瓷，從此將更形減退矣，茲將最近景德鎮瓷業概況，調查如下，想亦爲關心國內實業者所樂聞歟，

▲景德鎮瓷區

景德列爲中國四大鎮之一，屬江西浮梁縣，臨昌水南岸，市廛綵巨十餘里，闐闐殷繁，人口約二十萬，窯竈撲地，煙突森列，如春筍競發，夏秋之交，煙霧漫天，髣髴層雲密布，蓋一完全之工業場也，全鎮陶業工商，依賴瓷產以生活者，不下十餘萬人，工資低微，而原料來源，迄未告乏，其歷久不磨，且猶進行未已，遂成爲吾國歷史縣千餘年之偉大工業區，惜工人知識幼稚，尙爲家庭工業制，祇知爲個人之競爭，而不知進而爲工場組合制，其謀協力的競爭，製造技術，產業組織，均不知改進，盛衰消長，聽其自然，以致近年出產凋零，消場減退，外瓷輸入，轉有喧賓奪主之勢，

▲磁業之今昔

景鎮瓷業，係屬分工，全鎮客戶，或燒或開，各視資本之肥薄，勞力界以手工而營業者，間或有之，各行工廠，內容複雜，簡而述之，可分爲開燒兩種，(甲)燒客戶，盡屬江西都昌縣人，外人必湊合成股，方能加入，但其事易於經營，闢地數畝，築一窯棚，窯巢一座，雇十餘窯工，集資三數千備購窯柴，即可蒞事，查全鎮窯廠，民國以前，僅有九十餘座，近增加百二十四座，業燒窯者，以馮余江曹姓爲最盛，自民十六共黨蹂躪，都樂慘案發生，焚於火者，有三四座之多，被迫而停燒者，亦三十餘家，往歲燒窯日期，四日一次，今遲至六日一次，其有十五日一次，全年合計僅燒二十餘窯，減少出品，幾及十分之四，

鎮窰九十餘家，全體損失，爲數綦巨，窰業遭此重創，元氣大傷，(乙)開窰戶，普通分爲圓琢兩器，盃盞盆碟，屬於圓器，壺瓶尊罐，屬於琢器，琢器多美術，圓器多匠派，一爲日常用品，一爲鑒賞家之收藏，近來圓器，亦改良品式，漸歸美術化，圓器共分十類，琢器共分七類，圓器有四大器，四小器，二白袖，脫胎，滿八九寸，官古爐孟七五寸，描彩飯貝，酒令盅，冬小青，渣灰器，琢器大有件，粉定，官蓋，滑石，淡抽，古鏝，小件，圓器皿大器，共有四十六廠，四小器共四十廠，二白袖共三百四十六廠，脫胎百五十廠，滿尺八九寸共三廠，官古爐孟七五寸共二十廠，描彩飯貝共百廠，酒令盅共二十五廠，冬小青共二十廠渣灰器共八百餘廠，琢器大件共有六十廠，粉定三百四十廠，官蓋共三十七廠，滑石共二十四廠，淡描共十三廠，古鏝共十三廠，小件共四十廠，其餘針匙有二百三十五廠，燈盞九廠，綜以上各類，各需資本數萬元至數千元，

△顏料與彩繪

瓷器出窰白胎，必須繪以顏色，方顯美觀，查此種繪色，除少數(卽元色)爲國內雲南自製外，大半彩色及金水，幾全仰給於外貨，每年漏卮之鉅，不下十餘萬元，以有歷史千餘年之瓷業先進國，區區顏料，猶不知研究自造，白圭之玷，尤足痛心，景鎮彩紅店，有粗細彩！千八百餘家，外尚有美術專門家二三十人，精於繪事，設色精巧，洵足與洋瓷媲美，

所惜無專門學校，以養成此種人材，墨守成章，不圖改善，大有繼起無人之嘆，

▲瓷器之銷路

景鎮工商業對於瓷器之產銷向無精確之調查與統計，欲悉銷場情狀，質諸磁業中當事者，皆瞠目不能盡舉以告，國內各省及南洋各屬，均有辦瓷莊客，常川駐鎮，其中銷數，以粵省爲最多，華瓷輸出，均由廣州香港轉口，總計全年輸入粵省瓷器，約值六十餘萬元，大半爲細嫩上品，平津幫多銷琢器，兩湖川陝寧紹蘇湖，則粗細各半，潯滬多重仿古，並美人山水花卉各種繪物，二白釉鮮花器，爲出口大宗，每年銷數，各在三四十萬元不等，

▲各公司狀況

景鎮瓷業，首推江西瓷業公司，規模最大，承繼御窰廠而設，成立於前清末年，爲張季直，袁秋舫，瑞莘儒等所發起，資本四十萬元，初創計畫，頗可觀瞻，民國光復，潯申漢各分銷處，以軍事影響，損失過鉅，籌備饒廠，亦因此中止，殘式，亦頗精良，前歲被共黨查封，停業一載，今以元氣太傷，不能大規模振作，已難恢復以前蓬勃狀態，殘喘苟延，且夕事耳，餘如天佑華公司，天保華公司，惜只私人資本，靡力擴張，然其製造精美，產量豐富，可執景鎮瓷業界之牛耳矣，

▲軍事與匪患

景鎮陶磁產額，自民國十五年以來，爲各方環境之力所阻，作輟靡常，是年又受寧漢戰事影響，長江封鎖，運輸困難，翌年又遭共黨擾害，損失綦巨，前年春初，各廠徐圖恢復，努力經營，又爲工人要求加薪，勞資冰炭，演成罷工，去歲始受工人要挾停頓，繼因天氣久雨稀晴，瓷壞不能攤晒，無從製燒，於是瓷商裹足，窰戶興嗟，十里陶場，全在停頓狀態，此種衰敗現象，爲自有陶瓷以來，未有如是之甚也，

▲捐稅之繁重

景鎮瓷稅，爲省庫收入大宗，近又改徵特稅，全年稅額，約在八十萬元以上，名目繁多，徵過於本，一貨出省，在本鎮有出山稅，古縣渡，鄱陽，則有查驗或補抽稅，湖口則有出口正稅，輸運川湘鄂，有武穴，漢口，新河，鸚鵡州，觀音州，補抽稅，前清定例，大率以百分抽十，光緒癸卯，改章統稅，以百分抽十四，民國以還，繼續增加，民三增加一五，民五增加五五，民十三九景汽車路捐又增加一五，較之遜清統計增加二十二成五，如運京滬瓷一担，爲值不過三十元，除在景完納正稅一元外，近又附加二角，沿途所經湖口，華陽，蕪湖，大勝關，三叉河，各處，均須加納捐稅約共一元二三角有奇，若合正稅及其附加，以計其稅率，已達百分之八九，科稅之重，無與倫比，去年贛省財政特派員，曾召集瓷商代表會議，澈底更張，依照財部特稅條例，安定章程，以符一物一稅之原則，於貨價

及稅率，詳查審定，分爲日用品，半奢侈品，奢侈品，三類，最高稅率，定爲百分之十七，最低爲百分之二五，行銷國外之出洋瓷器，並得以部定退稅辦法，爲之救濟。上月復經全國瓷器特稅局，電請財部，懇卽令撤消全國子厘，以恤商艱，

△官方整頓聲

江西省政府，以景德瓷器，爲贛省特產之一，爲發展磁業計，於本年一月間，曾由省府議決，設置陶務局於景鎮，以爲改良瓷業機關，二月一日，已實行開辦，茲將建廳擬就改良之步驟，及推行之範圍，分別時期，列具綱領如下，第一期，(十八年內實施)(一)調查已住及現時狀況，以期明瞭實際情形，(二)解決業瓷者有關之相互間各種糾紛，以免產業中途停頓之弊，(三)改良瓷稅標準，減輕瓷商負擔，(四)取締不良習慣，以杜操縱把持，(五)延聘國內外富有學識經驗之瓷業技師，研究及指導改良方法，(六)設立試驗工廠，應用機械製造，並建築新式瓷窯，採用煤炭燒煉，(七)將前項所得結果，公布其方法與利益於全體窯工客戶，俾知觀感，而資取法，

第二期，(十九年至二十年)(一)設立大規模之大工廠，完全應用新式設備，分期招收學習工人，授以最新知識技能，俾學成後，服務各處，足資指導，(二)變更舊有客戶各工廠組織，使資本比較集中，易於置備生產上需用之各種機器，(三)製定特種法規，改良瓷業工

人待遇，(四)設立金融機關，放款於業瓷商人，減免從前種種剝削，(五)代理各商販購置製瓷機器，並指導其使用方法，(六)美術品不宜於機械製成者，可仍用手工，惟配置原料及燒成者，仍用公家設備相當機件，及新式瓷窯，供其使用，而酌收貨費，(七)調劑生產數量，以期供求得當，無慮滯銷，第三期，(二十一年至二十四年)(一)扶助小規模之美術工業，俾日趨發展，(二)於鄱陽湖沿岸沽塘湖口之間，由公家籌措巨資，設置大規模製瓷工廠，樹之風聲，同時更以餘力扶助商廠之增設，使窯業重心，由景鎮而逐漸推移，以適合交通運輸之便利，將來原料供給，及出品營造，自必有起色云，

參觀天津中國

油漆顏料公司紀

(天津通信)油漆在中國為重要工業之一，經營此種工業之工廠，在津市頗有調查之必要，昨日特至本市東營門外新塘口子，參觀中國油漆顏料公司當蒙該公司經理敦兆溪招待，茲將當時見聞所得，略誌於次，

(一)該油漆公司在中國工業所佔之地位及價值據該公司經理談，海關報告，外國油漆輸入中國者，每年約計為八十萬元，此項輸入中國銷售各地之外國油漆，其製造原料，又多係購自中國，外國購運中國之原料，製成之後，復售於中國，一來一往，利權外溢，中國遂

受莫大之損失，該公司即為抵抗此項利權外溢而創設油漆工業在中國南部，僅有上海振華一廠規模較為廣大其製造出品，又偏於鉛油一項，華北油漆工業，該公司則居首位，其出產之主要貨品，為通用及特種魚油，(二)各色普通及特種鉛油，(三)各色亮光漆，(四)各色磁漆，(五)無光牆漆，(六)各色防銹漆(七)速乾油，其他尚有外用漆，木器漆，地板漆，耐水油等各種凡立水類，

(二)該公司之創設總廠，設於新塘口子，係承繼前大成油漆顏料公司而設，大成公司在十幾年前，因出品不良，及營業種種關係，虧本五十萬而歇業，於去年六月間，將公司所有製漆機器轉給於中國油漆公司，中國油漆公司，自去年六月購得該廠，開始籌備，股本二十萬元，為一股份有限公司，至今年二月間，乃正式營業，

(三)該公司之設備，總廠計佔地十九畝，建有樓房五所，(一)為製原料房為該公司之主要部分，房舍建築寬大，內設有製造原料之區，大洋灰池十二個，溶化筒二十四個，此外設有球磨，石碾子，漂粉池等，製造工具，該部特設有三十馬力之燒煤油原動力機器，發動該部各種製造工具，目下因係創辦，二十四個溶化池，僅動用四個，將來全部動用，每日可製造三四千之原料，(二)製造油漆房，亦係該公司之主要部分，該房設於製原料房之後，分化學試驗室，小磨子室，煤油機器室，大煉油鍋室，小煉油鍋室，存油室，爐室數部

分，化學試驗室內，設有製造油漆之精密試驗器多種，及各種粗細天秤，各種油漆顏色標本，各種溫度表，以及其他各種試驗工具，據引導參觀之周技師談，本公司製造之油漆均經過精密之試驗，如顏色之變色與否，能否耐久，多少時可以乾透等等，煉油鍋室，計備有大煉油鍋三個，直徑有約六七尺之巨，小煉油鍋六個直徑約有三尺，目下製造油漆，僅動用小煉油鍋之一部，大煉油鍋尚未動用，燒油所用燃料，全係焦炭，該煉油房旁建有高十餘丈之大煙筒及風車，聞係用以驅除煉油臭氣，因煉油發揮臭氣，含有毒質非用此高大煙筒及風車驅至天空不可，煉油鍋插有長約五尺之溫度表，該表亦極重要，因煉油熱度稍差，即成廢物，小磨子室內設有三軸磨及平石磨數具斯磨為攪拌油漆之工具，即將各種煉好原料，置於該磨內，即可攪拌成油漆每日可造製每桶二十八磅者二百餘桶該室設有十五馬力之原動力機器，存貨室內，存有各色製成油漆，桶亦大小不等，桶外塗有桶內油漆標樣，品質異常精美，商標為一飛龍，當見有許多工人正在裝製油漆，聞係趕造北甯路定貨體地油，(三)製罐筒房，內有製造裝油漆之洋鐵筒機器數架，並備有三匹半馬力之原動力用電機器，(四)庫房，該棧房儲有成貨大油漆及原料甚多，(五)辦公室及住室，與普通工廠設備相同，

(四)油漆造法大略，油漆造法，簡括言之，分為三步，第一步，煉脂煉油及製清漆，生脂

製漆其性粘，生油製漆其膜軟，且皆不耐水，不持久故須經高溫之煉製始適於製漆之用，脂油經過煉製之後按製之用途，定油脂之配合分量，復於高溫兩相融合，加適量之乾料，然後放冷用松香水對稀之，放置約三個月，俟渣滓完全淀去，出桶裝罐，是為清漆，地板漆，打磨漆，耐水之蓋面等等屬之第二步製造顏料，顏料除紅土，燈煙，黃土，炭精等天產品，於出產地即已經過初步之精製者外，其餘如鎳黃，錳黃，鉛綠，錳綠，普藍，美國硃等等，悉由自己製造，法將各項原料，按照化學之均等量於溶化桶中，用熱水分別溶化，經布慮同瀉於洋灰沉澱池中，即將各種各色之沉澱顏料洗淨，烘乾，研細，過篩，成商品並備自用，第三步，色漆製造，經過高溫煉成的油，或由第一步製成的清漆，按適當分量，與顏料相配合，先同攪拌機捶勻，再經三軸磨及平石磨磨細，過銅絲布漏子，然後罐裝成商品，是謂色漆，凡牆漆亮光漆，磁漆，等等屬之，鉛油亦色之一種，惟其油分較少，僅經過攪捶機三軸磨，省去以下諸步手續耳，

(五)該公司油漆之推銷，其原計劃，則希望每年推銷二十萬元之貨品，企得抵抗外貨輸入四分之一，因值金貴銀賤之時機，開辦方才數月，推銷有十餘萬，已超原來計劃，推銷方法，為包辦推銷，在東三省係由奉天惠通公司包辦，每年可推售十餘萬元，在山東則由達武公司包辦，每年可推銷五萬元之成績，在山西現正在進行籌辦中，在天津北平，自行設

有分銷處，其他各油漆顏料商店，均有代售，餘如北寧路局，大沽造船廠，均定貨甚多，(六)需用原料，需用之大宗主要原料爲豆油，桐油，胡麻子三種，均出產於中國，豆油購自營口，桐油購自漢口，胡麻子油，購於張家口，其他如胡桃油，大白粉，重金石，粗酸鋁紅土，煙子等原料，亦各係中國出產，

(七)出產及貨物價格，該公司所有機器如完全動用，每日可製造四千元之成貨，現因初創，又因井水不敷用，係隔日製造一日，僅用職工二十餘人，每日可出產七百餘元之成貨，至目下售貨之價格，因金貴銀賤之關係，如半磅重之黃色磁油，僅售二角五分錢，品質相同之洋貨，則需四角，

救濟失業

農礦部擬定具體辦法

(甲) 關於農業各事項

一 維持江淮及東北舊有墾殖事業，理由，查開拓荒地移植農民，於人民失業之救濟，至爲切要中國各處，荒地尙多，開拓自不容緩，而近年以來，東三省及江淮鹽墾區域之墾荒事業，頗具基礎，殊堪注目，惟各墾植公司，比因資本短絀，兵匪騷擾，又不諳科學方法

，辦理失宜，致使有利之事業，多遭失敗，而依墾爲生之農民，流離失業者，不知凡幾，就淮南所屬墾區通如鹽阜等九縣而論，其可墾面積約一千五百萬畝，每三十畝足養一戶，戶以四口計，即可養二百萬人，擬卽酌定辦法，力予維持，俾舊有墾殖事業，仍得進行，而墾民生計，有所依賴，辦法，擬以國有荒地，及各處墾地作抵，發行墾殖公債三千萬元，以半數充該墾區公共建設之用，半數充該墾區私人墾業補助或借貸之用，至政府對於該墾區之建設應行注意者爲下列各項，一．頒布興墾督促獎勵章程，二．開築墾區河堤，三．鹽墾區域確定政策於鹽改煎，晒移草地爲熟田於墾注意補助獎勵，四．提倡指導近村合作事業，五．設立農墾試驗場，七．設立模範農業推廣區，

二．規劃河套墾牧事業 理由，東北西北及西南各邊省荒地甚多，自應積極開拓，以闢當源，而資移植，惟各方同時並舉，規模過大，經費過多，非一時所能着手，應俟稍緩，詳加計劃，以策進行，擬先就墾區之需款較少，收效較易者，擇定一適當區域，先行舉辦，查河套可墾面積約有五千萬畝，水草豐富，利於灌溉，每戶領田百畝，可養五十萬戶，八口之家，可養四百萬人，辦法，由政府設立河套墾牧局，專管該區墾牧事務，除道路警察學校試驗場等事，由該局籌劃辦理外，擬由該局督勸內地人民，移植該區領墾荒地，所需經費，擬由政府集資三千萬元至五千萬元，分年籌撥，凡前往墾荒者，每人貸予開墾費一

百三十元。內計房屋用具等六十元耕牛種籽農具等七十元，此係根據山西省在河套烏蘭搗包狼山灣等處辦屯墾時費用爲標準，此項貸款，三年後由墾戶收入，按年攤還，

三、設立農業銀行並獎勵墾殖合作社（理由）總理耕者有田之遺訓，爲現在救濟失業問題治本之策，蓋我國人口，以農佔大多數，救濟失業問題，尤以農爲首要，而維持農民生計，首在扶助自耕之農，查民國六年統計全國未墾荒田計十萬萬畝以上，即已墾之地，由農民佃耕者納租過重，資力不充，亦未能使地盡其利，誠宜設法獎勵農民，購置田地，以促生產之增加，助經濟之自立，使人民失業，得以消弭無形，（辦法）由農礦部會同財政部，組織一農業金融委員會，籌備國立農業銀行其資本暫定爲二千萬元由財政農礦兩部及各省分別認定，並依農業中心所在，劃分全國爲若干區，每區設一分行，凡農民購置農場，得以所購農場作抵，向銀行借款，分期攤還，又爲獎勵農民合作起見，應提倡農民設立墾殖合作社，由合作社共同購置田地，共同經營，每年所獲盈餘，除提十分之一爲公債金外，按各社員認繳地價，及所得工資或薪金比例分配，其購置田地物格，須由各社員自繳總價四分之一，餘數由農業銀行貸予之，如此通力合作，以墾殖荒地，庶可收事半功倍之效，

四、振興水利事業，（理由）農田水利，息息相關，中南諸部，川澤較多省分，夏秋水發，每以宣洩不及，釀成水災，北部諸省，地勢高燥，少川澤灌溉之利，常致赤地千里，故全

國農田多水害而鮮水利，糧食之缺乏，人民之離散，亦實以此為原因，惟厲行鑿井開渠，足以興水利而維農業，且能容納失業之人民，辦法，開渠之事，應由中央責令各省政府，將工程費用及所得實利，詳細計算，所需費用由各省發行水利公債若干萬充之，按河流附近田畝收益之多少，規定每畝應徵若干，充分年償本之用，開渠人工，即雇用失業人民，每省能容納之人工，至少當在數萬以上，鑿井工程，較開渠為輕，可由人民自由出資，或組織公司辦理，西北各省尤宜積極提倡，每省能鑿十萬井至二十萬井，約可安插失業工人百萬人，

五、推廣園藝作物 理由，園藝作物，為人生所必需，我國對於此項事業，素不講求，尤以菓樹園藝為甚，近來舶來菓品之輸入，逐漸增加，年達數百萬兩，如能積極提倡，既可挽回利權外溢，又可安插失業人民，辦法，由政府延用專家，切實計劃，依各省風土情形，分全國為十區，利用國有荒地，設大規模之園藝種植場，廣事栽培，各區如有特殊優美之菓品，可設分場於各縣，實行改良推廣，以每區安插失業人民二千人計，則十區可安插二萬人，以後逐年推廣，當有增加，所需經費，擬先由國庫支撥開辦費五十萬元，以後產品收入，除開支外，自屬有餘，即以餘款充改良推廣之用，對於私人經營之園藝種植場，亦應酌予補助金，又園藝產品之製造，亦宜同時注意，擬由各區組織大規模之罐頭工廠一

處，每處經費十萬元，共一百萬元，可安插失業工人六萬人至八萬人，如事業發達，出口增加，所需要之工人自當隨之增進，以上關於農業之五項辦法，係以墾荒為主，而輔之以水利與園藝，均就其實行較易需要較切者言，其所需經費，雖不下數千萬元，然可以分年籌撥，似亦非財政上所不許，至救濟失業人民，達於七八百萬人之鉅，實非他項事業之所能企及也，

(乙) 關於林業各事項

一、實行造林 理由，吾國宜林山荒所，在皆是且造林技術簡章，所需資本亦屬有限，故安插失業人民興辦造林，實為輕而易舉，辦法，造林事業，必須政府與人民切實合作，庶幾收效較速，而容納林工亦較多，茲將辦法大綱，擬具如後，關於政府方面者，中央，中央直接造林規模可大可小，惟際此財政困難似不宜稍涉鋪張，茲就切實可行者規劃如後，

一，擴充中央模範林區範圍，增加預算，並籌設國有造林場四處，其地點以河北之東陵，蘇皖之徐泗附近，湖粵之韶郴附近，及鄂豫之廣信附近為宜，二，除中央模範林區預算，應請逐年增加外，其餘國有造林場四處之經費，亦應由中央直接支付，每處各定開辦費二萬五千元，經常及臨時費平均月各定二萬元，總計第一年約需經費一百萬元，連同中央模範林區五區，當可容納工人七千名左右，二，各省，各省舉辦造林，必須實行林區制，

應由中央責成各省，各就本省山川自然形勢，劃分若干林區，分別進行茲定平均每省容納林工二千名，全國合計當可安插失業人民五萬，三，各縣，各縣造林事宜，應由各該省政府責成辦理，茲定平均每縣容納工人一百名，則全國合計當可容納失業人民二十萬以上，關於政府方面之造林工作，除以上三者之外，應由中央通令全國各治水機關，切實興辦保安造林，其計劃由各該主管機關自行擬訂，關於人民方面者，一，提倡林業合作社，森林事業收穫時期較長，私人資本單薄，每有望而却步者，亟應提倡林業合作社，俾資補救，一面並應制定造林獎勵條例，設法勸導，務使國內中產階級，踴躍投資於造林事業，如此不獨有裨林業，而於救濟吾國失業人民問題，亦有效果，誠一舉而兩得也，二，實行強制造林，此節應俟森林法公布後，由中央制定大綱，再由各省就地方情形，妥定強制造林實施辦法，如能切實推行，亦可安置失業工人不少，

二、勸設森林警察 理由，提倡林業，必先講求保護方策，人所共知，故應即仿照歐美林業先進諸國辦法，組織森林警察，既可藉此安置失業人民，復能保障林業之安全發展，（辦法）由中央立即成立森林警官訓練班，以三月或六月為期，學生一部份由各省選送，一部份由中央直接考選，畢業之後，各省選送者仍回本省組織森林警察，中央考選者則分發各地有造林場，辦理森林警察事宜，所需經費至多不過二三萬元，

三、籌備林業傳習所，(理由)我國童山連亘，類宜植樹，惟各地風氣閉塞，鮮知林業爲何物，應由中央及各省廣設林業傳習所，藉以推廣森林知識，並收容一部份之失業人民，(辦法)甲，此項傳習所，其目的專在養成實地造林之指導人員，除教以林業上之常識外，更應特別注重實習，其傳習期間暫定爲半年，乙，此項傳習所，由中央主辦者，似以設在廬山爲宜，因江西附近既富森林，而地點亦頗適中，至於各省，則地方情形，各有不同，或辦一所或辦多所，應由各省自行決定，丙，每所經費，多則二三萬元，少則一萬元左右，亦無不可應由各主辦機關自行決定，

四、獎勵林產製造事業 理由，吾國林產製造事業，如木炭樟腦漆液桐油等類，或有關國際貿易，或爲社會上之重要消耗品，惟歷年以來，政府不加獎勵，遂至日就衰落，爲今之計，亟宜設法促其發達，庶一面可藉此容納多數勞工，一面亦可發展國民經濟，辦法，一，制定林產製造獎勵條例，二，酌量減輕稅額，三，凡由國有鐵路輸運時，應酌量減輕運費，四，必要時由政府酌予補助，

五、維持原有採木公司，理由，我國產木區域，首推東三省，惟據最近調查，所有吉林之興材華森常甯黃泉，哈爾濱之海林，中東，及安東之滿鮮鳴綠江採木公司等十數家，資本二萬元以上者，名爲中日合辦，實則全爲日人操縱我國官商合辦之鐵嫩及松江兩林業公司

，因受日人壓迫，頻年虧損，影響所及，關於吾國人民之失業者不少，故為國家經濟計，為失業人民計，應由政府設法扶助，俾得繼續進行，以謀發展，辦法，一，由中央派員切實清理該兩公司過去營業狀況，二，變更公司之組織，三，與地方政府切實商訂合作辦法，四，由中央各墊付整理費十萬元，以上關於林業五項辦法，均係斟酌現狀，就切實可行者言之，如能次第舉辦，約可安插工人三十萬名，至所需經費，由中央担任者約百五十萬元，其各省縣應辦事業，所有用費，應責成各該省縣自行籌集，

(丙) 關於礦業各事項

一、維持停工煤礦 理由，中國煤業約分外資國資兩種民國十七年外資各煤率○，四五○計之共用鑛工約分每人國資各煤鑛產額約一千二百萬噸以每工產煤率○，二一○計之共需鑛工約十五萬七千人，是國資煤鑛產額不及外資煤鑛產額之半，而工人則倍之，蓋機廠少而土窰多也，又外資主要鑛廠，如撫松開灤等鑛，均在東北數省，地方較為安靜，且有外力保護，故能循序發展，而國資各鑛多在中國腹地，時受軍事匪共及交通之影響，致鑛業日就凋殘，一二年來附近平漢津浦膠濟各路煤鑛，均因交通不便，或兵匪擾亂，次第停工，而江西兩湖各煤鑛，亦告停歇，如照民國十七年國資煤鑛工人數目以七成失業之人數計算，已達十萬人，今欲救濟此項失業工人，則維持國資煤鑛，實為先務之急，辦法，一，

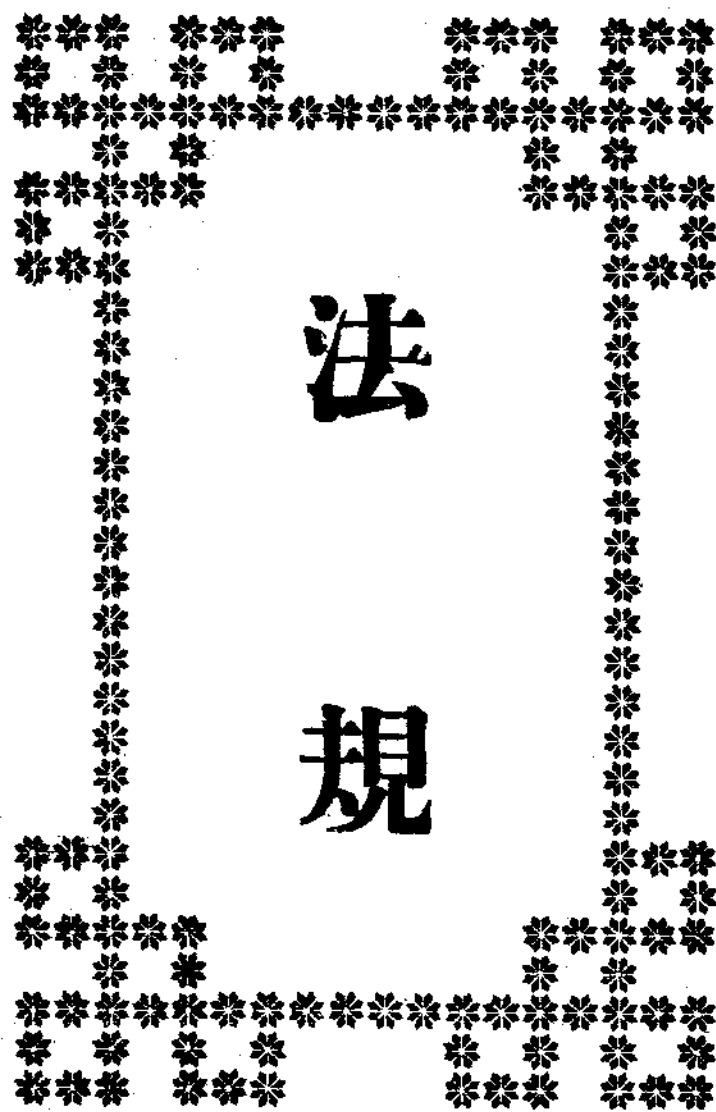
由政府準備銀三百萬元，分別補助或貸予各煤礦公司，督令從速開工，二，對於萍鄉煤礦特別籌撥銀八十萬元，暫由政府維持，三，令行鐵道部從速增加各路車輛，並減輕運費，剔除漏規，以利運輸，

二、整理東省金礦 理由，我國產金，多由於砂金礦，而砂金礦之最旺者，在東北首推黑龍江，吉林次之，如觀都庫瑪淇河奇乾河有慶濤及依蘭樺川等處，從曾由政府設局採金產額甚旺，至民國五年以後，忽因歐戰影響，銀漲金跌，開採不能獲利，遂致礦業中停，失業中幾達十數萬人，爾後雖有金礦公司三十餘家繼續開採，多屬投機性質，資本既不充足，技術復欠精良，東掘西挖，難期發達，而其餘之數萬工人，永無復業之望，亟應設法，恢復該地金礦事業，以救濟失業之工人，辦法，由政府籌撥一百萬元，暫於黑龍江之黑江室韋兩處，及吉林之依蘭設立採金局，招集工人，擇地開採徐謀發展，

三、整理贛南錫礦 理由，我國錫礦出產以贛南各縣為最盛，湖南廣西次之，民國十七年，全國整砂產量七千三百餘噸，約值銀二百五十餘萬元，實佔世界產額百分之六十，而江西一省所產，則佔全國產額百分之九十，故贛南人民，倚開採錫砂為生活者凡數萬人，前由商人組織公司，包收包銷，現在此項公司，業經明令取消，亟應由政府自行籌辦，以維數萬失業人民之生計，辦法，由中央政府與江西省政府，合籌銀一百萬元設局招工開採，

暫用收砂辦法，一面採辦機械爲有規模之設備，

四、恢復貴州汞礦，理由，中國水銀硃砂，多產於貴州，如省溪銅仁八寨紫江修文南籠黔西等縣，均產汞礦，尤以省溪八寨爲最著，他如湖南之鳳凰，四川之酉陽亦皆以產汞著稱。從前汞礦產額僅貴州一省，年達一千噸，當歐戰時期，除本國自用外，出口之汞，年達二百噸，邇來地方不靖，採運兩難，各地礦業，因而衰落，數年前尙聞有少數出產，今則概行停採，馴至國內所用之硃砂銀硃，胥仰給於外洋，每年損失甚鉅，而各該省此項失業礦工，約數萬人，殊爲可慮，辦法，由政府暫撥銀二十萬元於貴州之銅仁黃平兩縣，設局採運，藉資調劑，而謀發展，以上關於礦業之四項辦法，係就實地狀況急切可言者言之，共計需款六百萬元，可以救濟失業礦工約三十萬人，此外未經開發之煤鐵礦，雲南之銅礦，陝甘之石油礦，海冶龍煙之鐵廠，或因交通不便，或因成本過高，或因經費過鉅，一時不易舉辦，容俟另案計劃，茲不贅列，右列關於農林礦各辦法，或係維持固有之職業，或係新增工作之機會，要皆目前最要之圖，惟所需經費，爲數頗巨，然係用之於生產事業，所獲利益，足以償之而有餘，惟本意見書不過撮其綱要，詳細方案，尙待分別擬定，呈請核奪實行，是否有當，伏候鈞裁，



法
規

遼寧省
安東縣前聚寶街
協源泰百貨商店

啓者夏季已到 各界更換衣服之際 小號爲應時令需要

計 特由歐美滬杭運到 綢緞綾羅 毛織純紗

時髦衣料 各樣夏衣 大宗新貨 刻已登場 爲

酬各界惠顧起見 謹將各貨 一律特大賤賣犧牲血本以

副 諸君雅意 決非宣傳作用請 駕臨一試方知言之不

謬也

本主人啓

中電話五百二十號

漁業法

十八年十一月十一日府令公佈

第一章 總綱

第一條 本法稱漁業者謂以營利之目的而爲水產動植物之採捕或養殖之業

本法稱漁業人者謂爲漁業之人及有漁業權或人漁權之人

第二條 本法稱行政官署者在中央爲農礦部在各省爲農礦廳未設農礦廳者爲建設廳在
各地方爲漁業局未設漁業局者爲縣政府

第三條 凡在中華民國領海或其他公用水面取得漁業之權利者應依本法呈請該管行政
官署核准登記轉報主管廳部備案前項之呈請人以有中華民國國籍者爲限漁業
登記規則由農礦部定之

第四條 非公用水面而與公用水面連成一體者適用本法
前項水面之佔有人或其水底地之所有人經該管行政官署之核准得限止或廢止
他人關於漁業之利用

第三章 漁業權及人漁權

第五條 漁業權視爲物權備用民法關於土地之規定

第六條 以漁業權爲抵押者其定着於該漁場之工作物除契約別有訂定外視爲附屬於漁

業權而成爲一體之物

第七條 法院之土地管轄依不動產所在地而定者以與漁場最近江沿所屬之鎮鄉或相當之行政區域爲不動產所在地

第八條 漁業權非經該管行政官署之核准不得分割或爲其他之變更

第九條 漁業權之存續期間由該管行政官署定之但不得逾二十年
前項期間因漁業權人之聲請得更新之

第十條 入漁權人依契約或地方習慣有人屬於他人專用漁業權之漁業場內經營該專用漁業權全部或一部漁業之權利

第十一條 入漁權視爲物權但除繼承及轉讓外不得爲權利之標的

第十二條 入漁權非經漁業權人之同意不得轉讓但地方別有習慣者不在此限

第十三條 漁業權或入漁權爲共有者其各共有人非經其他共有人之同意不得處分其應有部分

第十四條 入漁權之存續期間未經訂定者視與該漁業之存續期間同

第十五條 漁業權人得向入漁權人收取入漁費如怠於交付漁業權人得拒絕其入漁權
入漁權人連續二年以上怠於交付入漁費時漁業權人得請求入漁權之消滅

第十六條 前二條之規定如與地方習慣有不同時從其習慣

第三章 行政及管理

第十七條 凡欲設定漁具以經營採捕業或區劃水面以經營養殖業者應呈請該管行政官署核准轉報主管廳部備案

第十八條 凡欲專用一水面經營漁業者應呈由該管行政官署轉呈主管廳核准轉報農礦部備案

前項專用水面之權利非經漁會之呈請不得核准

第十九條 除前二條規定外農礦部如認為有應予特許之漁業以命令定之

第二十條 行政官署為保護水產動植物之蕃殖或為其他公益之必要於漁業之核准時得加以限制或附以條件

第二十一條 漁業經核准後如有左列各款情形之一者行政官署得撤銷之

- 一、自核准之日起一年內不從事漁業或繼續停業滿二年者
- 二、漁業之核准發現有錯誤者

第二十二條 有左列各款情形之一者行政官署得限制或停止已核准之漁業或撤銷其核准

- 一、因保護水產動植物蕃殖之必要

二、因船舶航行碇泊之必要

三、因安設水底電線或國防及其他軍事上之必要者

四、於公益有妨害者

第二十三條 漁業人違背本法或根據本法所發布之命令時行政官署得限止或停止其漁業

第二十四條 漁業人於左列事項有必要時經行政官署之許可得使用他人之土地或限制其竹

木土石之除去

一、建設漁場之標識

二、建設或保存漁業上必要之目標

三、關於漁業之信號及其他必要之設備

第二十五條 因關於漁業之測量實地調查或為前條之目的有必要時經行政官署之許可得入

他人之土地內除去其障礙之竹木或其他障礙物

第二十六條 為前二條之行爲者應預先通知該土地之所有人或占有人其應此所生之損害應

賠償之

第二十七條 行政官署得命漁業人建設漁場之標識

第二十八條 行政官署對於在地面一定區域內所安設之工作物認為有妨害魚類之通路時得

命其爲除去妨害之工事

第二十九條 依前條規定所爲之工事行政官署應給予相當之補償權但因利害關係人之呈請而命其爲工事者行政官署應決定金額由該呈請人補償之

第三十條 依法令之規定於監督漁業認爲有必要時該管行政官署得在漁業之船舶店舖及其他場所檢查其簿據及物件
前項檢查時如發現有關於漁業犯罪之情事得爲搜查或扣押其足以證明犯罪事實之物件

第三十一條 對於漁業之核准登記期滿更新或其他呈請事件之准駁有不服及第四條第二項第二十一條第二十二條第二十三條第二十八條各規定之處分有不服者得提起訴願其因違法而害及權利時得提起行政訴訟

第三十二條 漁業人關於漁場之區域漁業權與入漁權之範圍及漁業之方法有爭執時其關係人得呈請該管行政官署裁定之

不服前項之裁定者得提起訴願其因違法而害及權利時得提起行政訴訟

第四章 保護及獎勵

第三十三條 行政官署爲保護水產動植物之蕃殖或取締漁業得發布左列命令

一、關於水產動植物採捕之限制或禁止

二、關於水產動植物及其製品之販賣或特有之限制或禁止

三、關於漁具漁船之限制或禁止

四、關於投放有害水產動植物之物之限制或禁止

五、關於採取或除去水產動植物蕃殖上所必要保護之物之限制與禁止

前項之命令得設關於漁獲物及漁具之沒收與追徵價額之規定

第三十四條 在漁汛期內該管行政官應呈請派遣護船任救護巡緝之責其辦法，由農礦部定之

第三十五條 漁獲物之徵稅以一次為限其稅率不得過值百抽五以前對於漁獲物及漁具漁船等各種正雜稅捐一律免除

第三十六條 漁業所用之鹽其稅率每百斤最多不過二角，

第三十七條 政府為獎勵漁業之改良發達應於預算內特設漁業獎勵金及漁業銀行之基金

第三十八條 有左列各款情事之一者該管行政官署得呈請主管官廳轉請農礦部核准給予獎勵金

勵金

一、以汽船或帆船在遠洋捕魚或運魚者

- 二、設備護船常在一定水面任救護及巡緝者
- 三、改良漁船漁具或採捕之方法者
- 四、創辦水產學校著有成績者
- 五、設備水產物之製造場及其使用之器械者
- 六、設備水產物之儲藏倉庫或搬運之舟車者
- 七、新闢漁港或船澳者
- 八、新設水產之蕃殖場蓄養場魚種場人工孵化場者
- 九、其他有認為應獎勵之事項者

第三十九條 漁業獎勵規則由農礦部定之

第五章 罰則

第四十條 侵害漁業之權利者除賠償損害外處一百元以下之罰金

第四十一條 遷移污損或毀壞漁場之標識者處五十元以下罰金

第四十二條 拒絕或妨害第三十條所定職務之執行或在檢查搜查時對於官吏之詢問不答辯或為虛偽之陳述者處百元以下罰金

第四十三條 有左列各款情事之一者處二百元以下罰金

- 一. 未經核准或在停止期內而經營漁業者
- 二. 違背核准之條件而經營漁業者
- 三. 於專用漁業停止期內在該漁場經營所停止之漁業者
- 四. 違背關於漁業之限制或禁止之命令而經營漁業者

依前項各款處罰者得沒收其所有之漁獲物及漁具不能沒收其全部或一部時得追徵其價額

第四十四條 私設棚欄建築物或任何漁具以斷絕漁類之通路者處二百元以下罰金

第四十五條 投放藥品餌餅或爆裂物於水中以麻醉或減害魚類者處一年以下徒刑並科百元以下罰金

第六章 附則

第四十六條 國營及公營之漁業除法律別有規定外準用本法之規定

第四十七條 本法施行規則由農鑛部定之

第四十八條 在本法施行前取得漁業之權利者應於本法施行後一年內依法呈請登記

第四十九條 本法施行日期以命令定之

漁會法

十八年十一月十一日府令公布

第一條 漁會以增進人之智識技能改善其生活並發達漁業生產爲目的

第二條 漁會之任務如左

- 一. 改良漁業事項
- 二. 整理漁村漁市事項
- 三. 籌備漁業資金及租賃漁船漁具事項
- 四. 籌辦漁業共同販賣製造運輸事項
- 五. 舉辦漁業教育事項
- 六. 籌辦水產陳列所及賽會事項
- 七. 組織生產消費購買信用住宅等合作社事項
- 八. 舉辦儲蓄保險醫療所託兒所事項
- 九. 關於漁業之保護及救卹事項
- 十. 關於漁業之調查及建議事項
- 十一. 關於官署之諮詢及委託事項
- 十二. 關於調處漁業間之爭議事項

十三、籌設水上標識事項

十四、其他關於會員共同利益之事項

第四條 漁會以縣為區域在漁業繁盛之地方設置之

同一區域內不得設置兩個漁業但重要港埠相距在四十里以外者得設分會

第五條 凡住居同一區域內年滿十六歲以上之漁業人或營水產之製造運輸保管各業者得

連署五十人以上為發起人依本法組織漁會

前項發起人應開創立大會議定章程推出代表五人至九人提出立案請求書並附具章程代表履歷發起人名冊向該管行政官署呈請立案

漁會呈請立案後應將成立日期及選出職員之履歷會員名簿呈報該管行政官署

第六條 有左列情事之一者不得為發起人或會員

一、褫奪公權尚未復權者

二、受破產之宣告者

三、禁治產者

四、吸用鴉片或其代用品者

第七條 漁會章程應載明左列各款

- 一. 名稱區域及會址所在地
- 二. 會員資格及權利義務之規定
- 三. 會員入會退會及除名之規定
- 四. 職員額數權限及選任解任之規定
- 五. 會議之規定
- 六. 共同設施事業之規定
- 七. 經費及財產管理之規定
- 八. 解散之規定

前項章程須呈經主管官廳核准轉報農礦部備案其變更時亦同

第八條 漁業設理事由會員中選任之但有必要時經該管官署之認可得選任非本會會員充之理事處理會內一切事務對外代表本會

第九條 漁業設監事由會員選任之監事審核漁會簿記賬目稽查事業進行狀況並監察各職員

第十條 漁會設事務員及調查員但調查員須以具有水產學識或漁業經驗者為合格

第十一條 漁會之理事或其他職員因執行職務所加於他人之損害漁會應負連帶賠償之責任

但他人明知其為越權之行爲或因自己故意或過失而致受損受者不在此限

第十二條 漁會會議分會員大會代表大會及臨時大會

會員大會每年召集一次代表大會每三個月召集一次臨時大會由會員三十人以上之提議或理事監事認爲必要時召集之

第十三條 召集大會理事應於十五日前通知各會員但臨時會不在此限

第十四條 左列各左應經費員大會或代表大會之議決

- 一、 會章之變更
- 二、 職員及代表之選任解任或停止苟選舉權
- 三、 會員之除名
- 四、 經費之籌集
- 五、 預算決算之議決
- 六、 共同事業之創辦
- 七、 基金之管理或處分
- 八、 漁業聯合會之組織及其加入或退出
- 九、 漁會之解散

十. 清算人之選任及關於清算事項

第十五條 漁業經費如左列三種

一. 事務費 凡執行會務所必要之經常支出者屬之

二. 事業費 凡舉辦共同事業所必要之特別支出者屬之

前項事務費以會員會費充之事業費由大會議決籌集

第十六條 漁會得向會員徵收會費但入會金每人不過一元月捐每人不得過二角

第十七條 漁會每年應將左列各件呈報該管官署轉報廳部備案

一. 職員之姓名履歷表

二. 會員名簿

三. 經費出入預算及決算書

四. 財產清冊

五. 大會議決錄

六. 事業進行概要

七. 漁業狀況報告

八. 各項糾紛事件之經過

第十八條 漁會因有左列事由之一而解散

- 一、會章預定之事實發生
- 二、依大會之決議
- 三、漁會之分裂或合併
- 四、漁業破產
- 五、行政官署依法所爲之處分

第十九條 漁會解散時應依第十四條第十款之規定選任清算人如清算人無可選任時得由該管行政官署指定之

第二十條 清算人執行清算事務遇有關係重大者應召集會員大會議決行之但會員大會不能召集時清算人得自行決定呈請該管行政官署核准

第二十一條 清算人任務非俟清算報告呈准備案後不得解除

第二十二條 漁會爲相互共同達到其目的得聯合組織漁會聯合會
漁會聯合會非早經所在地官署立案後不得設立

第二十三條 漁會或漁會聯合會免課所得稅營業稅或登記稅但不得爲營利事業

第二十四條 行政官署無論何時得命令漁會或漁會聯合會提出事業之報告核准其事業檢查其

事業及財產之狀況並發布其他監督上必要之命令及處分

第廿五條 漁會漁會聯合會之決議或職員之行爲有違反法令會章或認爲有妨害公益時該管

行政官署得予以左列之處分

一、取消決議

二、開除職員

三、解散漁會或漁會聯合會

第廿六條 漁會或漁會聯合會有違反本法或基於本法所發布之命令時得處其職員以三百元以下之罰金

第廿七條 本法除第四條至第六條外於漁會聯合會通用之

第廿八條 本法施行前沿海各省漁業人民所設之漁業團體應於本法施行後六個月內依法改組呈請立案

第廿九條 本法施行日期以命令定之

工會法施行法

第一條 工會名稱應爲某地某業工會

第二條 集合同一企業內各部份不同職業之工人所組織者爲產業工會集合同一職業之工

人所組織爲職業工會

- 第三條 曾選任爲其工會之職員及曾爲同一產業或職業之工人者須有工會或工廠之證明
- 第四條 官吏技師教員管理員事務員及其他委任以上或聘用之人員爲職員錄事勤務及所屬工廠之司書書記暨無關工業工作之僱用人員爲僱員適用工會法第三條之規定
- 第二條 工會法第三條所列舉各機關之工人均得依工會法組織工會
- 第六條 凡從事於工會法第三條所列舉事業以外之同一產業或同一職業之被僱人員無論其爲職員員役或工人均得依工會法加入工會但代表僱主行使管理權者不在此限
- 第七條 工會之區域以市或縣之行政區域爲其區域但有特別情形時得由主管官署另行劃定
- 第八條 一市或一縣之工會以市政府縣政府爲主管官署超過一市或一縣之工會以省政府爲主管官署工會法第三條所列舉各市業工人所組織之工會其主管官署爲該事業之主管官署
- 第九條 發起組織工會之代表其責任於工會成立之日終止應即將經手會務款項移交工會
- 第十條 工會之成立合併分立聯合或解散主管官署於立案認可或核准後即轉報工商部備案

第十一條 工會呈准立案後由主管官署刊發圖記並給予證書

第十二條 工會圖記證書會員名簿會計簿等式樣由工部定之

第十三條 工會每年至少應開會員大會一次並應於兩星期前呈明主管官署

第十四條 工會得設理事五人至九人監事三人至五人

第十五條 年滿二十五歲以上者始得被選為工會之理事或監事

第十六條 理事監事由會員中選舉之以得票多數者為當選並得以次多數為候補理事監事但候補理事不得逾四人候補監事不得逾二人前項選舉須有會員過半數之出席

第十七條 理事監事任期一年但得連選連任

第十八條 遞補之理事監事以補足原任之任期為限

第十九條 當選之理事監事自接到工會通知後如不願就任時應於二十日內聲明之

第二十條 工會以增進會員利益為目的辦理之生產消費購買信用住宅等各種合作社視為非營利事業

第二十一條 理事或監理因故不能執行事務或出席會議時得委託候補理事或候補監事代理之

第二十二條 工會法所稱之會員收入及工資應將僱主供給之宿膳計算在內以最近三個月之平均價值為標準

第廿三條 工會法所稱之合併或分立謂因事業性質上關係或聯合組織上之變更而發生之合併或分立

第廿四條 工會法第五十一條及第十二條所定之期限於必要時得由國民政府酌量展期

第廿五條 本施行法自公布之日施行

鴨渾兩江航業公會暫行章程

第一章 總則

第一條 本會定名為鴨渾兩江航業公會

第二條 本會以謀航業之發展增進航業公共之福利為宗旨

第三條 本會以鴨渾兩江行船之區域為區域

第四條 本會一切事宜受鴨渾兩江水公安局轉呈遼寧農礦廳之監督及指揮辦理之

第五條 本會總事務所設於安東如有特別情形認為必要時得經會員大會決議於鴨渾兩江沿岸擇要設立分事務所並呈由鴨渾兩江水公安局轉報農礦廳備案

第二章 職務

第六條 本會之職務如左

一 籌議航業之改良及發展事項

- 二 圖謀航運之安全事項
 - 三 維持航行之秩序事項
 - 四 關於運輸貨物之介紹保證及指導事項
 - 五 關於會員相互爭議之調處事項
 - 六 關於航業之調查統計編纂事項
 - 七 於航業利害有關事項得由會員之議決建議於主管官署
 - 八 答覆主管官署關於航業之調查及諮詢並接受主管官署所委辦之事項
 - 九 辦理合於第一款所揭宗旨之其他事項
- 第七條 本會爲保障航運之安全得設航險聯保部其簡章另定之

第三章 會員

- 第八條 凡中華民國人民年在二十歲以上具有左列資格之一者均得爲本會會員
- 一 在鴨渾兩江直接獨立經營船舶業者
 - 二 在鴨渾兩江代理船舶船主經營航業者
- 第九條 有左列各款情事之一者不得充本會會員
- 一 在褫奪公權期內者

- 二 有反革命行爲者
- 三 受破產宣告確定後尙未撤銷者
- 四 無行爲能力者
- 五 有不良嗜好者

第十條 本會會員有左列情事之一者得經會員大會議決除名並自除名之日起二年以內不得再充會員

- 一 裝運違禁物者
- 二 違背本會章程及本會決議事件者
- 三 有不正当行爲妨害本會之名譽信用者

第十一條 凡會員均有左列之權利及義務

- 一 每有一表決權選舉權被選舉權但被選舉者須年在二十五歲以上及入會一年以上者爲合格
- 二 對於會章及會務有意見時得提出會議及討論
- 三 担任會費
- 四 遵守會章

第四章 職員

第十二條 本會設執行委員十九人監察委員九人公斷委員五人均由會員大會就會員中票選之

前項執行委員得互選三人爲常務委員並由執行委員就常務委員中推選一人爲主任常務委員監察委員互選一人爲主任監察員公斷委員得互選一人爲主任公斷員

第十三條 本會設辦事員三人分掌文牘會計庶務各事宜僱員若干人辦理繕寫及其事宜均由常務委員會分別聘請僱用之

第十四條 執行委員會代表全體會員執行會務其兼任常務委員者須常川駐會督率辦事員僱員等辦理會務之責

第十五條 監察委員會專司監察會內收支款項暨執行委員有無失職情事並受理會員請求關於監察事項

第十六條 公斷委員會專司調處會員間關於民事之相互爭議事項公斷事項兩造如有不服者聽其自由起訴

第十七條 本會執行委員監察委員及公斷委員之任期均爲四年每二年改選半數不得連任

前項第一次之改選以抽籤定之但委員人數為奇數時留任者之人數得較改選者多一人

第十八條 本會各種職員如有左列各款情事之一者應即解任

一 因不得已事故經會員大會議決准其退職者

二 曠廢職務經會員大會議決令其退職者

三 於職務上違背法令營私舞弊或有其地重大之不正當行為經會員大會議決令其退職或由主管官署令其退職者

四 發生第九條各款情事之一者

第十九條 本會各種委員中途解任時應由候補委員依當選名次補充之

前項補充委員以補足前任委員之任期為限

第二十條 本會各種委員就任後應於十五日內呈報主管官署備案其中途補充者亦同

第二十一條 本會各種委員均為義務職但常務委員得因辦理會務核實支給公費其標準數目由會員大會決定之

第二十二條 本會分事務所設辦事員一人雇員一人

第五章 選舉

第二十三條 本會選舉各種委員均用記名連續投票法選舉之以得票數較多者爲當選

第二十四條 每屆選舉日期由執行委員會議決於一個月前通告各會員同時將會員姓名年歲列榜公佈之並造冊早報主管官署

第二十五條 每屆選舉應先期呈請主管官署屆時派員到會監視投票開票

第二十六條 每屆選舉除依第十二條規定之名額選舉各種委員外應再選舉候補執行委員九人候補監察委員五人候補公斷委員三人

第二十七條 選舉投票時有左列各款情事之一者所投之票應作爲無效

- 一 不用定式之投票用紙或字跡不清任意塗抹難以辨認者
 - 二 不依會員名冊書寫姓名而任寫別號者
 - 三 不能確認被選舉人爲何人者
 - 四 記載之姓名其人爲無被選權者
 - 五 於被選姓名以外記載他事者
- 第二十八條 每屆選舉完竣應於十日內將左列事項造冊早報主管官署備案
- 一 各種委員之姓名年歲籍貫履歷及當選票數
 - 二 各種候補委員之姓名年歲籍貫履歷及當選票數

三 會員投票總數及會員到會簽名簿

第六章 會議

第二十九條 會員大會分定期會議及臨時會議兩種均由執行委員會召集之

第三十條 前條之定期會議每年一次定於十一月間舉行之

臨時會議於執行委員會三分之二以上認為必要或經全體會員十分之一以上之請求或監察委員會三分之二以上函請召集時召集之

第三十一條 召集會員大會應於二十日前通知之但有第三十二條第三十三條之情形或因緊急事項召集臨時會議時不在此限

第三十二條 會員大會之決議以會員過半數之出席出席會員過半數之同意行之出席會員不滿過半數時得行假決議將其結果通告各會員於一星期後二星期內重行召集會員大會以出席會員過半數之同意對假決議行其決議

第三十三條 左列各款事項之決議以會員三分之二以上之出席出席會員三分之二以上之同意行之出席會員過半數而不滿三分之二者得以出席會員三分之二以上之同意行假決議將其結果通告各會員於一星期後二星期內重行召集會員大會以出席會員三分之二以上之同意對假決議行其決議

一 變更會章

二 會員之除名

三 委員之退職

四 清算人之選任及關於清算事項之決議

第三十四條 執行委員會每月開會二次由主任委員召集之監察委員會每月開會一次由主任

監察員召集之公斷委員會遇有會員請求公斷事件時由主任公斷員隨時召集之

第三十五條 各種委員會之決議均以委員過半數之出席出席委員過半數之同意行之

第三十六條 各種會議開會時均須立記錄簿將會議事項及表決情形詳細登記並由各會員簽名

第七章 經費及會計

第三十七條 本會經費以會員會費充之

第三十八條 會員常年會費暫依左列各種艚船隻數定之

一 大艚船每隻一元六角

二 小艚大舢舨每隻二元二角

三 小尖艚對尾每隻一元六角

四 廠口小尖艚小撥小舢舨每隻一元二角

第三十九條 每年度開始前兩月須編造收支預算經監察委員會審查通過後呈報主管官署核准並向會員公佈之

第四十條 本會每月收支款項須於月底報告監察委員會並列榜公布之

第四十一條 每年度開始後兩月內須將上年度之經費決算及經辦事業之成績編輯報告刊布之並呈報主管官署備案

第四十二條 本會遇有臨時必需用款為預算內所無者得經執監委員聯席會議議決具籌集方法呈請主管官署核准後行之

第四十三條 本會收支款項賬簿主管官署得隨時派員調查之

第八章 解散及清算

第四十四條 本會除主管官署認為有違背法令踰越權限或妨害公益時得以命令解散外如經會員四分之三以上之出席出席會員三分之二以上之同意亦得自行決議解散但前項決議非經呈請主管官署核准不生效力

第四十五條 本會解散時依決議選任清算人如清算人不能選任時得由主管官署指定之

第四十六條 清算人有代表本會執行清算上一切事務之權清算人所定清算及處理財產之方

法須經會員大會之決議會員大會不為前項之決議或不能決議時清算人得自行決定清算及處理財產之方法但非經主管官署核准不生效力

第四十七條 本會所有財產不足清償債務時其不足額應依照第三十八條之規定比例分担之

第四十八條 本會雖已解散在清算期內仍視為存續

第四十九條 清算完結時清算人應造具清算報告送交各會員查閱如滿一個月並無異議即視為承認由清算人將清算報告呈由主管官署核準備案
清算人於前項清算報告呈報核準備案後解任

第九章 附則

第五十條 本會對於遼寧省農礦廳及鴨渾兩江水上公安局行文均用呈

第五十一條 本章程自呈奉核准之日施行

第五十二條 本章程如有未盡事宜得經會員大會議決呈請修訂之

廣播無線電新發明

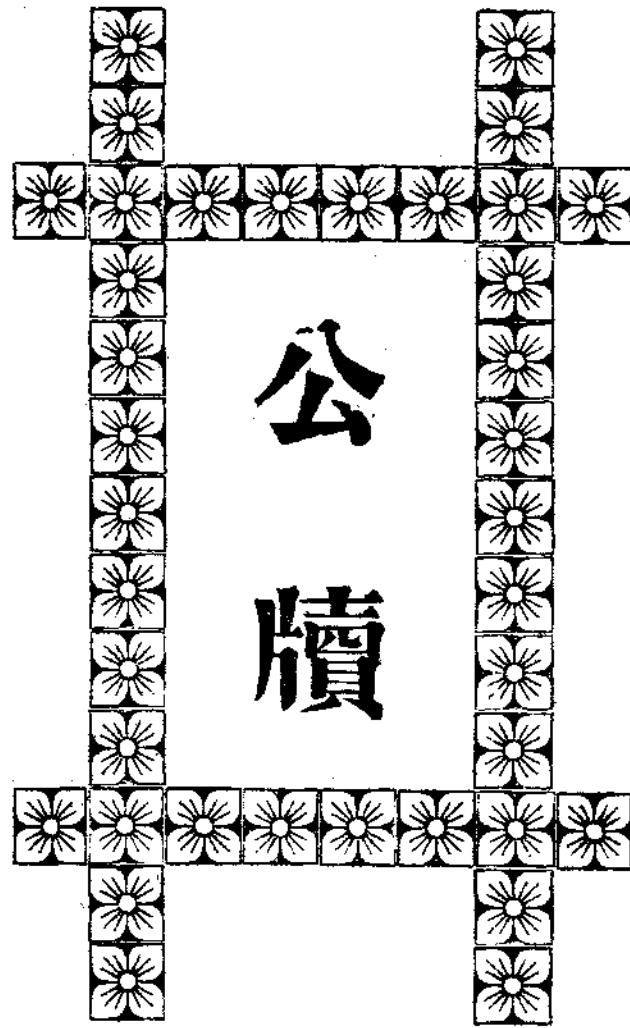
英人發明同時放送聲音形貌

曾經屢次試驗已完全成功

無線電歷史上新紀元

(倫敦路透社電)英國 B.B.C 廣播無線電台之雙播音機，近試驗同時廣播聲影，已行成功，此為無線電發展歷史上之一新紀元，在任何國內，係第一次放送無線電技藝家之聲音，並可同時睹其容貌，試驗節目先由國際電台一職員，巴爾德開始試驗，彼之形態可藉無線電清晰照出，當其聲音自放聲器放出時，即可見其口唇之啓動，以後無線電三電極真空管之發明者美里明爵士，尙有阿西爾爵士之演說，二著名藝術家之歌唱，及(旅行終止)一書作者之談話，試驗完全成功，披等聲容均可同時傳播云，

(巴黎路透社電)巴西與法國間之無線電話會談，由法郵務部長及巴西電報部長談約十五分鐘，聲音極為清晰，試驗已完全成功云，



公

牘

安東同順東糧棧代理店

啟者本號開設安東中富街專營買賣糧石及代理客幫買賣事業信用昭著頗蒙各界贊許並代理長春益發合裕昌源哈濱慶泰祥各火磨麵粉物美價廉尙希各界賜顧無不竭誠歡迎

經理梁子純謹啟

電話

棧坊三三五號
本櫃四八六號
日長電話七〇四番

函覆長白縣政府爲送十七十八兩年度木稔公益捐由三月四日
逕覆者，案准

貴政府公函第六五號內開，逕啟者，案查敝縣歷年應領木稔公益捐，向由前東邊道尹公署撥發推現在道署業經撤消，十七年度亦已終了，所有敝縣應領十七年度木稔公益捐，宜向何處具領，當經呈請財政廳核示在案，茲奉指令內開呈悉，此項捐款，應由縣逕函安東商會，酌量撥付毋庸由廳轉飭，以省手續，此令等因奉此，相應函請貴會查照，惟速撥付以資應用而便結束等因准此，卷查此項公益捐，民國十六年度，東邊道尹公署撥給 貴縣奉小洋九百元，嗣以道署撤消，十七十八兩年度，未能照數分撥，茲准 函知，逕由敝會撥付，相應按照十七十八兩年度，貴縣應撥公益捐數目，共合奉小洋一千八百元，交由官銀號開具匯票一紙，備函送請 貴政府查收見覆爲荷，此致
長白縣政府

計函送匯票一紙奉小洋一千八百元整

函覆稅捐局爲派員調查福慶東等確在附屬地界內居住由三月十四日
逕覆者，案准

貴局公函第十九號，內開逕啟者，案奉

財政廳第四零四號訓令，內開案據錦縣稅局呈稱，案查十八年上季稅務會議第七十三至七十七案，議決發貨通知書，如查無着落，應令發貨商補納銷場稅等因，歷經遵辦在案，茲於十八年十二月十七日，准沙河稅捐局函覆，為接到通知書，當查該收貨商號，均在日本附屬地內居住，以日人為護符，不認納稅，檢同原通知書函請根究發貨商號，責令補稅等因到局，當即傳令發貨商號天合源等家，補納銷場稅，據該商人等聲稱安東收貨商號，福慶東隆升合，並不在附屬地內，請函覆沙河稅捐徵收局查照收稅等情前來，職局當即函請沙河稅局查照傳令納稅，去後，現准函稱福慶東等二家，確係住在附屬地內，仍希責令發貨商號補稅，勿任藉詞推諉等因，職局當即傳催發貨商天合源等家數次，令其到局納稅以資結案，該商等一味延宕，堅不承認納稅，復於一月二十三日接准錦縣商會函開，據在會皮行等聲請，為迫令補稅，萬難承認，懇請轉函稅局，體察情形，轉覆安東稅局，追究福慶東隆升合，遵章照繳，以免無辜被累事，竊商等銷售皮貨，賣於外城客人，其運銷地點如在本省區域，向由賣主請發護照，交給客人持照起運，而賣主即脫離關係，再有應納捐稅，當由買主負責，去年安東客人福慶東買去之貨到達指運地點，應由該客照章納稅，乃前奉錦縣稅捐局傳知，准安東稅局函達，以詳查護照繳驗，有未報稅者，應責令賣主德順

東等補稅等因，并迭次催促，近則迫不容緩，商等聽聞之下，不惟詫異萬分，亦且殊深焦躁，當以安東客人買貨屬實，但買主福慶東隆升合，確係開設安東興隆街，爲殷實大商，安埠人所共知，非無名小商可比，况於請領護照，以未出遼寧省域，亦曾蒙照章發給在案，該號連貨到安，納稅與否，與商等原不發生關係，茲該商未曾納稅，究有何項原因，應由安東稅局追究福慶東等，自無找向賣主之理，乃稅局舍近求遠，不追福慶東照繳，反然責令錦縣賣主補納，揆之稅章商情，似屬均有未合，商等具有天良，對於應納之捐稅，決不敢稍有抵抗，今竟追補不應納之稅捐，商等無論如何，萬難承認，爲此聲請，即乞函請錦縣稅局俯察情形，轉達安東稅局，追令福慶東等遵章繳納，以免無辜被累等情，據此，當查所請，一再詳詢，確屬實在，該福慶東等運貨抵安，未經遵章報稅，安東稅局，竟自放棄職權不究，反向賣主一方催補，似此苛迫，商業前途，何堪設想，茲值商舖結賬之際，惟有懇請貴局長體念商艱，免予催促，請即函轉安東稅局，速傳福慶東等照章繳納，以免無辜被累，實紉公誼等因，職局以該商會據該商等一面之詞，代爲爭議，既不明瞭稅章，又不聽憑解釋，本應立即押追補稅，以免損失，無如舊歷年關，市面恐慌，人心浮動之際，倘逼迫太緊，難免激起風潮，是以未敢擅辦，究應如何處置，仍請鈞廳核示遵行等情，據此，查福慶東隆升合等商號，究竟是否設在安東縣街，抑在鐵道用地內，係何地點，合

行令仰該局切實查明，並取商會結證呈復核奪勿延，此令等因奉此，查福慶東隆升合兩號，均在本埠附屬地內居住，前經函覆錦縣稅局在案，奉令前因，相應函請貴會查明見覆，以憑呈報，實叙公誼，等因准此，查福慶東隆升合兩商號，現在開設地點，確在附屬地內，歸日本警察管轄，准函前因，敝會當派員重加調查，福慶東處在附屬地七道溝下川端町，日本警察虹橋派出所管界以內，隆升合與福慶東比隣，現已歇業，均係租界皮貨商，不屬於敝會管轄範圍，惟該等處在租界，而與本埠內地源增泰永慶恆等皮莊，相距不過十餘步，一居埠內，照章納稅，一居租界，向不納稅，若無相當辦法，不惟損失稅收因稅收有無，致貨價顯判低昂，影響內地商業為尤甚，即謂租界內為我法令所不及，亦應援照本埠多年辦法，凡發貨與鐵道沿線附屬地之商號，其應納之銷場稅，於發貨時，由發貨商照章扣留，負責代納，以稍資救濟，保全稅收，正所以維持我內地商業也，相應函覆貴局，請煩查照為荷，此致

沙河稅捐徵收局

函覆東三省商聯會為將來外商果有組織國際商會自必預為函達由三月十八日
逕覆者，案准

貴聯會公函，東字第一四九號內開，逕啟者，昨有南滿站日本商工會議所會頭面稱，現在

英美德法四國商人，發起組織國際商會，以稅務爲名，并欲聯絡日商人會，未諳貴商會與之接洽否等語，查歐美各國商人，組織國際商會一節，本會既未與之接洽，亦無所聞，惟各該國商人，既擬組織國際商會，似應聯合住在國商會加入，方能發展國際貿易，今竟由英美德法四國，獨邀日本加入，箇中恐有其他之作用，凡我商界，極應特別注意，先事預防，未識貴縣商會曾否有聞，各該國商人亦曾前來接洽否，倘查有妨礙我國商業之處，當即集議辦法，一致對付，以保商務，相應函請查照，速覆等因准此，足徵

卓識遠慮，曷勝欽佩，惟安埠內所有外國商，除日本外，僅有英商兩家，其餘美德法等國人，現在尙無在本埠營商者，至於日商，前因反對關稅，曾來敝會聯絡，當經婉言拒絕，惟並未涉及組織國際商會等語，如果將來有特別組織，協以謀我之處，自必預爲函達，以期一致設法對付，以保我公私權利，相應函覆

貴聯會查照，此致

東三省商會聯合會

函致水上公安局爲送碼頭費冊請轉囑收捐員代收并希見覆由三月二十一日

逕啟者，查舢舨碼頭費，每年納費奉小洋四元，經十八年全埠核議，暫按每舢舨一隻，年納費現小洋一元，歷承

貴局管理收捐香捐各員，代查代收，彙繳在案，茲屆十九年，開江伊始，舢舨均已駛行，仍請繼續照舊代收，相應檢同收費冊，自東字三百零三號起，至東字八百號止，共四本零九十八張，備函送請

貴局查照，轉囑 貴收捐員，分神代收，并希賜覆為荷，此致
鴨潭兩江水上公安局

計函送收費冊四本零九十八張 自東字三百零三號起至東字八百號止

函覆臨江商會為收到直魯捐款奉大洋二千七百三十元并已用未用捐啟由三月二十一日
逕覆者，案准

貴會公函，以直魯賑捐，向本街各商戶募得奉大洋二千七百三十元，備函送請查收見復為盼，計解捐款奉大洋二千七百三十元，係官銀號匯票一紙，并已用捐啟三份，未用捐啟九十七份等因，准此，當將已用未用捐啟，並匯票奉大洋二千七百三十元一紙查收，轉繳紅記字會籌賑事務所外，相應函覆

貴會，請煩查照，轉知各捐戶代達謝忱，實緝公誼，此致
臨江總商會

佈告銀市為準備庫兌換券不准貶價行使由三月十日

安東總商會

爲佈告事，案准

安東縣政府公函，東字第六九六四號內開，逕啟者，案奉

省政府第一一八號訓令內開，案據東三省官銀號呈稱，竊職號以四行號聯合準備庫，現洋兌換券發行後，本省轄境內，尙有市面貶價行使，及鐵路拒不收用情事，經先後呈請鈞府通令查禁，並咨請轉飭收用各在案，嗣以此種情形，影響於兌換券信用，及金融前途者甚鉅，復經職號令飭各分號，各就所在地狀況，切實調查，報告去後，茲據陸續具報前來，查各處市場，對於準備庫兌換券，不依定價行使者，以遼陽爲最，每千元較現貨差至二十元，次則通遼，每千元差至十二三元，綏中每千元差至十元，彰武新民郭家店等處，每千元差至五六元，公主嶺每千元差三元五角，開原法庫等縣，每千元差二三元，均係因商民不解一致樂用之故，通遼一處，兼因四洮路拒收紙幣所致，又如海龍臨江等縣，每千元差至三十元，蓋平義縣錦縣等，券價時有低落，係因現洋缺乏之故，雖原因不必盡同，而各該處商戶，有意抑勒，實所難免，擬請令飭各該縣政府，轉知各商會，切實勸導，一面認真查禁，如有故意貶價行使者，酌予處罰，以儆效尤，並爲責成各縣縣長，實力奉行起見，可否以茲事列爲縣長攷成，酌訂單行懲獎規則，抑或加入原有攷成規則之處，理合具文

呈請鑒核施行，並候令遵等情據此，查各縣商民，對於準備庫兌換券，貶價行使，實屬妨礙信用，業經提出第九十五次本府委員會議決議，令行各縣切實查禁，如仍有故意貶價情事，即由縣酌予處罰，以儆效尤，並行商聯會協助辦理等語，記錄在案，除指令並分行外，合行令仰該縣遵照，並轉飭所屬及佈告商民人等，一體遵照，勿得違玩，切切此令等因，奉此，除分別函令外，相應函達貴會，煩即轉飭各商民人等，一體遵照爲荷等因，准此，查本省四銀行號聯合準備庫，現洋兌換券發行以來，信用昭著，市面行使，不得任意貶價，致干處罰，合行佈告銀市衆商，一體遵照勿違，切切此佈，

實貼銀市

佈告全埠衆商爲奉令定於三月一日實行徵收火柴特稅由三月十一日

安東總商會

爲傳知事，案准

沙河稅捐徵收局公函內開，逕啟者，案奉

遼寧財政廳，第五一號訓令內開，案奉

省政府令開，據該廳提議，擬請徵收火柴特稅一案，當經提出省委會第八十八次會議，決議通過，令廳遵照，此令等因，奉此，查此項火柴特稅，既經省委會議決通過，自應遵辦

，現已由廳印製印花，俾資遵用，定於三月一日實行，除分令外，合先檢發章程，令仰該局查收遵辦，並速估需印花數目，備文呈領，以便發給勿延，此令，計發章程十份等因奉此，相應檢同章程一份，函請貴會查照，希即傳知各商知照是荷等因到會，除佈告銀市糧市等遵照外，合行照印章程，傳送全埠衆商號，一體遵照無違特此傳知，

附章程一份

遼寧省火柴特稅章程

- 第一條 凡在遼寧省製造火柴及由外運入者均由本章程徵收特稅
- 第二條 此項特稅以貼用印花徵收之
- 第三條 此項特稅按照火柴箱數徵收每箱貼一印花收現小洋一元五角
- 第四條 不論何種火柴凡未貼此項印花者不准銷售
- 第五條 凡在本省製造火柴須於裝箱時購領印花照章粘貼不得遺漏
- 第六條 凡由外輸入之火柴一到指銷地點即須購領印花按箱粘貼不得遺漏
- 第七條 此項特稅印花由本廳印製分發各稅捐局發售報解
- 第八條 違犯本章程第四五六之規定者除責令補貼印花外併處以五倍之罰金
- 第九條 貼用印花應即塗銷如揭起復用者除責令補貼外併處以五十元以上二百元以下之

罰金

第十條 改造偽造印花及代爲承銷者一律處以百元以上千元以下之罰金

第十一條 無論何人舉發漏貼特稅印花及改造偽造印花者均以五成罰金提獎之

第十二條 本章程自呈准省政府公佈之日施行如有未盡事宜得隨時修正之

佈告船行衆商爲帆船裝備水力無論南北一律改現大洋爲本位由三月二十二日

安東總商會

爲佈告事，查帆船裝糧石木植之水力，向以現小洋爲本位，而南幫卸儼下力，因現小洋不便，每以一二作大洋開付水力，帆船吃虧過鉅，今經船行會議，自茲以往，無論南北裝卸上下水力，一概改現大洋爲本位，以免虧損，全體表決，除留議案備查外，合行佈告船行衆商，一體知照，切切此佈



本埠商况

專 各 新 鐵 業
營 國 古 事

福 裕 號 鐵 行

交 誠 有 到 處
易 信 獨 之

安 東 前 聚 寶 街

安東重要商品狀況三月份

▲木材

本月已屆開江之期，木業市況，似帶幾分活躍氣象，但洋商方面迄無大宗之購買，故復呈閑散之狀態，計成交料棧材九千三百七十連，公司直營材四千七百七十八尺締，出口木材九十五車，內計原木二千五百車，製材七十車，往本省各地二百零三車，月底結存，公司直營材三萬五千九百四十尺締，料棧材九萬八千二百八十七連，木價，紅松月初最高五分四厘，最低三分，二十五日最高六分，最低四分一厘，月底最高五分八厘，最低三分五厘，黃花松，月初最高五分五厘，最低四分四厘，月底最高六分，最低五分，杉松月初最高四分三厘，最低二分五厘，月底最高四分五厘，最低三分，

▲豆油

本月糟運大豆開始到安，休業中之各油坊相續作業，產油數量，驟然增多，市況亦極活躍，計共產油二百十二萬一千二百三十八斤，計銷上海一百三十六萬二千八百三十八斤，汕頭三萬五千斤，山東三萬斤，本省各地十七萬二千七百七十九斤，本埠十四萬斤，月初一千一百九十七兩五錢，六日一千二百四十五兩，九日一千二百二十兩，十四日一千一百九十七兩五錢，二十七日一千二百三十五兩，

▲豆餅

月初因銀價之續落，洋商多乘機收買，故一時增至一千六百八十兩，嗣以大連餅價跌落，及值鴨江之糟豆到安，本埠豆餅勢將落價，故洋商態度，多持觀望，是以復由快而轉疲，十一日一千六百四十五兩，十四日一千六百四十兩，十九日一千六百三十兩，月底一千五百九十五兩，本月份計製餅四十一萬一千九百八十八片，成交三十一萬零八片，計銷往日本十五萬六千片，汕頭十一萬九千一百九十五片，上海三萬四千八百片，本地消費十三片，月底計存四萬九千零四十七片，

▲糧石

本月為開江之期，沿岸糧石，將次第到安，故市况為之一振，共到火車糧石七千四百三十三石，內計大豆五千八百四十四石，包米四百六十九石，高粱五百三十石，小豆五百八十五石，其他五石，又大車糧石，共到二百石，內計大豆七石，包米一百二十二石，小豆六十三石，高粱八石，出口糧石，計往朝鮮大豆一萬三千五百三十五担，小豆一萬零三百九十三担，高粱三千零五十四石，小米二千五百三十一担，蕎麥五百二十七担，往日本大豆五百十八石，小豆一千二百九十九担，往中國內地大豆一萬零八百五十石，高粱五千零九十四担，包米九十七担，火車大豆月初最高一千九百二十五兩，最低一千八百十兩，十日

最高一千八百四十兩，最低一千七百二十兩，二十日最高一千八百二十兩，最低一千八百兩，

▲灰絲

本月埠內各工場，共製絲六百二十八箱，內計招牌三百一十一箱，一等三百十五箱，雜牌二箱，到外城絲八百二十七箱，內計西豐二百零五箱，莊河，一百三十六箱，岫岩一百四十箱，寬甸七十七箱，鳳城一百零一箱，西安三十六箱，撫順五十六箱，開原十四箱，蓋平十一箱，其他各地共五十一箱，出口各牌絲共八百五十七箱，內計往日本六百四十二箱，往上海二百十五箱，本埠各織綢工廠消費四十箱，月底存絲一千三百二十六箱，內計招牌絲一百零九箱，一等二百四十五箱，外城各牌絲九百七十二箱，招牌絲本月十九日成四百九十兩，一等絲月初四百四拾五兩，月底落五兩，雜牌絲最高四百二拾七兩五錢，最低二百八拾五兩，

▲棉布

月末雖已開江，但船隻尙未進口，故市况仍極閒散，計到本色市布九千一百三拾疋，本色粗布六百疋，本色粗斜紋布二千一百六拾疋，仿製土布二千一百七拾四担，絨布九拾疋，漂白布一千九百七拾五疋，染色素細斜紋布五千三百四拾疋，染素粗斜紋布二拾疋，洋紅

布及染色洋標布七百五拾疋，色素羽綢二千一百疋，白染色或印花棉法絨一千零二疋，拾六磅雙龍粗布，月初八兩一錢，拾五日七兩九錢，月底七兩六錢，拾六磅三元寶粗布月初七兩三錢五，拾五日七兩二錢五分，月底七兩一錢五分，人魚本色市布，月初七兩三錢五分，拾五日七兩三錢，月底七兩一錢，軍人票本色市布月初七兩七錢，月底漲一錢，本色人面細斜紋布，月初五兩二錢五分，拾五日五兩，月底四兩九錢，本色雙魚細斜紋布，月初六兩六錢，月底原行，

▲棉紗

舊正過後，棉織工場雖各復業，但棉紗市況，仍屬不振，計到本色棉紗，二百九拾三担，染色或絲光紗，五拾三担，雙雁格線，月初二百拾九兩五日落四兩，十五日復落二兩，月底二百十二兩，雙金鹿格線，月初二百八十六兩，十五日落二兩，月底復落二兩，二十支仙桃，月初一百九十五兩，十五日一百八十六兩，月底一百八十四兩，拾支金財神，月初壹百六拾五兩，拾五日壹百六拾四兩，月底壹百五拾八兩，

▲麥粉

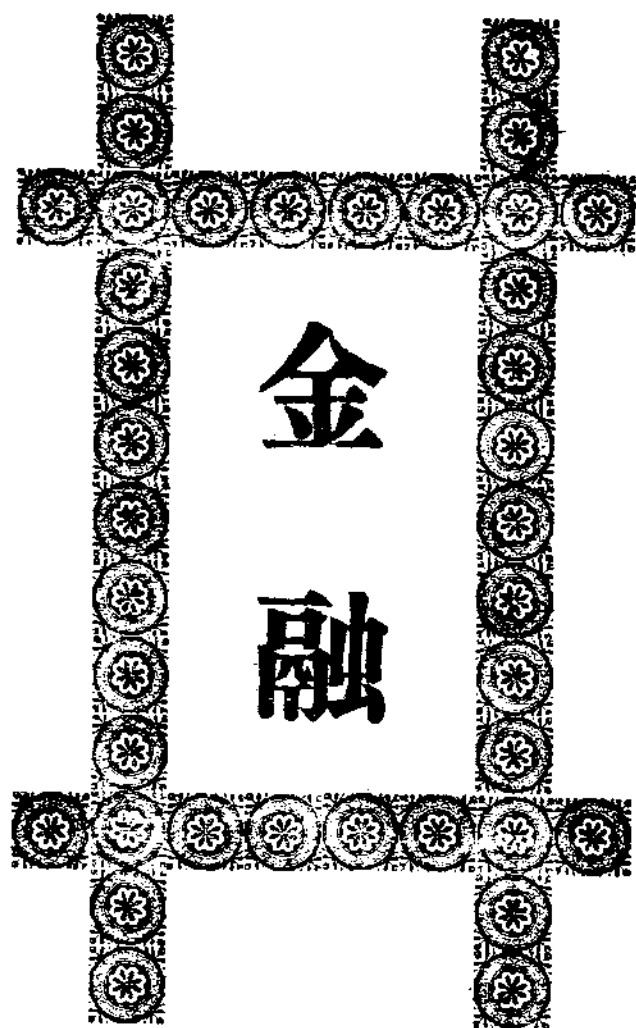
本月麥粉市況，較勝於前月，計共到麥粉三萬七千二百十六包，內計綠寶星二萬四千一百四十六包，綠麥根四千三百五十五包，綠天官一千八百七十八包，麥根一千七百十六包

• 鹿頭一千包，麟鳳一千包，進寶七百零九包，綠月印五百包，菓子籃五百包，紅三井三百八十包，其他如紅綠三菱喜鵲紅天官等計一千零二十九包，本埠消費八千三百五十五包，銷往外縣八千三百一十一包，本埠月底結存二萬二千八百六十九包，內計綠寶星一萬二千八百七十五包，綠麥根四千二百九十包，綠天官九百一十一包，麥根九百六十六包，鹿頭八百八十包，其他二千九百四十七包，綠寶星月初二兩八錢，四日二兩七錢四分，一日二兩七錢，月底二兩六錢八分，紅三井月初二兩八錢三分，十五日二兩七錢六分，月底二兩七錢七分，綠龍馬月初三兩，月底漲五分，



記孫中山之不念舊惡

前任湖北省長湯鄉銘，爲鄂之蕪水縣人，清末福州船政學堂卒業後，乃留學法國，學習海軍，時正革命黨在海外運動推倒滿清之際，孫中山亦遠游歐洲，組織興中會，徵求會員，以謀發展，有王發科者，一鄂籍在德研究陸軍之留學生也，曾入興中會爲會員，惟經滿籍學生所知，均謀函告清廷，取銷其官費，王駭之，乃至法訪湯鄉銘商議對策，湯悉興中會底蘊，乃往中山旅邸，竊其會中名冊，急赴公使館告密，以冀邀功，當時駐法公使爲孫寶琪，孫見湯呈此冊，問爲何用，湯卽陳其告密之意，孫因同情於革命事業，立命湯將名冊送回，否則亦當取銷官費，湯大慚，復至中山旅邸，伏地請罪，中山以其尙未影響革命進行，亦寬容之，迨中山就任第一任大總統，湯已學成歸國，覲顏往謁，竟爲海軍部之次長云。



安東瑞豐金店

披露廣告

啓者敝號在安創設以來三十餘年
深蒙 惠顧讚許勿再贅述今爲提
倡營業起見不惜巨資特由津申聘
請名師專造金銀首飾中西器皿時
式鑲嵌包金鍍金洋藍獎章定期不
悞成色參差管保退換特備各種寶
石翡翠專鑲配鐲戒指加工精做倘
蒙 賜顧請認本號招牌爲記

中電話四百七十號
日長電話一四一番

本埠中國各銀行存放款項概況
存款 十九年三月份

種類	定期存款	往來存款	儲蓄存款	暫時存款	其他存款	合計
現大洋	七五八二〇〇	二六五七六〇〇	四三六六〇〇	一三三三〇〇	一九六一〇〇	五三六〇六〇〇
現小洋	一三,四六四三七	一八九三〇三九	一八五二八三六	六三〇,四三九	二七九,九六〇	二,九〇六,一五一
鎮平銀	三九,三三三〇〇	一九,一七九二六	四九,〇九六〇〇	一六,〇六三三三	四六,二六〇〇〇	二,一四四,五三六〇
奉大洋票	—	一四,五二一八二〇	—	一,三六一九六二〇	三,一九三六四七	五,九五四,五八〇
奉小洋票	—	一〇,〇一〇六〇〇	一六,九〇三六一	一一,一〇六〇〇	—	三三,〇二〇三一
日金票	四,六〇〇〇	三,四三三〇〇	四,九七六〇〇	三〇,一〇〇	—	一三,三三三〇〇
放款						
種類	不動產放款	信用放款	證券放款	商品放款	其他放款	合計
現大洋	三,〇五五〇〇	六二六,七三〇	一〇〇,三三三〇〇	一六八,一〇〇	一一二,七六〇	一,二五九,〇〇〇
現小洋	一,〇三一,〇一六〇〇	二二二,三三三〇〇	四四,四四四〇〇	—	八六,三三三〇〇	一,九四五,一三〇〇
鎮平銀	一六,〇三三〇〇	一,四三三,三三三〇〇	—	—	四九,三三三〇〇	一,六一九六,〇〇〇
奉大洋票	—	—	—	—	—	—
奉小洋票	—	一,四三三,三三三〇〇	一三,七六〇〇〇	—	—	一,五七〇,三三三〇〇
日金票	—	二,七六二〇〇	—	—	三,〇〇〇〇〇	一〇,五二四〇〇

申煙匯票價格表

民國十九年三月份

(申煙銀均以千兩單位合鎮平銀)

日別	上海匯票			煙台匯票		
	最高	最低	平均	最高	最低	平均
1	兩 976 00	兩 975 50	兩 970 75	兩 1.018 50	兩 1.014 50	兩 1.016 50
2	977 00	976 50	976 75	1.017 00	1.015 50	1.016 25
3	976 50	...	976 50	1.016 00	1.015 00	1.015 50
4	978 50	977 50	978 00	1.018 00	...	1.018 00
5	978 50	978 00	978 25	1.016 50	...	1.016 50
6	981 00	980 00	980 50	1.017 50	...	1.017 50
7	980 50	...	980 50	1.016 50	1.019 00	1.019 25
8	981 00	980 00	980 50	1.020 00	...	1.020 00
9	980 00	...	980 00	1.019 00	1.017 50	1.018 25
10	981 50	981 00	981 25	1.020 00	1.018 50	1.019 25
11	983 50	...	983 50	1.019 50	1.017 50	1.018 50
12	982 50	982 00	982 25	1.018 00	...	1.018 00
13	983 50	...	983 50	1.018 50	1.016 50	1.017 50
14	982 50	981 00	981 75	1.017 50	...	1.017 50
15	981 50	...	981 50	1.016 50	1.015 50	1.016 00
16	982 50	981 50	982 00	1.016 50	...	1.016 50
17	983 00	982 00	982 50	1.018 00	1.016 50	1.017 25
18	982 50	982 00	982 25	1.017 50	1.016 50	1.017 00
19	982 50	982 00	982 25	1.016 00	1.015 00	1.015 50
20	980 50	...	980 50	1.014 50	1.013 00	1.013 75
21	980 50	...	980 50	1.012 50	...	1.012 50
22	980 50	...	980 50	1.013 50	1.012 00	1.013 25
23	982 00	981 50	981 75	1.014 00	...	1.014 00
24	980 50	...	980 50	1.010 00	1.008 00	1.009 00
25	980 00	...	980 00	1.009 50	1.008 50	1.009 00
26	978 50	976 50	977 50	1.006 50	1.005 00	1.005 75
27	978 50	977 50	978 00	1.006 50	...	1.006 50
28	980 00	979 00	979 50	1.008 50	...	1.008 50
29	本日為黃花崗七十二烈士紀念日故未成行 ...					
30	976 50	874 00	975 25	1.005 00	1.002 50	1.003 75
31	975 00	974 00	974 50	1.001 50	1.000 50	1.001 00
平均	980 23	979 03	979 77	1.014 73	1.013 05	1.013 26

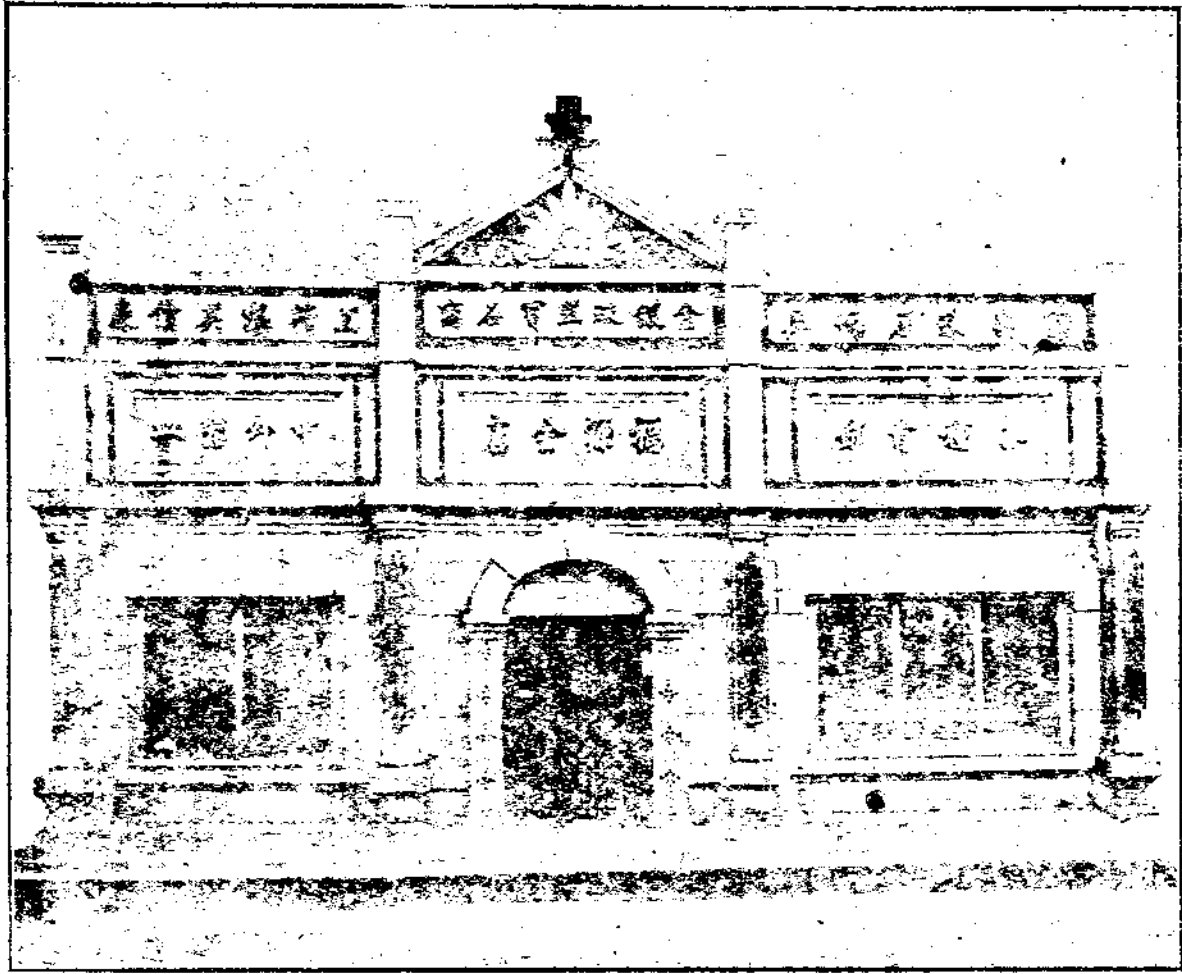


經
濟
統
計

中話百八
電五零號

福源金店

遼寧安東縣富
寧東街中



本店收買純金砂金舊金雜
銀等物發賣條金頁金清化
金銀鑄造寶銀特請名師自
造金銀首飾中外器皿喜壽
禮物包金鍍金凝金五色彩
藍各界獎牌鑲箱珠翠寶石
一切玩具無不精益求精應
有盡有一概俱全敝號所造
等物成色如有外錯永遠退
換決無虛言定造物品期限
不悞 本號主人謹啓

安東海關貿易統計表

進 口 洋 貨

民國十九年三月份

品 名	單 位	海 路			陸 路			路 鮮			總 計	累 計
		自外國	自中國各口岸	小 計	至安東	經 過	小 計	至安東	經 過	小 計		
本色市布	疋	21.960	48.510	70.470	70.470	159.732
本色粗布	同	290	3.960	4.250	4.250	14.610
本色粗斜紋布	同	100	2.163	2.263	2.263	12.763
本色細斜紋布	同	12.640	44.180	16.820	16.820	68.470
本色洋標布	同	260	...	260	260	300
仿製土布	担	5.205	6.397	11.602	11.602	23.208
絨	疋	60
漂白市布	同	...	500	500	13.225	49.085	62.310	62.310	132.358
染色素粗斜紋布	同	40	505	905	905	1.105
染色素細斜紋布	同	17.227	21.808	39.045	39.045	110.963
洋紅布及染色洋標布	同	60	...	60	4.550	12.953	17.503	17.563	42.074
色素羽綢	同	620	...	620	7.170	9.780	16.950	17.570	59.154
白染色或印花棉紗絨	同	525	573	1.098	1.098	3.806
本色棉紗	担	1.717	2.918	4.635	4.635	9.376
染色或絲光棉紗	同	8	...	8	107	416	523	521	1.302
裝瓶麥酒	打	2.000	...	2.000	2.000	2.000
海參	担	1	...	1	5	...	5	...	62	62	68	355
水泥(洋灰)	同	9.960	...	9.960	9.960	18.426
磁器	值關平銀	727	...	727	2.913	2.060	4.973	20	1.606	1.626	7.336	16.062
紙烟	千枝
床毯	值關平銀	63	...	63	63	63
電氣材料及裝置品	同	82	...	82	2.086	1.504	3.590	5	...	5	3.595	7.717
乾魚烟熏魚	担	3	...	3	3	4	7	15	23	28	48	215
鮮魚	同	13	...	13	391	1.521	1.912	1.925	7.933
鹹魚	同	8	...	8	1	2	3	1.919	1.390	3.309	3.320	13.201
普通玻璃片	箱
生牛皮	担	7	...	7	351	85	436	443	736
熟牛皮	同	6	21	27	27	34
安全自來火(洋火)	羅	12.583	...	12.583	2.903	...	2.903	15.486	28.248
滑物油	加倫	100	...	100	90	39	129	700	...	700	299	304
美國煤油	同
蘇門答臘煤油	同
橘	担	5	...	5	243	2	245	250	668
卡	同	4
光或毛普通印書紙	同	37
油光紙(洋毛邊)	同	7
寫字紙(畫圖紙)	值關平銀	88	7	95	95	353
朝鮮紙	担	218
粗紙	同	13	30	43	43	195
米	同	12	...	12	239	...	239	251	372
海帶	同	6	...	6	4	...	4	1	...	1	11	812
皮貨(裘)	張	99	...	99	294	2.628	2.922	3.021	4.333
香皂	值關平銀	81	...	81	9.707	4.405	14.112	14.196	37.610
短機長機	担	2	2	2	2
醬油	同	1	...	1	12	...	12	15	63	78	91	257
赤糖	同	...	186	186	183	183
白糖	同	8.750	8.750	8.750	8.750	30.138
車糖	同	486	...	483	5.832	10.692	16.524	17.010	65.040
冰糖	同	...	5	5	5	5
砍伐重木材	英方尺
砍伐輕木材	担	109.000
輕木樁輕木樑	同	4.000	...	4.000	395.000	959.000	1.354.000	1.358.000	5.493.000
鋸解木材	同	3.000	...	3.000	43.000	86.000	129.000	132.000	201.000
烟葉	同	5
重木車軸	值關平銀	1.371	1.374	1.374	5.324
重木車輞	同	2.865	2.865	2.865	3.246

安東海關貿易統計表

進 口 土 貨

民國十九年三月份

品 名	區 別	單 位	自 上 海			自 煙 台	自其他中國口岸	總 計	累 計
			自 上 海	自 煙 台	自其他中國口岸				
粗		布	疋	
粗	斜 紋	布	担	
土		布	担	
花	土	布	疋	
棉		紗	担	
紙		煙	同	
棉		花	同	
麵		粉	同	
粗	細 夏	布	同	
白	來 火 (洋 火)	羅	担	
上	等	紙	担	
次	等	紙	同	
下	等	紙	同	28	28	28	
	米		同	...	28	...	28	28	
紅	茶 綠	茶	同	...	32	...	32	32	
烟		絲	同	

安東海關貿易統計表

出 口 土 貨

民國十九年三月份

品 別	區 別	單 位	由 輪 船				由 火 車						合 計	一月以降累計	
			往日本	往朝鮮	往內地	小 計	往 日 本			往 朝 鮮					
							自安東	經 過	小 計	自安東	經 過	小 計			
生		鐵	担	6 503	6 503	6 503	19 003	
鉛	礦	砂	同	936	
豆		餅	同	1 395	...	22 788	24 183	351 098	27 010	381 108	405 291	411 586	
青		豆	同	414	4 211	4 625	4 625	11 929		
黃		豆	同	518	860	10 850	12 232	12 261	...	12 261	24 464	51 334	
紅		豆	同	100	1 577	...	1 677	1 199	911	2 110	8 816	631	9 447	13 234	51 549
	煤		噸	32 064	32 064	32 064	144 060	
高		梁	担	5 094	5 094	3 054	8 677	11 731	16 825	25 150	
玉	蜀	黍	同	970	970	1 125	1 125	2 105	5 072	
小		米	同	...	67	...	67	2 464	532 807	535 271	535 338	1 065 259	
蕎		麥	同	...	352	...	352	175	13 783	13 958	14 310	22 649	
豆		油	同	63	63	63	245	
芝		麻	同	...	4	...	4	2 927	2 927	2 931	10 913	
野	蠶	絲 (大 纒 絲)	同	1	1	1	1	
野	蠶	絲 (小 纒 絲)	同	172	172	882	673	1 555	1 727	5 724	
野	蠶	繭	同	4	4	4	156	
亂	絲	頭 (挽 手)	同	605	605	60	51	111	716	865	
亂	絲	紗 (挽 手 紡 紗)	同	77	...	77	77	207	
爛	繭	殼	同	5	
繭		綢	同	29	29	29	29	
重	木	樑	值關平銀	263	263	6 945	953	7 901	8 164	17 844	
輕	木	樑	同	...	34	18 476	18 510	3 842	1 634	5 476	23 983	41 711	
輕	木	板	平方尺	
輕	木	板	值關平銀	...	918	...	918	72 829	497	73 326	74 244	169 393	
輕	木	樺	根	93	93	2 356	...	2 356	2 449	7 391	

安東銀市各種貨幣行市換算價格表

民國十九年三月份

種 日 別	現大洋百元	現小洋百元	金票百元	奉大洋票百	現大洋百元	奉大洋票百	金票百元	鎮平銀百兩	鎮平銀百兩	鎮平銀百兩	鎮平銀百兩	金票百元	金票百元	備考	
	兌鎮平銀	兌鎮平銀	兌鎮平銀	元兌鎮平銀	兌現小洋	元兌現小洋	兌現小洋	兌現大洋	兌現小洋	兌金票	兌奉大洋票	兌奉大洋票	兌現大洋		
1	兩 70 90	兩 68 30	兩 103 10	兩 1 435	元 103 80	元 2 101	元 150 95	元 141 04	元 146 41	元 97 00	元 6.968 60	元 7.184 80	元 145 42	二十九日為黃花崗七二烈士放假日故未成行	
2	71 20	68 55	105 83	1 43	103 88	2 09	154 41	140 45	145 88	94 47	6.993 01	7.402 10	148 66		
3	71 40	68 65	106 025	1 437	104 00	2 09	154 45	140 06	145 68	94 33	6.959 00	7.376 30	148 46		
4	71 35	68 60	102 60	1 427	104 01	2 08	149 56	140 15	145 77	97 46	7.007 71	7.189 91	143 80		
5	71 40	68 40	104 15	1 443	104 38	2 11	152 27	140 06	146 20	96 01	6.930 10	7.217 60	145 87		
6	71 30	68 25	102 975	1 429	104 33	2 094	150 77	140 25	146 52	97 07	7.017 50	7.207 96	144 46		
7	71 40	68 25	103 05	1 429	104 61	2 09	150 99	140 06	146 52	97 04	6.997 90	7.211 34	144 33		
8	71 55	68 80	103 20	1 435	104 76	2 10	151 10	139 76	146 41	96 90	6.968 64	7.191 64	144 23		
9	71 45	68 30	103 40	1 438	104 61	2 10	151 39	139 86	146 41	96 71	6.954 10	7.190 54	144 72		
10	71 35	68 10	103 55	1 441	104 77	2 12	152 05	140 15	146 84	96 57	6.939 62	7.185 98	145 13		
11	71 30	68 00	103 00	1 441	104 85	2 12	155 47	140 25	147 08	97 09	6.939 63	7.147 78	144 46		
12	71 10	68 05	101 10	1 437	104 48	2 11	148 56	140 65	146 95	98 91	6.958 94	7.035 49	142 19		
13	71 00	68 05	101 225	1 438	104 34	2 11	148 75	140 85	146 95	99 58	6.961 00	7.049 01	142 57		
14	71 10	68 05	102 00	1 437	104 48	2 12	149 89	140 65	146 95	98 04	6.958 94	7.098 12	143 46		
15	71 00	68 00	101 70	1 434	104 41	2 11	149 58	140 84	147 06	98 33	6.973 50	7.092 05	143 24		
16	71 00	67 60	101 80	1 431	105 03	2 12	150 59	140 84	147 93	98 23	6.988 12	7.113 91	143 38		
17	71 05	67 60	101 75	1 429	105 10	2 11	150 51	140 74	147 93	98 23	6.997 90	7.120 36	143 21		
18	70 95	67 70	102 60	1 429	104 80	2 11	151 55	140 94	147 71	97 46	6.998 60	7.179 84	144 61		
19	71 00	66 95	102 75	1 420	104 49	2 09	151 21	140 81	147 17	97 32	7.042 25	7.235 91	144 58		
20	70 90	67 95	102 65	1 418	104 34	2 09	151 07	141 04	147 17	97 42	7.052 19	7.239 07	144 68		
21	70 85	68 00	102 50	1 417	104 19	2 08	150 73	141 14	147 06	97 56	7.056 90	7.233 56	144 67		
22	70 65	67 95	102 15	1 415	103 97	2 082	150 82	141 54	147 17	97 90	7.067 10	7.219 10	144 58		
23	70 65	67 95	101 90	1 413	103 97	2 079	150 00	141 54	147 17	98 13	7.077 10	7.211 60	144 23		
24	70 75	67 90	102 05	1 415	104 42	2 080	150 29	141 34	147 27	97 99	7.067 10	7.212 00	144 24		
25	70 55	68 05	102 15	1 414	103 67	2 078	150 04	141 74	146 95	97 94	7.072 10	7.220 70	144 72		
26	70 50	68 35	102 10	1 414	103 15	2 07	149 38	141 81	146 31	97 94	7.072 10	7.220 70	144 82		
27	70 45	68 30	102 22	1 409	103 15	2 062	149 70	141 94	146 41	97 82	7.097 20	7.255 10	145 10		
28	79 10	68 15	101 82	1 404	102 83	2 060	149 41	142 65	146 73	98 21	7.122 50	7.252 50	145 26		
29		
30	70 20	68 30	102 45	1 408	103 00	2 061	150 00	142 45	146 41	97 61	7.102 30	7.267 20	145 94		
31	70 39	68 50	102 55	1 410	102 70	2 058	149 70	142 12	146 07	97 51	7.092 20	7.273 00	145 77		
平均	70 93	67 95	102 68	1 423	104 15	2 092	150 70	140 89	146 77	97 43	7.015 53	7.201 16	144 69		

遼寧省安東市零售物價表

民國十九年三月份

物	品	單位	價格 (現大洋)	物	名	單位	價格 (現大洋)
上	等	粳米	斗	元
中	等	粳米	斗	5	30
下	等	粳米	斗	4	60
糯		米	斗	5	20
小		米	斗	3	60
包	米	(玉蜀黍)	斗	1	65
高		粱	斗	2	00
黃		豆	斗	2	70
小	豆	(赤豆)	斗	3	05
綠		豆	斗	4	00
大	青	豆	斗	2	70
芝		蔴	斗	5	00
小		麥	斗
元	米	(大黃米)	斗	4	20
馬	鈴	薯(地豆)	斤	...	035
芹		菜	斤
菲		菜	斤	...	55
洋		葱	斤	...	100
大		葱	斤	...	005
芸		豆	斤
	蒜		斤	...	080
菠		菜	斤	...	080
	藕		斤
山		藥	斤	...	130
生		薑	斤	...	200
牛		肉	斤	...	300
羊		肉	斤	...	400
豬		肉	斤	...	370
活		雞	斤	...	250
活		鴨	斤	...	200
黃	花	魚	斤	...	380
嘉	吉	魚	斤	...	600
鱒		魚	斤	...	450
梭		魚	斤	...	35
鯉		魚	斤	...	35
鱸		魚	斤	...	28
刀		魚	斤	...	18
巴	燒	魚	斤
台	巴	魚	斤
青		魚	斤	...	17
對		蝦	斤
香		蕉	斤	...	20
蘋		菓	斤	...	17
	梨		斤	...	18
栗		子	斤
紅	棗	(乾)	斤	...	08
蓮		子	斤	...	60
豆		油	斤	...	18
豬		油	斤	...	37
香		油	斤	...	25
醬		油	斤	...	090
	醋		斤	...	054
燒		酒	斤	...	200
紹	興	酒	斤	...	300
元	酒	(黃酒)	斤	...	250
紅		糖	斤	...	130
冰		糖	斤	...	200
白		糖	斤	...	120
食		鹽	斤	...	070
乾	麵	(掛面)	斤	...	110
切		麵	斤	...	090
粉	條	(本地)	斤	...	180
粉	條	(西口)	斤	...	320
花	生	仁	斤	...	105
海	蜆	頭	斤	...	150
大	海	米	斤	...	50
小	海	米	斤	...	32
龍	井	茶	斤	...	160
香	片	茶	斤	...	80
麥	粉	(綠天官)	袋	...	430
麥	粉	(綠寶星)	袋	...	385
麥	粉	(綠龍馬)	袋	...	430
麥	粉	(綠寶石)	袋	...	380
		(上等)	斤	...	730
		(中等)	斤	...	600
		(下等)	斤	...	550
大	尺	布	尺	...	065
粗	洋	布	尺	...	120
細	洋	布	尺	...	120
斜	紋	布	尺	...	090
坎		布	尺	...	130
木		柴	百斤	...	950
木		炭	百斤	...	230
	煤		噸(金)	...	1620
僧	帽	牌	煤油	斤	...	10	...
鷹	牌	煤油	斤	...	10
僧	帽	牌	洋燭	包	...	20	...
玉	手	火柴	包	...	35
安	全	火柴	包	...	33

安東主要商品行市表

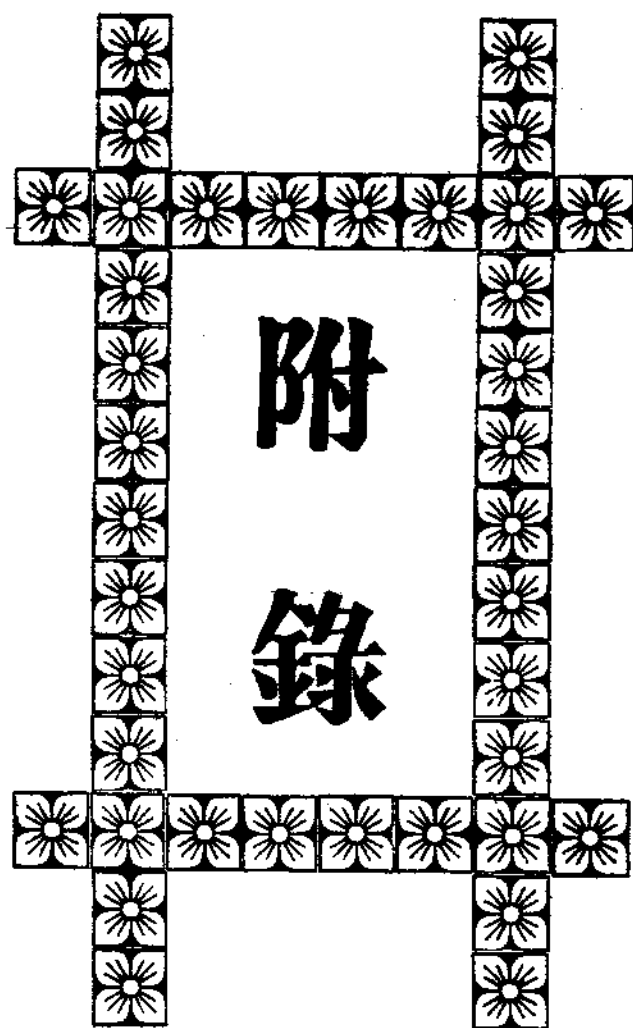
民國十九年三月份

物	品	單位	貨類別	價 格			物	品	單位	貨類別	價 格																							
				十 日	二十 日	三十 日					十 日	二十 日	三十 日																					
粗布	16.0金	城	正	銀	7.80	7.75	7.50	水	曲	柳	寸	銀	55	60	...																			
	13.5金	城	全	銀	6.70	6.75	6.50		招牌	絲	百斤	銀	...	490.00	...																			
	14.0金	城	全	銀	7.20	7.05	6.90			一	等	絲	百斤	銀	445.00	445.00	...																	
	三元	寶	全	銀	7.25	7.20	7.15				二	等	絲	百斤	銀																
	雙	龍	全	銀	7.90	7.80	7.60			雜牌		絲	百斤	銀	110.00	127.50	392.50																	
	13.0老人	頭	全	銀	6.50	6.40	7.40				大	扣	百斤	銀	115.50	116.50	110.00																	
	(13磅牛	頭	全	銀	6.25	6.20	6.20		大	等		百斤	銀																		
	(13磅財	神	全	銀	6.55	6.45	6.30			挽手	即	百斤	銀																		
	軍人	票	全	銀	7.70	7.75	7.80		大		亂	千個	銀																		
	人	魚	全	銀	7.35	7.15	7.15			黃	豆	百石	銀	1.810.00	1.820.00	1.810.00																		
	彩	球	全	銀	6.15	7.05	7.00		小		豆	石	元	36.00	32.60	31.00																		
	(頭號)人	槍	全	銀	10.20	11.00	11.00			豆	餅	千片	銀	1.680.00	1.630.00	1.595.00																		
	駝	鳥	全	銀	7.40	7.25	7.25		凌		油	萬斤	銀	1.242.50	1.230.00	...																		
	象	冠	全	銀	2.08	2.10	2.12			高	米	全	元	20.20	19.30	21.50																		
	白	人	全	銀	2.10	2.10	2.12		包		米	全	元	36.50	37.00	37.00																		
人	魚	全	銀	2.06	2.08	2.10	小	等		全	元	58.00	58.00	53.00																				
福	海	全	銀	...	2.03	2.01		米	等	全	元	54.00	54.00	53.00																				
龍	冠	全	銀	2.30	2.03	2.05	三		等	全	元	50.00	50.00	49.00																				
五元	寶	全	銀	...	8.40	8.30		上海	綠	寶	星	粉	包	銀	2.78	2.68	2.98																	
三	兔	全	銀	5.60	5.40	5.60	哈爾濱		綠	龍	馬	麥	粉	全	銀	3.05	3.05	3.05																
魚	重	全	銀	5.70	5.50	5.50		日本	綠	天	官	麥	粉	全	銀	3.05	3.07	3.05																
重	面	全	銀	6.80	6.80	6.60	紅		天	官	寶	全	銀	2.90	2.82	2.85																		
30人	魚	全	銀	5.10	5.00	6.70		進	寶	石	井	麥	粉	全	銀	2.72	2.67	2.70																
雙	美	人	全	銀	4.40	4.35	4.25		日本	綠	寶	三	井	麥	粉	全	銀	2.73	2.67	2.67														
雙	美	人	全	銀	4.80	4.70	4.70	紅		紅	龍	麥	粉	全	銀	2.82	2.80	2.37																
青	美	人	全	銀	4.80	4.70	4.70		荒	字	白	糖	包	銀	12.02	11.75	11.61																	
色	美	人	全	銀	4.40	4.35	4.25	宇		字	白	糖	包	銀	11.75	11.48	11.34																	
青	秋	圖	全	銀	4.40	4.35	4.25		離	字	白	糖	包	銀	12.30	12.05	11.88																	
色	秋	圖	全	銀	4.80	4.70	4.70	兌		字	糖	包	銀	12.15	12.88	11.75																		
金	鏡	全	銀	18.40	11.00	14.20	異		字	糖	包	銀	11.88	11.25	11.48																			
藍	龍	全	銀	11.90	11.90	11.80		金	字	糖	包	銀	11.62	11.33	11.20																			
生	蓮	全	銀	7.15	7.10	7.10	海		赤	糖	包	銀	13.00	12.80	12.80																			
目	鏡	全	銀	8.00	7.90	7.85		美	字	糖	包	銀	11.20	11.20	11.20																			
豬	鏡	全	銀	7.90	7.80	7.75	紅		字	糖	包	銀	4.65	4.65	4.65																			
雙	鳳	全	銀	11.60	11.70	11.60		龍	字	糖	包	銀	4.65	4.65	4.65																			
公	平	全	銀	11.60	11.90	11.80	幸		字	糖	包	銀	4.50	4.50	4.50																			
棉線	(格線)雙	雁	包	銀	214.00	212.00		212.00	元	寶	全	銀	4.65	4.65	4.65																			
	(格線)金	鹿	包	銀	285.00	284.00	282.00	帽								全	銀	4.35	4.35	4.35														
	(20支)仙	桃	包	銀	188.00	185.00	184.00														寶	全	銀	4.65	4.65	4.65								
	(16支)仙	桃	包	銀	178.00	175.00	172.00																				號	噸	日	金	16.20	16.20	16.20	
	(10支)豐	年	包	銀	160.00	160.00	155.00																											大塊煤
(10支)金	財	包	銀	164.00	162.00	158.00	原煤		一	噸	同	13.70	13.70	13.70																				
木材	紅	松	寸	銀	50	56		58							二	噸	同	10.90	10.90	10.90														
	杉	松	全	銀	40	42		45													煤	一	噸	同	10.90	10.90								
	黃	花	全	銀	50	60		60																			二	噸	同	10.90	10.90	10.90		
魚	鱗	全	銀	40	41	45																												

安東勞工資金表

民國十九年三月份

類	別	單位	本 月			去 年 本 月		
			最 高	最 低	平 均	最 高	最 低	平 均
木	工	月	元 18 00	元 10 00	元 14 00	元 15 00	元 8 00	元 11 50
石	工	月	20 00	13 00	16 50	16 00	10 00	13 00
泥	水 工	月	22 00	13 00	17 50	16 00	10 00	13 00
洋	服 工	月	35 00	18 00	26 50	30 00	14 00	22 00
皮	鞋 工	月	17 00	11 00	14 00	16 00	10 00	13 00
布	靴 工	月	19 00	14 00	16 50	17 00	12 00	14 50
油	漆 工	月	30 00	10 00	20 00	30 00	10 00	20 00
鐵	工	月	25 00	10 00	17 50	25 00	10 00	17 50
銅	工	月	10 00	4 00	7 00	10 00	4 00	7 00
錫	工	月	10 00	3 00	6 50	10 00	3 00	6 50
洋	鐵 工	月	13 00	6 00	9 50	12 00	5 00	8 50
表	糊 工	月	12 00	6 00	9 00	12 00	6 00	9 00
理	髮 工	人 月	14 00	12 00	13 00	12 00	10 00	11 00
洗	衣 工	人 月	8 00	4 00	6 00	8 00	4 00	6 00
印	刷 工	人 月	18 00	14 00	16 00	18 00	14 00	16 00
汽	車 工	人 月	60 00	32 00	46 00	60 00	32 00	46 00
馬	車 工	人 月	16 00	14 00	15 00	16 00	14 00	15 00
人	力 車 工	人 日	1 50	1 00	1 25	1 60	1 10	1 35
織	布 工	人 月	20 00	17 00	18 50	20 00	17 00	18 50
織	襪 工	人 月	10 00	6 00	8 00	10 00	6 00	8 00
織	綢 工	人 月	20 00	16 00	18 00	20 00	16 00	18 00
廚	師 工	人 月	25 00	18 00	21 50	25 00	18 00	21 50
運	搬 工	人 日	... 60	... 50	... 55	... 70	... 50	... 60
運	貨 馬 車 工	人 月	16 00	14 00	15 00	16 00	14 00	15 00
繅	絲 工	人 月	8 50	6 50	7 50	9 00	8 00	8 50
成	衣 工	人 月	25 00	20 00	22 50	24 00	19 00	21 50
製	豆 油 工	人 月	14 00	11 00	12 50	14 00	11 00	12 50
製	酒 工	人 月	13 00	10 00	11 50	13 00	10 00	11 50
造	紙 工	人 月	25 00	12 00	18 50	25 00	12 00	18 50
染	色 工	人 月	24 00	12 00	18 00	24 00	12 00	18 00
刻	字 工	人 月	8 00	3 00	5 50	8 00	3 00	5 50
農	夫	年	90 00	30 00	60 00	90 00	30 00	60 00
製	繩 工	人 月	7 00	3 00	5 00	7 00	3 00	5 00
編	竹 器 工	人 月	10 00	6 00	8 00	10 00	6 00	8 00
編	、 篋 工	人 月	15 00	11 00	13 00	15 00	11 00	13 00



附
錄

東邊工商日報

言論正確

內容豐富

消息靈通

印刷精良

本市每

份每月

現洋八

角

外埠每

份每月

現洋九

角五分

郵費在

內

附設工商印刷所

專印中西書籍報章小說

雜誌傳單廣告銀行簿冊

信紙信封以及各種文件

刷印精美出品迅速定價

低廉如蒙賜顧無不謁誠

歡迎

電話七百八十二號

安東總商會撥款辦理及補助成立附屬機關

三寄柩所

(續前)

第八章 辦公室辦事規則

第十五條 凡入所寄柩及深埋義地之柩，均須至本所門外暫停，以介紹人入所，與司事等接洽，將死者姓名籍貫等，逐項報名，以便登記冊簿，

第十六條 辦公室內，應設各項冊簿，由總商會擬訂格式刷印，發給該司事等，依式填寫之，

第十七條 凡寄室寄園，搬柩出所時，司事須將其搬柩人姓名及出所年月日填寫簿內，以備查考，

第十八條 所內辦公人等，均須覓妥實舖保，勤慎從公，尤應注意火災盜警，所內須飼犬數頭，由更夫以公款養之，

第十九條 到所寄柩者，無論寄室寄園，均須聽司事指定地點，不得隨意停攔，不守秩序

第二十條 所收寄柩費，須由司事隨時送繳總商會，掣取收據，所中不得存放，

第二十一條 每月底，司事應查照冊簿，將本月寄柩所義地，共出進柩若干具，共收寄費幾何，分別列表，報告總商會存查，其表式由總商會訂之，

第九章 寄柩室辦事規則

第廿二條 男柩寄男室，女柩寄女室，以重男女之別，至優等室，每室寄柩一具，無分男女，

第廿三條 所內置備小桌，以便寄柩者，陳列祭品，惟焚化冥資，必須在院中磚爐內，不在屋內焚化，違者重罰，

第廿四條 凡遇到室內祭奠者，司事等隨時檢點門戶，至爐中餘火，尤須特別留心，以防意外危險，

第十章 寄柩園辦事規則

第廿五條 園中寄柩，以磚浮厝，其磚由所內預備，照原值定價，若該家族願另行購用者，聽其自便，

第廿六條 厝前之磚，須刻死者姓名籍貫年歲，以防遺誤，

第廿七條 司事等須常川巡視，倘有滲漏頽倒者，即時通知該担保人修理之，

第十一章 義地規則

第廿八條 凡葬埋義地者，編號登簿，其葬處挨號排列，聽司事指揮之，

第廿九條 凡義塚前，須各樹石碣一具，刻死者姓名籍貫年歲，以爲標識，其石限制該死

者家族樹立之，

第三十條 凡埋疫死者，須另劃區域，更必深掘至五尺爲限，以防氣味傳染，

第卅一條 凡路倒及受刑死者，亦須另劃區域掩埋之，不得與平常死亡者渾葬一處，

第卅二條 遇有起柩者，司事務詢其人與死者，有何關係，是何親族，並其姓名及起柩日期，詳注簿內，以昭慎重，

第卅三條 所有寄柩及義地，一切辦事手續，附見於他條者，不再贅敘，

第十二章 附則

第卅四條 以上所定簡章各條，如有不適用處，隨時由總商會開會修正之，

十八年七月二日通常會議重新規定寄費

查寄柩所，自成立以來，向稱便利，惟其間容有不遷之柩，或不履行掩埋者比比，以至後來寄柩，無處容納，殊欠公允，且寄費輕微，不敷開銷，如常此不加整頓，則創設之慈善熱心，漸歸湮滅，爲謀永久計，茲經規定辦法如左，

一 葬埋義地者無費

二 優等寄柩室，寄期改作二年，於寄柩時，一次納費現小洋二十元，

三 普通室及女柩室，寄期改作二年，於寄柩時，一次各納費現小洋十四元，

四寄樞園定期五年，於寄樞時，一次納費六元，

五凡有預先聲明暫寄者，若兩個月以內遷移者，須先交以上規定各等之全價半數，逾兩個月不遷者，仍須保證人速為補足，不得取巧拖延，

六此次會議，期滿不遷，即須掩埋，倘有不得已請求延期者，均以一次為限，且必於期滿前一月內，保證人到所接洽，能否延期，斟酌當時情形辦理，應交續寄費，仍照前數，於接洽認可時，一次交足之，若延期又滿，再不遷出，即行責成保證人強制掩埋，

七以上各項寄費及續寄費交足後，於定期內，無論寄若干日。出樞時，概不找還，八本章程開會通過，即日施行，該所司事亦應遵照辦理，其未改章程以前寄所者，仍照舊章辦理，惟於定期屆滿時，一律照新章辦理，

丁關於中日合辦衛生事項

一屠獸場

安東屠獸場，係安東總商會，與日本民團會合辦，內評議員七人，總商會選定四人，日本民團會選定三人，正總理一人，由中國評議員內選任之，副總理一人，由日本評議員內選任之，獸醫二人，辦事員二人，嗣因民團會取銷，移歸日本商工會議所，與總商會合辦，所需開辦費，為中國現小洋一萬五千元，總商會擔任四分之三，日本商工會議所四分之一

，所獲餘利亦然，其內容組織如左，

計開

地址，通江街路東，其所佔地點，爲總商會所有，該場每年付商會地租洋若干元，
成立年月，清光緒三十三年，

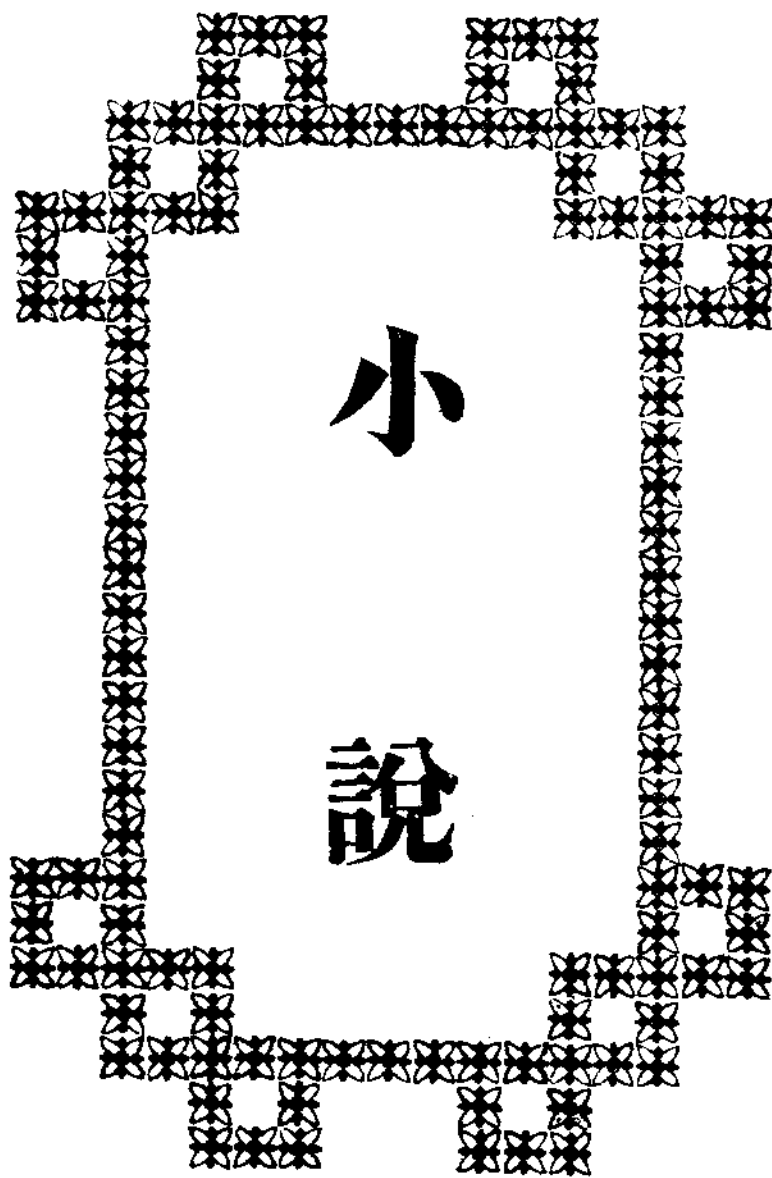
組織內容，計有辦公室，屠獸室，倉庫，生體檢查室，肉查室，內臟檢查室，檢查秤室，
，病毒檢查室，病獸隔離室，屠場休息室，場夫宿舍等，均由總副經理，督同各辦事員，
分別經營，以重職守，

經營狀況，一屠宰，凡安東商埠，及七道溝中口肉舖，無論牛馬驢騾，受生體檢查以後，
均至本廠屠宰之，一檢驗，牛馬驢騾，受生體檢驗以後，如認爲營養不良，或有病毒時，
禁止宰殺，豬羊須於屠宰後檢驗之，一處分，豬羊肉類，如經檢驗，認爲有病毒時，輕者
煮沸，重者燒棄之，一檢查費，牛每頭大者三元，小者一元五角，羊五角，豬八角，馬一
元五，騾一元五，驢七角，

屠宰數目，每年因商業消長，及人口之增減，不能確定，但自開辦以來，不外以下之概況
，牛四千餘頭，羊二千餘隻，豬一萬二三千頭，馬騾數十頭，驢四五百頭，

關朝璽組織大紙廠

(哈爾濱)東鐵東部線甯安縣境內之鏡波湖，與牡丹江相銜接，每年由延吉環春和龍及寧安東京城各處，砍伐之木材，放入該江，順流而下，通過鏡波湖，而至東鐵東部線之牡丹江站，東行而輸出日本歐洲各國者，爲數極夥，鏡波湖畔，有地名南天門者，有一最大之瀑布，名之曰吊春樓，其水力下注之猛有非筆墨所能形容者，風景之佳，爲東省冠，從前屢次有人，擬藉該瀑布之水力，創設種種實業，因需資本較大，均未實現，當民國初年，日本資本家，曾出而聯絡當地紳民，併請得北京政府照准，擬在鏡波湖畔，設立造紙廠，即藉該瀑布之水力發電，製造各種紙張，復要求修築由海林站經過寧安縣達鏡波湖畔一段輕便鐵道，當時該項計畫，幾將實現，嗣因惹起地方人士，及當地學生之反感，羣起反對，卒將該項計畫，爲之打銷，現在寧安海林間之一段鐵路，雖已擱置，但該段汽車路，已由地方人籌款，會同官方，合力修築，業經實現，是該處交通上現已非常便利，惟鏡波湖瀑布之天然水利，仍然棄置，殊爲可惜，頃聞前熱河都統關朝璽氏，前者鑒於鏡波湖天然水力，可以利用，擬聯合同志，組織鏡波湖水利公司，擬在鏡波湖畔，創設一發電所，除供給東鐵東部線各地需用電汽外，併鑒於該處附近出產木料甚多，以之作爲燃料，殊爲可惜，故擬設一造紙廠，即以各種樹木，爲造紙之原料，以資抵制外貨，稍挽利權，現聞關於此種設置之資本，已集有成數，且已在吉林省政府請准立案，大約今年解凍後，即可開始籌辦云。



小

説

◎黑籍魂

(續)

第一回 林文忠治兵祛毒 琦大臣持節媾和

自此以後，英船連日猛攻，晝夜不息，槍砲之聲，聞數十里，西台受砲尤多，洞毀數處，我軍負板修牆，死亡枕籍，陳公躬冒矢石，激勵拊循，不解甲者十餘日，將士見主將如此，各各忠勇奮發，並無懈志，所傷敵軍，數亦相當，是時僕鼎查所派別部艦隊，已由江口進陷房州，凶鋒甚銳，當者披靡，欽差大臣裕謙，將軍齊慎，重兵扼守江陰，以當敵衝，布冷墨爾聞報，謂其下道，彼等沿江西進，勢如破竹，我以全軍戰艦攻一吳淞，遲至旬餘，尙未能下，豈不相形見絀，汝等有何良策，可破此隘，少將哇比獻議道，敵有堅砲，故收效之遲速不同，那牛鑿不足道，惟陳化成却是謀勇兼全，忠而忘死之士，華軍中有彼十謀，本難遽破，好在與牛鑿分守兩台號令各別，某素知牛鑿貪財怕死，見利忘義，誠能捐重賄以誘之，設危詞以畏之，使彼統兵大員，互相掣肘，我軍乘之可一鼓而得也，主帥以爲何如，布冷墨爾道，將軍高論，非不合機，但牛鑿係極品大員，受恩深重，未必肯爲利動，誠恐事或不成，反爲所笑，耳比突道，公真以君子之腹，度小人之腹，牛鑿本貪鄙之尤，見了重賂，那裏還把國恩放在心上，誠能捐二百萬兩，必可濟事，布冷墨爾道，果能如願，便二千萬也值得，但何人可去行事，公試舉之，哇比道，主帥不以某爲不才，某請一

往，冷墨爾答道，得公親去，吾事諧矣，所許之數，但以得計爲度，不必吝惜，哇比領諾，立即換去兵衣，跳上小火輪，逕向口內駛來，砲台守卒舉旂詰問，洋兵答稱係往牛大人那裏下書，遂由東砲台兵弁據情稟報，牛鑑問有多少人同來，答稱英將一員，從者數人而已，牛鑑心中一動，顧謂變童笑道，莫非應了你的話麼，那變童也笑道，若果如此，大人切不可賤賣，牛鑑會意點頭，吩咐從人外邊伺候，單請主將淮見，哇比至帳中，脫帽爲禮，這哇比在廣東多年，學得一口的華語，說聲敵國元帥多多拜上大人，因軍務匆匆，不及修書致候，特命小將面陳衷曲，乞大人暫退左右，牛鑒聞欲退左右，知係私語，心下暗暗歡喜，便叱退帳前親兵，說道，這都是本帥的心腹，有話請說不妨，哇比便把來意，委婉述說了一遍，并稱如蒙鈞諾，當以白銀百萬爲壽，老牛聽了百萬二字，不覺心花大開，正待答允，忽轉念道，且待我斬他一斬，或者增添些，也未可知，因假意作色道，將軍說那裏話來，本帥受國重任，豈敢背義向利，况且保住隘口，將來敘起功來，那朝廷的賞賜，或尙不止此數，安肯以彼易此，哇比聽了，知係嫌少，復說道，大人且請息怒，敵主將尙有後命，方纔所說的百萬，原是專謝大人的，如能取得陳化成首級，當再獻百萬，以犒從者，將來貴國政府，倘以失守之故，歸咎大人，敵國自當力保，決不使大人受一毫處分，結與國之歡心，獲莫大之利益，維執事圖之，牛鑒目視變童，據變童的主意，尙欲再斬一

斬，奈牛鑿已心滿意足，惟恐不成，忙開口應承道，獻台一節，自當從命，至陳化成首級，非不願獻，奈彼係提督大員，雖受節制，却不能先斬後奏，力不從心，尙希原諒，哇比躊躇道，倘敵國兵艦進口時，陳化成在西台死拒，豈非獻猶不獻，牛鑿聽了這話，一時無法，又恐消受不得那二百萬金，竟急得兩目如鈴，變童接口道，屆時命東台兵勇，出其不意，發礮擊之，貴國兵艦便可乘亂進口了，牛鑿拍手稱妙，哇比亦連稱好極，即起身道，一言爲定，小將就此告辭了，牛鑿握手相送，輕輕問道，那話兒幾時交付呢，哇比道，小將此刻回去，就送一半過來，待事成之後，即行找足，決不食言，但請放心，牛鑿拱手稱謝道，將軍回去，多多致意大元戎，恕不遠送了，兩下一拱而別，哇比復坐小輪出口，歎息道，中國用此等人爲官，安得不敗國事，回到座艦，述明備細，布冷墨爾喜之不勝，立刻備齊現銀百萬，派人送去，甫至半途，牛鑿早遣心腹人棹船來接，過付已畢，洋兵自回，老牛見了五十箱雪白細絲紋銀，禁不住哈哈大笑，說道，我不料老運如此亨通，竟於無意中發此一註大財，從此捆載而歸，路以娛我老矣，旁邊一名心腹，略具天良，因說道，大人業已有萬貫家財，何必多多益善，若因此賣掉吳淞口，千載下豈不令人唾罵，牛鑿怒道，你好胡說，古人云，錢至十萬，可通鬼神，何況如此巨款，我做了十餘年督撫，費盡心血，尙賺不到許多，難得這個好機會，豈肯錯過，正所謂笑罵由他笑罵，好財我自發之

正講話間，忽報陳提督請見，原來陳公聞有洋使，心中疑惑，亟來請問其故，牛鑿託詞遮飾，支吾過去，陳公乃正直君子，以已度人，萬不料牛鑿有此壞心，議論一回，別歸已寨，次日英兵大隊偏攻，十號巨艦，排成一字，礮火猛烈，石破天驚，陳公督飭弁兵，竭力抵禦，正相持不下之際，而東砲台一顆鉛彈，直向西台飛來，轟然一聲，砲斃官軍數十名，衆兵不解其故，登時大亂，接連著槍銃矢石，飛蝗似的打來，兵士且係內變，無心御敵，紛紛竄下砲台，陳公目覩情形，歎道，我不能防患未然，死不足惜，布冷黑爾望見，亟把指揮刀連舉數舉，哇比等一班猛將率領洋兵，掉舢舨船蜂湧登岸，陳公左頰中槍，彈子從右邊穿出，血流交頤，袍鎧皆赤，還自高舉令旗，連呼放砲，時敵兵已逼近台邊，親兵見事急，請公暫避，以圖後舉，陳公道，吾力竭矣，當以死報國，起身望北再拜，自刎而絕，親兵搶了屍首，飛奔下台，回顧東台，早已換插獅旗，牛鑿引本部兵退駐青浦，敵兵遂進陷上海，大肆焚掠，烽火燭天，而僕鼎查之軍，亦已准陷江陰鎮江，欽差大臣裕謙，副都統祥麟，戰死，將軍齊慎夜遁，南京戒嚴，沿江大吏飛章告急，宣示知不可防，乃復起琦善爲欽差大臣，伊里布副之，馳赴江寧，與英國全權僕氏議定和款，共償兵費銀一千數百萬兩，開上海，香港，寧波等五處爲通商口岸，中英官吏，以平等交涉，僑居中國之洋商，遇有訟事，歸該國領事管理，華官不得承審，看官，我國以閉關爲主義，故於外交政策，

素未研究，當事官吏，惟以和平媚外爲宗旨，並不慮遠慎微，雖賠費開埠，爲戰勝國應享之利益，而此條治外法權，關繫尤爲至重，今日之百姓受虧，官府棘手，推其原因，莫不由此條之失敗，收回之期，尙難預必，遍述至此，不禁悵然，閑話慢表，當下和局旣成，洋兵遂退，那通商的口岸，另換一番繁華景象，篇幅有限且俟下回續說，

（未完）

雪屏探險紀

五國雪屏探險隊隨軍記者，於五月十一日自山中第一帳幕通訊，報告該隊遇險情形如下，余等擬攀登雪屏第一層平台設置第三帳之企圖，因途中遇險，遂以中輟，脚夫一名爲崩墜冰塊壓斃，死者名甲丹，爲喜馬拉耶山中最有經驗之脚夫，曾三登哀非勒斯峯并參加一九二九年雪屏探險之役，隊中餘人如何鄂林，斯奈得，韋蘭，杜達納與脚夫十一人，亦幾瀕不免，脚夫二人且受有輕傷，可謂險矣，

按前定計劃，欲攀登雪屏北南山脊，以達巔頭，其唯一方法，卽鑿開第一層，高可五百英尺之冰崖，吾人審察可登地點，莫過於西側，彼間冰壁，斷成數折，似不難因勢攀登。隊員經數日之審慎研究後，均同意此舉，似較安全，於是遂着手進行，韋蘭與施密士率衆鑿階級，堅繩索，經二日之久，嗣何鄂林與斯奈德亦加入援助，五日後，遂達最後之冰壁，其間工作，艱苦非常，有高三十尺之冰崖，經二日之久，方能攀登，

五月九日晨，天氣暖燠異常，雪屏周圍，遍布熱如蒸汽之濃霧，但就吾人以前所得經驗，冰崖之崩落，大半在夜間奇冷時，故未以此爲慮，隊衆遂決定下全體動員令，以期一鼓而登冰崖，設立第三帳，施密士因夜來睡眠不佳，乃與庖人在第二帳充留守，

遇險經過追述，是晨九時大隊出發，斯奈得與其僕甲丹先行，後繼者爲杜達納與脚夫三人，攜有攝影機，韋蘭與何鄂林率大部脚夫爲殿軍，據施君追述遇險經過如次，

余方在帳中作書時，突聞隆隆聲如巨雷，知有大冰崖崩墜，遂奔出帳外，突見路右冰崖，有大塊墜落自山坡滾下，正當吾隊前進路線，巨冰塊數十萬噸，向寬二百碼之平地直衝，經此平原後，冰塊奔赴吾隊之前，勢如浪湧，此時隊員攀山已高，狀如小黑點數十，不期均立時停步，其狀如兒童所佈之玩偶，木然僵立，轉瞬間又狂奔向左，是時坡上積雪爲冰塊所驅，在前奔突如陣雲，頃間即將隊員蹤影完全隱匿，雪陣此時愈趨愈近，而吼聲亦愈淒厲，下墜速度，遠過奔馬，且雜以碎冰四散飛濺，狀甚可怖，

余睹狀植立，呆若木雞，頃刻間忽念及冰陣或將掃余帳而過，遂狂呼庖人，一同奔避，但在二萬英尺高度深雪中，欲飛步奔馳，誠非易舉，奔至三十碼外，余已聲嘶力竭，回首一顧，則冰陣已至距帳三百碼外乍停，於是余乃與庖人立時馳往出事地點，前進時，突遇層雲在前，此時余心中惴惴，以爲同伴諸人，均以葬身冰雪窟中，未幾雲散，見冰陣之左，

突現一人影，定睛觀之，則除斯奈得與甲丹外，餘人均慶無恙，蓋諸人所經道，最爲左偏，倘遲早十分鐘，則均將不免，除一二人受冰擦傷外，均以向左奔避得免，於是余等遂前行覓斯甲二人，韋蘭見冰塊中有一手伸出，發掘後，見爲甲丹，彼身受重創，且因在冰雪中不能呼吸，遂至斃命，余等用人工呼吸法，救治至一小時之久，亦未見效，是時斯奈得忽自冰中爬出，得慶更生，蓋彼在甲丹前甚遠，據稱，當時彼聞冰崖崩陷聲，瞬間即見大塊冰岩，自數百尺上下墜，彼自分必死，試向左狂奔，距冰陣遠祇五米達耳，放棄預定計劃，隊員脫險事，似有神助，此次墜落冰陣之大，即在喜馬拉耶山中，亦屬罕見，其所佔面積在一英里以外，其所過地與余等在冰上所關路線成斜角形，韋斯二人所鑿路之下部，均爲衝毀，在上部之隊員，喪失繩索甚多，又當脚夫奔避時，所負物件亦拋棄不少，吾等將甲丹屍身在帳側雪中埋瘞，並樹鑿冰大斧於次，以爲標識，此參與喜馬拉耶探險五次之壯士，今竟以身殉險，其事雖可悲，其人亦至足稱羨矣，是日余等遂放棄預定計劃，在大風雪中，降至第一帳，

五月十日全體隊員集議，議決放棄北道，而由西山脊距離更遠，前途茫茫，毫無把握，即雪屏冰川之西面支流，亦無人知其狀況，故今後探險工作，不論其成敗如何，均足注意也，

吾人第一計劃，擬遷徙第一帳，但即在冰川中，亦難免不遇冰陣，隊長狄教授有言，攀登喜馬拉耶與登阿爾卑斯山，大不相同，其情形無異作戰，苟一不慎，萬無僥倖之理，當余作此書竟，冰陣隆隆聲，猶在耳際，誠然，吾人今方在作戰中，惟盼攀登西山脊時，吾人之敵正在酣睡中，可為吾人所克服也，



商工月刊行銷廣告

啓者各處訂購或代爲派銷月刊至三分以上者全年扣用二成半年扣用一成價洋隨函交足茲將內容特色分述於後

一 宗旨純正

以開發東邊富源爲主旨對於促進商工各業不
外改革與開發二義屬於前者則有需乎調查與
研究屬於後者則有需乎發明與製造故一切編
纂均以發展實業增加生產能力爲主義

二 材料豐富

分論著調查專載法規公牘本埠商況金融經濟
統計及小說鼓詞等類每冊計百餘頁

三 記載詳確

關於本埠及各處經濟狀況均由安東總商會調
查股切實調查決無拂光掠影之談

四 統系分明

關於金融與一切經濟之統計如本埠稅捐海關
貿易以及申煙匯兌狀況繼續記載脈絡分明累
月經年自成一部商工沿革史也

五 插畫精工

關於各省軍政重要人物及各機關與學校或地
方風景插畫均極精工

六 興味濃厚

本刊所需之材料非關於發展商工各業及最新
之發明與研究可以引人入勝者概不採取故徵
求各處來稿無不含有濃厚興味至小說鼓詞等
類尤爲顯著惟近期所載者係與禁煙有關蓋煙
毒一日不除亦實業前途之隱憂耳

七 誘導企業

關於造林種稻及養蠶蓄蜂種種實業事項無不
盡力記載即論著一項而對於東邊實業如何振
興交通之如何促進亦罔不多方調查極力鼓吹
以期讀者鼓舞奮發人人具有企業之思想

八 切於實用

所有商業註冊公司立案以及製造專利獎勵工
業各項新頒章程與夫本會有關於商工各業應
用之函牘文件無不隨時披露以便採用而免除
各種實業進行上之一切困難

中華民國十九年三月份

商工月刊 (第一期)

▲每册定價大洋五角▼

編輯者 安東總商會調查部

發行者 安東總商會調查部

印刷者 安東商工印刷所

◀ 價 白 告 ▶

地位	面積	日期	
		全	半
封皮裏面六	元六十元	三十三元四	元四十元
底頁外面六	元六十元	三十三元四	元四十元
正文後三	元三十元	十六元五	元二十元
			元十一元

上海華壹氏大藥房

〔行〕 〔分〕

◀ 號九〇八話電街隆興東安 ▶

前經內務部化驗准予專銷復經中央化驗證明有效

▲▲▲ 腹諸內君積聚皮傷風瘡毒等症請用



▲▲▲ 好華壹圓氏人的壽的快樂藥還快比樂那花

全國省會市區各大商場各大藥房均有代理銷售

傷風去熱散

腹痛敵積丹

外擦皮膚藥膏

立止頭痛健腦靈

製部告廣氏壹華海上