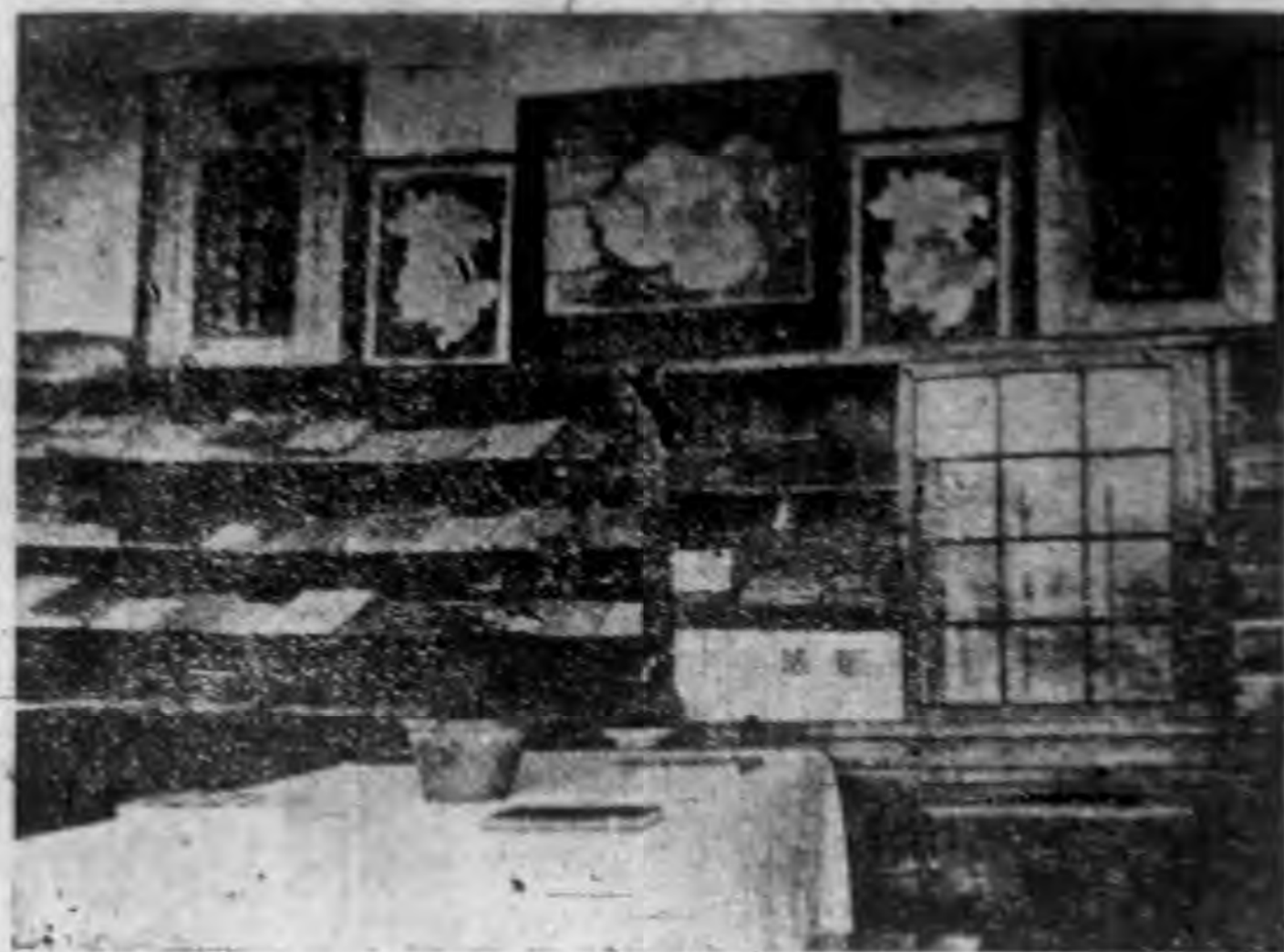


贈閱  
GIFT

79

Handwritten signature or mark



省立棉蠶改良場圖書室  
之一部

# 經濟建設

中華郵政特准掛號認爲新聞紙類

民國二十六年七月十五日

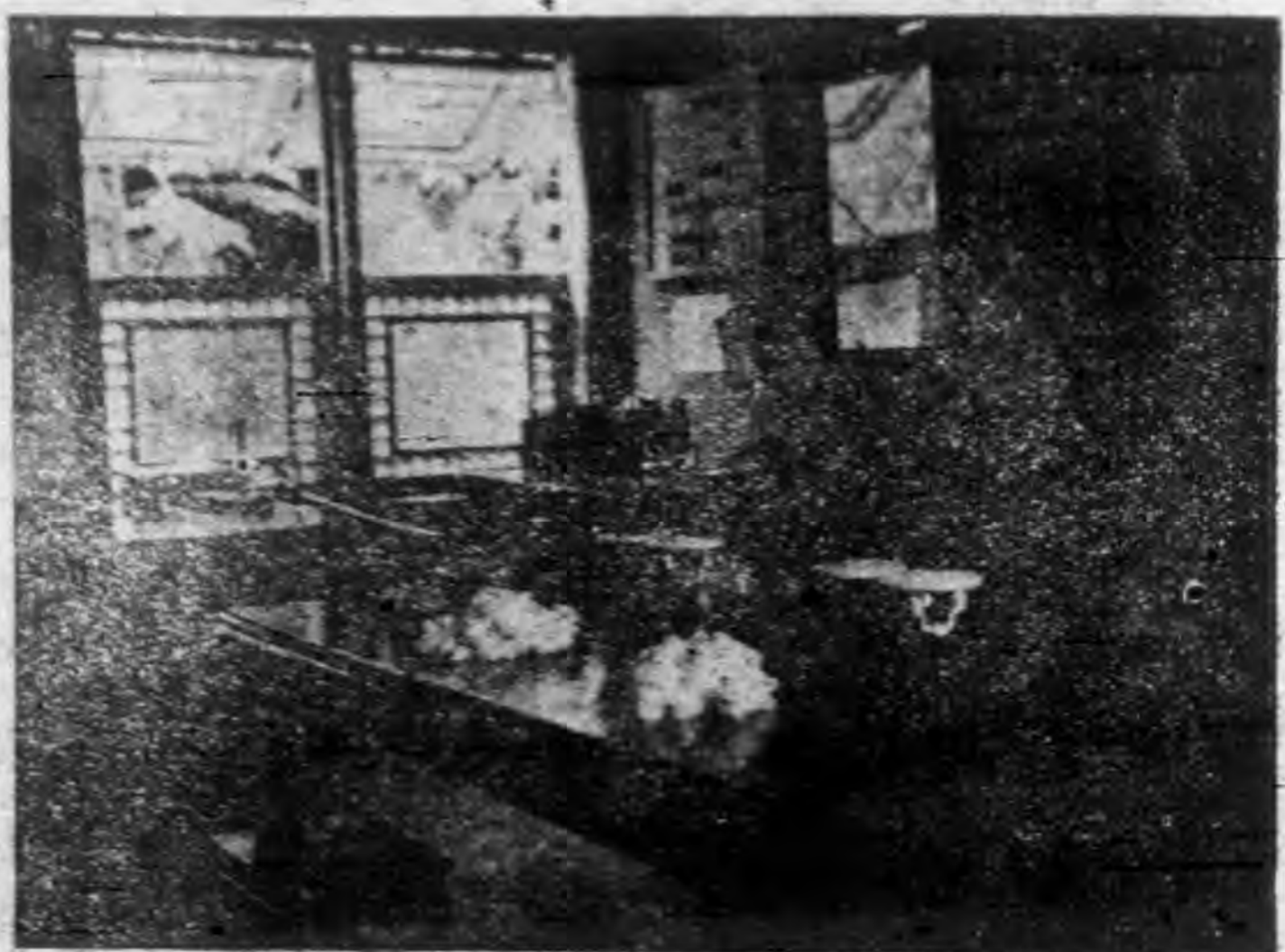
半月刊

第九十期

安徽官印局印

## 本期要目

- 治蝗的方法及其實施.....新懷禮
- 全國手工藝品一個初步的研究（完續）.....薛光
- 祁門茶業改良場二十五年度業務報告（續）
- 國內經濟建設消息
- 本省經濟建設消息



省立棉蠶改良場考核室

△編輯者▽

國民經濟建設運動委員會安徽省分會

△價目▽

零售每冊二分

預定全年二十四冊

國內連郵五角

國外連郵二元

每逢一日十六日出版

△總發行處▽

國民經濟建設運動委員會安徽省分會

# 治蝗的方法及其實施

靳懷禮

，故冬際放逐稻田，任其掘食，亦可除滅蝗卵。

蝗為一種漸變態 (Palmettiamor Prasin) 昆蟲，即不經蛹期，直接由卵孵化為幼蟲者。在幼時名為跳蝻，脫皮五次，遂變為飛蝗。體約長一寸六分至二寸二分，色黃褐而綠，前翅黑褐，散有斑文，後足脛節微呈赤紅色。卵為黃色，橢圓形，多聚成塊，每塊約數十粒，外被膠質物，藏在土內，經冬至次年四五月間，氣溫漸高時即孵化成跳蝻，出土嚼蝕農作物；又月餘時日，變為飛蝗，時正值夏日，故有夏蝗之稱。夏蝗交尾後，復擇地產卵，約經兩週，再化為跳蝻，至八九月間變為飛蝗，是謂秋蝗。秋蝗所產之卵，即藏在土內過冬，至明年四五月間再行孵化；間亦有因晚秋高溫，亦能孵化為跳蝻者，然究因氣溫不適，漸趨死亡。故我國飛蝗一年多發生兩次。蝗虫散佈之廣，幾遍全球，農作物如稻、麥、粟、蘆粟、高粱、黃豆、玉蜀黍、甘蔗等以及其他禾本科植物均遭其害，其來也成羣結陣，遮蔽天日，所經之地，農作物嚼食無餘，此地既盡，再易他處，農作物所受損失

實不亞於旱潦災荒，據實業部民國二十年調查，山東、浙江、河北、安徽、湖北五省農作物所遭蝗虫損失總數為一，八七七，八一四石，安徽一省所遭損失為三三五，七六二石，此種鉅大數字極為驚人，今後政府欲增加農村收入，對於蝗災一項必須設法根絕不可。至於治蝗方法，種類繁多，概而言之，可以分為除卵、除跳蝻、除蝗三大類，茲將個人所知者略述於後，以供關心蝗災者之參考。

實不亞於旱潦災荒，據實業部民國二十年調查，山東、浙江、河北、安徽、湖北五省農作物所遭蝗虫損失總數為一，八七七，八一四石，安徽一省所遭損失為三三五，七六二石，此種鉅大數字極為驚人，今後政府欲增加農村收入，對於蝗災一項必須設法根絕不可。至於治蝗方法，種類繁多，概而言之，可以分為除卵、除跳蝻、除蝗三大類，茲將個人所知者略述於後，以供關心蝗災者之參考。

## 一、除蝗卵的方法

蝗卵多產於地面下二寸處，外被膠質物，再加土堆保護，故能安然經過嚴冬，剷除之法，計有三種：

- (1) 掘卵法 於冬季犁耕田地，使蝗卵暴露土面，藉不良之氣溫，使之毀滅；或賴禽類搜食之。
- (2) 淹沒法 蝗卵產於灌溉便利處者，可引水淹沒之，使生霉爛，不能孵化。
- (3) 放豬法 豬性喜掘地搜食虫類

## 二、除跳蝻的方法

除跳蝻方法甚多，茲擇重要者數種，分述如下：

- (1) 掘溝法 跳蝻移動，常結羣奮勇前進，故可在其所向進行之前方掘一深溝，然後包圍跳蝻入溝撲殺之。溝長依跳蝻面積之大小為轉移，深度闊度與跳蝻之年齡成正比例，即跳蝻愈大溝之深度亦愈大，普通採用之深度闊度各約三尺，溝內掘出散土可堆置於跳蝻移動之對方，溝壁須光滑，以防跳蝻躍出，溝中每隔五六尺掘一深坑，以便跳蝻向坑中陷落。
- (2) 圍打法 在不便掘溝之處，可用圍打法，即先在跳蝻中央豎旗或掘深坑，打跳蝻者各持竹竿或掃帚，包圍跳蝻趨打入坑，然後埋殺之。
- (3) 鴨啄法 鴨性極喜食蝻，每鴨每日能啄食跳蝻二斤有餘，故在河流水源使利區域產生跳蝻，採用鴨啄法極為有效，如南京八卦洲發生跳蝻，遂向六合縣借鴨五千一百二十隻捕啄，旬日即

絕，功效極大，此法我國早知利用，據清季陳芳生言：「崇禎辛巳年，嘉湖旱蝗，鄉人捕以喂鴨，極易肥大」，是在數百年前，中國已知用鴨捕蝗矣。鴨啄法不特節省人工，兼可作飼鴨食料，誠一舉而兩得，惟切不可令鴨啄食過飽，須使其飲水休息以免漲斃。

(4) 油殺法 跳蝻發生於水邊者，可噴射火油於水面，驅驅入水，即可使其沾油窒息而死。

(5) 網捕法 此法當跳蝻早晚嚙食，行動不甚活潑時，以網捕殺之。

(6) 噴殺法 以靖化鈉十至三十公分，溶於五斤水內，噴射於被害農作物上，跳蝻一經接觸，數分鐘後即可殺死。

(7) 毒氣法 靖化鈣之粉末，吸收空中水分，起化學作用而生靖氣，可殺死一部份跳蝻，此法施用於蘆葦叢生之處，較為有效。

(8) 火燒法 跳蝻發生於草叢中，可舉火圍燒以殺之。

(9) 毒餌法 此法甚新，乃根據蝗科向化性以利用之，毒餌之種類甚多，然皆為携毒物，毒藥，及誘劑三者經定

量之配製而成，將製成毒餌，撒佈蝻區，蝻食後即為其毒斃。惟此法尚在試驗中，可否採用，日後當有判論，茲將其配製材料及方法介紹於後，以供參考。

A、配製材料 可分為携毒物，毒藥，如誘劑三者：

(甲) 携毒物——即携帶毒藥之物質，佔毒餌之最大部分，其選擇條件如下：(一)無厭惡臭氣，且能具引誘力者。(二)富於吸水力，藉以保持毒餌之潮潤。(三)價格低廉。携毒物約有下列數種：(一)麥糠：即麥粒之外皮，甚合上述條件，故通常多採用之，惟價格稍貴。(二)蝻尸：當蝻患劇烈時，常見跳蝻聚食蝻尸之現象，故若利用蝻尸為携毒物，其效必大。(三)植物體：切碎雜草或紫雲英等植物體，拌以液體毒劑，撒佈蝻區，蝻多食之而斃，惟雜草供給量不多，且切工頗不經濟。

(四)獸糞：以乾燥馬糞最為適宜，搗碎如烟絲狀，再拌以毒劑，施用頗為有效。(五)鋸屑：與麥糠之用法相同，價格較麥糠為廉，其效力則遠不如麥糠，然其富於吸濕性，若能與麥糠混合使用則更佳。(六)麥糠：即包被麥粒之粗糠，價格低廉，若與麥糠混合使用，效力甚大，惟僅限於小麥及燕麥之糠，方可實用。以上所舉六種携毒物以麥糠及蝻尸為最佳，惟究應採用何種材料，可視當地情形而定。

乙、毒藥——為毒餌之主要成分，其選擇條件如下：

(一)具有強烈毒性，使跳蝻吞食微量，即可毒斃。(二)無臭味且具有引誘性者。(三)價格低廉。普通常用之毒藥有下列數種：(1)砒化物 (Arsenate)

如白砒  $AS_2O_3$  (White

Arsenic, Arsenious,

Acid, Arsenic Trioxide)

• 亞砷酸鈉  $Na_2AS_2O_5$

(Sodium Arsenite)

砒酸鈣  $(CaHASO_4)$

• 砒酸鈣  $(Ca_3(ASO_4)_2)$

• 巴黎綠 (Paris Green)

(主要成分為氯化銅，亞

砒酸及醋酸)，倫敦紫

(London Purple) (主

要成分為亞砷酸鈣及碳酸

鈣)等物。(二)氯化物

(Fluoridate) 如氟化鈉

$NaF$  (Sodium Fluoride)

• 氟鈉酸鈉  $Na_2SiF_6$  (So-

dium Fluoridate) 氟鈉

酸鈉  $BaSiF_6$  (Barium Fu-

oridate) 等物。

(丙)引誘劑——誘力大小，與

毒餌之功效關係極為密切

，故引誘劑不可不加選擇

，通常採用之引誘劑多為

水及飲糖之混合物，再加

以果汁；惟水易蒸發，果

汁又價格昂貴，故有主張

以油類代替者，蓋跳蟻

取食時間與溫度極有關係

，察其盛食期為晨間數小

時，是以撒布毒餌必在清

晨，過此時則地溫增高，

水及果汁所製之毒餌易乾

，蟻即棄而不食矣，倘採

用油製毒餌——為椰子油

，椰子油，重機械油，輕

械機油等——則無上述流

弊，故油製毒餌優點甚多

，茲舉數點於下：(一)

減少損失：油製毒餌之塊

狀大小適度，且又柔軟，

蟻蟲取食甚易，即初時

出者亦能取食自如，加

之撒布以後，不易乾燥，

故有效時間頗長，損失

大可減少。(二)藥效持

久：油製毒餌不易乾燥，

藥力持時甚久，無論何時

均可撒布。(三)貯藏力

大：糖製毒餌，不能貯藏

，祇能於數日內使用，過

時即發霉生霉而且乾燥；

油製毒餌貯藏性甚大，雖

經月餘亦尚不敗壞，較為

#### 四

經濟。(四)搬運便利：

油之比重甚小，一定量之

油，僅為同體積水重量之

半，故油製毒餌較水製毒

餌為輕，搬運與撒布均較

便利。(五)費用低廉：

製餌之油，每加侖價約值

一元左右，即加上運費即

撒布工資，所費仍較糖製

者為廉。

B 毒餌配製法：可分為非油製毒餌

及油製毒餌兩種製法，茲分別簡

述於次：

(甲)非油製毒餌製法

一、康塞斯式 (Kansas

Formula) ..

巴黎綠 一磅 (一磅

— 14.514958 市兩)

麥 或其他 (一) 磅



糖液 二夸特

(二夸特=1.10163升)

果精 適當量

水 三·五加侖

(一加侖=3.785250升)

先將蔗糖與巴黎綠粉  
勻和，次加入糖液及  
水和果精，浸濕拌攪  
之即成。

二、配合式：

巴黎綠或白砒 一磅

蔗糖 二五磅

果精 適當量

糖漿 二夸特

水 二—四加侖

製法與康塞斯式相  
同。

三、哥利德式 (Griddi-Formula)：

乾馬糞 一五加侖

巴黎綠或白砒 一磅

果精 適當量

水 適當量

製法亦與康塞斯氏相  
同。

四、配合式：

倫敦紫 一磅

糖漿 二五磅

水 約一磅

製法與康塞斯式相  
同。

(乙)油製毒餌製法：先以毒劑  
和入乾麥麩中，然後以較  
高粘度之油類拌入，約一  
百磅麩中加油二加侖，即  
成油製毒餌。

(10)天然治蟪法 宇宙間現象極為  
紛繁，有屬於物理者，有屬於生物者，  
前者如陰晴風雨乾濕寒暑等現象，與影  
響生物生存極為重大，倘非人力所能控  
制，僅能以之預測生物之盛衰而已；後  
者為一切生物因競爭生存所發生之殘殺  
現象，可利用其互相克制，使害虫為益  
虫所戕滅，如鳥類，寄生菌類，及昆虫  
網中之寄生昆虫與食肉昆虫等，均有殺  
滅害虫之能力，皆可利用之以捕滅跳蟪  
，此即所謂天然治蟪法也。然生物間生

種競爭更有一種自然平衡之現象，即某  
存生物雖為他種生物所克制，但仍不致  
絕其種類，例如一種害虫與一種益虫并  
存於同一地點，益虫雖能克制害虫，但  
當害虫數量減至一定限度時，益虫即不  
能再加危害，害虫若完全為益虫所吞滅  
，益虫亦必因缺食而絕種矣，是以採用  
天然治蟪法，意在繁殖益虫，減少跳  
蟪，以減輕農作物之被害程度而已，僅  
能用以補助其他治蟪方法，不能獨立  
施用，克制跳蟪之生物共有寄生昆虫，  
肉食昆虫及菌病類等三種，茲擇要略述  
於下：

A 寄生昆虫：蟪之主要寄生昆  
虫有小命蠅科 (Dexiidae)

之 *exia* 及 *Prosenia*；小

花蠅科 (Phelissidae) 之 *Ph*

*asia* 及 *Gymnoscoma*，以

及螞蟻，蟻，綫虫，蛆類等

數種，均寄生於蟪虫，寄生昆  
虫侵害寄生體之方法計有下列

四種：

(甲)寄生昆虫產卵於寄生體常

到之處，一與寄生體接觸

，即附於體上或鑽入體內

(乙)寄生昆蟲產卵於寄生體外，孵化後，即寄生於體外。

(丙)寄生昆蟲產卵於寄生體外，孵化後，再侵入寄生體內。

(丁)寄生昆蟲，除成蟲外，其卵，幼蟲，及蛹多在寄生體內生長。

B 肉食昆蟲：鳥類中之王鳥、草鷄、知更雀、夜鷹、黃啄及杜鵑等，昆蟲類之食肉蠅類 (Predaceous Diptera) 中長吻蠅科 (Bombyliidae) 之 (A) Phaebantus、Syrcoechus，及肉食蜂類 (Predaceous Hymenoptera) 諸蜂，均有捕食跳蟪及蟪卵之效。

C 菌病類：菌病多侵害蟪之皮膚或內臟，如蟪虫疫病菌 (Empusa Grylli, Fres) 即為跳蟪唯一之勁敵。

### 三、除蟪的方法

飛蟪具有四翅，能高飛遠翔，故捕捉較感困難，上述之藥液噴殺法，火燒法，毒餌法以及天敵克制法等亦均為捕捉蟪虫有效之方法，蟪虫極多處可用捕

虫網捕滅殺之，此外更有飛機捕蟪法，即利用飛機散放極濃之亞砒酸鈉粉曇，飛蟪偶一接觸吸入毒粉四翅發生麻痺，即墜地而死，粉曇須在蟪群前方大量施放，有時更須施放多次，以增功效，乃能殺斃大量飛蟪，惟施放粉曇宜設法避免家畜及農作物之遭受損害，較為不易。捕蟪宜清晨或傍晚，因此時飛蟪行動不其活潑，易於捕捉故也。

### 四、治蟪應有的設施

掃除蟪害之首要工作固在於方法之講求，然人事組織欠於嚴密，推行設施未能盡善，亦皆為失敗之緣結，茲於探求治蟪方法以後，請進而討論治蟪應有之設施，治蟪應有之設施概略言之可以分為下列數種：

1. 設立昆蟲局，羅致專門人才，從事調查害虫之分佈，研究其習性，生活史，及損害作物程度，擬具防治害虫有效方法，培養有益寄生虫及病菌，發明殺虫機械暨藥品，供給各地採用，以減少農產物之損失。

2. 釐定防除害虫法規，釐定防除害虫法規，獎勵懲情，以鼓勵農民努力防除害虫，使其不致蔓延成災也。獎勵可

採用名譽獎勵或金錢獎勵之方式。更由政府訂定考成章程，對於防治不力之官員，應視情形，分別予以免職，記過或罰俸等懲罰。其防治成績卓著者，亦應分別予以記功或獎勵。如此賞罰嚴明，收效自大。茲特將江蘇省政府縣長治蟪考成章程抄錄於后，以資參考。

一、江蘇省縣長治蟪考成，適用本章程之規定。

二、凡縣長辦理治蟪有左列情形之一者懲戒之。

(1) 發現蟪卵，跳蟪，延不設法搜挖捕打，以致飛蟪成災者。

(2) 飛蟪入境，延不設法撲滅，以致成災者。

(3) 辦理不力，虛糜公款，仍致成災者。

(4) 經鄰縣請求，不予協助，或協助不力成災者。

(5) 匿災不報，或以重報輕，希圖卸責者。

三、前條之應予懲戒者，以左列規定，分別懲戒之。

(1) 犯第一、二兩款之一者免

職。

(2) 犯第三款者，斟酌案情，免職，記過外，並責令賠補治蝗費用。

(3) 犯第四款者，酌量案情，分別免職或記過、罰俸。

四、凡縣長辦理治蝗有左列情形之一者獎勵之。

(1) 發現蝗卵，跳蟪，迅即捕搜淨絕者。

(2) 飛蝗入境，即能捕滅無遺者。

(3) 協助鄰境，異常努力者。

五、前條之應予獎勵者，依左列規定，酌量獎勵之。

(1) 記功。

(2) 獎狀。

六、本章程規定之懲獎，由民政，財政，建設三廳會同執行，並呈報省政府備案。

七、本章程自公布日施行之。

3. 頒布保護有益動物法規 所謂有益動物，即動物之捕食害虫，或寄生害虫之體內外，能直接殺其生命，有益於農作物者。歐美諸國，無不重視此種

動物之培養，故應明定法規保護之，以利農業。

4. 設立病虫害藥劑，及殺虫殺菌器具製造廠，應設廠配製各種毒殺害虫藥劑，及殺菌殺虫器具，推行各地，以便農家採用，防治害虫，減少農作物之損失。

5. 打蝗會 以區或鄉為單位，組織組織打蝗會，以區長或鄉長充任會長，負領導與監督之責，倘某區發現蝗跡，即羣起捕打，以免災害滋蔓。

6. 養鴨會 在水源便利區域，組織養鴨會，防治跳蟪，既可杜絕虫害，又可增加農家收入，賊一舉而兩得，實有提倡必要。致其組織，可參考南京市八卦洲之養鴨治蝗會之辦法。

7. 宣傳蝗害 已往農民，多以蝗害為天灾神患，無法避免，蝗虫發現，惟以禱告焚香是務，不知設法除治，任其猖獗。其愚執甚。宜編製治蝗淺說，廣事宣傳，開導一般農民治蝗知識，冀增功效。

### 五、尾語

蝗之為害，性如流匪，甲方捕打，則逃至乙方，乙方捕打，又逃至丙方，輾轉流徙，為害極廣。故蝗虫發生之區，必須同心協力，不分畛域，共同捕除，方能撲滅。更應嚴密組織治蝗團體，明定獎懲，廣事宣傳，俾一般農民，認清利害，努力從事撲滅。此後則各地蝗災問題，或可迎刃而解。

## 廣梅鐵路 月內分段興築 鐵部派員視察 粵漢鐵路工務機務

(南京八日下午十一時發專電) 廣梅鐵路路線前已測定，複測工程本月內可完成，決於月底前分三大段興築，全線共長九百五十餘華里，工程費估定二千萬元。  
(南京八日下午十一時發專電) 前廣九鐵路局長李仙根，八日晨抵京赴鐵部訪各司長，有所談商，日內赴廬山謁蔣委員長，又鐵部頃派工務司幫辦楊毅、津浦機廠廠長翁為前，偕同視察粵漢路工務機務實況，以謀改進。(七月九日大公報)

## 全國手工藝品一個初步的研究 (續完)

薛光

### 丁、陶瓷品

陶瓷品包含陶器、瓷器、玻璃、琺瑯，等四種，分述於后：

一、陶器 陶業幾遍於中國各省，以江蘇宜興出產為最享盛名，質料細緻，貨品式樣及色彩配置均極美觀，為上等之美術用品。出品分為粗細兩種，粗貨瓦缸、瓦鉢、瓦罐等類，多為普通民家所用器皿，暢銷於長江流域各省；細貨為紫砂泥，綠沙泥，豆沙泥製成之茶壺，茶杯，花瓶，花盆，文具等類用品，遍銷於各大都市，并輸出南洋日本等地，每年產值頗鉅，價值在百萬元以上，據統計中國陶器出口數值二十三年為五七七，二八三元；二十四年為七七二，四四八元，二十五年為八〇三，八一七元，多銷於香港，美國，澳門等地。至於磚瓦一項，以浙江嘉善出品最多，大半屬於人工製造，機製磚瓦佔極小部分，據調查嘉善年產磚瓦十一萬萬餘，價值五百餘萬，貨品高下不等，式樣大小不一，不合於現代建築之用。出口數

值二十三年為三〇七，九六七元；二十四年為二九八，六一二元；二十五年為三〇三，七七九元。多銷於香港，菲律賓，廣州灣租借地。

二、瓷器 瓷器分為粗細兩種，以江西，湖南，福建出產最多，而以景德鎮瓷器品質最佳，所需原料，昔本產自本鎮之東山高嶺，近因該處之土已漸採竭，現用原料以安徽祁門土為最佳，該鎮每年產值達二千餘萬元，直接間接以此業生活者不下十萬人，輸出總值在極盛時竟有二千餘萬元，近年機製洋瓷大量傾銷，我國營瓷業者復泥守陳法，不知改良，品質毫無進步。對於現代瓷器之新興用途，如電氣用瓷西餐用具等，更不知設法仿造，迎合時代需要，瓷器一業遂一落千丈，民十八年瓷器出口數值為十二萬七千八百餘担，廿二年降至三萬五千餘担，五年以來竟減少三分之二有奇，至我國粗瓷器出口數值廿三年為三九〇，八八六元；二十四年為二二九，〇九九元；二十五年為二五三，七三八元，亦在逐漸減少中。近來江西省

政府有鑒於瓷業之衰落，於景德鎮設立陶業管理局，對於瓷器產製運銷各方面予以改進，以期振興。至於機製瓷器工廠上海等大城市亦有家，出品甚佳，每年產量頗鉅，瓷業者能銳意改良，前途尙可樂觀。

三、玻璃 我國玻璃業分佈頗廣，而以河北，江蘇，山東，廣東等省為最盛。全國玻璃廠約在數百家，每年出品總值，雖無確實之統計，大概在八百萬餘元以上，出品多半為玻璃瓶，杯，燈罩。產量若與中國人口比例觀之，尙極微小，民國二十年玻璃輸入數值為四百四十四萬二千九百九十七兩，約合六百六十餘萬元，其中玻璃器約一百四十萬元，板玻璃約三百八十餘萬元，玻璃瓶約一百四十萬元。以比利時，英吉利，日本，美國四國貨品為最多。日本更在我國天津，上海，漢口，大連，安東等地設有玻璃廠十餘所，每年出品約值六七百萬元。玻璃為廉美之人生日常用品，我國人口衆多，需用量極大，據估計，每年玻璃用量約值二千餘萬元，現國產



玻璃僅八百萬元，餘均須由外國供給，或由國內外國工廠供給，漏卮極鉅。且史家稱近代文明之發達，基於四種利器，一為指南針，一為印刷術，一為蒸汽機，一即為玻璃。蓋如顯微鏡，望遠鏡，分光鏡，攝影等，皆為玻璃之製品，而為發達純粹科學之工具我國所產玻璃原料極大，今後而宜設立大規模玻璃製造廠，大量生產；一方面培植專門人才精研製法，務使質料純潔，達到國人需用玻璃完全自給之地步。

四、玻璃 玻璃一名搪瓷，以着色或白色不透明之釉藥燒附於金屬上亦成。我國發明甚早，如北平之景泰藍久已著名於世，惟燒附於鑲器上則德國所發明，輕便耐用，價廉物美，需用極廣，遂成爲一獨立工業。玻璃製法，半屬機械，半屬人工，所用原料多向外國購入。中國玻璃業不下數十家，每年出品總

值在一千數百萬元，然所製物品種類尚少，大件鮮有製造。每年玻璃入口數值每年尚在百數十萬元。

### 戊、化學品

化學品可分爲紙，皮革，顏染料，油，漆，燭皂，化粧品等數種：

一、紙 我國產紙區域遼闊，手工製紙業最發達者爲江西，浙江，福建，四川四省，湖南，廣東，安徽三省次之，其餘各省又次之，山東，廣西，甘肅最少。據實業部最近調查，全國紙槽計約五萬六千戶，男工二十七萬五千人，女工二萬三千五百人，每年出口總值約五千四百八十六萬餘元。惟中國所產之紙張以粗紙爲大宗，全年產值約計二千餘萬元，佔紙總產額二分之一。據浙江省政府設計部報告，浙江全省紙業調查結果，年產二千餘萬元之紙，用於迷

信之途者值六百餘萬元，堪作書寫用者值三百餘萬元，其餘均爲粗紙，能爲新印刷之用者則絕無僅有。是以每年洋紙輸入均在數千萬元，據調查洋紙入口數值十九年爲三千七百三十八萬四千二百七十五關兩；二十年爲四千五百四十萬四千六百三十七關兩；二十二年因一二八事變，日本紙輸入減少，降至二千二百四十七萬五千餘元；二十三年爲一千八百九十六萬八千餘元；二十四年爲二千零九十四萬二千餘元，至於華紙出口數值在民十八年至二十年，每年皆在一千五百餘萬關兩；合二千三百餘萬元，但至民二十一年至二十五年以來，我國紙張輸出數量銳減，每年僅四百萬元，與前數年相較，立見差三分之二。茲將近八年來華紙出口數值統計列表如下：

民十八年至民二十五年華紙輸出數值分發統計表

年別	紙別		紙張在內 (實業部)	未列各紙	合計
	上等紙	次等紙			

民國十八年	(單位海關兩)		民國十九年	(單位海關兩)		民國二十年	(單位海關兩)		民國二十一年	(單位海關兩)	
	出口	進口		出口	進口		出口	進口		出口	進口
3,520,421	4,863,406	2,212,361	4,207,131	1,111,535	15,157,59	1,185,001	868,491	490,757	1,512,298	830,096	4,859,643
3,576,216	3,675,539	2,533,229	4,367,004	1,573,227	15,34,215	1,068,652	1,750,615	470,383	1,764,288	1,066,289	6,115,232
3,917,723	3,208,607	2,153,819	2,737,212	2,324,051	14,844,211	944,052	1,124,795	386,476	1,822,725	840,633	5,113,681
						954,280	1,012,999	358,698	1,735,457	748,389	4,809,815
						386,718	905,961	251,627	1,653,833	692,921	4,371,111

由上表觀之，華紙出口以次等紙及紙箔為最多。海外銷路逐年縮減甚鉅，二十四五兩年輸出總值僅等於十八年三分之一，華紙之不能與洋紙相競爭概可想見，華紙海外市場，為香港，新嘉坡，暹東租借地，安南，荷領印度等地，均為華僑匯集之所，故華紙之海外真正

顧客，并非外人，而仍為本國之同胞。是以中國紙業前途殊為黯淡。  
二、皮革 中國製革業頗為發達，各大都會多設有製革工場。以省別論，江蘇最多，河北次之，遼寧，山西又次之；以埠際論，則上海居首，北平，天津，瀋陽次之，國產皮箱等物品亦皆價

廉物美，銷行甚廣，據統計外皮及其製品輸入數值民十八年為九二五七，一五八兩；十九年為七，〇七六，一〇九兩；民二十年為八，一六六，九五四兩。至於中國皮革出口數值每年亦在白萬元以上，茲將二十五年熟皮及山羊皮輸出數值列表於下：

年 份	已 硝 熟 牛 皮	已 硝 山 羊 皮	合 計
	(單位國幣元)	(單位國幣元)	
民國元年	1,141,464	778,389	1,919,853
二 年	924,380	871,997	1,596,327
三 年	982,477	311,884	1,244,361
四 年	1,207,949	1,170,538	2,378,487
五 年	1,944,280	756,766	2,701,043
六 年	4,767,558	672,350	5,439,908
七 年	1,770,860	1,382,723	3,103,583
八 年	1,319,585	1,491,494	2,811,079
九 年	1,782,430	1,121,285	2,903,715
十 年	1,236,183	575,813	1,811,936

十一年	1,173,697	1,48,849	2,65,546
十二年	1,013,482	3,06,286	3,75,931
十三年	1,042,628	2,717,315	3,759,934
十四年	622,856	2,680,255	3,313,111
十五年	443,500	1,122,830	1,566,310
十六年	1,000,449	1,750,415	2,750,884
十七年	948,066	773,742	1,721,808
十八年	733,957	1,038,287	1,772,194
十九年	460,057	340,166	800,223
二十年	602,077	132,749	734,826
二十一年	265,265	95,609	360,874

二十二年	429,004	102,952	531,956
二十三年	342,226	104,223	446,449
二十四年	267,499	98,394	365,893
二十五年	526,110	341,700	867,869

由上表數字觀之，民二十四年輸出總值尚不及民六年及十二，十三年輸出總值十分之一，二十五年稍見恢復，然亦僅及民六年六分之一耳。

二、顏料染料 顏料染料二者於動植物中皆可採取，但我國顏料多採自礦物，染料多採自植物，故顏料多為無機質，染料多為有機質，國產顏料染料均極微少，不能供人民之需用，每年採用舶來品甚鉅，製造顏料工廠僅上海山東有三數家，實不能適應新地顏料廣大之用途，是以外國顏料輸入每年皆在五六十萬擔，約值二三百餘萬兩，香港，日本貨最多，英德次之。染料最大用途

為染織維品，如布疋、紗絲、紙料等；小部用於製造墨水，我國雖無染料工廠，然出產地則頗寬廣，尤以藍靛一項為最發達，如江蘇之南翔，黃渡，廣東之佛山，江西之樂平等處皆為種藍製靛著名八區，即以黃渡一埠而言，每年出產亦達二三十萬元之鉅，惟製法不精，不能與外人製造染料相抗衡，每年輸入染料竟達數千萬元，德國最多，美國與香港次之，法國又次之。國產染料日趨沒落，將歸淘汰，今後政府設置大規模染料工廠，大量生產人造染料，杜絕大之漏卮，挽頹衰之工業，實為刻不容緩之要圖。

四、油 油之種類甚多，可以分為植物油及動物油兩種，此處之油係專指植物油而言。植物油為我國重要農副業，各省莫不有鉅大之產量，大致可分為荳油、桐油、棉子油、茶油、香油、桐油、等數種，除供本國民用外，每年出口數量甚鉅，佔中國輸出商品之第一位。植物油出口日本來以荳為最多，已佔輸出商品之第一位，自九一八事變發生，荳油之重要產地滿洲淪失以後，產量銳減，每年輸出數量甚微。近來輸出最多者為桐油，次為花生油，茲將近三年植物油輸出數值分類列表如下：



近三年來植物油輸出數值分類計表

品名	民國二十三年 (單位國幣元)	二十四年	二十五年
荳油	1 686	140	230,244
棉子油	87,051	2,334,753	3,436,339
花生油	4,190,684	10,659,932	11,012,474
茶油	693,652	1,712,186	1,406,804
桐油	26,216,683	41,582,879	79,378,654
未列名植物油	91,696	312,557	292,705
香油	345,779	666,568	1,123,762
桐油	37,476	0 773	505,797
合計	31,654,687	57,279,577	91,386,779

桐油之最大產地為湖南、湖北、雲南、貴州、四川等省，廣東、廣西、浙江、江西、福建、安徽等省產量亦不少，漢口為桐油之總集中地，油行不下數十家，然有精煉廠者殊少，多由洋行代為提煉，或向洋行借廠提煉。在現在全國貿易中，最有希望之工業即為桐油，近三年來輸出數值由二千餘萬元增至七千餘萬元，市價格亦由每擔二十餘元增至七十餘元，貿易之興盛，莫可與京，但桐油之最大主顧為美國，據桐油二十五年第一季第二季貿易報告中云：「美國桐油面積已逾六萬英畝，桐樹亦多，發育亦佳近年并籌設二大桐油廠，製煉桐油，本年美銷雖好，有其客觀因素，非美銷已獲得穩固之地位。」一視此可知桐油銷路興旺之不足恃。現實業部與各省合設中國植物油料廠，並於漢口、長沙、重慶、蕪湖等地設置分廠，振興此項工業，以免又陷於衰落之地位，故就目前言之，植物油固為中國一最有希望之工業，將來當亦不致趨於沒落。

五、漆 漆可分為天然漆及人造漆兩種，天然漆我國著名產地為陝西、湖北、四川、貴州、安徽、浙江等六省，其

餘如河南、甘肅、山西、雲南等省則產量甚微，產量向無統計，出口數值十八年為二五、二九六担，值一、一六六、三二九兩；十九年為二九、〇一三擔、值一、二一五、五一八兩；廿年為一七、九三九担、值一、三〇三、八一五兩、銷場以日本為最大。中國人造漆以上海產量最多，次為大連、天津、廣州、據統計全國人造漆產量為四〇、九七一担、值四〇八、五二二兩；同時出口數值為一九、一〇七擔、值一四九、六二六兩、至於漆之入口數值每年頗大，民十八年為二、七五九、三六八兩；十九年為二、九七九、七五八兩；廿年為一、六〇七、七一九兩、我國素以產漆著名，從前輸出數量甚鉅，惟國人不知改良，近來受外國人造漆之排斥，日就衰落，至今日輸出銳減，輸入大增，良可慨也。

六、燭 我國昔日以膏為燭，以英製皂，因製法不良，故燭光黯淡，皂質粗劣。自洋燭洋皂輸入以後，舊式燭皂漸歸淘汰，近來國內製造洋燭洋皂工廠，頗為發達，國產燭皂漸見增加，外貨輸入減少，為極好之象徵，於此攻工業尙未達自給之地步，每年入超頗鉅，據統計民二十年粗製肥皂輸出為四四、八二五担，值五一七、八三六兩，皂輸出為一三八、三三七兩。洋燭則無輸入為二九一、二九〇兩，香皂為一、二七四、一五九兩，洋燭輸入為四九、一七九兩，燭心為六、二九五兩。

七、化粧品 自海通以來，化粧品種類繁多，用途日廣，中國舊花粉業不能應時代之需要，日就衰落。近來國內各大都市雖多設化粧品工廠，然出品不精，尚不能與外貨相抗衡，高等化粧品仍多來自歐美，每年輸入數值猶數百萬元之鉅。

### 己、手工機械品

中國手工機械多為農工生產用具，交通工具及度量衡等物品等物，製造幼稚，不合於現代之用，此次展覽會為研究改良起見，除由各省征集各種模型外，并由中央工業試驗所及中央研究院工業研究所將重要手工業製造模型十餘種，以表示其製造方法及程序，用意極為深遠。各省參加展覽者，除各種度量衡儀器外，多為農家用具，（如水車等）一類式紡織機，及舟車等之模型，重要者

計有三十一種，茲列於下：

- (1) 驃馬模型全套。
- (2) 獨輪車模型三種。
- (3) 八方水車兩種。
- (4) 牲力水車一種。
- (5) 風力水車一種。
- (6) 榨油模型全套。
- (7) 製造紹興酒模型全套。
- (8) 製造腐乳模型全套。
- (9) 冶鐵模型全套。
- (10) 紡織模型全套。
- (11) 製糖模型全套。
- (12) 製紙模型全套。
- (13) 榨油製造模型全套。
- (以上十三種係由實業部中央工業試驗所監製)
- (14) 瓷業模型全套。
- (以上一種係中央研究院工業研究所監製)
- (15) 宜興陶業模型一套。
- (以上一種係宜興陶業學校監製)
- (16) 琉璃模型全套。
- (以上係中國營造學社監製)
- (17) 鹽田模型一套。
- (以上係永利化學公司監製)
- (18) 船舶模型十套。
- (以上係宜昌縣政府監製)
- (19) 牛皮筏羊皮筏各一套。
- (20) 大鞍車驢車模型二套。
- (21) 太平車模型一套。
- (22) 駝車模型一套。
- (23) 駕窩子模型一套。
- (24) 轎車(俗名馬爬犁)模型一套。
- (25) 冰床模型一套。
- (26) 騾拖轎模型一套。
- (27) 用代車兩套。
- (以上九種由北平歷史博物館監製)
- (28) 指南車模型一套。
- (29) 計里鼓車模型一套。
- (以上兩種由北平研究院監製)
- (30) 各項中國建築模型。
- (以上係基泰工程司借與陳列)
- (31) 玻璃製造模型全套。
- (以上係山東建設廳監製)

### 庚、竹木漆品

本類可概分為竹器、木器、藤器、漆器四大種。竹器以浙江，福建，湖南等省出品最佳，就中以席為大宗。木器以浙江，福建出產最享盛名，惜無統計材料可資研究，藤器每年產量頗鉅，即以上海一市而言，每年藤器銷售額即在數萬元，藤器出口并在免稅之列，則此項手工業將來前途發展未可限量。漆器每年出口數值有百餘萬元，加以提倡，銷路更可推廣。茲將藤及漆器兩者簡述於后：

一、藤 以質料分，藤可分為草藤、竹藤兩種，以用途分，藤可分為臥席、墊席、地席等數種。草藤產於浙江江蘇，據調查浙江每年產草藤五百萬條，值三百萬元。江蘇無確實統計，然當亦在百數十萬左右也，竹藤產於安徽，廣東，湖南等地，以安徽，廣東出品為最佳，安徽舒城潛山所產竹藤，精細清涼，極合夏用，往昔營業最盛時，每年銷額在五百萬元以上，近數年來竟跌至數萬元，殊可惋惜，至於地席為上等室內用品，最盛時每年出口在數百萬元，近年跌至百餘萬元。茲將近十年來中國藤及地席輸出數值列表於后：

民十六年至民二十五年中國蓆及地蓆輸出數值表

年 份	蓆 (單位國幣元)	地 蓆 (單位國幣元)	總 值 (單位國幣元)
民國十六年	4,732,176	1,117,642	5,849,818
十七年	4,765,498	969,308	5,734,806
十八年	5,081,942	950,371	6,032,313
十九年	6,534,500	1,110,631	7,645,131
二十年	10,415,518	877,877	11,293,395
二十一年	2,831,889	737,814	3,569,703
二十二年	3,871,501	977,747	4,849,248
二十三年	4,375,992	1,258,303	5,634,295
二十四年	3,573,685	1,021,979	4,595,664
二十五年	4,194,628	1,077,511	5,272,139

蓆之輸出近數年日有增加，今後政府若能再加以保護與提倡，則蓆業振興可期而待。

二、漆器 漆器可分爲純漆器，木質漆器，竹質漆器數種，以福建出爲最有名，彩色勻配其巧妙，所畫花樣，亦復精工，其地甯波北平之漆器亦極優美。我國漆器在世界頗享盛名，祇以價格甚昂，故銷路不及日本漆器之廣，惟品質精美耐用，爲日本漆器所不逮，每年出口數值在一百餘萬元，據海關貿易統計二十一年爲一一三，〇三三元；二十二年爲一〇六，五九五元；二十三年爲一一六，三〇三元；二十四年爲一二三，九五四元。輸出地爲香港，美國，菲律賓，日本；輸出口岸爲福州，上海，天津，廣州。

### 辛、文化用品

文化用品包含筆，墨，樂器，印刷，及其他文具，最重要者爲印刷，惟現代印刷多爲機器工業，手工業印刷已不佔重要之地位，出品僅信紙信封及舊式書籍而已。樂器一項固亦爲文化用品之一重要部分，然中國對於音樂素不注重，

除七絃琴等高古樂器外，其餘樂器均視爲藝人用品，「士者」階級不屑過問，故中國樂器製造簡單粗糙，不能與西洋樂器比美。毛筆爲中國特產，各地皆能製造，以浙江湖州出品最佳，湖南所製亦頗享盛名。全國產量銷量均無統計，據有人估計湖南毛筆每年營業總額約有五六百萬之譜。自鋼筆鉛筆發明以後，毛筆用途日蹙，銷路大減。墨以本省歙縣出品最佳，分爲松煙墨，油煙墨，劣等墨等數種，出口數值民十九年爲二二八，三五八元；二十年爲九八，七二四元；二十一年爲七四，二三七元；二十二年爲一一九，八九五元；二十三年爲一〇〇，五一四元；二十四年爲五三，三九四元；二十五年爲六六，二三四元，數字逐年減少，且聞所用原料多來自日本，今後必須加以救濟，其他如硯，墨盒，墨汁，羅盤等物亦皆爲重要文化用品，因無統計資料可資研究；茲從略。

### 壬、美術品

美術品最著名爲北平玉器，湖南蘇州之刺綉，廣東之象牙彫刻，福建之軟木彫刻，雲南之大理石，浙江青田之石

刻，上海噴漆壁畫，北平之紫花，均皆精美絕倫，世無匹敵，每年銷於國外數值甚大，惜無統計可資研究，且與一般人民生活關係較淺，茲不贅述。

### 癸、雜品

雜品可分爲扇，傘，香，烟，燈等數種。燭燈以北平之宮燈爲著名，燈中燭火近已改用電燈，普通製品銷售於國內，精品則銷行國外，其他中國舊式燭燈現已爲煤油燈及電燈所代替，漸歸淘汰，無足述者。香亦以北平出產爲最佳，用於迷信之途凡十之八九，處此科學時代，勢必日就沒落，傘之最大用途爲避雨及障日，質料有紙布兩種，紙傘佔重要地位，布傘僅居少數。布傘傘柄，傘骨多爲外洋貨，上海一埠用此項外國原料，已達二百五十萬元之鉅，國人不可不注意及之。浙江杭州，温州，福建福州，江蘇及上海所製之傘最爲精美，據調查杭州溫州年產傘數十萬柄，價值十餘萬元，上海及江蘇年產傘三百四十八萬柄，價值三百零六萬五千元，近年各大都市雨衣及人力車極爲普遍，雨傘銷路大減，女子所用之傘銷路甚爲興



國婦女不喜戴帽，夏日不得不人手一柄以禦炎日。扇為夏日不可缺少之用品，可分為芭蕉扇，紙扇，毛扇，蒲扇等數種，出口數值二十三年為一三二，四四二元；二十四年為一二五，九五五元；二十五年為一四八，八八九元，近來電扇流行於都市方面，扇之銷路將來恐將大減。烟可分為皮絲煙，旱煙，紙捲煙三種，前二者已漸歸淘汰，故現在能暢銷無阻者惟紙捲煙而已。紙捲煙每年進口數值竟達數千萬元之鉅，國內大規模華商煙廠亦不下數十家，然因洋商資本雄厚，不能相與抗衡，洋煙進口年有增加，殊堪隱憂，本省皖北各縣菸葉產量甚鉅，可供製造捲煙之用，今後政府宜加以提倡，以期振興。其他如爆竹烟火每年產量亦殊不少，出口數值二十三年為一，三六九，二九四元；廿四年為一，三六〇，四五一元；廿五年第一，三六八，八〇五元。主要市場為香港，關東租借，美國，消耗者皆為我國僑民，惟此項手工藝品具有迷信色彩，外國政府多限制入口，前途無大希望。

### 尾語

## 閩合作事業

放款三百八十八萬餘

收還貸款九十一萬

(廈門通信)閩省農村合作事業，改歸建廳合作科辦理後，更力求推進，據建廳合作科五月份下旬統計，增加信用合作社九十七社，連前總計二千一百九十一社，增加社員人數一萬一千八百零九人，連前九萬九千二百八十五人，增加社股一萬二千八百二十六股，連前總計一十萬三千九百八十股，增加股金二萬五千一百一十元，連前總計二十八萬八千三百二十二元，增加兼營社二十六社，連前總計三百三十六社，增加社員數一百三十七人，減少社股七百二十股，社股金一千一百三十六元，增加信用貸款，二十八萬五千零九十三元，連前總計三百二十五萬八千八百四十一元八角，兼營社貸款，總共三百八十一萬六千七百一十三元，收還貸款九十一萬五千一百一十七元一角。(三十日)(七月二十一日大公報)

全國手工藝品展覽會之用意在於提倡手工業以復興農村經濟，其主要目的有三：(一)出品已有推銷國內外價值者，應即時謀廣推銷之法，并期更加改進；(二)其雖切實用而尚待改良後方可廣泛推銷者，應即指導出品者迅予改進；(三)其祇就地使用，無向外推銷之價值者，亦明白指示出品者不必作過量之生產，而別覓改進之途徑。上述三點若能澈底做到，則生產與消費，需

要與供給有一適當之配置，健全之國民經濟於是奠定，中國經濟復興之基礎豈在斯乎！本省手工藝品，素不落後，如舒潛之蓆簾，歙縣之徽墨，涇縣之宣紙，毫縣之毡毯，泗縣之高梁酒，懷甯之蠶豆醬，蕪湖之手工棉織業，莫不著名於世；其他如皮革，植物油，漆等亦皆有豐富之產量，今後若能予以提倡，使其技術現代化，運銷合理化，則我皖經濟復興與實利賴之。

# 祁門茶業改良場二十五年度業務報告 (續)

## 推廣業務

### 甲、茶業推廣

本年度茶業推廣工作，計分兩期。就工作性質言：第一期屬於整理工作；第二期屬於推進工作。就工作範圍言：第一期側重於經辦合作之結算；第二期側重於生產管理之實施。茲謹摘要陳列如次。

子、合作社業務結算與事業移轉  
 上年度結束時，所有經辦各合作社之生產，大部均在上海求售時期，結算事項，事實上祇有延展本年度辦理者。二十五年底，省政府為調整合作行政起見，所有本場合作事業，令知全部移轉於省合委接辦，凡此工作告竣，已在二十六年二月底矣；入力時間，糜費極鉅。

一、各社業務結算經過  
 各社茶葉，在滬銷售之後，所有價款，全部由貸款之上海交通銀行經手收受，儘先抵還貸款本息。抵餘之款，由交通銀行分批匯交本場，轉發各社計有

盈餘者三十社，先後匯解五批，總數為九九、四七三、三八元。

本場對於各批售茶餘款轉發手續，先後均經分別派員到社協助分配，餘款中除首批發給社員毛茶押價四成並繳納每股股金二元外（以毛茶一担認購一股為最低限度），其餘盈餘按照下列成數分配：

- 一、公積金抽提百分之二十；
- 一、公益金抽提百分之十；
- 一、職員酬勞金抽提百分之十；
- 一、餘款百分之六十，根據社員毛

茶估價額數，按成分配社員。  
 二十五年年底，實業部國際貿易局茶業推銷組，社茶銷售清單及交通銀行各社往來賬清單，先後分批寄祁。本場當根據此項可與連環性之實際材料，按批結算，每批中編具下列項目：

- 一、茶稅；
- 一、運費分別知途公路，長途公路，鐵路，及發茶至洋行運費等；
- 一、保險費分別工廠險，堆棧險，行動險，倉庫險等；
- 一、箱茶上下力；
- 一、倉庫上下力；
- 一、洋行費用；
- 一、佣金；
- 一、提茶費用；

作成分批費用結算清單，每社據分批費用清單完成後，每社據分批收付性質，作成分社收付總清單以便結算每社銷售總餘額。此項分批費用清單及分社收付總清單連同貿易局銷售清單與銀行往來賬清單，最後併發各社。  
 以上清單整理，在時間上閱時兩月之久，在工作上，備感吃力倍徒。惟以革除積弊，求獲各社銷售賬目，得以一目了然，兼於連銷成本，具持深切認識，為今後經營之探討改進者，似有未便疏懈處。

### 1. 各社業務概況

各社業務，經本場全盤詳切整理後，當年業務，已告一段落。三十六個社中，計正茶收入為二九七、七三二、四九元，副產收入為三四、一〇四、五八元，其他餘款存息為四二五、〇七元；總計收入，部分為三三二、二六二、一〇二元。開支部分，計運輸及銷售費用為二五、〇五一、九二元，貸款本息為二〇二、九〇七、八四元，總計開支總數為二三八、五九、七六元。收付兩比，盈餘者，計坵里等三十社總盈九九、四七三、三八元；虧欠者計小魁源等六社，總虧六、一七一、〇〇元。

附二十五年各社業務概況表

二十五年各社業務概況表

社號	社名	收 入							開 支					盈 虧 結 算		備 註				
		正	茶	副	產	其	他	合 計	運賃及銷售費用	貸款本息	合 計	盈	虧							
101	坳里	5,984	18		182	08	4	00	6,116	19	666	58	3,886	89	4,552	62	1,563	57		
102	龍潭	12,224	82		1,103	08	4	00	13,331	90	1,145	02	6,846	66	7,991	68	5,340	22		
103	小魁源	3,546	13		620	59			4,166	72	733	67	4,997	54	5,731	21			1,564	49
104	湘潭	6,345	95		689	04			7,034	99	563	03	3,462	50	4,025	58	3,009	46		
105	郭溪	11,647	22		919	23			12,566	45	873	81	4,973	78	5,807	59	6,718	86		
107	度峯	7,079	99		347	90			7,427	89	981	76	5,918	74	6,900	50	527	39		
108	石坑	11,857	89		918	34		90	12,772	13	924	90	4,808	00	5,732	90	7,039	23		
109	殿下	7,641	83		5,8	92	14	40	8,215	15	619	55	3,758	72	4,878	27	3,836	88		
110	仙洞潭	7,000	52		676	76			7,677	28	663	42	5,471	73	6,135	15	1,542	13		
111	石壁	5,542	74		576	03			6,118	77	46	97	5,807	93	5,954	90	163	87		
112	石谷	19,307	33		1,045	13	22	88	20,375	34	1,682	69	8,768	68	10,451	37	9,923	97		
114	西坑	3,557	62		760	52	7	14	4,305	28	614	37	5,127	50	5,741	37			1,436	59
120	嶺西	11,357	60		1,111	70	13	53	12,482	83	1,100	71	6,534	50	7,635	21	4,847	62		
121	金山	3,789	74		799	69			4,589	43	575	63	5,324	41	5,898	04			1,308	61
123	伊坑	5,277	05		539	76			5,816	81	672	01	3,921	64	4,593	65	1,223	16		
124	灘下	10,452	46		1,182	46			11,634	92	1,278	37	7,165	92	8,444	29	3,190	63		
125	石潭	7,721	07		1,143	15			8,864	22	1,258	07	6,875	83	8,133	90	730	32		
126	雙河口	15,678	98		1,370	11	10	64	17,059	73	1,793	91	9,972	47	11,766	38	5,293	35		
127	淑里	8,835	28		1,385	32			10,220	60	1,186	95	6,281	06	7,468	01	2,752	59		
128	下文堂	9,443	93		1,734	82			11,178	75	1,284	07	5,656	29	6,940	36	4,288	39		
129	流源	8,833	74		1,292	97			10,126	71	1,116	32	5,671	85	6,788	17	3,338	54		
130	馬山	6,632	31		1,051	45	10	48	7,694	24	1,009	78	5,487	49	6,497	27	-196	97		
131	張閃	7,723	21						7,723	21	1,193	78	7,468	45	8,662	23			939	02
132	寺前	7,001	57		1,566	38	1	96	8,563	91	946	99	5,661	34	6,608	33	1,955	58		
134	溶源	4,951	58		568	01	3	42	5,523	01	588	98	4,318	94	4,907	92	615	09		
135	桃溪	6,115	68		927	26			7,042	94	817	22	5,569	69	6,386	91	656	03		
136	塔坊	12,443	37		1,627	08			14,070	45	1,368	08	8,494	53	9,862	56	4,207	89		
137	礮村	14,396	48		982	27	12	82	15,391	57	1,525	77	7,127	38	8,663	10	6,728	47		
138	雙溪	10,727	38		1,059	39			11,876	75	1,085	80	5,112	51	6,198	31	5,588	44		
139	宋許村	9,110	76		1,816	73	5	25	10,932	74	1,178	44	6,404	01	7,582	45	3,350	29		
141	裏村	4,904	04		926	79			5,830	83	859	32	5,369	63	6,228	95			398	12
142	萃園	6,842	15		1,355	57	3	74	7,901	46	801	64	4,971	75	5,773	39	2,128	07		
143	南汶	4,587	92		884	83			5,472	80	767	28	5,229	69	5,996	97			524	17
144	環砂	11,080	68		1,439	87	313	91	12,874	46	1,294	03	6,108	25	7,402	28	5,472	18		
146	合坑	773	37		62	69			838	06	161	62	233	90	400	52	435	54		
147	食家	7,385	94		1,149	68			8,535	62	1,073	48	5,603	49	6,676	97	1,858	65		
合計	36社	297,732	49		34,104	58	425	07	332,262	14	35,051	92	203,907	84	238,959	76	99,473	38	6,171	00

## 二十五年各社基金概况表 工 股 金

社 號	社 名	金 額	存儲銀行	單摺號數	備 註
101	坳 里	100.00	地方銀行	屯字22號	
		196.00	農民銀行	屯字31號	
102	龍 潭	264.00	地方銀行	屯字12號	
		200.00	農民銀行	屯字 6號	
104	湘 潭	204.00	農民銀行	屯字30號	
105	郭 溪	304.00	農民銀行	屯字 3號	
108	石 坑	382.00	農民銀行	屯字 9號	
109	殿 下	230.00	農民銀行	屯字 1號	
110	仙洞源	452.00	農民銀行	屯字10號	
112	石 谷	658.00	農民銀行	屯字33號	
120	嶺 西	150.00	農民銀行	屯字 8號	
		440.00	農民銀行	屯字19號	
123	伊 坑	296.00	農民銀行	屯字35號	
124	灘 下	528.00	農民銀行	屯字18號	
125	石 潭	423.00	農民銀行	屯字34號	
126	雙河口	800.00	農民銀行	屯字11號	
127	淑 里	400.00	農民銀行	屯字20號	
128	下文堂	188.00	農民銀行	屯字24號	
129	流 源	400.00	農民銀行	屯字 15號	
130	馬 山	400.00	農民銀行	屯字19號	
132	寺 前	550.00	農民銀行	屯字23號	
134	浴 池	120.00	地方銀行	屯字30號	
		240.00	農民銀行	屯字22號	
135	桃 溪	360.00	農民銀行	屯字32號	
136	塔 坊	600.00	地方銀行	屯字21號	
137	橫 村	560.00	地方銀行	屯字 2號	
138	雙 溪	300.00	地方銀行	屯字 5號	
139	朱許村	442.00	地方銀行	屯字16號	
142	萃 園	210.00	地方銀行	屯字 4號	
		210.00	地方銀行	屯字13號	
144	墳 砂	484.00	地方銀行	屯字 7號	
147	查 家	378.00	地方銀行	屯字14號	
總 計、27社		11,762.00			

2. 各社基金概况

二十五年以前，各社基金，大部均由各社自行保管，業務期間，先後動支殆盡，本年特加整頓，採用強制性之執行。整頓結果，除業務欠佳，少數未能履行者外，大體均具辦到：

一、股金計二十七社，金額一一，七六二·〇〇元，現存屯溪中國農民及安徽地方兩銀行；

一、公積金計二十七社，金額七，二九一·三一元，亦存屯溪中國農民及安徽地方兩銀行；

一、公益金計十五社，金額一一，四七三·〇〇元，現存屯溪中國銀行及分屬地方兩銀行。

附二十五年各社基金概况表

## II 公 積 金

社 號	社 名	額	金	儲存銀行	單摺號數	備 註
102	龍潭	312	00	地方銀行	屯字25號	
104	湘潭	217	31	地方銀行	屯字32號	
		380	00	農民銀行	屯字31號	
105	郭溪	876	00	地方銀行	屯字27號	
		47	00	農民銀行	屯字36號	
108	石坑	534	00	地方銀行	屯字41號	
		47	00	農民銀行	屯字38號	
109	殿下	405	00	地方銀行	屯字26號	
		47	00	農民銀行	屯字24號	
112	石谷里	972	00	地方銀行	屯字45號	
			00	農民銀行		
120	嶺西	20	00	地方銀行	屯字28號	
124	灘下	200	00	農民銀行	屯字39號	
		78	00		屯字34號	
127	淑里	100	00	地方銀行	屯字38號	
		30	00	農民銀行	屯字37號	
128	下文堂	312	00	地方銀行	屯字40號	
		127	00	農民銀行	屯字39號	
129	流源	14	00	地方銀行	屯字45號	
		67	00	農民銀行	屯字35號	
130	馬山	133	00	地方銀行	屯字23號	
		187	00	地方銀行	屯字43號	
		30	00	農民銀行	屯字27號	
132	寺前	17	00	農民銀行	屯字29號	
137	橋村	420	00	地方銀行	屯字37號	
		326	00	農民銀行	屯字23號	
138	雙溪	600	00	地方銀行	屯字42號	
		57	00	農民銀行	屯字33號	
139	宋許村	90	00	農民銀行	屯字25號	
144	環砂	200	00	地方銀行	屯字46號	
		126	00	地方銀行	屯字21號	
		51	00	農民銀行	屯字26號	
合 計	17 社	7291	31			



### III 公益金

社 號	社 名	金 額	存儲銀行	單摺號數	備 註
102	龍潭	156 00	中國銀行	A字554號	
104	湘潭	190 00	中國銀行	A字555號	
105	郭溪	438 31 00	中國銀行 農民銀行	A字547號 帳號 89號	
108	石坑	266 23 00	中國銀行 農民銀行	A字548號 帳號 1號	
109	殿下	202 23 00	中國銀行 農民銀行	A字552號 帳號 82號	
112	石谷	486 00	中國銀行	A字561號	
124	灘下	100 39 00	中國銀行 農民銀行	A字556號 帳號 87號	
127	淑里	50 15 00	中國銀行 農民銀行	A字559號 帳號 90號	
128	下文堂	156 63 00	中國銀行 農民銀行	A字555號 帳號 92號	
129	流源	97 33 00	中國銀行 農民銀行	A字557號 帳號 88號	
130	馬山	206 00	中國銀行	A字550號	
137	礮村	210 163 00	中國銀行 農民銀行	A字551號 帳號 81號	
138	雙溪	300 28 00	中國銀行 農民銀行	A字549號 帳號 86號	
139	宋許村	45 90	農民銀行	A字83號	
144	環砂	68 100 00	中國銀行 農民銀行	A字558號 帳號567號	
總計	15社	3,473 00			

二、合作移轉經過

本場經辦合作業務，奉令移交手續，當以事實牽制，先後曾經辦理兩次。

一、正式舉辦移交部分：

一、接受合委會委託整理部分。

第一次移交手續，由二十五年十二月二十五日起至同年同月三十一日止，

先後一週所有移交卷宗文件及有關各件分類如下：

一、合作社各種概況表冊類；

一、各社社員及職員表冊類；

一、合作社貸款合同類；

一、各社存欠款項類；

一、殿下等廿七社股金存單二  
十一份計共國幣一一、七六

二、〇〇元；

一、右谷等十七社公積金存單二  
十六份計共國幣七、二九一

、三一元；

一、下文堂等十五社公益金存摺  
二十二份計共國幣三、四七

領據三、〇〇元。

一、各社圖戳及證書類；

上列各宗，除逐一整理造冊移交外

，本場曾以過去經驗並以改良茶業立場

特擬具「祁門茶葉運銷合作社整理推進

辦法意見書」一份，送陳合委會參考，

藉獻弱議。其餘上海銷售未了事宜，仍

由該會委託本場繼續辦理。

二十六年三月三日，本場對於各社

售茶賬款及餘款分配，逐一辦理完畢，舉

行第二次移交手續。木次移交除將各社

所收基金補其清冊外，主體為各社銀行

存款存摺存單及單摺領據等正式移轉。

丑、茶業調查

茶業生產改進方法，經緯萬端；基

礎工作，首以產地調查為張本，本年度

本場工作所及者，分為皖西與祁門兩區。

一、皖西茶葉調查

皖西六安、立煌、霍山、舒城、岳

西等縣，原為國內重要內銷茶區域，第

以年來探製欠良，銷路衰。本場以職

在改良，未便偏頗，爰於本年三月派員

前往調查考察，閱時兩月，各區情形，

得具概要。此次調查重心分別如次：

1. 關於產地者；

2. 關於採摘者；

3. 關於茶價者；

4. 關於茶稅者；

5. 關於製造者；

6. 關於買賣者；

7. 關於茶商者；

8. 關於運輸者；

9. 關於包裝者；

10 其他。

二、祁門茶業調查

本年茶季本場曾派員分區指導境內

產區調查工作，當於此時完成。調查要

項：

1. 茶價調查

調查每日各村鎮毛茶市價，每一村

鎮，用直接與間接方式分別調查其最高

最低及普通市價，藉資茶農生產之研究。

2. 社號毛茶來源調查

本季社號業務結束後，以每一社號

為單位，調查該社號毛茶（或生草）來

源，作今後社號區分佈之參考。

三、調查各社號區中心產地與次要

產地之地名，面積，距離及產

量等；

四、調查分莊之地名與收買量（合

作社不在此例)等

### 實、辦理製茶員工登記

毛茶加工製造，其品質優劣，攸關於員工之技術與經驗。祁紅經營，病象紛呈，人手不齊，每況愈下，及今演成茶業界最緊急與最大嚴重問題。本場有見及此，特協同皖贛紅茶運銷委員會祁門產區管理處舉辦各項製茶員工登記手續，俾樹整頓基礎。

1. 掌號登記；
2. 看貨登記；
3. 茶司作頭登記；
4. 烘司登記。

### 卯、技術推廣

推廣工作，事務繁複，入手門徑，尤非局部工作，所能奏其全效。本年本場特於百廢待舉中，提挈綱領，以圖策進。

- 一、文字指導，如編印各種茶業淺說；
- 一、促進設備，如舉行工廠檢查；
- 一、監督管理，如實行分區指導；
- 一、示範策進，如辦理改良茶園。

經濟建設半月刊

是。

在此四大原則之下，其實施之情形如下。

### 一、編印刊物

歷年以來，本場應社會需要，關於茶業技術與茶業經濟叢刊之編印，先後凡十數種。蓋以文字淺近，足以收效普遍並合於實際應用。本年為解決茶業全部製造諸問題，曾編印茶業淺說六種。

1. 怎樣採茶；
2. 祁紅毛茶怎樣做法；
3. 祁紅毛茶怎樣烘法；
4. 祁紅毛茶怎樣復製；
5. 製茶工廠怎樣管理；
6. 祁紅茶葉怎樣看法。

此外尚有北印度紅茶製焙學

及本場廿三四年度業務報告

關於經營技術，均有湛深精闢之理論與實際覺到作述。

### 二、工廠檢查

祁門境內農商製茶工廠，由於特事建築，房屋之構造及佈置確能實應於作業範圍者，固亦有之。他若假借公有祠堂或廟宇，不免有因陋就簡之嫌。據歷年事實所昭示，凡工廠規模窄小或設備

第十九期

未盡充分者，均隨時有使出品品質誘致劣變之虞。因是，各社號之廠屋及工具，勢不能不予以切實檢查者。本年春季，所有製茶廠，經已詳細檢查完竣。檢查範圍及其程序：

1. 工廠構成檢查，關於全部房屋概況及一應有關情形；
  2. 工廠正屋檢查，關於製茶廠房各部面積及其佈置；
  3. 工廠雜屋檢查，關於宿舍飯廳廚房等各部面積及其他佈置。
  4. 製茶用具檢查，關於竹器、木器、鐵器各類名稱及其新舊數量。
- 分部檢查完畢後，關於廠房部分，依據實際測量，繪具全部工廠平面圖形。

由此工廠內部情形，已瞭如指掌，按照預計作業範圍，所有擴充改進，隨時指示糾正，收效頗屬易易也。

### 三、業務管理

祁門茶號，自皖贛兩省施行茶業統制政策以來，關於組織內容，極力促進。本年登記經核准之茶號，共一百二十五家，(內自資四家)茶業運銷合作社共三十九家，所有推進工作由本場與祁

門產區管理處共同辦理，關於行政手續由管理處負責處理，關於技術指導由本場負責。本年茶季劃全縣為七區，每區由一人至二人担任管理與指導工作，惟每區區域散漫，工作仍有未盡嚴密之處。

1. 業務管理之標的：

(一) 逐日收買毛茶或生草數量稽核；

(二) 員工(如掌號及茶司等)技術考核；

(三) 毛茶品質優劣審查；

(四) 精茶品質優劣審查；

(五) 資金準備，及其費用開支程度；

(六) 附近毛茶山價漲落情形；

(七) 其他實際問題之處理。

2. 本年分區組織及人員分配：

分區工作，大部以茶號為中心。茲將各區負責人員及區號數列後：

第一區負責人馮元伯

號名 林茂昌 日昇 怡昌

永華昌 吉善長 慎餘

永同春 同聲祥

第二區負責人池宗棠 方育才

號名 同天新 大有恒 慎昌

同春昌 同和祥 同興昌

萬山春 豐大昌 聯大

永生祥 同大 公昌

公大 瑞馨祥 恒泰昌

同大昌 同裕昌 恒和昌

同春昌 同福春 恒 大

第三區負責人方質予 張祖蔭

號名 同茂昌 怡大 永馨祥

永益昌 大同康 源豐祥

志成祥 同福康 益馨祥

仁和安 源豐永 誠信祥

景新隆 春馨 景昌隆

懋昌祥 成德隆 樹德

均益昌 慎昌祥 同新昌

源利祥 隆裕昌 同德昌

元吉利 大德昌 大同安

胡怡豐 日隆

第四區負責人呂沛霖

號名 常信祥 苑和祥 同華祥

怡怡 元興永 均和昌

致大祥 德和昌

第五區負責人廖經大 劉丙根

號名 鼎和祥 志和昌 德昌祥

一枝春 恒昌祥 聚和昌

隆懋昌 大成茂 同志昌

匯豐祥 一同春 公勝昌

味春長 億同昌 公順昌

泰和昌 成春祥 同順安

公和永 合和昌 共和昌

同和昌 篤敬昌 潤和祥

集義昌

第六區負責人汪洋

號名 至善祥 永昌 大昌乾

同吉昌 恒德昌 馨和祥

善和祥 大同昌 華大春

裕昌祥 怡同昌 同志祥

利利 時利和

第七區負責人俞雨儂

號名 致和祥 同德祥 恒德祥

裕民 同德和 裕春祥

豫盛昌 同馨昌 恒信昌

同人和 恒發祥 公馨

恒新祥 裕馨成 洪馨永

慎泰

此外吳國英留守祁城，主持各區聯絡工作並協助管理處担任運輸事宜。巡迴視察由祁曾培担任之。

四、茶園改良貸款

祁門民間茶園，類屬零亂散漫，本

場舉辦改良茶園宗旨，蓋於推行生產合作經營之中，並寓集中生產之義意在。截至月前止，本場倡導改良茶園，除二十五年小魁源農民胡必昌等在華橋開創茶園四十餘畝外；本年度殿下村農民胡永泰等在華橋楊村坦新創改良茶園六十畝，在東鄉清涼鐵路綫及省屯公路之間，已樹相當規模。其餘接洽而未就緒者有本縣邊境坑口農民陳潤甫等擬籌備茶園五十餘畝，所有園地均係荒山荒地，一切設計，尙在嚴格核中。

### 五、西試製子茶

皖西六立霍等縣，素以綠茶著稱，茲以農部茶葉栽培採製製造，均係舊法，不免改良，以致銷路衰落，價格日低。本場為茶業技術研究之機關，自有改進全省茶業之使命，本年春季特派員五六立霍舒岳等四實地調查，藉資籌劃與改進。又曾與六立霍三縣茶業公會協定，本年合作試製子茶新法，嗣因公會以經費牽制，致未實行。但本場以重視皖西茶業前途，未便緣此停頓；爰於六月派技術員及茶司三人前往該區，作最小規模之試驗，暫在立煌麻埠鎮辦理。本年預製子茶，紅茶二箱，綠茶

二箱，青茶十篋，將來試驗結果，目前未便預計，惟冀以少數經費，作局中事業之試探耳。

### 辰、其他

一、參加南京全國手工藝品展覽會本年五月二十日南京全國手工藝品展覽會開幕，本場曾派員攜送各種茶葉樣品及圖表等參加展覽；

1. 本場茶葉樣品，
2. 各種春茶樣品；
3. 本場各種統計圖表；
4. 本場各種茶葉照片。

### 美伊夏茶

上海汪裕泰茶莊本年夏季派員來場接洽合作試製美銷夏茶，開闢美銷市場。現已製成乾毛茶一百三十擔運滬復原包裝。

本場曾與簽訂協約，關於盈餘分配規定：

- 一、茶莊佔十分之四，
- 一、售茶茶農佔十分之四；
- 一、本場佔十分之二。

此項合作辦法，主旨固在開闢市場銷路，但於推行製造夏茶，兼為茶農謀

圖生產收益也。

## 乙、衛生推廣

### 子、工作綱要

本場之衛生所，本年之經常費，雖由每月一百五十元增至二百八十元，但工作人數，反較上年減少二人，故一切衛生治療工作，仍未能充分發展，只能本過云方針，繼續努力，實地於本場及本場鄰近之區域。其工作計劃，分左列之六項進行：

- 一、治療本場員工及茶農並其他各界民衆所求診者之疾病；
- 一、管理本場全體員工及指導本場鄰近民衆衛生衛生事宜；
- 一、管理本場及指導本場鄰近環境公共衛生事宜；
- 一、對本場各界民衆，隨時宣傳灌輸衛生常識；
- 一、聯絡地方學校教育及民衆教育當局，計劃試辦學校及農村衛生；
- 一、協助本場推廣人員隨時隨地聯絡商以和茶業改良進行。

### 丑、工作人員

本所職員，原有一人，護士一人，練習生三人。嗣因練習生張祖蔭請求改學茶業，陳鏡貞升學他去，僅餘一人。茲將現任職員分列列表如下：



職別	姓名	籍貫	年齡	出身	身
主任兼醫師	向徒南江	蘇二	七	濟南齊魯大學醫學院博士	
護士	向桑錦文江	蘇三	一	鎮江婦孺醫院護士學校畢業蘇州福音醫院實驗學校畢業	
練習生	謝德光	祁門	一	安徽祁門縣立高等小學畢業	

寅、診療工作

本年度診療工作已上正軌，求診人數，逐月增加，遠則有來自八十餘里外者。茲將全年，及（即二十五年七月一號起至二十六年六月三十號止）診療工作情形，分別統計，列表於後：

一、逐月診號統計

年	月	性別	初診人數		合計	復診人數		合計	急診人數	初復診總計
			女	男		女	男			
二十五年	七月	女	一三	一八	五一	二七	八一	三六五	三	四一六
		男	二	三		七	八			
二十五年	八月	女	一五	二五	六七	三五	六二	四一八	三	四八五
		男	二	五		六	二			
二十五年	九月	女	一五	三三	六七	二六	六一	三五二	三	四一九
		男	四	三		一	九			

二、診療各科統計

總計	二十六年六月	二十六年五月	二十六年四月	二十六年三月	二十六年二月	二十六年一月	二十五年十二月	二十五年十一月	二十五年十月
女男	女男	女男	女男	女男	女男	女男	女男	女男	女男
一八八三 八九六	一五〇七	一七七〇	二六三三	二六三四	一三六九	一七三三	一五三二	一四三三	二七九七
八七九	六七	八七	八五	八七	五五	八六	六五	五六	一〇六
二七一七 二七一七	二六八 九一	二九〇 六八〇	二七三 九一	二二二 五〇	一七一 九一	二〇〇 二〇	二二七 二一七	二〇一 六九一	一七四 四六四
三四二八	三五九	三五八	三六四	二六二	九〇	一二二	二四八	二七〇	二二〇
九			一	一					一
四二〇七	四二六	四四五	四四九	三四九	一四五	二〇八	三二三	一二六	三二六

科	內科		外科		皮膚科		花柳科		小兒科		婦產科		牙科		眼科		耳鼻喉科		
	女	男	女	男	女	男	女	男	女	男	女	男	女	男	女	男	女	男	
別																			
性																			
別																			
人																			
數	九一四	二二二	一四六七	一九六一	一八三	四八	三八六	一八六	二九一	一一一	三〇	二二五	二二五	三三二	一三七	三〇	九二	三〇	
合																			
計	二二二六	一六五八	二二三一	二二二	四〇二	三〇	四七	四五九	一一二										

總計	計	女	男
		三九〇七	四三〇七

三、診療施術次序統計

類	別	次	數	人	數
發藥	藥		二五二七		二六六六
敷藥	藥		三四四七		二六五六
包紮	紮		二五六九		二二二二
手術	術		一五二		一四七
注射	射		三一		二九〇
轉送醫院	院		一三		一三
總計	計		九〇一九		六九九〇

四、初診斷分科統計

外科				內科						科別
其他	惡性腫瘤	結核	外傷	其他	其他寄生虫病	瘧疾	肺結核	呼吸系病	心腎病	病別
女男	女男	女男	女男	女男	女男	女男	女男	女男	女男	性別
人數										
一〇九人	二人	三三人	八三人	一六七人	二三人	一二七人	一五人	二八五人	一一人	數
合計										
一三七人	二人	六人	九一人	八五人	五人	一三九人	一六人	三三人	二人	計

耳鼻喉科		眼科		婦科	小兒科	花柳科			皮膚科	
其	扁桃腺	其	砂眼			其	淋	梅毒	其	疥瘡
他	炎	他	眼			他		毒	他	瘡
女	女	女	女	女	女	女	女	女	女	女
男	男	男	男	男	男	男	男	男	男	男
一 四 人	五 六 人	一 二 七 八 人	一 二 三 三 人	六 人	五 三 九 人	一 二 八 人	二 八 人	二 六 七 人	三 五 六 人	一 二 四 人
一 五 人	一 一 人	三 九 人	三 五 人	六 人	一 一 二 人	二 〇 人	二 八 人	三 三 人	四 一 人	一 六 人

總計	牙科	
	其他	齒
	女男	女男
六八三人	二人	一〇五人
九六八人	二人	一五人
八七九人	二人	一五人

卵、化驗工作

本年度化驗工作，因設備人力及時間，未能增進，故仍只做一切普通簡單檢驗，無法擴充。各項化驗，統計如次：

類別	次數	數人	數			
				尿	糞	痰
尿	七二	五七人	五七人			
糞	八八	五五人	五五人			
痰	八六	五〇人	五〇人			
膿	九一	八二人	八二人			
血	二四二	二一九人	二一九人			
序氏及應						
總計	五七八	四六三人	四六三人			

長、保健工作  
本年度全場職工照例施行身體健康

檢查二次，並規定時間每星期實施缺點  
矯治三次，此外又應求實小學兩請代為

檢查全校師生身體健康一次。  
已、預防工作

預防工作，免疫測驗，未能施行；傳染病之管理，亦祇實施於本場。其實施之辦法，即凡本場員工患病，經醫師診查後，無論類似傳染病或確係傳染病概行隔離診治，以防流行。預防接種工

作，如接種牛痘，除本場全體員工而外，鄰近亦有男孩四十三人；女孩二十四人。

午、宣傳工作

每於開診之前，由主任實施候診教

育，診療之際，由醫護人員，對病人及來者作簡單之個人衛生談話，灌輸衛生常識。有時應學校及其他機關之函請出外公開演講或班次談話。其次數與人數統計如左：

項 別	次 數	人 數
個人衛生談話	五七六	五七六
班次談話	三	一〇八
公開演講	四	未詳
候診教育	四五八	未詳
總 計	一〇四一	六八四

未、其他工作

祁門衛生事業，本不發達。對於學校衛生及健康教育，均多缺乏，至於鄉村衛生，家庭衛生，婦嬰衛生，更屬缺乏。因此疾病流行，極為嚴重。以致死

亡率日高，生產率日低，為數殊堪驚人；而孩童尤甚。本所開辦伊始對此極為注意，惟迭次向當地民教及學校當軸建議與合作試辦以利人民，該當軸等似不願多此一舉，以致該項計劃未能實現。

近來民教及學校當軸更換，接洽或可順手，現正努力進行，以希下年度完成此項素願。

(未完)



# 本省經濟建設消息

## 省府令飭各縣

### 編製物價指數

特選定二十五年全年各項物品價格為基價

省政府以物價漲落，關係人民生計至為重要前曾訂定物價調查及指數編製辦法，令飭各縣局遵辦，按月具報；茲特選定二十五年全年各項物品價格為基價，從二十六年一月份起，按月編製物價指數公布，以衡量貨幣購買力之變動情形，而為經濟預測之依據，昨特通令各縣切實遵辦具報，茲將原令照錄於左。

查物價指數所以衡量社會經濟之變動情形，關係人民生計極為重要，本府前頒

二十四年度統計工作實施方案，曾將物價統計調查及編製方法，詳加規定令飭遵辦，復於上年十二月訂定物價指數編製辦法及物價表式，令飭將調查結果，按月依式編製呈送，以憑彙編各在案，茲查該項指數編製，係規定以二十四年七月為基期，原屬試辦性質，近據各縣調查呈報前來，察核二十五年各月份物價變動，大致尚屬平穩，應採取各項物品之全年平均價格，以為基價，庶使基期之確定，能合於常態

之趨勢，而為比較之標準，各縣局應即依照前頒物價表式，將二十五一月份起至十二月份止，按照調查結果，分月查填，如表列項目，以前未經調查者，應即補查明確，分別填註，並求出各項物品之全年平均價格，列具總表呈報察核，自二十六年一月份起，各項物價之價比，應均以二十五年之全年平均價格為基價，以為編製各類指數及總指數之依據再為測驗基期止確性起見，仍應

將二十五年各月份之各類物價，以全年各類物品之平均價格為基價，分月編製指數，應用求平均差或標準差方法，以求其離中趨勢，另列物價指數差表，一併呈核，除分令外，合亟仰該縣長遵照，迅即將飭所屬主辦統計人員，切實辦理，尅日具報，本府將以此為各縣局統計人員學識，及能力考績標準之一，幸勿忽視，延為切切此令。(七月七日皖報)

三六

## 淮南大通兩鎮

### 營業發展概況

#### 廿五年度盈餘百多萬

#### 因運輸便利銷數大增

(蚌埠通訊)淮南煤礦，大通煤礦，出產煙煤，行銷長江淮河各流域，前因津

浦路車運不便，未能儘量出爐，去歲夏季淮南兩路通車，兩鎮實行營業，運輸合作，

二十五年營業大有起色，淮南盈餘八十萬元，大通盈餘六十萬元，路局盈餘七十餘萬元，在淮南鐵路未通車前，淮南盈餘，二十二年僅盈餘十餘萬元，二十三年度盈餘二十四萬餘元，二十四年度盈餘萬元，大通盈餘，自十九年後至二十四年前，無盈餘現准鑛每日產量，由一千二百百噸增至二千五百噸，大通每日產量，由七八百噸，增至一千五百噸，路局每日運轉兩鑛煤斤一項，約收八千餘元，其他客貨尚不在內，預計二十六年度，可盈餘一百五十萬元，兩鑛局在首都設有淮通煤鑛聯合營業處，湖京，無錫，裕溪口，蚌埠，分設四營運分處，專營整批批發事務云。(月十一日皖報)

## 皖北推廣種棉

現已種植五萬餘畝

五年內至三百萬畝

管理處擬在壽縣懷遠兩棉區  
建軋花廠裝置機器統一運銷

(蚌 通訊)本省為我國產棉重要省區，為江蘇花，及東流灘地，瓜埠等處海內，行銷之廣，北平天津，西至巴蜀，邇來紡織業興以

纖維粗短，不適紡織細紗之需，銷路日蹙，近年以來，建設廳成立推廣棉豆管理處，于安慶，委段天爵為處長，改良全行產區種子，增加生

經濟建設半月刊 第十九期

產量，二十五年開始推行，段氏日前由省親赴皖北各棉區視察，二十八日過蚌，二十九日搭快車至當塗繼續視察，記者訪於旅次，據談，本省出產豆棉，每年收穫甚豐，本處工作，一面試驗大豆之區域適應性，因各縣上性不同，推種期間須三年以後，一面推廣改良棉，目標以不防害食糧之供給原則

下，於五年期間，皖北方面，可推廣棉田三百萬畝，每年可盈收一千五百萬元，流入皖北農村，目前推廣範圍，計壽縣四萬畝，懷遠一萬畝，推廣辦法，派員赴各縣鄉間勸農民登記，並散發美棉，經復查後，貸予生產貸款，每畝貸一元，月息一分，將來由本處統制收花，軋

花，打包，統一運銷，後將盈利，分配于領種棉農，最近各縣改良棉株，發育均臻良好，余此次赴當塗視察後，即返京購軋花機，擬在壽縣懷遠兩種棉區，建築軋花廠，裝置機械，作統一運銷之準備云。(七月二日皖報)

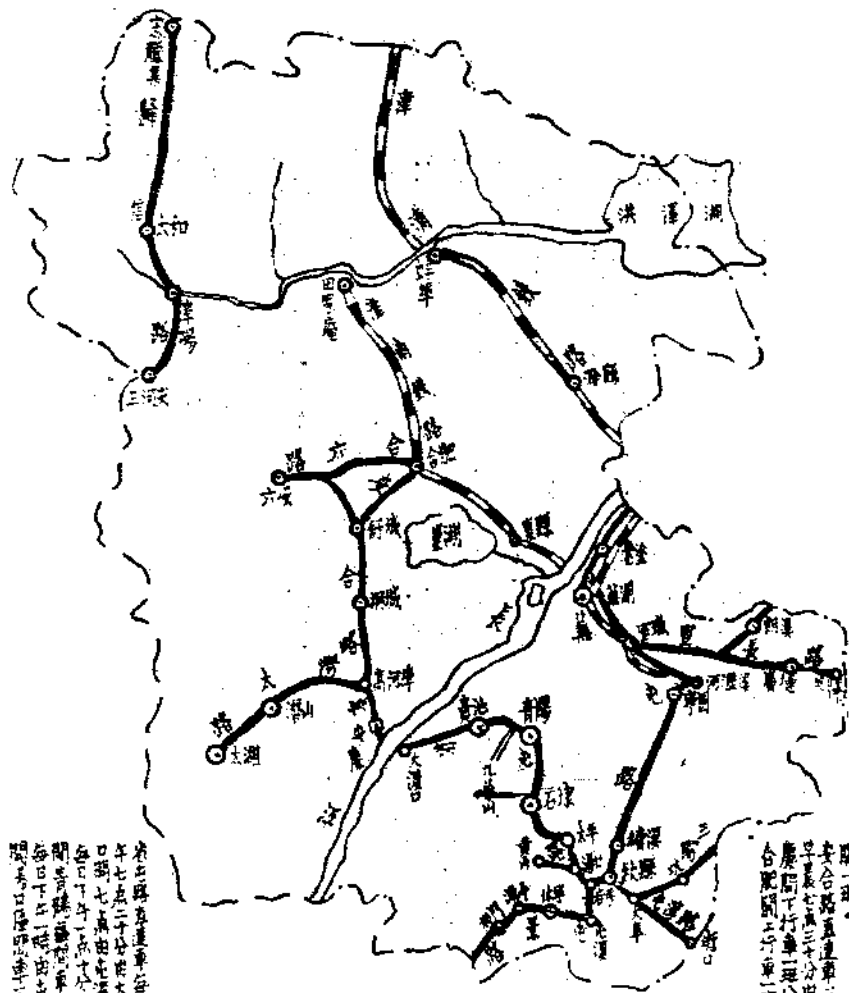
## 國民經建分會

### 委員派定

本省省政府金秘書長統統，魏民政廳長鑑，戴委員載，陳委員治青，及邵委員華等，現由省府派充國民經濟建設運動委員會安徽省分會委員，業將委派分送達矣。(七月十日皖報)

三七

# 安徽省公路局直轄各路路線圖與里程票價表



本局直轄各線車票價目表  
 一九五二年七月五日  
 交通部公路局  
 安徽省公路局

省屯路直達車  
 每日上午七時五分  
 由蕪湖至漢口  
 開一班  
 安合路直達車  
 每日上午七時五分  
 由安慶至漢口  
 開一班  
 合肥至六安  
 每日上午八時  
 由合肥至六安  
 開一班

大漢口										
蕪湖	1.80	蕪湖	213.00	256.00	245.00	215.00	133.00	130.00	71.00	蕪湖至漢口
蕪湖	3.05	蕪湖	0.50	0.85	1.75	4.25	4.30	6.05	8.20	蕪湖至漢口
石埭	4.30	2.56	1.30	石埭	0.35	1.25	3.75	3.80	5.55	7.70
太平	5.30	3.35	2.25	1.00	太平	0.90	3.40	3.45	5.20	7.35
湯口	6.40	4.65	3.40	2.10	1.15	湯口	2.50	2.55	4.30	6.45
岩寺	8.05	6.25	5.00	3.75	2.75	1.60	岩寺	0.10	1.85	4.00
屯溪	8.50	6.75	5.50	4.20	3.20	2.10	0.50	屯溪	1.75	3.90
漢口	59.50	101.30	43.50	176.50	213.50	267.20	283.44	漢口	2.15	宣城
										蕪湖
蕪湖	1.05	蕪湖	11.9	22.00	35.00	蕪湖至漢口	87.00	72.00	蕪湖至漢口	蕪湖
宣城	2.25	1.20	宣城	1.15	2.55	3.60	太湖	0.45	2.50	宣城
舒城	3.85	3.80	1.60	舒城	1.45	2.50	潛山	1.25	1.25	宣城
合肥	5.55	4.50	3.35	1.75	合肥	1.05	高河埠	2.10	0.85	宣城
漢口	35.50	74.00	127.00	185.00	漢口	4.16	69.46	115.20	漢口	宣城