

旅居響導叢書

# 新重慶

新重慶

新重慶

編明克義



MG

K128.976.19.1271

2  
2

9811  
271

民族 居 響 導 讀 費

# 新 重 慶

黃 克 明 編



3 1764 1116 7

# 新重慶目次

導言

風景圖畫	重慶夜景	南溫泉	北碚	銀行區	一
重慶漫談	.....				一
古今簡述	沿革	地勢	城市	.....	
市區概說	城區	新市區	南岸區	江北區	蓬建區
風景名勝	南溫泉	北溫泉	縉雲山	真武山	中央公園
新舊街名對照表	.....				七
重慶市街道圖	.....				一三
商業市場	商品管制	商業統計	.....		
交通	航空	公路	水路	公共汽車	渡輪
文化	報館	通訊社	雜誌社	書店	.....
經濟	銀行	錢莊	銀樓	保險	.....
商店	照像館	拍賣行	鐘表行	帽鞋店	服裝店
生活	平價米店	公費處	供應站	自來水站	旅館
機關	中央機關	地方機關	警察機關	社救機關	救濟機關
團體	文化學術團體	商人團體	工人團體	體育衛生團體	自由職業團體
宗教團體	其他團體	.....			四五

學校——大學 專科 中學 小學 中心校.....五二

同學會——旅渝同學會 校友會.....五三

同鄉會——各省同鄉會 川省各縣同鄉會 大陸同鄉會.....五四

醫藥——醫隊 六甲藥 輔藥 醫藥 醫藥.....五五

其他——使館 圖書館 公共體育場 娛樂場 人才調劑會 職教合作與技術工作諮詢.....六〇

商——社團 慈善 虛假 實業 領證 須知.....六一

城鎮建設——建設 房屋 地產 地租 地稅.....六二

治安——治安 巡邏 偵查 偵探 偵察.....六三

治安——治安 巡邏 偵查 偵探 偵察.....六四

治安——治安 巡邏 偵查 偵探 偵察.....六五

治安——治安 巡邏 偵查 偵探 偵察.....六六

治安——治安 巡邏 偵查 偵探 偵察.....六七

治安——治安 巡邏 偵查 偵探 偵察.....六八

治安——治安 巡邏 偵查 偵探 偵察.....六九

治安——治安 巡邏 偵查 偵探 偵察.....七〇

治安——治安 巡邏 偵查 偵探 偵察.....七一

重慶——五年來抗戰的變遷，在戰雲瀰漫、烽火遍天的時代，它那因抗戰激盪陶鑄而成的繁華秀麗，雖然毀損在敵機千百次的轟炸之下，可是，古老的山城，依然屹立在揚子江畔，堅定了愈炸愈強的意志，繼續着不屈不撓的精神，一面司管抗戰的號令，一面樹立建國的根基，雄觀的建築，寬大的馬路，整齊的市容，和那種蘊藉的方量，洋溢着的生氣，映襯着重慶換上了嶄新的面目。

戰時之都，文化，政治，經濟的中心，工商業繁榮而繁榮，人口稠密而複雜，形同滬漢，五方集處，形形色色，康莊大道而靡羅錯綜，本府區寬闊而經濟萬端，腐舊的重慶，晉陞到灼耀的陪都。一切的一切，都是光輝燦爛，煥然一新，新的事實，需要新的記載，因之「新重慶」之向世，旨在發展重慶輝煌的史實，而為吾人旅居之權導。

因為戰時一切事物更動太大，而時間與空間的演進，更足以改變事物的形態，本書為把握「動」的重心，內容記述以蒐集較能長久性的材料為主，而略去若干曇花一現似地的消息，但這些臨時的消息或其他細微的典故，正可以由本書的引導，使需要知道某件事情的人，知道的更翔確，而不致自誤誤人。

承 重慶衛戍總司令劉，市黨部主任委員楊，備賜題署，寫本書增色不少，敬誌謝忱。又承魏克東君協助搜集材料，楊嘉裕君設計封面，併此致謝。

宣統三年十二月二十日於南岸龍門下浩

書

介

# 中國漫畫

這是陪都獨一無二的漫

畫週刊由王恩忠汪子美

二氏編行內容豐富取材

新穎極盡詼諧幽默之感

創刊期之初竟銷路一萬

餘份其內容如何來可見

一斑矣

社址 重慶來龍巷二十九號

張克東主編

標準週報

趣味活潑

發行廣大

社址 東華觀巷十五號

結

報

重慶分行 中正路雷家巷口  
電話：四二四三六 四一九八四  
四二四三七

上府寺辦事處 新市區中三路  
電話：二六八九

小龍坎辦事處 小龍坎龍隱路

歷史悠久信用卓著

# 中國銀行

竭誠服務手續敏捷

彈子石辦事處

南岸彈子石正街  
黃桷埡易儲蓄處

沙坪壩簡易儲蓄處  
沙坪壩中央大學內

柏溪簡易儲蓄處  
柏溪中央大學內

土灣簡易儲蓄處  
土灣豫豐紗廠內

## 交通銀行

民國政府特許為發展全國實業銀行  
經營一切銀行業務  
各大商埠均通匯兌  
資本總額 國幣二萬七千萬元  
積存總額 國幣一百萬餘元  
重慶分行 打銅街二十六號

# 中國農民銀行

辦理農村合作放款

經營銀行各項業務

承辦國內各地匯兌

收受各種儲蓄存款

代辦信託保險業務

特辦土地金融業務

分支行處 遍及全國

重慶分行 地點：民權路

電話：經理室——四一〇〇二  
副理室——四一七一六

營業室 四一八三二

化龍橋支行 地點：化龍橋

信託處 地點：中華路

## 川 鹽 銀 行

鹽 價 保 險 部

儲 蓄 部

營 業 部

承保 各岸鹽價  
保費低廉  
賠款迅速  
手續簡捷

基金穩固  
手續簡便

存款醇厚  
取款便利  
匯款迅速

承 保  
各 岸  
江 津 宜 賓 香 港  
山 洞 南 泉 費 沙 溪  
合 川 蜀 關 涪 陵

內 江 合 江 涪 陵  
△辦 理 處▽  
昆 明 上 海

成 都 萬 縣 自 流 井

△分 行▽

重慶中正路一六五號  
電 話 四二四〇二  
電 報 碼 號 七三八〇

△總 行▽



# 四川省銀行

總行分處均爲九零六六號  
 四一三六四

總行電話 報號 掛號 號碼

## 營業要目

## 本行宗旨

發展社會經濟  
 促成生產建設  
 調濟全川金融  
 扶助農村復興  
 存款放款  
 押款匯兌  
 貼現押匯  
 保管信託

總行：重慶  
 分行：成都、內江、萬縣  
 支行：自流井、達縣、合川、遂寧、瀘縣

## 辦事處

茶店子	新橋	黃桷壩	磁器口	溫江	南江	榮山	樂山	綿陽	南充	巴中	宜賓																																																	
涪陵	廣元	鈹永	雲陽	富順	綦江	三台	太和	鎮江	石橋	廣安	閬中	眉山	西充	新津	灌縣	江津	峨眉	資中	洪雅	璧山	榮昌	南川	茂縣	大竹	邛崃	什邡	永川	趙家渡	郫都	南部	仁壽	梁山	開縣	中江	安岳	西陽	廣漢	崇慶	德陽	忠縣	渠縣	綿竹	雋寧	長壽	岳池	銅梁	榮縣	威遠	彭縣	潼南	資陽	大邑	武勝	彭山	樂至	荊江	安縣	大足	鄰水	新都

# 聚興誠銀行

歷史悠久  
信用穩固

總行 重慶

分行 成都 萬縣 漢口 昆明

上海 自梳井

支行 貴陽 南京(移重慶) 蘇州(移上海)

長沙(移沅陵)

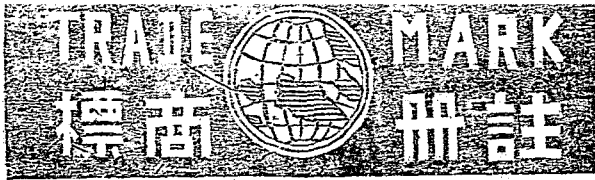
辦事處 新都 趙家渡 石橋 內江

瀘縣 宜賓 遂甯 嘉定

五浦橋 常德 衡陽 北平

宜昌(移萬縣) 沙市(移重慶) 老河口(移重慶)

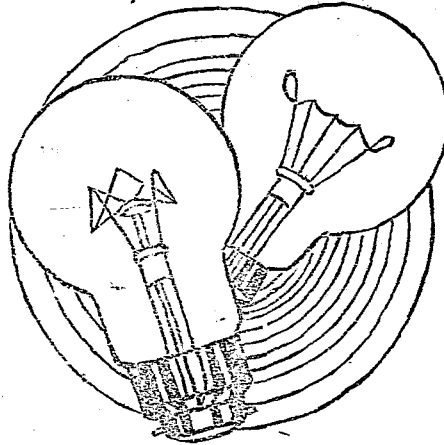
市區辦事處 上海 八仙橋 靜安寺 成都 祠堂街 葆泉街 重慶 上清寺 都郵街



# 地 球 走 牌

精 良 國 貨

光  
華  
永  
在  
足



經  
久  
耐  
用

MADE IN CHINA  
DAH LOO ELECTRIC CO. LTD.

大 陸 電 器 股 份 有 限 公 司

廠 址 重 慶 南 岸 龍 門 浩 道 座 五 十 三 號

# 興國工鑛股份有限公司

總公司：重慶南岸龍浩門三十七號

業務處電話：三〇三九 報掛號一〇四九

發展實業服務社會

資本國幣伍百萬元

第一廠	龍門浩	出產烟煤	大量推銷
第二廠	牛角沱	製造機器	修配機械
第三廠	一天門	製造磚瓦	
第四廠	龍洞溝	出產煙煤	
第五廠	沙橋溝	出產烟煤	
第六廠	龍門浩	出產純淨	石灰

商標局註冊 衛生醫化驗

全藥房製煉技驗註冊商標



漢口民生大藥房製煉

漢口民生大藥房

四時必需 國人必備 唯一國產良藥

居家旅行 良藥必備

主治概略

- 提神醒腦
- 防危救急
- 健胃潤腸
- 化食消毒

- 治頭昏腦悶
- 主胸腹肚痛
- 概急慢瀉瀉
- 略卒中昏倒
- 風火牙痛

總發行 重慶民生大藥房



## 重慶之夜景

重慶之夜，

這自由之山城，

新中國的心臟！

看那——

不平凡的建築；

起伏着的燈光，

人們說：

像珠江口岸的香港！

也像霧之都的倫敦！

其實，

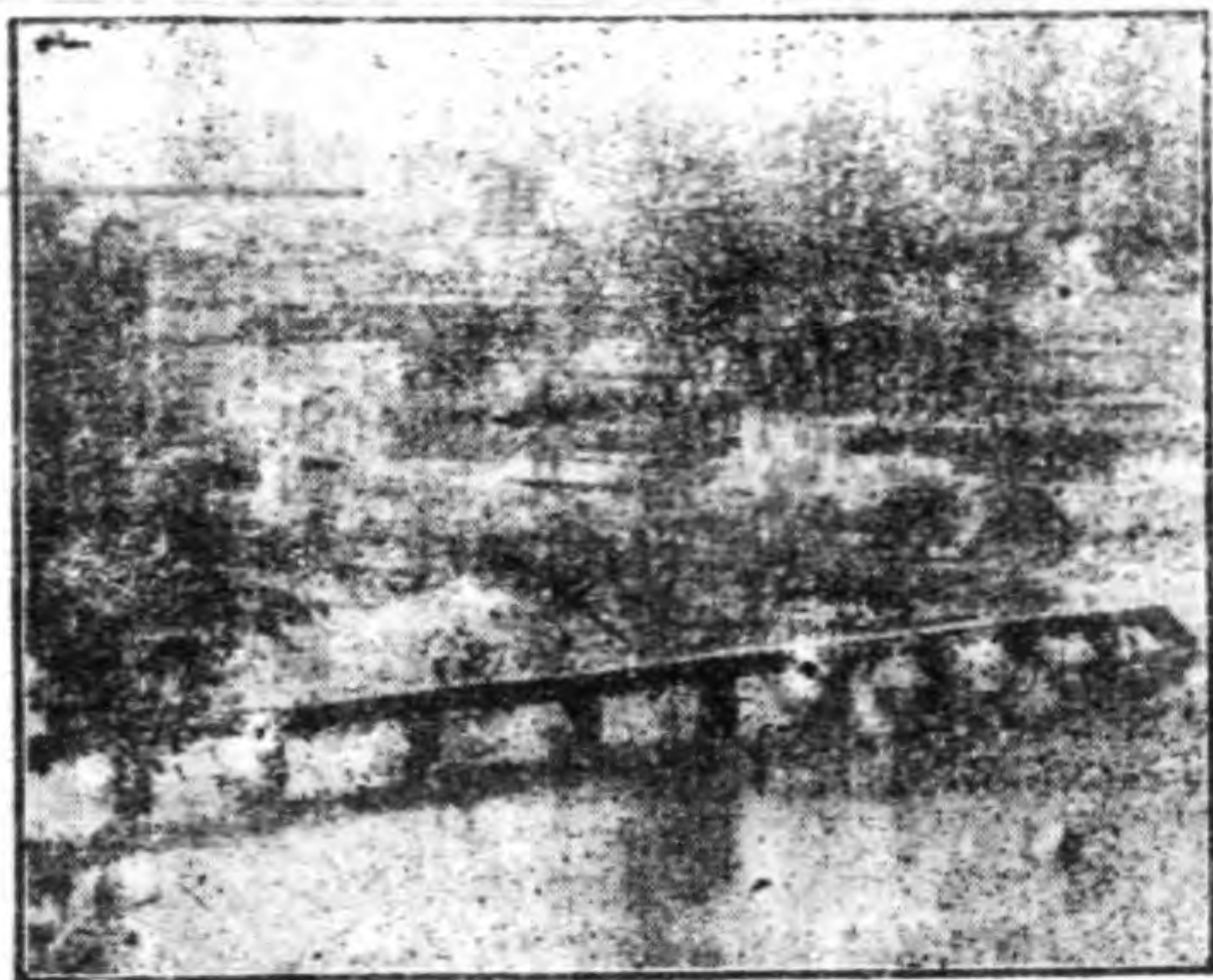
我們說：

她啊！偉大的重慶，

是太平洋上的一座燈塔。



南泉瀑布



北碚長橋





—— 區行銀路正中 ——

明  
古  
知  
今

楊  
公  
達



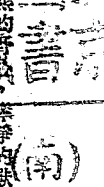
# 重慶漫誤



強暴的倭寇掀起了東頭的戰雲，以侵略無恥的行爲，擊破了世界的和平，種族的尊嚴，奪去了無限，注視中華的國土，是其所謂「大陸政策」有史以來的目標。因之蘆溝橋事件之發生，是日寇開始侵略中國以及併吞世界野心暴露之鐵證，亦即軸心國家侵略勾當的先聲，爲着人類正義，爲着世界和平，爲着締延我黃帝子孫，爲着鞏固我廣大地土，我全國上下擁護了「敵白衛的神聖戰爭」，在長期抗戰，誘敵深入的原則下，摧毀了敵人的迷夢，使籠極望早獲解決的「中國事件」，終於撥弄迷霧的泥腿，欲進不能，欲退不能，眼看着他盟友在西歐挑起世界大戰，許多乘火打劫的機會，也都因精疲力乏而望洋興嘆，五年來搶掠收獲，換得今日四方無敵，八面受敵，陣勢，增多了物資的消耗，加重了人民的負擔，這時的東京也許燃上了一盞黯淡的燈光，照着他那遙遙無期，漆黑一團的國運的前途，走向崩潰失敗的途徑。相反的，被壓迫，被侵略的中國，在這偉大的時代裏，不僅是增強了消滅敵寇的力量，而且在各方面也有了顯著的進步，抗戰提高了我國國際地位，抗戰開發了我蒙古西藏，建設了我西北西南，具有天然優越條件的重慶，也都幸運地在這戰雲彌漫，烽火延天的時局中，披上了鋼盔鐵甲，形成抗戰的堡壘，建國的根據，而成了一個舉世矚目，全國中心的陪都。

重慶不僅是歷史上不可磨滅的陪都，而且是世界政治中挺拔的高峯，潛伏着不可限度的力量，表現着強有力的精神，招致敵寇兩年來不斷的轟炸，因物質的損失而有了新的建築，由狹窄的街道，古舊的房屋，爲寬敞的馬路和新型的洋房，在斷垣殘壁中建設出強壯美麗的城市，精神上，定了愈炸愈強的意志，造成了難得的機會，增強了人們敵愾同仇的度量，使我們有了新的風氣。

一、瞻顧世界各國的先例，戰爭進展到勝利之前，物質的生產，隨着戰事需要而增加，物質的水準，也就隨着時局的演進日熱地增高，一般以爲物價昂貴的重慶，其實也不過只是世界上各大城市因戰事而物



價提高的城市之一，這是不可避免的自然進展的現象，戰時的物資，應儘先供給軍事的需要，國民所辦者，予市場以相當管制，也就穩定如常，供應相衡，所以近年來，重慶的日用品，有之甚於他處為低，衣箱問題，除來自外地如毛呢綢緞等奢侈品，因來源減少而價值昂貴外，其他土產均較低廉，但重慶獨國都所在，人文薈萃，海內外華貴氣處，往來輻輳，奇裝異服，香粉脂膏，應有盡有，價格雖昂，這般人既有享受的資格，又何能以購買為條件，因此多少刺激到其他物價，可見節儉儉省的風氣，重慶的人們未嘗沒有獨到之處，利用廢物，節省消耗，又何嘗不是良好的現象。

未到重慶觀光的人，以為這裏的生活一定很苦，可是住在這裏的人必有一種寂寞的感覺，一位外來重慶的朋友，曾談談外國所禁售的咖啡，在重慶可以享用，這證明中國的抗戰並沒有被敵人低物質的享受，也象徵着經濟穩定。重慶，生活是如何的優裕，假如「酒」不觸犯禁令，則各中西餐館，大小飯店，必座無虛席，但亦亦未曾因此影響各餐館營業。四川為天府之國，出產豐富，為我國產米最大區域之一，市上除一敲雪白白山米和政府特售的平價米而外，還有政府供給公務人員的軍米，因為糧價正常，而社會生活乃能安定，所以重慶物價雖然稍有波動，但生活狀況甚為穩定如常。

房子在重慶是相當嚴重的問題，人口日增多，房屋的不敷，很多旅館都住上了長期的客人，於是市郊新興了無數新型的簡單的矮房或大棧，各鄉鎮亦分佈若雲，重慶的長江下遊的人們，因此融化了，「本地人」與「下江人」之間的一條鴻溝，年來頗於疏散，憑着居住證和身份證，居留市內，固然住的問題嚴重，而住的條件亦難，但這正是市政的基礎，為我國內戰開一新紀元。

重慶市內的交通，使人感到極多的不便，雖然若干石階土坡，變成了寬平馬路，但是山城難道能像京津滬漢那樣平坦，強其如此，乃有種種特殊的交通工具，除行駛市內的公共汽車人力車，和行駛上清寺化龍橋之間的馬車，以及水上的輪渡而外，還有翻山越嶺的滑竿（即轎子）和上坡下坡的騎馬，所謂蜀道難行，也正是饒頗體力自勉的好方法。

說到重慶的氣候，誠使人捉摸不定，每值古歷三月漫暖有如春，不久又轉寒，此後則晴雨無常，小暑節後，漸趨涼爽，如此兩旬左右，有一度風雨，暑氣稍退，二三日後又復如前，約計四五次，方有秋意，同時因高山環繞，城位水濱，人口衆多，炊煙地氣不易散佈，冬季則必霧，氣候不甚寒冷，天氣常陰霾多雨，天然的障礙，敵械的侵襲，所以每值冬季，重慶即轉入於余燁中，較普通倍增繁榮。在工業方面，則不分季候，晝夜不絕地旋動着機器，使生產激增，供給前線和後方的需要，事實上，未來的重慶，是最繁榮的工商都市，它將以綿着的豐潤的甘泉去灌溉前方原野上正茁着的美麗的鮮花，以迎接勝利自由的來臨，而成為復興中華民族的根據地。

### 古今簡述

重慶屬禹貢梁州之域，當文井鬼星分野處，為巴古國及巴郡之故地，以地在順慶紹慶之間，茲將歷朝沿革略述如次：

……歷朝：夏商——梁州之域，周——巴子國，華陽國志謂，武王伐殷，封姬姓於巴，錫以子  
……沿革……江州、墊江、平都、閬中易地戰國時，巴與楚婚，及七國稱王，巴亦稱王，秦——巴郡，漢  
國志以，蜀主伐直，直侯奔巴，巴為求救於秦，秦遣張儀，救巴及直，儀及伐蜀滅之，食巴道之富，執其王  
以歸置巴郡，漢——巴郡：漢高滅秦，仍置巴郡，三國——巴郡：屬蜀漢。唐——巴郡郡：晉武帝秦，四  
元年改巴郡郡，屬越雋，南北朝——巴郡：梁改楚州南朝陳宋齊秦三主，宋齊皆仍巴郡梁武帝太極始  
年，武陵王蕭紀守蜀，於巴郡置楚州。隋——渝州及渝郡，文武開皇初改為渝州，煬帝大業，初又改為  
渝郡。唐——渝州及南平郡高祖武德元年改為渝州，玄宗天寶元年改為南平郡肅宗乾元初復改為渝州五  
代——渝州：五代當渝州屬前蜀王建及後蜀孟知祥二國皆沿其名，未改。宋——渝州及恭州：宋初仍名  
渝州南平郡屬夔州路，徽宗崇寧元年以諱趙師，改名恭州。宣慶府：南宋孝宗淳熙十四年因避濬之故，

領縣二，巴縣江津梁山，巴縣又分石梁、翠玉、藍溪、新興四鎮。慶帝、宋之季，其州郡  
 府治，屬巴縣。元置重慶路，元改寧遠軍重慶路，元末劉明玉珍所據，立蜀僑都，國號夏，明重慶  
 府，明末劉明玉珍之亂，仍改重慶府，明末劉明玉珍所據，國號大西清——平慶府。順治時，平爾獻之亂  
 仍置重慶府，領州三曰合、白浩、順縣十一，曰巴縣、江津、永川、長壽、重昌、綦江、大足、南川  
 銅梁、璧山、定遠、慶一、自江北，清國勢不振，外人要求開關，內地為商埠。  
 開為一軍，重慶為商埠，肇端於前清光緒二年（一八七六年）中英之芝罘條約（原名會議漢案條款）准  
 許英國派員駐寓，至光緒十六年（一八九〇年）中英北京，追加條約，（芝罘條約）准以重慶  
 為通商口岸，乃以英文開為通商口岸，嗣與日打馬關條約（清光緒二十一年（公曆一八九五年）復訂定與  
 日打馬關條約，同領商，光緒二十七年（一九〇一年）日並在朝野門對岸，下流二里許之王家沱  
 地方，設立租界，幅員南七半里餘，東西二里半（至「七七」事變發生，日領漲漲，乃多重慶警察局管  
 理

地勢：重慶為西南重鎮，據水陸要衝，東下夔荆，西上成都南通黔滇，北達甘寧，握全川交通之鑰，為  
 長江上游之總匯，城市位於嘉陵江楊子江之間，形如武漢三鎮，三面環水，一面通陸，北為江北  
 縣城，與南岸一衣帶水，南障大江，有黃葛、海棠、龍門、玄壇、彈子石五渡，皆列塗山之麓，翠  
 峯回倚，如羅屏障，臨江立市，宛如秋葉浮中江之，兩江交流之處，瀟灑各一，波浪頻頻，江  
 面仰視，綠柳高聳，樓閣層列，俯江遊，萬瓦千連，帆檣如林，遠瞻如半島，乃有山城之  
 市區較前益寬，計東抵江北之梅子嵐及巴縣之大興場，南致巴縣之新沱，余家浩，西包巴縣高

店子，歌樂山、北碚巴縣之渡溪口、江北之馬廠及草場，  
 勢頗要，由偏僻鎮而廣大都，復而戰時行都，工商林立，  
 戰後自更爲西南建設之中心。而在戰時時成軍事、政治、經濟，  
 紐，戰後自更爲西南建設之中心。而在戰時時成軍事、政治、經濟，  
 之成立，極抗戰建國之鴻基。築復興民族之礎石。因以形勢益增鞏固，  
 侵略之強大堡壘，雖經日寇嫉妬而成數度的襲掠，但它終緊持着而  
 的奮，建築了無數，型樓房和四通八達的馬路。今之重慶，它的繁華地如  
 像一座鐵的六柱屹立在西南的中心，是我國抗戰根據地而也是世界正義的一盞明燈。

# 市區概說

城區：東抵臨江門外，西自通遠門，南濱備寄、太平、望龍門，北至朝天、千斯門，以內均爲城區。上  
 半城馬路自民生路、民權路、民族路中正路，與下半城之林森路、陝西路相連，中央公園位於上  
 下半城之間，爲溝通上下交通之幹道，凱旋路自上半城之中正路與機器街接頭起，迄於半城林  
 森路中段而衝備寄門止。爲市政當局年來擴充工程開闢之馬路，上半城經凱旋橋直達，汽車渡  
 河可由此直達與南岸海棠溪漢川路公路對航之備寄門，民權路之中段，爲本市商業之中心市場，維  
 穩的精神堡壘屹立於民權路與新生路交叉之十字當中，全市繁華亦準此居首。娛樂場所均各分佈  
 於附近，社會服務分區在民權路郵政街與郵政儲蓄金匯業分局分駐之角，斜對爲字利鐘表行，  
 面當字達利鐘表行，左斜對國泰電影院，右轉至唯一電影院，新運服務所聲聲中華路，大同路，  
 臨江路中與民權路社會服務處各當一面，臨江路與五四路相通建民權路，左走中正路，右  
 走民生路。  
 中正路之上段爲銀行集中之區，美豐銀行大橋與川鹽銀行大區相對而立，遠瞻爲本市最高之

中正路之上段爲銀行集中之區，美豐銀行大橋與川鹽銀行大區相對而立，遠瞻爲本市最高之

建築，中國銀行左側，渣打川匯銀行右側，三大經濟堡壘，屹立一處，頗引人注目。中正路上段分佈居民電影院，一國劇院，新川電影院，和負有相當盛名的青年會。陝西路，橫絕市場，蓮花街及林森路上段，乃商業銀行及錢莊集結最密之所，亦即敵寇夢想空襲而終未如願之區。朝天門在陝西路之首，乃本市最大輪船碼頭。中正路之首是一路公共汽車之終站，三路公共汽車之起站，上老民權路中環本市中心之郵街，下走陝西路沿林森路至望龍、太平、儲奇、南紀四門。

新市區：由通遠門外中一路直達中四路，左走上清寺街至牛角沱，右走國府路以迄大溪溝及臨江門外止，兩路口居中二路與中三路之間，國川公路驛車站而接南區公園口與金城則及社會服務處為鄰，滑翔塔在與中三路相通之兩旁支路之內，廣播大廈則據上清寺之中，中國路之尾段係公共汽車總站及一路公共汽車之起站，中區寬仁醫院，下為中央銀行與郵政儲蓄局總局對，大溪溝與謝德觀亭皆可通中一路之張家花園湖連，前面獅子嵐與兩接兩路口及上清寺之大田灣相通，沿上清寺馬路經化龍橋，小龍坎至文化區之沙坪壩，以迄市縣交界之磁器口，南開中學與沙坪壩之首，中央大學，重慶大學與中央工校皆鄰一處，中工校門面衝江邊，四川省立教育學院適居沙壩之間，小龍坎為本市對外交通之要道，年來日新月異，頗為繁盛。

南岸區：在城區之南，大江為界，上自銅元局，下迄鶴冠石，後至大興鄉，銅元局過江為南坪場過江南紀門，海棠溪過江為備門，龍門溝過江至太平門或龍門，玄壇廟過江至寬水門，朝天門，彈子石過江至朝天門，銅元局經南坪場至海棠溪，五華里，中國運輸公司，江之上岸，為川黔交通之起點，內進蜀羅家壩至市區邊界之二塘，上行達黃山壩，潛水溪經法山直下龍門下浩，入覺林寺山可經玄壇廟至彈子石，海棠溪，南坪場直達銅元局，彈子石下為牛角沱，乃

之區。再下為十佛段大沙溪

## 風景名勝

以迄鷄冠石，海棠溪至龍門浩三華里，龍門浩至玄壇廟二華里，玄壇廟至彈子石三華里。彈子石至犛角沱一華里，再去鷄冠石二十五華里，鷄冠石可乘輪至朝天門。

江北區：當嘉陵江之北岸，原屬江北縣城，由城區臨江門大碼頭過河至江北鎮家台，後經火藥廠，左滄陂家台，與隆橋至永平門進江北新城，再沿嘉陵門出正安門抵江北公園，臨江北正街市達觀陽門，西向劉家台，陳家館至香園寺，面對大城牛角沱，縱橫百餘里，沿江之東岸達市縣交界之廣家沱，再折道搭民生公司班輪返朝天門大碼頭上信義街直達中正路。

選建區：所謂選建區即制定歸疏散之區域，（本來在市區之列，惟以其與市區感戚相關，故另詳說），自小龍坎沿成渝公路之覃家崗，新橋，山洞，開市，歌樂山，金剛坡，賴家橋，三聖宮，陳家橋，青木壩經鳳凰場，小灣，歇馬場，獨石橋，狀元碑。天生橋以至北碚，距城內兩路口汽車站，全程八十公里，市黨局指定疏散者可存選建區內興建房屋或經營商業，近年來選建區內各地，尤以山洞，歌樂山，青木壩爲甚，由選建區野蠻爲西式洋房接踵而立，機關團體莊園甚多，工業建設亦繁殊不失選建之意義。

## 風景名勝

### 南溫泉

南泉大概是重慶最著名的地方，所以有些初來重慶或居住不久的朋友，總以一遊南泉爲快，其實在重慶的地圖上是沒有它的。而它之所以聞名震耳，也許是那天然溫暖，冬夏適度，富有硫磺質的「溫泉」的勝名所號召，因此「溫泉」腐蝕房屋，簡陋的設備，狹隘的內部，陳古的外表，也難相繼的刷新擴大而建成一座嶄新的「溫泉」浴池了，裏面分特別間，家庭間，及游泳池三大部門，泉水終年不變，濃烈硫磺等味，頗益髮皮膚，自海棠溪乘車來此的遊客，多半都是先領受它的奇妙，藉以滌除在車廂

內鐵管 泥土和灰塵。

南泉行政由巴縣縣政府南泉辦事處而治。車站設於橋之兩端，約有店舖百餘戶，排列街之兩旁，古式樓房，新型大廈，頗為壯麗。餐館旅社，如筍而立，以冠生園分店及中央飯店，仰光旅舍佈置異常雅潔，每值夏季，南泉乃為一最有閒階級者享樂之目標，而各旅店之顧客，亦不啻而滿，因其風景優美，雖冬季遊人亦川流不息，附近名蹟頗多，特誌較佳者如下：

花灘溪：是一條長約三里許之小溪，兩岸叢樹成林，綠竹交蔭，花草茂盛，碧綠的溪水，環繞着山脚，清靜幽雅，每當夏日傍晚，遊覽於水平如鏡的溪上的小舟，來往綽綽不絕於途，逍遙輕蕩，則心曠神怡，誠有桃國避地之感。

溪邊岩之中段，左有石乳一類，時有水滴下滴，原名鍾乳滴珠，已由中委陳果夫氏改名「飛泉」，并為題字鑿於岩上。

飛泉：飛泉水自仙女洞流出，前奔窟岩，墜入深湖，每當下雨，其瀑聲有似萬馬狂嘶，形如萬珠飛濺，力大景壯，頗難多見。

仙女洞：距南泉半里許，有內深十餘丈廣寬五丈之石岩，相傳若干年前有女於此修道成仙，故以命名「仙女洞」，洞內明朗靜潔，佛像及香火鐵爐依然屹立，懸石乳，形似天結。冬溫夏涼，為中政校及附近居民翕為天然防空勝地，亦遊人必足之所。

小溫泉：距南泉二華里之小溫泉，為溫泉另一幽隱所在，自民二十八年以來，新式別墅，小型洋房，鋪滿整個山脚，附近有「神仙洞」「建文」等廢蹟，一為長約里許之天然石洞，內甚黑暗，洞中每隔一段，即燃松柴，燴成夏重門戶，故有三天洞門之別名，一為高踞山頂之古殿，前被匪匪所毀，僅遺址存在，亦不乏遊人蹤跡，小溫泉之上為「堤坎」即花灘溪之頂點，又名開心堤，遊者至此可拆道汽車公路返泉南，或步行赴「土橋」搭車轉海棠溪，以瀏覽沿途風景。



北碚

北碚在嘉陵江下遊，屬巴縣，江北，合川，璧山，豐山等四縣交界之地，位於小三峽之間，在江之下游轉成三個缺口，自重慶築民生公司渝涪線班輪直上，途中經過觀音，溫泉，滙泉等三峽而至北碚，北碚原屬巴縣，昔因匪患，乃由巴、江、合、璧四縣組織團防局前防，民二十五年復改組為「三峽防空區」，設區署於北碚文武官內，劃定原屬巴縣之北碚鄉，江北之文星，二岩，黃桷三鄉，璧山之澄江鎮等鄉歸區管轄，計面積約一千八百里，人口計及八萬餘人，各種建設已均齊備，境內多山，山中產煤甚豐，有嘉陵煤礦廠，天府煤礦廠，寶源企業公司等在此開礦取煤，全區共有大小礦廠二十餘處，產煤及石灰，每月在四萬噸以上，其次如米麥雜糧等土產產量亦甚可觀，轄內名景甚多，特選誌如下：

溫泉公園：北碚上行十里之溫泉公園，前為宇廟，今加修改，輔以橋亭，供遊客憩息之所，園內有荷花池，網球場，及淺草坪，藝亭，聽泉亭等，『華相道』『長廊』尤為特色，園地平坦寬敞，遍植花木，遂置市橋，濟雅宜人，園之中央，有溫園寺，殿中供有白衣大士塑像，上覆紫色琉璃瓦，殿下左右泉水湧出，公園俱樂部及事務所均設於寺內。

北溫泉：北溫泉與南溫泉相異者，即水之溫度較低，含硫磺鐵、石灰等成分，浴室名「滄塵」，約十餘間，游泳池面積甚大，有內外之別，砌石水池，內深外淺，水性能除皮膚諸病，與南泉溫泉名。

縉雲山：縉雲山溫泉公園之後，為巴渝十二景之一，遠在北碚鎮上或上下游數十里前往旅遊者，就可一望見那座山勢的雄姿偉態，山上林木葱鬱，蒼綠一片，山嶺上矗立着朝日，香爐，獅子，猿啼，蓮花，寶塔，玉尖，日照雲雲等九峯。峯峯相接，高插雲表，形式奇異以獅子，香爐兩峯最高，獅子山頂之古代石壁上，題有「高閣門」三字，傳係明末張獻忠入川，鄉民建此避難，再進，

有一形似臥獅之石頭。已身首分離，此即獅子岩名之由來。峯巒有一建自宋代之古刹，因峯頭影雲嶽鐘，乃稱「雲嶽寺」，據傳寺內古時供奉着雲祖師，乃有遺像者，雲祖師於每月朔望，例舉講經說道一次，其各處山田野怪，湖海妖靈於殿宇之前，齊集之下，授以經典意義，以庶一般孽障共成正果，所以雲嶽寺大殿，每於朔一及十五之後，地下必顯露出密密稠稠的獸蹄鳥跡，有大至尋常十餘倍者，相傳就是夜來那些窮道說經者遺留的痕跡，至今模糊猶存，已成雲嶽寺神祕現象，該寺現由太虛法師設「世界佛學苑漢藏教理院」於此，寺之周圍，有游泳池，涵虛亭，古鐘塔，八卦井，觀勝亭，觀峯亭等奇異建築。

路程：重慶至北碚公路有八十公里，自兩路口乘四川公路局渝涪段客車兩小時可達，水路在千斯門搭民生公司輪船三小時可達，若乘至溫泉公園十華里，可乘小船，赴雲嶽寺，滑竿，途經紹隆寺、九龍等處均可參觀，距離約十華里。

## 真武山

在南岸龍門浩之上，距河邊約七華里，俱山高坡多，頗為初行者叫苦，山上雲岩泉澗，鳥道曲盤，石壁有「塗山」二字四字，山頂有真武祠，為正雍時北京白雲觀道士朱一品藻建，門額有「塗山古刹」四大金字，台階層層，頗繁壯觀。滄盤亭側有鐵柱高殿，上存寫有「南天門」，後即老君洞，杉松密佈。濃蔭蔽天，每當正月初一至十五之間，來此焚香遊玩者甚衆。

## 華岩寺

西去三十餘華里，為蒼松之叢林古刹，附近有遊烈瀑布，石上有「退溪」二字，風景清雅，環境幽靜，寺內可寄食宿，每當夏季即為一般漁民避暑之所。

## 中興公園

與上下半城相接，前門當林森路之西業港口，後門倚新生路之起點，內植花木，石燈，有網球場，網球場，遊藝場，噴水池，右有「長亭茶舍，內設書報閱覽室，并有石洞，暑季常爲人藉爲涼亭，在「長亭」品茗，遠眺江南，諸山隱隱在月，地勢天然，因年來廢於空曠，未嘗加修飾，但遊人仍川流不息。

## 南區公園

就兩路口南區支馬路新闢，上建中三路，下接通衢馬路，亦爲通衢遠門外上下半城馬路之要道，兩邊樹木新植，花草茂盛，空氣涼爽，夏季設有露天茶園，行人經此，必盡帶觀音而遊者亦盛，乃一新型之花園。

## 巴渝舊傳十二景

金碧樓香：巴山之頂名金碧山，齊府署左岩有金碧台，爲明朝鄒守履希哲所建。

洪岩滴翠：在縣北城郊有一洪岩洞，石壁千仞。上有洪岩洞三天篆字，兩石岩上時有水點下滴，故以此種名。

雲篆風清：在孝里一至七甲間，有一雲篆山，形如魚脊高聳，人行其上，有如雲扶足下，隨風飄飄，九曲不覺矣。

華臺雪奇：距縣城二百華里之禮里，有一華臺山，孤峭插天，山色高臺，古樹葱茏，蔚成奇觀。

新重慶

龍門浩月：在大江兩岸，望龍門對門，水中二大巨石，形似浩口，石上各鐫有楷書龍門二大字。爲魚跳

龍門之寓意，右邊石石梁上並有題普大士金像，每年水漲浸沒，終不爲變，而當星夜明月當空

時浩口之水即反映明月，景甚奇妙。

字水宵燈：在大江之南，每夜萬家燈火，層層灼灼，俯射江波，與星月燦，頗有昇平歡樂氣象。

黃鶴歸渡：在大江兩岸，有黃鶴身樹，蓋渡口，飄忽下流，冬季衣落，驚凌十餘里。

海棠煙雨：今之海棠溪，溪中昔時頗多海棠，水南岸山場下流，曲折入溪，夜閉酒酒聲，故爲

名。

浮園夜雨：城南近郊之浮園湖（今之復興園距隔路口三華里）巖然高聳，勢吞江流，爲縣城之雄關。

歌樂靈音：在邊建區中設有一歌樂山。俗傳秦杲杲子二郎，佑護導水，駐節山上，樂作如聞鈞天之音，

故爲開名。

縉嶺雲霞：距北碚十華里，近璧山縣境，有一縉雲山，山多松柏，上有九峯，巖巒雲霞紛繞，景勝奇

異。

福井峽猿：江北縣之福井場，場內有溫塘峽二，一在溪涓，水漲即沒，一在溪岸，冬可沐浴，附近產猴

，故以命名。

## 新舊街名對照表

新街名	舊街名
陝西路	三元廟 上中下陝西街
棉花街	棉花街 丁字口 金銀巷
報恩巷	報恩街 石欄杆 黑絲襪房
鹽井巷	鹽井巷 大燈街
白鶴巷	泉水街 順城街 沙灣街
信壽街	信壽街 三門洞 接聖街
東正街	朱什字 平街子
嫩江街	慈壽街 蔡家溝
新建路	砲台街 小樑子 新火巷
民族路	打鑼街 龍王廟 小樑子 會仙橋
中正路	三財土地 中水街 朝天門 過街樓 新街口 打鐵街
建國路	報恩街 上下大樑子
民國路	報恩街 砲台街 書院街 香火橋街
林森路	報恩街 小較場 通楊柳街 新火巷
中華路	報恩街 廟街 廟街 上下新街 走數樓 采舞台 四方
	上下口 一二三四牌坊 段牌坊及舖街等
	報恩街 三教堂街 龍花街 油市街 及夫子池一段及臨江橫街
	臨江門
臨江	報恩街 順城街 七星坎 定遠牌 上下石板街
保安	報恩街 池 雷神廟 大馬溝 米花街 中營街
五四	報恩街 鵝街 寒家橋街
正陽	報恩街 朝陽街
民權	報恩街 龍廟街 魚市街 報報口
新左	報恩街 巷坪街 天官街 曹家巷
營街	報恩街 上下街 下左街

公園路	公園路	箭道子
大同路	牛皮巷及經白菜巷	四公烈祠 第三模範市場通走馬街 新火巷
民生路	雜糧市	武庫街 售珠市 勸工局街
和平路	走馬街	金魚塘街 至聖宮 培德堂
厚慈街	金馬寺橫街	浩池街 雙梳子 泰乾街
米市街	米亭子	
千廝大碼頭	大碼頭	
千廝水碼頭	大碼頭	渣滓堆
朝天大碼頭	大碼頭	黑巷子 朝天關城街
東水大碼頭	大碼頭	七星岩
王家碼頭	王家碼頭	一人巷
洪岩洞街	洪岩洞	大院壩 新老山王廟
紙鹽河街	紙碼頭	監碼頭 豬毛街 豬毛巷 大火巷
羅漢寺街	羅漢寺橫街	
藥王廟街	藥王廟	筷子街
育嬰堂街	育嬰堂	滴水岩
郵政局巷	太平順城街	人合灣 益益巷
九道門街	九道門	區光街
金紫馬路	金紫走馬路	金紫順城街
太平行街	太平上行街	太平下行街
元通寺街	元通寺街	元通寺後街
張家亭街	張家涼	江家巷
民生北碼頭	林家壩	芽芽壩
王爺廟街	王爺廟街	望龍門街
儲奇正街	儲奇正街	竹架子
儲奇碼頭	儲奇大碼頭	儲奇水碼頭
中區幹路	中一路	
火藥局街	火藥局街	寬巷子

新舊街名對照表

神仙洞街	神仙洞	神仙洞後街
十八梯街	十八梯	盞櫃院 板橋街
螃蟹井街	宰牲院	螃蟹井
九塊橋街	九塊橋	紅土地
仁愛堂街	仁愛堂	天燈街
下石板坡	下石板坡	祿名巷
川倒拐街	川倒拐	水井坎
石板新街	石板坡新街	魚巷子
石板後街	石板坡後街	堰塘坎
南紀正街	南紀正街	半碼頭 養碼頭
瀾瀾溪街	瀾瀾溪	上下正街
勸學街	勸學所及興學堂	巡工局街火巷
中大街	中大街	永齡巷
海關巷	洋關巷	
聯陞街	聯陞街	馬田巷
文華街	文華街	神仙口街
凱旋路	三公殿至玉帶街	新火巷
黃荆巷	羅家巷	胡家巷 黃荆巷
金湯街	金湯街	七星崗 五福宮
棉絮街	棉絮街	黃荆橋
新民街	廐馬街	存心堂 銅鼓台
磁器街	磁器街	演武廳
門廳街	川東郵範街	
尙武巷	黃土坡	蔡家巷
自信巷	觀音岩	
離新街	新街	
永興巷	永興當巷	
管家巷	管家巷	藥盤商巷
領事巷	領事巷	打槍場

韓家巷	轉府大小巷
一字街	一字順城街接官街及馬房街
猪行街	猪行街 鹽碼頭
寶善巷	寶善寺街 觀音堂 馬家岩
馬蹄街	馬蹄街 天官府街
七七路	公浮文路
誠厚街	興隆街

獨步南岸久著美與之大餐廳	浩月樓	地點適中，交通便利，附設茶室 雅潔禮堂，招待週到，歡迎惠顧	多季補品 大批應市	華中大藥房	平價發售 歡迎惠顧
		地址	重慶四五路五號		南岸龍門浩覺林寺街



# 重慶市街道圖



新重慶編輯社印行

# 各種商業市場

商業類別	地址
金銀	陝西路錢業公會內
疋頭	白象街布業公會內
花紗	棉花街
百貨	中正路百貨業公會內
土布	磁器街
五金	天官府怡園茶社內
香煙	米亭子紙烟業公會內
山米	米亭子
雜糧	米亭子
油業	米亭子
糖業	朝天門
葉菸	信義街六十號內
煤炭	金榮巷天福茶社內
山貨	東華觀
生絲	民族路小什字
紙張	桂花街紙業交易所
顏料	打銅街顏料業公會內
木材	道門口筋盧茶社內
石灰	夫子池奎星閣茶社內
磚瓦	夫子池奎星閣茶社內
乾菜	小什字
酒業	米亭子
磁器	大樑子
油墨	中正路
玻璃	大樑子
木柴	太平門河邊

# 物品管制

政府為避免囤聚居奇及操縱請價而減輕人民負擔起見，特由國家總動員會將各種有關日用必需之物品，施以適當之管制，而穩定戰時經濟。因之在本市（其他各地亦同）經營各種商業，必須向各業管制機關申請登記，茲採錄管制物品如下：

物品名稱	管制機關
棉花	物資局
棉紗	同上
棉布	同上
皮革	同上
嵐炭	同上
煤炭	同上
機油	液體燃料管理委員會
汽油	同上
滑油	同上
煤油	同上
食鹽	鹽務局
食糖	食糖專賣局
紙張	社會局
肥皂	同上
火柴	火柴專賣局
茶葉	物資局
茶油	同上
桐油	貿易委員會
紙煙	煙類專賣局
顏料	工廠管理處
西藥	衛生署
白米	糧食部

**商業統制**

黃 穀  
麵 粉  
土 鐵  
五 金  
電器材料  
交通材料  
鐵 產

同 上  
同 上  
工 礦 調 整 處  
同 上  
同 上  
運 統 局 汽 車 配 件 管 理 委 員 會  
資 源 委 員 會

**商業統計**

業 別  
百貨業  
綢緞布疋業  
鞋帽業  
五金業  
理髮業  
油臘業  
屠宰業  
紙菸業  
洗染業  
捲菸業  
成衣業  
西服業  
銅器業  
皮革業  
火柴業  
乾茶業  
油漆業  
木竹業

棉線業	53
絲線業	32
刺繡業	25
蘇杭業	8
瓷器業	7
鐵器業	29
藤器業	65
西藥業	9
中藥業	24
木炭業	19
煤炭業	397
石灰業	97
紙張業	292
文具業	248
圖書業	127
麵食業	597
糧食業	494
舊衣業	70
鐘表業	270
旅棧業	751
茶館業	348
酒業	459

油漆	437	證券造業
棕繩業	20	織布業
皮貨業	30	牙刷業
山貨業	45	貓鬚業
藥材業	146	板車業
刻字業	278	人力車業
甜食業	199	製業
蒸糧業	28	茶莊業
米糧業	599	沐浴業
切麵業	486	照相業
印刷業	11	棉紗業
水菓業	58	機器工業
電料業	238	舊貨業
船業	105	銀行業
玻璃業	169	錢莊業
金銀首飾業	45	香烟承銷業
顏料業	102	香煙零售業

證	12
海	58
銀	65
金	29
林	27
...	75
...	3
...	49

商會

...	45
...	27
...	27
...	4
...	4
...	16
...	150

交通

航空  
飛行航線  
飛行班期  
乘機手續

渝加 渝桂 渝蓉 渝昆

不定

先向中國航空公司營業處(地址南紀門燕居)領取  
購票申請書及保證書,分別填就後送由航空檢查所  
(地址:中國航空公司)營業處側)轉呈軍委會  
公廳特檢處審查,經審查合格後,再向中國航空公  
司照章購票,聽候通知乘機日期。

中航公司客票價格

### 通 運 費

運費的計算，是以噸為單位，由起點至終點的距離，按公路的等級，分別計算。其運費率如下表。

成都	600	桂林	1350	昆明	1050	丁江	2780	加爾各答	3925
----	-----	----	------	----	------	----	------	------	------

註：1. 本表以圓幣計算以元為單位

2. 中航公商三十一年六月訂行

### 公 路

#### 貴州黔公路各站里程及客票價目 重慶海棠溪總站

土橋	一品塢	杜市	蔡江	東溪	松坎	桐梓	遵義	烏江	貴陽	金城江
13	39	59	84	134	196	267	331	380	488	929

1. 票價以每公里國幣七角計算

#### 2. 成渝公路各站里程及客票價目 重慶兩路口總站

璧山	丁家碛	永川	榮昌	安富鎮	隆昌	內江	資中	資陽	簡陽	龍泉驛	成都	
69	96	129	165	178	201	240	279	315	344	384	432	450

1. 票價每公里國幣一元

慶重新

註：由重慶開成都及貴陽之客車，每月各開一輛。旅客須先向各該汽車站申請登記購票。於接得車站通知乘車時間後始能成行，旅客為便利簡捷，可請由中國旅行社或四川旅行社（社址均設打銅街）代為登記。

海溫綬汽車

海棠段（海棠溪至南溫泉）路程一八公里，每日上下午各行車三次，票價國幣十二元六角，行車時間，視旅客之多少而定。但乘客亦須先行登記領取號單，依次購票登車。

振華機器製造廠  
肇華機器鑄造廠

營業項目

計	設	客	代	程	工	包	承
肇	引	力	動	機	母	作	工
件	配	小	大	形	翻	鐵	鋼
全	俱	應	一	作	冷	爐	紅

號六十路溪石岸南慶重：址地

號七〇二路西陝慶重：處事辦

角八格圖區公每 註附

北 碚	天 生 橋	狀 元 碑	獨 石 橋	歇 馬 場	小 灣	風 凰 場	青 木 關	陳 家 橋	三 聖 宮	觀 家 橋	金 剛 坡	歇 樂 山	新 開 市	洞	新 橋	單 家 崗	小 龍 坎	化 龍 橋	半 角 沱	3																			
																				4	5	6	7	8	9	10	11	12	13	14	15	16	17	18	19	20	21	22	
																				6	7	8	9	10	11	12	13	14	15	16	17	18	19	20	21	22	23	24	25
																				8	9	10	11	12	13	14	15	16	17	18	19	20	21	22	23	24	25	26	27
																				11	12	13	14	15	16	17	18	19	20	21	22	23	24	25	26	27	28	29	30
																				14	15	16	17	18	19	20	21	22	23	24	25	26	27	28	29	30	31	32	33
																				18	19	20	21	22	23	24	25	26	27	28	29	30	31	32	33	34	35	36	37
																				24	25	26	27	28	29	30	31	32	33	34	35	36	37	38	39	40	41	42	43
																				34	35	36	37	38	39	40	41	42	43	44	45	46	47	48	49	50	51	52	53
																				40	41	42	43	44	45	46	47	48	49	50	51	52	53	54	55	56	57	58	59
																				42	43	44	45	46	47	48	49	50	51	52	53	54	55	56	57	58	59	60	61
																				45	46	47	48	49	50	51	52	53	54	55	56	57	58	59	60	61	62	63	64
																				50	51	52	53	54	55	56	57	58	59	60	61	62	63	64	65	66	67	68	69
																				53	54	55	56	57	58	59	60	61	62	63	64	65	66	67	68	69	70	71	72
																				58	59	60	61	62	63	64	65	66	67	68	69	70	71	72	73	74	75	76	77
63	64	65	66	67	68	69	70	71	72	73	74	75	76	77	78	79	80	81	82																				



通交

水路

重慶各輪船公司開航班期及時間一覽表

公司名稱	航線	班期	售票地點	開航時間	船泊碼頭
民生公司	渝至三斗坪	五天一班	太平門公票處	臨時公告	朝天門磨兒石
	渝至萬縣	不定期	太平門公票處	臨時公告	朝天門磨兒石
	渝至敘府	不定期	太平門公票處	臨時公告	朝天門磨兒石
	渝至瀘州	五天一班	太平門公票處	臨時公告	朝天門磨兒石
	渝至合川	不定期	朝天門短航售票處	每晨六時	千斯門鹽碼頭
	渝至北碚	每天一班	朝天門短航售票處	每晨六時	千斯門鹽碼頭
	渝至童家溪	每日往返三班	船上售票	六時十時	千斯門鹽碼頭
	渝至涪陵	每天一班	船上售票	晨六時半	千斯門紙碼頭
	渝至長壽	每天一班	朝天門短航售票處	晨七時	千斯門紙碼頭
	渝至唐家沱	每日往返二班	嘉陵碼頭民生八圓船	九時三時	嘉陵碼頭
	渝至寸灘	每日往返十四次	嘉陵碼頭民生八圓船	晨五時起至晚六時	嘉陵碼頭
	渝至江津	每天一班	太平門公票處	晨六時	太平門元通寺
	渝至白沙	每天一班	太平門公票處	晨六時	太平門元通寺
	三北公司	渝至鄭都	三天一班	太平門公票處	晨六時
渝至敘府		不定期	太平門公票處	晨六時	望龍門一國船
招商局	渝至巴東	不定期	太平門公票處	晨六時	太平門元通寺
	渝至江津	每天一班	太平門公票處	晨六時	太平門元通寺
	渝至白沙	兩天一班	太平門公票處	晨六時	太平門元通寺
	渝至北碚	兩天一班	太平門公票處	晨六時	嘉陵江賀家碼頭

慶重新

華中航空局	渝至白沙	兩大一班	太平門公票處	晨六時	太平門國船
	渝至紅津	每天一班	太平門公票處	午前八時	太平門國船
強華公司	渝至三斗坪	不定期	太平門公票處	臨時公告	臨時公告
太古公司	渝至萬縣	不定期	太平門公票處	公票處公告	公票處公告
	渝至敘府	不定期	太平門公票處	公票處公告	公票處公告
永唱公司	渝至敘府	不定期	太平門公票處	晨五時	公票處公告
合眾公司	渝至魚桐溪	每天一班	太平門短航售票處	晨六時	太平門元通寺
	渝至李家沱	每天四班	太平門短航售票處	晨六時起	太平門元通寺
佛言公司	渝至木洞	每天一班	朝天門碼頭	晨六時	磨兒石碼頭
通盛公司	渝至磁器口	每天一班	臨江門國船	晨六時	臨江門國船

輪 渡

重慶輪渡股份有限公司 蓮花街

航 線 到達地點

- 備海線 由儲奇門至海棠溪，南溫泉，老廠，南山，黃桷寺，二塘，老君洞，民生新村，羅家壩，向家坡。
- 望龍線 由望龍門至龍門上浩，到下浩，新街，前臨路，老君洞，真武山，汪山，清水溪，覺林寺，蓮花山，獅子灣。
- 朝輝線 由朝天門至彈子石，到鴨兒碛，大石壩，孫家花園，株華農站，王家沱，竅角沱，鵝公壩，鵝冠石，大佛殿。
- 朝野線 由朝天門至野貓溪，到施家河，玄壇廟，黃經廟，青英嶺，友于里，仁壽醫院。
- 朝江線 由朝天門至江北嘴，到江北新城，五里店，浙江亭，萬壽寺壩

## 通——交

地。

南黃線 南紀門至黃梳渡，到瑯琊溪，馬家店，天星橋，水泥廠，南坪場各地

臨香線 臨江門至香國寺，到江北各地。

## 木船

渝江巴三線，大小兩江間之交通工局，除由輪渡負責外，另有木划過渡，分佈各江邊依次行船，渡資隨一級物價指數而升降，由木船業工會議定，呈請社會局核准發行。茲誌各渡口於下：南紀門與黃梳渡對渡，海棠溪與備奇門對渡，太平門與龍門上浩對渡，東水門與龍門下浩對渡，朝天門與玄壇廟對渡，朝天門與彈子石及江北對渡，黃沙溪與鋪元局對渡，牛角沱及會家岩與江北香國寺對渡。

## 公共汽車

本市公共汽車計分三路，除第二路過街樓至菜園壩業已停辦外，第一路會家岩至過街樓，第三路七星崗至歌樂山，第一路上車購票，第二路在各車站購票上車，因乘客擁擠，須先取號單，於汽車抵站時，依次序先後購票，另有巴縣汽車公司之渝磁段汽車，在七星崗售票，途經兩路口，上清寺，化龍橋，小龍坎，沙坪壩至磁器口。

## 郵政局所

名 稱	地 址	七支局	中正路
東川郵政管理局	太平門	八支局	龍門上浩
一支局	陝西街	九支局	菜園壩
二支局	民權路	十支局	彈子石
三支局	民生路	十一支局	海棠溪
四支局	林森路	十二支局	觀音岩
五支局	上清寺	十三支局	江北正街
六支局	毀牌坊	十四支局	大溪溝
		十五支局	玄壇廟
		十六支局	江北陳家館

### 電報局所

名稱	地址
川康藏電政管理局	臨江門
黃家壩口電報收發處	中一路
上清寺電報收發處	正街
海棠溪電報收發處	煙雨堡
江北電報收發處	江北正街
青木關電報收發處	青木關
歌樂山電報收發處	歌樂山
南泉電報收發處	龍門下浩
老鷹岩電報收發處	老鷹岩
白市驛電報收發處	白市驛
賴家橋電報收發處	賴家橋
山洞電報收發處	山洞

### 電話局所

名稱	地址
交通部重慶電話局	長安寺
新市分局	純陽洞
南岸分局	龍門上浩
江北分局	李家洞
沙坪壩分局	沙坪壩
化龍橋分局	化龍橋
賴家橋分局	賴家橋
老鷹岩分局	老鷹岩
歌樂山分局	歌樂山
青木關分局	青木關
歇馬場分局	歇馬場

獨石橋分局  
北碚分局

獨石橋  
北碚

### 運輸

名稱	地址
中國運輸公司	中四路
川陝聯運社	四路口
屬鄂湘聯運行	太平門
利昌公司	社泰路
陸安公司	海棠溪
同益運輸行	千福門
誠通運輸行	白象街
平安運輸行	中正路
世昌運輸行	棉花街
福同運輸行	陝西路
中國旅行社	打銅街
四川旅行社	打銅街
華懋公司	蓮花街
源昌公司	蓮花街
同吉運輸行	白象街
榮泰祥運輸行	白象街
昌興公司	海棠溪
交通部聯運管理所	蓮花街

### 報關

名稱	地址
中國旅行社	打銅街
四川旅行社	打銅街
合泰報關行	白象街

化 文

建華報發行  
光益報發行  
渝安記報發行  
走運通報發行

音樂街  
林森路  
林森路  
太平門

大通商行  
華懋公司  
民記華通報發行

萬壽宮  
蓮花街  
白象街

文

報館

名 稱	地 址
中央日報	中正路
時事新報	中正路
國民公報	民生路
商務日報	商業場
新華日報	民生路
大公報	中一路
益世報	中華路
新蜀報	白象街
南京晚報	中一路
新民晚報	民生路魯祖廟
自由西報	中一街
標準週報	東華觀巷
市民週報	三元廟
中國論壇報	江北龍溪鄉
電影記事報	南岸玄壇廟
中國新聞畫報	中一路
千字報	九道門

通訊社

名 稱	地 址
-----	-----

化

中央通訊社	兩路口
塔斯通訊社	栗子嵐
美國合衆社	
美國路透社	
法國哈瓦斯社	金城列表
國際新聞社	中三路
遠東新聞社	東華觀
中國新聞攝影通訊社	民生巷
聚力通訊社	

雜誌

名 稱	地 址
中央週刊	牛角沱二五號
文化新聞	兩浮支路三一號
星期評論	小龍坎戴家院
羣衆週刊	民生路二〇八號
經濟新聞	中山路一九八號
三民主義週刊	春森路十三號
英語週刊	商務印書館
文化先鋒	會府街
世說週刊	民生路二九號
文壇半月刊	白象街八八號
經濟半月刊	林森路三四號

人民半月刊	南溫泉	海潮半月刊	北碚縉雲山寺
文化雜誌	觀音岩臨華街	教與學月刊	正中書局
中國報導	一七五號信箱	時代精神月刊	香園寺上首
世界政治	兩路口巴中校	職時教育界月刊	茶園壩
沙磁文化	中央大學內	抗戰軍人月刊	重慶村一三號
現實評論	兩浮支路八四號	文藝月刊	同上
反攻半月刊	江北李家坪	中國青年月刊	兩浮支路八三號
新評論	南溫泉	服務月刊	南溫泉
日本評論	磁器街四〇號	行政評論月刊	上南區馬路一二號
讀書通訊	磁器街四〇號	文學月報	民生路
聲聲月刊	彈子石	羣力月刊	川東師範內
政治建設	中一路四德星	國際導報旬刊	民生路拔提書店
中醫漫畫	來前巷二九號	國訊旬刊	張家花園
交通文摘	上清寺一一三號	國魂旬刊	中國文化服務社
文摘月報	兩路口政治部	反侵略半月刊	袁子嵐姪藏廬
考核彙刊	林森路	職時教育半月刊	武庫街二一號
勝利月刊	化龍橋	婦女生活半月刊	民生路
重慶青年	兩仙洞後街	反攻半月刊	領事巷五號
外交研究月刊	公園路一六號	新意識半月刊	張家花園
學林月刊	中黨大學內	時與潮半月刊	沙坪壩新村
翻譯與評論	中二路一二號	慰勞半月刊	大田灣三號附一號
力行月刊	青年書店	貿易半月刊	海棠溪向家坡
新建設月刊	張家花園三六號	抗戰文藝半月刊	臨江門橫街三三號
彈花月刊	北和璧路一五號	大俠魂半月刊	中四路一一一號
英文世界文苑	青年會	祖國月刊	中一路長安居一號
戲劇崗位月刊	民生路		
民族公論月刊	驛馬店九號		
中國橋聲月刊	下羅家灣三五號		

化 文

現代讀物半月刊	牛角沱生生花園	外交季刊	九道門國民外交協會
西南導報半月刊	學田四號	抗戰畫刊	民生路
新政治月刊	南温泉	戲劇週刊	會家岩五八號
中蘇文化月刊	中一路	民意週刊	江北香國寺
青年月刊	中一路二八〇號	時代思潮旬刊	復興際郵局
工業合作月刊	至聖宮一九號	蒙藏月刊	玄壇廟
內政研究月報	七星崗	文摘戰時月刊	川鹽三里十號
讀書月報	學田四號	書店	
七月文藝月刊	華中國書公司	名 稱	地 址
雜宜教養月刊	會家岩明誠中學	商務印書館	白象街
政治建設月刊	中一路四德星一七號	中華書局	民權路
戰時醫政月刊	北碚	現代圖書公司	林森路三五號
OSL 殘餘無線電月刊	重慶一七二號信箱	中國圖書雜貨公司	林森路三七號
歐亞文化月刊	臨江門順城街五八號	新生圖書文具公司	民族路
經理月刊	龍穩鐵	華中國書公司	民族路
合作月刊	南温泉	上海雜誌公司	民族路
抗建通俗週刊	江北齊家花園	鎡山書店	林森路一三號
樂風健月刊	教育部	益新書店	林森路
現代警察季刊	彈子石復興街三二號	振華書店	道門口
建國教育月刊	中四路二二號	文學書店	新生市場
理論與實現月刊	學田四號	上海書店	保安路
青年中國季刊	上清寺七十一號	開明書店	保安路
醫育季刊	青木關	秀鶴書局	夫子池
計政季刊	民生路	大同書店	天主堂街
地政學報季刊	中央大學	東方書店	民生路
		世界書局	民生路
		生活書店	民生路

慶重新

振提書局  
 振亞書局  
 新民書店  
 古今書店  
 青年書店  
 兵學書店  
 新知書局  
 新生命書局  
 大東書局  
 正中書局  
 北新書局  
 五洲書局  
 三友書店  
 國訊書局  
 大時代書局  
 中國書店  
 大陸圖書公司  
 文叢書局

民生路  
 民生路  
 民生路  
 民生路  
 民生路  
 民生路  
 民生路  
 民生路  
 民生路  
 民生路  
 民生路  
 中一路  
 中二路  
 張家花園  
 川鹽三里  
 民生路  
 新生路  
 民生路

華西書局  
 建國書店  
 黎明書局  
 進文書局  
 兄弟書店  
 文友書店  
 志英書店  
 欣欣書店  
 中國文化服務社  
 時新隆肥皂局  
 五十年代書店  
 文風書店  
 民智書局  
 雙江書店  
 ABCD圖書社  
 國民書店  
 武學書店

沙坪壩  
 林森路  
 南溫泉  
 民權路  
 蓮花街  
 臨江路  
 米亭子街  
 上清寺  
 磁器街  
 保安路  
 新生路  
 中一路  
 陝西路  
 民生路  
 都郵街  
 民生路  
 中正路

經

濟

銀行

名稱  
 中央銀行  
 中央信託局  
 中央儲蓄會  
 中國銀行渝分行  
 交通銀行渝分行  
 東方匯利銀行  
 四明銀行

地址  
 第一模範市場  
 第一模範市場  
 五四路  
 新街口  
 打銅街  
 中正路  
 陝西路

裕華銀行  
 河南農工銀行  
 安徽省銀行  
 河北省融行  
 江蘇省農民銀行  
 福益銀行  
 通惠實業銀行  
 江海銀行重慶分行  
 金城銀行重慶分行

錫福里  
 林森路  
 陝西路  
 林森路  
 中正路  
 小什字  
 蓮花街  
 蓮花街  
 陝西路



# 建 國 銀 行

存款利息優厚

支取手續便利

營業要目  
各種存款 放款 貼現 匯兌 押匯 信託 儲蓄

行址：重慶民安路一號

電話：一四一六二號 掛號電：一四一六二號

中國實業銀行

總行 總行 總行 總行

電報掛號八六六八

四二二〇號

電話四一三五

一六一號

地址重慶中正路

國內各大商埠均設

有分支行及辦事處

務

務經營儲蓄信託業

及商業銀行一切業

存款放款匯兌貼現

國幣四百萬元

# 中 國 工 鑛 銀 行

通匯地點

業務

主 旨

貴陽 衡陽 昆明 柳州 西安  
成都 內江 江津 白沙

存款 放款 貼現 匯兌

扶助工業 促進生產

重慶四二一號  
林森路二八八號

行電 部機 掛號電

通惠實業銀行

辦事敏捷

取費低廉

總行

重慶

蓮花街第三號

電話號碼四一〇一

分行

成都 江都

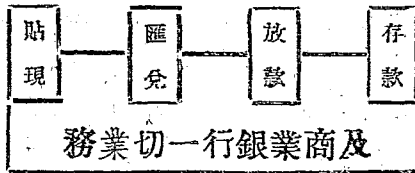
辦事處

雅安 灌縣

同心銀行總行  
營業要目

資本總額國幣五百萬元

通匯地點國內各大商埠



及商業銀行一切業務

行址重慶市第一橫街四十四號

分行成都 瀘縣 內江

總行街孝義路小南街

自設電話一〇二八 電報掛號三一八

辦 理 資 本 商 業 通 幣 匯 行 業 民 平 康 川  
 元 萬 千 一 點 幣 國 本 資  
 業 切 一 行 銀 業 商 理 辦

和通流 太五自南廣遠資西瓦上成葛綿合潼西康樂內衡瀘雅宜  
 鎮橋井充安甯中安明海都縣陽川南昌定山江陽縣安賓

地 各 省 全 州 貴 匯 通 行 銀 州 貴 約 特

匯 費 簡 便 取 款 迅 捷 匯 單 簡 便 匯 費 廉 宜 匯 款 可 靠

九一三一四：話電 號八十二街鋪打慶：行總

廣 東 省 銀 行

本行在民國十三年爲國父所首創資

本一千萬元各項公積金預備金二千一百餘

萬元設有業撥信託儲蓄節約建國儲金及農

村貸款等部全及省各縣暨省外國外均設有

行處並有代理銀行辦理存款放款匯兌信託

營業務並代理公庫收支手續快捷取費低廉

行 址：陝西路二二一號

電報掛號：九四四四號

經理室：四一三〇八

電話 營業室：四一三五三

重慶支行

# 重慶銀行

三大特點  
保障穩固  
利息優厚  
手續敏捷

電話 四三〇四〇  
四二〇四五  
電報掛號  
一五七九

資本：一千萬元

辦理：存款 放款 匯兌 儲蓄 信託

倉庫 一元可存  
十元可存

總行：重慶大十字  
分行：上海 成都 昆明 康定

辦事處：貴陽 萬縣 金華 內江 自流井  
合川 合江 瀘縣 宜賓 樂山  
西昌 新都 瀘陽 遂寧 太和鎮  
中壩 雅安 重慶山洞 都郵街  
成都祠堂街 臨泉街 一門街

## 金城銀行

輔助生產 促進建設

服務社會 便利顧客

辦理商業銀行一切業務及各種儲蓄存款

# 大川銀行

經營商業銀行  
存款放款  
匯兌  
儲蓄  
押匯  
信託  
代理  
倉庫  
保險

分行：  
重慶  
成都  
萬縣  
瀘州  
宜賓  
南充  
達縣  
雅安  
西昌  
康定  
甘孜  
阿坝  
凉山  
雅安  
西昌  
康定  
甘孜  
阿坝  
凉山

辦事處：  
內江  
江津  
涪陵  
忠縣  
雲陽  
奉節  
巫山  
開縣  
雲陽  
奉節  
巫山  
開縣

# 川鹽銀行

儲蓄部  
保險部  
承辦各項保險  
各埠匯兌  
存款利息優厚  
匯款迅速  
手續簡便  
總行：重慶  
分行：成都、上海、昆明、萬縣、自流井

# 四川建設銀行

唯一投資西南建設金融機關

總行：重慶  
分行：成都、萬縣、瀘州、宜賓、南充、達縣、雅安、西昌、康定、甘孜、阿坝、凉山

辦事處：重慶、成都、萬縣、瀘州、宜賓、南充、達縣、雅安、西昌、康定、甘孜、阿坝、凉山

# 江浙興業銀行

重慶支行

經營一切銀行業務

總行：上海  
分行：南京、蘇州、無錫、常州、南通、揚州、杭州、寧波、溫州、福州、廈門、汕頭、廣州、香港

辦事處：重慶、成都、萬縣、瀘州、宜賓、南充、達縣、雅安、西昌、康定、甘孜、阿坝、凉山

遜清光緒卅三年創立

四明商業儲蓄銀行  
(官商合辦)

經理銀行一切業務

扶助抗建工商事業

建設戰時金融經濟

竭誠爲社會服務

盡其誠願客便利

重慶分行：陝西街三三三號

電話：四二二二三

電報掛號三九四一

重慶中南銀行

辦理商業銀行一切業務手續簡便迅速另設儲蓄  
部辦理各種儲蓄存款均有詳章承索即奉

行址重慶第一模範市場二十一號

電話四一七七號

電報掛號一五二

總行上海漢口路二〇號

大陸銀行

重慶支行

經理商業銀行業務

辦理各種儲蓄存款

創立於民國二十年

分行遍設全國

重慶行址陝西路一七九號

電話一四五五號

和成銀行

經營商業銀行業務

辦理儲蓄信託存款

總行：重慶中正路

電報掛號二〇五二

電話號碼四一八七二

各大都市均可通匯

上海商業儲蓄銀行 重慶分行	新街口	四川美豐銀行 重慶銀行	新街口
中國實業銀行重慶 分行	新街口	四川省銀行	陝西街
中國國貨銀行重慶 分行	陝西路	川康平民銀商業銀 行	第一模範市場
廣東省銀行重慶支 行	陝西路	川鹽銀行	打銅街
山西裕華銀行重慶 分行	陝西路	中國農民銀行重慶 分行	新街口
雲南興文銀行重慶 分行	第一模範市場	大川銀行重慶分行	狀元橋
明商儲蓄銀行 重慶分行	觀陽巷口	聚興誠銀行	新豐街
浙江興業銀行重慶 支行	陝西路	郵政儲金匯業局重 慶分局	都郵街
中南銀行重慶支行	第一模範市場	亞西實業銀行	陝西街
新華信託儲蓄銀行 重慶分行	第一模範市場	長江實業銀行	第一模範市場
監業銀行駐渝辦事 處	新街口	四川建設銀行	陝西街
大陸銀行重慶支行	陝西路	和成銀行	新街口
湖南省銀行重慶分 行	陝西路	<b>錢莊</b>	
湖北省銀行重慶分 行	三牌坊	名稱	地址
交通銀行	小什字	和濟錢莊	東昇樓
復興實業銀行重慶 分行	陝西路	信通和記錢莊	舊家巷
福建省銀行重慶分 行	陝西路	同生福錢莊	陝西路
陝西省銀行重慶分 行	臨江路	永慶錢莊	林森路
開源銀行	中正路	益民錢莊	打銅街
		義豐錢莊	陝西路
		同豐錢莊	打銅街
		謙泰錢莊	陝西路
		復興錢莊	陝西路
		仁裕錢莊	陝西路
		和運錢莊	中正路

慶重新

澹陽錢莊  
振裕銀號  
和豐銀號  
華康銀號  
和興錢莊  
永生錢莊  
勝利錢莊  
大夏銀號  
聚豐錢莊  
泰裕錢莊  
泰豐錢莊  
日大永錢莊  
和豐錢莊  
光裕錢莊  
萬益錢莊  
正和錢莊  
福餘錢莊  
信源錢莊  
泰記銀號  
天祥錢莊  
聚康錢莊  
恆聚錢莊  
志成錢莊  
成大錢莊  
久裕錢莊  
和暢錢莊  
復華錢莊  
永和錢莊  
總匯錢莊

陝西路  
模範市  
打銅街  
陝西路  
陝西路  
陝西路  
陝西路  
陝西路  
陝西路  
陝西路  
陝西路  
九尺坎  
打銅街  
陝西路  
打銅街  
太華樓  
中正路  
打銅街  
中正路  
陝西路  
陝西路  
陝西路  
千斯門  
九尺坎  
林森路  
陝西路  
陝西路

永美厚銀號

銀樓

名 稱  
天寶銀樓  
丹鳳銀樓  
天寶成銀樓  
老鳳祥銀樓  
老慶華銀樓  
老物華銀樓  
同慶銀樓  
老萬年銀樓  
鳳祥銀樓  
寶成銀樓  
蜀華銀樓  
信源銀樓  
興豐銀樓  
寶雲銀樓  
新室成銀樓

陝西路

地 址  
林森路  
中正路  
林森路  
民權路  
民權路  
民生路  
民權路  
民生路  
中正路  
民族路  
中正路  
樺器街  
中正路  
民族路  
陝西路

保險

中央信託局保險處  
中國保險公司  
太平保險公司  
安平保險公司  
天一保險公司  
中興保險公司  
興華保險公司  
豐盛保險公司

中樞路  
中國銀行內  
第一模範市場  
第一模範市場  
第一模範市場  
第一模範市場  
聚興誠銀行內  
第一模範市場



裕國保險公司

陝西路  
商

### 照像館

名稱	地址
南京美倫照像館	中正路
南京廬山照像館	桂花街
英明照像館	民生路
英儂照像館	中一路
翟貞照像館	民族路
美端攝影社	中一路
陪都攝影社	民生路
開利照像館	民族路
華夏照像館	民生路
雪懷照像館	民權路
啓新照像館	林森路
渝光照像館	民生路
新生攝影社	民生路
萬方照像館	林森路
大華照像館	民生路
大時代攝影場	中華路
千秋照像館	大同路
兩湖照像館	新生路
好萊塢照像館	民生路
冠華照像館	林森路
藝光照像館	林森路

### 拍賣行

寶豐保險公司  
店

狀元橋

名稱	地址
公平拍賣行	臨江路
公平介紹拍賣行	新生市場內
羣利委託商行	民權路
均益委託商行	民生路
七七拍賣行	民生路
魯易斯摩拍賣行	臨江路
兩宜商行	臨江路
大渝拍賣行	臨江路
安利拍賣行	新生路
安利拍賣行	保安路
滙源委託商行	天主堂街
平民什物寄售所	大陸商場內
裕生商行	中三路
集中委託商行	民生路
公生拍賣行	兩路口

### 鐘表行

亨得利鐘表行	民權路
亨達利鐘表行	民權路
大西洋鐘表行	民族路
大光明鐘表眼鏡行	民權路
及時鐘表眼鏡行	林森路
華得利鐘表眼鏡行	林森路
時計鐘表眼鏡行	林森路
中央鐘表眼鏡行	林森路

慶 重 新

中美鐘表行 民族路  
 中央鐘表行 民權路  
 承昌鐘表行 民族路  
 金聲振鐘表行 五四路  
 美景時鐘表行 民權路  
 飛龍鐘表眼鏡行 民權路  
 偵昌鐘表行 陝西路  
 新昌鐘表眼鏡行 陝西路  
 業興利鐘表行 民族路  
 華得利鐘表行 林森路

帽鞋店

路易皮鞋第二 中環路  
 勝家皮鞋店 民權路  
 元元帽鞋公司 林森路  
 大陸皮鞋公司 保安路二〇五號  
 青年鞋店 民權路二二一號  
 中國皮鞋公司 民權路二四二號  
 天綠製鞋廠 民權路四三號  
 綠綠 民權路二八號  
 華華 民權路二五號  
 中央皮鞋專家 民權路新生市場內  
 中光 民權路五一號  
 中華 民權路四二號  
 新華帽廠 民權路二六號  
 健步鞋帽廠 民生路二二四號  
 大西洋 中四路一八號  
 中一 中一路二四五號  
 元昌 中一路六九號

巴山鞋帽店 中華路九一號  
 華昌服裝皮鞋 林森路一七五號  
 將生服裝皮鞋 林森路高樂場  
 南美許鞋室 保安路二八四號  
 曼源鞋莊 中華路八七號

以上專售鞋

協興 林森路一八七號  
 元元分店 民族路二〇七號  
 義成興 民族路一八七號  
 東亞 民族路二一五號  
 上海金星鞋帽莊 民族路一七號  
 明麗鞋帽店 中華路三號  
 和興 中華路七七號  
 世界 中環路二五號  
 大中國帽行 民權路新生市場  
 華昌帽店 同上  
 華亞 民族路大隆商行內  
 華美 同上

服裝店

柏林斯多夫 民族路  
 青年公司 民生路  
 上海公司 中正路二四六號  
 大生同 民權路九號  
 四良 五四路十五路  
 月宮 民生路一六〇號  
 永豐 林森路  
 洪昌 民權路  
 春森茂

二 店 商

劉家康  
陳家身  
國潮  
康祥  
鴻康  
唯美  
哈羅  
群興  
益康  
鴻翔

百貨店

恆義昇襪衫廠  
華安織造廠  
冠成織造廠  
中國國貨公司  
少成美百貨公司  
西川企業公司  
上海公司  
華華公司  
威廉公司  
寶允滄百貨店

民生路二七五號  
民權路五五號  
民生路三七號  
磁器街四號  
中正路五二號  
民生路二八號  
中三路一二八號  
民生路三〇號  
新生路三六號  
新生路口

民權路  
民權路  
民權路  
民權路  
林森路  
保安路  
新生路  
民權路  
模範市場  
民權路

心生百貨商店  
西南國貨製輪公司  
童心貿易行  
上海貿易行  
富華貿易行  
華蜀行  
國光商店  
信豐商店

洗染店

藝和彩洗染廠  
裕和彩洗染縫補店  
老振和電機洗染廠  
日日新洗染商店  
國際洗染商店  
大眾洗染商店  
芝加哥  
小呂宋  
華美洗染公司  
惠生洗染公司  
萍陽服裝洗染店  
彩彰洗染廠

民權路  
民權路  
蓮花路  
打鐵街  
林森路  
打銅街  
民族路  
龍市場

中正路  
民權路  
民權路  
林森路  
林森路  
林森路  
中一路  
新生路  
中一路  
新生路  
中一路  
林森路

生 活

平價米店

所轄鎮別  
馬王廟  
龍王廟  
太華樓  
鎮江寺  
桂花街

市價米店地址  
馬王廟街  
九尺坎  
觀學巷  
小米市樹

官價米店地址  
朝天碼頭 里巷子  
于斯行街  
東正街  
于斯正街 紙鹽河街  
于斯子

大堰街  
窳家橋  
北壇廟  
段牌坊  
東昇樓  
東華觀  
玉爺廟  
觀音岩  
安樂洞  
驢馬店  
金馬寺  
寶善寺  
石板坡  
菜園壩  
張家花園  
大溪溝  
曾家岩  
兩路口  
上清寺  
新市場  
李子壩  
化龍橋  
黃沙溪  
米亭子  
四方井  
木關街  
體仁堂  
三洞街  
漣瀾溪

正陽街  
臨江門  
九道門  
文華下街  
芝江巷  
純陽洞  
安樂洞  
十八梯  
菜園壩正街  
中四路後街  
化龍橋正街  
高脚上地  
江北正街  
上正街

原陽路  
戴家巷  
臨江正街 丁口橫街  
花街子  
二府衙  
文華上街  
觀音河街  
中一路 中一支路  
宰房街  
學院街 和平街  
厚慈街 蔡家石堡  
觀音街  
神仙洞 下石板坡  
下南昌馬 鐵板街  
人和街 婁子嵐  
大溪溝  
曾家岩 中二路  
中三路  
上清寺街  
遺愛祠  
李子壩  
化龍橋東  
黃沙溪  
文昌宮  
下廣街  
順城街  
東昇街 潮音街  
石壩子 三洞橋正街  
下正街

活 生

劉家台  
陳家館  
香園寺  
貓兒石  
玄壇廟  
簸角沱  
彈子石  
龍門浩  
  
鷓冠石  
海棠溪  
前坪場  
銅元局  
鶴皋岩  
磁器口  
小龍坎

簡家台  
陳家館  
  
虎乳街  
  
石橋街  
門朝街  
  
梅子溝  
河街  
瑪瑙溪  
正街  
黃角堡

劉家台  
新登口  
菲興街 觀音橋 後街  
貓兒石  
玄壇正街 野貓正街  
復興街 大佛殿  
正街二三號 正街八四號  
上新街 下新街  
下浩正街 米市街  
山王廟街  
烟雨堡 正街  
黃桷樹 馬家店  
小營街  
黃家碼頭 九龍舖街  
沙碓米店  
雙巷子

附註：以上計官價米店七十三所，市價米店二十八所每月由糧食部陪都  
民食供應處撥給官價：（每斗二十四元）五萬陸千陸百叁拾石。市  
價米（每斗三十八元）壹萬玖千貳百叁拾柒石。依據戶口登記憑證  
供給市民，本市米源除由米商經營來自，小河及各鄉場之河米山米  
以補助平價米供不應求之需要外，餘皆係陪都民食供應處供給，至  
一般私營工廠，因人口隨時更動，其不足之米，多係購食涪嘉陵江  
各縣之新米，四川為產米最豐之區，加之外來之米源源不絕，陪都  
糧食實可樂觀也

重慶市日用必需品公賣處

名 稱	地 址	第二分處	中華路
總 處	黃家 口	第三分處	朝天門
第一分處	觀音岩	第四分處	化龍橋

## 慶重新

第五分處 七星崗  
第六分處 江北正街  
第七分處 菜園壩

第八分處  
第九分處  
第十分處

龍門浩  
彈子石  
陝西路

### 經濟部平價購銷處供應站

江家巷供應站  
兩路口供應站  
黃桷二供應站  
林森路供應站  
上清寺供應站  
沙坪壩供應站  
山洞供應站  
小龍坎供應站  
歌樂山供應站  
新橋供應站  
陳索橋供應站

第十二售水站  
第十三售水站  
第十四售水站  
第十五售水站  
第十六售水站  
第十七售水站  
第十八售水站  
第十九售水站  
第二十售水站  
第二十一售水站  
第二十二售水站  
第二十三售水站  
第二十四售水站  
第二十五售水站  
第二十六售水站  
第二十七售水站  
第二十八售水站  
第二十九售水站  
第三十售水站

後伺坡  
文華街  
陝西路  
磁器街  
綉壁街  
會府街  
黃桷壩  
水巷子  
嘉爾登  
兩路口  
大溪溝  
地母亭  
麥子市  
上清寺  
觀音岩  
神仙洞  
曾家岩  
孤兒院  
糞子嵐壩

### 自來水零售站

第一售水站 火藥局街  
第二售水站 蔡家石壩  
第三售水站 驢馬街  
第四售水站 鼎新街  
第五售水站 十八梯  
第六售水站 方家什字  
第七售水站 夫子池  
第八售水站 篾子街  
第九售水站 朝陽街  
第十售水站 神仙口  
第十一售水站 覺學巷

### 旅館

名 稱  
嘉陵賓館  
新都招待所

地 址  
兩浮支路  
中正路

活 生

陪都招待所	民生路	鴻義永旅館	文華街
新世界賓館	民生路	交通旅社	海棠溪
東南旅館	來龍巷	海棠別墅	海棠溪
中國旅行社		金台賓館	海棠溪
重慶招待所	天主堂街	東川旅館	海棠溪
金陵旅館	中華路	巴渝旅社	海棠溪
華西旅館	中華路	川江旅社	海棠溪
龍華旅館	新生路	華安旅社	海棠溪
四維公寓	新生路	江南飯店	海棠溪
同心旅館	夫子池	洪順旅館	中正路
金華旅館	中正路	大江旅館	同 上
沙隆旅館	中正路	國都飯店	同 上
陪都公寓	戴家巷	交通旅館	同 上
安樂公寓	民生路	洪福旅館	中正路
雅安旅館	林森路	新都大飯店	陝西路
同濟旅館	林森路	大江通旅館	信義街
北平大飯店	民生路	嘉陵旅館	同 上
僑聲招待所	中二路	永華旅館	磁器街
台兒莊旅館	陝西路	揚子江旅館	石板街
樓外樓旅社	陝西路	大陸旅館	勸工局街
民生招待所	陝西路	鄉村公寓	兩浮支路
公懋旅館	陝西路	四川飯店	中三路
中心旅館	陝西路	新昌賓館	中二路
江慶旅館	中正路	中國飯店	中二路
正中旅館	中正路	中央飯店	中一路
永慶旅館	中正路	山城公寓	保安路
華康旅社	文華街	建中旅館	同 上
渝州旅館	文華街	悅來旅館	中區馬路
東昇旅館	文華街	新金山飯店	同 上

慶重新

國際招待所  
兩江招待所  
利羣公寓  
巴江旅館  
朋來賓館  
大新旅館  
嘉慶旅館  
宴宜旅館  
元陞旅館  
惠中旅館  
甯廬旅館  
社會公寓  
新安旅館  
惠來旅館  
江陽旅館  
旅安旅館  
鴻賓旅館  
協慶字號  
渝州旅館  
華康旅館  
鴻養永旅館  
竹陽旅館  
朋友族社  
長安族社

餐館

日新餐室  
凱歌師

新民路  
民族路  
林森路  
林森路  
林森路  
林森路  
林森路  
林森路  
林森路  
林森路  
兩路口  
鳳凰台  
同上  
同上  
儲奇門  
同上  
同上  
文華街  
同上  
同上  
千斯門  
千斯門  
同上

中

餐

夫子池  
新生路

松鶴樓  
小洞天  
國泰飯店  
久華園  
五芳齋  
味腴餐廳  
浩月樓  
中央飯店  
暇娛樓  
一心飯店  
松鶴樓  
皇后飯店  
白玫瑰  
國民酒樓  
四美春  
新聚豐園  
廣東酒家  
冠生園  
廣州酒家  
嘉賓飯店  
嘉魚飯店  
新豐園  
陶陶酒家  
密香餐館  
漢口樂蘇春  
紫竹村素菜館  
清眞百齡餐廳  
鴻運酒家  
福綠壽

新生路  
民族路  
陝西路  
九尺坎  
夫子池  
民生路  
龍門浩  
中一路  
林森路  
中一路  
中一路  
中一路  
民族路  
民族路  
民族路  
民權路  
民權路  
民權路  
民生路  
民生路  
中華路  
新生路  
民生路  
民生路  
上清寺  
磁器街  
中正路  
中正路  
中正路



## 活 生

老北風  
同慶樓  
陪都飯店  
京華酒家  
生生花園  
上海洪福  
上海五芳齋  
大東  
大三元

### 酒 館

摩登俄國大餐廳  
俄國大餐廳  
中法比瑞同學會餐廳  
上海社  
冠生園(中西)  
利泰餐廳  
德吉餐廳  
虹口軒餐廳

## 浴室

名 稱	地 址
日新浴室	夫子池
社會服務處浴室	兩路口
新都基督所浴室	中正路
中央飯店浴室	中一路
中國飯店浴室	中一路
華西飯店浴室	中華路
都城旅館浴室	至誠巷
惠中旅館浴室	林森路

新生路  
中正路  
保安路  
保安路  
牛角池  
林森路  
林森路  
林森路  
林森路

林森路  
臨江路  
臨江路  
林森路  
都郵街  
林森路  
兵權路  
五四路

地 址  
夫子池  
兩路口  
中正路  
中一路  
中一路  
中華路  
至誠巷  
林森路

建中旅館浴室  
水雲鄉浴室  
天錫豐浴室  
溫泉浴室  
陪都浴室  
大江邊浴室  
白龍池  
中華池  
榮華池  
三新池  
浴春池  
雲平浴室  
平民醫院浴室

## 理髮

朋官理髮廳  
香港理髮廳  
國際理髮廳  
峨嵋理髮廳  
寰球髮館  
民美理髮廳  
南京理髮廳  
時代理髮廳  
上海理髮廳  
巴黎理髮廳  
日新理髮室  
社會理髮室  
愛國理髮廳  
新理髮廳

保安路  
中正路  
中正路  
民族路  
五四路  
信義街  
白象街  
上清寺  
中一路  
中三路  
臨江路  
華安堂巷  
民生路

中 四 路  
德 器 路  
新 生 路  
陝 西 路  
林 躍 路  
林 森 路  
民 族 路  
第一橫街市場  
民 族 路  
民 族 路  
夫 子 池  
兩 路 口  
民 生 路  
民 生 路

慶重新

大中國理髮廳  
美醫理髮室  
風都理髮室  
長生堂理髮廳  
大光明美容社  
大光華理髮所  
大世略理髮所  
翠霞理髮室

新華商場內  
中一路  
中二路  
民權路  
五四路  
信義街  
林森路  
中正路

華盛頓理髮室  
都容理髮室  
標準理髮室  
新現代理髮廳  
太平洋理髮廳  
三民理髮廳  
南京理髮廳  
龍門理髮廳

林森路  
小龍坎  
沙坪壩  
上清寺  
海棠溪  
牛角沱  
龍門上浩  
龍門上浩

機

關

中央機關

中央黨部  
中央執行委員會  
中央組織部  
中央宣傳部  
中央海外部  
中央訓練委員會  
三民主義青年團  
中央國郵  
中央訓練團  
國民政府  
國府文官處  
國府主計處  
國府參事處  
國府文官處印鑄局  
行政院  
立法院  
司法院

國府路  
上清寺  
中三路  
中三路  
九道門  
上清寺  
兩浮支路  
復興關  
國府路  
國府路  
國府路  
國府路  
國府路  
中四路  
嘉陵新村  
會家岩

考試院  
監察院  
外交部  
內政部  
財政部  
教育部  
交通部  
經濟部  
糧穀部  
農林部  
社會部  
審計部  
司法行政部  
海軍總司令部  
經濟部農本局  
中央設計局  
經濟部江漢工程局  
全國度量衡局  
財政部鹽務總局

會家岩  
會家岩  
中央公園  
羅家灣  
觀音岩  
川東師範  
牛角沱  
中正處  
中四路  
牛角沱  
林森路  
中四路  
會府街  
太平門  
石驪子  
裏子嵐二  
神仙洞街  
牛角沱  
新街口

關 樓

財政部採金局	茶亭	黃河水利委員會	太平門
糧食部	中四路	中央政委會各專門委員會	牛角沱
經濟部商標局	民生路	經濟部平價購銷處	五四路
中央研究院	牛角沱生生花園	經濟部工礦調整處	中正路
政治部	兩路口	中央傷兵管理處	飛來寺
國民參政會	中華路	中宣部國際宣傳處	中二路
行政院縣政計劃委員會	遺愛同	財政部直接稅處	康甯路
橋務委員會	九道門	公路總管理處	左營街
蒙藏委員會	張家花園	中山文化教育館辦事處	中一路
道進委員會	中二路	教育部出版品國際交換處	新村
揚子江水利委員會	中正路	交通部驛運總管理處	中山路
經濟委員會	張家花園	衛生署漢宜渝檢疫所	陝西路
戰地黨政委員會	中三路	麻醉藥品經理處	萬壽宮
中央圖書館雜誌審查委員會	九道門	中央各專專學校畢業生調查處	小龍坎
管理中央庚款委員會	中三路	鹽務局鹽業研究所	中四路
貿易委員會	復興村	川康所得稅事務所	康甯路
財政部工作考核委員會	康甯路	中央農桑實驗所	江寧路
中央黨部黨史編輯委員會	會家岩	經濟部工業試驗所	陝西路
中央建設專業專款委員會	兩路口	經濟部鹽業研究所	永齡路
公路交通委員會	柴家巷	經濟部水工試驗所	聚新村
發行準備委員會	接聖街	氣象研究所	牛角沱
		油礦勘測所	老 街

慶重新

中央革命債務調查委員會	雙巷子	重慶國民兵團團部	保安路
社會人才調劑協會	九道門	重慶市營業稅處	石灰市
國立編譯館	巴中學校	重慶直接稅處	打銅街
中央造幣廠	下石板街	重慶市圖書雜誌審查處	陝西路
財政部關務署	白象街	重慶防護團司令部	中央公園內
財政部稅務署	石板街	四川省政府駐渝辦事處	鞏江路四八號
內政部衛生署	金湯街	湖北省政府駐渝辦事處	中四路
資源委員會	牛角沱	湖南省政府駐渝辦事處	協合里
中央廣播電台	大田灣	廣東省政府駐渝辦事處	麻子嵐壩
社會部合作事業管理局	婁子嵐壩	西康省政府駐渝辦事處	神仙口街
考選委員會	中四路	江蘇省政府駐渝辦事處	麻子嵐壩
內政部警察總隊	張家花園	山東省政府駐渝辦事處	復興村
憲兵司令部	休心堂	陝西省政府駐渝辦事處	馬蹄街
財政部緝私處	太平門海墘	寧夏省政府駐渝辦事處	民生路
<b>地方機關</b>		遼甯省政府駐渝辦事處	川鹽三里
市黨部	張家花園	察哈爾政府駐渝辦事處	鎮上園
市政府	川東館	綏遠省政府駐渝辦事處	得八號
青年團重慶支團部	神仙洞街	青海省政府駐渝辦事處	臨華街五八號
警察局	保安路	黑龍江省政府駐渝辦事處	南岸
財政局	陝西路	新疆邊防公署政府駐渝辦事處	冉家巷一〇號
衛生局	五福宮	貴州省政府駐渝辦事處	新生路
社會局	神仙洞	西班牙駐京辦事處	友子里一號
工務局	通遠門外		
重慶市臨時參議會	中正路		
重慶鹽務分局	新街口		
地方法院檢查處	林森路		
重慶防空洞管理處	中正路		

機關

川陝邊區駐渝辦事處	神仙洞街 一一一號	第十四分局	
四川省政府財政廳駐渝辦事處	大田壩五 〇號	第十五分局	南岸黃桷壩
巴縣縣政府留守處	林森路一 五二號	第十六分局	唐家沱
江北縣政府通訊處	江北正街 二〇六號	第十七分局	石橋鋪
重慶市童子軍理事會	民權路	水土分局	朝天門
重慶商品檢査所	臨門溝	警察局消防總隊	第三教市場
		消防第一分隊	龍王廟
		消防第二分隊	第三模範市 場
		消防第三分隊	段韓坊
		消防第四分隊	觀音岩

警察機關

名稱	地址
重慶市警察局	保安路
重慶市警察局偵緝大隊部	來龍巷
警察局第一分局	民族路
第二分局	中華路
第三分局	林森路
第四分局	民生路
第五分局	
第六分局	中四路
第七分局	中二路
第八分局	石橋鋪
第九分局	
第十分局	
第十一分局	南岸玄壇廟
第十二分局	南岸海棠溪
第十三分局	歌樂山

社教機關

名稱	地址
新生活運動促進總會	民權路
新生活運動促進總會	會家岩
婦女指導委員會	求雨中學內
新運服務所	夫子池
社會部社會服務處	兩路口
社會服務分處	都郵街
社會服務分處	上清寺
社會服務分處	海棠溪
社會服務分處	玄壇廟

救濟機關

名稱	地址
重慶市救濟會	張家花園
重慶市救濟院	南岸覺林 寺

慶 重 新

重慶市乞丐臨時收容所	南岸覺林寺	重慶市女子工藝社	董家溪
重慶市孤兒院	張家花園	重慶市公益委員會	磁器街
重慶市兒童保育院	萬壽宮	陪都空襲救護委員會	中正路
重慶市兒童保育會	中四路	南岸辦事處	玄壇廟
中國戰時兒童救濟協會	山洞	江北辦事處	江北
重慶市私立七七托兒所	南岸	南溫泉辦事處	南泉路
巴縣育嬰堂	張家花園	北碚辦事處	北碚
重慶市婦女救濟所	羅家灣	歌樂山辦事處	歌樂山

各 種 團 體

文化學術團體

國民外交協會	九道門
外交問題研究所	公園路
國際問題研究所	漁村
中國教育學會	沙坪壩
中國心理衛生協會	茶元壩
中國教育電影協會	中西路
中華農業會渝分會	民生路
中華兒童教育社	張家花園
勵志社渝分社	夫子池
戰時人才訓練協會	九道門
重慶職業指導所	青年會內
國際聯盟同志會	兩路口
國際反侵略分會	張子嵐壩
中法比瑞文化協會	臨江路
中英文化協會	中三路
中韓文化協會	

中美文化協會	
重慶市各報聯合委員會	中央日報館
中蘇文化協會	民生路
銀行業實踐勵學會	上陝西街四川建設銀行內
中國靈魂學社重慶分社	都郵街關帝廟內
重慶民社	下石板街韭菜園
中國民生教育渝分會	張家花園七〇號
中國警察學會渝分會	警察第一分局
重慶會計師學會	若瑟堂巷會計專修館
市中等教育研究會	夫子池巴縣教育館

**各種團體**

重慶市保甲行政研究會	南岸玄壇廟內	棕蔴質繩商業公會	林森路一二八九號（四牌坊）
四川工業學會重慶分會	道船口蓮花池九號	度量衡商業公會	上南區路五號（南紀門）
中國建設師學會重慶市分會	中正路中國銀行內	米糕甜食商業公會	民權路八二號（關廟街）
藝研會	上左營街一號	柴商業公會	自信巷（十八梯街）
重慶攝影學會	美豐銀行	絲織品輸出公會	南岸獅子山會華登公司新房子
<b>商人團體</b>		生絲輸出公會	報恩寺街報恩寺內
重慶市商會	林森路	牛羊皮豬鬃腸衣輸出公會	林森路東華觀巷二一號
錢作商業公會	凱旋路二七號（玉帶街異華寺內）	土布工業公會	棉花街八六號
陶商業公會	千廟門二郎廟一二號	牙刷工業公會	大溪灣人和灣心生牙刷廠內
旅棧商業公會	中興路五九號	第一區機品工業公會	牛角沱天成工廠內
石商業公會	民生路一四號（魯祖廟）	蠟燭工業公會	南岸下浩獅子口一號
簾器商業公會	中正路二五號（打鐵街）	鐵工業公會	民生路八四號（首珠市）
浴池商業公會	保安路三多茶莊（大陽溝）	第二區印刷工業公會	天主堂街三八號
橋樑業公會	東昇樓三號	銀行商業公會	九尺坎三六號
鷄鴨蛋商業公會	千廟門銀江寺七〇號		
渝金錢民船商業公會	陝西路五二號（上陝西街過街樓口）		

慶 章 新

顏料商業公會	育嬰堂巷	電影戲劇商業公會	新生路國泰戲院內(柴家巷)
五金電料商業公會	中正路三四五 (下大樑子 一隔對面)	長途汽車商業公會	林森路二九號
乾菜商業公會	白象街裕昌號 內	酒商業公會	米亭子普集 茶社
鏡商業公會	陝西路一一九 號(陝西街)	煤炭商業公會	信義街六三號 (接聖宮)
糧食商業公會	米亭子	糖菓餅乾罐頭食品 商業公會	民生路(魯祖 廟內)
膠皮商業公會	信義街六三號 (接聖街)	榨行鹹菜商業公會	勉勵街一五號 (川東師範 內)
百貨商業公會	後伺坡均	新藥商業公會	林森路三忠祠 巷附一號(縣 廟街)
紗商業公會	望龍門橋邊 二二二號	國藥商業公會	林森路一七二 號(一牌坊)
綢布商業公會	白象街二號	製革商業公會	西大關本會會 址側
保險商業公會	太華樓巷一九 號	特牲商業公會	南紀門一字順 城街一〇三 號
川菸商業公會	信義街六五 (接聖街)	機器商業公會	中正路六一七 號(上大樑 子)
木商業公會	中正路三四號 (大樑子) 國對面)適	圖書教育用品商業 公會	大主堂街八號
紙烟商業公會	民生路第四號	油商業公會	民生路第四號
皮貨商業公會	市民茶社 雜糧市)		
糖商業公會	陝西路二號		
紙張商業公會	中正路一五號		
	林森路五五號 (下新豐街)		



商會團體

- 油商業公會 市民茶社(蘇州市)
- 中西餐商業公會 保安路三一五號
- 鞋襪商業公會 民族路一八號
- 銀樓商業公會 江家巷三二號
- 茶商業公會 千廡門行街一號
- 人力車商業公會 冉家巷一八號
- 玻璃商業公會 小較場三號
- 銅鐵錫品商業公會 小較場三號
- 服裝商業公會 保安路(米花街三八號)
- 煤油商業公會 天主堂街八號
- 棉花商業公會 棉花街三一號
- 民船商業公會聯合會 千廡門小河街城街五七號
- 木炭商業公會 自信街(十八梯觀音岩)
- 舊五金商業公會 千廡門行街
- 理髮商業公會 倉場子三四號
- 麵食商業公會 民生路集雲茶社(武庫街)
- 木作營造商業公會 聯陞街一一號
- 扇商業公會 西大街文中刻字店側
- 運輸商業公會 白象街七十八號
- 油漆商業公會 官井巷一六號

- 撥商業公會
- 紙盒裝璜商業公會
- 換錢商業公會

- 典衣商業公會
- 蘇裱商業公會

- 泥作商業公會
- 水菓商業公會

- 菜蔬商業公會

工人團體

- 中國工業合作協會
- 織工俱樂部
- 成衣業工會
- 西服業工會
- 製革業工會
- 彈花業工會
- 襪衣工會
- 熟毛業工會
- 屠宰工會
- 理髮業工會
- 油漆工會

- 涼亭子七號
- 文華樓七八號
- 民生路四號市
- 民茶社(雜糧市)
- 米菜子大雨那二號
- 中正路一四九號二樓
- 民國路九〇號(棧房街)
- 保安路二七號(大陽溝)
- 保安路菜市場(大陽溝)

- 吳師爺巷
- 守備街
- 木貨街
- 大樑子
- 龍王廟
- 棉花街
- 四賢巷
- 金馬寺內
- 石灰市合和茶社
- 天官街
- 通遠門外

慶重新

- 泥水工會
- 石業工會
- 丹粉工會
- 玻璃工會
- 油漆工會
- 泥水工會
- 圖業工會
- 丹粉工會
- 玻璃工會
- 汽車工業會
- 人力車工會
- 渡船工會
- 電信工會
- 東川郵務總工會
- 車業海員工會
- 機械業工會
- 提裝業工會
- 騎馬業工會
- 猿猴業工會

- 機房街
- 魯祖廟
- 觀音岩
- 川道拐
- 通遠門外
- 機房街
- 魯祖廟
- 觀音岩
- 川道拐
- 通遠門外
- 同上
- 銅元局
- 大樑子電報局
- 太平門郵政局
- 磁子巷
- 東華觀巷
- 廟岸上浩
- 南岸上浩
- 南岸下浩

- 市醫學研究會
- 中華體育協進會
- 重慶市體育運動裁判會

- 機房街二一號
- 新範圍內
- 新範圍內

新運慶範圍體育組 同上

自由職業團體

- 重慶市律師公會
- 重慶市會計師公會
- 市醫師公會
- 市中醫公會
- 陪都記者聯誼會

- 十八梯
- 信義街
- 公關路
- 三聖殿

宗教團體

- 中國佛教會重慶分會
- 市道教會
- 市真耶穌教會
- 中國回教救國協會
- 市中華基督教青年會
- 中國回教救國協會

- 羅漢寺
- 關岳廟
- 中一路三五號
- 柑子堡一二號
- 青年會內
- 張家花園六二號

體育衛生團體

- 市體育協進會
- 中國強身學研究會
- 市體育研究會
- 上海武學會
- 中華健康教育研究會
- 市護士學會

- 新範圍內
- 三聖殿國醫館
- 轉
- 上石板街
- 教育部轄
- 市民醫院內
- 寬仁醫院內

慈善團體

- 中國紅十字會
- 基督教貧病將士服

- 青年會內

校

務協會渝分會  
 中國華洋義賑救災總會渝分會  
 義濟善堂  
 培德善堂  
 文星會館  
 南岸尊德堂  
 市撥溺所

金紫門順城街  
 和平門二〇五號  
 彈子石  
 海棠溪  
 磁器街七號

學

大學專科

中央大學 沙坪壩  
 重慶大學 沙坪壩  
 復旦大學 北碚  
 中華大學 南岸  
 中央政治學校 南溫泉  
 中央警官學校 彈子石  
 中央工藝學校 沙坪壩  
 四川省立教育學院 磁器口  
 金陵大學附屬學院 會家岩  
 國立醫藥專科學校 磁器口

校

中華職業學校 張家花園  
 國立江蘇農學院 北碚  
 文華圖書館專科校 會家岩  
 私立實用高商職業 江北松樹橋  
 重慶師範學校 北碚

其他團體

中國西南實業協會 中四路  
 中國工業合作協會 吳師爺巷  
 遷川工廠聯合會 曹家巷  
 中國經濟學會 第一模範市場  
 西南建設會 中華路  
 重慶市青年會 公園路

校

中國鄉村建設學院 歇馬場  
 中央高級助產學校 中一路  
 軍政部軍需學校 江北  
 私立西南美術專科學校 魚洞  
 山東省立範範學校 白沙  
 重慶女子職業學校 沙坪壩  
 省立女子第二範範學校 白沙

中學

國立南涪中學 沙坪壩  
 重慶市立高級中學 沙坪壩  
 私立大公職業學校 小什字  
 私立精益中學 彈子石  
 私立求精中學 土沱  
 私立進惠中學 洛碛

私立樹人中學  
 私立清華中學  
 私立治中中學  
 南京青年會中學  
 私立俊彞中學  
 私立道南中學  
 重慶私立中學  
 私立明誠中學  
 私立建文中學  
 私立立仁中學  
 巴縣縣立實業中學  
 巴縣縣立三里職業  
 學校  
 川東師範學校  
 私立巴蜀中學  
 江北縣立中學  
 私立博學中學  
 私立孝文中學  
 私立南山中學  
 私立廣益中學  
 江蘇復興中學  
 私立復旦初中  
 私立東方中學  
 私立贛江中學  
 江蘇省立旅渝聯中  
 私立心勉中學  
 私立建業中學  
 私立文德女子中學  
 私立成德女子初中

江北水興場  
 江北板來場  
 江北桂花灣  
 張家花園  
 中二路  
 曾家岩  
 南溫泉  
 巴縣界石場  
 復興關  
 復興關  
 白沙  
 張家花園  
 江北仁和鄉  
 背風鋪  
 白市驛  
 黃海壩  
 南岸文峯塔  
 南岸廣武山  
 南溫泉  
 南岸海棠溪  
 東水門  
 南岸野貓溪  
 大龍山  
 巴縣新隆鄉  
 南岸彈子石  
 江北九塊橋

私立慈湖女子中學  
 重慶市立女子中學  
 巴縣縣立女子中學  
 私立戴英中學

南岸海棠溪  
 江北龍興寺  
 南岸下浩  
 山洞  
 南岸海棠溪  
 江北李家場  
 南坪壩  
 彈子石龍潭寺  
 觀音岩鐵  
 江北人和場  
 江北不竹鋪  
 江北廣家池  
 巴縣復興場  
 南岸土橋鄉  
 南岸老廠  
 江北祖國寺  
 南岸玄壇廟  
 小龍坎  
 觀音岩

### 小學及中心學校

重慶市立第一小學  
 重慶市立第二小學  
 重慶市立第三小學  
 重慶市立十一小學  
 重慶市立十二小學  
 市立第一中心學校  
 市立第二中心學校  
 市立第三中心學校  
 市立第四中心學校  
 市立第五中心學校  
 市立第六中心學校  
 市立第七中心學校  
 市立第八中心學校  
 市立第九中心學校  
 市立第十中心學校  
 市立第十一中心學校  
 市立第十二中心學校  
 私立第十一區中心  
 校  
 樹人小學  
 巴蜀小學

江北板來場  
 南岸大佛寺  
 江北龍興寺  
 南岸下浩  
 山洞  
 南岸海棠溪  
 江北李家場  
 南坪壩  
 彈子石龍潭寺  
 觀音岩鐵  
 江北人和場  
 江北不竹鋪  
 江北廣家池  
 巴縣復興場  
 南岸土橋鄉  
 南岸老廠  
 江北祖國寺  
 南岸玄壇廟  
 小龍坎  
 觀音岩

校

廣益小學  
 儒村小學  
 開智小學  
 依仁小學  
 慈幼小學  
 昭武小學  
 樹德小學  
 四維小學  
 德精小學  
 德智小學  
 精益小學  
 裕華小學  
 興華小學  
 篤行小學  
 慧育小學  
 南山小學  
 青年小學  
 廣業小學  
 泰邑小學  
 西南小學  
 成全小學  
 南泉小學  
 惠工小學  
 方川小學  
 立人小學  
 中正小學  
 誠善小學  
 城固小學  
 四明小學

歌樂山  
 南岸前驅路  
 南岸清水溪  
 巴縣冷水湯  
 南岸玄壇廟  
 右橋鋪  
 巴縣人和場  
 復興關下  
 曾家岩  
 海棠溪  
 彈子石  
 彈子石  
 巴縣合谷壩  
 黃桷  
 江北歇馬河  
 黃桷  
 復興關下  
 銅橋壩  
 石橋鋪  
 海棠溪  
 南溫泉  
 南溫泉  
 茨角沱  
 黃沙溪  
 磁器口五靈觀  
 小龍坎覃家崗  
 江北頭塘  
 沙坪壩粉槽坊  
 二牌坊

慶新小學  
 棟華小學  
 志成小學  
 啟智小學  
 繼善小學  
 普善小學

同學會

名	籍	地	址
清華大學同學會分會		重慶	聚興誠銀行內
留校同學會		重慶	東華觀巷
留美同學會		重慶	磁器街
留法比瑞同學會		重慶	臨江路
北平師範大學旅渝同學會		重慶	五福街寬巷子二一號
山西大學旅渝同學會		重慶	遺愛祠友仁中學
河南大學旅川校友會		重慶	磁器街一〇六號
東省特區法學院同學會		重慶	馬家店裴家院子
武漢大學同學會渝分會		重慶	字水街五五號
湖北聯合中學同學會渝會		重慶	重大校
重大校友會		重慶	重大
省高級師範校同學會		重慶	木貨街新永華旅館

慶重新

實高校校外同學會	三棧超市場	學友會			
川省立女職校校外同學會	該校	市私立藝術專門學校同學會	江北戈陽觀街	三六號	
川省立重慶高級工業職校同學會	木貨街新華飯店	南京法製實務所同學會	中央秘書處轉		
市仁濟高級護士職校同學會	仁濟醫院內	北平中國大學旅渝同學會	五福街寬巷子	二一號	
私立寬仁高級護士職校同學會	寬仁醫院內	北平朝大重慶校友會	二府衙縣廟內		
暨大重慶同學會	上清寺八三號	北洋大學同學會渝分會	會家岩雷園		
暨大旅渝校友會俱樂部	川師校長公館	馮唐大學校學友會	驃馬店五〇號		
國立勞動大學校友會	川師留渝辦事處	大夏學會渝分會	三府衙三號		
上海大學同學會	老衙五五號				
國立戲劇學校校友會渝分會	張家花園六五號	同鄉會			
上海美術旅渝同學會	綏房街一〇五號二樓	各省旅渝同鄉會			
大公職校校友會	小聖坎	名稱	地址		
南通學院遺科旅渝學友會	段牌坊六號三樓	南京旅渝同鄉會	中華路十六號		
大同大學重慶同學會	四德里一三號	安徽	柑子堡九號		
重慶國民大學旅渝友會渝分會	夫子池軍政部會計處	江西	陝西路		
浙江省立醫藥專科學校旅渝同學會	大樑子弘仁醫院	湖北	下養琴巷八號		
國立東北大學留渝	茨亭子一六號	湖南	東水門芭蕉園臨江門		
		河南	迴水溝八六號		
		浙江	文華街三一號		
		福建			
		廣東	林森路二六三號		
		山西	正陽街九號		
		同			
		上			

**校一學**

冀 魯  
陝 西  
雲 南  
吉 林  
河 北

新生路  
領事巷  
中二路二九號  
四德里十二號  
中一路北平飯

浙江紹興  
浙江湖州  
浙江甯波

文華街三一號  
文華街六九號  
林森路二六九號

川省各縣旅渝同鄉會

察哈爾同鄉會  
安徽和縣同鄉會

兩路口

射洪旅渝同鄉會

朝陽街二一號

江西九江

打鐵街  
時事新報弄以  
筠轉

達 縣  
川 北  
梁 山  
西 充  
安 岳

本街  
橫街市場二四號  
鉄籠市場六八號  
關廟街五〇號

江西臨江

三牌坊臨江小  
學內

南 川

售珠市四六號

江西永新

會家岩四號  
附五號

璧 山  
蓬 溪

育嬰堂六號  
米花街油榨分會

江西吉安

陝西路  
中三路一〇三  
號

隆 昌  
合 川

上石板坡三七號  
木貨街該會

湖北黃崗

民生路

富 岳

木貨街四五號  
育子巷四五號

湖北雲夢

臨江門順城街

三 台

長安飯店

湖北陽新

望龍門

鄧 縣

本會

江蘇無錫

玄壇廟水園

馮 縣

李景芳商務日報  
館

江蘇徐慶

狀元橋

水 縣

文華街四三號

江蘇嘉定

江蘇江陰

**醫**

**藥**

**醫院**

名 稱

地 址

中央醫院

歌樂山

寬仁醫院

清水溪

戴家巷

慶重新

寬仁醫院  
寬仁醫院  
市民醫院  
仁濟醫院  
仁濟醫院

重慶紅十字會醫  
院

紅十字醫院第一  
診所

紅十字醫院第二  
診所

中國紅十字重慶  
時疫醫院

平民醫院

德濟女醫院

仁愛堂

重慶國醫院

南山療養院

新運診療所

永濟醫院

南京約翰痔瘡醫  
院

武漢療養院

第一重傷醫院

第三重傷醫院

第四重傷醫院

第五重傷醫院

第七重傷醫院

第八重傷醫院

會家岩

歌樂山

金湯街

民族路

玄壇廟

黃桷亞

黃桷亞

民族路

民族路

黃桷亞正街

黃桷亞正街

沙坪壩

民生路

天主堂街

天燈街

三聖殿

黃亞南山觀村

夫子池

張家花園

張家花園

中一路

李子壩

金湯街

沙坪壩

鼓家巷

南岸玄壇廟

李子壩

江北兩江觀專橋

第九重傷醫院

第十重傷醫院

第十一重傷醫院

第十二重傷醫院

第十三重傷醫院

第十四重傷醫院

第十五重傷醫院

第十六重傷醫院

南岸三公里壩

浮圖關馬家祠

彈子石鴨兒凶

會家岩求精中學

南岸黃桷亞

江北相國寺

歌樂山龍洞壩

歌樂山

(以上各重傷醫院均係陪都空  
襲救護委員會醫委會舉辦或委託  
所設)

國

藥

名 稱

地址

連城國藥室

民權路

虎標永安堂

林森路

曲煥章藥房

林森路

民生藥房

林森路

宏道藥房

上清寺

西康國醫號

民生路

壽福國藥號

民生路

桐君閣

林森路

恆和祥

民族路

長和春

民生路

劉有餘堂

保安路

松樵藥房

中正路

天心堂

上清寺

永生堂

中華路

永光明藥房

林森路



藥 醫

永壽堂  
 仁和醫號  
 賽世堂  
 壽椿藥號  
 鶴年藥號  
 濟生堂  
 濟生堂  
 天德藥號  
 周人壽藥號  
 華康國藥號  
 培益藥房  
 奎元堂  
 春生堂  
 松林堂  
 和生藥號  
 宏運藥號  
 光明堂  
 永清堂  
 永濟堂

玄壇廟  
 江北五里店  
 彈子石  
 臨江路  
 中正路  
 中一路  
 海棠溪  
 林森路  
 海棠溪  
 龍門上清  
 南區馬路  
 厚慈街  
 林森路  
 化龍橋  
 沙坪壩  
 中一路  
 文華街  
 榮元廟  
 千廟門

興華藥房  
 全記南京大藥房  
 美洲藥房  
 新川藥房  
 新都藥房  
 正中藥房  
 中國藥產提煉公  
 司營業部  
 濟平藥房  
 平安藥房  
 濟南藥房  
 華通藥房  
 泉記中國藥房  
 金城藥房  
 茂記南京藥房  
 蜀德藥房  
 亞西藥房  
 中洋藥房  
 五洲藥房  
 太平洋藥房

五四路一〇號  
 觀音岩  
 新生路七七號  
 保安路二〇七號  
 上清寺七九號  
 民權路廣場  
 新生市場三九號  
 小龍坎橫街四二  
 號  
 水巷子三四號  
 打銅街三五號  
 林森路二三八號  
 五四路  
 臨江路  
 中二路一九號  
 五四路  
 民權路  
 中華路一一號  
 民權路三三號  
 民權路五〇號  
 關廟街

西

藥

名 稱  
 陪都藥房  
 大眾藥房  
 保華藥屋  
 華中藥房  
 濟民診所大藥房  
 光華藥房  
 上海華西大藥房

地 址  
 民生路一三五號  
 新生路  
 民生路一六三號  
 民族路一七六號  
 民生路二二五號  
 陝西路二〇七號  
 民生路一二八號

新興藥房  
 上海藥房  
 光明藥房  
 華亞藥房  
 廣大華行  
 亞西藥房  
 美華藥房  
 漢口華成大藥房

新生路一六號  
 民權路廣場  
 新生路三一號  
 民族路  
 民族路六五號  
 打鐵巷八號  
 民族路二二五號

慶重新

中外藥房	民族路五號	中西藥房	陝西路二一三號
西北藥房	中華路二四號	德發科學藥行	民權路三九號
天生化學製造廠	中正路	川亞貿易行	太華樓街五號
宜昌美國藥房	林森路二八號	新記大陸藥房	民族路七號
漢口德大藥房	民生路一六五號	同濟藥房	陝西路二三五號
中華大藥房	林森路二五號	康樂藥房	打銅街
華僑藥房	林森路五七號	保安堂	橫街
中英藥房	民權路八七號	中央藥房	民族路一四一號
長城藥房	林森路一八號	上海中法大藥房	
巴克藥房	林森路五九號	重慶分店	大同路一號
中美藥房	林森路二〇八號	華洋藥房	林森路
漢口民生藥房重慶分行	林森路二四九號	公達藥房	新生路
新亞藥廠西貢易總處	海峽巷二號	北平藥房	中正路
		協和藥品公司	夫子池

西

姓名	科別
尹兆康	牙科
江夢佳	內、兒、泌尿科
江文禮	內、兒、花柳科
冉存發	痔漏、脫腸、骨、外科
李星階	內科
李仕希	外科
李贊傑	眼、耳、鼻、喉科
吳之祥	內、內科
江浩然	腦、性科整系
沈迪安	牙科
胡經殿	胃、腸科

醫

診所
民生路二二九號
林森路一九〇號
中一路一〇六號
民權路五洲藥房
中正路八三五號
陝西路一七九號
民族路
中二路四號
新生路四八號
民生路一六五號
大同路一號

醫 藥

馮伯樂  
黃葆歲  
黃季周  
梁秀琴  
嚴京銓  
謝卡安  
趙晉元

化脚科  
婦科  
產科  
婦、產、內、兒科  
全科及電療  
內、婦、泌尿科  
外、花柳、兒、產科

中正路一一四號  
五四路蜀德藥房  
小龍坎正街  
民生路二一九號  
林森路二三九號  
民權路中正藥房  
新生路

國

姓名  
張簡齊  
張銘君  
趙崇樵  
黃堅白  
黃仲歧  
黃松喬  
胡雲城  
官世安  
徐匡宇  
章宏俊  
董之侯  
黃性初  
王伯莊  
段伯陽  
周瑞良  
周一生  
邵梅澤  
沈炎南

科 別  
內科  
內科  
兒、婦科  
內科  
傷、兒、性病科  
兒、婦科  
內科  
內、婦兒科  
肺癆科  
傷科  
針灸、方脈  
痔科  
內、婦、痘麻  
痔、皮膚科  
針、內科  
內、外、戒煙  
內、婦、兒、針  
肺癆科

醫

診 所  
石灰市  
新生市場  
新生市場  
林森路一五號  
夫子池  
通街樓松喬藥房  
九尺坎三八號  
戴家巷一號  
新生市場  
中一路  
陝西路七九號  
林森路二〇五號  
中環路  
民生路二三七號  
中一路二一四號  
民生路天一醫院  
林森路四〇七號  
中正路一〇二號

# 其 他

## 使館

美爾大使館  
英國大使館  
英國領事署  
蘇聯大使館  
法國大使館  
法國領事署  
比國大使館  
荷蘭公使館  
墨西哥大使館  
土耳其公使館

南岸東子灣  
領事巷  
領事巷  
飛來寺  
瀟水溪  
領事巷  
南岸汪山  
上禮寺  
南岸龍門浩  
遺愛祠

## 圖書館

名稱	地址
國立中央圖書館	雨澤支路
教育部第二社國	
民間圖書館	黃桷區後街
歌樂山青年會閱	
書館	全生門
青年會塘坎圖書	
館	公園路
市立圖書館辦事	
處	石板坡
市立圖書館第一	
分館	江北觀音橋
市立圖書館第二	

## 分館

第一兒童閱覽館  
沙坪壩閱覽場  
磁器口閱覽場  
小龍坎閱覽場  
南溫泉閱覽場  
第一書報流通處  
第二書報流通處  
第三書報流通處  
第四書報流通處  
第五書報流通處  
第六書報流通處  
第七書報流通處

## 三元。

南岸龍門浩  
沙坪壩  
磁器口  
小龍坎  
南泉公園  
中央公園  
化龍橋中心茶社  
觀音岩成都味茶  
社  
五四路陪都茶社  
大同路華隆茶社  
江北正街清詩茶  
社  
上禮寺滿林茶社

## 體育場

名稱	地址
川師球場	中二路
求精球場	中四路
新範球場	夫子池
警察球場	保安路
中央球場	公園路
青年健身房	兩路口
商會球場	商會內
青年會球場	中正路
游泳池	中正路

體育

網球場  
衛成球場  
巴蜀球場

娛樂場

名 稱  
國泰電影院  
新川電影院  
唯一電影院  
昇平電影院

一 大溪別墅  
觀音岩  
張家花園  
地 址  
新生路  
中正路  
磁器街  
保安路

民衆電影院  
抗建堂影院  
陪都大戲院  
實驗劇院  
第一劇場  
第二劇場  
得勝舞台  
一團楚劇院  
第一川劇院  
第二川劇院

中正路  
純陽洞  
小龍坎  
中一路  
新生路  
保安路  
大同路  
中正路  
朝陽街  
新生路

振華機製皮鞋廠

地址：民族路二一八號

麗都時裝商行

價格式樣 包君滿意

定製時裝 出租禮服

定製各種皮件

號二〇二路族民：址均

## 人才調濟協會

戰時社會事業人才調濟協會。成立於民國二十八年十一月，在林森路九道門七號設址辦公，總行設於重慶，金華、曲江、衙陽、貴陽及渝涪區均設有分站，該會主要業務，即是人才供應工作，其業務程序如下：

- 一、登記：分擇業登記與小才登記兩種，凡無職業或需要某種人才，均可向該會申請登記
- 二、談話：登記者填寫登記卡片後，該會即有專人與之個別接談，對登記者之儀容、學識、態度、志趣等詳加考詢，以作介紹工作之參考。
- 三、審查：登記者呈驗資歷證件，由該會審查組分別審查。
- 四、介紹：依審查結果，分別介紹以適當之工作。
- 五、訪問：為取得密切聯繫，該會常派員作實地調查與訪問，籍以明瞭其行業、改業原因，或就業狀況。
- 六、生活貸款：在該會登記後，經審查認為確有專門技術之人才，在就業前不能維持其生活者，得向該會申請失業救濟貸款。
- 七、旅費貸款：凡願自職區至後方，或自後方到職區服務社會事業缺乏旅費者，亦可申請貸款。

## 建教合作與技術工作諮詢

中央建教合作委員會乃教、內、軍、財、交、經、農林、社會等八部，及航空、振濟兩委員會之聯合組織，總會設於青木關，駐渝辦事處設中二路川東師範教育館內，其任務有關於社會服務者，為專門

技術人員之調查，登記與會務之分配，及與主要需人機關取密切之聯絡，隨時供應，該會爲此常辦理是項事務起見，設專門技術工作諮詢處，凡爲中華民國國籍，有下列資格之一者，均得申請登記並分工作：

- 一、國內外專科以上學校畢業或肄業二年以上無之級業者。
- 二、高級業職學校畢業者。
- 三、職業界中級專門技術人員任職二年以上者。
- 四、職業界初級專門與技術人員任職四年以上者。
- 五、對於小工業有特殊技能或經驗者。

申請登記手續甚爲簡便，填寫申請書，繳驗學歷證件及最近二寸半身照片，一經審查合格，該處并參酌意見代向有關機關學校或工廠接洽介紹，外埠人員得繕具姓名、年齡、籍貫、黨籍、服務經歷、志願工作，希望待遇及通訊址，附繳證件相片，向該處函請審查。

## 社會部重慶社會服務處服務概況

### 生活服務

社會食堂：備有早午晚餐，早晨爲麵食，午晚兩餐定名爲標準餐，每餐一飯一菜一湯，每餐四菜任選一種採用中餐西食方式，獨食聚餐均感方便，衛生，需要營養成分適宜配台，增進國民健康，減輕消費負擔。

社會公寓：設有單人房，集團房兩種，採用科學管理，方法所有盥洗，淋浴，進餐，會客，閱覽書籍等，均有專室供用養成集體生活，習慣轉移社會風氣。

理髮室：設備清潔，專除一切舊習，定價較市價低廉。

新重

### 人事服務

淋浴室：設有淋浴室，專供男性淋浴，另設少數浴盆，專供女性沐浴。

職業介紹：辦理求人求業之人，調劑事項

旅展總務：辦理旅展諮詢登記及代辦房屋土地出租事項

保德服務：辦理安養護產衛生及接收棄嬰事項

代寫信件：代民代辦及代寫信件

寄物存放：遺棄存放零物

寄存行李：代存旅客行李

公用電話：設有本市公用電話及長途電話

信件留轉：出租公用信箱辦理信件留轉

代售郵票：代售郵票並附設郵箱便利就近投寄

人事諮詢：設有人事諮詢處聘定法律醫藥等顧問解答市民疑難問題

### 文化服務

圖書室：備有圖書報章雜誌供衆閱覽

社交室：設有座位佈置整齊雅潔專供各界集會之用

書報供應室：代售各界有關抗建文化等之書刊雜誌

康樂部：設有健身房籃球排球場兒童成人運動場俱樂部及放映站推進社會體育提倡正當娛樂

其他服務事項：適有舉辦各種講演會座談會及展覽會等



## 經濟服務

小本借貸：代辦振濟委員會小本貸款處小本借貸事宜

重慶社會服務處

兩路口

海棠溪分處

鹽雨殿

民權路分處

新生路口

## 入境領證須知

本市自三十一年度辦完市民身份證事宜後，凡無身份證者，不得居留市內乘坐舟車亦須憑證購票，至由遠方來渝者，各交通要道進口處，均設有檢查站，可在該站申請臨時入境證，住在市區附近之公務員及必須長期出入市區者，得申請長期入境證，茲錄入境領證須知要點如下：

一、各毗連市區之公務員及因職業生活關係必須長期出入市區之人民，得請中服務機關或在地政府或鄉鎮公所之證明，逕向各警察分局填具申請書，並附呈證明文件及脫帽照片兩張，經由各分局所轉送身份證登記處，以便核發入境證。

二、各申請人在長期入境證未領到以前，憑收據得出入市區，是項收據於領取長期入境證時繳銷。

三、在申請登記或領到入境證後，如申請人死亡或遠離市區者，將所領之證即時繳銷，死亡者由關係人代繳，在身份證登記處工作結絕以後，登記證事宜由重慶市警察局繼續辦理。

四、各申請人領到長期出入證後，該證應妥為保存，以便軍警憲及保甲人員隨時檢查。

五、如所領長期出入證限期已過，必須展限居留市區者，應向發證之機關，申請展限登記，并須該管分局所於展限登記欄內，加蓋官章，方能生效。

領證須知

### 城門釋義

重慶城門原有十七道（有傳說十八道者並無稽考），除現開者九道外，閉者尚有翠微門，在天朝門東水門之間，永安門在東來太平二門之間，人和門在太平儲奇二門之間，鳳凰門在金紫南紀二門之間，洪岩門在臨江千斯二門之間，西水門在千斯朝天二門之間，共閉八門，現現開者計十七道城門周圍山城一圓圈形，現開之九城門，其寓義據民間傳說錄誌如下：

朝天門：過去孫渝市迎接朝廷官吏碼頭，以寓面朝天子之意。

東水門：以地位居東，且面臨揚子江之故。

太平門：該地為木料商業中集之所，意在祝禱安順。

儲奇門：含有宣揚邑光，預兆城豐之意。

金紫門：昔時該處有金紫寺，附近有金資庫，因以命名。

南紀門：地當南方。

通遠門：此地直達赴容之馬路，因其與各城均係面水，所謂重慶三面環水，一面當陸，以示遠達大

陸交通之意。

臨江門：城面適居嘉陵江岸，含臨江之意。

千斯門：基於詩經上之「千斯倉萬斯倉」，意在預祝歲食豐盈。

### 街名釋義

本市街道經沿照郡市通例，改爲時新名詞，但其原有舊名，仍爲一般人因習慣純熟而盛用。若干奇

異街名，使人不解其意義何在，爰特依據一般傳說，解說如下：

陝西路：因前在本市經營商業之陝西幫，如銀號、金店、票號、當舖等均皆集中於陝西街，文因街程過

長分爲上中下三段，自本市新建馬路，全市道改名後，乃以中下陝西街改名爲陝西路。

都郵街：「都郵」爲我國古代官名，昔時，該處曾有「都郵府署」，後被拆除改爲市街，乃襲其名。

會仙橋：相傳會仙橋之橋下，可通大江，每有波聲發出，昔有一人，夜經其地忽見由橋下走來八人，雖

形似乞丐，而神態飄然，知必遇仙，乃向前行之一人叩求收爲徒弟，數以仙術，前行之人乃指其

身後一火爲仙，因又往求，仍指其後者，至最末一人，強拉其衣角，苦不放，其人曰：有世間

鴻福者即無仙家根本言舉拂袖而逝，後人傳出此段神話，遂成「會仙橋」之稱。

桂花街：先年本市上半城並非鬧市，而爲住宅區，尤多樹木，以昔之桂花街口，有一大桂花樹，每年發

花甚茂，後因建築房屋乃伐去。

官井巷：巷內原有水井，供人乘任意汲用，故稱官井，乃以名。

白龍池：前乃一水塘，後被平沒改築菜市場，因附近有一高可數尺之馬槽，相傳漢將趙子龍駐兵於此降

，其水塘爲喂馬之所。

天官街：明朝時，有五朝國老「靈天宮」置府第於此，後人故以此爲地名。

楊柳街：張獻忠福川至渝時，此街上一老婦口專先得啓示，囑以楊柳鸞託，可免獻軍之難，因以爲名。

三聖殿：殿內供奉軒轅、藥王、伏羲三聖，因者三聖殿，復以之爲街名。

燈籠巷：在陝西路下段，十年前巷口開設一燈籠店，因名燈籠巷。

蓮花街：古時該處接近道台衙門，有一道員嗜嗜蓮花，每值白花開時，一般花販，盛往該處陳列求售，

習慣相沿，街名亦變。

珊瑚齋：相傳古時有一赴任之縣令，輪船經過大河，覆欄把所愛玩弄之珊瑚一隻，失慎墜水中，撈之不

得，因此地爲名底誌不忘。

半邊街：在三元廟之下，一在朝天門順城街之間，因爲街道係半轉彎勢，乃取名半邊街。

彈子石：在大江之南岸，十餘年前，該處河灣碼頭，有四枚圓形大石，相若彈子，於數百年前即發覺。後由當地鄉長名，民十四年時，彈子被雷轟毀，僅其名尚在。

牛皮圍：從前該處爲牛皮硝房集中之地，每家均備有大小不同硝圍一個，爲硝牛皮之用具，故題爲牛皮圍。

大樑子：重慶本係一荒山開闢。故有山城之稱。因山形樑樑有大有小，故以今之大樑子小樑子爲名。過街樓：該處在未築馬路前，陝西街下段驛角處，有里街火磨一座，此處有一過街走廊，故有其名。

至誠巷：該地原名總土地巷，因重慶土地會產甚豐，以總土地居其首，又凡土地廟範圍皆狹小，總土地廟既爲廟宇形式，每年乃舉行例會，故有總土之別，而名總土地巷，民國十七年夏季時，有駐該

巷內二十一軍政治部委員馮弁，乘驛經過被人刺殺於巷口，戴字至誠，過去工作努力，忠實黨國，當局追念其勞苦功高，特改總土地巷爲至誠巷，以垂紀念。

九井街：在大樑子前，該處有形似九格之水井一口，後被人修築房屋時，做成櫃台，並時露出，以防小孩失足，街名因此而得。

二府衙巷：二府乃古之宮階，清季時重慶置有二府，設衙門於此，後衙門遷移江北，此地改修民房，乃以二府衙名。

較場口：昔名較場壩，因重慶每條街均有土城設置，較場壩在清季時爲軍場，所有房屋多係臨時捆紮而成，每值霧期到來，即完全拆除，露出寬闊大場，地面之廣爲城內第一，因而命爲較場壩，現因該

地位於各馬路交叉之中心，故改爲較場口。

金鴨巷：在陝西路下段，因兩旁火牆甚高，巷內任何響聲，均有回音，近似鴨叫，故名之爲金鴨巷。

等之般傳說甚廣有金晴及金晴被一獅子，與獅遊置存。

金沙崗：崗之地形係指凸出之謂，又以位在金沙池（原爲金沙坊）故命名爲金沙崗。鳳凰台：該地位於鳳凰門，因取「鳳凰來儀」之意，兼以該地昔時房屋移，空地不少，可以瞭望遠近，遂以鳳凰台爲名。

五福石：原名呼歸時，在大江南岸，相傳昔時有新婦夫婦未及一月，夫即被調服兵役，一去就未重返，其婦每日立石上盼呼歸來，得此名，又說昔日穴禹娶塗山氏於此，三日即出治水，三過其門而不入，塗山氏孕育一子，每日抱嬰立於石上，遙呼禹歸，遂成遺跡。

米亭子：前係本市最大之米市，天晴霖雨，商人均甚擁擠，在該處搭蓋棚屋，俗稱過街涼亭，因之遂有米亭子之稱。

厘子局巷：早年設有厘金局於此，後改徵賦局，而厘金局其名仍在。

金十萬巷：原名福星觀巷。巷內有一金姓富紳，僥有家財十萬，因知其積聚，遂改福星觀巷爲金十萬巷。

白象街：因該處斜對南岸之獅子山，正當對江之龍門港，先年八仕，素重風水，故取名白象街，以相配南岸之青獅及龍門之意。

雙巷子：原有巷道兩條，民國二年修建房屋拆去一條，故以原有二條命名雙巷子，以示原有兩道巷子之義。

狀元橋：該處以前原有狀元府，府門前有一石橋，即以此爲橋名。

## 習俗

年節：本市舊俗過年減節時，各家都在頭年冬月，即臘月初九日貼心之類，元旦子時，放鞭砲敬神。

## 新 重 慶

謂之「出天方」。天明，即開國服。向親友賀年，在道上遇人必向作揖，有客至，入堂即先燃香子羹一碗，雞蛋兩枚。再進湯元一碗，謂之「捨元寶」。由元旦至初九，均喜上廟燒香以祝武山爲必往之處，元宵之夜，有玩神燈之舉，用花炮暗燒，玩燈之人，常赤袒露之，又有穿紅燈習儀，窺人家門前紅燈，或廟中燈桿上一燈，用影射頂馬，敲擊送至其家，以祝其生子，謂之「點紅燈」。元宵夜，互請吃年酒，即以新年所備之醃肉茶點餉客。

清明：清明前均掃墓治酒食，男女野遊，插插彩色紙錢，更帶繡袋至坡論清唱，官眷并贊朝火架，以放於墓前，有掃墓一次，耗至千元以上者。

端陽：各家前挂艾艾，吃糉子驅毒，至河邊觀龍舟，與他處風俗相同。

中元節：於農曆七月十五日，治酒宴祭祖宗，並請親族中人聚餐，於歷代家祖，及近、死亡者，均必列名燒冥楮。

中秋：中秋夜設茶寒月餅拜月，風俗與他處同，並何鄉中製南瓜掛紅彩，以引路往芝蘭之家，以祝其生子，謂之「送辰」。

冥會：本埠私人冥會，客至必向主人一揖，主人還揖，然後寒喧就坐，入後席，擇可以包帶之食品，用紙包裹滿筒，謂之：「包雜包」，如遇女冥會，主款必須備雜復盒。

婚嫁：舊式婚嫁，於媒妁提說，先由男家備茶點一二封，女家初見時，即收帶茶點，再約期隔庚，於男家開到庚書，備茶點十百箱，均用玻璃彩盒，連庚書送往女家，并備赤金飾物，交女家收去，謂之「押庚」於結婚前一夜，男家并請童男十人，以陪新郎痛飲，曰陪十兄弟，未飲之先，新郎於親宗父母，點花掛紅，由賓友祝談諧吉利語，謂之「掛紅」，女家則請女童十人，陪新娘飲，謂之「陪斗姊妹」，於結婚後一日，行歸寧禮，女家接新夫婦同拜親友，謂之「回門」，再一日，由男家請女家一切親友會宴，謂之「會親」，結婚禮由新郎親迎，或以另一小孩代之，女家必請雙雙貴者夫婦送親，宴中只食三樣菜。

，即辭去，臨行必竊罵家一飯碗，因已成習慣，則先令男家備碗，紅漆封裏以待之，近來已逐漸用新雜體，各種舊式，多已改易，惟陪十兄弟十姊妹，則仍多行之。

喪葬：幾多可過之家，遇有喪事，在家停柩許久，每請僧請唸經，常請玩友至，圍鼓唱川戲，至開奠之夜，各商號有來誼者，必焚鑼鑼，令眾徒擊响打鑼鼓，喪家款以酒宴，次日即鳴鑼放送葬，更悉用小兒化裝頂馬，并用伶人扮成戲裝裝喪，鄉中更用神燈獅子等於開弔之日鬧之終夜，考此類習俗，沉於弔客過多，不能全備床榻，乃以遊藝以消長夜，逐逐或鋪張兩神像如弔者大樂也。喪禮期以開奠日行三獻禮，用小童四人，高紙幡歌詩，謂之「童歌」。司儀者，手執香專人，來賓均一纏白布頭，親友不分輩行。送孝衣，近來漸有以青紗布白布者。

## 方言

口頭語：什麼曰啥子，或曰抓子，發怒時則高聲喚「啥子嗎」或「抓子嗎」，怎麼樣曰「浪格嗎」，發怒時則高呼「浪格哩嗎」，不快意時謂傷腦筋，或曰傷胃，車駒相稱或數字相符曰對頭。顏色：紅極曰緋紅，黃極曰嬌黃，青極曰曲青，白曰灼白，黑極曰漆黑。氣味：香極曰蓬香，臭極曰氣臭。

烹調：甜極曰閏甜，酸極曰溜酸，苦極曰溜苦，鹹極曰飛鹹，食物燒焦謂之燒糊，食物燒熟謂之燒絕。飲食：午飯稱稍午，晚飯稱消夜，銀兩稱抄手，油壺稱油大，吃油壺稱吃油大，加餐曰打牙祭，聚餐曰打平和，食物賣完稱殺角，或稱賣財。

女人：普通稱女人為婆娘，新式女子稱摩登，娶妻稱接堂客，或曰接婆娘，娶妾稱接小堂客或接小婆娘。

小孩：小孩稱娃娃兒，最小時喚細了兒。喜歡喚喚兒兒，第一個孩子曰大娃子，第二個孩子曰二娃子，（依此類推）女孩喚姑娘兒，小孩玩皮謂之千稱。

入事：閑談曰擺龍門陣，合夥曰打夥，吹牛謂之沖亮子，罵人稱噴人，口角糾紛稱吵嘴或稱扯筋，毆

打稱打錘，反目稱割裂，交爽或容易謂之劈脫，鬧玩矣稱耍飽子，或曰扮屯兒，說謊稱鴛雲，作事總分曰老火，人物美好稱乖，不才或小得意就稱不了然，舒服及快樂說稱安逸，急人謂人統

稱焦人。

稱謂：祖父稱乖耶，祖母稱婆娘，父親稱爸爸，母親稱媽媽，岳父稱老丈人，岳母稱老丈母，產婦稱

月母子，廚司稱火房，妓女稱玩家，乞丐稱討口，小偷稱賊盜，強盜稱棒老兒，或稱土匪，受人雇用謂之幫秋兒。

罵人：砍腦壳，賣屁股，龜兒子，龜孫子。

物品：物件稱偏私，帳子稱單子，便桶稱馬子，或稱尿罐兒，自行車稱洋馬兒，木船稱小船，輪船稱

划子，傘稱撐花兒，手巾稱帕子，長衫稱衫子，背心稱頭搭短褲稱搖褲，汗衣稱汗頭或曰汗衫，中山服稱藍服。

其他：勞工稱下力人，做工曰活路，遠謂之擺，價廉謂之相惠，物件朽爛曰希帕爛，緊極曰幫緊，

鬆極曰搭鬆，玩謂之耍，稍停一刻稱耍一哈兒，欺父謂之裁叫好或認爲可以曰耍得，否則即曰耍不稱，房間曰房間，春堂曰堂屋，轉灣曰倒拐被人拒絕曰受方，銷亂規矩曰失格，出事曰出拐，

妥當曰規一，有花樣曰有明堂，沒有關係曰沒來頭，或曰怕學子，不理會曰不睬，受了曰遭不住，糾纏曰扭倒，堅固曰經事，或曰扎釘，軟曰犯，初一十五結賬曰比期，稱人年青曰小伙兒，

稱富人曰紳良，稱窮人曰乾人稱公務員曰公專人。



中國工業合作協會川康區

重慶龍門浩肥皂生產合作社

出品：

衛	光	大	建
生	明	象	國
皂	皂	皂	皂

十大特點

氣	潤	經	質	滌	去	定	成	皂	原
味	面	久	堅	物	垢	價	品	化	料
芬	嫩	不	耐	不	殺	低	精	均	純
芳	膚	變	用	損	菌	廉	良	勻	正

重慶：中華路特三號

重慶：南岸龍門浩花街八十八號

電話：七七八六號

# 寶源企業股份有限公司

資本壹千萬元

努力增加生產  
供應國防需要

業務

煤礦 化工 造紙 農林 磚瓦

總公司

重慶民族路  
一二〇號

總經理處

重慶民權路  
五十九號

貨國



請用

重慶南岸皂燭生碱合社出品

去垢力強

泡沫濃厚

不損衣料



洗面沐浴

殺菌潤膚

經濟耐用

社址：重慶南岸子壩九十四號

電話：重慶中正路二九五號

電報掛號：一七六三六

行 費 拍 七 七

七七〇二四：新電

號一十八路法長：館梅

中國

廠工草煙益永

總代理 復興裕茶莊

二〇六號

出品超越香烟

「勇士牌」

讚美牌

煙味純美  
價格低廉

品質尚高  
裝璜精良

批發各省名茶菊花

貨品包用克已歡迎

復興裕茶莊

地址 敬鑒口

木貨街口

廠

址：重慶南岸下浩

營業部：重慶

迴水溝五

十六號

址 廠

南岸觀雨段160號

永泰煙廠出品

裝璜精美 氣味芬芳

請吸

長壽牌香煙

遷川工廠

和興慶記染織整理廠

地址：南岸前照路二二二號

地址：林森路

少成美百貨公司

電話：四一五二九

重慶

源裕貿易股份有限公司

總公司：陝西路一六二號

地址：中二路二七八號

裕豐顏料號

地址：重慶民權路

恆義昇襪衫廠

電話：四一七一九

當你遇到親友們的結婚，壽辰以及聖誕節時，你想送些什麼禮品？請到  
上清寺七十六號

## 莎娜麗食品工廠經銷處

一問、他們會給你設計各種既新穎又經濟又美味的西點

## 鴻運大酒樓

節約和菜，經濟小吃蒸菜專家承辦筵席

重慶中正路四十八號

京蘇 四美春餐廳 蟹黃湯包 京蘇大菜 民族路二一二號  
經濟小吃 承辦筵席

## 品出司公葉茶國

牌壇天 綠建 紅勝

茶紅準標 茶國 茶利

各門市部	花溪	安順	衡陽大藥街	桂林陽橋	梁山	三萬縣	十路	權內江	民高灘岩	處上清寺	業	營廣天民棧路	慶宜賓南街	重祠堂街	各	桂林	西安	成都
各經銷處均有出售	三橋	貴陽中華路	長沙	柳州	樂山	南川	內江	合川	黃角	林森路	觀音岩	西安東大街	瀘縣	胡廣館街	營	衡陽	蘭州	宜賓
	恩	遵	貴陽	桂林藥窠路	廣安	奉節	自貢	江津	南溫泉	小龍坎		西安中正路	合江	江安	處	貴陽	梧州	廣元

光華  
製革廠  
重慶  
南岸下浩覺林寺街

買賣  
大小汽車五金材  
料及各種貨物請  
委託  
陸安公司 保君  
滿意  
地點：重慶南岸  
羅家壩一三〇號

公平介紹拍賣行  
各式西服  
高尚皮貨  
新穎文具  
地點適中  
名貴珠寶  
男女大衣  
大號墨盒  
規模廣大  
地點：臨江路

均益委託商行  
代客  
登錄  
求  
男粗  
女細  
星鑽  
物首  
皮服  
件飾  
毛裝  
……  
脫保  
貨管  
迅速  
密  
……  
地址：民生路六十號

魯易斯拍賣行  
行址  
宏隆  
保管  
潤密  
可安  
森穩  
脫貨  
迅速  
地址：臨江路三十六號

羣利委託商行  
有錢欲  
買便宜  
賣貨價錢  
請到  
地址：長權路  
(即下都郵街)

標商 兼美 冊 註

皂肥軍力

去垢力強

不損衣料

提倡國貨

歡迎採購

金龍肥皂

號八一第洋雙地廠廠皂肥兼美

司公大兩界業工都陪

惠民印刷

股份  
有限公司

皂肥民利

設備完善

出品精美

信用卓著

交件迅速

各式

鉛石印機

均用

電力發動

營業要目

兼集中西文具紙張  
官商機關表冊單據  
承製銀行各式帳簿

營業部  
部址 佛南大七  
號四一  
話八〇  
七八〇

廠部  
廠址 佛南大七  
號〇  
掛報二  
〇六

皂肥民利

商標 註冊

品質優  
歷史最久  
機器製造  
科學管理  
定批零售  
定價低廉  
均有代銷

各界合作社

特約承銷商

優待 特別



商 標 冊 註



式樣精美

長壽牌牙刷

品質高尚

新 華 廠 出 品

廠址南岸覺巷寺前南岸一五八號發部權路新市場內

平

洗滌綢布  
不變光彩  
去垢迅速  
稱霸皂壇

紅獅牌肥皂

超等洗濯品

掃除雀斑  
器具特效

奶脂椰子霜

潤膚聖劑  
盥洗不忘

上 海 大 新 公 司 出 品

上海各貨店均有代售 總發行所民族路一八二號

華生 服裝皮鞋製革公司

重慶林森路一一八號

承製大批服裝  
定做呢絨西服  
各種新型皮鞋  
大小皮件皮箱  
以供應普遍  
求顧客廣眾

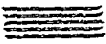
華義

化學家家庭工業社

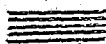
地址 南學龍門酒  
桂花崗九一號

鋼盔蠟燭  
飛輪肥皂  
華義硬脂酸

香港



裕記商行



時令用品 應有盡有

素以貨真價實

威權裝時

馳譽陪都市面

紐櫃貨百

地址：民族路一五九號

平民

旅館 浴室

大周路十四號

民生路一一一號

全新設備 招待週到  
佈置雅潔 地點適中  
時代旅館 民生一一一號

# 華華公司

綢布 呢絨 百貨 服裝  
分店 民權路

支店 民族路

# 中國茶葉公司

天 標 準 紅 茶  
勝利 紅茶 建國 綠茶

重慶營業處：民權路三十號

民權路 清溪寺 上林壩 小龍坎 高龍壩 南溫泉 英初壩  
各門市均有出售

# 老大綸

綢緞店

綢布呢絨

花色齊備

地址

五四路十四號

# 合益企業股份有限公司

資本一百萬元

經營業務：正頭五金 蘇貨山貨

地址：民族路二八號

電話掛號三三八九

陪都第一流餐廠

地址：民族路二一六號

五芳齋菜社

電話：四一五五〇

渝市最宏大禮堂

專門晨早點心

營業時間：上午七時起至晚上十時止

冠生園有限公司

糖果餅乾 西點麵包

果子蛋糕 宣腿臘味

罐頭土產 旅行食品

重慶分店：民權路  
電話：四二一〇三

選備高尚綢緞

出售廉價呢布

華新綢緞公司

發行精美禮券

代製新型旗袍

月宮時裝商店

地址：五四路十五號

專製女式服裝

工作考究

式樣新穎

備集各色呢絨

製選願惠請敬

地址：民族路二二五號

漢口 同濟大藥房總行

批發 選西藥原料 配方 特聘註冊藥師  
 採辦醫療器械 專配藥師處方  
 經理 醫藥 聯合著名醫師  
 代辦衛生用品 診療 主治內外各科

總址重慶 新生路藥寮巷口  
 第一支店 民族路一八七號  
 第二支店 陝西路二四二號

渝德機器染廠

代客製染各色布疋

廠址：重慶南岸下浩米市街廿七號  
 營業部：民權路三十號

中國工具廠

專門製造各種機械工具

廠址：重慶南岸上龍門浩  
 前驛路二〇六一二〇九號

洪昌

呢絨西服 男女大衣 式樣新穎 工作精良 歡迎惠顧

呢絨西服 男女大衣 式樣新穎 工作精良 歡迎惠顧

總店：森林路八十五號  
 支店：道門口（即森林路十號）

# 瑞華企業股份有限公司

**各廠廠址**  
 玻璃廠 重慶市化龍橋十八號  
 磚瓦廠 巴縣重慶對岸清田  
 鐵礦廠 江北復興場流水溝  
 煉鋼廠 江北復興場巨木溝  
**各廠出品**  
 純碱 金星牌 紅星牌 藍星牌  
 玻璃 日用器皿 霧器 燈罩 燈片  
 磚瓦 機製洋瓦 青磚 保溫水瓶 化妝玻璃瓶  
 重慶市第一模範市場四十號  
 電話掛號七九〇〇

# 新泰和 五金號

專營

大小五金 工鑛用具  
 油漆電料 機械器材  
 花色繁多 歡迎探詢

地址：陝西路一七四號  
 電話掛號九八一一電話四二二〇七

品質優良煙味純美

蜀益

香超公出 煙等  
 草司品

大鵬牌  
 金錢牌  
 勝利牌

地址：鎮江寺街三十八號

# 亞西實業銀行

總行：重慶陝西路二〇八號  
電話：四二〇五三 電報：二〇五三

# 長江實業銀行

總行：重慶第一模範市場  
電話：四一四五八 電報：六〇六〇

# 中國通商銀行

重慶分行：第一模範市場  
電話：四一七〇七 電報：二二六九

# 鹽業銀行

重慶辦事處：陝西路  
電話：四一八〇四 電報：七七五五

# 開源銀行

行址：中正路一五九號  
電話：四一五二四 電報：七七八八

——務業切一行銀業商理辦——

## 美豐信託存款

## 生生 錢產製貯公司出品

清潔生衛  
科學製造  
生生醬油

製造廠：重慶牛角沱  
營業部：五四路二十六號  
一分部：牛角沱  
二分部：沙坪壩正街

「有固定的保息進款  
有意外的紅利收獲」

保息：月息  
紅利：由本行每十五日匯寄一次

隨時可存。手續簡便  
外埠存款。通匯辦理  
備有詳章。索閱即贈

四川美豐銀行信託部

地址：總行：中正路  
辦事處：新生路 化龍橋

留美法學博士

鄭濤律師

受任新東慶綢緞實克明君被發行人朱安如君常年法律顧問啟事  
 茲由上開當事人聘任本律師為常年法律顧問如有妨害其權益權利及一切法益者本律師當依法保障之此啟  
 事務所：夫子池新範區三三五號  
 電話：四二一三二

鄭濤律師

啟事

本律師為服務社會起見規定服務項目如後：  
 一、義務為抗屬辦理請卹。  
 二、義務為抗屬伸張正義。  
 三、義務解釋法律問題。  
 四、義務解答兵役與工役問題。  
 五、義務為被迫徵徵之壯丁伸冤。  
 六、義務為貧苦同胞辯護。

重慶輪渡股份有限公司

現有航線

時間：天明開渡 天暗停航

嘉陵碼頭—彈子石  
 朝天門—野雞溪  
 望龍門—龍門浩  
 備奇門—海棠溪  
 南紀門—黃桷渡  
 嘉陵碼頭—江北嘴  
 票價前船一元二角 後船八角

願江  
 朝天門—溉壩溪  
 備奇門—黃沙溪

票價前船一元二角 後船八角  
 線上下水一元五角  
 元五角儲  
 三元五角  
 二元五角

水航  
 備奇門—海棠溪  
 望龍門—龍門浩  
 嘉陵碼頭—彈子石  
 時間：夜航午夜十二時止  
 票價前船一元二角 後船八角  
 線上下水一元五角  
 元五角儲  
 三元五角  
 二元五角

重慶輪渡股份有限公司地址：重慶市錫里二十二號電話：一四九



中華民國三十一年一月出版

# 新 重 慶

新 重 慶 新 生 圖 書 公 司

編者 著者 董 克 明

出版者 新 重 慶 編 輯 社

發行者 朱 安 如

總 經 售 新 生 圖 書 文 具 公 司

民 族 路 二 二 四 號

代 售 者 各 大 書 店

版 權 所 有

每册國幣

土白  
紙紙  
本本

重慶市圖書館雜誌審查處審查證世圖字第二一七九號

1271  
7

