





屯留縣志凡例

志者記也所以記其實也考屬禮職方小史掌邦國志太史掌四方志秦火而後拾遺爲輿地圖唐爲括地志宋爲寰宇記元明爲一統志志各不同詞與史相表裏舉典徵事必確有可據庶後之採風問俗者有所徵信云爾

- 一纂修全資文獻屯邑文獻俱不足徵卽如晉川志
- 三晉記以及潞志拾遺亦統爲一郡言其關於一邑者已屬少見寡聞且志自雍正庚戌重修後百五十餘年未經補輯中間自多遺漏茲爲廣搜博

採考諸山西通志潞安郡志及家譜碑碣等文摘  
段摘句錄登載稍涉疑似概不收錄

一 舊圖爲修志第一要義繪圖無法則疆界不清地  
望不準道里不明舊圖楮板模糊缺略舛錯今命  
工重繪每方寸爲一格每一格爲十里照以城  
方位驛站村莊山川道路有總有分依次填繪

一 舊志特標天文地理建置政事田賦人物備考藝  
文爲七大綱分門別類然以羣材方伎與寺觀陵  
墓同列備考一門究屬不類今照新頒省例止分

卷次各樣條目以類相從不列大綱

一各條必書小引以冠其首雖以明作者之意亦以便後日之觀覽舊志所原有者仍之間有列其目而缺其引及新增款項皆謬弁數言以歸畫一

一藝文條目頗多各項爲引則太繁尤茲以一引統之非敢故爲缺略蓋因體例雖殊而其爲義則一也

一分野之說荒渺難稽舊志相沿並錄星圖占候甚屬無謂茲倣

皇朝志例立暑度表以測日月出入節氣早晚至星圖占驗概從刪棄

一疆域沿革一邑之版圖攸關疆域備志四至八到廣輪里數沿革詳核史文旁參地志以示有據

一山詳脈絡先幹後支川記經流因源及委備載距城里數經過村莊舊志失記今悉闡載

一城池公署有重修者備詳年月及承修官吏祠廟倉廩並同至鄉鎮里甲市集坊表均亦另篇附載

一田賦戶口悉照賦役全書按年稽報之冊近歲豁免荒地歸併丁糧另行核算附入其起運存留以及倉儲鹽引課程並依見額至蠲緩

特恩備書於後

一廟學先敘建置以及重修年月其先聖先賢及從祀先賢先儒姓氏學額樂舞祭器載於祀典者不俱錄惟學田義學書院一併附載

一職官選舉自漢及明中間寥寥無多殊爲罕漏今特博稽史傳詳考金石遺文較前頗爲詳備

職官選舉科貢舊志臚列事績不知此乃傳體非表體也今特於本門止列姓名及官爵出身而其事績可考者職官則列於宦績選舉科貢則分列於名賢各門較前稍合體例惟職官攝署者不載名選舉科貢生存者不列傳

一名宦鄉賢係奉

上命催取義不容銖茲於呈舉在案

國恩既逮之後尤據實續錄以俟

題請

一孝義節烈載在舊志備實照錄其新入者必核其  
行實考其歲月務求合例而後登然有事績未詳  
止書姓氏者因仍敝入亦善善從長之義也

一前代誥勅似不可以藝文目之然亦文類也故記  
藝文而以

御制先之他若名公式臨偉儒間出前後接踵代不乏



人其間昌言宏論不啻連篇累牘謹摘其有關政教風化者始入茲集

一雜記遺事瑣談關風雅備勸戒者固登之其他異聞怪事本應從刪然以傳聞有自姑載數條以俟後人之去取焉至方言一段鄰邑所同且盡人皆知故置之

一志經數十年而一修人以世傳事以日增先修者於楮板之上不留餘地則後修者不得不首尾重刊而剗剔爲難是書每篇之終各餘梨棗半幅以待後之補綴按款添註自易易也

一是書初修因大祿之後物力維艱止訂續志二本  
故門目體例不妨仍舊今以舊板破碎徹底全翻  
不得不另爲編纂第時促工迫又未另延高明其  
中詳畧去取或有未協增補編次不無可議裁酌  
損益以俟後之賢哲云

屯留縣志目次

第一卷

星野 晷度附

祥異

沿革

疆域

山川

封建

古蹟

第二卷

城池

公署

學校

書院義學附

祠廟

寺觀

驛傳

兵防

第三卷

田賦

諸營

課程

鹽法

坊里

鄉甲

風俗  
物產附

第四卷

職官

宦績

選舉  
徵辟仕進附

科貢  
例貢雜職附

第五卷

名賢

忠義孝弟循良文苑武烈附

列女

節婦烈婦貞女烈女

隱逸

流寓

遷徙附

仙釋

方伎

醫學訓科陰陽訓術附

封廕

牌坊

陵墓

濠澤園附

第六卷

藝文上

制勅 記序

第七卷

藝文中

考辨 文論 贊跋 命說  
啟誌 銘墓 表

第八卷

藝文下

箴 歌 賦 詩

雜記

糾誤

已留察示

卷目

冊次

三

修志舊敘

志典之關於世亦綦重哉上而帝王則稱天以志下而公卿士夫則考行以志爵服以榮其身聲稱以表於後此創制之意所以界其封疆建其戶置列其等服著其勸鑒者欲使天下後世核其生平考其事實咸得是則而是倣焉志典之關於世不綦重哉是知志也者志前人之所已志正以志前人之所未志間嘗流覽邑乘自明嘉靖以迄於今百有餘年紳士節烈蔚蔚多品志典未修幾致沉淪我

皇上優賢慕義



諭修志典令百里之內若紳若士若孝子若義夫若節婦不忍使一代偉人湮沒無聞誠盛舉也余癸丑春奉

命補邑茲土疆域民情尚未盡諳賢士高踪亦未多觀余何敘亦第察其形勝稽其古蹟考其往昔而列言之則有峻山鼎峙如碁而絳水廻環若帶者焉則有鳳凰峰高拱於西而金龍池凝瀦於東者焉進而藕澤之與賓適善俗敦本者在是履其地者因以慕其人鮑忠之與路義錫封受祀者何遠思其人因以慕其地以至名賢輩出不可殫述節孝踵起不能悉舉

爲約言其概惟願後之君子觀感而興焉奮發而效焉亦如鮑之忠路之義名賢以之自任節孝以之自期例得上告

天子沒者祀於祠生者建於門斯誠嚙之靈也絳之秀也鳳凰峰之耀彩金龍池之呈瑞也則人賴地以志而地因人以重人材之盛不誠可徵可信歟聊筆數語謹以贅之集端云爾

康熙乙卯仲春

賜進士出身知屯留縣事樂城屠直撰



國有史省郡州縣有志制也凡以昭往示來俾稽古者得以鑒觀考索一展卷而千百載之興廢污隆如指諸掌豈細故哉修史者必約而該核而詳深而不晦質而有章此良史也而志之所貴亦如之夫前事之不忘後事之師也使襲謬而不察其非承舛而不易其弊文或失之華紀或失之冒皆非所以昭往示來而垂鑒勸也屯邑乘纂自明嘉靖己未歲但內多錯亂無序或濫而罕徵或遺而罔究識者病之迄今百餘載未有留心於此者康熙癸丑歲邑侯屠公奉命來尹屯留甫下車卽詢父老凡當興當革者令悉言

無隱將次第修舉之未幾奉

上命催取各府州縣志將以纂修

大清一統志邑侯遂進紳衿父老而諭之曰志者誌也

凡以紀實也自明嘉靖迄今百有餘歲其間時事卽耳而目之猶虞漏遺矧長年易謝掌故無徵後千萬

禩謂傳信何遂令士民廣搜博採更稽諸山西通志

潞安府志杜氏通典爾雅文獻通考山海經故明一

統志玉海天中記五代史隋史等書凡有關於屯邑

者雖片語必錄叅訂互考內有實跡可徵者無不載

空言無據者勿妄登有載於舊志而於通志他書無

憑者則裁之有舊志遺忘而於通志他書有據者則增之其中建置沿革山川形勝田賦戶口經費土產公署古蹟名宦鄉賢道德事功忠孝節義歌詠文章仙釋流寓曲藝方伎輒分門別類闡幽晰明臚列星布燦然大備則信乎約而該核而詳深而不晦質而有章雖古良史何多讓焉至其文班馬而筆董狐蓋其素所蓄積者然也侯之惓惓於志也如是則凡利之當興害之當革者將次第而修舉焉異日者侯晉

西臺侍

聖王著作益鴻且鉅而此志特履端云爾侯不以奇之

不才得與其事而樂觀厥成是役也肇始於癸丑脫稿於之卯敢不備揚一言使後之觀此志者知成之不易他日驅侯而起者亦如侯之殫厥心焉則此志也不永爲一邑之信史哉

康熙歲次乙卯仲春原任浙江台州府甯海縣知縣邑人孫奇撰

夫志其史之遺乎古之制也不可廢也語曰史有三長志有四弊知此而後可以言志矣吾懼其史之不可見也得見信史斯可矣是故喜溢而罔辨者非也諛奸而黜良者惑也不擇定理而惟文之益者非也

顯明而忽幽者昧也有一于此卽不足以信今况傳  
後乎故曰志之所係猶夫史也茲閱屯乘嘉言懿行  
必考其寔遠山遙岑必求其詳誠信史也夫信則必  
傳如是謹拓雲中張擘撰



明倫彙編

卷一百一十五

五

志繼史而起者也所以彰往詔來備觀覽而示儀型  
其義與史相類故最爾之乘載鱗次而登藏諸

天府使

宸鑿所臨不下堂階而一方山川之險易則壤之肥瘠  
名流淑媛之芳規懿躅無不瞭然如指諸掌皆於志  
乎藉之厥典不綦重哉屯邑舊志纂自明嘉靖乙未  
至

國朝康熙癸丑邑令屠直復次第修舉之凡所以記其  
形勝列其戶口表揚其人物風範者亦既著有成書  
足以信今而傳後矣然自癸丑至今五十餘年來雖

風景不殊而乘除既易新舊改觀文章節義之流又  
層見疊出使未悉舉而登諸簡冊所謂彰往詔來者  
殊覺闕畧未備採風者甯無遺憾歟茲奉

上命催取各府州縣志以纂修

大清一統志當此而網羅放失顯微闡幽令有美之畢  
彰以彌世而範俗非守土之責而誰責耶顧念余蒞  
任未久耳目有窮兼以鞅掌簿書未能操觚從事爰  
進邑紳士而告之曰縣志與國史皆以傳信也作史  
者必秉狐鱮之直筆擅班馬之宏才廼足令往事可

徵來許可據今志亦猶是也諸君子單厥心事貴詳

而覈文貴典而要無阿私無遠嫌凡所增益必有實蹟可徵毫無疑義者始登諸簡苟空言無據甯與盟密夏五之傳疑同其慎重以無負

聖天子命臣纂修之盛典諸紳士咸喻是志相與矢公矢慎共圖厥成肇始於己酉脫稿於庚戌余取而閱之見其綱舉目張舉一邑風土人物釐然在目將五十餘年之乘除改觀者復於茲而彰明較著也因筆數言以弁之簡端云

雍正庚戌年菊月之吉辛卯科舉人知屯留縣事甄

爾節撰



屯留縣續志叙

屯留志初脩於前朝嘉靖乙未  
再脩於

國朝康熙癸丑皆佚不傳今存  
者雍正中縣令甄君之所輯也  
百五十年闕於賡續 宮保威

毅伯曾公撫晉之三載纂修通  
志檄下州縣令各補輯舊乘者  
採擇而余適承乏芥土集鄉先  
生相與諮諏咸喜從事遂屬藁  
於學博任君王君公暇輒就考  
訂大禋之後披家文獻半就凋

零物力既殫蒐訪莫希時積一  
稔始繕成篇余覆閱再四而喟  
然有感於感表之際也然於晉  
美極邑於滋為瘠區而自春秋  
啓疆秦漢置縣歷及千年相承  
不改孝故有稽祀哉最古茲以



父老所述已不及少時風俗之  
美以余所聞見且有不忍形之  
文字者儻六氣運交遷勢而不  
得不至與隆結又未嘗不為時  
人幸也夫一邑之要不外土地  
人民政事今行其曰野蓋就舊

者十之三核其戶版減於舊者  
十之六其凋故為玉極而錫緩  
賑恤施及三年均徭除賦利及  
百世其思膏六為最渥則夫百  
里之內乃保其子遺樂與更拓  
孰非

朝廷愷澤之所延爵祿憂勤之  
所玻璃班固有言齊其本而易其  
末混一之於中和非是時乎宜  
縣之人肩汲々爲樂於成書而  
忘其勞也余與學博仲其佔畢  
從事論著其爲幸固多而若何

生聚美何教訓其扣望且益深  
則是志也雖云因舊實無異創  
為新矣如乃門目駁雜考證疏  
略舊文具存不無可議亦之所  
纂七或直漏訂譌而編次則仍  
其例續書之體固不能無所拘

年也後之君子尚其鑒諸

光緒六年春平月知屯留縣事

昌平劉鍾麟序

重修屯留縣志敘

邑之有志猶

國之有史也事非史不信事亦

非志不傳屯留雖蕞爾邑而

冠蓋輻輳居然一都會焉洵

府治之要津而上黨之關鍵

也是不可無以志之顧志之  
難也文繁理富者浮缺畧苟  
簡者陋襲謬承舛者謬且疏  
非採之耆舊之傳聞考之士  
亦證之今搜之往籍之記載  
循其流亦溯其源其何由使

上下數千年往事擇精語詳  
繁簡適中而傳信傳疑之確  
有依據哉抑又聞之志乃史  
之遺史有三長五難非秉董  
狐之直筆擅司馬之鴻才不  
足以信今傳後而志亦如之



是故志之修也必其於是邑  
之附入版圖昉於何時成於  
何代往古之事蹟今茲之時  
務人才之盛衰山川之奧衍  
物產之盈虛風俗之純薄洞  
悉靡遺然後作為文章無浮

游罔據之談余案牘勞形簿  
書鞅掌且胸無經籍之腴案  
無考據之典直莫能贊一詞  
焉溯舊志創自前明厥後  
國初兩邑侯復踵而修之後先  
釐定已無不純不備矣所謂

莫為之前雖美弗彰莫為之  
後雖盛弗傳也茲復奉

憲命重修雖踵事增華而因  
革損益斟酌盡善匠心之經  
綸盡瘁矣覽其書綱舉目張  
廢修墜舉懍春秋之嚴謹祛

左氏之浮夸其至嘗為尹筮  
子政邑拔舉科進士也次則  
有賈毓峯郭星垣龐德初此  
亦賈誥公贊勳皆博雅君子  
生長是邦為之博及羣書採  
輯編次分門別類成書若干

卷原原委委燦然大備以爲  
賢集其成極通志之大觀乎  
錄也亦信史也書成徵序於  
余余官斯土者未久仁察其  
形勝稽其往詰於山見三峽  
之高於水見絳河之深於人

杰則見鮑之忠路之義此山  
此水此人臨其地益想見其  
人慕其人愈流連其地而况  
名賢繼起代不乏人其動觀  
感而深則效者曷有旣哉勉  
成俚言弁諸簡端殊覺志亦

無色言之無文所不計也

光緒乙酉孟秋之吉

咸豐乙卯科舉人知屯留縣  
事古滇何金齋謹序

纂修職名

鑒定

賜同進士出身

欽加同知銜 前屯留縣知縣 劉鍾麟

欽加五品銜屯留縣知縣乙卯科舉人 何金聲

纂修

勅授修職郎繁峙縣訓導甲子科舉人北屈 楊一第

勅授修職郎屯留縣儒學教諭甲子科優貢 任來樸

協修

勅授修職郎前屯留縣儒學訓導 王席珍



勅授修職郎屯留縣儒學訓導甲子科舉人 聶 瀛

勅授修職郎猗氏縣儒學教諭庚午科舉人 申聯甲

參修

勅授登仕郎前屯留縣典史 張嘉訓

勅授登仕郎屯留縣典史 章惠和

合刊編輯

勅授徵仕郎候銓直隸州州判癸酉科拔貢 尹上御

例授修職郎候選儒學教諭恩貢生 賈鍾秀

例授修職郎候選儒學教諭恩貢生 郭炳耀

合刊編次

儒學廩膳生員馮士達

儒學廩膳生員龐峻

採訪

例授修職佐郎候選儒學訓導歲貢生呼鵠

例授修職佐郎候選儒學訓導歲貢生王殿選

例授修職佐郎候選儒學訓導歲貢生孫繩宗

例授修職郎候選儒學教諭恩貢生孟居仁

例授修職佐郎候選儒學訓導歲貢生李中

例授修職佐郎候選儒學訓導歲貢生高步月

儒學廩膳生員陳嘉猷

儒學增廣生員李翀

邑庠生甯建

監刊

賞加五品銜議敘千總邑庠武生張

例貢生王登

繪圖

郡庠生范景泰

繕稿

邑庠生李旭芳

議敘從九品龐聯中

督工

禮

房

經

承

李承恩

通志

卷

職名

三

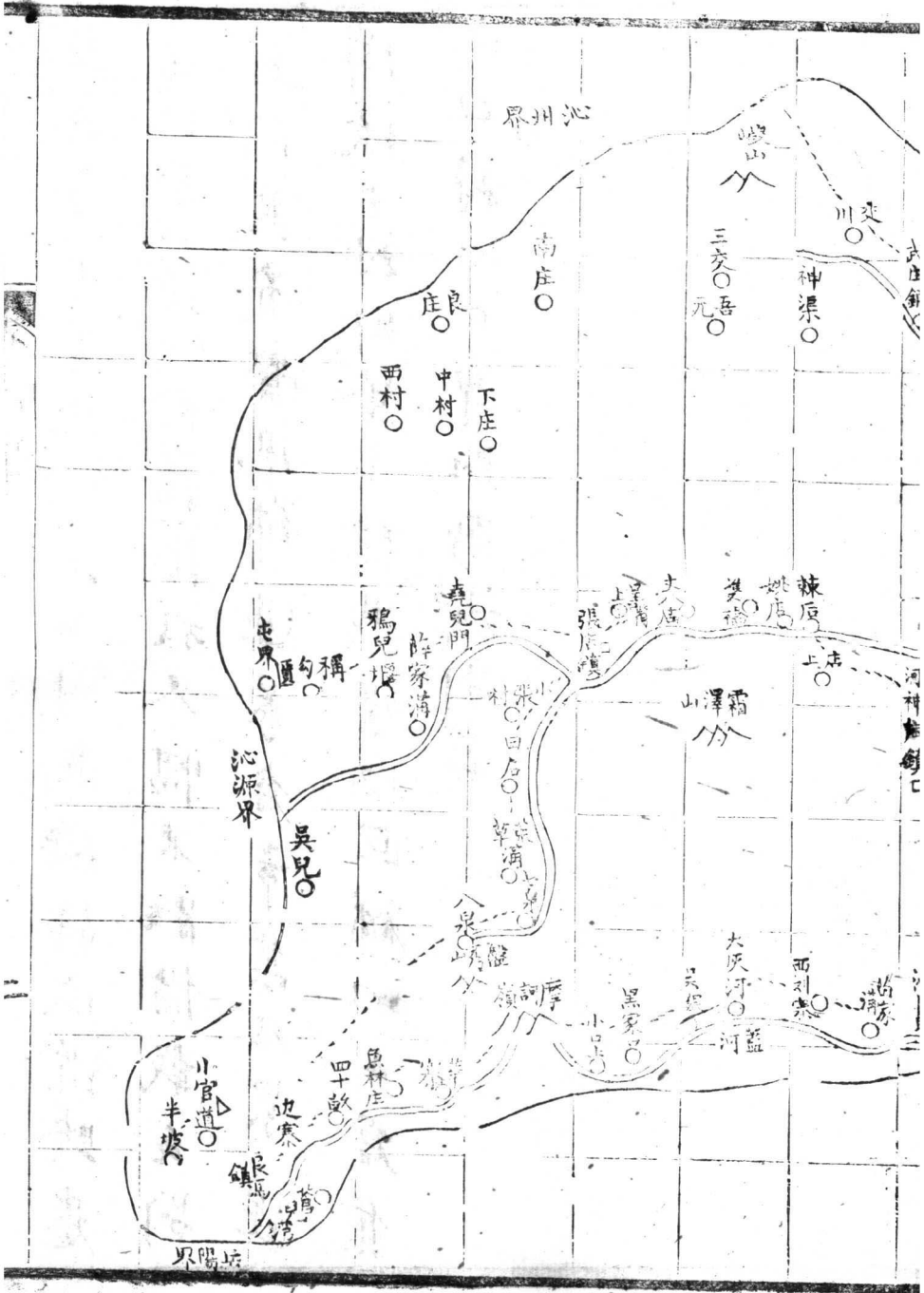
卷一

卷一

三

縣境全圖





沁州界

嶺山

交川

三交  
元

神渠

武莊

南庄

良庄

中村

西村

下庄

喜兒門

許家溝

鴉兒壩

屯界

稱

沁源界

吳兒

張店

大店

姚店

棘原

上

霜澤山

白石

草溝

黑家

小口

大灰河

西村

河

小官道  
半坡

魚林庄

四十畝

邊寨

鎮

界陽坊

河神廟

武莊

河神廟

武莊

河神廟

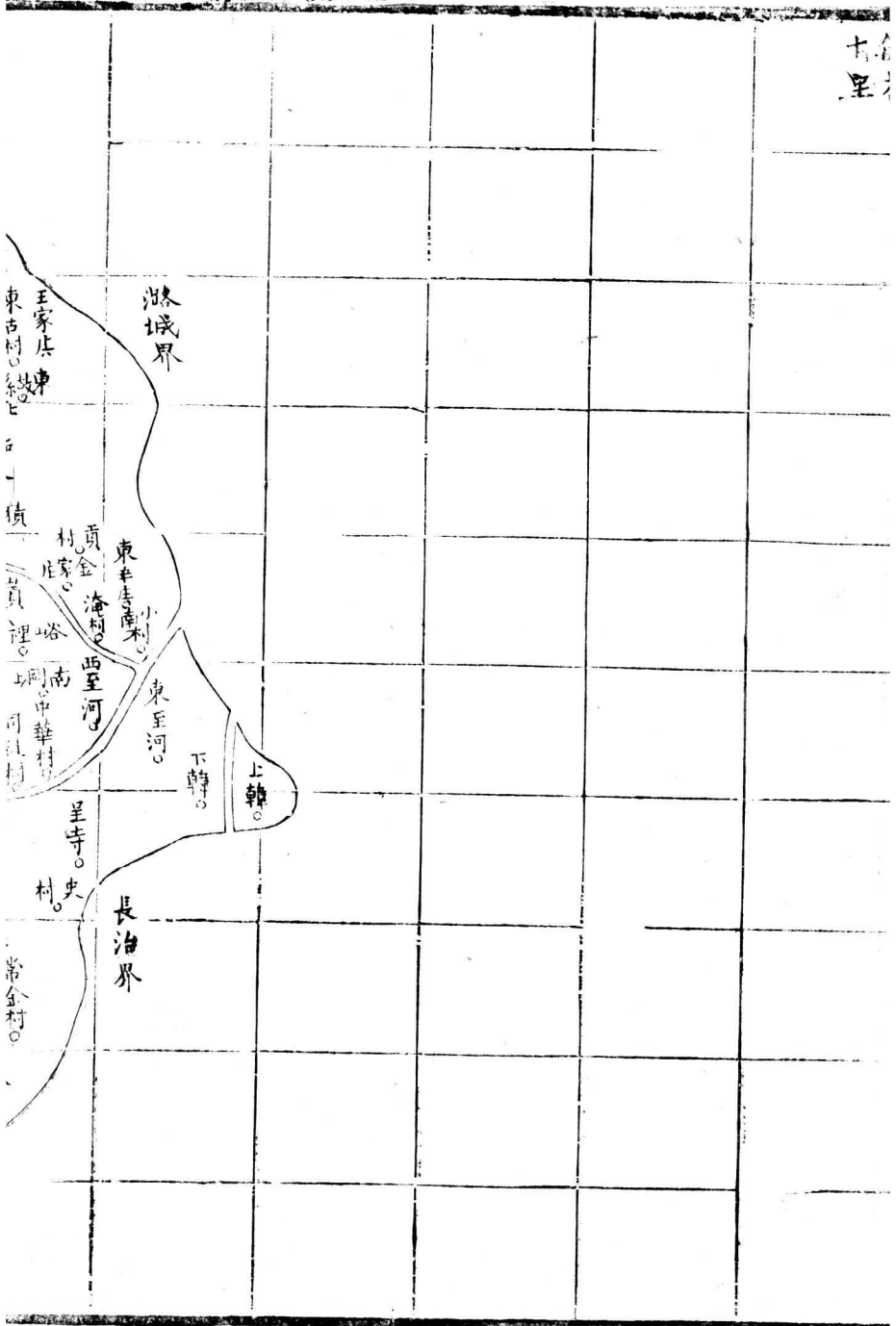


右每方十里凡城池山川關隘疆域道路悉  
準地畫填給村莊限於尺幅不能備載爰別  
為圖其有警汛舖遞募倉市集乃累連  
隣境之村則登之標識僅以回舖以△倉集  
以□村以○俾知所識別云

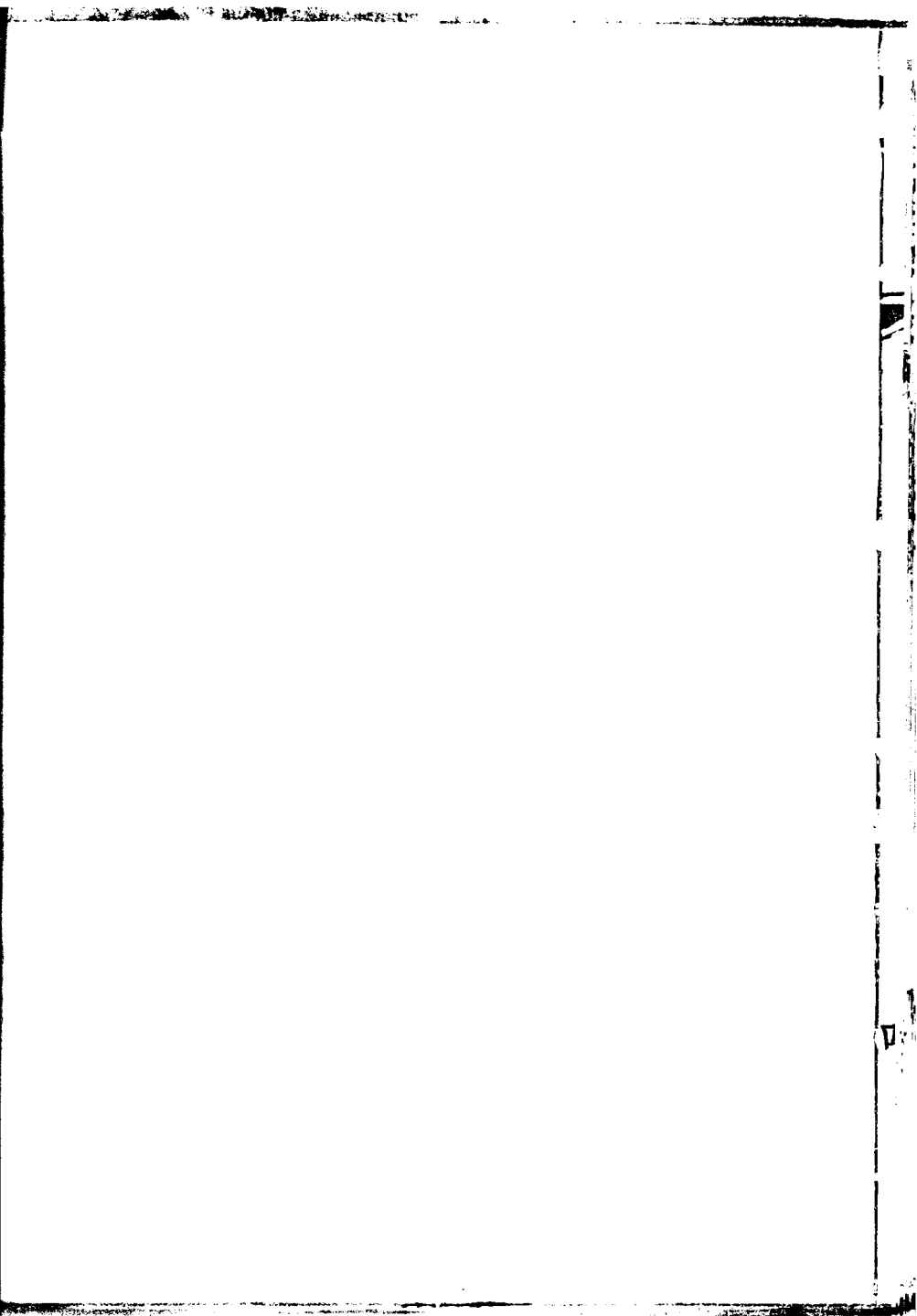
朱

張

圖



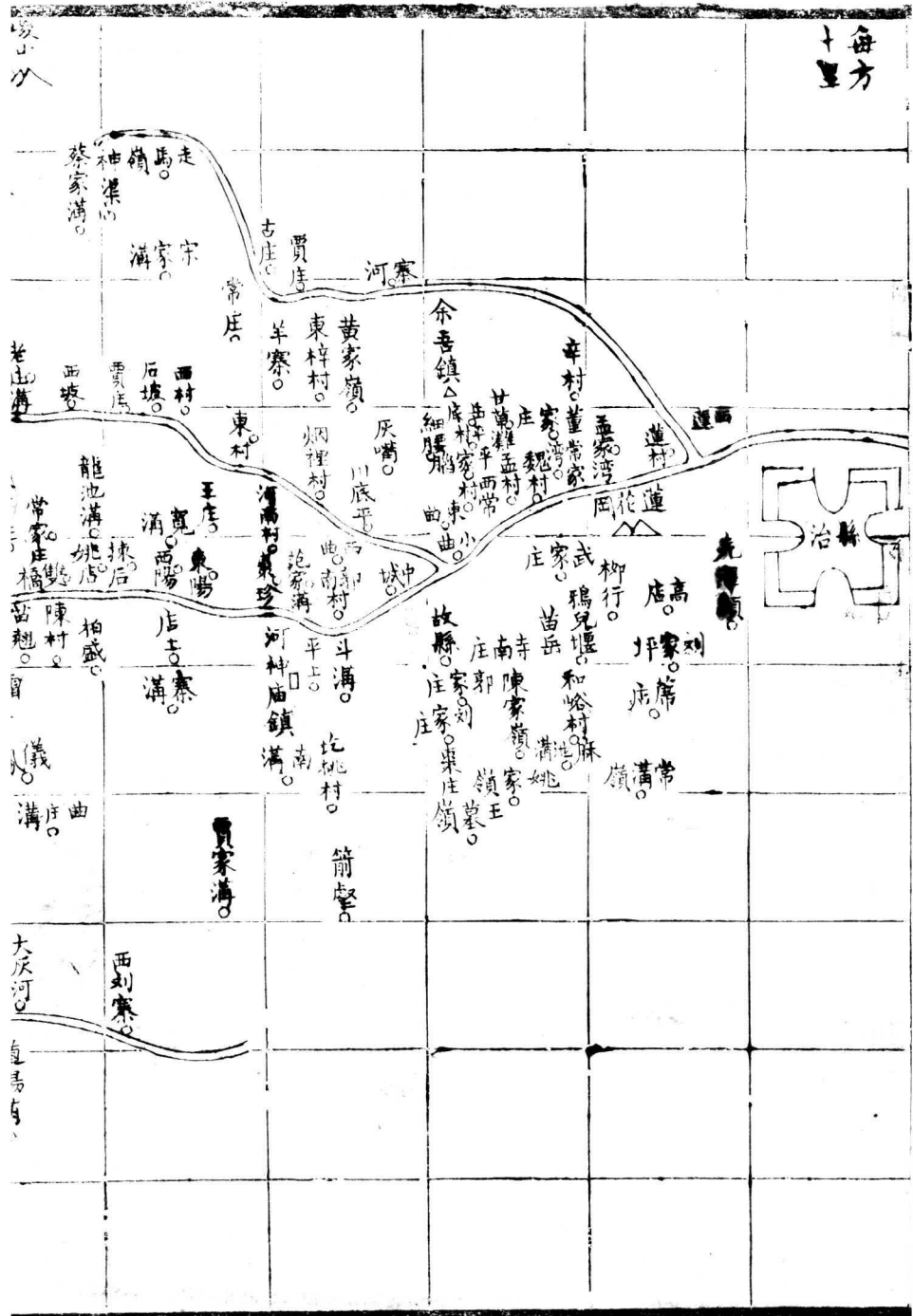




氣

氣

圖



沁州界

片。右

羅村

梅樹背

郭史作  
李家莊  
南掌  
張店

寶溝

郭史作  
李家莊

李下家莊

南掌

良

林庄

後中村

西村

梅樹庄

槐樹庄

苗家溝

莊兒門

張

田

南掌庄

大洪溝

沁源界

沁源界

上村

下

莊兒

君家壩

將軍溝

守

秦

小官道下

半坡

良馬鎮

陽

管上泉

博八泉

河河源

魚林庄

四十畝

邊寨

溝

鹽河源

小口上

黑家溝





率

𠂔

圖

每方  
十里

東  
村。塢  
村。

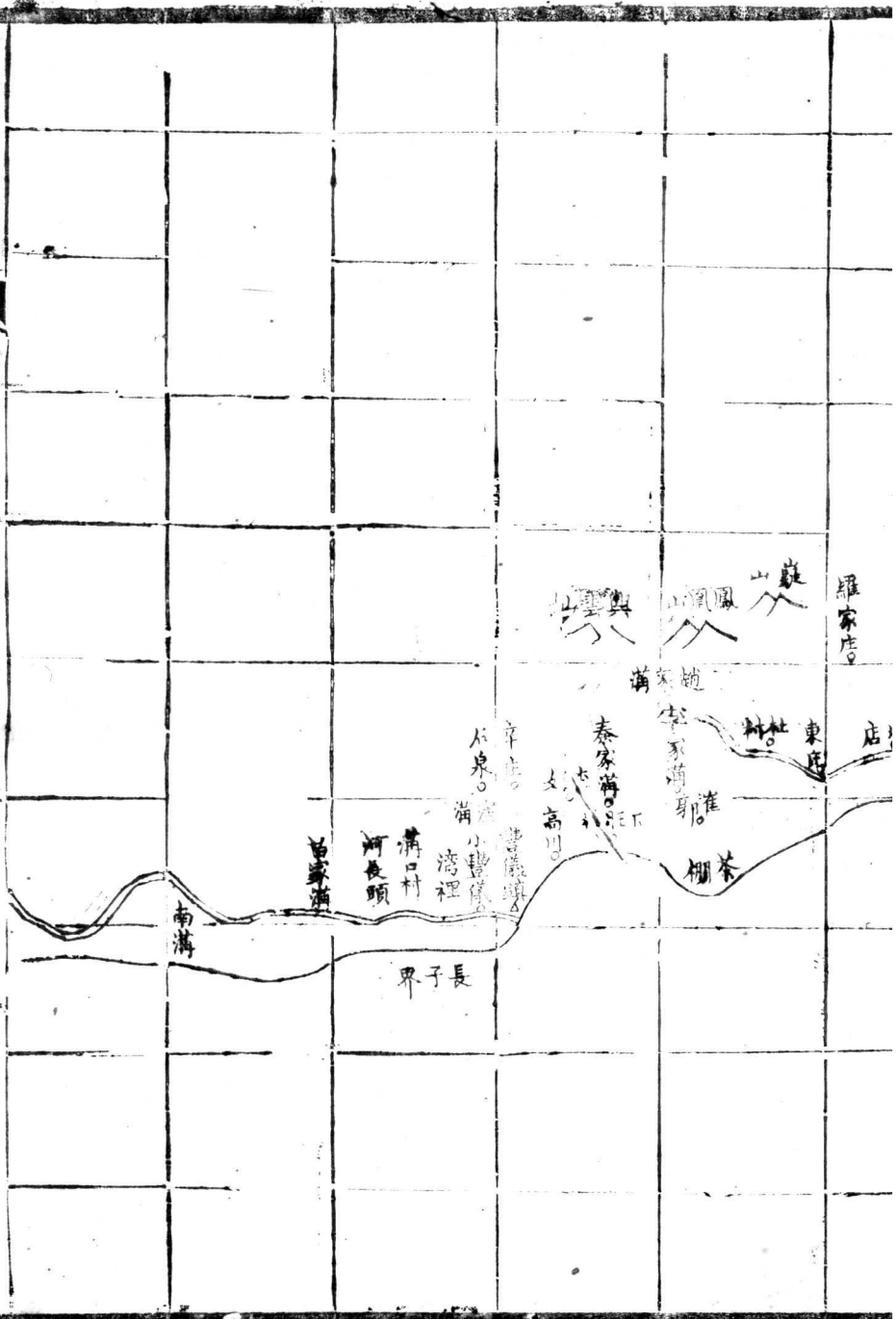
沙  
下  
家。李。  
庄高。

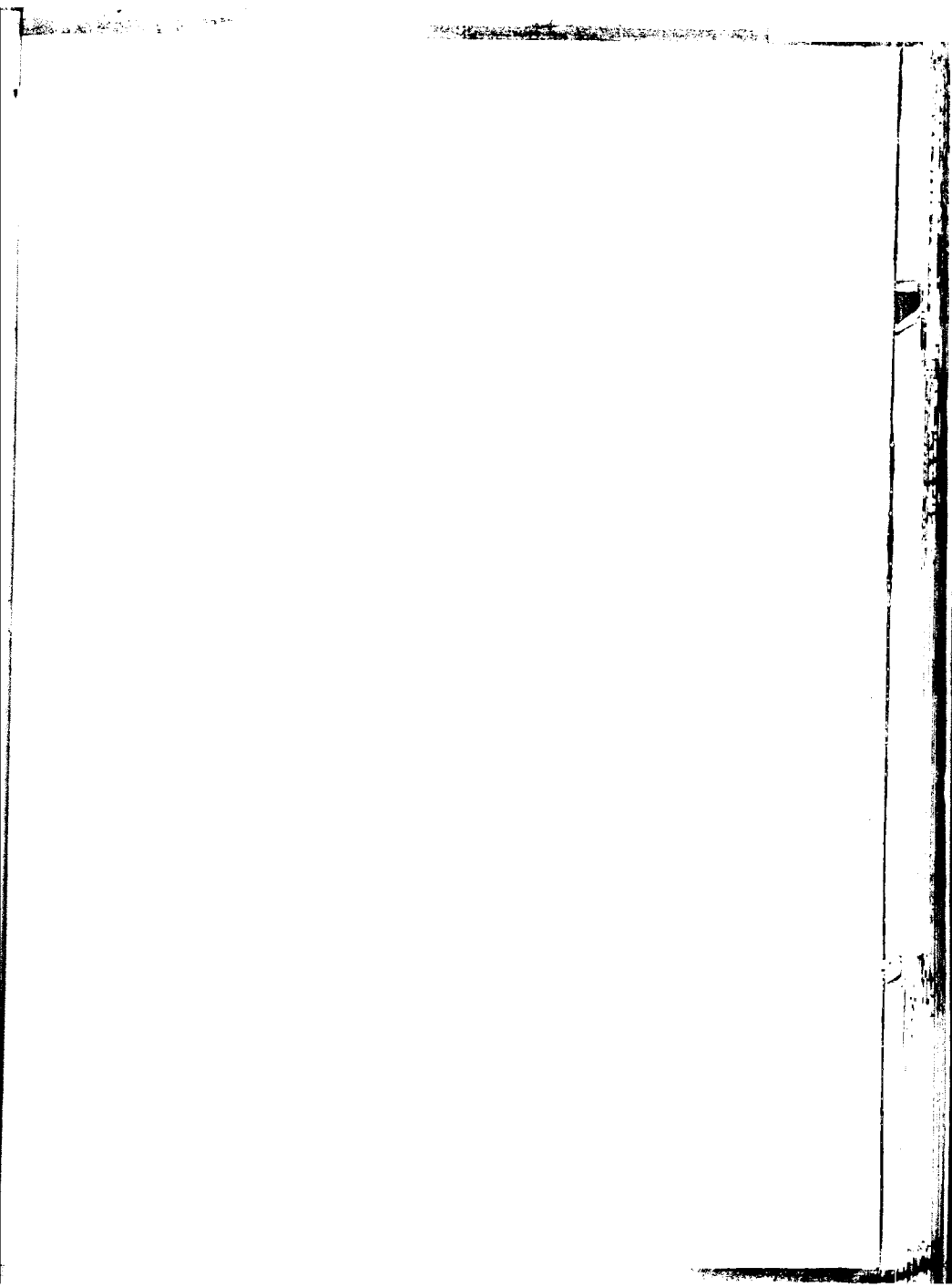
東  
魏  
南  
村。同  
從。

東  
李  
上  
高  
李  
高

略  
略  
村。略  
馬。略  
鑛

長  
子  
界





瓜

瓠

圖

每方  
十里

羅董庄

侯家山 常庄

浮人村原

襄垣界 良村山

崔只村 板箱庄 七

馬園村原

閻庄 河北腦

姬村

石室村 常村鎮口

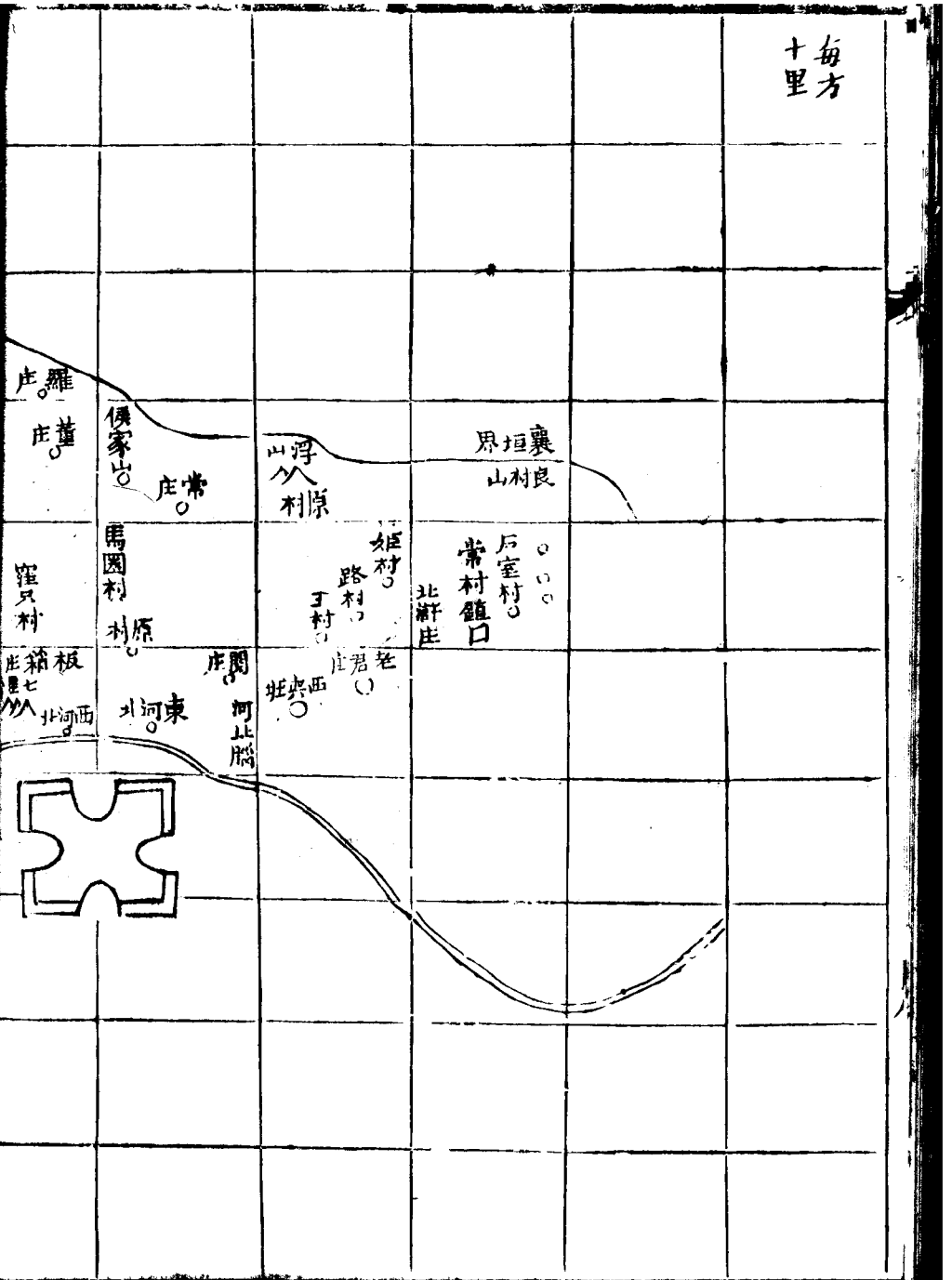
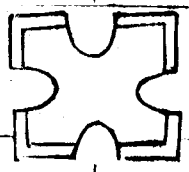
路村 丁村

北許庄

老君庄

東河

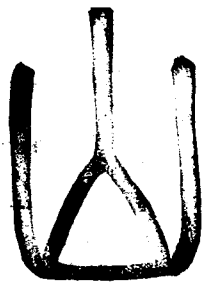
西庄

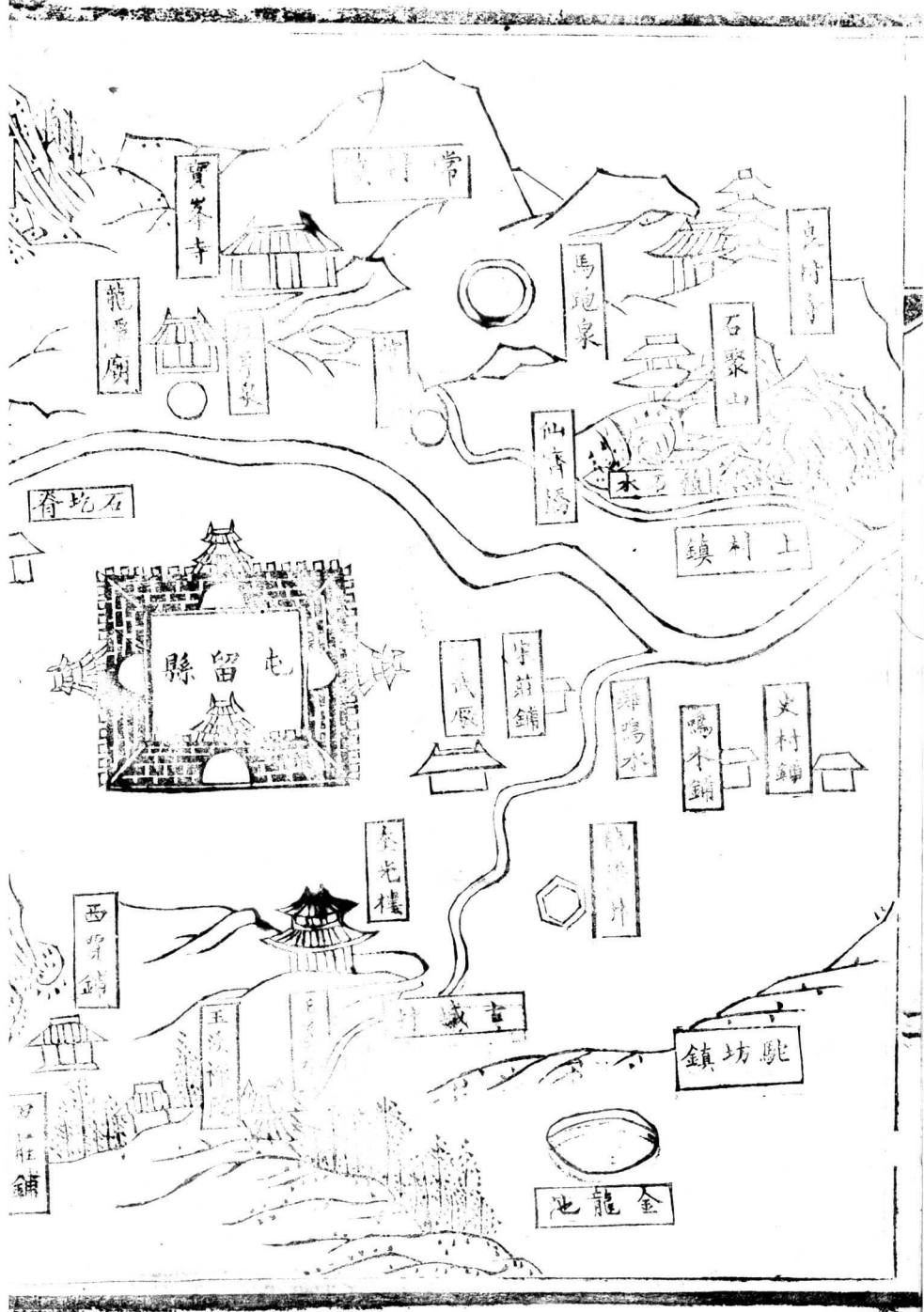












常

寶峯寺

龍王廟

馬跑泉

良村寺

石龍山

仙舟橋

水石園

上村鎮

石屹脊

屯留縣

武原

守節鋪

鳴水

鳴水鋪

文村鋪

奎光樓

龍池

西門鋪

古城

駐坊鎮

莊鋪

金龍池



神女泉

交川舖

武莊舖

水言余

鎮召余

鎮店張

辛村舖

清渡水

源水鐸

鎮廟神河

鎮馬良

八泉水

七泉水

鳳凰山

四石山

盤秀山

源水藍

香相澤山

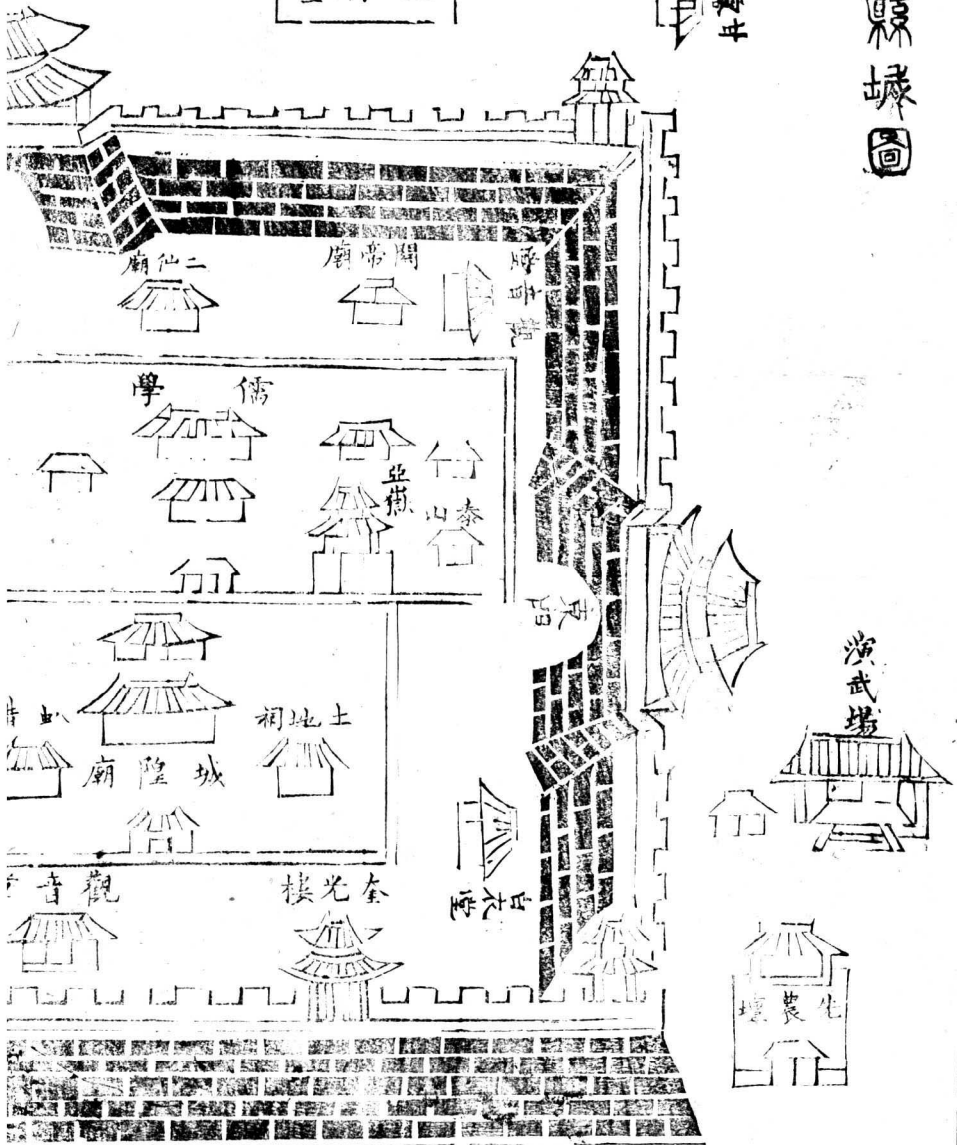
豐儀鎮

廿

縣城圖

邑厲壇

甘泉



演武場

先農壇

白衣巷

奎光樓

石圪脊

三變山行宮

觀音閣

寶觀社

朝元觀

三郎廟

永福寺開帝廟

常平倉

典史署

每餘

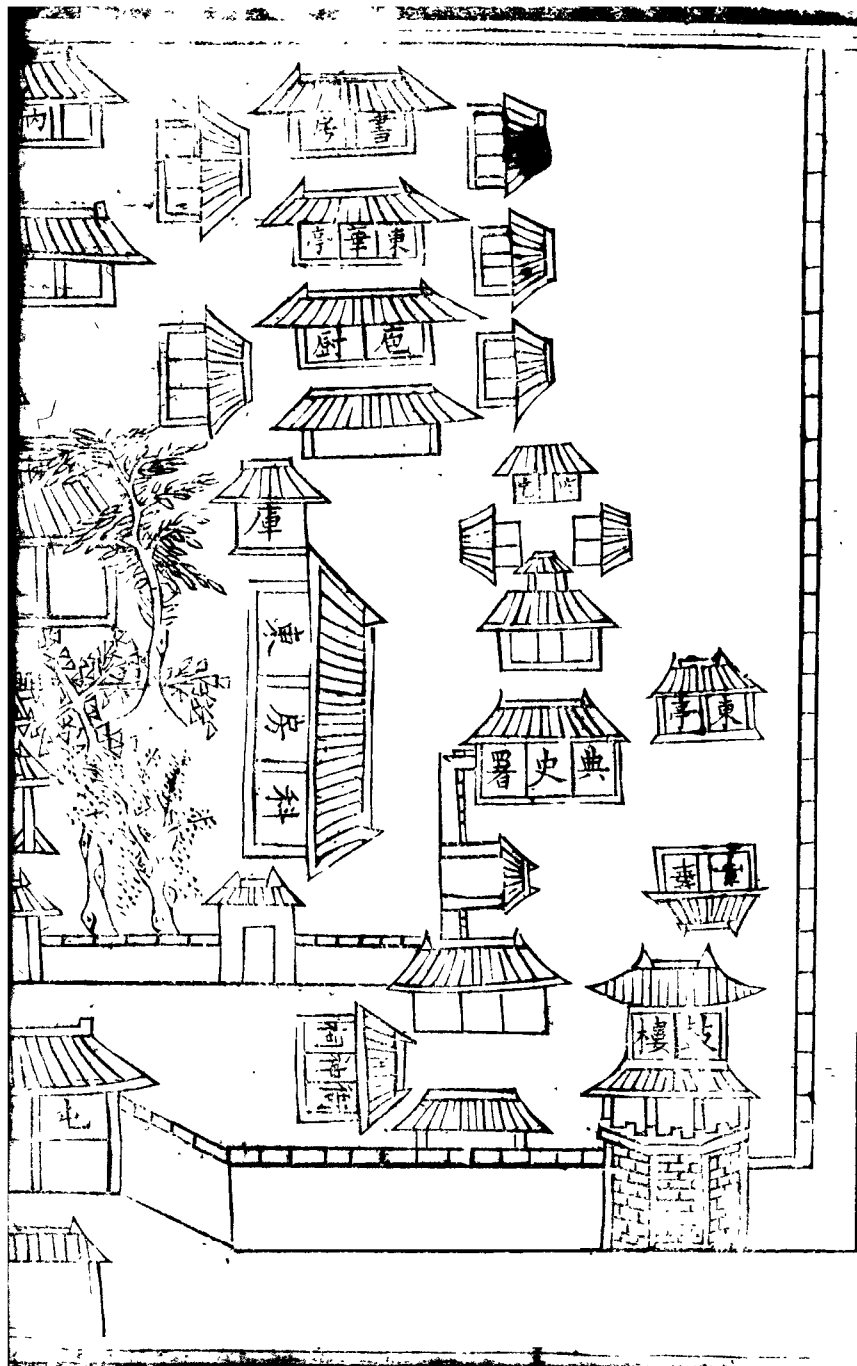
海

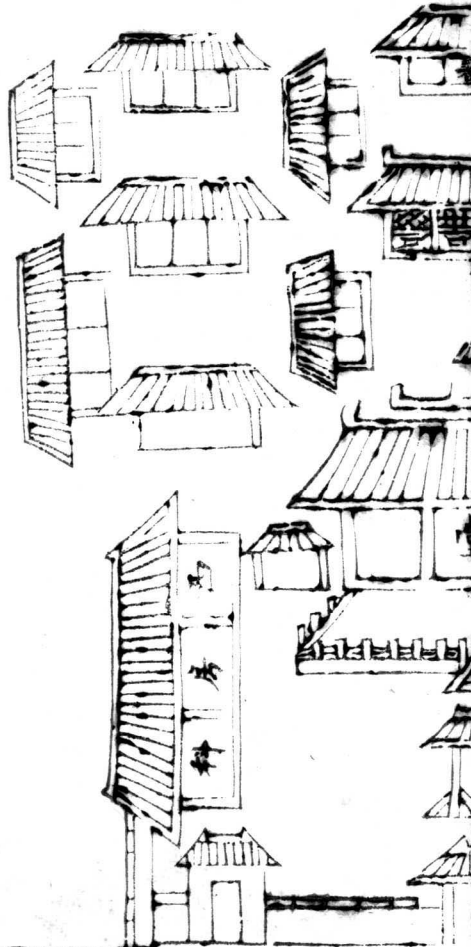
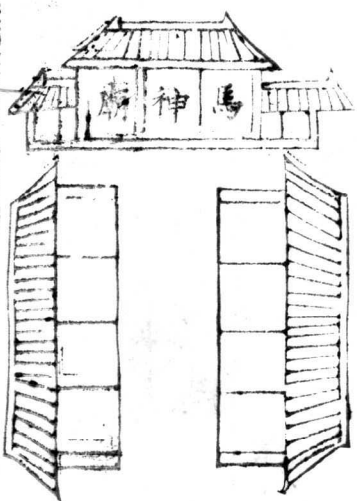
二郎廟

山

山川壇

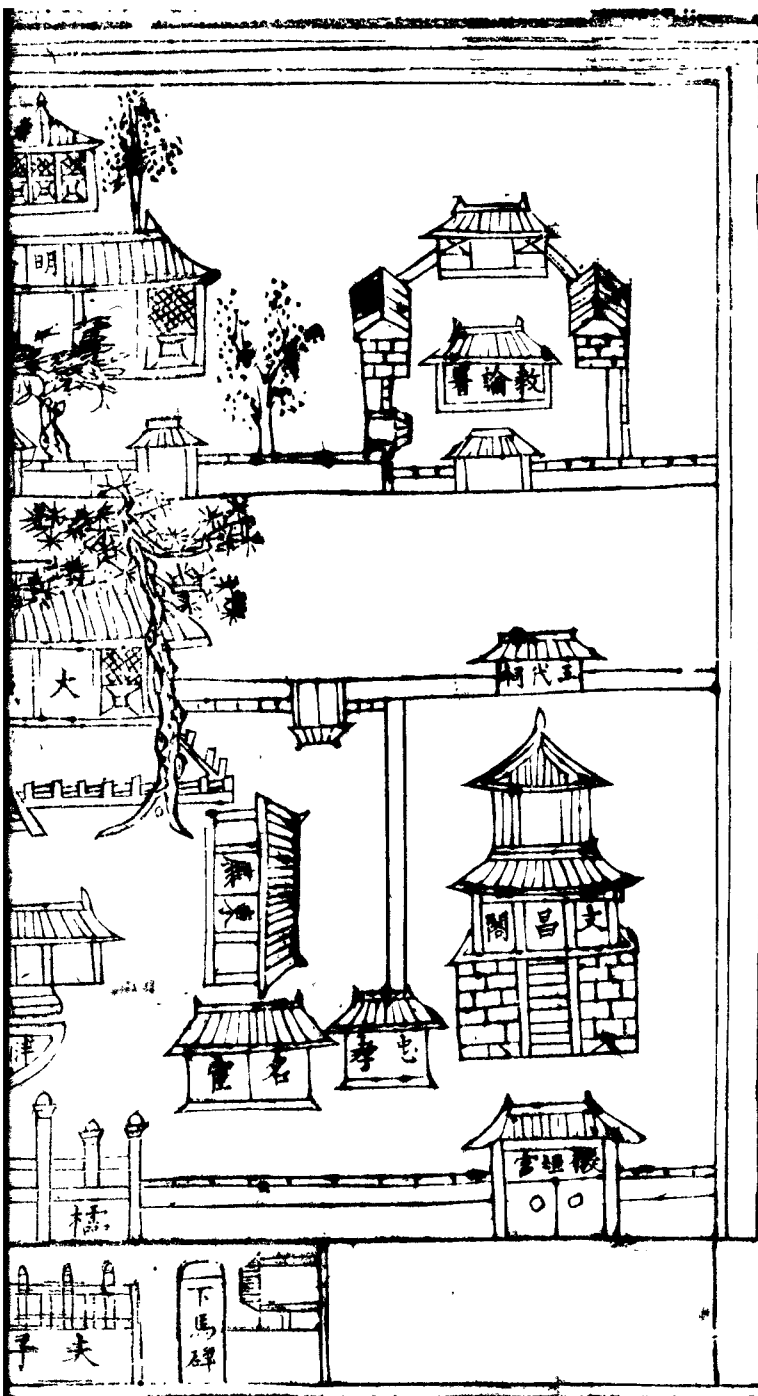
縣署圖

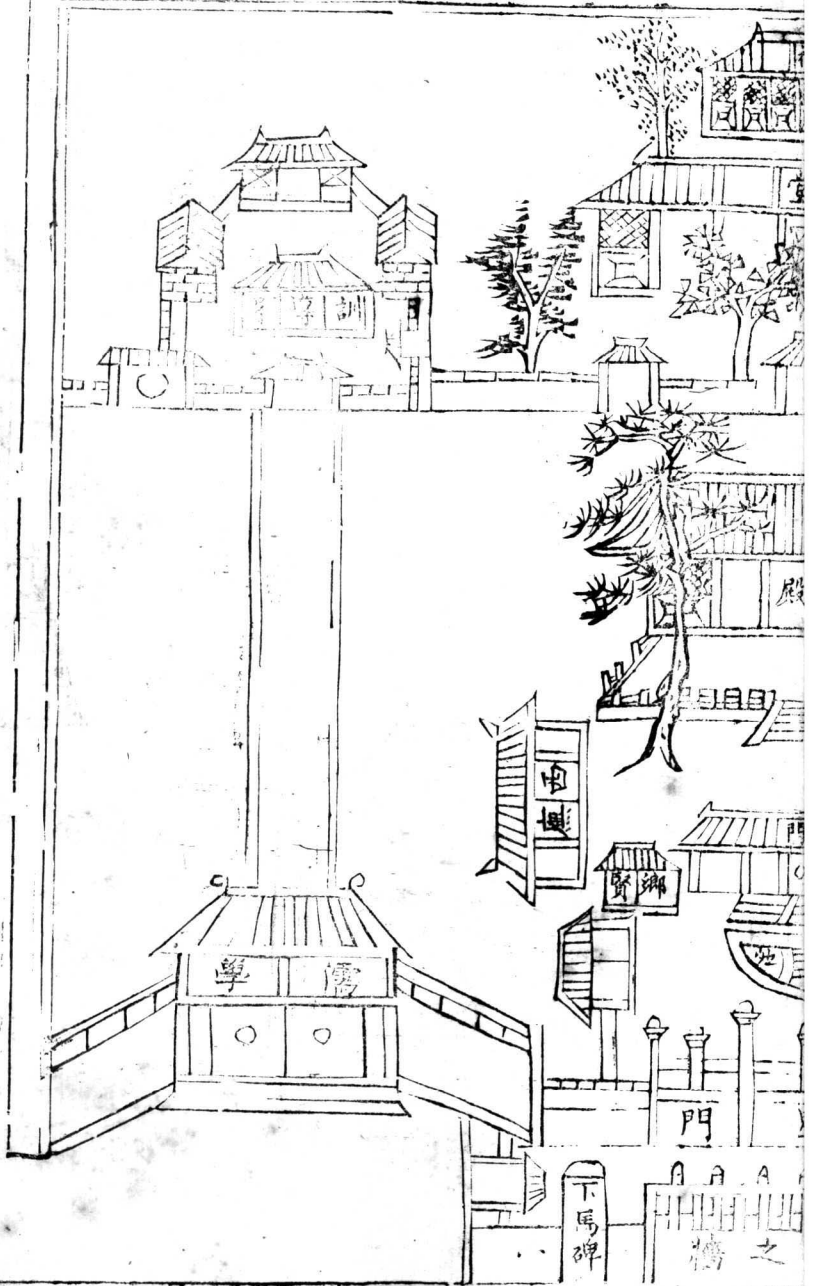






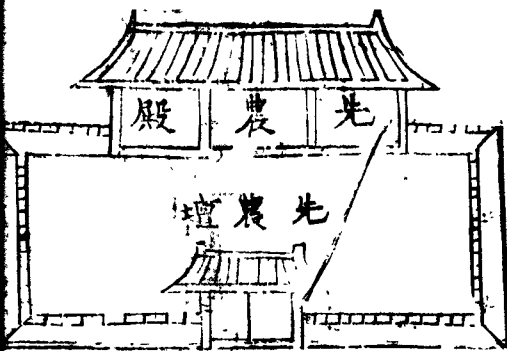
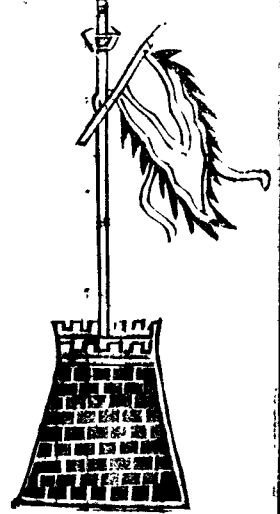
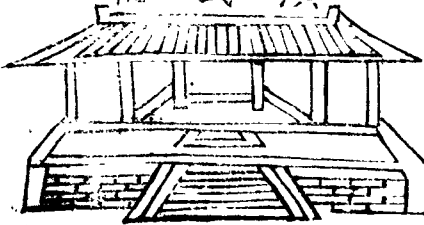
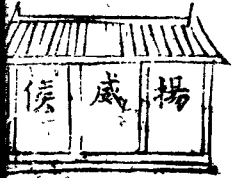
講學圖





先農壇演武場圖

演武廳



屯留縣志卷一

星野

周禮保章氏以星土辨九州所封之域皆有分野蓋  
天地之氣本相流通在地成形在天成象易曰天象  
垂見吉凶書曰惠迪吉從逆凶故人事見於下則天  
象應於上如影之隨形響之應聲也屯雖蝸角星宿  
纏度亦必詳考而志之云

屯留潞之屬巨潞冀域也春秋緯文云太行至碣石王  
屋底在冀州屬樞星晉天文志云魁七星曰天樞曰璇  
曰璣曰天權曰玉衡曰開陽曰搖光石氏曰一主秦二

三主楚三主梁四主吳五主燕六主趙七主齊按潞於戰  
國屬韓後併於趙依石氏說則趙爲開陽所至於緯文  
微有不同要皆言其總攝猶非分野之說也

鄭子產云參爲晉星實沈參神唐天文志曰觜觿實沈  
也初畢十度餘入百四十一秒四之一中參七度終東  
井十一度自漢之河東及上黨太原盡西河之地設險  
以限秦晉上應天關又曰東井輿鬼鶉首也南曲之陰  
在晉地衆山之陽南曲之陽在秦地衆山之陰陰陽之  
氣併故與東井通河東河北及河曲皆東井之分上黨  
次居下流與趙魏接爲觜參之分故廣輿記與一統志

皆以潞爲參井分野

又春秋元命苞曰畢昴故爲冀分爲趙史記曰趙地畢  
昴之分趙分晉而有太原定襄雲中五原土黨晉書天  
文志曰自胃七度至畢十一度爲大梁于辰在酉爲趙  
分野魏郡入昴一度趙郡入畢八度自畢十二度至東  
井十度爲冀沈於辰在申爲魏分野自東井十六度  
至參八度爲魏首於辰在未爲秦分野太原入東井二  
度之度上黨入輿鬼二度

屯留縣北極出地三度本十四分偏京師西三度四十

四分

測日出入冬至日出辰初一刻二分入申正二刻十  
四分晝三刻八分十三分夜五十八刻二分夏至日  
出寅正二刻四分入戌初一刻一分晝五十八  
二分夜三十七刻十三分測節氣時刻時早  
一刻一分

案分野之說雖古而非為一邑言惟北極高緯及  
西經度刻各異亦非之原中節早晚之故皆由於  
為長時之大術與尋常之刻雖未得實測而依輿  
圖起算其大弊亦不相知

祥異

呂東萊云和氣致祥乖氣致異二氣之相應猶桴鼓也物之祥不如人之祥故國家以聖人之出爲嘉祥而景星慶雲神爵甘露次之物之異不如人之異故國家以邪佞之出爲大異而彗孛飛流龜孽牛禍次之今志祥異有關民謀者始書餘不濫入

章帝建初六年二月丙辰太尉鮑昱薨辛未晦日食

成化二十二年秋禾槁人相食二十三年復大饑正德



五年秋大風拔木桃李復華六年春大風頽屋三月二十日甘露降四月隕霜殺桑十二月天鼓鳴流星如火七年六月內眚其形黑如人如獸變態不常索之杳無形聲人多被害夜則鳴鑼鼓然火禦之七月中乃息八年正月初五日十六日大風星隕如矢流如火九年四月十三日有星如碗大見南方

嘉靖四年六月大雹如鵝卵殺二麥秋禾歲饑六年六月雹七月又雹傷稼二十年文廟松樹自焚二十三年二月三十日星隕三十七年六月大風拔木雹殺稼民

饑

新異

崇正九年七月蝗食禾大饑十三年春夏不雨大饑斗粟千錢父子不相顧



順治七年七月二十七日雨雹大如斗秋禾盡殺大木折拔民大困八年麥大熟

康熙十二年飛蝗入境知縣孫枝蕃督民捕捉十二年四月生蝻食禾麥知縣屠直戴星率民捕捉五十四年夏秋大熟間有穗出兩歧雙莖者

雍正元年六月十九日絳水驟發浪頭數仞傍水居民遷避之五年冬大雪嚴寒異常井底結冰樹多凍死

乾隆四十五年孫兆寶之妻牛氏一產三男而皆育

五十八年旱甚米貴民飢

嘉慶十八年地動天鼓鳴

二十二年旱自春至立秋不雨秋收甚歉

道光十五年旱斗米錢七百餘六月雨雹大如雞卵民  
飢十六年冬金龍池冰高起丈餘人咸異之

二十二年旱

咸豐元年九月天鼓鳴二年正月二十二日黎明時天

紅窗戶皆赤三年七月日中有繡毬形芒刺四射六年

正月初六日雨土九年旱斗米錢五百餘民飢十年六月

月絳河驟發水至北城根

同治六年大旱民大饑七月十八日夜流星如火十年  
六月水溢漂沒民房甚多

光緒元年正月初一日雨土二年旱秋收甚歉三年六  
月平村三嶼廟鐘自鳴三日城內二郎廟二仙廟鐘亦  
自鳴是歲大禳斗米千錢樹皮草根剝掘殆盡餓殍徧  
野四年春不雨夏無麥斗米錢一千四百有奇人相食  
疫大作自夏及秋死者甚衆五年夏秋中稔惟狼狽成  
羣傷人無數又鼠害異常



沿革

聖人畫野分疆以度地居民都邑之建置凡以固鴻圖奠王室也間雖沿革趨時隨代立名然而輿圖所紀莫不有地形可考也

縣境屬潞在禹貢冀州域其名屯留不知所始潞水潞路史皇帝封炎帝後參盧於潞 屯留潞之屬也

潞留吁國及徐吾氏地後皆併於晉

水經注漳水東經屯留縣故城南故留吁國潞氏之屬春秋襄公十八年晉人執孫蒯于純留是也路史徐吾氏茅戎之別後有徐吾氏今潞之屯留西北三

斗里有漢余吾城

左傳杜注純音屯  
史記竹書俱作屯

案水經注留吁一本作留子字之訛也徐吾後為余

吾猶純留為屯留皆省文也

路史注引水經第十卷  
留吁一名戎屯與潞俱

附中國今本  
水經無此文

漢為屯留余吾二縣並屬上黨郡後漢省余吾入屯留

漢書地理志注屯音純續漢書郡國志屯留絳水出

注有余吾城在縣西北三十里

案余吾光武時為侯國再傳始除則其併省當在後

漢中葉矣

晉因之永嘉之亂地屬石趙其後前燕苻秦西燕後燕

迭有之太元二十一年入於北魏

案晉書劉淵遣將劉曜取屯留長子在永興中石勒據有上黨在建興時其入於前燕在昇平初苻堅滅燕在太和五年慕容永都長子在太元十一年又八年永滅於慕容垂是爲後燕又二年地歸於北魏是爲魏道武皇始元年實晉孝武太元二十一年也

北魏屯留寄氏二縣地北齊廢隋開皇十六年復置仍分寄氏縣地隸焉

魏書地形志上黨郡領縣五屯留有屯留城鳳皇山一名天冢山大王山上有關龍逢祠有疑山藕澤黃



沙嶺絳水自寄氏界來入濁漳因名交漳余吾城陽  
水源出三想山東流合車臺水東南入絳寄氏二漢  
爲隋氏晉景明元年復改有猗氏城三想山北有水  
源出蒲谷東南流入絳水有八禮泉上黨谷有盤秀  
嶺藍水出其南北流合濁漳有方山伏牛山

案地形志所載山川鳳皇山黃沙嶺並在今潞城大  
王山在今長治蓋兼有今長治潞城地由其時潞城  
與黎城爲一縣而上黨郡所治之壺關在今壺關縣  
東南也若寄氏則在今縣西與長子岳陽連界而山

川多爲縣有

志誤余吾爲余五絳水爲給  
三想三想亦疑三想之誤

又襄垣郡

所屬之建義縣志云分上黨之屯留置有鹿臺山則  
在今襄垣不復及

唐武德五年自故城移治霍壁即今縣屬潞州

宋改州爲隆德府金元復爲潞州而縣屬如故

宋史地理志大都督隆德府領縣八屯留上

金史地理志潞州領縣八屯留隸之

元史地理志潞州領縣七屯留下至元三年省屯留  
入襄垣十五年復置

明嘉靖中升潞州爲潞安府縣仍隸焉

案洪武初仍元制嘉靖八年升州爲府領縣八屯留

歸

國朝因之

疆域

昔先王荒度土功必辨其疆界許其方域使知里道之遠近封圻之廣狹不惟便省覽實以謹防禦也重邑雖叢爾微區然其中險易不齊高下異勢因詳志之俾司牧者知所以固封疆謹斥埃云

縣治在府西北六十里省志五十五里東西廣一百二十五里

南北袤四十八里府志廣一百二十里東至潞城縣界安揚村

十五里潞城縣治七十里西至沁州沁源縣界辛莊村

九十里南至長子縣界鮑店鎮十八里長子縣治六十

里北至襄垣縣界迴轅村三十里襄垣縣治六十里

南至長治縣界祿村三十里長治縣治六十里西南至平陽府岳陽縣治二百六十里東北至潞城縣界西王村四十里西北至襄垣縣界五龍山四十里沁州治一百三十里由縣治西北四百八十里抵山西布政司北一千三百八十里達於京師係通衢有驛傳峻山峙於西北上黨控於東南前浸藍水後繞絳河山西通志云西北名邑地接太行之脈方輿上黨水連洛河之流崑山列屏嶂於南隱隱龍潛之勢絳水環襟帶於北悠悠蚓曲之形鳳凰峰蓮花岡名山有峙於前高壘神水瀑巨浸尾分於後

山川

禹貢分九州必以山川爲界良以郡縣之名有時而  
更山川之形千古不易也屯邑雖無名山大川然山  
以盤秀爲尊而諸峰環繞川以絳河爲大而衆水滙  
歸鍾靈毓秀洵爲一邑大觀云

盤秀山在縣西南九十里主峰高四十五丈袤二里四  
七里盤踞百餘里西南長子方山北連沁源綿山山  
面南一名盤石山巖岫盤曲孤峰峻峭藍水出其  
絳水出其陰爲本縣發脈之地地形志寄氏有盤秀  
嶺藍水出其南東流入濁漳金史志屯留有盤秀山

絳水

江嶺由嶺陟盤秀嶺

黃山卽盤秀山又名方山冀州固克留有鹿瀆山卽  
絳水源所出元和郡縣志絳水出方山去縣八十四  
里今絳水出縣西南八十里則一山也而水經注於  
絳水則云西出穀遠縣東發鳩之谷於漳水則云出  
鹿谷與發鳩連麓而在南蓋本一山連互故互有其  
稱也

三峻山在縣西北四十五里遞高三十里周三十餘里

三峯鼎峙一名磨山一名盤山一名谷山

羿射九烏之所下有三峻水有泉禱雨輒應唐志屯  
留有三峻山宋崇甯間賜廟額封羿神爲靈貺王歲  
以六月六日有司致祭至今仍之許慎曰羿堯時射  
官非有窮后羿也淮南子堯使羿射九烏於三峻之  
山殺九嬰於凶水之上繳大風於青邱之澤疏佺記  
唐時有窳窳鑿齒九嬰十日大風封豕長蛇之害民  
罔攸止帝於是擇兵稱旅屠長蛇於洞庭射十日繳  
大風於青邱殺窳窳擒封豕於桑林誅鑿齒於疇莘  
之野戮九嬰於凶水之上而後萬民復生玉海義和  
君之子曰十日按舊志以爲湯伐三峻非也湯伐者



中州縣志 卷一  
三駿非此峻字又按魏書地形志屯留下云陽水源  
出三槐山又寄氏下云有隋氏城三想山三槐疑卽  
三嶮想字疑又槐字之訛也詳交川水下

七星臺在縣北三里絳河之濱高七丈袤八里周十餘  
里縣北境以嶮山爲主峰疊嶂層巒邐迤二十餘里  
至余吾而開陽一望皆平又十數里至蘇村陡起巨  
阜端方高聳上峙峰七如七星然蓋城之後障也

田石山在縣西八十里高三十三丈袤一里周四里從  
盤秀逶迤而來陡開巨嶂絳水繞其下稱邑之少祖  
山松林茂密綿亙十餘里邑侯屠直立石禁民樵採

伐取

疑山在縣西南九里高三十丈表一里周三里山面東南玉海北魏孝文帝幸潞州見山有伏龍之勢疑而不進遂斷山東麓以厭之因名疑山後唐明皇自潞興其應也地形志屯留有疑山

鳳凰山在縣西南二十里高三十五丈表一里周四里面南形似鳳上有雲影寺相傳神農時有鳳凰巢此地形志鳳凰山一名天冢山

石聚山在縣東北二十里有大石平地突起宋人建仙師廟於其上卽以石爲像俗呼爲石神廟後植松十

數株於山陽蕭森有佳趣

良材山在縣東北三十五里山面南舊產良材

白雲山在縣西北二十里上有總報寺俗傳爲張良修養之所未審

浮山在縣正北二十里山面南高聳若浮上建夏禹廟爲居民祈報之所

霜澤山在縣西五十里高二十八丈表一里周三里山面東南地高霜早

紫荆山在縣西十五里開壁峪明王世貞適晉記行午飯余吾驛復陟高嶺至數重四望皆山雲日映帶如

萬玉雉疊嶂高低作銀海衝濤決排狀已黑雲從東  
南至大雨驟降道路幾絕嶮峻輕輿中下見數足蹒  
跚旁皆絕壑乃知浮滄海帆長江車太行道以危身  
借快日不易也

金星山在縣西北八里上有五龍廟遇旱禱雨輒應  
南屏山在縣西六十里張店鎮之南其山松林聳秀山  
下高麗水蒲谷水合流入絳水

奚斯嶺今名摩訶嶺在縣西南一百里冀州圖云鹿  
山有大道入壺口東出達襄國西登奚斯巨嶺以達  
河東徑阻千里

案鹿谷卽鹿瀆壺口今之東陽關圖記所云皆東出  
之通衢則此巨嶺爲摩訶嶺無疑

蓮花岡在縣西十里蓮村形如覆蓮一起一伏綿亙四  
十餘里蓋縣之屏障也

黃沙嶺地形志屯留有屯留城有藕澤黃沙嶺余吾  
絳水出縣西南盤秀山陰八泉競湧流瀑如珠東流

會七泉水東過田石山北又東逕張村南左會高

水始名絳河河東北流逕苗橋村北右納藕澤水北

流逕棘后村東又東流至縣西北蓮村左會三峻水

又東逕縣城北又東逕鳴水村北右納雞鳴水又東

北流逕史村及東至河村又東北至潞城縣界交漳  
村入濁漳表一百三十里史記正義絳水源出潞州  
屯留縣西南方山東北後漢志屯留絳水出地形志  
屯留下云絳水自寄氏界來入濁漳因名交漳水經  
注漳水東逕屯留縣南又屈逕其城東東北流有絳  
水注之絳水西出穀遠縣東發鳩之谷謂之絳水西  
出穀遠縣爲藍水東逕屯留縣故城南故留吁子國  
也潞氏之屬春秋襄公十八年晉人執孫劓子純留  
是也其水東北流入於漳禹貢雖指北過降水注按  
宋張洎云降水卽濁漳也字或作絳漢地理志屯留

下云桑欽育絳水出西南東入海酈道元引此云絳水發源屯留下亂漳津與漳俱通稱也史記河渠書云禹導河至于大伾乃斷二渠以引其河北載之齊地其一爲河之經流自大伾山西南折而北爲宿遷口又東北逕鄴縣東至列人斥章縣界合漳水是爲北過降水又漢志雜探古記故漳絳二水並存實一川也漳絳本入河及河徙之後漳絳循河故道而下故酈元云水流間關所在著自信都復見絳名而東入於海也

凍水今絳水也

說文凍水出發鳩山入河從水東聲水經注漳水東  
逕屯留縣南又屈逕其城東東北流有絳水注之水  
西出穀遠縣東發鳩之谷謂之爲濫水也東逕屯留  
縣故城南東北流入于漳故桑欽云絳水出屯留西  
南東入漳漳水又東凍水注之水西出發鳩山東逕  
余吾縣故城南又東逕屯留縣故城北又東流注于  
漳故許慎曰水出發鳩山入漳從水東聲也案酈注  
所謂絳水卽今之藍水所謂凍水乃今之絳水也說  
文凍字當與漳字相次寫者誤移於前遂改入漳爲  
入河蓋非許氏之舊而水經注俗本又訛凍爲陳文



尤舛不可通謂之濫水也句下行絳水西出穀遠縣七字許慎曰下作水出發鳩山入關從

水章茲依四庫本證以水道則濫水今稱藍水出長

子境在縣南凍水今稱絳水出縣境逕城北無不相

符絳禹貢作泲古音與凍同聲孟子泲水者洪水也是凍水為

今絳水無疑其經流亦巨而酈氏乃獨舉藍水以當

絳殆泥於桑欽水出屯留西南之說而強生分別歟

藍水在縣西南九十里源出盤秀之陽流經長子縣與

濁漳合

霜澤水出縣西八十里田石山東義逢村北流至苗橋

村入絳水袤八里

高麗水在縣西七十里許源出沁源縣高麗村東而流  
至張村東入絳水

七泉水一名菴谷水出縣西七十里七泉村五龍廟東  
南八里流至芳草溝入絳水

疑水在縣西南九里源出疑山東南麓流百步許伏而  
不見至縣治西南隅復出流入絳水今涸

三峻水一名清渡水出縣西北三十五里三峻山之陽

東南流至寨河村東會交川水又會神女泉東流至  
余吾鎮北又東流至蘇村折而南至蓮村東入絳水

表五十里按文獻考輿記註屯留有三峻水卽此

交川水出三峻山之陰東流十里至寨河村會清渡水  
按魏書地形志屯留下云陽水源出三樹山東流合  
車臺水東南入絳水陽水疑卽三峻水車臺疑卽交  
川水三樹疑卽三峻也

余吾水在縣西北二十里漢書武帝紀元狩二年夏馬  
生余吾水中

積石水出縣東北十五里南濟莊逕石聚山下東流五  
里入潞城界注濁漳

雞鳴水出縣西南二十里蒲蔬嶺東流逕河北店又東  
逕官峪村至南宋村東折而北至鳴水村入絳河表

四十里

玉溪水在縣南十二里魏村發源於村西南龍王廟溝  
流里許入村水漸大邐迤至東魏村滿河之中盡植  
稻田旱澇均收無歉歲邑之水利斯爲最焉東流至  
官峪村入雞鳴水

神女泉在縣西北二十里二仙頭源出層崖俯臨幽澗  
上建淑惠二真人祠西行六里至寨河村東口入三  
嶼水

張厚泉在縣城北二里許週圍三丈淵深莫測不涸不  
溢遇旱鄉人淘泥禱雨輒應故名龍潭上建惠應侯

廟

龍泉在縣東北二十五里其井週圍一丈磚甃口窄一尺遇旱鄉人去磚入水淘盡泥沙復甃如故雨遂降神惠泉在縣東北四里許泰山行祠右其孔圍圓四寸深二丈餘土堅如甃泉源莫測有疾者懇禱飲之獲愈

馬跑泉在縣東北二十里發源石室村東流十里入水

井泉在縣東四里許雙塔村龍王廟前週圍一丈餘深八尺遇旱鄉人淘之雨遂降

金龍池在縣東南三十里約數百畝如皓月當空平沙  
展鏡中生蒲葦集異鳥入冬冰合若玉砌銀鋪醒心  
爽目屯邑非水國此最勝景也

白龍池在縣東北二十里常村鎮

詳藝文志

龍溝井在縣東南十餘里宋村東深二丈餘土人遇旱  
淘之卽雨

馬跑井在邑東十五里王公莊村東里許有井一眼名  
馬跑泉上有龍神祠逢天亢旱禱雨最靈西通雞鳴  
河相傳神馬往來每遇天旱苗皆枯槁惟此地禾苗  
分外暢茂遺跡昭然可觀咸豐三年髮逆犯境廟皆

焚毀後邑侯岑公麟雨旸應因督村人捐貲重修  
魚子陂上黨記屯留有魚子陂多蒲魚之饒又寰宇記  
王梭水在縣西四十五里王梭乃三峻之訛

封建

封建之典歷代以來所以酬庸褒勛也或實封或遙封爵以地稱地以人著勿可混也亦宜各就其地以志之

**周**

留吁屯留故城卽其國左傳晉士會滅赤狄甲氏及

留吁鐸辰杜預注鐸不書留吁之屬

**漢**

張良封留侯高祖六年定封功臣帝曰運籌帷幄中決勝千里外子房功也自擇齊三萬戶良曰始臣起下



與上合...足矣不敢當三萬戶通封...  
為留侯

公集

景丹字孫卿光武建武二年定封丹為穰陽侯帝謂之  
曰夫富貴不歸故鄉如衣繡夜行故以封汝耳丹  
首謝後丹卒子尚嗣徙封余吾侯尚卒子苞嗣苞  
子臨嗣無子國除

景丹屯留縣開國侯後廢帝初封武帝八年征進有  
晉封屯留公食邑二千三百戶

念賢字蓋廬父求就以大家子戍武川鎮因家焉賢幼  
涉經史有孝行後以破衛可孤功除別將又以軍功  
封屯留縣伯食邑五百戶建義中晉平恩縣公

慕容儼

慕容儼字侍德清都人少學兵法工騎射天統四年以  
前守鄆州功別封寄氏縣公賜金銀酒鍾各一枚  
馬一匹帝勞之曰觀卿容貌朕不復相識自古忠烈  
豈過此也

李業興後魏永安二年以造曆之勳賜爵長子伯孝武  
加封屯留縣子食邑五百戶授次子遵祖

李崇祖字子述按北史儒林傳崇祖李業興子能傳父業齊文宣營構三臺屋瓦工程皆崇祖所算以功封屯留縣侯

古蹟

八景附

天地一蘧廬也古今一瞬息也蘭亭梓澤俯仰驚時  
豈獨一邑然哉故畫棟朱莖與人俱謝而清名芳躅  
歷世不泯

屯留故城在縣南十三里卽古城村周七里遺址尙存

方輿紀要在縣東南十里春秋襄公十八年晉人執

孫蒯於純留戰國策張儀勸秦伐韓曰斷屯留之道

卽純留也竹書梁惠王十二年鄭取屯留尙子

案即韓

韓得鄭故  
循其稱

漢置縣於此唐自故城移霍壁卽今治或

以爲故城亦兼霍壁之名

或曰古純留城在今縣西十里之平村一名卞和莊  
俗謂卞和獲璧於此泉水經注亦載屯留故城漳水  
徑其南凍水徑其北竊謂漢故縣及晉所治並在今  
縣南故城北魏治今縣之西道元北魏人故曰漢縣  
爲故城是縣西之平村或可名獲璧而縣南之故城  
必不名霍璧也

魏書地形志屯留有屯留城亦足證北魏所治非漢  
舊縣

按城西二十五里絳水之南河口村舊名西故縣

屯留亦合王比然今不可考

余吾城在縣西北十八里春秋余吾邑週圍九里故址  
猶存漢爲縣隸上黨晉廢今屬屯留爲余吾鎮明嘉  
靖復築爲堡城週圍一里通典曰漢名徐吾故城在  
城西北

余吾寨卽余吾城方輿紀要五代梁攻晉潞州晉兵屯  
余吾寨以救之蓋於故址置寨也  
建義故縣北魏志建義元年析屯留縣置

蒲騫城在純留故城南

方輿紀要一作蒲鶻城始皇八年將軍壁死卒屯留  
蒲鶻反卽此

上黨關在縣西

漢地理志上黨郡有上黨關魏地形志寄氏縣有上黨谷當是一地

後魏寄氏城在縣西南七十里

方輿紀要以爲卽隋氏城非漢隋氏城水經注云沁水徑其東在今岳陽

唐屯留驛在縣西十里疑卽今之高店村有舊址尙存  
見唐常君墓誌

唐龍泉驛在縣東南三十里康莊村

方輿紀要府西有龍泉驛以龍潭水而名唐會昌三

年劉稹以澤潞叛朝廷敕使至鎮將郭誼盛兵龍泉驛爲迎候案龍潭卽金龍池也與長治長子界乾隆中三縣民交爭其地卒歸屯留又太平驛在府西北八十里亦唐置準其地望並在屯留

唐書盧鈞傳鈞斬叛兵五千於

太平驛通鑑周顯德二年北漢入犯詔義節度李筠拒之壁於太平驛

唐津梁寺在縣西南九十里唐書劉從諫傳李萬江本退渾部舉帳至潞州牧津梁寺地美水草馬如鴨而

健世所謂津梁種者

良馬寨卽津梁寺地方輿紀要唐會昌四年河中帥石雄討劉稹拔其良馬等二砦一堡是也



案沁州東八十里亦有寨名良馬方輿紀要以爲卽  
津梁寺地而謂石雄進兵於此考會昌中討劉稹劉  
洎自太原軍石會關由遼沁入石雄自晉絳軍烏嶺  
直趨澤潞則此良馬當以在屯留者爲是

賓適亭在縣西北隅宋人建今圯有記入藝文志

藕澤書院在縣東南五里藕澤村元隱士宋思約建至  
國朝止存聖殿三楹餘圯光緒十年村人捐貲重修仍  
建東西角殿各一楹東西廂房各六間門樓一楹均  
以丹雘金碧輝煌煥然一新

絳流煙嶼亭在城外西北隅乾隆二十八年邑侯何凱

龍建今圮 詳藝文

登宜軒在三峻山乾隆二十九年邑侯何現龍構 詳藝文

上黨西屏在縣西南一百二十里良馬鎮之西同治六

年十二月捻匪渡河東竄平絳居民聞警逃避郡守

葉桂芬邑侯岑濟城守司司文彬督率兵勇建寨山

隘極力防堵俾捻匪終未竄入榜曰上黨西屏

### 八景

三峻煙雨在縣西北五十里峻山

八泉飛瀑在縣西南八十里盤秀之陰

疑山卧龍在縣西南十里疑神山巔

絳水春漲在城北門外

龍潭夜月在縣北三里惠應侯廟前

開壁晴嵐在縣治前

寶峰禪影在縣北十五里王村寶峰寺壁

玉溪晚翠在縣南十二里魏村之陽