

博古圖  
卷八

詠乎知

PDG

三修宣和博古圖錄卷第七

尊二

器附共二十一器

周

尊

一十五器

乙舉尊

銘二字

犧尊一

犧尊二

象尊

鳥尊

瓠尊

夔龍尊

饗餐大尊

饗餐壺尊

三獸饗餐尊

饗餐尊

著尊一

著尊二

壺尊一

壺尊二

罍  
八器

犧首罍一

犧首罍二

犧首罍三

犧首罍四

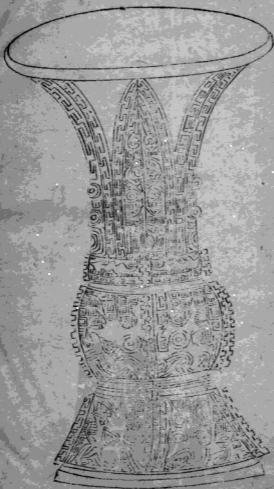
素犧壘

象首壘

麟鳳百乳壘

饗餐食壘

周乙舉尊



右高一尺一寸二分深八寸口徑七寸二分



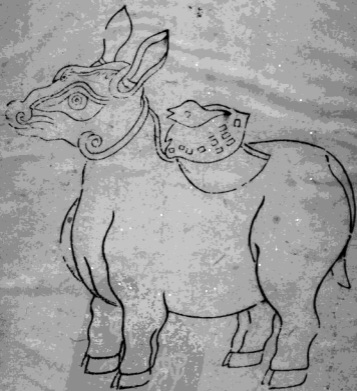
乙舉

乎

腹徑二寸三分容二升重四斤三兩銘二字  
此器銘曰乙舉按王安石字說舉字從手從  
與以手致而與人之意獻酬之義也記禮者  
言杜蕢洗而揚觶以飲晉平公而公曰毋廢  
斯爵至于今謂之杜舉然則觶亦謂之舉寔  
基於此昔蔡出龜而謂之蔡冀出馬而謂之  
驥琴張謂其善琴巫咸謂其善巫皆相因而  
得名也是知舉之爲器其義亦爾



周犧尊一



羊尊二



前一器通蓋高七寸七分耳高二寸闊九分  
深三寸四分口徑一寸九分通長一尺一寸  
七分闊五寸容四升共重七斤四兩以口爲  
流四足無銘

後一器通蓋高九寸四分耳高二寸二分闊  
一寸深三寸五分口徑二寸通長一尺二寸  
闊五寸二分容三升三合共重七斤二兩以  
口爲流四足無銘

右二器按周官有司尊彝之職而犧尊乃其一取其犧牲享食之義又以示其性順而重以興稼穡助民功致民力以出作入息而服畎畝之事而已后稷教民稼穡種藝五穀而人民育文武之功所自起周人於此蓋貴其本也魏太和間得尊於青州其制樣正與此類王肅注禮以犧象二尊並全牛象之形而鑿背爲尊則其說蓋有自來也漢儒之說

多爲犧讀如婆婆之義而刻鳳皇之象其形  
婆婆然方是時其器祕於潛壤未之或見則  
曲從臆斷而遷就其義以今觀之蓋可笑矣

周象尊



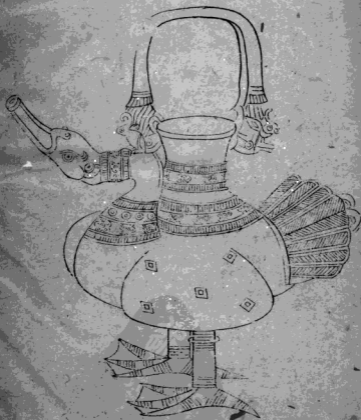
右通蓋高九寸八分耳高一寸五分闊九分  
深四寸五分口徑二寸二分通長一尺二寸  
七分闊三寸八分容三升三合共重四斤四  
足有提梁無銘象之爲物感雷而文生是尊  
取形於象以明乎夏德而已夏者假也萬物  
之所由而化也方時天氣下降地氣上騰文  
明盛大而物趨於侈靡此象尊所由設也周  
禮司尊彝云春祠夏禴其再獻用兩象尊者

其是歟又況象南越大獸也以鼻致用而不  
以口先王於是以見遠夷來賓昭德之致與  
夫養口體者異矣然則用之於祭祀豈徒然  
哉今全作象形而開背爲尊禮記曰犧象周  
尊也鄭氏則曰以象骨飾尊阮氏則曰以畫  
象飾尊殊不合古此作象形而出於冶鑄則  
鄭阮之謬槩可考矣其所以然者三代之器  
遭秦滅學之後禮樂掃地而盡後之學者知



有其名而莫知其器於是爲臆說以實之以  
疑傳疑自爲一家之論牢不可破安知太平  
日久文物畢出乃得是器以證其謬耶

周鳧尊



右高七寸四分深四寸八分口徑一寸八分  
腹徑長五寸九分首尾積長一尺九分容一  
升九合重三斤九兩有流有鑿闕蓋無銘按  
周官六尊有犧有象皆取其形似而鳧不與  
焉則知鳧尊者古人用於宴飲之間非宗廟  
祭祀之器蓋鳧習水而暇以況則閑於禮者  
也故詩人以鳧鷖歌太平言君子之有禮酒  
所以爲禮而飲酒者雖始乎治常卒乎亂則

於禮而不繼以淫者固亦鮮矣此鳧尊之  
象寓意甚深宜爲宴飲之戒云

周瓠尊



右高六寸三分深六寸口徑一寸腹徑二寸二分容六合重一斤上有兩鼻無銘是器以口爲流置之則可立若尊形焉然旁設兩鼻所以安提梁亦可挈之以行也且飾以雲雷之文復以示其戒焉其在上古匏器而酌水所以尚質後世則之於是乎有瓠尊焉此其遺法耳

周夔龍尊



右高八寸八分深五寸口徑一尺八分腹徑  
一尺一分容一斗七合重一十一斤有半無  
銘是器比諸尊爲最小者而足與腹及頸間  
皆作夔龍狀間以雷紋於兩旁又飾以連珠  
周之脰足對峙有方竅不識爲何用它器皆  
無此蓋莫可考也



周 饗 食 大 尊



右高二尺三寸深一尺八寸一分口徑一尺九寸八分腹徑一尺二寸九分足徑一尺一寸二分容七斗四升有半重四十七斤無銘純緣皆素腹足飾以饗饗間之雷紋攷古大尊以陶瓦成形猶登之用瓦也登變製以銅而見於世者時有焉尊或如之今是尊特大而其質則銅固宜爲大尊大以名其體而不言所飾之物蓋若壺尊著尊之類異乎名之

犧象者矣

周鬯養養壺尊



右高九寸深七寸四分口徑五寸二分腹徑  
八寸二分容八升三合重六斤十有二兩無  
銘尊作壺形蓋上尊曰彝中尊曰卣下尊曰  
壺是器必下尊也其脰飾饗饗腹著風雲不  
獨示其有節止而又明其施澤之及時也

周二獸饗斝尊



右高九寸八分深七寸七分口徑六寸八分  
腹徑一尺二寸一分容二斗二升重十有五  
斤無銘其形如甌而小異脰上有鼻作饗饗  
狀周身悉被饗饗之飾與雷紋相間錯土花  
漬染銅色蒼翠如瑟瑟紋鏤華好觀其製  
之妙非周莫能至也

片鬲上餐尊





右高八寸深六寸六分口徑五寸八分腹徑  
七寸容七升二合重三斤十有一兩無銘是  
器純緣與足皆無文飾特三面狀以饗饗且  
若鼎若爵若學若甗若甑之類莫不有饗饗  
之形皆所以示其戒故至於尊亦然也

周著尊一



周著尊二



前一器高一尺六分深一尺三分口徑五寸  
腹徑九寸八分容一斗七升四合重十斤十  
有三兩無銘

後一器高一尺四分深一尺二分口徑五寸  
腹徑九寸八分容一斗七升四合重八斤十  
有五兩無銘

右按明堂位商尊曰著釋者以謂著地而無  
足此二器脰作夔龍蟠屈之勢腹著雲雷回

旋之狀而底著地無足誠所謂著尊者也然  
著爲商尊宜其質素無文而此呶呶著飾如是  
者何也蓋周人於朝獻亦嘗用兩著尊則是  
尊也豈非周因商器而益之以文者乎孔子  
所謂周因於商禮所損益可知者於此亦可  
推矣然成周之時其禮樂庶事皆用四代之  
制亦不止用商一代之器而已

一尊壺



周壺尊二



前一器高一尺二寸八分深一尺一分口徑  
七寸八分腹徑一尺一寸一分容三斗二升  
三合重十一斤十有四兩無銘

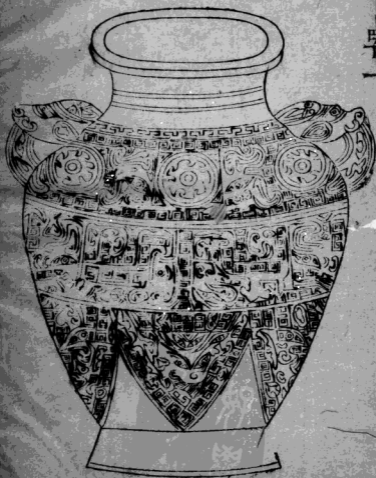
後一器高一尺深八寸二分口徑六寸一分  
腹徑九寸一分容一斗二升八合重七斤十  
兩無銘

右二器肩腹並設雲雷之飾以禮圖所載考  
之比犧象而有脰比著尊而有足謂之泰尊



則此非瓦也謂之山尊則此無山文然其形  
制類壺而與禮圖壺尊相肖豈其爲壺尊耶  
周禮曰秋嘗冬烝其饋獻用兩壺尊則此其  
是歟然議禮者故不可按圖而求合於古要  
之必有所自焉亦未可忽也

周犧首鬯一



周犧首罍二

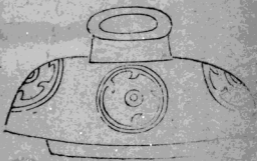


夔特首罍三



周犧首壺四





博古圖  
卷七



第一器高一尺四寸深一尺二寸三分口徑六寸四分腹徑一尺五寸容二斗八升六合重十有五斤四兩一鼻兩耳無銘

第二器高一尺二寸九分深一尺二寸口徑五寸五分腹徑一尺二分容一斗三升二合重九斤有半一鼻兩耳連環無銘

第三器高八寸九分深七寸三分口徑三寸八分腹徑七寸六分容六升一合重四斤

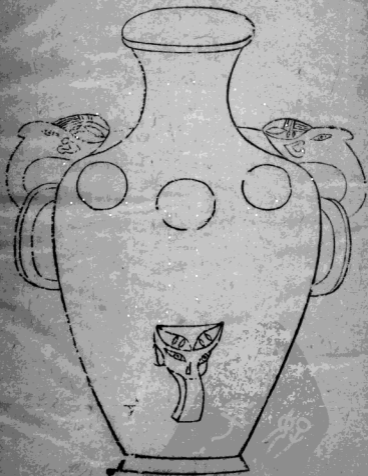
有一兩一鼻兩耳連環無銘

第四器通蓋高一尺二寸七分深九寸八分  
口徑三寸九分腹徑八寸一分容一斗三升  
五合共重一十斤二兩一鼻兩耳連環無銘  
右四器皆以犧首爲耳爲鼻而製作又復相  
類故皆以犧首名之然其不同者特高下致  
飾色澤環耳之類夔非一手之製前三器腹  
著鬣鬣下作垂花蟲鏤隱起間錯雲雷後一



器色赤無紋要之皆周物也故合之於一律焉

周素犧壺



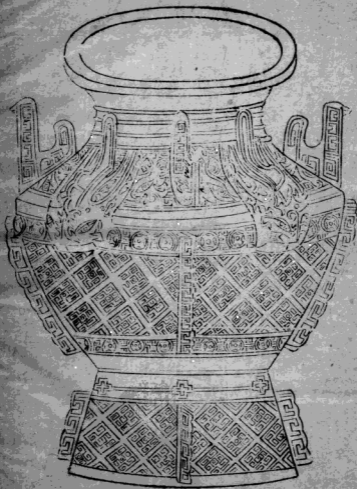
右高八寸四分深七寸一分口徑三寸六分  
腹徑六寸五分容六升二合重四斤十有三  
兩兩耳連環無銘攬犧之字至漢鄭玄釋犧  
爲蒞又或作獻戲其字不同其爲義一也後  
世用蒞之語遂飾以鳳凰婆娑之狀曾不知  
止以犧爲飾耳因其字畫形聲舛訛故器亦  
失其制度攷是器耳鼻皆以犧爲飾狀若牛  
首大槩與周犧首壘相類但兩耳連環爲小異也

周象首鬯



右高二尺四寸五分深二尺四分口徑七寸  
六分腹徑一尺六寸八分足徑一尺一寸五  
分容一石二斗七升重五十四斤有半無銘  
是器罍也佐尊之器肩脰間作兩象首貫以  
連環腹飾圓花足之上又爲一象首且象南  
越獸齒感雷而文生以象禮之文飾之於罍  
者蓋周官六尊中有象尊用於春祠夏禴再  
獻之際則副象尊者宜其有罍正一類器耳

周廟鳳百乳壘



右高二尺二寸七分深一尺七寸五分口徑  
一尺五寸九分腹徑二尺三寸足徑一尺七  
寸三分容二石一斗七升重一百三十八斤  
無銘是器致飾不一通體與是作方斜雷紋  
中著以乳其稜四起而上立四鳳中間又爲  
四獸各頂一角屹然而起疑其爲麟蓋麟鳳  
王者之嘉致於彝器每每有之其麟鳳之間  
復以夔龍相間器大精工無如此者及禮圖

西乃以

畫山雲之象以取夫雷出於

此其爲臆

明矣



周鬲食簋



右高九寸六分深七寸六分口徑八寸三分  
腹徑一尺一寸一分容二斗二升四合重九  
斤四兩無銘壘於酒器中所容最多故釋器  
者云受一斛此器所容但五分之一豈壘之  
一類者亦自有等差小大耶又詩云金罍蓋  
未必以黃金爲之以五金皆金耳此壘在諸  
器中特爲精緻高古可以垂法後世於是詔  
禮言其製作爲之楷式以薦之天地宗廟使

三代之典炳然還醇見於今日亦稽古之效也

重修宣和博古圖錄卷第七

終

重修宣和博古圖錄卷第八

彝舟總說

彝

附共二十七器

商

七器

臚彝

銘五字

巳舉彝

銘二字

子孫父辛彝

銘七字

子孫彝

銘二字

父丁彝 銘七字

立戈父甲彝 銘三字

虎首彝 銘二字

周 十八器

已酉方彝 銘三十七字

單彝 銘三字

召父彝 銘七字

叔彝 銘六字

雲雷寶彝

銘二字

雷紋寶彝

銘三字

伯映彝

銘一十字

百乳彝

乳彝一

乳彝二

夔龍乳彝

夔龍彝

高足彝一

高足彝二

蟬紋雷彝

饗饗彝

蟠夔彝

蟠夔真紋彝

舟

漢

二  
明器

敦足舟

垂花舟



讀書  
如  
海  
山

彝舟總說

周官載六彝之說則雞彝鳥彝罍彝黃彝與夫虎雉之屬也釋者謂或以盛明水或以盛鬱鬯其盛明水則雞彝罍彝虎彝是也其盛鬱鬯則鳥彝黃彝雉彝是也彝皆有舟焉設而陳之用爲禮神之器至於春祠夏禴秋嘗冬烝以酌以裸莫不挹諸其中而注之耳然器以藏禮載禮而行之則卽器以明其用而

器固不能常存也繇是去古既遠或失其傳  
而當世無從稽考往往遂爲一時穿鑿臆說  
而聚訟紛糾當年莫能破其謬妄焉國家因  
積德百年之後講禮明樂收攬前代遺製而  
範金之堅多出於僻陋潛壤之奧者四方來  
上如鍾鼎尊壺之類動以百數因暇日悉討  
論其義多得於款識銘文之間於是彝舟亦  
較然詳辨而悟先儒之失也彼殊不知彝之

有舟蓋其類相須之器猶尊之與壺竝之與  
罍焉先儒則以謂舟者其形如盤若舟之載  
而彝居其上豈其然歟今之所存有如敦足  
舟垂花舟大略與彝僅似則其爲相須之器  
斷可見矣雖然夫所謂彝則法之有常而寓  
於器者皆可謂之彝故周之伯寶卣其銘有  
曰尊彝周之召公尊亦曰父乙寶尊彝也若  
夫特謂之彝則惟周官六彝爲正名無二焉

商 鬲 彝





隳作寶

尊彝

右高五寸七分深四寸五分口徑七寸一分  
腹徑七寸二分容五升八合重五斤十有二  
兩兩耳有珥銘五字純緣圈足皆飾以夔龍  
之形夔之字從夔夔貪獸也今彝以是爲飾  
蓋亦戒其貪曰隴者莫知其爲名與也然  
作字取象皆商制耳

巴舉彝





右高六寸深四寸七分口徑八寸二分腹徑  
八寸容七升重七斤六兩兩耳銘二字今按



巳舉

子舉

此彝腹間作乳乳百四十有一銘曰已舉已  
者在商八世君有雍已疑謂是也昔李公麟  
得古爵於壽陽紫金山腹有二字曰已舉而  
王玠亦獲古爵於洛下有二字曰丁舉字體  
正與此同舉之爲字從手從與以手致而與  
人之意爵解皆酒器也因獻酬而舉之故銘  
其器曰舉是以記禮者言杜舉洗而揚解以  
飲平公因謂之杜舉故以舉銘之

商子孫父辛彝



子孫父辛



作父辛彝

析子孫

右高四寸八分深四寸三分口徑七寸一分  
腹徑六寸七分容五升重四斤十有一兩兩  
耳有珥銘七字凡商器以此銘者多矣言父  
辛則若祖辛之類是也曰析子孫乃貽厥子  
孫之義是器純緣間及圈足皆作夔形相環  
若循走之狀腹間純素其製作與銘文實商  
物也

周子孫彝





子孫

拱日之狀

孫作兩手

右高三寸五分深二寸九分口徑五寸腹徑  
四寸六分容一升八合重二斤銘二字曰子  
孫而孫作兩手拱戴日之狀攷諸鼎彝銘有  
曰子子孫孫有曰子孫者皆取其相承之義  
是器言子孫而有拱日之飾蓋取日以象君  
道也尊君道則知盡臣子之禮銘辭甚簡於  
此可見真商物也



商父丁彝





古  
作父

彝  
丁  
寶  
尊

右高五寸四分深四寸一分口徑六寸九分  
腹徑七寸容五升重六斤六兩兩耳有珥銘  
七字曰古者姓或名耶按澆父卣有曰戍于  
古則古又言其地矣商以丁爲號者六而此  
曰父丁者未知其爲誰也

長父甲彝





立  
戈

父  
甲

右高五寸深四寸口徑六寸七分腹徑五寸四分足徑五寸二分容四升五合重三斤十有五兩兩耳有珥銘三字曰戈父甲蓋商之君十有七世以甲稱者有五若沃丁祖乙南庚之類皆甲之子也其間以兄弟繼之者則不可以子稱是器言父甲則子爲父設之矣但不知茲器爲何甲而設也純緣與足以上並作雷篆於兩旁以螭首爲耳致飾精工字

畫典重非後世所能及

商虎首彝



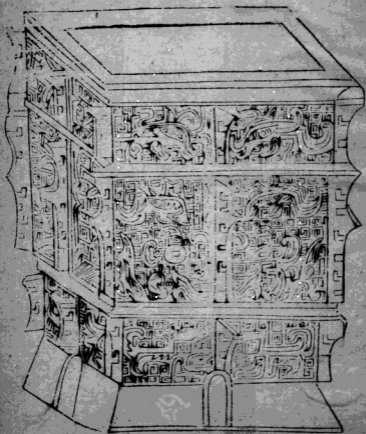


斗  
鬪  
海  
漿

作  
寶  
彝

右高四寸二分深三寸五分口徑六寸三分  
腹徑六寸五分容三升重二斤十有三兩兩  
耳有珥銘二字是器也雖不書名然耳作虎  
首豈非所謂虎彝耶父已彝已嘗取此以飾  
其耳蓋施於禘祫之間者當致其義焉非特  
如此虎西方獸於五德爲義於五行爲金金  
與義皆主乎剛而有斷其周之虎彝體於  
是有制于酒之意也

周巴酉方彝





巳酉戌命尊宜于

招蔽庚○九○

○商貝朋方○用室

圖宗彝在九月惟王

一祀世昌五惟○

右高七寸九分深五寸五分口徑長六寸一分闊五寸一分腹徑長六寸二分闊五寸二分容六升七合重十有二斤六兩銘三十七字曰巳酉者以巳其歲方周之時卜世三十卜年七百歲巳酉者不一故莫知其次也曰戌者守也以地而有所守如春秋齊侯使連稱管至父戌葵丘之謂宜于招黻黻者以言其別故旌以別之如衮衣取其藻米甫黻之

商貝朋方者五貝爲朋如詩錫我百朋言  
其祿之多用室圍宗彝者彝宗廟常器如周  
官所載六彝之類也其曰惟王一祀則記其  
卽位之始年耳夫商曰祀周曰年然武王克  
商而訪于箕子亦曰惟十有三祀則知周固  
常相因如此其器方而通體爲盤夔雷紋四  
隅并腹間峻拔作觚稜之狀精巧絕世爲可  
佳焉

周單彝





旗  
雞  
單



右高五寸八分深四寸一分口徑七寸三分  
腹徑六寸九分容五升五合重五斤三兩圈  
足銘三字曰旗雞單上二字作旗雞形曰單  
則叔向所謂周其再興乎其有單子也故知  
單所以爲姓曰旗則穆公旗也單自襄公至  
穆公凡六世而世有明德今所藏單父乙鼎  
銘亦曰旗單而紋鏤竊相似耳

召父彝

召父彝



右通座高六寸一分深三寸一分口徑五寸



召父作乃

○寶彝

八分座長五寸四分闊四寸八分容二升六合重五斤七兩兩耳有珥是器耳作螭狀下爲方座雲雷之紋與夔龍間錯銘七字一字磨滅不可考曰召父則召公奭也凡周器彝有六而因形以爲用見於銘載者類書錫命孝享此曰作乃寶彝而又比它彝其制小異特自寶用之器也然銘簡篆古方召公奭時去商爲未遠故知其爲周初物耳

周叔彝





○叔作寶

尊彝

右高五寸七分深二寸七分口徑五寸三分  
座自方四寸八分下有響鐸容二升重四斤  
五兩兩耳有珥銘六字一字不可辨五字曰  
叔作寶尊彝且尊用以酌彝用以裸是故尊  
彝之所用也不同此統言尊彝者蓋先王之  
時用器不中度不鬻於市戒在於作爲淫巧  
以法度爲繩約要使其器可尊可法而後已  
是以沈子作盃而銘曰寶尊盃金作敦而銘

曰尊丁父已作彝而銘曰尊彝號叔作鬲而  
銘曰尊鬲此曰尊彝者非六尊之謂也曰叔  
則周之以叔名者如號叔榮叔祭叔之類是  
也上字磨滅故不可考其爲誰觀其形制則  
耳爲水獸下有方座周身爲饗饗狀純緣下  
與足上有行螭之飾螭亦水獸也蓋有以戒  
沈湎而使不沒於禮而已是則制器尚象豈  
虛爲文飾也哉



周雲雷寶彝



右高五寸五分深四寸二分口徑七寸一分



作寶彝

腹徑七寸容五升二合重四斤十有二兩兩耳有珥銘三字曰作寶彝而飾以雲雷夫雲以致澤雷以啓蟄所以養成萬彙也然苟或過焉則亦所以爲害人之於食飲猶是也夫有以養其氣體則不能無益矣然而染指者至於傷息酒薄者以之用戈則害有甚於此者故昔人於是切切致意凡器之所形目之所擊莫不有微意焉

周雷紋寶彝



世龔氏

作寶彙

右高五寸二分深四寸口徑六寸三分腹徑  
六寸四分容四升有半重三斤十有五兩兩  
耳有珥銘三字曰作寶彝字畫高古不書名  
豈諱賢也歟純緣之下與足皆作雷紋甃成  
饗饗狀以鹿首爲耳蓋雷之爲物養神於冬  
起用於震其動也時而義有在是以其彝者  
法也著之文飾亦法之所在焉

周伯映彝



周伯映彝

右伯映  
作  
作  
實  
專  
彙

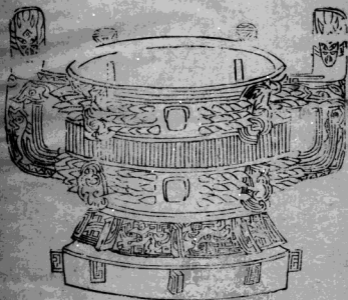
右伯映○作○作

實、專、彙



右高三寸五分深三寸四分口徑六寸腹徑  
五寸七分容三升三合重二斤一十兩兩耳  
有珥銘一十字曰伯映者於經傳無見考其  
形制耳作獸形純緣與足飾以夔龍間之雷  
紋大槩與周叔夔相似則知伯映爲周人無  
疑曰伯恐其字耳

周百乳彝



右高八寸九分深六寸二分口徑一尺二分  
腹徑九寸五分容一斗七升有半重二十三  
斤兩耳有珥無銘周身皆乳凡二百一十有  
六四耳今所存者有二耳足皆飾夔龍內外  
有二牛首腹間周以直紋其大比諸彝爲最  
乳所以養人者也猶爪之保子著之於器以  
示其未保用之意

乳子一



周乳彝二



前一器高五寸九分深四寸四分口徑八寸五分腹徑八寸二分容七升六合重七斤圈足無銘

後一器高五寸深四寸口徑八寸腹徑七寸六分容四升重三斤一兩圈足無銘

右彝之爲器所以盛秬鬯而裸地求神者神守其幽當以類感而出之斯致養焉故用乳爲飾之意其純緣之下分爲四獸首兼著饗

餐之形夫以昭含其焚之戒二者制作相類特  
前一器銅滓漸漬黃綠相間後一器黧如鉛  
色非久於潛壤者不能如此宜皆出于周

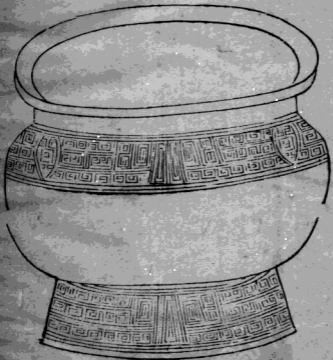
周夔龍乳彝





右高四寸三分深三寸一分口徑五寸四分  
腹徑六寸一分容三升四合重四斤六兩兩  
耳有珥無銘是器純緣之外作夔龍狀間以  
雷紋而腹間有乳環之足下作饕餮以虎首  
爲耳按六彛有虎彛然無它飾是器雜然取  
象故以夔龍乳命之庶幾不謬其所稱耳

正音



右高四寸九分深二寸八分口徑五寸四分  
腹徑五寸二分容二升重二斤四兩兩耳無  
銘是器腹間純素足與純緣之外夔龍雷紋  
交錯足間兩竅可以貫繩形模雖與周饗饗  
彝相類但此器差小然赤綠相間略無銅色  
爲可佳耳

一夔足鬲



周高足彝二



前一器高八寸一八深四寸八分口徑八寸五分腹徑七寸二分容八升重八斤無銘  
後一器高八寸七分深五寸九分口徑一尺七分腹徑九寸七分容一斗二升有半重五斤十有二兩無銘

右二器其足比它彝稍高前一器純緣之下及足之上雷紋與夔龍相蹂蹙周以連珠後一器三面作饗饗周體飾以雲雷其足有竅

可以貫繩比商彝文鏤過之純質則有所不  
逮其爲周器明矣

肩蟬紋雷彝





右高六寸一分深四寸一分口徑一尺三分  
腹徑九寸五分足徑六寸六分容一斗一升  
三合重五斤四兩無銘是器腹間著以蟬紋  
而腹之上與足則以雷紋飾之純與腹之下  
則皆無紋豈非周初之時尚存商質之風耶

周 鬲 食 鬲 夔



右高五寸七分深四寸一分口徑七寸四分  
腹徑六寸六分容四升八合重四斤十有四  
兩無銘是器彝也純緣之下以饗饗爲飾饗  
饗之間作細雷紋腹足純素不加琢鏤寔周  
初物耳

周蟠夔彝



右高四寸八分深三寸三分口徑六寸腹徑  
五寸二分容二升六合重三斤七兩兩耳有  
珥無銘是器兩旁蟠以四夔以雷紋間之足  
間飾以飛鳳耳狀螭首製作奇古非周全盛  
時不能有此夫夔獸之害物者今蟠而不申  
鳳鳥之瑞世者今翔而來儀則其德及鳥獸  
昆蟲也至矣彝之爲器所以享神於宗廟非  
盛德成功無以享也於是以其彝器而飾之

焉蓋周之尊彝每以鳥獸爲飾者固各有義  
所謂遠取諸物者是也

周蟠夔直紋彝



高五寸深三寸九分口徑六寸九分腹徑  
六寸五分容四升七合重五斤四兩兩耳有  
珥無銘是器純緣下飾以蟠夔腹間密布直  
紋如踈櫺設飾簡妙而製作去商爲未遠大  
槩與商雲雷寶彝略相類耳



漢敦足卣



右高四寸九分深三寸一分口徑九寸二分  
容六升六合重六斤二兩兩耳無銘此舟上  
圜下方取象天地而耳作螭首物之流形圜  
則行方則止行則能應止則能定夫耳間著  
螭蓋示其威之能剛制矣又方其足以取能  
定之義古人垂訓豈不美哉雖然舟之形制  
往往上下皆圜如此乃變體與敦相類故  
因名之曰敦足云

漢垂花舟



高三寸七分深三寸二分口徑八寸五分  
容五升七合重四斤兩耳無銘以牛首爲耳  
腹間飾以虺紋其下垂花舟之用在於承彝  
而花萼亦有相承相蔽之義故特取諸此是  
器與伯戈盒相類但差大爾恐漢人象彼而  
爲之