

韓昌黎詩集卷之









































昌黎先生詩集注卷第七

古詩三十一首

雪後寄崔二十六丞公

斯立

〔云斯立是時為藍田縣丞其曰藍田十月元和十年十月也孟郊已死張籍病眼故有詩翁壯士之句有懷

立之且念朋友之不振也

藍田十月雪塞關。我興南望愁羣山。攢天鬼一作崔鬼凍

相映。君乃寄命於其間。秩接筆寫得志人如此特添殿前賜食驛驢卑。俸薄食口眾。豈有酒食

開容顏。殿前羣公賜食罷。驛驢踟躕路。驕且閑。穆天子傳左服驪駒

而存驪駒郭璞註驪駒色如華而赤稱多量少鑿裁去聲密。豈念幽桂遺榛一作藜

管。幾欲犯嚴出薦口。氣象碑兀未可攀。歸來殞涕揜

關。臥心之紛亂誰能刪。詩翁憔悴斲荒棘。清玉刻佩

未可攀。非畏之也。此等氣象自令人不可親。近焉有受言之理。





聯玦環。腦脂遮眼臥壯士。大昭蚩招切挂一作壁無由變。

詩彤弓乾坤惠施音弛萬物遂獨於數子。懷偏慳朝。歛許既

香衣暮惜子夜切不可解楚辭宋玉九辯憺悽增歛王逸曰歛泣歎後漢

我心安得如石頑。

送僧澄觀

浮屠西來何施為。擾擾四海爭奔馳。構樓架閣切星

漢誇雄鬪麗止者誰。僧伽後出淮泗上。李邕泗州普光王

中西來嘗縱觀臨淮發念置寺既成中宗賜名普光王以景龍四年三月二日

示滅於京嗣立補注紀聞錄僧伽大師西域人姓何氏唐龍朔初隸名于楚州

龍興寺後于泗州臨淮縣信義坊乞地施標掘得金像一軀上有普照王佛字

遂建寺中宗聞名遣使迎入薦福寺景龍四年端坐而終中宗令于寺建塔俄

而大風歛起臭氣滿長安近臣奏僧伽化緣在臨淮恐欲歸中宗心許其臭頓

息奇香馥烈五月送至臨淮起塔供養即今塔也洪云李太白僧伽歌云此僧

本是南天竺為法頭陀來此國又云嗟余落魄江淮久罕遇真心說空有蓋相

遇于江淮也太白于豪傑中識郭子儀隱逸中識司馬承禎浮屠中識僧伽則



其人可知勢到衆佛尤恢奇。越商胡賈脫身罪。一作獻珪壁滿船

寧計資。清淮無波平如席。欄柱一作檻傾扶半天赤。火燒

水轉埽地空。突兀便高三百尺。影沈潭底龍驚遁。當

晝無雲跨虛碧。借問經營本何人。道人澄觀名籍籍。

愈昔從軍大梁下。云謂佐宣武軍幕往來滿屋一作目賢豪者皆言

澄觀雖僧徒。公才吏用當今無。嗣立按吳兆宜云晉虞駿傳王導常謂駿曰孔愉有公才而無

公望丁潭有公望而無公才兼之者其在卿乎漢酷吏傳為縱爪牙之吏任用後從徐州辟書至。云謂從事徐州節

度張建封幕紛紛過客何由記人。一作又言澄觀乃詩人一座競

吟詩句新。向風長歎不可見。我欲收斂加冠巾。嗣立按公集送

靈師詩方將斂之道且欲冠其顛語與此同洛陽窮秋厭窮獨。丁丁中莖切啄一作打門疑

一作如啄木。詩伐木丁丁啄木鳥名詳見卷八城南聯句詩注有僧來訪呼使前。伏犀插

送靈師則曰方得  
欽之道且欲冠其  
顛此又云我欲收  
斂加冠巾之愛  
惜人材於緇流黃



腦高頰

古協切

權

觀古字後漢李固傳貌狀有奇表頂角匿犀注伏犀也謂骨當額上入髮際隱起也文選洛神賦麗輔承權善曰權

類兩惜哉已老無所及坐

睨

神

骨空潛然臨淮太守

音詣

類兩初到郡

王云謂泗州刺史唐地理志泗州臨淮郡

遠遣州民送音問好奇賞俊直

實

難逢去去為致思從容

山南鄭相公樊員外酬答為詩其末咸有見

及語樊封以示愈依賦十四韻以獻原注鄭餘慶樊宗師也

嗣立補注舊唐書鄭餘慶傳元和九年充山南西道節度使新書樊宗師傳宗師字紹述始為國子主簿歷絳州刺史進諫議大夫未拜卒韓愈稱宗師議論平正有經據嘗薦其材云公集薦樊宗師狀攝山南西道節度副使前檢校水部員外郎樊宗師云云王云李肇國史補曰元和以後為文奇詭則學於韓愈苦澀則學於樊宗師公此詩及樊墓銘語奇而澀皆所以效其體也

梁維一作惟西南屏

詩大邦維屏唐地理志梁州屬山南西道德宗興元元年改為興元府

山屬水刻屈



詩如此種皆姑  
效諸人而降體為  
之我公之正派

稟生肖勦音巢一剛廣韻勦難諧在民物榮公鼎軸老鄭

慶傳封榮烹斡力健促嗣立按烹字頂上鼎字斡字頂上軸字來舊注

帝咨女子一作往書帝曰咨又帝牙毒懸前空埽音拂一作拂楚辭

龍埃拂拂兮王逸威風挾惠氣蓋壤兩塵拂一作制選子虛賦

蓋摩與劇通嗣立補注茫漫華黑間書華陽黑指畫變恍惚忽許

杜子美詩氣劇屈賈壘誠既富而美章彙霍炳蔚易

賦歛神化而蟬蛻善曰歛輕舉貌日延講大訓龜判錯袞黻公羊傳定公八年

青純何休學判半也半圭曰璋孔穎達疏白藏天子青藏諸侯劉熙釋名袞卷

其所服言講大訓樊子坐賓署演孔刮老佛選劇秦美新金

春撼玉應孫云金玉相應以况厥臭劇蕙鬱易其臭如蘭爾雅翼鬱

遺我一言重跽受惕齋慄鮑彪戰國策注跽長辭慳義



卓闊孫云言辭約而義富呀豁疲一作疾掎普厚切掘方云疲勞也掎擊也掘掘地也孫云呀豁隙窳也因其隙

竅疾加掎掘掎掘者討究也如新一作初去聃丁上聲聃寧上聲方云雷霆逼颯一作颯或

作颯于聃越筆二切孫云言讀此詩如新去颯耳中垢却聞雷霆颯颯言驚恐不定也綴此一作豈為訓俚言

紹莊屈孫云言我綴此答詩豈以為訓乎俚下之言聊以紹莊周屈原而已

奉一無和武相公鎮蜀時詠使宅韋太尉所養

孔雀原注武元衡韋臯也

嗣立補注舊唐書武元衡傳元衡字伯蒼河南緱氏人進士登第元和二年正月拜門下侍郎平章事出為劍

南四川節度使韋臯傳臯字城武京兆人貞元元年拜檢校戶部尚書劍南四川節度使順宗即位加檢校太

尉爾雅翼孔雀牛南海蓋鸞鳳之亞

穆穆鸞鳳友何年來止茲飄零失故態隔絕抱長思翠角高獨聳金華煥相差坐蒙恩顧重畢命守階墀



感春三首

王云作于元和十一年三月為中書舍人時也

偶坐藤樹下。暮春下旬間。藤陰已可庇。落葉還漫漫。

疊疊新葉大。瓏瓏晚花乾。王云疊疊翠色貌瓏瓏花落聲青天高寥寥。兩

蝶飛翻翻。一作翩翩時節適當爾。懷悲自無端。

黃黃蕪菁花。方言蕪菁蕪菁也陳楚謂之豐齊魯謂之蕪關西謂之蕪菁趙魏之間謂之大芥桃李事已

退。狂一作強風簸枯榆。狼籍九衢內。春序一如此。汝一作去顏

安足賴。誰能駕飛車。山海經奇肱國人一臂取百禽作飛車從風遠行相從觀海外。

晨遊百花林。朱朱兼白白。柳枝弱而細。懸樹一作對垂百

尺。左右同來人。金紫貴顯劇。一作極嬌童為我歌。哀響跨

箏笛。艷姬蹋筵舞。清眸刺七亦切劍戟。嗣立補注傅武仲舞賦盼般鼓則騰清眸孫云言眸

西蝶飛翻妙姿只在兩字讀之便如在目前

汝字自謂妙

朱之直白愈朴愈雋



子清朗如劍戟之刺。○張文潛云東坡言退之詩不解文字飲惟能醉紅裙疑若清苦自飾者。至云艷姬蹋筵舞清眸刺劍戟則知此老子箇中興復不淺。

心懷平生友。莫一在燕席。死者長眇芒。生者一作困乖

隔。少年真可喜。老大百無益。

早赴街西行香贈盧李二中舍人

原注盧汀李逢吉

嗣立補注隋二禮圖長安領街西五十四坊及西市多王公貴戚之家舊唐書李逢吉字虛舟隴西人登進士

第元和九年改中書舍人

天街東西異

史記天官書畢昴間為天街

祇命遂成游。月明御溝一作曉

蟬吟堤樹秋。老僧情不薄。僻寺境還幽。寂寥一作二三

子。歸騎得相收。

從塔以稱即

晚寄張十八助教周郎一無博士

原注張籍周况也

舊唐書張籍傳調補太常寺太祝轉國子助教按公集周况妻韓氏墓志云四門博士周况妻韓氏禮部郎中



三四奇想奇對  
摩絮奇磨鎌更  
奇 前四寫晚  
五六承上起下七  
八寄二子並招二子  
同也

雲卿之孫開封尉

女蓋公之從也

日薄一作落風景曠白樂天詩旌旗無光日色薄出歸偃前簷晴雲如壁絮

新月似磨鎌田野興偶動衣冠情久厭吾生可攜手

歎息歲將淹李太白詩東溪言可乘吾生攜手而起不然歲序將淹人生終何得不及起也

### 題張十八所居

云張籍居長安西街孟東野詩所謂西明寺後窮瞎張太祝也樊云張籍酬韓庶子詩云西街幽僻處正與

懶相宜尋寺獨行遠借書常送遞家貧無易事身病是

開時寂寞誰相問只應君自知寂寞字揚子雲事公詩

落句用奇字籍詩落句用寂寞皆揚子雲事唐人酬荅和意而已

君居泥一作濁溝上一作泥濁萍青青蛙一作喧謹橋未埽蟬一作噓

音 歲門長扁名秩後千品詩文齊六經端來問奇字漢揚

雄傳贊劉歆子棻嘗從雄學為我講聲形周禮保章氏掌教國子六書說文一曰指事二曰象



形三曰諧聲四曰會意  
五曰轉注六曰假借

奉酬盧給事雲夫四兄曲江荷花行見寄并

呈上錢七兄閣老張十八助教

曲江千頃秋波

一作淨見卷三杏  
花詩注

平鋪紅雲蓋明鏡

方云公三堂詩

一段盧給事曲江  
荷花行見寄

水上覓紅雲  
與此同義

大明宮中

給事歸

嗣立補注舊唐書東內大明宮在禁苑  
之東南木永安宮貞觀八年置九年改

大明宮龍朔二年號蓬萊宮咸  
亨元年改名元宮尋復大明宮

走馬來看

立正遺我明珠九

十六

九十月伏字未殿

寒光映骨睡驪目

莊子列御寇篇千金之珠在驪  
龍頷下子能得之者必遭其睡

也我今官開得婆娑

變云公時自中書舍  
人降太子右庶子

問言何處芙蓉多

一段寫已意奉

酬

楚辭九歌芙蓉兮木  
末王逸曰芙蓉荷花也

撐舟昆明度雲錦

漢武帝紀元狩三年穿昆  
明池臣瓚曰在長安西南

周回四十里嗣立補注文選海賦雲錦散文於沙汭之際按河南記  
有雲錦二溪溪多荷花異于常者見王維之記公或借用未可知也

脚敲兩

舷叫吳歌

晉夏統傳統會稽永興人上已至浮橋太尉賈克曰卿頗  
能作土地間曲乎統於是足以扣舷引聲喉轉清激慷慨



一段並呈錢張

大風應至。含水噉天。雷雨響集。叱咤謹呼。雷電晝冥。集氣長。躡沙塵烟起。樊云東坡詩脚扣兩舷歌小海亦是引用統事

百一作十里

嗣立補注三秦記俗云武功太白去天三百詳見卷一南山詩注

負雪鬼鬼插花裏玉

山前却不復來

嗣立補注太平寰宇記藍田山在縣西三十里一名玉山

曲江汀濼

烏定切

水平

盃我時相思不覺一回首天門九扇相當開上界真人足官府豈如散仙鞭笞鸞鳳終日相追陪嗣立補注顧况集五

源訣云番陽仙人王遙琴子高言下界功滿方超上界上界多官府不如地仙快活

奉和錢七兄曹長盆池所植原注錢徽

翻翻江浦荷而今生在此擢擢菰葉長說文菰雕胡也芳根復

誰徙露涵一作濡兩鮮翠風蕩相磨倚但取主人知誰一作詎

言盆盎是

記夢

秀野州堂



〔云〕此詩蓋有託諷意公忤執政左遷為右庶子時作前酬盧公荷花詩末云豈如散仙鞭笞鸞鳳終日相追陪而此詩末亦云我能屈曲自世間安能從女棠神山皆有不能俯仰隨人之意可知其為左遷之時也

夜夢神官與我言羅縷道妙角與根

〔魏文帝詩〕羅縷豈關辭東哲貧家賦且羅縷而

自陳國語辰角見而雨畢天根見而水涸

挈攜陬維口瀾翻

朱云上

注辰角大星蒼龍之角天根亢氏之間根即辰郊二位二十八宿所起也此句言陬維通謂寅申巳亥之四隅也挈此四隅則周乎十二辰二十八宿之位矣淮南子天文訓云西南為背陽之維東南為常羊之維西北為蹶通之維東北為報德之維又地形訓云河水出崐崙東北陬赤水出其東南陬洋水出其西北陬亦邊隅之名也

十刻須臾間

漢哀帝紀詔曰漏刻以百二十為度師古曰舊漏晝夜共百刻今增其二十此本齊人甘忠可所造今賀良等重言

遂施行之嗣立按長洲金居敬毅似云上三句意皆本參同契角根陬維謂青龍處房六白虎在昴七朱雀在張二皆朝于玄武虛危之位也迎一陽之氣以進火妙用始于虛危在一日言正當子半故曰須臾間又云百二十刻須臾間如參同契以十二卦十二律配十二時陽火陰符之候然一日之間有之一刻之間亦有之也公蓋深得金丹之旨乃倔強世間邪

我聽其言未云足捨我先一作夫度橫山腹我徒三人共追之一人前度安不危我亦平行



蹋丘君切翫牛召切王云翫虛不安也神完骨蹻與蹻同脚不掉側身上視

溪谷盲杖撞玉版聲彭觥神官見我開顏笑前對一

人誰邪壯非少石壇坡陀可坐臥坡陀見卷二送惠師詩注我手承頰孩音肘

拄座集韻頰領下也隆樓傑閣磊嵬五罪切高天風飄飄吹我過壯

非少者哦七言六字常語一字難黃魯直云只前句中哦字便是所難此乃為詩之法

也我以指撮白玉丹行且咀才汝切噍才笑切行詰盤漢司馬相如傳

大人賦云咀噍芝英兮噉瓊華口前截斷第二句綽虐顧我顏不歡乃知

仙人未賢聖護短憑愚邊我敬我能屈曲自世間安

能從女巢神山史記封禪書此三神山者其傳在渤海中宋云此言我若能屈曲從人則自居世間徇流俗矣安能從女居山

間而又不免於屈曲乎猶柳下惠所云枉道而事人何必去父母之邦云爾樊

云蘇內翰嘗曰太白詩云遺我鳥跡書讀之了不閑太白尚氣乃自招不識字不如退之倔強云我能屈曲自世間安能隨女巢神山又云退之性氣雖出世間人亦不能容也

不屈曲固是然試白女不屈曲又安能巢神山耶始悞屈曲為仙人傳受衣鉢之矣何必賢聖



### 南內朝賀歸呈同官

〔雜錄〕唐都城有三大內，太極宮在西，故名西內。大明宮在東，故名東內，別有興慶宮，號南內也。

薄雲蔽

一作庇

秋曦

清雨不成泥

罷賀南內衙

歸涼曉

一作晚

淒淒綠槐十二街

〔洪云〕中朝事迹。天街兩畔樹槐，俗號為槐街。白樂天游園詩云：下視十二街，綠槐間紅塵，即此也。

渙散馳輪蹄，余惟驚

音

書生

〔嗣立補注〕漢汲黯傳：上謂人曰：甚矣汲黯之驚也。

孤身無

所齋，三黜竟不去，致官九列齊

〔嗣立按〕吳兆宜云：漢循吏傳：召信臣列于九卿。

豈惟

一身榮，珮玉冠簪犀，滉

音

蕩天門高，著籍朝厥妻

〔嗣立〕

按公示兒詩云：恩封高平君子孫，從朝裾，即此謂也。詳見後示兒詩注。

文才不如人，行又無町

〔徒頂〕畦

戶圭切。莊子：人間世篇：彼且為無町畦，亦與之為無町畦。注：無威儀也。

問之朝廷事，略不知東西。况

於經籍深，豈究端與倪

〔莊子〕：大宗師篇：反復終始，不知端倪。

君恩太山重，不

見酬稗

〔蒲賣〕切

稗

〔田黎〕切

所職事無多，又不相

〔一作〕

提撕，明庭



輕不質之驅甘鹽磔  
之補貪之為害如  
此如竟驚之不戒  
何

其前首皆仕不  
意之作先生何乃  
有此

集孔鸞。曷取於鳧鷖。樹以松與柏。不宜間蒿藜。婉孌  
自媚好。幾時不見擠。貪食以忘軀。甚與鮮通不調鹽醢法。  
吏多少。年磨淬音倅出角圭。將舉汝愆尤。以為已階梯。  
收身歸關東。期不到死迷。

朝歸

峨峨進賢冠。耿耿水蒼珮。唐書百官朝服皆進賢冠。諸佩五品皆水蒼玉。嗣立補注。杜子美詩。良相頭上

進賢冠。禮記。玉藻。大夫佩水蒼玉。而純組。綬。演。繅。露。白玉。水蒼者。視之。文。色。所。似。也。服章豈不好。不與德相

對。顧影聽其聲。頰顏汗漸子廉切背。進乏犬雞效。又不勇

自退。坐食取其肥。無堪等聾瞶。長風吹天墟。秋日萬

里曠。抵暮但昏眠。不成歌慷慨。見卷五和盧郎中送盤谷子詩注

雜詩四首



小人之勢始方盛正宜姑待之耳

躁進而博詳射老  
飢而獲晚矣對舉  
之法戒昭然

用舍爭諤如此  
安坐於治

韓云公時為右庶子而皇甫縛程异之徒用事元和十一年也故此詩及讀東方朔雜事謹瘧鬼皆指事託物

作而

朝蠅不須驅暮蚊不可拍。蠅蚊滿八區。可盡與相格。得時能幾時。與汝恣啖咋。音責涼風九月到。掃不見蹤跡。

鵲鳴聲楂楂。鳥噪聲撲撲。鳥號切爭鬪庭宇間。持一作將身

博。彈射黃鵠能。忍飢兩翅久不擘。蒼蒼雲海路。歲晚

一作晚歲將無獲。

截。檠音老又音檠為構音盧。楚辭九歌桂棟兮蘭橈。說文檠椽也。選長

斲楹以為椽。束蒿以代之。一作茨小大不相權。雖無風雨

災得不覆。且顛解轡棄騏驥。蹇驢鞭使前。北史楊休之曰將涉千里殺騏

將涉千里殺騏驎



寫游賢意邪正  
清然並列而略  
去區別朝廷不  
可為矣

驥而策  
蹇驢

崑崙高萬里。歲盡道苦遠。停車臥輪下。絕意於

神仙。

鳴而爭福利權勢者

鳴而仿時伺亂者

雀鳴朝營食。鳩鳴暮覓。

一作

羣獨有知時鶴。

嗣立補注春秋  
繁露鶴知夜半

雖鳴不緣身。

一作

蟬終不鳴。

本草注陶隱居云啞  
蟬雌蟬也不能鳴者

有抱不列

陳蛙黽鳴無謂。閤閤祇亂人。

### 讀東方朔雜事

漢武帝內傳帝好長生七夕西王母降其宮有頃索桃  
七枚以四枚與帝自食三枚曰此桃三千年一實時東  
方朔從殿東廂朱鳥牖中窺母母謂帝曰此窺牖兒嘗  
三來偷吾此桃昔為太山上仙宮令到方丈擅弄雷電  
激波揚風風雨失時陰陽錯迕致令蛟鯨陸行海水暴  
竭黃鳥宿淵于是九潦丈人乃言于太上遂謫人間其  
後朔一日乘雲龍飛去不知所在嗣立按漢書東方朔  
傳朔字曼倩平原厭次人班固贊曰朔之詼諧逢占射  
覆其事浮淺行于眾庶童兒牧豎莫不眩耀而後世好  
事者因取奇言怪語附著之公詩皆本經史而此作獨



專取內傳亦偶然戲筆故題之曰雜事也

嚴嚴王母宮

古嚴嚴通詩維石巖巖陸德明曰本或作嚴音同

下維萬仙家噫欠

一作吹為飄風

方云聚氣為噫張口為欠莊子齊物論篇大塊噫氣說文欠張口氣梧也宋書孟顛以亢聲大欠被劾

濯手如

雨沓方朔乃豎子驕不加一作自

禁訶偷入雷電室鞦韆呼宏

切與轆同輶

掉狂車選洞簫賦雷霆較輶善曰大聲也晉李頤雷賦鼓旬輶之逸韻

王母聞以笑

衛官助呀呀不知萬萬人生身埋泥沙歎頓五山路

音畬流漂一作飄流

八維一作絃

蹉曰吾兒可憎奈此狡獪何嗣立補注漢高

帝紀大人常以臣無賴晉灼曰江淮之間謂小兒多詐狡獪為無賴神仙傳王方平為麻姑曰了不喜復作此狡獪變化也

方朔聞不

喜褫身絡蛟蛇唐何切

瞻相北斗柄兩手自相按奴禾切與接同

羣

仙急乃言百犯庸不科向觀睥

匹詰切睨處莊子山木篇雖非逢蒙不能睥

睨注邪視也

事在不可赦

奢音欲不布露言一作宮

外口實誼譁一作汰不



白露之言  
外口實譁

王母不得已顏頰口齋

音咨嗟一作咨嗟  
或作齋咨

頷頭可

其奏送以紫玉珂

梁簡文帝詩  
桃花紫玉珂

方朔不懲創挾恩更矜

誇詆欺劉天子

嗣立按吳兆宜云漢枚乘傳枚臯賦有詆媿東方朔又  
自詆媿其文如淳曰媿音欺師古曰詆毀也媿醜也

正晝溺

奴弔切

殿

詬

漢書朔本傳朔嘗醉入殿中遺殿上劾不敬

一且

不辭訣攝身凌

一作  
蒼霞

洪興祖云退之不喜神仙此詩譏弄權挾恩者耳朱子云此詩亦必有為  
而作嗣立按俞瑒云此詩與祖以為譏弄權者觀結語云云殊不然也意

亦指文人播弄造化如雙鳥詩云爾  
不然何獨取方朔而擬之權倖邪

譴瘧鬼

後漢禮儀志注頷頊氏有三子生而  
亡去為瘧鬼一居江水是為瘧鬼

此明借瘧鬼以示  
譏前刺後勸不失  
忠厚

屑屑水帝魂。謝謝無餘輝。如何不肖子。尚奮瘧鬼威。  
乘秋作寒熱。翁媪所罵譏。求食歐泄間。不知臭穢非。



漢嚴助傳夏月暑時歐泄霍亂之病相隨屬嗣立醫師加百毒周禮醫師掌醫

補注杜子美北征詩老夫情懷惡歐泄臥數日之政令聚毒藥以供醫事疾音熏灌無停機師施艾炷酷若獵火圍詛

師毒口牙舌作霹靂飛符師弄刀筆嗣立補注漢蕭何曹參傳贊皆起秦刀筆吏師

古曰刀所以削書也古者用簡牒故吏皆以刀筆自隨也丹墨交橫揮嗣立補注魏略董遇善左氏傳更為作朱墨別異咨

汝之曹出門戶何巍巍祖軒而父頊未沫於前徽楚辭

離騷經芬至今猶未沫王逸曰沫已也選不脩其操行賤薄似汝

稀豈不忝厥祖詩無忝爾祖覲他典然不知歸詩有覲面目嗣立按劉石齡云國語余雖覲然

而人湛湛江水清嗣立補注楚辭宋玉招魂湛湛江水兮上有楓歸居安汝如清波為

裳衣白石為門幾呼吸明月光手掉芙蓉旂降集隨

九歌嗣立補注王逸楚辭序楚俗信鬼而好祠必作歌樂鼓舞以樂諸神屈原見其詞鄙陋因為作九歌之曲飲芳而食菲

嗣立補注楚辭九歌芳菲菲兮滿堂贈汝以好辭出汝去莫違



較工部亦宗武  
果不似前人東  
坡議之是也

示兒

始我來京師。止攜一束書。辛勤三十年。以有此屋廬。

云公第在長安靖安里此屋豈為華。於我自有餘。中堂高且新。四時

登牢蔬。宋云公作袁氏先廟碑有親登邊銅之語與登牢蔬語意正同前祭饌賓親。禮記泔當東祭又降自西北祭

選上林賦偃佺之徒暴於南祭郭璞曰祭屋南檐也甘泉賦列宿施于上祭韋昭曰祭屋翼也冠婚之所於庭內

無所有。高樹八九株。有藤婁。音縷一作縷絡之。莊子有卷婁者注卷婁猶拘孿也

春華夏陰敷。東堂坐見山。雲風相吹噓。松果連南亭。

外有瓜芋區。西偏屋不多。槐榆翳空虛。山鳥旦夕鳴。

有類澗。當作澗谷居。選江賦幽澗積阻善曰澗與澗同主婦治北堂。膳服適戚疎。

恩封高平君。嗣立補注皇甫混撰公墓志公夫人高平郡君范陽盧氏子孫從朝裾。一作車開門

問誰來。無非卿大夫。不知官高卑。玉帶懸金魚。嗣立按吳兆宜



云舊唐書輿服志古之弄袋魏文易以龜袋高祖給五品以上隨身魚袋三品以上龜袋飾以金四品以銀五品以銅又開元初駙馬都尉從五品者假紫魚袋

問客之所為。我一作魏冠講唐虞。酒食罷無為。棊槊色角切

以相娛。洪云唐人詩云星宿天圍棊冢子地握槊棊弈也槊博也北史齊

凡此座中人。十九持釣樞。又問誰與頻。莫與一作若曾

張樊如。云謂張籍樊宗師也來過亦無事。考評道精麤。蹉蹉音媚

學子。牆屏音餅日有徒。以能問不能。其蔽豈可祛。丘魚切嗟

我一作我如不修飾。事與庸人俱。安能坐如此。比肩於朝儒。

詩以示兒曹。其無迷厥初。書慎厥初

蘇東坡云退之示兒詩云主婦治北堂膳服適戚疎恩封高平君子孫從朝裾開門問誰來無非卿大夫不知官高卑玉帶懸金魚又云凡此座中人十九持釣樞所示皆利祿事也至老杜則不然其示宗武云試吟青玉案莫羨羨紫香囊應須飽經術已自愛文章十五男兒志三千弟子行曾參與游夏達者得升堂所示皆聖賢事也



古詩江南可采蓮以  
接連排寫東西南北  
四句足奇看公夜  
化家又一妙境

結妙人固憐亦  
不自憐不知孰是  
孰是孰得孰失也

庭楸

庭楸止五株。共生十步間。各有藤繞之。上各相鉤聯。  
下葉各垂地。樹顛各雲連。朝日出其東。我常坐西偏。

一作夕日在其西。我常坐東邊。一作當晝日在上。我在中

央間。仰視何青青。上不見纖穿。朝暮無日時。我且八

九。旋濯濯。晨露香。明珠何聯聯。夜月來照之。蒨蒨見此

切自生煙。晉湛方生稻苗讚蒨蒨嘉苗我已自頑鈍。一作滯重遭五楸牽。

客來尚不見。肯到權門前。權門衆所趨。有客動百千。

九牛亡一毛。漢司馬遷傳答任安書曰若九牛亡一毛未在多少間。往既無可顧。

不往自可憐。

翫月喜張十八員外。以一作王六祕書至。原注王六王建



也

嗣立補注舊唐書張籍傳累授水部員外郎

前夕雖十五月長未滿規君來一作未晤我時風露渺無涯浮雲散白石天宇開青池孤質不自憚中天為君施翫翫夜遂久亭亭曙將披况當今夕圓又以嘉一作佳客隨惜無酒食樂但用歌嘲為

和李相公攝事南郊覽物興懷呈一二知舊

嗣立補注舊唐書李逢吉傳元和十一年四月加朝議大夫門下侍郎同平章事出為劔南東川節度使長慶二年召入復為門下侍郎平章事

燦燦辰角曙見前記亭亭寒露朝川原共澄映雲日還

浮風上宰嚴祀事清途振華鑣圓

首四句紀時節動覽物興懷意上宰

嗣立補注文選謝靈運詩雲日相輝映空水共澄鮮



四句攝事南部村  
樹四句覽物真懷  
惟彼二句贊為仁  
以下皆諷也

先生於裴公手  
識詞

丘峻且坦嗣立補注廣雅圓丘大壇祭天也前對南山標村樹黃復綠中

田稼何饒顧瞻想巖谷興歎倦一作卷塵蹠左傳昭公三年湫隘蹠塵不可以居

惟彼顛瞑古眠字者莊子則陽篇固顛冥於富貴之地司馬彪曰猶迷惑也去公豈不遼為仁

朝自治用靜兵以銷勿憚吐捉一作握勤方云史記魯世家一沐三捉髮一飯三吐哺今

可歌風雨調聖賢相遇少功德今宣昭詩宣昭義問

和裴僕射相公假一作為山十一韻原注裴謂裴度也

舊唐書裴度傳元和十年詔以度為門下侍郎同中書門下平章事十四年為姦臣皇甫鎛所構罷相檢校左

僕射河東節度使

公乎真愛山看山旦連夕猶嫌山在眼不得著直略切脚

歷一作枉往語山中人一作與我澗側石有來應公須歸必

載金帛當軒乍駢羅隨勢忽開坼有洞若神剜有巖



類天劃。終朝巖洞間。歌鼓燕賓戚。孰謂衡霍期。選謝靈運詩遊

當羅浮行。息必廬霍期。周禮荊州之鎮山曰衡山。鄭玄曰在湘水南。爾雅霍山為南岳。郭璞曰今在廬江西。近在王侯宅。傳

氏築已畢。書說築傳巖之野磻溪釣何激。選阮嗣宗勸晉王牋呂尚磻溪之漁者。嗣立補注尚書中侯王

即迴駕水畔。至磻溪之水。呂尚釣于崖。逍遙功德下。不與事相撫。樂我盛明朝。

一作時於焉傲今昔。詩於焉詩特高妙

### 與張十八同效阮步兵一日復一夕

嗣立補注晉書阮籍傳字嗣宗陳留尉氏人為步兵校尉能屬文作詠懷詩八十餘篇方云阮嗣宗詠懷詩近百篇其一六韻一首云一日復一夕一朝復一朝顏色

改平常精神自損消其一七韻一首云一日復一朝一昏復一晨容色改平常精魂自飄淪公詩效其體而又

釋之曰一日復一日一朝復一朝然其題實自效一日復一夕始也後人以詩語與題

不相應併易作一日字實非也

一日復一日。一朝復一朝。祇見有不如。不見有所超。



人生徒業惟自見  
其不如乃能有所  
超然非寡力修而  
寔心省察安去箇  
中消息憤者淺  
嘗掠影正反是讀  
公詩不荒汗下

本是諸首從李  
讀書必先叙李  
之多書與李之  
讀書本是送諸  
葛亦先說送李

食作前日味。事作前日調。不知久不死。憫憫尚誰要。

於道切富貴自繫拘。貧賤亦煎焦。俯仰未得所。一世已解

鑣。譬如籠中鶴。六翮無所搖。譬如兔得蹄。一作跡易得兔而忘蹄安

用東西跳。還看古人書。復舉前人日。一作瓢未。知所究竟。

且。作新詩。謠。終不敢自任。乃是真學。少語。

送諸葛覺往隨州讀書原注李鯨時為隨州刺史

嗣立補注唐書李泌字長源貞元三年拜中書侍郎同中書門下平章事累封鄴縣侯子鯨累遷隨州刺史

鄴侯家多書。插架三萬軸。一一懸牙籤。舊唐書經籍志甲乙丙丁四部書各

為一部。經庫紅牙籤。史書庫綠牙籤。子庫碧牙籤。集庫白牙籤。以分別之。新若手。未觸為人強。記覽過

眼不再讀。偉哉羣聖文。磊落載其腹。行年餘五十。出

守數已六。京邑有舊廬。不容久食宿。臺閣多官員。無



此大段為也至具  
中叙說多用倒  
寫又文體之一變

五音三

昌黎言集注卷七

十四

地寄一足我雖官在朝氣勢日局縮屢為丞相言雖  
懇不見錄送行過澹水見卷五贈張籍詩注東望不轉目今子從  
之游學問得所欲入海觀龍魚矯翮逐黃鵠勉為新  
詩章月寄三四幅

南溪始泛三首

榜舟南山下

一作溪上

上上不得返幽事隨去多

一作幽尋事隨去

孰能

量近遠陰沉過連樹藏昂抵橫坂石麤肆磨礪波惡  
厭牽挽或倚偏岸漁竟就平洲飯點點暮雨飄梢梢

一作稍稍

新月偃

廣雅區區梢梢小也

餘年慄無幾休日愴已晚自是病

使然非由取高蹇

一作寒

南溪亦清駛

疏史切一作駛嗣立補注文選謝靈運詩活活夕流駛

而無檝與舟山農驚



見之隨我觀不休。不惟兒童輩。或有杖白頭。饋我籠

一作籬中瓜。勸我此淹留。我云以病歸。此已頗自由。幸有

用餘俸。置居在西疇。困倉米穀滿。未有旦夕憂。上去

無得得。下來亦悠悠。但恐煩里閭。時有緩急投。願為

同社人。雞豚燕春秋。

足弱不能步。嗣立按吳北宜云左傳昭公七年孟自宜收朝蹟

詩念彼不蹟毛氏云不循道也羸形可輿。一作致。嗣立補注晉陶潛傳刺史王弘要之還

亦足自反佳觀。去聲安可攬。史記秦始皇紀從臣嘉觀正義曰觀音瑄即此南坂下。久聞有

水石。控音舟入其間。漢書控舟而入水師古曰控曳也溪流正清激。隨波

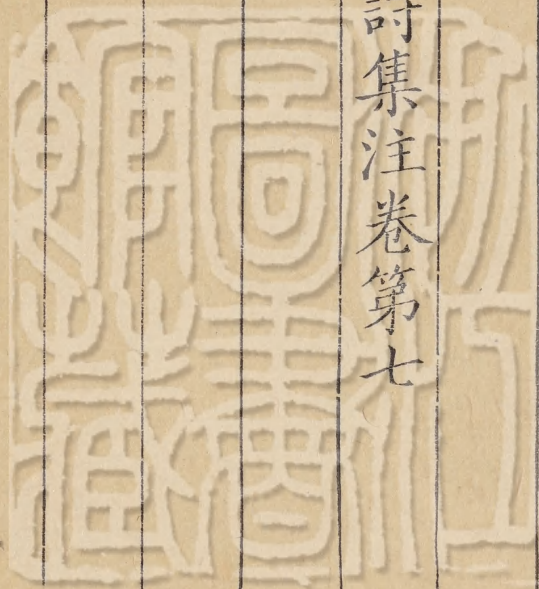
吾未能峻瀨。一作瀨峻乍可刺。七迹切鷺起若導吾。前飛數十

尺。亭亭柳帶沙。團團松冠壁。歸時還盡夜。誰謂非事



役

昌黎先生詩集注卷第七





昌黎先生詩集注卷第八

聯句十一首 方云諸聯句多元和初作

城南聯句

王云聯句古無此法自退之始樊云劉貢父云東野與退之聯句宏壯辨博似若不出一手王深父云退之容大非平日所作恐是退之有所潤色山谷曰人言東野聯句潤色東野若東野潤色退之却有此理嗣立按俞瑒云聯句詩如國手對奕著著相當又如知音合曲聲聲相應故知非孟韓相遇不能得此奇觀也

竹影金瑣碎

沈存中云竹影金瑣碎乃日光非竹影也洪云謂日光在其中若曰日影金瑣碎則不可也

泉音

一作聲玉淙

方宗士江二切瑤 楚更切選陸士衡詩山溜何泠泠飛泉漱鳴玉樊云荆公詩云風泉隔屋撞哀玉竹月綠階貼碎金語本此

瑠璃翦木葉

愈 嗣立補注廣雅瑠璃珠也漢西域傳作流離師古曰大秦國出采澤光潤踰于眾玉楚辭屈原九歌洞庭波兮

木葉下翡翠開園英

嗣立補注異物志翠鳥形如燕赤而雄曰翡青而雌曰翠楚辭離騷經夕餐秋菊之落英王逸曰英華也 流

呈工閑巧極彫  
搜之致美眩未  
免澁舌與春容  
自然之妙不覺  
嘗大雅公之選



滑隨仄步。郊搜尋得深行。遙岑出寸碧。愈遠目增雙。

明乾。遂紛一作絲。拄地。郊化蟲枯。揭居玉切。莖孫云化蟲蟲之變化者如蟬蟻。

之類枯揭莖者言化蟲已枯尚揭持於草木之莖也。木腐或垂耳。愈草珠競駢音。睛浮。

虛有新斲。郊摧抗音。饒孤撐抽庚切方云古樂府不見山顛樹摧抗下為蘇。囚一作飛。

黏網動。愈盜一作卓。接彈驚杜子美詩啾啾黃鳥噪嗣立補注杜子美詩啾啾驚枝蔭李太白詩。

鼠拱而立。愈爾雅翼今河東有大鼠能人立交兩脚於頸上或謂之雀鼠。脫實自開坼。郊牽柔誰繞縈。禮

下楷切。方作駮。牛躅朱云當。且鳴。蔬甲喜臨社。郊嗣立補注易百果草木皆甲拆鄭玄曰呼皮曰甲。

田毛樂寬征周禮宅不毛者有禮布鄭司農云謂不樹桑麻也。露螢不自暖。愈凍蝶。

尚思輕宿羽。有先曉。郊食鱗時半橫孫云言鳥之宿者有未曉而飛魚之食者時半橫水。

中菱翻一作紫角利。愈嗣立補注庾子山詩紫菱生嫩角。荷折碧圓傾嗣立補注杜子。

孟則然非其正體。讀者分別觀之。六。是以兄公之卒。所。示有也。篇中段落韓注。得之。



美詩圓荷 浮小葉 楚膩鱣知連鮪羽癸亂郊詩有鱣有鮪嗣立補注爾雅翼鱣

鱣蓋鮪之類鱣肉黃鮪肉白今江東呼鱣為黃魚 獠羞螺解并嗣立補注易繫辭為解為羸孫

若獠羞然 桑蠖烏郭見虛指愈嗣立補注爾雅蠖尺蠖爾雅翼釋蟲尺蠖

之狀古所謂布指知尺者故謂之尺蠖 穴狸聞鬪獍逗翳翅相築郊擺幽尾交

榜薄庚切孫云言鳥止于林陰其翅相觸如蛇之類擺于幽僻其尾相擊也 蔓涎角出縮愈嗣立補注爾雅翼蝸牛似

羸頭有兩角行則出驚則縮首尾藏于殼中 盛夏日中懸樹葉上涎沫既盡隨即槁死 樹啄頭敲鏗丘庚切嗣立

啄木如錐長數寸常啄枯木取其蠹頭上有紅毛如鶴頂土人呼為山 脩箭

裏金飾郊嗣立補注爾雅東南之羣鮮沸池羹岸殼坵玄兆

愈周禮卜師掌開龜之四兆詳見卷五月蝕詩注野舜漸豐萌窠音遙煙幕莫秋疏島

郊郭璞上林賦注沙篆印迴平洪云華山有青柯平種藥痒一作肌

遭七吏刺七亦愈玉篇毛蟲詳見後鬪雞聯句注 啾耳聞雞生奇慮恣迴轉



郊遐晞

音希

縱逢迎

嗣立補注文選西都賦晞秦嶺說文晞望也

巔林戢遠睫

音接

愈

嗣立補注釋名睫插接也插于眼眶而相接也

縹

音縹

氣夷空情

嗣立補注邢昺爾雅疏翠微山氣青縹色孫云言望巔林觀縹

以夷情歸跡歸不得

郊捨心捨還爭

靈麻撮御蟲愈

雅博

狗蝨巨勝藤苳胡麻也孫云靈麻今胡麻狀如狗蝨

村稚啼禽猩

嗣立補注禮記猩能言不離禽獸白虎通禽者鳥獸之總名

文選吳都賦猩猩啼而就禽異物志交趾封溪有猩猩夜聞其聲如小兒啼也孫云言小兒之啼如猩猩

紅皺曬檐

一作瓦郊

孫云果實皺而紅說者曰乾棗

黃團擊門衡

洪云黃團瓜萋也一曰天瓜嗣立補注許彥周詩話城南聯句紅皺曬簷瓦黃團擊

門衡是說乾棗與瓜萋讀之猶想見西北村落間氣象

得雋蠅虎健愈

左傳莊公十一年得雋曰克古今注蠅虎形似蜘蛛

而色灰白善捕蠅

相殘雀豹趨

音根孫云雀之鷲者以其勇健故曰雀豹玉篇趨趨跟党也

束枯樵指

秃郊刈熟擔肩賴

音賴

澀旋

隨戀切

皮卷

音卷

鬱愈

嗣立補注莊子在宥篇鬱卷倉囊司馬彪曰鬱卷不申舒之狀也

苦開腹彭亨

毛萇詩傳魚休猶彭亨也孫伯野云此二語與

上二語意屬一曰澀旋乃旋果實之澀者苦開乃破瓜瓠之苦者也

機舂潺

士山切又士連切

浚

音員又士頑切

九郊

云



杜預作連機水碓嗣立補吹簸飄飄精莊子鼓賽饌木盤簇愈

注李太白詩水春雲毋碓妖謂狐貍之屬能為妖媚者也糾當从糸獄中以繩索急縛罪人之名也言捕

取妖狐而以藤索縛之也嗣立按文選東京賦云對操索葦司執遺鬼語意本

此韓云荒學五六卷郊古藏四三瑩里儒拳

足拜愈土怪閃眸偵丑貞切家語季栢子穿井獲如土缶蹄道補

復破郊絲窠婦還成暮堂蝙蝠沸愈蝙蝠見卷三破竈伊

威一作盈見卷四送追此訊前主郊答云皆冢卿左傳襄公

君有豕卿敗壁剥寒月愈折篁嘯遺笙圭音熏霏霏在郊名釋

婦人上服曰袿古樂府衣上香猶在綦跡微微呈漢班婕妤傳俯

今履綦師古曰劔石猶竦檻愈獸材尚挈楹寶唾拾未盡

郊嗣立補注飛燕外傳后誤唾健仔袖健仔曰姊唾染人玉啼隋猶鎗

綈袖正似石上華李太白詩咳唾落九天隨風生珠玉



楚耕切嗣立補注南史陳文帝令投籤于石上鎗然有聲洪云此以咳唾喻珠璣以啼泣喻玉筋也牕言牕綃孫云疑闕豔愈

紗中尚疑闕藏佳人也精燭已銷繁綠髮抽珉秋瓦嗣立補注風俗通青

膚聳瑤楨說文楨木也韓云綠髮白蛾飛舞地愈幽蟲落書

棚薄萌切博雅棚閣也說文棚棧也惟昔集嘉詠郊吐芳類鳴

嗚詩嗚其窺奇摘海異愈恣韻激天鯨腸胃繞萬象郊

精神驅五兵嗣立補注漢百官表教以五兵師蜀雄李杜拔愈

嶽力雷車轟大句幹立一作造郊高言軋霄崢初耕切芒端

轉寒燠愈神助溢盃觥巨細各乘運一作亦騰

聲王云湍水急流凌花咀粉黛愈削縷穿珠櫻綺語洗

晴雪郊嬌辭哢雛鷺酣歡雜一作弁珥愈更記滑稽傳前有

繁價流金瓊菡萏寫江調郊休立詩悲發江南調謝靈運詩采菱

昌黎言集注卷八

五

王宣



調易急江南歌不緩李善皆引古江南詞江  
南可採蓮以釋之東野木集亦喜用江調字  
藍瑛藍田本草姜蕤一名玉竹方云

藍瑛藍田之玉也 庖霜膾玄鯽愈 浙玉炊香

稊魏略太祖嘲王朗曰不能效君昔在會稽析粳米飯也古浙作析 朝饌

已百態 郊春醪又千名 哀匏感駛一作缺或 景愈冽唱

凝餘晶 解魄不自主 郊痺肌坐空 瞠丑庚切說文痺濕病也莊子田子方

貌朱云言坐久而無所見也 扳音攀 援音袁 賤蹊絕 愈炫曜仙選更

藜一作叢 巧競採笑 郊駢鮮互探音貪 嬰桑變忽蕪蔓愈樟

裁浪登丁中莖切王云登丁斲木聲也 霞鬪詎能極 郊風期誰復一作復誰 賡

吟訓之工人晉習鑿齒傳風期超邁已上追敘在昔詩人 皐區扶帝壤愈爾立補注文選西京

賦實惟地之 奧區袖阜 瓌蘊郁天京 祥色被文彥 郊良才插杉檉丑成切爾

立補注杉材木類松而勁直葉附枝生若刺針 漢西域傳多葭葦檉柳師古曰檉柳河柳也 隱伏饒氣象愈興潛



示堆坑孽華露神物郊 華山事見卷一南山詩注 擁終儲地禎 終南山見卷五酬盧

雲夫望秋詩注 訐謨壯締始愈 詩訐謨定命氏云訐大也 輔弼一作拂 登階清一作秀

恣填塞郊呀靈瀄勅六切 滍澄繼甸形勝 益大聯一作連 漢魏

愈肇初邁周贏積照涵德鏡郊傳經儷金簾音盈漢章賢傳父子

皆以明經故鄒魯諺曰遺子黃金滿籛不如一經如淳曰籛竹器 食音寺 家行鼎鼐愈寵族飫弓

旌弈制盡一作書 從賜郊殊私得逾程飛橋上架漢愈立嗣

補注白帖天河謂之銀漢 繚岸俯規瀛漢東方朔傳規以為苑嗣立補注列子渤海之中有大壑其中有山曰瀛洲 瀟碧

遠輸委郊湖嵌費攜擎方云瀟碧竹也湖嵌石也 菊音陶 首音目 從大漠愈

漢西域傳李廣利伐大宛采蒲萄首菹種歸種於離宮館旁極望焉 楓音音諸一作儲 至南荆選上林賦沙棠櫟華楓枿櫨

郭璞曰儲似采柔師 嘉植鮮危朽郊膏理易滋榮方云此以嘉植言也

周禮其植物宜膏物鄭氏云謂楊柳之屬理致白如膏 懸長巧紐一作細 翠愈象曲善一作蓋 攢珎



行音魚口星浮沒郊馬毛錦斑駢五方亂風土愈百種

分鉏耕葩蘂相妒出郊菲茸共舒晴類招臻侗他歷切詭

過委切愈選封禪文奇物翼萃伏衿纓危望跨飛動郊冥升躡

登閔選羽獵賦涉三皇之登閔春游音轢音霍音隨一靡愈楚辭淮南王招

逸士嶺草霍靡王彩伴颯娑音嫗音萌廣韻娑遺燦飄的皪

郊嗣立補注文選上林賦的皪淑顏洞精誠嬌應如在寤愈頽

意若含醒鵝毛翔衣帶郊鵝肪音方又截佩璜王逸

少玉部論文昇相照灼愈武勝屠攬音搶楚庚切爾雅割錦

不酬價郊構雲有高營通波物音鱗介愈疏畹富蕭

蘅音行詩彼采蕭兮楚辭離騷經雜買養馴孔翠郊孔雀見卷七和

鳥注遠苞樹蕉栟書厥包橘柚錫貢廣志芭蕉一名芭苴出交趾棧一

見上名栟櫚其子可食選南都賦楮柯栟櫚注栟櫚棧也秀野州堂



皮可以為索。鴻頭排刺。愈說文芡雞頭也。方言北燕謂之。後青徐淮泗之間謂之芡。南楚江湘之間謂之雞頭。或謂之雁。

頭。鵠苦角切。又口本切。一作殼。攢瓊橙方云。鵠卵也。韓云。已上言土地人物富華之盛。鴛廣雜良

牧。郊蒙休賴先盟。罷旄奉環衛。愈守封踐忠貞。戰服

脫明介。郊朝冠飄彩紘嗣立補注。左傳。桓公二年。衡紘。紘。紘。杜預曰。紘。纓從下而上者。爵勲逮

僮隸。愈簪笏自懷繡蒼頡篇。懷抱也。王云。繡。小兒繡也。以繒帛為之。亦謂之襁。嗣立按。漢外戚傳。衛青三子。在襁褓。

中皆為列侯。語意本此。乳下秀嶷嶷見卷六贈別元十八詩注。椒蕃泣惶惶音宏。詩。椒聊之實。蕃

衍盈升。又其泣惶惶。貌鑑清溢。匣愈眸光寒。發嗣立補注。莊子。養生主。篇。刀刃若新。發於硯。司

馬虎曰。硯磨石也。館儒養經史。郊綴戚觴孫甥。考鍾饋肴核。愈

夏鼓侑牢牲。飛膳自北下。郊函珍極東烹。如瓜煮大

卵。愈史記封禪書。食巨棗大如瓜。比線茹芳菁禮記。王制。春薦韭。又。韭以卵。選。南都賦。春卵夏筍。秋韭冬菁。廣韻。韭其華

菁。謂之菁。海嶽錯口腹。郊趙燕錫媯莫交。媯。胡丁切。又五耕切。選。古詩。燕趙多佳人。列子。處子。娥媯靡

謂之菁。海嶽錯口腹。郊趙燕錫媯莫交。媯。胡丁切。又五耕切。選。古詩。燕趙多佳人。列子。處子。娥媯靡



曼者方言秦晉之間凡好而輕者謂之娥自關而東河濟之間謂之媼郭璞曰今關西人呼好為媼說文媼長好也一笑釋仇恨愈

百金交弟兄貨至貊戎市郊呼傳鸚鵡令爾雅黃山有鳥青

羽赤喙人舌能言名鸚鵡爾雅翼荆楚之俗鸚鵡子毛羽新成取養之以教其語順居無鬼瞰音愈漢揚雄傳

鬼瞰抑橫免官評韓云已上言門第簪紱之家殺候肆凌翦郊籠原市置

嗟紉音弘爾雅立補注詩肅肅免置文羽空顛雉鷄愈禽經鸚血路

迸狐麀音京山海經注麀似鹿而小黑色折足去蹠勅甚直切蹠直切郊莊子秋水篇夔謂蚘

曰吾以一足蹠蹠而行注蹠蹠行貌蹠音彭鬢乃庚切爾雅立補注說文鬢髮也楚辭大招被髮鬢只王逸曰鬢亂貌

躍犬疾翥鳥愈呀鷹甚飢室算蹄記功賞爾雅立補注

七發收獲掌功賞賜金帛裂腦擒控音張方云控距也張揆也猛斃牛馬樂愈妖

殘梟鵠柯額切惛爾雅鵠鵠郭璞曰今江東呼鵠鵠亦謂之鵠窟窮尚嗔視郊箭

出方驚抨音耕切說文抨彈也爾雅立補注杜子美詩抨弓落狄鼉連箱載已實愈礙轍棄



仍羸喘觀鋒刃點郊困衝株楫盲埽淨豁曠曠愈騁

遙略葦葦選高唐賦馳葦葦饒叔飽活鸞郊惡嚼博音腥

鯖音征說文博唯貌西京雜記晏護傳食五侯競致奇膳合以為鯖世稱五侯鯖韓云已上言射獵之壯觀歲律及郊至

愈云律謂黃鍾大呂之屬及郊至謂十一月也古音命韶韻音英樂緯帝學樂曰六韻舜曰籥韶旗旆流

日月郊帳廬扶棟蔓莫耕切磊落真鴻壁愈見卷一元和聖德詩注參

差席香蕝音瓊爾雅當蕝茅郭璞曰當華有赤者為蕝楚辭離騷經索蕝茅以廷蕝王逸曰蕝茅靈草也玄祗社兆

姓郊黑柜音巨饒音蒙豐盛平聲左傳桓公六年潔淥來豐盛慶流蠲瘥癘愈威

暢捐輶尺容切朝音彭後漢光武紀衝朝幢城注衝撞卓也朝樓車也靈燔望王高囿郊龍駕

聞敲臚音橫一作臚是惟禮之盛愈永用表其宏德孕厚生

植郊恩熙完剝見卷二送文暢師詩注王云已上言行郊祀之禮宅土盡華族愈

運田閒強眈蔭庾森嶺檜郊啄場翮祥鳴嗣立補注樂緯鷦明狀如鳳皇



漢司馬相如傳鶴明 畦肥翦韭薤愈陶固收盆甕利養積餘

已翔乎寥廓之宇 健郊孝思事嚴祊補彭切詩永言孝思又祝祭于祊禮記禮器設祭于堂為祊乎外鄭氏云祊明日繹祭也廟門之傍

因名 袂握雲一作靈破帶嶮愈見卷四豐採月漉坳泓寺砌上明鏡

郊僧盃鼓曉鈺說文鈺鏡也似鈴而無舌泥像對騁怪愈鐵鐘孤春鐙

音 嬰上 聲 頸鬧鳩鴿郊蜿垣亂球音榮方云蜿垣謂蜿蜒於牆屋之間王云球多

足蟲爾雅蝮 甚黑老蠶音蠟又愈氏云蠶桑蟲也麥黃韻麗

蝮蜥蜴也 廉陸璣毛詩疏黃鳥黃鸝留也一名倉庚韓云已上言民居詩宇之美韶曙一作署遲音穉勝賞郊賢朋

一作 明 戒先康馳門填偏仄與通側同愈競野輾砮披水音緝選江賦砮屋鼓

作善曰砮水激巖之 碎一作續紅滿杏郊方云唐小說裴晉公午橋有文杏百株立碎錦坂少陵詩內樂蘇於

聲上林賦砮磅句磻 醉 續紅滿杏郊 稠凝碧浮餽嗣立補注方言

續杜牧之詩花塢團宮續或云當作醉續李長吉詩 稠凝碧浮餽嗣立補注方言

因讀毛詩籥管備舉鄭箋籥編小竹管如今賣錫者所吹六經惟此中有錫字 秀野軒堂



躡子六切繩覲一作觀娥婺愈  
嗣立按古今藝術圖北方山戎寒食用鞞韃為戲躡繩謂鞞韃也文選謝希逸宣貴妃誅

望月方娥一作觀鬪草一作結璣璿百草今人又有鬪百草之戲史記李斯傳傳

璣之璣說文璣珠不員者楚辭離騷粉汗澤廣額郊  
嗣立補注後漢馬援傳城中好廣眉

經豈理美之能當王逸曰理美玉也金星隋連瓊於盈切嗣立按吳兆宜云顧野王詩鼻偷困淑

郁愈眼剽強盯音音玉篇是節飽顏色

郊茲疆稱都城書饒聲魚繭愈  
國史補紙則有蜀之麻面層末滑石金花長麻魚子十色牋又

有繭紙紀盛播琴箏韓云已上言里奚必事遠覲郊無端逐羈

僮助耕切晉陽秋吳人謂中州人曰僮嗣立補注晉陸玩將身親翹魅

愈浮跡侶鷗鵲腥味空奠屈郊  
嗣立補注楚辭屈原九歌奠桂酒兮椒漿詳見卷二送惠師詩

注天一作年徒羨彭嗣立補注莊子逍遙遊篇彭祖乃今以驚魂見

蛇蚓愈觸嗅值蝦音音彭爾雅蝦蟇小者蝦郭幸

禮記月令孟夏蚯蚓出



得履中氣郊忝從拂天棖禮記士介拂棖孫云天棖天門也棖歸門兩旁木言自遷謫得歸朝廷也

私暫休暇愈驅明出庠宋云驅馳遲明而出太學也蓋作此時公方為博士鮮意竦

輕暢郊連輝照瓊瑩陶暄逐風乙鳥轄愈說文乙玄鳥也齊魯之間謂之乙

躍視舞晴晴嗣立補注戰國策王獨不見青蛉乎六足四翼蜚翔乎天地之間呂氏春秋海上有人好蜻蛉者足勝

自多詣郊心貪敵無勅渠京切始知樂名教晉樂廣傳名教內自有樂地何

何用苦拘儻尾耕切晉書不簡畫儻畢景任詩趣郊焉能守磴磴

口萌切愈桓寬鹽鐵論器多堅磴皇甫謚釋勸篇龍潛九淵磴然執高云已上公自言寬謫而歸復為博士

### 會合聯句

樊云公召為國子博士與張籍張徹孟郊會京師而有此詩故郊有京遊步方振謫夢意尤恂等語徹有馬辭

虎豹怒舟出蛟龍思之句皆敘公南還意而公則云念難須勤追悔易勿輕踵其義一也韓云黃魯直嘗云退

之會合聯句四君子皆佳士意氣相入雜之成文世之文章之士少聯句蓋筆力不能相追或成四公子某耳



一段會合

創心二句真知區之言

一段追述在賦

可

一段赦歸

一段復叙會合

七百廿二以難起會合論者甚佳  
離別言無期會合意彌重籍病添兒女戀老喪丈夫

勇愈劍心知未死一作謝詩思猶孤聳郊愁去劇箭飛謹

來若泉涌徹折一作折言多新貫攄抱無昔壅廣雅攄舒

也文選西都賦攄懷舊之蓄念念難須勤追悔易勿輕踵愈吟巴山犖學

音學一作愍說文說楚波堆壘郊馬辭虎豹怒舟出蛟鼉

恐徹狂鯨時孤軒幽狄雜百種愈瘴衣常腥臙蠻器

多踈冗籍剥苔弔斑林魏道輔云湘中斑竹方生時每點上有苔錢封之甚固以草壤洗去之則紫暈爛斑

可愛詳見卷二送惠師詩注角飯餌沈塚愈續齊諧記屈原五月五日自投汨羅而死楚人哀之每至此日竹筒貯米投水

祭之嗣立補注風土記仲夏端五以菰葉裹黏米為角黍忽爾銜遠命歸歟一作還舞新寵郊

鬼窟脫幽妖天居覲清拱一作拱愈京遊步方振謫夢意

猶恂籍詩書誇舊知酒食接新奉愈嘉言寫清越瘡



之雅各述其意  
如此

詩各以下一說一答

蟬聯而下如聒諸

互語深談時也

庚音病失朮腫詩胡俾我瘡莊子太宗師篇附贅疣疣與朮通逍遙遊篇其大本擁腫注猶盤瘦也夏陰偶

高庇宵魄接虛擁愈禮記月者三日則成魄雪絃寂寂聽茗盃纖纖

捧郊詩爾雅立補注文選古詩織織出素手詩既微且腫毛我

家本灑穀王云灑水名出河南穀城山有地介臯鞏史記秦本紀韓獻成臯鞏正義曰括地志洛之汜水

冠慙闌音榻一作闌愈漢司馬遷傳在闌茸之中師古曰闌茸猥賤也楚辭劉向九歎雜斑駁與闌茸茸與罍通

休跡憶沈冥爾雅立補注揚子蜀莊沈冥注侯芭曰嚴君平常病于事沈冥而死

升朝高轡逸振物羣聽悚一作竦選嵇叔夜琴賦竦衆聽而駭

徒一作待言濯幽泌音秘又薄必切誰與薙荒茸漢班固敘傳夷險

朝紳鬱青綠馬飾曜珪珙國讎未銷鑠我志蕩

邛隴王云時劉關亂蜀王師出征故云蕩邛隴君才誠侗儻漢司馬相如傳侗儻偉偉時論方洵

禮雜氏掌殺草



許拱切一溶音湧王仲宣浮格言多彪蔚懸解無桔古沃切拳音拱

周禮上罪作凶音凶楷拳而桎張生得淵源寒色拔山豕豎如撞羣金眇若

抽獨蛹音愈說文蛹繭蟲也蠶化為蛹蛹化為蛾孫云言微而不絕也伊余何所擬跛鼈詎

能踊荀子跛鼈千里塊然隋岳石飄爾胃音畎巢鼯音郊龍

旆垂天衛雲韶凝禁角周禮考工記鳧氏為鐘舞上謂之角注鐘柄君胡眠安然

朝鼓聲洶洶愈

鬪雞聯句

韓云公與東野聯句詞意雄渾極其情態間以人才為喻兩皆傑作真歐陽文忠所謂韓孟於文詞兩雄力相當者也

大雞昂然來小雞竦而待愈崢嶸顛音田盛氣禮記玉藻盛氣顛實

揚休注顛讀為聞洗刷凝鮮彩郊高行若矜豪側睨如何殆愈

先就將閑未閑時寫雜



矣。為天時之清。參地利之爽。塏作烘。托使克。分外可現。

寫閑

精光目相射。食亦切。劔戟心獨在。郊既取冠為冑。復以距。

為鏃。音隊。嗣立補注。左傳昭公二十五年。季郈之鬪。雞季氏介其雞。郈氏為之金距。禮記曲禮。進矛戟者。前其鏃。注。鏃為矛戟柄尾平底。天

時得清寒。地利挾爽塏。音愈。嗣立補注。左傳昭公三年。齊景公欲

曰。爽明塏燥也。文選。西。祭。陸格。京賦。處甘泉之爽塏。石切。毛各噤。巨禁切。痒。所錦切。方云。痒寒病也。義訓。寒謂之痒。痒反。日休詩。

枕下聞澎湃。肌上生痒。痲。韓偓詩。噤痒餘寒酒半醒。怒癭爭礮。音猥。石。礮。俄膺忽爾低。植立

瞥而改郊。膈。音復。音拍。戰聲喧。古詩。膈膈膈。膈。膈。初鳴。續翻落羽矐。七罪切。廣

韻。確霜。雪白狀。中休事未決。小挫勢益倍。愈妒腸。一作腹。務生敵。一作欺。

賊性專相醢。裂血失鳴聲。啄殷甚飢餒。見卷五題。炭谷湫詩。

對起何急驚。隨旋誠巧給。音待。穀梁傳。惡公子。之給。列子。子昔給若。毒手飽李。

陽。晉石勒傳。初。勒與李陽鄰居。歲嘗爭麻地。迭相毆擊。至是。引陽辟曰。孤往日厭卿老拳。卿亦飽孤毒手。神槌困未亥。愈

史記。信陵君傳。魏未亥為侯嬴薦於魏公子。及公子行至鄴。矯魏王令代晉鄙。晉鄙合符疑之。亥袖四十斤鐵椎。椎殺晉鄙。晉祖納傳。假有神椎。必有神槌。



忽作慨嘆一鬆

一飲一鬆為閑

鷄人如畫而爭

觀助叫雲填波

翻笑一時多人

皆活現紙上

閑早看他層次

之清真如出一

手

末寫意

惻心我以仁碎首爾何罪獨勝事有然旁驚汗流逸

郊知雄欣動顏怯負愁看賄爭觀雲填道助叫波翻

海愈事館本作傳樊本瓜深難解樊云漢蒯通傳事刃公之腹者考

氏讀蚤為爪謂輻入牙中者蓄聲如歲泰山平原人謂樹立物為蓄公蓋全用此二字也管子傳戰十萬又春有以刺部事割蓄傳古音義同噴晴

時未怠一噴一醒然樊云雞用水再接再礪乃郊書礪乃鋒

子是其所以乃公用乃字出此○樊云接猶接戰也爭觀雲填道助叫波翻海則公詩之豪一噴一醒然再接再礪乃則東野工處頭垂碎

丹砂翼搨他蠟切拖錦綵選陳孔璋為袁紹檄豫州垂頭搨翼連軒

尚賈音餘預曰賈買也言已勇有餘欲賣之射雉賦云雀若碎錦清厲比歸凱與愷

愈左傳僖公二十六年振旅愷選俊感收毛史記平原君傳趙使平原君

於平原君卒與受恩慙始隗戰國策郭隗謂燕昭王曰王誠欲致士英

心甘鬪死義肉恥庖宰君看鬪雞篇短韻有可採郊

毛遂借定從

先從隗始隗且見事况賢於隗者乎

合從於楚有毛遂者前自贊



納涼聯句

此篇孟詵特勝

喝道一段可嘗

清歌

韓云此篇敘久謫新召還為學官本末甚詳

遞嘯取遙風

劉公幹大暑賦披襟領而長嘯冀微風之來思

微微近秋朔 郊金柔

氣尚低

禮記月令某日立秋盛德在金

火老候愈濁

嗣立補注詩七月流火毛氏云火大火也左傳昭公三年譬如

火馬火中寒暑乃退

熙熙炎光流 竦竦高雲擢

愈閃紅驚蚋

音憂又

虬一作虬楚辭惜誓篇蒼龍蚋虬於左驂嗣立補注文選上林賦青龍蚋虬於東廂郭璞曰蚋虬龍行貌

凝赤聳山

嶽

孫云言電光之閃有如蚋虬赤氣之聚有如山嶽也

目林恐焚燒 耳井憶灑

士咸切又士減切

才溺切又食角切選上林賦灑灑賈隆善曰灑灑小水聲也

仰懼失交泰 非時結冰雹

大戴禮陽之專

氣為霰陰之專氣為雹盛陽之氣在雨水則温暖而為霰陰氣薄而脅之不相入則搏為雹也

化鄧渴且多 奔河誠

已慙

列子夸父逐日影於崑谷之際渴欲得飲赴飲河渭河渭不足將北走飲大澤未至道渴而死棄其杖尸膏肉所浸化為鄧林嗣立補注禮記

禮器不然 喝道者誰子

莊子則陽篇喝者反冬乎冷風帝王世紀武王自孟津還及于周見喝人王自左擁而右扇之嗣立



補注杜子美詩思

鳴商者何樂

列子師商彈琴當春而叩商絃以召南呂涼風忽至草木成實

洗與酒通

矣得滂沱

史記范雎傳觀范雎之見者羣臣莫不洒然變色易容者徐廣曰洗先典切詩月離于畢俾滂沱矣

感然鳴

鷺

音鷺。士角切。國語周之興也。鷺鷥鳴于岐山。毛詩草蟲經。雄曰鳳。雌曰皇。其離曰鷺鷥。

嘉願苟未從前

心空緬邈

選潘安仁寡婦賦。緬邈兮長乖。

清砌千迴坐

冷環再三握。煩懷

却星星

一作醒醒。方云劉夢得詩。自羞不是高陽侶。一夜星星騎馬回。唐人星醒通用。

高意還卓卓。郊龍

沈劇

一作極

煮鱗牛喘甚焚角

補注世說。滿奮曰。臣猶吳牛。見月而喘。史記田單傳。收城中得千餘牛。束

兵刃于其角。而灌脂束葦于尾。燒其端。牛尾熱怒而奔。燕軍所觸盡死。

蟬煩鳴轉喝

於邁切。選子虛賦。聲流喝。郭璞曰。言悲嘶也。張正見秋蟬喝。

柳詩長楊流喝盡

鳥躁飢不啄

畫蠅食案絲。宵蚋肌血渥。

單絺厭已禡

敕里切。孔安國尚書傳。葛之精者曰絺。易終朝三禡之。

長筴

音要與筴同

倦還捉。方

自關而東謂之筴。自關而西謂之扇。嗣立補注。世說。康法暢造庾公捉塵尾甚佳。

幸茲得佳朋。於此蔭華

桷青

一作清。熒文簞施

見卷六華山女詩注

淡澈

音敢

甘瓜濯

選枚叔七發。淡澈手足善。口猶



洗滌也嗣立補注魏文帝

與吳質書浮甘瓜子清泉

大壁一作壁

曠凝淨古畫一作畫

奇駭犖淒

如羽

音貢蜀本作羽

寒門

選甘泉賦登椽欒而班天門蘇林曰班至也淮南子北方北極之山曰寒門楚辭遠游篇連絕垠乎寒門王逸

曰寒門北極之門也

皓若攢玉璞埽寬延鮮飈汲冷積香穠

音卓楚辭宋玉

招魂穠穠麥

篚實摘林珍盤肴饋禽鷲

一作鷲見上城南聯句詩注

空堂喜淹

留貧饌羞齷齪愈殷勤相勸勉左右加一作皆龍蹠賈勇

發霜研

見上鬪雞及城南聯句詩注

爭前曜冰槩

音朔風俗通矛長丈八者謂之槩

微然草

根響

嗣立補注杜子美詩草根吟不穩

先被詩情覺感衰悲舊改工異逞

新鬼

音邀一作貌詳卷九楸樹詩注

誰言擯朋老猶自將心學危簷不敢

憑朽机

一作瓦懼傾撲

音電易渙奔其机左傳昭公五年設机而不倚

青雲路難近黃

鶴足仍鋌

士角切玉篇鋌鎖足也

未能飲淵泉立滯叫芳葯

音渥郊楚辭九歌

辛夷楣兮葯房王逸曰葯白芷也

與子昔睽離嗟余苦屯剝直道敗邪徑



嗣立按吳兆宜云荀悅漢成帝紀拙謀傷巧詠音琢嗣立補注楚辭離騷經謠詠謂余以善淫

王逸曰詠猶諧也炎湖度氛氳熱石行犖砢音確瘠先彫切飢夏尤甚

瘡渴秋更數音朝周禮疾醫春時有瘡首疾秋時有瘡寒疾君顏不可覿君手無由

擗女角切嗣立補注漢班固敘傳擗朽摩鈍師古曰擗按也今來沐新恩庶見返鴻朴儒庠

恣游息禮記樂記游焉息焉聖籍飽商榷音角選吳都賦商榷萬俗善曰榷粗略也言商度其粗略危

行無低徊楚辭九歌心低徊兮顧懷正言免咿喔楚辭卜居將喔咿嚅唳以事婦人乎王逸曰強笑嚅也車

馬獲同驅酒醪欣共款音朝說文款吮也嗣立補注文選風賦啗諧嗽獲嗽與款同惟憂棄

菅蒯苦怪切左傳成公九年雖有絲麻無棄菅蒯敢望侍帷幄漢高帝紀運籌帷幄之中此志且

何如希君為追音唯琢愈詩追琢其章

### 秋雨聯句

樊云按詩云儒宮煙火濕此公為學官在京師時也又云因思征蜀士蓋憲宗元和初命高崇文討劉闢時也



寫兩倍寫風便  
况換風秋而未

孟因以甘澤二句  
故接以主人吟有  
歡以因孟客子  
歎系余句亦以  
侵陽利節亦之  
翻荀之繁如此

萬木聲號呼百川氣交會

選蜀都賦兼六合而交會

庭翻樹離一作雜

合牖變景明藹愈深

職戎切又在冬切

瀉殊未終

說文小水入大水曰深詩鳧鷖在深

飛浮亦云泰

選類延年駕幸京口詩千翼泛飛浮

牽懷到空山屬聽邇驚

瀨愈

字說瀨急湍也

簷垂白練

一作龍

直渠漲清湘大郊甘津澤祥禾

伏

一作服

潤肥荒艾愈主人吟有歡客子歌無奈郊侵陽

日沈玄剝節風搜允愈塊北遊峽喧

漢賈誼傳鵬鳥賦塊北無垠應劭曰其氣塊北

非有齊限也郭璞方言注塊北云不測也選

吳都賦地勢塊北劉淵林曰高下不平兒也

風飄來枕前高灑自天外愈

音翹音流音臥音太音郊

選吳都賦颺瀏颺颺楚辭九章齊吳榜以擊汰王逸曰汰水波也

微飄來枕前高灑自天外愈

穴何迫迫

一作窄鄭玄搗羽詩箋種者根相迫迫相致也

蟬枝埽鳴噦

音噦音噦音噦

援

一作園

菊茂新芳逕蘭銷晚馥

音馥

嗣立補注楚辭宋玉招魂皋蘭被徑兮斯路漸玉篇馥香也

地鏡時昏曉池星競漂沛郊謹

讀作

吹

尋一聲



號載嗽毛氏灌注咽羣籟愈儒宮煙火濕市舍煎熬怵音

郊選西京賦臥冷空避門衣寒屢循帶愈漢李陵傳數數自

循謂摩順也梁范靜妻詩循帶水怒已倒流陰繁恐疑害郊夏憂

魚思舟楫左傳昭公元年感禹勤畎澮愈書禹濬畎澮距川孔氏

曰畎百里之間廣懷襄信可畏書蕩蕩懷山襄陵孔疏決須有賴

郊筮命或馮著卜晴一作將問蔡愈並見卷二答庭商忽驚

舞家語齊有一足之鳥飛下殿前舒翅而跳孔子曰此名商羊昔兒童有屈其一

詩商羊足而踊曰天將大雨商羊鼓舞今齊有之將有水災亦親醕盧對郊周禮四曰祭祭為營壝用幣以祈

水旱之災于是乎祭之三禮義宗祭止氣一作醕稍疎映音謀又音

又莫貢武亂還言蒙昧也詩蓄兮蔚兮毛氏云雲與貌陰旌

時膠居由流漢揚雄傳望崑崙以膠流帝鼓鎮旬呼庚切去選旬磕

二句即以前之欲  
教忽合為文之  
用蓋以起下



首蒼穴何迫近一  
段馬而之官猶  
淺寒圃以下又備  
寫之句因思征  
蜀士云々又即時  
事另換一喜作  
收合前水怒已  
倒流一段觀之可  
去而公襟期與  
尋常吟懷不同

棗圃落青璣瓜畦爛文貝貧薪不燭竈富粟空填廩

古外愈 史記天子遣使者虛郡國倉廩嗣立補注漢天文志 秦俗動言秋

魯儒欲何馬深路倒羸驂弱途擁行軼 音大楚辭離騷經

逸曰軼 毛羽皆遭凍離蓰 所宜 不能翹 呼外切古樂府竹竿 翻

浪洗虛空傾濤敗葳蓋郊吾人猶在陳僮僕誠自鄙

音澮左傳襄公二十九年季札觀周樂自鄙以下無譏焉洪云言吾人猶絕糧童僕毋足言者 因思征蜀士未免濕

戎旆安得發商飈廓然吹宿靄白日懸大野幽泥化

輕塹 音諷選西都賦 戰場暫一乾賊肉行可膾愈搜心思

有效抽策期稱最 漢書音義功上 豈惟慮收穫亦已救顛

沛郊禽情初嘯雋礎色微收霈 淮南子山雲 庶幾諾我

願遂止無已太愈 詩無已大康毛氏云已甚也



### 征蜀聯句

王云事見卷一元和聖德詩注

日王忿違傲左傳文公七年日衛不睦故取其地杜預曰日往日也國語日君之使於楚也又蔡君日其過此也漢淮南厲王傳

日得幸上有子庾子山詩日余濫推轂民願始天從有命事誅拔蜀險豁關防秦師縱

橫猾愈風旗市地揚雷鼓轟天殺竹兵彼皴脆見卷六食蝦蟇

鐵刃一作刀又作力我鎗鐵初八郊王云鐵齒利也刑神咤犖旄嗣立補注國語號公

夢有神人立于西阿覺召史巽占之對曰蓐收也天之刑神也蔡邕獨斷蓋縣以犖牛尾為之如斗或在駢頭或在衡陰燄颯犀札

國語夫差衣水犀之甲者三千人嗣立按劉石齡云左傳成公十六年翻寬

紛偃蹇選枚叔七發塞野頽一作垝圯愈生寧競垝圯見前秋雨詩注

掣昌列充世二切跌癡突爭填軋孫云言生而惡者競相牽掣跌渴鬪信

逐吹噉姦何噢音喟於八切更呼相簸蕩交斫謂之喟

兩軍戰

軍勢之盛

奉命征蜀起



雙缺龔火發激鉗腥血漂一作騰騰足滑愈飛猱

無整陣孫云孫鵬以喻軍士無整陣言敵江倒沸

鯨鯢山搖潰與龜同狻與獬同狻與獬同狻與獬同狻與獬同

喻蜀兵中離分二三外變迷七八孫云言蜀帥敗或分逆頸盡

徽索漢揚雄傳亡仇頭恣髡音劫見卷一怒鬚猶鬣音

斷臂仍瓢音愈石潛設奇伏穴觀騁精一作察

中矢類妖慘見卷四劉跳鋒狀驚豹女滑切異物志狃似狸蒼

同與豹蹋翻聚林嶺斗起成埃垓音軸折鮮聯音

去垢見卷五病中贈佈亡多空張十八詩注輻折鮮聯音

行祖于江陵北門既上車軸折音膚淡瘡痍音

者車廢詳見卷二送文暢師詩注敗面碎剝音劫渾奔肆狂音



之恒攘王逸曰捷竄脫趨起蹶黠說文趨善巖鉤踔知教狙猿立

遠也一作恒補注莊子齊物論篇狙水澆麗雜鱣音滑玉篇鱣投奔音砲與鬧

公賦芋廣韻狙獼猴也礧音隆廣韻礧軍戰石也填隍與淳儗烏乖切儗莫八切儗呼八切

愈易城復于隍說文城池無水曰隍方云儗字不見字書堙蒼葭不平也吳

強晴死不閉獷音礦眼困逾莫八切儗視也儗乙轄切堙呼木切

音音儗歎音熹抉於決切門呀於絞切閭乙轄切堙呼木切

門發聊人統扶之以出門者說文闔門聲天刀封未坼首膽懾前擗方言東齊海岱跽

莊綠梁排一作非郁縮音肩窟竹律切窟丁刮切窟說文

也迫脅聞雜驅音幽咩音同冤與踴窮區指清夷兌

部坐雕鍛音殺選賈誼過秦論印文裁斐畫厥籬織文孔氏云錦

徹詩注巴豔收於八切媼女刮切媼王云媼椎肥牛呼牟後漢吳漢傳

椎牛饗士收載而婦

破城掘穴



赦挾從

罷蜂成

師歸

布款郊告

牛鳴也。柳子厚牛賦：牟然而鳴，黃鍾滿脰。

載實駝鳴圖。

乙轄切。廣韻：圖駝鳴也。王云：荆公詩云：索垂鈴，駝鳴圖節，擁崇郊虎。

視眈蓋用此也。

聖靈閃頑器。

左傳：僖公二十四年，心不則德義之經，為頑口不道忠信之言，為器。

燾養均草。

蔡。

音察。玉篇：蔡草有毒，用殺魚。

下書過雄噓。

呼交切。詩：關如噓。噓，虛。

解罪弔寧瞎。

愈戰。

恤時銷洗。劔霜夜清刮。漢棧罷置閫。獠江息澎。

江，音。

云：獠江，蜀江也。選南都賦：劔，八軻軋，埤蒼：八，大聲也。

戍寒絕朝乘。

方云：乘，守也。猶乘塞，乘障之乘。

刀。

古刀通。暗歇。

宵登。

與察同。嗣立補注：漢李廣傳：不擊刁斗自衛。孟康曰：刁斗，以銅作鑊，受一斗，晝炊飯食，夜擊持行。

始去杏飛蜂。

及歸柳嘶蛭。

音扎。爾雅：蛭，蟬似蟬而小。十月息師，故云柳嘶蛭。洪云：記時之語工矣。詩云：昔我往矣，楊柳依依，今我來思，雨雪霏霏。二句蓋本此意。

國級。嗣立補注：詩在泮獻，鄭氏云：級，所格者之左耳。漢衛青

矣。楊柳依依，今我來思，雨雪霏霏。二句蓋本此意。

廟獻絲箴。

音級。

嗣立補注：詩在泮獻，鄭氏云：級，所格者之左耳。漢衛青

傳：三千一十七級。師古曰：本以斬敵一首拜爵一級。故謂一首為一級。因復名生獲一人為一級也。

樂聲洞控。

苦江切。揭。苦瞎切。

郊。禮記：聖人作為鞀鼓。控，揭。注：控，揭。祝，啟也。

臺圖煥丹玄。

嗣立補注：范曄後漢書二十八將論：顯宗追感前世功臣，并圖畫二十八

將于南宮雲臺。

郊告儼匏稻。

音夏。漢郊祀志：席用苜蓿，應劭曰：苜蓿本也。去皮以為席。稻與蘇同。

念齒慰儼。



恤戰士

男平人心喜悅宴  
樂饋所以慶太平  
也

八草二

音

黎楚辭劉向九歎  
眉黧顏黧黧以沮敗兮

視傷悼癥

音

癥

女黠切廣韻癥瘡痕

休輸任訛

寢

詩或寢或訛毛氏云訛動也

報力厚麩

音

麩

戶括切說文麩小麥屑皮也麩春粟不潰也

公歡鐘晨

撞室宴

一作晏

絲曉拈

音戛說文拈刮也

孟孟酬酒醪

箱篋饋巾帟

切

莫轄

小臣昧戎經

維用贊勳

劫

音

劫

書女劫必殷獻臣孔氏云劫固也

同宿聯句

韓云此詩召為國子博士後與東野同宿而作

自從別君來。遠出遭巧譖。愈斑斑落春淚。浩浩浮秋

浸。郊毛奇覩象犀。羽怪見鵬

音

鵬

直禁切

愈

選賈誼鵬鳥賦序有鵬鳥飛入誼舍

鵬似鴉不祥鳥也楚辭屈原離騷經吾令鳩為媒王逸曰羽有妻可殺人

朝行多危棧

一作

夜臥饒驚

枕。郊生榮今分踰。死棄昔情任。愈鷓行參綺陌。雞唱

聞清禁。郊山晴指高標。槐密鴛長蔭。愈直辭一以薦。



公曠朗愛早滲  
因新妙不及孟  
高名侯沽賃更  
佳也

巧舌干皆舐

巨禁切 說文舐牛舌病也

匡鼎惟說詩

嗣立補注漢匡衡傳字稚圭諸儒為

之語曰無說詩匡鼎來匡說詩解人頤張晏曰衡少時字鼎長乃易字稚圭也

桓譚不讀讖

愈後漢桓譚傳詔會議靈臺所處

帝謂譚曰吾欲識決之何如譚曰臣不讀讖

逸韻何嘈噉

高名侯沽賃

郊紛葩歡

屢填曠朗

一作亮憂早滲

所禁愈

選張景陽七命野曠朗而無塵潘安仁寡婦賦翹字字兮曠朗更記封禪

畫滋液滲漉孫云言忘其憂如物滲漏也

為君開酒腸

顛倒舞相飲

去聲郊曦光霽

曙物景曜

鑠宵侵

音愈

鄭玄周禮注侵謂陰陽氣相浸漸以成災也嗣立補注文選謝希逸言賈妃誅觀臺告侵

儒門雖大啓。姦首不敢闖。義泉雖至近。盜索不敢沁。

七鴆切云北人以物探水為沁

清琴試一揮

白鶴叫相喑

一作相叫吟說文宋齊謂兒泣不止為瘖

王云鳴相應也

欲知心同樂

雙繭抽作絰

汝鴆切郊

禮記女織絰組紉選東都賦女修織絰

莎柵聯句

原注河南南谷名

河南志莎柵谷水在永寧縣西三十里出莎嶺東流入昌谷



冰溪時咽絕風櫪方軒舉愈此處不斷腸定知無斷處。郊

雨中寄孟刑部幾道聯句

原注

舊唐書孟簡字幾道平昌人擢進士第累官至倉部負外郎魏云以孟簡新舊傳考之未嘗為刑部史豈逸之

耶新傳言其為倉部負外以不附王叔文徙他曹或者他曹即刑部也

秋潦淹

一作無

轍跡

選類延年詩周御躬轍跡

高居限參拜愈

戰國策頓弱曰臣之義不參拜王能

使臣無拜可矣

耿耿蓄良思

遙遙仰嘉話

郊一晨長隔歲百步

遠

一作還

殊界愈商

一作高

聽饒清聳

王云商聽謂聽秋聲也

悶懷空抑噫

鳥介

郊美君知道腴

嗣立補注班固敘傳味道之腴師占曰腴肥也

逸步謝天械愈

王云天械

爵位冠冕之屬

吟馨鑠紛雜抱照瑩疑怪

選江文通雜體詩開袞瑩所疑

撞宏聲

不掉輸邈瀾逾殺愈簷瀉碎江喧街流淺溪蓮

郊念



欲知四句疊對佳  
符四句隔句對得  
此遂免通體後勤

初相遭逢幸免因媒介孔叢子士無介不見女無媒不嫁祛煩類決癰。慙

興劇爬蒲包切一作咆疥選嵇叔夜絕文書把搔無已把與爬同研文較幽玄。呼博騁雄

快。今君一作春軺音搖又音韶一作車方馳說文軺小車也史記乃乘軺車伊我羽已一作毛鏃

見卷二縣齋有懷詩注温存感深惠。琢切奉明誠一作戒愈漢谷永傳猶嚴父之明誠後漢西域

傳蹙國滅土經有明誠迨茲更凝情。暫阻若嬰瘵側介切詩無自瘵焉毛氏云病也欲知

相從盡靈珀音拍拾纖芥吳書虞翻曰虎珀不取腐芥爾注漢夏侯勝傳取青紫如拾地芥爾欲

知相益多一作從益神藥銷宿憊蒲拜切易有疾憊也德符仙山岸。永立

難欹壞氣涵。秋天河有朗無驚湃。郊祥鳳遺蒿鸚莊子

逍遙遊篇斥鴳翱翔蓬蒿之間鷄與鷄同雲韶掩夷鞋莫拜切又亡達切周禮鞮鞻氏掌四夷之樂鄭氏云東夷之樂曰鞮爾立

補注文選東都賦爭名求鵠徒王云如射之志鵠騰口甚蟬喝於藹切見上納

涼聯句未來聲已赫。始鼓敵前敗。鬪場再鳴先左傳襄公二十一年

詩注



州綽曰平陰之役先二子鳴杜預曰自比於雞鬪勝而先鳴遐路一飛屈東野繼奇躅脩

綸懸衆糈音戒莊子外物篇任公子為大鉤巨緇五十糈以為餌司馬彪曰糈犧牛也穿空細丘垤照

日陋管蒯愈見上納涼聯句詩注小生何足道積慎如觸蠆丑邁切爾立補注詩

卷髮如蠆鄭氏云蠆螫蟲也通俗文長尾為蠆惛惛抱所諾左傳昭公十二年祈招之惛惛杜預曰安和貌翼翼

自申一作伸戒詩小心翼翼鄭氏云恭順貌聖書空甚甚讀盜食敢求聶楚

惟當駢款段爾立補注後漢馬援傳御款段馬注言形段遲緩也豈望覲

珪玲爾立補注詩錫爾珪玲爾雅珪大尺二寸謂之珪弱操愧筠杉微芳比蕭蕪何

以驗高明柔中有剛夫郊

遠遊聯句

樊云遠遊送東野之江南也聯句凡四十韻東野十公十九李習之一習之之詩見于世者此而已大率詩非其所長也爾立補注邵博聞見後錄李習之與韓退之孟東野善習之於文退之所敬也退之與東野唱酬



八句起前四別情  
後四意甚

此行也泊孤舟而  
含悽聞鳥而憶舊  
別魂傷矣况酌月  
盈耳古恨紛未更  
難為情雖自喜組  
秋歸期未盡而春  
奈兩歡成不悲何  
也

傾一時習之獨無  
詩退之不議也

別腸車輪轉。一日一萬周。郊離思春冰泮。瀾漫不可

收。愈馳光忽以迫。鮑明遠詩馳光不再中飛轡誰能留。選陸士衡擬古詩方駕振

飛轡一作前之詎灼灼。此去信悠悠。朝楚客宿江上。夜魂

棲浪頭。曉日生遠岸。水芳綴孤舟。村飲泊好水。方云東野

幽居詩嘉木偶良酌芳陰庇清彈野蔬拾新柔。獨含悽悽別。中結鬱鬱愁。人

憶舊行樂。漢楊惲傳人鳥吟新得儔。郊靈瑟時窅窅。楚辭遠遊篇便

湘靈鼓瑟兮露今夜啾啾。說文露雲覆日也楚辭山鬼篇猿啾啾兮夜鳴憤濤氣尚盛

吳越春秋伍子胥伏劍而死吳王取其尸投之江中乃隨流揚波蕩激崩岸恨竹淚空幽。用湘妃事見卷二送惠師詩注長

懷絕無已。多感良自尤。即路涉獻歲。嗣立補注楚辭宋玉招魂獻歲發春兮歸

期眇涼秋。嗣立補注文選季少卿答蘇武書涼秋九月兩歡日牢落。孤悲坐綢繆



以下四段一唱一嘆  
各聲可恢憤溢於  
辭臭蘭之音也

孟謂雖江之南不

乏冥搜然一寸之

鉤釣千丈之流紀

嘉去音誰其贊之

是以難抱壯志仍

鬱莫抽耳以別

謂此地也覩魁魁

之出沒觀蛟螭之

蟠蟠謂舜禹凌斗

牛精魄屈竟標追

孔跡超然得步於

九天之外亦意超之

愈觀怪忽蕩漾叩奇獨冥搜海鯨吞明月

裴氏廣州記鯨魚目即明月珠

浪島沒大漚

一作浮

我有一寸鉤欲釣千丈流良知忽然

遠壯志

鬱無抽

郊魁魁

一作魁

暫出沒蛟螭互蟠螺昌言拜

舜禹

書禹拜昌言孔氏云以言為當故拜受之云舜葬蒼梧禹葬會稽皆在江南

舉颿

與帆同

凌斗牛

選吳都賦

樓船舉帆而過肆王云

懷精

音所又新於切

餽賢屈

楚辭離騷經懷椒精而要之

王逸曰精精米所以享神

乘桴追聖丘

飄然天外步

豈肯區中囚

愈楚此

蘇箇切

待誰弔

嗣立補江說文此語解也沈存中筆談湖湘人凡禁咒句尾皆稱此乃楚人舊俗楚辭宋玉招魂何為四方些

賈辭

緘恨投

漢賈誼傳謫為長沙王太傅意不自得及渡湘水為賦以弔屈原

翳明弗

一作不

可曉

祕魂

安所求

氣毒放

逐域蓼

雜芳菲

疇當春

忽淒涼

不枯

亦颿

貉

一作貉

謠衆猥

欵

鳥來切一作諫楚辭九章欵秋冬之緒風王逸曰欵歎也方言欵然也南楚凡言然曰欵

默

擢

去外俗

嘉願還中州

巴語相

咿啾

與嘍同漢東方朔傳伊優亞者辭未定也

默

擢

去外俗

嘉願

還中州

巴語相

咿啾

與嘍同漢東方朔傳伊優亞者辭未定也

默

擢

去外俗

嘉願

還中州



極致也何必以別離  
為悲而為區中之囚  
乎蓋慰之也蓋又自  
去外俗意中州飲  
醇味醒為言而公  
廣之以外患既去  
中悒稍瘳然後造  
洞陳敬使德風友  
諫仁氣銷兵永垂  
聲聞於年窮也東  
金之亮可長往莫  
更夷猶君子其良  
友所期者大豈同  
岐路俗腸

江生行既樂躬輦自相勗

音留選陸士衡文賦非余力之所勗說文勗并力也○孫云江生言水微漲也

躬輦言自推車也樊云言水行可樂則躬輦為勞矣

飲醇趣明代味腥謝荒陬郊馳深

鼓利檝趨險驚蜚

一作飛

輶繫石沈靳尚

嗣立補注王逸楚辭序屈原仕于楚懷王同列

大夫上官靳尚妒害其能共譖毀之

開弓射鵝咬

古文尚書驩兜作鵝咬

路暗執屏

音屏漢

馬相如傳大人賦云時若曖曖將混濁兮召屏翳誅風伯刑雨師應劭曰屏翳天神使也

波驚戮陽侯

漢揚雄傳反離騷云陵陽侯之

素波若應劭曰陽侯古之諸侯有罪自投江其神為大波

廣泛信縹眇高行恣浮游外患蕭

蕭去中悒

音邑

稍稍瘳振衣造雲闕跪坐陳清猷德風

變讒巧仁

一作和

氣銷戈矛

禮記此天地之仁氣也

名聲照四海淑問無

昔

古時字

休

歸哉孟夫子歸去

一作君歸或作歸興

無夷猶愈

楚辭九歌君不行兮夷猶王逸曰猶豫也嗣立補注謝玄暉詩輟棹子夷猶

嗣立按前場云韓孟兩人意氣相合于中仍有緩急均調之妙蓋東野之思沈鬱故時見危苦之音昌黎之興激昂故時見雄豪之氣此同心之言



所以相濟而相成者也

### 晚秋

音偃

### 郾城夜會聯句

舊唐書元和十二年七月以裴度守門下侍郎同平章事充淮西宣慰處置使太子右庶子韓愈兼御史中丞充行軍司馬以司勳員外郎李正封兼侍御史為判官從度出征詔以郾城為行蔡州治所嗣立補注唐地理志郾城縣屬河南道許州潁川郡魏云此詩公與正封作於郾城蓋九月間蔡未平時也詩凡百韻東野死後公所與聯句者惟此可見耳嗣立按劉石齡云題是郾城晚秋而中間所敘多平賊歸朝策勳賜酺等事末又云雪下收新息陽生過京索或此詩之始在郾城而詩之成在公歸朝之後未可知也若如魏云作于未平蔡之時則豈如酉陽雜俎所載太白聞祿山反作胡無人詩云太白入月敵可摧祿山死時果見太白入月而公此詩雪下之語遂為入蔡之先兆邪

### 從軍古云樂

選王仲宣從軍詩從軍有苦樂但問所從誰梁劉孝儀從軍行何謂從軍樂

### 談笑青油幕

宋劉瑀與顏峻書朱修之三代叛兵一朝居青油幕下作謝宣明面人嗣立補注梁宗室傳蕭韶為郢州刺史庾信途經江夏韶接信甚薄坐信青油幕下

起語佳凡軍謀素定賊在掌握之意



燈明夜觀音。棊月暗秋城柝。正封上中丞。羈客方寂歷。

驚烏時落泊。語闌壯氣衰。酒醒寒砧作。愈奉院長。遇主

貴陳力。夷凶匪兼弱。書兼弱。百牢犒輿師。左傳哀公七年公會吳于郟吳來徵

百牢又成公三年韓厥謂齊侯曰無令輿師陷入君地。千戶購首惡。正封穀梁傳諸侯不首惡。平生取論

兵未暮。不輕諾。顏延年詩幼壯困孤介未暮謝幽貞。徒然感恩義。誰復論勲

爵。愈多士被沾污。小夷施毒蠱。丑略切又音聲漢刑法志百姓新免毒蠱。何當鑄

劍戟。一作鉞。相與歸臺閣。正封室。婦歎鳴鵲。詩鵲鳴于垤婦歎于室。家人

祝喜鵲。西京雜記乾鵲噪而行人至。終朝考著龜。見前秋雨聯句詩注。何日親烝祓。

音愈。藥愈。嗣立補注周禮大宗伯以祠春享以禴夏享以嘗秋享以烝冬享。間

使斷津梁。漢蒯通傳漢獨發間使下齊師古。潛軍索。所格切。林薄。左

隱公五年鄭人侵衛潛軍軍其後選曹子建七啓搜林。紅塵羽書靖。嗣立



補注李陵詩紅塵塞天地魏武奏事有急以雞羽大水沙囊涸正封

信傳楚龍且與信夾維水陣信為萬餘囊盛沙以壅上銘山子所後漢

流引兵擊且陽不勝還走且追渡水信決壅囊水大至未足煩刀俎寶憲

傳憲大破匈奴登燕然山李太白詩插未足煩刀俎寶憲

刻石勒功令班固作銘羽破天驕未足煩刀俎寶憲

史記項羽本紀樊噲曰國語越王勾踐使大夫種行成未足煩刀俎寶憲

人方為刀俎我為魚肉於吳曰請委管鑰屬國家以身未足煩刀俎寶憲

隨之楚辭九歌舉長矢兮射天狼未足煩刀俎寶憲

驅海若爾雅海若海神名也未足煩刀俎寶憲

可以逃漢霍去病傳力戰未足煩刀俎寶憲

靈誅靈誅固無縱未足煩刀俎寶憲

補注墨子公輸為雲梯垂成大山四起直略切三國志諸未足煩刀俎寶憲

所謂善攻具也杜子美詩雲梯七十城未足煩刀俎寶憲

言銘山紀功子既可  
烟插相破賊予不營  
慚彼笠子者何足煩  
刀俎祇應問風而  
翰管鑰耳

也雷鼓揭千槍蒼頡篇川木兩浮橋交萬笱音正封

廟算建三略王云兵法有黃石公

連空墮雉堞照夜焚城郭愈軍門宣一

赫赫火箭著葛亮攻郝照於陳

峨峨雲梯翔立

靈誅靈誅固無縱

電矛一作

未足煩刀俎寶憲

未足煩刀俎寶憲

未足煩刀俎寶憲

未足煩刀俎寶憲

未足煩刀俎寶憲



志翼州衛山縣有笮橋以竹篾為索  
架北江水杜子美詩連笮動嫋娜  
蹂野馬雲騰映原旗火鑠當

樂梁簡文帝  
疲氓墜將拯殘虜狂可縛愈摧鋒若羆勅居  
兕文

詩略地石證  
超乘反如猱攫音攫左傳僖公三十三年秦師過周北門超乘者三百乘杜預曰超乘示勇也嗣立補注爾雅

攫又善顧郭璞曰似獼猴而逢掖服翻斬禮記儒行衣逢掖之衣鄭氏云逢猶大也大袂之衣漫

莫干切胡纓可愕正封  
莊子說劍篇曼胡之纓司馬彪曰謂塵纓無文理也曼與漫同星殞聞雉古豆反

雉舊唐書天文志景龍元年天保墜于西南有聲如雷野雉皆雉嗣立補注  
史記封禪書秦文公獲若石于陳倉北阪城祠之其神夜光輝若流星從

東南來集于祠城則若雄雞其聲殷晉書載記苻堅聞風聲  
云野雞夜雉以一牢祠命曰陳寶鶴唳皆謂晉師之至

虎豹貪犬羊後漢鄭太傅驅鷹鷂憎一作鳥雀愈左傳文公十八年如鷹鷂之逐

也鳥雀燒陂除積聚灌壘失一作依託憑軾諭昏迷左傳僖公二十八年

也君憑軾而觀之嗣立補注漢酈食其傳馮軾下齊執七十餘城師古曰言但安坐乘車而遊說不用兵衆執父征暴虐正封

風伯也執父倉空戰卒飢月黑一作探他南兵錯兇徒更平蹈藉詩



慈夜切 逆族相啗嚼 愈軸轡亘淮泗 嗣立補注漢武帝紀舳舻千里李斐曰舳船後持柁處也舳船

前頭刺權處也 旆旌連夏鄂 嗣立補注爾雅繼旆曰旆郭璞曰帛續旆末為燕尾者又注旆首曰旆郭璞曰載旆于竿頭如今之

有旒 大野縱氏羌 詩自彼氏羌莫敢不來享鄭氏云氏羌夸狄國在西方者也 長河浴駟駟 正封

說文赤馬黑鬣尾曰駟馬黃白色黑鬣尾曰駟 東西競角逐 左傳宣公十二年晉人逐之左右角之杜預曰張兩角從旁夾攻之

遠近施矰繳 音勺漢張良傳矰有矰繳尚安所施師古曰繳弋射也其矢為矰 人怨童聚謠

天殃鬼行瘡 愈漢刑支郡黜 漢晁錯傳請諸侯之罪過削其支郡師古曰支郡在國之四邊者也

周制閑田削 禮記王制諸侯之有功者取于閒田以祿之其有削地者歸之閒田 侯社退無功鬼

薪懲不恪 正封 漢刑法志罪人獄已決定為城旦舂三歲為鬼薪白粲嗣立補注漢惠帝紀皆耐為鬼薪白粲應劭曰取薪給宗廟

為鬼薪 余雖司斧鑕 音至嗣立補注公羊傳加之鉄鑕漢書項籍傳孰與身伏斧質師古曰質謂礎也質鑕同 情本

尚丘壑 嗣立補注晉顧愷之傳此子宜置丘壑中謝靈運詩昔余遊京華未嘗廢丘壑 且待獻俘囚 左傳昭

年獻俘于文宮 詩在泮獻囚 終當返耕獲 愈藁街陳鉄 風無切 漢陳湯傳斬鄧支首及名

加寫水師差卒 孟之人怨天怒益 火燄不足平

又插寫已情其生 平耻論兵數自相 庶



吾相兩優游。他人雙落莫。愈印從負鼎佩。史記殷本紀伊尹欲于湯而無

由乃為有莘氏媵臣負鼎俎以滋味說湯門為登壇鑿。淮南子凡國有難君自宮中召將詔之鑿凶門而出漢高帝紀漢王

齋戒設壇場拜韓信為大將軍再入更顯嚴。嗣立補注呂氏春秋貴富顯嚴名利六者恃意者也九遷彌蹇

諤。正封。嗣立補注文選任彥昇為范尚書表千秋之一日九遷善曰東觀漢紀馬援與楊廣書曰車丞相高祖園寢郎一月九遷為丞相者知武

帝恨誅衛太子上書訟之然日當為月字之設也賓筵盡狐趙。左傳昭公二十三年晉公子重耳奔狄從者狐偃趙衰導

騎多衛霍。云衛霍謂衛青霍去病也杜子美詩盡在衛霍室國史擅芬芳。選神女賦吐芬芳其若蘭宮

娃。於佳切分綽約愈。風俗通楚人謂美色為娃杜子道遙篇綽約若處子丹掖列鸞鷲。洪鑪

衣狐貉。嗣立補注杜子美詩蕩滌撫洪鑪搗文揮月毫。講劔淬霜鏐。正封

命衣備藻火。周禮上公九命衣服書藻火粉米賜樂兼拊搏。嗣立補注左傳襄公十一年晉悼公賜魏

絳女樂二八兩廂鋪瓊。音瓊。山于切史記周昌傳呂后側耳于東廂聽書搏拊琴瑟瓊。索隱曰正寢之東西堂皆號曰廂言似廂

篋之形也風俗通織毛袴謂之瓊。瓊。嗣立補注五鼎調勺。酌略切藥愈。嗣立

三輔黃圖武帝建温室殿規地以蜀賓瓊瓊秀野州堂



補注文選子虛賦勺藥之和具而後御之文穎曰勺藥五味之和也枚叔七發勺藥之醬韋昭曰勺藥和齊鹹酸美味也帶垂蒼玉佩

見卷七朝歸詩注 轡蹙黃金絡 誘接謂一作登龍後漢李膺傳王有被其容接者名為登龍門趨

馳狀傾藿正封淮南子葵藿傾心向日嗣立補注文選曹子建求通親親表若葵藿之傾葉太陽青娥翳長

袖江文通神女賦青娥蓋豔嗣立補注杜子美詩青娥皓齒在樓船紅頰吹鳴籥李太白昭君詞昭君拂玉鞍上馬啼紅頰

儻不忍辛勤何由恣歡謔愈惟當早貴富豈得暫是寂

寞但擲雇笑金鮑明遠白紵曲千金雇笑買芳年仍祈却老藥正封漢郊祀志李少君以

祠竈穀道却老方見上殺廟配罇竽生堂合馨音薄爾雅大磬謂之馨大鐘謂之鏞

郭璞曰亦名鑄安行庇松篁高臥枕莞一作菅荔愈嗣立按吳兆宜云張平子同聲歌思為菅荔

席在下蔽匡牀洗沐恣蘭芷楚辭九歌浴蘭湯兮沐芳割烹厭脾臄其虐切詩嘉肴脾臄通俗文口上曰臄

臄喜顏非忸怩書類厚有忸怩達志無隕穫正封禮記儒行儒有不隕穫于貧賤鄭氏曰隕穫困迫失

志之貌 詼諧酒席展嗣立補注漢東方朔傳贊朔之詼諧逢占射覆慷慨裝著斬馬祭



旄毒。魚羔禮芒屨。音愈。脚愈。憚傳烹羊魚羔。山多離隱豹。劉向列女傳南山有

玄豹隱霧而七日不下食。野有求伸。蠖鳥廓切。易尺蠖之屈以求伸也。推選閱羣材。薦延搜

一鷓鴣。正封。選孔文舉薦禰衡表。鷓鴣鳥累百不如一鷓。左右供諂譽。親文獻諛。噓其

切說文噓大笑也。嗣立補注。漢班固敘傳談笑大噓。名聲載揄揚。嗣立補注。文選班孟堅兩都賦序雍容揄揚善曰揄引也。揚舉

也。權勢實熏灼。詩憂心如熏。毛氏云熏灼也。漢谷永傳許班之貴熏灼四方。選西征賦當音鳳恭顯之任勢也。乃熏灼四

方。道舊生感激。漢高帝紀道舊故為笑樂。當歌發酬酢。選魏武帝短歌行對酒當歌。羣孫

輕綺紈。嗣立補注。漢班固敘傳出與王許子弟為羣在于綺紈。綺紈袴之間非其好也。師古曰紈素也。綺今細綾也。下客豐醴

酪。正封窮天貢。縣丑林。詩憬彼淮夷來獻其琛。與縣同。市海賜醕。音蒲。又音步。釀其

切。嗣立補注。漢文帝紀醕三日。師古曰醕之為言布也。言德布于天下。而合聚飲食為醕。禮記禮器周禮其猶醕與。鄭氏云合錢飲酒為醕。作樂

鼓還。搥從禽弓始。彊音郭。又音霍。愈淮南子疾如彊弩。顏師古漢書注弓引滿曰彊。取歡移日

飲。漢夏侯嬰傳與高祖語未嘗不移日也。田蚡傳丞相入奏事語移日。求勝通宵博。北史李謐好學。隆寒達曙。盛暑通宵



五白氣爭呼。楚辭宋玉招魂成臯而牟呼五六奇心運度。正封漢

平傳凡六。恩澤誠布漢。音護選上林賦布漢閣澤器頑已簫勺。郭璞曰布漢猶布露也

器頑見征蜀聯句詩注。漢禮樂志房中歌。簫勺羣慝。晉灼曰簫舜樂勺。周樂言以樂征伐也。師古曰言制定新樂教化流行則逆亂之徒盡交歡也。告

成上云亭。史記封禪書昔無懷氏封泰山禪云云李奇曰云云山在梁父東又黃帝封泰山禪亭其服虔曰亭亭山在牟陰考

古垂矩。獲憂縛愈。淮南子知矩獲之所周注矩方也獲度法也嗣立補注楚辭離騷經求矩獲之所同前堂清

夜吹。嗣立按吳兆宜云漢田蚡傳前堂羅鐘鼓立曲旃東第良辰酌。嗣立補注文選謝靈運擬鄴中集詩序良辰美

池蓮折秋房。嗣立補注杜子美詩露冷蓮房墜粉紅院竹翻夏籥。正封嗣立補注謝靈

運詩初篁苞綠籥。善曰籥竹皮也。五狩朝恒岱。書歲二月東巡守至于岱宗又十有一月朔巡守至於北岳孔氏云北岳恒山

又五載。三畋宿楊柞。音昨禮記天子無事則歲三畋一為乾豆二為賓客三為克君之庖嗣立補注漢宣帝紀往來長楊

五柞宮師古曰長楊五柞二宮並在整屋皆以樹名之。農書乍訕論。漢藝文志有農九家百一十四篇馬法長

懸一作廢格。音愈選揚子雲劇秦美新司馬。雪下收。一作牧新息。唐地理志新息縣屬

法善曰司馬穰苴之法也。



蔡陽生過京索王云陽生謂十月也漢高帝紀與楚戰滎陽爾牛時

寢訛詩爾牛來思或寢或訛我僕或歌五洛切帝載彌

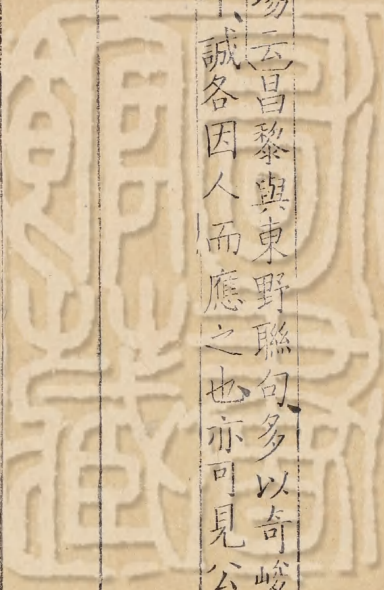
天地書有能奮庸熙帝之載臣辭劣一作螢燭音音時又音醮嗣立補注文選

增輝日月為詩安能詳庶用存一作糟粕莊子天道篇君之所讀者古人之糟魄已夫司馬彪曰爛

食為魄魄與粕同

嗣立按俞瑒云昌黎與東野聯句多以奇峻爭高而此篇獨典贍和平誠各因人而應之也亦可見公才大之處矣

昌黎先生詩集注卷第八























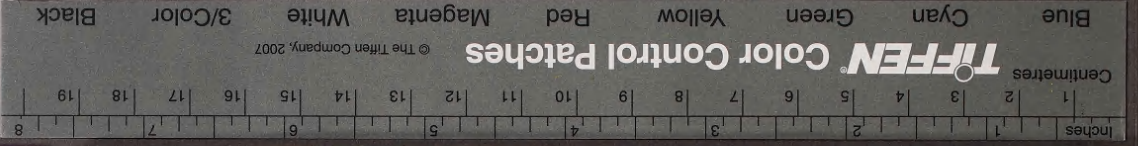












欽  
昌  
初  
齋  
藥  
性







Inches 1 2 3 4 5 6 7 8

Centimetres 1 2 3 4 5 6 7 8 9 10 11 12 13 14 15 16 17 18 19

**TIFFEN** Color Control Patches

© The Tiffen Company, 2007

Blue Cyan Green Yellow Red Magenta White 3/Color Black