

河東先生集卷第四十三

古今詩

法華寺石門精室三十韻

集卷四十三
法華寺新

作西亭記云寺
居永州地最高

拘情病幽鬱曠志寄高爽願言懷名緇東峯
旦夕仰始欣雲雨霽尤悅草木長道同有愛

弟

愛弟公
之弟也

披拂恣心賞松谿窅窅入

窅窅深
邃貌詩

作窅窅也

窅胡切

石棧寅緣上蘿葛綿層薨

蘿女

葛今兔絲是也薨屋棟謨耕切

一作薦音鳥詩薦與女蘿

莓苔侵標榜



莓苔密林互對聳絕壁儼雙敞壑峭出蒙籠

墟嶮臨滉漾嶮高峻貌滉漾水貌。嶮為檢切滉胡廣切漾餘兩切又古文

洋字稍疑地脉斷悠若天梯往結構罩羣崖廻

環驅萬象小劫不逾瞬維摩經或有衆生樂久住世而可度者菩

薩即演七日為一劫又云世尊世界大千若

名大莊嚴劫曰莊嚴佛壽二十小劫大千若

在掌維摩經又云菩薩斷取三千大千世界如陶家輪著右掌中擲過洹河沙世界

外體空得化元觀有遺細想喧煩困蟻蠓蟻蠓小虫也。上音躅躅疲羶羶寸進諒何營尋

直非所枉孟子枉尺直尋者以利言也探竒極遙矚窮妙

閱清響理會方在今神開庶殊曩茲游苟不

嗣浩氣竟誰養道異誠所希名賓匪余伏超

攄藉外獎俛默有內朗鑑爾揖古風鑑一作鏗終

焉乃吾黨潛軀委韁鎖班固自叙曰貫仁義之羈絆繫名利之韁

鎖韁馬羈也音董高步謝塵埃埃亦塵也倚朗切蓄志徒為

勞追縱將焉做淹留值頽暮眷戀睇遐壤映

日鴈聯軒翻雲波泱泱泱泱大水貌。泱泱於黨切泱莫朗切殊

風紛已萃鄉路悠且廣羈木畏漂浮離旌倦

搖蕩昔人歎違志出處今已兩何用期所歸

浮圖有遺像幽蹊不盈尺虛室有函丈

禮記席間

函丈函猶容也

微言信可傳申旦稽吾顙

申旦謂旦暮也

遊朝陽巖遂登西亭二十韻

永泰元年元結

自道州以事至永州愛其郭中有水石之異泊舟尋之得巖與

洞以其東向遂以朝陽命名焉西亭即法華寺西亭按始得西

山宴游記云元和四年九月二十八日登法華西亭詩是時作

謫棄殊隱淪

桓譚新論曰天下神人

登陟非

遠郊所懷緩伊鬱詎欲肩夷巢

伯夷巢父皆遜世者高

巖瞰清江幽窟潛神蛟開曠延陽景迴薄攢

林梢西亭構其巔反宇臨呀庠

呀張口貌庠宮室高貌

呀虛加切庠虛交切它本或作呀哮

背瞻星辰興下見雲雨交

惜非吾鄉土得以蔭菁茆

詩苞廡菁茆蔭菁茆謂為此西亭也

羈貫去江介

昭十九年穀梁傳羈貫成羈貫謂交午翦髮以為飾貫與此同

西都賦與江介之湫

世仕尚函嶠

西都賦左據函谷二

嶠之間函函谷關嶠山名也今俗呼為土嶠石嶠在魏州界

故墅即澧川

澧長安水名詩所謂澧水東注者也數畝均肥磽臺館集荒丘

池塘䟽沉坳

坳地不平也於交切會有圭組戀遂貽山

林嘲

北山移文南岳獻嘲

薄軀信無庸瑣屑劇斗簪

斗簪

之徒何足算也 囚居固其宜 厚羞久已 包庭除植蓬

艾隙 牖懸 蠨蛸 蠨蛸長跼也 河內人謂之喜毋俗云喜子是也 所賴

山水客扁舟枉長梢 梢船尾木也 挹流敵清觴 挹酌也

掇野代嘉肴 適道有高言 取樂非絃匏 逍遙

屏幽昧 澹薄辭喧呶 晨雞不余欺 風雨聞嘐

嘐 詩風雨瀟瀟 再期永日閑 提挈移中庖

湘口館 瀟湘二水所會 九域志瀟湘水在祈陽皆

當在永州縣此館也

九疑瀆 傾奔 九疑山名 臨源委 縈廻 臨源嶺 名九疑

臨源瀟湘所出

會合屬空曠

會合謂合流於湘口館也

泓澄停風

雷高館軒霞表危樓臨山隈茲辰始激霽

激清

也與澄同

纖雷盡塞開天秋日正中水碧無塵埃

杳杳漁父吟叫叫羈鴻哀境勝豈不豫慮分

固難裁升高欲自館彌使遠念來歸流駛且

廣

駛疾也音史

汎舟絕汭澗

登蒲州石磯望橫江口潭島深迥斜

對香零山

香零山在永州

隱憂倦永夜凌霧臨江津猿鳴稍已踈登石

娛清淪日出洲渚靜澄明晶無垠浮暉翻高

禽沉景照文鱗雙江匯西奔詭怪潛坤珍孤

山乃北時孫山謂香零山森爽棲靈神洄潭

或動容島嶼疑搖振陶埴茲擇土埴謂土黏

蒲魚相與鄰信美非所安王粲登樓賦雖信

何足以羈心屢逡巡糾結良可解紆鬱亦已

伸高歌返故室自譔非所欣譔音

南澗中題公永州諸記自朝陽巖東

南行不百步得石渠石渠既窮為石澗石澗在南集有石澗記

即此詩所題者也筆墨錄云南澗詩平淡有天工在與崔策登

西山詩上語奇故也

秋氣集南澗澗與澗同獨遊亭午時迴風一蕭瑟

林影久參差始至若有得稍深遂忘疲羈禽

響幽谷寒藻舞淪漪詩河水清且淪漪注云小風水成文轉如輪其

狀漪然也去國魂已游懷人淚空垂孤生易為感

失路少所宜索寞竟何事徘徊祇自知誰為

後來者當與此心期東坡嘗題此詩後云柳子厚南遷後詩清勁紆

徐大率類此又云柳儀曹南澗詩憂中有樂樂中有憂蓋絕妙古今矣然老杜云王侯與

螻蟻同盡隨丘墟
儀曹何憂之深也

遊石角過小嶺至長烏村

永州作也

志適不期貴道存豈偷生久忘上封事

漢光武紀

詔百寮並上封事宣帝始令復笑昇天行

古樂

府有昇天行謂學仙也竄逐官湘浦

謂在永州

搖心劇懸旌

史記蘇秦傳心悠悠然如懸旌始驚陷世議終欲逃天刑歲

月殺憂慄慵踈寡將迎追遊疑所愛且復舒

吾情石角恣幽步長鳥遂遐征磴迴茂樹斷

磴磴道不鄧切景晏寒川明曠望少行人時聞田鶴

鳴

詩鶴鳴于垤注
鶴致雨之鳥

風篁冒水遠霜稻侵山平

稍與人事間益知身世輕為農信可樂居寵

真虛榮喬木餘故國

孟子所謂故國者非喬木之謂也

願言

果丹誠四支反田畝釋志東臯耕

隋末王勣字元功至

唐貞觀中為大樂丞挂冠歸田葛申聯牛躬耕東臯每著書自稱東臯子見呂才東臯子

集序。一本作澤志東臯耕

與崔策登西山

策字子符集有送崔九序即此人也序云

廢居八年崔子幸來觀余詩蓋是時作

鶴鳴楚山靜露白秋江曉連袂度危橋縈迴

出林杪西岑極遠目豪末皆可了重疊九疑

高微茫洞庭小九疑洞庭並見上注迥窮兩儀際易係

極生高出萬象表馳景泛頽波遙風迤寒篠兩儀

篠竹名可以為箭音小謫居安所習稍厭從紛擾生同

胥靡遺莊子胥靡登高而不懼遺死生也壽等彭鏗天彭祖

名鏗壽八百歲蹇連困顛踣愚蒙怯幽耿非令親愛

踈誰使心神悄偶茲遁山水得以觀魚鳥吾

子幸淹留緩我愁腸繞

構法華寺西亭集有永州法華寺新

作西亭記云余時謫

為永州司馬外常員而心得無事乃取官之祿秩以為亭其高且廣蓋方丈者二焉

竄身楚南極山水窮險艱步登最高寺蕭散

任踈頑西垂下斗絕欲似窺人寰反如在幽

谷榛翳不可攀命童恣披翦葺宇橫斷山割

如判清濁飄若昇雲間遠岫攢衆頂攢聚也

澄江抱清灣灣水夕照臨軒墮棲鳥當我還

菡萏溢嘉色爾雅荷芙蕖其華菡萏其實篔簹

簞遺清班篔簹竹名異物志曰篔簹生於水

去六七尺或一丈廬陵界有之始興以南又多。箕音云管音當。清一作漬。神舒

屏羈鎖志適忘幽潺棄逐久枯槁迨今始開

顏賞心難久留離念來相關北望間親愛南

瞻雜夷蠻置之勿復道且寄須臾閑

夏夜苦熱登西樓

苦熱中夜起登樓獨褰衣山澤凝暑氣星漢

湛光輝火晶燥露滋野靜停風威探湯汲陰

井論語見不煬竈開重扉莊子煬者避竈憑欄久傍

徨流汗不可揮莫辨亭毒意仰訴璿與璣筆墨

間錄曰此以刺諒非姑射子靜勝安能希莊
當時之政也
藐姑射之山有神人居焉大浸稽天而不溺
大旱金石流火山焦而不熱希望也列子姑
射山在海河洲中山上有神人焉
吸風飲露不食五穀。射音亦

覺衰

久知老會至不謂便見侵今年宜未衰稍已

來相尋齒踈髮就種左氏盧蒲嫫曰余髮如

髮短也。種音踵。奔走力不任咄此可奈何未必傷

我心彭聃安在哉周孔亦已沉古稱壽聖人

曾不留至今但願得美酒朋友常共斟是時

春向暮桃李生繁陰日照天正綠杳杳歸鴻

吟出門呼所親扶杖登西林高歌足自快商

頌有遺音

莊子曰曳縱而歌商頌聲滿天地若出金石

遊南亭夜還叙志七十韻

詩云岷峴既云捕元

和元年擒西川劉闢也又云吳虜亦已鑿二年誅浙西李錡也

浙西平在十二月而此詩有秋月高明之語其三年秋歟

夙抱丘壑尚

夙早也

率性恣遊遨

禮記率性之謂道注云率

循也中為吏後牽十祀空憎勞

憎忿也憂悒也音淵又音絹

外曲徇塵轍私心寄英髦進乏廊廟器退非

鄉曲豪天命斯不易鬼責將安逃屯難果見

凌剥喪宜所遭神明固浩浩衆口徒嗷嗷投

跡山水地謂永也放情詠離騷屈原離騷也賈

憂勤曰騷遭再懷曩歲期容與馳輕舠詩誰

憂而作是辭廣曾不容舠音刀虛館背山郭前軒面江阜重疊

間浦淑浦淑出楚辭淑水浦也音叙邈迤驅巖藪藪山多

藪積翠浮澹灩始疑負靈鼇楚辭天問鼇戴山抃河以安之

叢林留衝飈石礫迎飛濤曠朗天景霽樵蘇

遠相號樵取薪也蘇取草也漢書樵蘇後爨師不宿飽左太冲魏都賦樵蘇往而

無澄潭湧沉鷗半壁跳懸猱奴刀切鹿鳴驗食

野詩吻吻鹿鳴魚樂知觀濠莊子與惠子游於濠梁之上莊

子曰儵魚出遊孤賞誠所悼暫欣良足褻留

連俯櫺檻櫺櫺也注我壺中醪朶頤進艾實

易觀我朶頤朶頤擢手持蟹螯晉書畢卓傳左手持蟹螯

之大炊稻視爨鼎鱠鮮聞操刀聞一作閔野蔬盈

傾筐詩采采卷耳不盈傾筐頗雜池沼芼左

澗溪沼沚之芼音毛又去聲緬慕鼓枻翁嘯咏哺其

糟楚詞漁父曰衆人皆醉何不鋪其糟而歎其醜

屈原曰云云漁父莞爾而笑鼓枻而去
退想
鼓枻者叩船鳴也枻楫也。枻音曳。

於陵子三咽資李蟪
孟子曰陳仲子豈不誠廉士哉處於於陵三日

不食井上有李蟪食實者過半矣
匍匐往將食之三咽然後耳有聞目有見也。蟪虫名

曹音斯道難為借沉憂安所韜曲渚怨鴻鵠
謂怨

哀鳴也環洲彫蘭萼
萼葛之白花音臯暮景廻西岑北

流逝滔滔徘徊遂昏黑遠火明連艘
艘船摠名。艘

音騷木落寒山靜江空秋月高斂袂戒還徒善

游矜所操
列子曰吾嘗濟乎觴深之淵津人操舟若神吾問焉曰操舟可學邪

者數能趣淺戢長枻也斂乘深屏輕篙曠望

援深竿哀歌叩鳴臚

音曹 臚船也

中川恣超忽漫

若翔且翺淹泊遂所止野風自颺颺

音騷

澗急

驚鱗奔蹊荒饑獸嗥入門守拘繫悽戚憎鬱

陶慕士情未忘懷人首徒搔內顧乃無有德

翰甚鴻毛

詩德翰如毛翰輕也

名竊久自欺食浮固云

叨

坊記君子與其使食浮於人也寧使人浮於食食謂祿也在上曰浮

問牛悲

釁鍾

齊宣王坐於堂上有牽牛而過堂下者曰將以釁鍾釁者殺牲以血塗其釁隙

說彘驚臨牢

莊子祝宗人立端以臨牢筴說彘曰汝奚惡死吾將以三月豢汝

十日戒三日齋藉白茹加汝肩尻乎周俎之上則汝為之乎為彘謀曰不如食以糟糠而

錯之牢筴之稅永遁刀筆吏曹參傳蕭何曹參皆起秦刀筆吏師

古曰刀所以削書古者用簡牒故吏皆以刀筆自隨寧期簿書曹中興

遂羣物裂壤分鞬橐左傳右屬橐鞬橐鞬盛

橐音岷凶既云捕岷蜀山名謂元和元吳虜

亦已鑿謂二年十月李錡伏誅霍去病傳合

多殺也扞禦盛方虎方叔召虎周謨明富

伊咎謂伊尹皐陶也披山窮木禾山海經曰

有木禾長五尋大五圍郭璞云木禾檠類者也駕海逾蟠桃史記東

木注海外經曰東海中有山焉名重來越裳

雉周成王時越裳氏獻再返西旅書西旅

左右抗槐棘周禮左九棘孤卿大夫位焉右

三公縱橫羅鴈羔周禮卿執羔五辟咸肆宥

左氏夏有亂政而作禹刑三辟之與皆叔世也

肆宥赦也春秋衆生均覆燾徒刀安得奉皇

靈在宥解天弢莊子聞在宥天下不聞治天

音。弢歸誠慰松梓陳力開蓬蒿十室有鄂杜

漢宣帝尤樂杜鄂之間杜名田占灋灋水

南澇水出鄂北公與許孟容書云先墓在城

南又城西有數頃田樹其此耶。澇音勞

磻谿近餘基鳳翔界在阿城連故濠 螾蚌一作

願親燎去其螟螣及其蠹賊無害我 茶堇甘

自孳詩周原膺膺茶如飴茶堇 饑食期農

耕寒衣俟蚕繰及胔足為温布單衣纒至胔

也。胔脛骨或曰脅 蒲腹寧復饕莊子偃鼠飲河

財也。饕音叨。 安將蒯及管蒯詩曰雖有絲麻無棄管

誰慕梁與膏戈林毆雀鷄漁澤從鱗劔鱗魚名

飲而不食。鱗音囚劔音刀。 觀象嘉素履履往無咎 陳詩

謝干旄詩干旄美 方託麋鹿羣敢同騏驥槽

處賤無溷濁固窮匪淫悒書無即悒也踉蹌辭

束縛悅懌換煎熬登年徒負版語式負版者注負版者持

邦國之與役趨伐鑿周禮以鑿鼓鼓鼓役事鑿大鼓也長丈五尺音臯

目眩絕渾渾耳喧息嘈嘈廣雅嘈吽聲也音曹茲焉畢

餘命富貴非吾曹長沙哀糾纏賈誼為長沙王太傅作鵬賦曰禍之與纏

福何異糾纏漢陰嗤桔槔莊子南遊於楚過漢陰見二丈人方

將為圃畦鑿隧而入井抱甕而出灌子貢曰有械於此鑿木為機後重前輕挈水若抽其

名為棹為圃者忿然而笑苟伸擊壤情逸士曰吾非不知羞而不為也

堯時有壤父擊於康衢王充論衡曰堯時百姓無事有五十之民擊壤於塗觀者曰大哉

堯之德也擊壤者機事息秋毫莊子漢陰丈人曰有機械

者必有海霧多蒼鬱越風饒腥臊寧唯迫臆

魅所懼齊煮蔗禮記煮蒿悽愴注云氣知瑩

懷褚中知瑩在楚鄭賈人有欲置諸褚中以

已知瑩善視之如實出范叔戀綈袍史記范

變姓名入秦為相魏須賈使秦睢敝衣見賈

賈取二綈袍賜之及見睢數其罪三曰公之

所以得無死者以綈袍戀戀有伊人不可期

伊人謂褚者慷慨徒忉忉詩無思遠人勞心

韋道安公嘗為韋道安傳集載其題

以爲之傳者亦必指是事無疑也

道安本儒士頗擅弓劍名二十遊太行暮聞
號哭聲疾驅前致問有叟垂華纓纓冠也言我
故刺史失職還西京偶爲羣盜得毫縷無餘
羸貨財足非恠二女昔娉婷蒼黃見驅逐誰
識死與生便當此殞命休復事晨征一聞激
高義昔裂肝膽橫挂弓問所往趨捷超崢嶸
趨善走崢嶸山峻貌見盜寒礪陰羅列方忿爭一
矢斃酋帥餘黨號且驚麾令遁束縛纏索相

拄撐索 纒 墨彼妹久禡魄詩彼妹者子謂二女也張平子西京賦奪

氣禡魄禡驚也禡音雉刃下俟誅刑却立不親授孟子男女

授受不親禮也諭以從父行拮收自擔肩轉道趨前

程夜發敲石火山林如畫明父子更抱持涕

血紛交零頓首願歸貨納女稱舅甥甥壻也孟子帝

館甥于貳室是也道安奮衣去義重利固輕師婚古

所病威六年齊侯欲以文姜妻鄭太子忽忽辭及其敗戎師也又請妻之忽曰今以

君命奔齊之急而受室以歸是以合姓非用師婚也民其謂我何遂辭諸鄭伯

兵竭來事儒術十載所能逞慷慨張徐州徐泗

可直卷五十五 古 齊集卷

濠節度使

張建封

朱邸揚前旌

朱邸謂長安邸舍

願前馬出王城

貞元十三年十月建封來朝道安從之

轅門立

奇士

項籍傳羽見諸侯將入轅門張晏曰軍行以車為陳轅相向為門顏師古曰周

禮掌舍王行則設車宮轅門也

淮水秋風生君侯既即世十六

年六月建封卒

麾下相敵傾項籍傳戲下驕從者八

音許宜又音許為漢書通以戲為旌麾指麾字

立孤抗王命鐘鼓四

野鳴橫潰非所壅逆節非所嬰舉頭自引刃

顧義誰顧形

是月軍中立建封子愔為兵馬留後觀詩意建封死軍亂立愔

為留後而道安自殺也

列士不忘死所死在忠貞咄嗟

狗權子翕習猶趨榮我歌非悼死所悼時世情

哭連州凌貞外司馬

凌準字宗一杭州富陽人永貞

元年十一月謫連州司馬貞外置同正貞元和二年卒注詳於誌矣

廢逐人所棄遂為鬼神欺才難不其然子曰

不其然乎卒與大患期凌人古受氏周官凌人為掌冰之官後

因以吳世夸雄姿吳志凌統字公績事孫寂

寞富春水寂寞謂統無其人也富春晉世改曰富春英氣方在斯

在斯謂六學誠一貫六學六藝精義窮發揮易係精義

入神以致用也又曰著書逾十年幽蹟靡不

推蹟深也誌云著後漢春秋三十天庭揆高

文萬字若波馳準年三十以書于丞相丞相

崇文館記室征西府宏謀耀其奇建中初準

曹為邠寧節度使書掌涇原之亂以輶軒下東

越列郡蘇疲羸輶軒輕車邠寧府喪準罷職

按驗汧吏吏人敬愛東越宛宛凌江羽來棲

翰林枝準在浙東治名聞于孝文留弓劍中

即謂浙東也。輶音由

外方危疑抗聲促遺詔定命由陳辭貞元二年

正月德宗崩邇臣議祕五日乃下遺詔準獨

抗危辭以語同列王伾畫其不可者十七八

乃以旦徒隸肅曹官征賦叅有司準自翰林

日發喪發出納姦出守烏江許永貞元年九月準坐

利衰止刺史烏江即和老遷湟水湄準由和州降連

州也高堂傾故國葬祭限囚羈仲叔繼幽淪狂

也高堂北堂也準母卒于家準不得

叫唯童兒歸二弟繼死準二子曰夷仲永仲

一門既無主焉用徒生為舉聲但呼天孰知

神者誰泣盡目無見準母死哭泣腎傷足不

持溘死委炎荒

溘淹忽也 渴苔切

臧獲守靈帷平生

負國譴骸骨非敢私蓋棺未塞責

劉毅云丈夫兒蹤迹

不可尋常使混羣小

孤施凝寒颼

颼輕風也音思念

昔始相遇腑腸為君知進身齊選擇失路同

瑕疵本期濟仁義今為眾所嗤滅名竟不試

竟今本

作競誤世義安可支恬死百憂盡苟生萬慮

滋顧余九逝魂與子各何之我歌誠自慟非

獨為君悲

旦攜謝山人至愚池

愚溪詩序云溪有愚池即此也

新沐換輕幘

楚詞漁父篇新沐者必彈冠

曉池風露清自

諧塵外意况與幽人行霞散衆山迥天高數

鴈鳴機心付當路

莊子有機事者必有機心孟子夫子當路於齊

適羲皇情

陶淵明高卧北窓自號羲皇上人

獨覺

覺來牕牖空寥落雨聲曉良游怨遲暮未事
驚紛擾為問經世心古人誰盡了

首春逢耕者

南楚春候早餘寒已滋榮土膏釋原野

國語陽氣

俱蒸土膏其動膏土潤也百蟄競所營蟄藏也莊子蟄虫始作。蟄直立切

綴景未及郊稽人先偶耕園林幽鳥嘒澗澤
新泉清農事誠素務羈囚阻平生故池想蕪
沒遺畝當榛荆慕隱既有繫圖功遂無成聊
從田父言欵曲陳此情眷然撫耒耜回首烟
雲橫

溪居

久為簪組累幸此南夷謫閑依農圃鄰偶似
山林客曉耕翻露草夜榜響溪石榜進船也孔孟切。

一作塋他畔也蒲浪切

來往不逢人長歌楚天碧

夏初雨後尋愚溪

觀公前後諸詩序溪居之勝可見矣

公沒未幾而故址廢焉劉夢得集有傷愚溪詩三首其引云子

厚之謫永州得勝地結茆樹蔬為沼沚為臺榭目曰愚溪子厚

歿三年有僧遊零陵告余曰愚溪無復曩時矣一聞僧言悲不

能自勝遂以所聞為七言以寄恨今附于後

悠悠雨初霽獨繞清溪曲引杖試荒泉解帶

圍新竹沉吟亦何事寂寞固所欲幸此息營

營嘯歌靜炎燠

傷愚溪三首

劉禹錫

溪水悠悠春自來
草堂無主燕飛回
隔簾唯見中庭草
一樹山榴依舊開
草聖數行留斷壁
木奴千樹屬鄰家
唯見里門通德榜
殘陽寂歷出樵車
柳門竹巷依依在
野草青苔日日多
縱有鄰人解吹笛
山陽舊侶更誰過

入黃溪聞猿

黃溪在永州下有從韋使君黃溪祈雨詩此篇

豈亦其時作耶

溪路千里曲哀猿何處鳴孤臣淚已盡虛作

斷腸聲

韋使君黃溪祈雨見召從行至祠下

口號時永州刺史韋中丞黃溪記

行六百步至黃神祠即此也祠所從來記具之矣

驕陽愆歲事良牧念蓄畬易曰不耕獲不菑畬詩注田一歲曰

菑二歲曰新田三歲曰畬列騎低殘月鳴笳度碧虛稍窮

樵客路遥駐野人居谷口寒流淨叢祠古木

踈史記吳廣之次近所旁叢祠中張晏云叢鬼所憑焉焚香秋霧濕奠

玉曉光初盼，嚶巫言報

禮記 嚶出

精誠禮物餘

惠風仍偃草，靈雨會隨車

詩靈雨既零注云靈善也後漢鄭弘

為淮陰太守政不煩苛

俟罪非真吏

賈誼謫

天旱行春隨車致雨

太傅為賦弔屈原其詞曰恭承嘉惠兮

慚奉簡書

詩豈不懷歸畏此簡書簡書謂韋使君之召

郊居歲暮

屏居負山郭，歲暮驚離索。野迥樵唱來，庭空

燒燼落世紛。因事遠心賞，隨年薄默默。諒何

為徒成今與昨

秋曉行南谷經荒村

杪秋霜露重晨起行幽谷黃葉覆溪橋荒村
唯古木寒花踈寂歷幽泉微斷續機心久已
忘何事驚麋鹿

雨後曉行獨至愚溪北池

宿雲散洲渚曉日鳴村塢高樹臨清池風驚
夜來雨予心適無事偶此成賓主

中夜起望西園值月上

覺聞繁露墜開戶臨西園寒月上東嶺泠泠

疎竹根石泉遠逾響山鳥時一喧倚楹遂至

日寂寞將何言

零陵春望

零陵永
州郡名

平野春草綠曉鶯啼遠林日晴瀟湘渚雲斷

峒嶠岑

峒嶠衡山別名音矩縷又
上音古右切下音九后切仙駕不可

望世途非所任凝情空景慕萬里蒼梧陰

舜葬

蒼梧之野於江南
九疑是為零陵

從崔中丞過盧少府郊居

中丞崔公
永州刺史

也

寓居湘岸四無鄰世網難嬰每自珍選世網

蒔藥閑庭延國老本草甘草名國老謂其開

罇虛室值賢人魏志徐邈傳鮮于輔云醉客

泉廻淺石依高柳逕轉垂藤間綠筠聞道偏

為五禽戲後漢華佗言吾有一術名五禽之

一禽之戲以當導引出門甌鳥更相親列

海上之人有好鷗鳥者每旦之海上

從鷗鳥游鷗鳥之至者往而不止

南洲溽暑醉如酒隱机熟眠開北牖日午獨

覺無餘聲山童隔竹敲茶臼

雨晴至江渡

江雨初晴思遠步日西獨向愚溪渡渡頭水

落村逕成撩亂浮槎在高樹

槎水中浮木鉏加切

江雪

千山鳥飛絕萬逕人蹤滅孤舟蓑笠翁獨釣

寒江雪

洪駒父詩話云東坡曰鄭谷詩江上晚來堪盡處漁人披得一蓑歸此村

學中詩也子厚云孤舟蓑笠翁獨釣寒江雪信有格哉殆天所賦不可及也

冉溪

冉溪即愚溪也元和五年公易其名為愚溪

少時陳力希公侯論語陳許國不復為身謀

風波一跌逝萬里徒結切也壯心瓦解空縲

囚漢書徐樂曰天下之患縲囚終老無餘事

願卜湘西冉溪地却學壽張樊敬侯種漆南

園待成器後漢樊重字君雲嘗欲作器物先種梓漆時人嗤之然積以歲月皆

得其用重封壽張侯謚曰敬

法華寺西亭夜飲賦得酒字集有法華寺西亭夜飲賦

詩序此其詩也序見二十四卷

祇樹夕陽亭祇樹取諸經中祇樹給孤獨者也共傾三昧酒

霧暗水連堦月明花覆牖筆墨間錄云平野

林日晴瀟湘渚雲斷岫巉岑又云茵苔溢嘉

色篔簹遺清班又霧暗水連堦月明花覆牖

其句律全似謝臨川莫厭罇前醉相看未白首

戲題石門長老東軒前有法華寺石門精室詩又法

華寺西亭記云有僧曰石門長老身如夢旃檀成林手所種旃檀香名坐

來念念非昔人萬徧蓮花為誰用誦妙法蓮華經也

如今七十自忘機貪愛都忘筋力微莫向東

軒春野望花開日出雉皆飛古樂府有雉朝飛操吳兢古題

牧犢子所作也牧犢子年七十無妻出野見
雉雄雌相隨因援琴而歌以自傷長老亦年
七十公豈以
是戲之耶

茆簷下始栽竹

瘴茆葺爲宇溽暑怕侵肌適有重脰疾威六年有

沉溺重脰之疾蒸鬱寧所宜東鄰幸導我樹

竹邀涼颺欣然愜吾志荷鋪西巖垂楚壤多

怪石墾鑿力已疲江風忽云暮輿曳還相追

蕭瑟過極浦旖旎附幽墀旖旎旗貌貞根期永

固貽爾寒泉滋夜窻遂不掩羽扇寧復持葛

亮乘素輿葛巾持白羽扇清冷集濃露枕簟淒已知網蟲

依密葉網一作細曉禽棲迥枝豈伊紛囂間重以

心慮怡嘉爾亭亭質自遠棄幽期不見野蔓

草詩野草有蔓草蒨蔚有華姿諒無凌寒色一作雲色豈

與青山辭

種仙靈毗藥名本草所謂淫年霍者是也

窮陋闕自養癘氣劇囂煩癘謂疾疫音厲隆冬乏霜

霰日夕南風温杖藜下庭際曳踵不及門門

有野田吏慰我飄零魂及言有靈藥近在湘

西原湘西原也服之不盈旬蹙躄皆騰騫蹙躄跛也

說文云旋行貌字出莊子云蹙為仁騰騫猶云飛騰也蹙蒲結切躄音薛笑抃

前即吏為我擢其根蔚蔚遂充庭英翹忽已

繁英華也翹高貌晨起自採曝杵曰通夜喧靈和理

內藏攻疾貴自源壅覆逃積霧神舒委餘暄

奇功苟可徵寧復資蘭蓀蓀香草我聞畸人

術略於人而詳於天畸謂不耦於人闕於禮

教也又云奇異一氣中夜存孟子桔之反覆

以能令深深息呼吸還蹄跟莊子其息深深

以踵跟踵也 踈放固難效且以藥餌論痿者

不忘起 韓王信傳如痿人不忘起音者 窮者

寧復言神哉輔吾足幸及兒女奔

種术

守閑事服餌採术東山阿東山幽且阻疲茆

煩經過 疲音皮茆乃結切 戒徒斲靈根 斲說文云斲也陟玉切

封植闕天和違爾澗底石徹我庭中莎土膏

滋玄液 國語土膏其動膏潤澤氣 松露墜繁柯南東自成

畝 詩南東 繚繞紛相羅晨步佳色媚夜眠幽

氣多離憂苟可怡孰能知其他爨竹茹芳葉

寧慮瘵與瘥瘵瘥病也留連樹蕙辭楚詞屈原辭騷經余既滋

蘭之九畹兮又婉婉採薇歌伯夷叔齊隱於首陽山作歌曰

樹蕙之百畝登彼西山兮採其薇矣以悟拙甘自足激清

暴易暴兮不知其非矣愧同波莊子與單豹且理內高門復如何莊子

魯有單豹者嵒居而水飲不與民共利行年七十而有嬰孩之色不幸遇餓虎餓虎殺而

食之有張毅者高門縣薄无不走也行年四十而有內熱之病以死豹養其內而虎食其

外毅養其外而病攻其內。單音善

種白藁荷白藁荷萼莖也春初生葉似甘蕉根似薑而肥其根

莖堪為菹治蠱
毒。○ 蕘人羊切

皿蟲化為癘

皿蟲為蠱注云皿器也器受蟲害者為蠱害者為蠱

夷俗多所神街猜每腊毒

國語嗜味厚腊毒腊乾肉

不為仁

孟子陽虎曰為富不仁矣為仁不富矣

蔬果自遠至

酒盈肆陳言甘中必苦何用知其真華潔事

外飾尤病中州人錢刀恐賈害

漢書食貨志王莽造大錢

并契刀錯刀鐵名為刀以其利於民也。賈音古

饑至益逡巡竄伏

常戰慄懷故逾悲辛庶氏有嘉草

氏一作民恐非

禮事久泯

周禮庶氏掌除蠱毒以攻說禮之嘉草攻之禮古外切又音會泯音

民山海經空桑炎帝垂靈編今本草也按本

之山西望泯澤草白藜荷主中

其葉即呼蠱主姓名言此殊足珍崎嶇乃

有得託以全余身紛敷碧樹陰聒眎心所親

新植海石榴

弱植不盈尺遠意駐蓬瀛蓬萊瀛洲海中山

有蓬瀛之句月寒空堦曙幽夢綵雲生糞壤擢珠

樹列子渤海之東大壑焉其中有五山珠

苔插瓊英詩尚之以瓊英乎而注云瓊英石

之英
華也
芳根
闕顏色
徂歲
爲誰榮

戲題堦前芍藥

凡卉與時謝
妍華麗茲晨
歌紅醉濃露
窈窕留餘春
孤賞白日暮
暄風動搖頻
夜窓藹芳

氣幽卧知相親
願致溱洧贈
詩溱與洧方渙
渙兮維士與女

伊其相謔贈之以芍藥。洧榮美切。
悠悠南國人

始見白髮題所植梅石榴樹

幾年封植愛芳叢
韶艷朱顏竟不同
從此休論上春事
看成古木對衰翁

植靈壽木

漢書孔光明帝時為太師賜靈壽杖孟康曰扶老杖

也服虔曰靈壽木名師古曰木似竹有枝節長不過八九尺圍

三四寸自合杖制不須削治

白華鑒寒水怡我適野情前趨問長老重復

欣嘉名蹇連易衰朽易往蹇來連蹇難也力善切方剛謝

經營詩旅方方剛敢期齒杖賜周禮共王之齒杖注云王

所以賜老者之杖聊且移孤莖叢萼中競秀分房外

舒英柔條乍反植勁節常對生循翫足志疲

稍覺步武輕安能事翦伐蔽芾甘棠勿翦勿伐持用

資徒行

論語以吾從大夫之後不可徒行也

自衡陽移桂十餘本植零陵所住精

舍

精舍謂永州龍興寺也公至永時即居此寺後四五年則居愚

溪矣

謫官去南裔

裔邊也

清湘繞靈岳

靈岳謂衡山也衡山為靈

岳晨登蒹葭岸霜景霽紛濁離披得幽桂苦

本欣盈握火耕困煙燼

火耕即畝田也漢武帝紀江南之地火耕

水耨應劭曰燒草下水種稻草與稻並生高七八寸因芟去復下水灌草死獨稻長所謂

火耕薪採久摧剥道旁且不願岑嶺况悠邈

傾筐壅故壤棲息期鸞鷲鸞與鷲也路遠清涼

宮一雨悟無學月中名廣寒清虛之府清涼宮指月而言也謂月中有仙

桂而清涼此桂樹得一雨而露澤之則亦敷榮矣何用學月中耶南人始珍

重微我誰先覺芳意不可傳丹心徒自渥詩顏

丹如渥

湘岸移木芙蓉植龍興精舍

有美不自蔽安能守孤根盈盈湘西岸秋至

風露繁麗影別寒水穠芳委前軒芰荷諒難

雜反此生高原蓮花亦謂之芙蓉楚詞云集芙蓉以為裳是也此詩所謂

木芙蓉則今之拒霜花生於岸際
故云芰荷諒難雜反此生高原

早梅

早梅發高樹迥映楚天碧朔吹飄夜香繁霜

滋曉日欲為萬里贈贈字本陸凱詩江南無
所有聊贈一枝春者也

杳杳山水隔寒英坐銷落何用慰遠客

南中榮橘柚謝玄暉詩云南中榮
橘柚寧知鴻鴈飛

橘柚懷貞質受命此炎方楚詞惜往日章后
皇嘉樹橘徠服兮

受命不遷生南國兮王逸云南國謂江南也
橘受命於江南不可移徙種於北地則化而

為枳永州在唐密林耀朱綠晚歲有餘芳殊
厲山南道故云

風限清漢飛雪滯故鄉攀條何所歎北望熊

與湘

熊與湘
二山名

紅蕉

廣志曰芭蕉一曰
芭蕉或曰甘蕉

晚英值窮節綠潤含朱光以茲正陽色

陽一作陰

窈窕凌清霜遠物世所重旅人心獨傷回暉

眺林際戚戚無遺芳

戚戚一作戚戚

巽公院五詠

巽公重巽也居永州龍興寺集有送巽上人序

筆墨間錄云退之號州三堂二
十一詠子厚巽公院五詠取韻

各精切非復縱肆而作隨
其題觀之其工可知也

淨土堂

結習自無始淪溺窮苦源流形及茲世始悟
三空門華堂開淨域圖像煥且繁清冷焚衆
香微妙歌法言稽首媿導師超遙謝塵昏

曲講堂

寂滅本非斷文字安可離曲堂何爲設高士
方在斯聖默寄言宣分別乃無知趣中卽空
假名相與誰期願言絕聞得忘意聊思惟

禪堂

發地結菁茆

書包匭菁茆此云結菁茆謂以菁茆茨屋

團團抱虛

白莊子虛室生白

山花落幽戶中有忘機客

筆墨間錄云此

聯不觀名篇知是禪室也

涉有本非取照空不待析萬籟

俱緣生窅然喧中寂

窅深也音杳

心境本同如鳥

飛無遺跡

芙蓉亭

新亭俯朱檻嘉木開芙蓉清香晨風遠潏彩

寒露濃瀟灑出人世低昂多異容嘗聞色空

喻

多心經云色即是空空即是色

造物誰為工留連秋月晏

可與... 卷之三

迢遞來山鍾

苦竹橋

危橋屬幽徑
繚繞穿疎林
迸籜分苦節
輕筠抱虛心
俯瞰涓涓流
仰聆蕭蕭吟
差池下煙日
嘲啞鳴山禽
棲息有餘陰

嘲啞交切
啞陟

諒無要津用

梅雨

四時纂要云梅熟而雨曰梅雨
江東呼為黃梅雨
筆墨間錄云

此詩不減老杜

梅實迎時雨
蒼茫值晚春
愁深楚猿夜
夢斷

越雞晨

莊子越雞不能伏

海霧連南極江雲

暗北津素衣今盡化非為帝京塵

陸士衡詩京洛多風

塵素衣化為緇謝朓詩云誰能久京洛緇塵染素衣

零陵早春

問春從此去幾日到秦原憑寄還鄉夢殷勤

入故園

田家

三首○筆墨間錄云田家詩鷄鳴村巷白云云又里胥夜經過

淵明風味

蓐食徇所務

左傳秣馬蓐食蓐音辱

驅牛向東阡

阡阡謂阡陌南北雞鳴村巷白夜色歸暮田札

札耒耜聲飛飛來烏鳶竭茲筋力事持用窮

歲年盡輸助徭役徭音搖聊就空自眠子孫日

已長世世還復然

籬落隔煙火農談四鄰多庭際秋蟲鳴踈麻

方寂歷蠶絲盡輸稅機杼空倚壁里胥夜經

過雞黍事筵席各言官長峻文字多督責東

鄉後租期車轂陷泥澤公門少推恕鞭朴恣

狼籍努力慎經營肌膚真可惜迎新在此歲

唯恐踵前跡

古道饒蒺藜縈迴古城曲
蓼花被堤岸陂水寒更
淥是時收穫竟落日多
樵牧風高榆柳踈霜重
梨棗熟行人迷去任野
鳥競棲宿田翁笑相念
昏黑慎原陸今年幸少
豐無厭饘

與粥

饘諸延切

行路難

三首意皆有所諷上篇謂志大如夸父者竟不免渴死反

不若北方之短人亦足終天年蓋自謂也中篇謂人才衆多則國家不能愛養逮天下多事則狼顧而嘆無可用之才蓋言同

輦諸公一時貶黜之意也下篇
謂物適其時則無有不貴及時
異事遷則貴者反賤蓋言其前
日居朝行而今日貶黜之意也

當是貶永
川後作

君不見夸父逐日窺虞淵列子夸父不量力於

隅谷之際隅谷跳踉北海超崑崙跳徒彫切

披霄決漢出沆瀣沆下黨切瞥裂左右遺星

辰杜子美云千騎常須臾力盡道渴死夸父欲

飲走飲河渭河渭不足將北走飲大澤未至

道渴而死弃其杖尸膏肉所浸生鄧林鄧林
彌廣千里狐鼠蜂蟻爭噬吞北方罍人長九寸列子

東北極有人名蜉人長九寸山海經曰東海之外有小山人名曰蜉人。蜉疾郢切又一

音爭開口抵掌更笑喧啾啾飲食滴與粒生死

亦足終天年睢盱大志小成遂睢許規切盱音吁坐

使兒女相悲憐

虞衡斤斧羅千山周禮虞衡作山林之官也掌云虞衡掌山林之官也掌

山澤者是謂之虞焉掌川林者是謂之衡焉周禮又云山虞掌山澤之禁令林衡掌巡林

麓之禁令工命採斫杙與椽杙音戔深林土剪十取

一百牛連鞅摧雙轅鞅牛也萬圍千尋妨道路

也圍繞東西蹶倒山火焚遺餘毫末不見保躡

礫礫壑何當存躡音吝躡音澗音羣材未成質已

天突兀嶠豁空岳巒嶠許交切諸韻無從山旁者唯集韻有嶠字云

庠豁宮殿高貌豁呼括切岳魚咸切巒音鸞栢梁天災武庫火漢

帝大初元年十一月栢梁臺災晉惠帝元康五年閏十月武庫火累代異寶一時蕩盡人

火曰火天火曰災匠石狼顧相愁冤君不見南山棟

梁益稀少愛材養育誰復論

飛雪斷道冰成梁侯家熾炭雕玉房雕玉房以雕玉

飾房也蟠龍吐耀虎喙張熊蹲豹躑爭低昂古者

層炭和作獸形龍虎熊豹皆層炭之形也躡音存躡直炙切攢巒叢嶠射

朱光

各岬五切

丹霞翠霧飄奇香美人四向迴明

璫

璫耳

雪山冰谷晞太陽星躔奔走不得止

奄忽雙鷺棲虹梁風臺露榭生光飾死灰棄

置參與商

莊子心若死灰韓安國曰死灰獨不然乎左傳辰為商星參為晉星

比也王志長雜詩王事離我志殊隔過參商

盛時一去貴反賤桃笙葵扇安可當

東坡云不知桃

笙為何物偶閱方言簞宋魏之間謂之笙乃

悟桃笙以桃竹為簞也梁簡文答湘南王獻

簞書云五離九折出桃枝之翠筍乃謂桃枝

詩話云余按唐萬年尉段公路北方錄云瓊

州紅籐簞方言謂之笙或曰籐籐亦曰行唐

可東卷五十三

沈約奏彈歙令仲文秀恣橫云令吏輸六尺
笙四十領何東坡忘此耶又左思太冲吳都
賦云挑笙象簞韜於筒中注云挑笙桃枝簞
也吳人謂簞為笙劉夢得有詩云蕙風香塵
尾月露濡桃笙葵扇出謝安傳安鄉人有蒲
葵扇五萬安乃取其中者捉之京師士庶競
市價增數倍

聞籍田有感

元和五年十月十六日憲宗詔

籍田敕有司
修撰儀注

天田不日降皇輿

張衡東京賦云躬三推於
天田修帝籍於千畝楚詞

恐皇輿之敗績

留滯長沙歲又除

賈誼貶長

皇輿天子車也

宣室無由問鰲事

後歲餘文帝思誼
徵至入見上方受

已也

釐坐宣室上因感鬼神事而問鬼神之本周
誼且道所以然之故釐祭餘肉也音禧

南何處託成書司馬遷自叙太史公留滯周南執遷手泣曰今天子封泰

山而余不得從行是命也夫汝為太史無忘
吾所欲論著矣元和五年十月憲宗詔來年

正月十六日東郊籍田教有司修撰儀注公
自言留滯永州如太史公之不得從行也

跂烏詞跂舉一足也此詞及下籠鷹放鷓鴣皆以自况

城上日出羣鳥飛鴟鴞爭赴朝陽枝鴟鴞鳥聲詩梧

桐生矣于彼朝陽刷毛伸翼和且樂爾獨落

魄今何為貌。魄不檢也又不得志無乃慕高

近白日三足妬爾令爾疾五經通義云日中

河東長卷三
卷三
齊美堂

命包云日中無乃飢啼走路旁貪鮮攫肉人

有三足鳥漢書黃霸為潁川太守嘗欲有所伺察

所傷擇長生吏遣行吏出不敢舍郵亭食於

路旁鳥攫其肉翹肖獨足下叢薄莊子肖翹之物口

街低枝始能躍還顧泥塗備螻蟻仰看棟梁

防鷲雀左右六翮利如刀揚子鷲鵬冲天踊

身失勢不得高支離無趾猶自免莊子支離

大役則支離以有常疾不受功上與病者粟

則受三鍾與十束薪夫支離其形者猶足以

養生又魯有兀者叔山無趾見仲尼曰吾唯

不知務而輕用吾身吾是以亡足今吾來也

猶有尊足者存吾努力低飛逃後患

是以務全之也

籠鷹詞

淒風浙瀝飛嚴霜

秋風日淒風浙瀝風聲

蒼鷹上擊翻

曙光雲披霧裂虹蜺斷霹靂掣電捎平岡

傳

蜀都賦曰鷹則流星擢景
奔電飛光掣挽也尺裂切
○ 嗾然羽翮之聲莊子嗾然嚮然
嗾呼鷓切又霍號呼歷二切 下攫狐兔騰

蒼茫爪毛吻血百鳥逝獨立四顧時激昂炎

風溽暑忽然至

月令孟夏之月土潤溽暑

羽翼脫落自摧

藏草中狸鼠足為患一夕十顧驚且傷但願

清商復為假

孟秋之月涼風至則鷹乃祭鳥也

拔去萬累雲

間翔累一作里

放鷓鴣詞

楚越有鳥甘且腴嘲嘲自名為鷓鴣鷓鴣鳥名出南

越其鳴自呼南飛不比徇媒得食不復慮媒謂所以致鷓鴣者

械音潛發罹音罝音罝音網也。且羽毛摧折觸

籠禦音煙火煽赫驚庖厨鼎前芍藥調五味

司馬相如賦芍藥之和膳夫攘腕左右視齊具而後御芍藥香藥

王不忍齧觶牛孟子齊宣王坐於堂上有牽牛而過堂下者曰將以釁鍾

王曰吾不忍其觶觶若無罪而就死地簡子亦放邯鄲鳩邯鄲

之民獻鳩於簡子簡子原賞之客問其故簡
子曰正旦放生示有恩也及孔叢子亦曰元
日有人獻鳩於簡子簡子原
賞之而放其鳩邯鄲趙地
二子得意猶念
此二子它本作二君况我萬里為孤囚破籠
或又作二臣也
展翅當遠去同類相呼莫相顧筆墨間錄云
欲遠傳類也

龜背戲

其製不可詳觀詩意乃亦博
碁之類爾狀如龜背因以為

名云

長安新枝出宮掖喧喧初徧王侯宅玉盤滴
瀝黃金錢皎如文龜麗秋天麗著也易云
日月麗乎天八

方定位開神卦六甲離離齊上下投變轉動

玄機早星流霞破相參差四分五裂勢未已

出無入有誰能知乍驚散漫無處所須臾羅

列已如故徒言萬事有盈虛終朝一擲知勝

負劉毅家無擔石之儲樗蒲一擲百萬修門象碁不復貴楚詞招魂

章寬兮歸來入脩門些又云菑蔽象碁有六博此注修門郢城門一本作循門非是

魏宮粧奩世所棄世說彈碁始自魏宮內粧奩之戲文帝於此技特妙

能用手巾豈如瑞質耀奇文願持千歲壽吾

君史記龜千年廟堂巾笥非余慕莊子楚有神龜死已

三千歲矣王巾笥
而藏之廟堂之上
錢刀兒女徒紛紛
紛紛上刀錢見

荷詩注

聞黃鸝黃鸝即倉庫也一名搏黍

倦聞子規朝暮聲子規即鷓鴣不意忽有黃

鸝鳴一聲夢斷楚江曲蒲眼故園春意生若

詩話云感物懷土不盡之意備見於此目極

千里無山河目極作麥芒際天搖青波王畿

優本少賦役務閑酒熟饒經過此時晴煙最

深處舍南巷北遙相語翻日迥度昆明飛昆明

池凌風邪看細柳翦翦飛舉也我今誤落千

萬山身同傖人不思還音傖楚人別種鄉禽何

事亦來此今我生心憶桑梓詩維桑與梓閉

聲迴翅歸務速西林紫椹行當熟說文椹桑實也詩食

我桑椹懷我好音。椹食荏切

渾鴻臚宅聞歌效白紵白紵古歌詞起於吳地

疑為吳曲

翠帷雙卷出傾城漢書李延年歌曰北方有佳人絕世而獨立一顧傾

人城再顧龍劒破匣霜月明龍泉太阿皆劒名也龍藻亦劒

也彩也晉雷煥得寶朱脣掩抑悄無聲金簧

劍入水化為龍而去朱脣掩抑悄無聲金簧

玉磬宮中生笙有十三簧象鳳之身呂氏春秋堯命葑拊石擊石象上帝玉

磬之音以舞百獸下沉秋火激太清天高地迥凝日

晶羽觴蕩漾何事傾宋玉招魂瑤漿密勿實羽觴

揚白花南史楊白花武都仇池人少南史楊白花武都仇池人少

幸之白花懼禍會父大眼卒白花擁部曲南奔於梁太后追思

不已為作揚白花歌使宮人晝夜連臂蹋蹄歌之聲甚淒斷揚

彦周詩話曰子厚樂府揚白花言婉而情深古今絕唱也

楊白花風吹渡江水坐令宮樹無顏色搖蕩
春光千萬里茫茫曉日下長秋長秋皇宮哀歌
未斷城鷓起

漁翁

東坡云詩以奇趣為宗反常合
道為趣熟味此詩有奇趣然其
尾兩句雖不必亦可

漁翁夜傍西巖宿

集中有西山宴遊
記西巖即西山也曉汲清

湘燃楚竹煙銷日出不見人欸乃一聲山水

綠山谷嘗書元次山欸乃曲云欸音媪乃音
雷湘中棹歌聲子厚漁父詞有欸乃一聲

山水綠之句誤書欸欠後生多承誤妄用之
可笑茗溪漁隱曰又元次山集欸乃曲注云

歎音襖乃音襖遂反其音是不曾看次山集及

音雷乃音襖遂反其音是不曾看次山集及

山谷碑而妄廻看天際下中流巖上無心雲

相逐陶淵明歸去來詞雲無心而出岫

飲酒筆墨間錄曰飲今日少愉樂起坐開清樽舉觴酌先酒本注

為酒者也。醉為我驅憂煩須臾心自殊頓

音耒先息見切為我驅憂煩須臾心自殊頓

覺天地暄連山變幽晦綠水函晏温藹藹南

郭門集有楊誨之書云吾待子郭南樹木一

何繁清陰可自庇竟夕聞佳言盡醉無復辭

偃卧有芳蓀彼哉晉楚富

孟子晉楚之富不可及也彼以其富

我以此道未必存

讀書

幽沉謝世事俛默窺唐虞上下觀古今起伏

千萬途遇欣或自笑感戚亦以吁縹帙各舒

散縹帙青白前後互相逾瘴痾擾靈府日與

往昔殊臨文乍了了徹卷元若無集有與揚

往時讀書自以不至底滯今皆頑然無復省

錄每讀古人一傳數紙已後則再三伸卷復
觀姓名旋又廢失即此竟夕誰與言竟字今
所謂徹卷兀若無者

作但與竹素俱選張景陽雜詩游思竹素園注竹素皆古人所用書文言

游思古人典籍也倦極更倒卧熟寐乃一蘇欠伸展

肢體禮記君子欠伸撰杖履吟咏心自愉得意適其適

非願為世儒道盡即閉口蕭散捐囚拘巧者

為我拙智者為我愚書史足自悅安用勤與

劬貴爾六尺軀勿為名所驅

感遇二首永州作

西陸動涼氣昭四年左傳曰在北陸而藏驚冰西陸朝覲而出之陸道

烏號北林栖息豈殊性集枯安可任晉語云暇豫之

吾吾不如鳥鳥人皆集於苑鴻鵠去不返勾
已獨集於枯。集一作榮。

吳阻且深吳一作昊月令孟春之徒嗟日沉

酒丸鼓驚音音漢書史丹傳元帝留好音樂

檻上闕銅丸以過東海久搖蕩南風已駸駸

駸馬行疾七林切坐使青天暮小星愁太陰詩嘒彼

五在東太衆情嗜姦利居貨捐千金史記呂

陰月也可居危根一以振齊斧來相尋漢書引易喪

利斧側皆切齊攬衣中夜起攬音覽感物涕盈襟

微霜衆所踐誰念歲寒心

旭日照寒野，鷲斯起蒿萊。

詩弁彼鷲斯歸飛

卑居雅鳥也小而多羣腹下白。鷲音豫。

啁啾有餘樂，飛舞西陵。

隈迴風旦夕至。

爾雅迴風曰飄。

零葉委陳茨。

音所棲

不足恃，鷹隼縱橫來。

詠史

燕有黃金臺。

上谷郡圖經曰黃金臺在易水東南十八里燕昭王置千金於

臺上以延天下之士遠致望諸君。

望諸君樂毅也嗷嗷事強怨。

晉語嗷嗷之德不足就也嗷嗷之食不足三

歲有奇勲。

史記燕昭王以子之之亂而齊大敗燕昭王怨齊未嘗一日而忘報

齊也樂毅為魏使燕因委質為臣昭王以毅為上將軍伐齊下齊七十餘城皆為郡縣

悠哉闢壇理東海漫浮雲寧知世情異嘉穀

坐煇焚燕昭王卒子惠王立齊田單縱反間於

乃使騎劫代將而召樂毅毅畏誅遂西降趙趙封毅於觀津號曰望諸君○煇呼堯切

致令委金石誰顧蠢蠕羣蠢尺尹切風波歛

潛構勿歛切遺恨意紛紜豈不善圖後交私非

所聞為忠不內顧晏子亦垂文

詠三良文六年左傳秦伯任好卒以子車氏之三子奄息仲行鍼

虎為狗皆秦之良也詩黃鳥哀三良也國人刺穆公以人從死

而作是詩疏云秦本紀云穆公卒葬於雍從死者百七十人然

則死者多矣主傷善人故言哀三良也

束帶值明后顧盼流輝光一心在陳力鼎列

夸四方

鼎列鼎足而列也

欸欸效忠信恩義皎如霜

生時亮同體死沒寧分張壯軀閉幽隧猛志

填黃腸

漢書霍光傳賜光黃腸題湊各一具蘇林曰以栢木黃心致累棺故曰黃

腸殉死禮所非

禮記子車死於衛其妻與其家大夫謀以殉葬陳子亢曰

以殉葬也

况乃用其良東坡作穆公墓篇云昔公生不誅孟明豈有矩

之日而忍用其良乃知三子狗公意亦猶齊之二子從田橫古人感一飯尚能殺其身今

人不復見此等乃以霸基弊不振晉楚更張

皇疾病命固亂魏氏言有章宣十五年左傳

無子武子命疾其子顛必嫁是疾病則必以

從邪陷厥父吾欲討彼狂公也一作彼康

詠荆軻

燕秦不兩立太子已為虞燕太子丹謂其太

不兩立願太傅圖之鞠武乃薦千金奉短計

七首荆卿趨荆軻曰樊將軍秦購之金千斤

秦王必悅臣乃得有以報太子豫求天下之

利七首得趙人徐夫人七首取之百金裝為

遣荆 窮年徇所欲兵勢且見屠微言激幽憤

怒目 辭燕都朔風動易水揮爵前長驅荆軻將入

秦至易水之上為歌曰風蕭蕭兮易水寒壯士一去兮不復還函首致宿怨

獻田開版圖荆軻斬樊於期之首及獻燕督亢之地圖函封以入于秦也

炯然耀電光掌握罔正夫正一作匹造端何其銳

臨事竟赳赳長虹吐白日漢書鄒陽曰荆軻慕燕丹之義白虹貫日太蒼卒反受誅秦王見燕使者咸陽宮發圖窮而匕首見荆

子畏之驚自引起軻逐秦王時侍醫夏无且以其所

奉藥囊提於左右前斬軻按劍赫憑怒

斷其右股於左右前斬軻按劍赫憑怒

風雷助號呼慈父斷子首狂走無容軀荆軻既死

秦王大怒詔王翦伐燕代王喜乃遺燕王書曰秦所以追尤燕急者以太子丹故也今誠

殺丹獻之秦王秦兵必解其後秦將李信追

丹丹匿衍水中燕王乃斬丹獻之後五年秦

卒滅

夷城芟七族鄒陽又云荆軻湛臺觀皆

燕

焚汚始期憂患弭卒動災禍樞秦皇本詐力

事與桓公殊柰何效曹子曹沫事見實謂勇

且愚世傳故多謬太史徵無且太史公曰世言荆軻傷秦

王非也始公孫季功董生與夏无且遊具知其事為余道之如是且子余切

掩役夫張進骸詩眼云公哭呂衡州詩足以發明呂温之

俊偉哭凌真外詩書盡凌準平
生掩役夫張進骸既盡役夫之
事又反覆自明其意此一篇
筆力規模不減莊周左丘明

生死悠悠爾一氣聚散之偶來紛喜怒奄忽

已復辭為役孰賤辱為貴非神奇一朝續息

定喪大記屬續以俟絕續今之新綿枯朽無

妍媸生平勤皂櫪刈秣不告疲詩乘馬在廐

既死給櫛櫛高祖紀士卒從軍者為櫛服虔

櫛。舊本皆作轆。音衛。應劭曰小棺也。今謂之葬之東山基柰何值崩

湍蕩析臨路垂髡然暴百骸髡髡髡貌古堯

散亂不復支從者幸告余睠之消然悲猫虎

獲迎祭

禮記古之君子使之必報之迎猫為其食田鼠也迎虎為其食田豕也迎

而祭之也

犬馬有蓋帷

禮記仲尼之畜狗死使子貢埋之曰吾聞之也敝帷

不弃為埋馬也敝蓋不弃為埋狗也

佇立唁爾菟豈復識此為

畚鍤載埋瘞

瘞埋也於計切

溝瀆護其危我心得所

安不謂爾有知掩骼著春令

月令孟春之月掩骼埋齒骼各

切茲焉適其時及物非吾輩

一作事聊且顧爾

私

省試觀慶雲圖詩

晏元獻家本有此詩今附于此公貞

元五年舉進士登第
此詩九年所作也

設色初成象卿雲示國都慶雲一曰卿雲九

天開祕祉百辟贊嘉謨抱日依龍袞非煙近

御爐史記天官書若煙非煙若雲非雲郁郁

非氣非煙五色高標連汗漫向望接虛無裂

素榮光發舒葉瑞色敷恒將配堯德史記稱堯曰就

之如日望垂慶代河圖

春懷故園

九扈鳴已晚昭十七年左傳郊子曰少昊之立九扈為九農正說文曰九扈

農桑候扈民不淫者也春扈頌鵬夏扈竊玄
 秋扈竊藍冬扈竊黃棘扈竊丹行扈喙喙宵
 扈嘖嘖桑扈竊脂老扈晏崔豹古今注云春
 扈氏趣民耕種夏扈趣民耘除秋扈趣民收
 歛冬扈趣民蓋藏棘扈掌民百藥行扈晝為
 民驅鳥宵扈夜為民除獸桑扈趣民收麥
 楚鄉農事春悠悠故池水空待灌園人於陵
 卿相而桔槔灌園戴宏為河間相自免歸而
 灌蔬以經教授向秀與呂安灌園山陽收餘
 利以供酒食之費范丹
 學通三經常自賃灌園

河東先生集卷第四十三

東吳韻雲

鵬校壽樺

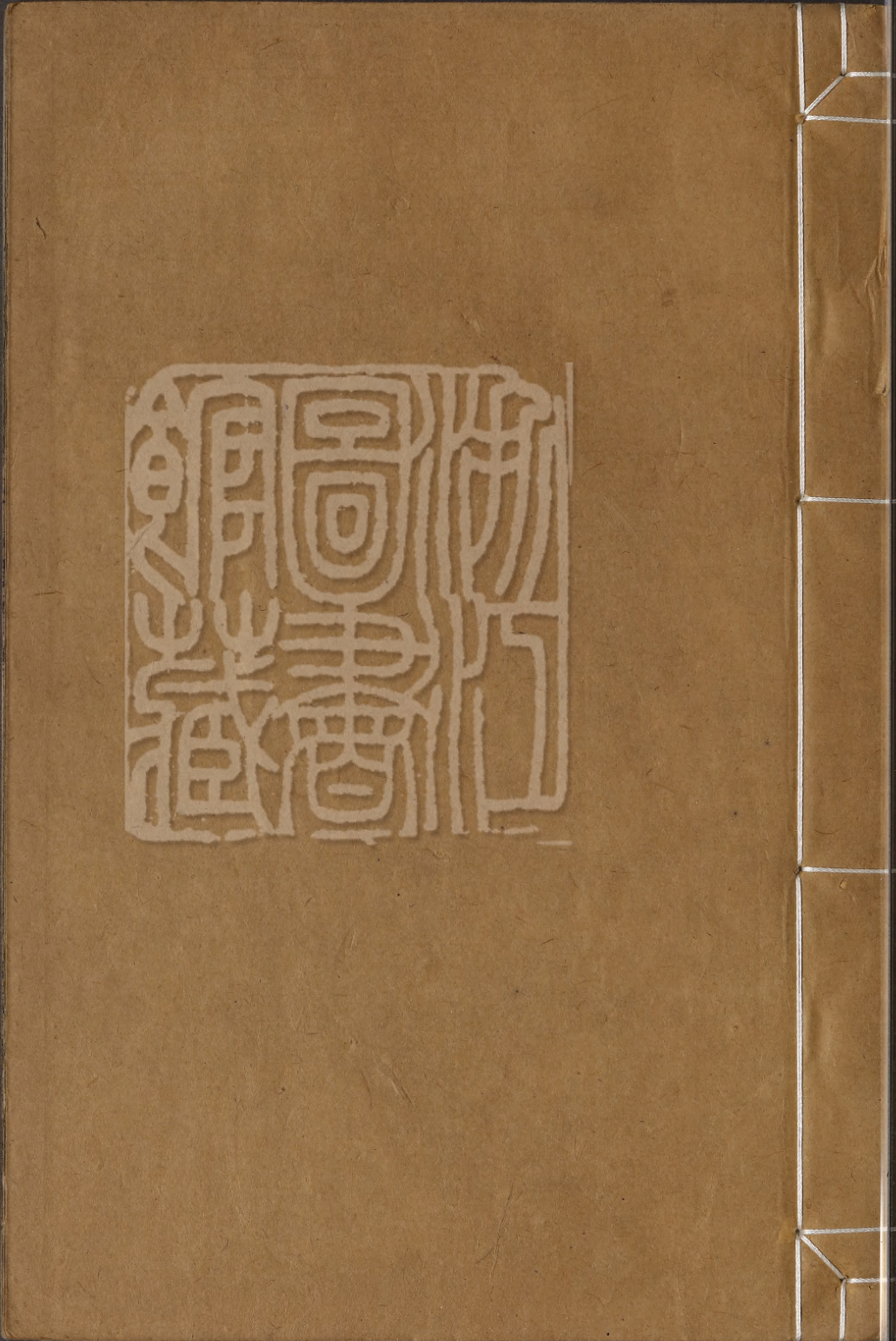
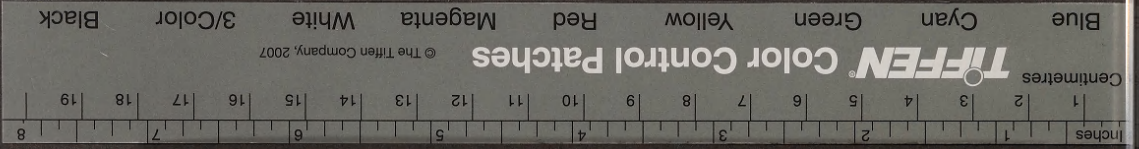


浙江圖書館善本

甲 登記號：018908

一九 年 月 日







Inches 1 2 3 4 5 6 7 8

Centimetres 1 2 3 4 5 6 7 8 9 10 11 12 13 14 15 16 17 18 19

TIFFEN Color Control Patches

© The Tiffen Company, 2007

Blue Cyan Green Yellow Red Magenta White 3/Color Black