



ИЛЛЮСТРИРОВАННЫЙ
ЖУРНАЛЬ

№ 8.—1907 г.

ПРОГРЕССИВНАГО ПЧЕЛОВОДСТВА.

15 апрѣля.

СОДЕРЖАНІЕ:

	<i>Стр.</i>	<i>Стр.</i>
Къ читателямъ. М. А. Дерновъ . . .	233	
<i>Хроника:</i> Избраніе въ почетные члены.—Открытіе сельскохозяиств. общества.—Сельскохоз. выставки съ отдѣлами пчеловодства.—Къ вопросу о разведеніи пчеловодства въ Архангельской губ.—Безакцизный сахар.—Курсы пчеловодства.—Пособіе Донскому обществу пчеловодства . . .	236	
Безакцизный сахаръ. Хр. Л. Мршула.	238	
Зимовка пчель. Свящ. В. Витальскій.	239	
Уходъ посаженной матки тогольтней отъ застарившагося безматка и другихъ причинъ. Владиміръ Каульбершъ	243	
Излѣченіе гнильца. Д. В. Соловьевъ.	246	
И еще нѣсколько словъ о медогонкѣ. А. Мирошниченно.	248	
Двойной улесекъ — малютка для оплодотворенія матокъ. (Съ 2 рис.) Е. Р. Руть	249	
Правила бесплатнаго отпуска мѣстными учреждениями Глав. Управ. Земле-ства и Зем-ія народнымъ и церковнымъ школамъ посадочнаго матеріала, сѣмянъ, инструментовъ и проч. для веденія различныхъ отраслей сельскаго хозяйства	251	
<i>Вѣсти съ пастыня:</i> Москва.—Костромская губ.—Воронежская губ.—Дагестанская обл.	253	
<i>Вопросы и ответы:</i> № 335. Какъ подкуривать заразившихся пчель гнильцомъ?—336. Рамки съ раздѣлителями Гофмана—337. Какъ предупредить роеніе?—338. Ульи своей системы.—339. Какая медоносная трава полезна для пчель?—340. Выписка кавказскихъ матокъ.—341. Не испортится ли сиропъ для пчель?—342. Наклейки для картонныхъ коробокъ.—343. Ганнемановская рѣшетка.—344. Ссуда на покунку пчель	254	
Извѣщенія гг. подписчиковъ	256	
Объявленія.		

При этомъ № разсылаются объявленіе журналовъ: „Пчеловодная Жизнь“, „Земледѣлецъ“, „Молочное Хозяйство“ и „Вѣстникъ Сельскаго Хозяйства“.

Подробное объявленіе о подпискѣ см. 2-ю страницу обложки.

Годъ изданія 2-й.

Редакторъ-издатель М. А. Дерновъ.

ИЛЛЮСТРИРОВАННЫЙ ЖУРНАЛЪ ПРОГРЕССИВНАГО ПЧЕЛОВОДСТВА

выходить два раза въ мѣсяць (24 №№ въ годъ)
книжками до 3 листовъ.

Задача журнала—возможно върнѣе и полнѣе отразить современную пчеловодную жизнь и быть органомъ русскихъ пчеловодовъ.

ПРОГРАММА ЖУРНАЛА:

- 1) Отъ редактора.—2) Хроника.—3) Совѣты начинающимъ пчеловодамъ.—4) Статьи прикладнаго характера (оригинальныя).—5) Вѣсти съ пасѣкъ.—6) Изъ міра науки.—7) Изъ дѣятельности земствъ, пчеловодныхъ обществъ и т. п.—8) Распоряженія правительства, касающіяся пчеловодства.—9) Обзорніе русскихъ пчеловодныхъ журналовъ.—10) Обзорніе иностранныхъ журналовъ.—11) Заграницей.—1) Изъ переписки съ пчеловодами.—13) Вопросы и отвѣты.—14) Библиографія.—15) Изъ прошлаго.—16) Слѣсь.—17) Указатель пчеловодной литературы.—18) Списокъ книгъ, поступившихъ въ редакцію.—19) Справочный отдѣлъ.—20) Почтовый ящикъ.—21) Объявленія.

Въ журналъ принимаютъ благосклонное участіе: Н. А. Александровъ, Л. А. Бояриновъ, В. А. Бѣлиловскій, А. С. Буткевичъ, В. І. Гомилевскій, К. А. Горбачевъ, А. А. Демкинъ, А. В. Дернава, М. А. Дерновъ, Ф. Т. Дитякинъ, И. И. Ивановъ, проф. И. А. Каблуковъ, И. И. Кораблевъ, Д. Г. Карчевскій, И. А. Козловъ, И. В. Корженевскій, проф. Г. А. Кожевниковъ, свящ. о. І. І. Левандовскій, В. И. Логиновъ, П. И. Мещеряковъ, А. М. Моисеевъ, А. А. Новиковъ, М. К. Новосельскій, Л. Ольшевскій, Г. В. Парадѣевъ, Ф. Ф. Поспѣловъ, свящ. Сахаровъ, А. Е. Титовъ, А. Е. Хабачевъ, И. Н. Шевелевъ, Н. С. Ширай, А. Н. Ярцевъ и др.

ЦѢНА СЪ ПЕРЕСЫЛКОЮ:

1 годъ . . .	3 руб. — коп.		½ года . .	1 руб. 50 коп.
1 мѣсяць . .	— » 25 »		3 мѣсяца . .	— » 75 »

ОТДѢЛЬНЫЙ № 15 коп.

Допускается разсрочка по 1 рублю въ теченіе первыхъ трехъ мѣсяцевъ года.

За наложенный платежъ 25 коп.

„Пчеловодная Жизнь“ за 1906 г. (безъ приложеній) **3 р.**

ОБЪЯВЛЕНІЯ печатаются: Позади текста: за 1 разъ: 1 страница 15 руб., ½ стр. 8 руб., ¼ стр. 5 руб., ⅓ стр. 3 руб. За 3 раза—уступка 10%, за 6 разъ—20%, за 12 разъ—30%, за 24 раза—50%.

Впереди текста и на 2 и 4 страницѣ обложки вдвое дороже.

Отдѣльныя приложенія, глѣсомъ: не болѣе 1 лота—8 р. съ тысячи экземпляровъ, за каждый лишній лотъ—по 6 р. съ тысячи экз.

Подписку адресовати: Москва, Бутырки, Вятская ул., д. Кудрявцевой.

Редакція журнала „Пчеловодная Жизнь“.

Редакторъ-издатель М. А. Дерновъ.

Къ читателямъ.



Разрѣшеніе насущнѣйшихъ нуждъ пчеловодства возможно только на Всероссійскомъ съѣздѣ пчеловодовъ. Вопросъ о созывѣ такового, поэтому, имѣетъ огромное значеніе, почему мы и возвращаемся къ нему и въ этой своей статьѣ „Къ читателямъ“.

Чѣмъ скорѣе будутъ обсуждены наши нужды и найдены къ удовлетворенію ихъ тѣ или иныя мѣры, тѣмъ лучше. А нуждъ накопилось не мало. Возьмемъ сбытъ продуктовъ пчеловодства. Всѣ жалуются на невозможное положеніе рынка пчеловодныхъ продуктовъ,—на невозможно низкія цѣны для пчеловодовъ, страшно высокія цѣны для покупателей, заполненіе рынка самымъ безсовѣстнымъ фальсификатомъ и т. д.,—а между тѣмъ никѣмъ равно ничего не предпринимается для упорядоченія этого дѣла.

Возьмемъ вопросъ о пчеловодномъ образованіи. Кажется, нѣтъ ничего труднѣе, какъ найти, если не образованнаго, то хоть сноснаго пчеловода для своей пасѣки. На постоянныя обращенія къ намъ съ просьбою рекомендовать пчеловода, приходится отвѣчать отказомъ. На просьбы указать учрежденіе, гдѣ можно было бы достать пчеловода,—тоже. Мы даже не можемъ указать мѣста, гдѣ можно было бы научиться пчеловодству, такъ какъ у насъ нѣтъ достаточно хорошо поставленной школы пчеловодства, а курсы, въ родѣ курсовъ Русскаго Общества Пчеловодства, въ большинствѣ случаевъ не удовлетворяютъ самымъ скромнымъ требованіямъ.

Возьмемъ вопросъ о союзѣ пчеловодовъ. Съѣздъ 1905 г. единогласно призналъ необходимость объединенной дѣя-

тельности пчеловодовъ, общей, дружной, работы. И вотъ, прошло уже 1½ года, а вопросъ—все на томъ же мѣстѣ.

Наконецъ, возьмемъ цѣлый рядъ вопросовъ чисто практическаго свойства: о леченіи гнильца формалиномъ, объ искусственномъ выводѣ матокъ и т. д. Развѣ мало интереснаго могли бы сообщить пчеловоды другъ другу по этому поводу, обсудить тѣ или другія стороны этихъ вопросовъ, разрѣшить свои недоумѣнія и сомнѣнія и т. д.?

Вспомнимъ также, что послѣдній пчеловодный съѣздъ былъ еще *до 17 октября 1905 г.* Послѣ этого историческаго дня русская жизнь далеко ушла впередъ, а мы, пчеловоды, все остаемся на старомъ мѣстѣ. Развѣ не могли бы мы, собравшись на съѣздѣ и обсудивъ свои нужды, найти средства къ тому, чтобы вывести свое пчеловодство изъ его настоящаго безотраднaго положенія?

До сихъ поръ пчеловодство считается у насъ ничтожнѣйшей отраслью сельскаго хозяйства, на которую и вниманія обращать не стоитъ. На него и не обращается никакого вниманія: правительство, напр., затрачиваетъ на всѣ пчеловодныя мѣропріятія до смѣшного ничтожную сумму—что-то около 7.000! *Семь тысячъ* на всю Россію!! Семь тысячъ на отрасль, которая даетъ,—даже въ своемъ жалкомъ положеніи,—въ общее богатство страны не одинъ десятокъ милліоновъ рублей, а *можетъ* дать и *должно* дать болѣе *ста милліоновъ!* А сколько губится пчель въ плохіе годы, изъ-за отсутствія знаній и изъ-за неумѣнья!—Мы уже не говоримъ объ ежегодной гибели пчель, какъ постоянной жертвѣ народному невѣжеству. Въ печальной памяти зимовку 1899—1900 г. въ одной Уфимской губерніи погибло 50% пчель, т.-е. цѣлая половина, что составило болѣе 260.000 семей *). Считая стоимость семьи въ 4 руб., мы получимъ болѣе *милліона* рублей! Въ 1904 г. пчеловоды Тульской губ. лишились болѣе 100.000 семей, на сумму, по мѣстнымъ цѣнамъ, до 700.000 руб. **) Вѣдь это тоже почти милліонъ! Развѣ мы уже такъ богаты, что съ легкимъ сердцемъ можемъ выбрасывать цѣлые милліоны изъ народнаго бюджета?!

*) См. Обзоръ Уфимской губ. въ сельскохоз. отношеніи за 1899—1900 г., вып. I и II.

**) „Пчел. Жизнь“, № 5, стр. 140.

Въ маленькой Болгаріи имѣется правительственный инспекторъ пчеловодства *), а у насъ нѣтъ! Зато въ Болгаріи болѣе 30 пчеловодныхъ обществъ **), а у насъ на всю Россію, только европейская часть которой въ 59 разъ болѣе по пространству всей Болгаріи,—70!!!

Мы уже не говоримъ о болѣе культурныхъ странахъ, напр., Бельгіи или Америкѣ, гдѣ имѣются и опытные станціи, и учебныя и ученые учрежденія по пчеловодству, съ кафедрами пчеловодства въ высшихъ учебныхъ заведеніяхъ, и т. д.

Все это не заставляетъ ли насъ призадуматься—надѣтъ ли, что есть?

Предстоящему съѣзду пчеловодовъ слѣдуетъ прежде всего ясно и точно выяснитъ современное положеніе отечественнаго пчеловодства, изыскать мѣры къ его поднятію и выработать соотвѣтствующія мѣропріятія. Объ этомъ подробно поговоримъ въ слѣдующій разъ.

А сейчасъ мы обращаемся еще разъ къ Южно-Рускому О-ву Пчеловодства съ просьбой объ устройствѣ Всероссийскаго съѣзда пчеловодовъ въ настоящемъ году. Всѣхъ же истинныхъ русскихъ пчеловодовъ зовемъ содѣйствовать успѣху съѣзда по мѣрѣ силъ и возможности!

А теперь шлемъ сердечныя поздравленія всѣмъ читателямъ нашего журнала съ наступающими днями Св. Пасхи и началомъ пчеловоднаго сезона, желая обильнаго медосбора и полного успѣха въ дорогомъ дѣлѣ пчеловодства!

М. А. Дерновъ.

Объявленная въ № 5 „Пчеловодной Жизни“ совместная выписка пчеловодныхъ принадлежностей отъ г. Бондонно (Франція, Парижъ) прекращается 1-го сего мая.

Ред.



*) „Пчел. Жизнь“, № 7, стр. 221.

**) Тамъ же.

Хроника,

~ Избрание въ почетные члены.—Большесольское общество пчеловодства, Костромской губ., въ годовичномъ собраніи 18-го февраля с. года избрало своимъ почетнымъ членомъ М. А. Дернова.

~ Открытіе сельскохозяйственнаго общества. — Въ январѣ сего года въ Яранскомъ уѣздѣ открыло свои дѣйствія новое с.-х. общество Палеринское, районъ дѣйствій котораго обнимаетъ Кундышскую, Коряковскую и Шарангскую волости. Общество учреждено по нормальному для с.-х. обществъ уставу, утвержденному вятскимъ губернаторомъ, и въ настоящее время насчитываетъ уже 191 члена. Это новое общество выдѣляется слѣдующею особенностью: оно съ своихъ членовъ беретъ только годовые членскіе взносы по 25 к., а вступной платы не беретъ, и предполагаетъ установить такую же тогда, когда обзаведется зерноочистительными машинами, зерносушилкой и рядовыми сѣялками. Въ первую очередь общество предполагаетъ, въ предѣлахъ своихъ средствъ, заняться улучшеніемъ пчеловодства, которое въ районѣ его дѣйствій ведется примитивнымъ дѣдовскимъ способомъ и не развивается, хотя условія и благопріятны. Для этого оно предполагаетъ устроить образцовую учебную пасѣку. („Вятск. Газ.“)

~ Сельскохозяйственныя выставки съ отдѣлами пчеловодства.—Въ 1. Бѣльскъ, Смоленской губерніи, съ 30-го мая по 1-е іюня 1907 года состоится выставка. Программа: скотоводство, коневодство, свиноводство, овцеводство, птицеводство, пчеловодство, сельскохозяйственныя машины и орудія, машины и аппараты по переработкѣ молока, молочные продукты: сыра и масла, и кустарное производство. Лица, интересующіяся выставкой, или желающія принять въ ней участіе, могутъ обращаться за справками, бланками предварительныхъ заявленій, подробной программой и различными объясненіями къ предсѣдателю комитета выставки бѣльскому уѣздному предводителю дворянства графу Игорю Алексѣевичу Уварову, адресъ: Холмовское почт.-тел. отдѣленіе, Бѣльскаго уѣзда, или въ комитетъ выставки по адресу: г. Бѣлый, Смоленской губ. („Нижег. Зем. Газ.“).

Въ настоящемъ году въ Донской области назначены къ открытію слѣдующія сельскохозяйственныя выставки: 1) при ст. «Миллерово», Ю.-В. ж. д., Донецкаго округа, устраиваемая Миллеровскимъ сельскохозяйственнымъ обществомъ, — съ 5 по 8 мая, и 2) въ слоб. Криворожьѣ, того же округа, организуемая Криворожскимъ сел.-хоз. обществомъ, — съ 5 по 6 іюня. На обѣихъ выставкахъ будутъ принадлежать видное мѣсто отдѣламъ пчеловодства. Для гг. пчеловодовъ, желающихъ представить на выставкѣ свои экспонаты, предназначаются мѣста въ отдѣленіи «кустарнаго производства», за слѣдующую плату: на Миллеровской выставкѣ— въ закрытыхъ помѣщеніяхъ—по 50 к. за квадратный аршинъ, а на открытой площадкѣ—по 20 к. за квадр. аршинъ; на Криворожской—по 30 к. за квадр. аршинъ. Свѣдѣнія и справки доставляются распорядительными комитетами означенныхъ выставокъ. Адреса комитетовъ: 1) «Миллерово», Ю.-В. ж. д., и 2) Криворожье, Донской обл. Входъ на ту и другую выставки для всѣхъ желающихъ посѣтить ихъ—безплатный. («Стенное Пчеловодство».)

Амурскимъ сельскохозяйственнымъ обществомъ устраивается выставка сельскохозяйственная и промышленная съ ремесленно-кустарнымъ отдѣломъ, въ 1. Благовещенскъ съ 8 по 14 сентября с. г. Отдѣлъ IV — пчеловодство и его продукты: I группа—ульи и пчеловодныя принадлежности; II группа—продукты пчеловодства; III группа—статистика пчеловодства. Лица, желающія принять участіе въ выставкѣ, могутъ заявить о томъ: въ центральный комитетъ, въ ближайшей вспомогательный

комитетъ, распорядителю выставки или же завѣдующему тѣмъ или другимъ отдѣломъ.

~ **Нъ вопросу о разведеніи пчеловодства въ Архангельской губерніи.**—29 марта Архангельскимъ губернскимъ распорядительнымъ комитетомъ выдано 100 рублей провизору А. М. Воль въ субсидію по разведенію имъ пчеловодства въ Архангельской губерніи. А. М. Воль, занимавшійся долгое время пчеловодствомъ въ Подольской губерніи, какъ опытный пчеловодъ, нашель, что разведеніе пчеловодства въ Архангельской губерніи вполне возможно и должно дать хорошій результатъ.

Того же числа г. Воль выѣхаль за собственными пчелами въ Подольскую губернію. (*«Голосъ Сивѣва».*)

~ **Безакцизный сахаръ.**—*Екатери́нбургской уѣздной упра́вой* возбуждено ходатайство объ отпускѣ безакцизнаго сахарнаго песка на продажу пчеловодамъ въ Екатеринбургскомъ уѣздѣ для подкормки пчель. (*«Перм. Зем. Недѣля».*)

Пчеловоды *кислородскоаго района*, послѣ долгихъ хлопотъ и траты денегъ на посылку телеграммъ въ Министерство финансовъ, получили вжонъ (750 п.) сахара, не оплаченнаго акцизомъ; сахаръ, какъ уже сообщалось раньше, предназначается для подкормки пчель. Намъ передають, что въ прошедшую зиму отъ безкормины у мѣстныхъ пасѣчниковъ погибло много пчель. (*«Курортъ».*)

Первый грузъ безакцизнаго сахара 'для пчель, выписанный *Донскимъ обществомъ пчеловодства*, прибыль надняхъ въ Новочеркасскъ, и общество приступило къ отправкѣ этого сахара заказчикамъ по округамъ *Донской области*. (*«Стенное Пчеловодство».*)

~ **Курсы пчеловодства** для народныхъ учителей лѣтомъ текущаго года устраиваются въ слѣдующихъ сельскохозяйственныхъ учрежденіяхъ, подвѣдомственныхъ Департаменту Земледѣлія:

1) Казанское земледѣльческое училище (г. Казань)— по плодоводству, огородничеству и пчеловодству; при 30 слушателяхъ; съ 7 мая по 7 іюня. 2) Уманское училище садоводства и земледѣлія (г. Умань, Кіевской губерніи) — по плодоводству, огородничеству, пчеловодству и шелководству; при 70 слушателяхъ; съ 15 мая по 30 іюня. 3) Маріинское земледѣльческое училище (ст. Маріинская, Рязанско-Уральской жел. дор.)—по садоводству, огородничеству и пчеловодству; при 30 слушателяхъ; съ 15 мая по 30 іюня. 4) Гривоуцкое сельскохозяйственное училище (въ Хотинскомъ уѣздѣ, Бессарабской губ., м. Секуряны)— по пчеловодству, садоводству, огородничеству и молочному хозяйству; при 25 слушателяхъ; съ 15 мая по 15 іюня. 5) Тобольская сельскохозяйственная школа (г. Тобольскъ) — по пчеловодству и по сельскому хозяйству вообще; при 30 слушателяхъ; съ 15 мая по 10 іюня. 6) Томская сельскохозяйственная школа (г. Томскъ) — по пчеловодству, огородничеству, молочному хозяйству и травосѣянію; при 30 слушателяхъ; въ іюнь мѣсяцѣ. 7) Кромъ того, разрѣшены курсы по пчеловодству для народныхъ учителей въ различныхъ мѣстностяхъ Эстляндской и Лифляндской губерній; разрѣшеніе послѣдовало по ходатайству проживающаго въ Ревелѣ редактора-издателя журнала «Мезилане» Ф. М. Каска. (*«Извѣст. Гл. Упр. 3-ства и 3ія.»*)

~ **Пособіе Донскому обществу пчеловодства** назначило Войско Донское на настоящій годъ въ размѣръ 300 рублей. Означенная сумма уже выдана Обществу. Безпроцентная ссуда въ 3.200 рублей, назначенная Войскомъ Отдѣленію Пчеловодства Донского Отдѣла Импер. Рос. Общества Садоводства на надобности пчеловодства, а именно: на выписку безакцизнаго сахара для подкормки пчель (2.700 р.) и на устройство музея (500 р.), нынѣ передана въ распоряженіе Донского общества пчеловодства.





Безакцизный сахаръ.

Въ послѣднее время въ русской пчеловодной печати затронуть вопросъ о постоянномъ отпускѣ безакцизнаго сахару для нуждъ пчеловодовъ.

Во всякомъ благоустроенномъ государствѣ не только народъ, но даже и хозяйственный и рабочій скотъ, птица и всѣ остальные полезныя животныя, а въ этомъ числѣ и пчелы, имѣютъ полное право рассчитывать на помощь изъ казны, и то не на безакцизную, но на безвозвратную, въ видѣ взаимострахованія.

Къ сожалѣнію, голодовка въ пчеловодствѣ является въ большинствѣ случаевъ не слѣдствіемъ неурожая, а вслѣдствіе ложныхъ теорій, перенесенныхъ въ Россію изъ Германіи. Въ теченіе моей 14-лѣтней пчеловодной практики извѣстны мнѣ два неурожайныхъ года для народа и скота и 6 неурожайныхъ лѣтъ для пчелъ. Но причиной этому были не неурожайные годы, а ложныя теоріи, по которымъ обдирались или обдирались сотовый медъ изъ малыхъ и негодныхъ ульевъ. Съ выбрасываніемъ изъ употребленія малыхъ ульевъ, съ введеніемъ *отборки только излишковъ*, голодовки не стало, подкормка сдѣлалась излишней, и пчелы обезпечены, какъ и вложенный въ пасѣку капиталъ: % на оный идетъ своимъ порядкомъ.

Извѣстный французскій пчеловодъ аббатъ Вуарно (Voignot) возсталъ противъ обдиранія пчелъ, какъ это рекомендуютъ «извѣстные» нѣмецкіе пчеловоды à la Preus: «дери лыко, пока дерется». Вуарно требуетъ для гнѣздового отдѣленія вмѣстимость въ 50 литровъ. Которое считаетъ *святая святыхъ*, куда не слѣдуетъ безъ нужды мѣшаться даже опытнѣйшему пчеловоду. Въ медовое же отдѣленіе можетъ вмѣшаться и начинающій, потому что весь ущербъ сведется на нѣсколько полученныхъ жалъ.

Французскій журналъ «L' Apiculteur» въ позапрошломъ году перепечаталъ изъ Times'a статью одного корреспондента упомянутой англійской газеты, который, подкармливая пчелъ сахаромъ, *отравилъ ихъ*.

Чтобы избѣжать «неурожайныхъ годовъ», нужно ввести большіе ульи и не обдирать медъ, если его въ медовомъ отдѣленіи нѣтъ. Плохо тѣмъ пчеламъ, чей хозяинъ рассчитываетъ на дешевый безакцизный сахаръ и немилосердно обдираетъ ихъ. Этакимъ пчеловодамъ слѣдовало бы не только не отпускать безакцизный сахаръ, но взыскивать двойной акцизъ.

Хр. Л. Мршула.

Сербія.

Бѣлградъ.

Ред.—Выслушать мнѣніе по вопросу объ отпускѣ безакцизнаго сахара отъ лица, совершенно въ таковомъ не заинтересованнаго, и интересно и полезно, а для тѣхъ пчеловодовъ, которые все благополучіе своихъ пасѣкъ основываютъ на этой правильной подачкѣ, и поучительно. Поэтому мы особенно признательны автору настоящей статьи, извѣстному сербскому пчеловоду, Христофору Лукичу Мршуль, за настоящую замѣтку.

Въ подтвержденіе же словъ его о голодовкѣ пчель, позволимъ сослаться на свой опытъ: въ теченіе 18 лѣтъ на своихъ и чужихъ пасѣкахъ, которыми приходилось завѣдывать, намъ ни разу не пришлось кормить пчель осенью, т.-е. мы не наблюдали ни одною голодною юдою для своихъ пчель. Не ошущали и не ошущаемъ поэтому нужды въ безакцизномъ сахарѣ, отпускъ котораго признаемъ болѣе вреднымъ, чѣмъ полезнымъ, для пчеловодства.

Вотъ почему мы давно уже твердимъ, что дѣло не въ безакцизномъ сахарѣ, а въ знаніи и умѣніи: нужны не льготы по отпуску сахара или субсидии и т. п. («глупому сыну не въ помощь богатство»), а мѣры просвѣтительнаго характера.



Зимовка пчель.

Вопросъ о зимовкѣ пчель, особенно о зимовкѣ на открытомъ воздухѣ, настолько не новъ, настолько много обсуждался въ періодической печати, что «прямо-таки» наскучилъ. Наскучилъ, между прочимъ, не мало и тѣмъ, что спорящія стороны, обосновывая свои выводы болѣе на апіорныхъ умозаключеніяхъ, чѣмъ на опытѣ или фактахъ, и мало убѣждая этимъ другихъ, стараются однако иронизировать по адресу противника или, по меньшей мѣрѣ, выдать свои положенія за непреложную истину. Затрогивается этотъ вопросъ и до сихъ поръ. Это доказываетъ только лишній разъ важность его. А для начинающихъ онъ служитъ, можно сказать, злобой дня. Иной говорить:

— «И завелъ бы пчель, да не имѣю для зимовки ихъ подходящаго помѣщенія».

О зимовкѣ же пчель на открытомъ воздухѣ мнѣшіе себя корифеями въ пчеловодствѣ трактуютъ, какъ объ «анахронизмѣ, какъ о вредномъ пережиткѣ старины». Такъ пишетъ, напр., въ журналѣ «Пчеловодство» какой-то укрывшійся подъ инициалами: С. К—въ (№ 2-й за 1907 г., стр. 57-я)*). Пчель, зимующихъ на волѣ, онъ называетъ «бѣд-няжками»; вѣроятно, также жалѣеть и самихъ пчеловодовъ-владѣте-

*) Полагаемъ, что эти инициалы принадлежать самому редактору-издателю журнала «Пчеловодство» Степану Красноперову.

лей этихъ «бѣдняжекъ», допуская, что «придерживаются такой зимовки только колодники» (какъ невѣжественные де рутинеры). Ну къ чему такъ жестоко обезкураживать новичка-пчеловода, быть можетъ, при зарожденіи у него мысли о пчеловодствѣ? Развѣ нельзя улей—два укрыть отъ холода такъ, что они будутъ зимовать не хуже омшаника? Да и неужели ужъ зимовка на волѣ такъ вредна, что допустима была только въ старину? Почему авторъ статьи не хочетъ считаться со скромнымъ бюджетомъ крестьянина, сельскаго учителя, псаломщика, многосемейнаго сельскаго священника, которые едва-едва по частямъ составляютъ рамочную пасѣку — по десяткамъ рублей; которымъ совсѣмъ не подѣ силу устроить омшаникъ въ 200—300 рублей? Наконецъ, провѣрилъ ли г. С. К.—въ своимъ опытомъ, что безъ вреда пчелы не могутъ зимовать подѣ открытымъ воздухомъ? По крайней мѣрѣ я противопоставляю сему господину свой болѣе чѣмъ 10-лѣтній опытъ, доказавшій мнѣ, что, при нѣкоторой защитѣ отъ вѣтра и частью — отъ холода, пчелы зимуютъ безъ вреда и на точкахъ. Не ручаюсь конечно (почти увѣренъ) за благополучіе нынѣшней суровой зимовки при 30° и болѣе; зато тѣмъ сильнѣе будетъ паденіе съ высоты пьедестала (авторитетности), на какую возводитъ самоувѣренность человѣка. У меня нынѣ зимуютъ на точкахъ 30 дадановъ и 10 колодъ въ омшаникѣ (какъ будто нарочно вопреки положенію «С. К.»), что только «колодники» оставляютъ на волѣ свои *колоды*). Такъ я практикую уже давно. Впрочемъ, пусть не смѣшатъ заключать, что я сторонникъ «поднебесной» зимовки (на открытомъ воздухѣ). Нѣкоему, вопрошающему на поставленный вопросъ о зимовкѣ, отвѣтъ свой я резюмировалъ такъ: нѣтъ слова, омшаникъ лучше для зимовки, но довольно хорошо зимуютъ пчелы и на открытомъ воздухѣ,—разумѣется, при нѣкоторыхъ условіяхъ предосторожности. У меня зимуютъ пчелы при слѣдующихъ условіяхъ. Обставляются ульи подѣ угломъ около 45° (по отношенію къ площади земли) обрѣзками досокъ, а за неимѣніемъ ихъ—подгнившими столбиками изгороди, палками, даже полѣно идетъ въ дѣло; поверхъ обкладываю тонкимъ слоемъ негоднаго для корма сѣна, осоки или старой соломы (свѣжая привлекаетъ мышей), при этомъ наблюдается, чтобы дождь и тающій снѣгъ никоимъ образомъ не попадалъ на стѣнки ульевъ. На гнѣздо улья наставляется магазинъ, наполненный сухимъ мохомъ, иногда и безъ ящика. Оба летка (у меня большая часть дадановъ имѣютъ и 2-й верхній летокъ) открыты, но зарѣшечены. Въ противовѣсъ опасеніямъ за охлажденіе очень объемистаго гнѣзда въ даданѣ, добавлю, что всѣ ульи остаются на зимовку съ полнымъ комплектомъ гнѣздовыхъ рамокъ. А ранѣе дѣлалъ опыты оставлять на зиму и магазинъ съ полурамками, но въ

ульяхъ, слѣланныхъ изъ полового теса, съ таковымъ же магазиномъ. Я объ этомъ уже писалъ въ «Р. П. Л.» (при редакторствѣ г. Анучина). Чтобы показать, насколько пчелы выносливы въ отношеніи холода, тамъ я приводилъ одинъ изъ примѣровъ зимовки пчелъ подъ поломъ огромнаго помѣщичьяго амбара, нижнія бревна котораго были совсѣмъ пустыя и гнилыя, чрезъ годъ потомъ подвергшіяся реставраціи; разстояніе пола отъ земли было около 1 арш. Это былъ прилетный рой; сотины были приклеены и къ полу и боковой стѣнѣ, леткомъ служили щели между бревнами. Чрезъ зиму этотъ рой мною былъ пересаженъ въ улей. Снаружи онъ ничѣмъ—даже снѣгомъ—не былъ защищенъ. Морозы были до 20° R. Такихъ или подобныхъ примѣровъ мѣстные пчеловоды знаютъ много. Встрѣчаются и въ литературѣ. Какъ же теперь согласить такіе казусы, какъ факты, съ умозаключеніями, что пчелы и въ ульяхъ (подъ защитой снѣга) не могутъ зимовать на открытомъ воздухѣ безъ вреда? А защита снѣгомъ немаловажная: какой-то практикъ, пчеловодъ (кто, не помню) утверждалъ (въ «Р. П. Л.»), что подъ снѣгомъ на глубинѣ $\frac{1}{2}$ арш. t° бываетъ—2 $\frac{1}{2}$ ° въ то время, когда на волѣ—25°; а на глубинѣ $\frac{1}{4}$ арш., кажется, около—3 $\frac{1}{4}$ или—4° R. Примите и это къ свѣдѣнію... Больше не въ «моготу» пересыпать изъ пустого въ порожнее: очень наскучило.

Есть у меня и омшаникъ, но очень малъ: не вмѣщаетъ болѣе 15 ульевъ. Для выстройки большаго, отвѣчающаго вполнѣ своему назначенію, не имѣю свободнаго капитала, благо прекрасно обходится дѣло и безъ него (одно только составляетъ для меня непріятность при зимовкѣ на точкахъ: обсыплешь снѣгомъ, а онъ растаетъ; пожалуй—еще: невозможность послушать пчелокъ). Выстроены онъ въ землѣ, на южномъ скатѣ возвышенности, на глубинѣ 1 $\frac{1}{2}$ —2 арш. Вокругъ его узкій проходъ. Въ потолкѣ—двѣ трубы и отверстіе внизу двери, что необходимо для лучшей циркуляціи, обмѣна двухъ слоевъ воздуха: испорченнаго, теплаго—со свѣжимъ, холоднымъ. Вначалѣ былъ полъ, но скоро иструхъ. Теперь нѣтъ—по бесполезности его. Посреди омшаника, въ землѣ—углубленіе около 1×1×2 арш., въ которомъ за недѣлю до уборки ульевъ для просушки поддерживается непрерывный огонь день—два, отчего стойка получается прекрасная, сухая.

Кстати. Что касается мышей-грызуновъ о которыхъ говоритъ въ «Пчеловодной Жизни» въ № 1 за 1907 г. нѣкто И. А. Козловъ, то у меня, какъ при полѣ, такъ и безъ него, всегда было ихъ много.

Но такого вреда, чтобы могло грозить гибелью всѣхъ ульевъ, я не видалъ. Часто забирались онѣ (мыши) въ ульи, какъ въ колоды, такъ и въ даданы, но ни одного улья отъ нихъ не погибало. Былъ даже

такой случай. При весенней выставкѣ оказалось на днѣ колоды мышиное гнѣздо, и въ немъ выводокъ молодыхъ «грызуновъ», разумѣется, съ ихъ виновниками бытія. Однако пчелы—въ полнѣйшемъ благополучіи; даже оправдалась пословица «не бываетъ худа безъ добра»: въ прочихъ ульяхъ—донья сырыя, а въ этомъ очень сухо; вредъ выразился только въ томъ, что въ нижнихъ концахъ сотинъ выѣдена была перга. Здѣсь хорошій случай (любителямъ) поиронизировать: «значить ли мышей не изгонять слѣдуетъ, а разводить?» — Пусть пошутятъ! Я не выводы дѣлаю, а предлагаю факты, голую истину. Я самъ не мало дивлюсь такимъ диковинкамъ, однако все же веду борьбу съ этими непрошенными гостями. Вообще же я лично склоненъ думать, что сильный улей не допуститъ погубить себя грызунамъ. Заключаю такъ еще и изъ того, что въ даданахъ, гдѣ пчелы находятся близко ко дну, всегда я находилъ мышей на днѣ мертвыми, вѣроятно зажаленными. Правда, нельзя не считаться и съ печальнымъ случаемъ (если только не исключительнымъ — по причинѣ, наприм., безматочности или слабости силы улья) знакомаго г-ну Козлову, но для борьбы съ грызунами есть и другія средства: ловушки, отравы, прививка мышиннаго тифа. Я далекъ отъ защиты «мотива», указываемаго редакторомъ «Календаря», но, пожалуй, сторонникъ земляного пола вотъ по какимъ мотивамъ. Кто-то, тоже сторонникъ земляныхъ помѣщеній или пола, ссылаясь на научныя данныя, утверждалъ, что земля имѣетъ свойство очищать испорченный воздухъ, но какимъ образомъ — поглощая ли, впитывая въ себя углекислоту, или сообщая, отдавая отъ себя кислородъ — не помню (желательно бы, не выскажется ли кто объ этомъ изъ ученыхъ, въ свою очередь и я пороюсь въ печати).— Это разъ. Во-2-хъ, при моемъ способѣ просушки (въ теченіе 2-хъ дней), частью и окружающая земля высыхаетъ, а главное, въ сказанномъ углубленіи вся глинистая земля настолько прокаливается, уподобляясь кирпичу, что нужно много влаги омшаниковой, чтобы напитать ее до прежняго состоянія (еще весной, по выставкѣ, не беретъ ее желѣзная лопатка); значить—это не малое ручательство за сухость и вообще помѣщенія. Когда былъ полъ, я просушивалъ его при помощи желѣзной печки: бревна въ потолкѣ давали трещины отъ жара, однако бревенчатый полъ годовъ чрезъ 6—7 истлѣлъ и провалился, значить... Наконецъ, хоть маленькое значеніе можно дать и тому обстоятельству, что при такой моей просушкѣ весь омшаникъ пропитывается запахомъ дыма, что надолго отбиваетъ охоту у мышей поселиться въ немъ.

Свящ. В. Витальскій.



Уходъ подсаженной матки

тоголѣтней отъ застарившагося безматка и отъ другихъ причинъ.



(По поводу сообщеннаго случая г. Н. Ширая въ журналъ «Пчеловодная Жизнь» № 1.).

Бѣтъ семь тому назадъ, такой же случай, какъ у многоуважаемаго г. Ширая, былъ и на моемъ пчельникѣ.

Дупляночный рой съ весны работалъ прекрасно, такъ что считать его за безматка не было причины. А затѣмъ, приблизительно въ первыхъ числахъ мая, летъ ослабѣлъ.

Заглядываю въ улей: оставшаяся сила мала и запахъ безматка (?Ред.), кой-гдѣ заложены маточники, но порожніе; ударилъ по улью: поднялась суматоха, а затѣмъ вой. Иду къ стеклянному улью, беру матку и пускаю въ дуплянку.—Приняли хорошо, какъ подобаеть сиротѣ: сейчасъ же шумъ измѣнился и принялъ другой тонъ. Оставляю дуплянку, иду за зрѣлымъ маточникомъ, такъ какъ подходило время роевой поры. Вырѣзавъ маточникъ, несу къ стеклянному улью, отворяю дверцы, и первое, что бросается въ глаза, это присутствіе матки,—той матки, которая была взята мной полчаса тому назадъ. Вырѣзанный маточникъ отношу къ безматку и водворяю его, крѣпко приколовъ къ соту. Провѣряю на другой день состояніе маточника: послѣдній оказался на землѣ съ прогрызеннымъ отверстіемъ съ боку и пустымъ.

— «Помогать тебѣ послѣ этого, думаю, нѣтъ расчета: выйдетъ вторакъ, такъ я его къ тебѣ въ пріймы дамъ». Это и было сдѣлано. Пріймакъ далъ меду 1½ пуда.

Описанный дупляночный рой остался сиротой, еще будучи въ омшаникѣ, потому что при осенней и при весенней ревизіи не было обнаружено возведенныхъ маточниковъ. Работалъ такой рой до мая хорошо, потому что имѣлъ большую силу. Сила эта къ первымъ числамъ мая утратилась, оставшіяся пчелы по старости своей потеряли всякую способность для поддержанія внутренней жизни: онѣ уже не могли кормить дѣтки, потому что за это время долженъ же былъ по дряхлости своей притти въ негодность внутренній органъ кормилицъ, и врядъ ли, чтобы у такого безматка нашлись пчелы, способныя прокормить плодную матку. Вотъ почему такіе безматки бракуются подсаженной маткой: ей, какъ мнѣ кажется, посредствомъ чутья, обонанія, извѣстенъ тотъ или другой возрастъ

пчелы. Если вы со мной согласитесь въ томъ, что вылетающія пчелы, проработавши въ полѣ нѣсколько дней, не могутъ уже возвратиться къ прежней жизни, т.-е. кормить дѣтку или завѣдомо плодную матку, то мнѣ остается сказать, что извѣстный только возрастъ пчелы способенъ поддержать внутреннюю жизнь своей семьи во всѣхъ отношеніяхъ. Отсюда вывожу заключеніе, что застарившемуся безматку помогать не стоить.

Другое дѣло съ молодымъ безматкомъ, т.-е. съ такимъ, который имѣетъ всѣ возрасты пчелъ въ осиротѣлой семьѣ. У такого роя-сироты подсаженная матка остается, что и оправдывалась въ нѣсколькихъ случаяхъ на моемъ пчельникѣ.

Привожу два-три случая, характеризующіе матку, какъ капризницу и трусиху, возвращающуюся съ новаго мѣста на старое. Уходъ пугливой матки съ новаго мѣста на старое—явленіе обычное во время роевой поры, потому что въ разгаръ самой ройки должны выходить въ одно и то же время перваки и втораки: первакъ съ одной маткой, вторакъ съ нѣсколькими матками—до семи штукъ; такое число матокъ не рѣдкость на моемъ пчельникѣ. Если почему-либо вздумается отдѣлиться маткамъ отъ вторака,—одной или двумъ,—и летать поблизости около привившагося первака, а то и присѣдать на клубъ послѣдняго, то матка первака, зачувавъ присутствіе, по запаху, постороннихъ матокъ, оставляетъ свой рой и спѣшитъ на старое мѣсто изъ боязни быть убитой. При такихъ случаяхъ я спѣшу къ старому мѣсту и преграждаю ей путь у самаго летка, и тѣмъ спасаю ее отъ неминуемой смерти. Пойманную бѣглянку запираю въ клѣточку и отношу къ привившемуся перваку. А затѣмъ уже узницу водворяю съ роемъ, который начинаетъ уже беспокоиться, на новое жилище. Къ вечеру ее выпускаю, такъ какъ къ этому времени напрашивающіяся матки выгоняются изъ улья отъ вышедшихъ втораковъ сегодняшнихъ и вчерашнихъ, ибо такія матки нигдѣ не принимаются, хотя сострадательныя пчелы, преимущественно молодыя, кормятъ ихъ, встрѣчаясь на наружныхъ стѣнкахъ улья. Такіе и подобные имъ случаи можно наблюдать только при естественномъ рсеніи на пчельникѣ, въ 50 семей и болѣе, съ матками, легко летающими. Съ матками же, тяжело летающими, подобныхъ случаевъ не наблюдалъ. Такія матки погибаютъ около того мѣста, гдѣ прививается рой, если пчелы не сумѣютъ отстоять ихъ.

Другой случай. Вышелъ въ 4 часа пополудни первакъ, итальянецъ, вѣсомъ около 10 фунтовъ; матка съ трудомъ летающая. Привился почти у земли. Беру улей Дадана, составляю въ немъ гнѣздо изъ искусственной вошины и въ середину вставляю три отстроеныя рамки

съ небольшимъ количествомъ меда—одна изъ нихъ была немного припачкана испражнениями пчелъ, — всего 10 рамокъ. Дорогого гостя ставлю на 45 метровъ отъ старика къ западу, такъ какъ взятокъ былъ къ югу. Постоялъ около 30 минутъ, полюбовался облетомъ труженицъ; нѣкоторыя несли уже обножку. Въ 7 часовъ вечера, передъ заходомъ солнца, завернулъ на пчельникъ взглянуть на роя, а у него не до работы—тревога страшная. Думаю себѣ: вѣдь это испачканная вощина надѣлала такой бѣды. Далѣе бросается въ глаза слѣдующее: отъ роя и до улья старика, отпустившаго роя, непрерывный летъ пчелъ надъ самой травой взадъ и впередъ узкой полосой, наподобіе того, какъ переселяются муравьи. И рѣшилъ я, что пришелъ конецъ десятифунтовика. Наученный опытомъ, спѣшу къ старику, узнаю капризницу, оставившую такую силу и жилище. Забираю бѣглянку, посадивъ на ладонь своей руки, и несу обратно къ рою. Нужно вамъ сказать, что руку мою, гдѣ была матка, такъ густо обсѣли пчелы, словно она была въ перчаткѣ; обсѣвшія пчелы, выказывая радость, неистово трубятъ о находкѣ своей матери и тѣмъ самымъ общаются другимъ ищейкамъ, которыя немедля присоединяются. Пускаю на подлетную доску, разжимая ладонь; матка не хочетъ итти: чиститъ свои ножки. Однѣ пчелы подлѣзаютъ подъ матку, другія предлагаютъ поѣсть, высовывая свои хоботки, остальные, трубя, бѣгутъ одна черезъ другую въ летокъ... Рой успокоился, но матка не рѣшается войти въ улей, хотя нѣсколько приблизилась къ летку, оставивъ мою руку. Но такъ какъ начало вечерѣть, то прохладный воздухъ заставилъ ее присоединиться къ своему рою, и она, какъ бы несомая пчелами, вошла въ улей.

— «Теперь, думаю, до утра привыкнешь къ той нечистотѣ, которая была на вощинѣ, да и пчелы поторопятся вычистить». — Вощины, по правдѣ сказать, не хотѣлось выбрасывать: была новая. Заглядываю дня черезъ три къ итальянцу: матка начала червить, но не въ серединѣ гнѣзда, какъ подобааетъ, а съ краю, отъ стѣнки, почему я сейчасъ же переставилъ рамку вмѣстѣ съ маткой въ середину. На другой день послѣ перестановки рамокъ, летъ пчелы уменьшился почти на половину: матка на готовыхъ ячейкахъ скорѣе задала работу.

Видя такую переменъ въ летѣ, я успокоился, по временамъ любуясь удвоенной энергіей роя. — Къ августу сей итальянецъ наносилъ 2¹/₂ пуда меду.

Подобные случаи бывали на моемъ пчельникѣ нерѣдко; былъ и въ прошломъ году. — И выходило это только изъ-за каприза матки. Смотришь, напримѣръ: матка первака или вторака вылетѣла изъ улья,

манить за собой пчелъ, которыя начали уже работать, и прививается на томъ мѣстѣ, гдѣ вчера висѣлъ ея клубъ пчелъ, если за ней слѣдуетъ такое число пчелъ, которое можетъ ее спрятать; если—нѣтъ, то возвращается обратно. Бывало, что такая матка покапризничаетъ дня два-три, причиняя великую досаду пчеловоду. Такую капризницу приходится сажать въ клѣтку и подсаживать рою, пока послѣдній не оттянетъ вошину. Причиной бываетъ: свѣжая искусственная вошина, смазанная мыломъ при выдѣлкѣ; улей, издающій неприятный запахъ для матки; присутствіе въ ульѣ другой матки. Этихъ непрошенныхъ гостей во время ройки хотъ отбавляй на моемъ пчельникѣ.—Скажу, между прочимъ, что былъ годъ, въ которомъ мнѣ пришлось порядкомъ побѣситься надъ вырѣзкой маточниковъ: число маточниковъ въ одномъ даданѣ—матка двухлѣтняя—достигло 107 штукъ.

Владимиръ Наульбершъ.

Ред.—Сообщаемыя авторомъ наблюденія представляютъ большой интересъ. Авторъ, видимо, имѣетъ большой опытъ съ неразборными ульями, при наличности которыхъ чаще можно наблюдать все описываемое. Факты, сообщаемые авторомъ, интересны—и съ практической точки зрѣнія, такъ какъ даютъ объясненіе многимъ явленіямъ пчеловодной практики,—и по своей новизнѣ, такъ какъ описанія подобныхъ случаевъ намъ ранѣе встрѣчать не приходилось.



Издѣченіе гнильца.



Третьяго іюля 1905 года въ одномъ ульѣ я замѣтилъ мертвыхъ червячковъ. Этому явленію предшествовали слѣдующія обстоятельство. Желая предупредить роеніе и вмѣстѣ съ тѣмъ перемѣнить матку, я раздѣлил семью: поймалъ матку, всѣ соты отодвинулъ въ задъ улья Левицкаго, а въ переднюю половину его вставилъ двѣ рамы вошины и 5 рамъ съ начатками, и такимъ образомъ сдѣлалъ налетъ въ одной половинѣ улья, а въ другой—съ молодой пчелой, заставилъ семью выводить матку. Передній рой дѣлалъ вошину и выводилъ дѣтку, а задній вывелъ матку. Когда матка оплодотворилась и стала нести яички въ задней семьѣ, въ переднемъ роѣ матка была найдена и убита, а семьи черезъ двѣнадцать часовъ были соединены, чтобы общими силами носили медъ. Въ предшествующихъ случаяхъ такая операція сопровождалась успѣшнымъ достиженіемъ цѣли: матка перемѣнялась на молодую; размноженіе пчелъ не останавливалось, увеличивался запасъ свѣжей вошины, и пчелы носили много меду. Но на этотъ разъ на всѣ описанныя операціи,—особенно первое отыскиваніе матки (для

раздѣленія семьи) и второе (для соединенія семей), — было употреблено много времени; нѣкоторые соты съ дѣтвою пришлось поставить въ роевню Левицкаго; подкуриваніе также было обильно. Вотъ гдѣ, мнѣ кажется, причина замиранія червячковъ. Но, приписывая появленіе мертвыхъ червячковъ застуженію ихъ, я не придалъ этому случаю особеннаго значенія. Съ теченіемъ времени, ячейки были очищены отъ мертвой червы, и семья казалась здоровой. Она перезимовала довольно хорошо и бодро принялась весною за работу. Но 8 мая были замѣчены въ ячейкахъ высохшіе червячки. Я усилилъ наблюденіе. 15 мая уже въ каждомъ сотѣ было порядочно мертвыхъ червячковъ — и бѣлаго, и коричневаго, и сѣраго цвѣта. Въ тотъ же день, вечеромъ, когда прекратился летъ пчель, я передвинулъ въ заподозрѣнномъ ульѣ Левицкаго всѣ соты съ пчелами въ заднюю половину его и отдѣлилъ отъ передней наглухо вставною доскою. Передняя часть улья была выскоблена и вытерта тряпкою, смоченною въ растворѣ изъ $12\frac{1}{2}$ граммовъ салициловой кислоты и $12\frac{1}{2}$ граммовъ борно-кислой соды на шесть стакановъ обыкновенной холодной воды. Затѣмъ въ эту половину улья было вставлено 6 рамъ съ начатками вошины. Далѣе я вынималъ одинъ сотъ за другимъ, вырѣзывалъ вошину съ дѣткою и клалъ въ приготовленную въ землѣ яму, а остальную вошину, съ медомъ, въ рамкахъ ставилъ въ нарочно сдѣланный для этой цѣли ящикъ, который тотчасъ же закрывалъ бумагой. Вошина съ дѣтвой была закопана въ землю. Такъ были вынуты и очищены отъ больной дѣтки всѣ рамы. Потомъ пчелы были перегнаны въ переднюю часть улья. Задняя была вымыта указаннымъ выше растворомъ и изложеннымъ способомъ. Медъ изъ рамокъ былъ вырѣзанъ и перетопленъ вмѣстѣ съ вошиной и прокипяченъ. Когда смѣсь остыла, воскъ былъ снятъ. Затѣмъ всѣ рамки были выварены въ кипяткѣ въ сдѣланной для этого желѣзной посудѣ. Семья этой потомъ почти каждый день я давалъ сиропу изъ сахару или же изъ прокипяченнаго меду съ лѣкарствомъ, указаннымъ, какъ и первое (растворѣ), въ книгѣ Дадана «Пчела и улей» (401—2 стр.): химически-чистой силициловой кислоты $12\frac{1}{2}$ граммовъ и чистаго спирта 100 грам. *). Теперь пчелы построили почти сполна всѣ шесть рамъ и каждую заняли дѣтвою. Последняя вся здорова: выходятъ во множествѣ новыя пчелы. Это второй опытъ успѣшнаго излѣченія мною гнильца по рецепту Дадана. 12 лѣтъ тому назадъ такимъ способомъ излѣчена семья, въ которой дѣтка

*) Лѣкарство было приготовлено въ аптекѣ. Этой смѣси нужно вливать 6 граммовъ на шесть стакановъ сиропа изъ сахара или меда и давать рою по стакану. Въ аптекѣ мнѣ указали пузырекъ, вмѣщавшій какъ разъ шесть граммовъ лѣкарства.

наполовину была заражена гнильцомъ и издавала гниlostный запахъ. Излѣченный улей существуетъ до сихъ поръ, и болѣе не подвергается указанной болѣзни.

Д. В. Соловьевъ.

Ред.—Здѣсь является вопросъ, дѣйствительно-ли на лицо имѣлся гнилецъ, а не просто застуженная и погибшая черва?



И еще нѣсколько словъ о медогонкѣ.

а дальностью разстоянія моей пасѣки отъ мѣста, гдѣ можно приобрести медогонку, и по причинѣ обуревающегоъ каждого молодого пчеловода желанія имѣть все у себя *поскорѣе*, четыре года тому назадъ, когда пришлось обзаводиться медогонкой, я рѣшилъ осуществить ее мѣстными средствами.

Остановиться пришлось на системѣ Ломакина. Выполнена была эта машинка въ техническомъ отношеніи безукоризненно, но при выкачкѣ только двухъ рамъ работа на ней шла медленно. Тутъ само собою сказалось преимущество медогонки, приспособленной для откочки 4 рамъ сразу. Но выкачивать 6 рамъ — и еще лучше, думалось... А размѣры нижняго таза это сдѣлать позволяли, и потому я снялъ ребристые ящики для рамъ, съ валика этой медогонки и надѣлъ построенный изъ легкихъ деревянныхъ рамокъ шестигранный барабанъ и обтянулъ его желѣзной сѣткой, а въ тазъ вставилъ согнутый изъ кровельнаго желѣза цилиндръ, вправивши въ верхнюю его кромку проволоку для прочности.

Внизу же барабана, параллельно сторонамъ его, прибиты планочки, къ которымъ прибиты нижнія стороны сѣтки и на которыя вмѣсто подвѣски ставятся рамы.

И вотъ эта медогонка у меня нынѣ работаетъ совсѣмъ безукоризненно, а обойтись она, при постройкѣ въ массѣ, вѣроятно, можетъ не дороже, чѣмъ и медогонка г. Ярцева, о коей помѣщена статья въ № 21 «Пчеловодн. Жизни».

Для лицъ же, владѣющихъ хоть немного столярными инструментами, она очень доступна для постройки дома. Я могъ бы сфотографировать ее, но и изъ описанія ея она мнѣ кажется настолько понятной, что фотографія кажется уже лишней.

А. Мирошниченко.



Двойной улейекъ - малютка

для оплодотворенія матокъ.



(Съ французскаго.)

Мы совѣтуемъ употреблять для оплодотворенія матокъ двойной улейекъ съ рамками, составляющими каждая $\frac{1}{3}$ рамки Лангстрота, безусловно предпочитая его улейкамъ Свартмора и Пратта съ 2-мя рамками такого же размѣра. Улейекъ этотъ почти кубической формы и раздѣленъ на 2 равныя половины тоненькой досчатой перегородкой. Чѣмъ тоньше эта перегородочка, тѣмъ лучше: тѣмъ ровнѣй распредѣляется тепло между двумя клубами пчелъ въ улейкѣ. Въ каждомъ изъ 2-хъ отдѣленій улейка помѣщаются по 2 маленькихъ рамочки такого размѣра, что 3 подобныя умѣщаются какъ разъ въ рамкѣ Лангстрота, раздѣленной вертикально. Чтобы рамки было удобно вѣшать въ улейекъ, на обоихъ концахъ ихъ верхней линейки прикрѣпляется по небольшой жестяной пластинкѣ (обоймѣ) съ загнутыми внутрь краями (см. *рис. 1—F*). Обоймы эти скользятъ по линейкѣ и, будучи выдвинуты, образуютъ выступъ, съ помощью котораго рамка и подвѣшивается на планочкахъ, укрѣпленныхъ съ обѣихъ сторонъ улейка. Когда надо бываетъ помѣстить эти рамки въ обыкновенную рамку Лангстрота, чтобы дать возможность пчеламъ отстроить эти рамки и заполнить яичками, металлическія обоймы отодвигаютъ назадъ, такъ чтобы онѣ оказались наравнѣ съ концами верхней линейки. Когда рамки будутъ пчелами отстроены, и въ нихъ заложена будетъ дѣтка, то ихъ осторожно вынимаютъ вмѣстѣ съ пчелами изъ большой рамки и, выдвинувъ на достаточную длину металлическія обоймы, вставляютъ по 2 въ каждое отдѣленіе двойного улейка, гдѣ онѣ и остаются подвѣшенными, какъ рамки Лангстрота.

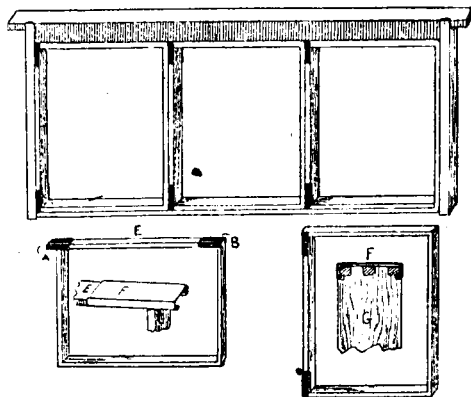


Рис. 1.

Рамка Лангстрота, раздѣленная на три рамочки для улейка-малютки.

Къ перегородочкѣ, раздѣляющей улейекъ пополамъ, прикрѣпляютъ кусокъ наощеннаго полотна такого размѣра, чтобы онъ могъ накрыть всю верхнюю часть улейка. Такая покрывка на маленькихъ улейкахъ чрезвычайно удобна, такъ какъ ее легко приподнять, не нарушая покоя пчелъ и не прибѣгая къ окуриванію, которое, какъ показываетъ опытъ, всегда дурно отзывается на небольшихъ семьяхъ пчелъ, сообщая имъ чуждый сильный запахъ, способствующій

утраť пчелами ихъ собственнаго специфическаго запаха, благодаря чему онѣ могутъ напасть даже на свою собственную матку, чего никогда почти не случается въ большихъ семьяхъ пчелъ. Въ цѣляхъ сохраненія въ двойномъ улейкѣ болѣе высокой температуры, стѣнки его дѣлаются не изъ тоненькихъ 9-миллиметровыхъ дощечекъ, а изъ настоящихъ досокъ, въ 22 мил. толщиной, въ толщѣ которыхъ выдалбливаются съ 2-хъ сторонъ углубленія для корма, какъ это показано на рис. 2 буквами С и D., занимающія все пространство, отмѣченное на рисункѣ пунктиромъ. Кормъ изъ этихъ углубленій пчелы достаютъ черезъ небольшія отверстія, продѣланныя въ верхней части углубленій. Закрывается улейкъ, кромѣ полотна, еще 2-мя крышками, верхняя изъ которыхъ дѣлается изъ толстаго парафинированнаго картона. Буквы А и В рис. 2 указываютъ 2 отверстія: летокъ и вентиляционное.

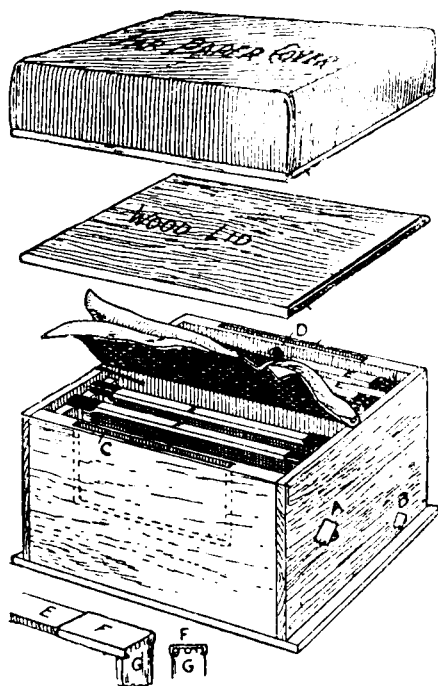


Рис. 2.

Двойной улейкъ-малютка.

А и В—2 отверстія—летокъ и вентиляционное. С и D—кормушки въ стѣнкѣ улейка. Е—линейка рамочки. F—металлическая обойма.

даже очень небольшая пчелиная семья сохраняетъ свою силу въ теченіе всего сезона, такъ какъ, благодаря большимъ промежуткамъ между рамками, пчелы получаютъ возможность покрывать яички массою вдвое или втрое большей толщины, чѣмъ обыкновенно.

Не перечисляя всѣхъ другихъ преимуществъ двойнаго улейка большихъ размѣровъ, укажемъ главнымъ образомъ на то, что онъ прекрасно помогаетъ пчеламъ переносить холода, въ особенности ночные.

(«L' Apiculture Nouvelle»).

Е. Р. Руть.

Ред.—Такой двойной улейкъ для оплодотворенія матокъ дѣйствительно имѣть много преимуществъ передъ маленькими одиночными улейками-малютками, описаніе которыхъ дано въ «Пчеловодной жизни» за прошлый годъ. Все же остальное, т. е. предварительный выводъ матокъ, заселеніе улья пчелами и пр., остается такимъ же, какъ и при одиночныхъ улейкахъ-малюткахъ.

Руть совѣтуетъ рамку Лангстрота дѣлить на 3 части. У насъ главнымъ образомъ распространена рамка Дадана, которую очень удобно раздѣлить на 4 части крестъ-накрестъ. Такимъ образомъ получается еще то преимущество, что вставлять рамки въ улейкъ можно будетъ, не перевортывая ихъ бокомъ, что придется дѣлать съ рамочками изъ рамокъ Лангстрота.

Желающіе могутъ выписать для образца черезъ насъ отъ г. Бондонно въ Парижѣ такіе двойные улейки-малютки (см. въ отдѣлѣ «Объявленія» о совместной выпискѣ), которые стоятъ по 2 р. 65 к., при чемъ напоминаемъ, что подписка продолжается **только до 1-го мая.**



П Р А В И Л А

бесплатнаго отпуска мѣстными учрежденіями Главнаго Управленія Землеустройства и Земледѣлія народнымъ и церковнымъ школамъ посадочнаго матеріала, сѣмянъ, инструментовъ и проч. для веденія различныхъ отраслей сельскаго хозяйства.

(Утверждены Г. Товарищемъ Главноуправляющаго Землеустройствомъ и Земледѣліемъ 23 февраля 1907 года).

§ 1. Въ видахъ ознакомленія учениковъ народныхъ и церковныхъ школъ и мѣстнаго населенія съ садоводствомъ, огородничествомъ, *пчеловодствомъ* и другими отраслями хозяйства, Главное Управленіе Землеустройства и Земледѣлія, по Департаменту Земледѣлія, оказывать содѣйствіе къ устройству при школахъ, располагающихъ землей, садовъ, огородовъ, питомниковъ, опытныхъ участковъ, *пасекъ* и т. п. путемъ бесплатнаго отпуска, черезъ посредство мѣстныхъ сельскохозяйственныхъ органовъ и учреждений Главнаго Управленія, растений, сѣмянъ, удобрительныхъ туковъ, садовыхъ орудій и инструментовъ, *ульевъ, пчеловодныхъ принадлежностей* грены, *спеціальныхъ руководствъ и брошюръ.*

§ 2. Съ ходатайствами о бесплатномъ отпускѣ поименованныхъ въ § 1 предметовъ учителя народныхъ школъ и завѣдывающіе церковными школами обращаются, по возможности заблаговременно (къ веснѣ не позже 1 февраля, къ осени до 1 іюня), къ мѣстнымъ инспекторамъ сельскаго хозяйства, уполномоченнымъ по сельскохозяйственной части и правительственнымъ агрономамъ, гдѣ же таковыя должности не учреждены—въ Управленія Земледѣлія и Государственныхъ Имуществъ, соответствующаго района.

§ 3. При удовлетвореніи отдѣльныхъ ходатайствъ вышепоименованными лицами и учреждениями (§ 2), въ предѣлахъ отпускаемыхъ на это Департаментомъ Земледѣлія средствъ, рѣшающее значеніе имѣетъ, независимо отъ очереди поступленія ходатайствъ, цѣлесообразность вѣдущихся или намѣчаемыхъ при школахъ сельскохозяйственныхъ отраслей, въ отношеніи ихъ пользы для мѣстнаго крестьянскаго хозяйства, а потому въ ходатайствахъ, кромѣ точнаго указанія наименованія и ко-

личества просимых материаловъ и предметовъ, должны быть сообщаемы свѣдѣнія о размѣрахъ и естественныхъ условіяхъ школьнаго участка, о вѣдущихся или намѣченныхъ къ устройству сельскохозяйственныхъ отрасляхъ и ихъ значеніи для мѣстнаго хозяйства и о личной практической подготовкѣ учителя данной школы.

§ 4. Кромѣ данныхъ, поименованныхъ въ § 3, въ каждомъ ходатайствѣ долженъ быть ясно обозначенъ способъ доставки просимыхъ предметовъ, съ указаніемъ ближайшей станціи желѣзной дороги или пароходной пристани и точнаго почтового адреса для посылокъ и заказной корреспонденціи.

§ 5. Стоимость отпущенныхъ въ теченіе года растений и сѣмянъ, не считая накладныхъ расходовъ по упаковкѣ и пересылкѣ ихъ, не должна превышать 15 рублей, въ среднемъ, на одну школу даннаго района; равнымъ образомъ такой же суммой (15 р.) ограничивается стоимость прочихъ отпускаемыхъ учителямъ предметовъ (удобреній, орудій, инструментовъ, книгъ и проч.) по каждому отдѣльному ходатайству.

§ 6. Повторныя ходатайства школь о посадочномъ матеріалѣ могутъ быть удовлетворяемы въ общемъ порядкѣ настоящихъ правилъ, въ зависимости отъ степени важности ходатайствъ, успѣшности вѣдущагося школьнаго хозяйства и др. уважительныхъ причинъ.

§ 7. Учителя народныхъ школь и завѣдывающіе церковными школами, по полученіи бесплатнаго посадочнаго и посѣвнаго матеріаловъ и прочихъ предметовъ, отпущенныхъ для той или другой отрасли хозяйства школы мѣстными учрежденіями Главнаго Управленія Землеустройства и Земледѣлія, увѣдомляютъ объ этомъ названныя учрежденія и полученные предметы заносятъ въ инвентарную книгу школьнаго хозяйства.

§ 8. Школы, получившія растения и сѣмена, должны сообщать лицамъ и учрежденіямъ, отъ коихъ получены эти предметы, въ теченіе первыхъ трехъ лѣтъ, на особыхъ, рассылаемыхъ вмѣстѣ съ растениями и сѣменами, вопросныхъ листкахъ свѣдѣнія о результатахъ культуры полученныхъ бесплатно растений и сѣмянъ.

§ 9. На лица и учрежденія, распоряженіемъ коихъ производится отпускъ школамъ поименованныхъ въ § 1 предметовъ, возлагается, по мѣрѣ возможности, осмотръ на мѣстѣ школьныхъ хозяйствъ, пользовавшихся означенной поддержкой.

Примѣчаніе. Мѣстное учебное начальство поставляется въ извѣстность о тѣхъ лицахъ, которымъ будетъ порученъ осмотръ школьныхъ хозяйствъ, въ цѣляхъ оказанія нужнаго техническаго руководства для веденія этого дѣла.

§ 10. За образцовое веденіе имѣющихъ показательное значеніе школьныхъ садовъ, огородовъ и проч. и успѣшное распространеніе садоводства, огородничества и другихъ отраслей сельскаго хозяйства среди мѣстнаго населенія, учителя народныхъ школь и завѣдывающіе церковными школами могутъ быть награждаемы денежными и почетными наградами, по представленіямъ начальниковъ Управленія Земледѣлія и Государственныхъ Имуществъ, инспекторовъ сельскаго хозяйства, уполномоченныхъ по сельскохозяйственной части и правительственныхъ агрономовъ, по предварительномъ сношеніи сихъ лицъ съ ближайшимъ учебнымъ начальствомъ.

(«Извѣст. Гл. Упр. З-ства и З-лія»).



ВѢСТИ СЪ ПАСѢКЪ.

Москва.—Весна сильно запаздала, особенно противъ прошлогодней ранней весны. Въ Москвѣ погода холодная и пасмурная; рѣдко видно солнце. 8-го апрѣля выпалъ снѣгъ на $\frac{1}{4}$ арш. толщиною. Такія же вѣсти идутъ со всѣхъ концовъ Россіи. *Редакція.*

Ностромск. губ. Близъ г. Кинешмы, „Томна“.—Зима была временами очень суровая—наканунѣ 1 января морозъ былъ 38—39° R.—и при этомъ было очень много рѣзкихъ переходовъ, а снѣга мало, такъ что пчеламъ, зимующимъ на волѣ, было трудно переносить переменныя темпер. Въ моемъ подвалѣ во всю зиму температура колеб. отъ + 3 до 5° R, и всѣ семьи пчель—11 ульевъ — живы и провели зиму очень благополучно. Несмотря на то, что я очень слѣжу за провѣтриваніемъ, нѣкоторыя семьи уже развели дѣтку въ началѣ марта. По ночамъ стало тепло. Не знаю, долго ли придется ихъ еще держать въ подвалѣ, а снѣгу мало стало; думаю, что числа 7 апрѣля выставлю: къ этому времени вѣроятно зацвѣтеть подснѣжникъ, ива и бредникъ.— Въ нашей мѣстности пчелы, зимовавшія на волѣ, въ хорошій теплый и тихій день 18 марта облетывались; въ этотъ день видѣлъ мотыльковъ. Потомъ еще сосѣдь-новичокъ выставилъ пчель 27 марта (тоже хорошій день), облетѣлись хорошо два улья.

М. Боборенко.

Воронежская губ. Сл. Бутурлиновка.—29 марта была произведена выставка пчель при + 15° R. на солнцѣ и при + 11° R въ тѣни. Всѣ семьи хорошо и дружно облетѣлись. Изъ 70 семей, поставленныхъ въ омшаникъ, выставлено живыми 68. На полу въ омшаникѣ порядочно подмору, причиною чего была сильная духота, не отдававшаяся никакимъ мѣрамъ. Вечеромъ осмотрѣлъ слабыя семьи и нѣкоторымъ положилъ на рамки сахаръ въ плиткахъ. Контрольный улей въ день выставки вѣсилъ 129 $\frac{1}{2}$ ф. За 8 мѣсяцевъ (съ 1 августа—29 марта) убавилось 15 $\frac{1}{2}$ ф.—Пчелы, зимовавшія на точкѣ, вышли болѣе бодрыми, нежели пчелы, бывшія въ омшаникѣ. *А. Авсенево.*

Дагестанская область. Сел. Карабудухкентъ.—Волга-матушка въ союзѣ съ сѣвернымъ вѣтромъ, какъ бы въ отмѣстку за то, что мы—южане пользовались сравнительно теплою зимою, нагнала къ сѣверо-западнымъ берегамъ Каспія груды льда; t° быстро понизилась. Начались туманы и сильные вѣтры. Летъ пчель возобновился лишь въ первой половинѣ марта. Мартъ же въ текущемъ году, сравнительно съ прошлыми годами, холодный съ частыми туманами и холоднымъ вѣтромъ. Летныхъ дней 20. Но пчелы могли пользоваться лишь двумя, тремя часами въ день, такъ какъ t° лишь къ обѣду достигала 8—12° въ тѣни (выше не подымалась). Сильный вѣтеръ погубилъ не мало пчель. Контрольный улей показалъ съ 15—31 марта—31 $\frac{1}{2}$ фунта. Червленіе, благодаря спекулятивной подкормкѣ, идетъ отлично.

Взятокъ, какъ обыкновенно у насъ бываетъ ранней весной, обильный: въ первой половинѣ марта цвѣли крокусы и пр., теперь же въ полномъ цвѣту кизиль, карагачъ, нѣкоторые виды ивы, фіалки, пастушья-сумка, мать - и - мачеха, примула, нѣкоторые виды изъ губоцвѣтныхъ и пр.

Надняхъ зацвѣтутъ: крыжовникъ, абрикось, персикъ и проч. фруктовая деревья. Опасаемся, какъ бы вѣтеръ не помѣшалъ. Въ общемъ же весна опаздываетъ противъ прошлогодняго на цѣлыхъ двѣ недѣли. Отъ нѣкоторыхъ изъ сосѣдей получилъ извѣщенія объ удачной зимовкѣ пчелъ, и тѣ же жалобы на холода и сильный вѣтеръ.

А. Скрабе.



Вопросы и отвѣты.

Отвѣты даются только на вопросы подписчиковъ.

Убѣдительнѣе просимъ писать вопросы отдѣльно отъ писемъ и на одной страницѣ листа.

Рекомендаціи фирмъ редакція на себя не принимаетъ.

№ 335.—Какъ подкуривать заразившихся пчелъ гнильцомъ и чѣмъ лучше? Укажите рецептъ.

Подписчикъ Л.

Отв.—Подкуривать пчелъ, больныхъ гнильцомъ, лучше всего формалиномъ. Подкуриваніе производится посредствомъ особыхъ приборовъ. Приборы эти, равно какъ и самый способъ подкуриванія, были описаны въ статьяхъ, напечатанныхъ въ нашемъ журналѣ въ прошломъ году. Излагать все это снова здѣсь мы не имѣемъ возможности, такъ какъ для этого потребовалось бы слишкомъ много мѣста, а также въ силу соображеній, изложенныхъ въ отвѣтѣ на вопр. № 312

№ 336.— Прошу сообщить отзывъ о степени практичности рамокъ съ раздѣлителями Гофмана, составляющими одно цѣлое съ боковыми линейками, верхніе концы которыхъ расширены.

А. Погорельскій.

Отв.—См. вопросъ № 331.

№ 337.—Какъ предупредить роеніе? Я имѣлъ 10 семей; среди лѣта эти семьи были хорошими, а подъ осень три семьи погибли: въ нихъ оказалось много мертвыхъ пчелъ; живыхъ очень мало, меду совершенно не было, да и гнѣздо мотылица засновала. Я считаю, что семьи эти изроились, хотя первые рои я отобралъ искусственно. Рои были хорошіе, а старики погибли, хотя взятокъ былъ хороший.

Аф. Болоновъ.

Отв.—Пчелы ваши погибли не отъ того, что изроились, а отъ плохого и неумѣлаго ухода за ними. Вообще видно, что вы еще очень малоопытный пчеловодъ, если допустили погибнуть при такихъ обстоятельствахъ своихъ пчелъ. Совѣтуемъ вамъ прежде всего изучить пчеловодство, для чего рекомендуемъ книги: соч. А. Бутлерова «Пчела» и свою «Главныя пастѣчныя работы». — Гибель пчелъ вашихъ произошла, вѣрнѣе всего, отъ того, что вы отобрали рои, а старики обезматочѣли. Предупредить же выходъ втораковъ, какъ это было у васъ, не представляетъ никакого затрудненія: для этого, дней черезъ 8—9 послѣ того, какъ будетъ взятъ искусственный рой съ маткой, въ старикѣ

уничтожаются всѣ маточники, *кромя одного*. Но при этомъ необходимо слѣдить за тѣмъ, произошло ли благополучно оплодотвореніе матки; и если окажется, что матка на брачномъ вылетѣ потерялась, слѣдуетъ дать безматку запасную матку или зрѣлый маточникъ; а если нѣтъ ни того ни другого, то—дѣтки въ молодомъ возрастѣ, т.-е. яичекъ и червячковъ.

№ 338.— У меня *ули своей системы*, которые имѣютъ такой размѣръ внутри: 22 вер. длины, 6 верш. вышины, 12 верш. ширины; обѣ стѣнки обшиты соломой въ 2 верш. толщиною. Рамки имѣютъ въ длину 10 верш. и въ вышину $5\frac{1}{2}$ верш. Каждый улей раздѣленъ на двѣ семьи. Зимуютъ на дворѣ, закрыты соломой. Какъ вы находите такіе ули, и прозимуютъ ли въ нихъ благополучно пчелы? *Онъ же.*

Отв.—Пчелъ можно вести, конечно, и въ такихъ ульяхъ, но лучше было бы, въ особенности вамъ, какъ еще пчеловоду неопытному, взять за образецъ улей опредѣленной системы, напр., Дадана-Блатта.—Дво-яки, т.-е. ули на двѣ семьи, имѣютъ много недостатковъ, такъ напр., въ нихъ работать неудобно, такъ какъ раздражается сосѣдняя семья; возможны налеты изъ одной семьи въ другую; при роеніи очень часто роится и сосѣдняя семья, хотя бы и не подготовленная къ роенію, и т. д. Наконецъ, затруднены всѣ способы рациональнаго ухода за пчелами: перестановка той или иной семьи и т. п. Прозимовать пчелы должны хорошо. Если же и погибнутъ, то не оттого, что ули не годятся, а потому, что у пчелъ было неправильно собрано гнѣздо, мало запасовъ, отсутствіе матки и т. п.

№ 339.— Какая *травя медоносная* и полезная для пчелъ, и гдѣ я могу ее достать? Верстахъ въ $3\frac{1}{2}$ отъ моей пасѣки имѣются лѣсные порубки; будутъ ли брать пчелы, несмотря на то, что взятокъ такъ далеко? *Онъ же.*

Отв.—О медоносныхъ травахъ см. отвѣтъ на вопросъ № 316 Пчелы могутъ летать за взяткомъ и до 5 верствъ, но чѣмъ дальше приходится летать за взяткомъ, тѣмъ меньше разъ пчела слетаетъ въ день, слѣдовательно, тѣмъ меньше принесетъ меду; кромя того много пчелъ погибнетъ во время лета.

№ 340.— Я желаю выписать 2 шт. *кавказскихъ матокъ*. Откуда ихъ выписать и когда? *Онъ же.*

Отв.—Въ отдѣлѣ «Объявленій» вы найдете объявленія также и лицъ, торгующихъ кавказскими матками и пчелами. Выписать, по нашему мнѣнію, чѣмъ раньше, тѣмъ лучше, такъ какъ скорѣе семья, которой вы дадите кавказскую матку, пополнится кавказскими пчелами.

№ 341.— *Не испортится ли сиропъ для пчелъ*, если сварить его въ большомъ чугунномъ нелуженомъ котлѣ и тотчасъ же перелить въ стеклянную посуду? *К. А. Жуковъ.*

Отв.—Сиропъ, думаемъ, что не испортится, тѣмъ болѣе, что нѣтъ нужды кипятить его, а достаточно, чтобы онъ одинъ разъ вскипѣлъ, и сахаръ весь распустился. Если же придется прибавлять салициловой кислоты, то не слѣдуетъ этого дѣлать въ котлѣ, а прибавить ее тогда, когда сиропъ будетъ уже перелитъ въ стеклянную посуду.

№ 342.— Мною заказаны *наклейки* (ярлыки) для *картонныхъ коробокъ* для секціоннаго меда, но образецъ таковыхъ я выписалъ съ коробками отъ склада Русск. О-ва Пчелов., на которыхъ только будетъ указано, чьей посѣлки медъ. Не придерутся ли ко мнѣ?

Я. О. Мельникъ.

Отв.—Общество, которое ставит своей задачей содѣйствіе распространению и улучшенію отечественнаго пчеловодства, думаемъ, что ничего не будетъ имѣть противъ заимствованія вами этикетки для коробокъ съ медомъ.

№ 343.— *Ганнемановскую рѣшетку*—цинковую и картонную—гдѣ можно купить и по какой цѣнѣ за квадратный футъ или другую какую-либо мѣру? Необходимо, чтобъ рѣшетка была не съ острыми, а закругленными краями отверстій.

Подписчикъ А. М.

Отв.— Цинковую ганнемановскую рѣшетку можетъ получить отъ многихъ торговцевъ пчеловодными принадлежностями. Выдѣлывается она всегда довольно хорошо, и края отверстій гладкіе. Картонную ганнемановскую рѣшетку намъ приходилось видѣть только заграничнаго издѣлія, при чемъ края ея всегда неровные и шероховатые, по крайней мѣрѣ въ видѣнныхъ нами образцахъ. А поэтому совѣтуемъ приобрести ганнемановскую рѣшетку цинковую. Очень хороша рѣшетка изъ деревянныхъ круглыхъ палочекъ (см. въ нашей книгѣ «Пчеловодныя принадлежности»), но она недешева, и, кромѣ того, размѣры ея не всегда могутъ подойти къ тому улью или прибору, который требуется снабдить ею.

№ 344.— Куда можно обратиться за *ссудой на покупку пчелъ*: недалеко продаютъ 15 семей пчелъ въ разборныхъ ульяхъ, а денегъ на покупку ихъ у меня не хватаетъ?

Г. В. Слѣпниковъ.

Отв.— Попробуйте обратиться въ ваше нижегородское земство, такъ какъ нѣкоторые земства имѣютъ спеціальныя суммы для отпуска ссуды на устройство пасѣкъ. А также можете обратиться за совѣтомъ по этому вопросу къ уполномоченному по сельскохоз. части (инспектору сельскаго хозяйства) Нижегородск. губ.



Извѣщенія гг. подписчиковъ.

Каждый **годовой** подписчикъ имѣетъ право въ этомъ отдѣлѣ помѣстить свое извѣщеніе, размѣромъ въ 10 строкъ, одинъ разъ **бесплатно**; свыше сего — по 5 коп. строка.

== Къ свѣдѣнію гг. пчеловодовъ. — Доставляемъ матокъ различныхъ породъ пчелъ: кавказскихъ, абхазскихъ, итальянскихъ, краинскихъ, кипрскихъ и др. изъ образцовыхъ заграничныхъ и русскихъ пасѣкъ. Цѣны весьма умѣренныя. Принимаемъ записи, такъ какъ доставка по очереди. Подробности сообщаемъ по полученію на отвѣтъ марки.

Инструкторъ пчеловодства Псковской губ. *В. Гусевъ.*

Завѣдывающій пасѣкою д-ръ *Бьлиловскій.*

Адресъ: Псковъ, д-ру мед. *В. А. Бьлиловскому.*

== Желая получить мѣсто пчеловода. Адр.: ст. Золотухино, Моск.-Кур. ж. д., на будку Н. Н. Бурнашева, Андрею Семеничу Чуканову, для передачи М. Е. Р.

— ОБЪЯВЛЕНИЕ. —

Нуженъ пасѣчникъ, практикъ, хорошо знающій свое дѣло, на пасѣку въ 250 ульевъ. Обратиться въ контору эк. «Сатаровъ Хуторъ». П. Д. Спари. С. Армавирь, Куб. области.

== Требуется бесплатно преисъ-курантъ на матокъ, роевъ, вошину и пр. Адресъ: Кишиневъ, К. А. Боцяновскому. Промышленная пасѣка.—

Другъ Пч

Необходимая записная кн

— Любитель садоводства и пчеловодъ съ медалью, состоящий на госуд. службѣ, желалъ бы приобрести

З Е М Л Ю

не болѣе 5 — 10 десятинъ въ разсрочку платежа и съ банковымъ долгомъ. Съ проточной водой или ручьемъ и, если возможно, простой крестьянской хатой, для устройства съ промышленной цѣлью питомника и пчельника. Покорнѣйше прому сочувствующихъ адресовать подробныя условия: м. Вишневецъ, Волинской губ. Н. Е. Юзбѣ.

— Заштатный священникъ Михаилъ Павловъ Ермолаевъ, занимаясь исключительно пчеловодствомъ и выводомъ наилучшихъ матокъ кавказской породы, предлагаетъ гг. пчеловодамъ

ПЧЕЛИНЫХЪ МАТОКЪ
по 2 р. въ улейкѣ-малюткѣ, съ 15 мая с. года по 15 сентября с. года.

Адресъ: Ставрополь-Кавказскій.

— Желаю поступить —

И Н С Т Р У К Т О Р О М Ъ

по садоводству и огородничеству въ одной изъ губ. или област. Азиатской Россіи; болѣе желательно въ самыя отдаленныя. Инструкторъ по садов. огород. и пчеловодству въ Оренбургской губ. Адресъ: Оренбургъ, войсковое хозяйствен. правл. И. Ф. Бѣлову.

ВНИМАНІЮ ПЧЕЛОВОДОВЪ.

Имѣю честь увѣдомить всѣхъ пчеловодовъ и въ особенности лицъ, ко мнѣ обращающихся съ заказами, что кормушмушка-банка Ив. Ив. Трубникова въ настоящее время исполнена. Всѣ заказы сланы мною въ лавку сельскихъ хозяевъ, отдѣленіе пчеловодства, (Казань, Рыбно-рядск. ул.). Цѣна кормушки 8 коп. Укупорка и пересылка за счетъ покупателя.

В. Логиновъ.

ОБЪЯВЛЕНІЯ.

ТАКСА НА ОБЪЯВЛЕНІЯ ВЪ ЭТОМЪ ОТДѢЛѢ:

Размѣръ объявленія.	1 разъ.	3 раза		6 разъ		12 разъ		24 раза	
		скидка 10%	скидка 20%	скидка 30%	скидка 50%				
Одна страница in 8° . . .	15 руб.	40 р. 50 к.	72 р. — к.	126 р. — к.	180 руб.				
1/2 страницы.	8	21 р. 60 к.	38 р. 40 к.	67 р. 20 к.	96 „				
1/4 страницы.	5	13 р. 50 к.	24 р. — к.	42 р. — к.	60 „				
1/8 страницы.	3	8 р. 10 к.	14 р. 40 к.	25 р. 20 к.	36 „				

Впереди текста и на 2 и 4 страницъ обложки вдвое дороже.

Отдѣльныя приложенія, въ томъ: не болѣе 1 лота—8 р. съ тысячи экземпляровъ, за каждый лишній лоть 6 р. съ тысячи экземпляровъ.

Кредитъ на объявленія не допускается.

Редакція „Пчеловодной Жизни“

(Москва, Витская ул., д. Кудрявцевой).

открываетъ **СОВМѢСТНУЮ** выписку пчеловодныхъ принадлежностей и приборовъ по выводу матокъ.

Подробное объявленіе смотри въ № 5 и 7.

Подписка прекращается 1 мая.

своей задачей содѣйствіе распро-
 Кавказское пчеловодства, думаемъ, что ни-
 аимствованія вами этикетки для

Ив. Ив. И ку—цинковую и картонную—гдѣ
 квадратный футъ или другую кар-
 предлагаетъ гг. пчеловоды, этикетка была не съ осталь-
 и матокъ разныхъ породъ.

Цѣны и условіе въ № 1 и 3 „Пчелов. Жизни“ за 1907 г.

КНИЖНЫЙ МАГАЗИНЪ

ИВ. ИВ. КУДРЯШОВА

(ПЧЕЛОВОДЪ). МОСКВА, Тверская, домъ Чижова.

Противъ Страстного монастыря.

Высылаетъ всѣ книги и изданія ПО ПЧЕЛОВОДСТВУ и по сельск. хоз.

(См. № 2 и 4.)

УЛЬИ ДАДАНА,

А ТАКЖЕ

ВСѢ ПЧЕЛОВОДНЫЯ ПРИНАДЛЕЖНОСТИ,

объявленныя въ №№ 2, 4 и 6 «Пчел. Ж—ни».

Новые приборы по пчеловодству:

Формалиновый самоварчикъ Студитскаго 85 к.
 Кормушка-банка Трубникова 14 „
 Кружка-воскотопка. (См. № 1 „Пчел. Жизни“, стр. 14). —

Искусственная вошина работы С. Н. Родіоновой отъ 1 р. до 1 р. 25 к. фунтъ
 Сенци, сотня 1 р. 10 к. Руберойдъ (матеріаль для покрытія ульевыхъ
 крышь): 1-я—35 к. арш.; 1-й—45 коп., 3-ой—75 к.

Бумага Джіантъ—1 ср. 15 к. арш. Руберинъ—60 к. фунтъ.

Пересылка и укупорка въ счетъ заказчика, по дѣйствительной стоимости.

ГАЗЕТА ГАДЯЧСКАГО ЗЕМСТВА.

Ставя своей конечной цѣлью общій подъемъ культурнаго уровня народнои
 массы, «Газета Гадячскаго Земства» въ числѣ первыхъ непосредственныхъ задачъ
 считаетъ установленіе болѣе тѣсной связи между населеніемъ и земствомъ; своей
 программой газета стремится охватить по возможности всѣ стороны мѣстной и
 обще русской общественной жизни; газета имѣетъ всѣ обычные газетные отдѣлы
 кромѣ телеграммъ. Газета выходитъ 3 раза въ недѣлю.

ГОДОВЫМЪ подписчикамъ въ качествѣ бесплатнаго приложенія, высылается
 «РУССКІЙ СЕЛЬСКІЙ КАЛЕНДАРЬ на 1907-й годъ», составленный И. Горбуновымъ-По-
 садовымъ (въ розничной продажѣ календарь стоить 20 коп.).

12 м. 6 м. 3 м. 1 м.
 При дост. по каз. почт. 3 р. 1 р. 60 к. 1 р. 50 к.
 УСЛОВІЯ ПОДПИСКИ: „ „ „ зем. почт. 2 р. 1 р. 10 к. 60 к. 20 к.
 Цѣна отдѣльнаго номера—2 коп.

Подписка принимается въ конторѣ газеты: Гадячъ, Полтавской губ., земская управа.

Другъ Пчеловода.

Необходимая записная книжка для каждой пасѣки.

СОДЕРЖАНИЕ: Отдѣлъ I. Журналъ пасѣкп.—Отдѣлъ II. Дневникъ пасѣкп.—Отдѣлъ III. Бланки отчетностей и лѣтки для замѣтокъ.—Отдѣлъ IV. Справочникъ.

—● „Другъ Пчеловода“ переплетенъ въ обложку изъ клеенки. ●—
На 50, 100 и 150 семей книжки

ВСѢ РАЗОШЛИСЬ.

Остается незначительное количество книжекъ
на 200 семей.

Цѣна: 1 р. 15 коп., съ пер. 1 р. 48 коп.

Съ требованіями обращаться: Москва, Вятская ул., домъ Кудравцевой, въ редакцію журнала „Пчеловодная Жизнь“.

За наложенный платежъ по 2 коп. съ рубля и неменѣе 10 коп.

СКЛАДЪ

„РУБЕРОЙДА“

О. А. ПИРСТОРФЪ.

МОСКВА, Фуркасовскій пер., д. Кононовой. Телеф. 31-06.

Пчеловодство А. Б. Постоялко (мѣстечко Горячій Ключъ, Куб. обл.) удостовѣряетъ, что «Руберойдъ» въ пчеловодствѣ незаменимъ при покрытіи ульевъ, такъ какъ не пропускаетъ сырости и противостоитъ всякой погодѣ и въ то же время служитъ наилучшей изоляціей отъ холода и жары, не требуетъ окраски и никакого ремонта, не имѣетъ никакого запаха и не измѣняется подъ вліяніемъ сырости, холода, жары и проч.

Болѣе толстые сорта пригодны для заставныхъ досокъ, а также удобны для ульевъ съ выдвигаемыми полами, гдѣ дерево разбухаетъ и коробится.

ВЫСЫЛКА

Пчеловодныхъ принадлежностей.

Полнѣйш. каталогъ

Пчеловодныхъ принадлежностей

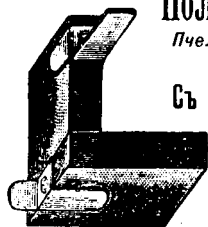
Съ 200 рис. съ текстомъ
высылается

БЕЗПЛАТНО

Принадлежности въ запасѣ не держатся, таковыя изготовляются и высылаютъ по заказу.

Заказы принимаются съ 1 сентября по 1 апрѣля.

Адресъ: *Стигиромоль-Кавкаскій, Г. В. Парадіеву.*



Д. Ф. Андроновъ.

Машинное производство ульевъ

по системѣ Дадана-Блатта и другихъ.

Отъ 3 р. 30 к. до 4 р. 10 к.

Ульи Дадана-Блатта конструкции г. М. А. Дернова отъ 3 р. 50 к. до 4 руб.

Ульи Дадана, приспособленные для зимовки наружи, 5 руб.

Секция въ липы 1 с. 8 р. затыс.
" " " 11 " 7 " " "

Прейсъ-курранты высылаются бесплатно.

АДРЕСЪ: Стрѣльниково, Тамбовской губ.



LES ARTICLES D'APICULTURE

de la A. I. ROOT Co.

sont merveilleusement fabriqués, avec des matériaux de premier choix et travaillés mécaniquement, ce qui assure une interchangeabilité parfaite et assure le succès en Apiculture.



Demandez-nous notre grand catalogue explicatif français de plus de 100 gravures ou notre catalogue allemand.

„l'Apiculture Nouvelle“, revue mensuelle illustrée de 32 pages sur beau papier couché, donne les dernières méthodes des deux Hémisphères en Apiculture, 6.50 franco.

„l' A. B. C. de l'Apiculture“ ouvrage encyclopédique de 500 pages et photogravures donne tous les renseignements sur les Ruches, Abeilles, Travail de la cire, vente du miel, etc. ... prix 9 frs. franco.

EMILE BONDONNEAU

Agent Général pour l'Europe et les Colonies

de A. I. ROOT Co

142 FAUBOURG SAINT DENIS 142 PARIS 10 ème.

S'adresser également pour toutes commandes ou renseignement à la Rédaction de ce Journal.

ИЗДАНІЯ ЖУРНАЛА
Пчеловодная Жизнь,

МОСКВА. Бутырки, Вятская улица, домъ Кудрявцевой.

Всероссійскій съездъ пчеловодовъ въ г. Москвѣ.

(Съ 10 по 16 сентября 1905 г.) Цѣна 25 коп.

Конструкторскій чертежъ тельги для перевозки пчелъ.

(Въ краскахъ) Сост. *И. Ивановъ.* 25 коп.

Бланки для краткаго отчета паськи.

Цѣна съ перес.	}	1 экз.— 7 коп.
		10 экз.—50 коп.
		100 экз.—3 руб.

Сътки для діаграммъ паськи.

Цѣна съ перес.	}	1 экз.— 7 коп.
		10 экз.—50 коп.
		100 экз.—3 руб.

За наложен ный платежъ по 2 коп. съ рубля и не менѣе 10 коп.

ПРИНИМАЕТСЯ ПОДПИСКА

НА ЕЖЕМЪСЯЧНЫЙ ИЛЛЮСТРИРОВАННЫЙ ЖУРНАЛЪ

ПЛОДОВОДСТВО,

издаваемый ИМПЕРАТОРСКИМЪ Россійскимъ обществомъ плодоводства.

1907 г. (XVIII годъ издаванія).

*Журналъ за предыдущіе годы одобренъ учеными комитетами Мин. Землед. и Гос. Им. и Мин Народн. Просвѣщ. и допущенъ Училищнымъ при Св. Синодѣ со-
вѣтомъ въ церковно-приходскія школы.*

Журналъ содержитъ слѣдующіе отдѣлы:

I. Извѣстія о дѣятельности общества. II. Статьи: а) по плодоводству, б) по огородничеству и спеціальнымъ культурамъ, в) по садоводству при народныхъ школахъ. III. Корреспонденціи. IV. Обзоръ спеціальныхъ журналовъ. V. Разныя извѣстія. VI. Библиографію. VII. Вопросы и отвѣты. VIII. Объявленія.

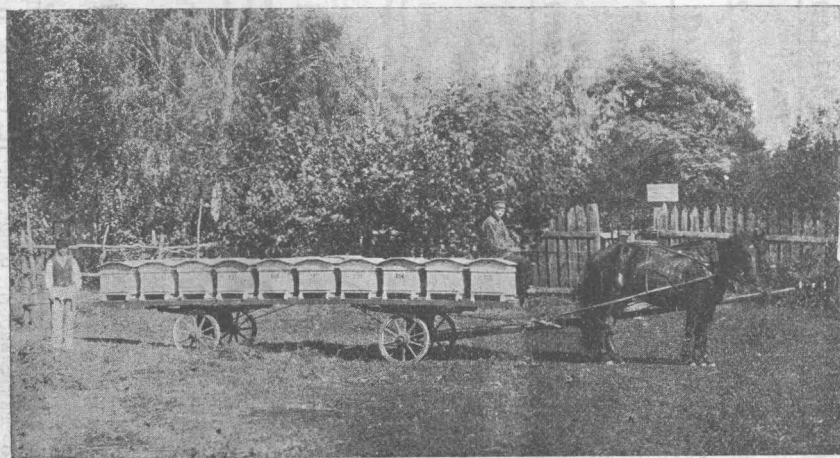
Подписная плата, съ доставкой и пересылкой **два рубля** въ годъ (за границу три рубля).

Дѣйствительные члены Общества, своевременно уплатившіе членскій взносъ за текущій годъ, получаютъ журналъ **бесплатно**.

Подписка принимается въ конторѣ редакціи—С.-Петербургъ, Чернышовъ переулокъ, № 16.

Въ 1907 г. подписчики, кромѣ хромолитограф. таблицъ плодовъ и кромѣ сѣмянъ полезныхъ растений, получаютъ, въ видѣ **бесплатныхъ приложений**: 1) книгу агронома И. И. Бѣлецкаго: «Воздѣлываніе рѣдкихъ огородныхъ растений и его практическое значеніе. Часть I. Корнеплодные, клубненосные и плодовые овощи», и 2) книжку «Плодовый и ягодный садикъ».

Конструкторскій чертежъ ТЕЛЪГИ для перевозки пчелъ ВЪ КРАСКАХЪ, съ подробнымъ описаніемъ.



Телъга для перевозки пчелъ.

Составилъ Ив. Ив. Ивановъ.

Цѣна съ пересылкой 25 коп.

Высылается изъ редакціи „ПЧЕЛОВОДНОЙ ЖИЗНИ“: Москва, Вятская ул.; домъ Кудрявцевой.