

সংবাদ

সাপ্তাহিক সংবাদ পত্র।

মুরারি বটিকা।

সর্ববিধ নতন পুরাতন প্লীহা ও যক্ৰ সংযুক্ত
ম্যালেরিয়া জ্বরের অদ্বিতীয় মহৌষধ।
সিভিল সার্জন, এসিষ্ট্যান্ট সার্জন ও অন্যান্য
ডাক্তারগণ দ্বারা বিশেষ পরীক্ষিত, প্রশংসিত এবং
চিকিৎসায় ব্যবহৃত হইতেছে। রোগের উৎপত্তি
ও প্রতীকার সম্বন্ধে পরীক্ষার জন্য গভর্ণমেন্ট কলেজ
কলিকাতায় স্থাপিত স্থল অফ ট্রপিক্যাল মেডিসিন
নামক সর্বোচ্চ বিদ্যালয়ের হাসপাতালে রোগীকে
মুরারি বটিকা, সেবন করানয় আশ্চর্য ফল দর্শিয়াছে
এবং মুরারি বটিকা ম্যালেরিয়ার যে সর্বোৎকৃষ্ট ঔষধ
তাহা সপ্রমাণিত হইয়াছে। ২০ বটিকার শিশির
মূল্য এক টাকা মাত্র।
বেঙ্গল প্রিজার্ভিং কোম্পানী
১০নং ডিহি ইটালী রোড, কলিকাতা।

কলিকাতা সংবাদ পত্রের প্রকাশক
১০ নং ডিহি ইটালী রোড, কলিকাতা।
সংবাদ পত্রের প্রকাশক
১০ নং ডিহি ইটালী রোড, কলিকাতা।
সংবাদ পত্রের প্রকাশক
১০ নং ডিহি ইটালী রোড, কলিকাতা।

১৪শ বর্ষ { ব্রহ্মনাথগঞ্জ—যুশিদাবাদ ২১শে অগ্রহায়ণ বুধবার ১৩৩৪ ইংরাজী 7th December 1927. { ২৬শ সংখ্যা।

হিলিংবাম

গত ৩১ বৎসরের পরীক্ষায় সর্বপ্রকার মেহ রোগের সর্বোৎকৃষ্ট মহৌষধ
বলিয়া সমগ্র ভারতবর্ষ ও ভারতবর্ষের বাহিরের দেশ সকলেও
পরিচিত, আদৃত ও বহুল পরিমাণে ব্যবহৃত হইতেছে।
ইহার কারণ হিলিংবামের অসাধারণ উপকারিতা।
হিলিংবাম ১ মাত্রা হইতে ফল দেখা যায়। একদিনে মেহের জ্বালা যন্ত্রনা
আরোগ্য করে। এক সপ্তাহে রোগ আরোগ্য করিয়া নষ্ট স্বাস্থ্য ফিরা-
ইয়া দেয়। স্ত্রী পুরুষ উভয় জাতীয় রোগীকে সম্পূর্ণ আরোগ্য করে।
হিলিংবাম রোগের জড় "গণোকোকাই" নষ্ট করে, তাই হিলিংবামে রোগ সারে, রোগ
চাপা পড়ে না অল্পদিনে পুনরাক্রমণ করিতে পারেন না। এই কারণে অসংখ্য সুপ্রসিদ্ধ ডাক্তার
হিলিংবামের পৃষ্ঠপোষক। দুই চার জনের নাম উল্লেখ করা গেল। ইহাদের সকলেরই সুখ্যাতি
পত্র আমরা পাইয়াছি। আই, এম, এল, এল,—কর্নেল কে, পি, গুপ্ত, এম, ডি, এম, এ; এফ,
আর, সি, এস, ইত্যাদি লে: কর্নেল এন, পি, সিংহ, এম, আর, সি, পি, এম, আর, সি, এন
এতদ্বিধ অসংখ্য প্রশংসাপত্র পূর্ণ তালিকা পুস্তক পাঠাই পত্র লিখুন।

মূল্য প্রতি বড় শিশি ৩/-
" " মাঝারি শিশি ২।০
" " ছোট শিশি ১।০



স্বর্ণঘটিত সালসা—স্নায়বিক দৌর্বল্যের মহৌষধ। পারদ
গরমী এবং যাবতীয় রক্তদ্রুষ্টিতে অব্যর্থ।
অজ্ঞান স্নায়বিক দৌর্বল্যে অল্পবিস্তর সকলেই কষ্ট পাইতেছেন—তার উপর সমুখে বর্ষা
পড়িতেছে, এ সময়ে আমরা সকলকেই আণ্ডো সেবন করিতে বলি। পারা, গরমী প্রভৃতি রক্ত
দৌৰ্গুণ্ডো সেবনে নিবারিত হয়; দেহ সতেজ হয়; রক্ত বৃদ্ধি হয়, যেহে নতন জীবন, নতন
মোহন সঞ্চার হয়। খোদ, পাঁচড়া দাঁদ, অর্শ, কাউর, বাত আমবাত সর্দি কাশি সমস্তই আণ্ডো
সেবনে নিবারিত হয়।
স্ত্রীলোকের ঋতুর গোলযোগ, বাধক, দীর্ঘকাল ব্যপী ঋতু, ঋতুকালীন জ্বালা ও ব্যথা সমস্ত
উপসর্গে আণ্ডো বাহুমন্ত্রের ন্যায় কার্য করে।
মূল্য প্রতিশিশি (১৬ দিনের উপযোগী) ২/- ; ৩টা একত্রে ৫।০
ডাক মাণ্ডলাদি স্বতন্ত্র।

আর, লগিন্ প্রণ্ড কোং
ম্যানুঃ—কোর্মিউস্।
১৪৮, বহুবাজার স্ট্রীট কলিকাতা।
টেলিগ্রাম—“হিলিং”, কলিকাতা

গুণে গন্ধে সৌরভসম্পদে
কেশরঞ্জন অদ্বিতীয়।

কেশ-র-ঞ্জ-ন
সৌন্দর্য বৃদ্ধি করে।
কেশ-র-ঞ্জ-ন
মুখকে সুন্দর করে।
কেশ-র-ঞ্জ-ন
চুলকে খুব কাল করে।
কেশ-র-ঞ্জ-ন
কেশ পতন বন্ধ করে।

কেশ-র-ঞ্জ-ন
চিন্তাশীলের সহায়।
কেশ-র-ঞ্জ-ন
রমণীর অতি প্রিয়।
কেশ-র-ঞ্জ-ন
শ্রেষ্ঠ প্রেমোপহার।
কেশ-র-ঞ্জ-ন
সবারই নিত্য প্রয়োজ

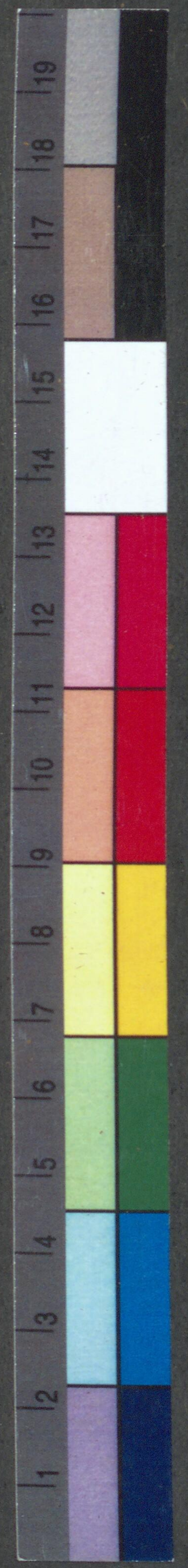
মূল্য প্রতি শিশি এক টাকা ডাক ব্যয় সাত আনা।

কনেরাজ
নিরাপদ
হইতে
হইলে
মূল্য আট আনা মাত্র

কপূরারিষ্ট
ধর করিয়া
রাখা
উচিত।
ডাক ব্যয় স্বতন্ত্র।

ইহার
প্রত্যেক
বিন্দুটিই
উৎকর্ষ

কবিরাজ নাগেন্দ্রনাথ সেন এণ্ড কোং লিঃ
আয়ুর্বেদীয় ঔষধালয়।
১৮১১, ১১নং লোয়ার চিংপুর রোড কলিকাতা।
ম্যানেজিং ডিরেক্টর—কবিরাজ শ্রীশক্তিপদ সেন।



দৰ্শকতঃ দেবেত্যা নমঃ



জঙ্গিপুৰ সংবাদ ।

২১শে অক্টোবৰ বৃহস্পতি ১৩০৪ সাল ।

আমলা সমিতিৰ অধিবেশন ।

—১০—

আগামী ২৭শে এৰে ২৮শে ডিসেম্বৰ বহুসংখ্যক কলেজ স্কুল গৃহে নিখিল বঙ্গের রাষ্ট্র, শাসন ও পুলিশ বিভাগের আমলা সমিতির প্রথম বার্ষিক অধিবেশন হইবে। কলেজীয়ায় স্থপারিক্টেণ্ট বাবু কিরণ চন্দ্র মল্লিক মহাশয় সভাপতিত্ব করিয়া সভাপতিত্ব নিৰ্বাহিত হইয়াছেন। আমলাদের শ্রদ্ধাশ্রদ্ধ কলেজীয়ায় সাহেব বাহাদুর সভার উদ্বোধন কার্য্য করিতে সম্মত হইয়াছেন।

নিলামের ইস্তাহার ।

চৌকী জঙ্গিপুৰ প্রথম মুন্সেফী আদালত ।

নীলামের দিন ১৫ই ডিসেম্বৰ ১৯২৭ ।

৩১২ খাং ডিঃ হরিশচন্দ্র মুখোপাধ্যায় দিঃ দেঃ ভূগদাস মজুমদার দিঃ দাবি ১২৬০/৩ পং নওরানগর মৌজে হিলোড়া ৪০ কাত ১০ আঃ ১০০

৩৭০ (এ) খাং ডিঃ শ্রীশ্রীচন্দ্রনাথবিহারী দেব ঠাকুরের সেবাইত নিত্যকালী দাসী দেঃ চণ্ডিচরণ রায় দিঃ দাবি ৯১৫ পং গনকর মৌজে রামদেবপুর ২০/২০ কাত ১৪০/১৬ আঃ ৫০

৩৭৭ খাং ডিঃ গুরুপদ মজুমদার দিঃ দেঃ মধু বেত্তা দিঃ দাবি ২৮৬০ জেলা মুর্শিদাবাদ কালেক্টরীর ২৮০৮নং তৌজির মহাল পং সুলতানউজ্জয়ান মৌজে কিঃ হিলোড়া ২৬২০ কাত ৩৬০/১৫ আঃ ১৫০

৩৯৫ খাং ডিঃ কিরণবালা দেবী দেঃ মুঞ্জরী দাসী দিঃ দাবি ১৭৫০ পং বহুতালী মৌজে বাহাগোলপুর ৪/৪৫ কাত ২৫/১৫ আঃ ১০০

৪০৯ খাং ডিঃ শ্যামপদ নাথ দিঃ দেঃ কৃষ্ণচন্দ্র নাথ দিঃ দাবি ৩৪০/৩ পং রুকুনপুর মৌজে ছোট কালিয়াই ৪/০ কাত ৪০ আঃ ৪০০

৪৫৫ খাং ডিঃ শ্রীশ্রীশ্যামসুন্দর দেব ঠাকুরের সেবাইত রাধাবল্লভ শর্মা মহান্ত দেঃ নকড়ি সেখ দাবি ১৯০০ পং সুলতান উজ্জয়ান মৌজে হিলোড়া ১০/১ কাত ৩০/৫ আঃ ৫০০

৪৬৪ খাং ডিঃ শ্রীশ্রীগোবিন্দ দেব ঠাকুরের সেবাইত প্রভাত কুমার চৌধুরী দিঃ গোপাল মণ্ডল দাবি ২০৫/০ পং সমসখালী মৌজে ধাওয়াপাড়া ৩৪ ডেঃ কাত ১০০/১৮ আঃ ১০০ ষ্টেট নিমত্তিতা ১০/০ আনিত্তে সালিয়ানা ২০/০/১৮ ও ১০/০ আনিত্তে ১০/০/৫০ ১৩০২ হইতে কিঃ টাকায় ০/০ হিঃ বৃদ্ধি

৪৬৯ খাং ডিঃ মোঃ সৈয়দ আলী আসগর মিঞা দিঃ দেঃ বাউগচন্দ্র দাস দাবি ৩১/০ পং জোঃ বিরাহিমপুর মৌজে ফতেউল্লাহপুর ৪৬২ কাত ৫২৪ আঃ ১৫০

৪৭৪ খাং ডিঃ মহেন্দ্রনাথ সিংহ দিঃ দেঃ পূঃ মা মণ্ডলানী দিঃ দাবি ৩৩০/০ পং গনকর মৌজে বোড়াপাখিয়া ১৪৪২৫ বিঘা জমি আঃ ২৫০

৫১৮ খাং ডিঃ যোগেন্দ্র চন্দ্র খাঁ দেঃ সুরেন্দ্র খাঁ দিঃ দাবি ২৩৫/০ পং সুলতানউজ্জয়ান মৌজে গান্তিরা ৭৪ কাত ৪৬/০ আঃ ১৬০

৫২২ খাং ডিঃ ঐ দেঃ ফজলুরবি মণ্ডল দিঃ দাবি ৩৬৩ পং সুলতানউজ্জয়ান মৌজে গান্তিরা ৭২৫ কাত ৬/১৬ আঃ ২৫০

৫২৪ খাং ডিঃ মহারাজা রাও যোগীন্দ্রনাথ রায় সিঃ আই, ই দেঃ বাবু শচীন্দ্রনাথ রায় দিঃ দাবি ১০৮ পং সুলতানউজ্জয়ান মৌজে নিজ বংশবাটী ৭১/০ কাত ১৮ আঃ ৫০০

১৫৩ মর্গেজ ডিঃ রাখালচন্দ্র বর্মকার দেঃ বাবু বিদ্যাস দাবি ৫৫৯৬ পং আসননগর মৌজে পিয়ারাপুর ১২/৩৫ কাত ৮৬৭০ উক্ত জমি জমা মধ্যে ৯৩০ বিঘা নীলাম হইবে উক্ত পাওনা সেওয়ার দেন্ডারের নিকট ডিক্ৰীদারের ১৩৩১ সালের চৈত্র কিস্তী বাদ ৮৩৬ টাকা মূল মোকদ্দমা হওয়া কালে বাকী ছিল উক্ত টাকা ও ঐ টাকার মন ১৩৩২ সালের ১লা বৈশাখ হইতে নিলাম কাল পর্যন্ত শতকরা মাসিক ৬০ আনা হারে সুদ চলিয়া যে টাকা হয় তাহার দায় সংযোগে এই ইস্তাহারের সম্পত্তি নীলাম হইবে মূল মোকদ্দমা রুজু কালে উক্ত কিস্তীর টাকা দেয় না হওয়ায় উহা মূল মোকদ্দমার দাবির সামিল হয় নাই।

১৩৬ মনি ডিঃ জ্ঞানেন্দ্র চন্দ্র পাণ্ডে দেঃ খাতিমন বিবি দিঃ দাবি ২২৩৬৩ পং রুকুনপুর মৌজে বেওয়ারী ১৩-৬ কাত ৪১/৬ দেন্ডারগণের অংশ ৬/৩০ আঃ ২০০

৩১৬ মনি ডিঃ রাণী জ্যোতিষ্ময়ী দেবী দেঃ নাসির মিল্লী দিঃ দাবি সেওয়ারী জমি পং কুণ্ডরপ্রতাপ মৌজে রেঙ্গাপুর ৪/০/০ কাত ৪ আঃ ৭৫ ২নং লাট পং মঙ্গলপুর মৌজে ইচলিপাড়া ১০১ শতক জমি কাত ৭২ আঃ ১০০ ৩নং লাট মৌজে মহেশাইল ২-৫০ শতক জমি কাত ৫০ আঃ ১০০

৪৭৩ মনি ডিঃ ত্রিনয়নী বর্ষণী দেঃ সৌফল সেখ দিঃ দাবি ১০৯৬/৬ পং আসননগর মৌজে পিয়ারাপুর ১২ কাত ১ আঃ ১০০ ২নং লাট পরগণা ঐ ২৫ কাত ৩১৭৫ তার অর্দেক অংশ নীলাম হইবে আঃ ১৫ ৩নং লাট পরগণা ঐ ১৩০ কাত ৬ আঃ ৫ ৪নং লাট পরগণা ঐ ১/০ কাত ১ আঃ ১০০ ৫নং লাট পরগণা ঐ ১৪ কাত ২৬/০ আঃ ১০০

৪৭৭ মনি ডিঃ চণ্ডিচরণ রায় দিঃ দেঃ বিজয়দাস দাবি ১৪৯৬/০ পং আলিনগর মৌজে আনলিয়া মরবাটা ২০ কাত ২০ আঃ ৪ দেন্ডারের অর্দেক অংশ ২নং লাট পং গনকর মৌজে মনিগ্রাম ২/৪/০ কাত ৩০ আঃ ৭ দেন্ডারের অর্দেক অংশ ৩নং লাট পং গনকর মৌজে চাঁদপাড়া ৬ কাত ১১৩৬ আঃ ৩ দেন্ডারের অর্দেক অংশ ৪নং লাট পং রুকুনপুর মৌজে চাঁদপাড়া ৬/১০ কাত ১৪০/০ আঃ ৬ তদন্তর্গত সরিকের অংশ বাদ ৫নং লাট পং গনকর মৌজে দিমার রঘুনাথপুর মধ্যে ৩৮/১৫ জমার জমি আঃ ১০০ তদন্তর্গত সরিকের অংশ বাদ।

৪৮৭ মনি ডিঃ হাজারীমল সেৱাগী দিঃ দেঃ অহেনবন্ধ বিশ্বাস দাবি ৫৫৫৬ পং ও মৌজে লোহরপুর ১১ কাত ১০ আঃ ৩০০

৫০৬ মনি ডিঃ গৌরীচরণ চৌধুরী দেঃ কালিদাসী বেওয়ারী দিঃ দাবি ৪৩৪৬ পং মঙ্গলপুর মৌজে কিশরপুর ১৮/৪৫ কাত ১৫২৫ আঃ ১০০ ২নং লাট পরগণা ঐ ৭/০ কাত ৫৬১৫ আঃ ৫০০ ৩নং লাট পরগণা ঐ ৯৩ কাত ৮৫/৫ আঃ ৫০ ৪নং লাট পরগণা ঐ ১৩০ কাত ২৫/০ আঃ ৫

৫২২ মনি ডিঃ পদ্মপতি রায় দেঃ বাবু কন্দী বিশ্বাস দাবি ৬২০ পং গনকর মৌজে তেঘরী ১/০ কাত ২৫/১০ আঃ ৮ ২নং লাট পরগণা ঐ মধ্যে ৪৫ কাত ১৬১০ আঃ ৫

৫৬০ মনি ডিঃ মাললাল বয়েদ দিঃ দেঃ হেমচন্দ্র চৌধুরী দাবি ৪৩৬৬/১০ পং মঙ্গলপুর মৌজে মেধপড়া ৬০ কাত ১০/০ তন্মধ্যে দেন্ডারের অর্দেক অংশ ১৪ কাঠা তত্পরিহিত পোক্তা ও কাঁচা ঘর ও আম, নারিকেল, কাঁঠাল ও কুল বৃক্ষাদি আঃ ২৫০

৫৬৬ মনি ডিঃ রাখালচন্দ্র চৌধুরী দেঃ বেহুয়ারীলাল দাস দিঃ দাবি ১৭২৬/৩ মৌজে ভৈরবপুর ১/৪ কাত ১১১৮ আঃ ১০০ ২নং লাট মৌজে প্রসাদপুর ২/০ কাত ১৫ আঃ ২০ ৩নং লাট মৌজে ভৈরবপুর ৪৬ কাত ১/৪৫ মধ্যে ১০ কাঠা আঃ ২ ৪নং লাট মৌজে মদনা রামচন্দ্রপুর ২/০ কাত ১৫ ৫/১০১- অংশে ১১৬ আঃ ১০০ ৬নং লাট মৌজে ঐ ৪১ কাত ১১ আঃ ৩ ৭নং লাট মৌজে প্রসাদপুর ২/১ কাত ২৫/২ আঃ ২০ ৮নং লাট মৌজে মদনা রামচন্দ্রপুর ৬ কাত ১০/১০ আঃ ৫ ৯নং লাট মৌজে ভৈরবপুর ১০ কাত ১৮ আঃ ৩ ১০নং লাট মৌঃ মদনারামচন্দ্রপুর ২/০ কাত ২/০ আঃ ২০

৬০৪ রেহাণ ডিঃ নিখিলনন্দী মিত্র দেঃ গোলাব বেওয়ারী দাবি ১৬৭ পং গনকর মৌজে মাখনটুল প্রকাণ্ডা নাম রঘুনাথগঞ্জ ১/০ চটাক কাত ইজাফা সহ ১০ আঃ ২৫ ২নং লাট পং ঐ মৌজে বোরশালা ৮/০ কাত ৫ আঃ ৪৫

গৌক জঙ্গিপুৰের দ্বিতীয় মুন্সেফী আদালত ।

নিলামের দিন ১৯শে ডিসেম্বৰ ১৯২৭ ।

১৯২ খাং ডিঃ নলিনীমোহন ঘোষ দেঃ খোসর আলি

বিশ্বাস দাবি ৭৬৬/০ পং মঙ্গলপুর মৌজে উমরপুর ১৩০/১ কাত ২৫৬/১০ আঃ ১০০

২৪৪ খাং ডিঃ রাণী জ্যোতিষ্ময়ী দেবী দেঃ তারেশচন্দ্র দাস দিঃ দাবি ৭৮০/০ পং রুকুনপুর মৌজে কুলী ৮-৫১ কাত ১৭৫ আঃ ৫০

৩৪২ খাং ডিঃ ঐ দেঃ প্রমদাসুন্দরী দেবী দাবি ৪৯১/৩ পং রুকুনপুর মৌজে কুলী ৬-২৫ কাত ১৪৬ আঃ ৪০

৫৩২ খাং ডিঃ ঐ দেঃ প্রতাপ মণ্ডল দিঃ দাবি ৮৪১/০ পং রুকুনপুর মৌজে শ্রীমন্তপুর ৬-৬২ কাত ১২১০ আঃ ৮০

২৭৬ খাং ডিঃ গিরিনন্দিনী দেবী দেঃ এককড়ি মন্ত ওরফে ব্রীহ্মমোহন মন্ত দাবি ৫৩ পং কান্তনগর মৌজে কুলুড়ি ৩/২ কাত ৪৬/০ আঃ ২০

২৭৭ খাং ডিঃ ঐ দেঃ ঐ দাবি ৩৬ পং কান্তনগর মৌজে কুলুড়ি ১২১০ কাত ২৫/৫ আঃ ১৫

২৭৮ খাং ডিঃ ঐ দেঃ ঐ দাবি ২৬ পং কান্তনগর মৌজে কুলুড়ি ২১ কাত ১ আঃ ১০

৩৬৭ খাং ডিঃ দীপেন্দ্রনাথ রায় দিঃ দেঃ হরিহর গোচি দাবি ১৭৬/১৯ পং গনকর মৌজে বিজয়পুর ১৬ কাত ২৬ আঃ ৫

৩৬৮ খাং ডিঃ ঐ দেঃ গোবিন্দ মণ্ডল দাবি ১০১০ পং গনকর মৌজে বিজয়পুর ১১ কাত ৬ আঃ ২

৩৭২ খাং ডিঃ দিগম্বর দাস দেঃ হরুল হক বিশ্বাস দিঃ দাবি ১৭৬৬/২ পং রাজসাহী মৌজে অদিতনগর ৬/৪১ বাগান কাত ২৬/০ আঃ ৫০

৩৯৭ খাং ডিঃ আবহুল হক বিশ্বাস দিঃ দেঃ তাবাক সেখ দাবি ২৫০/০ পং কাঁকডোল মৌজে পড়ানপাড়া ৩২ শতক কাত ২৬/১৫ আঃ ২২

৪৬০ খাং ডিঃ মহারাজা রাও যোগীন্দ্রনাথ রায় সিঃ আই, ই দেঃ বাবু শচীন্দ্রনাথ রায় দিঃ দাবি ২৫৯ পং আলিনগর ইন্দ্রনাথপুর মৌজে হরচাকনে সেখালিপুর জলকর গলা পথের ৬০ আনা রকম পত্তনীর বার্ষিক ৪৪ ও ৭০ আনা রকম দরপত্তনীর বার্ষিক ৬ আঃ ২০০

৫৪৪ খাং ডিঃ মাজ্জাদ আহম্মদ চৌধুরী দিঃ দেঃ যশোদা মণ্ডলানী দাবি ৫৮৬/৯ পং কোণ্ডরপ্রতাপ মৌজে লালপুর ৫/৮ কাত ৭৬/৯ আঃ ৫০

৫৪৫ খাং ডিঃ ঐ দেঃ একিমন বিবি দিঃ দাবি ৩২০/০ পং কোণ্ডরপ্রতাপ মৌজে লালপুর ৩৩৭ কাত ৬৬ আঃ ৩০

৫৪৯ খাং ডিঃ ঐ দেঃ সোবরাতন বিবি দাবি ৪৮৬৩ পং কোণ্ডরপ্রতাপ মৌজে লালপুর ২৬১৩ কাত ১৩৬/৬ আঃ ৪০

৫৫০ খাং ডিঃ ঐ দেঃ সরোজিনী ঘোষ দাবি ৯৭/৯ পং কোণ্ডরপ্রতাপ মৌজে লালপুর ৬৬২২/৬ কাত ১৪ আঃ ৬০

৮১ মনি ডিঃ ফণিভূষণ চৌধুরী দেঃ হোসেন খাঁ দিঃ দাবি ১৩০০/০ পং রুকুনপুর মৌজে কুলি ২০ শতক কাত ১৩/৬ আঃ ২৫ দেন্ডারের কোঁকড়া স্বধ ২নং লাট পরগণা ঐ ১৭৪ শতক জমির কাত ৩/৫ তন্মধ্যে দেন্ডারের ২১ শতক জমি আঃ ১০০ দেন্ডারের জোত স্বধ।

২০৯ মনি ডিঃ লক্ষ্মীনারায়ণ পাণ্ডে দেঃ হাঙ্গ সেখ দিঃ নাবালাক পক্ষে কোঁট গার্জেন বাবু ষারিকানাথ সাহা দাবি ৪৩০১/৬ পং রাজসাহী মৌজে চাঁদনীদহর অন্তর্গত বদরপুর ৮৬১১/৬ কাত ৭৫/১৮ তন্মধ্যে দেন্ডারের ৬ অংশে ২৬৩৬/৬ বিঘার পড়তা মত জমা আঃ ২৮০ ২নং লাট পরগণা ঐ ২৫১০ কাত ২৬/১১ তন্মধ্যে হালিম সেখের তাক ১/২৪ বিঘা আঃ ১০৬ ১২নং লাটের সম্পত্তি নিম্নোক্ত বিখ্যাসের রেহাণ দায় সংযোগে নিলাম হইবে।

২২১ মর্গেজ ডিঃ মহারাজ বাহাদুর সিংহ দেঃ কুমারি চন্দ্র মুখোপাধ্যায় দাবি ৫০২৬০ জেলা মুর্শিদাবাদ কালেক্টরীর ৩৮নং নিব্বর পং কোণ্ডরপ্রতাপ মৌজে জামুয়ার ২৫০ বিঘা আঃ ১০০

২৭৩ মনি ডিঃ জানকীসুন্দরী শ্বহ দেঃ মনীন্দ্রনাথ চক্রবর্তী দাবি ৪৩৪/৩ পং রুকুনপুর মৌজে ভোমাপাড়া, চাঁদর, জোত সুন্দর ওরফে নগরী কলহডাঙ্গা, চক উমরপুর জেলা মুর্শিদাবাদ কালেক্টরীর ১৮৬নং তৌজির মহাল জ্ঞানেন্দ্রনাথ রায় দিঃ নামে ২৭১৫ টাকা ষোল আনার কালেক্টরী জমা উক্ত

মহালে ভূপেন্দ্রনাথ রায় ও মণীন্দ্র রায়ের ১১৭৭ আনা অংশ
 বাবে দেওয়ানের ১০ পরগনা রকম জমিদারী মহাল আঃ ১৫০
 ৩৭৩ মনি ডিঃ বিপিনচন্দ্র সিংহ সাহা দেং বেবেল মণ্ডল
 দিঃ দাবি ৪০৬২/১০ পং ফকুনপুর মৌজে বেনিরাগ্রাম ৭২
 শতক কাত ২১০ আঃ ২০, ২নং লাট পরগণাদি ঐ ৯৩
 শতক কাত ৩৬৮৪ জমার অন্তর্গত আঃ ১০

৪০৩ মনি ডিঃ কিরণবালা দেবী দেং আমজাদ সেখ
 দাবি ২২১২ পং ও মৌজে বহুভাগী ১০৬ কাত ১৮৩ তজ্-
 পরিস্থিত পোক্তা ঘর ৫ খানা মায় তীর বরগা চৌকাট কপাট
 ইট কাঠ নওয়া জিমা সহ ১৮০ আনা অংশ নীলাম হইবে
 আঃ ১০০, ২নং লাট পরগণাদি ঐ ২২৬৪ কাত ১৫৮/১২৯
 তন্মধ্যে ১/১৫ আনা অংশ নীলাম হইবে আঃ ৩০, ৩নং
 লাট পরগণাদি ঐ ২৬/২ কাত ১০৮/১৫ তন্মধ্যে ১/১৫ আনা
 অংশ নীলাম হইবে আঃ ৩৫, ৪নং লাট পরগণাদি ঐ
 ১৮০৬ কাত ২২/১৬ তন্মধ্যে ১/১৫ আনা অংশ নীলাম হইবে
 আঃ ১০, ৫নং লাট পরগণাদি ঐ ১২৬১৮ মধ্যে ১৩১১৮
 কাত ১৪১/১৪ তন্মধ্যে ১/১৫ আনা নীলাম হইবে আঃ ১০

৪২৪ মর্গে ডিঃ রাজেন্দ্রনাথ সাহা দেং মনোহর কোটাল
 দিঃ দাবি ২২৩৩ পং চাকলাদিয়ার মৌজে জয়রূপপুর ২১০
 মায় বসতবাটির দেওয়ালিয়া ঘর ২ খানা উত্তর ভিটা, দক্ষিণ
 ঘারী ও দক্ষিণ ভিটায় উত্তর ঘারী মায় চাল ছাপ্পর কপাট
 চৌকাট ইত্যাদি আঃ ৪৫

৪১৪ মর্গে ডিঃ কতেমন বিবি দেং জোনাব সেখ দাবি
 ৫০১৮/৯ পং গনকর মৌজে কুতুবপুর ওরফে উমরপুর ২১০
 কাত ৩৮/০ আঃ ৪৫, ২নং লাট মৌজে ঘোরশালা ৬০
 কাঠা জমি আঃ ১৫, ৩নং লাট মৌজে শ্রীকান্তবাটা ১১/০
 কাত ২১/০ জমার অন্তর্গত ৬১ কাঠা আঃ ১৬, ৪নং লাট
 মৌজে জয়ির ৬০ কাত ১/১৬ আঃ ১৫

৪১৫ মর্গে ডিঃ বেলাত সেখ দেং আবু সেখ দাবি
 ৪৪৫৩ পং জোয়ার বিরাহিমপুর মৌজে কুতুবপুর ওরফে
 উমরপুর ১০/০ কাত ১০/০ অন্তর্গত ১/২ আঃ ৩০, ২নং
 লাট পং গনকর মৌজে ঘোরশালা ১১/০ কাত ২১/০ অন্ত-
 র্গত ১/১ আঃ ২৫, ৩নং লাট পরগণাদি ঐ ১১০ বিঘা জমি
 আঃ ৪০

৪১৬ মর্গে ডিঃ বেলাত সেখ দেং খাতুন বিবি দিঃ দাবি
 ১৩০/০ পং জোয়ার বিরাহিমপুর মৌজে উমরপুর ১০/০ কাত
 ১৮/১২ তন্মধ্যে ১/৪ আঃ ৪০

৩৩০ রেহান ডিঃ গিরিধারী কুনাই মণ্ডল দেং মহীন্দ্র
 কুনাই দিঃ দাবি ৪৪৯১/০ পং নওয়ানগর মৌজে কৈয়র ৩১০
 কাত ৮১/১০ আঃ ২০০

২৭৩ অন্য ডিঃ হীরেন্দ্রনাথ রায় দিঃ দেং সাজ্জাদ আহা-
 ম্মদ চৌধুরী দাবি ৭৫১০ মৌজে লালপুর পাকা কাছারী বাটা
 মায় তলস্থ জমি ইট কাঠ কপাট চৌকাট সহ আঃ ২০০

২৮১ স্বভ ডিঃ হীরেন্দ্রনাথ রায় দিঃ দেং সাজ্জাদ আহা-
 ম্মদ চৌধুরী দিঃ দাবি ৩২৩০ মৌজে লালপুর পাকা কাছারী
 বাটা মায় তলস্থ জমি ইট কাঠ কপাট চৌকাট সহ আঃ ২০০

৩২০ পেটা ডিঃ বিনয় কুমার চৌধুরী দিঃ দেং মসলেম
 সেখ দাবি ৪৪৬৮/২ মৌজে কৈয়র ১৬২ কাত ৩৬/১০ আঃ
 ৪২

গর্ভনিবারণ চুর্ণ।

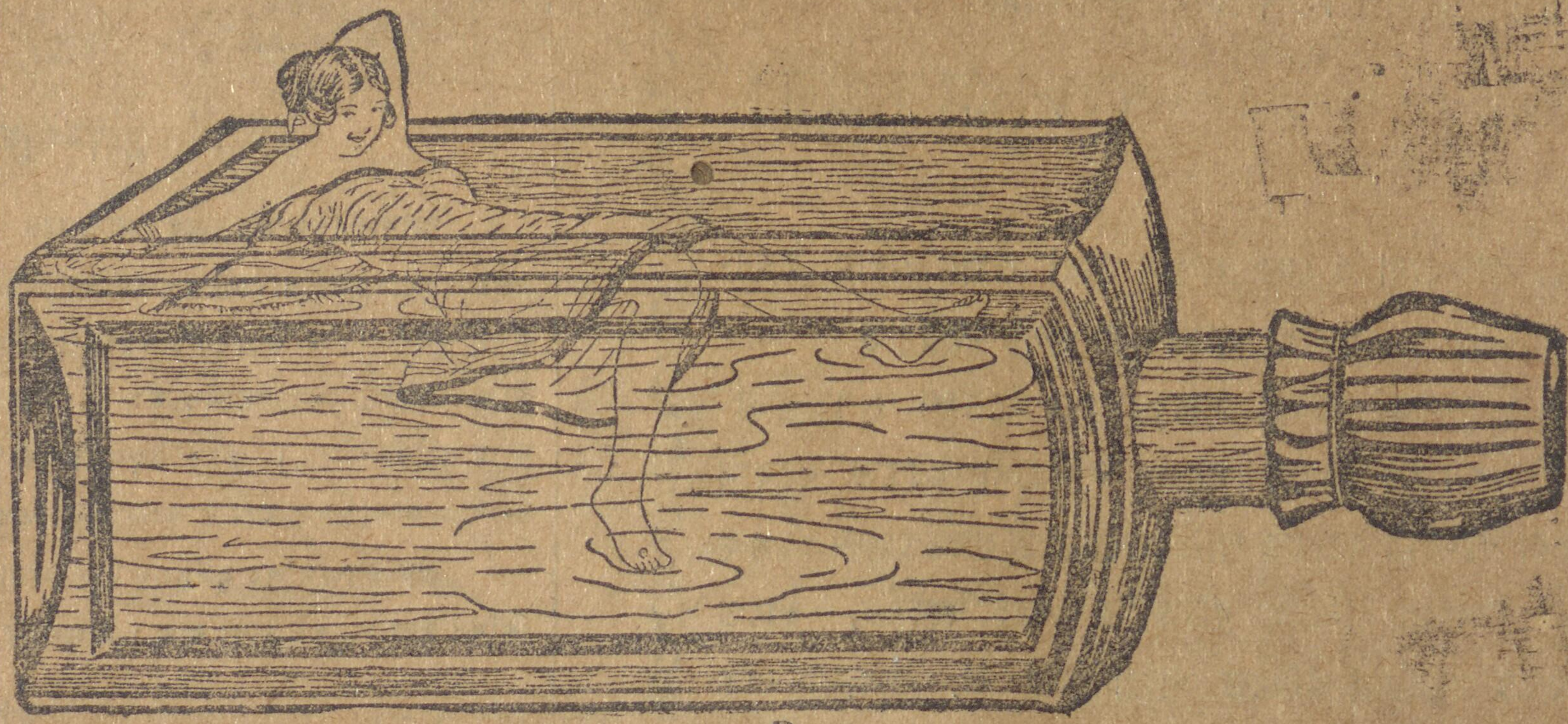
কুম্বা বা দরিদ্র রমণীগণ ইহা ব্যবহার করিয়া যতকাল
 আবশ্যক তাঁহাদের গর্ভসংহার বন্ধ রাখিতে পারেন। ইহাতে
 জরায়ু বা ডিম্বকোষ (ওভেরী) চির দিনের মত নষ্ট করে না।
 ঔষধ বন্ধ করিলেই আবার গর্ভগ্রহণ শক্তি জন্মে। ইহাতে
 স্ত্রীলোকের স্বাস্থ্য বিদূষিতও নষ্ট হয় না, বরং যৌবন শোভা
 দীর্ঘস্থায়ী হয়। ব্যবস্থা পক্ষে সকল গোপনীয় কথা লেখা
 থাকে। টিকিট দিলে পত্রের উত্তর দেওয়া হয়। দারুদ
 দেশে অবাধে ব্যবহারের নিমিত্ত এবং গুণ প্রচারার্থ আপা-
 ততঃ দীর্ঘকালের উপযোগী এক কোটার মূল্য তাঃ মাঃ সহ
 ১০ এক টাকা চারি আনা।

ঠিকানা—

মেসার্স বি, দে, এণ্ড সন্স।

পোঃ বারদী, জিলা ঢাকা।

দারুণ গ্রায়ে 'জবাকুম্ব' বিশেষ আরামপ্রদ



—স্নানে ও প্রসাধনে প্রত্যহ 'জবাকুম্ব' ব্যবহার করিবেন—
 'জবাকুম্ব' প্রত্যেক বড় বড় দোকানে পাওয়া যায়। সি, কে, সেন এণ্ড কোং লিঃ, ২৯ নং কলুটোলা, কলিকাতা।

কলিকাতার বহুদর্শী ডাক্তার ও কবিরাজগণ কর্তৃক বিশেষভাবে পরীক্ষিত ও প্রশংসিত।

নূতন জ্বর চিকিৎসা
 ঘণ্টায়
 আরোগ্য।



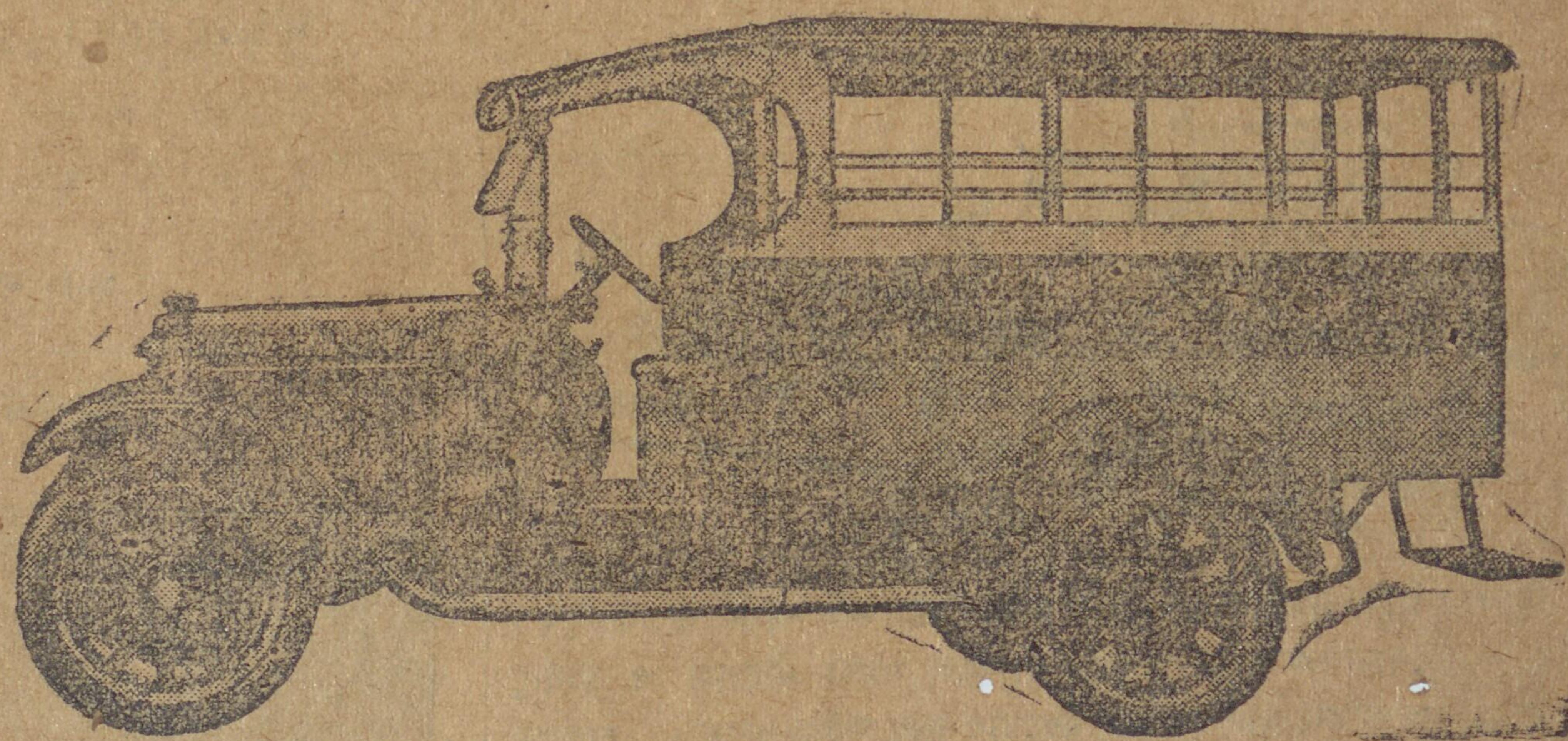
পুরাতন জ্বর
 তিনদিনে
 আরোগ্য।

দেশী গাছগছড়া ও ধাতুঘটিত উপকরণে প্রস্তুত বলিয়াই এদেশীয়
 রোগীর পক্ষে এত ফলদায়ক।

যথার্থই পাঁচন—জ্বরের ব্রহ্মাস্ত্র আবার শালসার কাজ করে।

জ্বর বন্ধের পরও কয়েক দিন সেবন করিলে জ্বরের কীটাপুঞ্জি একেবারে নষ্ট করিয়া ফুধাবৃদ্ধি
 প্রতি শিশি ১০ আনা।] এবং শরীর হৃৎ ও সবল করে। [প্রতি শিশি ১০ আনা।]
 ইহা সেবনে নূতন পুরাতন ম্যালেরিয়া, কুইনাইন আটকান, প্রীহা ও গিভারঘটিত, পালা, কম্প প্রভৃতি যে কোন
 প্রকারের জ্বর হটুক না কেন, নিদোষভাবে আরোগ্য হয়। ঔষধকার দেখিয়া বিস্মিত হইবেন।

চিঠি লিখিবার ঠিকানা—বসাক ফ্যাক্টরী, ৩নং ব্রজহুলাল ষ্ট্রীট, কলিকাতা।



ডু-সংবাদ! ডু-সংবাদ! ডু-সংবাদ!

আর ভাবিতেছেন কে?

ঘরে বসিয়া কলিকাতার দলে মাল।

অর্থ উপার্জনের চমৎকার উপায়, সামান্য পুঁজিতে লাভবান হইবার অধিতীয় পন্থা,
 সখ মিটাইবার উপযুক্ত সময়।

মোটর কার, মোটর বাস, মোটর লরি।

ফোর্ড, চেভরলেট এং উজ ব্রাদার্সের

যে কোন প্রকারের গাড়ী, নগদ বা ধারে যেন ইচ্ছা পাইতে পারিবেন। বিস্তারিত
 বিবরণের জন্য অদ্যই পত্র লিখুন বা স্বয়ং দেখা করুন।

স্বামী ব্রাদার্স, মোটরকার এজেন্টস,
 খাগড়া, (মুর্শিদাবাদ।)

সুদীর্ঘ ৪৮ আর্টিস্টিক বৎসরের সুপরিচিত

আতঙ্ক-নিগ্রহ কার্ণামসী।

ইহার কারখানা ও ছেড অফিস ছাড়া প্রধান প্রধান সহর-গুলির অধিকাংশ স্থলেই শাখা ওষধালয় স্থাপিত। এই কার্ণামসীর বিশেষত্বই হচ্ছে, ওষধের মূল্য অপেক্ষা গুণ অত্যধিক, তাই, সাধারণ কুঁড়ে ঘরের অধিবাসী হইতে ধনবান ব্যক্তি ইহা ব্যবহার করিতে পারিতেছেন ও করিতেছেন। এই কার্ণামসীর “আতঙ্ক নিগ্রহ বটিকা”র এতই কাটতি, হাতে তৈয়ার করে সরবরাহ করিতে পারা যায় না, তজ্জন্য এই বটিকা মেসিনে তৈয়ার হইতেছে। নিম্নলিখিত রোগ লক্ষণে এই বটিকা অব্যর্থ। বত্রিশ বটিকা পূর্ণ প্রতি কোটার মূল্য ১- এক টাকা।

রোগ লক্ষণ :-

শুক্র সম্বন্ধীয় বাবতীয় পীড়া, খাতু দৌর্বল্য, মেহ, অজীর্ণ, কোষ্ঠ কাঠিন্য, শুক্রক্ষয়জনিত মাথাধরা, মাথাধোরা প্রভৃতি, স্বপ্নদেহ, অকালিক ক্ষয়, মেধাশক্তির হ্রাস, বহুমূত্র প্রভৃতি পুরুষের। স্বম্পর্জঃ, অতিশয় রক্তঃস্রাব, বাধক, স্মৃতিকা প্রভৃতি স্ত্রীলোকের রোগলক্ষণ নিরাময় করিতে “আতঙ্ক নিগ্রহ বটিকা” অদ্বিতীয় মহৌষধ।

প্রাপ্তিস্থান :-

আতঙ্ক নিগ্রহ কার্ণামসী।

২১৪নং বহুবাজার স্ট্রীট, কলিকাতা।

নিয়টিকানায়ও এই ওষধ বিক্রয় হয়।

জঙ্গিপুুর সংবাদ অফিস।

রঘুনাথগঞ্জ, মুর্শিদাবাদ।

ইণ্ডোস্ট্রিক্যাল



মহুষের জীবনধারণের প্রধান উপাদান বৈজ্ঞানিক শক্তি বা তাড়িৎ। মানব দেহে বৈজ্ঞানিক শক্তি সমভাবে থাকিলে মহুষ্য নীরোগ ও দীর্ঘায়ু হয়, বৈজ্ঞানিক শক্তির হ্রাস হইলেই মহুষ্যের মৃত্যু বটিকা থাকে। বাহ্যতে মানবদেহের বৈজ্ঞানিক শক্তি সমভাবে থাকিয়া মহুষ্যকে নীরোগ ও দীর্ঘায়ু করে, তজ্জন্য আমেরিকার সু-সিদ্ধ ডাক্তার পেটাল সাহেব এই ওষধ আবিষ্কার করিয়াছেন। ইহা বৈজ্ঞানিক ও রাসায়নিক বলে প্রস্তুত। ইহাতে প্রায় সমুদয় রোগই বৈজ্ঞানিক বলে মাত অল্পক্ষণ মধ্যে আরোগ্য হইয়া থাকে। খাতু দৌর্বল্য, শুক্রের অল্পতা, পুরুষের হানি, অগ্নিমান্দ্য, অজীর্ণ, অর্শ, উরাময়, কোষ্ঠবদ্ধতা, অল্পশুল, ধরঃপীড়া, সর্কপ্রকার প্রমেহ, বহুমূত্র, হঃস্বপ্ন, বাত, পক্ষাঘাত, পায়দ সংক্রান্ত পীড়া, স্ত্রীলোকদিগের বাধক, বক্ষ্যা, মূতবৎস, স্মৃতিকা, খেত-ব্রত প্রদঃ, মুছা, হিষ্টিরিয়া, বালকদিগের ঘৃড়ি, বালসা, সর্দি, কাশি, প্রভৃতির পক্ষে ইহা মঙ্গঃপূত মহৌষধ। ডাক্তারি কবিরাজী ও হাকিমী চিকিৎসার বাহারা রাশি রাশি অর্থব্যয় করিয়াও সফলনোরথ হন নাই, এই ওষধে তাঁহারা নিশ্চয় সফল প্রাপ্ত হইবেন। ইহার একমাত্র সেবনে মস্তক স্নিগ্ধ, মনে আনন্দ ও স্মৃতির সঞ্চার হয় এবং শরীর নববলে বলীয়ান হইয়া উঠে। একমাত্র ব্যবহারের উপযোগী প্রতি শিশি মায় মাশুল সম্ভে ১০০ দেড় টাকা

অগ্রহণ করিয়া নাম ও ঠিকানা স্পষ্ট করিয়া লিখুন।

সোল এজেন্ট—ডিঃ ডিঃ জরী।

ফতেপুর, গার্ডেনরিচ পোঃ কলিকাতা।

রঘুনাথগঞ্জ পণ্ডিত প্রেসে—শ্রীবিনয় কুমার পণ্ডিত কর্তৃক সম্পাদিত, মুদ্রিত ও প্রকাশিত

ফুলশয্যার সুব্রনা।

ফুলশয্যার সুব্রনা।

আবার বিবাহের সময় আসিতেছে আবার বিবাহের বিধানে অনেক নরনারীর ভাগ্যলিপি সমস্তই আবেদন হইবার মাহেস্ত্রক্ষণ আসিতেছে। মনে রাখিবেন বিবাহের তৎক্ষে, বয়ঃকালের ব্যবহারের জন্য, ফুলশয্যার দিনে সুরমার বড়ই প্রয়োজন। ফুলশয্যার রাতে কোন বাড়ীর মহিলারা সুরমা ব্যবহার করিলে, ফুলের খরচ অনেক কম হইবে। “সুরমার” সুরমায় শত বেলা, সহস্র মালতীর সৌরভ গৃহ-কক্ষে ছুটিয়া উঠিবে। সমস্ত মহিলকাই “সুরমার” প্রচলন। বড় এক শিশি সুরমায় অর্থাৎ সামান্য ৫০ বার আনা ব্যয়ে অনেক ফুলমহিলায় অনাগাগ হইতে পারে।

বড় এক শিশির মূল্য ৫০ বার আনা; ডাকমাশুল ও প্যাকিং ১০/০ এগার আনা। তিনি শিশির মূল্য ২/০ ছই টাকা মাত্র; মাশুলাদি ১১/০ এক টাকা পাঁচ আনা।

সোমবন্দী-কষায়।

আমাদিগের এই সালসা ব্যবহারে সকলপ্রকার বাত, উপদংশ, সর্কপ্রকার চর্মরোগ, পারা-বিকৃতি ও বাবতীয় চর্মরোগ নিশ্চয়ই আরোগ্য হয়। অধিকন্তু ইহা সেবন করিলে, শারীরিক দৌর্বল্য-ও রুগতা প্রভৃতি দূরীভূত হইয়া শরীর স্বস্থ-পুষ্ট এবং প্রফুল্ল হয়। ইহার ন্যায় পারাদোষনাশক ও রক্তপরিষ্কারক সালসা আর দৃষ্ট হয় না। বিদেশীয়দিগের বিলাতী সালসা অপেক্ষা ইহা অধিক উপকারক। ইহা সকল ক্ষতুতেই বালক-বৃদ্ধ-বনিতাগণ নিরীকিয়ে সেবন করিতে পারেন। সেবনের কোনরূপ বাধাবিধি নিয়ম নাই। এক শিশির মূল্য ১০/০ টাকা; ডাঃ মাঃ ও প্যাকিং ১০/০ এক টাকা তিন আনা।

জ্বরশানি।

জ্বরশানি—ম্যালেরিয়ায় ব্রহ্মস্ম। জ্বরশানি—যাবতীয় অর্ধেই মঙ্গঃপূর্ণ ন্যায় উপকার করে। একজ্বর, পালাজ্বর, কম্পজ্বর, প্রীহা ও বক্রঃঘটিত জ্বর, দৌর্বল্যজনিত জ্বর, মজ্জাগত ও মেহঘটিত জ্বর, খাতুঃ বিবমজ্বর, এবং মুখনেত্রাদির পাণ্ডুরতা, ক্ষুধামান্দ্য, কোষ্ঠবদ্ধতা, আহারে অরুচি, শারীরিক দৌর্বল্য, বিশেষতঃ কুইনাইন সেবনে যে সকল জ্বর আরোগ্য না হয়, সে সমস্তই এই ওষধ সেবনে নিঃসন্দেহরূপে নিবারিত হয়। ইহার সহায়তায় যে কত নিরাশ রোগী নবজীবন লাভ করিয়াছেন, তাহার ইয়ত্তা নাই। এক শিশির মূল্য ১/০ এক টাকা, মাশুলাদি ১০/০ এক টাকা তিন আনা।

মিল্ক অব রোজ

ইহার মনোরম গন্ধ জগতে অতুলনীয়। ব্যবহারে স্বকের কোমলতা ও মুখের পাবণ্য বৃদ্ধি পায় ব্রণ, মেচেতা, ছুলি, ঘামাচি প্রভৃতি চর্মরোগ সকলও ইহা দ্বারা অচিরে দূরীভূত হয়। মূল্য বড় শিশি ১০ আট আনা, মাশুলাদি ১০/০ সাত আনা।

যাবতীয় কবিরাজি ওষধ, তৈল, বৃত, মোদক, অবলেহ, আসব, অরিষ্ট, মকরঃস্বজ, মুগনাভি এবং সকলপ্রকার জায়িত খাতুঃব্য আমরা অতি বিশুদ্ধরূপে প্রস্তুত করিয়া, যথেষ্ট মূল্যভরে বিক্রয় করিতেছি। এরূপ খাটি ওষধ অন্যত্র দূর্লভ।

রোগীগণ য য় রোগবিবরণ লিখিয়া পাঠাইলে, আমরা অতি ব্রহ্মসহকারে উপযুক্ত ব্যবস্থা পাঠাইয়া থাকি। ব্যবস্থা ও উত্তরের জন্য অর্ধ আনার ‘সাক-টিকিট’ পাঠাইবেন

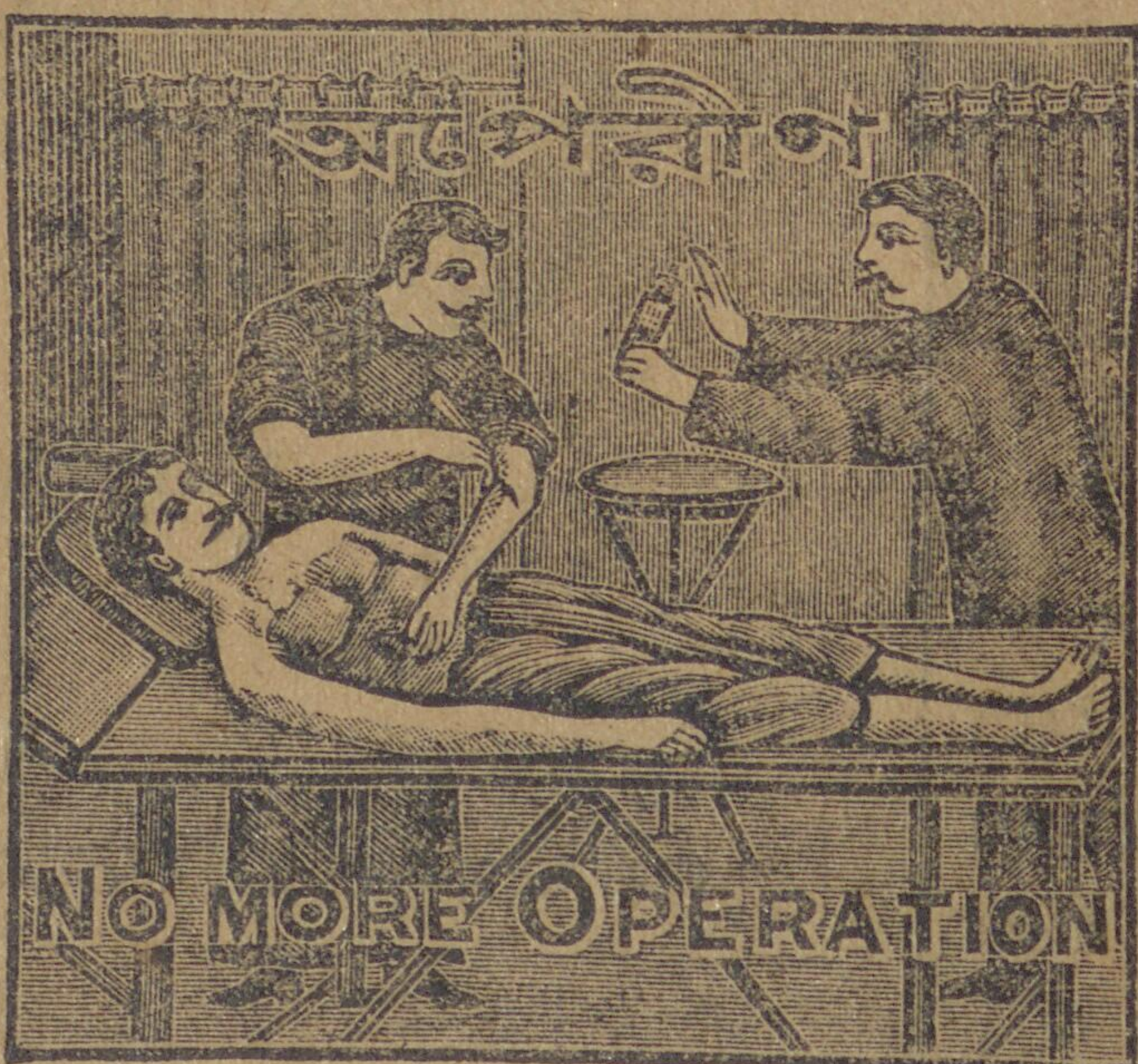
কবিরাজ—শ্রীশক্তিপদ সেন।

আয়ুর্বেদীয় ওষধালয়।

১০২ নং লোহার চিংপুর রোড, ট্রেটবাজার, কলিকাতা।

বিনা অস্ত্রের আরোগ্য

অপেক্ষীয়।



ডাক্তার বি, এন, রায় করেন আবিষ্কার, ল্যাম্বের্টের খোঁচা খেতে হবে না কৈ আর। বাগী, ফোঁড়া, পৃষ্ঠাঘাত আদি যত রোগে, অপ রেশন করে লোক কি যন্ত্রণা ভোগে। প্রথম অবস্থাতে যদি করেন ব্যবহার, একেবারে বলে যাবে পাঁকবে না কৈ আর। পরবর্তী অবস্থাতে আপান যাবে ফেটে, কষ্ট পেতে হবে না আর ছুরী দিয়ে কেটে। দামও মোটে একটা টাকা মাশুল আট আনা, ফতেপুর, গার্ডেনরিচ (কলিকাতা ঠিকানা)। ডাক্তার বি, এন, রায় এই ঠিকানায় থাকে, ওষধ পাইতে হইলে পত্র লিখুন তাকে।

দানোদর সুধা।

ম্যালেরিয়া জ্বর, প্রীহা ও বক্রঃ সংযুক্ত জ্বর, নুতন ও পুরাতন জ্বর, পালো ও কম্প জ্বর, প্রভৃতি সর্কপ্রকার জ্বরের অব্যর্থ মহৌষধ। মূল্য ১০/০ দশ আনা।

স্মিবিট ক্যাফর

ওলাওঠা (কেশেরা) উদরায়ণ প্রভৃতি রোগের প্রথমাবস্থায় অত্যন্তকষ্ট ওষধ। মূল্য ১০/০ ছয় আনা একত্রে ৩ শিশি ১/০

ডাক্তার—বি, রায় এন্ড কোং কেমিষ্টস।

ফতেপুর, পোষ্ট গার্ডেন রীচ, কলিকাতা