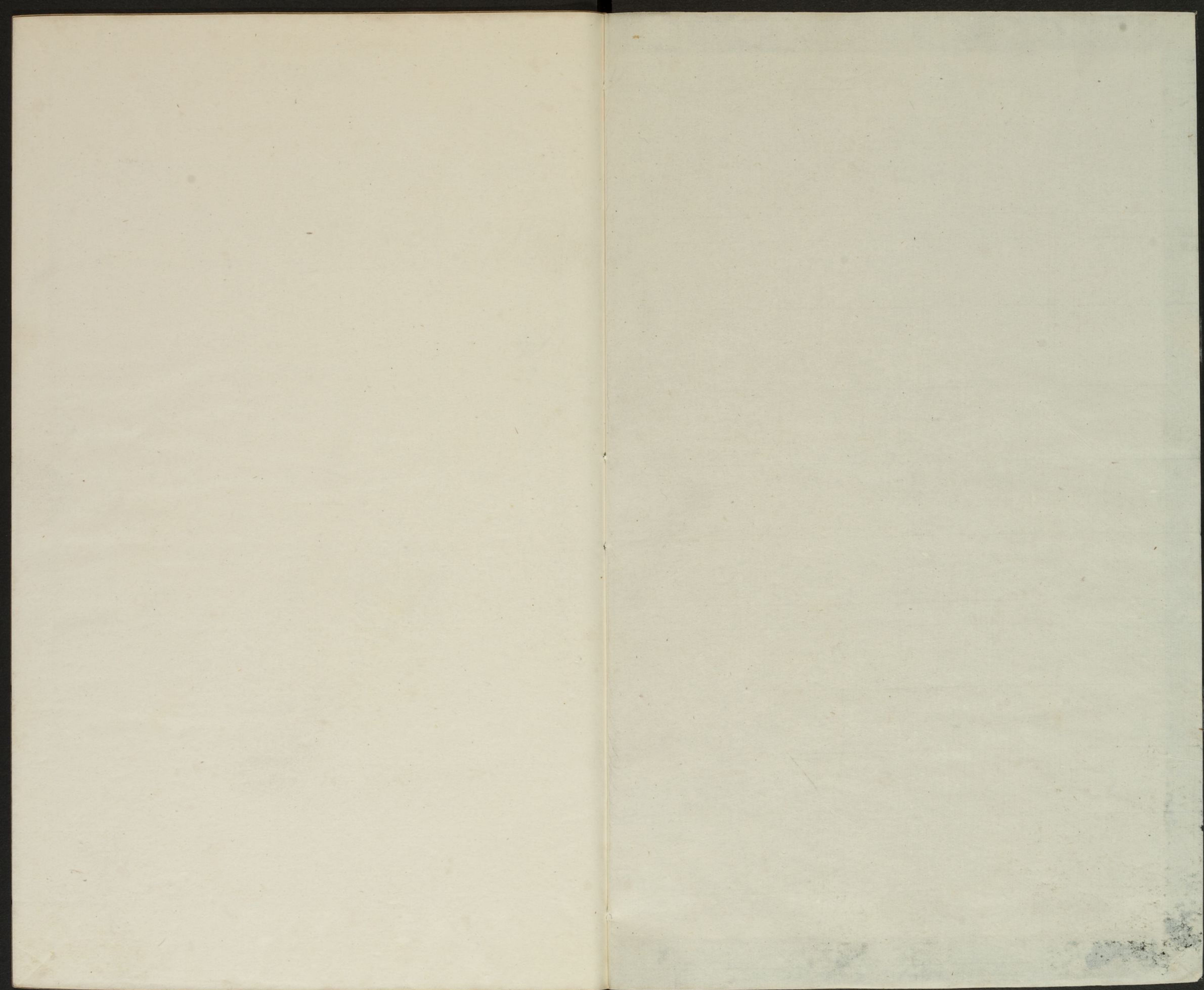


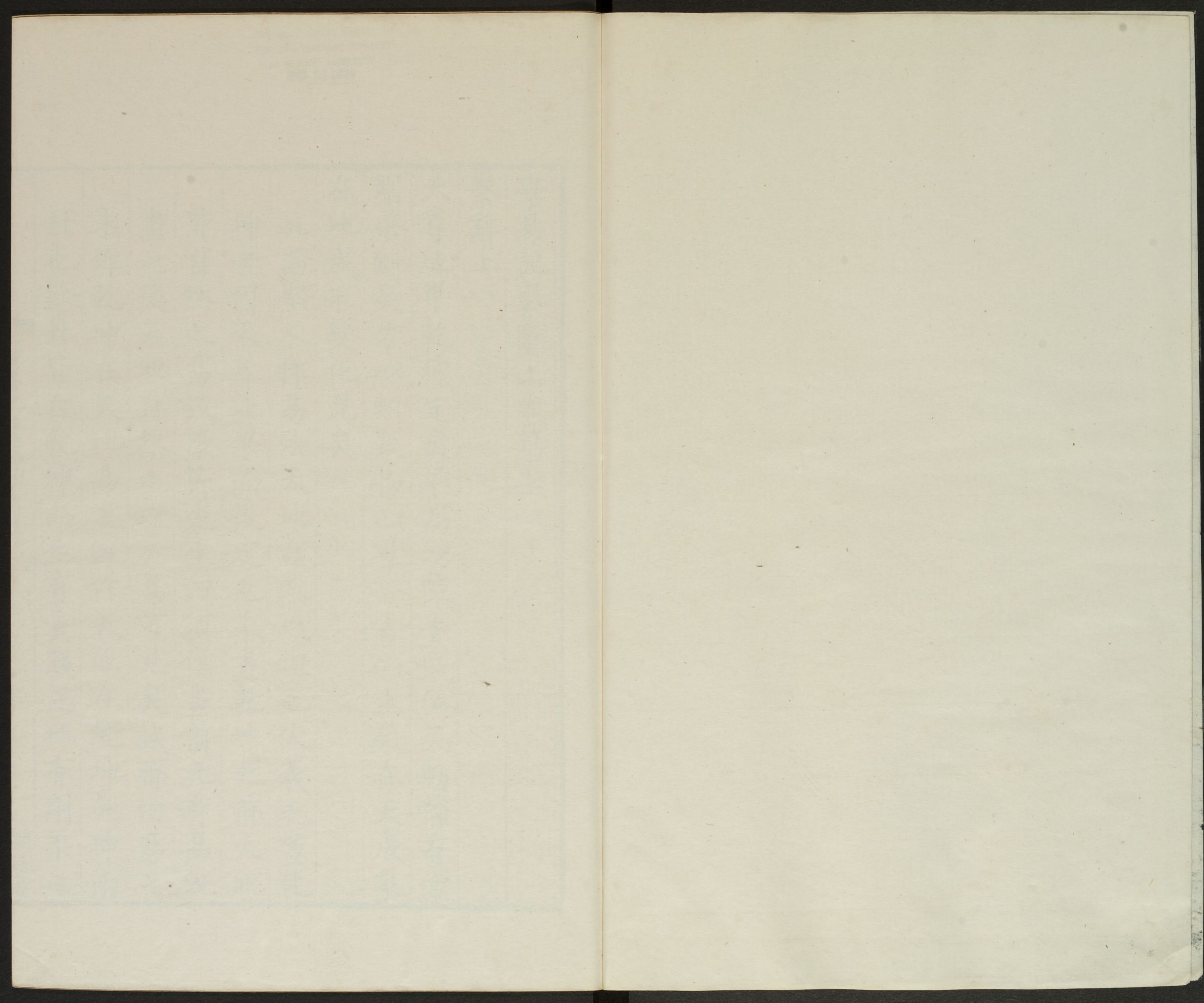
T 110 / 2452 B

75

Harvard College Library Imaging Services <http://imaging.harvard.edu>

CM	0	1	2	3	4	5	6	7	8	9	10	11	12	13	14	15	16	17
Lab D50 2	95/0/2	81/0/0	66/0/0	51/0/1	35/0/0	20/0/0	29/19/54	55/39/33	42/57/29	82/4/79	51/50/13	50/28/29						
	38/14/16	66/16/18	50/-5/-22	43/-14/21	55/-9/-25	71/-32/0	62/34/60	40/9/-43	52/48/17	31/21/-21	72/-23/57	73/19/68						





學易記繫辭上卷第七

繫辭上

天尊地卑乾坤定矣卑高以陳貴賤位矣動靜有常
剛柔斷矣方以類聚物以羣分吉凶生矣在天成象
在地成形變化見矣

此論聖人作易法天地自然之理也伏羲之畫乾
坤者因天尊地卑而後定也未畫乾坤之前天地
皆自然之易故康節先生曰須信畫前元有易既
畫之後天地自然之理於易可見矣誠齋曰易之
未作乾坤在天地易之既作天地在乾坤乾坤兩
卦也餘卦皆自乾坤而生有貴賤之位有剛柔之

哈佛大學漢和
圖書館珍藏印

性有吉凶之兆有變化之道因天地萬物卑高以陳而六爻之貴賤各有定位矣不言高卑而言卑高者高以下為基也故畫自下始天圓須動地方須靜因天地之動靜有常而爻之剛柔斷而无疑矣易論剛柔皆九六也因天地之間方物之有分聚而六爻之吉凶生矣因天地之示形象而八卦之變化見矣變化者易中著策卦爻陰變為陽陽化為陰者也方以類聚猶本乎天者親上本乎地者親下之謂也物以羣分謂天下事事物物善惡小大各以羣分也劉氏曰有分有聚則吉凶有所由而生此陰陽之理也而易則法之故吉凶因是

而生在天則為雨風露雷日月星辰在地則為水火土石走飛草木有形有象則變化有所託而見此陰陽之體也而易則象之故變化因是而見誠齋曰有物可見無物可執之謂象有物可見有物可執之謂形日月在天象也山澤在地形也天垂日月之象故易之坎離可見天之變化地出山澤之形故易之艮兌可見地之變化變化者天地之至神也形象著而變化不可隱矣大哉易乎大哉作易之聖人乎天地且不得隱而況於人物萬事之變乎

晦庵曰天地者陰陽形氣之實體乾坤者易中純陰

純陽之卦名也卑高者天地萬物上下之位貴賤者易中卦爻上下之位也

是故剛柔相摩八卦相盪鼓之以雷霆潤之以風雨日月運行一寒一暑乾道成男坤道成女

南軒曰此論易所以斡旋造化之間者

陳圖南說 乾剛 相摩生六子 震坎艮

坤柔 巽離兌 鼓之以雷霆潤之以風雨所以生萬物

乾之剛摩於坤之柔所以動而為震陷而為坎止

而為艮坤之柔摩於乾之剛所以伏而為巽麗而

為離見而為兌

此言易之變化與上文相發明也剛柔相摩軋而

生八卦八卦因之相推盪而六十四卦生焉雷霆

風雨之鼓潤日月寒暑之運行皆擬議天地變化

之象以成其易之變化也都氏曰雷以鼓之霆以

達之以聲召氣而陽氣行焉風以散之雨以潤之

以氣滋形而陰事行焉李氏曰雨以潤而風亦謂

之潤者以風能滋物之氣也乾道成男坤道成女

此又言六子之生亦各有男女之道也

乾知太始坤作成物乾以易知坤以簡能易則易知

簡則易從易知則有親易從則有功有親則可久有

功則可大可久則賢人之德可大則賢人之業易簡

而天下之理得矣天下之理得而成位乎其中矣

乾坤者變化之本故以知始成物重明之太始者
 形之始也知如知州知縣是也始萬物者乾之所
 知也成萬物者坤之所為也乾因物之自然故以
 易而知坤因乾之自然故以簡而能此又明易之
 乾坤知始成物皆法天地自然之理也故曰大哉
 乾元萬物資始至哉坤元萬物資生自此以下明
 聖人之德業始乎體乾坤之道終乎參天地也大
 率平易則易知簡略則易從易知則匹夫匹婦皆
 不我疑也故能有親易從則匹夫匹婦皆獲自盡
 也故能有功聖人非欲人之有親也人自有親故
 推之不去却之不得自然而可久也非欲人之有

功也人自有功故小以成小大以成大自然而可
 大也即其可久而名之則其德之賢於人者也即
 其可大而名之則其業之賢於人者也因尊卑以
 定乾坤於是天下之理不在天地而在易因乾坤
 而得易簡於是天下之理不在易而在聖人大哉
 易乎大哉體易之聖人乎然不曰聖人之德業而
 曰賢人此之所謂賢如孟子所謂賢於堯舜之賢
 如史所謂三王臣主俱賢之賢非賢者過之之賢
 成位謂成人之位其中謂天地之中至此則體道
 之極功聖人之能事可以與天地參矣兼取南軒
晦菴誠齋
 聖人設卦觀官喚反
示也象繫辭焉而明吉凶剛柔相推而

生變化是故吉凶者失得之象也悔吝者憂虞之象也變化者進退之象也剛柔者晝夜之象也六爻之動三極之道也

此章明聖人作易設卦示象繫辭以明吉凶變化之道有晝而无辭則吉凶不可得而知係之以卦爻之辭所以明吉凶也剛柔兩盛則為相摩迭盛迭衰故為相推蓋陽長則陰消陰長則陽消也剛柔不相推則變化无自而生變化不生則六十四卦不能成也是故易中之吉凶在人即失得之象也易中之悔吝在人即憂虞之象也易中之變化在人即進退之象也易中之剛柔在天地即晝夜

之象也陽明為晝柔闇為夜卦之六爻初二為地三四為人五上為天動亦變也極至也三極天地人之至理三才各一太極也

兼采晦菴南軒

晦菴曰吉凶悔吝者易之辭也得失憂虞者事之變也得則吉失則凶憂虞雖未至凶然已足以致悔而取羞矣蓋吉凶相對而悔吝居其中間悔趣于吉而吝向于凶也

是故君子所居而安者易之序也所樂而玩者爻之辭也是故君子居則觀其象而玩其辭動則觀其變而玩其占是以自天祐之吉无不利

上言聖人謂作易之聖人也此言君子謂玩易之

君子也易之序謂序卦之次第也居頤之時知不
養則不可以有動也居損之時知自損則人必益
之也居泰之時知必有否而能持之以艱貞則可
常保其泰而不至於否也爻者人之所處之位也
其所當行之道聖人之辭係於各爻之下君子玩
之樂以忘疲也玩者觀之詳又曰是故君子明此
別爲一章門人以其言相類故次第於此居則觀
其象而玩其辭謂處否之時則儉德避難居旣濟
之時則思患而豫防之也動則觀其變而玩其占
謂已欲有所動則觀卦爻之變如乾初爻動則爲
姤則當潛而勿用二爻動則爲同人則當利見大

人三爻動則爲履則當進德修業之類也能如是
則自天以下皆當祐之而吉无不利也占謂極數
知來占于易之道也

采白雲

彖者言乎象者也爻者言乎變者也吉凶者言乎其
失得也悔吝者言乎其小疵也无咎者善補過也

王師心曰彖者言乎卦象之理也如健順動說之
類是也爻者言乎時變之宜也如潛見飛亢之類
是也

楊氏曰吉凶者失得之報悔吝无大咎也言小疵
而已无咎者本有咎也以其善補過故无咎
是故列貴賤者存乎位齊小大者存乎卦辨吉凶者

存乎辭憂悔吝者存乎介震无咎者存乎悔
 白雲曰上而貴下而賤係乎六爻故曰存乎位乾
 坤之大井鼎之小皆卦也故言齊小大繫辭焉而
 明吉凶是存乎辭也憂悔吝者方悔吝未至之時
 先明於幾微則无疵故存乎介亦由思患而豫防
 之也知其過咎動而得无咎者以能改悔而善補
 過也

橫渠曰卦有稱名至小而與諸卦均齊者各著其
 義蓋稱名小而取類大也

是故卦有小大辭有險易辭也者各指其所之
 南軒曰指示人之所往也告之險欲其知畏而有

所懼告之易欲其安意而无所疑也
 易與天地準故能彌綸天地之道

南軒曰準言平也水平中準大匠取法是也言聖
 人作易其成法與天地準无毫釐高下之差所以
 能彌綸天地之道也彌者周而无餘綸者理而不
 紊也

仰以觀于天文俯以察于地理是故知幽明之故

臨川曰日月星辰之有明晦山川草木之有盛衰
 此所謂幽明之故故者有所因也因天文地理而
 後知幽明是稱故焉

伊川曰在理為幽成象為明

誠齋曰陽靜而晦則明者幽陰動而顯則幽者明
原始反終故知死生之說

伊川曰原究其始要考其終則可以見死生之理
原始則足以知其終知其終足以知其始死生之
說如是而已矣故以春為始而原之其必有冬以
冬為終而反之其必有春死生者其與是類也

精氣為物遊魂為變是故知鬼神之情狀

橫渠曰物之初生氣日至而滋息物生既盈氣日
反而遊散至之謂神以其申也反之為鬼以其歸
也

易說

誠齋曰至精之氣聚而有形之謂物散而無形之

謂魂傳曰心之精爽是謂魂魄記曰魂氣歸於天
物者具是形者也魂者使是形者也魂止則物存
魂遊則物亡遊者止之變也亡者存之變也觀其
聚散則鬼神之情狀可知矣然則鬼神之狀何如
也記曰鬼神之為德其盛矣乎視之而不見聽之
而不聞體物而不可遺洋洋乎如在其上如在其
左右孔子曰祭神如神在此其狀也鬼神之情何
如也易曰與鬼神合其吉凶又曰鬼神害盈而福
謙此其情也故曰聖人觀天地陰陽聚散之理而
得鬼神造化之用也○西山真氏曰人之生也精
與氣合而已精者血之類是滋養一身者故屬陰

氣是能知覺運動者故屬陽二者合而為人精則魄也目之所以明耳之所以聰者即精之為也此之謂魄氣充乎體凡人心之能思慮有知識身之能舉動與夫勇決敢為者即氣之所為也此之謂魂人之少壯也血氣強血氣強故魂魄盛此所謂伸及其老也血氣既耗魂魄亦衰此所謂屈也既死則魂升于天以從陽魄降于地以從陰所謂各從其類也魂魄合而生離而死故先王制祭享之禮使為人子孫盡誠以炳蕭之屬求之於陽灌鬯之屬求之於陰求之既至則魂魄雖離而可以復合故禮記曰合鬼與神教之至也神指魂而言鬼

指魄而言此所謂屈而伸也姑舉人鬼一端如此至若造化之鬼神則山澤水火雷風是也日與電皆火也月與雨亦水也此數者合而言之又只是陰陽二氣而已陰陽二氣流行於天地之間萬物賴之以生賴之以成此即所謂鬼神也氣之伸為神如春夏生長是也今人以幽暗不可見者為鬼神殊不知山峙川流日照雨潤雷動風散乃分明有迹之鬼神日出為神入為鬼雨露為神止為鬼雷動為神息為鬼風散為神收為鬼故伊川曰鬼神者造化之迹又曰鬼神天地之功用橫渠曰鬼神二氣之良能凡此皆指陰陽而言天地之氣即人身之氣人身之氣即天地之氣也

四百卅一
與天地相似故不違

與天地相似者言易之道即天地之道也故不違者言天地之道亦无外乎易之道也知周乎萬物而道濟天下故不過知足以周萬物過之則為鑿道足以濟天下過之則為兼愛惟聖人用易故不過旁行而不流樂天知命故不憂安土敦乎仁故能愛旁達博及應天下萬事之變而不流失其理也明天理者樂於內知天命者輕其外內樂而外輕此所以樂而不憂也安土安所止也敦乎仁篤于仁也是以能愛此君子成己成人之道也故曰惟仁

者能愛人

兼采誠齋

範圍天地之化而不過曲成萬物而不遺通乎晝夜之道而知故神无方而易无體

注範圍者擬範天地而周備其理也神則陰陽不測易則唯變所適故无方體

誠齋曰夫惟聖人觀于天文察于地理原始而反其終見物而知其變知其如是而為幽明之故如是而為死生之說如是而為鬼神之情狀舉是道而書之於易則易之道即天地之道也由是舉而措之天地之間孰能出乎易之外哉萬物眾矣易之知可以周而徧之也天下廣矣易之道可以濟

而利之也用易於一身可以樂天知命而不憂用
 易於衆民可以安土敦仁而能愛用易於天地可
 以範模運量天地之化用易於萬物可以致曲成
 就萬物之生用易於幽明可以通達陰陽晝夜之
 運夫易之爲用隨用而爲應此易之神所以无方
 而易之用所以无體也无方則不可指无體則不
 可執

一陰一陽之謂道繼之者善也成之者性也仁者見
 之謂之仁知者見之謂之知百姓日用而不知故君
 子之道鮮矣

陰陽迭運者氣也其理則所謂道也理與氣未嘗
 相離繼言其發也善謂化育之功相繼而出莫非
 善也成之在人則曰性焉理无不善性豈有不善
 哉性善之理雖至孟子而益明然其原實出于此
 仁者見其道濟天下得易之體也謂易止於仁知
 者見其知周萬物得易之用也謂易止於知是皆
 未能知易之大全也百姓愚暗雖日由之而不知
 故君子之道人鮮克知也君子者具仁知之成名
 得道之大全者也

兼采晦菴西山

顯諸仁藏諸用鼓萬物而不與聖人同憂盛德大業
 至矣哉富有之謂大業日新之謂盛德
 南軒曰此是說易也方其顯諸仁衣被萬物而闡

其利及其藏諸用則造化莫測而泯其功異乎聖人吉凶與民同患而憂民之憂者也

富有者大无外也故曰以言乎天地之間則備矣日新者久无窮也故曰窮則變變則通通則久鼓

有震動之意 采橫渠

生生之謂易成象之謂乾效法之謂坤極數知來之謂占通變之謂事陰陽不測之謂神

生生之謂易者言陰生陽陽生陰其變无窮理與書皆然也成象之謂乾效法之謂坤者乾陽也有健之象故在易則名之曰乾坤陰也有順之象法乎乾而效學之故在易名之曰坤彖言順承與德

合亦效法之意也極數知來之謂占者易逆數也能窮極其數以知方來則謂之占非必用著龜也通變之謂事者通乎天地之理以應天下之變則謂之事陰陽不測之謂神者以陰陽變化无窮其微妙不可測而知故謂之神張子曰兩在故不測夫易廣矣大矣以言乎遠則不禦以言乎邇則靜而正以言乎天地之間則備矣

夫易廣矣大矣贊易道之廣大也以言乎遠則不禦謂動而應物无遠不及莫之限而禦也以言乎邇則靜而正謂靜而守一即物而理存无不正也惟其靜而守一故能動而莫禦故曰寂然不動感

而遂通天地之故此聖人一以貫之之道也以言乎天地之間則備矣者言天地之間事事物物其理皆備乎此矣

夫乾其靜也專其動也直是以大生焉夫坤其靜也翕其動也闢是以廣生焉

孔疏乾是純陽德能普備無所偏二唯專一而已若氣不發動則靜而專一故云其靜也專若其運動則四時不忒寒暑不差剛而得正故云其動也直以其動靜如此故能大生焉坤是陰柔閉藏翕斂故其靜也翕動則開生萬物故其動也闢以其如此故能廣生焉

廣大配天地變通配四時陰陽之義配日月易簡之善配至德

白雲曰乾坤之廣大足以配天地其變通足以配四時其為陰陽之義足以配日月其易簡之善足以配至德至德者乃天地生成之德也

子曰易其至矣乎夫易聖人所以崇德而廣業也知崇禮卑崇效天卑法地天地設位而易行乎其中矣成性存存道義之門

易之一書乃聖人所用以內崇其德行外廣其事業者也知以崇為貴禮以卑為用蓋窮理則知崇而效天循理則禮卑而法地效法不失則與天地

並立而為三天位乎上地位乎下聖人以易道行乎其中也成性存存道義之門者蓋易即理也理即吾性之固存也存猶有也存其固有者性之成故曰成性存存劉氏曰知禮成性則道義從此而出也故曰道義之門明道曰盡天理便是易兼采注及潘氏聖人有以見天下之賾而擬諸其形容象其物宜是故謂之象聖人有以見天下之動而觀其會通以行其典禮繫辭焉以斷其吉凶是故謂之爻言天下之至賾而不可惡也言天下之至動而不可亂也擬之而後言議之而後動擬議以成其變化此章贊作易之聖人立卦象繫爻辭之妙也夫天

下之理幽賾而難見聖人則見之然不可以空言也故近取諸身遠取諸物極其形容象其事物之宜立為之象以示人而天下之賾人皆可見矣天下之事變動而難窮也聖人能窮之然不可以徧言也故舉要以言之於是取剛柔兩畫觀其與人事會合相通之處以行其典禮繫之以辭決其吉凶立為之爻以示人而天下之動人皆可見焉言天下之至賾而不可厭惡者理在故也言天下之至動而不可紊亂者有要故也故君子擬此爻象而後言議此爻象而後動擬議之間所以能成其變化變化謂人之出處語默也舉鳴鶴在陰以下

七文以發其凡餘文皆然也 取潘氏

伊川曰典禮法度也物之則也

橫渠曰諸子馳騁說辭窮高極幽而知德者厭其
言故言為非難使君子樂取之為貴擬之而後言
議之而後動只是要求是也

鳴鶴在陰其子和之我有好爵我與爾靡之子曰君
子居其室出其言善則千里之外應之況其邇者乎
居其室出其言不善則千里之外違之況其邇者乎
言出乎身加乎民行發乎邇見乎遠言行君子之樞機
樞機之發榮辱之主也言行君子之所以動天地也
可不慎乎

伊川曰有孚於中物無不應誠同故也至誠無遠
近幽深之間

龜山曰褚遂良修起居注太宗曰朕有不善亦當
記之乎或為之言曰借使遂良不記天下亦當記
之曰此語亦善但人主好名則可以動之耳未盡
也夫君子居其室出其言善則千里之外應之出
其言不善則千里之外違之故言行君子之樞機
不可不慎縱使史官不記而民之應違如此雖欲
自掩其不善其可得乎

同人先號咷而後笑子曰君子之道或出或處或默
或語二人同心其利斷金同心之言其臭如蘭

伊川曰中誠所同出處語默无不同天下莫能間也利者義之和也謂之中正之道乃義理之所當然也道不同則心亦不同惟同心則物莫能間雖金鐵之堅剛猶可斷也同心之言其臭如蘭蘭者香而遠聞謂其言意味深長也

初六藉用白茅无咎子曰苟錯諸地而可矣藉之用茅何咎之有慎之至也夫茅之爲物薄而用可重也慎斯術也以往其无所失矣

伊川曰茅雖至薄之物然用之可甚重以之藉薦則爲重慎之道是用之重也人之過于敬慎爲之非難而可以保其安而无過苟能慎斯道推而行

之於事其无所失矣

南軒曰大過棟橈政事紀綱隳廢不振之時也

初六以柔在下有藉用白茅之象譬之物焉苟錯諸地固无動搖傾危之患而又藉之以茅如君子抱道懷德藏器待時而又以潔白柔順之德將之此恐懼修省能謹之極至也

勞謙君子有終吉子曰勞而不伐有功而不德厚之至也語以其功下人者也德言盛禮言恭謙也者致恭以存其位者也

伊川曰有勞而不自矜伐有功而不以爲德是其德弘厚之至也言以其功勞而自謙以下于人也

德言盛禮言恭以其德言之則至盛以其自處之
 禮言之則至恭此所謂謙也夫謙也者謂致恭以
 存其位者也存守也致其恭巽以守其位故高而
 不危滿而不溢是以能終吉也夫君子履謙乃其
 常行非為保其位而為之也而言存其位者謙之
 道如此如言為善有令名君子豈為令名而為善
 哉亦言有令名者為善之故也
 誠齋曰人之謙與矜係其德之厚與薄德厚者无
 盈色德薄者无卑辭辭如鐘磬焉愈厚者聲愈緩
 薄者反是
 晦菴曰德言盛禮言恭德則欲其盛禮則欲其恭

亢龍有悔子曰貴而无位高而无民賢人在下位而
 无輔是以動而有悔也

解見文言

不出戶庭无咎子曰亂之所生也則言語以為階君
 不密則失臣臣不密則失身幾事不密則害成是以
 君子慎密而不出也

伊川曰繫辭所解獨以言者在人所節者惟言與
 行節於言則行可知言當在先也

子曰作易者其知盜乎易曰負且乘致寇至負也者
 小人之事也乘也者君子之器也小人而乘君子之
 器盜思奪之矣上慢下暴盜思伐之矣慢藏誨盜冶

容誨淫易曰負且乘致寇至盜之招也

伊川曰聖人於繫辭明其致寇之道曰作易者其知盜乎盜者乘釁而至苟无釁隙則盜安能犯負者小人之事乘者君子之器以小人而乘君子之器非其所能安也故盜乘釁而奪之小人而居君子之位非其能堪也故滿假而陵慢其上侵暴其下盜則乘其過惡而伐之矣伐者聲其罪也盜橫暴而至者也貨財而輕慢其藏是教語乎盜使取之也女子而天治其容是教語乎淫者使暴之也小人而乘君子之器是招盜使奪之也皆自取之謂也

擬議者聖人用易之道蓋觀象玩辭所以反諸其身也古之君子以擬議以為學易之要務擬議之要言行而已且玩中孚九二則知言行乃君子之樞機玩同人之九五則知出處語默心同則物莫能間玩大過之初六則知敬慎則无失玩謙之九三則知以功下人則終吉玩乾之上九則知貴高不可以无輔玩節之初九則知言語不可以不密玩解之六三則知非所乘而招盜是皆擬議而知變化也觸類而長之則三百八十四爻能事畢矣天地之間備矣後世欲務空言誇世則不必深明其說苟欲為力行之學歸於君子之儒則擬議之

道則宜盡心焉 取白雲說

天一地二天三地四天五地六天七地八天九地十
晦菴曰此篇本在第十章之首程子曰宜在此今從之
天數五地數五五位相得而各有合天數二十有五
地數三十凡天地之數五十有五此所以成變化而
行鬼神也

晦菴曰此簡本在大衍之後今案宜在此
此一節夫子所以發明洛書之數也天地之間一
氣而已分而為二則為陰陽而五行造化萬物終
始无不管於是焉故洛書之位一與六居北二與
七居南三與八居東四與九居西五與十居中陽

數奇故一三五七九皆屬乎天所謂天數五也陰
數偶故二四六八十皆屬乎地所謂地數五也天
數地數各以其類而相求所謂五位相得而各有
合也以五生數統五成數而同處其方蓋揭其全
以示人而道其常數之體也河圖以五奇數統四
偶數而各居其所蓋主於陽以統陰以洛書而虛
十則河圖四十有五之數也以河圖而加五行則
亦大衍五十之數也所謂虛十蓋地无過天之理
也又劉牧曰天五居中主乎變此三才既備退藏
于密此河圖洛書五行進退之象也 采晦菴語
大衍之數五十其用四十有九分而為二以象兩卦

四多子
一以象三揲之以四以象四時歸奇于扚以象閏五
歲再閏故再扚而後掛

誠齋曰大衍之數五十者天地成數也程氏曰數
始於一備於五小衍之爲十大衍之爲五十呂氏
曰參天兩地而爲五故十者兩其五也五十者十
其五也二說得之矣

楊氏曰大衍之數五十而其用四十有九者唐人
以虛一爲太極誠有得於自然也晦菴曰揲著之
法取五十莖爲一握置其一不用以象太極而其
當用之策凡四十有九信手分而爲二以象兩儀
也掛者懸於小指之間揲者以大指食指間而別

之奇謂餘數扚者勒於中三指之兩間也著凡四
十有九信手中分各置一手以象兩儀而掛右手
一策於左手小指之間以象三才遂以四揲左手
之策以象四時而歸其餘數於左手第四指間以
象閏又以四揲右手之策而再歸其餘數於左手
第四指間以象再閏五歲之象掛一一也揲左二
也扚左三也揲右四也扚右五也是謂一變其掛
扚之數不五即九得五者三所謂奇也得九者一
所謂偶也一變之後除前餘數復合其見存之策
或四十或四十四分掛揲歸如前法是謂再變其
掛扚者不四則八得四者二所謂奇也得八者二

四十三
雜堯之
所謂偶也再變之後除前兩次餘數復合其見存
之策或四十或三十六或三十二分掛揲歸如前
法是謂三變三變所遇是爲一爻三奇則爲老陽
三偶則爲老陰兩奇一偶爲少陰兩偶一奇爲少
陽凡此四者皆以三變皆掛之法得之蓋經曰再
扞而後掛又曰四營而成易其指甚明畢中和顧
彖之說亦已備矣近世諸儒乃有前一變獨掛後
二變不掛之說考之於經乃爲六扞而後掛不應
五歲再閏之義且後兩變又止三營並已誤矣若
用近世之法三變之後爲老陽少陰者皆二十七
爲少陽者九爲老陰者一又皆參差不齊而无復自

然之法象此足以見其說之誤矣一爻已成再合
四十九策復分掛揲歸以成一變每三變而成一
爻並如前法

宋咸易辨曰所謂天地之數者是自然之數隨天
地而生者也所謂大衍之數者是推衍之數後天
地而有者也

晦菴筮儀曰筮者齋潔衣冠北面盥手焚香致敬
若使人筮則主人焚香畢少退北向立筮者進立
於牀前少西南向受命主人直述所占之事筮者
兩手執筮熏於爐一命之曰假爾泰筮有常假爾
泰筮有常某官姓名今以某事云云未知可否爰質

所疑於神於靈吉凶得失悔吝憂虞惟爾有神尚明告之乃揲禮畢韜著再焚香致敬而退

乾之策二百一十有六坤之策百四十有四凡三百有六十當期之日二篇之策萬有一千五百二十當萬物之數也

邵康節陽九陰六用數圖

太極不用所用者四象故以四因

老陽用九數 四因九得三十有六是為老陽之數 乾一爻

老陰用六數 四因六得二十有四為老陰之數 坤一爻

六因三十有六得二百一十有六為乾卦之數 乾一卦

六因二十有四得一百四十有四為坤卦之數 坤一卦

以二百一十有六合一百四十有四得三百六

十為一期之數月日時同

陽爻一百九十二以三十二因二百一十有六

得六千九百一十有二之數

陰爻一百九十二以三十二因一百四十有四

得四千六百有八之數

六十有四卦三百八十四爻陰陽各居其半故用三十二因之

以六千九百一十有二合四千六百有八得萬

有一千五百二十是為萬物之數

少陽數七 四因七得二十有八是為少陽之數

少陰數八 四因八得三十有二是為少陰之數

六因二十八得一百六十有八是為乾卦之數

六因三十二得一百九十有二是為坤卦之數
以一百六十八合一百九十二亦得三百六十
是為一期之數

陽爻一百九十二以三十二因一百六十有八
得五千三百七十有六之數

陰爻一百九十二以三十二因一百九十有二
得六千一百四十有四之數

以五千三百七十六合六千一百四十有四亦
得萬有一千五百二十是為萬物之數聖人所
以不書者以周易用九六而不用七八也

是故四營而成易十有八變而成卦八卦而小成引而

伸之觸類而長之天下之能事畢矣

晦菴曰四營謂分二掛一揲四歸奇也易變也謂

一變也三變成爻十八變則成六爻也八卦而小

成謂九變而成三畫也

白雲曰自八卦小成引而伸之觸類而長之重為

六十四卦合三百八十四爻為策萬有一千五百

二十則天地之間无不備矣

顯道神德行是故可與酬酢可與祐神矣

道因辭顯行因數神示人吉凶其道顯矣知來藏

往其德行神矣故曰著之德圓而神卦之德方以

知惟顯道神德行故可與應對天下萬事之變可

與贊天地之化育矣

子曰知變化之道者其知神之所為乎

神之所為不可知也能知易之變化之理者則知

神之所為矣

易有聖人之道四焉以言者尚其辭以動者尚其變

以制器者尚其象以卜筮者尚其占

南軒曰易者无形之聖人而聖人有形之易故易

乃聖人之道而聖人者乃盡易之道者也故指易

以為聖人則可也指聖人以論易則亦可也故曰

易有聖人之道四焉故指其所之者易之辭也以

言者尚之則言无不當矣化而裁之者易之變也

以動者尚之則動无不時矣象其物宜者易之象

也制器者尚之則可以盡創物之智極數知來者

易之占也卜筮者尚之則可以窮先知之神

伊川曰吉凶消長之理進退存亡之道備於辭推

辭考卦可以知變化象與占在其中矣

是以君子將有為也將有行也問焉而以言其受命

也如響无有遠近幽深遂知來物非天下之至精其

孰能與於此

是以君子將有為也將有行也問焉而以言者謂

求道之所在而決於易之言也其受命也如響者

謂隨所求而得其道如響之應聲也无有遠近幽

深未來之事皆遂知之以見易之道无乎不備也
 非易為天下之至精孰能如此分著布卦隨感而
 應亦此理也故曰以言者尚其辭占在其中矣
 參伍以變錯綜其數通其變遂成天地之文極其數
 遂定天下之象非天下之至變其孰能與於此
 參以變河圖縱橫十五之數也伍以變洛書一六
 居北二七居南之數也錯綜其數通其變遂成天
 地之文極其數遂定天下之象者謂錯綜河圖洛
 書之數變而通之遂成天一地二天三地四之文
 極數之妙遂定先天後天健順動止陷麗見伏之
 象以至於六十四卦天地萬物之象也象因數定

器因象制非天下之至變其孰能與於此故曰以
 動者尚其變象在其中矣

易无思也无為也寂然不動感而遂通天下之故非
 天下之至神其孰能與於此

易无思无為宜其不能與人事相感而反能通天
 下之故者以言者尚之則言无不當以動者尚之
 則動无不時以制器者尚之則盡創物之智以卜
 筮者尚之則知方來之事是易為天下之至神也

采白雲

夫易聖人之所以極深而研幾也唯深也故能通天
 下之志唯幾也故能成天下之務唯神也故不疾而

速不行而至子曰易有聖人之道四焉者此之謂也
 白雲曰上言至精至變至神皆謂易之道也此言
 聖人用易之道以極深而研幾也天下之事至深
 難測也幾微難見也用易之道則能極其不測之
 深研其難見之幾矣然極易之深則天下之志无
 不通是皆得其至精也研易之幾則天下之務无
 不成是能得其至變也又盡易之神故得不疾而
 速不行而至所謂感而遂通者也前言聖人之道
 四者本於人事由人而言之也繼以至精至變至
 神三者易之道由易而言之也又繼以唯深唯幾
 唯神言雖聖人獨極深研幾如此也復以聖人之

道四焉終之者蓋易之道其精變神如此聖人用
 易極深研幾又如此則天下後世于言動制器卜
 筮之間豈可任其私智以他求哉必當尚易之辭
 變象占也此衆人當尚之事而曰聖人之道者以
 言聖人猶尚此道也聖人尚此者以易為至精至
 變至神天下无以加焉故也此之謂者猶言謂是
 故也

研審也幾微也所以極深者至精也所以研幾者
 至變也極未形之理曰深故能通天下之志適動
 微之會曰幾故能成天下之務

集注疏晦菴

子曰夫易何為者也夫易開物成務冒天下之道如

斯而已者也

物有理易則開明之事有時易則成就之以其包括天地萬物之理故曰冒天下之道冒謂包覆也是故聖人以通天下之志以定天下之業以斷天下之疑

白雲曰孔子言易道於上必繼以聖人用易於下以見聖人无適而非易也此章先言開物成務冒天下之道繼之以通天下之志本乎易之開物也以定天下之業本乎易之成務也以斷天下之疑本乎易之冒天下之道也故聖人有為有行未嘗不本於易

是故著之德圓而神卦之德方以知六爻之義易以貢

晦菴曰圓神謂變化无方方知謂事有定理

注曰貢告也六爻變易以告吉凶

聖人以此洗心退藏於密吉凶與民同患神以知來知以藏往其孰能與于此哉古之聰明睿知神武而不殺者夫

聖人以此洗心而退藏於密者言聖人以易之道洗滌其心而歸於无思无虑也密是用之源夫聖人用易隨用隨取隨足果何思何慮哉酬酢萬變在易不在心也心苟留物則焉能應天下萬

事之變乎故曰寂然不動感而遂通天下之故雖
 然聖人憂患天下後世不知易之道而取凶咎也
 故作以示天下使人讀之危者平易者傾其要无
 咎而已是吉凶與民同患也聖人之心同乎天聖
 人之憂患同乎人開物於幾先故曰知來履霜堅
 冰之謂也明憂患而彌其故故曰藏往无平不陂
 无往不復艱貞无咎勿恤其孚之謂也其孰能與
 于此哉古之聰明睿知之君神武不殺而天下治
 者蓋得洗心退藏之道也聰明謂耳目無所蔽睿
 知謂思慮無所惑威武不殺而人自服故曰神武
 聖人以易洗心者恐塵滓或未盡去而不與天地

相似也

采伊川誠齋橫渠

是以明于天之道而察于民之故是與神物以前民
 用聖人以此齊戒以神明其德夫

晦菴曰神物謂著龜湛然純一之謂齋肅然警惕
 之謂戒明天道故知神物之可與察民故故知其
 用之不可不有以開其先是以作為卜筮以教人
 而於此焉齋戒以考其占使其心神明不測如鬼
 神之能知來也

是故闔戶謂之坤闢戶謂之乾一闔一闢謂之變往
 來不窮謂之通見乃謂之象形乃謂之器制而用之
 謂之法利用出入民咸用之謂之神

白雲曰繫辭論變通最為易之要道而人多略之
 變通者易之道也故孔子於繫辭三致意焉蓋其
 義微而難知也因其微而難知故以闔戶闢戶言
 之蓋聖人舉近人而易曉者固非乾坤之道止于
 闔戶闢戶而已也因闔戶闢戶以明變通則又并
 及象器法神而言者以見乾坤變通以至制法盡
 神之妙舉一戶之義足以兼明之且坤陰物也故
 有闔戶之象乾陽物也故有闢戶之象既能闔復
 能闢是所謂變也朝闔之暮闢之日復一日往來
 闔闢不窮是所謂通也通也者通其變也至於戶
 之可見則曰象也其有形則曰器也制而用此則

曰法也利於出入之用而天下之民无不用之者
 又其所以為神也

疏曰凡物先藏而後出故先言坤而後言乾

是故易有太極是生兩儀兩儀生四象四象生八卦
 八卦定吉凶吉凶生大業

圖說已具首卷

白雲曰吉凶者八卦之所有而非八卦之所生大
 業者聖人之所造吉凶定則易道成矣易道成故
 聖人用之以崇德廣業也

是故法象莫大乎天地變通莫大乎四時懸象著明
 莫大乎日月崇高莫大乎富貴備物致用立成器以

為天下利莫大乎聖人探賾索隱鈎深致遠以定天下之吉凶成天下之亹亹者莫大乎著龜

天地之間有形名氣象者固不可槩舉也然其法象之大莫大乎天地變通之莫大乎四時而懸象著明莫大乎日月人不天不因天不人不成有天地四時日月不有崇高富貴之聖人則莫能法是象而寓之於易備物致用立成器以為天下之利也如伏羲之罔罟神農之耒耜黃帝堯舜之衣裳舟楫之類是也故曰莫大乎聖人先言聖人後次之以著龜者以著龜待聖人而後興也探索鈎致定之成之雖莫大乎著龜而用之者實聖人也

晦菴曰富貴謂有天下履帝位亹亹猶勉勉也疑則怠決故勉

疏曰亹亹勉勉也言天下萬事悉動而好生皆勉勉營為此著龜知其好惡得失人則棄其惡而取其好背其失而求其得是成天下之亹亹也

是故天生神物聖人則之天地變化聖人效之天垂象見吉凶聖人象之河出圖洛出書聖人則之

河圖洛書圖說具首卷

單氏集傳曰天生神物聖人則之故易有占事之法天地變化聖人效之故易有變化之道天垂象見吉凶聖人象之故易有吉凶之辭河出圖洛出

書故易有八卦之數晦菴曰此四者聖人作易之所由也

易有四象所以示也繫辭焉所以告也定之以吉凶所以斷也

晦菴曰四象謂陰陽老少示謂示人以所值之卦爻錢氏曰曰示則使人有所見曰告則使人有所知曰斷則使人无所疑

易曰自天祐之吉无不利子曰祐者助也天之所助者順也人之所助者信也履信思乎順又以尚賢也是以自天祐之吉无不利也

白雲曰己順故天助之以順己信故人助之以信

大有之君履不失信下足以感人思不失順上足以動天又以尚賢是以吉无不利也當在易曰憧憧往來之前蓋自憧憧往來困于石公用射隼皆稱易曰故自天祐之宜在其前也

子曰書不盡言言不盡意然則聖人之意其不可見乎子曰聖人立象以盡意設卦以盡情偽繫辭焉以盡其言變而通之以盡利鼓之舞之以盡神

白雲曰意不可以言盡也故立象以盡之情偽不可徧舉也故設卦以盡之言非一說可盡也故卦彖爻象文言互爲之辭以盡之若是則易道明矣立象設卦繫辭皆聖人所作易以盡道者也變通

四
鼓舞又明聖人用易之盡其道也變而通之則經
所謂通其變使民不倦之意鼓之舞之所謂神而
化之使民宜之也聖人以書必不能盡其所欲言
言必不能盡聖人之意故立象繫辭智者觀之則
見其可盡也

晦菴曰言之所傳者淺象之所示者深兩子曰字
宜行其一

漢上曰鼓舞者鼓之於此舞之於彼動上應節莫
知其然者神也

耿氏曰鼓天下之動則使天下之動進退遲速之
有節若周官或鼓而進或鼓而退或鼓而馳或鼓

而聚也

乾坤其易之緼邪乾坤成列而易立乎其中矣乾坤
毀則无以見易易不可見則乾坤或幾乎息矣

緼謂緼積之根源也乾坤其易之門邪言易出入
於乾坤也乾坤其易之緼邪言易根本於乾坤也
剛柔相摩而生八卦八卦重而為六十四三百八
十四爻本之根源皆從乾坤變化而來故乾坤既
成列而易之道立乎乾坤之中矣易既從乾坤而
來乾坤若缺毀則易道无自而可見若易之道不
可見則乾坤變化之理其或近乎止息矣幾近也
猶若樹之枝幹生乎根株根株毀則枝條不茂若

枝幹已枯死其根株雖未全死僅有微生將死不
久根株譬乾坤易譬枝幹夫乾坤初未嘗毀而易
亦未嘗不見聖人設此者欲天下後世求易者即
乾坤以求之也

節疏義兼采南軒

是故形而上者謂之道形而下者謂之器化而裁之
謂之變推而行之謂之通舉而錯之天下之民謂之
事業

南軒曰道不離器特形而上者而已器不離道特
形而下者而已試以天地論之陰陽者形而上者
也至於穹窿磅礴者乃形而下者歟道雖非器必
托於器禮樂刑賞是治天下之道也然禮雖非玉帛

而禮不可以虛拘樂非鐘鼓而樂不可以徒作刑
本遏惡也必托於甲兵必寓於鞭朴賞本揚善也
必表之以旗裳必銘之於鐘鼎故形而上者之道
托於器而後行形而下者之器得其道而无弊聖
人悟易於心覺易於性在道不溺於无在器不墮
於有微妙並觀有无一致故化而裁之者明乎道
器窮而能變也推而行之者察乎道器變而能通
也舉而措之天下之民以至於爲罔罟爲耒耜作
舟車作書契天下後世一日不可无萬世不可易
乃推其道器舉而措之天下而世之人指之爲事
業也

是故夫象聖人有以見天下之賾而擬諸其形容象其物宜是故謂之象聖人有以見天下之動而觀其會通以行其典禮繫辭焉以斷其吉凶是故謂之爻極天下之賾者存乎卦鼓天下之動者存乎辭化而裁之存乎變推而行之存乎通神而明之存乎其人默而成之不言而信存乎德行

南軒曰聖人見天下之賾所以立象者示人以賾也聖人見天下之動所以生爻者示人以動也然象固示人以賾矣苟不寓之於卦何以極天下之賾乎爻固示人以動矣苟不托之於辭何以鼓天下之動乎故由象而畫卦自爻而為辭聖人之於

天下何其憂之甚深而慮之甚切也然象之與卦爻之與辭皆載在方冊化而裁之不失其中必存乎能通其變者乎推而行之无有紀極者必存乎能變而通者乎神而明之於心者存乎其人如伏羲神農堯舜文王周孔是也默而成之悟易之理者不言而信存乎德行如太王之亨於岐山箕子之明夷利貞顏子之殆庶幾而得其不遠復孟子之明仁義而終身未嘗言是也大傳後世所傳聖人之言其終之以神而明之存乎其人默而成之不言而信存乎德行深慮天下後世徒泥其簡冊言語而不能求聖人之心者乎

學易記繫辭上卷第七

後學 成德 校訂

[Faint bleed-through text from the reverse side of the page]

學易記繫辭下卷第八

繫辭下

八卦成列象在其中矣因而重之爻在其中矣剛柔相推變在其中矣繫辭焉而命之動在其中矣吉凶悔吝者生乎動者也剛柔者立本者也變通者趣時者也吉凶者貞勝者也天地之道貞觀官煥反者也日月之道貞明者也天下之動貞夫一者也

八卦未畫萬象在天下八卦既畫萬象在乎易故曰八卦成列象在其中矣成列謂乾一兌二離三震四巽五坎六艮七坤八之數因而重之謂因一卦而八卦次第重為六十四也爻六爻也剛柔相

推謂陰陽迭盛迭衰猶日月相推之義也故曰變在其中矣乾之初九未可動者也聖人繫之以辭曰潛龍勿用是命之以勿動也乾之九二可以動者也曰利見大人是命之以動也故曰繫辭焉而命之動在其中矣可以動而動焉吉之所從生也未可以動而動焉凶悔吝之所從生也故曰吉凶悔吝生乎動者也剛柔者爻之剛柔也爻有剛柔則可相推相推故變變故自乾坤而成八卦自八卦而為六十四所以剛柔為易之本也時未可動故乾之初九變動而趣乎潛時可以動故九二變通而趣乎見故曰變通者趣時者也貞者正而能

固也吉凶之道貞則勝而常吉故曰吉凶者貞勝者也觀示也天地之道正故常垂象以示人日月之道正故常明而不息況天下之羣動可不一於

正乎

集粹言誠齋

晦菴曰天下之事非吉則凶非凶則吉常相勝而不已也

夫乾確然示人易矣夫坤隤然示人簡矣爻也者效此者也象也者像此者也爻象動乎內吉凶見乎外功業見乎變聖人之情見乎辭

確然健象隤然順象易中凡陽爻皆效乾之易陰爻皆效坤之簡其六十二卦之象亦皆法象乾坤

健順之象爻象動乎內言變化之理隱也吉凶見乎外言得失之效著也功業見乎變謂天下之功業由剛柔變化而可見也聖人之情見乎辭謂聖人之情欲天下之人避凶而趨吉以各成其功業而已故繫之以辭而命之也采白雲誠齋

天地之大德曰生聖人之大寶曰位何以守位曰仁何以聚人曰財理財正辭禁民為非曰義

誠齋曰天地之德生物而已得其德者在聖人施其德者不在聖人而在至尊之位有斯德也而位斯位也天下之人所以喜之貴之而目之曰大寶也何以守之曰仁而已何以為仁曰財而已雖有

仁心仁聞而天下不被其仁政之澤者奪民之財為己之財而已財散則民聚此仁之實也然仁不孤立必有義焉何謂義教民理財義也謹已出令亦義也禁民為非亦義也此言聖人用易之意體乎天地之德以為聖人之仁義也

東坡曰理財者生之有道取之有節用之有制是也云云理財以富之正辭以教之禁民為非以威之富之而後教教之而後威各得其宜所謂義也

古者包白交反犧氏之王天下也仰則觀象於天俯則觀法於地觀鳥獸之文與地之宜近取諸身遠取諸物於是始作八卦以通神明之德以類萬物之情

四百十八
學易言真箇一
白雲曰易之道道之大全也有古以來聖人用之
未嘗絕也自包犧畫而有卦文王重而有書於是
斯道明矣後世言易始於包犧者蓋言因易之書
而後其道明也故繫辭論卦亦以包犧為始然聖
人必觀天下之象而後畫卦故包犧觀象於天觀
法於地觀鳥獸之文與地之宜細大无不察也近
則取諸身遠則取諸物内外无不取也如此而後
畫八卦八卦既成則神明之德於是乎通萬物之
情於是乎類所謂通於天地應於萬類者也前乎
包犧未知有也故言始作八卦
鳥獸之文離為雉兌為虎之類也

作結繩而為罔罟以佃以漁蓋取諸離

白雲曰包犧之時作結繩為罔罟以佃以漁而當
時之人知為罔罟佃漁不知有所取也孔子以易
道觀之然後知是道有取於離故曰蓋取諸離離
麗也罔罟麗道也然包犧始作八卦所謂繫乎聖
人者也作結繩罔罟所謂繫乎時者也此聖人之
道與時之辨也

臨川曰為罔罟為耒耜為舟楫為杵臼為弧矢為
宮室為棺槨服牛乘馬重門擊柝以一聖人之材
足以兼此而一一皆具之必至於五六聖人數世
而後備者何也曰夫聖人也者因物之變而通之者

也物之所未厭聖人不強去物之所未安聖人不強行故曰通其變使民不倦

包犧氏沒神農氏作斲反 陟角木為耜音似揉木為耒力料反

耒耨反 奴豆之利以教天下蓋取諸益

耜耒下耨也廣五寸即今犁底也耒耜上句木耨鉏也耘除草順乎上而動乎下耒耜之象也

白雲曰包犧氏有犧牲而耒粒食炎帝氏為耒耨之利以教天下故號曰神農然則粒食自神農始也取諸益者以重震巽二木成卦故有斲木為耜揉木為耒之象而其彖則曰木道乃行粒食木類也耒耜木教也故言取諸益然則益以益下為道

又有天施地生其益无方之義耒耜之利是亦益下之道也亦其益无方之道也皆備易三義鄭氏曰十三卦始離次益而次噬嗑所取者食貨而已食貨者生民之本也

日中為市致天下之民聚天下之貨交易而退各得其所蓋取諸噬嗑

白雲曰神農時有八卦而已文王耒重耒有益與噬嗑也而此言取諸益取諸噬嗑者蓋六十四卦之畫象雖始於文王而六十四卦之道未嘗无也百世之下獨有孔子能追明其道若曰耒耜之教雖始於神農考其所取蓋益道也為市合民亦雖

始於神農考其所取蓋噬嗑之道也

日中為市上明而下動也噬嗑合也市人之所聚

異方之所合設法以合物噬嗑之義也

集注并晦菴

神農氏沒黃帝堯舜氏作通其變使民不倦神而化之使民宜之易窮則變變則通通則久是以自天祐之吉无不利

王氏曰物之所未厭聖人不強去物之所未安聖人不強行

白雲曰時異則事異於是乎有變唯聖人能通其變則民不困於事是以不倦於有行也故雖聖人神道設教不過宜斯民而已宜民則非甚高難行

之道亦不過為舟車曰杵弧矢宮室書契之類凡可以利斯民後世之所不能易者皆是也知道之人固以是為聖人之道不知道之人謂聖人之道變化超忽如神豈在舟車曰杵之間哉故聖人先言宜民而知後之制器皆宜民之道也然自易之道觀之窮則必變變而後通通則可久況用之於民者乎故自包犧神農黃帝堯舜氏皆能通其變者也是以自天祐之吉无不利

黃帝堯舜垂衣裳而天下治蓋取諸乾坤

誠齋曰所謂衣裳即舜所謂古人之象五色作服者是已蓋始於黃帝備於堯舜韓氏曰衣裳以辨

貴賤乾尊坤卑

白雲曰垂衣裳而天下治謂无爲而治也能无爲

治者无他焉法乾坤易簡而已

剡木爲舟剡木爲楫舟楫之利以濟不通致遠以利

天下蓋取諸渙

南軒曰剡其木而中虛剡其楫而上銳舟所以載

物楫所以進舟

白雲曰渙之爲卦木上而水下是以有利舟楫之

象故其彖利涉大川乘木有功也

渙者又有散釋之義舟楫之用豈非散釋險難之

器乎

服牛乘馬引重致遠以利天下蓋取諸隨

明道曰服牛乘馬皆因其性而爲之胡不服馬乘

牛乎理之所不可也

重門擊柝以待暴客蓋取諸豫

橫渠曰有備而无患故豫

白雲曰備豫之義蓋非一也此獨舉重門擊柝者

黃帝堯舜之世猶設是焉則後世之君可不豫爲

之防哉

斷木爲杵掘地爲臼臼杵之利萬民以濟蓋取諸小

過

纂圖曰下卦艮爲石爲止上卦震爲木爲動木動

於上而石止於下曰杵之象
 弦木為弧剡木為矢弧矢之利以威天下蓋取諸睽
 白雲曰睽无弧矢之象而弧矢取諸睽者非止謂
 睽乖而弧矢足以威服之也蓋弧矢之用以睽而
 發也弧矢相睽則發而為用睽之至則為用亦至
 故弧矢二物有至睽之道存焉象曰君子以同而
 異同而異者其唯弧矢異物而同功乎
 上古穴居而野處後世聖人易之以宮室上棟下宇
 以待風雨蓋取諸大壯

上卦震為木下卦乾覆物木起上而覆其下棟宇
 之象也棟屋脊檁也宇猶宇宙院宇之宇也指在

下空濶處也

古之葬者厚衣之以薪葬之中野不封不樹喪期无
 數後世聖人易之以棺槨蓋取諸大過

白雲曰上古之世知簡不知禮故葬親之薄有至
 於此喪期无數者哀盡則止也聖人為之制禮然
 後棺槨有度則喪期可知矣大過雖取其過於厚
 然四剛居中有堅中之象故取以為棺槨也養生
 不足以當大事惟送死可以當大事可不過於厚
 乎上世嘗有其親死則舉而委之於壑者孟子謂
 孝子仁人之掩其親亦必有道矣此聖人易之以
 棺槨取諸大過之意也

上古結繩而治後世聖人易之以書契百官以治萬民以察蓋取諸夬

南軒曰門柝之制足以防民之侵軼弓矢之利足以威民之不軌此皆小人之過惡顯然易見可得而治也若夫事之情偽是非有无虛實此包藏於內有不可測者是以聖人制為書契故書以記久而明遠契以結信而止訟百官之務雖煩而以此治萬物之情雖隱而以此察此決去小人无所容縱於其間也故必取諸夬者蓋夬者決去小人而君子之道長者乎

誠齋曰鴻荒之世民之初生非若今日之備器用

便起居具服食也自斯人之飢而未知佃漁也聖人於是乎作為罔罟自斯人之肉食而未知粒食也聖人於是乎作耒耜自斯人之食貨或有餘或不足之偏匱也聖人於是乎作市易自斯人之寒而衣皮未知織紵之製也聖人於是乎作衣裳自斯人之出入厄於川隔而道斷也聖人於是乎作舟楫自斯人之疲於負擔而趼於遠塗也聖人於是乎作輪轡自斯人之虞於寇攘而懈於守禦也聖人於是乎作門柝自斯人之知有耕耨而未知春揄也聖人於是乎作杵臼自斯人之无爪牙以自衛而憂於搏噬也聖人於是乎作弧矢自斯人

四子·子
之穴處而病於濕墊也聖人於是乎作宮室自斯
人之死而戚於藁裡之掩也聖人於是乎作棺槨
自斯人之窮於結繩而相欺无籍也聖人於是乎
作書契十三卦之象歷乎五聖人而後備韓愈曰
如古之无聖人人之類滅久矣又曰今吾與汝得
安居而暇食優游以生死與禽獸異者寧可不知
其所自邪

龔氏曰百官以治事有辨而不相亂也萬民以察
情盡而不相欺也

是故易者象也象也者像也彖者材也爻也者效天
下之動者也是故吉凶生而悔吝著也

白雲曰易之爲書象而已象也者所以像天下之
有象者也彖爻皆出於卦象已立之後彖所以內
明一卦之材爻所以外效天下之動爻立然後吉
凶生而悔吝著此成易之序也

陽卦多陰陰卦多陽其故何也陽卦奇陰卦耦其德
行何也陽一君而二民君子之道也陰二君而一民
小人之道也

橫渠曰一其歸者君子之道多其御者小人之理
震坎艮爲陽卦皆一陽二陰巽離兌爲陰卦皆一
陰二陽

易曰憧憧往來朋從爾思子曰天下何思何慮天下

同歸而殊塗一致而百慮天下何思何慮日往則月來月往則日來日月相推而明生焉寒往則暑來暑往則寒來寒暑相推而歲成焉往者屈也來者信也屈信相感而利生焉尺蠖之屈以求信也龍蛇之蟄以存身也精義入神以致用也利用安身以崇德也過此以往未之或知也窮神知化德之盛也

夫子因咸九四極論感通之道夫以思慮之私心感物而所感狹矣天下之理一也途雖殊而其歸則同慮雖百而其致則一物有萬殊事有萬變統之以一則无能違也故貞其意則窮天下无不感通焉故曰天下何思何慮用其思慮之私心豈能

无所不感也日往月來寒往暑來此以往來屈伸明感通之理也屈則有伸伸則有屈所謂感應也故日月相推而生明寒暑相推而成歲功用由是而成故曰屈信相感而利生焉前云屈伸之理矣復取物以明之尺蠖之行先屈而後伸蓋不屈則无伸也龍蛇蟄藏所以存息其身而後能奮迅也蓋不蟄則不能奮矣動息相感乃屈伸也因言屈伸往來之理而又推以言學亦有自然之機也精研其義至於入神屈之至也然乃所以爲出而致用之本利其施用无適不安伸之極也然乃所以爲崇德之資内外交相養互相發也過此以往皆

非聖人致用之道是以聖人未之或知也窮極陰陽神妙之理而知變化之所以然者乃義精仁熟德之盛也

集伊川晦菴

易曰困于石據于蒺藜入于其宮不見其妻凶子曰非所困而困焉名必辱非所據而據焉身必危既辱且危死期將至妻其可得見邪

當困而困當據而據道之正也非所困而困非所據而據皆自取之失道之甚是以名辱身危也如是死期將至所安之主可得見乎乃身死家亡之象也

象也 兼取伊川白雲

易曰公用射隼于高墉之上獲之无不利子曰隼者

禽也弓矢者器也射之者人也君子藏器于身待時而動何不利之有動而不括是以出而有獲語成器而動者也

白雲曰君子以道存諸己而困于外在時是以藏器於身猶有待也括結也結則有闕凡无其道則括非其時則括動而不括然後出而有獲此章蓋語成器而後可動動亦必有時焉故也藏器於身有其道也高墉之上斯其時也

漢上曰藏可用之器待可為之時動无結闕出則有獲

子曰小人不恥不仁不畏不義不見利不勸不威不

懲小懲而大誡此小人之福也易曰履校滅趾无咎此之謂也

白雲曰小人非不知天下之所謂善惡亦非不知天下之禍福也蓋昧於善惡幾微之際故積而至於大惡以受天下之大禍者多矣聖人憫其愚而受禍也於是制刑以小懲之懲其小而誡於大則終无大惡大禍之虞是豈非小人之福哉此所以屢校滅趾於初然後終无咎也

善不積不足以成名惡不積不足以滅身小人以小善為无益而弗為也以小惡為无傷而弗去也故惡積而不可揜罪大而不可解易曰何校滅耳凶

劉氏集傳曰為善得吉為惡得凶皆積累而至非一朝一夕之故也上居一卦之極而積惡已久能无凶乎

子曰危者安其位者也亡者保其存者也亂者有其治者也是故君子安而不忘危存而不忘亡治而不忘亂是以身安而國家可保也易曰其亡其亡繫于苞桑

白雲曰安危存亡治亂蓋相代相生之道是以聖人居安慮危故終无危亡之患

子曰德薄而位尊知小而謀大力少而任重鮮不及矣易曰鼎折之設反足覆公餗其形渥凶言不勝其任

也

說見九四

子曰知幾其神乎君子上交不諂下交不瀆其知幾乎幾者動之微吉之先見者也君子見幾而作不俟終日易曰介于石不終日貞吉介如石焉寧用終日斷可識矣君子知微知彰知柔知剛萬夫之望

知幾雖神妙然不必求之過遠不諂不瀆即豫之六二所謂知幾也幾者始動之微也吉凶之端可先見而未著者也獨言吉者見之於先豈復至有凶也君子明哲見事之幾微故能其介如石其守既堅則其識愈明其心定其智明不俟終日其判

別可見矣微則成彰柔則成剛理也君子明理故見微則知彰矣見柔則知剛矣知幾如是衆所仰也故贊之曰萬夫之望或曰豫者先也是知幾之道也吉凶悔吝生乎動為不知幾者設兼取潘氏伊川晦菴曰凡人上交必有些取奉底心下交必有些簡傲底心所爭只是些小於此察之非知幾者莫能

子曰顏氏之子其殆庶幾乎有不善未嘗不知知之未嘗復行也易曰不遠復无祇悔元吉

伊川曰顏子无形顯之過夫子謂其庶幾乃无祇悔也過既未形而改何悔之有既未能不勉而中

所欲不踰矩是有過也然其明而剛故有一不善未嘗不知既知未嘗不遽改故不至于悔乃不遠復也殆甚也庶幾近意言近道也

天地網緼萬物化醇男女構精萬物化生易曰三人行則損一人一人行則得其友言致一也

晦菴曰網緼交密之狀醇謂厚而凝也言氣化者也化生形化者也

伊川曰一陰一陽豈可二也故三則當損言致乎一也天地之間當損益之明且大者莫過此乎

易傳

誠齋曰天下之事一則精二則粗天地人物皆然而況於萬事乎故舜曰惟精惟一而仲尼亦曰言

致一也致者力至之謂也羿致力而一於射故精於射王良致力而一於御故精於御使羿而欲為良良而欲為羿則兩喪其固能矣堯舜禹湯文武周孔之治仁義皆致一也

子曰君子安其身而後動易其心而後語定其交而後求君子脩此三者故全也危以動則民不與也懼以語則民不應也無交而求則民不與也莫之與則傷之者至矣易曰莫益之或擊之立心勿恒凶

漢上曰動而與之者安其身而後動也語之而應者平其心而後語也求而與之者定其交而後求也知道之人所居而安動則人與之故曰身安而

國家可保也此大學身脩而後家齊國治之意也
 子曰乾坤其易之門邪乾陽物也坤陰物也陰陽合
 德而剛柔有體以體天地之撰以通神明之德其稱
 名也雜而不越於音烏稽其類其衰世之意邪

易之六十四卦皆從乾坤相索而出故乾坤乃易
 之門乾陽物也坤陰物也物猶象也言乾坤者實
 陰陽之象也陰陽合德而剛柔有體者言乾坤交
 合而六十四卦剛柔之體遂成撰造化之謂也夫
 四時迭運五行攸敘萬物之所以生遂皆天地之
 造化也聖人作易蓋體天地之造化也通謂合而
 為一也天地有神明之德聖人之易與天通其稱

名雜而不越者言六十四卦其稱名雖雜而不越
 乎乾坤剛柔之道亦猶天地之間萬物雖多不出
 於陰陽消長之理也考其言之類而知其為衰世
 之意者謂其言遠其辭文其言曲而中其事肆而
 隱也雖然亦非上古淳質之時思慮所及也蓋世
 衰則得失彌彰故以為衰世之意蓋指文王與紂
 之時也

夫易彰往而察來而微顯闡幽開而當名辨物正言
 斷辭則備矣其稱名也小其取類也大其言遠其辭
 文其言曲而中其事肆而隱因貳以濟民行以明失
 得之報

取卦之象而推及往古之得失者彰往也玩易之
 占而逆知方來之吉凶者察來也顯者則微之使
 求其原幽者則闡之使見其用所謂顯道神德行
 也開明義理而各當其名謂卦也辨物謂象也正
 言爻彖之辭也斷辭斷之以吉凶者也其稱名也
 小其取類也大託象以明義因小以喻大也言遠
 者達之於天下而意有餘使人思而得之也辭文
 者不直言所論之事乃以義理明之使人玩而得
 之也其言曲而中者謂隨物屈曲而各中其理也
 其事肆而隱者謂事顯而理微也因貳以濟民行
 者謂因其疑貳不決恐懼易入之時以濟民行告

之以吉凶悔吝之辭使知失得之必報也
 易之興也其于中古乎作易者其有憂患乎

兼取注疏橫渠漢上白雲

白雲曰易始於包犧而興於文王故曰中古作易
 者其有憂患乎蓋為文王也說者謂既有憂患則
 須脩德以避患故明九卦為德之所用誤矣夫聖
 人脩德又豈係於憂患乎而孔子言此者蓋以聖
 人居崇高之位道行於天下為帝為王參天地贊
 化育則易行乎其中矣固不必有作也及其道不
 行於天下而憂患天下後世之深欲力以斯文昭
 示來世則不得不作矣此文王所以蒙大難而作
 易也然則孔子道不行而係易其亦所謂憂患者

乎故憂患者蓋憂患後世不復與聞斯道也
 是故履德之基也謙德之柄也復德之本也恒德之
 固也損德之脩也益德之裕也困德之辨也井德之
 地也巽德之制也

九卦皆反身脩德之事聖人體易六十四卦備於
 身九卦其要也○基所以立也故君子非禮弗履
 ○柄所以持也君子之德謙為可執○復則復於
 善也人性本善○恒者守不變而常且久也人而
 无恒不可以作巫醫○損去其害德者德自此而
 脩矣○益者日益以增而進故裕然有餘也○困
 窮之時不待言而德自辨矣風雨然後知鷄鳴之

不已歲寒然後知松柏之後凋也○井猶性也井
 則安而不移故為德之地○巽順於理故能決制
 事變也

履和而至謙尊而光復小而辨於物恒雜而不厭損
 先難而後易益長裕而不設困窮而通井居其所而
 遷巽稱而隱

此明九卦之德也○禮以和為用至者至于中无
 過不及之謂也○謙以自卑而尊且光○復於微
 而能辨事物之理不遠復也○白而易汙者不若
 涅而不淄剛則易折者不若磨而不磷故有恒德
 者雜而不厭然後見其道之久也○損欲先難習

熟則易益之長裕本乎自然非有所撰造也撰造
 則為偽也故曰苟得其養无物不長揠苗之偽則
 反害其物性之裕矣豈益道哉橫渠曰益物必誠
 如天之生物日進日息自益必誠如川之方至日
 增日得施之妄學之不勤欲自益且益人難矣哉
 ○困處險而說身窮而心亨通也○能存諸己然
 後可以推而及人井居其所乃存諸己往來井井
 遷而及人者也○巽稱物之宜然心之權衡隱而
 不可見者也

履以和行謙以制禮復以自知恒以一德損以遠害
 益以興利困以寡怨井以辨義巽以行權

誠齋曰此章聖人既贊九卦之德以示人復發九
 卦之用以示人也

禮之用和為貴故履以和行○謙之象曰稱物平
 施而傳以謙輕為戒故君子之謙非樂於下人者
 也德言盛禮言恭謙以制禮而未嘗過也○有不
 善未嘗不知知之未嘗復行此豈非自知乎此非
 因人而知乃悟之於心覺之於性也故曰復以自
 知○德惟一動罔不吉德二三動罔不凶恒之君
 子素富貴行乎富貴素貧賤行乎貧賤其德如天
 地之貞觀日月之貞明終始如一故曰恒以一德
 ○九卦所論皆修身行己之事損以遠害益以興

利非謂去天下之害與天下之利也害於己者遠之如懲忿窒欲是也利於己者興之如遷善改過是也○在困而怨者不能樂天者也然人皆有情能寡其怨者亦可貴也故曰貧而無怨難○內能存已外不絕物乃為義也○孔子論可與共學未可與適道可與適道未可與立可與立未可與權蓋權不易至也巽以行權則順於理而得中也人道惟此為大故以此終之

易之為書也不可遠為道也屢遷變動不居周流六虛上下无常剛柔相易不可為典要唯變所適其出入以度外內使知懼又明于憂患與故无有師保如

臨父母初率其辭而揆其方既有典常苟非其人道不虛行

書所以載道故不可遠如居則觀象玩辭動則觀變玩占也易之道窮則變所以屢遷六虛謂六位位謂之虛者虛其位以待變動也故太玄九位亦曰九虛爻則變動周流乎其間或往而居上來而居下或以剛易柔以柔易剛不可以為典要唯變是是從而已无常則不可為典相易則不可為要雖不可為典要而其出入往來皆有法度而非妄動也故卦之內外皆足以使人知懼外焉知懼則懼其失於言行內焉知懼則懼其失於修身又明

於處憂患之道與其致憂患之故雖无師保之嚴而常如父母之臨謂愛敬而不敢慢也學者初循其辭以度其義而後可以得其典常苟非其人能盡學易用易之道則易道安能有行於世哉然君子於學也有二道焉有率其辭者自外入也故易之為書不可遠有率其性者由中出也故中庸之道不可須臾離書不可遠則道不可遠矣道不可離則書不可離矣明乎此然後為善學誠齋曰此章言易道之用存乎變易道之體存乎常易道之行存乎人初曰不可為典要者變也又曰既有典常者常也又曰道不可虛行者人也

兼取南軒潘氏白雲

易之為書也原始要終以為質也六爻相雜唯其時物也其初難知其上易知本末也初辭擬之卒成之終若夫雜物撰德辨是與非則非其中爻不備噫亦要存亡吉凶則居可知矣知者觀其彖辭則思過半矣

易之為書原究其事之始要會其事之終以為體也六爻分列剛柔相雜者唯其天下時事不齊不得不如是而效之也初者事之始事之微其辭則擬之而已故為難知上者事之終事之成其辭无隱故易知也若夫雜辨天下之事論撰眾人之德明二者之是非則非二五三四中爻則不能備矣

蓋言初上本末不能具也噫歎辭也歎學者玩易之六爻要考存亡吉凶之理則居然可知矣彖辭明一卦之材及一卦之大義使智者玩易雖未及六爻之辭止玩彖辭則所得已過半矣此章先論初上之難易次明中文闕一則不備終明彖為一卦之主所謂彖辭乃文王卦下辭并今彖而言也若止謂文王之卦辭恐學易者雖曰有知觀元亨利貞而於乾卦義理未易便思過其半也夫子曰文王既没文不在茲乎可以无大過矣其意正相符故白雲郭氏直謂今之彖也

采白雲說

二與四同功而異位其善不同二多譽四多懼近也

柔之為道不利遠者其要无咎其用柔中也三與五同功而異位三多凶五多功貴賤之等也其柔危其剛勝邪

此章再明中文之義二四陰也三五陽也陰陽之功同而位則異也二多譽中也四多懼近君也則屈柔之為道不利遠者則二宜于有咎何反多譽乎然要其終所以无咎者其用柔中故也三多凶五多功五貴三賤其等不同也三之所以多凶者賤而失中也五之所以多功者貴而得中也非謂柔危而剛勝邪三處下位之極其柔居之則危不勝任矣其剛居之將以為勝邪以剛居剛有時乎

過剛矣危則顛疾過則易敗此三之所以多凶也
 若五則不然以剛居之得尊位大中宜處尊者也
 以柔居之有處謙執柔以貴下賤之美此五之所
 以多功也多譽未必盡君子得譽者多耳多功未
 必盡成功有功者多耳

取漢上

易之為書也廣大悉備有天道焉有人道焉有地道
 焉兼三才而兩之故六六者非他也三才之道也道
 有變動故曰爻爻有等故曰物物相雜故曰文文不
 當故吉凶生焉

易之為書廣大无不備者故有天道焉陰與陽也
 有人道焉仁與義也有地道焉柔與剛也此三者

一物而兩體三才而兩之故六六者非他即三才
 之道也一則无變无動兼而兩之故三才之道皆
 有變動以其道有變動故名其畫曰爻爻者倣也
 言六畫能做天下之動也爻有貴賤上下之等故
 曰物物有九六雜居剛柔之位則成文交錯之際
 有當不當吉凶由是而生焉

易之興也其當殷之末世周之盛德邪當文王與紂
 之事邪是故其辭危危者使平易者使傾其道甚大
 百物不廢懼以終始其要无咎此之謂易之道也
 文王當紂之世蒙大難而演易是故其辭多危懼
 也後世得其辭危者方困於險使知處之之道坦

然而和平易者方紐於安使危懼知戒而不敢肆其道甚大天地之間无不備是以天下无廢物懼人以終始使人慎終如始安不忘危存不忘亡其大要使人无咎而已此所謂易之道也

兼取白雲

夫乾天下之至健也德行恒易以知險夫坤天下之至順也德行恒簡以知阻能說諸心能研諸侯之慮定天下之吉凶成天下之亹亹者是故變化云為吉事有祥象事知器占事知來天地設位聖人成能人謀鬼謀百姓與能

乾健不息其生物也乃因物之自然故其德行恒易坤順承乾其生物也乃因乾之自然故其德行

恒簡易簡則无作為險阻則有情偽今也易而能知險簡而能知阻何也蓋兩險相疑兩阻相持則險不能知險知天下之至險者至易者也阻不能知阻知天下之至阻者至簡者也夾谷之詐不能敵仲尼之禮顓臾之對不能欺仲尼之聽蓋聖人得乾坤易簡之理以照天下而天下之險阻情偽孰得而遁之哉故曰吾道一以貫之能說諸心謂能使人玩之而說也能研諸慮謂能窮天下之物情也侯之二字衍故王氏略例曰能說諸心能研諸慮天下之吉凶藏於无形至難定也天下之事亹亹然來而不已至難成也定之成之者易簡而已是

故變化云為之間吉事則先見其祥祥者吉之萌也象事則先知其器象者器之影也占事則知方來占者事之未形也皆言人事不能先易是以定天下之吉凶成天下之亹亹也天地設位而聖人作易以成其能於是人謀鬼謀雖百姓之愚皆得以與其能人謀謂盡人之情也鬼謀謂盡鬼神之情也

兼采漢上誠齋晦菴

八卦以象告爻彖以情言剛柔雜居而吉凶可見矣變動以利言吉凶以情遷

白雲曰八卦有象而未有言故以象告六十四卦之後有爻彖之辭故曰以情言剛柔相雜而後有

得失故吉凶可見矣變動以利言者聖人變而通之以盡利故變動主於利也吉凶以情遷者卦之吉凶因人善惡而遷也

是故愛惡相攻而吉凶生遠近相取而悔吝生情偽相感而利害生

注曰泯然同順則何吉何凶愛惡相攻然後逆順者殊故吉凶生相取猶相資也遠近之爻互相資取而後有悔吝也情以感物則得利偽以感物則致害也

正義曰遠謂上下兩卦相應之類近謂比爻共聚迭相資取取之不以理故悔吝生也

白雲曰六爻之有吉凶悔吝亦猶在人情偽相感而生利害蓋爻與人一也

凡易之情近而不相得則凶或害之悔且吝

近謂比爻也不相得謂相惡也上言吉凶悔吝利害六者而此獨言凶害悔吝者蓋近而不相得安有吉與利乎故但云凶害悔吝而已南軒曰天下之物同聲相應同氣相求所以相近而相得也廟堂之上閨門之中鄉黨之間學校之內皆貴乎近而相得也今也近而不相得其為易乎行道之人故大則凶小則害其微則為悔吝矣考諸易爻莫不皆然故云凡易之情

將叛者其辭慙中心疑者其辭枝吉人之辭寡躁人之辭多誣善之人其辭游失其守者其辭屈

單氏曰易之書所以盡情偽而明得失上既言吉凶悔吝利害之詳矣而情偽之生必見乎其辭故聖人又言之於終使人察而知事之幾也

誠齋曰此言學易而有得者可以知言矣

西山真氏曰蓋人之將為惡也必有愧於中故其辭慙見理不明中心眩惑故其辭枝枝謂支離而多端也端良易直之人言不苟發故簡而寡狂妄躁急之人言常輕發故繁而多誣毀善良中懷羞惡故其辭游揚而不確操守不堅奪於利害故其

辭困屈而易窮有諸中必形諸外不可揜也故不知言則无以知人雖然緘默不言者有似乎寡數陳无隱者亦近乎多聽言者苟不察焉則懷姦者得吉士之名盡忠者入躁人之目豈不誤哉惟人君於此察之吉人之辭簡而當理非緘默不言之謂躁人之辭繁而悖理非敷陳无隱之謂於近似之中察其甚不同然後為真知言者矣

學易記繫辭下卷第八

後學 成德 校訂

學易記說卦卷第九

說卦

昔者聖人之作易也幽贊于神明而生著參天兩地而倚數觀變于陰陽而立卦發揮于剛柔而生爻和順于道德而理于義窮理盡津忍反性以至于命

幽贊於神明而生著者生用著求卦之法也蓋是道本於神明而聖人能生之故曰幽贊猶云默助也一三五七九皆陽數也獨以一三五參之而用九者此倚其陽之生數也二四六八十皆陰數也獨以二四兩之而用六者此倚其陰之生數也純陽為乾純陰為坤及夫陰陽之變則陽卦多陰陰

卦多陽此八卦所以立也其六十四卦凡陽爻皆本乾之剛陰爻皆本坤之柔是發揮乾坤剛柔而生三百八十四爻也道者萬世可常行之道也德者謂六爻之德也能和順於道德謂六爻之德萬世可常行也和順於道德自然於義无所亂故曰理於義如是則人道盡矣窮天下之理盡人物之性自然於命无所負故曰至於命如是則天道盡矣乃聖人作易之極功也

集南軒晦菴劉氏

昔者聖人之作易也將以順性命之理是以立天之道曰陰與陽立地之道曰柔與剛立人之道曰仁與義兼三才而兩之故易六畫而成卦分陰分陽迭用柔剛故易六位而成章

白雲曰前章自作易生著終於性命而止此章復因性命之說而詳言之以見易之為書所以能至於命者以本乎性命之理故也性命之理即天地人之道也性命本一故中庸言天命之謂性孟子言君子不謂性命因天地人而言之則天道之謂命人道之謂性於是乎有別矣是以陰陽剛柔仁義各異其名也陰陽者天之二道也剛柔者地之二道也仁義者人之二道也天地人之道各二所謂三才而兩之也自六畫成卦而後三才陰陽之位具於是乎迭用柔剛之爻以居之則變化見矣

故曰六位而成章也章者變化之道明見之謂也
 分陰分陽非謂立天之道陰陽也言三才二道皆
 一為陰一為陽也迭用柔剛非謂立地之道柔剛
 也言三才陰陽分為六畫迭為九六柔剛居之也
 故三才二道不兼九六言之則曰六畫兼明九六
 剛柔而後謂之六位是以六畫成卦特有其象而
 已至六位成章而後道大明也

伊川曰昔者聖人立人之道曰仁與義孟子曰仁
 者人也親親為大義者宜也尊賢為大唯能親親
 故老吾老以及人之老幼吾幼以及人之幼唯能
 尊賢故賢者在位能者在職唯仁與義盡人之道

盡人之道則謂之聖人

漢上曰陰陽氣也剛柔者氣聚而有體也

晦菴曰兼三才而兩之總言六畫又細分之則陰
 陽之位間雜而成文章也

天地定位山澤通氣雷風相薄水火不相射八卦相
 錯數往者順知來者逆是故易逆數也

此言先天也其方位具首卷易以乾坤象天地故
 則河圖而定位也山澤異體而其氣通雷風相薄
 而相助薄迫也水火相資而不相厭八卦相交而
 成六十四然後吉凶得失可得而前知也數往者
 順謂數已往之事則順而易知也知來者逆謂預

度未來之事則逆而難知也易之道无他其於未來之事可逆睹而前知也故曰易逆數也

雷以動之風以散之雨以潤之日以烜之艮以止之兌以說之乾以君之坤以藏之

此卦位與上章同

上言八卦自然之象此言八卦自然之用雷以動之故蟄者奮勾者萌風以散之故結者解甲者拆雨以潤之則物長日以烜之則物成動與散所以生之也潤與烜所以長之也長則有極故艮以止之有止則有所說故兌以說之萬物自動而止自止而說物極矣而莫爲之君則无主乃亂故乾以

君之所以治之也治之而已无以安之猶不得所

也坤以藏之所以安之也六子者用也乾坤者體

也六子者事也乾坤者道也

集取氏龔氏

帝出乎震齊乎巽相見乎離致役乎坤說言乎兌戰乎乾勞乎坎成言乎艮

此卦位乃文王所定所謂後天之學也此章言帝

出乎震之八者所以妙萬物之神後言萬物出乎

震之八者所以釋前言也帝者天之主宰天道始

於震萬物從之皆出而有生生而齊齊畢出也至

離而明明則可見至坤而養養而後物成物成則

說乾以純陽居陰地故陰陽相薄而戰也坎位北

方於時則為冬萬物歸根復命之時也散之於春而斂之於冬觀海水於冬夏則可知矣故曰勞乎坎漢上曰水性勞而不倦艮介於東北之地乃春冬之交萬物之所從出入既成其終復成其始故曰成言乎艮此雖萬物之情實天道也

萬物出乎震震東方也
南軒曰震於方為東於時為春萬物從之而出也齊乎巽巽東南也齊也者言萬物之潔齊也
南軒曰方物之出也草昧而不齊污穢而不潔至於東南然後潔齊也
離也者明也萬物皆相見南方之卦也聖人南面而

聽天下嚮明而治蓋取諸此也

劉氏集傳曰離於方為南於時為夏萬物亨嘉之時也其材為明明則物相見矣故聖人南面而治者所以向明而與萬物相見也

坤也者地也萬物皆致養焉故曰致役乎坤

坤所以養萬物萬物所以養人致養乃以釋致役也
兌正秋也萬物之所說也故曰說言乎兌
物成而後可說

戰乎乾乾西北之卦也言陰陽相薄也

乾位西北秋冬之交萬物感陽氣而生至此則既成實矣遇風霜而凋落乃陰陽相薄交戰之時也

坎者水也正北方之卦也勞卦也萬物之所歸也故曰勞乎坎

觀海水於冬夏則可知矣故曰勞乎坎漢上曰水性勞而不倦

艮東北之卦也萬物之所成終而所成始也故曰成言乎艮

八卦或言方或言時蓋互見也誠齋曰艮東北也北者冬也物所終而止東者春也物復動而始動而復止止而復動物莫窮其用始而復終終而復始物莫知其際艮也者其造化循環无端之樞歟然則造化之仁庸有既乎天地之大德曰生吾於

艮見之矣

神也者妙萬物而為言者也

伊川曰神是極妙之語

白雲曰道則道也易則書也聖人則人也獨神為

无方而三者皆有之故道亦有神易亦有神非別

一物唯以其道之見於用而妙萬物名為神也易

與聖人之神皆一也因妙萬物而言為神故曰妙

萬物而為言也誠齋曰神難言也而仲尼屢言之

曰神无方又曰陰陽不測之謂神又曰惟神也故

不疾而速不行而至今又曰神也者妙萬物而為

言非仲尼不能言天下之至神噫斂天地於八卦

三萬七千
不見其有餘散八卦於天地不見其不足其天地之神乎其易之神乎

動萬物者莫疾乎雷撓萬物者莫疾乎風燥萬物者莫熯乎火說萬物者莫說乎澤潤萬物者莫潤乎水終萬物始萬物者莫盛乎艮故水火相逮雷風不相悖山澤通氣然後能變化既成萬物也

漢上曰動撓燥說潤終始萬物者孰若六子然不能以獨化故必相逮也不相悖也通氣也然後能既成萬物

誠齋曰六子變化不言乾坤非不言也六子之功即乾坤之功也故舜以五人治文王以多士寧

明道曰冬至一陽生而每遇至後則倍寒何也陰陽消長之際无截然斷絕之理故相撓掩過如天將曉復至陰黑亦是理也息止也生也止則便生不止則不生艮終始萬物

艮不言山者蓋艮有終始萬物之義而山不能兼此義既盡也

乾健也坤順也震動也巽入也坎陷也離麗也艮止也兌說也

此章述八卦之訓詁狀八卦之性與才也其性至剛而其才不息者乾之健也其性至柔其才善承者坤之順也陽剛宜在上居乎二陰之下必動之

象也在上則止矣此震之反乎艮也陰柔順乎陽者也伏於二陽之下善入者也在上則見而說矣此巽之反乎兌也陽明而陰闇陽易而陰險故一陽掩於二陰則為陷一陰附於二陽則為麗健動陷止剛之象柔麗入說柔之體兼取橫渠龔氏乾為馬坤為牛震為龍巽為雞坎為豕離為雉艮為狗兌為羊

乾為馬健而能行○坤為牛順而能載也○震為龍邵康節曰重淵之下有動物非龍乎○巽為雞巽主號令雞能知時○坎為豕漢上曰豕水畜也美脊剛鬣坎中陽垂耳俯首而尾不足本末陰也

○離為雉火有文明之象也○艮為狗守內而捍外也○兌為羊外柔而內狠也遠取諸物皆此類也

乾為首坤為腹震為足巽為股坎為耳離為目艮為手兌為口

乾為首圓而在上也○坤為腹虛而有容也○震為足陽動於下也○巽為股順於下而動於上也○坎為耳誠齋曰水內景有耳內聰之象○離為目火外景有目外明之象○艮為手外剛而能執止也○兌為口南軒曰出言以說人飲食以說體也○此近取諸身也

陳圖南曰八卦本配八體獨闕其鼻乃以巽言股股係足也艮為鼻巽為手風能鼓舞萬物而手之所以舞也蓋艮為鼻兌為口山澤通氣也巽為手震為足雷風相薄也

乾天也故稱乎父坤地也故稱乎母震一索而得男故謂之長男巽一索而得女故謂之長女坎再索而得男故謂之中男離再索而得女故謂之中女艮三索而得男故謂之少男兌三索而得女故謂之少女白雲曰乾坤天地父母皆一道也故乾坤主父母而言六子之變自下為先一二三之義取於三畫之初中上也王氏云索求也自坤而求陽皆男也

自乾而求陰皆女也卦變之義蓋始於此故說卦首章曰觀變於陰陽而立卦

乾為天為圜音圓為君為父為玉為金為寒為冰為大

赤為良馬為老馬為瘠馬為駁馬為木果

橫渠曰乾為大赤其正色也為冰健極而寒甚也

白雲曰繫辭言包犧氏始作八卦以通神明之德

以類萬物之情皆所謂類萬物之情也乾之於八

卦天之於三才君之於臣父之於子皆一道也是

之謂類也乾之道天之形人之首皆圜也為玉粹

而不雜也為金剛而能變也寒冰西北之位也冰

又堅剛之象也大赤乾剛之色也馬行健也良則

善於其道也老則久於其道也瘠馬取其骨健非羸弱之謂也駁馬言其變木果圓象然聖人言此使學者知其道无乎不在也此亦舉其大槩耳安能盡言天地萬物之象哉觸類而長之斯可矣自人言之則于夫長百夫長夫之於妻長之於幼亦皆乾也自物言之宮室之覆車蓋之象亦皆乾也麒麟之於走獸鳳凰之於飛鳥泰山之於丘垤河海之於行潦亦皆乾也河雖坎艮之象方其於丘垤於行潦則乾也至如虎狼有父子之仁螻蟻有君臣之義孰謂乾之道又有在於虎狼螻蟻之間者乎故知其道无乎不在特知而用之者鮮矣八

卦之象皆然

兼集南軒龔氏

坤為地為母為布為釜為吝嗇為均為子母牛為大輿為文為眾為柄其于地也為黑

坤為地萬物所資生也○為母有生育之功也○為布為釜言其成物以養人也言布則縑帛在其中○為吝嗇陰性也亦闔藏之意○為均廣生而无所遺也○為子母牛蕃生也○為大輿厚載也○為文言山川草木賁飾于外也○為眾其數偶也○為柄有執也蓋永貞之義○為黑純陰之色也

震為雷為龍為玄黃為專為大塗為長子為決躁為

蒼筤竹為萑葦其于馬也為善鳴為鼻足為作足為
的顙其于稼也為反生其究為健為蕃鮮

震為雷陽以起也故相薄而有聲○為龍說見上為玄

黃陰陽交變之始其去乾坤未遠也○為專下奇

而偶方春萬物專榮之象○為大塗萬物由之而

出異乎艮之徑路也○為長子乾一索而得也○

為決躁其性剛以動故善則為決否則為躁○為

蒼筤竹春生其色青○萑葦根固而叢生也○其

於馬也為善鳴動而有聲也○為鼻足馬後足右

白曰驤左白曰鼻取其健動也○為作足走類也

○為的顙陰其上也○其於稼也為反生復彖曰

剛反又物之載甲而生者謂之反生○其究為健
為蕃鮮變而至三則成乾故健方生未盛故極則
為蕃鮮

巽為木為風為長女為繩直為工為白為長為高為
進退為不果為臭其於人也為寡髮為廣顙為多白
眼為近利市三倍其究為躁卦

巽為木順而能曲能直也○為風无所不入也○

為長女見上○為繩直順而直也○為白以受采而

无不入也○為長為高木象也○為進退風性也

又陰內則退陽外則進○為不果為臭風氣所發

也其於人也為寡髮血陰也髮血之餘也一陰伏

於二陽之下則髮達乎上也寡○為廣額二陽在上昭然顯白○為多白眼為近利市三倍小人之情急於利三倍言其甚也○其究為躁卦凡物極則反故巽順之至究則為陰躁○為工巧且順也○為不果內柔也內柔而外剛小人之象小人反眼若不相識故曰多白眼

坎為水為溝瀆為隱伏為矯輮為弓輪其于人也為加憂為心病為耳痛為血卦為赤其于馬也為美脊為亟心為下首為薄蹄為曳其于輿也為多眚為通為月為盜其于木也為堅多心

坎為水內明而外晦也○為溝瀆善流通也○為

隱伏陽藏陰中也○為矯輮以曲而直曰矯以直而曲曰輮或曲或直水可導而行也○為弓輪疏曰弓者激矢取如水激射也輪者運行如水○其于人也為加憂為心病一陽居中心也在險之中故為加憂為心病○為耳痛耳屬腎水主聽聽勞則耳痛也○為血卦氣為陽而血為陰周流於身亦猶水之在天地間也○為赤亦取血之色○其於馬也為美脊陽在中也○為亟心亟急也取其中堅內動也為下首水性趨下也○為薄蹄下不厚也又上下皆陰故有下首薄蹄之象○為曳其於輿也白雲曰疑當作其於輿也為曳易曰見輿

曳以其險陷而艱于行故為曳。○為多眚心病故多眚。○為通盈科而後進萬折必東也。○為月月乃水之精故方諸取水。○為盜潛伏而險也。○其於木也為堅多心剛中也。

離為火為日為電為中女為甲冑為戈兵其於人也為大腹為乾卦為鼈為蟹為贏為蚌為龜其於木也為科上槁。

離為火離麗也火必麗乎物。○為日日是火之精也故陽燧取火。○為電火類也。○為中女白雲曰坎艮不言中男少男而離兌言中女少女者互見也。○為甲冑為戈兵剛在外也甲冑自衛戈兵外

向也。○其於人也為大腹中虛也。○為乾卦燥也鄭正夫曰離言乾卦而坎不言濕坎言血卦而離不言氣互相備也。○為鼈為蟹為贏為蚌為龜白雲曰皆介物也介物甲冑類也。○其於木也為科上槁白雲曰疏云科空也科木上槁陰中而无實也與堅多心之義反矣。

艮為山為徑路為小石為門闕為果蓏力火反為闡寺如寺

又音侍為指為狗為鼠為黔喙之屬其于木也為堅多節

艮為山邵氏曰附乎陰之上而靜以止者山也徑路山間之細路也。○為小石山與小石如坎水溝瀆之義。○為門闕上實下虛且其中分故也又萬

物出入莫不由於斯也。○為果蓏果之為物剛實而止於上。菘之為物柔脆而止於下。瓜瓠之類也。○為闔寺南軒曰闔止之象也。闔人譏其出入而為之啓閉。寺人相道出入之事而糾之。闔人掌其竒服。怪民不入。此司外者也。寺人掌內宮之戒令。則是主司內者也。○為指指亦手也。○為狗說見上為鼠止於陰也。○為黔喙之屬。剛在上也。○其於木也為堅多節。白雲曰剛不中也。中則為心不中則為節心則利於用。節則不利於用。兌為澤為少女為巫為口舌為毀折為附決其于地也。為剛鹵為妾為羊。

兌為澤見本卦。○為少女見上為巫為口舌卦具口象於上故直言其為口舌巫以口舌致精誠通神者也。○為毀折為附決兌正秋也。秋物成熟稟稈之屬則毀折果蓏附麗之屬則分決也。取為剛鹵。疏曰取水澤所停皆鹹鹵也。○為妾少女從姊為娣也。○為羊見上

序卦

有天地然後萬物生焉盈天地之間者惟萬物故受之以屯屯者盈也屯者物之始生也

伊川曰萬物始生鬱結未通故盈塞於天地之間至通暢茂盛則塞意亡矣天地生萬物屯物之始生故繼乾坤之後

物生必蒙故受之以蒙蒙者蒙也物之穉也

伊川曰屯者物之始生物始生穉小蒙昧未發所以次屯也

南軒曰萌而未明甲而未拆此所以為物之始生其生也故雜而未著故受之以蒙也

六十四卦非倒即伏也其序為自然

物穉不可不養也故受之以需需者飲食之道也

物穉必養而後大雨澤潤益于物乃萬物之所需

也飲食潤益於人乃人之所需也故需有飲食之

象

飲食必有訟故受之以訟

南軒曰夫飲食人之大欲不得其欲則爭而必致

訟

訟必有衆起故受之以師師者衆也

伊川曰師之興由有爭也

衆必有所比故受之以比比者比也

衆則必有相親者

比必有所畜故受之以小畜

白雲曰畜君畜衆皆畜也是以必有所畜

物畜然後有禮故受之以履

畜止也既畜然後有禮也

履而泰然後安故受之以泰

伊川曰履得其所則舒泰泰則安矣泰所以次履

也

白雲曰人有禮則安无禮則危

泰者通也物不可以終通故受之以否

伊川曰夫物往來通泰之極則必否

三百
學易言序卦卷九
物不可以終否故受之以同人

伊川曰天地不交則爲否上下相同則爲同人與否義相反故相次又世之方否必與同力乃能濟同人所以次否也

與人同者物必歸焉故受之以大有

南軒曰樂以天下與天下同其樂憂以天下與天下同其憂此與人同也故物歸焉故受之以大有大有者不可以盈故受之以謙

劉氏曰有大者必戒乎滿盈謙所以次大有有大而能謙必豫故受之以豫謙以持盈則安豫

豫必有隨故受之以隨

伊川曰夫悅豫之道物所隨也

以喜隨人者必有事故受之以蠱蠱者事也

伊川曰夫喜悅以隨於人者必有事也无事則何喜何隨蠱非訓事蠱乃有事也

有事而後可大故受之以臨臨者大也

注曰可大之業由是而生

物大然後可觀故受之以觀去聲可觀而後有所合故受之以噬嗑嗑者合也

伊川曰既有可觀然後有合者也

白雲曰凡合在觀之後未有所見而合者也

物不可以苟合而已故受之以賁賁者飾也

白雲曰人之合則有上下長少非禮以飾之則无

分无分則亂故不可苟合

致飾然後亨則盡矣故受之以剝剝者剝也

注曰極飾則實喪也

物不可以終盡剝窮上反下故受之以復

伊川曰物无剝盡之理剝極則復陰極則陽生陽

剝極於上而復生於下窮上而反下也

復則不妄矣故受之以无妄

伊川曰復者反於道也既復於道则无妄矣

周氏曰不善之動妄也妄復则无妄矣无妄则誠

焉故无妄次復

有无妄然後可畜故受之以大畜

兼山曰健為天德大畜止健畜天德也

白雲曰大畜畜无妄之道而已无妄之道天道也

物畜然後可養故受之以頤頤者養也

白雲曰有所畜則天道止於我矣不有以養之將

復失其正孟子所謂以直養而無害則塞乎天地

之間者也

不養則不可動故受之以大過

白雲曰大過之動非常動也不能大養其德者不

可動此孟子所以養浩然之氣也

物不可以終過故受之以坎坎者陷也陷必有所麗故受之以離離者麗也

伊川曰理无過而不已者過極則必陷坎所以次大過也陷於險難之中則必有所附麗理自然也離所以次坎也

有天地然後有萬物有萬物然後有男女有男女然後有夫婦有夫婦然後有父子有父子然後有君臣有君臣然後有上下有上下然後禮義有所錯施也七路反夫婦之道不可以不久也故受之以恒恒者久也

伊川曰天地萬物之本夫婦人倫之始所以上經首乾坤下經首咸繼以恒也天地二物故二卦分

為天地之道男女交合而成夫婦故咸與恒皆二體合為夫婦之義咸感也以說為主恒常也以正為本而說之道自有正也正之道固有說焉咸夫婦之道夫婦終身不變者也故咸之後受之以恒也

物不可以久居其所故受之以遯遯者退也白雲曰日月久照尚有晁食況萬物乎久居其所而退者宜也

物不可以終遯故受之以大壯

伊川曰遁為違去之義壯為進盛之義遁者陰長而陽遁也大壯陽之壯盛矣衰則必盛消息相須

故既遁則必壯大壯所以次遁也
物不可以終壯故受之以晉晉者進也進必有所傷
故受之以明夷夷者傷也

伊川曰物无壯而終止之理既盛壯則必進晉所以次大壯也夫進之不已者必有所傷理自然也
明夷所以次晉也

傷於外者必反於家故受之以家人

伊川曰夫傷困於外則必反於內

白雲曰行有不得者反求諸己治國治天下而不治者必反於家治自近始實一道也

家道窮必乖故受之以睽睽者乖也

伊川曰家道窮則睽乖離散理必然也

濂溪曰治天下有本身之謂也治天下有則家之

謂也本必端端本誠心而已矣則必善善則和親

而已矣家難而天下易家親而天下踈也家人難

必起於婦人故睽次家人以二女同居其志不同

行也堯所以釐降二女於濞汭舜可禪乎吾茲試

矣

乖必有難故受之以蹇蹇者難也

白雲曰合則有飾乖則有難理之宜也

物不可以終難故受之以解解者緩也

難極則必解散

緩必有所失故受之以損

伊川曰縱緩則必有失

損而不已必益故受之以益

自損者人益之

益而不已必決故受之以夬夬者決也

注曰益而不已則盈故必決也

決必有所遇故受之以姤姤者遇也

白雲曰人之於性決去其惡則德可遇其在國也

決去小人則君子可遇

物相遇而後聚故受之以萃萃者聚也

白雲曰相遇則道合而聚不合亦散矣故利見大

人貞

聚而上者謂之升故受之以升升而不已必困故受

之以困困乎上者必反下故受之以井

伊川曰物之積聚而益高大聚而上也故為升升

所以次於萃也升者自下而上自下而升上以力

進也不已必困矣故升之後受之以困也困則必

反於下物之在下莫如井井所以次困也

井道不可不革故受之以革

伊川曰井之為物存之則穢敗易之則清潔不可

不革者也

革物者莫若鼎故受之以鼎

伊川曰鼎之爲用所以革物也變腥而爲熟易堅而爲柔水火不可同處也能使相合爲用而不相害是能革物也

主器者莫若長子故受之以震

伊川曰鼎者器也震爲長男故取主器之義而繼鼎之後長子傳國繼號者也故爲主器之主序卦取其一義之大者爲相繼之義

震者動也物不可以終動止之故受之以艮艮者止也

伊川曰動靜相因動則有靜靜則有動无常動之理艮所以次震也

物不可以終止故受之以漸漸者進也進必有所歸故受之以歸妹

伊川曰止必有進屈伸消息之理也進則必有所至故漸有歸義歸妹所以繼漸也

得其所歸者必大故受之以豐豐者大也

伊川曰物所歸聚必成其大故歸妹之後受之以豐也

窮大者必失其居故受之以旅

伊川曰豐盛至於窮極則必失其所安旅所以次豐也

旅而无所容故受之以巽巽者入也入而後說之故受

三百卅
之以兌兌者說也

伊川曰羈旅親寡非巽順何所取容苟能巽順雖旅困之中何往而不能入巽所以次旅也物相入則相說相說則相入兌所以次巽也

說而後散之故受之以渙渙者離也物不可以終離故受之以節

說則舒散也人之氣憂則結聚說則舒散故說有散義渙所以繼兌也然人氣舒散豈可常也當知節之之道故節所以次渙也

取伊川說

節而信之故受之以中孚

伊川曰節者之爲制節不得過越也信而後能行

之上能信守之下則信從節而信之也中孚所以次節也

有其信者必行之故受之以小過

劉氏曰守其信者言出必行故未免有過君子貞而不諒爲是故也

有過物者必濟故受之以既濟

劉氏曰有過物之才則能濟天下之事

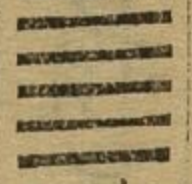
物不可窮也故受之以未濟終焉

伊川曰既濟矣物之窮也物窮而不變則物不已之理易者變易而不窮也故既濟之後受之以未濟而終焉未濟則未窮也未則有生之義

[Faint bleed-through text from the reverse side of the page]

雜卦

乾剛坤柔



乾下伏坤



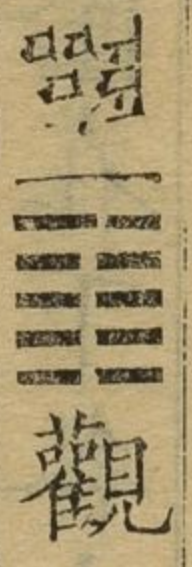
乾純剛坤純柔

比樂師憂



劉氏曰相親故樂危事故憂

臨觀之義或與或求



白雲曰臨與所臨觀與所觀二卦皆有與求之義

或有與无求或有求无與皆非臨觀之道有舜在

上必有戴舜者是為臨觀也

屯見而不失其居蒙雜而著

直略反



白雲曰屯旅皆近困旅困於已窮故失其居屯困

於始生故不失其居而利於有為也

蒙者物之穉也人之方穉要在養之不失其正養之失正則入於邪矣傳曰幼子常視毋誑蓋蒙穉之時未有所知易為雜亂而有所附著也孟子亞聖其母猶為之三遷況其下者乎故曰蒙以養正聖功也

震起也艮止也

蒙 ䷃ 艮

陽非止物故曰起也陽在上陰在下各止其所故曰艮也

損益盛衰之始也

損 ䷨ 益 ䷗

南軒曰損而不已必益為盛之始益而不已必決為衰之始

大畜時也

晦菴曰止健者時有適然

无妄災也

无妄 ䷘

白雲曰无妄之謂災其餘自作孽而已

萃聚而升不來也

萃 ䷬ 升 ䷭

南軒曰天下之理有聚有散惟順以說故聚也白雲曰不來不知反也故至於困來則知止无困矣

謙輕而豫怠也

謙 ䷎ 豫 ䷏

南軒曰謙而不持重者失於輕也豫而不警戒者失於怠也

噬嗑食也賁无色也

噬嗑 ䷔ 賁 ䷖

白雲曰頤中物有則必斷故噬嗑利斷猶人之食也

南軒曰賁者設飾然終於白賁故无色也
兌見而巽伏也

兌 ䷹ 巽 ䷸

橫渠曰兌說在外巽入在隱

隨无故也蠱則飾也

隨 ䷐ 蠱 ䷑

注曰隨時之宜不係於故也

白雲曰蠱弊事特加整治因飾之而以非大作有也

剥爛也復反也

復 ䷗

南軒曰剥者五陰剥一陽而勢之爛有不可救之理復者一陽生於下而復反其所也

晉晝也明夷誅也

明夷 ䷣

白雲曰晉與明夷朝暮之象也故言明出地上明入地中誅亦傷也

井通而困相遇也

井 ䷯ 困 ䷮

南軒曰井內不失已外不失人无所蔽也故為通
晦菴曰剛柔相遇而剛見揜也

咸速也恒久也

恒 ䷟

白雲曰感為天下至速之道所謂不疾而速者也
南軒曰感之无心故應之也速恒者久於其道也

渙離也節止也

節 ䷻

白雲曰散則離矣有節故可止

解緩也蹇難也

蹇 ䷦

南軒曰天下之難既解故安於佚樂每失於緩蹇者見險而止故為難

睽外也家人內也

家人 ䷤

白雲曰睽本於外疑家人本於內至故治家者必先其身治天下者必先其家

否泰反其類也

泰 ䷊

南軒曰否君子退而小人之類進泰君子進而小人之類退此其類所以相反也

大壯則止遯則退也

遯 ䷠

白雲曰壯之不止小人之壯也君子之壯則有止遁之退大壯之止皆克己之道

大有眾也同人親也

同人 ䷌

白雲曰其有非一故眾眾則大能同乎人則天下親之易知則有親同人之親其得乾之易乎

革去故也鼎取新也

鼎 ䷱

南軒曰革弊所以去其故鼎烹所以取其新

小過過也中孚信也

小過 ䷽
中孚 ䷛

南軒曰天下失其中故小有所過以復其中是過也乃所以救其不中者乎信由中也故曰中孚

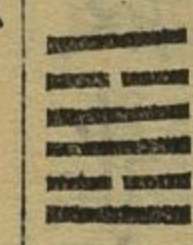
豐多故親寡旅也

豐 ䷶ 旅 ䷷

劉氏曰豐者民蕃物阜之時其多故自然也親寡

故寄旅

離上而坎下也



離下



伏坎

白雲曰上下水火之性也

小畜寡也履不處也

小畜 ䷈



履 ䷉

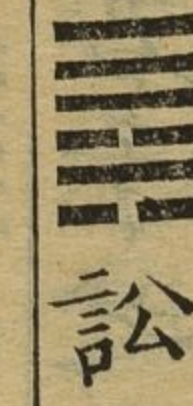
大畜以剛畜之也故所濟者廣小畜以柔畜之也

故所濟者寡

白雲曰履以行為義非處之道

需不進也訟不親也

需 ䷄



訟 ䷅

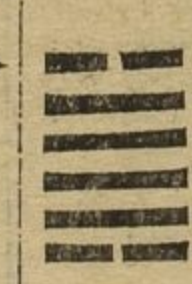
南軒曰需者有所待故不進

白雲曰訟違行相親之道絕矣

大過顛也



頤伏



南軒曰當本末弱之時當從權以濟其難蓋時之

顛危故也

姤遇也柔遇剛也

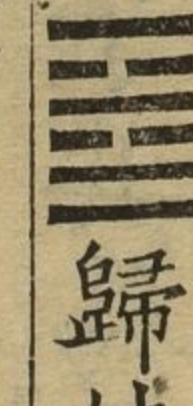
姤 ䷫



夬 ䷪

漸女歸待男行也

漸 ䷴



歸妹 ䷵

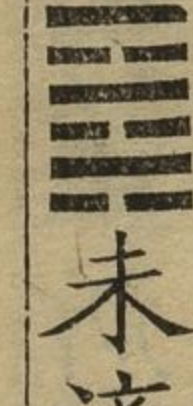
白雲曰待男而行其行漸也是以吉

頤養正也

白雲曰養其正所以去其非正謂之頤

既濟定也

既濟 ䷾



未濟 ䷿

白雲曰濟則難定

歸妹女之終也

南軒曰女子以嫁為歸此終身仰望所以為終也
未濟男之窮也

伊川曰三陽皆失位故曰男之窮也

夬決也剛決柔也君子道長小人道憂也

先儒曰桀紂之世非无君子難乎其為君子也堯

舜之世非无小人難乎其為小人也難乎其為小

人乃小人道憂也六十四卦以類相生唯乾坤坎

離小過中孚頤大過八卦相伏此陰陽之精互藏

其宅之意也

學易記雜卦卷第九

後學 成德 校訂

歸妹

歸妹

行經

元許文正公著

讀易私言

通志堂藏板

題讀易私言

許文正公以正大之學當草昧之世輔翊世祖
建學明倫其有功於斯道甚大所著書不多見
行於世者魯齋遺書而已讀易私言者統論六
畫大義簡括精當足以見公學之純而養之遠
也金源以來蘇黃之學行於中州公從江漢先
生得聞伊洛之旨與柳城共倡明之元儒學之
醇惟公上接有宋惜世祖用之未盡終惑於桑
哥王文統之徒使斯民不獲被其澤豈不惜哉
公又有大學要略一卷蓋領成均時以教胄子

者直述常語俾使通曉可與并行者也
康熙丙辰夏五月納蘭成德容若識

讀易私言

許衡

初初位之下事之始也以陽居之才可以有為
矣或恐其不安於分也以陰居之不患其過
越矣或恐其懦弱昏滯未足以趨時也四之
應否亦類此義大抵柔弱則難濟剛健則易
行故諸卦柔弱而致凶者其數居多剛健而
致凶者惟頤大壯夬而已若總言之居初者
易貞居上者難貞易貞者由其所適之道多
難貞者以其所處之位極故六十四卦初爻

多得免咎而上每有不可救者始終之際其難易之不同蓋如此

艮六居初者凡八陰柔處下而其性好止故在謙則合時義而得吉在咸則感未深而不足進也以是才居遯則後於人而有厲然位卑力弱反不若不往之為愈也蹇之時險在前也止而不往自有知幾之譽勉於進則陷乎險也艮以止於初為義故但戒以利永貞漸之才宜若此也雖小子有言於義何咎旅雖有應而不足援也斯其所以瑣乎小過宜

下而反應於上斯其有飛鳥之凶乎柔止之才大率不宜動而有應動而有應則應反為之累矣

坤六居初者凡八坤柔順處下其初甚微而其積甚著故其處比與否之初也皆獲吉豫有應在上是動於欲而不安其分也凶亦宜乎

二二與四皆陰位也四雖得正而猶有不中之累況不得其正乎二雖不正而猶有得中之美況正而得中者乎四近君之臣也二遠君

之臣也其勢又不同此二之所以多譽四之
 所以多懼也二中位陰陽處之皆為得中中
 者不偏不倚無過不及之謂其才若此故於
 時義為易合時義既合則吉可斷矣究而言
 之凡為陽者本吉也陽雖本吉不得其正則
 有害乎其吉矣雖得正矣不及其中亦未可
 保其吉也必也當位居中能趨時義然後其
 吉乃定凡為陰者本凶也陰雖本凶不失其
 正則緩乎其凶矣苟或居中猶可免其凶也
 必也不正不中悖於時義然後其凶乃定故

陽得位得中者其吉多焉陰失位失中者其
 凶多焉要其終也合於時義則無不吉悖於
 時義則無不凶也大矣哉時之義乎

凡陽本吉凡陰本凶陽雖本吉不得其正則
 害乎吉矣得正矣不及其中亦未保其吉也
 必當位居中能趨時義然後其吉乃定陰雖
 本凶不失其正則緩其凶矣失正矣或能居
 中猶可免其凶也必也不正不中悖於時義
 然後其凶乃定故陽得位得中其吉多焉陰
 失位失中其凶多焉要其終也合於時義則

無不吉悖於時義則無不凶也大矣哉時之義乎

乾九二九剛健之才也而承乘又剛健是剛健之至也處陰得中有溥博淵泉時出之義臣才若此其於職位蓋綽綽然有餘裕矣夫剛健則有可久之義得中則有適時之義兼二者而得雖無應可也況五六虛中以待己者乎此八卦所以無悔吝而有應者尤為美也

兌九二兌之九二剛而得中也雖上承於柔邪不足為累此以得中之義為務也獨節之為卦自有中義所不足者正而已今既不正矣其何以免於凶乎

巽九二兌之中以剛為說巽之中以剛為入皆有才適用之中也然兌務於上巽務於下其勢有所不通如井之義貴於上行也而九二無應徇己才而下之違時拂義人莫肯與以谷射甕敝取象其亦宜乎

坎九二下柔險之始也上柔險之極也而已以剛陽之才獨處中焉是已無賴於彼而彼

有待於已也加以至尊應之則險道大行不爾則幾於困矣大率有應而道行則以貞幹之義為重無應而處中則以須守之義為重錯舉而言則卦才皆備焉

坤六二否之時不為窮厄所動豫之時不為逸欲所牽非安於義分者莫能也坤六二居中履正且又靜而順焉宜其處此而無敗也雖然創物兼人陽之為也柔順貞靜陰之德也以陰之德而遇剝觀則剝傷於柔而觀失於固矣夫何故時既不同義亦隨異此六爻

所以貴中正而中正之中又有隨時之義也震六二六二陰柔而在動體雖居中履正然下乘剛陽成卦之主其勢不得安而處也非惟其勢不得安而處揆其資性亦不肯安其處也或上應或下依有失得之辨焉復無應而下仁吉之道也過此則違道而非正矣益之方受彼也上下之來又何患焉无妄之世方存誠也或應或依祇足為累他卦皆以乘剛之義為重也大率處則乘剛動有得失非坤二柔中之比也

艮六二以剛處上以柔處下尊卑之勢順也
 艮之大體既備此象矣而六二又承剛履柔
 居中得正宜其處諸卦而無過也雖然柔止
 之才動拘禮制若當大有為之時則有不可
 必者固在蹇未能濟處艮莫能止究其用心
 忠義正直終不可以事之成否為累也
 離六二初與三剛而得正皆有為之才也然
 其明照各滯一偏唯六二中正見義理之當
 然而其才幹有不逮其明者甚矣才智之難
 齊也得有應於上則明有所附矣然非剛之

善用明實明之能自用也大抵以剛用明不
 若以明用剛之為順故八卦應五附三其勢
 略等而離之六五有應於下者為最美也
 三卦爻六位唯三為難處蓋上下之交內外之
 際非平易安和之所也故在乾則失於剛暴
 在坤則傷於柔邪震動而無恒巽躁而或屈
 離與艮明止係於一偏坎與兌險說至於過
 極皆凶之道也然乾之健雖不中也猶可勝
 任坤之順雖不正也猶能下人二者之凶比
 他爻為少緩若夫坎之與兌以陰處陽以柔

乘剛不中不正悖忤時義其為凶內切矣是知乾坤為輕坎兌為重總而論之亦曰多凶而已矣

乾九三過剛而不中難與義適然以其有才也故諄諄焉戒命之曰夕惕曰敬慎曰艱貞庶乎有可免者不然則用所偏而違乎義矣凶其可逃乎

四四之位近君多懼之地也以柔居之則有順從之美以剛居之則有僭逼之嫌然又須問居五者陰邪陽邪以陰承陽則得於君而勢

順以陽承陰則得於君而勢逆勢順則無不可也勢逆則尤忌上行上行則凶咎必至離之諸四皆是也震則四為成卦之主才幹之臣也是動而知戒是以有補過之道以陽乘陽以陰乘陰皆不得於君也然陽以不正而有才陰以得正而無才故其勢不同有才而不正則貴於寡欲故乾之諸四例得免咎而隨三四夫之四有凶悔之辭焉無才而得正則貴乎有應故艮之諸四皆以有應為優無應為劣獨坤之諸四能以柔順處之雖無應

援亦皆免咎此又隨時之義也

乾九四九而居四勢本不順然以其健而有才焉故不難於趨義又上卦之初未至過極故多為以剛用柔之義以剛而用柔是有才而能戒懼也有才而能戒懼雖不正猶吉也兌九四處下而說則有樂天之美處上而說則有慕爵之嫌初九雖無應猶可也九四雖有應尚多戒辭也然以剛說之才易得勝任故有應者無不吉而無應者亦有免之之道云

離九四陽處近君而能保其吉者以其有才而敬慎故也火性上炎動成躁急非惟不順君之所用且反為君之所忌也恣橫專幅鮮有不及唯噬嗑之去間睽離之相保與羈旅而親寡之時取君義為甚輕故其所失亦比他爻為甚緩究而言之固非本善之才也震九四離之成卦在乎中故以中為美震之成卦在乎下故以下為貴若是則震之九四乃才幹之臣也君之動由之師之動亦由之其功且大矣其位已逼矣然而卒保其無禍

者何哉蓋震而近臣君有戒慎恐懼之義以陽處陰有體剛用柔之義持其術以往其多功而寡過也宜乎雖然功大位逼而不正不可以久居其所也久居其所則勲德反下此恒之所以戒於田無禽歟

巽六四陰柔之質自多懼也順入之才能承君也以是而處每堪其任故八卦端無凶悔之辭

坎六四其以陰柔得位而上承中正之君略與巽同然又有險之性焉以此處多懼之地

則宜矣故八卦亦無凶悔之辭

艮六四以柔止之才承柔止之君雖已身得正而於君事則有不能自濟者必藉剛陽之才而後可以成功故離九應之則終得婚媾震九應之則顛頤獲吉至於止乾之健納兌之說皆可成功而有喜不爾處剝見凶處蒙蠱見吝矣艮以能止為義能止其身則无咎可也

坤六四坤之六四不問有應與否皆無凶咎蓋為臣之道大體主順不順則無以事君也

五五上卦之中乃人君之位也諸爻之德莫精於此故在乾則剛健而斷在坤則重厚而順未或有先之者至於凶險之孚誠離麗之文明巽順於理艮篤於實能首出乎庶物不問何時克濟大事傳謂五多功者此也獨震忌強輔兌比小人於君道未善觀其戒之之辭則可知

乾九五剛健中正得處君位不問何時皆無悔咎惟履之剛決同人之私暱不合君道故有厲有號咷也

兌九五下履不正之強輔上比柔邪之小人非君之善道也然以其中正也故下有忌而可勝上有說而可決大哉中正之為德乎離六五強輔強師而六以文明柔中之才而麗之悔可忘也事可濟也然更得九二應之為貴故大有睽鼎未濟皆吉而他卦止以得中為免耳

震六五九四陽剛不正之臣為動之主而六五以柔中乘之其勢可嫌也得九二剛中應之其勢頗振動故恒大壯解歸妹比他卦為

優而豐之二五以明動相資故其辭亦異焉
勝於豫震小過之无應也

巽九五以巽順處中正又君臣相得而剛柔
相濟相得則無內難相濟則有成功不待於
應自可无咎應則尤為美也以巽順之道處
中正之位君與臣相得也剛與柔相濟也相
得則無內起之難相濟則有成功之理不待
於應而自能无咎也

坎九五以剛陽之才處極尊之位中而且正
可以有為也然適在險中未能遽出故諸卦

皆有須待之義夫能為者才也得為者位也
可為者時也有才位而無其時唯待為可待
而至於可則无咎矣

艮六五君輔皆柔且無相得之義本不可有
為也以六有靜止得中之才上依而下任也
故僅能成功然非可大有為也更或無應是
不得於臣又不得於民於君道何取焉

坤六五坤六居五雖不當位然柔順重厚合
於時中有君人之度焉得九二剛中應之則
事乃可濟故師泰臨升或吉或无咎而他卦

則戒之之辭為尤重蓋陰柔之才不克大事且鮮能永貞故也

上上事之終時之極也其才之剛則柔內之應否雖或取義然終莫及上與終之重也是故難之將出者則指其可由之方事之既成者則示以可保之道時甚足貴也時過適則難與行也義之善或不必勸則直云其吉也勢之惡或不可解則但言其凶也有始不得志而終无咎者有始饜其欲而終有禍敗者執其偏而用者才尚可也反其常而動者事已

窮也質雖不美而冀其或改焉則猶告之位雖處極而見其可行焉則亦諭之艮有成終之義故八卦皆善履繫於所履觀繫於所生吉凶不敢主言也大抵積微而盛過盛而衰有不可變者有不能不變者六爻教戒之辭唯此為最少大傳謂其上易知豈非事之已成乎

讀易私言

後學 成德 校訂

節是時言

九平

此其然最少大幹爾其土品快豈非事之
 前不可變非亦不歸不與書亦不與然其
 言山不效主言亦大然其然亦不與然其
 之義對人性背善則樂於山則樂於山則
 報效對而見其百行而限亦命之身亦亦
 康也實雖不美而莫其有也其則除也之

