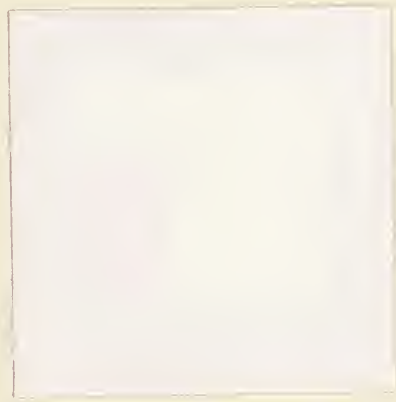


8b
ND
588
.L6
M8
1905





Lenbach-Ausstellung



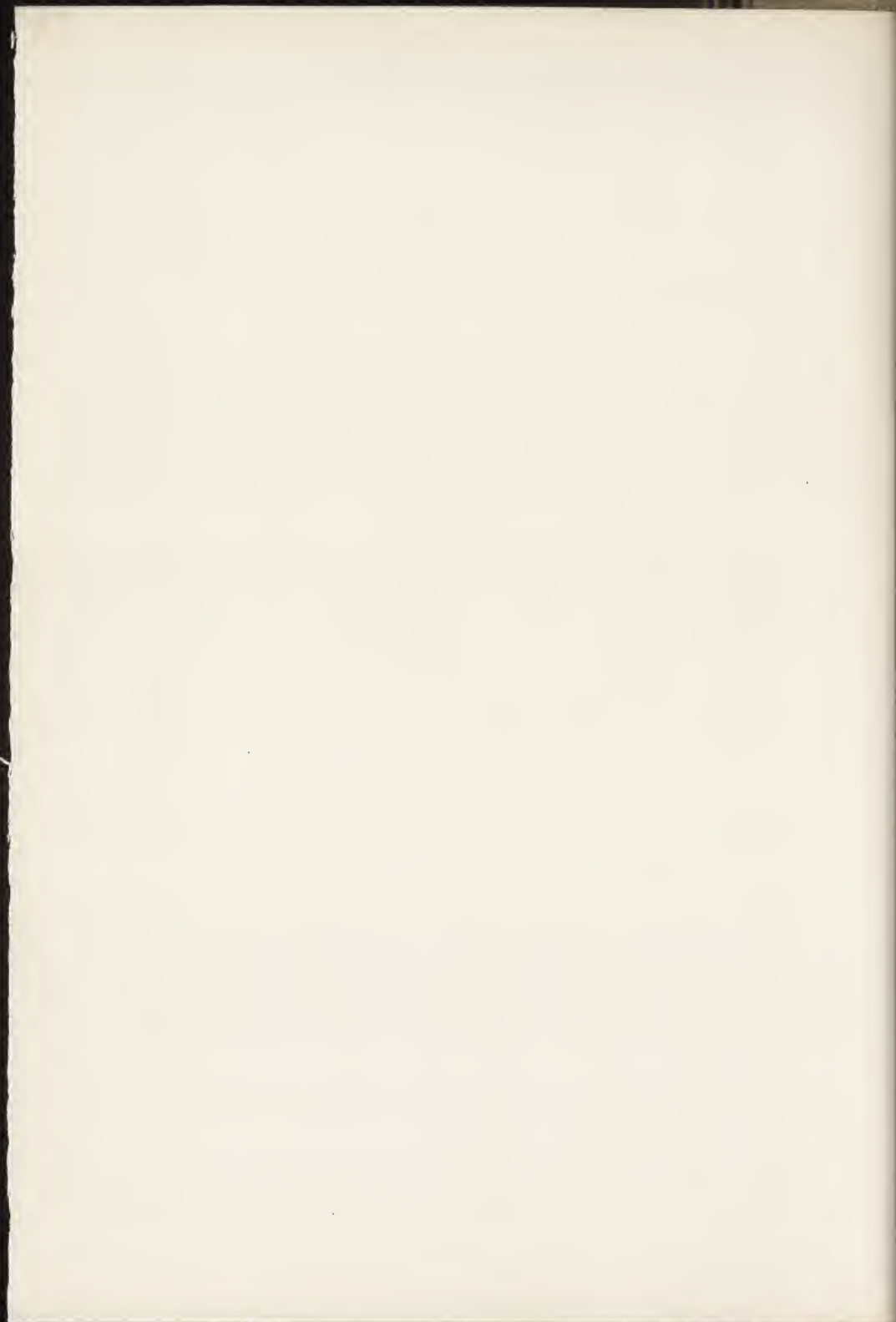
München 1905

amino Merckig.

THE GETTY CENTER
LIBRARY

DEM ANDENKEN
FRANZ VON LENBACHS

DIE MÜNCHENER
KÜNSTLERSCHAFT



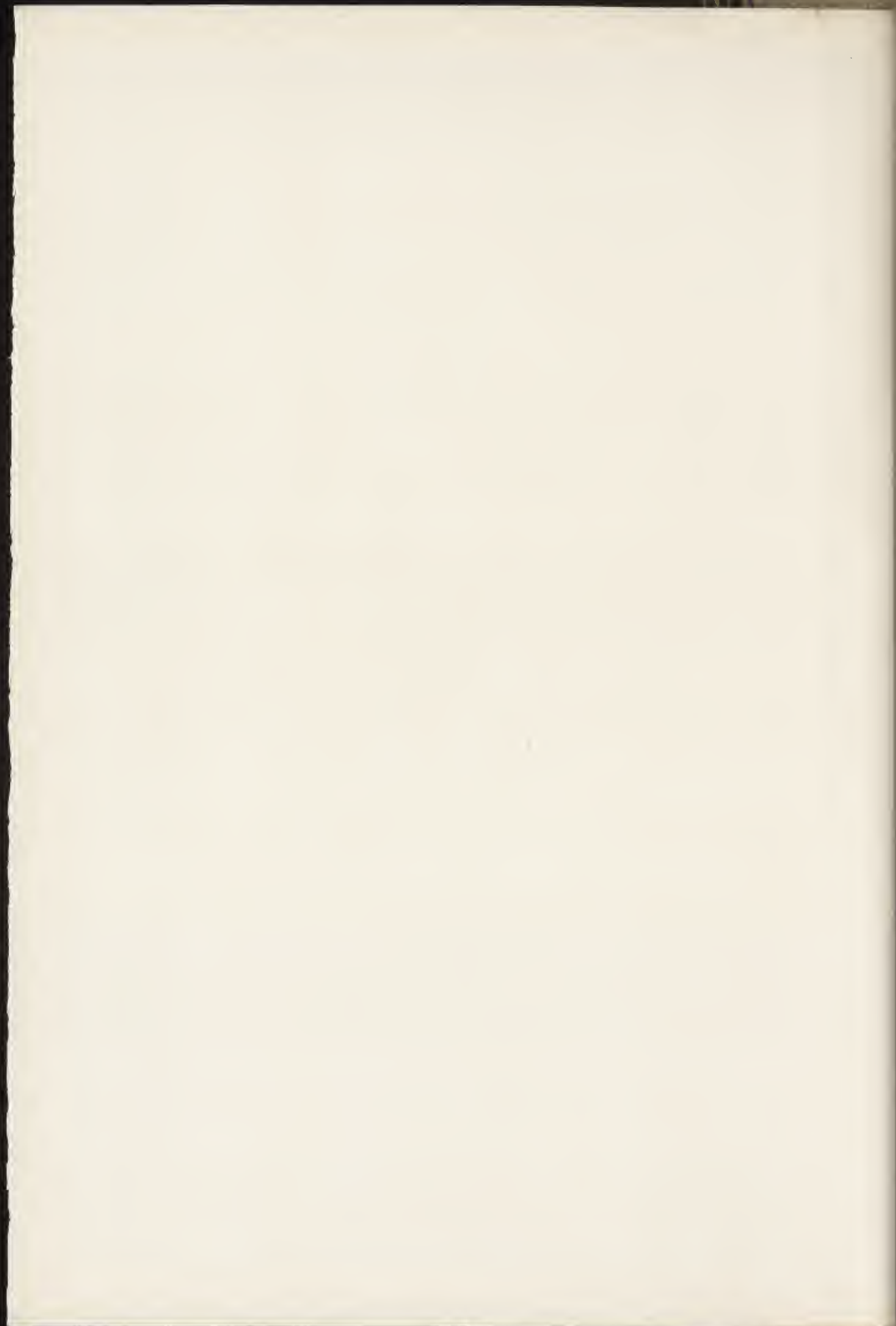
An dreihundert Werke Franz von Lenbachs sind in der Sammlung vereinigt; eine Zahl — reich genug, die Arbeit eines Menschenlebens auszufüllen. Und doch ein kleiner Teil nur seines Lebenswerkes, das, in alle Welt verstreut, treu verwahrt und sorgsam gehütet wird von der Liebe der Familien und den Pflegern der Museen.

Seine Kunstgenossen trugen diese Werke zusammen als Zeichen der Verehrung für den Toten, damit Jeder erkenne, welch ein Großer uns verloren ging.

Vieles, das einzureihen noch wünschenswert gewesen, war nicht zu erreichen. Aber alle Höhepunkte seiner Künstlerbahn sind gegeben. Von den Tagen, da er in heißem Ringen die Natur zu erfassen sich mühte, von den Tagen, da die großen Väter der Kunst sein Herz entflamnten und ihm ihre Lehren offenbarten — bis zur Zeit, da er mit sicherer Meisterschaft die Natur seiner kraftvollen Kunst dienstbar machte.

Und doch genügte ihm nie das Erreichte; immer strebte er nach Vollkommnerem. Noch im Alter verzehrte er seine Kraft im Suchen nach höheren Zielen mit eisernem Fleiß.

»Vor den Ruhm setzten den Schweiß
die unsterblichen Götter.«



UNTER DEM ALLERHÖCHSTEN PROTEKTORAT
SEINER KÖNIGLICHEN HOHEIT DES
PRINZ-REGENTEN
UND UNTER DEM EHRENPRÄSIDIUM
SEINER KÖNIGLICHEN HOHEIT DES
PRINZEN LUDWIG



LENBACH-AUSSTELLUNG

IM KGL. KUNSTAUSSTELLUNGSGEBÄUDE
AM KÖNIGSPLATZ

VERANSTALTET VON DEM ZENTRAL-KOMITEE DER

IX. INTERNATIONALEN KUNST-
AUSSTELLUNG ZU MÜNCHEN 1905

JUNI BIS ENDE OKTOBER

ERSTE AUFLAGE, AUSGEGEBEN AM 1. JUNI 1905

MÜNCHEN 1905

VERLAG DES ZENTRAL-KOMITEES DER IX. INTERNATIONALEN
KUNSTAUSSTELLUNG

Eintritts-Preise:

Eintrittskarten für einmaligen Besuch M. 1.—

Dauerkarten, gültig sowohl für die Lenbach-Ausstellung als auch für die IX. Internationale Kunstausstellung im kgl. Glaspalast (auf Namen lautend, nicht übertragbar) M. 10.—

Abonnementshefte:

mit Karten, gültig entweder für die Internationale Kunstausstellung im kgl. Glaspalaste oder für die Lenbach-Ausstellung im Kunstausstellungsgebäude (nicht auf Namen lautend, übertragbar)

a) mit 20 Karten M. 15.—

b) mit 10 Karten M. 8.—

**Die Ausstellung ist täglich geöffnet von morgens 9 Uhr
bis abends 6 Uhr.**

Inhalt:

	Seite
I. Ölgemälde	15
II. Pastelle	33
III. Zeichnungen	35

Bemerkungen:

Eine Anzahl der ausgestellten Kunstwerke sind verkäuflich. Über alles Nähere wird im Sekretariate bereitwilligst Auskunft erteilt.

Alle Verkäufe haben ausschließlich durch dasselbe zu erfolgen; es ist daher der Abschluß eines solchen in jedem Falle vom Käufer wie vom Verkäufer dem Sekretariate zur Anzeige zu bringen.

Ein Drittel der Kaufsumme ist sogleich bar, der Rest vor Schluß der Ausstellung zu erlegen. Reklamationen nach erfolgtem Kaufe können nicht berücksichtigt werden.

Die Versendung der verkauften Kunstwerke kann erst nach Schluß der Ausstellung erfolgen und geschieht auf Rechnung und Gefahr des Käufers.

Geschäftsführung.

Xaver Schmalix.

Max Echter.

Das Zentral-Komitee der IX. Internationalen Kunstausstellung zu München 1905.

Der Vertreter der Kgl. Staatsregierung:
Julius Freiherr von der Heydte,
kgl. Oberregierungsrat.

Der I. Präsident:
Karl Albert Baur,
Maler.

Der II. Präsident:
Prof. Hugo Freiherr von Habermann,
Maler.

Der I. Schriftführer:
Prof. Otto Hierl-Deronco,
Maler.

Der II. Schriftführer:
Richard Groß,
Maler.

Der Kassier:
Franz Schmid-Breitenbach,
Maler.

Prof. Fritz Baer, Maler.

Hofbaurat Eugen Drollinger.

Galeriedirektor und Konservator Prof. August Holmberg, Maler.

Josef Michael Holzapfl, Kupferstecher.

Prof. Albert von Keller, Maler.

Hermann Knopf, Maler.

Prof. Joseph von Kramer, Bildhauer.

Akademieprof. Karl Marr, Maler.

Akademiedirektor Ferdinand von Miller, Bildhauer, Delegierter der Kgl. Akademie d. b. K.

Akademieprof. Wilhelm von Rümman, Bildhauer, Delegierter der Kgl. Akademie d. b. K.

Albert Schröder, Maler.

Prof. Emanuel Seidl, Architekt.

Prof. Karl Seiler, Maler.

Akademieprof. Rudolf von Seitz, Maler, Delegierter der Kgl. Akademie d. b. K.

Prof. Eugen von Stieler, Maler, Delegierter der Kgl. Akademie d. b. K.

Akademieprof. Franz Stuck, Maler.

Prof. Fritz von Uhde, Maler.

Prof. Heinrich Wadere, Bildhauer.

Kommission für die Lenbach-Ausstellung.

Vorsitzender : Professor Rudolf von Seitz.

Schriftführer: Professor Benno Becker.

Karl Albert Baur.

Professor Hugo Freiherr von Habermann.

Akademieprofessor Wilhelm von Rümann.

Franz Schmidt-Breitenbach.

Professor Eugen von Stieler.

Das Bildnis Franz von Lenbachs auf dem Umschlag ist die Wiedergabe einer Naturaufnahme von C. Hahn, Photograph in München.

Die Illustrationen zu Nr. 1, 8, 10, 22, 28, 37, 44, 48, 65, 66, 74, 86, 103, 136, 245, 270 sind aus dem Verlage der Verlagsanstalt F. Bruckmann A.-G. in München.

Die Illustrationen zu Nr. 2, 3, 4, 5, 6, 7, 13, 33, 38, 39, 64, 70, 79, 80, 83, 107, 122, 127, 130, 159, 160, 190 sind aus dem Verlage von Franz Hanfstaengl, k. b. Phot. Hof-Kunstanstalt in München.

Die Illustrationen zu Nr. 16, 17, 20, 127, 160, 170, 174, 176, 179 sind die verkleinerte Wiedergabe aus der Lenbach-Studienmappe, Verlag von Kupfer & Herrmann, Berlin.

Die zur Dekoration verwendeten Gobelins und Möbel sind von der Firma L. Bernheimer in München freundlichst überlassen.

Die Zahl unter Abbildungen bezeichnet die laufende Katalognummer.

I. Ölgemälde.

Lauf. Nr.

- 1 „Prinz-Regent Luitpold von Bayern“ (1889).
Seine Königliche Hoheit Prinz Ludwig von Bayern.
- 2 „Prinz Ludwig von Bayern“ (um 1885).
Seine Königliche Hoheit Prinz Ludwig von Bayern.
- 3 „Frau Prinzessin Ludwig von Bayern“ (um 1885).
Seine Königliche Hoheit Prinz Ludwig von Bayern.
- 4 „Familie des Prinzen Ludwig von Bayern“ (1882).
Seine Königliche Hoheit Prinz Ludwig von Bayern.
- 5 „Prinzessin Adelgunde von Bayern“ (1891).
Seine Königliche Hoheit Prinz Ludwig von Bayern.
- 6 „Prinzessin Marie von Bayern“ (1897).
Seine Königliche Hoheit Prinz Ludwig von Bayern.
- 7 „Sechs Kinder des Prinzen Ludwig von Bayern“ (1878).
Seine Königliche Hoheit Prinz Ludwig von Bayern.
- 8 „König Ludwig I.“
Theo Rikoff in München.
- 9 „Herzogin Max von Bayern“ (1890).
Privatbesitz.
- 10 „Kaiser Friedrich.“
Privatbesitz.
- 11 „Königin Isabella“ (um 1890).
Privatbesitz.

I.auf. Nr.

- 12 „Selbstbildnis“ (1904).
Privatbesitz.
Letzte Arbeit des Künstlers.
- 13 „Frau Lolo von Lenbach“ (1897).
Privatbesitz.
- 14 „Gabriele Lenbach“ (1901).
Privatbesitz.
- 15 „Marion Lenbach“ Skizze (1894).
Privatbesitz.
- 16 „Marion Lenbach“ (1895).
Privatbesitz.
- 17 „Josefine Lenbach“ (1864).
Fräulein Auguste und Josephine Lenbach in München.
- 18 „Ludwig Lenbach“ (1854).
Fräulein Auguste und Josephine Lenbach in München.
- 19 „Ludwig Lenbach“ (1867).
Frau Magdalena und Fräulein Emmi Lenbach in München.
- 20 „Nichte des Künstlers.“
Frau Anna Lenbach München.
- 21 „Fürst Bismarck“ (1890).
Frau Professor Karoline Zimmermann in München.
- 22 „Fürst Bismarck“ (1892).
Ernst von Mendelssohn-Bartholdy, Mitglied des Herren-
hauses, in Berlin.
- 23 „Fürst Bismarck“ (1896).
Geheimer Kommerzienrat Hugo Oppenheim in Berlin.
- 24 „Fürst Bismarck nach dem Leben gemalt“ (Varzin, August 1881).
Familie Georg Hirth in München.
- 25 „Fürst Bismarck“ (1889).
Herr und Frau Dr. Albert Jodlbauer in München.

Lauf. Nr.

- 26 „Bismarck auf dem Totenbette“ (1898). Skizze.
Privatbesitz.
- 27 „Moltke“ (um 1884).
Privatbesitz.
- 28 „Leo XIII“ (1885).
Kgl. Neue Pinakothek in München.
- 29 „Arnold Böcklin“ (1884).
Frau Anna Lenbach in München.
- 30 „Arnold Böcklin“ (1861). Skizze.
L. T. Neumann, k. u. k. Hofkunsthdlgung, Wien.
- 31 „Frau Böcklin“ (1869).
Ihre Exzellenz Frau Therese von Helldorf, geb. von Gerstenberg, in Weimar.
- 32 „Lorenz Gedon“ (um 1870).
Privatbesitz.
- 33 „Gabriel von Seidl mit Töchterchen“ (1897).
Professor Gabriel von Seidl in München.
- 34 „Frau Therese Seidl“ (1889).
Professor Gabriel von Seidl in München.
- 35 „Gabriel Sedlmayr“ (1889).
Kommerzienrat Karl Sedlmayr in München.
- 36 „Franz von Seitz“ (um 1874).
Professor Gabriel von Seidl in München.
- 37 „Franz von Seitz“ (um 1874).
Professor Rudolf von Seitz in München.
- 38 „Rudolf von Seitz“ (1871).
Professor Rudolf von Seitz in München.
- 39 „Wilhelm von Rümman“ (1898).
Professor Wilhelm von Rümman in München.

Lauf. Nr.

- 40 „August von Pertenkofen“ (1883). Skizze.
Fräulein Auguste und Josephine Lenbach in München.
- 41 „Adolf Oberländer“ (1891).
Privatbesitz.
- 42 „Maler E. von Liphart“ (1865). Tempera.
Baron Reinhold von Liphart-Rathshoff in Rathshoff bei
Dorpat.
- 43 „Maler E. von Liphart mit Baret“ (1865). Tempera.
Baron Reinhold von Liphart-Rathshoff in Rathshoff bei
Dorpat.
- 44 „K. E. von Liphart“ (1880).
Großherzogliches Museum in Darmstadt.
- 45 „K. E. von Liphart“ (1880).
Frau Anna Lenbach in München.
- 46 „K. E. von Liphart“ (1880).
Baron Reinhold von Liphart-Rathshoff in Rathshoff bei
Dorpat.
- 47 „Frau A. von Liphart“ (1902).
Baron Reinhold von Liphart-Rathshoff in Rathshoff bei
Dorpat.
- 48 „Wilhelm Busch“ (1879).
Künstlerhausverein München.
- 49 „Adolf Hengeler“ (1902).
Professor Hengeler in München.
- 50 „Alois Hauser“ (1900).
Professor Alois Hauser in München.
- 51 „Maler Johannes Kugler.“
Dr. Paul Heyse in München.
- 52 „Bildhauer Joseph von Kopf“ (1865).
Frau Professor Anna Kopf in Rom.

Lauf. Nr.

- 53 „Graf Stanislaus Kalckreuth“ (1885).
Professor Graf L. von Kalckreuth in Stuttgart.
- 54 „Ludwig von Hagn“ (1863).
Privatbesitz.
- 55 „Ludwig von Hagn“ (1863).
Privatbesitz.
- 56 „Charlotte von Oven, geb. von Hagn“ (1869).
Privatbesitz.
- 57 „Karl von Piloty“ (1876).
Frau Direktor Bertha von Piloty in München.
- 58 „Frau Bertha von Piloty“ (1868).
Frau Direktor Bertha von Piloty in München.
- 59 „Kupferstecher Konrad Geyer“ (1863).
Frau Käte Goldberg in Stuttgart.
- 60 „Zehn Künstlerporträts“ Skizze.
Privatbesitz.
- 61 „Porträt eines Künstlers.“ (Rom 1858).
Dr. J. Deutsch in München.
- 62 „Frau von Schraudolph“ (1867).
Frau Therese von Schraudolph in Eppan, Südtirol.
- 63 „Ignaz von Döllinger“ (1882).
Professor L. Adam Kunz in Maria Einsiedel bei München.
- 64 „Ignaz von Döllinger“ (1888).
Professor Alfred Pringsheim in München.
- 65 „Gladstone und Döllinger.“
Frau Konsul Rudolf Schoeller in Falkenburg, Zürich.
- 66 „Gladstone“.
J. P. Schneider jr., Frankfurt a. M.
- 67 „Hermann von Helmholtz“ (1894).
Privatbesitz.

Lauf. Nr.

- 68 „Frau von Helmholtz“ (1895).
Frau Ellen von Siemens, geb. von Helmholtz, in Berlin.
- 69 „Dr. Georg Hirth“ (1880).
Familie Georg Hirth in München.
- 70 „Max von Pettenkofer“ (1894).
Künstlerhausverein München.
- 71 „Theodor Mommsen“ (1900).
Privatbesitz.
- 72 „Rudolf Virchow.“
Privatbesitz.
- 73 „J. Volhard“ (1878).
Professor und Geh. Reg.-Rat J. Volhard in Halle a. S.
- 74 „Richard Wagner.“
Haus Wahnfried in Bayreuth.
- 75 „Franz Liszt.“
Haus Wahnfried in Bayreuth.
- 76 „Robert von Hornstein“ (1869).
Dr. Ferdinand Freiherr von Hornstein in München.
- 77 „Baronin Hornstein“ (1869).
Dr. Julius Freiherr von Hornstein in Charlottenburg.
- 78 „Arthur Schopenhauer.“
Haus Wahnfried in Bayreuth.
- 79 „Hermann Allmers“ (1895).
Privatbesitz.
- 80 „Hermann von Lingg“ (1897).
Privatbesitz.
- 81 „Adolf Wilbrandt“ (1883).
Fräulein Auguste und Josephine Lenbach in München.

Lauf. Nr.

- 82 „Freiherr Karl von Perfall“ (1888).
Seine Exzellenz General-Intendant Karl Freiherr von Perfall
in München.
- 83 „Johann Strauß“ (1895).
J. P. Schneider jr. in Frankfurt a. M.
- 84 „Ernst von Bergmann“ Skizze.
Privatbesitz.
- 85 „Franz von Brentano“ (1884).
Fräulein Auguste und Josephine Lenbach in München.
- 86 „Rudolf Delbrück.“
Privatbesitz.
- 87 „Leo von Klenze.“
Privatbesitz.
- 88 „Dr. Friedrich von Schauß“ (1889).
Fräulein Corinne B. Marmillion in München.
- 89 „Geheimrat von Siebold“ (um 1878).
Gräfin Pauline von Kalckreuth in München.
- 90 „Werner von Siemens“ (1890).
Privatbesitz.
- 91 „Fürst Marc Antonio Borghese“ (1883).
Fürstin Helene Borghese in Venedig.
- 92 „Herzog Sermoneta“ (1883).
Privatbesitz.
- 93 „Prinzessin Massimi“ (1883).
Privatbesitz.
- 94 „Fürst Chlodwig zu Hohenlohe-Schillingsfürst“ (um 1898).
Seine Durchlaucht Fürst zu Hohenlohe-Schillingsfürst.
- 95 „Fürst Chlodwig zu Hohenlohe-Schillingsfürst.“
Privatbesitz.

Lauf. Nr.

- 96 „Fürstin Khevenhüller, geb. Gräfin Clam-Gallas“ (1873).
Seine Exzellenz Graf Clam-Gallas in Wien.
- 97 „Fürst Rudolf Liechtenstein“ (1886).
Ihre Durchlaucht Fürstin Hedwig Liechtenstein in Wiesbaden.
- 98 „Prinzessin Otto Wittgenstein“ (1872).
Ihre Durchlaucht Frau Prinzessin Otto Sayn-Wittgenstein-Berleburg in Egern-Rottach am Tegernsee.
- 99 „Bildnis einer russischen Fürstin“ (1863).
D. Heinemann in München.
- 100 „Graf Arco-Valley“ (1877).
Gräfin Leopoldine von Arco-Valley in München.
- 101 „Heinrich Freiherr von Tucher“ (1892).
Seine Exzellenz Heinrich Freiherr von Tucher, kgl. bayer. Gesandter in Wien.
- 102 „Christoph Freiherr von Tucher.“
Christoph Freiherr von Tucher in Nürnberg.
- 103 „Emil Freiherr von Riedel“ (1893).
Seine Exzellenz Staatsminister Dr. Emil Freiherr von Riedel in München.
- 104 „Karl Graf von Moy“ (1896).
Reichsrat Ernst Graf von Moy in München.
- 105 „Freiherr von Cramer-Clett.“
Künstlerhausverein München.
- 106 „Georg Proebst“ (1900).
Kommerzienrat Georg Proebst in München.
- 107 „Baronin Fabrice.“
Privatbesitz.
- 108 „Dr. Aloys von Erhardt“ (um 1887).
Stadtgemeinde München.
- 109 „Frau von Helldorf, Weimar“ (1899).
Major von Helldorf in Hannover.

Lauf. Nr.

- 110 „Marie Gräfin von Wolkenstein-Trostburg“ (1874).
Ihre Exzellenz Marie Gräfin von Wolkenstein-Trostburg
in Ivano (Tirol).
- 111 „Graf Georg von Werthern-Beichlingen“ (um 1875).
Graf von Werthern-Beichlingen in Beichlingen (Provinz
Sachsen).
- 112 „Marie Gräfin Kinsky, geb. Gräfin Wilczek“ (1877).
Seine Exzellenz Hans Graf Wilczek in Wien.
- 113 „Frau von Mouchanoff“ (um 1874).
Frau W. Meister in Frankfurt a. M.
- 114 „Frau von Peterson, geb. Ozerow“ (1869).
Eduard Graf Montgelas, kgl. bayer. Gesandter in Dresden.
- 115 „von Ozeroff“ (1869).
Frau von Ozeroff, geb. von Pachkow, in Darmstadt.
- 116 „Altgraf Hugo Salm“ (um 1875).
Eleonore Gräfin Herberstein, geb. Altgräfin Salm, in Schloß
Střilek (Mähren).
- 117 „Madame Acton“ (1889).
Ihre Exzellenz Frau Marie Gräfin von Wolkenstein-Trostburg
in Ivano (Tirol).
- 118 „L. von Wertheimstein“ (1872).
Fräulein Franziska von Wertheimstein in Wien.
- 119 „Theodor Gomperz“ (1900).
Hofrat Dr. Theodor Gomperz in Wien.
- 120 „L. Bernheimer“ (1903).
Kommerzienrat L. Bernheimer in München.
- 121 „Frau L. Bernheimer“ (1903).
Kommerzienrat L. Bernheimer in München.
- 122 „Frau Hedwig Dohm“ (1894).
Professor Alfred Pringsheim in München.

Lauf. Nr.

- 123 „Frau Hermann Einstein“ (1901).
Hermann Einstein in München.
- 124 „Dr. Friedrich Hammacher“.
Privatbesitz.
- 125 „Kommerzienrat Anton Hertrich“ (um 1897).
Privatbesitz.
- 126 „Frau M. Herbertz“ (1898).
Frau Geheimrat M. Herbertz in Köln a. Rh.
- 127 „Lulu Heyse“ (1868).
Paul Heyse in München.
- 128 „J. E. Hirschberger“ (Tempera).
Frau Magdalena und Fräulein Emmi Lenbach in München.
- 129 „Frau N.“
Künstlerhausverein München.
- 130 „Fräulein Peck“ (1897).
Künstlerhausverein München.
- 131 „Kammersänger Fritz Plank.“
Rudolf Plank in St. Johann-Saarbrücken.
- 132 „Albert Riegner“ (1902).
Hofkunsthändler Albert Riegner in München.
- 133 „Frz. Ruedorffer“ (1894).
Städtisches Museum zu Magdeburg.
- 134 „Saharet“ (1899).
D. Heinemann in München.
- 135 „Frau Geheimrat Joest“ (1900).
Privatbesitz.
- 136 „Lillian Sanderson“ (1896).
D. Heinemann in München.
- 137 „Frau St.-René Taillandier“ (um 1889). Tempera.
Privatbesitz.

Lauf. Nr.

- 138 „Bildnis der Frau H. G.“ (um 1872).
Privatbesitz.
- 139 „Frau Weinberg mit Kind“ (1902).
Dr. J. Deutsch in München.
- 140 „Mädchenkopf“ (um 1858).
D. Heinemann in München.
- 141 „Araber“ (1876).
Fräulein Auguste und Josephine Lenbach in München.
- 142 „Araberkopf“ (1876).
Fräulein Auguste und Josephine Lenbach in München.
- 143 „Bauernmädchen“ (1854).
Fräulein Auguste und Josephine Lenbach in München.
- 144 „Mädchenbildnis“ (1855).
Fräulein Auguste und Josephine Lenbach in München.
- 145 „Männliches Bildnis.“ (1890).
Karl Schöller in München.
- 146 „Kinderbildnis“ (1902).
Privatbesitz.
- 147 „Kopf eines Bauernmädchens.“
Privatbesitz.
- 148 „Alte Dame“ (Tempera).
Privatbesitz.
- 149 „Männliches Bildnis“ Skizze.
Privatbesitz.
- 150 „Männliches Bildnis“ Skizze.
Privatbesitz.
- 151 „Männliches Bildnis“ Skizze.
Privatbesitz.

Lauf. Nr.

- 152 „Männliches Bildnis“ Skizze.
Privatbesitz.
- 153 „Männliches Bildnis“ Skizze.
Privatbesitz.
- 154 „Baronin Fabrice“ Skizze.
Privatbesitz.
- 155 „Junges Mädchen.“
Privatbesitz.
- 156 „Alter Mann.“
Privatbesitz.
- 157 „Männliches Bildnis.“
Privatbesitz.
- 158 „Weiblicher Halbakt“ (1903).
Privatbesitz.
- 159 „Tochter der Herodias“ (1894).
Kgl. Neue Pinakothek in München.
- 160 „Schlangenkönigin“ (1894).
Karl Toelle in Barmen.
- 161 „Gruppe von vier Männern an einem Tisch“ (1872).
Konsul Ed. F. Weber in Hamburg.
- 162 „Der Titusbogen“ (1860).
Seine Exzellenz Graf Johann Pálffy in Preßburg.
- 163 „Der Tempel der Vesta in Rom“ (1858).
Dr. J. Deutsch in München.
- 164 „Straße in Kairo“ (1876).
Julius Unger in Cannstatt.
- 165 „Italienischer Dudelsackpfeifer“ (1860).
Großh. sächs. Kunstschule in Weimar.

Lauf. Nr.

- 166 „Zwei Knaben an einem Abhang liegend“ (1859).
Großh. sächs. Kunstschule in Weimar.
- 167 „Italiener mit Tabakspfeife“ (1860).
Großh. sächs. Kunstschule in Weimar.
- 168 „Schlafender Hirte“ Skizze (um 1860).
Hofglasmaler, Maler C. de Bouché in München.
- 169 „Bauer mit Hut“ (1861).
Seine Durchlaucht Fürst von Donnersmarck auf Schloß
Neudeck.
- 170 „Bauernkopf“ (1860).
Seine Durchlaucht Fürst von Donnersmarck auf Schloß
Neudeck.
- 171 „Bauernstube“ (1854).
Fräulein Viktoria Englhard in München.
- 172 „Ernte“ (1854).
Fräulein Viktoria Englhard in München.
- 173 „Campagnole“ (1858).
Oberkonsistorialrat Dr. von Hase in Breslau.
- 174 „Kopf eines Mönches“ Studie (1868).
Privatbesitz.
- 175 „Schnitterin im Maisfeld“ (um 1860).
Oberkonsistorialrat Dr. von Hase in Breslau.
- 176 „Dorfstraße in Aresing“ (1856).
Oberkonsistorialrat Dr. von Hase in Breslau.
- 177 „Mann mit aufgestütztem Arm“ (1873).
D. Heinemann in München.
- 178 „Bäuerin mit Kind“ (1860).
D. Heinemann in München.

Lauf. Nr.

- 179 „Alter Mann mit Kind“ (1854).
J. B. Hofner in Aresing.
- 180 Erntewagen. Studie (1856).
Ernst Hühsam in München.
- 181 „Landschaft mit schlafenden Bauernbuben“ (um 1887).
Studie.
Gräfin Pauline von Kalckreuth in München.
- 182 „Kind auf dem Weg am Kornfeld“ (um 1860). Studie.
Gräfin Pauline von Kalckreuth in München.
- 183 „Stehender Bauernbub“ (um 1860). Studie.
Gräfin Pauline von Kalckreuth in München.
- 184 „Kleine Landschaft mit Frau und Knaben“ (1854).
Fräulein Auguste und Josephine Lenbach in München.
- 185 „Säender Bauer“ (1855).
Fräulein Auguste und Josephine Lenbach in München.
- 186 „Bauernmädchen aus Aresing“ (1854).
Fräulein Auguste und Josephine Lenbach in München.
- 187 „Bauer mit roter Weste“ (1854).
Fräulein Auguste und Josephine Lenbach in München.
- 188 „Knecht und Magd vom Heimathofe des Meisters“
(um 1860).
Frau Magdalena und Fräulein Emmi Lenbach in München.
- 189 „Bauernhof“ (1858).
Frau Criska Loesener in Hamburg.
- 190 „Landleute vor einem Unwetter flüchtend“ (1858).
Städtisches Museum zu Magdeburg.
- 191 Studie zu dem Bilde: „Landleute vor einem Unwetter
flüchtend“ (1858).
Privatbesitz.

Lauf. Nr.

- 192 „Alter Bauer“ Studie (1860).
Professor Dr. Oskar Piloty in München.
- 193 „Der Hirtenknabe“ (1859). Studie zu dem in der Schack-
galerie befindlichen Gemälde.
Hof- und Gerichtsadvokat Dr. Alfred Spitzer in Wien.
- 194 „Viehhüter aus Aresing“ (1857).
Maler Richard Voltz in München.
- 195 „Heuernte, Aresing“ (1856). Skizze.
Frau Therese Waldmann in München.
- 196 „Allegorische Szene“ Skizze (1895).
Privatbesitz.
- 197 „Flucht nach Ägypten.“
Privatbesitz.
- 198 „Orientalische Szene“ (1876).
Privatbesitz.
- 199 „Studie aus Cairo“ (1876).
Privatbesitz.
- 200 „Studie aus Cairo“ (1876).
Privatbesitz.
- 201 „Herbstlandschaft.“
Dr. J. Deutsch in München.
- 202 „Der rote Schirm“ Landschaft (um 1860).
Professor Graf L. von Kalckreuth in Stuttgart.
- 203 „Baumstudie mit Scheuer“ (1854).
Fräulein Auguste und Josephine Lenbach in München.
- 204 „Baumstamm am Wasser“ (1854).
Fräulein Auguste und Josephine Lenbach in München.

Lauf. Nr.

- 205 „Turm mit einem Stück der Stadtmauer von Schrobenu-
hausen“ (1855).
Fräulein Auguste und Josephine Lenbach in München.
- 206 „Stadtmauer mit Turm“ (1855).
Fräulein Auguste und Josephine Lenbach in München.
- 207 „Landschaft“ (1855).
Fräulein Auguste und Josephine Lenbach in München.
- 208 „Bäume bei Aresing“ (1855).
Fräulein Auguste und Josephine Lenbach in München.
- 209 „Ortschaft mit Bäumen“ (1854).
Fräulein Auguste und Josephine Lenbach in München.
- 210 „Bauerngehöft im Walde“ (um 1860).
Dr. Ulrich Thieme in Leipzig.
- 211 „Feldkapelle“ Studie (1858).
Großh. sächs. Kunstschule in Weimar.
- 212 „Tür“ Studie (1860).
Großh. sächs. Kunstschule in Weimar.
- 213 „Landschaftliche Studie“ (1860).
Hans Graf York von Wartenberg in Kleinöls (Kreis Ohlau).
- 214 „Landschaftliche Studie“ (1860).
Privatbesitz.
- 215 „Landschaftsstudie“ (1855).
Privatbesitz.
- 216 „Scheuer“ Studie (1858).
Privatbesitz.
- 217 „Landschaft“ (1855).
Privatbesitz.
- 218 „Landschaft mit Bauernhaus“ (1858).
Privatbesitz.

Lauf. Nr.

- 219 „Schweinstall“ (1854). Studie.
Fräulein Viktoria Enghard in München.
- 220 „Tierstudie“ (um 1866).
Hans Peter Feddersen in Kleiseer-Koog.
- 221 „Hündchen“ (1890).
Fräulein Auguste und Josephine Lenbach in München.
- 222 „Landschaft mit Schafen“ Studie (1855).
Fräulein Auguste und Josephine Lenbach in München.
- 223 „Füllen“ Studie (1854).
Fräulein Auguste und Josephine Lenbach in München.
- 224 „Pferdestudie“ (1855).
Privatbesitz.
- 225 „Hof mit Hühnern“ Studie (1858).
Großh. sächs. Kunstschule in Weimar.
- 226 „Esel“ Studie (1860).
Großh. sächs. Kunstschule in Weimar.
- 227 „Pferde am Pflug“ Skizze (1858).
Heinrich Graf York von Wartenberg in Kleinöls (Kreis Ohlau).
- 228 „Stilleben mit Hut und roter Weste“ (1854). Studie.
Fräulein Auguste und Josephine Lenbach in München.
- 229 „Fische“ (1902).
Künstlergesellschaft Allotria in München.
- 230 „Huhn“ (um 1880).
Künstlergesellschaft Allotria in München.
- 231 „Muschel“ (1900).
Privatbesitz.
- 232 „Farbenversuche.“
Maler Albert Lenck in München.

Lauf. Nr.

- 233 „Farbenversuche.“
Privatbesitz.
- 234 „Farbenversuche.“
Privatbesitz.
- 235 „Farbenversuche.“
Privatbesitz.
- 236 „Farbenversuche.“
Privatbesitz.

Vermutlich von Lenbach:

- 237 „Lenbachs Vater“ (um 1856).
Familie Pfättisch in München.
- 238 „Lenbachs Stiefmutter“ (um 1856).
Familie Pfättisch in München.
-

II. Pastelle.

Lauf. Nr.

- 239 „Königin Marguerita von Italien.“
L. T. Neumann, k. u. k. Hofkunsthdlgung, Wien.
- 240 „Königin von Neapel.“
Privatbesitz.
- 241 „Herzogin Karl Theodor von Bayern“ (um 1887).
Gräfin Pauline von Kalckreuth in München.
- 242 „Emil Freiherr von Riedel“ (1893).
Privatbesitz.
- 243 „Hermann von Lingg“ (1889).
Dr. Hermann Ritter von Lingg in München.
- 244 „Maler Ludwig Passini“ (Tempera und Pastell).
Gemäldegalerie der k. k. Akademie der bild. Künste in
Wien.
- 245 „Giapello“ Skizze (um 1882).
Privatbesitz.
- 246 „Römerin“ (um 1882).
Privatbesitz.
- 247 „Frau Riedinger.“
Privatbesitz.

Lauf. Nr.

248 „Damenporträt.“

Privatbesitz.

249 „Damenbildnis“ (1884).

Fräulein Auguste und Josephine Lenbach in München.

250 „Amme mit Kind“ (um 1882).

Privatbesitz.

251 „Skizze zu einer Bühnedekoration für das Künstlerfest 1898.“

Privatbesitz.

III. Zeichnungen.

Lauf. Nr.

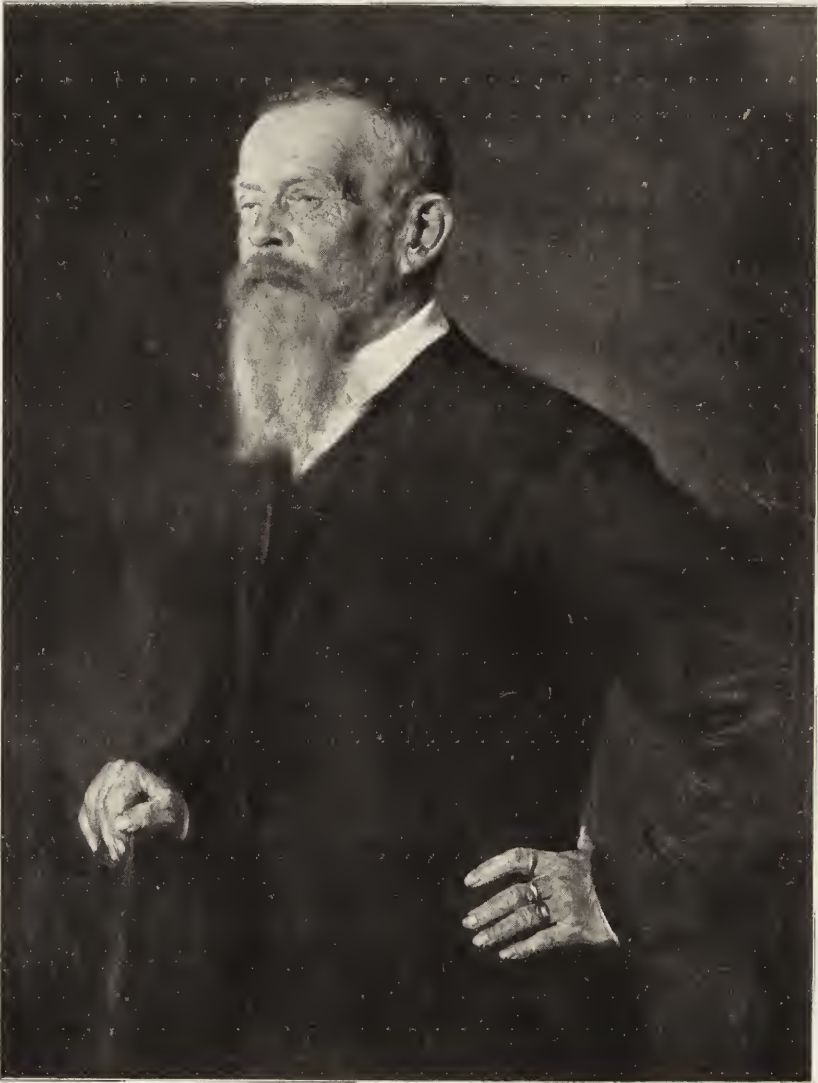
- 252 „**Maler Heinrich Buerkel**“ (Kohlezeichnung).
Frau Minist.-Dir.-Wwe. von Buerkel, München.
- 253 „**Maler Lotze**“ (um 1869). Zeichnung.
D. Heinemann in München.
- 254 Skizze zu dem Bilde: „**Landleute vor einem Unwetter flüchtend**“ (1858).
Privatbesitz.
- 255 „**Porträtskizze.**“
Privatbesitz.
- 256 „**Bettler mit Kind**“ (1856).
Privatbesitz.
- 257 Rahmen mit drei Zeichnungen: „**Porträtskizzen.**“
Privatbesitz.
- 258 Rahmen mit drei Zeichnungen: „**Italienische Knaben**“ (1858).
Privatbesitz.
- 259 „**Hirte**“ (um 1858).
Privatbesitz.
- 260 „**Bauer**“ (um 1857).
Privatbesitz.
- 261 „**Italienerin**“ (1860).
Privatbesitz.

Lauf. Nr.

- 262 „**Porträtskizze.**“
Privatbesitz.
- 263 „**Mädchen**“ (um 1855).
Privatbesitz.
- 264 Rahmen mit drei Zeichnungen: „**Zwei Bauern (1858), in
der Mitte sterbende Frau**“ (1855).
Privatbesitz.
- 265 Rahmen mit drei Zeichnungen: „**Drei Baumstudien**“ (um 1855).
Privatbesitz.
- 266 Rahmen mit zwei Zeichnungen: „**Zwei Architekturstudien**“
(um 1853).
Privatbesitz.
- 267 Rahmen mit zwei Zeichnungen: „**Zwei Bauerngehöfte**“ (um 1853).
Privatbesitz.
- 268 „**Bauerngehöft**“ (um 1853).
Privatbesitz.
-
- 269 **Hahn, Hermann, München.**
Lenbach-Medaille.
- 270 **Kautsch, Heinrich, Paris.**
»Plakette«, versilberte Bronze.
Ehrengabe der Stadt Schrobenhausen an Franz von
Lenbach.
-

ILLUSTRATIONEN





PRINZREGENT LUITPOLD VON BAYERN.



PRINZ LUDWIG VON BAYERN.



PRINZESSIN LUDWIG VON BAYERN.



FAMILIE DES PRINZEN LUDWIG VON BAYERN.



PRINZESSIN ADELGUNDE VON BAYERN.



PRINZESSIN MARIE VON BAYERN.



SECHS KINDER DES PRINZEN LUDWIG VON BAYERN.



LUDWIG I.



HERZOGIN MAX IN BAYERN.



KAISER FRIEDRICH.



„Lenbachs Frau“ v. Franz von Lenbach (1836—1904).

3242





FRAU VON LENBACH.



GABRIELE LENBACH.



MARION LENBACH.

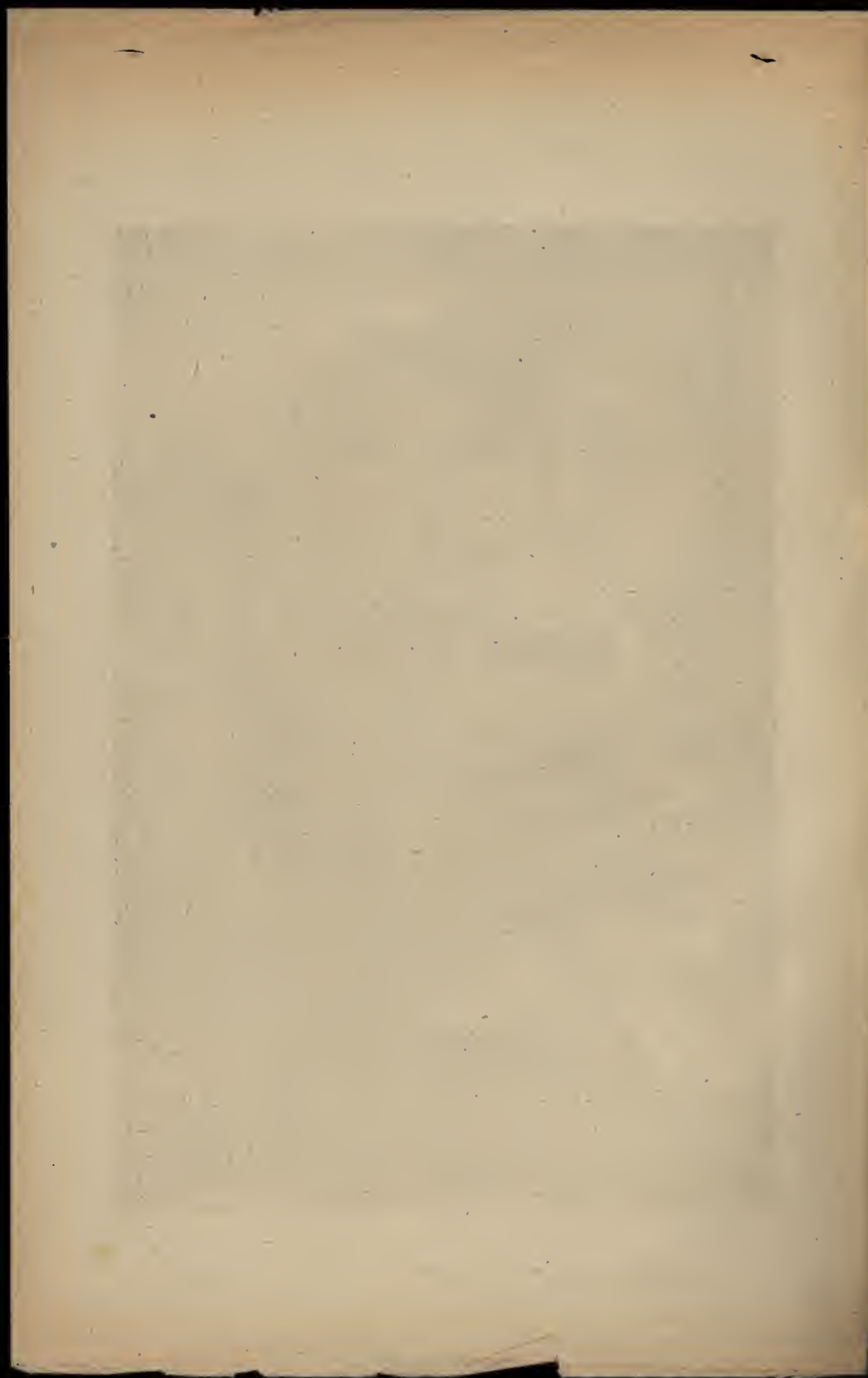


JOSEFINE LENBACH.



„Der Künstler mit seiner Tochter“ v. Franz von Lenbach
(1836—1904).

1848





LUDWIG LENBACH.



NICHTE DES KÜNSTLERS.



BISMARCK.



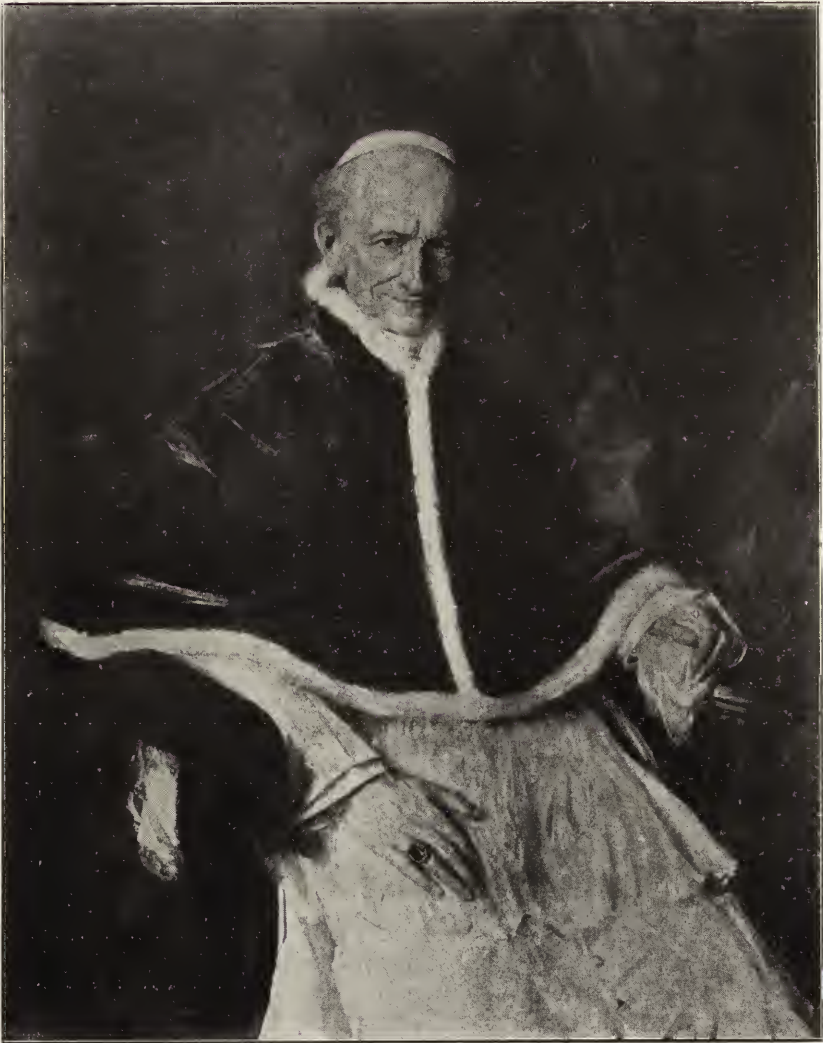
BISMARCK.



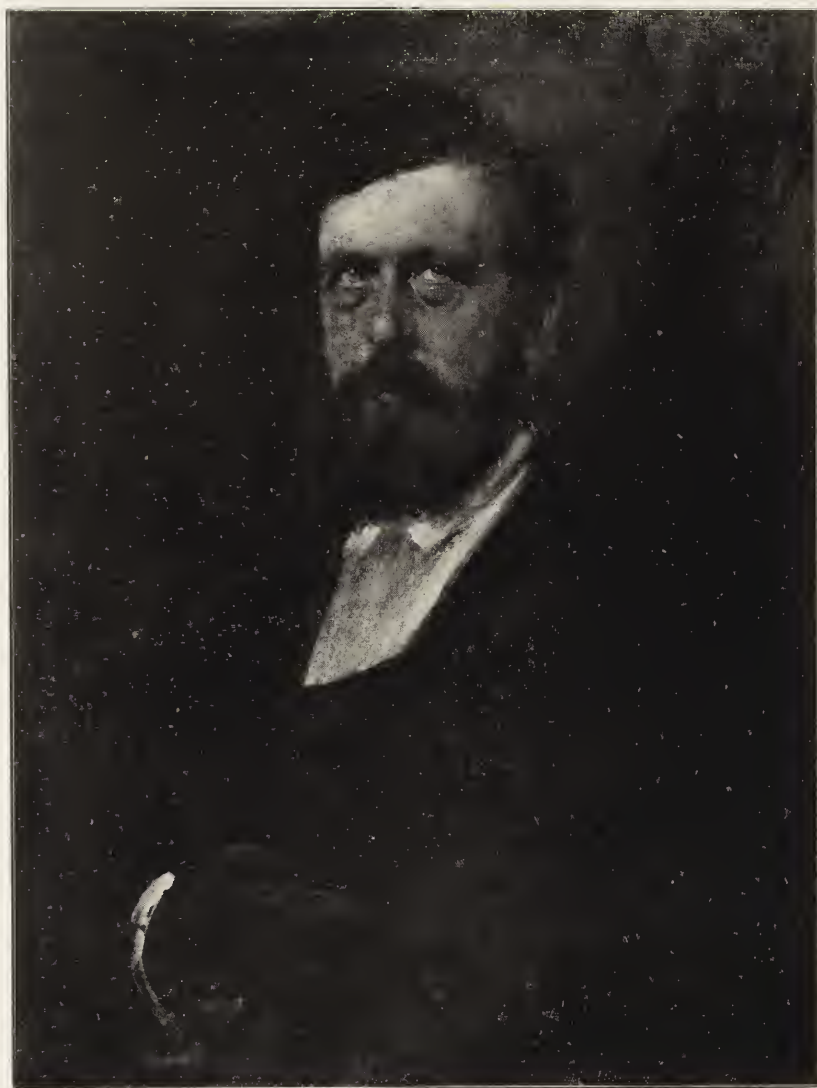
BISMARCK.



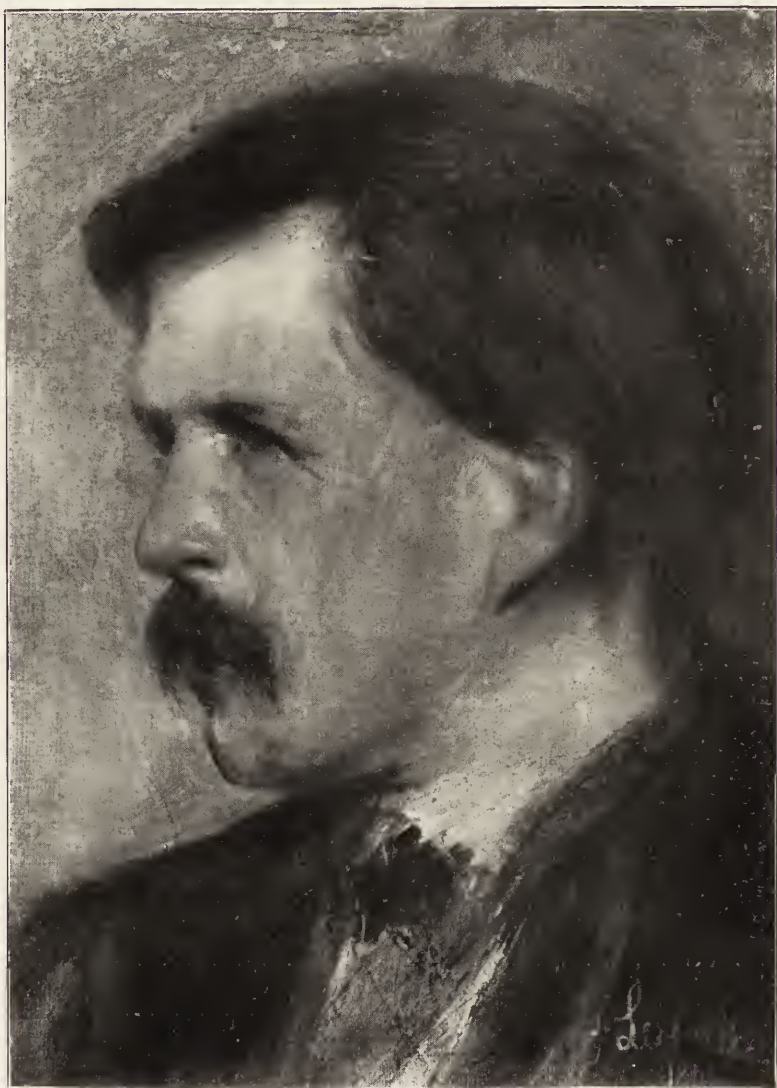
MOLTKE.



LEO XIII.



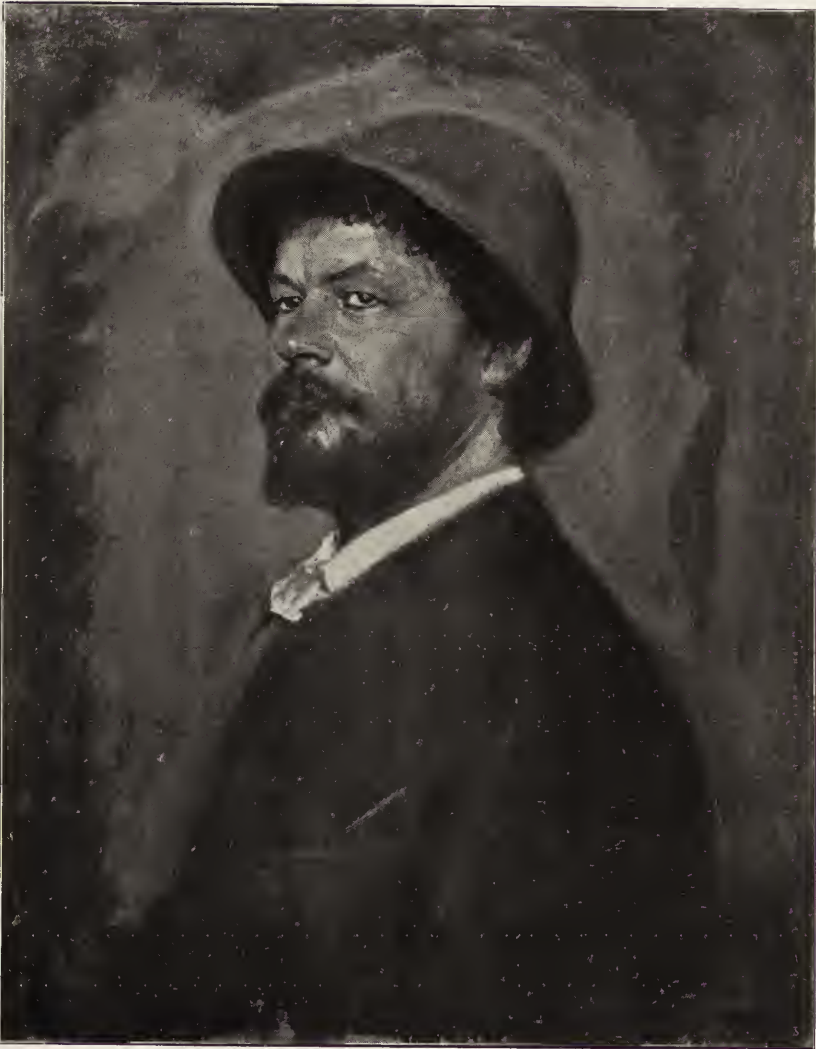
ARNOLD BÖCKLIN.



ARNOLD BÖCKLIN.



FRAU BÖCKLIN.



LORENZ GEDON.



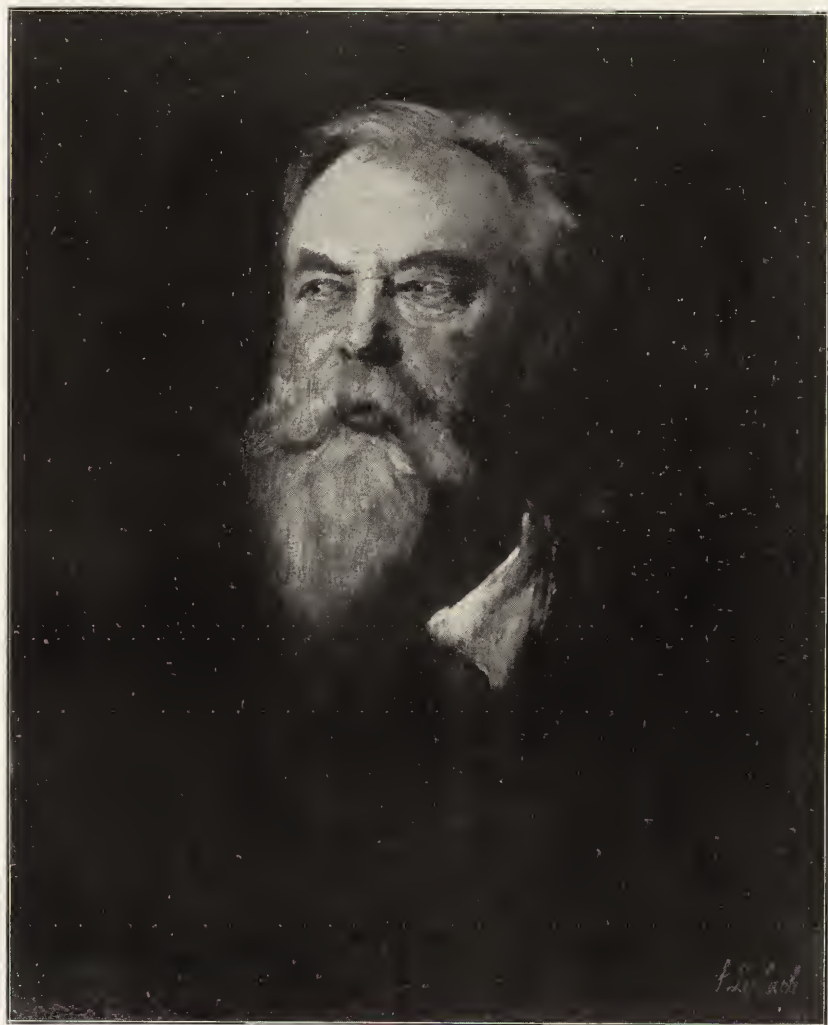
GABRIEL VON SEIDL MIT TÖCHTERCHEN.



FRAU THERESE SEIDL.



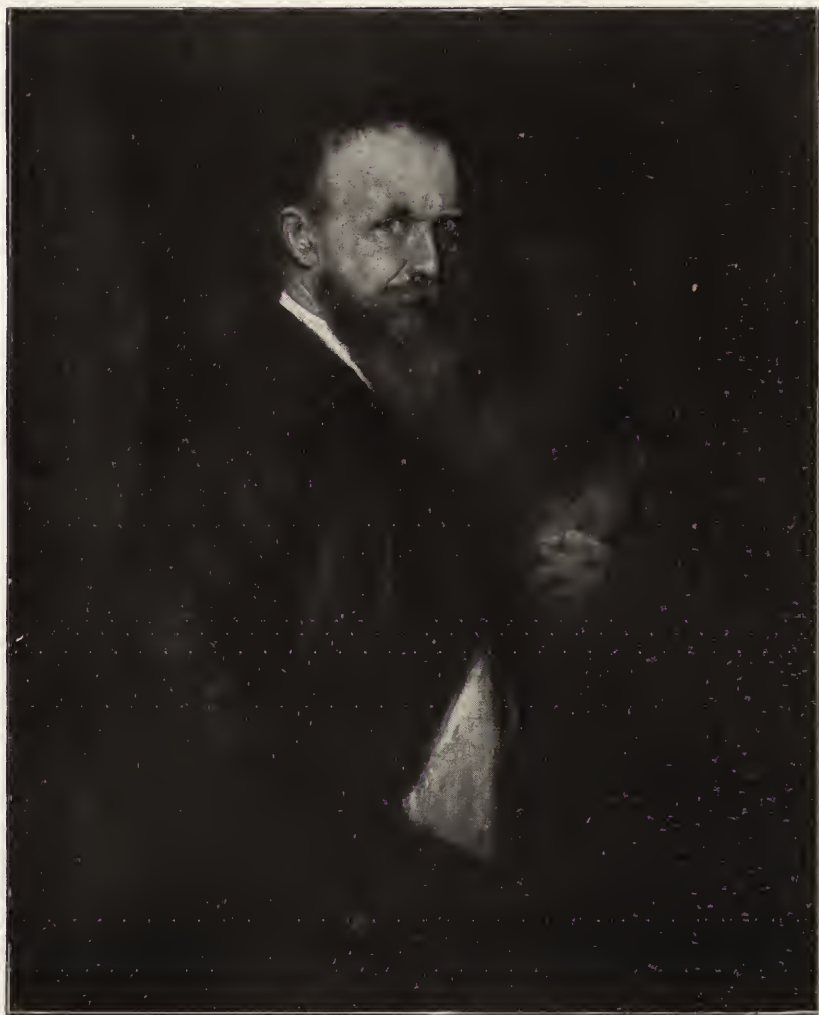
GABRIEL SEDLMAYR.



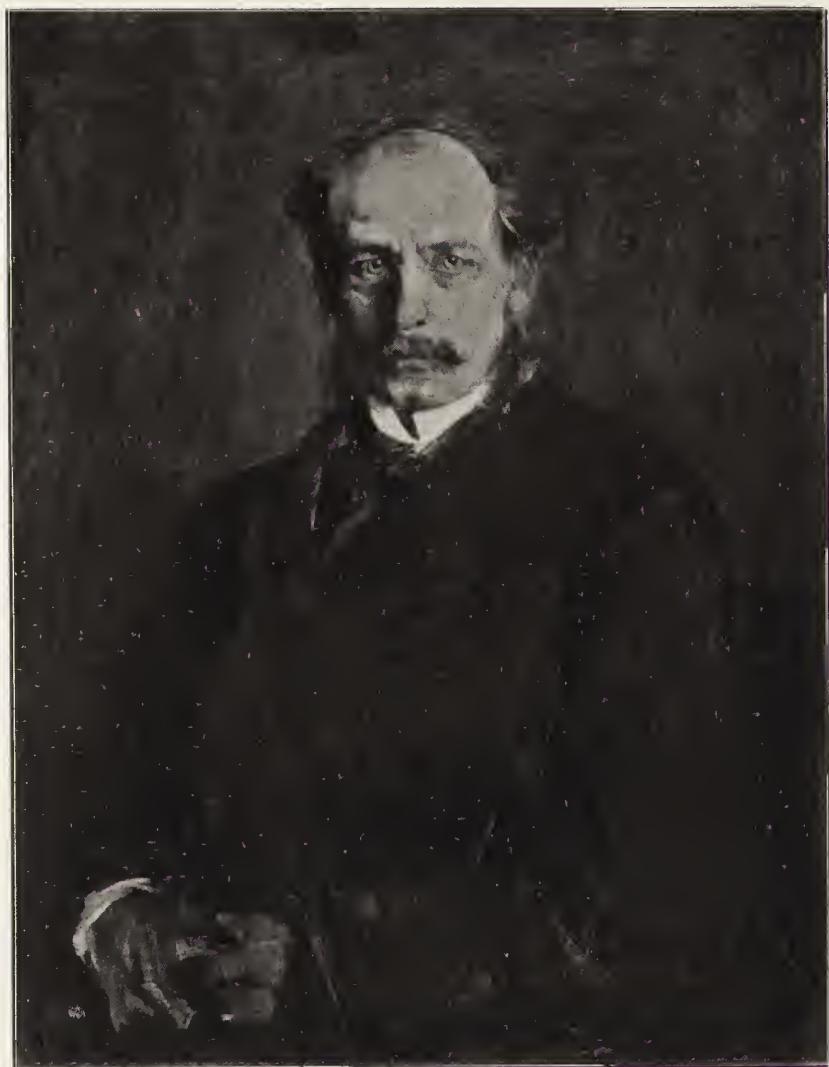
FRANZ VON SEITZ.



RUDOLF VON SEITZ.



WILHELM VON RÜMANN.



AUGUST VON PETTENKOFEN.



ADOLF OBERLÄNDER.



E. VON LIPHART.



E. VON LIPHART.



K. E. VON LIPHART.



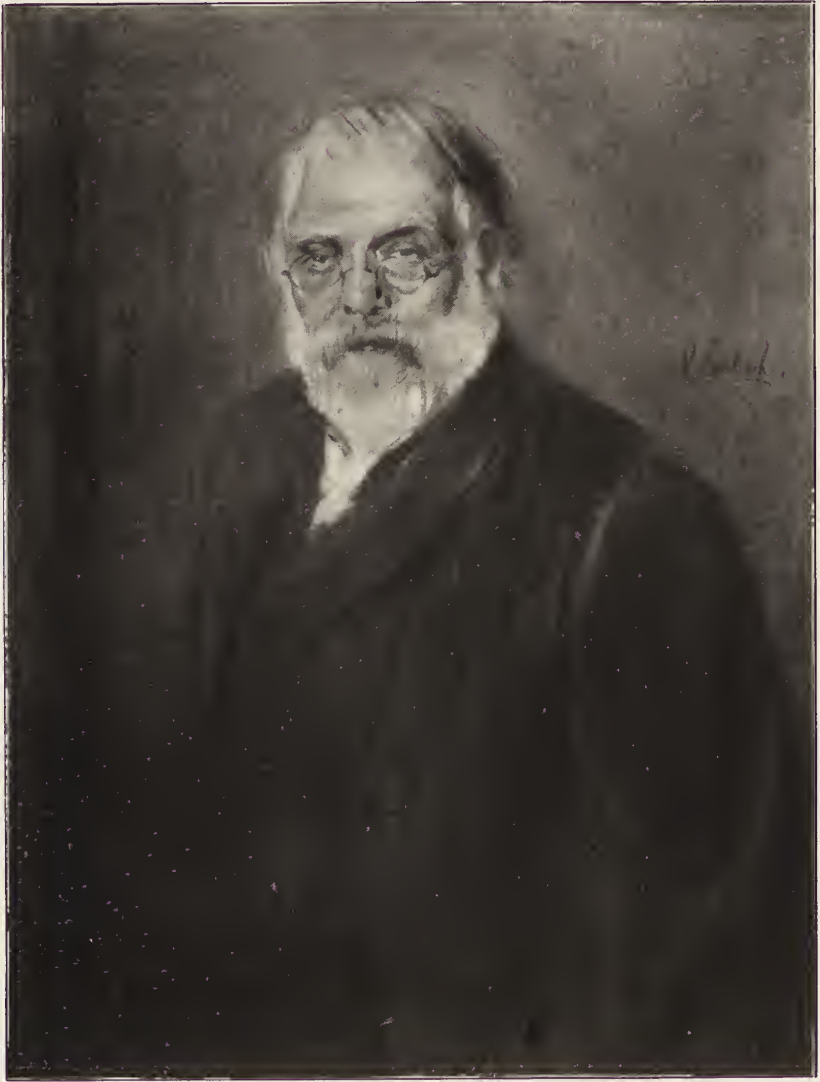
K. E. VON LIPHART.



WILHELM BUSCH.



ADOLF HENGELER.



ALOIS HAUSER.



JOHANNES KUGLER.



JOSEF VON KOPF.



GRAF STANISLAUS KALCKREUTH.



L. VON HAGN.



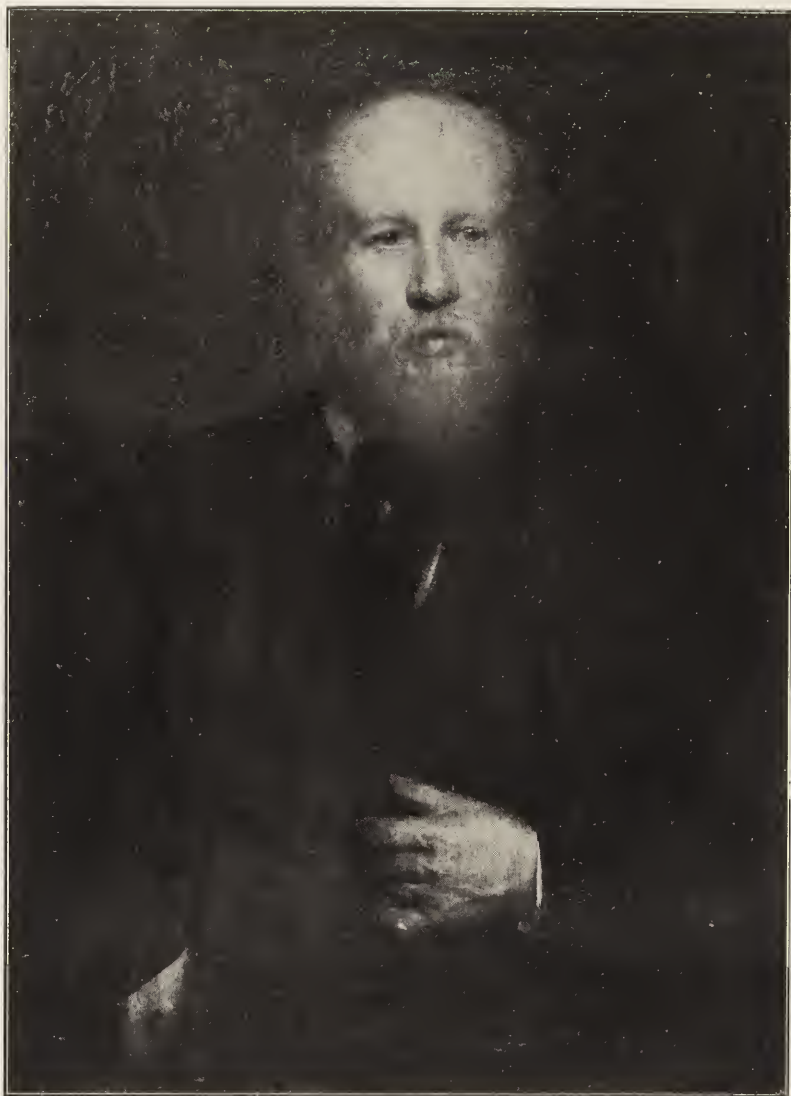
CHARLOTTE VON OVEN.



KARL VON PILOTY.



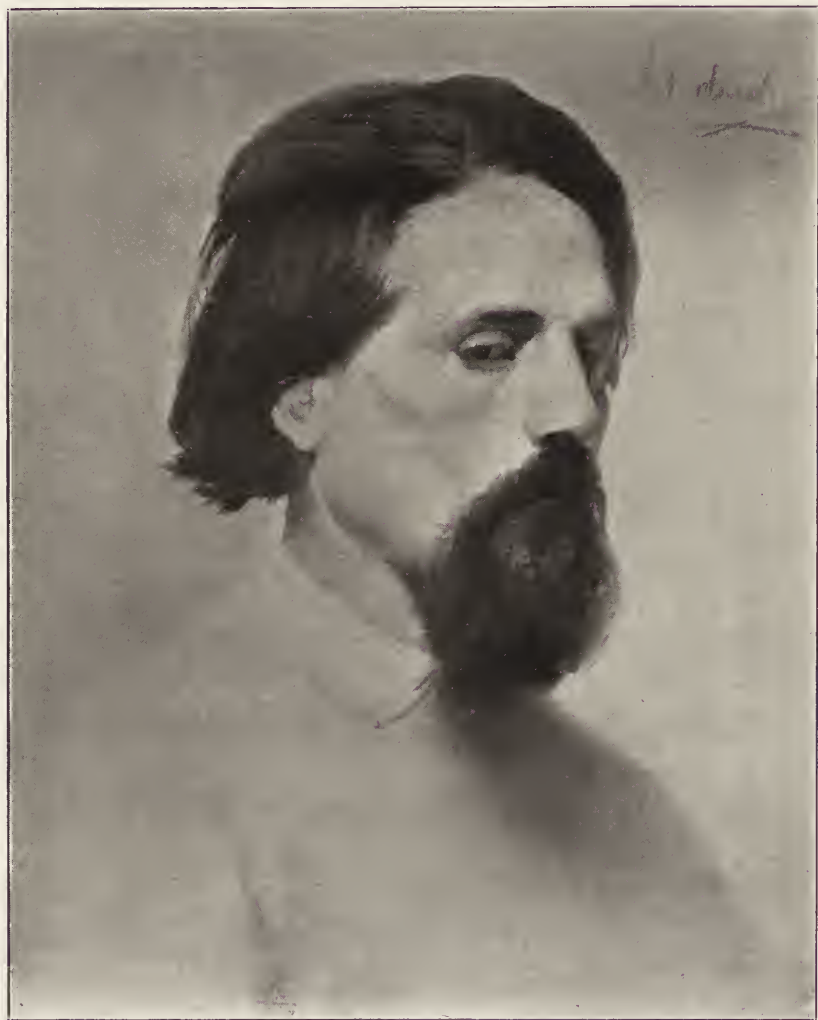
FRAU BERTHA VON PILOTY.



KONRAD GEYER.



ZEHN KÜNSTLERPORTRÄTS.



PORTRÄT EINES KÜNSTLERS.



FRAU VON SCHRAUDOLPH.



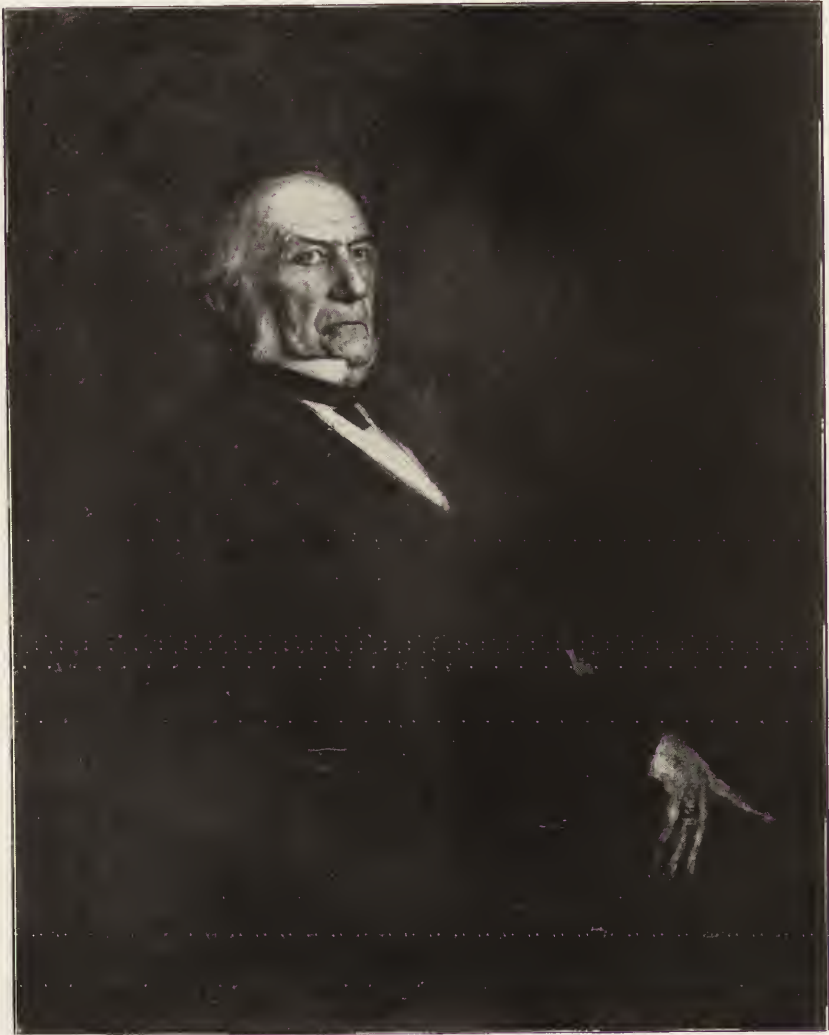
IGNAZ VON DÖLLINGER.



IGNAZ VON DÖLLINGER.



GLADSTONE UND DÖLLINGER.



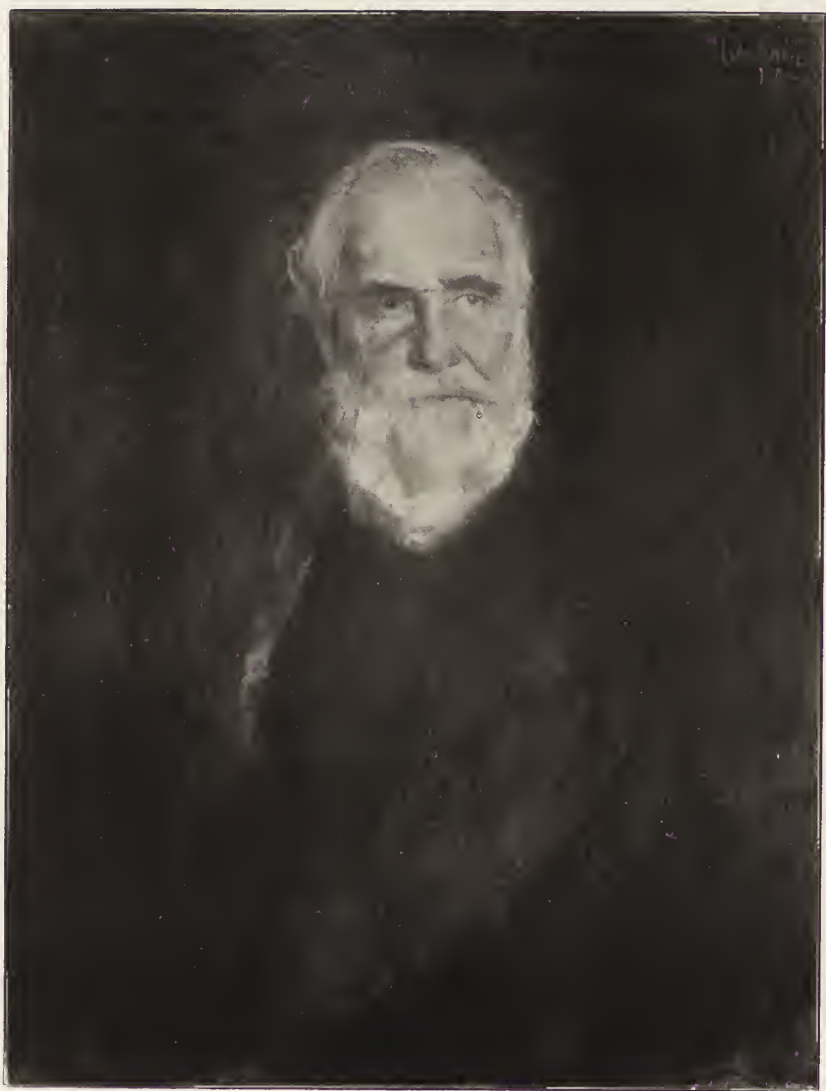
GLADSTONE.



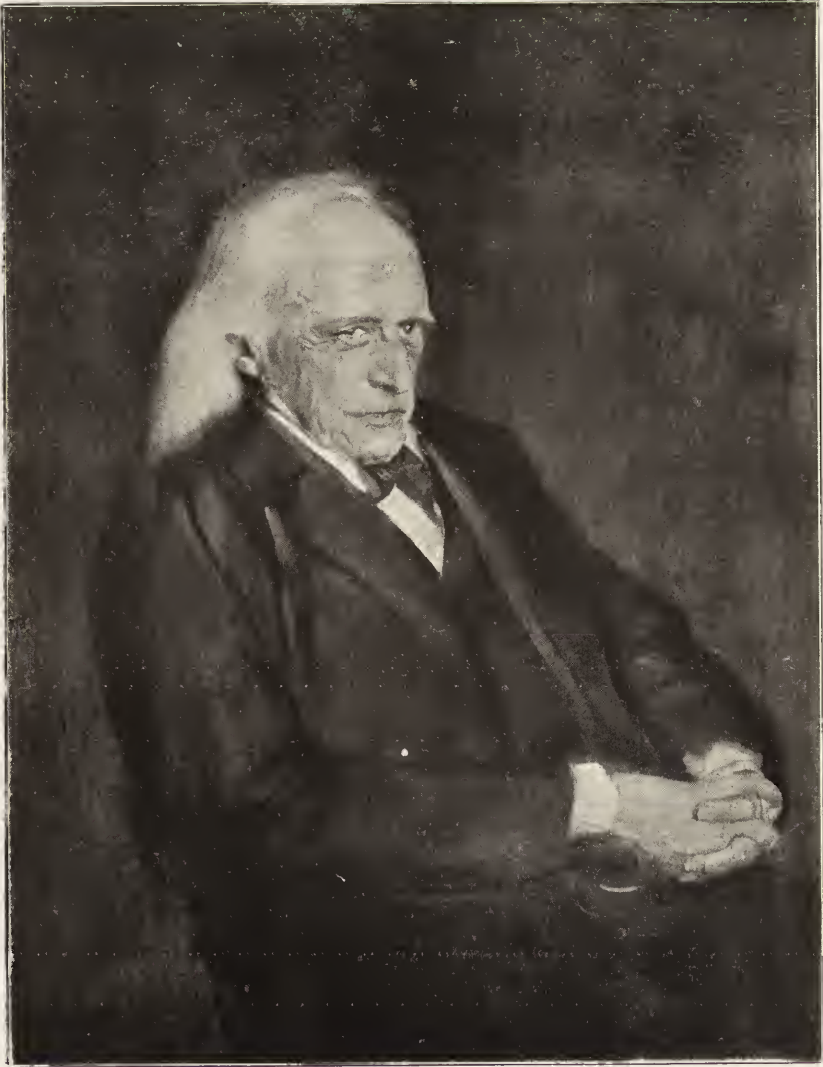
HERMANN VON HELMHOLTZ.



FRAU VON HELMHOLTZ.



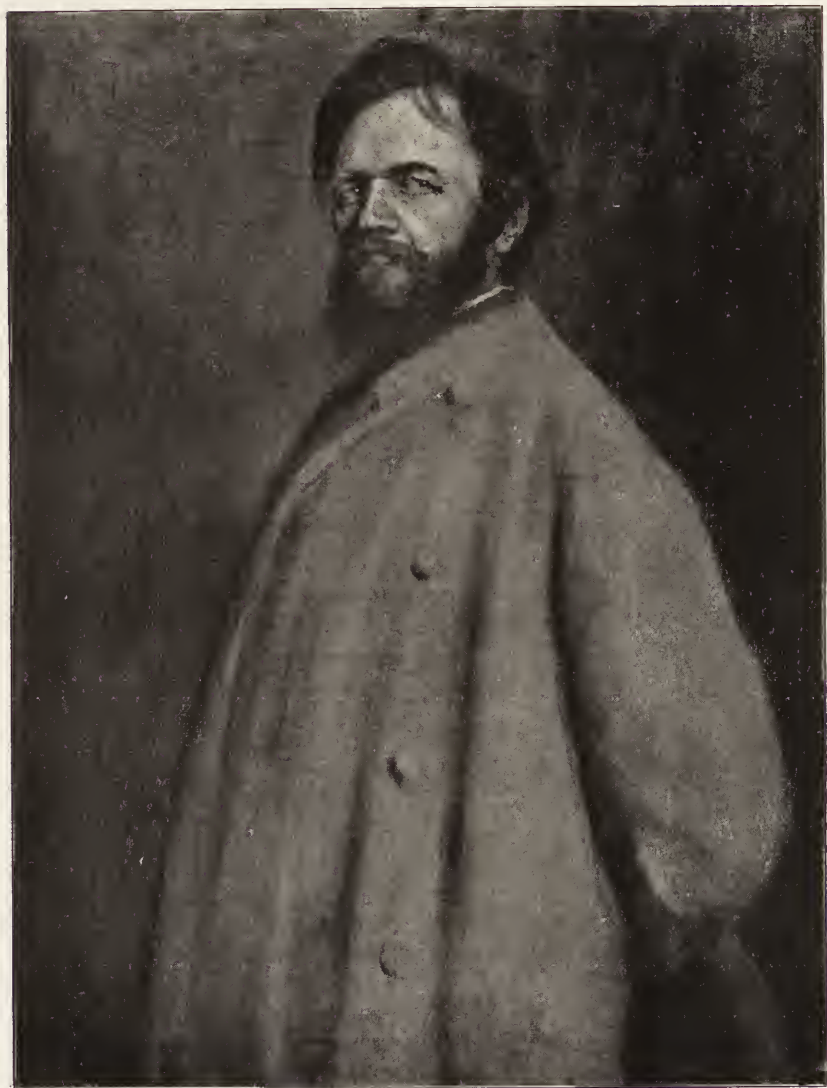
MAX VON PETTENKOFER.



MOMMSEN.



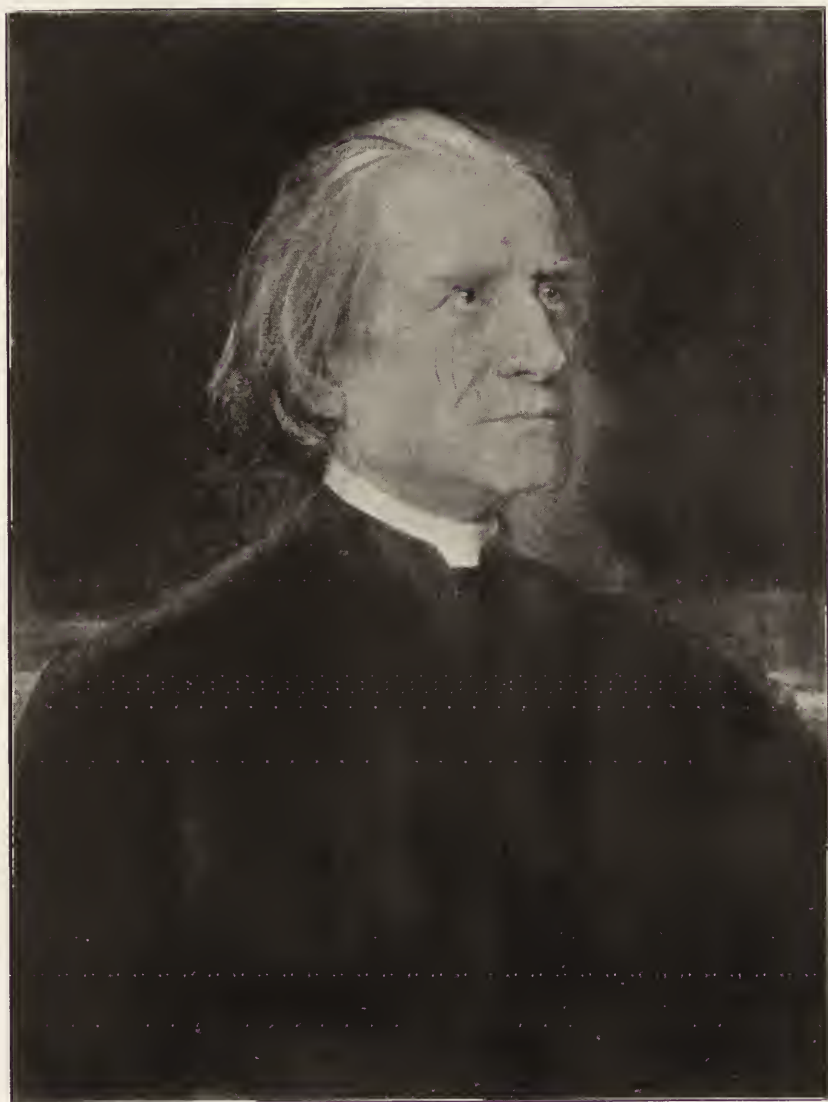
RUDOLF VIRCHOW.



GEHEIMRAT J. VOLHARD.



RICHARD WAGNER.



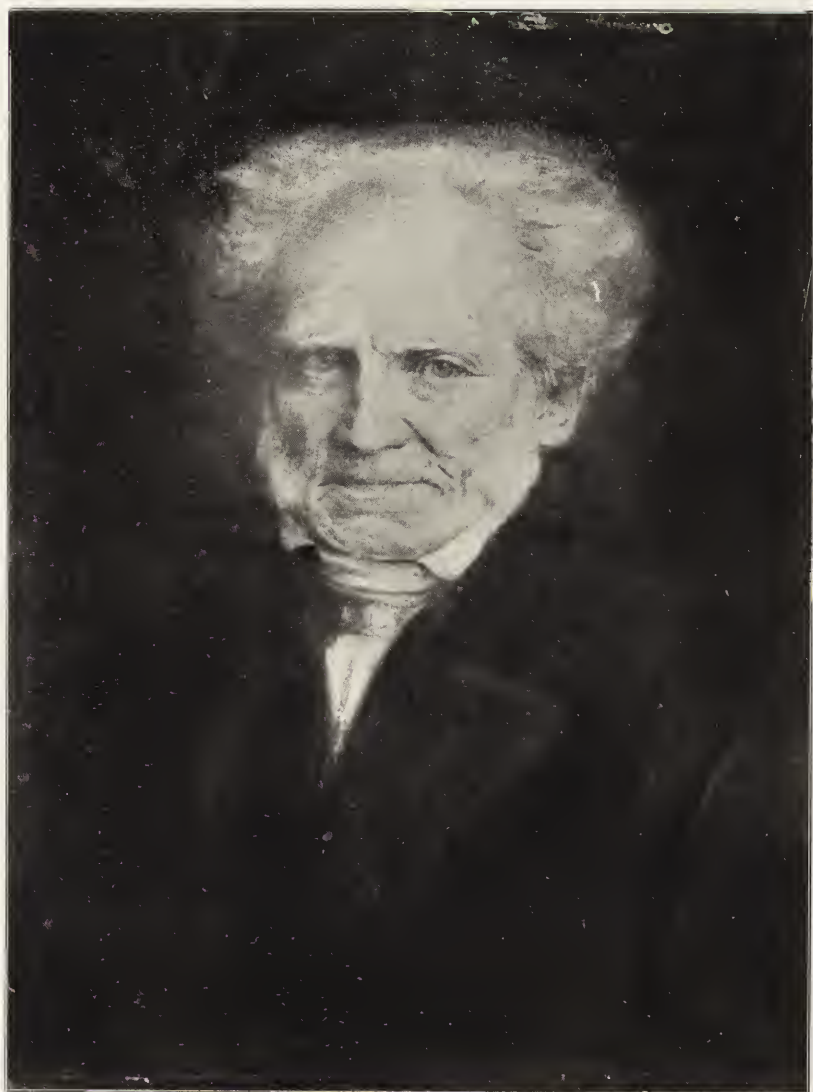
FRANZ LISZT.



ROBERT VON HORNSTEIN.



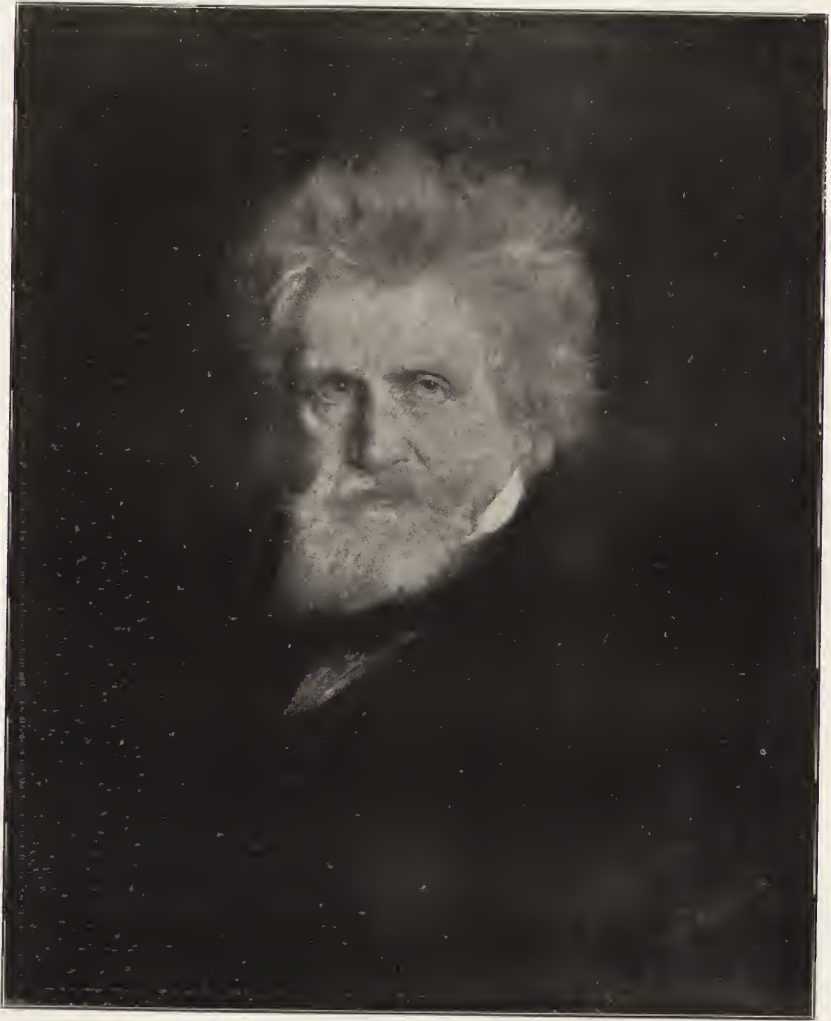
BARONIN VON HORNSTEIN.



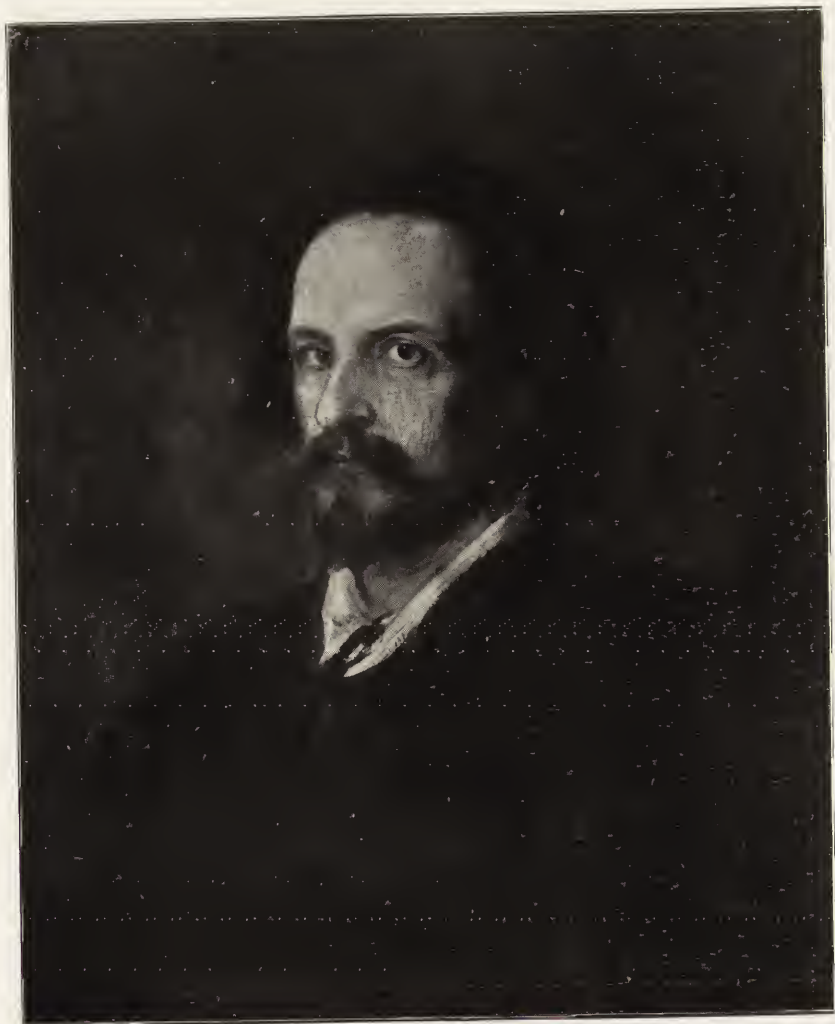
SCHOPENHAUER.



HERM. ALLMERS.



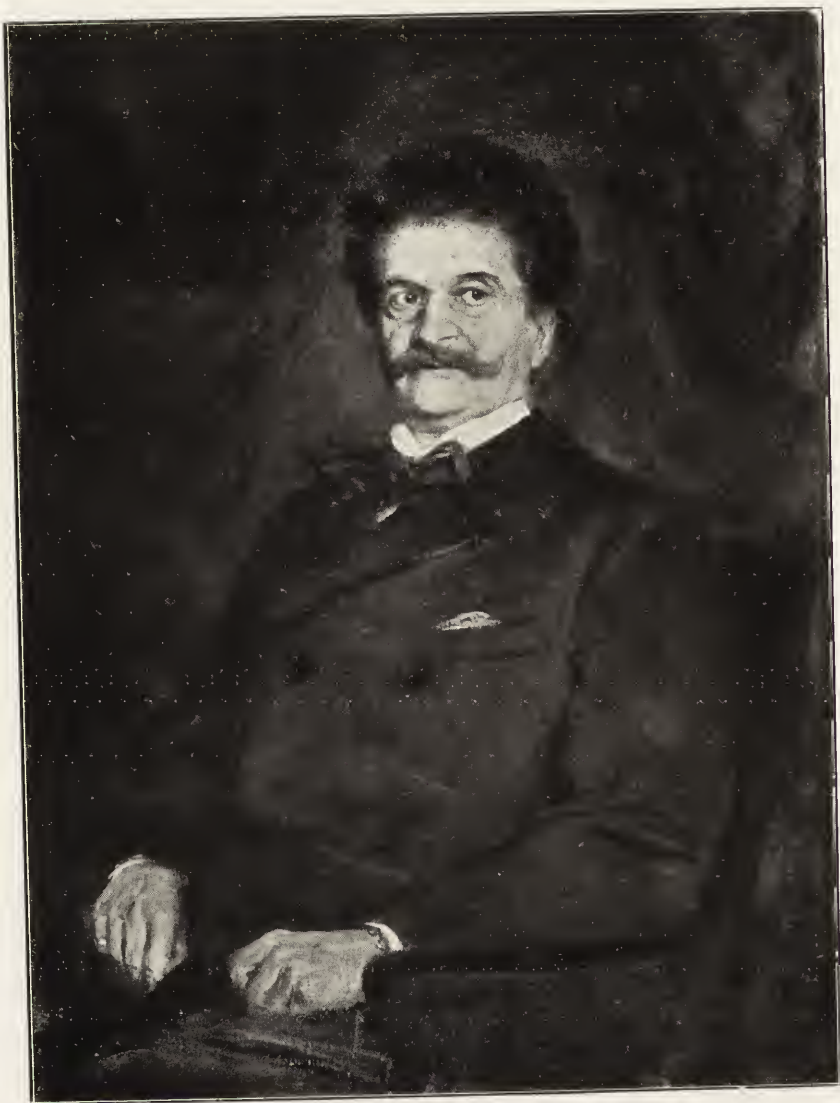
HERMANN VON LINGG.



ADOLF WILBRANDT.



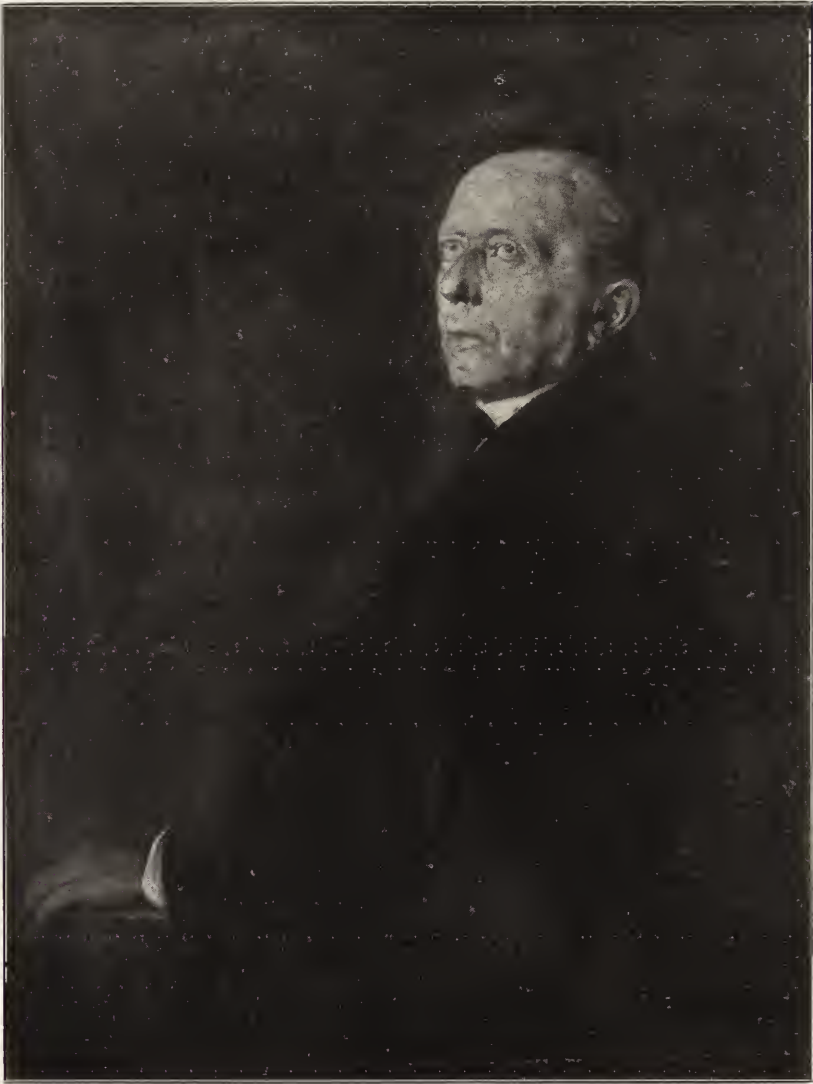
KARL FREIHERR VON PERFALL.



JOHANN STRAUSS.



FRANZ VON BRENTANO.



RUDOLF DELBRÜCK.



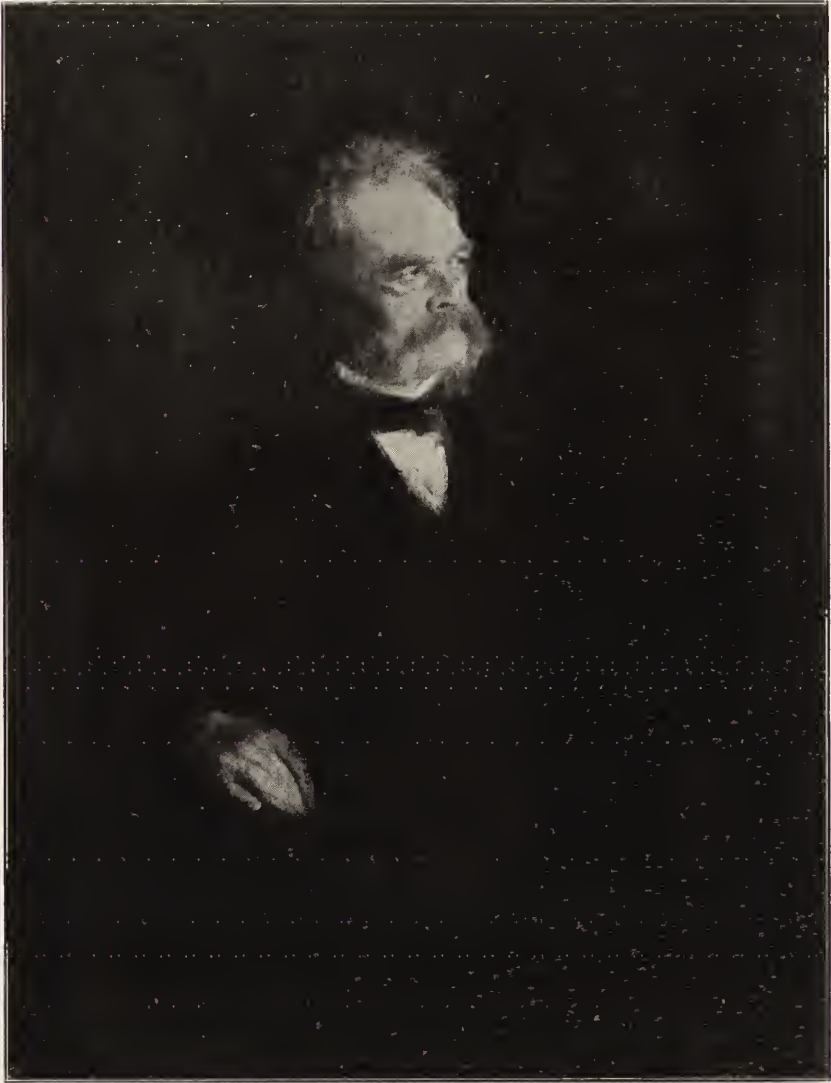
LEO VON KLENZE.



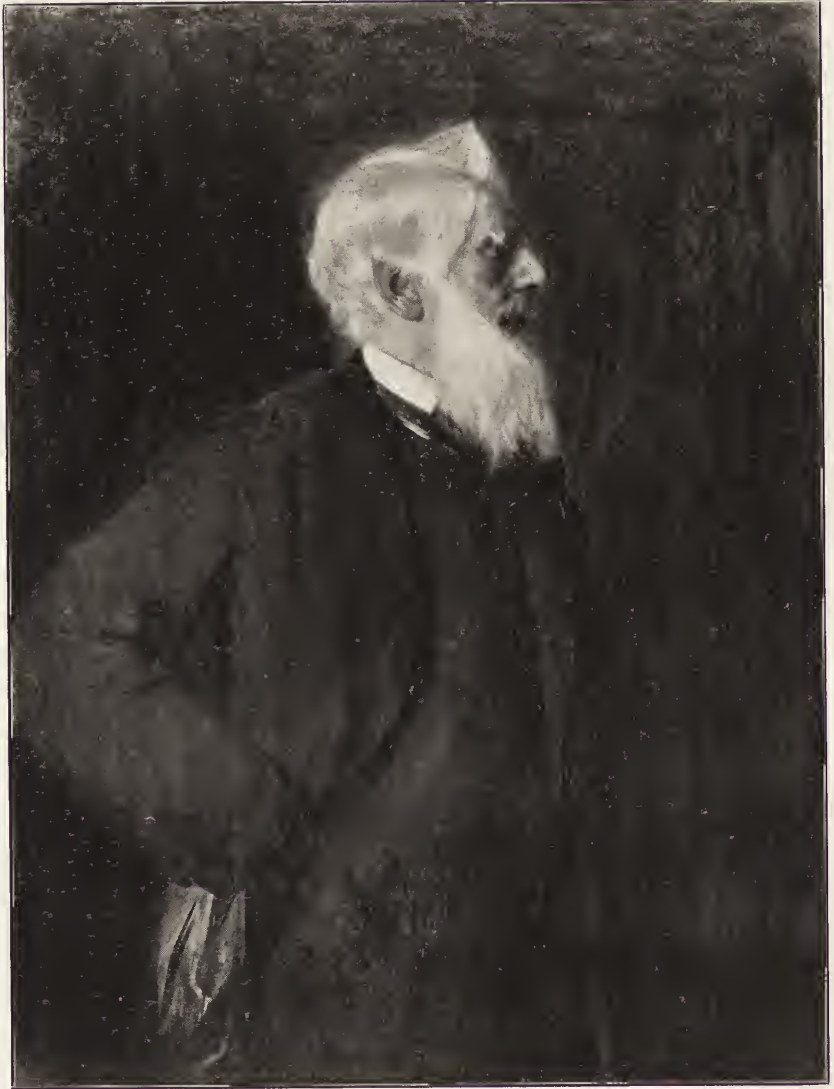
DR. FRIEDRICH VON SCHAUSS.



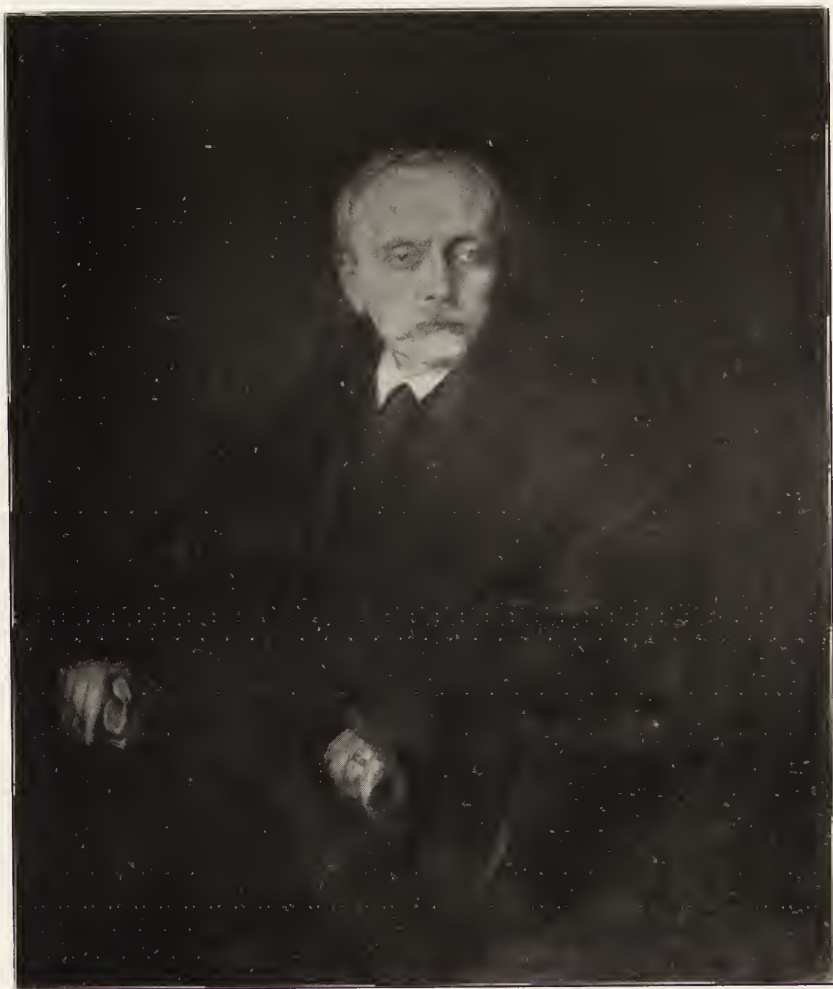
GEH. RAT VON SIEBOLD.



WERNER VON SIEMENS



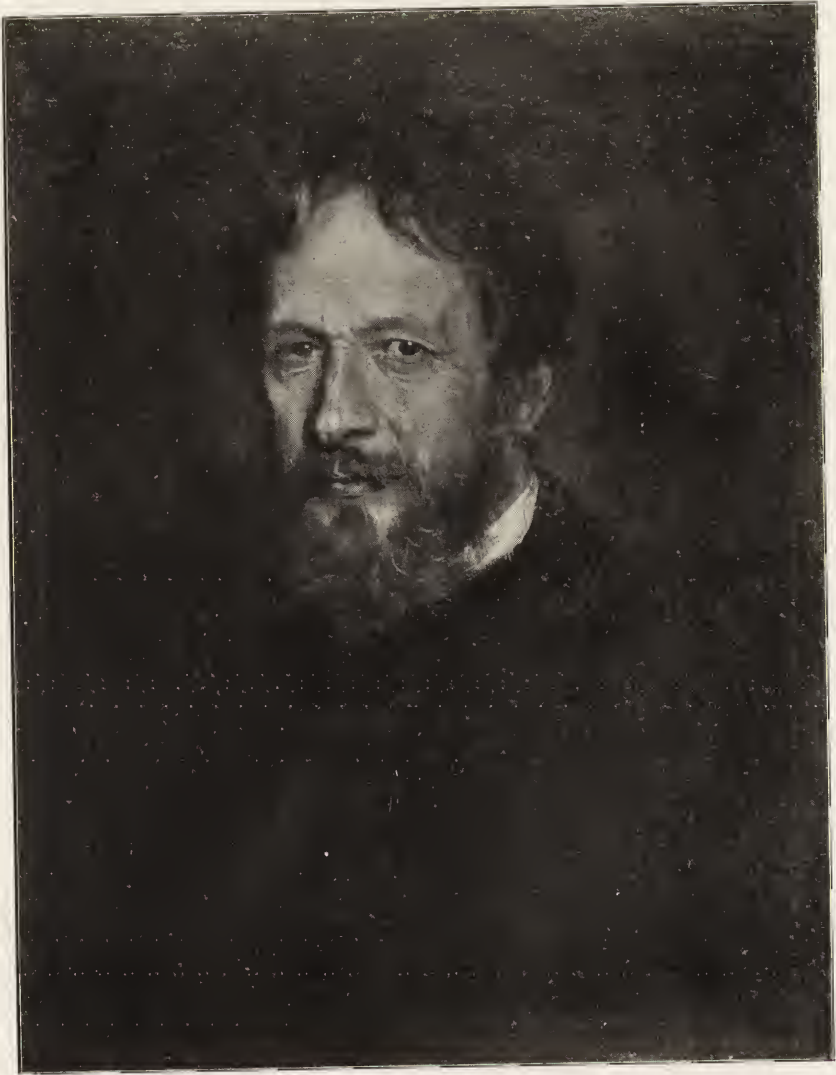
FÜRST MARC-ANTONIO BORGHESE.



FÜRST HOHENLOHE.



FÜRSTIN KHEVENHÜLLER.



FÜRST LIECHTENSTEIN.



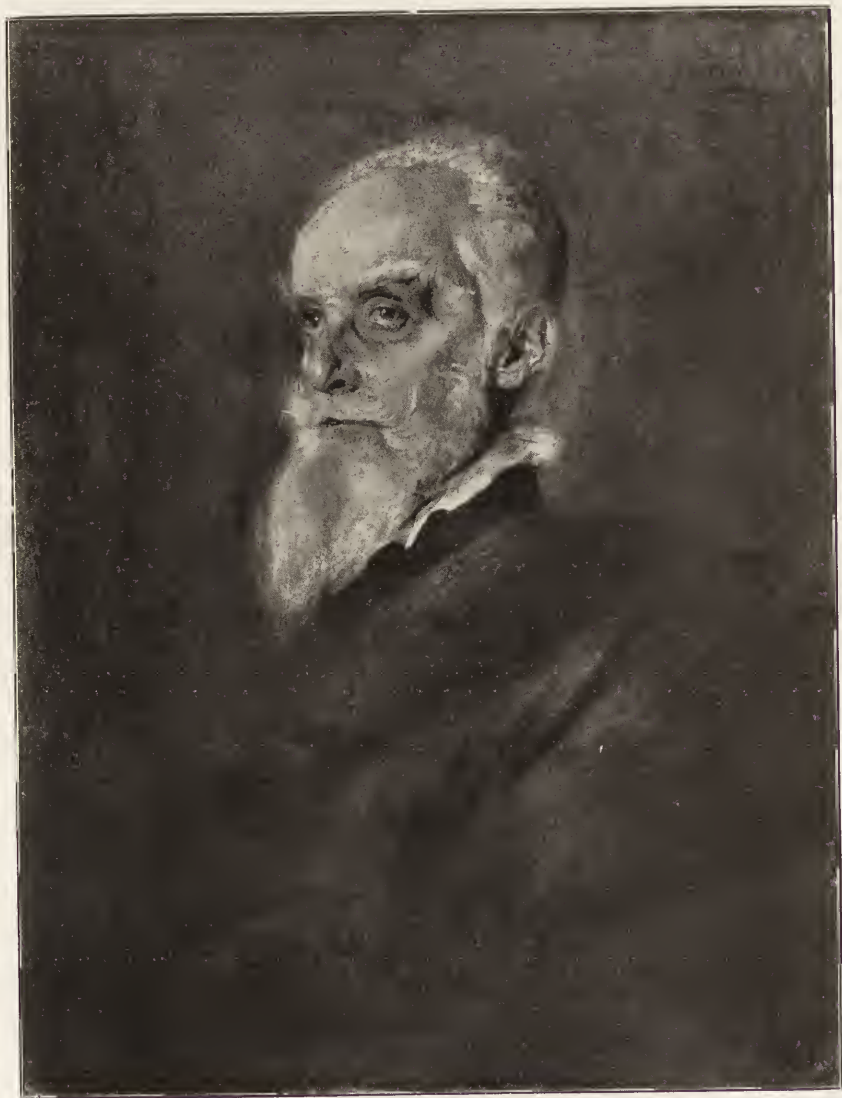
PRINZESSIN OTTO WITGENSTEIN.



HEINRICH FREIHERR VON TUCHER.



FREIHERR VON RIEDEL.



GRAF KARI MOY.



FREIHERR VON CRAMER-CLETT.



GEORG PROEBST.



BARONIN FABRICE.



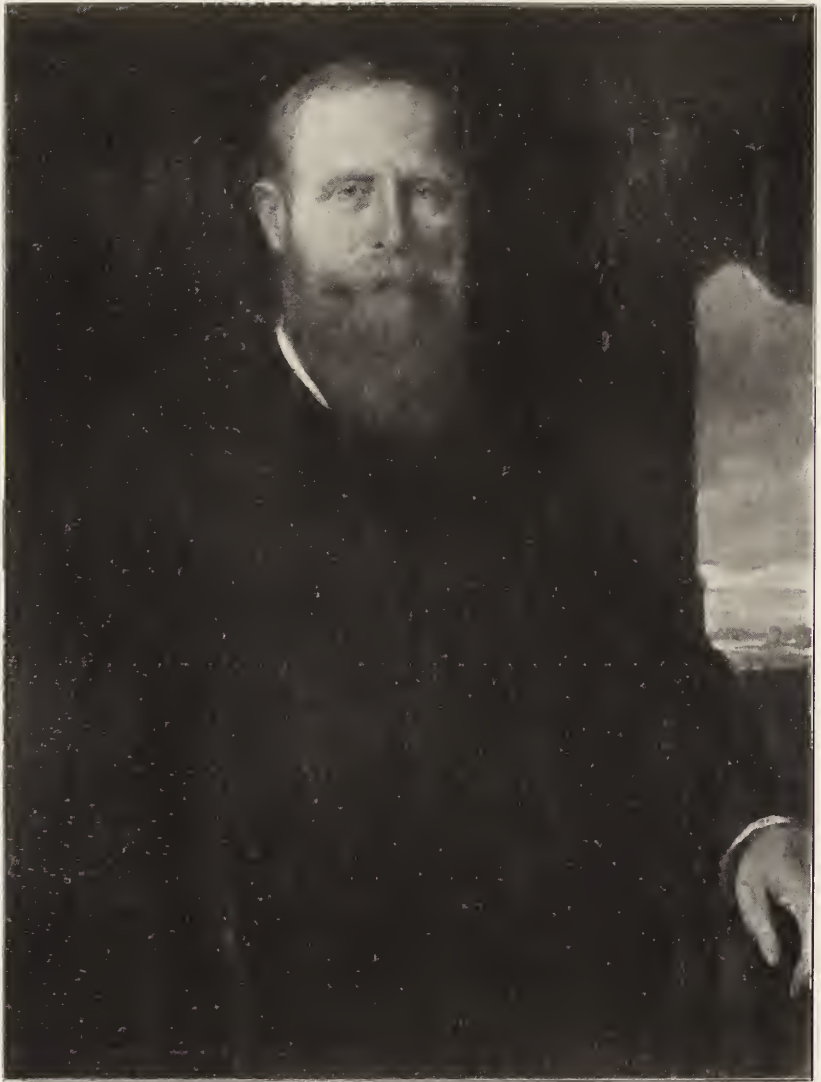
ALOYS VON ERHARDT.



FRAU VON HELLDORFF.



GRÄFIN MARIE VON WOLKENSTEIN-TROSTBURG.



GRAF GEORG VON WERTHERN-BEICHLINGEN.



GRÄFIN KINSKY.



FRAU VON MOCHANOFF.



FRAU VON PETERSON.



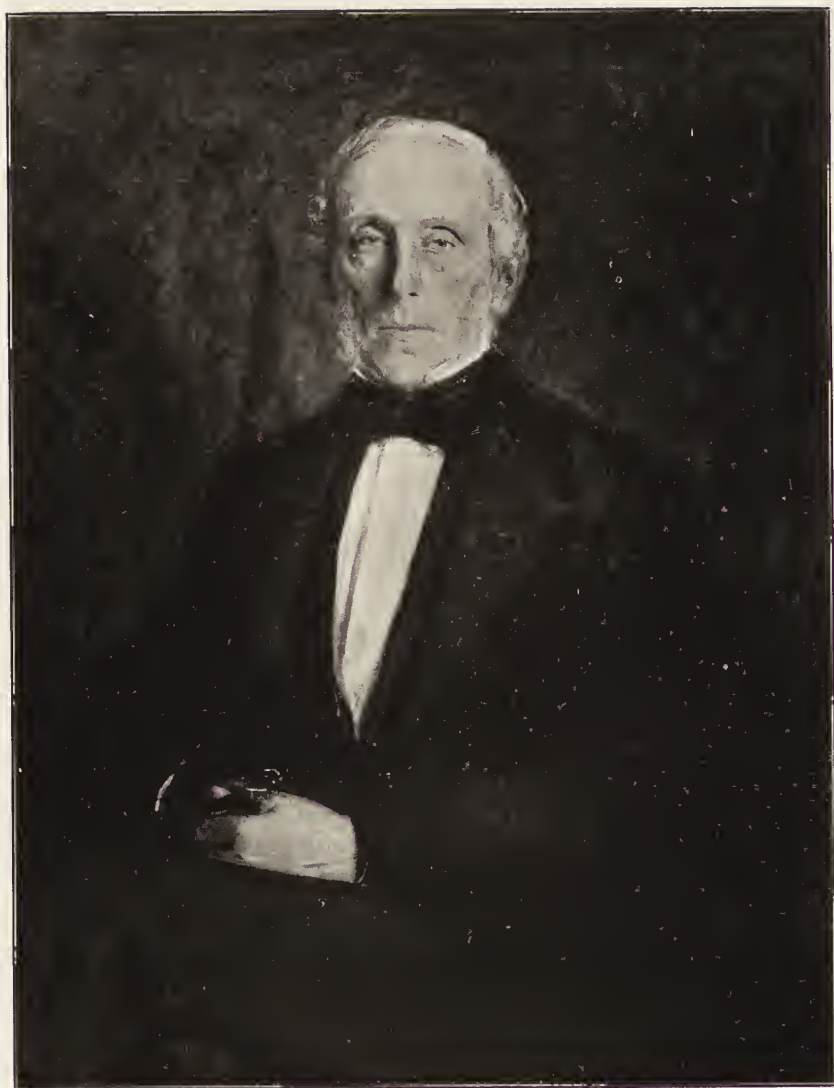
VON OZEROFF.



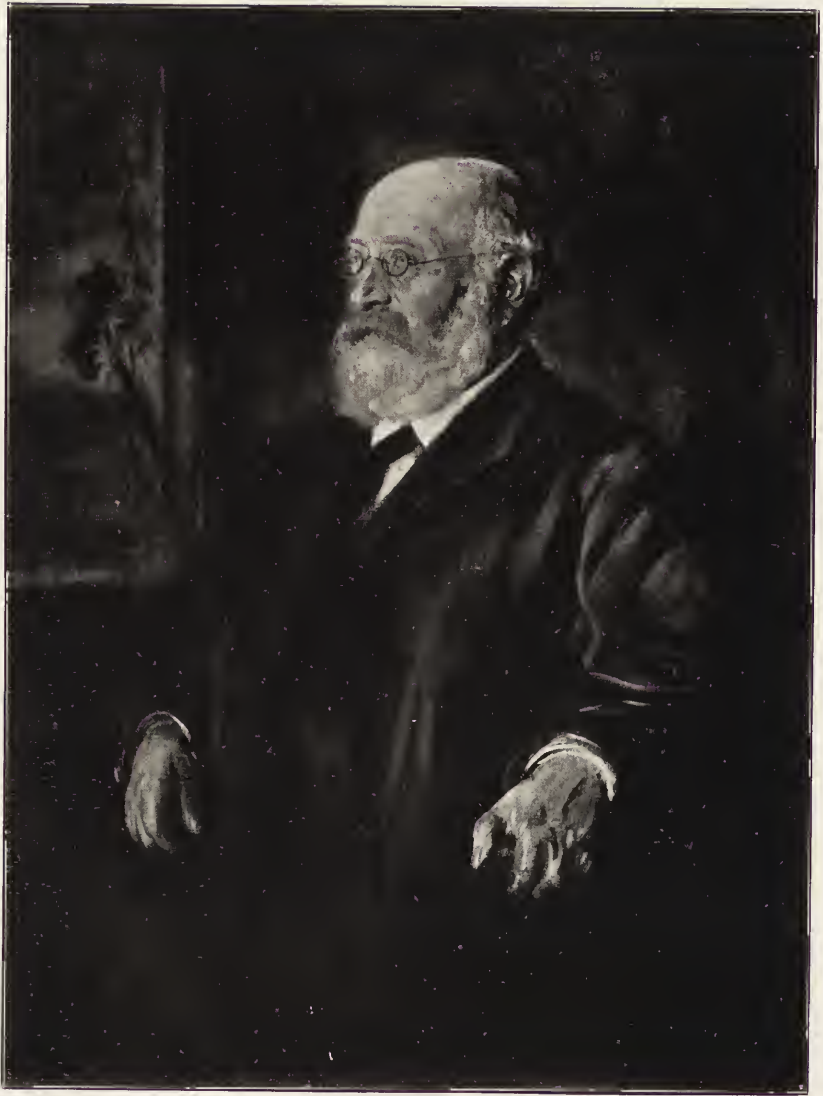
ALTGRAF HUGO SALM.



MADAME ACTON.



L. VON WERTHEIMSTEIN.



THEODOR GOMPERZ.



L. BERNHEIMER.



FRAU BERNHEIMER.



FRAU HEDWIG DOHM.



FRAU HERMANN EINSTEIN.



LULU HEYSE.



FRAU N.



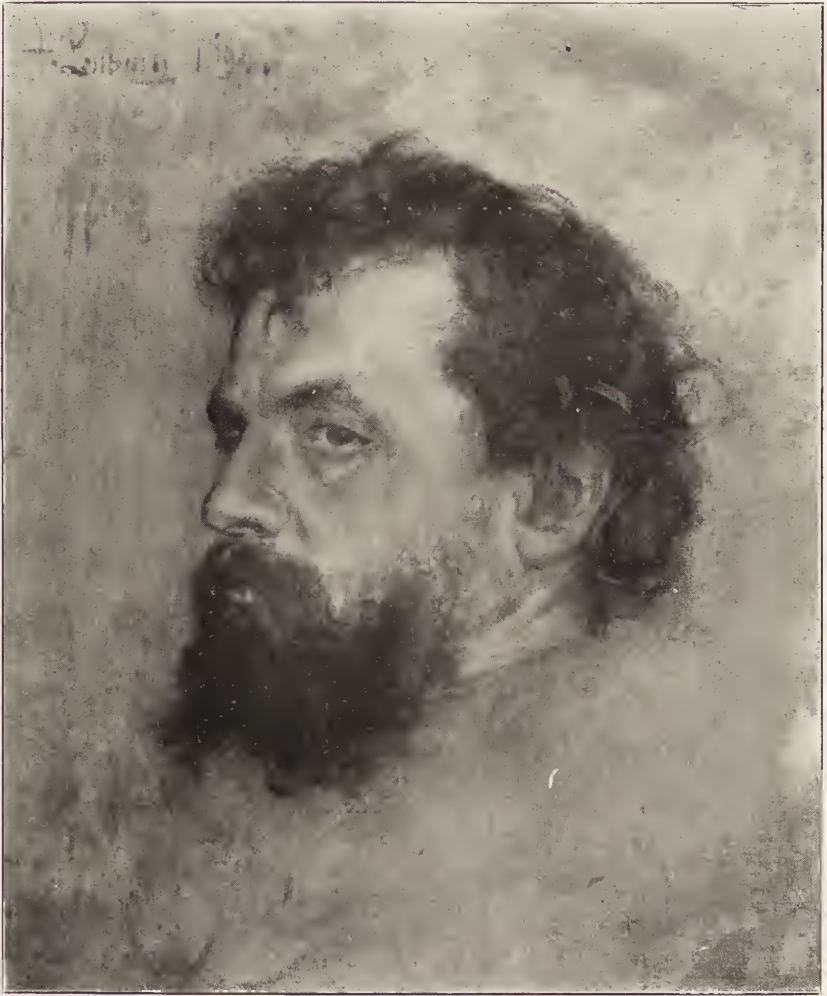
FRÄULEIN PECK.



FRITZ PLANK.



ALBERT RIEGNER.



FRANZ RUEDORFFER.



SAHARET.



LILIAN SANDERSON.



FRAU H. G.



FRAU WEINBERG MIT KIND.



MÄDCHENKOPF.



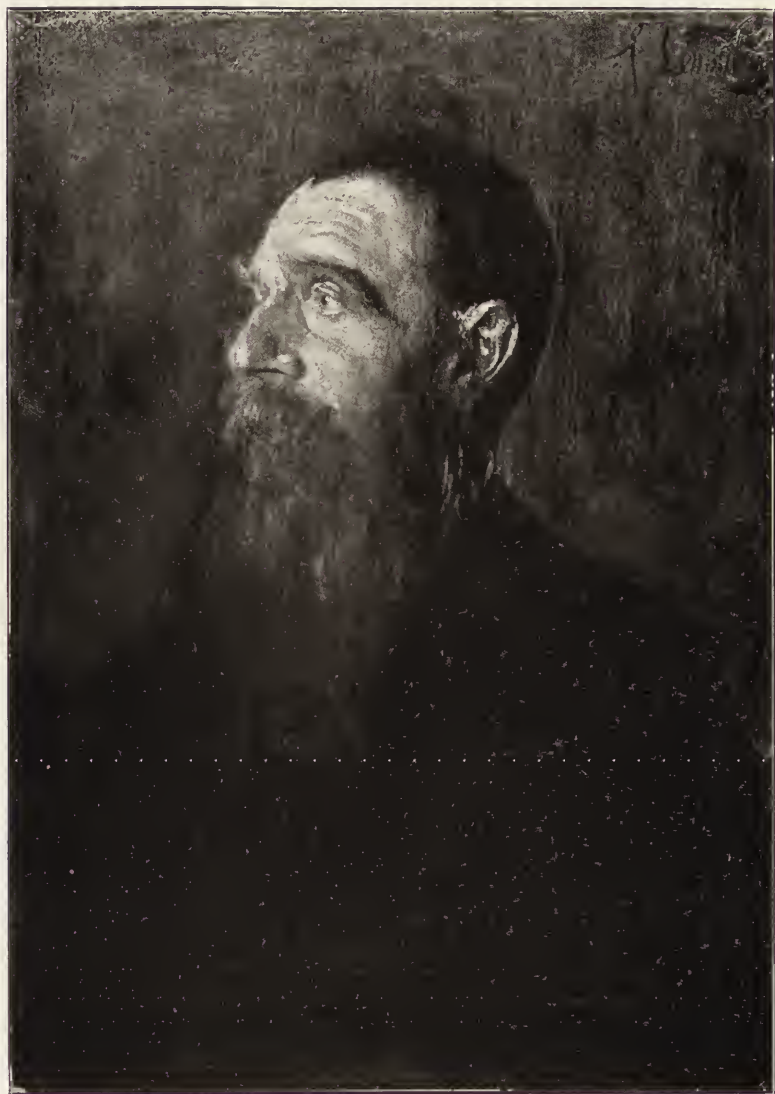
ARABER.



ARABERKOPF.



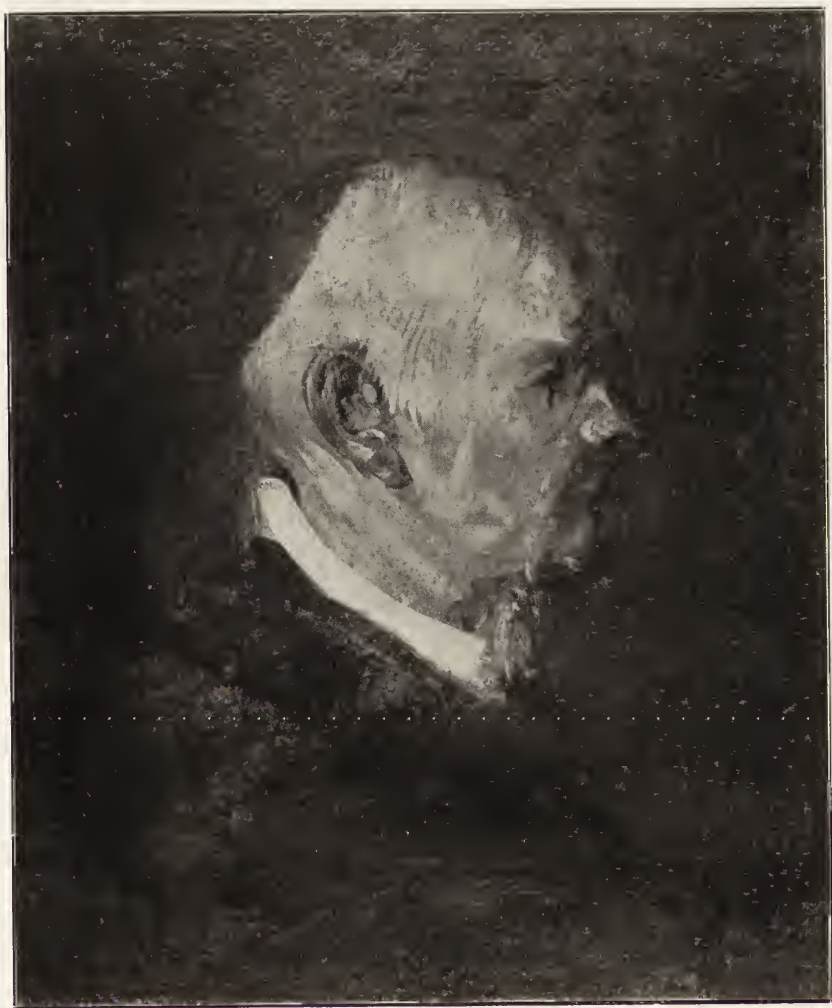
BAUERNMÄDCHEN.



MÄNNLICHES BILDNIS.



KINDERBILDNIS.



ALTER MANN.



MÄNNLICHES BILDNIS.



„Mein Herzblatt“ v. Franz von Lenbach (1836—1904).
1935





HERODIAS.



SCHLANGENKÖNIGIN.



GRUPPE VON VIER MÄNNERN AN EINEM TISCH.



DER TITUSBOGEN.



TEMPEL DER VESTA.

163



STRASSE IN CAIRO.



DUELSACKPFEIFER.



KNABEN AN EINEM ABHANG LIEGEND.



BAUER MIT HUT.

169



BAUERNKOPF.



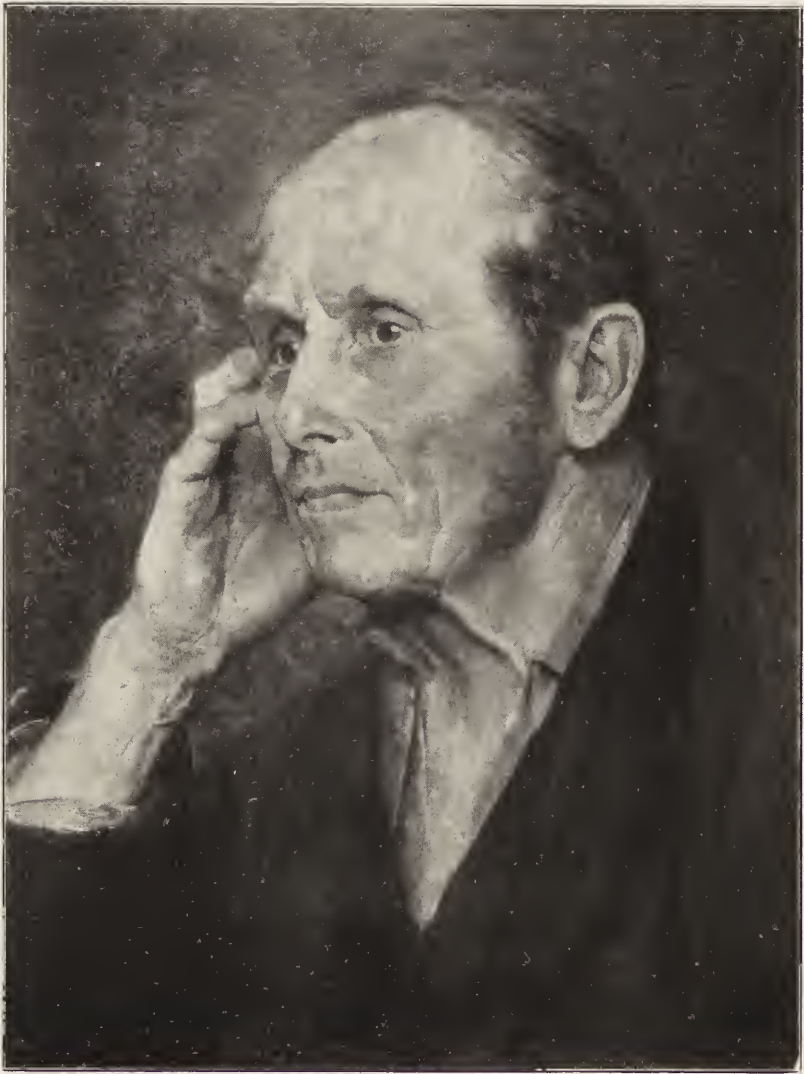
BAUERNSTUBE.



KOPF EINES MÖNCHES.



DORFSTRASSE (ARESING).



MANN MIT AUFGESTÜTZTEM ARM.



BÄUERIN MIT KIND.



ALTER MANN MIT KIND.



ERNTWAGEN.

180



LANDSCHAFT MIT SCHLAFENDEM BAUERNBUBEN.



LANDSCHAFT MIT FRAU UND KNABEN.



SÄENDER BAUER.



BAUER MIT ROTER WESTE.



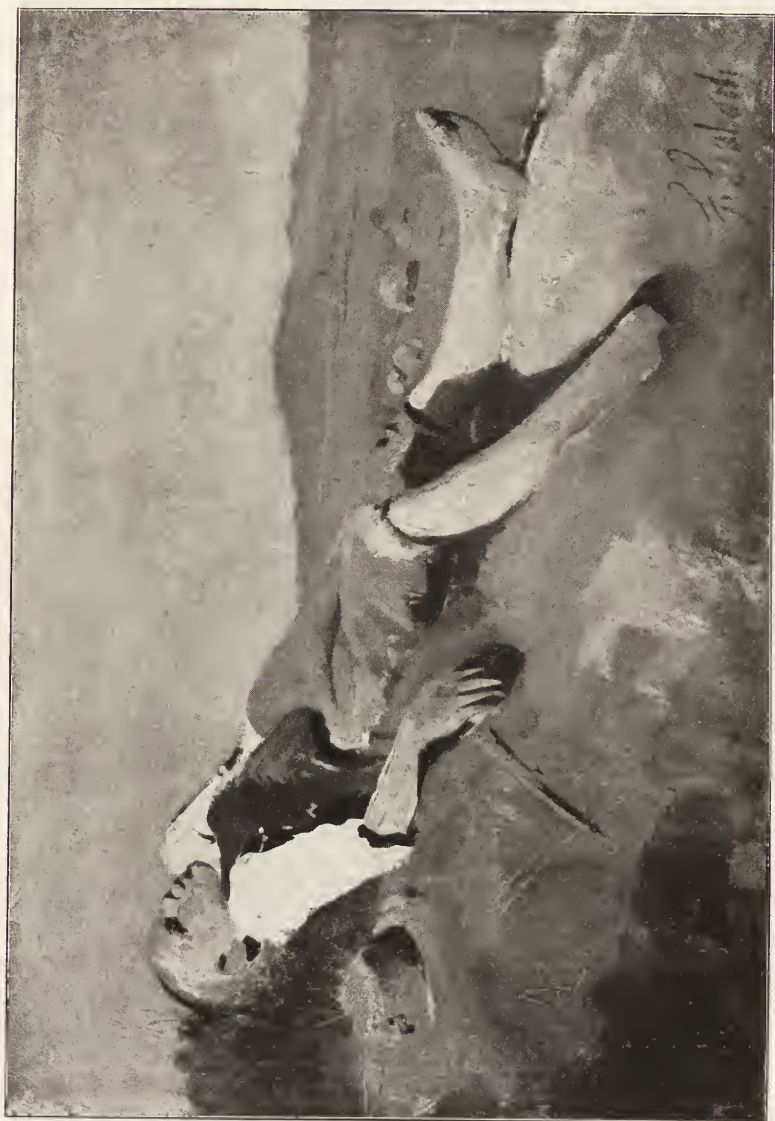
KNECHT UND MAGD VOM HEIMATHOFE DES MEISTERS.



LANDEUTE VOR EINEM UNWETTER FLÜCHTEND.



ALTER BAUER.



DER HIRTENKNABE.

193



ALLEGORISCHE SZENE.



FLUCHT NACH ÄGYPTEN.

197



DER ROTE SCHIRM.



„Kaiser Wilhelm I.“ v. Franz von Lenbach (1836—1904).
Phot. Bruckmann, München. — 2215



ORTSCHAFT MIT BÄUMEN.



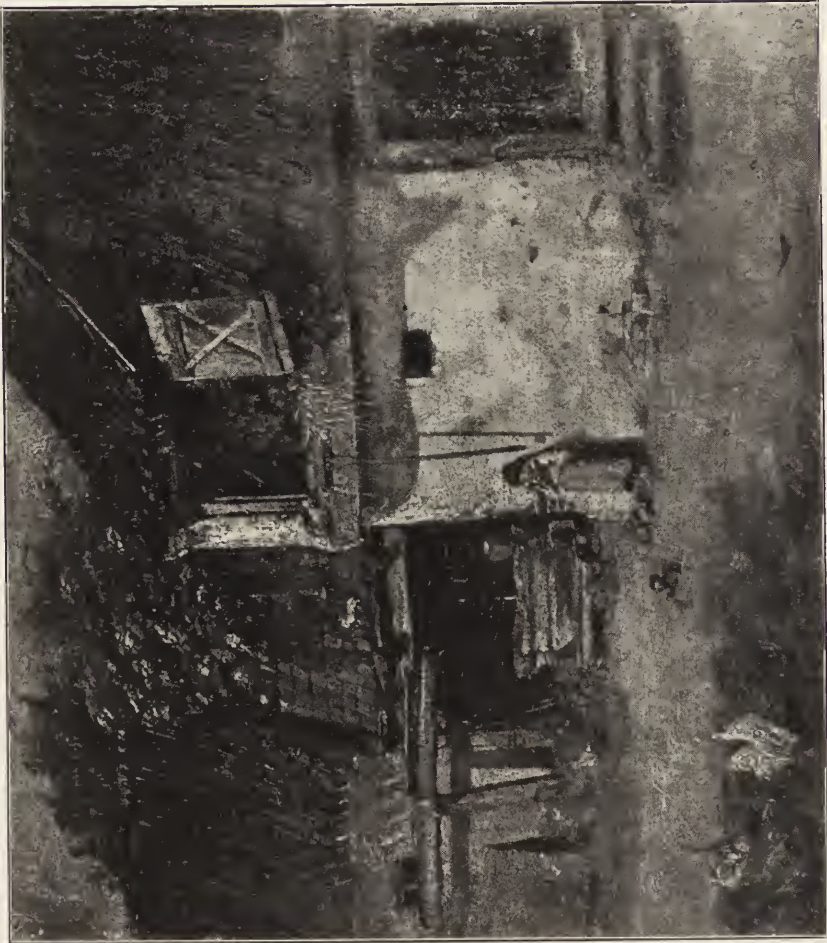
BAUERNGEHÖFT.



TIERSTUDIE.

HÜNDCHEN.
221





HOF MIT HÜHNERN.
225



ESELSTUDIE.



FISCHE.



HUHN.

230



LENBACHS VATER.



LENBACHS STIEFMUTTER.

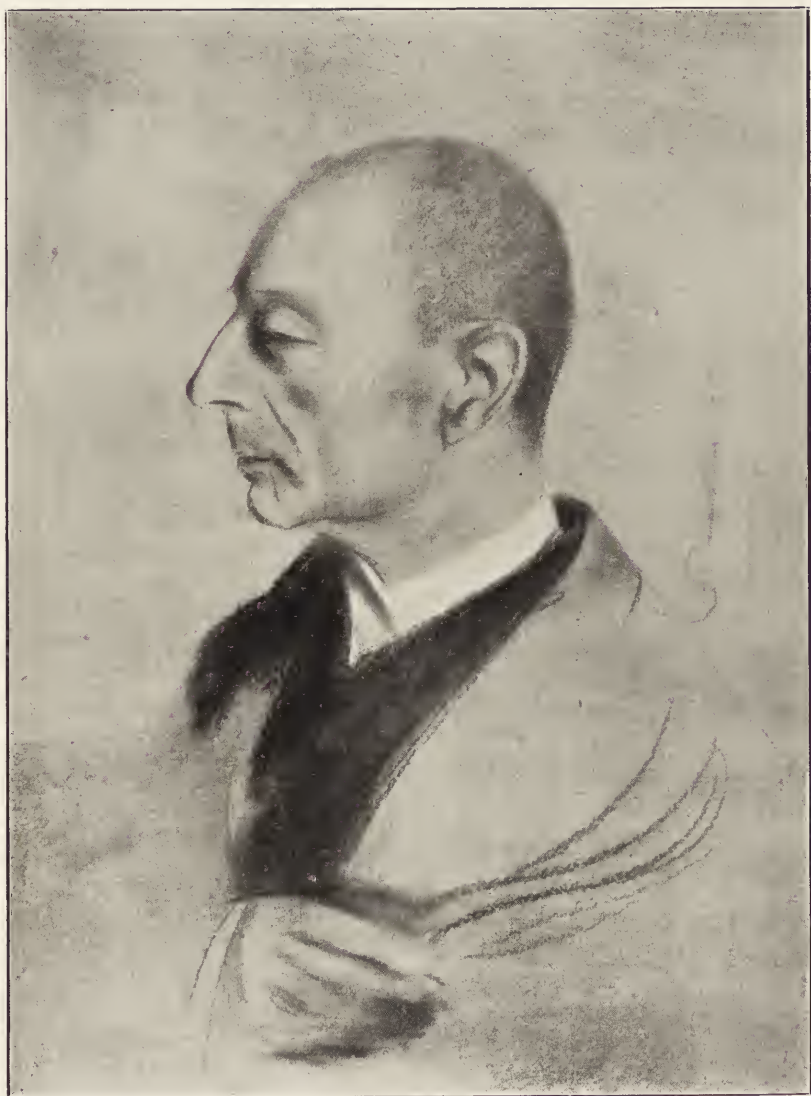
238



KÖNIGIN VON NEAPEL.



LUDWIG PASSINI.



GIAPELLO.

245



RÖMERIN.

246



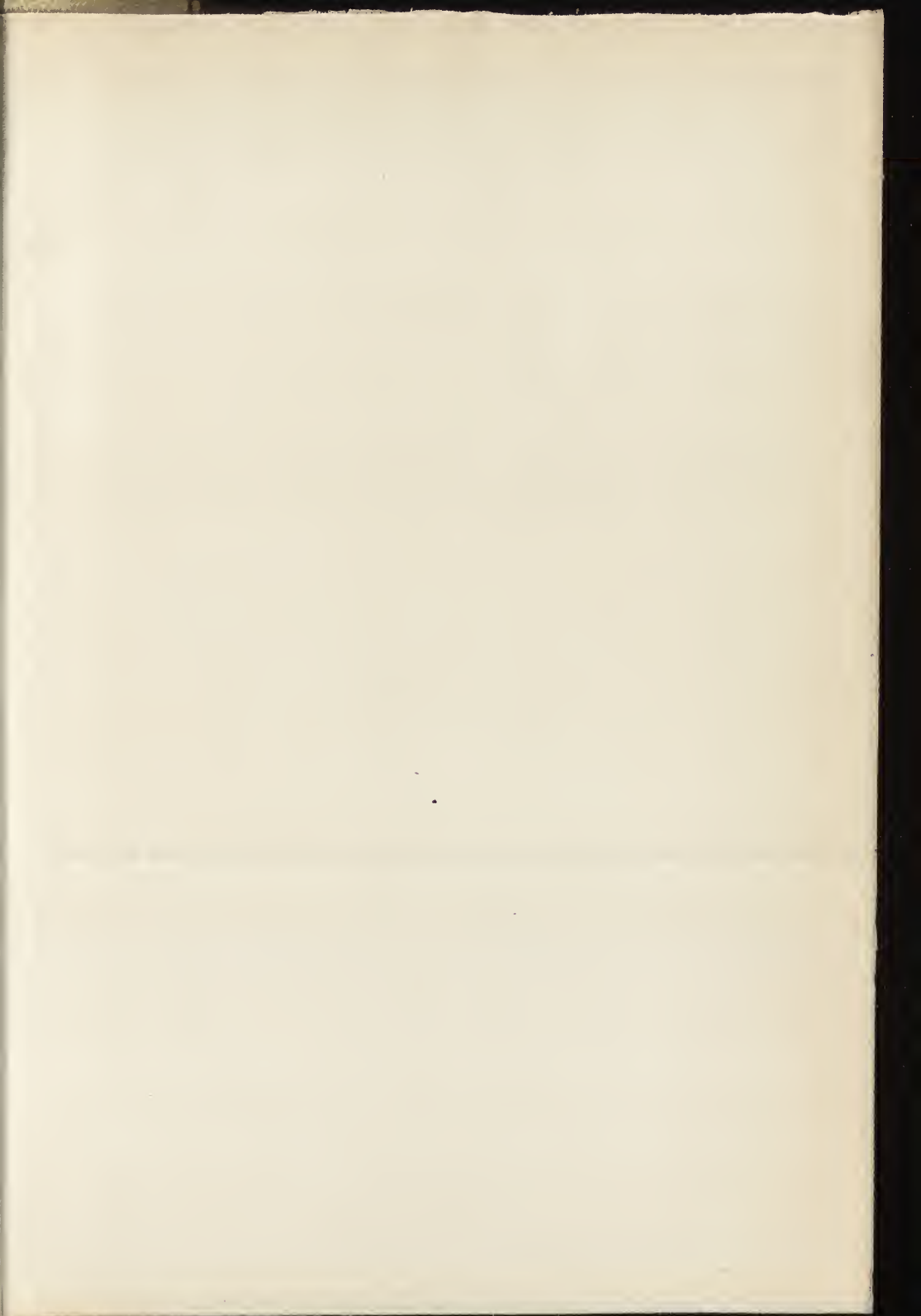
FRAU RIEDINGER.



AMME MIT KIND.



HEINRICH BUERKEL.



84-B12150

GETTY CENTER LIBRARY



3 3125 00604 2721

