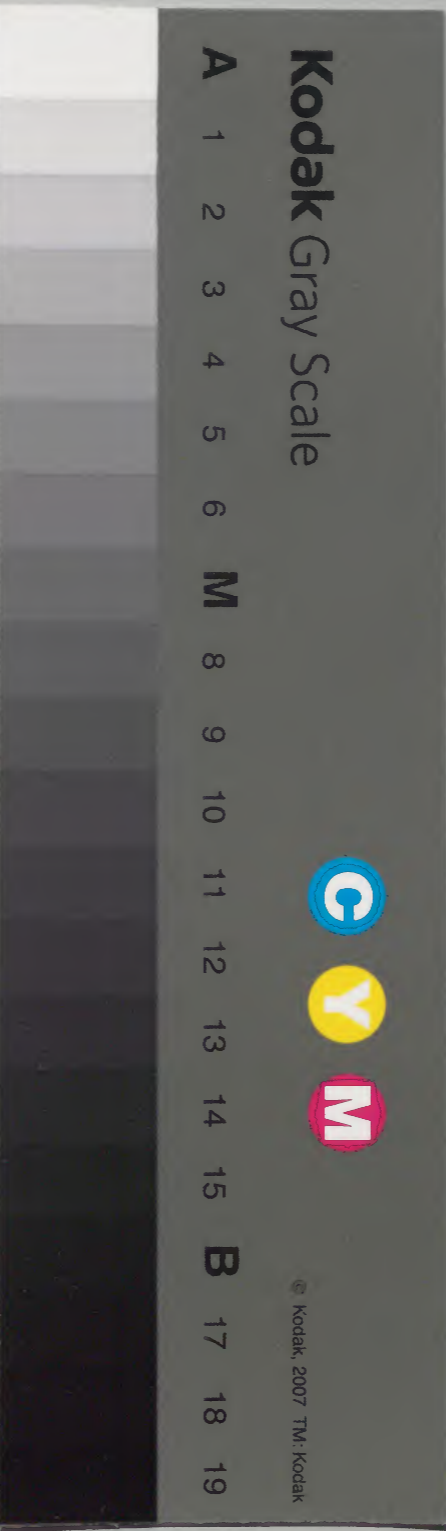


漢書門類

漢書門類	一五〇三號	函架冊
------	-------	-----

内閣文庫	
番號	漢 1503
冊數	40 (8)
函號	別 32 1

0 1 2 3 4 5 6 7 8 9 10



糊などで貼り付けられている部分がめくれない箇所あり



通典卷第三十二

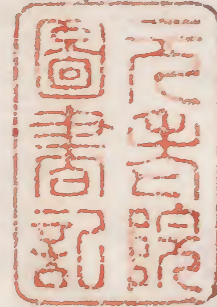
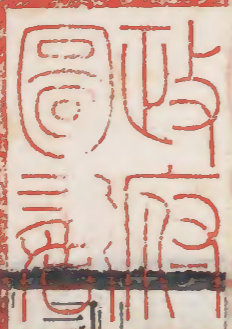
職官十四 州郡上

司隸校尉

州牧刺史

都督

司隸校尉



司隸周官也掌五隸之法辨其物而掌其政令五隸謂

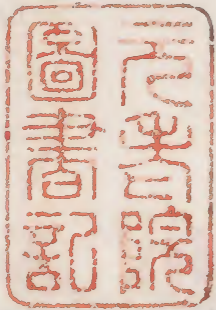
翟之隸也物謂帥其民而捕盜賊○漢武帝征和四年

初置司隸校尉持節從中都官徒千二百人中都官京

捕巫蠱督大姦猾督謂察後罷其兵察三輔三河弘農

又置司隸校尉察三輔三河弘農七郡元帝初元四

職官十四 崇仁堂氏重刊



唐 京 兆 杜 佑 君 卿 纂

職官十四

州郡五

司隸校尉

司隸周官也掌五隸之法辨其物而掌其政令五隸謂

翟之隸也物謂衣服兵器之屬帥其民而捕盜賊○漢武帝征和四年

初置司隸校尉持節從中都官徒千二百人中都官京

捕呈丞呈蠱督大姦猾督謂察後罷其兵察三輔三河弘農

又置司隸校尉初置十三州刺史各一人元帝初元四

職官十四

崇仁通民重河

刻

唯隋

內

年去節後諸葛豐為司隸又加節尋復去之司隸去節
 自豐始也諸葛豐為司隸無所迴避京師語曰間何濶
 也侍中許章以外屬貴幸賓客犯法與章相連豐欲劾
 奏適逢章出豐駐車舉節招章曰下欲收之章馳去豐
 奔車逐之章突入殿得成帝元延四年省至綏和二年
 免因此成帝遂收豐節除校尉字冠進賢冠屬大司空比司直
 哀帝復置但為司隸兩府謂丞相御史也惟涓勳初
 司隸掌察皇太子以下行馬內事皆主之專道而行專
 席而坐初除皆謁兩府為司隸不肯謁丞相御史大夫
 後為翟方進奏免又漢書曰鮑宣字子都明經為司隸
 丞相孔光行園陵官屬行馳道中宣使斂止丞相掾史
 沒入其車馬摧辱宰相事下御史中丞官欲捕從事閉
 門不納宣坐閉拒使者大不敬下獄博士弟子王咸舉
 幡太學下曰欲救鮑司隸者會此下諸生會者千餘人
 朝日遮丞相孔光自言丞相車不得行宣罪減死一等

甫及

列異記曰自宣至子承孫昱俱為司隸校尉其為公皆
 復乘驄馬京師歌之曰鮑氏驄三入司隸再入公馬雖
 疲行步工又王駿為司隸校尉奏免丞後漢復為司
 相匡衡又蓋寬饒為司隸亦無所迴避後漢復為司
 隸校尉所部河南尹河內右扶風左馮翊京兆尹河東
 弘農凡七郡治河南洛陽北齊書曰後漢凡皇族不得
 之無所不糾唯不察三公後漢江馮上言宜令司隸校
 宜使有司省廷議處九卿上朝賀處公卿下鮑永為司
 察公輔乃止廷議處九卿上朝賀處公卿下
 都官從事並不避強禦詔策曰貴戚且當斂手以避二
 鮑鮑永子昱復為司隸初拜使封胡降檄光武遣問昱
 曰有所怪否對曰臣聞故事通官文書不著姓又當司
 徒露布怪使司隸下書而著姓也上曰吾欲令天下知
 忠臣之子復為司隸又中常侍王甫曹節等用事尚書
 令陽球常唾手拊髀曰當令陽球作司隸此輩敢爾後
 乃拜司隸球列車騎導從當入司隸府隸陽捕賊掾皆
 故墨綬公府掾孝廉也邀見道側球怒曰雒陽都邑吏

劾

梟

僞

置
別
最
傑
作

訴

通鑑卷三十一

一一

當得熊虎敢搏噬者乃用鼯鼠當校尉車耶不足汗鞭
杖且舉撲之於是威風振烈明日詣闕謝恩遂表劾王
甫自臨門股慄皆雀鼠步曹節見甫屍乃收淚入言
於罪是權門股慄皆雀鼠步曹節見甫屍乃收淚入言
球罪帝徙為衛尉球叩頭曰願假臣一月必令豺狼為
鳴悉伏其辜又李膺字元禮拜司隸校尉張讓弟朔為
野王令貪殘無道畏膺而逃藏讓舍柱中膺率將吏破
柱取朔付獄殺之讓訴冤於帝帝召讓膺膺曰昔仲尼
為魯司寇七日而誅少正卯今臣到官已積旬懼以淹
流為魯司寇七日而誅少正卯今臣到官已積旬懼以淹
日汝弟之罪也自是宦官屏氣休沐不敢
復出帝問其故並叩頭泣曰畏李司隸
有從事史十二人其都官從事史至為雄劇主察百官
之犯法者胡騰字子升乘荆州部南陽從事遇桓帝南
日天子無外乘輿所在即為京師請荆州刺史比司隸
臣比都官從事南陽守比河南尹宛令比雒陽令許之
於是大將軍亡馬西曹掾召騰騰乃作都官從事○魏
鵠頭召掾掾乃覺膝行辭謝由是不敢輒有呼召○魏

鐘
必
寔
觀

薛

晉司隸與二漢同劉聰僭號置司隸於端門外坐在諸
卿上絕席其入殿按本品秩在諸卿下不絕席魏鍾會
雖在外司時政損益當世與奪無不畢綜晉諸公贊云
劉毅字仲雄為司隸奏太尉何曾尚書劉實父子及羊
琇張佗等所犯狼籍司郡守令事相連及觀風初以司
隸官屬制置如州儀而俗稱之司州見太康記及魏晉乃以
京輔所部定名置司州以司隸校尉統之及東晉渡江
罷司隸校尉官變其職為揚州刺史○後魏北齊為司
州牧○後周有司隸下大夫掌五隸及徒者捕盜賊囚
執之事屬大司寇○隋初有雍州牧後煬帝置司隸臺
有大夫一人掌諸巡察薛道衡為司隸大夫別駕二人

職官十四

一一

新

分察畿內一人按東都一人按京師後又罷司隸臺裴
為御史大夫欲重已權令虞世而留司隸從事之名不
基奏罷司隸刺史以下官屬為常員臨時選京官清明者權攝以行○大唐無司隸
校尉而有京畿採訪使亦其職也

州牧刺史

唐

黃帝立四監以治萬國方有九州舜置十二州○有牧
○夏為九州牧○殷周八命曰牧○秦置監察御史○
漢興省之至惠帝三年又遣御史監三輔郡察詞訟所
察之事凡九條監者二歲更之常以十月奏事十二月
還監其後諸州復置監察御史文帝十三年以御史不

奉法下失其職乃遣丞相史出刺并督監察御史武帝

元封元年御史止不復監至五年乃置部刺史掌奉詔

六條察州凡十二州焉漢制刺史以六條問事非條所

守一本作牟

踰制以強凌弱以眾暴寡二條二千石不奉詔書遵承
典制背公向私旁詔守利侵漁百姓聚斂為姦三條二
千石不郵疑獄風厲殺人怒則任刑喜則任賞煩擾刻
暴剝截黎元為百姓所疾山崩石裂妖祥訛言四條二
千石選署不平苟阿所愛蔽賢寵頹五條二千石子弟
恃怙榮勢請託所監六條二千石違公下比阿附豪強
通行貨賂居部九歲舉為守相成帝綏和元年以為刺
判損正令

史位下大夫而臨二千石輕重不相準乃更為州牧秩

真二千石位次九卿九卿缺以高第補是時何武與翟

夫為

諸侯賢者以為州伯今部刺史居牧伯之位選第大吏
所薦位高至九卿所惡立退任重職大春秋之義用貴

理賤不以卑臨尊刺史位下大夫而臨二千石輕哀帝

重不相準請罷刺史更置州牧以應古制奏可

建平二年復為刺史時朱博又奏曰漢家立置郡縣部

寧故事居部九歲舉為守相其有異材功效著者輒登

擢秩卑賞厚威勸功樂進今增秩為牧以高第補九卿

先中材則苟自守而已恐功效夷元壽二年復為

牧何武字君公為揚州刺史如故奏可二千石吏必先露章

治行多不法前刺史以其大儒多優容之武使從事廉

得其罪聖懼自免後毀武於朝武聞之終不揚其惡黃

尺別駕主簿緹細屏泥於軾前以彰有德一○後漢光

武建武十八年復為刺史外十二州各一人其一州屬

司隸校尉漢刺史乘傳周行郡國無適所治中興所治

有定處舊常以八月巡行所部常以秋分行部郡國錄

囚徒考殿最不稱職者為殿初歲盡詣京都奏事中興

但因計吏不復自詣京師建武十一年初斷雖父母之

喪不得去職元嘉元年初聽刺史二千石或謂州府為

外臺謝夷吾為荆州刺史第五倫薦之曰尋功靈帝中

平五年改刺史唯置牧是時天下方亂豪傑各欲據有

州郡而劉焉劉虞竝自九卿出領州牧州牧之任自此

重矣舊制州牧奏二千石長吏不任位者事皆先下三

公三公遣掾史按驗然後黜退光武即位用法明察不

復委三府故權歸舉刺之吏李膺為青州刺史守令畏

侯再為并州請州中雄俊以為師友朝父參政分祿以

養之初行部到美稷數百小兒騎竹馬迎送問使君何

職官十四

日還假令別駕計日告之及還入美稷先期一日假即
 止野亭須期乃往又種鬻字景伯為梁州被徵還吏民
 詣闕復留一年遷漢陽太守戎夷男女至界共相辭十
 里不得乘車又賈琮字孟堅為交趾刺史時州人反琮
 到乃安巷路歌曰賈父來晚使我先反今見清平吏不
 敢飯還冀州舊典傳車駝駕垂赤帷裳琮曰刺史當遠
 視聽反自掩塞乎乃令襄之百城聞風振悚又百里嵩
 為刺史州旱傳車所經其雨必注又郭賀字喬卿為荆
 州百姓歌曰厥德仁明郭喬卿帝賜三公之服去襜露
 冕使百姓見之以彰有德又周乘為交趾刺史舉奏二
 郡穢濁太守屬縣解印綬棄官者四十餘城又○魏晉
 韋康代父為荆州父出止傳康入官時人榮之○魏晉
 為刺史任重者為使持節都督輕者為持節皆銅印墨
 綬進賢兩梁冠絳朝服領兵者武冠而晉罷司隸校尉
 置司州江左則揚州刺史魏賈逵字梁道為荆河州刺
 史逵曰州本監郡謂察二千
 石以下其狀皆言嚴能鷹揚有督察之才不言安靜寬
 仁有愷悌之德也於是如法者皆奏免之帝曰逵真

馮

刺史也布告天下當以荆河州為法當陽侯杜元凱為
 荆州人號為杜父舊水道惟沿漢達江陵千數百里君
 乃開陽口起夏水導洪洞達巴陵徑近千餘里南土美
 而謠曰後世無叛由杜翁孰識智名與勇功又吳隱之
 召為廣州州界有貪泉父老云飲此水使廉士變貪隱
 之先至水酌而飲之賦詩曰古人云此水一飲重千金
 若使夷齊飲自魏以來庶姓為州而無將軍者謂之單
 終當不易心
 車刺史庶姓謂
 非帝族凡單車刺史加督進一品都督進二品
 不論持節假節晉制刺史三年一入奏甲午詔書曰刺
 史銜命國之外
 臺其非所部而在○宋與魏同○梁刺史受之明日辭
 境者刺史并糾之
 宮廟而行皆持節梁蔡道恭字懷儉出為使持節右軍
 將軍司州刺史後魏圍司州會道恭
 病篤呼其兄弟及諸將曰以死固節無令吾沒朝欲與同
 誓可與棺柩相隨也又何況字子季為建安太守民不
 忍欺伏臘放囚還家及期而至又安成康王秀都督雍

職官十四

梁南北秦四州諸軍事雍州刺史有疾百姓商賈咸為請命既薨四州人裂裳為白帽哀哭送迎又夏侯直字世龍弟夔字季龍並任荆河州刺史州人歌曰我之有州任仍夏侯前兄後弟布政優優○後魏天

錫二年又制諸州置三刺史皇室一人異姓二人比古

之上中下三士也郡置三太守縣置三令長孝文太和

中次職令具官品篇上黨王天穆世襲并州刺史又李崇為并州州舊多劫盜崇乃村置一樓樓懸

一鼓盜發則擊之俄頃之間聲布自後魏北齊則司

州曰牧而北齊制州為上中下三等每等又有上中下

之差自上上州至下下州凡九等○後周則雍州曰牧

而制刺史初除奉辭之日備列鹵簿凡總管刺史則加

使持節諸軍事以此為常及蘇綽為六條之制初文帝

秉魏政令百官誦習其牧守令長非通六條及計帳者

不得居官六條之制其畧曰其一先治心心不清淨則思慮妄生見理不明是以治民之要在於清

心而已其二敦教化其三盡地利其四擢賢良其五恤獄訟其六均賦役靜帝大象元年詔

總管刺史及行兵者加持節餘悉罷之○隋雍州置牧

餘州竝置刺史亦同北齊九等之制總管刺史加使持

節至開皇三年罷郡以州統縣自是刺史之名存而職

廢後雖有刺史皆太守之互名理一郡而已非舊刺史之職按魏置使持節寵奉使官之任隋氏廢郡而以

刺史牧人既非使官則合罷持節之稱其時制置不以名實相副為意仍舊存之後改為太守亦復不省所以

使持節之名及於邊遠刺史縣令三年一遷諸有兵處

則刺史帶軍事以統之煬帝乃別置都尉十四年改九

等州縣為上中下凡三等劉仁恩為毛州刺史治績號天下第一擢拜刑部尚書

煬帝大業初復罷州置郡為司隸臺大夫一人巡察畿

內又有司隸刺史房彥謙嘗為之其刺史十四人巡察畿外諸郡亦有

六條之制與漢六條不同從事四十人副刺史巡察每年二月

乘輅巡郡縣十月入奏○大唐武德元年罷郡置州改

太守為刺史而雍州置牧至神龍二年二月分天下為

十道置巡察使二十人一道二人以左右臺及內外官五品

以下堅明清勁者為之兼按郡縣再替而代至景雲二

年改置按察使道各一人開元十年省十七年復置二

十二年改置採訪處置使其有成旅之地即置節度使仍各置印天寶九年三月勅

已

本置採訪使令舉大綱若大小必由是一人兼理數郡自今以後採訪使但訪察善惡舉其大綱自餘郡務所

有奏請並委郡理於所部之大郡至德之後改採訪使

都團練使其僚屬隨事增置分天下為四十餘道大者

十餘州小者二三州各因其山川區域為制諸道增減

不恒使名沿革不一舉其職例則皆古之刺史云

總論州佐別駕從事治中主簿功曹書佐部

中正郡國從事典郡書佐祭酒從事

州之佐吏漢有別駕治中主簿功曹書佐簿曹簿曹從事

錢穀簿書兵曹兵曹從事史有軍事部郡國從事史典郡書

佐等官又有孝經師主監試經月令師皆州自辟除通

為百石又後漢書或秩六百石職與司隸官屬同唯無都官從事

職官十四

總

察

察

焉

察

漢魏之際復增祭酒文學從事員晉又有武猛從事員
其州邊遠有山險寇賊者置弓馬從事五十人歷代職員互相因襲雖小有更
 易而大抵不異○自魏晉以後刺史多帶將軍開府則
 州與府各置僚屬州官理民別駕治中府官理戎長史司馬
 是等官○後魏舊以州牧親人班九條之制使前政選吏
 以待後人獻文帝革制刺史守宰到官之日仰自舉擇
 以為選官若簡任失所以罔上論自孝明孝昌以後四
 方多難刺史太守皆為當部都督雖無兵事皆立僚佐
 頗為煩擾高隆之乃表請自非邊要見有兵馬者悉皆
 斷之○北齊上上州刺史屬官佐吏合三百九十三人

察

一乘

以下州遞減十人其州郡佐吏皆州府辟除及後主失
 政賜諸佞幸賣官分州郡下逮鄉官多降中旨故有勅
 用州主簿郡功曹者○後周刺史府官則命於天朝州
 吏并牧守自置至隋以州為郡無復軍府則州府之吏
 變為郡官矣○大唐無州府之名而有採訪使及節度
 使節度使說在都督篇採訪使有判官二人分判尚書六行支使
 二人分使出入職如推官一人推鞫皆使自辟召然後
 上聞其未奉報者稱攝其節度防禦等使寮今舉州之
 舊職以列於左舊職謂隋以前官職

別駕從事史一人從刺史行部別乘傳車故謂之別駕

別駕

右

漢制也歷代皆有後漢周景為荆河州辟陳蕃為別駕
 復更辟蕃惶恐起視職袁紹領冀州以審配為別駕委
 以腹心并總幕府紹又田豐為別駕別駕以天子紹
 不納及敗日吾慙田別駕晉王祥為別駕別駕以
 之忠糾合義眾州境獲別駕寧人歌曰海沂之康實賴王祥
 邦國不空別駕之功烈士傳曰孔恂字巨卿為別駕車
 舊有屏星如刺車刺史因怒欲去別駕車屏星恂曰
 徹去屏星毀國舊儀儀別駕可去屏星不可省乃止管寧
 集辟文云州民管誕燕雀之賤棲朝桐之華別駕者明
 君之羽翼宜得英儒王丞相集有教曰顧和理識清敏
 勁今端古宜得其才以為別駕庾亮集答郭豫書云別
 駕舊與刺史別乘同流宣王化於萬里其任居刺史之
 半梁時別駕官品揚州視黃門郎南徐州視散騎常侍
 隋及大唐竝為郡官說在郡
 ○治中從事史一人居中

說在佐後
四字大書

流

喬玄

車允為桓溫治中有會不同溫輒云無車公不樂梁陸
 襄字師卿為揚州治中襄父終於此官乃固辭武帝許
 聽與府司馬隋為郡官大唐改為司馬
 換廨居之說在郡
 ○主簿

一入錄門下眾事省署文書漢制也歷代至隋皆有
 鑿齒字彥威為桓溫荆州主簿親遇深密時
 語曰徒三十年看儒書不如一詣習主簿○功曹書

佐一人主選用漢制也其司隸功曹從事史兼錄眾事

應劭漢百官表曰司隸功曹晉以來改功曹為西曹書佐

曹從事即州治中從事也

宋有別駕西曹主吏及選舉即漢之功曹書佐也○部

郡國從事史每郡國各一人漢制也主督促文書舉非

法後漢橋元字公祖為梁縣功曹荆河州刺史周景行

郡從事窮理其罪景壯元意即署遣之元到具考賊罪

梁冀馳檄救之景承旨召元還檄至不發按之益急昌

職官十四

坐檻車徵元由是著名又朱震字伯厚為州從事奏濟
陰太守單匡賊罪三府諺曰車如鷄棲馬如狗疾惡如
伯厚○典郡書佐每郡國各一人漢制也各主一郡文

書以郡吏補歲滿一更○祭酒從事史漢魏以來置宋

世分掌諸曹兵賊倉戶水鎧之事自江左揚州無祭酒

而以主簿治事○中正陳勝為楚王以朱房為中正而

不言職事兩漢無聞魏司空陳羣以天臺選用不盡人

才擇州之才優有昭鑒者除為中正自拔人才銓定九

品州郡皆置吳有大公平亦其任也吳習溫為荊州大

都也後潘秘為尚書僕射代晉宣帝加置大中正故有

大小中正其用人甚重後舉為青州大中正尚書以毅

懸車致仕不宜勞以碎務孫尹表曰司徒魏舒司隸嚴

詢與毅年齒相近管四十萬戶州兼董司百寮總攝機

要舒所統殷廣兼執九品銓十六州議者不以為劇昔

鄭武公年過八十入為司徒教志氣聰明一州品第不

足勞其思慮遂為州都銓正人流清濁區別其所彈

貶自親貴始又干寶稱晉宣帝除九品置大中正晉令

日大小中正為內官者聽月三會議止東門外設幔陳

兼主簿從事迎刺史若吏部選用猶下中正問人事所

在父祖位狀又晉起居注曰僕射諸葛恢啟稱州都大

中正為吏部尚書及郎司徒左長史掾屬皆為中正臣

今領吏部請解大中正以為都中正職局司理不宜兼

也齊梁亦重焉梁沈約遷侍中光祿大夫領太子後魏

有之孝文云中正之任必須得才業兼北齊郡縣皆有

其本州中正以京官為之乾明中邢劭為中書監同郡

附宋欽道出隋有州都其任亦重晉王廣為雍州牧司

總

都為州 大唐無

都督 總管節度團練都統等使附 後漢 魏

祖

後漢光武建武初征伐四方始權置督軍御史事竟罷
建安中魏武為相始遣大將軍督之而袁紹分沮授所

統諸軍為三都督 紹以沮授郭圖淳于瓊各典一軍 魏武征孫權還又

使夏侯惇督二十六軍 魏文帝黃初三年始置都督

諸州軍事或領刺史又上軍大將軍曹真都督中外諸

軍假黃鉞則總統外內諸軍矣明帝太和四年司馬宣

王征蜀加號大都督高貴鄉公正元二年司馬文王都

督中外諸軍尋加大都督 晉受魏禪則都督諸軍為

總

及

上監諸軍次之督諸軍為下使持節為上持節次之假

節為下使持節得殺二千石以下持節殺無官位人若

軍事得與使持節同假節唯軍事得殺犯軍令者及伐

吳之役以賈充為使持節假黃鉞大都督總統六師 兼

羽葆鼓吹緹幢兵萬人騎二千置左右長史司馬從事

中郎增參軍騎司馬各十人帳下司馬二十人大車官

騎各三十人 太康中都督知軍事刺史理人各用人焉惠帝

末乃并任非要州則單為刺史 庾翼都督征討諸軍事

鎮襄陽綏懷招納立客

館置典 江左以來都督中外尤重唯王導等權重者乃

居之 宋氏人臣則無居者唯江夏王義恭得假黃鉞

假黃鉞則專戮節將非人臣常器又有都督諸州諸軍

總

也

摠
下月

事者則為常職舊曰監某州諸軍事文帝即位改監為都督○後魏有都督中外諸軍事永安以後近遠多事置京畿大都督總攝軍人立府置佐○後周改都督諸軍事為總管則總管為都督之任矣又有大都督帥都督都督至隋三都督並以為散官煬帝改大都督為校尉帥都督為旅帥都督為隊正大唐武德七年改上太都督為驍騎尉大都督為飛騎尉帥都督為雲騎尉都督為武騎尉按此則都督之名微矣○隋文帝以并益荆揚四州置大總管并益揚三州以親王臨之時論以為美其餘總管府置於諸州列為上中下三等加使持節煬帝悉罷之○大唐諸州復有總管亦加號使持

摠
下月

年

節刺史加號持節武德元年諸州總管亦加號使持節五年以洛荆并幽交五州為大總管府七年改大總管府為大都督府總管府為都督府舊洛州已置都督府武德復有德四年廢府置大行臺復有行軍大總管者蓋有征伐則置於所征之道以督軍事自武德以來亦有元帥之號太宗為秦王加西討元帥中宗為周王為洮河道元帥睿宗為相王為并州道行軍元帥安祿山反後天寶十五載哥舒翰為諸道兵馬元帥其後李光弼郭子儀復為副元帥李岷李若幽李勉又為兵馬太極初以并益荆揚為四大都督都統蓋從其宜也府開元十七年加潞州為五焉其餘都督定為上中下等上都督府五中都督府十三下都督府十六前後制置改易不恒難可備

揔

杖

叙凡大都督府置大都督一人掌所管都督諸州城隍
 親王為之多遙領其任亦多為贈官長史居府以總其
 事各有長史司馬錄事功曹以下官屬但員數分天下
 州縣制為諸道每道置使理於所部即採訪防其邊方
 有寇戎之地則加以旌節謂之節度使自景雲二年四
 月始以賀拔延嗣為涼州都督充河西節度使其後諸
 道因同此號得以軍事專殺行則建節府樹六纛外任
 之重莫比焉本皆兼度支營田使開元九年十一月勅
 其河東河北不須別置並令節度使兼充有副使一人
 副貳申習法令自漢魏至隋總戎出征
 使行軍司馬一人則刺史都督將軍等官置長史司

丘 巳 巳

馬諸曹參軍為之寮佐按官置司大唐本制大揔管乃
 前代專征之任其寮佐亦多同之自後改為節度大使
 署副使判官以為寮佐如前代長史以下之任然長史
 司馬及諸曹是日官名副大使判官乃為使職有
 所改易合隨府主置大使則有副使以下今若改名使
 府不合設官充其寮吏蓋因授任者莫詳其源既有副
 使又置司馬參雜重設遂為其例况判官二人分判倉
 不標於甲令固須區別著定恒規也兵騎曹
 四曹事副使及掌書記一人夏王義恭取邱巨源為掌
 行軍司馬通署或一人或二人隨軍四人出入開元中凡八
 書記參謀無員或一人或二人隨軍四人出入開元中凡八
 節度使積西河西北節度也後更增加兼改名號蓋古之
 持節都督江左四中郎將近代行軍總管之任凡將帥
 滿萬人以上則置長史司馬倉兵等曹參軍若萬人以
 下員數遞減自至德以來天下多難諸道皆聚兵增節
 度使為二十餘道其非節度使者謂之防禦使以採訪
 使并領之採訪州縣防禦軍事初節度與採訪各

擢昇

二

憐祀玄

置一人天寶中始一人兼領之代宗為廣平王時充天
 下兵馬元帥親總師旅克定禍亂以大臣宿將郭子儀
 李光弼等隨其方面以為副謂之副元帥以督諸道事
 及皇帝踐祚以雍王為之王并儲宮而元帥以諸道中
 又置都統使監總管諸道或領三道或領五道皆古方
 岳牧伯之任也上元末省都統後又改防禦使為都團
 練守捉使皆主兵事而無旌節察屬亦減有副使一人
 掌武使事判官二人分判軍事自永泰以來都團練使
 稍有加置若朝覲則置留後擇其人而任之宋武帝起
 參謀者置若朝覲則置留後擇其人而任之義討桓元
 既平京口向建業以孟昶為長史總攝後事及討司馬
 休之伐荊州以中軍將軍劉道鄰監留府事皆留後之
 任也自後無代無之不復遍舉

都護

漢宣帝地節二年初置西域都護為加官也或以騎都
 尉諫議大夫使護西域三十六國有副校尉始以鄭吉

督

擢候

為之後廢至後漢永平十七年復置班超為西域都
 犁斬其王自是西域降晉宋以後有都護之官亦其
 服納質者五十餘國任也齊書曰廣州西南有二江川源深遠別置都護專
 任也征討之陳伯超為西江都護沈顛為南江都護
 大唐永徽中始於邊方置安東安西安南安北四大
 都護府後又加單于北庭都護府麟德元年改雲中府
 置都護一人掌所統諸蕃慰撫征討斥候安輯蕃副都
 護二人掌貳都護事其安長史司馬各一人錄事功曹
 兵曹法曹參軍各一人參軍事三人其安北
 單于唯有司馬倉曹兵曹各一人餘並不置

通典卷第三十二

通典卷三十二 職官十四

十五

一崇仁謝氏重刊

通典卷之三十二

通典卷之三十二

職官十五
初元年更名右扶風扶助風化也與左馮翊京兆尹是為三

職官十五
唐京兆尹 左馮翊 右扶風 河南尹 留

職官十五
唐京兆尹 左馮翊 右扶風 河南尹 留

京尹

京兆尹 左馮翊 右扶風 河南尹 留

周官有內史秦因之掌治京師漢景帝二年分置左

右內史武帝太初元年更名右內史為京兆尹絕高曰京十億

日兆大眾所聚故曰京兆更名左內史為左馮翊馮輔翊佐也初秦官有

主爵中尉掌列侯漢景帝中元六年更名都尉武帝太

初元年更名右扶風扶助風化也與左馮翊京兆尹是為三

職官十五

崇仁謝氏重刊

都

雜

二數

北邊人翰

趙張

輔治長安城中

三輔黃圖曰長安以東為京兆長陵以

在城中故趙廣漢曰亂吾治者三輔也誠得兼之直差異耳銀章青綬進賢兩梁冠

絳朝服佩水蒼玉魏異凡州所監郡為京師置尹一人

丞一人趙廣漢字子都為京兆尹以和顏接士推功於

精於吏事尤善為鈞距以得民情其發姦摘伏如神冬

獄當斷先為調棺皆曰死無所恨又張敞為尹一日捕

諸偷得數百人由是枹鼓稀鳴市無偷盜又王尊王章

王駿並為京尹皆有名京師稱曰前有趙張後有三王

○漢初三輔治長安後漢都洛陽置河南尹以三輔陵

廟所在不改其號但減其秩與太守同後漢延篤字叔

京兆尹並有雄名語曰前有趙○後漢左馮翊右扶風

張後有邊延趙張謂廣漢及敞屬司隸尋省○魏晉為京兆太守○後周都關中又為

京兆郡○隋京兆郡置尹并佐吏合二百四十四人○

大唐京兆府本為雍州置牧一人以親王為之太宗為

秦王中宗為英王睿宗為相王時並居其任多以長史

理人開元元年改雍州為京兆府置牧如故掌宣風導

俗肅清所部或以親王居閣而遙領焉初雍州置別駕

以貳牧之事永徽中改別駕為長史開元初改雍州長

史為京兆尹總理眾務凡前代帝王所都皆曰尹南朝

陽尹後魏初曰代尹東○秦兼天下置三川守三

河南尹其地在周為王城成王命君陳分正東郊成周

曰尹茲東郊蓋今河南牧之始○秦兼天下置三川守三

職官十五

守 閣 聰

河洛伊也秦末李由為三川守 ○漢興更名三川為河南後增守為太

守王莽改太守為大尹改河南大尹為保忠信卿 ○光

武中興徙都洛陽改太守為尹章綬服秩與京兆同主

京都特奉朝請 李膺為河南尹 ○魏晉皆為河南尹 魏司馬芝為河南尹

莫有及者晉傅嘏為河南尹有大益於民皆隱其端迹若不由已出當時無赫赫之名人久而後安 ○後

魏太和中遷都洛陽又置河南尹 ○東魏置洛州刺史

○後周置洛州總管尋罷之 ○隋初為洛州刺史復為

河南內史 樊子蓋檢校河南內史屢有治績文帝謂曰今為公別造玉麟符以代銅獸 大業

初為荊河州刺史又為河南太守尋為河南尹與京兆

同 ○大唐武德四年置洛州都督貞觀十七年改為刺

史顯慶二年置東都改刺史為長史而洛州本置牧一

人以親王為之中宗為周王時及衛王重俊實居其任

多以長史理人至開元元年改洛州為河南府改長史

為尹其牧尹之制一如京兆 諸曹僚佐亦如之 各有少尹二員

通判府事 京兆少尹魏晉以來治中之任隋文帝改為司馬煬帝又改為贊治後又改為丞武德初

復為治中永徽元年以大皇帝諱改為司馬本一員太極元年雍洛二州各加司馬一員分為左右開元元年

並改為 開元以後增置太原府為北京官屬制置悉同

兩京 初武太后長壽元年以并州后之故里改為北都神龍初廢開元十一年又以并州高祖起義之始

復置太原府號曰北京初開元元年正月於蒲州置中都改州為河中府至六月而罷後上元元年復置岐州

為鳳翔府又以益州為成都府

摠

又

同

以

並

寮

署

職官十五

留守周之君陳似其任也此後無聞○後漢和帝南巡
祠園廟張禹以太尉兼衛留守○晉張方劫惠帝幸長
安僕射荀藩等與其遺官在洛陽為留臺承制行事號
為東西臺至安帝時劉裕置留臺具百官○又後魏孝
文南伐以太尉元丕廣陵王羽留守京師並加使持節

○大唐留守之制蓋因此也高宗儀鳳元年司農卿韋
弘機為東都留守時有道

士朱欽遂為中宮所使至都所為橫恣機執而囚之因
奏曰道士假稱中宮驅使依倚形勢臣恐虧損皇明為
禍患之漸高宗特發中使賜書慰諭仍云不須漏泄武
太后臨朝垂拱三年文昌右丞相蘇良嗣為京留守時
尚方監裴匪躬檢校京苑將鬻苑中果菜以收其利良
嗣駁之曰昔公儀相魯猶能拔葵去織未聞萬乘之主
鬻其果菜以
與人爭利

郡太守

郡守秦官秦滅諸侯以其地為郡置守丞尉各一人守

治民丞佐之尉典兵○漢景帝中元二年更名郡守為

太守凡在郡國皆掌治民進賢勸功決訟檢姦常以春

行所主縣秋冬遣無害善吏按訊諸囚平其罪法論課殿

最按律有無害都吏言如公平吏漢
書蕭何以文無害為沛主吏掾并舉孝廉漢制歲

盡遣上計掾史各一人條上郡內眾事謂之計偕簿郡

為諸侯王國者置內史以掌太守之任宣帝以為太守

吏民之本數變易則下不安民知其將久不可欺罔乃

服從其教化每拜刺史守相輒親見問觀其所繇退而

遵

邵

官

命

考察以質其言王質常稱曰與我共理者唯良二千石乎汲黯為東海太守治官好清靜擇丞
 是以漢世良吏於是為盛稱中興焉大治召為淮陽守而黯辭之上曰君薄淮陽耶吾欲得
 吏任之責其大指而已君重臥而治之乃行又王尊為東郡太守河溢堤壞尊
 執圭請以身填金堤而水稍却又馮立字聖通與弟野
 王相代為西河上郡人歌之曰大馮君小馮君兄弟繼踵相因循聰明賢智惠吏民政如魯衛德化均周公康
 叔猶二君又召信臣字翁卿為南陽民號為召父龔遂
 字少卿為渤海民有帶持刀劍者使賣劍買牛賣刀買犢
 下郡國皆立學校官自文翁始也又黃霸郡修起學宮天
 義教喻犯法者諷曉令自殺風化大行以治禮行尤異增秩
 秩中二千石徵為京兆尹而至丞相復以禮義為治見
 漢雜事曰蔣滿為上黨其子萬為北地都尉同詔徵見
 宣帝曰父子割符邪即詔滿為淮陽相萬為弘農守史
 記曰杜周為御史大夫家兩子夾河為守又循吏傳敘日
 日王成黃霸朱邑龔遂鄭弘召信臣等所居民富所去

通鑑卷三十三

四

見思生有榮號死見奉祠元帝建昭二年益三河大郡太守秩凡戶十二萬為大郡帝又下制令諸侯王相位
 在太成帝綏和元年省內史以相治民則相職為太守哀帝初御史大夫王嘉上疏曰近日公卿以下變易促
 急數改更政事吏或居官數月而退送故迎新交錯道路
 縱橫吏士臨難莫肯仗節死義者以守相威權素奪也故成帝悔之詔二千石不以故縱為罪賜金以厚其意
 誠以國家有急取辦於二千石二千石尊尊重難危乃能使下故尚書章文必有敢告之字乃下所以丁寧告者
 之辭今二千石刺史三輔縣令有材任職者若有過差宜可開畧令盡力者有所勸王莽改太守曰大尹○後此方今急務國家之利也
 漢亦重其任寇恂字子翼為潁川守拜執金吾後光武
 年乃留鎮之又張堪字君遊初去蜀郡乘折轅車而已後為漁陽謠曰桑無附枝麥穗兩岐張君為政樂不可
 支又宋均字叔庠為九江蝗蜚南到九江界輒東西分又廉范字叔度為蜀郡民歌曰廉叔度來何暮昔無襦

職官十五

常邵邵

業

還也

通典卷三十三

五

今五袴又馮勤曾祖揚宣帝時為弘農太守生八男皆
 典郡趙魏間號為萬石又鄭弘字巨君為臨淮天旱隨
 車致雨白鹿方道夾轂而行又魏朗為河內以清嚴為
 治為三河之表又黃昌為蜀郡未到時蜀有童謠曰兩
 日出天兵戢又杜詩為南陽人方之召信臣語曰前
 召父後有杜母又孟嘗字伯周為合浦而珠還又劉昆
 為弘農虎負子渡河又王堂字敬伯為巴郡民生為立
 祠又何敞為汝南疾文俗吏以苛刻求名稱立春日常
 召督郵還府分遣儒術大吏或以尚書令僕射出為郡
 按行屬縣是以郡中無冤聲

守 鍾離意黃香桓 或自郡守入為三公 虞延第五倫桓
 榮胡廣是也

劉寵字祖榮為會稽太守狗不夜吠將去山陰父老七
 八人齎百錢送寵寵為選受一大錢故人號為取一
 錢後入居九列 三國時有郡守國相內史 ○晉郡守皆
 四登三事焉

加將軍無者為恥 王導永嘉末選丹陽太守加輔國將
 軍導上牋曰昔魏武達政之主也荀
 文若功臣之最也封不過亭侯倉舒愛子之寵贈不過
 別部司馬今者臨郡不問賢愚皆加重號輒有鼓蓋有

七絮

不得者為恥導饗名竊位取紊彝典謹送鼓蓋加崇之
 物請從導始帝嘉而從之初太始中詔守相三載一巡
 屬縣必以春此古者所以述職省俗宣風展義也又山
 公啓事曰晉制春夏農月不遷改長吏郡守縣令之屬
 以其妨農 晉宋守相內史並銀章青綬進賢兩梁冠
 事故也

胙字敬仲齊時為義興太守加秩中二千石不省雜事
 悉付綱紀曰吾不能作主者吏但能作太守耳又任昉
 為吳興太守清潔友人到溉與弟洽從昉 ○後魏初郡
 為山澤遊被代而還無衣沈約遺裙迎之

置三太守 說在刺 孝文初二千石能靜二郡至三郡者
 史篇 說在縣 太和中次職令郡太守內史相縣令
 遷為刺史 說在縣 太和中次職令郡太守內史相縣令
 並以六年為限 ○北齊制郡為上中下三等每等又有
 上中下之差自上上郡至下下郡凡九等 ○後周郡太
 守各以戶多少定品命 ○隋郡太守如北齊九等之制

職官十五

至開皇三年罷天下諸郡以州統縣楊尚希上表曰當今郡縣倍多於古

十羊九牧人少官多請存要去大業三年又改州為郡

郡置太守○大唐武德元年改郡為州改太守為刺史

加號持節總督則加使持節按魏晉制有使持節持節假節使持節得戮二千石以下持節得戮無

官人若軍事得與使持節同假節唯軍事得戮犯令者

皆是刺史兼總軍戎若今採訪節度使也自宋齊以降

雖天下分裂其州郡漸眾及隋開皇初有州三百一十

郡五百八以官煩人弊遂廢郡便以州親人則刺史如

太守之職自後雖官名屢改而職事不易蓋制置之際

不詳源本因習舊名遂有持節諸軍之虛稱其屬官別

駕以下錄事功戶諸曹參軍事亦多漢晉之制若今之

節度採訪副使判官之任本置別駕乘一車行部其參

軍錄事皆佐戎旅今並無其實豈所謂必也正名者乎

又按加刺史持節軍事之名以為榮寵則邊荒萬里三

數面戶小郡亦同此號又無以別遠近小大之差輕重

開劇之異也顯慶元年都督府及上州各置執刀十五

人中州下州各置十人後加號為使持節諸軍事而實無節但頒

銅魚符而已天寶元年改州為郡刺史為太守漢文帝

與郡守為銅虎符竹使符說在符寶郎篇至隋開皇七

年又別頒青龍符於東方總管刺史西方以騶虞南方

朱雀北方元武九年又頒木魚符於總管刺史雌一雄

二至十年悉頒木魚符於五品以上官義寧二年罷竹

使符頒銀菟符於諸郡大唐武自是州郡史守更相為

德元年又改銀菟符為銅魚符名其實一也太宗初理天下也重親人之任疏督守之

名於屏俯仰視焉其人善惡必書其下是以州郡無不

率理貞觀中賈敦實為饒陽令有能名時制大功以下

兄弟廉謹許令同州竟不遷替時人榮之敦實歷遷洛

州長史初敦頤為洛州刺史甚有惠政百姓樹碑頌美

及敦實去職又立頌於兄逮貞觀之末升平既久羣士

碑之傍故人呼為棠棣碑

職官十五

兔兔三玄摠興

閑

管

閑

薛

通典卷三十三

七

多慕省閣不樂外任其折衝果敢有材力者先入為中
 郎郎將次補郡守其輕也如是武太后臨朝垂拱二年
 諸州都督刺史並准京官帶魚長安四年納言李嶠同
 平章事唐休璟奏曰竊以物議重內官而輕外職凡所
 出守多因貶累非所以澄風俗安萬人臣請擇才於臺
 閣省寺之中分典大州共康庶政臣等請輟近侍率先
 具僚太后乃令書名採之中者當行於是鳳閣侍郎韋
 嗣立御史大夫楊再思等二十人之皆以本官檢校
 刺史後二十人內以政績可稱者獨常州刺史當時復有
 為員外刺史者永昌中成王李千里歷遷襄州員外刺
 史薛光謙徐州刺史司馬鍾二人而已史神龍初以譙王重福之妃張易之甥

也既重福為濮州員外刺史皆不領州務開元中定天下州府自京都及都
 督都護府之外以近畿之州為四輔同華岐蒲四州謂
 刺史品卑者借緋魚袋按武德令三萬戶以上為上州
 永徽令二萬戶以上為上州顯慶元年九月勅戶滿三
 萬以上為上州二萬以上為中州先以為上州中州者
 仍舊至開元十八年三月勅太平時久戶口日殷宜以
 四萬戶以上為上州二萬五千戶為中州不滿二萬戶
 為下州六千戶以上為上縣三千戶以上為中縣不滿
 二千戶其餘為六雄鄭陝汴絳懷魏十望宋毫滑許汝
 為下縣其餘為六雄六州為六雄十望晉洛號衛相
 十望為十緊初有十緊州後入緊及上中下之差凡戶
 十望為十緊者甚多不復具列及上中下之差四萬
 以上為上州二萬五千以上為中州不滿二萬為下州
 亦有不約戶口以別勅為上州者又謂近畿者為畿內
 州戶雖不滿四萬亦為上州其親王任中下州刺史者
 亦為上州王去任後即依舊式天寶中通計天下凡上
 州一百九州中州二十九下州一百八十九總三百二十
 七州也時南海太守劉巨麟以賊罪詔杖殺之自至德

職官十五

之後州縣凋弊刺史之任大為精選諸州始各有兵鎮刺史皆加團練使故其任重矣

總論郡佐

郡丞

別駕

長史

司馬

錄事參

法

中正

通守

參軍

五官掾

督郵

郡尉

郡之佐吏秦漢有丞尉丞以佐守尉典武職○後漢諸

郡各置諸曹掾史畧如公府曹無東曹

蔡質漢儀曰河南府掾出考與

從事同又後漢書曰螟虫不入中牟河

南尹疑不實使仁恕掾往廉之是也

官曹名品互有異同大抵畧如漢制○北齊上郡太守

屬官合三百一十人以下郡遞減之○隋初以州為郡

無復軍府則州府之職參為郡官故有長史司馬錄事

參軍功戶兵法等七曹稍與今制同開皇三年詔佐官

以曹為名者並改為司十二年諸州司從事為名者並

改為參軍又制刺史二佐每歲暮更入朝上考課煬帝

置通守贊治東西曹掾主簿司功倉戶兵法士等書佐

各因郡之大小而為增減改行參軍為行書佐○大唐

州府佐吏與隋制同有別駕長史司馬一人

大都督府司馬有左

右二員凡別駕長史司馬通謂之上佐

錄事參軍

京府謂之司錄參軍置二人餘並為錄事參軍

大府與上都督府亦二人餘府州一人

司功司倉司戶司兵司法司士等

六參軍

景龍三年諸州加置司田開元中省乾元之後又分司戶下諸府則曰

田曹開元中省乾元之後又分司戶置焉以其廢置不恒故不列於此

在府為曹在州為

司州府曰司功司倉

大與上府置二員州置一員

自司功以下通

三

謂之參軍事各有差京府參軍事有六員餘府州或四或五博士一員醫

博士一員大凡以州府大小而為增減。

郡丞秦置之以佐守漢因而不改漢黃霸為河東郡丞後漢趙溫字子柔為

京兆郡丞歎曰丈夫當雄飛安能雌伏遂棄官去後官至三公晉成帝咸康七年省諸

郡丞唯丹陽丞不省宋文帝元嘉四年復置齊梁有之至隋開

皇三年改別駕治中為長史司馬至煬帝又罷長史司

馬置贊治一人後又改郡贊治為丞位在通守下今郡

丞廢矣其職復分為別駕長史司馬說在本篇自隋為郡府

之官去從事史隋趙軌為齊州別駕有能名在州四年考績連最詔徵入朝父老揮涕隨逐日

公清如水請酌一杯大唐永徽二年改為長史前上元

元年復置別駕多以皇族為之神龍中廢關元初復置

始通用庶姓天寶八載以元宗由潞州別駕入定內難

遂登大位乃廢別駕官至德中復置諸府中各一人而

大都督府不置通判其事以貳都督刺史之職○長史

秦置郡丞其郡當邊戍者丞為長史掌兵馬漢因而不

改古今注曰守相病丞長史行事後其後長史遂為軍

府官至隋為郡官大唐初永徽二年改別駕為之其後

二職並置府州各一人王府長史理府事餘府通判而

已○司馬本主武之官自魏晉以後刺史多帶將軍開

府者則置府僚司馬為軍府之官理軍事晉謝奕字無奕桓溫辟為

職官十五

玄州二

無五

州

寮

安西司馬在溫座岸憤嘯詠。宋制司馬銅印墨綬絳朝

服武冠至隋廢州府之任無復司馬而有治中焉治中

舊州職也舊謂隋以前州廢遂為郡官說在州佐後治中篇開皇三年

改治中為司馬隋房恭懿為澤州司馬有異績遷德州

社稷之所祐豈朕寡薄能致之乎遷海州刺史煬帝又改司馬及長史併置贊

治一人尋又改贊治為郡丞。大唐武德初復為治中貞

觀二十三年高宗即位遂改諸州治中並為司馬長安元年

洛雍并荆揚益六州置左右司馬各一員四年復舊所

職與長史同。錄事參軍晉置本為公府官非州郡職

也掌總錄衆曹文簿舉彈善惡後代刺史有軍而開府

者並置之自後漢有郡主簿官職與州主簿同後漢王

伯為汝南太守教掾吏曰古人勞於求賢逸於任使其

憲章朝右簡覈才職委功曹陳蕃匡政理務拾遺補闕

任主簿應嗣自此不復繆有辭教郡內稱理又王隋初

以錄事參軍為郡官則并州郡主簿之職矣煬帝又置

主簿。大唐武德元年復為錄事參軍開元初改京尹屬

官曰司錄參軍掌府事勾稽省署抄目糾彈部內非違

監印給紙筆之事乾元元年加進一品仍升一資元年

禮尊其○司功參軍兩漢有功曹史主選署功勞後漢

任也字孟博汝南太守宗資請為功曹委任政事抽拔幽陋

不軌者皆掃迹滂外甥李頌為鄉曲所棄中官以頌請

資滂以非其人不自資遷怒捶書佐曰寧受笞死滂

不可違乃止郡中中人以下莫不歸怨乃指滂所用謂

藩 來常 侶謬

生 昇

職官十五

盡

子

園

通鑑卷三十三

十一

之范黨謠曰汝南太守范孟博南陽宗資主畫諾又岑
 暉字公孝南陽太守成瑨請為功曹謠曰南陽太守岑
 公孝弘農成瑨但坐嘯又許劭字子將為郡功曹府中
 聞子將為吏莫不改操歸行子將正機執衡允齊風俗
 所稱如龍之升歷代皆同晉山濤年四十始為郡功曹
 所貶如墮於淵後位至司徒又劉毅字仲雄
 陽平太守杜恕選舉為功曹月餘沙汰郡吏百餘人三
 魏僉曰但聞劉功曹不聞杜府君決錄曰孫晨為功曹
 十月有藁一北齊諸州有功曹參軍隋亦然及罷郡置
 束暮臥其中州以曹為名者改曰司煬帝罷州置郡改曰司功書佐
 大唐改曰司功參軍開元初京尹屬官及諸都督府並
 曰功曹參軍而列郡則曰司功參軍令掌官員祭祀禮
 樂學校選舉表疏醫筮考課喪葬之事○司倉參軍兩
 漢有倉曹史主倉庫後漢戴就字景成仕郡為倉曹掾
 刺史劾其太守遣部從事案倉庫

簿領五毒慘至郡事遂釋北齊以下並同功曹大唐亦掌倉廩庖厨

財物廛市之事○司戶參軍漢魏以下有戶曹掾主民

戶後漢陸績李邵皆仕郡為戶曹史邵官至司空北齊以下與功曹同大唐掌

戶口籍帳婚嫁田宅雜徭道路之事○司兵參軍漢司

隸屬官有兵曹從事史蓋有軍事則置之以主兵事至

北齊以後並同功曹大唐掌軍防烽驛傳送馬門禁田

獵儀仗之事景龍四年許州司兵燕欽融上表直諫詔撲殺之○司法參軍兩

漢有決曹賊曹掾主刑法歷代皆有或謂之賊曹或為

法曹或為墨曹後漢書曰周燕宣帝時為郡決曹掾太

詔闕稱冤詔遣覆考燕謂太守曰願謹定文書皆署燕
 各府君但言時病而已使收燕燕遂死之燕有五子皆

著

職官十五

至刺史太守又黃昌亦為郡決曹吏又郭弘為潁川郡
決曹掾治獄至三十年用法平正郡內比之東海于公
隋以後與功曹同隋陳孝意為東郡司法書佐太守蘇
威欲殺一囚固諫不許乃解衣請先

受死乃止後至侍御史汝州刺史大唐掌律令定罪盜賊贖之事○

司士參軍兩漢無聞北齊以後與功曹同大唐掌管河

津營造橋梁解宇之事○參軍事後漢靈帝時陶謙以

幽州刺史參司空車騎張溫軍事獻帝時孫堅亦為張
溫參軍荀彧參丞相

軍事孫楚參石苞軍事是也楚晉時軍府乃置為官員

輕苞謂曰天子命我參卿軍事歷代皆有至隋為郡官謂之書

佐大唐改為參軍掌直侍督守無常職有事則出使前代

又有行參軍者晉河間王顥以太宰輔政始置之○經

學博士漢郡國皆有文學掾漢鄭崇為郡文學後漢光
武問功臣曰諸卿不遭際

會自度爵祿何所至乎鄧禹歷代多闕隋潘徽為
州博士大唐

府郡置經學博士各一人掌以五經教授學生多寒門

鄙儒為之助教學生各有差○醫博士一人大唐開元十一年

七月制置階品同錄事每州寫本草百一集驗方與經

史同貯其年九月御撰廣濟方五卷頒天下貞元十二

年二月御撰廣利方五卷頒天下自今以後諸州府應

闕醫博士宜令長史各自訪求選試取人藝業優長堪

効用者具以名聞已出身人及前資官便與正授其未

出身且令權知四考後州司奏與正授餘准恒式吏部

子

更不須選集○中正魏置中正之始已具州中正篇晉諸中正率一

國所推臺閣取信後魏孝明正光元年罷諸郡中正北

齊郡縣皆有之他史多闕隋初有後罷而有州都大唐

並無此官每歲貢士符書所關及鄉飲酒之禮則司功

參軍主其事○通守隋煬帝置每郡各一人位次太守

而京兆河南謂之內史大唐無○五官掾後漢有之署

功曹及諸曹事後漢諒輔字漢儒仕郡為五官掾夏大旱太守自祈禱無應輔乃自曝庭中祝

日輔為股肱不能進諫納忠薦賢去惡和調陰陽承天意乃積薪以自環篝火其旁曰若日中不雨將自焚

未及中注今無之○督郵漢有之掌監屬縣有東西南北

中部謂之五郡督郵也故督郵功曹之極位漢尹翁歸為河東督

郵時太守田延年分河東二十八縣為兩部閣蒲部汾

北翁歸部汾南舉法皆得其罪屬縣長吏雖中傷莫有

怨者又孫寶為京兆尹以立秋日署故吏侯文為東部

督郵勅之曰今日鷹隼始擊當順天氣取姦惡以成嚴

霜之誅後漢歐陽歙為汝南太守汝南舊俗十月鄉會

百里內縣皆齋牛酒宴飲臨饗禮畢歙教曰西部督郵

延天資忠貞不嚴而治宜顯之於朝注簿讀教訖功

曹邪罔上害人明府以惡為善股肱以直從曲再拜奉觥歙慙不知所言門下掾鄭敬進曰君明臣直功

曹切直明府德也可無受觥歙曰實歙之罪也敬受觥

俾免冠謝遂不宴而罷又陳球為繁陽令時魏郡守魏

縣求賄球不與太守怒搃督郵令逐球督郵不肯曰魏

郡十五城獨繁陽有異政今逐之將致議於天下太守

乃○郡尉京輔屬國秦官有郡尉掌佐守典武職甲卒

漢凡郡口二十萬舉一人典兵禁備盜賊景帝更名曰

都尉武帝元鼎四年又置三輔都尉各二人譏出入邊

資

郡置農都尉主屯田殖穀又置屬國都尉主蠻夷降者

中興建武七年省諸郡都尉并職太守無都試之役漢舊儀曰民年二十三為正一歲以為衛士一歲為材官騎士習射御馳陣八月太守都尉令長相丞尉會都試課

殿最水家為樓船亦習戰射年五十六老衰乃得免為民就田今乃罷其役每有劇賊郡臨

時置都尉事訖罷又省關都尉唯邊郡往往置都尉及

屬國都尉宋志曰光武省郡尉後往稍有分縣治民比

郡安帝以西羌盛三輔有陵園之守乃復置右扶風都

尉於雍京兆虎牙都尉於長安自後無聞至隋煬帝時

別置都尉領兵與郡不相知又置京輔都尉立府於潼

關主兵鎮大唐無其制

縣令

縣令

周官有縣正四百里各掌其縣之政令而賞罰之春秋

時列國相滅多以其地為縣則縣大而郡小故傳云上

大夫受縣下大夫受郡周書作雜篇曰千縣邑之長曰

宰曰尹曰公曰大夫晉謂之大夫魯衛謂之公尹其職一也孔子

為中都宰一年四方皆則之由中都宰為司空又齊威

王即位召即墨大夫語之曰子居即墨毀日至然吾使

人視即墨田野闢民人給官無留事東方以寧是子不

事吾左右以求名也封之萬家召阿大夫語曰自子之

守阿名日聞然使視阿田野不闢民人貧若是子以幣

厚吾左右以求名也乃烹阿大夫左右常稱者皆并烹

之遂起兵擊諸侯諸侯震懼人人不敢飾非務盡其誠

齊國大治又子產理鄭人不能欺宓子賤理單父人不

忍欺西門豹理至於戰國則郡大而縣小矣故甘茂謂

密

秦武王曰宜陽大縣名曰縣其實郡也○漢制列侯所食縣曰國皇太后公主所食曰邑有蠻夷曰道凡縣萬戶以上為令減萬戶為長侯國為相秩次亦如之皆秦制也漢因之漢書曰凡縣大率方百里民稠則減稀則曠成帝綏和元年長

相墨綬哀帝建平二年復黃綬秋冬集課上計於所屬

郡國胡廣云秋冬歲盡各計縣戶口墾田錢穀入出盜賊多少上集簿丞尉以下歲詣郡課校其功功多

尤為最者於庭慰勞勉之以勸其後負多尤為殿者於後曹對責以糾怠慢也卓茂為密令勞心諄諄視民如

子民不忍欺光武初即位詔曰前密令卓茂能為人所不能為夫名冠天下當受天下重賞今以茂為太傅封

褒德侯食邑三千戶以茂長子為大中大夫次子為郎中又魯恭字仲康為中牟令專以德為治與不犯境雉

馴其旁童子有仁心此三異也恭官至司徒又周榮字平孫當寶憲縱暴榮常排奏之及寶氏敗榮自郟令擢

琨

為尚書令又劉琨字桓公為江陵令縣連災火昆輒向火叩頭降雨止風又戴封為西華令大旱祈禱無獲乃

積薪自焚火起而雨大降又王渙為洛陽令人為立祠及桓帝事黃老道毀諸旁祠唯特詔密縣留卓茂廟及

渙祠也又漢官曰明帝臨觀見洛陽令車騎意河南尹及至而非尤其泰盛勅去軒綬時偃師長治有能名以

事詣臺因取賜之其郡有鹽官鐵官工官都水官者隨下縣遂以為故事

事廣狹置令長及丞秩次皆如縣道無分土給均吏後漢

凡郡縣出鹽多者置鹽官主鹽稅出鐵多者置鐵官主鼓鑄有工多者置工官主稅物有水池及魚利多者置

水官主平水收漁稅所在諸縣均○晉制大縣令有治差吏更給之署吏隨事不具縣員

績官報以大郡山公啓事曰温令許奇等並見能名雖在職各日淺宜顯報大郡以勸天下詔

日按其資歷悉自足為郡守各以在職不經宰縣不得日淺則宜盡其政績不宜速他轉也

入為臺郎○宋諸縣署令銅印墨綬進賢兩梁冠自晉

鐵

劫

食止

宋以後令長國相皆如漢制齊傅琰字季珪為山陰令

並著奇績世云諸傳有治縣譜子孫相傳不以示人梁顧憲之字士思為建康令京師飲酒得醇旨者輒號為

顧建康謂其清且美也又何遠字義方自武昌太守除名後起為武康令正身勵廉節除淫祀武帝聞其能擢

為宣城太守自縣令為近畿大郡近代未有又張稷字公喬為剡縣令多為山水遊及山賊作亂又保全縣境

又蕭景字昭為永安令永嘉太守勝郡門曰諸縣有疑滯可就永安令決之○後魏縣置三

令長說在刺孝文初制縣令能靜一縣劫盜者兼理二

縣即食其祿能靜二縣者兼理三縣三年遷為郡守二

千石能靜二郡者兼理至三郡亦如之三年遷為刺史

太和中次職令其祿甚厚後魏孝文以北平府長史裴

以俸祿優之乃以亮帶野王令聿帶溫縣令時人樂之其後令長用人益雜但選

勤舊令史為之而縉紳之流恥居其位○北齊制縣為

上中下三等每等又有上中下之差自上上縣至下下

縣凡九等然猶因循後魏用人濫雜至於士流恥居之

元文遙遂奏於武成帝請革之乃密令搜揚世胄子弟

恐其辭訴總召集神武門宣旨慰諭而遣自此縣令始

以士人為之○隋縣有令有長煬帝以大興長安河南

洛陽四縣令並增正五品諸縣皆以所管開劇及衝要

之處以為等級開皇十三年以臨穎令劉曠治政尤異擢為營州刺史又魏德深為貴鄉長轉

館陶長貴鄉民吏號泣請留詔許之○大唐縣有赤

貴鄉民吏歌呼滿道館陶合境悲哭府

共有畿八十望七十緊百一上四百四中二百九下百

閑

摠

苦

五十七等之差京都所治為赤縣京之旁邑為畿縣其餘則以戶口多少資地美惡為差凡一千五百七十三縣令各一人天寶四載柳升為長安令有贓罪朝堂杖殺之

總論縣佐 丞 主簿 尉 五百附

漢縣有丞尉及諸曹掾多以本郡人為之三輔則兼用他郡及隋氏革選盡用他郡人

○後漢縣諸曹畧如郡員橋元為縣功曹事具部郡從事篇又升光泥和為縣功曹

縣令遣泥和拜檄謁巴郡太守又五官為廷掾監鄉五部春夏為勸農

掾秋冬為制度掾後漢爰延字季平外黃令牛述禮請延為廷掾范甯為功曹濮陽潛為主簿常共言

○晉縣有主簿功曹廷掾法曹金倉賊曹掾

兵曹賊捕掾等員○隋煬帝改縣尉為縣正尋改正為

戶曹法曹分司以承郡之六司其京四縣則加置功曹

為三司司各二人○大唐縣有令而置七司一如郡制

武德元年詔京令五品丞一人七品正六人八品畿令

六品丞一人七品正四人八品上縣令六品丞一人八

品正四人九品丞為副貳如州主簿上轄如錄事參軍

中下縣各有差事司并司功以下尉分理諸曹如州錄事省受符歷佐

六曹總之為七司史行其簿書

丞漢諸縣皆有兼主刑獄囚徒史記曰詔捕淮南太子

子建不遣如淳注曰丞主刑獄囚徒故責之漢書曰黃

霸為潁川太守務在成就全安長吏許丞老病韓督郵

白欲逐之霸曰許丞廉吏雖老尚能拜起送迎正頗後

重聽何傷且善助之毋失賢者意如淳曰許縣丞也後

漢令長國相各置丞一人署文書典知倉獄署諸曹掾

史凡諸縣署丞皆銅印黃綬進賢一梁冠自晉後無丞

宋時唯建康有獄丞隋及大唐縣丞各一人通判縣事

赤縣置○主簿謂主簿目漢有之後漢繆彤字孺公仕縣為主簿時縣令被章昆

考吏皆畏懼自誣而彤獨證據掠考苦毒至乃體生蟲

闕因轉換五獄踰涉四年令卒以自免又寧陽主簿詣

下子陛下為臣父臣章百上終不見省臣豈可北詣單

于以告冤乎帝大怒劾以大逆虞詡駁之曰主簿所訟

君父之怨百上不省是有司之過又仇覽字季智一名

香初為蒲亭長有陳元者母告其子不孝覽為陳慈孝

之道卒成孝子考城令王渙政尚嚴猛聞覽以德化人

署為主簿謂覽曰主簿聞陳元之罪而不罪得無少鷹

鸞之志耶覽曰以為鷹鸞不若鸞鳳渙謝曰枳棘非鸞

鳳所棲百里非大賢之路乃以晉亦有之他史多闕

月俸資遣令入太學其名大振

以來皆令長白調

用至隋始置之大唐赤縣置二人他縣各一人掌付

事勾稽省署抄日糾正縣內非違監印給紙筆○尉漢

諸縣皆有長安有四尉後漢令長國相亦皆有尉大縣

二人小縣一人主盜賊案察姦宄應劭漢官曰大縣丞

人小縣一丞一尉命卿二人署諸曹掾史邊縣有障塞尉掌禁備羗

夷犯塞洛陽有四尉東南西北四部尉是也魏因之晉洛陽建康

皆置六部尉宋齊梁陳並因之餘縣如漢制諸縣道尉

銅印黃綬朝服武冠江左止單衣介幘北齊郡縣置三

尉隋改為正後置尉又分為戶曹法曹說在縣大唐初

因隋制武德元年萬年縣法曹孫伏武德中復改為正

七年三月復改為尉赤縣置六員他縣各有差分判諸

司事以上縣二員萬戶以上者增一員中縣一員四千戶

○五百宋志曰謂官府至郡各置五百又韋曜曰五百字本為伍伯也使之導引當道陌中以驅除也
又周禮秋官有條狼氏掌執鞭以趨辟王出入則入人夾道此近之矣又漢官中有伯使主為諸侯官驅使避路於道陌中故言伯使此其比也今州縣官有雜職者掌行鞭捶每官出則執楚導引呵闕行路殆其職也

鄉官

周禮有鄉師鄉老鄉大夫之職其任大矣鄉老管萬二千五百家

次有州長二千五百家為州黨正五百家為黨族師百家為族凡閭

胥二十五家為閭凡稱鄙師為鄙鄩長為鄩里宰為里鄰

長五家為鄰皆不命之士為之皆鄉里之官也大凡各掌其鄉黨州

里之政理云○秦制大率十里一亭亭有長十亭一鄉

鄉有三老有秩嗇夫游徼風俗通曰有秩者言其官裁有秩耳嗇者省也夫賦也言

當消息百姓均其賦役三老掌教化嗇夫職聽訟收賦稅游徼徼

循禁盜賊○漢鄉亭及官皆依秦制也縣大率方百里

其人稠則減稀則曠鄉亭亦如之高后元年初置孝悌

力田二千石者一人特置孝悌力田官而尊其秩欲以勸厲天下令敦行務本後廢

至文帝十二年又置三老及孝悌力田無常員平帝又

置外史閭師官○後漢鄉官與漢同有秩郡所署秩百

石鄉戶五千則置有秩掌一鄉人其鄉小者縣置嗇夫一人後漢爰延

字季平為鄉嗇夫仁化大行民但聞嗇夫不知郡縣也皆主知民善惡為役先後

知民貧富為賦多少平其差品三老掌教化凡有孝子

順孫貞女義婦讓財救患及學士為民式者皆扁表其

自十七頁裏△符
迄本頁△符原
本一葉缺

皆

偏

人 賦 寔 挂

門以興善行又有鄉佐屬鄉亭有亭長十里一亭五里

二里半司姦盜亭長持一尺板以劾賊素繩以主禁盜

收執賊亭吏舊名亭員後改為亭後改爲亭或爲亭賊後漢陳實字仲弓爲西門亭長又仇覽爲蒲亭長說

賊後漢陳實字仲弓爲西門亭長又仇覽爲蒲亭長說在後漢陳實字仲弓爲西門亭長又仇覽爲蒲亭長說主簿篇又先賢傳曰逢萌字子康爲縣亭長時尉

行過亭萌候迎拜謁既而擲盾歎曰大丈夫安能爲里

人役哉遂去之至王莽時萌解冠掛東都門而遁

有里魁民有什伍善惡以告里魁掌一里百家什主十

家伍主五家以相檢察民有善惡以告監官○晉縣五

百戶以上皆置一鄉三千戶以上置二鄉五千戶以上

置三鄉萬戶以上置四鄉鄉置嗇夫一人縣率百戶置

里吏一人其土廣人稀聽隨宜置里吏限不得減五十

戶戶千以上置校官掾一人縣皆置方畧吏四人○宋

五家爲伍伍長主之二伍爲什什長主之什十爲里里

魁主之十里爲亭亭長主之十亭爲鄉鄉有鄉佐三老

有秩嗇夫游徼各一人所職與秦漢同○隋以周齊州

郡縣職自州都郡正縣正以下皆州郡將縣令所自調

用理時事至開皇初不知時事直謂之鄉官官別置品

皆吏部除授每歲考殿最開皇十五年罷州縣鄉官○

大唐凡百戶爲一里里置正一人五里爲一鄉鄉置耆

老一人以耆年平謹者縣補之亦曰父老貞觀九年每

鄉置長一人佐二人至十五年省太極元年初令老人

而

年九十以上板授下州刺史朱衣執象笏八十以上板

職官十五

授上州司馬綠衣執木笏天寶七載年詔父老六十板授本縣丞七十以上授縣令三十里置一驛其非通途大路則日館驛各有將以州里富強之家主之以待行李自至德之後民貧不堪命遂以官司掌焉凡天下水陸驛一千五百八十七

鎮戍關市官

隋鎮置將副戍置主副關市置令丞○大唐因之各有上中下三等關令古官戍主晉宋之顯職鎮將後周之通班今以其卑賤與隋制同故舉隋而已

致仕官

周制大夫七十致仕○大唐令諸職事官七十聽致仕五品以上上表六品以下申省奏聞諸文武選人六品

結

年

以下有老病不堪公務有勞考及勲績情願給階授散官者依其五品以上籍年雖少形容衰老者亦聽致仕開元五年十月勅致仕官三品以上並聽朝朔望二十五年正月制曾任五品以上清貧官以理去職者所司具錄名奏老病不堪釐務者與致仕官天寶九載三月勅如聞六品以下致仕官四載之後准格並停念其衰老必藉安存豈限高卑而恩有差降應六品以下致仕官終其餘年仍永為式

通典卷第三十三

通鑑卷三十三

通鑑卷三十三

三

言其制乎以未為左
子心謂之齊豈別高卑而恩序蓋糾亂六品以下廷
取開六品以下廷士官四品之命并各並命念其
具難各奏悉誠不欺蓋極善與廷升官天實其
此平五日歸會升正品以上當食官以取去無苦
與示正平十日煉煙升官三品以上並與降
二十

文敬官

漢官志云文敬官一曰文敬官

文敬官一曰文敬官

唐京兆杜佑君卿纂

職官十六

文敬官

開府儀同三司

漢文帝元年始用宋昌為衛將軍位亞三司○後漢章
帝建初三年始使車騎將軍馬防班同三司同三司之
名自此始也○殤帝延平九年鄧騭為車騎將軍儀同三
司儀同之名自此始也○又獻帝以伏完為輔○魏黃權
以車騎將軍開府儀同三司開府之名自此始也○漢

騭

職官十六

崇仁謝氏重刊

湘亂察

末奮威將軍晉江右伏波輔國將軍並加大而儀同三司江左以來將軍則中鎮撫四鎮以上或加大餘官則左右光祿大夫以上並得儀同三司○齊開府儀同三司如公○梁開府儀同三司位次三公諸將軍左右光祿大夫優者則加之同三公置官屬自晉以來又有如開府同三司之儀者自羊祐始焉漢末呂布開府如三祐為車騎將軍荆州諸軍事加開府如同三司之儀累年謙讓不辟士不備僚屬及始有所命辟士未到而卒不得除署後當陽侯杜元凱表哀其家在江左亦多有無嗣官無命士請更議之詔不許在江左亦多有梁沈約為侍中右光祿大夫徐勉為約請三司之儀武帝不許又邵陵王綸為平南將軍湖州刺史王茂為使持節散騎常侍驃騎將軍並同三司之儀○後魏亦有之普泰初特以爾

左

朱世隆為儀同三司位次上公○北齊亦有儀同三司者任城王湝等諸王多為之湝戶皆反又有開府儀同三司及儀同三司○後周建德四年改開府儀同三司為開府儀同大將軍仍增置上開府儀同大將軍又改儀同三司為儀同大將軍仍增置上儀同大將軍○隋文帝並以為散官又諸衛各置開府左勳衛開府右翊一開府二開府三開府及武衛武侯領軍東宮領兵開府准府置開府一人又有儀同府儀同以下置員與開府同初開府儀同三司為四品散實官至煬帝又改為從一品同漢魏之制位次三公○大唐武德七年改上開府儀同三司為上輕車都尉開府儀同三司為輕車

都尉儀同三司為騎都尉後又以開府儀同三司為文
散官開元以前舊例開府特進雖不帶職事皆給俸祿
得與朝會班列依本品之次皆崇官盛德罷劇就閒者
居之天寶六載正月制內外文武五品以上官父
祖資蔭者其所用蔭宜同子孫用蔭之例

特進

漢制諸侯功德優盛朝廷所敬異者賜位特進位在三
公下故成都侯王商以特進領城門兵置幕府得舉吏
如將軍是也○後漢皇后父兄率為特進侯朝會位次
三公隋志曰特進舊位從公光武以鄧禹列侯就第而
特進奉朝請是特進引見之稱無官定體也

吏匹

為加官從本官車服無吏卒太僕羊琇遜位拜特進加
散騎常侍無餘官故給吏卒車服其餘加特進者唯食
其祿賜列其班位而已不別給特進吏卒車服○晉惠
帝元康中定令特進位次諸公在開府驃騎上冠進賢
兩梁冠黑介幘五時朝服佩水蒼玉食俸日四斛太康
三年始賜春絹五
十疋秋絹五十疋綿百五十斤元康元年給菜田八頃
田騶八人立夏後不及田者食俸一年置主簿功曹史
門亭長門下書佐各一人給安車黑
耳駕御一人輅車施耳後戶一乘無章綬○齊時位
從公陳因之○後魏北齊用人皆以舊德就閒者居之
○隋文帝以為散官不理事煬帝即位廢特進官○大
唐為文散官餘具開
府篇

光祿大夫以下

秦時光祿勳屬官有中大夫漢武帝太初元年更名光

祿大夫漢志曰夫者扶也膚也詩曰殷士膚敏祿銀章

青綬掌議論屬光祿勳門外特施行馬以旌別之無常

事唯顧問應對詔命所使無員後漢光祿大夫三人

凡諸國嗣王之喪則掌弔多以為拜假贈贈之使及監

護喪事魏氏以來無員轉優重不復以為使命之官

其諸公告老皆家拜此位及在朝顯職復用加之魏文帝以

楊彪為光祿大夫賜几杖衣袍因朝會引見令彪著布單衣鹿皮冠杖而入待以賓客之禮及晉

受命置左右光祿大夫假金章紫綬而光祿大夫如故

加金章紫綬並與卿同進賢兩梁冠黑介幘五時朝服

佩水蒼玉并祿賜班位吏卒皆與特進同復以為優崇

之制而諸公遜位不復加之其以為加官者唯假章綬

祿賜班位而已不別給車服吏卒也或更拜上公或以

本封食公祿其諸卿尹中朝大官年老致事者及內外

之職加此者前後甚眾由是或因得開府或進加金章

紫綬又復以為禮贈之官本已有卿官者不復重給其

餘皆給其假銀章青綬者位在金紫將軍諸卿上太

始中唯太子詹事楊珧加給事中光祿大夫加兵之制

諸所供給依三品將軍晉宣帝子平原王幹拜光祿大

夫加侍中特假金章紫綬班次

秦

掌

官

通鑑卷三十四

四

司其餘自如舊制終武惠孝懷三世食俸日三斛太康二年始給春絹五
十疋綿百斤惠帝元康元年始給菜田六頃田騶
六人置主簿功曹史門亭長門下書佐各一人
 氏因之○齊左右光祿大夫皆據舊齒位從公開府置
 佐吏如公年重加親信二十人魏晉以來無員其左右
 光祿大夫光祿大夫皆銀章青綬其重者詔加金章紫
 綬則謂之金紫光祿大夫其重者既有金紫之號故謂
 本光祿為銀青光祿大夫晉時王翹之為銀青光祿大夫樂安任遐為
 光祿就王晏乞一片金晏乃啓轉為金紫是也猶屬光
 祿勳○梁又有左右金紫光祿大夫視吏部尚書左右
 光祿大夫視諸曹並養老病○陳因之自晉以後多為

兼官○後魏有光祿大夫金紫銀青光祿大夫○北齊
 皆以舊德就閒者居之與特進同○後周有左右金紫
 左右銀青光祿大夫○隋有光祿大夫左右光祿大
 夫皆為散官不理事○大唐初猶有左右之名貞觀以
 後唯日光祿大夫金紫光祿銀青光祿並為文散官按前
代光祿大夫始加金章紫綬及銀章青綬者並尊
崇之合在光祿之上後魏定令誤遂因仍不改
 正議大夫通議大夫皆隋置散官蓋取秦大夫掌論議
 之義大唐並因之○
 太中大夫秦官亦掌論議漢因之哀帝初立御史大夫
王嘉奏曰蘇令發起
為盜欲遣大夫使時見大夫無可使者召蓋屋令尹逢
拜為諫大夫遣之今諸大夫有材者甚少宜預畜養也

職官十六

制

後漢置二十人後漢張湛字子孝拜大中大夫居中東門侯舍故人號為中東門君又魏置廣

置職位以自尊高鄭興止之日夫太中大夫使持節官皆王者之器非人臣所當置也胡廣云諫議光祿大中散大夫此四等於古禮皆為天子之下大夫列國之上卿魏以來無員晉視中丞

吏部絳朝服進賢一梁冠介憤太始末詔除王覽為太

中大夫祿賜與卿同梁北齊皆有大唐亦有之

中大夫秦官漢武改為光祿大夫自後無聞北齊有之

大唐又置之龍朔二年七月制諸王嫡子封郡王者出身從四品下叙

中散大夫王莽所置後漢因之後置三十人漢官曰光武中興置

魏晉無員齊梁視黃門侍郎品服冠憤與太中同陳亦有之大唐又置之

朝議大夫隋置散官以取漢諸大夫得上奉朝議為名

大唐因之

朝請大夫隋置散官取漢將軍公卿年高德重者以列

侯就第特進奉朝請之義大唐因之龍朔制諸王眾子封郡公者出身從

五品上叙

朝散大夫隋置散官大唐因之自正議以下今並為文

散官

朝議郎承議郎並隋置散官大唐因之顯慶五年八月制郡公出身正

六品下叙

通議郎隋置散官隋文帝於吏部別置朝議通議朝請朝散給事承奉儒林文林等八郎武

職官十六

丞

奏

直

義直

騎屯騎驍騎游騎飛騎旅騎雲騎羽騎八尉其品則正六品以下從九品以上皆為郎下皆為尉散官番置常出使監檢至煬帝皆罷

通直郎隋置三十人蓋採晉宋以來諸官皆有通直謂官高下而通為宿直者也因此為名大唐因之

朝請郎隋置散官蓋採晉宋齊梁陳並有奉朝請員為

名大唐因之顯慶制侯出身正七品上叙

宣德郎朝散郎並隋置散官大唐因之顯慶制伯出身正七品下叙子

出身從七品上叙

游騎尉隋置散官大唐改為宣義郎蓋取梁宣義將軍

之名顯慶制男出身從七品下叙

給事郎徵事郎承奉郎並隋置散官大唐因之

承務郎大唐置蓋因隋尚書省二十四司承務郎之名

也

儒林郎隋置散官蓋取前史儒林傳之義大唐因之

登仕郎大唐置

文林郎隋置散官蓋取北齊文林館徵文學之士以充

之義大唐因之

將仕郎隋置散官大唐因之自朝議郎以下今並為文

散官其散官自五品依本品衣服而無祿俸不朝會自六品以下黃衣執笏於尚書省分番上下兩番以

上即便隨番許揀通時務者始得參選武德令職事高者解散官欠一階不至者為兼職事卑者不解散官貞

觀十一年改令以職事高者為守職事卑者為行其欠
一階依舊為兼與當階者皆解散官官階相當無行無
守其子孫用廕皆依散官其後類例紛錯難可悉舉乾
封元年正月制內外官九品以上加一階一品以上加
二階八品以下更加勳轉乾封以前未有泛階應入三
品皆以恩舊特拜入五品者多因選叙計階至朝散大
夫以下奏取進止每年量多少進叙餘依本品授官若
滿三計至即一切聽入乾封以後始有泛階入五品三
品

武散官

驃騎將軍

漢武帝元狩二年始用霍去病為驃騎將軍定令令驃
騎將軍秩祿與大將軍等光武中興以景丹為驃騎大
將軍位在三公下明帝初即位以弟東平王蒼有賢才

以為驃騎將軍以至故位在公上蒼為驃騎輔政開東

有驃騎時吏斗食周相以蒼敬賢下士不忍去之數年

遂為王家大夫數十年事祖及孫帝聞褒美之

復罷其官屬附見 ○魏晉齊並有之 ○梁雜號中亦有

○陳後主以蕭摩訶為侍中驃騎大將軍加左光祿大

夫特開黃閣施行馬廳事寢堂置鴟尾如三公制 ○後

魏初加大則在三司上太和中制加大則在都督中外

諸軍下 ○後周亦有之 ○隋開皇中置驃騎將軍府每

府置驃騎車騎將軍各二人十七年頒銅獸符於驃騎

車騎府煬帝改驃騎為鷹揚郎將改車騎為鷹揚副郎

將 ○大唐復改為車騎驃騎其制如開皇而益復微矣

聽

上 七

故武德元年詔以軍頭為驃騎將軍軍副為車騎將軍
又詔太子諸率府各置驃騎將軍五員車騎將軍十員
後皆省之顯慶元年乃復置驃騎大將軍為武散官

輔國將軍

後漢獻帝置輔國將軍以伏完為之○晉王濬平吳後拜輔國大將軍有司奏輔國依比未為達官不置司馬不給官騎詔依征鎮給五百大車增兵五百人為輔國營給親騎百人官騎十人置司馬○宋明帝泰始四年改為輔師將軍後廢帝昱元徽二年復故○梁後魏後周隋並有之○大唐輔國大將軍為武散官

鎮軍將軍以下

鎮軍大將軍魏置文帝以陳羣為之晉則楊駿胡奮並領鎮軍將軍齊後周隋亦有之大唐因之
冠軍將軍魏置以文欽為之蓋因史記楚義帝以宋義為卿子冠軍漢武帝以霍去病功冠三軍封冠軍侯之義也晉亦有之金章紫綬給五時朝服武冠佩水蒼玉歷代並有
隋文帝置翊軍等四十三號將軍品凡十六等為散號將軍以加汎授居曹有職務者為執事官無職務者為散官武官上柱國以下為散實官將軍為散號官至煬帝時定令罷之
大唐因之

雲麾將軍梁置雜號陳及大唐並有之

忠武將軍梁置雜號陳有之大唐因之。
壯武將軍梁置雜號陳有之大唐因之。
宣威將軍大唐置。
明威將軍梁置雜號後魏亦有之大唐因之。
定遠將軍梁置雜號大唐因之。
寧遠將軍晉置大唐因之。
游擊將軍魏置陳有之大唐因之。
游擊將軍漢置武帝以蘇建韓說爲之後漢鄧晨亦爲之晉及陳並有之大唐因之又置懷化大將軍歸德將軍以授蕃官。

諸校尉附

漢武帝初置中壘屯騎步兵越騎長水胡騎射聲虎賁等校尉爲八校各有司馬。○後漢以屯騎越騎步兵長水射聲爲五校皆掌宿衛兵。按大駕鹵簿五校尉各有司馬。蔡質漢儀曰五營司馬見校尉執版不拜。並屬北軍中候時五校官顯職閒而府寺寬敞輿服光麗伎巧必給故多以皇族肺腑居之。至靈帝又置西園八校尉。其名曰上軍中軍下軍典軍助軍佐軍及左右校尉。○自魏晉以下五校之名與後漢同。唯後魏五校各置二十人。○中壘校尉。漢掌北軍營壘門內又外掌西域後漢省中壘但置北門中候掌屯騎校尉。漢掌騎士後漢初改爲步兵校尉。漢監五營。驍騎建武十五年復舊。

關

板

曲

雜

鷹馬

及

振

上林苑門屯兵晉阮籍聞步兵厨營人善釀越騎校尉
 有貯酒三百斛乃求為之至隋屬鷹揚府漢掌
 漢為越騎中右校尉內附武十五年復舊長水校尉
 改為青中右校尉觀名胡騎近長水故以宣曲者宋志引韋昭
 宣曲水校尉有胡騎廐近長水故以宣曲者宋志引韋昭
 日長水校尉有胡騎廐近長水故以宣曲者宋志引韋昭
 小水各也又胡騎校尉之屯池陽者後漢井長水也射
 主鳥桓騎也胡騎校尉之屯池陽者後漢井長水也射
 聲校尉之因以待詔射聲士工射者冥冥中聞聲射則中
 虎賁校尉漢掌輕車後城門校尉凡八屯後漢掌洛陽
 城門十一所若周禮司門驃姚校尉去病為之護烏桓
 晉干寶注曰如今校尉也驃姚校尉去病為之護烏桓
 校尉至後漢武帝時烏桓屬漢始於幽州部置之擁節監領
 鮮卑李膺戊巳校尉漢元帝初元元年置甲乙丙丁庚
 為此官校尉亦無常居故取戊巳為名一說戊巳居耳
 此所置校尉亦無常居故取戊巳為名一說戊巳居耳
 中鎮覆四方漢所置校尉亦無常居故取戊巳為名一說戊巳居耳

羌校尉後漢在涼州部持節職如護烏桓儒林校尉先蜀
 主以周南蠻校尉晉武帝於襄陽置之元康中荆州刺
 羣為之南蠻校尉史領江左初省尋又置於江陵齊書
 日齊宋之際刺史多不領南蠻別以重人居之南夷校
 唯齊豫章郡王嶷為南蠻校尉荆湘二州刺史南夷校
 尉江左武帝於寧州置之及西戎校尉晉武帝於長安置
 州刺史安帝義熙寧蠻校尉晉安帝置治襄護三巴校
 中又置治漢中寧蠻校尉陽以授魯宗之
 尉宋置齊建元二武騎尉屯騎尉驍騎尉游騎
 年改為刺史
 尉飛騎尉旅騎尉雲騎尉羽騎尉建節尉
 奮武尉 宣惠尉 綏德尉 懷仁尉 守義尉
 奉誠尉 立信尉都十六尉並隋置以為武散官○昭
 武振威致果翊衛宣節禦侮仁勇倍戎八校尉各有副

職官十六

尉並大唐採前代諸校尉以下舊名置自鎮軍將軍以下為武散官

勳官

上柱國柱國皆楚之寵官楚懷王使柱國昭陽將兵攻齊陳軫問楚國之法破軍殺將者何以貴之昭陽曰其官為上柱國是也陳勝為王蔡賜為上柱國歷代無聞○至後魏孝

莊以爾朱榮有翊戴之功拜為柱國大將軍位在丞相上又拜大丞相天柱大將軍增佐吏及榮敗後天柱及柱國將軍官遂廢天柱之名尊崇莫大昔王莽末劉伯升起兵自號天柱大將軍而梁末侯景克建業後亦自為宇宙大將軍都督六合諸軍事至大統中始以宇文泰為之

其後功參佐命聲實俱重者亦居此職自大統十六年以前任者凡有八人宇文泰元欣隴西公緯李弼獨孤信趙貴于謹侯莫陳崇時宇

文泰任總百揆督中外軍事元欣以魏氏懿戚從容禁闈而已其餘六人各督二大將軍凡十二大將軍當時

榮盛莫以為比其稱門閥者咸推八柱國家其後功臣位至柱國者眾矣咸是散秩無復統御也○後周建德

四年增置上柱國大將軍○隋置上柱國柱國以酬勳勞並為散官實不理事楊元感以父素軍功位至柱國與其父俱為第二品朝會則齊

列後文帝乃命元感降一等也大唐改為上柱國及柱國○秦有護軍都尉漢因之高帝時以陳平為護軍中尉盡

護諸將然則復以都尉為中尉陳平為護軍中尉人讒之日平受諸將金多者得善處金少武帝元狩四年以護軍都尉屬大司馬於

時復為都尉矣成帝綏和元年居大司馬府比司直哀帝元壽元年更名

曰司寇平帝元始元年更名護軍初韓安國以護軍將軍擊匈奴趙充國以

大將軍都尉擊武都也漢東京省班固為大將軍中護軍隸將軍

幕府非漢朝列職魏武帝為丞相以韓浩為護軍史免

為領軍亦非漢官也建安十二年改護軍為中護軍領

軍為中領軍魏初因置護軍將軍主武官選隸領軍

晉世則不隸矣歷代史籍皆云護軍將軍主武官選則領軍將軍主武官選舉而護軍不言主選又引曹昭叔述孝詩敘曰余年三十遷中領軍總六軍之要秉選舉

之機以此為證今按漢高帝初以陳平為護軍中尉曰

合主武官選矣故平有受金之讒又魏畧云護軍之官

總統諸將主武官選前後當此官者不能止貨賂故蔣

濟為護軍時有謠曰欲求牙門當得千匹五百人督得

五百匹司馬宣王與濟善聞此聲以問濟濟無以解之

及夏侯元代濟故不能止絕人事及晉景帝代元為中

護軍整頓法度人莫敢犯者又王隱晉書曰景帝為中

護軍作選用之法舉不越功吏無私焉又晉起居注云

武帝詔曰中護軍職典戎選宜得幹才遂以羊琇為之

宋志又云主武官選按此則護軍主選明矣而陶藻所

言領軍主選及昭叔之敘者當因省併元帝永昌元年

之際為一時之權宜非歷代之恒制

分玄 又

省護軍并領軍明帝太寧二年復置魏晉江右領護各

領營兵江左以來領軍不復別置營總管二衛驍騎材

官諸營護軍猶別有營也周顛庾亮王羲之謝安宋

護軍將軍一人掌外軍領護資重者為領軍將軍護軍

將軍資輕者為中領軍中護軍

其官屬有長史司馬功曹主簿五官受命出征

則置○齊梁陳並有之○北齊護軍府統四中郎將皆

置佐史○隋煬帝十二衛每衛置護軍四人以副將軍

將軍無則一人攝尋改護軍為虎賁郎將○大唐採前

代舊名置上護軍護軍

輕車將軍漢武帝置以公孫賀為之又有輕車校尉梁

陳後魏北齊亦有輕車將軍大唐採舊名置上輕車都

尉輕車都尉

騎都尉漢武帝置以李陵為之更始初亦有故時謠云

爛羊胃騎都尉晉以後歷代皆有之大唐採舊名置上

騎都尉騎都尉

驍騎尉飛騎尉雲騎尉武騎尉並隋置為文散官大唐

採置自上柱國以下並為勳官

后妃命婦附
內官

昔帝嚳有四妃以象后妃四星其一明者為正妃餘三

小者為次妃帝堯因焉至舜不告而娶不立正妃但三

妃而已謂之夫人離騷所歌湘夫人舜妃也夏后氏增以三三而九

合十二人春秋說云天子娶十二女即夏制也以虞夏

及周制差之則殷人又增以三九二十七合三十九人

周人上法帝嚳立正如又三九二十七為八十一人以

文一本作武

及內官

相

增之合百二十一人其位后也夫人也嬪也世婦也女御也五者相參以定尊卑焉以上鄭元所云故禮曰古者天子后立六宮三夫人九嬪二十七世婦八十一御妻以聽天下之內治天子立六官三公九卿二十七大夫八十一元士以聽天下之外治諸侯之夫人皆命於天子夫

人不命於天子自魯昭公始也周制同姓百世不婚魯昭娶吳以同姓改謂之

吳孟子故不告於天子天子亦不命○漢興因秦之稱帝祖母稱太皇太后帝母稱皇太后正嫡稱皇后

皇后之尊侔於天子璽者詩云椒聊之實繁衍盈升國美人美其妾皆稱夫人又繁典以椒塗室亦取温暖除惡氣也

有美人○良人○八子○七子○

良人視左庶長八子視中更七子視右庶長長使視內中少使視外中容華視上造充衣視列姪娥千石比關中侯容華千石比大上造充衣視武帝加置

天子亦不命

良人 公衆

上卿 列侯 儂 寶 嬪

廷

百石比長使○少使○婕妤○充衣○

列姪娥○容華○充衣○

武帝加置○昭儀○五官○順常○

百石比左更○昭儀○五官○順常○

百石無涓共和娛靈保林良使夜者○上家人子中家人子○

視有秩斗食五官以下死葬司馬門外○其太子有妃有良娣有孺子

妻妾凡三等子皆稱皇孫皇孫妻妾無位號皆稱家人

○光武中興悉闕此號唯皇后如舊有貴人○美人○

人宮人采女皆無祿秩四時賞賜而已○漢法常因八月與掖庭丞及相工於洛陽鄉中閱視良家童女年十三以上二十以下姿色端麗合法相者載還後宮擇視可

否 ○魏武帝因西漢置夫人昭儀婕妤容華美人文帝

視

增置貴嬪二人並位次皇后淑媛位次御史大夫修容比亭

侯順成明帝除良人視千明帝又增淑妃位視相國

修華比鄉修儀比關自夫人以下爵凡十二等明帝遊

又選女子六人為女尚書典省外奏事也晉因魏制○宋初多因舊制孝

武帝孝建三年置貴妃比相進貴嬪比丞貴人比三以

為三夫人又置昭儀昭容昭華以代修華修儀修容又

置中才人充衣以為散位其後或省或改不能悉舉廢

帝即位上明帝陳貴妃尊號曰皇太妃依晉孝武李太

妃故事置家令一人改諸國太妃曰太妃音怡其江左四

代互相沿襲無大異同宋前廢帝以新蔡公主號為謝

真

永明元年有司奏貴妃淑妃並加金章紫綬佩于真玉自後魏以下班號謬亂不

足為紀○大唐內官有惠妃麗妃華妃三人正一品淑儀

德儀賢儀順儀婉儀芳儀六人正二品美人四人正三品才

人七人正四品宮官有差初武德九年詔曰王者內職取

代奢淫搜筭無度憫茲深閉久離親族一時減省各從

娶聘自是中宮前後所出三千餘人貞觀二年中書舍

人李百藥上封事曰竊聞大安宮及掖庭內無用宮人

動有數萬衣食之費固自煩多幽閉之寃足傷和氣亢

陽為害亦或由茲太宗謂侍臣曰隋氏末年求採無已

此皆竭人財力深所不取且灑掃之餘更何所用今將

出之任求伉儷非省費息人亦得各遂其性於是令尚

書右丞戴胄給事中杜正倫等於掖庭西門簡出之元

宗開元二年詔曰古者三夫人九嬪二十七世婦八十

一御女以備內職焉朕恭膺大寶頗循舊號而六宮曠

爰而

末

官

大

也項者人頗誼諱流聞道路以為朕求聲色選備掖庭
豈余志之未孚何斯言之妄作往緣太平公主輒進人
入宮時以事須順從未能相抑見不賢莫若內省欲止
謗莫若自修改而更張損之可也如嬪以下備當簡擇
使還凡三代之制諸侯之婦曰夫人言扶大夫曰孺
其家

人言屬士曰婦人言服庶人曰妻言齊公侯有夫人有

世婦有妻有妾后與嬪去上中邦君之妻君稱之曰夫

人夫人自稱於天子曰老婦自稱於天子謂畿內諸侯

自稱於諸侯曰寡小君謂饗來朝諸侯之時自稱於其君曰小童

若云未成人也邦人稱之曰君夫人亦曰君夫人自世婦以下

者自稱曰婢子婢之言卑也於其君稱此凡婦人無爵

從夫之爵坐以夫之齒爵謂夫命有大婦至秦漢婦人始

有封君之號蔡邕獨斷曰漢異姓婦人以恩澤封者曰

王皇后之母也修成君即武帝母王太后前夫金氏

之女也後漢書曰崔駰會祖母師氏能通經學百家之

言王莽賜號儀成夫人金印紫綬文軒丹轂顯於新室

之世又鄧后臨朝爵其太夫人為新野君萬戶供湯沐

邑薨贈長公主赤綬諡曰敬君又梁冀妻孫壽封為襄

城君兼食陽翟租歲又入五千萬加賜赤綬比長公主

又王商夫人陰氏薨追號開封君賜印綬又靈帝封乳

母宋娥為山陽君五千戶左雄奏曰尚書故事無乳母

爵邑之制唯孝安皇帝變亂舊典封爵阿母王聖為野

王君生為天下所咀嚼死為天下所歡快初封野王漢

尤急又董卓為相國封其母為池陽君置令丞公主有

邑司之制歷代公主各附元壽二年始令列侯太夫人

夫人諸侯王子及吏二千石無得擅徵補如淳曰列侯

列侯死子復為列侯乃得稱太夫人子不為列侯則不

羊太傅之功也。因以策告祜廟，仍依蕭何故事封其夫人。夏侯氏為萬歲鄉君，食邑五千戶。又太始六年，詔太傅壽光公鄭冲、太保朗陵公何曾皆假夫人，世子印綬食本秩三分之一。皆如郡公侯比。又王導妻卒，贈金章紫綬。又虞潭母亦拜為武昌侯太夫人，加金章紫綬。潭立養堂於家，王導以下皆就拜謁。又韋逞母宋氏，其父授以周官音義，逞仕苻堅為太常，乃就宋家立講堂。其置生員一百二十人，隔絳紗幔受業。號宋為宣文君。其餘多闕。宋鄱陽縣侯孟懷玉，上母擅拜國夫人，有奏許綽見任大司農，其妻不宜從。子奏免尚書右僕射劉抑左丞徐羨之、郎何邵之、官詔並贖論。後周宣帝令內外命婦皆執笏，其拜廟及天臺皆俛伏。隋高涼女子洗氏世為南越首領，有功詔冊為高涼郡太夫人，賚繡幃、油絡駟馬、安車、旌節、鹵簿。一如刺史之儀。後冊為譙國太夫人，仍開譙國。太夫人幕府置長史以下官屬。○

大唐外命婦之制：皇帝妃嬪及太子良娣以下為內命婦，命婦具職員令中其制。大諸王母妻及妃，嗣王郡王文約皆出於漢魏，不復重敘。

武官一品及國公

其非始封者帶三品以上亦同

母妻為國夫人三品

以上母妻為郡夫人四品母妻為郡君

若勳官二品有封亦同四品

五品母妻為縣君

若勳官三品有封者亦同

散官同職事若勳官

四品有封母妻為鄉君其母邑號皆加太各視夫子之

品若夫子兩有官及爵或一人有官及爵者皆從高蔭其不因夫子別加邑號者

夫人云某品夫人郡君云某品郡君縣君鄉君准此諸庶子有

五品以上官封者若嫡母在所生之母不得為太妃以

下無者聽之其承重者不合中宗時韋皇后表請諸婦人不因夫子

而加邑號許同見任職事聽子孫用蔭門施棨戟制從

之武太后時契丹寇平州平州刺史鄭保英妻爰氏率城內女子助守賊遂退封為成節夫人又咸亨元年

e

贈武太后母為魯國太夫人諡曰忠烈 開元八年五月勅准令王妻為妃文武官及國公妻為夫人母加太字一人有官及爵者聽從高敘但王者名器殊恩或頒異姓妻合從夫受秩甲令更無別條率循舊章須依往例自今已後郡嗣及異姓王母妻並宜准令為妃貞元六年太常卿崔縱奏諸國王母未有封號請遵典故為某國太妃吏部郎中柳冕等狀稱歷代故事及六典無公主母稱號伏請降於王母一等命為太儀各以公主本封加太儀之上從之

通典卷第三十四

通典卷第二十五

職官十七 俸祿

唐 京兆 杜 佑 君 卿 纂

身行 祿秩 執衣 白直 仗身 庶僕 親事 帳內 防門 邑士 士力 門夫等附 致仕官祿 職田 公廩田 祿秩 梁周 北齊 後漢 宋 齊 隋 大 唐

周班爵祿之制天子一位公一位侯一位伯一位子男同一位凡五等也君一位卿一位大夫一位上士一位中士一位下士一位凡六等大國君十卿祿卿祿四大夫大夫倍上士上士倍中士中士倍下士下士與庶人在官者同祿趙岐曰庶人在官者未命為士者次國君十卿祿卿祿三

職官十七

崇仁謝氏重刊

贈武太后母為魯國太夫人諡曰忠烈 開元八年五月勅准令王妻為妃文武官及國公妻為夫人母加太字一人有官及爵者聽從高敘但王者名器殊恩或頒異姓妻合從夫受秩甲令更無別條率循舊章須依往例自今已後郡嗣及異姓王母妻並宜准令為妃貞元六年太常卿崔縱奏諸國王母未有封號請遵典故為某國太妃吏部郎中柳冕等狀稱歷代故事及六典無公主母稱號伏請降於王母一等命為太儀各以公主本封加太儀之上從之

通典卷第三十四

通典卷第二十五

職官十七 俸祿

唐 京兆 杜 佈 君 卿 纂

職官十七

祿 秩 幹力 自直 仗身 庶僕 親事 帳內 執衣 防閣 色土 金力 門夫等並

附

周班爵祿之制天子一位公一位侯一位伯一位子男同一位凡五等也君一位卿一位大夫一位上士一位中士一位下士一位凡六等大國君十卿祿卿祿四大夫大夫倍上士上士倍中士中士倍下士下士與庶人在官者同祿 趙岐曰庶人在官 次國君十卿祿卿祿三

闕徒

大夫大夫倍上士上士倍中士中士倍下士下士與庶
 人在官者同祿小國君十卿祿卿祿二大夫大夫倍上
 士上士倍中士中士倍下士下士與庶人在官者同祿
 皆祿足以代耕也卿祿於君祿皆十分之一大夫於卿各相加士不得耕以祿代耕也及
 乎周衰諸侯惡其害已而去其籍諸侯恣行惡其法度之害已而滅去其籍
故今周禮司祿之官缺其職也故其詳不可得而聞矣茲蓋其畧也子孟
 天子之三公之田視公侯天子之卿視伯天子之大夫
 視子男天子之元士視附庸視比也諸侯之下士祿食九
 人中士食十八人上士食三十六人下大夫食七十二
 人卿食二百八十八人君食二千八百八十人次國之

亦

命 敷 敷度

奉

絜可 奉 奉

卿食二百一十六人君食二千一百六十八人小國之卿
 食百四十四人君食千四百四十四人次國之卿命於
 君者如小國之卿凡制農田百畝百畝之分上農夫食
 九人其次食八人其次食七人其次食六人下農夫食
 五人庶人在官者其祿以是為差農夫皆受田於公田肥礪有五等收入不
同也庶人在官者謂府史之屬官長所除故諸侯之下
不命於天子國君者分或為糞礪古教反士視上農夫祿足以代耕也禮記王制○漢制祿秩自中
 二千石至百石各有等差宣帝又益天下吏百石以下
 俸十五漢書曰若食一斛則益五斗又應劭曰漢書曰張敞蕭望之言曰夫倉廩實而知禮節衣食足
而欲潔身為廉其勢不能請以什率增天下吏俸宣帝乃

益天下吏俸什二而漢書言十五兩存其說

至成帝陽朔二年除八百石五百石秩除八百就六百

綏和二年又益吏三百石以下俸凡吏比二千石以上年老致仕者三分故祿以一與

之終其身其時亦有俸錢之差但本史文不具耳故元帝時貢禹上書曰臣為諫議大夫秩八百石

俸錢月九千二百廩食太官又拜為光祿大夫秩中二千石俸錢月萬二千祿賜愈多家日以益富

千石八月俸百斛二千石百二斛比二千石百斛千石八十斛六百石七十斛四百石五十斛比四百石四十斛三百石三十斛比三百石二十斛二百石十斛自西

史之秩顏師古曰漢官各秩簿云斗食月俸一十斛佐史月俸八斛也一說斗食者歲俸不滿百石

百石至二百石為長吏吏理也主其縣內百石以下有斗食佐

日而食一斗是為小吏本史王莽詔曰自公卿以下升故云斗食也

帛一疋于每念之今俸祿一歲六十斛稍以差○後漢

大將軍三公俸月三百五十斛風俗通曰漢制三公一歲共食萬石按此則有

出蓋舉至建武二十六年增百官俸其千石以上減於

西京舊制六百石以下增於舊秩本史永初四年又減百官及州郡縣俸各

有凡諸受俸皆取半錢穀延平中定制中二千石月俸錢九

千米七斛真二千石錢六千五百比二千石錢五千千

石錢四千六百石錢三千五百四百石錢二千五百

三百石錢二千二百石錢一千一百石錢八百凡

中二千石丞比千石真二千石丞長史六百石比二千

石錢四千六百石錢三千五百四百石錢二千五百

三百石錢二千二百石錢一千一百石錢八百凡

中二千石丞比千石真二千石丞長史六百石比二千

通鑑卷三十五

一

職官十七

七

容位

義

石丞比六百石令相千石者丞尉皆四百石其六百石者丞尉皆三百石長相四百石及三百石者丞尉皆二百石諸侯公主家丞秩皆比三百石諸邊障塞尉諸陵校尉皆二百石有常例者不署秩本志大將軍三公臘賜錢各二十萬牛肉二百斤粳米二百斛特進侯以下各有差立春之日遣使者賜文官司徒司空帛三十疋九卿十五疋武官太尉大將軍各六十疋執金吾諸校尉各三十疋武官倍文官漢官儀獻帝建安八年頒賜三公以下金帛由是三年一賜以為常制本史○宋氏以來州郡秩俸及雜供給多隨土所出無有定准永元初詔二品清官以

前

中菁

上應食祿者有二親或祖父母年登七十並給見錢其郡縣田祿以芒種為斷此前去官者則一年秩祿皆入前人此後去者悉入後人元嘉末又改此制計月分祿武帝初即位制凡中二千石加公田一頃○齊氏眾官有僮幹之役而不詳其制永明五年制二品清官行僮幹杖不得出十張融坐鞭曹申免官幹者若門僕之類也○梁武帝天監初定九品令帝於品下注一品秩為萬石第二第三品為中二千石第四第五品為二千石及侯景之亂國用常福京官文武月唯別得廩食多遙帶一郡縣官而取其祿秩焉揚徐等大州比令僕班揚州督王畿理在建康徐州督重鎮理京口並外官刺史最重者尚書令僕射官品

職官十七

四一

寧

源

第三 寧桂等小州比參軍班寧州理建寧今雲南郡桂州理始安今郡並與外官

刺史最輕者公府參軍官品第六也丹陽郡吳郡會稽等郡同太子詹事

尚書班丹陽尹理建康吳郡會稽即今郡並列郡最輕者梁高原晉康

等小郡三班而已武帝定九品後其內官吏為十八班

以班多者為貴同班者即以居下為劣則與品第高下

不倫當是其時更以清濁為差耳本史既畧不可詳審焉大郡六班小縣兩轉方至一班品第既殊不可委載

其州郡縣祿米絹布絲綿當處輸臺附倉庫若給刺史

守令等先准其所部文武人物多少由勅而裁凡如祿

秩既通所部兵士給之其家得蓋少諸王諸主出閣就

第婚冠所須及衣裳服飾并酒米魚鮭香油紙燭等並

受官給之王及主婿外祿者不給解任還京仍亦公給

○後魏初無祿秩者至孝文太和八年始班俸祿罷諸

商人以簡民事戶增調三疋穀三斛九升以為官司之

祿均預調為二疋之賦祿行之後賦滿一疋者死其祿

每季一請於是百官受祿有差至十年議定民官依戶

給俸本史又曰初邊方小郡太守數戶○北齊官秩一

品每歲八百疋為一百疋從一品七百疋為一百七十五疋

品六百疋為一百五十疋從二品五百疋為一百二十五疋

四百疋為一百疋從三品三百疋為七十五疋

十疋為六十疋從四品二百疋為五十疋五品一百六十疋

職官十七

閣

源

二

閑

四十疋為一秩從五品一百二十疋為一秩六品一百疋為一秩從六品八十疋為一秩七品六十疋為一秩從七品四十疋為一秩八品三十六疋為一秩從八品三十疋為一秩九品二十八疋為一秩從九品二十四疋為一秩祿率一分以帛一分以粟一分以錢事繁者優一秩平者守本秩閒者降一秩長兼試守者亦降一秩官非執事不朝拜者皆不給祿州郡縣制祿之法刺史守令下車各前取一時之秩上上州刺史歲秩八百疋與司州牧同上中上下各以五十疋為差中上降上下一百疋中中及中下亦以五十疋為差下上降中下一

都

三

百疋下中下下亦各以五十疋為差上郡太守歲秩五百疋降清都尹五十疋上中上下各以五十疋為差中上降上下四十疋中中及中下各以三十疋為差下上降中下四十疋下中下下各以二十疋為差上上縣歲一百五十疋與鄴臨漳成安三縣同上中上下各以十疋為差中上降上下三十疋中中及中下各以五疋為差下上降中下二十疋下中下下各以十疋為差州自長史下逮於史吏郡縣自丞以下逮於掾佐亦皆以帛為秩郡有尉者尉減丞之半皆以其所出常調課給之自一品以下至流外勲品各給事力一品至三十人下

流外勲品或以五人爲等或以四人三人二人一人爲
 等繁者加一等平者守本力閒者降一等諸州刺史守
 令以下幹及力皆聽勅乃給其幹出所部之人一幹輸
 絹十八疋幹身放之力則郡縣白直充○後周制祿秩
 下士一百二十五石中士以上至於上大夫各倍之上
 大夫是爲四千石卿二分孤三分公四分各益其一公
 因盈數爲萬石其九秩一百二十石八秩至於七秩每
 二秩六分而下各去其二二秩一秩俱爲四十石凡頒
 祿視年之上下畝至四釜爲上年上年頒其正三釜爲
 中年中年頒其半二釜爲下年年頒其一無年爲凶

荒不頒祿○隋京官正一品祿九百石其下每以百石
 爲差至正四品是爲三百石從四品二百五十石其下
 每以五十石爲差至正六品是爲一百石從六品九十
 石以下每以十石爲差至從八品是爲五十石食封及
 官不判事者并九品皆不給祿其給皆以春秋二季刺
 史太守縣令則計戶而給祿各以戶數爲九等之差大
 州六百二十石其下每以四十石爲差至於下下則三
 百石大郡三百四十石其下每以三十石爲差至於下
 下則一百石大縣百四十石其下每以十石爲差至於
 下下則六十石其祿唯及刺史二佐及郡守縣令

志本文

帝時嘗以百僚供費不足臺省府寺咸置厩錢收息取給工部尚書蘇孝慈以為官人爭利非興化之道上表請罷從之公卿以下及給職田各有差本志義寧二年唐王為相國罷外官給祿每十斛給地二十畝○大唐武德中外官無祿貞觀二年制有上考者乃給祿其後遂定給祿俸之制以民地租充之京官正一品七百石從一品六百石正二品五百石從二品四百石正三品四百石從三品三百石正四品三百石從四品二百石正五品二百石從五品一百石正六品一百石從六品九十石正七品八十石從七品七十石正八品六十石從八品五十石正九品五十石從九品四十石

諸給祿者三師三公及太子三師三少若在京國諸司文武官職事九品以上并左右千牛備身左右太子千牛並依官給其春夏二季春給秋冬二季秋給凡京文武官每歲給祿總一十五萬一千五百三十三石二斗自至德之後不給其在外文武官九品以上准官皆降京官一等給其文武官在京長上者則不降諸給祿應降等者正從一品各以五十石為一等二品三品皆以三十石為一等四品五品皆以二十石為一等六品七品皆以十五石為一等八品九品皆以二石五斗為一等其俸錢之制京司諸官初置公廨令行署及番官與易以充其俸貞觀十二年罷公廨置胥士七千人取諸州上戶為之准防閤例而收其課三歲一更計員少多而分給焉貞觀十

五年以府庫尚虛勅在京諸司依舊置公廨給錢充本
 置令史府史胥士等令迴易納利以充官人俸諫議大
 夫褚遂良上疏曰為理之本在於擇人不正其原遂差
 千里往古明經拜職或四科辟召必擇器任使量才命
 官然則市井子孫不居官吏國家制令憲章三代商賈
 之人亦不居官位陛下近許諸司令史捉公廨本錢諸
 司取此色人號為捉錢令史不簡性識寧論書藝但令
 身能賈販家足貨財錄牒吏部即依補擬大率入捉五
 十貫以下四十貫以上任居市肆恣其販易每月納利
 四千一年凡輸五萬送利不違年滿授職然國家昔常

笑漢代賣官今開此路頗類於彼在京七十餘司相率
 司別九人更一二載後年別即有六百餘人輸利受職
 伏以陛下理致昇平任賢為政或太學高第或諸州進
 士皆策同片玉經若懸河守先聖之格言慕昔賢之廉
 恥拔十取五量能授官然犯禁違公輒罹刑法况乎捉
 錢令史專主賈販志意分毫之末耳目塵肆之間輸錢
 於官以獲品秩荏苒年歲國家能不使用之乎此人習
 與性成慣於求利苟得無恥豈蹈廉隅使其居職何向
 而可將來之弊宜絕本源臣每周遊之間為國視聽京
 師庶僚爰及外官異口同詞咸言不便太宗納之停諸

司提錢依舊本府給月俸二十一年復依故制置公廨
 給錢爲之本置令史府胥士等職賈易收息以充官俸
 永徽元年悉發胥士等更以諸州租庸脚直充之其後
 又令薄賦百姓一年稅錢依舊令高戶及典正等掌之
 每月收息以充官俸其後又以稅錢爲之而罷其息利
 凡京文武正官每歲供給俸食等錢并防閑庶僕及雜錢等總一
 十五萬三千七百二十貫員外官不在此數外官則以公廨田
 收及息錢等常食公用之外分充月料先以長官定數
 其州縣少尹長史司馬及丞各減長官之半尹大都督
 府長史副都督別駕及判司准二佐以職田數爲加減

其參軍及博士減判司主簿縣尉減縣丞各三分之一

謂內外員外官同正員者祿料賜會食料一事以上並同正員其不同正員者祿賜食料亦同正員餘各給半職田並不給自乾元之後以常賦不給內外官俸祿各減其半內供奉及裏行不帶本

官者祿俸食料防閑庶僕一事以上並同正官帶官者

聽從多處給若帶外官者依京官給食料賜會與京官同諸檢校

及判試知等官不帶內外官者料度一事以上准員外

官同正員例給若檢校及判試知處正官見闕者兼給

雜用其職田不應入正官者亦給其侍御史殿中及監察御史知試並同內

供奉裏儀鳳二年制內外官俸食防閑邑士白直等宜

行例令王公以下率口出錢以充給焉調露元年九月職事

五品以上者准舊給仗身武太后光宅元年九月以京官八品九品俸料授簿諸八品每年給庶僕三人九品

二人又有親事帳內六品七品子為親事八品九品子為帳內限年十八以上舉諸州共

率萬人為之凡王公以下及文武職事三品以上帶勳官者

則給之其親事府帳內府官附在王侯篇三師三公開府儀同三司百

三十嗣王郡王一百八人上柱國帶二品以上職事九十帶

三品職事六十柱國帶二品以上職事七十帶三品職

事六十上護軍帶二品以上職事七十帶三品職事十五

人六十護軍帶二品以上職事六十帶三品職事三十諸州

縣之官流外九品以上皆給白直一品四十三品三十

四品二十五品十六六品十七七品七人其七品八品五人

九品四諸州縣官流內九品以上及在外監五品以上

皆給執衣隨身驅使典執筆現其監官於隨近州縣取充二品十八三品十五

四品十二五品九六品七七品各六八品九九品各三人關

並不給分為三番每周而代不願代者聽之初以民丁中男充為

之役使者不得踰境後皆捨其身而收其課課入所配

之官遂為恒制鎮戍之官以鎮戍上中下為差上鎮給

仗身四人中下鎮將副各三人中下鎮副各二人倉曹

兵曹戍主副各一人其仗身十五日一時收資六百四

十開元十年正月省王公以下視品官叅佐及京官五

舉

二

品以上官仗身職員凡京師文武職事官五品以上給
 防閣一品九十二人二品七十二人三品四十八人四品三十二人五品二十二人
四六品以下給庶僕六品五五人七品四四人八品三三人九品二二人公
 主邑士八十人郡主六十人縣主四十人特封縣主三十人京官
 仕兩職者從多給凡州縣官皆有白直二品四十三人三品
三十四人四品二十五人五品十六人六品十二人七品六人八品五人九
 品四人凡諸親王府屬並給士力數如白直其防閣庶僕
 白直士力納課者每年不過二千五百執衣元不過一
 千文防閣庶僕舊制季分月俸食料雜用卽有分諸官
 應月給開元二十四年六月乃撮而同之通謂之俸料

力

百

一品月俸料六千食料千八百雜用千二百防閣十五
 千通計二十四千二品三品月俸五千食料千一百雜
 用九百防閣十千通計十七千四品月俸三千五百食
 料七百雜用七百防閣六千六百六十七通計十一千
 五百六十七五品月俸三千食料六百雜用六百防閣
 五千通計九千二百六品月俸二千食料四百雜用四
 百庶僕二千五百通計五千三百七品月俸千七百五
 十食料三百五十雜用三百五十庶僕千六百通計四
 千五十八八品月俸千三百五十食料三百雜用三百庶
 僕六百通計二千五百五十九九品月俸千五十食料二

間

百五十雜用二百庶僕四百通計千九百其數目國初

開色目或有加減今方為定制員外官帶同正者不減正員官食料錢

不帶同正者減半致仕官建中三年九月勅所請半祿

及寄住處州府支給至貞元四年四月勅其宴諸州縣

會及朔望朝參並依恒式自今已後宜准此

不配防人處城及倉庫門各二人須守護者取年十八

以上中男及殘疾據見在數均為番地勿得偏併每番

一旬每城門各四人倉庫門各二人其倉門每萬石加

得過五人其京兆河南府及赤縣大門各六人庫門各三人

其須修理官解及祇承官人聽量配驅使若番上不到

應須徵課者每番開月不得過一百七十忙月不得過

下戶數不登者通取於他縣總謂之門夫其後舉其名

而徵其資以給郡縣之官其門之多少課之高下任土

作制無有常數天寶五載制郡縣白直計數多少同料

錢加稅以充之不得配丁為白直十四載八月制兩京

文武官九品以上正員官自今以後每月給食雜用防

閣庶僕等宜十分率加二分其同正官加一分仍永為

恒式乾元元年制外官給半料以職田不給料令度支

年通計京城諸司每月給手力資錢凡四萬七千五百

四十六貫四文並以下青苗錢充初以常賦不給

乃稅人墾田畝十有五錢資用窘急不暇成熟候苗青

即征之故謂之青苗錢主其任者為青苗使貞元四年

正月勅京文武官員及兩京府縣官總三千七百七貫

據元給及雜加每當錢五萬一千四百四貫六百一十

通典卷三十五 職官十七

十三

卷

乃

閣

七文一年都當六十一萬六千八百五十五貫四百文

天寶七載九月勅五品以

上正員清官諸道節度使及太守等並聽常蓄絲竹以

展懽娛行樂盛時式覃中外至八載六月勅其男口給

使王公家不過二十人其職事官一品不得過十人三

品不得過八人四品不得過六人五品不得過四人京

文武清官六品七品不得過二人八品九品不得過一

人百官家蓄絲竹及給使口並是朝恩優寵資給故附於庶僕俸料之後

致仕官祿

大唐令諸職事官年七十五品以上致仕者各給半祿

開元五年十月勅致仕應請物令所由送至宅

職田公解田

古者自卿以下必有圭田圭田五十畝餘夫二十五畝

孟子言古者卿以下至於士皆受田五十畝所以供祭祀圭潔也士田謂之圭田所謂惟士無田則亦不祭言

惟士無潔田也井田之民養公田者受百畝圭田半之

故五十畝餘夫者一家一人受田其餘老小尚有餘力

者受二十五畝半於圭田謂之餘夫也受田者田萊多

少有上中下周禮曰餘夫亦如之亦如上中下之制也

故王制曰公田藉而不稅藉之言借也借民力治公田

治也孟子曰夏后氏五十而貢殷夫圭田無征是也

人七十而助周人百畝而徹是也夫圭田無征是也猶夫

治也征稅也治圭田者不稅所以厚賢也此凡藉田之

則周禮之士田以任近郊之地稅什一也法以一里之田凡九頃分授八夫則家得一頃其餘一

頃以八十畝均付八家以為公田家得十畝借民力而

治之公則好惡取於是不復侵人所自治之田也故詩
 曰雨我公田遂及我私其餘二十畝二家共得五畝以
 為廬舍秦漢之間不詳其制○晉公卿猶各有菜田及
 田騶多少之級然粗舉其制而史不備書其餘歷代多
 缺○後魏孝文太和五年州刺史郡太守并官節級給
 公田○隋文帝開皇中以百僚供費不足咸置解錢收
 息取利蘇孝慈上表請罷於是公卿以下內外官給職
 分田一品給五頃至五品則為三頃其下每以五十畝
 為差又給公廨田以供用○大唐凡京諸司各有公廨
 田司農寺給二十頃殿中省二十頃少府監二十頃太常寺十二頃

京兆府河南府各十頃太府寺十六頃吏部戶部各十頃兵
 部內侍省各十頃中書省將作監各十頃刑部大理寺各十頃
 尚書都省門下省太子左春坊各十頃工部十頃光祿寺
 太僕寺祕書監各九頃禮部鴻臚寺都水監太子詹事府
各八頃御史臺國子監京縣各七頃左右衛太子家令寺各六頃
 衛尉寺左右驍衛左右武衛左右威衛左右領軍衛
 左右金吾衛左右監門衛太子左右春坊各五頃太子左
 右衛率府太史局各四頃宗正寺左右千牛衛太子僕寺
 左右司禦率府左右清道率府左右監門率府各三頃內
 坊左右內率府率更府各二頃在外諸司公廨田亦各有

差大都督府四十中都督府三十下都督都護府上州

各三十中州二十官總監下州各十上縣十中縣八下縣

六上牧監上鎮各五下縣及中下牧司竹監中鎮諸軍

折衝府各四諸冶監諸倉監下鎮上關各三牙市監諸

屯監上戍中關及津各二項其津隸下關一項五中戍

下戍嶽瀆各一諸京官文武職事各有職分田一品二

項二品十三品九四品七五品六六品四七品三項五

八品二項五九品二並去京城百里內給其京兆河南

府及京縣官人職分田亦准此即百里內地少欲於諸

州及都護府親王府官人職分之田亦各有差二品二

項三品十四品八五品七六品五項京畿七品四八品

項三九品二項五鎮戍關津嶽瀆及在外監官五品五六

品三項五七品三八品二九品一項五三衛中郎將上

府折衝都尉各六中府五項五下府及諸郎將各五上

府果毅都尉四中府三項五下府三上府長史別將各

項中府下府各二項親王府典軍五副典軍四千牛備

身左右太子千牛備身各二諸軍上折衝府兵曹二中

府下府各一項其外軍校尉一項二旅帥一隊正副各

十皆於領側州縣界內給其校尉以下在本縣及去家

百里內領者不給其田亦借民佃植諸職分陸田限三

曆 糧

月三十日稻田限四月三十日以前上者並入後人以
 後上者入前人其麥田以九月三十日為限各前人自
 耕未種後人酬其功直已自種者准租分法其價六斗
 已下者依舊定不得過六斗並取情願不得抑配開元
 十年六月勅所置職田本非古法爰自近制是以因循
 事有變通應須刪改其內外所給職田止從今年九月
 以後並宜停給十八年六月京官職田特令准令給受
 復用舊制自大歷以來關中匱竭時物騰貴內官不給乃減外官職田三分之一以給京官俸每歲
通計文武正員外官及內侍省閑廐五坊南北衙宿衛并教坊內人家糧等凡給米七十萬石
 通典卷第三十五

通典卷第三十六

職官十八

秩品一

唐 京兆 杜 伯 君 卿 纂

職官十八

官品并命數上

唐虞漢

夏商

周

秦

玄

唐官數闕

尚書曰唐虞建官惟百而鄭元云虞官六十唐官未聞堯舜同道或皆六十以屬官而言

則皆有百

虞官六十

明堂位曰有虞氏官五十而鄭注云六十

夏官一百二十

明堂位曰夏后氏官百又尚書云夏商官倍則當有二百矣而鄭云百二十今

依鄭說

殷官二百四十

明堂位曰殷官二百而鄭云二百四十今依鄭說

職官十八

崇仁護民重刊

右自殷以上官名制度俱在歷代官制篇按列國不在其數

周官有九儀之命正邦國之位九命作伯上公有功德

伯得專征伐五侯九伯八命作牧侯伯有功德者加

者也蓋長諸侯為方伯七命賜國命得專征伐於諸

侯又云一州之牧也六命賜官王之卿六命出封加

王之三公亦八命五命賜則鄭元謂此王六命之卿賜官者得

就侯伯四命受器鄭元謂此孤始得有祭器者也三命受位

自置其臣治三命受服鄭元謂此大夫始得有祭器者也

家邑如諸侯二命受服鄭元謂此大夫始得有祭器者也

賜之以方百里一命受職鄭元謂此大夫始得有祭器者也

國王莽時以二百五十里為則方五百里與夏五十里

同四命受器此公之孤始得有祭器者也

受下大夫之位也鄭元謂此大夫始得有祭器者也

國之卿始有列位於王為王臣再命受服受祭衣服

鄭元謂此受元冕之一命受職始命為正吏謂列國

服列國之大夫再命一命受職公侯伯之士也於子

男為大夫一云受職事

右內外官六萬三千六百七十五人內二千六百

諸侯國官六萬人內職掌府史胥徒賈人工人奄寺

罪閩蠻夷貉等五隸醫人圉人虎士視瞭力名及

奚漿籩醢醢鹽罍酒桃春執饔餼等執音肉饔音

雅云酒女職一萬五千九百五十人都計內外官

及內職掌人七萬九千六百二十五人其旄人舞

巫覡閭人每門及圉每宮等官職并大祝

數及外職掌人並闕按帝王世紀云湯受命有三

千餘國又按王制云殷時天下諸侯國千七百七

十三當是殷氏政衰諸侯相并季末之時所存之

錄骨

庶子之

命玄 理云理

五

國耳大國二百四十九次國五百一小國一千二
十三大國次國則皆三卿五下大夫二十七上士
唯小國二卿其大夫與士如大國次國之數大凡
列國卿大夫士有六萬一千三百二十二人及周初有
千八百國列國卿大夫士大約與殷不異罷
侯置守郡縣官吏百姓之所奉豈非勤乎

周制非二王之後列國諸侯其爵無至公者也當周之

世有功之臣無如太公周公者然封爵皆為侯

詩云穆穆魯侯

又曰齊侯而春秋有虞公虢公州公者或因殷之舊爵

或嘗為天子之官子孫因其號耳非周之典制也故天

子三公八命卿六命大夫四命上士三命中士再命下

士一命天子三公加命則為方伯九命卿加一命則出

為侯伯七命大夫加一命則出為子男五命天子元士

出封為附庸加一命為四命大夫以下德盛者出則爵

命並加士則德未周備但得進命不進爵也是以卿出

則為侯伯大夫出則為子男皆爵命並進士出為附庸

但得進命故附庸之君猶稱名與士同故春秋傳云附

庸之君名也二王之後本非出加之例直以承祀先代

故九命為上公其有功之臣皆為侯伯七命而已若王

之子弟及異姓之有大功德而封爵不過侯但得進地

故齊魯之國皆以侯爵而受上公之地五百里之封若

列土侯伯有賢能之德而又有功者則加一命為牧故

春官之職云八命作牧子男之君則五命上公之孤四

殺 土 妹 妹 茶

命卿三命大夫再命士一命大國之卿三命大夫再命
次國之卿三命大夫再命士一命小國之卿再命大夫
一命其士不命凡士一命而受爵周禮爵及命士故云
一命而受爵有受爵有受命者必有職故周禮云一命
受職明一命之士職爵俱有也再命受服於君不自爲
也然則一命者其服自爲也一命尚受職再命不言自
明耳三命受車馬三命謂侯伯之卿也再命已受服於
君則三命之卿受服不疑矣而復別受車馬於君故曲
禮云夫爲人子三賜不及車馬明其三命得受車馬之
義然三命之卿則有命於天子之禮故周禮云三命受

五

位明諸侯之卿受三命者皆有列位於王朝也則小國
之卿再命者雖得命於天子於王朝未有列位也三命
之卿始受車馬則再命以下車馬自爲之也若君特賜
者不在其例四命受器謂公之孤卿受祭器於公四命
始受器三命以下皆自爲之也故禮記云有田祿者先
爲祭器三命以上旣受祭服四命者受服亦可明矣三
命之卿尚有列位於王四命亦可知也凡次國之君不
過七命小國之君不過五命凡自稱者伯曰天子之臣
分陝諸侯之於天子曰某士之守臣某守音手在邊邑
曰某屏之臣某公子曰臣孽孽音五士曰傳遽之臣於

大夫曰外私傳遠以車馬給使者也士臣於大夫者曰私人也傳音丁戀反列國之大

夫入天子之國曰某士亦謂諸侯之卿也三命以下天子士也某士者若晉韓起聘於

周僨者曰自稱曰陪臣某也陪重於外曰子子有德之稱也經曰高子

盟於某國曰寡君之老使自稱曰某使謂使人於諸侯也某名也

秦制爵二十等以賞功勞其十八等自大庶長以下又似官也

右具封爵篇其帥人皆更卒也有功賜則在軍吏

之例自公大夫以上令丞與亢禮言從公大夫以上人與令丞亢

禮亢名當也言高下相當無所卑屈

漢官秩差次二漢並有秦二十等爵然以為功勞之賞非恆秩也丞相太尉司徒司空諸將軍及

諸侯王國官不在此目

中二千石月百八十斛御史大夫 太常 光祿勳

衛尉 太僕 廷尉 大鴻臚 宗正 大司農

少府 執金吾

二千石月百二十斛亦曰真二千石王莽改為上大夫太子太傅 少傅

將作大匠 太子詹事 大長秋 典屬國 水衡

都尉 京兆尹 左馮翊 右扶風 司隸校尉

城門校尉 中壘校尉 屯騎校尉 步兵校尉

越騎校尉 長水校尉 胡騎校尉 射聲校尉

虎賁校尉 州牧 郡太守

比二千石月百斛王莽改為中大夫丞相司直 光祿大夫 光

域

祿中郎五官左右三將 光祿虎賁中郎將 光祿

中郎將騎都尉 西城都護副校尉 奉車都尉

駙馬都尉 郡尉

千石 月八十斛王莽改為下大夫 丞相長史 大司馬長史 御

史中丞 更名御史長史 前後左右將軍長史 太常丞 光

祿勳丞 衛尉丞 太僕丞 廷尉左右監 大鴻

臚丞 宗正丞 大司農丞 少府丞 執金吾丞

太子衛率 萬戶以上縣令

比千石 光祿太中大夫 光祿郎中車戶騎三將

光祿謁者僕射 光祿虎賁郎

八百石 成帝除八百石秩 太子家令

比八百石 光祿勳諫議大夫

六百石 月七十斛王莽改曰元士 衛尉公車司馬令 衛士令

旅賁令 廷尉左右平 太子門大夫 太子庶子

將作大匠丞 太子詹事丞 水衡都尉丞 京

兆尹丞 左馮翊丞 右扶風丞 州刺史 郡丞

郡長史 郡尉丞 次萬戶以上縣令

比六百石 月六十斛 太常太卜博士 光祿議郎中郎

光祿謁者掌賓讚受事員 西域都護丞 司馬候

五百石 成帝除五百石秩王莽復置改為命士 減萬戶縣長

史

四百石

月四十五斛自四百石至二百石為長史王莽改為中士

太子中盾一萬

戶以上縣丞

次萬戶以上縣丞

減萬戶縣丞

比四百石

光祿侍郎

三百石

月四十斛王莽改為下士

次減萬戶縣長

比三百石

月三十斛

光祿郎中

二百石

月三十斛

萬戶以上縣尉

次萬戶以上縣尉

減萬戶縣尉

百石

自百石以有斗食佐史之秩為少吏王莽改百石秩曰庶士

右漢吏員自佐史至丞相凡十三萬二千八百五

人哀帝時

命數未詳

漢魏以降於周隋既多無

明雖研覈莫辨今但約其本史聊存一代之制他皆類此覽之者幸察焉

後漢官秩差次

此制初因其舊以後錢穀兼給其舊數增減不同事具祿秩篇其大傳三公大

將軍驃騎大將軍並不在此目

中二千石

月百八十斛

太常

光祿勳

衛尉

太僕

廷尉

大鴻臚

宗正

大司農

少府

執金吾

注云比二千石

太子太傅

河南尹

三京兆尹

左馮翊

右扶風

二千石

月百二十斛

度遼將軍

大長秋

太子少傅

將作大匠

司隸校尉

州牧

凡州所監都為京

都置尹

郡太守

皇子封王國傅

相

皇太子

寫

已

通典卷三十一 職官十八
七
封王國御史大夫及諸卿

比二千石月百斛都護將軍 大將軍營五部校尉

光祿五官中郎將 光祿左中郎將 光祿右中郎

將 光祿虎賁中郎將 光祿羽林中郎將 光祿

奉車都尉 光祿駙馬都尉 光祿騎都尉 光祿

大夫 少府侍中漢官秩云千石少府中常侍 城門校尉

北軍屯騎校尉 北軍越騎校尉 北軍步兵校

尉 北軍長水校尉 北軍射聲校尉 每王屬國

都尉 護烏桓校尉 護羌校尉 皇子封王國中

尉

千石月八十斛太傅長史 太尉長史 司徒長史 司

空長史 大將軍長史 光祿太中大夫注云秩比二千石

廷尉正左監 少府中常侍 少府尚書令 少府

御史中丞 太子家令 大長秋 中宮僕 太子

率更令 太子僕 城門司馬 城門平屯司馬

北軍屯騎校尉司馬 北軍越騎校尉司馬 北軍

步兵校尉司馬 北軍長水校尉司馬 胡騎司馬

中北軍騎射聲校尉司馬 右扶風京兆每大縣令

雒陽令 皇太子封王國郎中令 僕

比千石 大將軍司馬 太常丞 光祿丞 光祿

謁者僕射 衛尉丞 衛尉宮掖門司馬 太僕丞

鴻臚丞 宗正丞 司農丞 少府丞 使匈奴

中郎將 執金吾丞 注云漢官秩云六百石

六百石 十月七 大將軍從事中郎 度遼將軍長史

度遼將軍司馬 太常贊饗 太常太史令 太常

博士祭酒 太常太祝令 太常太宰令 太常大

予樂令 太常高廟令 太常光武廟令 太常前

帝陵每陵園令 太常先帝陵每陵食官令 光祿

左右僕射 左右陞長 光祿羽林左監 光祿羽

林右監 光祿中散大夫 注云秩一千石 光祿諫議大夫

光祿議郎 光祿常侍謁者公府掾 衛尉公車司

馬令 衛尉南宮衛士令 衛尉北宮衛士令 衛

尉左右都候 太僕考功令 太僕車府令 太僕

未央廐令 太僕承華廐令 廷尉左平 鴻臚大

行令 宗正諸公主每主家令 宗正諸公主每主

主簿 僕 私府長 大司農部丞 大司農太倉

令 大司農平準令 大司農導官令 少府太醫

令 少府太官令 少府守宮令 少府上林苑令

少府給事黃門侍郎 少府小黃門侍郎 少府

小黃門令 少府中黃門冗從僕射 少府掖庭令

鑿

少府丞巷令 少府御府令 少府祠祀令 少

府鈞盾令 少府濯龍監 少府中藏府令 少府

內謁者令 少府尚方令 少府尚書僕射 少府

尚書令 少府符節令 少府治書侍御史 少府

侍御史 執金吾武庫令 大長秋丞 大長秋中

官謁者令 注本日四百石 大長秋中官尚書 大長秋中官

私府令 注日秩千石 大長秋中官 永巷令 大長秋中官

黃門冗從僕射 大長秋虎賁官騎下中宮官署令

太子倉令 太子食令 太子門大夫 太子中

庶子 將作丞 將作左校令 將作右校令 城

門每門候 北軍中候 州刺史 右扶風京兆每

次縣令 護烏桓校尉擁節長史 司馬 護羌校

尉擁節長史 司馬

比六百石 月六十斛又云五十斛 大將軍典軍候 光祿五官

中郎 又云比三百石 光祿左中郎 光祿右中郎 光祿虎

賁中郎 光祿常侍謁者 太子洗馬 皇子封王

國治書

四百石 月五十斛又云四十五斛 光祿給事謁者 少府太官丞

少府黃門署長 畫室署長 內署長 少府直

里監 少府尚書左右丞 少府侍郎 大司農雜

陽市長 大長秋中宮藥長 太子庶子 太子廐

長 太子中盾 太子衛率 右扶風京兆每次縣

長 雒陽縣丞 皇太子封王國禮樂長 衛士長

醫士長 永巷長 祠祀長

比四百石 月四十五斛後漢百官志云四十斛 太尉東西曹掾 光祿

五官侍郎 光祿左侍郎 光祿右侍郎 光祿虎

賁侍郎 皇子封王國謁者

三百石 月四十斛 太常先帝陵每陵食監丞 宗正諸公

主每主家丞 少府鈎盾丞 永安丞 鴻臚大行

治禮郎 大司農丞 揖讓擢丞 右扶風京兆每

小縣長 侯國相

比三百石 月三十斛 太尉諸曹餘掾 光祿五官郎中

光祿左郎中 光祿右郎中 光祿虎賁郎中

光祿羽林郎中 光祿灌謁者郎中 少府中黃門

二百石 月三十斛 太常太史丞 明堂及靈臺丞 衛尉

史 太僕文學史 少府文學史 一人二百石 少府苑中

丞 右史南園丞 少府令史 少府符節令史

廷尉史 鴻臚史 宗正史 一人二百石 大司農直丞

大司農雒陽市丞 執金吾史 太子舍人 河南

尹員外 皇子封王國郎中

吏 吏

比二百石月二十大將軍屯長 太尉屬 光祿節

從虎賁

百石月十太尉令史中興以後太常吏 太常太史

吏 太常大予樂吏 光祿員外 衛尉文學吏

太僕吏 少府吏五人少府蘭臺令史 廷尉文學

吏 鴻臚文學吏 宗正文學吏四人大司農文學

吏 大司農雜陽市吏 執金吾文學吏 司隸校

尉州功曹從事 別駕從事 簿曹從事 兵曹從

事 其餘部郡國從事每郡州曹諸掾 河南尹公

右平史 雜陽員外 鄉有秩三老

斗食月十太常明堂員吏 太常大予樂令員吏

光祿勳卿員吏 衛尉卿員吏 太僕卿員吏 大

鴻臚卿員吏 大司農雜陽市吏四百少府卿員吏

執金吾員吏 雜陽令員吏

佐史月八太常佐 太常太祝佐 太常明堂佐

光祿佐 衛尉佐 太僕佐 廷尉佐 大鴻臚佐

大鴻臚大行令佐 宗正佐 大司農佐 雜陽

市佐 執金吾佐 少府佐 雜陽縣佐史

右內外文武官七千五百六十七人一千五十五

一百一十內外諸司職掌人一十四萬五千四百一

色

石

鄉

散百

書

十九人一萬四千二百二十五人內職掌令史御屬從事職佐員吏待詔卒騎治禮郎假佐

官騎及鼓吹宰者屠者士衛緹騎導從領士烏桓騎等一十三萬一千一百九十四人外職掌員吏

書佐假佐亭長鄉有秩三老游徼家什等都計內外官及職掌人十五

萬二千九百八十六人其內有里魁里數及命數

未詳

魏官置九品自魏以下並為九品其祿秩差次大約亦如漢制已列品第不可重出

第一品

黃鉞大將軍 三公 諸國王公侯伯子男爵大字

丞相

第二品

諸四征四鎮車騎驃騎將軍 諸大將軍

第三品

侍中 散騎常侍 中常侍 尚書令 左右僕射

尚書 中書監令 祕書監 諸征鎮安平將軍

光祿大夫 九卿 司隸校尉 京兆河南尹

太子保傅大字大長秋 太子詹事 中領軍 諸縣

侯爵小字 龍驤將軍 征虜將軍 輔國將軍

第四品

城門校尉 武衛 左右衛 中堅 中壘 驍騎

游騎 前軍 左軍 右軍 後軍 寧朔 建

威 建武 振威 振武 奮威 奮武 揚武

廣威 廣武 左右積弩 積射 强弩等將軍

護軍監軍 五營校尉 南北東西中郎將 御史

中丞 都水使者 州領兵刺史 越騎烏桓諸匈

奴護羌蠻夷等校尉 諸鄉侯爵

第五品

給事中 給事黃門侍郎 散騎侍郎 中書侍郎

謁者僕射 虎賁中郎將 符節令 冗從僕射

羽林監 太子中庶子 太子庶子 太子家令

太子率更令 僕 衛率 諸軍司北軍中候

都督 護軍 西域校尉 西戎校尉 禮見諸將

軍 鷹揚 折衝 輕車 虎烈 宣威 威遠

寧遠 伏波 虎威 凌江等將軍 太學博士

將兵都尉 牙門將 騎督 安夷撫夷護軍 郡

國太守相內史 州郡國都尉 國子祭酒 諸亭

侯爵 州單車刺史

第六品

尚書左右丞 尚書郎中 祕書郎 著作丞郎

治書侍御史 部曹侍御史 諸督軍 奉車駙馬

都尉 諸博士 公府長史司馬 驃騎車騎長史

司馬 廷尉正監評 將兵助郡尉置司馬史卒者

諸護軍 太子侍講門大夫 太子中舍人 太

子常從虎賁督司馬督 水衡典虞牧官都尉 司

鹽都尉 度支中郎將校尉 司竹都尉 材官校

尉 驃騎車騎衛將軍府從事中郎 四征鎮公府

從事中郎 公車令 諸縣署令千石者 千人督

校尉 督守殿內將軍 殿內典兵 黃門冗從僕

射 諸關內名號侯爵小字 諸王公友 太子舍人

第七品

期門郎 諸國公謁者 殿中監 諸卿尹丞 諸

獄丞 太子保傅丞 詹事丞 諸軍長史司馬秩

六百石者 護羌戎蠻夷越烏桓校尉長史司馬

諸軍諸大將軍正行參軍 諸持節督正行參軍

一二品將軍正行參軍 門下督 中書通事舍人

尚書曹典事 中書佐著作 太子洗馬 北軍候

丞 城門五營校尉司馬 宜禾伊吾都尉 度支

都尉 典農都尉 諸封公保傅相郎中令及中尉

大農監 淮海津都尉 諸國文學 太子食官

令舍人室格 單于率正 都水參軍 諸縣令相秩六

百石以上者 左右都尉 武衛左右衛長史司馬

中

京城門候 諸門候副 散牙門將 部曲督
 殿中中郎將校尉 尚藥監 尚食監 太官食監
 中署監 南北軍監 中廷御史 禁防御史
 小黃門諸署長僕謁者 藥長寺人監 靈芝園監
 黃門署丞 中黃門 太史中散諫議三大夫
 議郎 三臺五都侍御史 太廟令 諸公府掾屬
 諸府記室 督主督受除遣者 符璽郎 門下
 郎 中書主事通事 散騎集書 公主及諸國丞
 萬戶以上典書令及家令 符節御史
 第八品

尚書中書祕書著作及主書主圖主譜史 太常齋
 郎 京城門郎 四平四安長史司馬 三品四品
 將軍正行參軍 郡國太守相內史中丞長史 西
 域戎部譯長 諸縣署令千石以上者丞 州郡國
 都尉司馬 司鹽司竹監丞 水衡典虞牧材官都
 尉司馬 祕書校書郎 東宮摘句郎 諸雜署長
 史 關谷長 王公妃公主家令 諸部護軍司馬
 王郡公諸雜署令 國子太學助教 諸京城四
 門學博士 諸國常侍侍郎 殿中都尉司馬 諸
 部護軍司馬 殿中羽林郎 左右度支 中郎將

司馬 黃門從官 寺人中郎郎中 諸雜號宣威

將軍以下五品將軍長史司馬 蘭臺謁者 都水

使者令史 門下禁防 金鼓幢麾城門令史 校

尉部司馬 軍司馬 假司馬 諸鄉有秩三老

司馬史從掾 諸州郡防門 尚書中書祕書令史

第九品

蘭臺殿中蘭臺謁者及都水使者書令史 諸縣長

令相 關谷塞尉 倉籩河津督監 殿中監典事

左右太官督監內者 總章戲馬監 諸紙署監

王郡公郡諸署長 司理治書 異族封公世子

郎

庶子諸王友國謁者大夫諸署丞 諸王太妃及公

主家僕丞 公主行夜督郎 太廟令行夜督郎

太子掌固 主事候郎 王官舍人 副散部曲將

武猛中郎將 校尉部司馬軍司馬假司馬 諸

鄉有秩 司徒史從掾 諸州郡防門

右官數及命數未詳

通典卷第三十六

