

續日本後紀

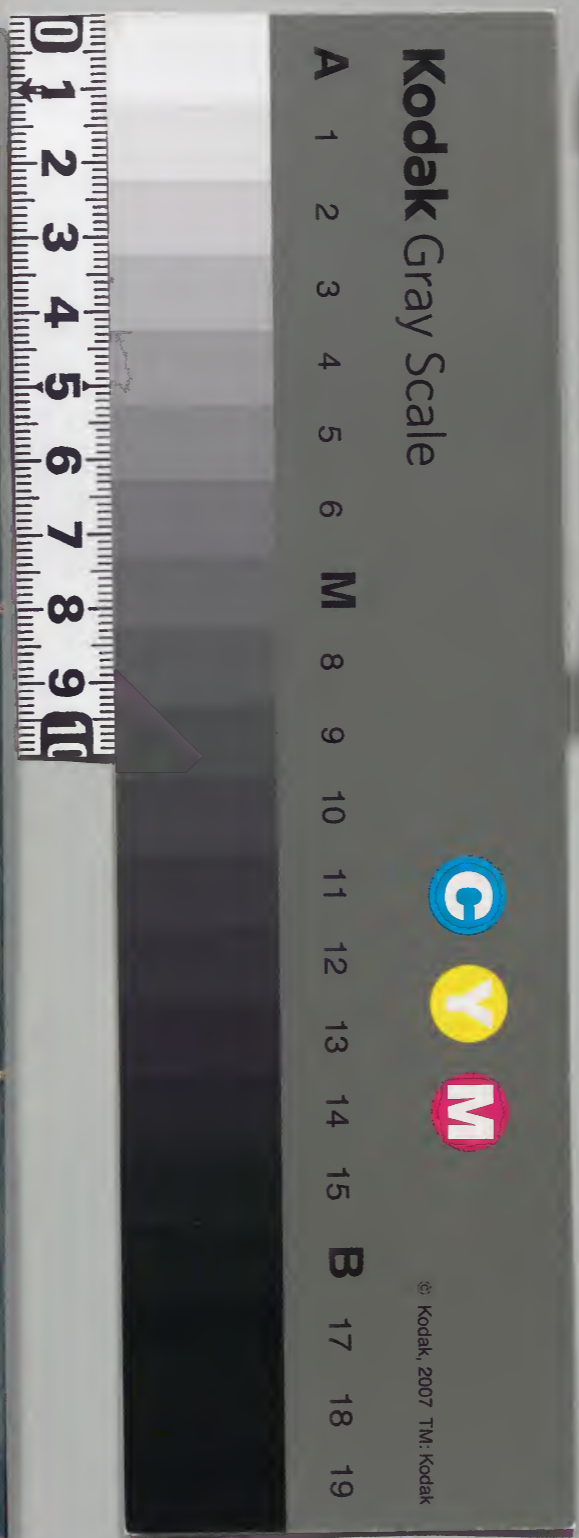
七

仁明第
七
卷
和五
年
四月
册加

419
取
附

内閣文庫	和
三〇七四	類
三〇七四	冊
三〇七四	架

内閣文庫	
番號	和 30774
冊數	20 (7)
函號	137 132

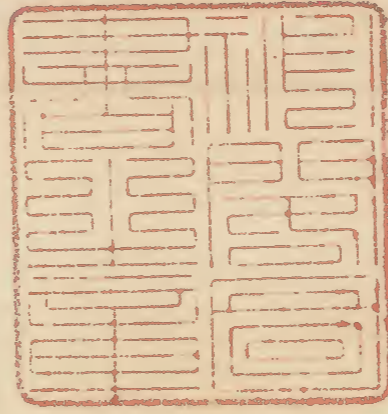


糊などで貼り付けられている部分がめくれない箇所あり

周
419

卷七 承和五年

正一 二 三 四 七 五 八 六 九 七 八 八 十九 十 十一 十二 十一 十三 十二 十七



東學 消

續日本後紀卷第七 起五年正月盡十二月

太政大臣從一位臣藤原朝臣良房等奉勅撰

五年春正月庚申朔天皇御大極殿受朝賀

畢宴侍從已上於紫宸殿賜御被 ○壬戌天

皇朝觀先太上天皇及太皇太后於嵯峨院

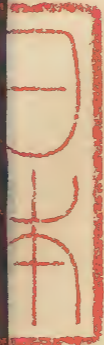
賜扈從五位已上祿有差 ○丙寅天皇御豐

樂殿覽青馬宴百官詔授從五位上豐江王

正五位下從五位下豐村王從五位上正六

消

牛



續日本後紀

關脫二字以類史九十九
職官部四叙位四補之
堀補同

位上高原王從五位下從四位下和氣朝臣
真經笠朝臣梁麻呂藤原朝臣雄敏大枝朝
臣總成並從四位上正五位下藤原朝臣豐
主紀朝臣名虎丹墾真人清真真從五位上笠
朝臣廣庭並從四位下正五位下善道朝臣
真真正並從五位上坂上大宿祢
鷹主藤原朝臣宗並正五位下從五位下
紀朝臣椿守百濟王永豐大藏宿祢橫佩並

杖

關脫四字以類史補之

從五位上外從五位下門部連貞宗无位與
我朝臣三夏正六位上藤原良相藤原氏宗
丹墾真人身峰林朝臣諸成小野朝臣真道
淨野宿祢二膳林朝臣常繼並從五位下正
六位上出雲朝臣全嗣高村宿祢清直飯高
公常比磨此并史補宿祢代繼神服連清繼並外
從五位下宴畢賜祿有老○丁卯天皇御紫
宸殿皇太子猷御仗授正五位下田口朝臣

宋仁帝在去治部...
孫子...
長六尺三寸...
性有威重

藤原常通去
年九月書方少年
如故是日藤原豐
嗣為左少弁據此書
道益轉任中弁也
今與所考

按河子蓋從四位上大德之
加也三史卷十四云桓武天
皇納之生親王...
大井...
善京

善子從四位下是日大極殿最勝會之初也

○巳巳以從三位藤原朝臣三守為右大臣

正三位源朝臣常為大納言從三位橘朝臣

氏公為中納言從四位下安倍朝臣安仁為

參議○壬申從五位上藤原朝臣當道為辨

河內守如故從五位下藤原朝臣豐嗣為左

少弁從五位下藤原朝臣氏宗為式部少輔

云 三只仲野親王為上總太守四只忠良

親王為常陸太守從五位下藤原朝臣貞公

為从一品葛原親王為兼上野太守式部卿

如故從五位下淨野宿禰二腹為下野外從

四位上源朝臣明為兼加賀守大學頭如故

云 從三位藤原朝臣定為兼播磨守中務

卿如故云 是日從四位下藤原朝臣阿子

卒 癸酉最勝會竟更引其誦師及名僧十

餘口於禁中令論議訖施御被○乙亥天皇

續日本後紀十一

二

續日本後紀十一

三

御紫宸殿覽蹈歌宴竟賜侍從已上祿有差

○丙子天皇御豐樂殿觀射史七十二卷丙子已卯天皇內

宴于仁壽殿喚公卿及才知文士令賦雜言

遊春曲之題宴畢賜祿有差○辛巳擗津國

豐嶋郡人正六位上豐嶋細本三字空駒民部

史生同姓吉雄等廿八人改本居貫附右京

二條繼諸蕃歸化之餘種也乙酉授二月庚寅冊

波國桑田郡空閑地三十町賜諱田春宮家史百七十七卷

豐下伴本并本服四字
安本細本服三字 官差未說

二條二字細本大本并本
本國落條下忠心厥其坊三
字

和名抄三丹波國桑田郡波

乙酉授勳五等吉祿候部東
人麻呂同姓玉岐並外後五位下以不從逆類久功勳也
類史百九十九卷
風俗部傳四

主殿 承 聽 史

令求預把笏也○癸巳天皇御內裏射場金

侍臣射之是日右大臣從二位藤原朝臣三

守奉獻畫羨亦積置錢布備于賭物○乙未

從五位下藤原朝臣氏雄為縫殿頭細本未丁酉

畿內諸國群盜橫行放火殺人下知國司令

以糾勘○戊戌令山陽南海道等諸國司捕

糾海賊○庚子行幸水生瀨野遊獵賜扈從

五位已上祿有差日暮車駕還宮○勅旨日

勅旨上下疑有
同文一本田作日亦
未詳

令求預把笏也

介遣左右衛門府生看督等於畿内諸国追

捕奸盜云癸卯勅齋院雜使四人宜准史百七十四

宮井淳和院舍人等與之公駮史百七十五嵯峨院勘籍

廿人亦置於此宣考准好○庚戌武藏国都筑郡松

山神社預之官幣以靈驗也三月丑散史六十六

位從四位下池田朝臣春野卒春野者天應

以往之人也至延曆十年始預官班補内舍

人十四年任左衛門少尉轉大尉十九年叙

松玉云三ノ木ハ白桐木

神名云武藏國都筑郡

田美奈田廿一町為後院和

上田神史百五十九

春野

細大
伴イ

幸賀茂川見卷三

從五位下除内藏助兼丹波守大同元年加

從五位上職歷中務少輔彈正少弼弘仁元

年仕大藏大輔三年叙正五位下頻兼遠江

越中守遷官内大輔天長三年遷圖書頭四

年叙正五位上除掃部頭六年正月授從四

位下春野宿祿能說故夏或可採容此十年

冬將有大嘗會事天皇欲修禊祓幸賀茂河

春野以掃部頭奉鹵簿陣者諸大夫所著當

儀制志
唐同文

色其裾曳地大咲曰是尋常之裝束非神
事之古體便指自所著為古體之證其裾離
地卷高而袴襪露見與諸大夫皆驚云古之
儀制應与唐同後代當效之春野衣冠古樣
身長六尺餘稠人之中揚焉而立會集眾人
莫不駐眼瞞之名國老如此者今則不見也卒
時年八十二六二本 壬申元京二條二坊十六町
二分之一賜掌侍正五位下大和宿祢館子

授勳六等夷守志奈源江叔子等外從位下有勳切也類史百九十九

○丙子大法師靜安為律師○戊寅火干彌
勒寺焚堂舍五宇○癸未勅曰諸衛府及
官雜色人特聽著緋色袴自餘諸人不聽著
深袴而特聽之徒所著之袴或用黑緋或用
淺緋著人任意不拘文法大夫當色之服還
為士庶之袴知而不糾事涉僭濫宜自今以
後一切禁止不得令著但慮嚴制下入罪者
衆須六十日內皆令換却其權宜行制省弊

為貴貴如今吳桃貴洙黃墨洙洙杓洙杓皂洙皂等也洙洙
 作無貴貴著服難汚汚宜四色袴袴不謂色淺深不
 論公私持所待聽持著服其參議參已上聽通著四
 色自餘諸人不得著吳桃洙一色○甲申勅
 日遣唐使頻年却廻未遂過海夫冥靈之道
 至信乃應神明之德修善必祐宜命命太宰府
 監已上每本每国一人率国司率論師不論當国他
 国擇年廿五以上精進持經心行無變者度

香襲香襲作香椎
 大臣未詳蓋指
 武内宿禰乎

之九人香襲宮二人大臣一人八幡太菩薩
 宮二人宗像神社二人阿蘇神社二人於国
 分寺及神宮寺安置供養使等往還之間專
 心行道念得穩乎云々夏四月壬辰勅自遣

甲午敕云云宜令十五大寺五畿内七道諸口及太宰府
 奉讀大般若經一七日間禁殺生

右可補壬辰余後

按日本紀畧宜令上有敕去歲年穀不稔疫疠四發夫般
 若又力不可思議二十字餘与參聚口史同

勅筑前筑後肥前豐
 勅筑前筑後肥前豐
 勅筑前筑後肥前豐
 勅筑前筑後肥前豐

為貴如^レ今^レ吳桃^三洙黃墨^二洙杓^一洙皂^一洙等也^色洙
 作無^レ貴^貴著^レ服難^レ汚^汚宜^宜四^四色^色袴^袴不^不謂^謂色^色淺^淺深^深不^不
 論^論公^公私^私所^所待^待聽^聽著^著服^服其^其彙^彙議^議已^已上^上聽^聽通^通著^著四^四
 色^色自^自餘^餘諸^諸人^人不^不得^得著^著吳^吳桃^桃洙^洙一^一色^色○甲^甲申^申勅^勅
 日^日遣^遣唐^唐使^使頻^頻年^年却^却廻^廻未^未遂^遂過^過海^海夫^夫冥^冥靈^靈之^之道^道
 至^至信^信乃^乃應^應神^神明^明之^之德^德修^修善^善必^必祐^祐宜^宜余^余太^太宰^宰府^府
 監^監已^已上^上每^每國^國一^一人^人率^率國^國司^司誦^誦師^師不^不論^論當^當國^國他^他
 國^國擇^擇年^年廿^廿五^五以^以上^上精^精進^進持^持經^經心^心行^行無^無變^變者^者度^度

香龕作香柱
大臣未詳蓋指
武内宿禰乎

壬辰上當有己丑一條錯
乱在下註

謹下忌股王字下文八
右八

聖教目錄一廿九言佛說海
王經四卷西晋空法護譯

之^之九^九人^人香^香龕^龕宮^宮二^二人^人大^大臣^臣一^一人^人八^八幡^幡太^太菩^菩薩^薩
 宮^宮二^二人^人宗^宗像^像神^神社^社二^二人^人阿^阿彌^彌神^神社^社二^二人^人於^於國^國
 分^分寺^寺及^及神^神宮^宮寺^寺安^安置^置供^供養^養使^使等^等往^往還^還之^之間^間專^專
 心^心行^行道^道念^念得^得穩^穩乎^乎○酉^酉授^授正^正六^六位^位上^上佐^佐伯^伯
 宥^宥祿^祿長^長人^人從^從五^五位^位下^下○夏^夏四^四月^月壬^壬辰^辰勅^勅自^自遣^遣
 唐^唐使^使進^進祭^祭之^之月^月至^至飯^飯朝^朝之^之日^日今^今五^五畿^畿內^內七^七道^道
 諸^諸國^國讀^讀海^海龍^龍經^經○庚^庚子^子勅^勅筑^筑前^前筑^筑後^後肥^肥前^前豐^豐
 後^後等^等五^五个^个國^國頻^頻年^年遭^遭疫^疫死^死亡^亡者^者半^半獲^獲息^息之^之輩^輩

大甲午勅云、宣令十五大寺
五畿内七道諸國及太宰
府奉讀般若經一七日間
禁殺生殺史百八十三
當丁右七可加三万

既疲造船就中擇窮貧者給復一年○辛丑
太宰管内諸國飢○巳丑勅遣使者於大和
國實錄富豪之資借貸困窮之輩至秋收時
依負得報○壬寅右京入正六位上春男王
賜姓宋高真人○戊申勅遣唐大使藤原朝
臣常嗣副使小野朝臣董使等本朝鳳岑用
涉鰲波心事多睽滯留逆旅朕眷言艱節憂
念干懷方今信風南鏢嚴程已迫如靡監何

監院一本伴イ同止

日本紀畧曰備前
口飢賑信乙并
勅遣唐使等遣
使勸奔進凉京之
是日以下云類史以為乙
卯共日

困雲輶往付之樂意仍遣從四位下右近衛
中將藤原朝臣助勤斃之是日天皇遷御常
寧殿以避暑也○五月巳未遣唐使上奏言
使等漂廻嚴綸未允雖風信之憊乃是天時
而重行之累類有冥妨况巨海之程艱虞無
測不資靈祐何以利往請令諸國轉讀木屨
者經是日詔令五畿内七道諸國始自今月
中旬至使等歸朝之日堅固講海龍王經相

細大尾月

承天

丁巳朔

史世八十七

五畿内

七道

諸國

始自

今月

中旬

至使等

歸朝之日

堅固

講海龍王經相

續日本後紀

續日本後紀

七

并轉讀大般若經辛酉天皇御武德殿觀

騎射丁卯奉授出羽國從五位上勲五等

大物忌神正五位下餘如故羨濃國言古樣

弓弩不可中用從加修理何用之有今須弄

古樣七脚更造新樣四脚許之秋七月丙

寅令僧沙弥各七口讀經於拍原山陵以看

物恠也戊辰以仕町地長七四丈廣四丈

為陰陽寮守限丁廿二人癸酉有

乙丑安蘇山言管

馭家十一處馭家別

馭子百二十人山路後

阻送即繁多良倍

他口勞逸不守始自

今年減公廩額加

食許之類史八十三

辛丑救天平字

元年初書曰諸季

被任諸博士等醫師之後可銘公廩一年之必必令送本受業師夫全取一年俸物情難和分折之事宜有等級須不論在口氣任大口二百束上口百五十束中口百束下口五十束每年拘留隨口可出交易輕物博士料送大學寮醫師料送典美寮大學博士侍醫等氣任之類不在此限

戊申救發遣唐使石直衛中將藤原朝臣助美

副使小野朝臣

望依病不能進

途乙亥東方有聲如伐

唐使戶一四船進奈

已亥東方有聲如伐天鼓

庚辰令七大寺僧三十口於紫宸殿限三十日流仁王徑一百卷以怪異也

七

七

七

七

七

七

七

七

七

七

七

七

七

七

七

七

七

七

七

令僧沙弥各七〇〇
誦經於柏原山陵以
有物怪也兵部有言
准式了者置扶者等
二人許之大和口飢
賑給

和名鈔水菜類云水葱唐韻
云藪胡谷水菜可食也楊
氏漢語初云水葱一云藪
菜 前音本讀同今按藪異作
藪前音石解他草名也

類史六月戊子地震紀畧
百七十一

六月丙申治部卿正四位下安
倍朝臣古八辛年五十八以上世官
六月辛卯初天平實字元年
初書曰諸學生等被任諸
國博士並醫師之後所給
公廩一年之分必應令送水受業師夫全取一年俸物情難和分稱之更且有節級須論在國負任大國二百束中國百束下國五十束每年拘留隨國所出交易物博
士料送大學寮醫師所送曲葉寮大學博士侍醫等兼任之類不在此限 類史八十四 政理部六
受業師料

六月辛丑 一 美八十四

戊申初發遣唐使右近
衛中將藤原朝臣助泰副
使小野朝臣望依病不能
進發以上三十一字記畧

堀本八月十六間空閑

五位已上祿有老 丙辰勅如聞諸家京中

好管米田自今以後一切禁斷但元集旱濕

之地聽殖水葱苻蓮類

六月壬子天皇御清凉殿令助教正六位上

直道宿祿廣公讀群書治要第一卷有經文

故也 丁未太宰府言府吏公廩雖有未納猶被

以正統全給之彼代令國司徵填若當國正

統數少者管內通行許之授正六位上

七二

七二

六八

六八

六六

六六

六四

六四

播朝臣貞根從五位下 丁未勅諸所貢蔭

子孫位子等須式部民部並勘籍之日於其

戶籍姓名之上具注合否之狀兩省之丞署

名其下治部兵部省亦宜同之自今以後立

為恒例 甲午勅令貢雜物之國不許未進

及少拘留醫師公廩待返抄了後充行以為

恒例 八月丁亥敕奠文宣王也 戊子天

皇御紫宸殿召大學轉士學生等十一人進

六三

六三

六二

六二

六二

六二

續日本後紀

卷

載忠載

今論難昨日所講尚書之義賜祿有差是日
 遣唐使表奏到未其表曰臣常嗣等言伏奉
 四月廿八日勅書慰問臣等捧載顛倒涯分
 不次施無遠近資生之道潛通恩及客旅感
 化之心更切臣等自辭闕庭載離寒暑國命
 未宜勞勤頻年雖有_一生分當_一死不悟運
 闕_三秋嚴霜不行常殺之命_一天為_一物偏恩
 曲_三煦理枯之根是知_一臣等年齊柏寢酬恩何

按刑部下疑當有卿字

神名作云美濃國多純郡久美雄良神社

期紙聲蘭臺書罪空滿謹拜表以聞○庚寅
 以刑部正四位下源朝臣弘為兼治部卿信
 濃守如故彖議正四位下安倍朝臣安仁為
 兼刑部卿云○壬辰奉授美濃國多純郡死
 位久久彦神從五位下勅五畿内七道諸國
 勅旨并親主以下寺家所占墾由地未開間
 公私共利若不隨憲法令民愁苦者因宰郡
 司解却見任專當在長科違勅罪○未大

霹靂於監物前
柳樹

廿三日
戊申備前國帆原給之
紀畧

神名式云那須郡三和神社

續日本後紀七

舍人頭從四位下在野王卒○巳亥霹靂於
監物前柳樹往還人休于樹下一男震死一
女傷脛一童統存一女無恙○巳巳暴風太
雨壞民房舍○甲辰奉幣帛并自馬於貴布
祢神册生河上雨師以祈止雨也○癸丑降
雨殊切奉幣賀茂上下松尾山訓垂水佳吉等
名神以祈霽季●九月辛酉下野國那須郡
三和神預之官社○癸亥又奉幣馬於貴

親王下疑脫已下三字

布祢册生河上雨師以祈止風雨也○甲子
是重陽之日也○天皇不豫停廢節會但賜
菊酌見糸親王侍從已上於廊下賜祿有毫
○巳巳定太宰管
寺別御被一條以宛布施○巳巳定太宰管
內地子交易法綿一屯直稻八束○甲戌勅
令修理天下定額寺堂舍并佛像經論及神
社諸社○甲申徙七月至今月河內參河遠

續日本後紀七

道上思脫七字

後紀八延曆十八年五月
神名式云知夫郡比奈
麻治比賣神社

江駿河伊豆甲斐武藏上総美濃飛彈信濃
 越前加賀越中播磨紀伊等十六国一一相
 續言有物如灰從天而雨累日不止但雖似
 昨異無有損害今茲畿内道俱是豐稔五穀
 價賤老農名此物米華云●冬十月戊子遣
 左兵庫頭從五位上岡野王等奉神宝於伊
 勢太神宮○甲午春授隱岐国无位奈麻治
 比賣神從五位下○甲寅太政官外少太宰

詔人之度量豈非一同誠豈行能各有歸趣且智德懸差為檢系者無向隱顯不限負教同共選舉其道業優潤能堪傳灯及精進苦行衆
 所共知每大寺簡擇七人以下具注羊籍若無此類不可強舉縱雖人多同宗之人不得專舉遍詢諸業仍須細一人每寺須頭封大衆而
 撰之令別當三細并奉頭同署其帳皆三年一度造簿十月之內為例進之 諸宗部

三華步作草井本作
辛巳草

癸巳以下六十三字錯乱
上甲午上可列

府例進緋綿細一百端今定緋細十端黑緋
 細四十端緋細五十端畫華五十枝今定白
 華七枝畫華七枝○未勅畿内諸国雜官
 稻代収錢一切禁之○丁酉喚集諸司官人
 能書者五位已下批人於冷然院奉写金剛
 壽命陀羅尼經一千軸是日天皇遷自常寧
 殿御清凉殿○癸巳民部省言永大帳口率
 之數或国戸到二三丁或国戸到三四丁而

也或当作色

彗星

廿六日 庚戌彗星猶見

頃年檢損由使帳多丁之定是遭損多課之
 烟必以為得也通計之率理不可然自今以
 後損得戶丁彼此同率許之○戊戌酉剋白
 虹竟西山南北長卅許丈廣四許丈須臾而
 銷雪○丙午夜彗星見東南其氣赤白竟天
 數許須臾而不見授正六位上安倍朝臣朝
 繼從五位下十一月辛酉勅廻者妖祥屢
 見氣祲不息思民年歲忘寢食其令黎庶

詮

無疾疫之憂農功有豐稔之喜不如般若妙
 經之力大乘不二之德普告京畿七道令書
 寫供粮般若心經仍須因郡司并百姓人別
 俾出一文錢若一合米郡別於一定額寺若
 郡館収置之因司講師惣加檢校所出之物
 分為二分一分宛寫經料一分宛供養料其
 米來年二月十五日各於本處屈請精進練
 行堪演說者開設法筵受持供粮當會前後

續日本後紀二

十四

○彗星

外五位外下當有正夜
小字不書聞無

并三ヶ月内、禁断殺生、公家所捨之物、每二
會^{充死}處以正税、稻下百束、^{充死}宛之、^{物會}庶使普天之下
旁^平薰勝業、率土之民共登仁壽^{乙丑天皇御世宸殿}。辛未、彗星
見東方、是星起十月廿二日、至今月十七日
每夜寅尅見東方、其長七尺許^尺。○甲戌、以從
五位上真围王為大舍人頭、從五位下文室
朝臣氏雄為内匠頭、正五位下藤原朝臣嗣
宗為兼兵部大輔、少納言如故、從五位下岡

卷八十三 七十四 古本

侍從忍術

皇太子加元服

一本作元稟温問東華
華下字

於王為内膳、正從四位下滋野朝臣貞主為
彈正、大弼從五位下藤原朝臣諸氏為右衛
門權佐、侍從從四位下正行王為兼越中守、
從四位下和氣朝臣仲世為阿波守、從五位
下在原朝臣仲平為豐前守、右京人散位從
七位上勳九等坂上忌寸豐雄改忌寸賜宿
祿。○辛巳、皇太子於紫宸殿加元服、詔皇太
子恒貞、風標岐山、疑元稟温問東華守器上

續日本後紀二

一五

續日本後紀二

一五

序離幼從長日以躋昇今令心官并安大尾今月休辰肇修元服
 義兼四礼道重斯伴一官三加盛德以之備伴并安大尾克融兼祧由
 其逾楸嘉慶之事豈獨在率一本宜洽愷決被之
 率土可賜天下為父後者六位已下爵一級
 兼和四年以徃言上租稅未納咸從免除普
 告中外俾知此意无位佐伯省祿貞子紀朝
 臣是子粟前栗伴一直久直人永子吉野直人高子並授
 從五位下以東宮侍女也是自亦源朝臣融

神并安大尾

太上并安大尾

於内裏冠享天皇抽筆叙正四位下史九十九嵯峨未
 皇第八子木原氏所產也賜之天皇今令為子
 故有此叙賜見系親王已下五位已上祿有
 冕史九十九癸未先木上天皇先御冷然院次御神
 泉苑放隼擊水禽天皇獻御馬四疋鷹鷄各
 四聯伴一聯史九十九嗅鳥犬及御屏風種々翫好物授无位
 源朝臣生從四位上從五位下滋野朝臣貞
 雄從五位上從四位上史九十九笙朝臣繼子正四位

慈朝卒

下從五位上内藏省祿影子從四位下无位
 菅原朝臣閑子大中臣朝臣岑子並從五位
 下以當日陪奉先木上天皇近臣侍女之類
 也賜扈從諸臣及外記官吏内記等祿各有
 毫○甲申律師傳灯大法師位慈朝卒俗姓
 長尾氏右京人神護景雲四年得度法相宗
 住西大寺教少僧都常騰之入室也卒時年半
 二嶮峨大平故寺天皇太后御朱雀院宴五位已上賜

綠縹色

其灼然其下
疑有脫字

奏字疑衍

祿有差●十二月七箇朔宮甲午彈正基奏朝服之色
 明在法條而今會集之時有綠無縹僭上之
 弊遂失致敬替之朝儀理不可然紫緋之及
 其灼然易就而正綠縹之次其類猥多難得
 而伴一本若非早糾正恐流道道思返望請仰式
 兩省得文武諸司移八位以下人位姓名於
 臺仍遣巡察等對勘位名若猶不改年五六
 月為例令移奏許之丙申山城国宇治郡

公由一町五段三百步賜充大臣正二位藤原朝臣緒嗣○丁酉十三日延名僧百口於八省院令轉讀御願奉寫金剛壽命陀羅尼經千軸也○巳亥十五日類百七十八册天皇於清凉殿修佛名懺悔限以三月三夜律師靜安大法師願安實敏願定道昌等迦為導師內裏佛名懺悔自此而始是日勅曰小野篁內舍論旨出使外境而稱病故不遂勅因命准摠律條可處絞刑宜降死

三代實錄貞觀十八年六月廿二日記載元興寺僧賢護申陳你先師故律師傳燈大法師位靜安承和年中奉勸國家礼并佛名始行內裏漸遍人間与此所記合一代要記謂始于淳和天皇之時筆根元以為室龜五年始行之

於內裡始佛名懺悔

小野篁遠流

古今類聚云云其國小
なるを以て其國の
おろそかにする人の
に非ざる

与恐而

一本宮井安担大

一本宮井安担大

罪一等处之遠流配流隱岐國初造船使造船之日先自定其次第名之非古例也使等任之各駕而去一漂廻後大使上奏更復卜定換細尾伴其次第第二船改為第一大駛駕之於是副使篁恐對陽病而留遂懷幽憤作西道謠以刺遣唐之役也其詞牽与多犯忌諱嵯峨木上天皇覽之大怒令論其罪故有此竄謫壬寅佛名懺悔竟施導師僧五口物及得

和名鈔五山城國紀伊

廿五子内親王

廿五子内親王

度者各一人○甲辰從五位上藤原朝臣春
 津為侍從○乙巳山城國紀伊郡空閑地二
 町八段賜繁子内親王○庚戌芳子内親王
 薨嶮峨太皇太后所誕第五皇女也依太后
 旨停監護使○辛亥追小野篁所帶正五位
 下之告身大安寺僧傳灯大法師位壽遠卒
 俗姓棕橋部長武藏國人也延曆之末出家
 得度大法師安澄之入室而三論之學有邑

取精因明諸人推服卒時年六十八

續日本後紀卷第七

本云保延四年七月按圖了

天文二十二年二月了

以称名院右大臣真蹟御本遂抵校了

平權案

文政七 甲申閏月六日以細井本校

天保癸卯五月三日以堀氏本校

弘化二年十月十四日以豊官崎文庫校本訂之

号宮本

望之 元融 知雄

續日本後紀七

廿八

