

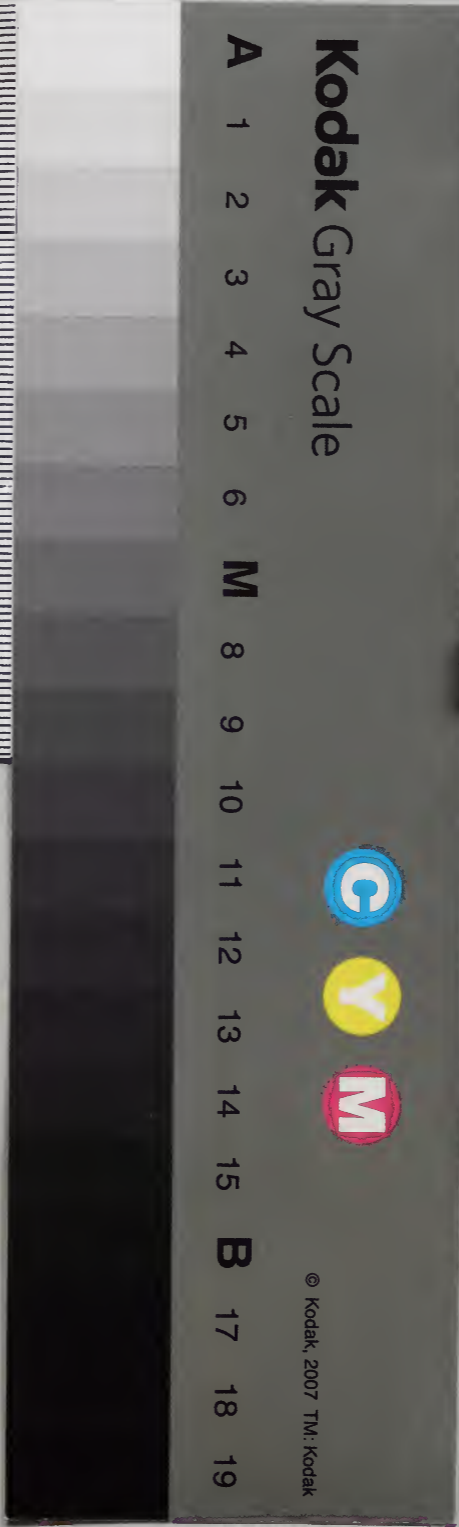
嘉應二年 自四月至十二月

日次記

內閣文庫	和書類
一五九二號	
二二〇冊	
一六〇函	
一七架	

內閣文庫	
番號	和 15912
冊數	220 (64)
函號	160153

猪





嘉應二年夏

四月大



一日辛巳

天晴燒病不發公舜法中來授戒

覺智僧都相率弟子六口始大般若讀

經限以七<sup>驗</sup>十日阿闍梨實晴來加持之佛

法之初<sup>驗</sup>雖未代不空者也

三日<sup>癸</sup>未晴<sup>簾</sup>資長卿未隔<sup>簾</sup>逢之所<sup>歸</sup>惱之後

尚不<sup>歸</sup>快之故也良久談話晚<sup>了</sup>以<sup>了</sup>

淺草文庫

七日丁亥雨此日三未所修之火般若讀經  
結願也

八日戊子晴不出行今日向季長家違方如  
先

九日己丑晴不出行小兒參高松院

十日庚寅晴不出行今日達春門院入内

十四日甲午晴此日無齋王楔支

十五日己未晴恒例之尊勝念誦於別屋修

日來之湯治今日心乏

十六日丙申降雨此日攝政被參賀茂雖甚  
雨被參是院宜云云余不出行

十八日戊戌朝間天晴盡風雨入夜人晴晚

景參内逢邦總亦云未次三日故殿若君  
可有首眼髮為加冠冠可令渡淨之首相國

入道所申也云云答可行向之由ノ於進

弟才也祖母家可有此髮云云

十九日己亥晴此日法皇令下向南京給明日  
依休可有御受戒<sup>依</sup>支雖凶會日今日所令  
出京給也<sup>依</sup>栲政於宇治有<sup>依</sup>淨設<sup>依</sup>支<sup>依</sup>枝引<sup>依</sup>淨  
馬又被進云云<sup>依</sup>淨戒<sup>依</sup>條<sup>依</sup>資長<sup>依</sup>卿草<sup>依</sup>清書<sup>依</sup>忠  
親<sup>依</sup>卿云云<sup>依</sup>故院<sup>依</sup>淨時<sup>依</sup>實光<sup>依</sup>事<sup>依</sup>之<sup>依</sup>伊通<sup>依</sup>為<sup>依</sup>中  
納言<sup>依</sup>清<sup>依</sup>事<sup>依</sup>云云<sup>依</sup>入道<sup>依</sup>相<sup>依</sup>府<sup>依</sup>日<sup>依</sup>為<sup>依</sup>受<sup>依</sup>戒<sup>依</sup>被<sup>依</sup>下  
向有<sup>依</sup>恭<sup>依</sup>駈<sup>依</sup>木<sup>依</sup>云云<sup>依</sup>戒<sup>依</sup>條<sup>依</sup>永<sup>依</sup>範<sup>依</sup>卿<sup>依</sup>清<sup>依</sup>事<sup>依</sup>朝<sup>依</sup>方  
御<sup>依</sup>重<sup>依</sup>公<sup>依</sup>卿<sup>依</sup>也<sup>依</sup>故院<sup>依</sup>淨<sup>依</sup>時<sup>依</sup>知<sup>依</sup>足<sup>依</sup>院<sup>依</sup>御<sup>依</sup>時<sup>依</sup>殿

如此為<sup>依</sup>淨<sup>依</sup>共<sup>依</sup>令<sup>依</sup>受<sup>依</sup>戒<sup>依</sup>給<sup>依</sup>戒<sup>依</sup>條<sup>依</sup>敷<sup>依</sup>光<sup>依</sup>朝<sup>依</sup>宦<sup>依</sup>草<sup>依</sup>  
之<sup>依</sup>彼<sup>依</sup>尚<sup>依</sup>非<sup>依</sup>公<sup>依</sup>卿<sup>依</sup>但<sup>依</sup>今<sup>依</sup>度<sup>依</sup>只<sup>依</sup>別<sup>依</sup>儀<sup>依</sup>也<sup>依</sup>莫<sup>依</sup>云云<sup>依</sup>  
廿日庚子晴自今朝女院有五<sup>依</sup>躰<sup>依</sup>不<sup>依</sup>具<sup>依</sup>之<sup>依</sup>穢  
今日<sup>依</sup>栲<sup>依</sup>政<sup>依</sup>被<sup>依</sup>及<sup>依</sup>洛

廿三日癸卯雨降此日故栲政殿若君於近  
制<sup>依</sup>才<sup>依</sup>有<sup>依</sup>元<sup>依</sup>服<sup>依</sup>支<sup>依</sup>  
件家祖母二品被坐依  
有不定之儀之由<sup>依</sup>那<sup>依</sup>總<sup>依</sup>卿<sup>依</sup>再<sup>依</sup>送<sup>依</sup>仍<sup>依</sup>暫<sup>依</sup>於<sup>依</sup>豫

之間成克許左近少將顯信朝臣為使來

着束帶寬治其細朝臣直衣云云答只今可參向之由

顯信則着束帶薛繪白彼茅昇自中門

廊欲着座之間上達部未着座仍招奉行

光長問之申云沛着座之後人不可着座

云云先例公卿着座之後加冠來着仍所

座之後公卿可着座可然而令度休每主人加冠着

余入自寢殿南面西才一間此間上達部

經座未與座後才着第一座件座無對座

京錦首西才五間也其後良久人不

座不知何故中宮權大夫定房新中納言

那總右肅門替魚雅藤中納言新藤中納

言忠親源中納言雅賴宰相中將宗盛平

宰相教盛才適以着座殿上人同着

余前物折敷高坏四本陪膳和泉守季長

人飯在此中公卿殿上人座豫居饌飯日

君之是休嘉所例歛

次一獻勸盃左近少將有房朝宦臣先例藏

盃今度不然如何但延久殿上四位勸之云云執子藏人五位

巡流如恒次居汁居折敷倍膳役送日前

之居ノ教威御候采宮余以下自余公卿藏人五位役著少次

二獻教威御執子殿上五位次居菓子膳陪

者不待居ノ食之者也次可敷日役送四座日前而敷

剋不敷之爰右近少將先能朝官臣伴人奉

院宣行

此吏人以側參進与部總御有身邦吏先能

座及已及牧度如此之間時刻推移良久

先能朝官參進申刻限到之由退了先例

百奉行人日刻則和泉守季長前下主人總守

高佐各取管四座一枚敷西才六間冠者一枚

新南面一枚理髮斷次邦總御起座參進

先光能朝官未告之是為敷持若君

次若君經寢殿西廣庇并南貴子敷木入

西才六間着奧烟座

南面那復總御相副款

依為殿

上童着伴裝束而令度無其儀仍皆

着真衣

浮文龜甲織物指不結髮故稱改殿元服之

時如此

退皮例已為廣儀若可被過天喜例

逐度之

嘉例已為廣儀若可被過天喜例

有殿上竟更也

次左兵肅佐季祛取冠

皆

皆 豈若君右方次右肅門佐忠度元河

君柳

豈左方次左肅門佐信基元櫛內

打

乱

皆檀多五枚櫛二枚

髮

櫛一筆刀一柄已上三人殿上人也

次脂燭二人參候四座左右

藏人兵部權大補光雅侍

從成家

次藏人五位二人

季佐賴高

持參替

脂燭

盛火道居折敷

各豈脂燭人前退下次理

髮藏人頭右近中乃實守朝臣經南簀子

敷進着理座

入自當間

先取冠拔巾子返豈柳

苜用櫛巾

以黃為表或說云

元髮撈自中

分髮先梳

以黑為表云

以小本結之

次梳右方

如左但

解左小本結梳合之左

車取之右手取之長本結兩之

以短方

卷

五六返許之後結固之也真結以髮桴引邊

幅幅瓦櫛梳上之次以刀設髮繞返入刀瓦

髮桴分髮末以髮兩之各以紙橫結其末

先左以本結長方卷固之切末先切書梳

上髮瓦巾子入髮退去理髮後法不知子

注之定有相遠髮桴先細只隨見及如

簀子之度出東梳戶外能徊如何但或次

便所云次余拔髮瓦笏起座著理髮

座經座上冠者與豈笏瓦冠入冠者額入

巾子結鬻尾實無此取髮桴渡額左右

度返入髮搔取笏復座次理髮人參進如

形理髮調雜具等退下次冠者起座暫避

余手也氣也經本路歸入曹司行邦總御杖扶

持次忠度搬河杯信基瓦櫛巾所豈冠之

之各退下初役人搬暗燭殘折敷木下次

季長高佐搬回座次敷加冠座散位光魚

瓦疊左馬助季佐瓦龍鬻散位賴高叔錦



端茵次才重鋪之冠者左次歲人左少并

經房經筭子數訖余座前作云冠者叙正

五位卜者余不堪不審問之無右字作叙

不學悟仍一旦間之然而猶御冠者此更忽

自本所經奏聞更奉勅令宜下之然者上

御絕不及身汝終余存可百作他并之由

而經房去便可宜下之由魚蒙其作且是

被逐告例歎云之仍則作之其旨如

經房退下延久寬縮以并注作下被宜下

作下干經房之由本所被存也不社左右

莫也隨寬治為嘉業為隆子兼之皆是歲

人并也就中經房內為院強純被逐吉例

之有又求無由緒加之益賦莫之并官宜下

之事便作之者恒例也又誤縱院不當之更

本所之所存專不可可謂就中近代之佐作

法寔可然次居加冠亦物陪膳役送日高

二杯十即居理髮前物如恒此間余移箸加

冠座次中宮柱大夫定房御起座元盃勸

余執子余撤右肅門待之起座經端

座進寄余前地間定房下官授盃並雜及

座巡行如恒項之大吏改著紫束位用五

寬准於中門廊前平板敷拜依兩儀

祝云中邦總鄉扶持之前駮小不參進武威獨

元松明儀中門內方早歸入曹司次新藤中納言忠親卿取釵

入錦袋下官前宰相中將宋威卿元女紫

束同下官前此間給理髮祿女紫

則左少將定祿朝官元釵給前駮氏權少

捕宋准元紫束同給一此間引出物馬一

正自方引出之五位一人東府一人引之

渡南庭列中門余前駮受元之次余拔著

敬起座而人之尚不起仍暫遲之則各起

座之之後余經本道敬退出之間邦總鄉

亦云大吏名字未一定永範卿所擇申之

名二並忠家實其不仗仍故殿清時內之

敦細所擇擇之名三被元出之某通忠房貞

實木云之此中被尋人之之處各申可被

用某通之由而伴某通為謀反之者不謂  
為賴後之歎棄元官錡伏此事蒙其眾不  
敵非常之者是也而或申可有禁忌之由  
又如此下劣之輩強不可及沙汰歟如何  
云々余云某通事不知子細若有難者被  
用他名有何更或忠勇不惡歟又強不可  
憚者非此限尚被曰人々可被計定左右  
只在眾議者邦總御退及ノ  
此更始終本  
未全以不知

更難亦是非名字于今未定在不便事歟  
或人云為永範頃不足言更歟云々

余以信甚令觸案内於二品方即參內小  
時大夫參入自左肅門陣代進立中門付

右少將春通朝臣奏更由舞踏次至上出

衛清直大夫依召參清前弘清而南向贊  
子敷邦總御被扶

持之朝臣次寶舟朔官元紅清拍一重給大夫

自南廣庇大夫懸清衣於肩降中門拜舞  
方持參之  
先例於清前之庭拜而依兩儀無其  
便仍於中門拜之

先是作昇殿去仍一度拜之次昇殿

上昇自殿上署端座从中仲其與座橫人

次仲其自袋取出簡付簡如本入袋立

召主殿司令直燈次居湯清三人新大吏

居上下署之實仲其候奧座未如

歌取下署各退大夫起座已上付簡

余次被下禁色宜旨下

親上大夫於便取改署下

衣下襲表袴木也余退出于時天

已明卯刻許也今日加冠吏雖不可必然

故殿深恩何時可報哉加之有院宜之間

所行向也

今日吏奉行人邦總卿光能朝臣光長木

也哉云甚多云奉行吏先被作後經朝

中辭申之重被作之愁奉行而間依穢重

又辭退仍改力光長云梓率出物鈕不

付平緒如何用細鈕之時可付平緒欵且

是嘉業例也 此日大吏前駢六人 季長 倭成

高佑 光益 賴高 貞俊 邦總 卿 宋盛 卿 顯信

朔朝中臣未相具之後同大吏參院依伴於

中門付左近少將院範朔朝卜奏事由拜舉

即被伴昇殿昇自殿上口方藏人付簡湯

漬如恒依召參淨前被引淨馬 重近一人 引之嘉承

近衛 一人 引之云々大吏下自中門內方元總未一

拜前駢季長受取淨馬如何嘉業庵從之

殿上人藏人少將宋繼受取之者即退出

不參達春門院御方是眼前上皇伴云女

院御此不同也云々仍不參但注參御

前昇殿是別也尚可付簡須且不枝作

昇殿又勿論也及近來才大吏前物如恒

陪膳重方朔卜云々書下也又以重方云

家司

權右中弁重方和朔卜 中宮大進光長

宮内少輔棟範

職事

和泉守季長 散位光益

知家事

主祝祝允親重

案主

刑部録久行 主祝祝允屬忠弘

雜色長

下毛野毛武成 東府長 松久 光長

今日更一向院御沙汰云々光能自院被  
作付奉行云々

廿九日己酉天晴盡間風吹雨降晚景参内  
次参院於建春門院御方女房出逢頂之  
退出柙於内邦總御語云大夫今日可任  
侍從云々而無其事仍今日着直衣雖可

參不<sub>レ</sub>依無其<sub>レ</sub>更停心<sub>ノ</sub>但可參白川殿  
云<sub>レ</sub>是事專不當更也著直衣初度之出  
仕不參院內私行尤見若不知案內也又  
何故不任侍從哉依其更出仕心人不得  
心

廿日庚戌晴晚景雨下不出行雷發聲去夜  
大夫任侍從云<sub>レ</sub>不可然之由那<sub>レ</sub>總<sub>レ</sub>身<sub>レ</sub>而  
今又如北如何

閏四月小

三日癸巳天陰入夜雨今日參內次參<sub>楫</sub>改  
御許公更之間更多<sub>レ</sub>申之大畧官<sub>卷之</sub>更  
也子細在別

四日甲寅朔<sub>朝</sub>間風烈午後天晴今日<sub>新</sub>侍從  
被申慶去<sub>レ</sub>子刻許被參女院前<sub>馳</sub>三人  
顯信信基木<sub>共</sub>在<sub>レ</sub>別當<sub>經</sub>家<sub>朝</sub>臣<sub>為</sub>  
申次藏人改任付簡湯清如恒是元服之

夜不參仍今夜有昇殿也次參御前小  
時退出琵琶一面入錦袋女房卷出之共  
人多之云々

十二日壬戌晴重家御卿未女院淨庄之役走  
工之被申院為淨使可參院仍先未此才  
也子細示了承了

十五日示了壬戌晴自雅賴卿之許借送土記三  
而卷返卷江家官春抄之返夫之次也

十六日丙寅天陰不雨下此日於女院御所  
有童舞御覽詔覽重夫前大僧正被獻

十二日壬戌晴重家御未女院御庄之役矣夫  
工之被申院為淨使可參院仍先未此才  
也子細示了承了

十五日示了壬戌晴自雅賴卿之許借送土記三  
丙卷返卷江家官春抄之返夫之次也

十六日丙寅天陰不雨下此日於女院淨所



有童舞御後夏前大僧正被献也源中納  
言雅願新三位重家亦参入又左兵衛督成  
範推参也殿上人亦女人許参候下官依  
灸治相乱於簾中見物舞左右各十此外  
先振鉞又安摩無答舞童躡顛雖容顏不  
美於舞者堪祛也熏燭夏ノ退音聲長慶  
子源中細言舞間亦云依平清水別當光  
明配流之間夏今日参内云々今日自

内御琵琶可修理進云々又給草子一帖

古今可書進云々依不可返上ノ

十七日丁卯終日兩自栲政御許職夏前豊

菰守祛業為御使持来多武岑恠異占形

氏公卿之中已亥年人可慎病夏廿日之

内戊巳日云々下官當其年也苗占形能

業向三位中将之許云々此日返上平本

於高松院又給故殿御筆古今一部為寫

不申請也

十九日己巳昨日物忌也今夕自內藏人回  
術內御使來去先日不給之御琵琶也彈  
安之躰可直也去々

廿日庚午今日午刻成刻兩度地震今夕以  
國行返上御琵琶於內付直柱又懸改緒  
也納長櫓今夜為方遠向季長家自重家  
之許進太相入道返進之也女院御居庄下司也

也

廿三日癸酉陰晴不定 大膳權大夫奉親

朔官朝臣未密之持未天父奏案付見之慶尤重

可恐示變也人示以人示云未月晦日於曉峨釋迦

堂可供養法華經是為二世資糧也奉始法

皇執柄三公九卿男女貴賤倚勸進之余可  
可奉加者余諾

廿七日丁丑晴入夜小雨參院并內逢申核

改談話之次日申官<sup>奏</sup>支持父判<sup>奏</sup>或心<sup>奏</sup>擇父  
之方為上或為下如何 答此事 不知云云 立西行廊二  
間之時倚西<sup>下</sup>可立欵 答可 然

五月大

五日甲申雨節供如常

陪膳行願 行妻<sup>成</sup>

余依<sup>首</sup>不身

不著之入夜院藏人行房未催云來十日可  
參法勝寺<sup>廿</sup>誦結<sup>鄭</sup>者申可參之由<sup>ノ</sup>

六日乙酉雨女院<sup>沛</sup>方<sup>柳</sup>有<sup>御</sup>風<sup>章</sup>云<sup>三</sup>仍

台公<sup>舞</sup>法<sup>中</sup>令<sup>受</sup>戒<sup>給</sup>今日<sup>別</sup>妻<sup>不</sup>御<sup>其</sup>

驗<sup>欵</sup>余<sup>入</sup>夜<sup>退</sup>出<sup>今</sup>夕<sup>三</sup>位<sup>申</sup>將<sup>被</sup>參

十日己巳晴<sup>卅</sup>日<sup>法</sup>勝<sup>寺</sup>三十<sup>誦</sup>結<sup>鄭</sup>也已

刻<sup>著</sup>直<sup>衣</sup>參<sup>法</sup>勝<sup>寺</sup>三十<sup>誦</sup>結<sup>鄭</sup>也已<sup>刻</sup>

著<sup>直</sup>衣<sup>參</sup>法<sup>勝</sup>寺

半<sup>薙</sup>車<sup>隨</sup>身 上<sup>蔭</sup>冠

昇<sup>自</sup>阿<sup>弥</sup>

陀<sup>堂</sup>東<sup>面</sup>小<sup>階</sup>經<sup>東</sup>簀<sup>子</sup>向<sup>南</sup>廊<sup>方</sup>質<sup>長</sup>

卿<sup>相</sup>逢<sup>余</sup>曰<sup>云</sup>先<sup>例</sup>大<sup>臣</sup>元<sup>布</sup>施<sup>欵</sup>如<sup>何</sup>答<sup>先</sup>

不見<sup>欵</sup>云<sup>三</sup>午<sup>一</sup>點<sup>御</sup>幸<sup>供</sup>奉<sup>參</sup>會<sup>之</sup>

軍列立東庭北上余降自堂東面南階加

別上依人較多而狹頤西下南面立廂

也次寄御車於廊東面侍政寮下沛下余

內府以下自東庭北行昇堂東面下階經簀

子入當回署長押上座枋改先是著座次

上卿重威卿召行更并經房尋更具否款不同

及其後率色枋改之楷許重威作云鐘

經房及著北紫座而司座上召預作之則打

鐘次證義者著南座聽衆著北座次誦師

誦南著礼盤三礼次著高座次打磬次與

次堂童子著座次行花莒次散花行道次

法用次論義間者座在訖僧木起座此間

政大上忠雜參入平衣直衣楯贊也暫而內府退出入次

重威卿如初召經房作鐘次又僧著座如

初座更入又弟三座始又同前此座法用

之間余起座退出降北面西階初路依御

不顯也余參內入夜退出

十九日戊戌參女院恒例御舍利誦也論義有

興誦卷猷嚴三井向者淨心山苦共本寺之

學者各有名譽

廿一日庚子天晴午許大外記賴業未申云

今月可有賑給定云左相府依不可被

出召仕且可申支由旨有命若參仕者何日

可社行訖答云明後日廿三日可參完勝

誦其次可直欵但內々相尋白次自是可

亦者又伴云或職未作之又外記未觸觸

恒例也先例不日如何賴業申云奉大臣者

外記相存次未觸申之皆有故障及納言

之時經奏聞依勅定納言行之也者不必然

雖大臣奉勅是例也只隨時更也尋白次

於在憲之處廿三日吉者觸觸遣官外記為

令催并參議也

廿三日壬寅天晴此日寂勝誦初日也又有

賑給定支早且先參中宮御所高倉依蓬

屋与禁裏行理程遙也未刻着束帛蔣繪參

大内經華法門南殿御後再步弓塲殿木着殿

上座先是衆僧參上ノ仍則書自殿上上戶

經篋子數着御前栲政内府中宮大夫

定房平大納言重盛大宮大納言隆季五

系中納言邦總木自本候座自余么御或候殿上或能佃

便衆僧之礼之間也次講讀師着高座誦

南讀此間堂童着座次威儀師打磬二公

卿御首笏次喚中此間分花苧次散花行

道喚不次誦師啓白多起喚中臣將寶守臣朔宮

出自殿上戶經孫跪庇入自南末三間跪高

座右方伴御頭起ノ左廻可尋經本路返

下次神心讀經次勸請此間威儀師起座

經孫庇跪經執西邊開沛經箱蓋取瓦出

御經二卷如本引掩蓋并覆木登御帳間

豈誦師亦執經本路復座次釋經次論義

誦師山階 寺權別當法權大僧都 不祚疑難

只曰題許也依為證誠也誦師百二箇系

覺悟釋越答ノ惣誦師啓白之為躰可謂

神妙也次依證誠令秀能僧打磬次六經

廻向木之後誦讀師復座誦師經母屋南

後木着證誠座讀師經證誠前并沛帳

次威儀師進自廣庇登自願間跪證義者

座邊呪願 變 縮 觸退歸之次跪廣庇南端東

西 百僧正從僧 二音 更及昇進跪凡僧座末

告三礼由ノ復座次僧正從僧取草座恭

進進自廣庇也敷礼盤上南礼盤ノ退俵箕子

敷邊次呪願山階寺別當僧正昇 呪證義

例也 三礼誦師下 着礼盤後僧總座前

小着南礼盤三礼 三度礼佛次行香先威

月經沛帳後着北

儀師進行香札下次公卿未解釵豈笏別

居札下檣政余未直進依為月間也威儀

師分輪次才取傳之威儀師前行經札束

檣政以下二間簾下作輪立一火蛇取修

理助高階仲其行夙遲參檣政社催之

即參自廣庇凡火蛇立加公卿未一則南

行入自額間先行證義者立向次三礼次

呪願各立礼次入自母屋南第二間僧總

也自上齋次第行僧總誨師僧總五人依

智智立凡僧座上凡僧誨師五人經僧總

不起仍不行之道代如云自南茅

座未与凡僧座之間南行德衆座

一間出強廂直折南降長押殿上戸作

輪立一更經贊子敷如本別居札下返輪

威儀師次才各復座檣政直復座余以

仍余登自次後復座也次仲基返

豈火舍退下檣政并余如本帶釵自余人



只午持之次僧侶退下次公卿自下廊

下候殿上檨改日社次夕座檨改以經房

召頭中將則賴定期朝臣參小板敷下檨改

被亦乘色先例絕不擇奉行人賴定出與

名門作鐘於檨改亦云不申亥由直作鐘

如何云々則槌鐘次出居昇自青瑯門着

座少檨將次檨改已下着御前座內府

退即社次僧參上頃遠仍檨改證誠二

人昇自額間着座自余次才着座威儀

立長檨橋衆僧着座之師留世間家通御加着御

前座次誦讀師着礼盤三度礼佛各着

高座誦師權少僧次堂童子着座次頃中

間分花苜次散花世間余可行賑給定之

由獨申檨改之許諾則下宮經殿上御

後木着陣座左大弁寶細右少弁則寶細

御御着横切座次余移着外座寶細以扇

直沓次實總署座次余召官人令直狀又  
作官人召外記則大矣外記賴業參狀余  
作云例文賴業退去次六位外記持參例  
文莒直余前其莒入筆一西卷有義  
諸事補任一西卷諸事著文西卷  
兵庫密卷文左事門仿今度可余一之被見之  
勤仕之使之側記本也

此間直硯莒於參議座余見一瓦笏目實  
總之移著參議座南頭指余又再筆也  
實總直笏瓦續帝丙返摺墨元笏假筆也

余指許實總取筆持訖見合例文側記本

與棄之實總盡之自本書儲懷中之端一

為人乞訖押硯於奧元制定文於笏進未

余直笏元之參議後座之後被見之入例

文莒例文暫取出之瓦笏以官人召少弁

則米執余給莒直笏給作云內說則退及

一世間夕座一僧頭之魚光米膝膝突返給

之去便善爾一者仍苗直之魚光退一余不

也結申 此間實總復本產一次余以官人百

外記則賴業真人來試余返入例文未給

莒 定文在 此 賴業取莒候余目之賴業唯退

去一次六位外記參進椒磧莒一次余起

產參御所 也 朝餽方 雖御物忌外宿人參也

榜政被候余四申今日行番路 事也 有西

傘云是恒路也執柄立之時或又有用路

不謂經御帳後額間未退下也云云是必

每度非可用之路只任意之而為也者又

被舟云夕產曰者長 延曆寺被并 裝束 覺法平子云

及九菜未于時成刻許也

余日賑給定左肅門依信基依遭母喪以

兵庫頭範保為代官令勤仕之是恒例也

廿五日甲辰晴參女院資長卿亦送云昨日

參內參仕公卿七人實房並稚教盛信隆

永範資長 實定也 榜政每御著座

右表門替作鐘支<sup>朝</sup>朔座誦師玄緣僧都奇  
曉婆娑論義誦卷不分明又證誠不請云々  
夕座誦師覺長法眼間者性<sup>山</sup>憲<sup>朝</sup>雅<sup>臣</sup>能  
間能卷云々

廿七日丙午晴一昨日有僧<sup>支</sup>云々枝見<sup>関</sup>  
書興福寺權別當法<sup>平</sup>覺<sup>殊</sup>任權僧<sup>正</sup>六  
僧<sup>正</sup>希代事也曾有云々此外大小僧都  
律法<sup>平</sup>法眼法橋<sup>凡</sup>其<sup>教</sup>不知幾多不<sup>違</sup>

具記其中教緣<sup>平</sup>法<sup>平</sup>人以許之<sup>頭</sup>智<sup>同</sup>  
釵世上不力可云々<sup>倚</sup>幕<sup>莫</sup>不<sup>驚</sup>耳目<sup>此</sup>次  
阿闍梨解父有其<sup>教</sup>又  
七宮<sup>枝</sup>蒙親王<sup>宣</sup>旨<sup>孫</sup>重<sup>七</sup>事也仍以行<sup>賴</sup>  
申賀由<sup>了</sup>又<sup>奧</sup>幾<sup>夷</sup>秋<sup>秋</sup>秀<sup>平</sup>任鎮守府將軍  
亂世之<sup>甚</sup>也<sup>基</sup>  
廿八日丁未晴天下有旱<sup>懸</sup>之<sup>訖</sup>去<sup>祈</sup>仍自  
今日東寺長者僧<sup>正</sup>禎<sup>喜</sup>於神<sup>衆</sup>苑<sup>始</sup>

行孔雀經御讀經云々

廿九日戊申晴入夜雨終夜不心衆民悅豫

云々

六月小

二日辛亥雨早且竊見水卅十余年以來亦

一之洪水也近日下民愁早暵仍自去廿

八日改行孔雀<sup>孔</sup>經御讀經自翌日甚雨迄

于今日已以大洪水回土雖心早暵之歎

歎

黎民遷懷水植<sup>損</sup>之愁云々佛法之効驗雖

揭翠只恨及此洪水今日午刻以後晴

六日丁卯卅日太政大臣上表使將通親勅

卷使少將定能朝臣作者成光朝臣清書

定長云々

十九日戊辰參女院恒例御舍利誦也相逢

覺智僧都言談之次語云近日自東國小

童生年纔六七歲許云々究竟智者殆如

佛云々近曾以來天下之上下門前成市  
云々

廿二日辛未參女院御返殿聊不例社坐

廿三日壬申御返殿不例顯六借云々余為

訪密向皮才戒聖人未授戒顯宜云々

廿六日乙亥參内雨降今日可社行孔雀經

御修法去々而自仁和寺不社進本尊木

去々仍傳心云々

廿七日丙子或人去孔雀經法傳心支檀喜

不請之故云々

廿九日戊寅參女院 綏如恒

七月小

一日巳卯今日之蝕也雖有現不現之論尚  
付正見之例有御祈木公家被行七壇水  
斗計法云々女院御方存余共修金輪念  
誦而降之間現否不決

三日辛巳今日法勝寺御八誦初也有御幸

橋政社參法勝寺之間於途中越前守策

威

重威御  
嫡男

乘女車相逢而橋政舍人居木

打破彼車支及恥辱云々、  
檣政及家之後  
以右少弁並先為使相具舍人居  
釣木老  
重威卿之許仕法可被勘當云々  
亞相返  
上云々

四日壬午哉僧來云山僧与廣降<sup>隆</sup>寺僧可合  
戰云々山衆徒可燒廣降<sup>隆</sup>寺之由結梅云  
々然而實否難知支之由緒太少  
支云々  
今日知康賴其木來問不勞支

五日癸未今日以時晴修鬼乘土公木祭又  
小兒修松魂祭人々々  
家逢支大納言殊  
檣云々仍檣政上臈隨身再前駈七人勘  
當但隨身被下既政而木云々  
又舍人居  
釣給檢此連使云々

六日甲申策其未針齒下語云主上御不<sup>豫</sup>  
御堅根云々但沛平金<sup>愈</sup>ノ云々  
新院逐日增年万死一生御云々



十日戊子外記持来神宮<sup>許</sup>新詔文書可令廻  
諸卿云々依堅固物忌明後日可持来<sub>由</sub>  
作<sub>ノ</sub>

十二日庚寅百季廣申和泉國舍人<sub>支</sub>於殿  
下子細不能記

外記持来神宮文書来十六日可有定之  
冬云々答所<sup>勞</sup>勞<sub>ノ</sub>由<sub>ノ</sub>作文書二<sub>ノ</sub>条<sub>一</sub>  
外宮雜穢事一<sub>ハ</sub>機殿官可造進<sub>テ</sub>否<sub>支</sub>

書苗之返給<sub>ノ</sub>今日參女院御方

十三日辛卯成賴卿此一两日<sub>ノ</sub>不<sup>勞</sup>勞<sub>云</sub>  
一昨日已欲出家云々昨日少減尚不<sub>支</sub>

云々遣訪<sub>ノ</sub>參女院

十五日癸巳<sub>支</sub>堂<sup>益</sup>氣<sub>具</sub>昇<sub>居</sub>前<sub>拜</sub>之如恆

十六日甲午自今日服薤或人云昨日<sub>支</sub>榜<sub>改</sub>  
被<sub>支</sub>歛<sub>參</sub>法成寺<sub>而</sub>二<sub>支</sub>系<sub>京</sub>極<sub>邊</sub>工<sub>群</sub>集<sub>伺</sub>  
殿下御出云々是可<sub>支</sub>弱<sub>前</sub>駈<sub>木</sub>之<sub>支</sub>瘞<sub>度</sub>云々

仍自殷遣也。被見之處已有其實。仍御出  
社心了云、未代之監吹言語不及悲乎  
生亂世見揚聞如此之支宿業可憐、是  
則業逢ノ意趣云々

十七日己未自頭中栴實守朝臣之許送清  
息云未廿七日可被發遣祈年穀奉勢幣可  
奉行云々後不勞申其旨

廿二日庚子今日於院中中務大捕經家与

固防守信章有口論支及非常信章以經  
家之為懼云々兩人共除藉但信章仕過  
怠殊重之故也。此事、起去夏之比於西  
八系衆上皇有御遊會如何於御前各殿  
遊之間自然經家倭落信章之為懼云々  
允盤觸觸不善之支其終如比今日之閑諍  
御不之傍云々

廿四日壬寅以先經舍人支殿下報云如申

可有沙汰云々 長光朝臣未數刻退出

廿六日甲辰今夜有自具見同搦書

廿七日己巳今日祈年敕奉幣 上御大納

言實房卿職子支權右中弁重方云々

廿八日丙午今日午刻法眼玄操入滅生死

之無常誰人免哉 悲哉々々

八月大

三日庚戌今日山法親王始被參院依被借

馬二疋首鞍備獻之

四日辛亥參院以少將光能入見參佛念誦

之間云々參内務政被准 邦經卿候

五日壬子女院恒例弥勒誦也山座主申東

小院山支子細不記

今日實晴阿闍梨入滅可憐支也年來召

仕者也

八日己卯暴風雷雨惣無物于取元念近年之

間未有如竹之火風者也

九日丙辰晴參內進手本故殿御手也先日

依有尋也退出之次參高松院八系院日宿

房出逢小時退出

十日丁巳丙此日加<sup>矣</sup>治施藥院使丹波憲

基来也

十二日己未晴不行抄政不致借之權記出

一卷寬仁元年冬返上ノ

十五日壬戌放生會上卿內大臣并並光出

居通親云々恒例尊勝念誦寶藏園梨来

今夜有御書飛候文題云琴詩月符催情

字云、席者武部權少輔敦總云々

十九日丙寅雨降此日秋季仁王會云々不

牽法平未談上皇幸仁和寺一切經會云々

廿日丁卯雨今日寮官除目為群行杖行云々

廿四日辛未信助阿闍梨来云三井寺法平

不勞大憂也云云仍以消息并使者訪之無殊事云云

廿五日壬申此日家不死也 今日以賴捕遣法平之訐委為<sup>同</sup>有樣也 余依灸治相亂不向也雖兄弟多自<sup>幻</sup>物少之當初殊相凜人也偏是一身之歎也

廿八日己酉軍基未為<sup>同</sup>法平憂不召也申云去廿五日奉見之以外大憂也但非今

明之憂又今日一兩日之間可見憂也風病之上傷寒之毒相加歎云云諸醫皆申不可有灸治之由云云

廿九日丙子寅刻許自<sup>同</sup>細鄉之訐送書狀驚杖見之處法平去夜 廿八日 亥刻許入

滅給ノ云云<sup>同</sup>此憂之後心神失度哀<sup>慟</sup>

昔雙日兄弟之中親<sup>異</sup>暱<sup>異</sup>他凡云法器云心操未代難出來之人也可惜可悲則以

賴浦<sup>朝臣</sup>官遣僧正之許下官發治相亂不能起居仍不行向又以行賴日遣之僧正返去凡是非不覺云々  
廿日丁七法下變悲歎無他

九月小

五日壬午刑部少捕籠房<sup>率</sup>去一云々後憲

子也雖年少才智足者也為朝家<sup>朝</sup>尤可惜

七日甲申上<sup>總</sup>綱國五節可厭之由有催領狀

一云々

九日丙戌節供如恒 依發治不署之

十日丁亥今日齋宮群行也仍有行變于八省云々三車牛可進由有催是去三日可有群行之定也而延引之由无來告人隨又假之間若有憚歎仍不進也

十一日戊子自今日院供花始僧俗能讀一  
取各一人奉轉讀法華經每年五月九日  
有此事也年來之御勤也

十五日壬辰自今日女院鄉方被行淨懺法  
限以三七日每年不被行也以今日為  
式日也

十七日甲午被政今朝被向宇治一法平夏  
後五十日之內也隨件人平出院之重別

當也折節之遊興專不可然夏秋世人頗  
奇云々

十九日丙申今夜為方連參女院沛不宿侍  
逢覺智僧都談天台宗法文夏木

廿日丁酉今日城南寺競馬云々 五番 其夏

一法皇令向入道太相國之福原山庄給  
是宋人未着為穀晚云、我朝廷喜以來  
未曾有夏也天魔之邪為歎

女三日<sup>庚</sup>瘦子此日出河原除服

女五日壬寅外記未催可參行幸<sub>レ</sub>由明後  
日可幸大内云<sub>レ</sub>後治之後未使仍不能  
參仕<sub>レ</sub>由答<sub>レ</sub>邦總御未數刻談話每<sub>レ</sub>  
語云十一月可有公卿之勅使内府<sup>邦</sup>總  
之間可有<sub>レ</sub>下云<sub>レ</sub>

女七日甲辰參女院故榜改若若參入雅賴  
御不相具也余逢納言談今夜行幸大内

闲院才榜改被返給云、引出物馬六疋  
各<sup>置</sup>萱平文移云、此外笛<sup>琵琶</sup>毘木<sup>篳</sup>被進云、家  
賞<sub>レ</sub>以三位中將<sub>レ</sub>魚房可<sup>叙</sup>叙二品<sub>レ</sub>由存  
三被申然云無許容還有不請之<sup>氣</sup>氣云、  
為中將<sup>悲</sup>也

女九日丙午女院御講如恒每月晦日不被  
行也除服之後可出仕之由存<sub>レ</sub>處除服  
可出仕<sub>レ</sub>由未被宣下仍不堪不審内<sub>レ</sub>



尋申殿報云早可下知云、臧亥並代不  
存如此亥歟

柝去今月云煇治云服假不出仕者也

十月大

二日戊申晴不出行李長云龜光申云沛除  
服亥枚宣下<sub>了</sub>云、云未見如何外託懈  
急歟

四日<sup>庚</sup>度成晴不出行召光長作沛堂供養亥  
不可懈急之由<sub>了</sub>未月廿六日由先日卒

憲朝<sup>臣</sup>宿所勘申也

五日晴入夜雨降霰長卿未談衆亥多是沛

元帳之間事也談云師朝臣先朝臣朔卜語云散位  
人有依作式之例或否之由有尋令申黃例  
之由一云、或云前太政大臣被所望或  
可作之由云々未知可否又舟示云未廿日  
比於殿御直廬可被金議御元帳更云々  
余借与大治師時朝臣記件件記聞件也御也皮  
間不出仕也實長可勤上壽欵之由有豫豫  
議云、仍為到用意其致法作可勤知也由

所談也良久歸一

六日壬子晴楊政杖舟示送云昨日弓場始射

平公卿隆季卿實實團鄉賴定朝臣殿上人實宗朝臣

基家朝官倫倫範朝臣六位藏人親光但  
隆房朝臣雅賢公卿一人不足仍  
賴定朝臣代之實矣刻許出御參仕公卿忠  
為貫之故也

親卿只一人云、所掌藏人勘解由次官  
親宗雅賢之外不中

七日美亡晴參女院淨方依淨懺法結願也

余外重家卿一人參儀忠親御吏一參入也光長申御堂供養吏木源中納言雅賴

可奉行之由被仰去申兼由去春有其沙汰之時資長卿為奉行而依為神吏之行吏有悖被改作也賀陽院出御門殿之内被供養御持佛堂省畧之儀也伴度文書光長尋取信範而持參也簡畧之系大畧以後可被討行歛葬而其例在為不吉仍亦

被追被例之儀也今日次不直仍請吏不及沙汰

八日甲寅朝間晴午後陰入夜雨今朝外記祐職未申去除服可出仕由一昨日被宣下云依日次不直今日可申吏由之旨賴

業真人不申也者

職吏光能申依之

答今日可出

仕之由一重燭著束帛參内

吉書吏豫語作單光一

於逢中務政被送書札云明日伊勢幣今

日參內如何可依先例云、相尋賴業之  
許之處申云、恹服人除服之後當日尚不  
俾何況出前後之壽哉更以不可俾先例  
不可勝計者仍參內  
先參女院計間卷著  
西同賴業之許也  
陣奧座兼光未下吉書余結申兼光未悵  
余下吉書并結申余作、詞并退下余參  
御前退出之次於鬼間邊兼光下維摩會  
不足未文則下兼光、

柞大臣式或之先可有申文云、然而如此依故  
障籠居始出仕之時更無申文只下吉書  
許也是故殿御例也仍隨伎儀  
今日參內之間殿下躰維定未催依摩  
會衾或

九日、卯參女院依家中犯土、女房小兒  
亦參女院御所小時各退及、三位中將  
被參今日光長季長亦參上且申沙汰御

堂供養<sub>支</sub>此間源中納言<sub>參</sub>上可有内<sub>々</sub>  
議定不可及書定文云々

今日有廿二社奉幣上卿左大将云々

十一日丁巳晚以参内杖取出淨手本亦多

是故殿御手跡也邦總御語云廿日比可

有御元服定就中淨調度<sub>支</sub>殊可有<sub>以</sub>決

云々

十二日戊午<sub>或</sub>陰<sub>或</sub>晴<sub>兼</sub>燭之後雨今<sub>兼</sub>以

奉茂修百恠祭堅固物忌也又行仁王講

十三日己未<sub>或</sub>云明日於建春門院可有和

訝會云、隆季實定卿亦結梅云々

十五日辛酉恒例尊勝念誦如恒實嚴<sub>閣</sub>梨

來勤之

十六日壬戌晴今日於女院内<sub>々</sub>被評定御

堂供養<sub>支</sub>雅賴卿<sub>參</sub>仕依奉沙汰<sub>此</sub>支也

淨導師公乘法<sub>平</sub>讚衆十口公卿直衣殿

上人衣冠 僧宿裝束 不可有庭儀每  
支省略御厨文作坊者長光朝臣清書光長  
不可有地鎮於鎮壇支者可被尋公葬又  
佛前甚狹少無便於立壇其間支同可被  
作合公葬議定起大畧如此又々追可被  
定之

十七日矣矣自成賴卿之許借送季仲御記  
一卷亥刻左大将參女院被告參入由余

參會教剋言談及曉更被出ノ語之次被  
承云伊勢一社奉幣之時幣立ノ上卿及  
出之時上官不列立東廊為出立嘉喜  
門也故左府記被注法性寺殿仰申也云々  
計支尤有興不可及署此廊之故也余所  
存如此哉有列立之例兩說歟然而上官  
先出為善歟 又被語云去月廿七日自  
閑院遷幸大内之時有御引出物淨馬先

例曰之然而故左府不致問仍不問之也  
云々

十八日甲子雨降方凌如恒

十九日乙巳晴參內退出之間光雅云明後

日於榜政沛直廬可有御元服定可有沛

參尅限未時人々來帶云々卷可參由一

余參榜鄉新被坐上下無人適尋出侍一

人申入ノ數尅而被出逢言談雜更亦語

及公更間申云除目大間懸帟引取更落如何

被卷云漸丙取之說為勝云々

又命云沛前定之時障人々不申曰之由

於陣座者非以限但下臈亦申詞皆叶我

意之時可同寂初之申之人也云々又被

承云着用火色下襲之時可用紅梅地紉

地亦平緒云々余退出參建春門院余參

入以希有和哥會公云去十四日延引云々

次日丙寅季長申云公舜法平申云鼻施羅  
供壇彗可用四尺壇然者可有行道路云  
僧壇彗可用四尺裝束相可用法服於宿  
裝束者進退其有煩云之仍申彗由仰云  
然者可力法服仍仰其自一僧為法服俗  
直衣之冠是恒例也

次日丁卯陰晴不定寒風頻扇廿日依可  
有御元服議定申刻着束帶參大內源中

納言雅賴未會陽明門下相共經花德門  
南殿御後亦參殿上方余參涉前暫候之  
間或人云榜政參給之間於途中有彗及  
給一云余驚遣人令見之處彗已實榜  
政參給之間於大炊師門堀河邊哉勇者  
數多出來前駈亦悉引落自馬一云之神  
心不覺是非不奇計間其說甚多依榜政  
殿不致參今日議定延引之由光雅未亦



上皇御下向之後可被仰定日云々人々  
退出余退出之次參栲政御許内院資卿  
外被無人以兼光申入不被逢則余歸家  
允今日更不能左右不如道強以日目子只恨  
生五濁之世悲哉々々

廿二日戊辰晴今明物忌也昨日更卷說種  
々但茶駈五人之中於四人者被切本鳥  
ノ又隨身一人同茶駈五六許于今在大

路見者不語也茶駈五人高佐

高佐 家輔  
通定 六位一

人不知名此中通定一人不失鬚鬚云々猶武  
象之家異實他歟如紅

廿三日己巳物忌也栲政御許人々多參入  
又造作不被心云々

廿四日庚午今日栲政被參内又重盛卿參  
内武者甚多云々入夜藏人右串門權佐  
光雅雜遂消息云明日出院殿上可有僉議

未刻可參上皇夕明且之間可入侍云々  
依有世間之忌申可參之由ノ義云々

廿五日辛未天晴晚景雪降終日風烈

此日御元服僉議也依寬治例去次二日

於榜政直廬可有此定而坡日延引事越見先

日記今日於院殿上不致議定也天永先有陣定

其後人之相率參院重致議定今日何度例哉但皮度御忌月夏有諸道勘文仍殊及仗議歟

申刻著束帶參院七糸殿於院可有僉議之由光雅不告送也抑之朔上皇自德野云

下向給今日必依可有此定疎云卿入御云之本議明日御入洛云

先是大宮大納言隆季御堀河中納言忠親

卿木俣上達部座余同著之頂之左大將

被參事集燭左大官參入各署計座計間人

漸參集內府遲參之間漸暫致相待被伴人

參入之後藏人右束門權禮權依先雅未承左

大臣云可令寄殿上者左相府率人々移

署殿上座内大臣以下濟之在座著端座

人 左大臣 内大臣 左大將 師長 三条大納言 實房

著奥座人 藤中納言 師長 源中納言 雅賴 平宰相 親範 左大將 實儀 余中宮 推大吏 定房 大宮 大納言 隆季 堀川中納言 忠親 亦也 已上十二人 皆以別勅召之

人之座定之後光雅来仰左大臣云 先是一五度 座及不知何度

御元服之間度可被議定先日次度 正月三 四日共

為告日三日有御元服者四日可有後宴四日有御元服者六日 六日又吉日云云 可被行後宴每系如何 伊勢

幣可被付月次祭哉否度 山陵使可被

付荷若使哉否度朝拜可被行否度 御

調度度 寬治 涉調度至久安被用之于今見在今度可 用及款將又仕寬治例被用當今大嘗會御酒盃其

不足物可被 新調度 上壽人度賀表作者度 女院

可有入内哉若然者可御何飛哉度 已上 八丁

系也 此亦度何様可被行哉且又先例如

何可被定申者 蜜之下 杉等且是 左大臣 楫

之光雅退去爰左大臣亦人云 見下座 末方不

被承明年正月可有御元服度日次度 細子

日職 度 可被定申 次亦定申一个系ノ後實 又被仰他度也子細皆同哉

一日次支

左大弁蒞語云御元服日次支取系支人別如

此以下効之

四日御元服六日後宴可宜

平宰相同之

源中納言申云御元服三日後宴四日

可宜忠親以上皆忠急同之此内左大將申云吉支為先近

日仍可被用三日云々内大臣獨申云支日為吉日

者為被昇優劣可被用勝欵

一伊勢幣可被付月次祭式否支

左大弁申云隨有付月次祭之例頗不打

但支須付常儀別可被奉道遣平之

平宰相申云隨被付何支之有哉但大銘治

被付之頗不快須別被立可宜人々同之

余申云世有先例被付与不被付就吉例

可被行欵

一山陵使可被付荷第或否

一同申不可被付之由

一朝拜有無

左大弁申云付近例不可被行

人之皆同之

此内源中納言頻申子細云沛而大内之時可有朝拜之儀天永度御有其沙汰

白河院御云沛而院内裏但近例不可有朝拜者今度但皮例不可假候

大宮大納言獨申云偏不可假之由申之

一御調度

左大弁申云寬治御調度于今見在者被

用皮不可有其難 堀河申納言藤中納

言亦同之左大將又被同之但其快云雖

大治久安被用伴御調度又北無寬治天

永之吉例何強可被改作哉問子開騫曰仍

舊貫如之何必改作哉是則舊度不可改

之謂也被用寬治御調度可宜欽平宰相

申云寬治沛調度天永有沙汰被用之今  
度又被用之有何難哉但備被逸寬治例  
者被用大嘗會御調度其外不足物新新調  
又可無難西方之間可在 勅定  
源中納言申云寬治沛調度天永尚有其  
議須伴御調度大治久安被用款者今度  
被用當之太嘗會御調度其不足物可被  
新調款

實房 定房 內府 余未曰之

左大臣大畧被用之但被申云但寬治之  
例可被新調是御元服沛調度必冰可景累  
代之物之故也

一上壽人喜

左大弁申云大中納言之間年齒相叶先  
例之人作者可被用之 平宰相曰之源  
中納言申云見仁公御之中堂及千者春老

之年齡之人歟然者大中納言之間只可  
被用壽考<sup>考</sup>之人歟抑貞觀生年五十四人  
勤以役今度有相叶及年齒之人者被用  
之何吏之有哉

資長實考

左大將 內府

余亦同之

堀河中納言先例多大納言勤之今度同  
可然中宮權大夫申云大中納言之間可  
在勅定大宮大納言申云蓋耆老不職

之由承<sup>養</sup>平之比令記歟耆老年齡見戶令

代之六十已上之人勤以役若以由歟但  
見任云御之中堂年齡相叶之人此条勿  
論於六十未滿者年齡之增減不可及沙  
汰只可然之人可勤之歟凡上壽儀尤可  
依本文也管見之士不及子細雖然卷觴  
進酒皆言上壽之志往文乃前後非擇耆  
老之人隨又寬治以<sup>往</sup>經式禎點親王以下

納言以上之由注之隨勤官階未指年齡  
之依此意者不論年齡可被用納言也

柝永邪以後惣大納言勤之今度大納言

之中可被並其人如此申狀公已不望以役歟  
九上壽之儀不可依年齡之

由殊勝申狀歟  
人以為奇

左大臣申云猶相尋先例可被計定今夜  
不可更切事也

一賀表作者更

左大弁申云文章博士儒宗之間可在

勅定親範 雅賴 資長 隆季 定房亦

同之余大畧同之但申云先例多文章博

士勤之但寬治天永儒宗勤之依吉例可

被計作歟且又可在勅定三乘大納言申

云權中納言藤原朝臣可直左大將申云權

中納言藤原朝臣右大弁後經朝臣之間可在

勅定



內大臣申云以叶吉例之人可被討作歟  
左大臣申云依寬名例上藤可書歟

一女院御入內再御在否歟

左大臣申云可有沛入內沛所可依先例  
親範曰之源申納言申云沛入內之系不可  
有異議沛飛豈可被尋先例若不分明者  
可被用當時沛入內之時沛飛歟自是上人  
之皆曰之

但左將軍申云必有沛入內以系非帝口

本朝之例已為唐家之礼歟如通典文者

天子加元服其日冠訖著通天冠詔大臣

所執沛前北向再拜云々當日拜現母后

可謂正礼歟於沛系者曰源申納言定

申

左大臣以議定之趣付光雅被卷之

光雅定之間惟南贊子同人々光雅稱不聞得平  
申收是依左府今也

宰相左大弁未申詞之由左府被令直可

間因之由仍光雅曰之奏沛所奏聞後例直奏

沛希奏及未仰云

日次更三日沛无服四日後宴

沛調度更依寬治之例可被調加今度大常奏沛調度不足之補物

上壽人更進可被仰之

自余更大畧可依人之定申且又進可被

仰下云云

光雅迎之後左大臣被承此之由於人之次

各退也今日定以前隆季卿語云正朔日

銜更被間道宿道宿陰陽道宿未云但如

筭道申伏者專不可正現欲先例後未日

出為同剋之時尚不正現何况堪於隔一時

哉云云

廿七日美酉 恭茂持未公家太一令期沛

勘文明年交于合沛慎殊重云云又上皇

明年太一定分之沛死云、

廿九日戌亥 或云奈良大衆蜂起云、

今日可有修時祭定云、云依栲政不致

參延引云、

廿日丙子少將光能為院沛使向入道相回

之許福原云、世人不知何妄

十一月小

一日丁丑雨降不出行

三日己卯晴物忌也 今日有修時祭定云、

栲政致參内 光能自福原致參云、

四日庚辰參女院沛方今日奉渡沛佛出御

所自今日可奉押薄也佛師法橋插院慶奉

相具之以沛佛相好故殿沛時能、有沙

汰慶、致奉直西院佛引懸云、

五日辛巳 季長參上申云光長申云沛堂

夏庄之所課大略領狀其中少々有恣之事  
色所責伏也 又鎮壇夏可仰誰人哉東寺  
人可勤仕歟又沛導師公乘可勤歟如何  
者仰云公乘有便直歟但法性寺寺沛堂之  
天台人隨為導師東寺人勤之長幸僧都  
為被百仕之者之上已為東寺長者何不致  
召仰哉但又申夏由可隨仰也者  
六日壬午 參内退出之次参院

七日癸未 早且秦親來秦密令見天慶卷案  
誠以可恐子細不能記

十三日己巳五節参也公御

堀河中綱言忠親  
源宰相資賢

受領

上總越中本但馬國可新日依受重  
病没之越中

此中上總之外皆曉参 又沛詭資賢御弥

云々

今夜榜政被出張臺扈從左大臣 内大臣

左大将 三条大納言 左束門替木也

是皆別沛完云々下官依物忌今日不出仕

十五日辛卯晴此日童女沛醜也申刻著直

衣出柳原參内經南殿沛後無名門木參

殿上左大臣左大將三系大納言寶房左

夷門替寶國木惟之秉燭之後童女參上

是依奉行職更如泥也以中將左座召賴

定承云葦可下者仍令下ノ又致承云年

中行更障子可押南六尺則令押之此更

每更階致加諷諫猶以有未練之季先奉

仕沛裝束其儀垂清涼殿東庇簷向南才

一二間孫在敷日座為公御座沛座間御

也間左右弘庇立燈臺有打舉燭燭依無女院

入内二間無打出沛裝束ノ出沛之後从

中將賴定告左大臣大臣以下次才經上

戶簀子敷木著御前次童女參上左少將

定能朝

臣曰雅賢未付之 依親昵所付也 經 新 造長橋自廣庇南行

付人經 前童居南才三間此頭次童居曰

間中失次下仕參上 藏人親光 仲基未付之 各當重仿 作

間居前庭各居定之後左府云藏人指暗

燭可候下仕左右是為暗然之故也賴定

行之令他藏人指參暗燭而自本所付之

藏人亦又死帶燭參上仍伴藏人退及一

次童下仕世人之瓦扇各付人取之道希也

頂之如本令持扇次各退一前之童女到

南才一間更送 還 此者也而今夜不送南退

及一 是依為夜陰須又燈臺与上達部座

之間充棟之故也次人之自下腦次才起

座一及居殿上左府被承云只今可有清

退之款如何卷暫可候之由則船可退出之

由被承其後与左大将言談小時左大将

退去余即參清前次退出一

十六日壬辰此日節會也内并左府云ノ

次日丙申不出行此日日吉冬也尚依為眼

日救之内除除眼不奉幣又無由被亥但

神亥如恒不念誦

廿二日戊戌物忌也 雪降近年之間可謂

除深雪及五六寸也

廿三日己亥物忌也源中納言承送云初并

院亥可奉行之由被仰下仍淨當供養奉

行亥旨透亂亥一完退可申云々

廿四日庚子今日被奉安豈淨佛出御堂仍參

女院御方然云依為神亥 今日大原野 祭也

參別屋不奉見御佛仙師院夢給祿 被物一 色判官

代光威取之 不賜淨馬也 小佛師亦給祿有木

又淨運殿被供養被持佛堂導師前座主杖

修慢陀羅供也依為伎人ノ大事余偷行向依

為神事不入堂中供養以弟退及ノ

廿五日辛巳參女院終日申沙汰淨堂供養  
亥賓長卿參入依神亥明日不可參依有  
恐今日飛參也云々

廿六日壬寅天晴此日女院鄉持佛堂供養

導師法平公乘讚衆十口

北中僧經一口導師  
以下皆結眼也

奉行新藤中納言忠親卿

本奉行源中納言雅賴也  
初參院事奉行輝追仍被仰伴

卿也則被誦  
院司

中宮大進光長也午刻人之參集

寺刻導師參上暫候便而務政可被參之由有

其間仍被相待之間經數刻尚以遲參仍日

沒之程亥始兄

先平

公卿著座

計間務政被  
參署座公

堂南

面廣庇敷高簾壘為公卿座也

東次僧參

上無庭儀自堂上

行道之後說法一敷上礼

座

五位殿上人二人役之季廣能業  
其判官代也伴座曰座也

次供養法次上

礼一初役人撤座次導師着下座次引有絶

務政不致瓦之余以下取之序大將五位判官代  
被授之不唯他人被傳之致也

中宮務

改余未有加有絶又將政被引馬

撰

隨身二人  
引之



又祭良僧都被献牛同佑之余隨身奠

僧退下公卿退出榜改被参沛市和泉守

季長依為沛堂造营行奠给禄於寢殿西

面给之他家卿可无之而兼不告退出

仍随候少将颺信朝臣取之季長给禄降

庭耕之凡今日奠寂畧定也公卿互衣殿

上人衣冠参入公卿榜政余左大将前中

纳言光隆<sup>新</sup>中纳言忠親源中纳言雅

賴 左兵束替成範 六角宰相家通新三

位重家亦也 今日無堂童子仍不立教范

机東寺人為導師之時雖曼陀羅位有教

花三井寺人不用以儀也

今度<sup>豫</sup>鎮壇<sup>有儀</sup>奠也改敷之奈今夜

之然燒芒之由下人云、仍参院<sup>然</sup>慈而迎

廊僧房亦許燒失不及沛殿之、余入見参

即退出

廿七日癸卯不出行今日榜政被上辭丹會

人之表云之後經作之定長清事之云ノ

廿九日己巳此日沛堂沛八講始也成刻參

沛堂署南庇座先是榜政忠親親範家通

重家亦復之次一缺

四位家司貨奉朝臣持參盃

榜政撤

余進寄給盃巡行如恒次百光長

行吏家司也

被問事具否申具之由次榜政以下署堂

中座次僧參上次朝座ノ

謀師已誨并請

有行

番榜政以下立之

堂連分櫛

自座前進倚机下

行番如恒返豈論之後經贊子復座也

頃

之余退出

南門西面四足也

伴門内有屏

南北公卿行

經伴屏南殿上人經此也

十二月大

四日己酉昨今物忌也自榜政之許大饗日

可參向之由被告亦伴日相當堅固物忌

仍申其旨ノ

九日甲寅此日太政大臣兼宣旨也 勅使

左表門侍實國卿之、其儀如恒藤中納言

資長卿傳欽禄之、有大饗定之、兼光

書定文公卿三系大納言實房以下五六

人參候云、

十日し卯此日被發是公卿勅使

中納言  
邦總卿

是

天變恠氣及之、上明年卯為太一令期之

御厄何被祈申及之、上卿左大臣八

省之儀如恒務政不被向八省只參内云

之主上於南殿南庇東一間淨穢如恒又

自今夜至十四日每夜可有淨穢云、件

淨穢於淨殿東庭有之如常

十一日丙辰申刻許參内退出之次參務政

殿被逢大饗日不可參由恐申也 余問

申云除目摺墨之時或云形式二不此更

如何枝卷云不知更也只一所以久摩之水多  
リテ可摩云々又命云鄒元服勸學院十  
學生參時大臣向之名父祖申也云々良  
久歸幕

十四日己未甚雨昨夕物忌也此日有任太  
政大臣更内弁左大臣云々大饗尊者又  
同云々

十七日壬戌廿日栲政任太政大臣之後被申

慶於所々前駈之中堂殿上人先例多殿  
上人相交勤前駈今度纜一兩人還可見  
共仍停心云々

今日被下沛元服日時又擬侍從定也左  
大臣以下御相四五輩參陣云々下官依  
無催不參天永大治依有被定更人々多  
參陣云々今度依昔指更少々被相催歟  
又右大弁後經朝臣可草進賀表々由栲

致百直廬被仰之云、

十九日甲子今日内御佛名云、又出院殿上

被定明年行幸院夏大宮大納言与奪

源中納言勤執筆頃嘗謂歟

廿日乙丑此日被立山陵使之、任永雅<sup>祚</sup>例

加高祖四ヶ所被立云、

今夜女院沛方御佛名也下官左將軍堀

河中納言治部卿木参也出新沛持佛堂被行

之堂行香公御直衣殿上人衣冠堂童子

同衣冠是年来之例也導師<sup>達</sup>卷之間<sup>深</sup>除

更夏始先打鐘次公御<sup>上</sup>次僧<sup>参</sup>上<sup>次</sup>弟如

恒後夜錫杖之間被綿廻向ノ祿下官以下

取之僧座在小公御座在南長柙上取祿人

須經佛前也而沛所与佛前甚狭少仍後

也事了僧俗退出奉行別當季經朝臣判

官代能業六位侍<sup>二</sup>箱分<sup>木</sup>也

左大將被語云大饗日人之不懸扇偏為晴  
儀云、又主客之新物机下敷簞蓆而以  
竹方可為表欵以絹方為表敷之不得心焉如何  
云、

廿一日丙寅 今日被之荷前使上卿權大納  
言實房御使納言各稱障不參仍納言上  
卿之時即勤仕使為先創之由職吏仰之上  
卿頃緯道之間及曉天進發云、

廿一日丁卯參内光雅云独冠人上考人被  
仰下 / 能冠親信朝臣上考資長卿占此  
日被始行沛元服沛祈不勤勤法權僧正覺讚  
於仁壽殿修之愛深王東寺僧正願喜於真  
言院修之大威德法平房覺於宣曜殿修之已  
上皆沛持僧也又被元沛刻弘放大納言重  
威卿宰相中將宗成亦准之先例絕每人不入  
吏強量益、

廿三日戊辰 定祗朝臣未御有管絃之興  
廿六日辛未 令兼官奏云、

此日下官渡居三條万里小路身伴家隆捕  
朝臣家也而自院召之被奉借枋改此四五  
年所被居住也而是間皇居為大内枋改  
被坐用院近日依昔居住之人所借申撰  
政也破損之為躰已以甚蓋然而為避遼  
遠之煩旌所渡住也

廿七日壬申 史持来奏報

此日於仗座被行条之更隨自催時季之  
上咳病相加仍申其由不奏 後因被行更未  
伊勢高宮沸悵惟不待其替解放今納沸  
倉更 人之申云在上祿直 同内宮火更之時不奏  
宮司亦不被一使  
之筆眾科更 人之申云任法可被行但宿館達達之  
者每眾科須押會故之条可在勅定者  
已上上御内府云、

未氣更 有諸道 人之申云施德政可被據  
耶、文

其灾者 上御左府云、

又有行廊沛卜又依斋院不例有贺茂奉  
幣云々此亥木源納言所承送也

廿八日美酉此日沛元服習礼也余依劳病  
不参後闻撰政左相府以下人々少々参仕  
被評定御装束亥木云々人々先着陣則相  
引經階下参殿上次栲政以下經上戸長檜  
木入自此廂西才一間先於此廂評定  
但

指次入自御帳後戸於南殿議定云々酒  
具机木西才三間中央立之而栲政被仰  
迥東可立之由云々

廿九日甲戌栲政被送書状云沛元服日出沛  
之冠座之間可令執申沛作法之間亥給  
是依天承之吉例自院所被作下也仍為  
案内所令申也者申兼ノ由

廿日乙亥源中納言来余逢之令見合余所



抄出之沛元服次弟疑有襲譽之氣申刻  
許藏人國行未云只今可參之由有仰是祭  
醴給之間亥依可有沛習礼也之仍則管<sup>管</sup>參  
先是沛習礼之考務改被假余問申云寬  
仁以來每一系人建上豈盃給或書疑此亥  
今度如何只可依先例欵命云今度可依  
先例也 寬仁沛堂沛記分明之故也若  
即及草

今夜有除書追催上卿各別之

追催雅賴卿  
除目忠親卿

先有除目亥 中納言被加任依可勤上壽

資賢被任也 中納言九人之例始之希代

之亥也資長卿依服假改定之

山阿闍梨道<sup>叙</sup>杖<sup>叙</sup>釵<sup>叙</sup>法<sup>叙</sup>服<sup>叙</sup> 七宮云卿  
沛新資云 是依下

官申所被任也可謂面目

柝今日於内裏光雅仰云御元服日可令假

御後給之由所被仰下也只今欵參入言

上ノ間今有沛出仍使言上者也如法辰  
刻可有御出仕云々卷兼ノ由

