

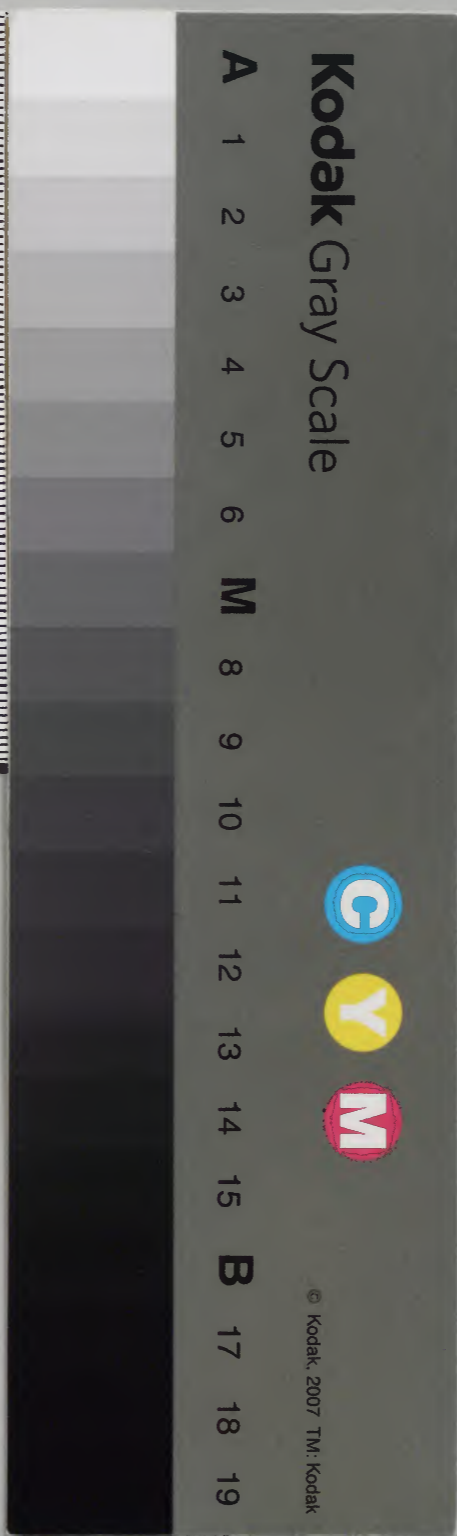
# 別記

和書門類			
二五	一三	九九	一〇二五
冊	架	函	號

和書  
一〇二五號

内閣文庫		和書類
一〇二五	二五	
冊	架	
(記一)		

内閣文庫	
番號	和 10025
冊數	25 ( 17 )
函號	161 58



糊などで貼り付けられている部分がめくれない箇所あり

大納言補任大將事

長承四年二月二日大納言頼長殿可令蒙任大

將宣旨給仍大殿渡御東三茶殿午刻許大

納言殿令參給腕頭大納言殿之參内給櫛

拂御車前駈六人前甲斐守雅職

右京權大夫頭親少納言雅國等扈從御共

參著右伏座兼宣旨可任大將可勘申日  
時之由先例之也

令退出東三條給關白忠通殿出御對南面

御座内府乍下伺候大納言殿同令候下座

教部省  
文庫印

宣旨

長承四年二月二日

大納言殿

福和文庫

南政省  
文庫

給次召云々束帶、奏上被仰、陰陽師在  
召之由歸出藏人取召之陰陽頭家榮朝臣  
衣冠奏候于南簀子云々奏上候于弘庇被尋仰  
任大將日次云々仰家榮家榮申云八月壬子云  
入申上之依先例之此日時勘文付職夏被  
奏件日殿下仰云紙書可持奏者云々退入仰  
諸大夫先令立切燈臺供燈、次指取硯  
續紙奏上當于御座間候于弘庇置硯枚箱

伺候、次依御氣色置笏卷返續紙隨仰書  
云々被箇輿紙卷定文撤硯筆或件折敷於  
定文着迄笏昇長押上、進上作折敷置  
御座前  
拔笏歸候弘庇殿下披覽給内府次第見下  
次第、殿下如故盛折敷狀令着出云々奏進  
指笏給云々歸居本取如故盛硯筆於折敷加  
盛定文退入了、次内府以下退出用白殿  
入御了次依先例始御裝束造始御隨取臺

盤祿敷女装束袷袴足箱等不可蒙召諸國  
從殿方可令調儲之由依大殿仰令恣調至  
于布祿饗等者可令申院給者

○ 八月 壬子 雨下大約言賴長殿令任右大將給御

裝束儀 東三 寢殿南庇六ヶ間放出之敷滿

長筵 有免 南面簀子面弘庇西透渡殿等

敷滿筵南庇西第六間子午鴨柯下母屋南

面上 中間西妻切二ヶ間西庇南第二間卯

西鴨柯并九ヶ間垂御簾其内懸壁代件壁

從柱外付御簾懸之鴨柯下懸御几帳帷如

例涼其御簾立亘四尺御屏風十帖南西兩

面庇御簾卷上之自南庇西第四間至千第

二間西柱下敷高簾端怕其上敷同縁地鋪

其上施東京錦苜二枚為宰相中將座 第一

第二 大納言對座 其西絶序三許尺敷高簾縁田座

六枚為中將座 己上東上南西非參議中將

其南自西第五間西進西行自第五間東在  
許也一枚至下回第一間有座未敷高廉緣四座為  
為宰相座西庇二行對座敷紫端疊四牧為  
殿上人座為上西透廊泉南每屋二個間敷  
長莖敷緣端怡三牧為將監相書座東面上西  
藏人取廊馬道間以南三個間二行對座敷  
紫端怡為諸大夫座次居饗膳折白箔面有簀簾  
次將座亦木机八前

梨 菜 干鳥 蒸炮 雜 鯉保夜

海月 飯 箸 酢等也

上達部座同机十二前有簀簾而等  
卿余也國同前兼居飲前

殿上人黑梯机十前無簀簾  
居物色目同前

將監將曹座朴木机七前黃箔面無簀簾  
居物色目同前

諸大夫座居机饗食

南庇東第一二間西庇南第三間西向戶

西弘庇南向戶第四箇今間女房出袖西透

廊南二介間切上長押間南之敷筵三行立

食床各二脚為厨生已下座行列居高盛院

飯可坏菓子十坏大耳子小耳子串楸餅伏

奠物九坏干物立杯生物立坏具物不坏

已上高大盛之仍此杯一行雜居滿飲件

食床備用諸陣并御隨身所大盤先例也

其院飯前居例水平盛饗此前二種物有飯着等

三行皆以如此若北上東而泉北庭立酒部

幄其内立酒樽大臺二階案主籠子置樣器

盃繪折數等一如大饗時晴儀酒部幄立所

如大饗時厨生在西透殿南庭而康平五年

四月廿二日前大殿任大將日雨不件日厨

生以下庄酒部立取如此今日從彼例也但

康平故尾列御記云酒部具泉北頭依兩者

今度屋中立幄如康平記者不立幄以酒部

具許立泉北頭飲今日屋中立幄若是誤案

欽

西御隨身取懸垂布敷高厩過土立新造臺

盤二脚小大脚長臺盤一脚寢殿西北廊垂

御簾其内列細懸祿寢殿母屋御簾内立並

床敷置為女房御見物取今朝召仰本府令

進宮人已下見參文為祿法召德也手刻大

納言殿令參内給從西面出御前駈八人皇

太后宮大進有或中宮少進頭軍前肥前守為實散位清職左馬助長時參川權守或定

勾當高階仲行殿上人扈從皇后宮荒信雅

源盛賢等也夫顯親朝臣右近少將么能朝臣忠賴朝臣

左少將俊雅少納言雅國若狹守公信等也此間左府參東三條給宿除目執筆内府除

目了參入東三條白殿於弓場令奏御慶

賀給次新將軍於同所令奏慶賀給御隨

身始以警蹕本府免進御隨身等有是文

將監中原負清將曹清原遠兼府生道

守重元番長下元野原則也





次持一列將監已下五列已上各東面北上  
也

宰相中將重通朝臣不列拜故實也次將軍  
從西弘庇經南簀子皆御坐上達部座上頭  
次予參進將軍御南簀子奉仰降自南透渡  
殿西階徒澁傳次將可着座之由向志基朝  
臣揖也次予經泉東昇小板敷次志基朝臣  
已下昇自透渡殿西階經南庇西戶着輿座

宰相中將重通朝臣追加着故侯也宰相中  
將二人也仍敷苜二枚而實衡朝臣不參次  
將來着座以前撤苜一枚敷加四座了次  
將監多志方五位中原負請府生道守重元  
下元乃助忠番長正友秦正請於西廊舞來  
子依兩不出立舞番長着下襲先例也和琴  
將曹遠兼件琴自殿下給之笛清原成貞篳  
篥豐嶋行永此間上達部被候殿上人座次

將軍起座經南簀子西行於西第一間簀子  
羌笏令取盃給大皇太后宮大進有成持參  
盃藏人右少弁資信取靴子將軍自簀子東  
進經上達部座上入奧座令勸宰相中將經  
九馬以長時持參續靴子此間中宮少進頭  
憲取將軍菅四座虫自東方敷次將座上頭  
退入前甲裝好雅藏勒將監諸大夫立位取  
靴子每每四位被用立位也散位資兼勒府

生靴子同將軍令着内座給敷位為基重靴

昇將軍御前机立之赤木机也居物同公卿

次民部卿忠教大皇太后宮大夫仰賴源大

納言頭雅右衛門督定能藤中納言伊通中

宮權大夫實能右兵衛督頭賴大藏卿經志

左宰相中將成通左大弁師俊左新宰相中

將么教着座次殿上人着座此間堂上供

燈上達部座上下各一燈殿上人床下一燈

南庭立明左近官人也左大將之時召右近  
右大將之時召左近云々池邊奉以真  
次二献民部卿勸左少弁俊雅取籠子盛定  
取續籠子雅清勸將監勸府生次三献大  
宮大夫勸之籠子侍從光家續籠子清職家  
時勸將監行依勸府生三献以後惡將監已  
下勸盃先例也三献以前用樣器盃酒部取  
献件盃之由度人記益取見仍自餐取令就

之能可相尋次居次將汁物汁贈加鮓燒

為手次供將軍飯汁物等有成為信膳供主

例不詳而元永二年二月用白殿大將日供御飯汁物等今度有殿下仰隨件例也

次居納言已下汁物雅職為大納言平長忠

兼為中納言以下手長散位宗賢為殿上人

手長次四献源大納言勸籠子中勢權少

捕師能續籠子行依今度已後用春日器盃

又么卿次時相牙擬寂未公卿盃輔殿上人

次羞汁難麥加鳥賊生炮次茅并毛長益送

如初次立獻右衛門督勤之瓶子散位有

教續瓶子清職次居菓子精餅栗彼梯橋干

次昇立祿案一脚於西透廊馬道間賜厨生

已下祿家司前周防守廣親知家夏紀後

厨生六人六丈絹各一疋番長八人布各四疋

案主五人布各三疋近十三人布各三疋

次開身殿出御自東方令著上達部座上給

先是收納言雅國取菅山座出自東方敷上

達部座上頭次供肴物檜折敷高坏三木頭

為實盛定次民部卿勸盃開白殿侍從公通

取瓶子盛定取續瓶子次大殿令出自東方

給皇后宮亮信雅朝臣取菅山座敷西第六

間迫東屏風開白殿令起座給雅國出自

東方移敷開白殿御座於奧座上頭親朝臣

有成為實盛定等參進自西方移居開白殿

看物於奥座此間出卿次將等退座次用白  
殿經奥座後令著座給次么卿次將等後座  
次予指笏居御盃於折敷持參進大殿取折  
敷退歸左大弁取瓶子大殿令上達部給雅  
國取續瓶子長時又取續瓶子今次大宮大  
夫勸盃大殿瓶子侍從光家續瓶子為實此  
間賜將監將曹祿  
將監 五位將監忠方卓重二領六位二人

將曹  
次々將祿  
宰相中將一人 女装束一具 中將二人 各  
細長一重袴一腰

四位少將三人 袴各一腰  
殿上四位已一下取之各以纏頭退下

次上達部祿  
大納言三人 各女装束一具加後細長一

大納言三人 各女装束一具加後細長一

中納言四人各裝束一具

宰相四人各綾袷一重袴一腰

已上殿上四位已下取之但大納言祿中

宮權太夫取之又同卿引出物御鳥一疋

件祿自上臈給之例也

次南白殿被負龍蹄二疋於大殿資兼清

行仿職長時宗賢等四人引之二人取炬

前行出自東方引廻前連引西廊方御劔一

腰納錦袋宰相成通卿取之請取人次大

將殿被獻御贈物於南白殿琵琶一面和

琴一張已上各納錦袋此間賜立官人祿

足給次召厨年預將曹下毛野季俊於欄下

給尚殿下門衣依為院卿隨身殊有饗應依

新制不及他人纒頭先是上達部已下退出

次將軍於西透廊令申慶賀給予申大殿

次申北政取給皇后宮亮信雅朝臣申之給

隨身腰羗次令歸昇給  
次予奉仰之御隨身取別當前甲斐守雅職  
中宮少進頭憲仰書式之云々召御隨身原  
則仰之尚別當着所隨身取橫座居着物有  
盃酌云々次后例敏仰隨身着之  
今日女房打出  
色々褂立領紅卓紅打衣柳織物表着  
蒲葺染織物唐衣摺裳等也

○長永四年二月十三日丁巳天晴大將殿参  
取々令申慶賀給自大炊御門高倉御取令  
出立給辰刻許予着束帶参被殿頃之兵部  
省持参移文予取之令覽之苗移文返給菅  
乃次令給祿

錄一人史生二人  
己上各是給國交給也  
有官衣冠者取之  
使部五人  
布各一候  
下家司取之

内府中官權大史左大弁参入午刻出御前

駢立三人

四位一人知位  
五位十八六位四人

御隨身負教裝束等如去八日假沖隨身等

猶以假

信雅朝臣 顯親朝臣 公能朝臣 忠類

朝臣 公信以上內 顯定 基教已上院 等

各乘車扈從先令參院御取小六條院別當

民部大捕經親 上位 奏之舞蹈了依召令參

御前給 次退出令參用白殿給家司中宮

大進 予申之再拜之後又申同北政取申予同

次昇自中門廊內令參御前給 此間有御

隨身腰卷 次退出 次女院判官代知通

奏之舞蹈之後依召令參御前給次前齊院

次豐門前齊院再拜之後依召令參御前給

給御本累自淳綿 後 又有御隨身腰卷

次皇后宮再拜了依召令參御取簾中御



和琴令退出給之間也房被押出簾外信雅

朝臣亮參進取之給前驅又有泚隨身腰

羗次令參泚殿泚取給去八月於東三條

令申慶賀給乃今日雜無其儀慶賀日不令

參給可有儀之由依新儀取令參給也

次廊退出還泚于大炊殿本府假泚隨身將

監將曹府生給祿及遣之

將監箱三足 將曹二足 府生一足 已上侍取

司分給之

次給吉上御輿長駕輿下等祿

十吉上六人 布各二段

御輿長六人內番長一人 近衛五人 布各一段 駕輿丁

十七人布各一段

已上召本府見參分給之

去八月移馬四足置移鞍自院令獻給今日

同前仍彼日不給舍人祿今日一度給之

御厩舍人四人 布各一匹 居飼四人 布各

三匹 又云々退出 是外 諸司 諸司 諸司 諸司

十五日己未大将殿来十七日可令着陣給

之由召府年預中將忠基朝臣被仰り又

召大史史政重被尋仰吉書又

十七日辛酉大将殿始可令着陣給早且着

衣冠参被殿尋汝汰件又今日時申吉之由

豫以尋伺了召府汝汰件又官人忠請内々

御覽今日吉書忠清進二通文

右近衛府

合中將己下府生己上

正四位下行權中將兼皇后宮權亮藤原朝

臣忠基徒四位下行權少將兼伊予介藤原

朝臣忠頼正六位上行將監攝朝臣景通正

六位上行將曹清原真人進兼正六位上行

府生惟宗朝臣忠清正六位上行府生道守

宿祢重元正六位上行府生身人部宿祢貞

近以前今月十六日省称<sup>貞</sup>如件五六録之件

長兼四年二月十七日

正二位權大納言兼大將皇后宮大史

藤原源朝臣以此文号日奏令着陣給

之後令加御名二字給者大臣時朝臣云

右近衛府移 至計寮

納畢未参佰解伏

右播磨國當年大粮未相加精代雜貨祈納

畢如件以移

長兼四年二月十七日 府生惟宗

權中將藤原朝臣

以此文号納畢移令着障給之後取請印

也年預中將加判

件二通文經御覽厨食子細返給了

又大史政重持参吉書内之經御覽

大和出羽

大和出羽

午刻陰陽頭家榮朝臣奏上予奉仰令勅申

着陣日時今日辛酉時申予以佐勅文經御

覽家榮禱候為令申件刻限也又藏人方吉

書可備候之由遠仰頭弁許予刻限成之

由家榮令申仍出御前駈六人御隨身番長

着深袴袴岳下臈立人白袴也殿上人扈從

令參內給予次予退出

後圖大將殿於敷政門代外先令問刻限

給次令着本陣座給次中少將着座次將

監進吉書莒入日奏一通下臈少將取之進大

將次將監進硯莒同少將取之置大將前

次大將披覽日奏令加御名二字圖給次少

將取之返給將監次將監又納畢後一通

對紙等入莒進之少將又立之進大將

令披見給予次取封紙令虫封給予如本  
入莒次少將取莒給將監又取硯給將監  
次近衛二人昇机立御座北庭昂盤昂櫬  
等置件机上昇出之次將監欽取莒參上  
請即移文次返納予其莒付御封予次將  
監取移莒退入次近衛參進昇机退入次  
中少將起座次大將令起座給次大將令  
着伏座給左大弁參着申之文由次着床

子座見申文次暑座次史申文次頭弁宗  
茂朝臣下奉吉書臨時公用請參也次大  
將殿令退出給予云々大將令下

今日被仰下大將殿御厩別當中官少進頭

廿五日己巳天晴大將殿始着直衣有御出  
御直衣攬車紅打出袈野劔前駢衣冠御  
隨身布衣但番長冠壘脛中持胡籬殿上人

扈從已刻許上皇渡御東三條大將殿令供  
奉御幸給上皇入御自西御門寢殿階間免  
車大殿令候御車寄給未刻許有御馬御覽  
大殿開白殿令候給自余卿相等禪候右中  
將忠基朝臣束帶取硯毛竹等候于寢殿南  
簀子陪西先是番庇御簾了大殿令候于簾  
中給開白殿令候于西簀子邊給自余上達  
部候透渡殿

檣柳御車 御直衣紅打虫衣 野劔

前駟五人 雅職頭 憲清職 長時

御隨身布衣

番長原則 冠持百六 壘 脛中 二藍上下

下膳五人

今日大將殿御取始

別當去十七日被仰下了預案主等

示被仰下

皇儀也... 奉御... 車大... 天... 侍... 普... 中... 御... 仰... 仰光房也

大嘗會

康治元

十月

十六日 甲辰

晴知行光房来宿取云撰政殿

仰云節會可被始也簡要諸司問内府仰外

託宣可加催予答曰御酒勅使并祿取断参

議兩人為卒伶人西國之司可尋俵拵頭和

琴亦案之悠紀行宣大夫亦必可罷入者也

献物可捧持膳宣亦行宣并可催備仍不

仰光房也

昇案大夫等同夏弁沙汰也然而為懈怠  
且仰光房也

頃之雅細師能亦來予問云和琴二面可置  
一案欲將可置案欲兩人共答云二張可置  
一案也江次才云治曆件琴居某二脚各一  
面源右府被仰可居一脚由被追却云今  
案天慶妄戶召曰二張可置共一案曰罷源右府  
有此由欲今西弁為皮右府也未殊有此答

尤有興夏也申刻着束帶

打下重豎文表務如法傍釵有文巡方紫  
諤平緒釵帶平緒皆御襪取用也餘人多

用鎊釵代

入於昭訓門昇大極殿見御裝束亦于時來  
弁備雅細弁大夫史政重監脫之  
高御座東西各二間續壇母屋奉才三間立  
長御壇奉此西高有昇階壇下奉一御



間母屋敷滿額頌南座奉才三間ハ奉設小

忌也下至御座

西上對座奉三間臺盤南備小忌座綠兀

人子二脚西納言料簀子床子一脚參議料

其臺盤ハ每座司二間西柱下臺盤南之

西面兀子一脚為予座大卜料用四尺臺

盤其臺盤ハ每座予座奉畔臺盤南頂立

緣兀子為納言座其奉畔南北立簀子床

子為參儀并散三位座奉出二間中央

主卷准此公知耶目取奉壇上此行褰么卿

座西砌慢召使褰史着端座於一兩半怡奧端面

各敷兩面綠半怡一怡仍着才一也且又左

大臣不可參之由兼被參之故也予座後奉

方砌上取司豫儲軼

先追新大納言己下六輩在此座

在軒廊北面東福門ハ必二ヶ間設王卿

座西上對座東西北三面引廻至殿寮慢

北慢頗篋連以下六單或此類

光房來執傳抄政命曰諸司參具哉答曰未

參內弁仍不同諸司具否光房歸去耶又采

曰內弁可行候內弁而近例多只內弁非也向座下乘之耶合召

使凡召人之時皆用召使召大外記師安朝臣著小

蔭讓仰云諸司參哉申曰皆參但小忌大納言未

參予又問云造酒正參哉申云參候予仰可

令候由則招光房令奏小忌大納言外諸司

皆參由頃之師安來申小忌大納言參由招

光房令奏其由此間伊通卿問予外奇上

卿問諸司無取見若不可問欵若不可問欵

若可問者可問何諸司弁僕答曰自本疑此

更雅引勅更無取見命被疑示尤可然但難

申左右頃之左將軍夜前難著小忌今日位

袍依非卜食也隨身出

袴臺胡籟番長深袴  
袴下臙白襖袴

參入着奧座伊通卿又

如此更問左右大將答曰先例無取見仍取  
存不可問之由也伊通卿曰上古大嘗會出  
殫有不著外弁之日或記且註么殫不著外  
弁違例之由不注不問諸司遠例之由以之  
思之外弁上卿必可問諸司者定注不問諸  
司遠例之由欵加之件記好難人豈可難落此  
更卒往日尋大嘗會外弁上可問諸司否之

之處左府返更如此

天仁武雅旁尋求未出來候也保宐或同与  
更有之旁可相叶之由今存之處乍量被例  
依天仁例可加同與更之由師銀仰下候也  
仍令不審候許也  
節會間出仕更此少瘡謂平愈謂更茲朝夕  
更改辛苦不定仍出仕未思得候只以有少  
減之日可參内之由令存候也

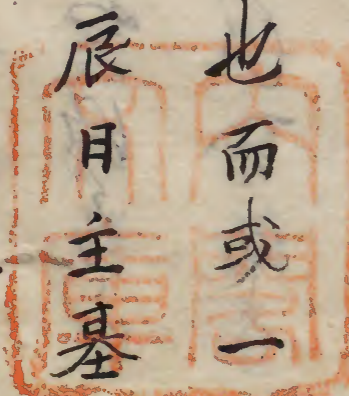
取被尋仰之大嘗會外弁上問諸司更應記  
不分明惟欲保安慶只付常畧說外弁諸司  
可問之由注置候あり中臣忌部等推參仕  
間之由未見及候也恐く謹言

在判

只諸司五可問之由入道大相國被議定  
之樣覺候也左將軍定令覺候欲  
今曉於廻互殿砌以左府昏快旨問左大将

答曰大相國不被教此由予曰或記問中臣  
參否之由取見也齊信弼問由見長和韋行  
茂託也然而不顯其名

大将曰疑只今問欲非指作法欲予問左大  
将曰今日主基有白黑哉否曰每之予曰答  
諸次第記亦已白不供之由取見也而或一  
兩次第記亦江次才并保江記亦  
也然而不顯其名也辰日主基



不供之由取見也今朝問陪膳宋女安藝申  
云辰日更分明不覺卯日夜悠記主基共供



大將有證文之由被示仍隨此今日至基示  
宋如不令供白黑又不給臣下後日左大將  
示曰辰日至基有白黑之由取見虫自或記  
也但故云御門右府次才辰日至基以後忘  
白黑之由慳取被註置也被未流以此可為  
是說左大將問予曰今日么卿列何予答如  
或云殿南十二丈置尋常版南去一許丈置  
壽詞東西各去二丈五尺置行云版之前加

標後曰儀式并前儀式無此文北山抄有此  
文係推量或有此文之由有此卷而無此  
文僻惟之甚  
也可耻之大將曰如此文者么卿之列

自悠紀御帳治曆之比或記云么卿之貫首  
人常御座之間云今度何樣可進退哉伊通  
卿曰當御座之間么可有便宜予曰徹臣難  
定此亥伊通卿云白黑亥已大將軍被定此  
亥又可蒙足下之判僕謝云幸聞白黑亥未  
有散人疑之智如此亥上古多依宣旨被改

定申執政今一爰如何大將軍曰善耶招光  
房令養大將軍取申之趣予問伊通卿云北  
山午日之儀云准七月儀舞基中央以東二  
丈南去一許丈以南可立標也而兼平以後  
外記云列立版位云々是北山之意与日記  
相違可准違或文當御座間立之儀哉答曰  
西宮北山已是或也亦可相准仍此由同示  
光房乃北間斬及秉燭光房来云撰政仰云

予問光房曰出御如何答曰出御之後已經  
裡寢予警示諸卿令就外弁大將軍曰執柄  
御答不分明為之如何予曰改或可休指仰  
今甚慙仰只任或可立也大將并伊通卿兼  
諾則左大將已下出東福昭訓西門著朝集  
堂座予起座自柱外壇上東行出櫓召使於  
東福門地頭着靴前驅亦令着之為不施宗  
法也着靴之取先例每取見仍先日申禪合  
仰曰東指北頭可宜欽

以六位外記景兼令押笏紙即出同門立南

頭軒廊西一間砌上立兀子予令政立東福

門西間砌上是着也當時不着之時取開門了否

問左近戶頭將曹久季申早了由兵衛開會

天門了此間越中守資賢取予下重慶之項之

大忌大將已下濃復入會昌門東戶經悠紀

標東兩標間欲悠記標東欲先例未昇龍虎

道東階立標今日元輕服公弼仍西上北面

異位重行三位中納言可立天納言後而納

立中納言後云是木透夫之甚也大將昇

殿之後被示曰自帳間矣進西列立之後見

其便宜公弼立定祭主大中臣朝臣清親四位正

不惡上今度叙着小忌縫腋淺履巡方不付與袋

位三位賢木并壽詞文取刻笏昇竜尾道東階給出

弼列前着壽詞版祭主并并木可經公弼跪

押笏差賢木於地披壽詞書請之不徹間堂

上之中臣跪時公弼又起中臣退出次權右



中弁朝隆朝卜食小忌弁着列弁也裝束司

以朝隆為裝束司但資信奉仕留守着淺履着尋常版跪押笏

奏兩國所獻多明都物包目其音微不用堂

奏了奏書取副笏起昂退出次諸卿跪押笏

拍手曰收收訓八度其畢拔笏小祥起昂自

上臈經各列之後退出假令大納言經大納

須還着外弁也而依入夜立青氈棲南着靴

此件後退後式部暫不取版予仰久季催式部令取

前去小忌卿又來此所云靴着外弁也公卿

已了即自軒廊柱內東行自東廊柱外壇上

南行着兀子件兀子立昭訓日北二間予入

中央兀子下敷惹葵近每厘內侍虫自大

仍用小筵他久効此

檢殿東西戶有睨戶居壇上東面職吏引導之

季見之內侍虫居昂歸入也

予起磬折微唯揖進西自在外壇上北行自  
軒廊柱內西行降自東福門前階至左伏南

頭謝座

左右迎中少將胡床在南而東西階之東西也將監已下胡床在後如常

己午日皆自伏前北行立南西東階下之東

頭揖即登階

自階東頭登入於庇東二用西也先右足

頭着兀子

自兀子下着之入於於當座間着之也小忌三人座在于上

昇殿之後上官着東階東腋砌下座

西上南

奉燭多加須岐北良須岐物內并昇後予可

參列而而今逢之予乍居座高声催之師安

在殿下傳催之

予未昇殿之前仰師安曰予昇殿之後多加須岐比良須

岐不待催早速可令參列者而宮內者率大

膳職造詣司多加須岐比良須岐物入自昭

訓門列立庭中西而而渡馳道去西方角

範引欽列立暫不見公卿座饗饌兼居飯仍

去予示令去外弁不參之前令內豎忌撤之行更弁之告

也謂不足言辰己日西方公卿饗皆用玉器

槪木每高盛之物又每上若先例欽可尋至

午日用朱器有上皆如新掌葦會予召舍人

二音大舍人稱唯候昭訓少納言源師教非

殿上侍依卜食者小忍豫候昭訓門外不着外弁入自昭訓門着

尋常版弔宣召力稱少納言攝唯降於龜尾

道東階出會昌門東戶召諸卿今夜諸卿在

少納言不矣會昌門欣小忌權大納言宗輔卿已下立

標初取也但小忌三人一列皆立定後弔宣

侍座其詞即諸卿謝座酒如垣宗輔卿取空

立日畢次才經左伏前昇東階於階下一揖

階在揖也入於當座之間着之但着奧座之人自

檐東行入於庇東一間經座未并母屋除東

一柱北着座侍從中納言成通卿已下着此北後

座也散三位着節會之時親王座在奧仍座

上兀子西三脚人不着之北座親王可在端

座大臣之上仍奧座入自才一兀子着之辰

悠紀主基副座之內外并未參上之前主上

皆如此倫入御撰政同入諸人不知之予亦不知只

内侍近臣等僅知之其後不出御捨政又不  
着給但臨擲須期撰政歸着給又今夜不出  
御主基帳撰政不着給公卿座定後暫不借  
御前予示宗輔卿令催之依為内膳別當也  
宗輔乍居座高聲催之予示令起座即經擔  
至東壁外催之陪膳宋女安藝自母屋西行  
昇自泚壇東階經泚帳東着南面東方座撤  
泚臺地内膳正看小以下勿東方參來經庭

中攝警蹕即公卿諸伏起自南面東階供之  
凡攝東西階南面宋女經公卿座未出擔於  
階也殿東西無階階上迎取入自御座間東頭乍立壇下使陪  
膳一々如此了内膳引還公卿諸伏亦皆居  
采女亦經公卿座未引還北間宗輔後座内  
膳參進間歸着也而干今次内膳自東軒廊  
進不可飲供御膳采女於東戸下傳取之自母屋直進  
供之此次之膳自此戸供也訖予示參議催粉熟即教長

朝臣未參議也今日起座經擔出東壁外

催之看座昂內豎頭已下始自小忌次才居

之小忌取預小率內豎可勸小忌拜相也今夜無之可謂遺失今日主基己日又如此

畢下著先教長朝臣取氣色示小忌拜相合

色次供炮奏御飯亦予示參議催飯汁度

教長朝臣不起只示大外記兼大炊頭中原

內豎令懼之師安朝臣載率內豎居端座飯大炊頭居飯

受而大嘗會希代受也大外記兼此職在右

使宜仍今朝御師安令勒此役在三月取

也勒仁師安誤欲勸小忌座予示之至小忌取

預可勤之也而今度死之仍只內豎勤小

豎豎之大炊頭更不可勤之內豎勤小

忌行後師安勸予已下端座公卿師與座內

豎頭率內豎送如常內豎次奉次居汁加

菜汁時大炊頭予下箸具儀同扮羹也

不參次供進物取御厨子取御菜亦予供白黑各

日杯予令居臣下座白黑各一造酒正端座

小忌已下午長奧座內豎頭手長各車內豎

居白一巡了居黑例稱白黑名勸之今不然

酒正勸一献予追端之各不侍居了食之凡供御膳之

間依暗不詳見仍同采女知之行臣下之膳

复次一献端座小忌已下造酒正勸之與座

内豎勸臣下而入御之後不可供

謬誤令供之仍不知御酒巡行了予起座是

供否令勸臣下也

左大將曰令參議催何复有哉予經擔至東

云初度猶起可催之

壁外為催献物召外記也須著軒廊砌上瓦子

壁外催之雅細本在東壁外予仰此人催献物答

曰早列立遲中退出者也予曰全不見列立

又不蒙可經膳部之命退出如何并答曰列

立之後經程推量有大臣宣之由取退出也

予曰取陳其理不當此後更又可列立申云

膳部亦皆以退出更不可叶者取申不寬

不足言复也即予可令奏風俗之由仰并移

座問諸邪云献物列立复人之被見哉否皆

云不見給者答是雅細七虛言欲將又衆人

之暗目欲雅繼之奇恠言而有餘次二歛次

悠乳國司章風俗哥人等風俗者新詠哥也以其哥之心新造

樂也依樂又作哥近代不并歌申不知歌心

撥作樂成舞自茲立音不諧作受宮内卿經

時後朝臣風俗所寄人音發余音聲盤涉

人并歌女乘人亦相從發余音聲詞曲

物破吹參入昇旨鼉尾道東階立連中馳道立

定止壹次吹盤涉調子舞人十人小忌岳

進出當御所間分立東西東立人西立次奏

被舞次奏急同舞急間有居舞平公舞座次

急曲止更又吹同急舞人退出次三歛巡行

之後予拔箸取笏召左近中将志基其詞

司藤原朝臣依入御大奏直仰也忠基

件卿在座否先問左大將召之

卿起座微唯經檐西行立予後右方仰云大

走君達 御酒給徹唯左廻經檐至軒廊

壇上取交名左將軍曰上宮座階下可下階

召走名云々更歸自本路立南檐東第二間

不可下階也一揖可立東階上東頭也而南頭又揖右

迴復座次予可昇御揀頭之由示揆按即權

大納言宗輔新中納言公能卿起座揆按參議香成

卿此間降東階經左伏西南出昭訓門予曰

不參么々隆這揆也不起座如何公止宗輔公能

散卿曰主基遷按也

以頭臺經左伏南昇自中階自擔東行立悠

紀御帳間南榮頤寧西按笏自本路退下但

公卿登於東階復座雅通朝臣雅細朝臣守

左衛門權佐兼皇后宮大進急方率人大外

記兼大炊頭師安昇和琴臺二張是經同路

立御揀頭臺東經御持頭臺退出此間儀

向人之曰大臣揀之為之如何大理曰非遙

按揆按之參儀取之例粗有樣覺侍但不悞

寬予曰長元悠紀行夏弁國司亦皆退出仍

有議令弁少納言給納言以下揀頭見經軟

記准被例令參取之如何伊通卿稱善此議定已

前左大将昂可取揀頭之由示仰參議公行



教長即西相公經檐出東壁外取拜頭西公行

大理欲就冲拜頭臺令光先公行歸入經座未北

行自母屋欲西行之間公行曰摸政不坐帳

中為之如何大理曰付職豈可奉昂歸出壁

外付職豈復座教長自檐西進拜冠後右

方乍立拜之也花未左右如偏時祭舞人予

忌都不放備冠中子前隆仍暫不拜得適雖

拜得又落仍渡主基之間以拜頭入中於

西軒廊召前駢以歛捨令故中子際拜之頭

而初教長度々拜頭之間拜頭已抑仍忽乞

拜頭於悠紀行史著之

旱拔筋復座此間摸政看帳中用座丑寅耶

予公行拜令歛御拜頭公行更出東壁外取

御拜頭經座未入母屋自母屋南間西行至

壇東階下跪脫靴後日左大將曰大臣進即

難哉非每便耳拜階候帳臺東摸政自

之耶膝行昇帳臺上拜摸政冠花未遠巡除

帳臺後笏次行豈弁雅細拜小忌兩納言拜

頭其後今行豈史取拜頭予召雅細仰云回

司憲古樂行夏時俊、汝水雖教、遍可取卿相  
擗頭、令史取之甚便、先例史取例祖弁云  
國司取由先例不覺、也國司取公卿擗頭完竟  
今度大掌會雅細如泥、不可勝計又覺擗頭  
大臣藤花同之納言櫻花同之參議款冬小  
弄散三棋政以下花未左右也、奉擗至上御  
位在左也、給小忌一人之後可給棋政也而今  
夜給棋政守予之後給小忌可謂遺者不答

紀又爭先也、公卿擗頭漸欲畢之比、予可行  
詣之由示大納言宗輔、卿昂宗輔卿起座、酒經  
檯至東壁外取杯、先是酒部取渡主基云  
以逢急又可用土器也而召之不內豎取枳相  
見之間祇可逢、仍次朱器勸之  
從經檯西行立小忌中納言之後、西方盛酒  
唱平呼卒勸納言、然先飲可勸之令不納言取之飲  
予淚凝濁、返授次第如此、但小忌參議已下  
自座下被勸如何、端座皆予經座未渡小奧

座庭送<sup>庭</sup>上勸之乃還渡座未自檐出東壁外返

給杯復座次小忌已下次才起座降東階降

西頭先左足余人不然不知故實歟右廻向北揖左廻西行渡

馳道進右近伏北能廻光範門南掖但予冬

於西華門前階佇立軒廊此間么卿座兀子

移立主基兀子未立仍予仰大夫史政

皇立之光範門北二間是也近代例兀子豫

之備而悠紀兀子未造仍乞諸主基用之云

于時招光房問云可出御歟答曰不可出

御然則早可出內侍光房曰次將亦着胡床

之後可出內侍之曲撰政殿仰取候也而左

右次將皆以退出一人不候悠紀復之天皇

其後王卿渡西方階下次將不入御大將稱警

出御主基懐之時陪下次將稱警次將土不

是定作法也而今夜外并么卿參上之後次

可叶只今竟早可出內侍予自軒廊柱

内西行自西廊在外壇上南行着兀子東西

内侍自西产出予起微唯揖在外壇上北

行勿斬廊柱内東行降自西華門前階至右

伏南頭謝座自伏前北行立南面西階下之

西頭揖即登階也向階西頭登入於庇西二間

東頭着兀子當下兀子下着之入於予未謝座

座前上官着西階西腋砌下座如初内并參

可着欽今先着如何禮已日主基又先着之

師安政重共重代之識者也未代百禮壞只

官外記僅存具礼而乍雨日予參着之後小

如此是有所存欽忌已下列立右伏東南頭異位重行如先上

此西第一人當即謝座謝酒參上云座儀准東

如予不仰侍座治曆辰日內并京極大殿渡至基

之後共不仰之隨彼例也長之大二条渡主

基乍兩日被仰之見帳中撰政不座主上依幼雅不着給至撰

政猶可着給也若大嘗會神膳之間依窮屈

取勞堂給欽么拜座定供泚膳示宋女不令

給臣下膳無白皆同悠紀之膳御膳自西階供

之二獻之後示叅議教長皆同令催風俗昂

丹波守公信朝臣今度叙位從上四學樂行夏越中

守資賢朝臣已下昇竜尾道西階參入令奏

風俗舞樂宛同悠儀盤涉典也雅右畢

退出之後三獻巡行了可就祿可之由示藤

宰相公隆朝臣今度叙從三位然而不給位

下件人在坐否向伊通弼之後示之其公隆

朝臣乍在座奉之唯稱即起座自檐東行降

自西階斜渡馳道經左仗南就悠紀祿所訓

門西庭為其外公隆初座立予後是習例葺會給祿

法思遠欵予示令下殿公隆下殿之後予即

起座經檐着西軒廊砌上兀子南西件兀子左西華門東

間柱外仰外記景兼令進見叅大臣已下撰

同載位已上見叅一通有禮拵文杖外託覽

時可慎拵也面豎外記持之進左立南壇下

奉之而置笏於右廊下  
拔取文披見右禮端

左手心 羗之 畢如本卷  
札紙給外記令揮之

豎揮鳥口如常給  
件外記經西華門立小安

殿坤角東西立 慢外入  
所之時參小安殿若

取見今斗使宜 為也後曰  
左大將門日立

取先例元取見如何 何予曰  
未是大將曰今及

度如何予日計使宜立此  
大將曰保本內弁

甲亥由於於務政難入  
所指進軟障下被奏若

是小安殿立取不 付藏人  
左少年師能奏之

分明之故欵 返給不  
揮給外記經本路立兀子  
西外記降

於西華門前階立予  
前之壇下奉文 揮杖予

揮笏於左腋提取副笏  
尋少納言成隆昨卜

非殿上人仍 之處備候  
東廊邊云々後日成

不著小忌 悠記祿大臣  
著東廊見々參由見江次  
弟仍

取存其由也者江次才  
雜有北文其使甚惡

加以代日記諸次才亦  
皆於西軒廊見之由

取見也江次才文難指  
南參智者豈莫一夫

申似守株被頻召參乘  
見參追連中召苗曰

茲着靴也近代召唱之  
儀何可着靴手為正

禮還失儀 進自壇上立  
予右邊即給見參左右手  
持笏

云小納言取之退去此間諸司下部亦撤殿  
上卿幸恠令師能見之申云么卿一人不候  
皆次退出予復座之後次才下殿可着祿取  
也而奏見參同請歸悉出不可說奇說即予  
經南庭出自昭訓門於昭訓門西壇下雅細  
間同氣色給自侍賢門退出先是曉鐘・已  
前駢盛憲  
報夜漏屢移還大炊亭解脫一寢  
此云寬平式云大匠仰左右近寺殿上雜

物此交代記不見然而交理可然仍給祿  
之後石左右次將呂仰次將之由雖每取  
見思交理可仰次將次  
大可仰之由兼存心中而次將皆以退出欲  
仰將監已下又以分教左右陳宮物不候  
仍退出了節會三箇日笏紙吊新抄出用  
之件三日笏紙注一紙昨日遣大外記師  
安許為令存次才也故一条殿雅信節會  
内弁之時書次第給外記之申傳聞之仍

取為也加以大嘗會希代之勝衰也次亦  
遠監甚可不俟仍令外記存知也昨日宗  
浦歸來乞笏紙即三箇曰笏紙注一紙与  
之了

参入公卿

大臣攝政從一位大臣予内大臣王二位

大納言權雅定正二位左大将皇后宮權大

後押頭基等昇立之前退出  
經檢自軒廊退出隨身不追

權

宗輔檢校小忌伊通從二位

中納言權宗能皇太后宮成通從二位皇后宮權  
大夫侍從公卿渡主  
基之間退出

權

公教左衛門督別當家成正三位右衛門督  
給公卿押貳之後  
檢校未行酒之前  
經檢自軒廊退出  
皇太

重通

從三位新叙正三位左兵衛  
督官權大夫

参議

志基

左近中将大皇太后官權大夫  
從三位



公行

右兵衛督

從三位播磨權守

公隆

正四位下

新叙從三位丹波守

經定

右近中将正四位下讚岐權守小忌

教長

右近中将正四位下

散三位

清隆

正三位元官依御裝束侵難參入不候節會可謂住心

中臣壽詞

正木每此四字

現御神

子

大八嶋國取知食

頃

大倭根子天

皇

我御前

仁

天神壽詞

乃

稱辭定奉

良久

申頃高

天原仁神苗坐

頃

皇親神滿岐神滿券乃余

遠持天八百万乃神等

遠集

倍

賜天

皇孫尊

波高天原仁

天

豐葦原乃瑞穗乃國遠

安國遠平

止分

取知食

天

天都日嗣乃天都高

御座仁御坐

天

天都御膳遠長御膳乃遠御

膳乃千秋

乃

立百秋

仁

瑞穗遠平乃安

庭仁取知食

止

支依

志

奉尼天降坐之後仁

中臣乃遠都

祖

天兒屋根命皇御孫尊乃御

前仁奉仕厄天忍雲根神七天乃二上二奉

上厄神漏岐神漏券命乃前受給波里申仁

皇御孫尊乃御膳都水波宇都志国乃水申

天都水立奉牟止申遠里亥教給依久天忍

雲根神天乃浮雲仁乘厄天乃二上仁上坐厄

神漏岐神漏券命乃前仁申波世天乃玉櫛遠

亥依奉厄此玉櫛遠判立厄自夕日至朝日

照厄天都詔乃大詔刀言遠次厄告礼如

此告波麻知波弱菲仁由都上百篁主出牟

自其下天乃八井出牟此遠持天都水上

取闻食止亥依奉亥如此奉志任任取闻

食由庭乃瑞穗遠四国卜部示太地仁卜

亥遠持厄奉亩悠紀仁近江国野洲至基仁

丹波国冰遠齊定厄物部乃人未酒造

兒酒波粉走灰燒薪相候稻实么茅大掌

大掌會乃齊場仁持唐利波参来厄今年十一

月中都卯日仁由志瑾伊都志理持恐

也青麻波利仁奉仕利月内仁日時遠撰定

尼獻留主基乃黑木白木乃大御酒遠

大倭根子天乃天都御膳乃長御膳遠御

御膳止汁仁毛實仁丹乃穗仁毛取

聞令尼豐明仁明御坐尼天都

稱辭定奉留皇神茅母千秋五百秋乃相掌

仁相宇豆比乃奉豎盤常盤二唐奉

賀產御世仁凉志也奉利自康治元年始尼

与天地月日共照志明良志御坐仁本未

不傾茂捨乃中執持尼奉仕留中臣祭主正

四位上行神祇大副大中臣朝臣清親壽詞

遠稱辭定奉久止申又申久天皇朝廷仁奉

仕留親王集天諸臣百官人茅天下四台囿

乃百姓諸之集侍見食倍尊食倍歡

食倍聞食倍天皇明庭仁茂世仁八柔拔乃

金鷄百羽  
天皇御  
...

堅魚百斤  
...

雜脂百斤  
...

鮫鮓百斤  
...

醬五十文  
...

右件物等進上如件  
...

康治元年十一月十六日  
...

丹波國

開蛇百估

生炮五十具

石花二疋

細螺三疋

辛蠟百具

后寄子二疋

里真剪三疋

甲己藤二疋

飯百攄

酒五十疋

餅五十合

右進上如件

康治元年十一月十六日

雜掌調成安

○<sup>賭</sup>康治二年別記

癸亥 生年廿四

正月大

十八日丙陰晴不定雨不降賭也今上即位始有之

出納來云午刻可被始事可早參者未刻

參内蔭繪經和德門先詣太后在取次參

朝餉下時參議清隆卿奉仕御惣角小時

撰政殿參給御前須臾退下着給殿上座奥

下侍程僕又看端坐左近中將為通朝臣排

矢奏於白木杖不持弓腰居神仙門北邊說

居回門南一居北如何後日為通棋政

目之為通通昇小板敷膝行昇長押奉之

退候小板敷接見乃置文為通又膝行昇

長押作文加杖杖中在文上今自神仙門

退出次右近中將公通朝臣奏之同前通

上簡也然而兵衛矢奏庭狗移時何

着陳奧傳聞左兵衛佐不參目行事藏人

皇后宮權少進藤原憲親奏之右兵衛佐

季行奏之依府次憲親先奏弔仰陳官令

敷軌西三間公通朝臣經階下自軒廊東

二間就軌召諸卿弔已下揖之公通歸本

路留立南階西掖小南面立故實也今通

西掖小面弔已下自上起坐執於壁

徑宜陽殿壇上軒廊東二間并階下白公

通留立兼虎南面次將南面回的外名

每作 答曰 左師仲朝臣右么通予揖諸

法 隨遇 入慢門經作令間着座東席西二間以

西上舊例三間諸卿一々着座各入可着

以東敷右大將實能卿今日俗將唯定依重

申暇不 起坐出慢門立橋木良南此間上

起入簾中予已下執弓平伏宰相中將志

基卿稱蹕按政同入本候御坐四府將佐

立大將前北面左西右東左兵衛佐見文

如常先見右奏云々但兵衛射予奏裏紙

并矢乍奏裏紙懸紙皆引乍給隨身射手

乍奏卷重加懸紙一枚挿加近衛杖云々

大將被習左大臣 有仁被大臣被執卷重

之說云々大將執二杖加子進慢門外刷

衣裳入慢門隨身不入經射場南中柱北

或說經跪簾下南裏每屈行依置弓於右

膝行三度以左手簾簾以右手奉杖逆行

執弓右廻經中柱北廻出南砌經東庭入  
作合歛間慢坐居定揖了按矢小時內侍  
動御簾南妻宗杌弓知不取揖着杌立右廻  
又揖左廻進自舍內經中柱北跪簾下南  
妻置弓右膝行三度以左手褰簾以右手  
執文逆行二度許執弓加文上左手杌丈  
右手杌弓  
向乾立跪立時皆  
先右足歸自本路慢坐置文於  
前弓矢等置杌上了見文禮紙一枚不被

引仍引之挿置下皆見了杌禮紙懷之於  
裏紙者不引之又矢取奏可留御取而誤  
下給果可取留而又誤下給的付愚昧之  
甚也左近左兵為一卷以兵奏  
筆近內右近右兵  
為一卷置前了執召的付名其詞云師伴朝  
臣或說不侍稱唯召右次將近或說左次  
將稱唯了召右次將今日稱唯後可召之  
由存之而師伴不稱唯曰召么通朝臣師伴



西人入場門經作合間居前果

置方次右奏給師仲先少見之恐取遠也以左奏給

么通無取遠疑兩次將退即么通奏上

申射千障其詞如常果取弓自頭中將在元名門內

中將宗經徒跪取弓在居果西頭目么

通重令申詞如初頭中將經下侍小戶

奏上奏用敏來云聞食了目么通令退例

兵取渡後申障而今日右次將么通之外

不奏件人可奉仁的付仍未就坐之前申

之掃政殿仰云之左少將雅通朝臣奏上

申射千障果退却立矢取渡後可申也左

少將師仲右中將么通就的付坐師仲南北

今案依序次師仲可著北依依果氣也出

肅次師仲就南如何先例依詞云的查史

居左中將為通朝臣令懸的詞云的查史

生懸之次的申兵部著坐次筭刻府生著

次矢取近衛左右各十人自棚前西度

今日襄陽源不可  
為通朝臣類名之

申射于障令頭中將奏如初可許後雅通

退出景催射于出居為通朝臣起座出場

門外催之整追之干時及昏黑三取举燭

異砌外的前射場射于參射先儲番長二人

入作合間進立次第一府生奏進左者入

作合間西進立御取北東右者立作合間

砌下西備左者矢射了自作合間退散

左第一府坐進立第二府生又奏立御取

北備右者乙矢射了自作合南間部下退

歸右第一府生入作合間進立第二府生

又奏立作合間砌下後之准之可知右第

五者射間右大將鉦無名門退自下侍

戶供御膳御簾中之時一度間未給臣下

膳之前供之例也不入御時二御膳了內

膳大膳出自南殿下居予已下衛室內膳一折

敷大膳執弓立後一度給頭卜還御本殿  
一折敷執弓立後一度給頭卜還御本殿  
撰政更還射殿簾中皆射了近將矢取還  
渡等判不還勝方府生執布并爵酒小近  
代元之兵衛等判着坐參取兵衛左右各  
七人渡次右兵衛佐李行申射了障付頭  
中將令奏如初還御本殿之時奏本殿奏  
之而上幼少撰政候射殿仍頭中將如初  
入侍小戶申撰政李行退下出居為通

朝臣云々左兵衛佐不參射了障誰人可

申平諸卿云々一府不參者一人欠申例  
也因李行又參申又奏如前々案左兵  
衛佐不參先申事由蒙仰後李行參進一  
度可申西方欲射了參射了兵衛矢取  
還渡次二度先近衛丈取西渡次射了參  
射皆了頭中將來仰心兵衛之由予取  
弓兼之仰出居將不召立乍為通朝臣

起坐出慢門外仰之兵衛等判退入近衛  
矢執還渡更又可渡西也一二度了矢執  
還渡奇怪々々矢仲程給射予予可奇々  
之次三度一度右勝二度左勝代始左无  
利時不被止度 本數十度也 度若三夜  
漸深眾人庶左勝大理朕右道府生敦方  
竊云不可射的 件人善射也 仍有此命 三度又左勝  
至終頭不被仰止 之由果度々咳頭

中將安頭中將來仰止度之由予取弓兼  
之仰虫居將立不召為通朝臣起坐出慢門  
外仰之左後塞乙矢放用 訖戶頃之放  
右乙矢左乙矢放了公通朝臣持来的付  
文 經同作 予取披見置前公通敏取硯退出  
慢外更就出居坐右乙矢放了仰仲朝臣  
持来的付文 經同作 予見了前仰件敏取硯  
退出誤取下給的付將之矢執奏引留懷

之執弓目頭中將介的付文頭奉持政

龍王慈序破二反左近府生舞了發納

乱声勇命止之近年例不論勝負左右皆

奏舞依無事理予止之宗輔卿云故堀川

院好舞樂目之不論勝負左右共令奏其

後為流例

諸卿已下分散果同人云經階下可引

還欵令云果誅例退下路无定只各任意

仍予經南殿北廂退出左無利之間左近

房生奏公春中三初度无度師滿座有感

氣件公春今度始奉仕射并始習号他

人無中三之者一度之間左矢有論果仰

出居將云可令將監實揆出居為通起坐

出慢外又復坐申云將監皆出了予仰頭

中將老殿上将監問人云可用左將監

欵可用右欵左大將云遺左將監申的由

時可遣藏人也仍遣藏人左近將監  
憲於無名門居予前奉仰向的下住及經  
慢西矢也行向時或經慢西或經東至還  
時者必經東將監申云非的仍可遣藏人  
之由不奏聞罰酒久絕不行今日可令行  
之由兼存之因先申殿下仰云久絕不行  
不可然仍不令行參入公卿  
大臣 撰政予

大納言

實能

右大將

宗輔

中納言

公教

別當

公能

年成

叅議

忠基

公隆

經定

教長

清隆依御裝束雖參入不着坐

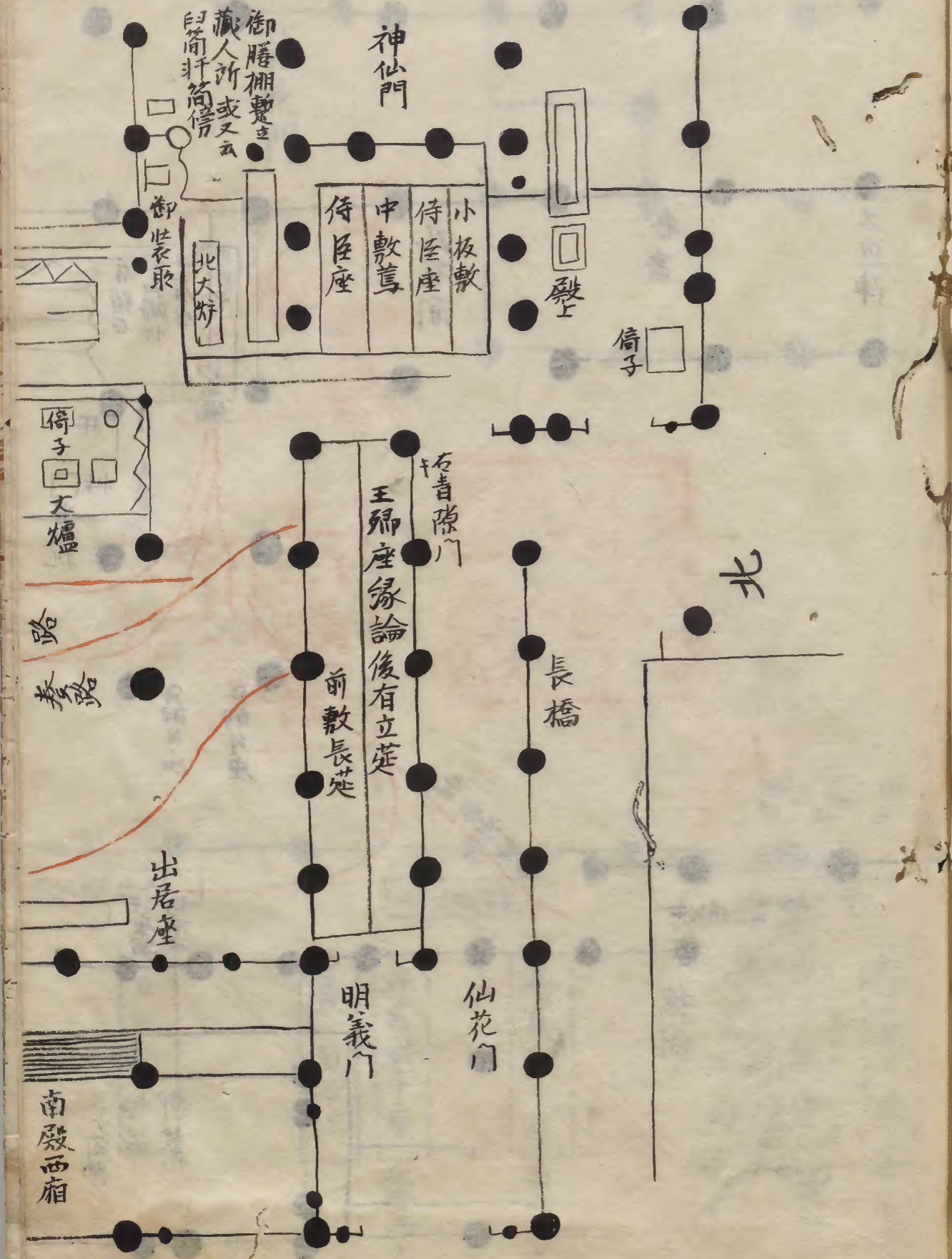
可謂任心

散三位

忠雅

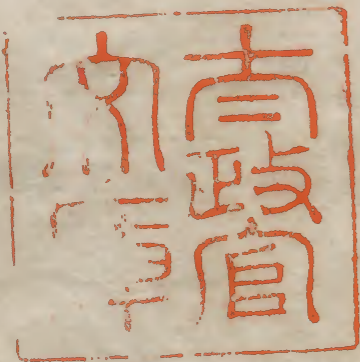
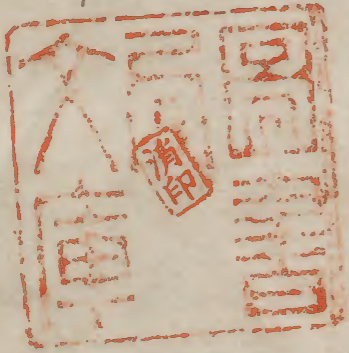
中將





御膳所  
 御座取  
 北大軒  
 侍座  
 中敷座  
 小板敷  
 殿上  
 倚子  
 北  
 長橋  
 右青階門  
 王御座  
 縁論  
 後有立庭  
 前敷長庭  
 出居座  
 明義門  
 仙花門  
 南殿西廂

月花門

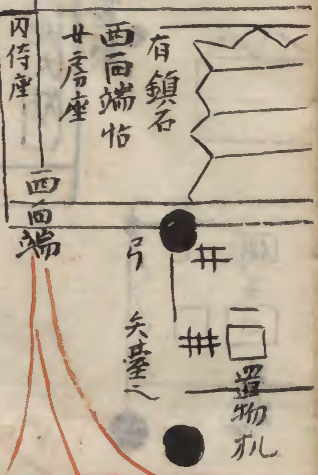


幕上列慢

右近陣

校書

孔雀間



的月座 (moon target seat)

的月座 (moon target seat)

御前座 (imperial seat)

御前座 (imperial seat)

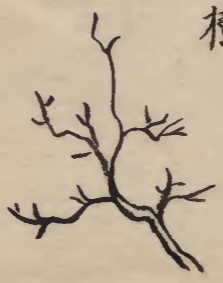
御簾 (imperial curtain)

錦縁 (gold border)

三ヶ間題 (three rooms title)

掃門三陣

橋樹 (bridge tree)



左兵衛座

右近將司

左近將司

左兵衛

簾山面西上

右近射干座

北面西上

右近射干座

南面西上

簾北面西上

左近射干座

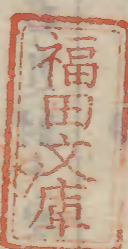
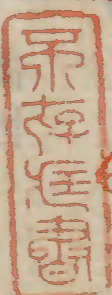
北面西上

左近射干座

南面西上



月芥門



天正元年...

文庫

...

...

...

