

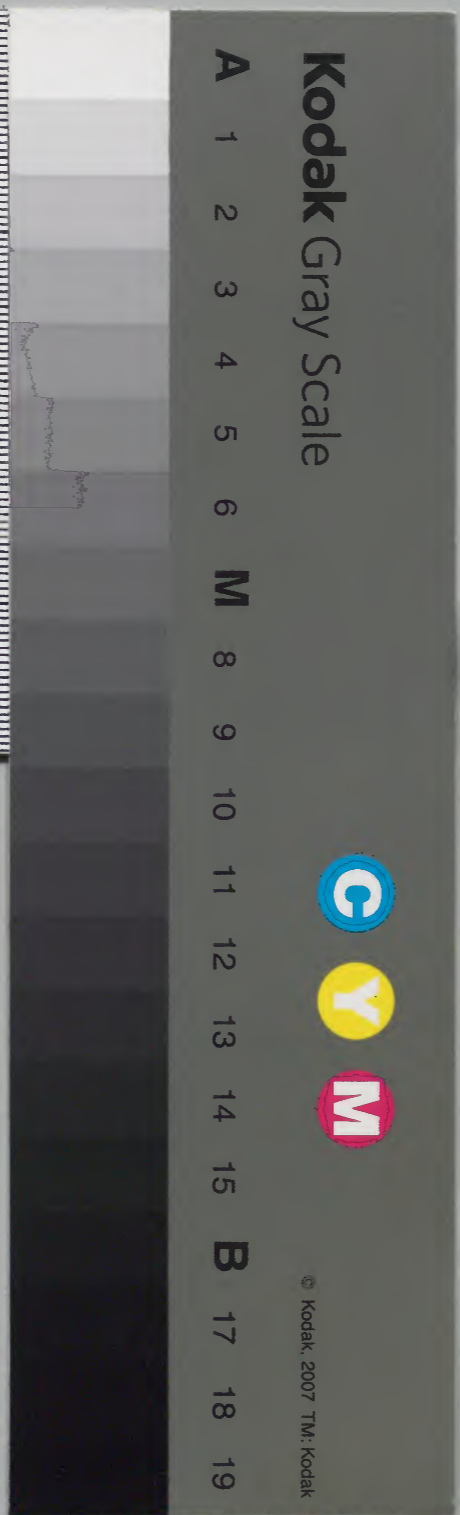
因幡志

二十六

和書門類		八六七六號	九五函	三五册
		九五架		

和書類		八六七六號	三五册	三五函
		三五架		

内閣文庫	
番號	和 8676
冊數	35 (26)
函號	175 104



因幡志

因幡志

古城本

廿八

Faded vertical text columns within a red border, likely bleed-through from the reverse side of the page.

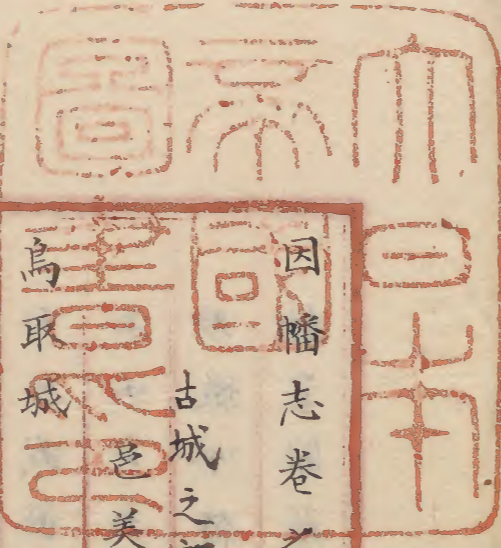
Red circular seal impression.

因幡志

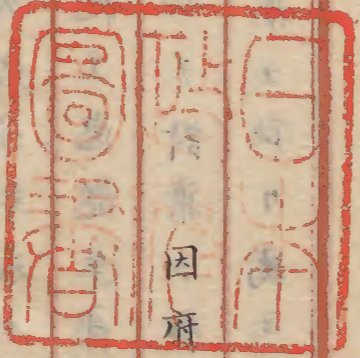
卷之十五

十八

Blank area with vertical red lines for text.



因幡志卷之十五本  
古城之部  
高取城



因幡志卷之十五本  
古城之部  
高取城



山ヲ久松山下號ス草創ハ天文十四年也當時國ノ屋形  
山名左馬介誠通高草郡布施在城ノ時郭外第一ノ乍候  
トシテコレヲ築カレケルトソ繩張ハ長臣武田豊前守  
高信ノ家人田原某ト云シ者ト聞ヘタリ太閤記ニ高山  
我々トシテ獨立シ西北ハ滄海漫々トシテ不可測山下  
湊川ヲ帶ニシテ其便尤レヨシ因之容易攻干ベキヤ  
モ無リケリト書タリ地ノ利名譽ノ城窟ニテ武威福  
壽並ニ兼タル勝地トカヤ斯テ城成テ初ノノ程ハ長臣  
番手ニ在城シケリ時ニ高信一人居城セシ事ヲ欲シケ

高取城

ルガ竟ニ定番トシテ當城ヲ護レリ是高信陰謀アルガ  
故ナリ高信如名又九郎後豊前守ト改ム或作義父ヲ武  
田山城守ト称ス本若狭ノ国守武田大膳大夫信賢ノ庶  
流ナリシガ山城守故有テ若狭ノ出奔シ當國ニ来リ山  
名ノ客人トナリ居ケルヲ誠通賞翫アリテ長臣ノ列ニ  
加ヘラレシトナリ然ルニ天文九年伯耆橋津合戦ノ時  
尼子紀伊守ニ攻伏ラレ山城守敗績自害セリ事見陰徳  
高信父ノ跡ヲツギ長臣ノ右ニ出テ權威恣ナリ終ニ永  
祿六年謀叛發覺シ押テ鳥取ノ城主トナリ布勢ニ對シ  
テ合戦止ム時ナク或ハ年来ノ主君ヲ毒殺シ或ハ方便  
テコレテ弑ス重犯ノ惡逆年月ヲ追テサカンナリ國中  
ノ城々弱キハコレヲ討果シ強キハ諂諛シテコレヲ愛  
奉シカハ一國大半コレカ為ニ打靡キケリ斯テ中務大

輔豊國薙髮号禪高ノ時ニ至テ權柄衰ハ屋形ハアレ氏  
無ガ如クナリスカハル處ニ天正ノ初雲列ノ尼子ノ浪  
士山中鹿介幸盛来テ豊國ニ属シ事ヲ乞フ豊國究竟ノ  
便リヲ得鹿介ニ謀テ高信ヲ攻ムル事數回ナリ高信防  
戦スト雖氏不叶終ニ降参シテ當城ヲ関キ高草ノ鴨尾  
ノ城ニ答ニケル在玉津村舍弟又三郎居城ナリ其後高  
ノ城ニ答ニケル信在玉津村舍弟又三郎居城ナリ其後高  
時天正六年八月時ニ天正元年高信在城十一年止但自天  
月十七日也  
年至二茲ニ於テ豊國布施ヲ轉シテ鳥取城ニ入ル是其  
本府タルノ始ナリ按ニ弘治元年ノ筆記ニ因府大時西  
鎮座ノ地名也然ハ當城草創ノ然レ氏其頃四海大ニ亂  
時ヨリ鳥取ヲ本府トセルニヤ  
レテ国守縣令トイハレ朝ニ改リ夕バニ變ルカ如シ當  
国ハ毛利輝元ノ令ヲ奉ス時ニ天正八年信長公ノ指揮  
ニ因テ羽柴氏入伐アル其兵威當ルヘカラス先ツ毛利

内 承 年

路 精

ヨリ外国中上下人人質ヲ置タル鹿野ノ城ヲ一番ニ追  
落シ其人質ヲ押入置テ豊國ニ和議ヲ談セラル若シ否  
ニ於テハ速ニ討果サルヘキトノ使ナリ爰ニ於テ豊國  
毛利ヲ變心シテ上方一味ノ盟約アリシカハ秀吉公即  
時ニ因幡ヲ從ハ播磨ノ飯陣アリケリ其後山名ノ臣  
等其約ヲ變シテ復タ毛利ハ屬セシトス豊國其事同心  
無リシカハ家人等忽テ逆意ヲ懷セテ豊國ヲ追出シ衆  
議シテ山名豊弘ヲ守護代トス馬屋形山名祐豊弟三上  
兵庫頭二男也又豊國退去事氏談記天正九年二月  
非也今巨濃郡百姓中當氏天正八年豊弘ノ判物所持ス  
豊國在城八年ニテ但馬ヘ退去セラル斯テ其事藝列ヘ  
通達セシカハ毛利ノ家士牛尾大藏左衛門春重ト云者  
當城鎮護トシテ来リケリ依之豊弘モ在城ナリカタク  
城ヲ出ラレキ中古貞和ノ頃山名時氏フツカミ二上山在城以來

世々當國ノ守護職タリシモ爰ニ至テ二百三十餘年也  
名家ノ正統此時斷絶セリ借又秀吉公但列ノ絆トシテ  
巨濃郡磯邊今謂浦留ノ城ニ垣屋播磨守ヲ入置レシカハ山  
名ノ臣牛尾ヲ大將トシテ攻之ケルカ牛尾矢ニアタ  
リテ忽チ死ス因テ當城ニ主將ナシ又藝列ヘ其旨ヲ達  
ス其明九年毛利ノ一族吉川式部少輔經家ヲ城代トシ  
テ鳥取ヘ入城セシカハ秀吉公聞之再ヒ来伐アル當城ニ  
ハ山名ノ老臣森下出羽入道道祐中村大炊助等初ノ  
トシテ國侍數多麓城ス兵士合セテ五千餘人百姓斷入  
男女二千餘都合七千餘人ト聞ハタリ秀吉公攻之其勢  
四万餘騎稻麻竹葦モ物カハニ打圍テ兵糧ノ通路ヲ絶  
ツ已ニ七月ヨリ十月ニ至リテ城中糧竭キ患困也於爰  
大將經家和議ヲ秀吉公ニ乞テ諸軍士ニ代リ命ヲ致シ

内務省

テ城中ノ死ノ故ノ實ニ賢將ト謂ツハシ其時殉死三人  
經家右衛門坂田孫次郎福光三郎若鶴其又森下中村二人ハ臣トシテ  
其君主ヲ追放ス其罪大辟ニ當レリトテ秀吉公命シテ  
自裁セサシメラレタリ已ニ落城一國平均シタリケレ  
ハ當城ハ官部善祥坊ハ賜リ五万石ヲ領知ス邑美法美  
八上高草  
四郡合四万五千石於其時山上ニ真教寺山下ニ西宗寺  
但馬二ッ方郡五千石  
今城下真十ト云寺々アリシヲ郭外ニ操出シ所小路改  
宗寺是也  
造ス其子實養兵部少輔ノ時慶長五年関ヶ原ノ一亂ニ  
二心反覆シ石田ニ與シテ滅亡ス父子在城二十年ナリ  
同六年池田備中守長吉君東照宮ヨリ四郡邑美法美  
巨濃八上  
六万石拜領有テ當城ニ在任セラル此時城善請大方ナ  
ラス山上ノ天守ハ昔三重ハ棟作リナリシトカヤ高山  
ノ頂キ風ノ損シアリトテ新ニ二重ニ建カヘラル山下

内務省

モ三階ノ櫓ヲ始ノ曲輪々々ヲ建セロケ隍壘石壁欄干  
橋ニ至ルマテ令ノ構ハ凡其時ノ普請ニテ備中守殿九  
年ノ租貢ヲ費シケルトリ其後御息長幸君初名治兵衛  
後号備中守  
ノ時台命ニ因テ封ヲ備中ノ松山ニ移サル時ニ元和  
三年在城十七年也同年松平新太郎光政君因伯兩列管  
領ニ玉々當城ニ御坐セリ其時山下侍屋敷町屋小路等  
悉ク造リ改ノラレ古代ノ地形川脈ニ至ルマテ大ニ變  
易ス今ノ城下ノ形勢是也其ヨリ十六年ノ後寛永九年  
備前因幡御國換アリテ永ク御當家ノ御居城トナリ又  
雁尾城

湯所愛宕山ノ上ナリ天正九年吉川經家島取籠城ノ時  
此山ニ砦ヲ築キ但列芦生ノ浪士塩谷周防守出張セリ  
是本城ト丸山ノ出城トヲ繋キニ管轄ノ要害ナリ然ル

内務省

三秀吉公ノ麾下官部善祥坊道祖神此天徳寺ノ取切ヲ  
 本城ト砦トノ通路絶ス於爰塩治懐ハカクク丸山ノ城  
 ニ蒼ミケル間官部入替テ人数ヲ置キ却テ藝列後詰ノ  
 用心トセリ今天徳寺山ト久松山トノ間ノ松山ハ官部  
 最初ノ小屋掛ノ迹也トゾ其レヨリ北ノ山ツバキ中尾  
 及行者堂ノ上ノ構ニハ皆其時ノ砦ノ跡ト云ヘリ  
 丸山城  
 雁尾ヨリ三町餘西ニ隣テ四方離レ崔嵬タル巖山是也  
 呼テ丸山ト云一濱坂村傍尔天正九年鳥取ノ出城ナリ藝  
 列ヨリ後詰ノツナギトシテ奈佐日本助ト云ル但馬佐奈  
 谷ノ浪士此處ニ出張セリ後ニ雁尾ノ大将塩治周防守  
 毛此砦ニ蒼ミケルガ鳥取落城ト同日ニ切腹シテ失又  
 今西ノ山下海道ノ側ニ石地藏ヲ安置シ青木ト赤松ノ

枯木トアリ是其兩人ノ墓誌ト云傳タリ按スルニ陰  
 徳太平記ニ佐々木三郎左衛門ト云者當城普請奉行ト  
 シテ藝列ヨリ来リケルカ是モ同シク切腹シ由ニヘク  
 リ此城ニ井戸ナキニ因テ土俗ニ無井津城ト云フ

御本陣山城

天正九年秀吉公鳥取城攻ノ時此山ヲ御本陣トナサレ  
 六月ヨリ十月マテ御坐アリシ處也山上凡五十間四方  
 切平シ大土手ヲ築廻シ堀ヲ掛ケ所々櫓ヲアケテ夜  
 ナク々白紙ヲ以テ張廻シケレハ遠眼ニハ堊壁ノ如ク  
 見ヘタリトナシ本丸二丸及惣構乾堀等ニ至ルマテ  
 廣大ナル普請ノ迹今モ其残余レリ此山本名帝釈山ナ  
 リ秀吉公以来御本陣ト呼ナラヘリ東ノ麓山路ノ側迄  
 ニシタ、ル清水アリ太閤御茶ノ水ト云傳ヘタリ阿波

ノ水ト号スルハ南ノ麓 粟谷中ヨリ百谷ハニアリ皆名水  
ナリ 栗谷陣所 秀吉公御迎習 王寺谷 仙石権兵衛  
榊谷 堀尾茂介 角寺村 堀屋  
同山森 三好孫七 田護寺村 羽柴美濃守  
濱坂村 天王山 青木勘兵衛 同大岩 堀屋 駿河守  
同道場山 吉川平介  
右九ヶ所ハ秀吉公御人数在陣ノ迹ナリ  
橋本城

倉田庄橋本村ニアリ橋本將監ノ草創ナリ將監ハ数代  
ノ国侍ニテ山名ノ幕下ニ属シ有勢ノ武士ナリニトコ  
ヤ永祿年中武田高信カ謀叛ヲ悪ニ法美郡杉崎猪子山  
ノ城主別所弾正ト謀合セ武田ニ典スル近辺ノ城々ト

日夜<sup>迫</sup>リ合ケルカ武田方ハ武威強ク終ニソレカ為ニ  
滅亡セリ其迹ハ廣岡甲斐守國宣トイヘル武田カ家入  
入替テ城主トナレリ天正四年高信散岐ノ大義寺ニ於  
テ山名豊国コレヲ誅伐セラレケレハ甲斐守城ヲ去テ  
流浪セリ其子孫土民ト成テ今ニ當村ニ住ス其比一國  
過半藝州毛利家ノ指揮ニ隨ヒケル間彼家中綾部河内  
守ト云武士在城ス其後程ナク秀吉公來伐シ玉ビテ無  
主ノ墟トナリケルトゾ小山ナレ氏餘程ノ構ニテ二九  
ト覺シキ處ニ天狗ノ腰掛松トイヘル古木アリ山下ノ  
路ヲ天狗暇ト云フ其故ヲ不知或腰切繩手切合場平ナ  
ト云ハ將監落去ノ時ノ事ヲ字スト云ハリ當處ヲ橋本  
ト号スルハ往古千代川因通寺村ノ下ヨリ八坂ノ山鼻  
ヲ廻リ當村ノ前ヲ流レケル氏山下ニ大橋ヲ掛テ八上

内務省



邑美ノ往来トス其橋ノ本ナルヲ以テ呼来レル里ノ名  
ト云リ將監ハ本姓田住氏當所来往ノ後橋本ヲ以テ氏  
トス其比山下ノ大川ヲ家中惣曲輪ノ要害トシ橋ヨリ  
西ヲ市町トス今田圃ノ字ニ向市場トイヘル是ナリ將  
監落去シテ近隣大覚寺村ニ蟄居ス其子ヲ田住左衛門  
ト称ス今左衛門屋ト云ハ其構ノ跡ト云ヘリ其木葉土  
民トナリ大覚寺村ニ住ス村ノ西ノ田圃ノ中ニ築山ト  
号スルアリ將監代々ノ墓取ニテ高野山ノ土ヲ以テ築  
キタリト云傳フ

切山城

サシタル構ニアラス城主ノ名不知或説ニ中古此邊ハ  
法美郡山崎ノ毛利氏領知ナリシ氏隣邑正蓮寺ノ山下  
ニ別莊アリ故ニ其地ヲ山崎ト号スルト然レハ毛利中

將ノ砦ノ跡ナルニヤ又絶頂鴨尾ト号スル處アリ八九  
間四方ノ平地ニ松十本許アリ其處ニ惠心僧都ノ經塚  
ト云傳フアリ碑ノ高サ土ヨリ上四尺餘郷民立石ト号  
シテ崇仰ス事ハ別卷図式ニ委シ

總路村城

七谷堤ノ西ノ山上ニアリ丸山ト号スサシタル設ニア  
ラス此邊ノ砦ナラン歟

久末村大籠山城

サシタル構ニ非ス砦ノ跡トミヘタリ

内務省  
杉崎猪子山城  
別所彈正トイヘル國侍コレヲ草創セリト中古山名氏ノ幕下ニテ永祿ノ頃橋本將監トカヲ戮セ武田信高カ典力ノ城ト數度合戦シケル由古キ記録トハタリ其後如何ナリニハヤ或ハ武田高信カ持城ト云説アレハ武田カ為ニ滅亡セシモノ歎ク同所妙見山城杉崎村ノ東妙見社鎮坐ノ山ナリ大平トテ廣攝ヲ跡アリ何人ノ草創ナルニヤ時代モ不知側治部田トイヘル處アレハ治部大輔ナト稱スル人ノ城趾ナル歎天正ノ初ニ廢地トナリシヲ高州郡秋里ノ城主秋里玄蕃允山中鹿介ニ誘ハレテ此城ニ引移リケル其後秀吉公入伐

内務省  
杉崎猪子山城  
別所彈正トイヘル國侍コレヲ草創セリト中古山名氏ノ幕下ニテ永祿ノ頃橋本將監トカヲ戮セ武田信高カ典力ノ城ト數度合戦シケル由古キ記録トハタリ其後如何ナリニハヤ或ハ武田高信カ持城ト云説アレハ武田カ為ニ滅亡セシモノ歎ク同所妙見山城杉崎村ノ東妙見社鎮坐ノ山ナリ大平トテ廣攝ヲ跡アリ何人ノ草創ナルニヤ時代モ不知側治部田トイヘル處アレハ治部大輔ナト稱スル人ノ城趾ナル歎天正ノ初ニ廢地トナリシヲ高州郡秋里ノ城主秋里玄蕃允山中鹿介ニ誘ハレテ此城ニ引移リケル其後秀吉公入伐

内務省

ノ氏無人ニテ籠城ナリカタク鳥取ノ城ニ登リテカ  
落城ノ後藝列ニ赴ルキ領知ヲ得テ今ニ毛利ノ家中ニ  
子孫相續セルト云リ

卯垣爵山城

小西采女正ト称スル人代々居城ノ跡ト云ハル昔国府  
川因幡川官下村ノ入口ヨリ岩倉ノ山下ヲ流レテ爵山  
ニ行當ル其處ヲ竹が淵ト云フヨリ百谷川澁山川共ト一  
ツミナリ矢津立川ヲ通リケルヲ山下ノ要害トナシ大  
手ニ橋ヲカケテ法美邑美ノ往来トス今安禪寺前ノ小  
川ニカ、レル獨梁ヲ神田橋ト号スルモ其名殘トソ其  
ヨリ小西谷ヘカ、リ大日谷今謂推現堂御官谷ハ山越スルヲ其  
比鳥取ヘノ本道ナリト云ヘリ舊シキ事ニヤ落城ノ時  
代明ナラス或説ニ當城主川猿ノ時竹カ淵ニ人奥ヲ得

ユレヲ食シケルカ没落ノ氏男子ハ皆討死シテ女子一  
人殘リ長壽ヲ保テ諸國ヲ經歷ス世ニ八百比丘尼ト云  
ハ是ナリト云然レハ當城全盛公凡千年ニモ近カラニ  
イフカシソハカニ城持ノ武士アラシク八百比丘尼  
ト云ハ邑美郡正蓮寺村ニ其由緒ヲ云傳ヘ又此城山  
ニ黄金ヲ瘞ニテ南天ノ木ヲ植テ證トスト云傳ヘタリ

國府奥谷城

仔細不知城跡ニ廢井アリ安永年中村民錢ヲ掘上タリ  
宇倍山五本松城

龍山城

一ノ官人花表ノ前ヨリ登ル山路ヲ神坂ト号ス其峠ニ  
アリ西ノ方龍山ヲ見下ス高山ナリ仔細不知近邊ノ岩  
ノ迹ナルニヤサシタル構ニアラス

州務

州務

永祿元龜ノ間山中鹿介幸威此山ニ城ヲコシテハ少聞  
住居シ鳥取ノ武田高信ト合戦シタル處ナリ一説ニ西  
垣長兵衛ト云國侍モ此山ニ住ケルカ近郷廣西村ニテ  
殺サレ其亡魂今モ妖ヲナスナント云リ山中カ後ホル  
ニヤ又此山ニ毎歲六月廿四日ノ夜松明ヲ燃ス事アリ  
中郷町屋敷此三村ノ農人等一人一束ツク一度ニトホ  
シ立東西ヨリ上テ峠ニテ行合ナリ借絶頂ニハ長サ三  
四間ノ大竹ニ松明ヲクツリツケテ是ヲ峠ノニルシト  
ス其數都テ二百四十束若一束ヲ燃シ尽スナリ赤炎涌  
錐形ニシテ外二三里ニ明ニミユ是何ノ世ニ始レルト  
云フ不知老民口碑ニ昔此山ニ城主ノアリシ氏彼ノ三  
村ヨリ兵糧豆葉ヲツケルカ城主退去ノ後亦楯籠ル  
モノアリテ前主ノ如ク米穀ヲ陵躑取ニトス其人タル

皆異形ナリ村民アヤシニ是必ス狐狸ノ所為ナラント  
密ニ相議シ或夜東西ヨリ攻登リ火ヲ放テ悉ク其黨ヲ  
退治セリ怠リアレハ妖賊又事ヲナサント其時日ヲ違  
ヘス年コトニ其事ヲ真似ケルカ終ニ此里ノナラハシ  
トナリケルトナリ想フニ鹿介退去ノ後群盜前主ヲ為或  
ハ事ヲ妖怪ニ託シテ米錢ヲ掠メ取シナラシ彼ノ大江  
山ノ強盜首ニ赤毛ヲ被リ面ニ丹朱ヲ浸キテ民家ヲ劫  
タルモ亦ヨキ例ト謂フヘモ或ハ是ハ鳥取愛宕山ノ會  
式ニ手向ル火ナリトテ近年處々ヨリ松明ヲ奉ルハ間  
違ナリ廿三日ノ夜ナラハ九モアラシ是ハ廿四日ノ  
夜ニアレハ時日ヲ混シテ云ナラン

今衣山城

法華寺村ニアル孤山ナリ秋里左馬允草創ノ城ト云リ

山形

是ハ高州郡秋里氏ノ一族ニテ山名ノ幕下ツリ時ニ天  
正ノ初藝列毛利家ノ指揮ニ從ヒケルカ秀吉公入伐ノ  
時鳥取ニ籠城ス其<sup>後</sup>如何ナリシニヤ或ハ秋里一家ハ皆  
毛利家ニ筮仕セル氏云ハリ一説ニ左馬允ハ秋里氏ノ  
元祖玄蕃頭弟ニテ兄弟一處ニ當国ニ來リ左馬允ハ此  
城ニ別居セリト按ニ元祖玄蕃頭トイハルハ高豊前守  
師直次男ニテ高師永ト稱ス元徳以前當国ニ來リ秋里  
村ニ住シ地名ヲ以テ氏トス事ハ高州郡  
古城ノ下ニ注ス元徳ヨリ天正  
マテ二百五十年也然レハ當所數代ハ城主ナルニ委  
シキトノ傳ハラサルハ不審也疑ラリハ秋里家末ノ代  
ノ事ナラン其後福田世門トイヘル郷士其跡ニ住ケル  
カ嗣子ナキ菅沼氏ノ武士其家ヲ相續ス其養子ヲ山田  
安藝守ト云ケル由其頃世治リケレハ其子ハ武士ヲヤ

ノテ農人トナレルトリ今當郡ノ庄官福田六兵衛ト云  
昔其子孫ナリトテ世々當村ニ住ス然レハ殘キル記録  
ナケレハ委シキ事不知

清水村梶原城

谷村ノ上ニアリ山名ノ時代梶原氏武士居城ノ迹ト云  
傳ハリリ里民ノ碑ニ昔平家ノ一門此谷與ニ遊<sup>遊</sup>籠リシ  
同ヲ梶原人景時討手ニ來リシカリ人平家ヲ劔<sup>劔</sup>リ此辺ニ  
ハ落人ナシト梶原ヲ欺ムキ返セシト山下海道ノ大川  
ニカ、レル獨梁在谷村上ハ町ヲ梶原橋ト号スルモ此橋マテ  
追來リシ故ト云リ按ニ八上郡最勝寺ノ説ニ浦冠首籠  
頼此寺ニ潛匿ノ氏梶原討手ニ來リシトナレハサアル  
事ノ有マシキニ非ス然レハ景時此處ニ留リ事ヲ誅ル  
ト云年月ヲカサ子住ベキ此覺ハガタシ若クハ同苗ノ

一族氏ヲ殘シ置タルニヤ城趾ニ燒タル米ノアレハ當  
分ノ構トモミヘス民談記武田高信謀叛ノ條下ニ山名  
方ニ法美ニハ毛利梶原アリトアレハ永祿ノ頃マテハ  
梶原氏ノ武士在城セシトミヘタリ是モ久シキ山名ノ  
幕下トアレハ武田力為ニ滅亡セシニヤ天正ノ亂ニ落  
去セル欤今明ニ不知

同處岩崎城

岩崎彈正ト云武士ノ構ナリシトカヤ鳥取ノ武田ニ攻  
落サレテ行衛シラスナリ又ト城ハ清水村ノ上ニアリ  
東西ニ巨石アリ因テ岩崎ト云絶頂廣ケ一平ニ構タリ

吉野村城

花慶山光良寺止俗都自堂境内ニアリハ上郡大江郷半  
柵ノ城主伊田下野守ノ家老和田某ノ持城ノ跡ト云傳

山崎城

山崎村ニアリ園侍毛利氏草創ノ城ト云傳ヘタリ元暦  
ノ初因幡守タリシ大江廣元ノ裔流ニテ當國ニ十五代  
相續セリ其支族皆毛利氏ヲ稱ス天文ノ頃當城主毛利  
中將ト云ケルカ秋評ノ一門毛利豊元ノ奸計ニ陷リ一  
朝ニ滅亡ス其時ノ急戦ナル長臣某主人ニ代リ櫓上ニ  
腹切シアリサマ民談記ニ委シクミヘタリ大將ノガレ  
匿トシ所ヲ中將谷ト云在十石其家中ノ屋敷ノ跡ヲ殿  
村ト云リ數代ノ家柄ニテ其頃大草谷武勿論邑美郡ノ均  
山ノ邊マテモ當家ノ領知ナリシト云今ニ此里ヨリ扇々  
山ノ木ヲ伐ル事ノ自由ナルモ其因縁ト云リ當村百姓  
山崎氏ヲ呼モノ山崎勘解由左衛門或ハ備後左衛門ト

ト云ハル名アル被官ノ末孫ト云ツタフ  
楠氏城 楠城村ニケ所

楠城村ノ入口上手ノ山鼻ニ一ヶ所アリ其ヨリ四町許  
上栢本村ノ方ヘモ城趾アリ兩城共ニ海道ノ上ニテ山  
ノ高サモ大凡同トヤウニ構ハタリ下ノ方ノ城趾ニ八  
幡ノ小祠アリ城主楠氏ヲ祭ルト云リ草創ノ時代没落  
ノヤウスモ明ナラズ郷民相傳フ昔楠正成此地ニ来リ  
下ノ方ノ城ヲ搦ヘ上手ノ城ヲ攻落シ少間此處ニ留リ  
同苗ノ武士ヲ殘シ置其身ハ本国ニ返ラレケル其ヨ  
リ楠氏ノ人此邊ヲ領知シ數代當城ニ相續セリ此里ヲ  
楠城ト号スルモ其縁ト云ヘリ按ニ楠正成當国末代ノ  
事何ノ書ニモ不見イフカニ説ナレト近縣十石村ニ  
二階堂出羽入道道益住居ノ迹ト云傳ヘタル所アリ二

階堂ハ北條相模入道ノ臣瓜牙ノ臣ニシテ 後醍醐帝  
隱岐國ヨリ還幸ノ時諸國ノ軍勢大半官軍ニ属ス中ニ  
モ楠正成金剛山千劔破ノ城ニ楯籠ル其時武家ヨリ數  
万騎ノ軍勢ヲ催シ圍之寄手ノ大将數多ナル内二階堂  
モ其一人ナリ然ルニ官軍京兩六波羅ヲ攻破リ日ヲ追  
テ鎌倉ヘ攻入相模入道終ニ滅亡シケレハ千劔破ノ圍  
一時ニ解テ寄手ハ南都ニ退キケレ於爰天下悉ク官軍  
ニ皈シケル間千劔破ノ寄手身ヲ置ニ所ナク南都般若  
寺ニ入テ各出家シ降人トナル其徒五十餘人ナリ之ヲ  
囚捕テ追々ニ誅セラルニ二階堂ハ朝敵ノ最一武家ノ輔  
佐タリシカドモ賢才ハ誉ム兼テヨリニ敬聞ニ達セシ  
カハ召仕ルヘシトテ死罪一等ヲ赦サレ懸命ノ地ヲ安  
堵シテ居タリケルカ又隱謀ノ企アリトテ同年ノ秋ノ

楠城

楠城

季ニ終ニ死刑ニ行ハレケルト参考太平記に見ハタリ  
想フニ懸命ノ地ヲ安堵セルト云ハ何國何地ノ事ナル  
ニヤ其明ラカナラサルヲ以テ見レハ若ニ其時此邊ヲ  
領知シ居ケルモ不可知其隱謀ノ事ニ就テ正成監察ア  
ルマシ事ニ非スニ階堂ト云ニ楠ト云フ其舊迹皆此ヲ  
手馬手ニアルヲ以テ合セ考ルニ土俗ノ傳ル處據ナキ  
ニアラサル歟又村ノ下ノ山端ニ墓處アリ五輪ノ碑碣  
二十余基一丘ニ安置ス是皆楠氏代々ノ墳墓ト云傳ハ  
タリ當所農人山本谷岡田淵野村ナト苗字ヲ稱スルハ  
楠氏被官ノ末ト聞ハタリ  
雨瀧七曲城  
布引ノ滝ノ上ニアリ餘程ノ構ニテ山路險シク羊腸ヲ  
踏テ上ル故ニ七曲リト云歟何人ノ草創ナルニヤ按ニ

中古此邊ハ山崎毛利ノ領知ナレハ國境要害ノ夕ノ毛  
利ノ出城ナルモ不可知  
同所蛇山城  
雨瀧村ノ上ニアリ事蹟不知按ニ蛇山ト號スル古城處  
ニヤアリ或説ニ城山ノ訛トシ  
生山村城 三伐寺村城  
右ニヶ所秀吉公私部ノ城々ヲ攻玉フ氏ノ寄セ城ノ迹  
ト云リ  
伊上陣所  
紙子谷村傍伊上山ノ麓ニアリ永祿ノ比福田新三郎  
光信トイヘル武士武田高信カ縁者トナリ山名方ノ城  
々ト合戦シケル此處ニ在陣シケル由紙子谷村觀音  
ノ縁起ニミヘタリ其頃福田淨雲岡次郎左衛門漆原平



左衛門綾木喜兵衛右田ノ某ナト云一族氏ノ働キシ事ヲ書載セタリ舊シキ國侍ニテ津井郷七ヶ村ヲ領知シケルトリ然ルニ秀吉公ニ改易セラレテ紙子谷村ニ蟄居シ子孫ハ農人トナリ繁昌シケルカ近年零落シテアレトモ無キカ如ク成リ又民談記ニ紙子谷村福田カ墓處ノ事ヲ載テ庄官清左衛門ト云者當所二十四代相統セルハイミシキ事ト書シハ此光信カ家ノ事也キ又八上郡奥谷村古城ノ下ニ注ス

荒舟平家城

下荒舟村ノ山上崩御ノ平ト云處ノ奥ニアリトイヘリ其地茂茅聚生シテ往來容易カラス故ニイマ夕其實否ヲ不知里民口碑ニ昔平家没落ノ氏安徳天皇ヲ供奉シ此山ニ竈レテ城ヲ築ク故ニ平家カ城ト云トイヘリ

崩御ノ平ト号スルハ其時ノ内裡ノ廢跡ニテ天皇此處ニ崩御シ玉ヲ故サハ呼未ルトソ其廣キ事渺々タル野原也傍森ノ中ニ叢社アリ崩御ノ宮ト号ス是天皇ノ尊靈ヲ祭ルト云又平家墓トイヘルハ村ノ前田土ノ中五輪ノ碑碣數十基安置ヒリ委シク別卷ニ因之

此山ニ竈レテ城ヲ築ク故ニ平家カ城ト云トイヘリ  
其地茂茅聚生シテ往來容易カラス故ニイマ夕其實否ヲ不知里民口碑ニ昔平家没落ノ氏安徳天皇ヲ供奉シ此山ニ竈レテ城ヲ築ク故ニ平家カ城ト云トイヘリ  
崩御ノ平ト号スルハ其時ノ内裡ノ廢跡ニテ天皇此處ニ崩御シ玉ヲ故サハ呼未ルトソ其廣キ事渺々タル野原也傍森ノ中ニ叢社アリ崩御ノ宮ト号ス是天皇ノ尊靈ヲ祭ルト云又平家墓トイヘルハ村ノ前田土ノ中五輪ノ碑碣數十基安置ヒリ委シク別卷ニ因之

務

巨濃郡

二ツ山城

湯山村ノ海濱ニアリ篠部周防守ト云ヘル武士在城セ  
リト天正ノ頃秀吉公ハ無二ノ忠勤ヲ勵ミ鳥取城攻メ  
時先懸シ銃炮ニ申リ死シケルトゾ周防守一代ノ城址  
ナルニヤ委シキ事不傳是ヨリ三町許東一ツ山モ篠部  
ノ塔ト云傳ヘタリ

白地山城

海士村ノ池端海手ノ側ニアリサシタル構ニアラス所  
ニテハ縁山ト云リ湯山池ノツキナレハ此モ篠部カ  
塔トモニヤ此邊塔トオホシキ地形所々ニアレ氏仔細  
不知

矢谷蛇山城

矢谷村ニアリ國侍鹽見氏在城セリト太平記神南合戦  
山名勢ノ内鹽見源太ト稱スルハ當家ノ主人ニテ代々  
塩見谷ノ領主タリ塩見ノ奥ヲ左近村ト云ハ先世塩見  
左近ト云人住居ノ地ナルヲ以テ名ク左近ノ語リヲ  
ト云當所ノサコハ其ニアラス左近ノ字ヲ用ユルハ其  
故ト云ヘリ神南合戦ハ文和年中ナレハ其以前ヨリノ  
領主ニテ舊シキ家柄トミヘタリ塩見ト号スルハ左近  
下細川マテ往古ヨリ此谷ノ惣名ナレハ其領地セル地  
名ヲ呼テ氏トセシナラン天正ノ争亂ニ當城浮沈ノ沙  
汰モナケレハ其ヨリ以前ノ落去ナルニヤ御當家江戸  
定府ノ臣塩見幸左衛門ハ其後孫ナル由サレ氏其事蹟  
明ニ傳ハラス城ハ東表ニテ水丸二丸三丸等ノ跡段々  
ニアリ山下モ餘程ノ構ニテ坪ノ内家中屋鋪ナト云田

山名勢ノ内鹽見源太ト稱スルハ當家ノ主人ニテ代々

圃アリ長臣ノ構ハ西土居ニアリ戸倉千軒ト云ハ昔ノ  
町屋ノ名残ト云戸倉谷下城ノ後西側ノ山下ニ城主ノ  
墓處ト云處アリ五輪ノ碑碣十一基大小安ス又左近村  
ニモ數多アレハ數世相續セシモノト云ヘタリ

同所ニ鹽見ノ木谷ト枝谷トヲ分タル山端ナリ鹽見氏砦トイ  
ヘリ

栗谷城

栗谷村ノ後ノ山ナリ寺奥山ト云、岩常二上ノ城ノ砦ト  
イヘリ

同坂谷城

栗谷村ヨリ六七町下坂谷ノ口ニアリサシタル構ニア  
ラス是モ岩常ノ砦ト云リ

左近滝谷城

左近村ノ後山ノ東ニ連綿シタル山ナリ絶頂廣ク切ナ  
ラシ餘程ノ善請ナリ所ニ傳ハル説ナケレハ子細不知  
ト雖モ此處ハ昔鹽見家ノ領分ニテ其先世鹽見左近ト  
云人住居ノ地ナリト云ハ其居城ノ迹ナランカ但シ  
鹽見谷ノ詰リナレハ其境ノ要害ナルニヤ

二上城

岩常村ニアリ二上山ト号ス山名伊豆守時氏ノ草創也  
時氏ハ山名二郎政氏ノ二男ニテ建武曆應以來尊氏將  
軍ノ御方ニ屬シ東征西行シテ浮沉ヲ俱ニス其勤勞他  
ニ異ナリトテ始テ因幡伯耆ヲ宛行ル時ニ當城ヲ築ケ  
リ又隱岐出雲ヲ給フ其後故有テ武家ヲ背キ官方ニ屬  
シ備後但馬美作丹後丹波ノ數列ヲ打順ヘ威焰倍大也

子息數多アリ皆管領賤シカラス當時山名一家ノ所領  
十二ヶ國ニ及フ惣ノ日本六十餘列其私スル處如斯ナ  
レハ時ノ人はヲ六分一殿ト稱シケルトソ嫡子師義ハ  
伯州倉吉ニ在城アル當國ハ八男氏重作氏冬非也別卷  
國主部注之  
傳領アリテ其ヨリ三代氏家追當城ニアラレシトニハ  
タリ氏家ノ子熙貴ノ氏同郡恩地ノ會下村ニ城ヲ築キ  
轉住セラレテ其氏當城ハ無主トナリ又熙貴ノ子勝豊  
ニ至テ又城ヲ高草郡布施ニ草創アリテ移住アリケレ  
ハ郡中ニ首長ナリ當城ハ跡廢地トナリ山下亂妨ノ禍  
止時ナシ時ニ天文ノ頃トカヤ村民相議シ但列ノ山名  
ハ内訌シテ城主ヲ乞居タリ是ヲ三上兵庫頭ト稱ス是  
ハ但馬ノ屋形山名祐豊ノ弟ニテ幼歲ニシテ釋門ニ入  
東陽藏主ト号シ同國出石宗鏡寺ノ住職タリシヲ衆議

ニ因テ還俗ナサシノケレハ村民モ山名御僧トソ申ケ  
レ然ニ當城餘リ高山ニテ諸事手支ナレハ新村道竹城  
ヲ捨テ常ハ其城ニ住ニ當城ニハ番兵ヲ居テ之ヲ護ラ  
セタリ其後永祿ノ比武田高信カ謀叛ニ興シテ布施ノ  
屋形山名源十郎豊次  
次作豊數非也ニ對シ逆意ヲ含マレケル間家中一  
和ナラス永祿七年豊次ノ為ニ滅亡シテ其後無主ノ廢  
丘トナレリ城ハ西表ニテ本丸ヲ始メ段々ノ曲輪乾堀  
馬場ノ迹ナント顯然ト今ニアリ城址ニ上レハ巨濃法  
美ノ郡中及ヒ海上ニ至ルマテ直下ニ見ル尤モ高山其  
構ノ廣大ナル國中無雙ノ普請ナリ又山中ニ耳堂耳塚  
等ノ舊迹アリ文和年中城主時氏子息師氏尊氏將軍ヲ  
恨ル事有テ京都へ改登リ山崎ニ於テ大合戦アリシ片  
山名勢大ニ敗北シ宗徒ノ侍八十餘人其一族即從二百

内務

六十三人討死セリ山名父子之ヲ歎キ其討タレツル者  
 氏ノ耳ヲ切名字ヲ一々ニ書注シ當所滿願寺ハ送り亡  
 卒ノ後世菩提ヲソ吊ハセラレケルトソ耳塚ハ其耳ヲ  
 葬ムリタル所ナリ今ニ至テ四百三十餘年カ、ル遺地  
 ニ其旧迹ノ殘レルコソ奇特ト謂ツハシ今ノ石碑ハ元  
 祿七年當村ノ住人小林次郎右衛門ト云者之ヲ再興シ  
 表ニ奉石書大乗妙典ト書シ裡ニ耳塚再興ノ四字ヲ彫  
 刻セリ是ハ當時山名ノ執權小林民部之丞重長カ末孫  
 ニテ今ニ此里ニ相續セリ耳堂耳塚  
別卷因式

道竹城

新村ノ後山ナリ前ニ注スル如ク天文ノ末三上兵庫頭  
 ノ草創ナリ永祿七年落去シテ其後城主ナシ城ノ後麓  
 本庄村ノ田土ノ中ニ一丘アリ三上氏此處ニテ討死ア

リケレハ村民共靈ヲ祭テハ幡宮ト崇ノ小祠ヲ安ニス  
 側ヲ寶篋印塔ノ碑碣ハ其死骸ヲ安措シタル誌ト云リ  
 彼ノ亂軍ノ此處ニ馬ヲカケ落サレケルカ折リシモ  
 秋ノ事ナレハ稻葉馬足ヲマトヒ動キ得ス敵ハヤ前後  
 ニ近ツキケレハ進退キハマリ終ニ自害ニ失ラレヌ里  
氏  
 故碑ニ其并赤穂ト云稻馬ノ足ヲ纏ケル種  
ト其比三上殿子  
 息二人ヲハシケル兄ハ七歳龜壽ト云弟ハ竹鶴ト云ル  
 カ六歳ナリシヲ家人介抱シテ但馬國ニ走レリ後  
上  
権  
九  
 衛門豊弘ト正八年衆議ニ因テ兄龜壽ハ馬ノ口取之ヲ  
 因幡守護代トシテ島取在城ニ  
 懐テ氣多郡鷲峯古併谷ノ禪林護傳寺今  
在鹿奴ニ匿シテ養育  
 シケルカ成長ノ後青屋村ノ農長嵯峨太郎ト云者之ヲ  
 申受テ養子トス其後龜井武藏守殿郡主トリシ氏其由  
 緒ヲ聞及ハレ苗字帶刀騎馬等ヲ免サレ三上七郎左衛

山名父子之ヲ歎キ其討タレツル者

門豊行ト名乗シトカヤ今ノ龜屋和七郎ト云者其七世ノ正孫トテ代々此八幡ノ祭祀ヲ執行セリ和七郎父勘七ト云者享保十三年ノ春此八幡ニ至リ古城ヲモ巡見シ村民ニ銀子ヲ渡シ社ヲ再建シケル其時三上殿太刀ノ目貫ト云傳ヘタル物一行社中ニ納アリシヲ後年紛失アラシキ事ヲ慮テ村長ニ告テ取飯リ今ニ傳テ家藏ヤリ彩色金アリ紫金三連蝶之回金内室ハ其時細川村マテ落行レケルカ主人最期ト聞ヘシカハ其處ニテ忽チ自害アリシトナン細川ノ茶屋ヨリヒチ山ノ方ヘ一町余道ヨリ丸ノ山下ニ降サカ枝ノ大松アリ松下ニ散亂タル五輪ノ碑碣アリ是其墓ノ誌ト云傳ヘタリ其比妊娠ニオハシケレハトテ土俗子持御前トハ云ナレ

蒲生半瀧城

蒲生村ノ後ニアリ山名ノ幕下安藤采女正ト云武士在城セリト里民口碑ニ兄弟三人有テ蒲生白地宇沼三所ニ居城ニ奥ハ鳥越ノ邊ヨリ口ハ恩地ノ障子カ関マテ安藤一家ノ領知タリ當村ニ祭レル若官八幡ト号スルハ城主采女正ノ靈神ナリト云傳ヘタリ何ノ時ノ没落ナルニヤ近隣馬場村ノ八幡宮ニ納レル胴甲一領薙刀一振アリ胴甲ハ昔采女正信仰ニ因テ奉納アリシトイヘリ其制革小札ニテ三段綴白前黄トニユ星霜久シク社中ニアリシ故ニヤ濕氣ノ為ニ絲腐寸々ニナリテ委キヤウス知カタシ鳥取家中安藤彌右衛門ト云ハ采女正ノ正統ナリトテ彼ノ奉納ノ胴甲ト一對ノ由ナル頭甲ヲ持傳ヘタリ銘曰常列府中義道作

山神城

蒲生ノ奥山ノ神村ノ上外レノ小谷ニアリ山ノ名知レスカ  
ミタル設ニアラサレ氏堀切等段々ニアリ仔細シレス  
馬場村城

蒲生ノ下モ馬場村ノ川向ノ山ニアリ山名ノ家人小林某  
カ持城ト云リ當所八幡ノ社司小林氏ハ某ノ末孫也ト  
ノ然氏仔細不知或ハ蒲生ノ城主安藤采女正家老ノ末  
ト云ハ虚誕ト云リ

白地城

白地村ノ上外レニアル祭神鎮坐ノ山ナリ山上廣ノ餘  
程ノ平地ナリ今ハ田圃トナル安藤信濃守構ナリシト  
云ヘリ蒲生ノ安藤ト兄弟ナリシトノ村ヨリ下ノ山鼻  
ニモ岩ノ迹アリ長谷ノ山當處祭神ハ城主ノ靈ヲ祀ル  
ト云傳ヘタリ

長谷琴弾城

長谷ノ切詰ニアリ因幡但馬ノ堺檜野ト云處ノ南ノ尾  
ツ、キノ險山ナリ天正年中垣屋隱岐守構ナリト據ニ  
垣屋ハ父子二代浦富ニ在城シタレハ此處但馬ヲ押ハ  
スル出城ナラシ又郷民ノ説昔此處ニ地頭アリ因森  
某ト称ス然レ氏時代不知今祭テ氏神トス因森大明神  
ト号スル是ナリト云リ惣シテ此谷隘砦トヲホシキ地  
形處々ニアレハ琴弾ノ城モ垣屋以前ヨリ在来リノ城  
ニテモアルニヤ又村ヨリ奥ハ三四町西側ノ山下構ノ  
迹アリ横六七十間奥行三十四五間ナリ今田圃トス其  
西ノ角ニ櫓門ノ臺トシテテ正面六七間奥ハ四間其高  
サ三間許切石ニテ嚴重ニ築上タリ土俗是ヲ御屋鋪ト  
云相傳フ此普請半ニシテ其主没落終ニ不成トイヘリ

其切石ノ細精ナルアリサマ戰國ノ普請トモ覺ハ難シ  
大方垣屋カ別館ノ普請ノ仕掛ナラシク  
ヤゴ谷城 藩門ノ事トモ五而六ノ間ノ事トモ

長谷ノ中程南側ノ山ニアリ段々ニ切平シタリ子細不  
知想フニ此山ハ白地村ノ境ナレハ安藤信濃守ノ城ノ  
後ノ構ナラシク委ニキ事知カクシ  
愛宕山城 城ノ事トモ

長谷村ノ後山ナリ今ハ愛宕権現ヲ勧請ス子細不知  
大野城 川原ノ事トモ

大野村ハ湯村ノ東ニアリ今ハ民家ナシ山田安藝守家  
治ト云武士在城シケルカ秀吉公ノ時没落セル由カレ  
氏委ニキ事蹟不傳家治墓ハ湯村ノ觀音堂ニアリ牌位  
ニ三人ノ法名ヲ書ス曰山田宗榮居士永祿八年四月十

廿日又曰心巖周善信士天正十年二月十八日今一人ハ  
女子ノ法名也此年号ヲ以テ考ルニ心巖周善ト云ハ宗  
榮居士ノ子ニテ二代ノ安藝守トミヘタリ秀吉公ノ氏  
滅亡スト云ハ是ナルヘシ或説ニ此山田安藝守ハモト  
法美郡法華寺村今衣山ノ城主ナリシカ秀吉公ノトキ  
今衣山ヲ落去レテ當所ニ流浪セリトイブカレ今牌位  
ノ年号ヲ以テ知ルベシ今衣山ハ秀吉公ノ時秋里左馬  
允在城ニ没落ノ後福田世門ト云者山下ニ居ケルカ其  
養子ヲ菅沼氏ト云ヒ又其養子ヲ山田安藝守ト云フ其  
比世治リケレハ武士ヲ止テ農人トナレル由法華寺村  
庄官福田ト云百姓其レヨリ相續セルトナレハ同名異  
人ナラシク今湯村ノ百姓奥ノ屋勘兵衛ト云者家治カ  
正統ナリトテ系圖ヲ所持シケル由先年故アツテ紛失



セリト其外相傳ノ諸道具歌書等モアリシ由天明九年  
當所失火ノ為ニ不殘焼失セリトナリ今乾氏家人田邊  
某ト云者家治血筋ノ由緒アリテ安藝守所持セリ創館  
身ナ字テヲ持傳ヘタリサレハ家治女ハノ詠ケル歌トテ  
其ト云者モトキヤ下ノ濱邊ニ年越テ田邊某ノ家  
トナシ是ハ家治女鶴ト云ケルカ幼歳ヨリ賢才アリテ  
家治没落ノ後内裏ヘ奉公シケルカ痘瘡ヲヤエテ尺  
眼ヲ失ナシ仕ヘナラス古郷ニ飯リテ後祖馬ノ餘戸ト  
云處ノ所人大黒屋ト云ケル者ノ妻トナリ其地ニ初テ  
春ヲ迎ヘケルトキヨミケル歌トナシ今奥ノ屋カ家ニ  
語り傳ヘタリ

養老山城

湯村上町ノ後山ナリサシタル構ヘニアラス子細シレ  
セウブ谷城  
同處ノ南朝日山人後ナリ子細不知  
小屋之平要害  
同所東側小屋ノ谷ト云處ニアリ四方屏風ヲ立タル如  
クナル山ニテ前ノ方ニ飛泉アリ千夫カクルト云氏  
更ニ知ルコト難シ天然ノ絶境ナリ  
昔平家ノ落人此處ニ籠リ居ケルト云傳ヘタリ  
下香谷城  
宇治村ヨリ三町許上宇治谷ノ口西角ノ山ナリ蒲生ノ  
城主安藤采女正ノ弟安藤某ノ城址ト云リ曲輪乾堀段  
々ニアリテ餘程ノ構ナリ然レ氏具ナル事モ傳ハラス

蛇山城

同村長者屋鋪ノ後ノ谷隘ニアリ子細不知

高尾山城

洗井村ノ南牛ガ峯ヨリ西ニアタレル深山鳥越村ノ奥

ニ在リ其處ヲ幡ガ谷ト号ス天正年中秀吉公牛ガ峰ノ

藏王社ニ落武者數多楯籠リケルヲ攻玉ヲ時ノ御本陣

也シト云リ今十王峠巨濃法美ノ境ニ太閤一ト口水トテ銀山

ヨリ越レハ右ノ道端ニ清水ノ湧出ル處アリ秀吉公此

坂ヲ通リ玉ヲ以テ炎暑ニテ士卒水ニ渴セシカハ秀吉公

鎗ノ石突ヲ以テ地ヲ穿テ玉ハハ忽ニ冷水出タリト云

傳フルモコノトキノ事ナルニヤ

陣カ古勢

牛カ峯ヨリ西北七曲リト云坂ノ北ノ尾ツキノ山也

牛峯ノ方ヲ表ニ段々ト構ヘタリ秀吉公幡カ谷御在陣

ノ片此處ニモ備ヘ玉ヒテ牛カ峰十二坊ヲ放火シ玉ヲ

ト云リ

銀山城

銀山村ノ下東北ノ方ニアリ子細シレズ

鳥越トンドコノ要害

鳥越村ヨリ十町餘奥ニテ長者屋鋪ヨリ五六町北ノ尾

ツキノ山ナリ其絶頂大ニクホミテ雷盆ノ底ノ如ク

周廻十町許ノ平地アリ四方ハ崖鬼ト岩壁ソハタチ立

テ其高サ五六十間ナリ東ト南トノ山ノ尾ツキニ二

ヶ所堀切有テ容易人ノ通ヘクモナシ天嶮希有ノ絶境

ナリ其地ニ殿屋鋪ト云處アリテ土ヲ穿テハ太刀ノ折

タル或ハクチタル鐔ナントノ出ル事アリ里民口碑ニ

トンドコト云ハ昔殿ノ御坐セシ處ナル故サハ云トイ  
ヘリ然レバ殿處ト云フノ訛ニヤカ、ル人跡絶タル深  
山ニ何ノ世如何ナル人ノ住ケルニヤ仔細シレス今鳥  
越ノ土人徑路ヲ踏登キテ一圍ニ圍トナシス

恩地岩常城

恩地村ニアル險山ナリ天正年中安藝判官ト云武士在  
城セリト云リ然レニ委シキ事蹟傳ハラス落城ノ片息  
女一人アリテ容色美麗ナリシカ當處穢多村ニ身ヲ遁  
レ後終ニ其層兒ノ妻トナレリトソ又城ノ山下ニ十壺  
田トイヘルハ壺或十當城主黄金ヲ十ノ壺ニ秘テ瘞ミツ  
リト云傳ヘタリ

猪尾山城

坂上村ノ後山ナリ坂上定六ト云武士居城セリトソ天

正年中秀吉公ニ從ヒ上方ニ赴ルキケル由其後如何ナ  
リシモ不知當村坂上氏ノ百姓衛門アリ定六一族ノ末  
ナリトテ昔ヨリ山下ノ屋鋪ニ住ス傳ハルモノ大身ノ  
梯ノ身ヲ所持ス

寺山城

會下村恩地村ニアリ本光寺ノ後山ナル故寺山ノ城ト云  
リ城主ノ名明ナラス本光寺ノ説ニ據テ考ルニ山名照  
貴ノ城址ナルヘニ相傳フ當城主此寺ヲ草創ス故ニ牌  
位ヲ安置シテ之ヲ崇祭スト其法名ニ曰當寺閔基月江  
道滿大禪定門ト彫刻ス年月ヲ不記忘日ハ朔日也是何  
人ノ法号ナルヲ不知トイヘ氏寺領寄附ノ證文アリ天  
文十一年山名誠通照貴六代孫稱左馬助ノ判物ニテ其  
高草郡布施城主也先照貴七十石寄附アリニテ誠通三十石ヲ加テ百石ト

スルノ趣ナリ之ヲ以テモル片ハ照貴當城ニアラレシ  
時本光寺ヲ建立ニ寺領等寄附アリシト見ヘタリ又城  
主ヨリ傳ハレルトテ銜一食鞍一背鎧一足近茶釜一ツ  
是ナリ是等モ照貴ノ遺物ナラシ歟照貴ハ山名時氏五  
世ノ孫稱嫡中務大輔山名滿ニテ其子尤衛門佐勝實  
馬屋形山ノ時高州ノ布施天神山ノ城ヲ草創アリテ其  
名宗詮子ノ時高州ノ布施天神山ノ城ヲ草創アリテ其  
ヨリ代々布施ニ在城アル其先時氏二上山ニ在城以來  
此照貴マテ四代ノ間其居城諸記録ニ分明ナラサリシ  
カ照貴ニ至テ當城ニ移住アリシ事茲ニ於テ明カナリ  
想フニ二上山ノ城ハ時氏五箇国ノ太守タリシ時草創ノ  
普請ニテ尤高山其構モ廣大ナリ時氏ノ後ニ至テ一國  
ノ守護タレハ照貴ヨリ以前當城ニ轉住アリシモ知ル  
ヘカラス今坂上村ノ山下本光寺大ナル壙ツツアリ其

一ツハ天明八年ノ春土降シテ石蓋破レ石窟出タリ高  
尺余横四方大石ヲ以テ築廻シ其中ニ石積ヲ安ス長ハ  
七尺許横四尺深側ヲ香爐花瓶等アリ其重古ノサマ尋常ノ人  
ノ墳墓トモニエス之ニ連綿シテ巨岩ヲ積テ丘ヲナス  
モノ三四ヶ所アリ是皆古墳トミユ疑ラクハ山名家ノ  
墓所ナラン

高山城

高山村ノ後ニアリシタル普譜ニアラス近邊ノ塔ト  
モニヤ子細不知

廣岡城

高山ノ下廣岡村ノ後山ナリ是モ塔トミユ何モシレス  
大谷焼ヶ谷城

小田ノ大谷村ニアリ下ハ延興寺村前ハ外村ナリ故ニ

外ノ村人城ト云、延興寺ノ城氏云フサレ氏城ハ大谷ノ  
方ヲ表トセリ昔吉見兵部大輔ト云武士在城セリト中  
古代々此谷ヲ領知シ或ハ宮内大輔或ハ兵庫頭ト称セ  
シ時モアリシトカヤ是ハ蒲冠者範頼十餘代ノ後孫ナ  
ル由建久年中範頼當国ハ漂落ノ時八上郡最勝寺ニ入  
テ出家シ教頼法師ト称ス其子吉見次郎範國土師郷三  
百所ヲ領シ門尾ノ中山ニ在城ス其レヨリ子孫相續シ  
テ當所ニ移住アリシナラン郷民口碑ニ秀吉公入伐ノ  
時落城シ兵部大輔ハ但列ハ退去アリテ後濱坂ニテ卒  
去セリト其比幼女ノアリシヲ姝母介抱シテ同國村岡  
ニ止リ成長ノ後此里ニ飯リ神職永見某ノ妻トナレリ  
ト也今池谷村ニ祭レル天満宮ハ其昔吉見氏ノ勧請ト  
カヤ何レノ比ニヤ吉見京都參勤アリシカニ内裏ノ御

鷹ソレテ北野ノ松ニ足緒ノカ、リテ飯ラサリシカハ  
吉見ハ問ユル弓ノ名人トテ勅命ヲ蒙リ雁股ヲ以テ  
足緒ヲ射切テ御鷹ヲソ指上ケル其時北野ノ天神ニ誓  
願ノ故ニ因テ飯國ノ後領内ニ北野ノ神靈ヲウツシ祀レ  
ル事今祕ニ至テ四百四十年ナリトソ社前ニ植レル  
二本ノ松樹ハ其時北野ノ松苗ヲ引来レリト云傳ヘタ  
リ昔ハ赫々タル大社ニテ十二坊アリ今池谷村ノ瑞泉  
寺ハ其頃ノ坊頭ナリシト聞ヘタリ天神勧請ノ年歴ヲ  
考フルニ京都將軍尊氏卿ヨリ義滿公迄ノ間ナルヘシ  
然レハ其以前モ有ルヘキナレハ當城ニアリシモ凡三  
百年内外ナラン數代相傳ノ名家ナルニ其名ヲ傳フル  
ハ二三代ニテ委シキ事シレス山下外村ト号スルハ本  
殿村ニテ昔家中屋鋪ノ名残ト云リ大谷ニ的場土居ア

リ凡近傍處々ニ殘レル青木ノ老樹ハ城ヨリハ所ツ、  
程ヲ定メシ誌トシ外村ニ長臣村并其カ末葉アリカ一  
獅子丸及韃勒青貝鞍等百共市樂賀ニ田中氏ノ百姓ア  
左衛門所持今零落其所不知リ代々所領ノ文状ヲ所持セリ民談記筆談所謂田中善  
其外滝山氏西垣某等ノ百姓ハ皆其被官ノ末ト云傳ハ  
タリ

推カ谷城

香谷村カウタニノ殿村ノ上ニアリ吉見ノ城ヲ攻ケル時ノ向城ト  
イヘリサレタル構ヘニアラス

浦富桐山城

濱浦富ニアリ或ハ木山ト云ヒ或ハ紀伊カ山氏云フ其  
是ナル事不知太閤真蹟記ニ磯部ノ城ト号スルハ是也

磯部古名也 舊シキ城ナルニヤ草創ノ時代シレス永祿

元龜ノ頃廢地トナリニ所ニ山中鹿介海手ヨリ入亂ニ  
テ一番ニ此城ニ取上リ小屋掛ニテ近縣ヲ亂妨シ少間  
住居シケルカ程ナク法美郡龍山ノ城ヲ草創シ引移リ  
ケリ其後天正ノ初秀吉公當國手番ノ氏當城ニハ垣屋  
播磨好ヲ入置但列ノ繫トセラル同八年山名豊國毛利  
ヲ變心シ秀吉公ハ一味アリシ事ニ就テ家中一和ナラ  
ス豊國終ニ鳥取ヲ退去アリケレハ藝列ヨリ牛ノ尾大  
藏左衛門ト云武士ヲ惣大將トシテ鳥取ハ入城セシム  
時ニ山名人臣等相討テ秀吉公味方ノ城々ヲ攻ントス  
其時當城ニハ牛尾ヲ大將トシテ押寄せ大ニ戦カヒケ  
ルカ城中ヨリ射出シツル矢ニ大將牛尾膝ノ節ヲシタ  
カニ射ラレテ働ラキナラス其終引退キシカ其疵重  
クシテ牛尾終ニ死シケリ今細川村ニアル牛尾大藏老

衛門カ墓ト号スルハ其戦没ノ氏ノ誌ナリ  
細川ヨリル  
街道丸ノ山下ニア  
ル五輪ノ碑是也其明九年秀吉公一國平均シ玉ヒ播  
磨守ハ當郡一万石下サレ其終當城ハ住ス其子隱岐守  
代ニ関ケ原一亂起リ石田ニ味方ニテ一迹断絶セリ時  
ニ慶長五年也父子二代在城二十年其後廢丘トナレリ  
播磨守ハ入道ニテ宗管ト号シ文祿元年ニ病死ス墓ハ  
當所定善寺門前ニアリ垣屋ハ幡ト号スル是ナリ此墓  
齋城ノ山下宗管屋鋪ト云處ニ在シ天光政君ノ片長臣  
池田加賀守當所ヲ領知シ其處ニ亭館ヲ建ケル片今ノ  
地ニ改葬セリ隱岐守ハ高野山ニテ自害シケレハ其鬢  
髮ヲ古郷ニ送リ宇治村ノ東利生山長安寺ノ境内ニ葬  
之今ニ其誌殘レリ按ルニ當城草創ハ塩冶判官高貞也  
ト古キ國繪圖ニミヘタリ然レハ當國守護職山名時氏

以前ハ塩冶ノ領國タルニヤ但シ當郡ノミヲ領知セル  
ニヤ亂世之興廢知ルヘカラス諸軍書尊氏將軍ノ片山  
名時氏塩冶判官ヲ追討ノ賞勤トシテ出雲隱岐ヲ賜リ  
シ事アレハ山名以前ハ當國ノ内塩谷ノ領知セルコト  
アリシト見ヘタリ然レハ其時當城ヲ築ケルナラン又  
隱徳太平記ニ因列諸寄ノ城合戦ト云茶下ニ城主礮部  
某寄手大將牛尾大藏左衛門城中ヨリ射出ス矢ニ中リ  
九死一生ノ事ヲ記セリ因幡ニ諸寄ト云處ナシ諸寄ハ  
但馬ナリ此レ當所礮部ノ城ト云テヲ城主礮部某ト誤  
リタルトミヘタリ  
同所石山城  
町浦富ノ上ニアル小キ松山ナリ桐山ノ砦秋子細不知  
牧谷一上城

非牧谷村ノ上ニアリ一上彈正ト云武士居城セル由然  
時代分明ナラス今里諺ニ濱田千軒ト云ハ當城全威ノ  
同片城下ノ町ノ名残トイヘリ廐ノ跡ヲ駒ヶ谷ト云ヒ鷹  
匠屋鋪ヲ鷹居ト云ト皆城ノ境内ニアリ然レハ當分ノ  
城主ニモアラサルヘシ又村民口碑ニ先年高野山ニ詣  
ケル片當城主ノ牌位ヲ拜ス其時高野ノ僧語テ曰是ハ  
因幡國吉田牧谷ノ城主一上彈正ノ牌位ナリ牧谷落去  
ノ後但馬國ムチガヒト云處ニテ卒去セル由當山ニ牌  
位ヲ安置ニ永代月拜料ヲ寄附シテ今ニ如此ト然ルニ  
其時ノ同行等皆一文不通ニシテ其法名ヲモ記スヲ能  
ハサレハ年月モ不覺トコロノ  
同所比丘尼ヶ城  
濱田ノ後海濱ニアル峻山ナリ一上氏塔ト云ヘリ

同所猫山城

牧谷旁尔相谷ノ入口ニアリサシタル構ニ非ス是モ一  
上ノ塔欵不分明

羽尾城

大羽尾村ノ上ニアリ山上ノ平地廣大ナリ羽尾某トイ  
ハル武士ノ古城也ト然レ氏名モ傳ハラス事蹟モ分明  
ナラス

中嶋城

中嶋ハ古キ地名ナリ今東陸上ヲ号スル村ノ上ノ山也  
何人ノ城ナルニヤ委シキ事傳ハラス按ニ天正八年山  
名豊弘衆議ニ因テ守護号ヲ蒙リ鳥取ニ在城ハ片申寫  
四郎左衛門ト云武士宇沼大野陸上ニケ所ヲ領知ニ當  
所ニ注ス子孫ハ農人トナリ今ニ相續セリ若シ此等ノ

村務



居城ナリニヤ是ハ山名師氏ノ二男播磨守満幸ノ末  
葉也満幸謀叛ノ後氣多郡青屋ニテ誅セラレ其子幼歳  
ナリシヲ家人介抱シ鷲峯山ニカクル其後四代之間其  
跡ヲ失シケルカ天正中四郎左衛門トイヘルカ此里ニ  
来住シ地名中嶋ヲ以テ氏トシ豊弘ニ属セシナリ故ニ  
豊弘ヨリ出タル彼ノ所領ノ判物系圖等所持セリ然  
レ氏當住若ノ事不分明

八上郡 長瀬城

和奈見竹形城 非ス仔細不知  
八日市ノ上和波村ノ後ニアリ本丸二丸三丸ト段々ニ  
切平ニ近郷紛レナキ構ナリ何ノ時ノ草創ナルニヤ初  
ニ福良某ト称スル國侍在城シケルヲ阿部善内ト云ル  
武士福良ヲ追落シ入替テ城主トナレリ福良落去ノ後  
高草ノ安長ハ流浪シ子孫ハ土民トナル其四代後兄弟  
有テ兄ヲ宗太夫ト云ヒ弟ヲ宗介ト云フ其比阿部家モ  
數代相續シ當城ニ在テ阿部善内ト通称ス時ニ彼ノ宗  
太夫何トカシタリケン阿部善内ヘ給仕シ福良宗太夫  
トソ名乗ケル弟宗介其事ヲ憤リ阿部家ハ先祖ノ怨讎

ナリ今流落シテ其素懐ヲ達スルカハナク氏離家ニ仕  
ヘテ求メ祿ヲ食スル理アラシヤト云テ兄弟引別レ弟  
ハ行衛知ラスナリ又其比永祿中ニテ武田高信謀叛突  
覺シ國中已レニ興セス城々ヲハ斥端ヨリ之ヲ攻ルニ  
當城ハ要害堅固ニシテ久シク持支ヘタリサレ氏武田  
ニ攻伏テレ城ヲ闕キ用瀬ノ方ヘ退シトス時ニ大安興  
寺ノ山上ニ伏兵起テ道ヲ遮リケル間阿部勢進退キハ  
マリ和波ヲサシテ引返シ城ノ此方ノ谷隘ニ北入主從  
自害シテ失ヌ其時大將善内太刀ヲ咽ニ貫キ山上ヨリ  
谷底ヘ飛下テ死ケルトカヤ今其處ヲ自害谷ト云ハ其  
故ト云リ其後其靈崇リヲナシケルトテ村民祭テ荒神  
ト崇ムト云傳ヘタリ其時彼ノ福良宗太夫ハ辛命ヲク

スカリ近縣谷ノ口村ニカクレテ農人トナリ子孫今ニ  
相續ストソ

### 舟岡丸山城

下船岡志保谷坂ノ麓ニアル小山ナリサシタル構ニ非  
ズ此所ハ大江谷ノ口ナレハ伊田氏砦トモニヤ子細不  
知近世光政君ノ時家臣丹羽山城守此邊ヲ領知シ山下  
ニ居宅ヲ構ヘタリト御国換ノ後廢地トナリ又民談記  
筆記ニ當所氏神ハ燈明料寄附ノ證文出タリ寛永六年  
丹羽兵部トアルハ此家ノ事ナルベシ

### 半柵城

大江谷水口村ノ東ノ山ナリ伊田下野守累世在城ノ跡  
ト云リ伊田苗字太平記ニモ出タレハ舊シキ国侍トモ  
ヘタリ其家代々大江ノ郷ヲ領知セリト然ルニ天正年

中秀吉公來伐ノトキ没落シテ丹波國ハ赴ルキケルト  
ナリ或説ニ丹波國雙カ坂ト号スル其麓ニ其先世何ノ  
住居々々令其取ヲ八上ト云トイヘリ其先世何ノ  
時ヨリ相續セリト云フ分明ナラス按民談記筆記大江  
神社ノ棟札ヲ載テ曰大勸進地頭平宗泰嘉元三年ト記  
セリ又貞治七年再興ノ記録ニ惣領地頭重實 貞泰子駿  
河太郎氏泰 貞泰孫 右京亮重泰財原能登守義親谷々當  
所平氏子孫家門繁昌眷屬衆多吉祥如意云々是伊田  
一家ト聞ヘタリ嘉元ヨリ天正マテ凡二百八十年ナリ  
又其以前モアルヘキナレハ數代當所ノ地主ト云ヘタ  
リ想フニ平家没落ノ其落人ノ遺跡國中何々ニ云傳  
弗レハ是等モ其輩ニテ文治ノ比ヨリ相續ノ人ナルモ  
知ルヘカラス城ハ西ヲ表トシ絶頂ノ一段其構尤モ大  
ナリ裡ハ巖巒聳ヘ山路險シク凡十七町下テ見槻ノ谷

ニ至ル又其家中屋鋪ノ跡ヲ令殿村ト号ス其中程ニ方  
一町許土圍ノ形殘レリ伊田ノ家老山本源太カ構ニテ  
以前ハ土手外皆乾堀ナリシト云傳ヘタリ

松尾城

水口村ノ南ノ山ニアリ半柵ノ出城トイフ

丸瀬城

水口村ノ東ノ山上ナリ是モ伊田氏砦ト云リ當城ト松  
尾城ト其間ニ僅ニ山ノ尾ヲ挾テ東西ニ相對ス城ノ北  
ニ坂道アリ水口ヨリ見槻ノ中村へ通ス是ヲ鳩塚越ト  
云フ又多宝寺山氏名ク城址ニ殿村多宝寺住持ノ古墳  
アル故トナリ

鉢伏城

大江下野村ノ山上ニアリ伊田ノ出城ト云リ

幡カ谷城

同郷森原村ノ後山ナリ伊田ノ家老某構ノ跡トイヘリ  
柘谷城

同郷柘谷村ニアリ風坂左衛門尉頼武ト云ヘル武士ノ  
城址ト云リ此處ハ大江谷ノ詰リニテ其昔伊田氏領内  
トイヘル其家人ナルニヤ子細不知永祿三年九月十五  
日小倉主膳慈政コレヲ焼キセリト能引寺記祿ニニハ  
タリ慈政ハ小倉村今為下野ノ村之内住人ナリシトカヤサレ  
氏其由緒不知其里ノ名ヲ呼テ氏トセル歟其屋鋪ノ跡  
ト云ハアレ氏構モ今ハ不分明

門尾中山城

三本松ノ上ノ山也蒲冠者範頼ノ嫡男吉見次郎範國ノ  
城ノ跡ト云リ或ハ中山寺トテ昔ノ寺跡トモ云リ按ニ

最勝寺ノ縁起ニ吉見次郎範國ハ蒲冠者ノ子息ニテ土  
師郷三百町ヲ領知シ門尾中山ニ在城セリトアレハ此  
説證トスルニ足レリ陰徳太平記ニ石列津和野三本松  
ノ城主吉見大藏大輔正頼ハ参河守範頼十五代ノ末葉  
ト云事ニヘタレハ吉見氏ハ範頼ノ正統タル事明ケシ  
範國ノ後如何ナリシニヤ按ニ巨濃郡小田谷延興寺ノ  
城主ヲ吉見宮内大輔ト称ス是モ當國ノ中外ニ吉見氏  
ノ武士問サレハ範國ノ後中山ヨリ小田谷ハ移住アリ  
シナラン歟中山ノ城趾ハ舊シキ廢地ト云ヘテ構ノヤ  
ウスモ今明ニ見分カタシ

奥谷比丘尼城

加茂庄奥谷村ニアリ子細ニレヌ城主ノ墓トテ城ノ山  
腹ニ其誌アリ今祭テ神トス郷民相傳フ昔法美郡津井

奥谷

郷ニ水乏シク田土墾闢スルニ便ナカリシカハ當城主  
法美八上ノ境ナル谷隘ヲ切ヌキ私部川ノ下ノ門尾川ニ  
堰ヲ入レ水ヲ津井ノ郷ニ分利ス今其所ヲ掘越ト云是  
ナリ其レヨリ津井郷中耕農スルニ心安ク万代不易ノ  
基ヲ関ケリ故ニ郷民世々以テ其恩光ヲ仰キ今ニ至テ  
其墳ヲ拝ヤサルハナシト按ニ紙子谷觀音ノ縁起ニ福  
田新三郎光信ト云者代々津井ノ郷七ヶ村ノ領主タリ  
シ事ニハタリ然ルニ秀吉公ノ氏改易セラレテ紙子谷  
村ニ蟄居シ子孫ハ農人トナリ今ニ彼ノ里ニ住ス寛文  
中迄二十四世續ケリト云然レハ舊シキ國侍ナルニ其  
居城ノ跡ト云處明ナラス彼ノ掘越ノ故事ニ據テ之ヲ  
考ルニ當城ハ福田カ構ニテモアル歟其先世ハ加茂庄  
内ヲモ領知セシナラン

稻常城

稻常村ノ後山ニアリサシタル構ニ非ス山下ノ田圃ハ  
皆隍ノ迹ト云リ何ノ比ニヤ西尾伯耆守ト云ヘル人ノ  
一族當処ニ來住シ子孫農人トナリ今ニ此村ニ相續ス  
若シ此等ノ城趾ナルニヤ近縣赤子田國安ノ百姓西尾  
ヲ称シテ氏トスルハ當所ヨリ分家スト云リ

最勝寺山城

靈石山ノ絶頂ニアリ樹木陰林ノ地ニテ委ニキヤウス  
ニハス大ナル乾堀ノ迹段々ニアリ堀ヨリ上ヲ本城ト  
イフ當寺ノ説ニ天正中秀吉公入伐ノ時當山ノ天險數  
多ノ佛閣僧舎ヲ恃トシ落武者浪士二千餘人楯籠リケ  
ルヲ上方勢ノ内堀久太郎先鋒トシテ攻之其比當寺住  
職賢盛ト云大カノ法師諸人ヲ勵ニ智勇ヲ振ヒ自ラ大

石大水ヲ落シカケ防キケレハ本道ヨリ攻破ニ事容易  
カラス時ニ堀ノ某私ニ此山ノ後門尾村ノ方ヨリ深林  
ニ入テ火ヲ放ツ折節晴天風ハケシク猛烟空中ニ送リ  
此ノ谷彼ノ峯ニ焼ウツリ山上山下ノ堂舎一字モ残ラ  
ス忽ニ燔滅セリ其時ノ構ノ迹ト云傳ヘタリ

高津原城

高津原村ノ後山ナリ仔細不知此里ニテハ高平ノ城ト  
号ス

谷一ッ木丸山城

上ノ茶屋大樋ノ戸ノ上ニアリ山上三段ニ切平シタリ  
上段二十間次ノ段四十間下段ハ六十間許ナリ里民口  
碑ニ秀吉公初藤吉郎殿ト申ケル氏近郷弓河内六郎左  
衛門ト云者ノ家ニ一夜御宿陣ナサレ其後筑前守ト成リ

玉ヒテ御下向ノ片此山ニ陣取シ玉ヲ也其時六郎左衛  
門行器五荷強飯ヲ進上ケルトソ然レハ鳥取御凱陣ノ  
時ノ御本陣ノ跡ナラン欽天正ノ初秀吉公當国御手遣  
ノ事ニ就テ弓河内ノ百姓六郎左衛門度々忠節ヲ勵キ  
シ事アレハサヤウノ縁ニ因テナルヘシ折節雜兵氏此  
山ニ馬立ヲコシラエント其振廻ノ果敢々々シカラサ  
リケレハ六郎左衛門剛力アレハ是ヲミカ子數多ノ柱  
ヲ取テ片端ヨリ地中ニ打コエ時ノ間マナク馬立ヲコ  
シラヘケルト云傳ヘタリ

同所下山城

谷一ッ木ノ村ヨリ奥ノ山也一ニ天守山氏名ツ或ハ天  
云天守山河輪四郎左衛門ト云武士ノ持城ナリニト云  
説アリ然ルニ山上ノ平地ニ自然石ノ碑アリ高四尺余是ハ

州  
系  
井

下山五兵衛ト云ル國侍ノ墓ト云リ其外臺坐許ノ古墳  
二三處アリ皆下山カ一族ノ墓也トノ曳田村正法寺過  
去帳ニ秋月常春信士延寶六戊午九月十四日下山五兵  
衛ト記セリ年号遠キニアラサレ氏山ヲモ下山ト云ヒ  
又麓ニ下山屋鋪ト号スル處アレハ當城ニ故アルモノ  
トモヘタリサレ氏其子孫トイヘルモ不問若シ河輪ノ  
後住居セシニヤ今高州ノ長谷村ニ一農家アリテ  
今謂  
衛其墓ヲ祭祀ス其故ヲ問氏不知

曳田大振袖山之城

曳田村正法寺ノ後山ナリ何人ノ居城ナリシニヤ仔細  
不知別當屋鋪馬場田ナトイヘル田ノ字モ残レリ  
小畑磨山城

曳田ノ奥湯谷ト小畑トノ堺ノ山也民談記ニ城トアレ

氏里民ノ云ヘルハ城ト云ニハ非ス高草ノ玉津鴨尾落  
城ノ片武田カ家人等數多砂見谷ハ込入ゴウロ谷ト云  
處ヨリ此山ハ取上匿レ居ケルヲ山名豊國ノ人衆追搦  
来リ引包テ不殘切捨タリ其片湯谷ノ方ハ血ノ流レ下  
ケルヲ小川ノ如クナリシカハ其處ヲ血谷ト名ク今記  
テヒ谷ト号スル是ナリトソ小畑村民家ノ下ニ首塚ト  
号スル小林中ノ一丘ハ其時ノ頸ヲ瘞ミタル誌ト云傳  
ヘタリ磨山砂見ノ方ハ路ユルシ湯谷ヨリ登レハ險阻  
ニテ麓ヨリ頂上ヘ十一町七間ト云リ

散岐水尾城

散岐村ニアリ目黒傳之介ト云レ國侍居城セリト其比  
此辺ハ勿論高草ノ赤田ノ辺ヲモ領知シケルカ武田高  
信玉津ノ鴨尾ニ在城以來目黒カ領知ニ手ヲ掛ケ百姓

務

ヲ凌<sup>レ</sup>燦<sup>ケ</sup>ノ年真ヲ玉津ノ城ハ收納セリ目黒恠ヘス軍ヲ  
出シテ玉津ヲ攻ムルニ武田有勢ノ者ナレハ目黒終ニ  
自滅セリ其時内室妊娠ナルヲ家老大熊治郎右衛門佐  
藤十介ナトイヘルカ介抱シテ水根村ノ山中天宮ト号  
スル窟ノ内ニ匿レ居テ數日ノ後一男子ヲ誕生ス成長  
シテ典左衛門ト云フ其ヨリ農人トナリ今ニ至テ五代  
相續ストソノ本家ヲ佐平治ト云昔ヨリ傳ルトテ茶臼  
ヲ所持セリ其外行器并當等アリテ別家四郎右衛門ト  
云百姓ノ家ニ傳レリ記録ナケレハ委ニキテ不知  
神馬村城  
村ノ上ノ山也其山ヲ寺林ト云フ其北ニ相對スルヲ地  
藏カ平ト号ス昔ノ寺迹氏云フ然レ氏寺林山ノ後馬攻  
ノ馬場アリ寺地ニ馬場アルヘキ道理ナレ按ニ寺廢ニ

神馬村城

ノ後城地トセシモノナラン仔細ニ知カクシ

大野... 寺林... 馬場... 寺地... 寺廢... 仔細... 知カクシ

神馬村城



八東郡

峰寺御本陣山

私部郷下峯寺村ニアリ鷹巢山ト号ス天正年中秀吉公  
市場ノ城ヲ攻玉フ時此山ニ陣ヲ居ヘ敵城ヲ下墨シ玉  
フト云傳ヘタリ今王越道ノ谷隘ニ御清水ト云名水ハ  
秀吉公其氏賞翫シ玉フ故ノ名ト云リ

山路鷹巢城

山路村ニアリ是モ鷹巢山ト号スル峻山ナリ子細不知  
城ノ後ヲ茶洗坂ト云フ花原村ヨリ別府村ヘ越ユル処  
ナリ故ニ別府ノ城トモ云フ

大坪城

上大坪村ニアリ鷹ヶ城ト号ス山名ノ家人大坪甚兵衛  
カ構ヘナリ落城ノ事不知陰徳大平記ヲ考ルニ此谷ノ

城々ハ元龜天正ノ間尼子勝久山中藤介等大半投落シ  
タルヤウスナレハ其時ノ落去ト見ヘタリ或ハ秀吉公  
モ當城ニ御坐シト云説アレハ其比明城トナリシナル  
ヘシ城ノ後ヲヤイチガ谷ト云其故ヲ不知城ノ前田圃  
ノ中ニ首塚ト云一丘アリ石垣方三間許其上ニ五輪一  
基安置ス

津黒城

上津黒ト下津黒トノ間ニアリサシタル構ニアラス市  
場ノ家老安藤義躬城址ト云リ天正ノ落城ノ片義躬唯  
一騎但馬ハ落シト若櫻ノ郷赤松谷ノ奥未見野ト云処  
ヲ通りカ、リケルカ鐵ヲ行事アタハス民家ニ入テ一  
飯ヲ乞フ土民憐之鹿食ヲ進メ且道ヲ教ヘテ曰是ヨリ  
奥ヘ諸鹿ト云里アリ其處ノ人タル無道ナリ通り玉リ

必ス害アラシム此ヨリ十町餘過テ鮎返ノ滝ノ北ノ方へ  
山道アリ是俱列へ通ルナリ其道ヨリ廣富野へカ、リ  
玉ハ、道遠シト雖氏仔細候マシトイト懇ニソ申ケレ  
義躬悦々財布ヨリ白銀ノ茶碗ヲ取出シ土民ニアタヘ  
厚ク謝シテ出行ケル折節諸鹿ノ土民其事ヲ聞付ケカ  
ル重器ヲ持程ナラハ外ニモ善キ物アラシム奪ヒ取シ  
ト大勢打ツレシニヤウ坂諸鹿ヨリ廣富ヲ通りテ先  
へ廻リ廣富野ニ待伏シテ居ケル處ヲ安藤思ヒカケナ  
ク行カ、リケル土民等八人猪槍ヲ携へ立向フ安藤ハ  
聞ユル手利ニテ術ノ限リ働キ七人迫切留ケルカ太郎  
右衛門ト云於乎者オコモ尤槍ノ上手ニ終ニ突留ラレケル義  
躬死セントスル片此鬱念惡疾ト成リ永ク汝等カ子孫  
ニ報シ我名ノ一字ヲ殘サント云テ失ヌ其事ノ崇リニ

ヤ一村癘疾不絶列民コレヲ賤シテ諸鹿癘ト云其録也  
ト云リ癘風ヲヨシト云諸因方言也我名ノ一字今ニ於  
テ村民義躬ノ故事秘シテ不語若シ問人アレハ赤面シ  
テ不容ハ其崇リヲ恐ル、故ナリト郡中ノ人ノ口碑也  
義躬ノ墓ハ廣富野ニアリ但馬ノ二方郡へ通ル道ノ西  
ニ松一株ヲ植テ誌トス其後來見野ノ村民其靈ヲ祭テ  
八幡宮ト崇ム村ノ奥尤ノ山ニアル安藤八幡ト号スル  
是ナリ

上津黒城

上津黒村ノ奥ニ聳ハタル峻山也鷹巢山ト号ス私部郷  
鷹巢ト号スル山當城トモニ三處也里民口碑ニ此城ハ  
市場ノ城ヲ政ケル片ノ寄城ナリ其比此谷ヨリ土樋ヲ  
以テ市場ノ城中へ水ヲ取ケルヲ敵其事ヲ察シ鷹ノ巢

山ヨリ其水源ヲ外ハ切落シケレハ城中水乏シク患困  
シ終ニ落城セリト想フニ山中鹿介毛利豊元ヲ攻ケル  
時ノ事ナルニヤ今其流下ヲ安藤川ト号ス市場ノ城ノ  
北ノ山下ヲ流レテ下ハ出ル小川脈是也

市場城

市場城ノ後秋葉權現鎮坐ノ山也昔國侍毛利氏草創ノ  
城ト云リ是モ大江廣元ノ子孫ニテ法美郡山崎ノ毛利  
氏ト流レテ同フス末ニ至テ毛利豊後守或周豊元ト称  
スルアリ薙髮シテ淨意ト改ム昔ヨリ私部ノ郷ヲ領知  
シ數代當城ニ主タリ天文年中毛利中將ノ領知ヲ押領  
スサレハ太平記神南合戦ノ片山名師氏人數ノ内毛利  
因幡守トアルハ當家ノ先世タルニヤ山崎ノ毛利家ノ  
事ナルニヤ中古以來山名家ノ幕下ニ屬ストイハトモ

國中ニテハ數フヘキ家柄ナリ天正ノ初豊元國ノ屋形  
ト同シク藝列ノ毛利ニ一味シ同姓ノ因ニヤ無二ノ忠  
勤タリシカ程ナク秀吉公未伐ノ片一跡終ニ斷絶セリ  
按ニ民談記天正九年秀吉公鳥取城攻ノ片豊元當城ニ  
引籠リ安否ヲ窺ヒ居ケルカ鳥取落城ノ後當城ヲ関キ  
後刺髮シ淨意ト改名シ但列ハ趣ムキケルトイフカシ  
陰徳太平記ヲ考ルニ趣意大ニ違ヘリ天正初毛利淨意  
ハ鳥取ノ城ニ在リ此城ニハ藝列毛利ノ家士牛尾大藏  
左衛門山名ノ家人大坪甚兵衛等籠リ居テ尼子勝久山  
中鹿介等ト大ニ合戦ス毛利方怵ヘカクカリシニヤ其  
後尼子ノ家臣森脇市正横道源介同権允牛尾大炊介等  
入替テコレヲ守リケルカ同三年吉川元春同元長大軍  
ヲ以テ攻之相戦フ事數會ナリ時ニ長月半ナレハ野山

城ノ  
務

ノ色寒ク折節ノクル村雨ニ攻戦ノ勞レテ慰ント森聯  
市正久仍癸句ニテ寄手ノ陣ハ送リケル  
山ハ早カツ色見スル時雨カナ  
トアリケレハ寄手ノ中ヨリ  
アキノ嵐ニ落ル朝露  
トナシ脇句ヲ付又是ハ香川兵部大輔春継ト聞ヘシ其  
ヨリ第三四句目ト更ルニ表八句ヲ終ヘタリ後太平  
勝久雲列新山城ノ時城方ヨリ按ルニ新山城ノ陣ハ六月  
句ヲ矢文ニ射ケル事ニハタリ説時ニ不合イシ防  
也癸句ハ晚秋ノ季也後太平記ノ家ノ被官トシテカ  
又句主森脇市正ハ其ヨリ代々吉川家ノ被官トシテカ  
列岩國ニアリ其子孫同苗仲介故有テ島取ニ佳ス其  
説ニ陰徳太平記ハ香川四郎兵衛正矩集編ニテ同姓梅  
月堂補遺ニハ正矩ハ香川兵部大輔息男ニテ適傳ヘシ  
記録ヲ以テ輯録スト然レハ陰徳記ノ説ヲ男ニテ適傳ヘシ  
敵味方市正ヲ癸句ノサマ優長ニシテ殊ニ城中勝利ノ  
意ヲ含ムト雖氏兵部カ脇句安藝ノ威风ニ當城没落ノ

機ヲ顯ハセリトサハノキケルガ數日ノ後城兵堪カ子  
竟ニ降参シテ永ク元長ニ筑仕セリトアレハ豐元其以  
前尼子ニ攻落サレ鳥取ノ城ニ荅ミケルナラン其後元  
春父子尼子勢ヲ追落シ又毛利ノ持城トナリシ時毛利  
勢ト共ニ豊元還住ニ居ケルヲ秀吉公又之ヲ攻玉フト  
見ヘタリ當所下峰寺ノ城ヲ御本陣ト号スルハ秀吉公  
御在陣ノ迹ナルヲ以テ察スヘシ城ハ北ヲ面ニ構ヘタ  
リ其比私部川ヲ山下ニ堰入壑トナス今福村ノ下街道  
ノ側ニ舟岩トテ穴ノ通レル大石ハ其川脈ノトキ舟ヲ  
繫キケル故ナリト隣邑野所ノ邊マテ摠曲輪ニテ城  
下ノ町ツキナリニト云傳ヘタリ

落岩城

落岩村ニアリ村ヨリ三町許奥氏神山山口大鎮坐ノ山ト

東ニ相對スル山ナリサニタル構ニアラス山下ニ玄蕃  
屋鋪ト云アリ毛利豊元ノ出城ニテ家臣姫路玄蕃頭出  
張セリトソ或ハ安藤義躬モ此城ニアリシ氏云フ山上  
ニ井ナク麓ヨリ水ヲ運シ故城ノ前ヲ水ノ手ト云ト云  
リ後ヲコロビ谷ト云ハ落城ノ片人ナダレヲツイテ轉  
落ケル故ト云傳ヘタリ以上在私部

日下部隆平城

下日下部村ニアリ因侍波多野某數代相續ノ構ト云リ  
隆平ノ城ト号スルノ民談記ニ波多野隆平ノ墓日下部  
城ノ山下ニ在リト注セリ今其處是ヲ想フニ隆平ト云  
人草創ナルヲ以テ其ハ呼來ルナラン何ノ世ノ草創ナ  
ルニヤ太平記建武二年諸國朝敵蜂起ノ條下ニ伯耆ニ  
波多野因幡ニ矢部小畑トアリ其後文和延文ノ比ニ至

テ因幡ニ矢部波多野ト出タレハ其比伯耆ヨリ來住セ  
ルモ不可知里民口碑ニ永祿二年四月四日波多野民部  
大輔ト云ケルカ近縣北山村ノ城主丹比孫之丞川藤ニ  
隣寄セ民部大輔ヲ方便出シテ日下部村ト横田村トノ  
間ナル小徑ニ人衆ヲ伏キ置キ其處ヲヤリ過シテ前後  
ヨリ鉦鼓ヲ鳴シ関ノ聲ヲ作テ切掛タリ波多野思ヒ寄  
ラスナカラテ取合ヒ暫シカ程ハ鬪ヒシカ獵出立ノ小勢  
ナレハ防シニモ力竭引返サントスレハ伏兵道ヲ遮リ  
終ニ網代ノ奥ノ如クナリテ討レタリ民部大輔ハ横田  
村ニ入テ自害シテ失又日下部城内聞之夫ニ周章人數  
ヲ盡シテ切テ出ケルカ丹比勢ハヤ山下ニ推來テ又戦  
フ敵味方入亂レ散々ニ討果シケル程ニ死傷スルモノ  
數ヲエラス暫時ノ間ニ戦ヒ止ケレハ丹比氏ハ存分ニ

綱目 卷之...

...

打勝忽千城ニ火掛ケルトナリ下モ日下部山下ノ千人塚  
ト号スルハ此時討死シケル敵味方ノ死骸ヲ瘞ミタル  
誌ト云リ又二三町上ニ森ノ中ニ一基ノ五輪高四アリ民  
設記所謂隆平墓今其所是ハ波多野ノ一族布施ノ某他  
不知モシ是等事凡ニヤ所ヨリ関付馳来リシカ城郭已ニ焦土トナリ主人モ空  
シクナリシト聞ヘシカハ其所ニテ腹切テ失シ人ノ塚  
ト云リ室永年中祭テ新八幡ト号ス大将民部大輔ノ死  
骸ハ其俣横田村ニ葬リ一株ノ檉カヤヲ植テ其誌トセリ今  
四圍餘リノ老樹ノ本ニ小祠ヲ安シ若宮八幡宮ト崇ム  
ル是ナリ亂世ノ興廢歎息スルニ堪タリ波多野家當城  
ニ主タル事此時ニ當テ二百年ニ餘レルトカヤ數世相  
傳ノ名家ナリシモ一朝ニ滅亡シテ榛莽ノ廢在トナレ  
リ城ハ巽ヲ面トシ下モ日下部ノ殿海道ト云處大手口ノ

字ト云リ本丸ニノ丸三ノ丸ト段々ニ切平ニ乾堀等嚴  
然タリ山下ニ殿宅地ト云處城主常ニ住居ノ迹ト云リ  
城ノ後山ノ尾崎ニ長サ二町余リノ平地ヲ隆平ノ馬場  
ト云傳ヘタリ當村百姓本原氏ヲ称スルハ家老本原田  
心ト云シ者ノ末ナリトイヘ氏傳ハル記録ナケレハ子  
細不知

青木實俊屋鋪

上日下部村ノ山下ニアリ城ト云ニハアラス今其處ヲ  
トノガイチト云リ長サ二町余ニ一町許ノ構ニテ平地  
ヨリ一段高ク堀切等今ニ在リ昔青木六郎左衛門實俊  
ト云武士ノ宅地ノ迹ト云リ上ノ方農家六七軒有ル處  
ヲ青木土居ト号ス近キ世迄實俊物好奇シタル植木ノ  
アリケレハ植木土居氏云ト境内ニ馬場アリ其外カマ

場瓦場トテ古キ瓦ノ數多出ル處ヲ倉アリニ迹ト云リ  
按ニ新興寺ニ殘レル記録ニ青木實俊ハ中古安井保二  
分ニ人地頭タリ貞和年中新興寺ノ境内ニ獵ヲナシ或  
ハ山林ヲ伐取ニ事氏時ノ公方家ハ訴ヘニ事ニハタレ  
ハ旧ニキ國侍ナリサレ氏其前後事蹟ニレス  
徳丸城  
上徳丸村ニアリ子細不知

小畑城

小畑谷ノ口實取大明神鎮坐ノ山也東村旁余ニテ山下  
ノ村ヲ宮ノ前ト云郷里ノ相傳ヲ太平記ニ出タル小畑  
出羽守ノ城ト云リ代々出羽守ト通称ス末ニ至テ兄弟  
同居ス弟ヲ久世兵庫ト称セリ數代相傳ノ城主ナリシ  
カ天正三年トカヤ山中鹿介ノ一族即從數多討

死シ出羽守ハ東村ニ於テ自害セリト其時ノ長臣ヲ後  
藤廣川或ハ梶川新兵衛ト称ス其子孫今モ當村ニアレ  
氏記録ナケレハ子細ニレス太平記建武以來文和延文  
ノ比ニ至テ因幡勢ノ中此名度々出タレハ舊ニキ國侍  
ト三ヘタリ新興寺什物貞和年中ノ記録ニ小治田ハ郎  
左衛門義範ト云アリ是モ當家ノ先世ナラン中古當國  
ノ守護職名和伯耆守ヨリ山名ノ氏ニ至テ其幕下ニ属  
シトモヘタリ城ハ東ヲ前トセリ本丸ハ小畑谷ノ上ニ  
在テ二丸ハ東村ノ方ニモ工惣シテ山下モ構廣ク西ノ  
御前屋鋪ト号スル舎弟久世某ノ局曲輪ノ跡ト聞ヘタ  
リ近縣岩洲村ノ山下ニ當家ノ家老屋鋪トテ構ノ迹ニ  
ケ處アリ其一處ヲ後藤宅地ト云傳ヘタリ  
小畑婆ケ城

内務省

當城ハ小畑兩谷ヲ分ツタル其間ノ高山ナリ城ハ東表  
ニテ清徳村方ヲ追手トス其地峻阻ニシテ登ルニ容易  
カラヌ搦手ハ西ノ方ニテ梯ケ原ノ向フナリ里民ノ相  
傳フ小松ノ某代々ノ城地ニテ若櫻ノ城ヨリ以前ノ草  
割ナリト其比亦知ハ一万三千石ナレ氏小畑兩谷ハ勿  
論知頭郡ノ内北俣谷五ヶ村本谷ハ駒飯リヨリ小野見  
口ノ邊マテ其領分ニテ數代ノ家柄ナリシガ小松勝吉  
ト云ケル氏山中鹿介為ニ一迹斷絶セリ其キノ合戦ハ  
敵搦手ヨリ攻カケルヲ城ニハ大石ヲ集メ石垣ノ如  
ク作りナシ待催ケタレハ敵ヲ思フツホニ引付一度ニ  
之ヲ落シカケル間先手ノ人數壓石ニ打レ大半死傷  
スツバツモ人ヒルム處ヲ突テ出透間ナク弓銃炮ヲ放  
チ棟立ケレハ寄手一タマリモナク一戦ニ追崩サレテ

退キケレ其後敵城ノ南ノ高山奥野茂谷ニ取上リ城中  
ヲ見スカシ其レヨリ謀ヲ定メテ再ヒ攻ケル間城兵防  
キ戦フトイヘ氏多勢ニ無勢終ニ術盡キ落城ス今其山  
ヲ名テエ谷或ハ見下谷ト云ハ其故トソ大將勝吉ハ其  
氏半鐘谷ト云処ヨリ忍ヒ落代々ノ祈願所清徳寺ニ入  
テ一族ト氏ニ自害シテ失又今彼ノ寺ニアル數多ノ五  
輪ハ小松家代々ノ墓ノ碑氏其氏死セル人ノ墓誌トモ  
云リ又城ノ山下梯ケ原ニ六十本河原ト云ハルハ敵陣  
ヨリ鎗六十本ナラハ城中ハ見セタル處ナリト鹿介ハ  
夫ヨリ若櫻城ヲ攻メト茂谷ヨリ小畑越ノ路ヲ押立通  
リケル氏其間ノ谷隘ニ大ナル炭竈ノ中ニ小松ノ家人  
十七人カクレ居ケルヲ皆搜シ求テ鎗突シケルトナ  
今清徳寺村ノ農人小松氏ヲ稱スルアリ幸四是其正統



ナリトテ勝吉ヨリ五代ノ間其實名ヲ呼名ニ用テ勝吉  
ト云ケルトソ傳ハル物何モナシ只一紙ノ書記アリ檢  
地奉行巡見ノ先觸ノ茶目ト見エテ其一條下ニ曰庄ヤ  
地主ヨリ外余ノ百姓帳付サホウコノウバヘ一切ヨル  
ヘカラサル事ト假名交リニ認ム年号ハ慶九後八月宛  
所ハウシハカシロト書リ慶九ハ慶長九年ナルベシ按  
ルニ山崎氏若櫻在城ノ片ノ控書ナラン牧右文言ノ中  
帳付サホウコノウハヘ一切ヨルヘカラストハ何タル  
事ニヤサレハ土俗ニ當城ヲ婆カ城ト号スルハ城主ハ  
老女ニテ智謀アリシ人ナリニ故ニサハ云氏イヘハ若  
シ小松家ノ後室ナトノ此城ニ残り居テ昔ノ家風ヲ言  
テ僻ミケル事氏アリニ故ノ文句ナルニヤ  
北山鷹山城

丹比郷北山村ニアリ其比孫之丞トイヘル武士代々居  
城セリト天正九年秀吉公入國ノ片孫之丞無勢ニ因テ  
籠城ナラス急難ヲ除ント但馬ヘ落ケルカ二方郡ニ於  
テ一揆ノ為ニ討レテ當國ニ子孫ヲ不留一迹断絶ス殘  
レル家人等鳥取ノ城ニ籠リケルカ落城之後皆行衛シ  
レスナリ又ト里民口碑ナリ按ニ本朝通紀後篇茅毛利  
元就ノ事ニ曰初ノ元就幼歲襲父廣元弘按當為之家督僅  
領因列多治比郷七千貫之地云々又毛利氏系圖ヲ考ル  
ニ元就ハ大江廣元ヨリ十二代治部少輔弘元ノ次男ニ  
テ幼名松壽丸ト稱シ丹比ノ家ヲ繼ク十五歳ニテ元服  
シ丹比治部少輔次郎ト名乗テ藝列多治比孫掛ニ居城  
ヒリ其後舍凡興元ノ家ヲ相續シ毛利陸奥守大江元就  
ト稱ス武勇智計衆ニ越ヘ然ニ山陰山陽十三列ノ武將

内務省

夕リト之ヲ想フニ大江廣元ノ末葉當國ニ十二代相統  
スト云傳ヘタルハ元就ノ父治部少輔弘元マテ十二代  
ノ事トミヘタリ廣元ノ後世々當國ニ住居シ丹比郷ヲ  
領知セルヲ以テ姓ヲ丹比ト稱セシナルベシ本朝通紀  
ノ説ト列民口碑トヲ合セ考ルニ丹比孫之丞トイヘル  
ハ治部少輔弘元ノ後ニテ元就モ當家ヨリ出ラレタル  
ナル可シ武士ノアリシ由古キ記録ニミユ又民談記ニ  
モ此名出タリ若シ此等ノ居城ナリニヤ但シ丹比家  
ノ被官ニテ此城ヲ持タルモ知ルヘカラス余程ノ構ヘ  
ナルニ三十人山ト号スル事其故ヲ不知

大門城

大門村ニアリ古キ記録波多野民部少輔ト記セリ然レ  
ハ日下部ノ出城歟

福井天神山城

福井村ニアリ天満官鎮坐ノ山ナリ是モ日下部ノ波多  
野ノ出城ト云傳フ

花房郡家之要害

花房郡家ノ村ノ中程北側ニアリ横一町許奥へ三十間  
餘ノ構ナリ表ハ三方ニ土手ヲツキ其外ニ堀ヲホリテ  
日下部ノ硯川ヲ堰入タリ裡一方ハ二間餘ノ切涯ナリ  
日下部ノ城主波多野氏ノ長臣松田某構ノ迹ト云リ日  
下部落城ノ後子孫ハ農人トナリ世々相續シ今ニ此要  
害ノ内ニ住居リ村民之ヲ奥ノ屋ト呼リ天和年中清兵  
衛トカヤ云ヒケルカ鳥取家中深尾角馬カ為ニ父子三  
人手討ニ遭リ其比マテハ隠レナキ農長ナリシ由近年  
零落シ構ヒ半ハ他人ノ有トナリケレハ下一方ハ土手

ヲ崩シ堀ヲ埋テ平地トス以前ハ土手高ク堀深クシテ  
鯉鮒數多游躍シケルトソ年々堀淺クナリ今ハ魚モス  
マズ其形チノミ残りキ  
西御門ヨシガ城  
庄郡家ヨリ西御門へ通ル谷隘ヲ通り谷トイフ其処ニ  
アル松山ナリ今御立城ノ後ハ八東川ノ流レニテ然モ  
山勢高峻ナリ相傳フ日下部高平ノ城主ノ一族波多野  
某ノ城址ナリトコレヲヨシガ城ト号スルハ城主癩疾  
ニ深ニ其病苦ヲ憤リ或時馬上ナカラ城上ヨリ後ノ川  
へ飛入身ヲ投テ失ヌ因テ其処ヲヨシカ淵ト云ヒ城ヲ  
モ斯呼來ルハ其因縁ナリトイヘリ當処百姓高木氏右傳  
門衛ハ日下部波多野ノ家老ノ後ナリトイヘ氏記録モナ  
ケレハ子細不分明

内務省

同所蛇山城

西御門ノ村ノ後ニアリ何人ノ居城ノ迹ナル日ヤ事蹟  
不知尤モ舊墟トシユ蛇山ト云事  
前注ス  
若櫻鬼カ城

當城ハ矢部若狹守ノ草創ト云リ同山城守トイヘル迄  
十六代相續シタル名家ナリシト然ルニ永祿ノ比山列  
卒去セラレ兄弟ノ子息遺跡ヲ争ヒ家中一和セサリシ  
処ニ天正三年ノ春尼子勝久山中鹿介等押寄セ未リ忽  
チ城ヲ攻破リケル間矢部一迹此時ニ断絶セリ尼子勢  
入替テ籠城ス時ニ同年ノ秋吉川駿河守元春私部ノ城  
ヲ攻落シ直ニ當城ニ押掛合戦ス尼子無勢ニテ不叶城  
ヲ去テ但馬へ退リ其迹ハ元春人數ヲ不置キ播磨ノ押  
ハトセシカ同六年秀吉公播磨ヨリ攻入玉ヒ一番ニ此

内務省

城ヲ攻取荒木平太夫後号木下ヲ籠置當國手遣ノ根城  
トシ玉フナリ同九年鳥取落城ニ一國秀吉公ノ有ト成  
ケレハ當城ヲ居ナリニ荒木ハ下サレハ東智頭二郡二  
萬石拜領シ木下備中守ト改ム然ニ慶長五年關カ原ノ  
一亂ニ備中守上方一味タルニ因テ滅亡ス在城二同年  
東照宮ヨリ山崎左馬允殿ハ右二郡二万五千石内千石在但馬  
賜リ子息甲斐守殿マテ二代在城アリシカ元和三年マ  
十六官命ニ因テ備中ノ成輪ハ封ヲ移サル其後光政君  
御領國ノ時一國一城タルヘキトハ關東御下知ニ就テ  
當城ヲ卸捨ラレタリ城ハ東ヲ表トス本丸ノ南ニ鬼  
山トテ上古鬼神住シト云処アリ鬼カ城ト号スルモ其  
故ナラン又本丸ノ下ニ名高キ大松アリ株ノ周圍三丈  
八尺餘ト近年此郷ノ鶏匠肥松ヲ取ント朽タル穴ヨリ

這入中心ヲ削取ケル程ニ次第ニ城ウツ大ニナリ宝曆八九  
年ノ比終ニ枯ケル也今其穴ニ人ハ入籠ラルトソ山  
下ハ家中ノ惣構ノ跡ニテ石垣モ其マニ殘レリサシ  
モ近世マテ數百年相續ノ城下ナリシ故其遺風今ニア  
リテ町並モ奇麗ニ人ノ風俗モ幽美ナリ一筋町ナレ氏  
兩側ニ小川通リテ日用ニ便リス産物多ク諸職人有テ  
種々ノ器財ヲ仕出ス郡中ノ大処ナリ

長砂城

長砂村ニアリ長砂伊賀守其子同苗典五郎父子二代此  
城ニアリ是ハ私部ノ毛利豊元ノ被官ニテ本姓ハ中原  
氏ナリ武功ノ者ナリシ由ナルカ豊元落去ノ後ハ典五  
郎モ當城ヲ関キ徳丸村ニ蟄居シ子孫ハ農人トナリ今  
ニ彼村ニ相續セリ天正年中山名禪高藝列ノ毛利ヲ變

心ニ秀吉公ハ内通セラル其使北河監物西村孫右衛門  
ト云ル兩人ヲ上方ハ上セラル時ニ豊元其事ヲ知テ潛  
ニ長砂共五郎姫路弥五郎等ニ命シテ法美郡十石村ノ  
坂中ニ待伏シテ之ヲ討シテ其時吉川元長共豊元ノ感  
状等今ニ持傳ヘリ共五郎墓ハ長砂ノ大日堂ノ後ニア  
ル大五輪是也寛政元年百五十年ノ正忌ニ當レルトテ  
下モ徳丸ノ百姓兵今衛平之ヲ追福セリ然レハ寛永十七  
年ノ比々テ長壽ヲ保チケルトニ工夕リ伊賀守古墳ハ  
長砂ト不香田ノ間ノ道ノ側ニ方三間許石垣ヲ築テ其  
上ニ五輪一基ヲ安ス是ナリト云傳フ

窟堂太平城

岩屋堂村ノ下モ川東ニアル峻山ナリ矢部山城守ノ長  
男三郎次郎播作兩列ノ押トシテ當城ニアリシカ若櫻

落城ノ時一家皆但列ハ落ケルトカサル故ニヤ數代ノ  
名家ナレ氏殘レル一族ノ末ト云モ不閑用呂村ニ久シ  
キ農家アリ代々矢部氏ト称ス兵今衛市山城守ノ兄弟ノ  
家ナリトテ古キ法螺貝共ニ長穂ノ鎗二本所持セリ其  
外馬具系図等モアリシ由系図ハ高野山ハ納シトナレ  
ハ其由緒明ナラス

赤松男山松城

赤松谷ニアリ昔此谷ノ領主古海某在城セリトイハリ  
郷民口碑ニ城主相撲ヲ好ム或時安井ノ郷士青木六郎  
左衛門實俊北山ノ城主丹比氏ヲ誘引シ各我手ノ力者  
ヲシテ角力ヲトラシノ勝負ヲ争ヒケルカ其事終ニ鋒  
楯ノ端ヲナス青木丹比軍ヲ起シテ古海ヲ討亡シケル  
ト按ニ青木實俊ハ貞和年中ノ人ト新與寺アレハ舊シ

新與寺アレハ舊シ

キ事トミヘタリ城ハ内所跡松ノ奥ニアリ麓ニ石垣ノ  
高キ一丘アリ城主常ニ住居ノ跡ト云リ馬場村内所寺  
ドコ光蓮寺ノ跡ナトイヘルハ今皆赤松ノ枝村ニテ昔城下  
ノ構ノ内ト云ヘハ當今ノ城持ニハアラサルベシ古海  
ハ赤松谷ノ本名ナリ是其領知スル所ノ地名ヲ呼テ氏  
トヒルナラン今ニ古海角カトテ毎歳九月九日郡中ノ  
赤人此里ニ會シヨキスマヒノ勝負アルハ此城主ヨリ始  
レルト云傳ヘタリ

稗谷城

細見谷ニアリ稗谷ト横地ト兩村ノ間ノ山ナリ本丸ニ  
丸ノ跡依然トシテ石垣モ残レリ井ニツブリ一ツハ一  
方ヲ切石ニテ築タリ全ク當今ノ構氏ニヘス何人ノ持  
城ナリシニヤ仔細不知

横地城

石同谷横地村ニアリ山ノ名ヲ前山トイフ稗谷ノ岩ト  
云サレ氏山ハ稗谷ノ城ヨリ高シ

中原城

窟堂ノ東谷越道中原村ニアリ此邊ノ小山ニテサ  
シタル構ニ非ス山下田圃ノ中ニ燔硝藏米倉ノ迹ト云  
処アリ城主ノ墓トテ十王堂堂ノ後ニ小キ五輪ヲ安  
スサレ氏其名シレス里人口碑ニ昔鳥取袋川ヲ掘リシ  
時其普請奉行タリシ人此邊一万石領知セリ其時ノ構  
ト云リ然ハ光政君ノ家人ナランニ其比新城ヲ築ヘキ  
事トモ覺ヘカタニ按ニ此ヨリ少シ奥ニ加地村ト号ス  
ルアリ中原一邑今為太平記神南合戦ノ片因幡勢ノ内加  
地三郎ト云名ニエタリ疑ラクハ其居城ノ迹ナラン中

内務省

古以来其已カ領知スル地名ヲ呼テ氏トスルノ例シテ  
レハナリ焔硝藏米倉ナトイハルハ近世ノ普請ノ迹ナ  
ルヘシ又此邊ノ物語リニ昔乱世ノ時落武者一騎播磨  
ヘ越ント加地村ノ木地屋ヘ入テ勞レテ休テ云ヤウ後  
ヨリ敵追来ラニ必我落行先ヲ告給フナトテ携ヘタル  
弓ト矢トヲ其屋ヘ残シテ落行ケレ果然シテ討手来リ  
ツ、シカ々々ノ事ヲ聞ク下郎節ナク有ノ儘ヲ答ヘ  
ケル敵大通峠ニテ追付遂ニ彼武者ヲ討取シトシ今ニ  
其山上道ノ側ニ其墓アリト云彼弓箭モ持傳フ由サレ  
氏道ナキ事トヤ思ヒケン秘シテ人ニ見セス其事モ亦  
不語何レノ木地屋ナルニヤ其比ヨリ今ニ五家有テ相  
續セリ

勝村ノ敷北五軒アリ  
内木地屋五軒アリ

一 氏談記水木城ニケ所城主不明ト記セリ按ニ見槻ハ東  
西兩谷ニ分ル東谷ハ日下部ノ後ニテ下ハ福井ニツ、  
ケリ古城アレト見槻ノ城ニ非ス西ノ谷ハ八上郡ノ境  
ニテ大江ノ郷ニ隣レリ其境ニ至テ連綿ト城址アリ奥  
ヲ鉢伏ノ城ト号ス次ニ半柵ノ城次ニ丸瀬城等ナリ是  
ハ大江ノ郷士伊田下野守ノ本城ニ若ノ跡ニテ谷大  
江ノ方ヲ表トス但シ半柵丸瀬ノ二城ハ西谷ノ上ニ顯  
然トミヘタリ故ニ里民モ之ヲ見槻ノ城トモ云ヘリ然  
レ氏此ニツノ城ハ氏談記ニモ大江ノ城ト注セシナレ  
ハ別ニ水木ノ城ト号スルアリヤイフカニ疑ハ半柵丸  
瀬ノ表裏ヲ不正只郷民ノ口談ニ據テ書載タルナラン  
此外此兩谷ノ中ニ古城アルヲ未知故ニ今除ク



Faint vertical text columns, likely bleed-through from the reverse side of the page.

明治十年十月

板垣経信  
鈴木安襄  
校

月 日 年

内務省  
文書部



御印十年十二月

發本安真  
財財益計

1  
福  
年

