

# 南紀名勝志

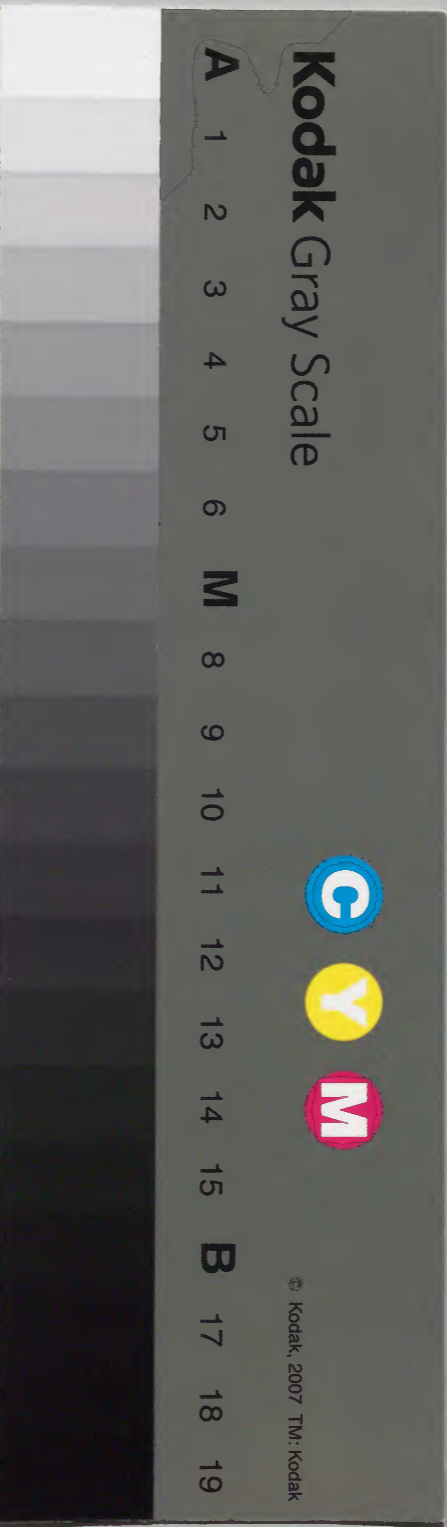
四上

和書門類	
二九三四號	二九三四號
三七函	三七函
二架	二架
四冊	四冊

內閣文庫	
三五函	三五函
三四架	三四架
和書類	和書類

內閣文庫		477
番號	和 29324	
冊數	4 ( 4 )	
函號	175 203	

地六五





南紀名勝略志目錄

牟婁郡

内一〇二三號

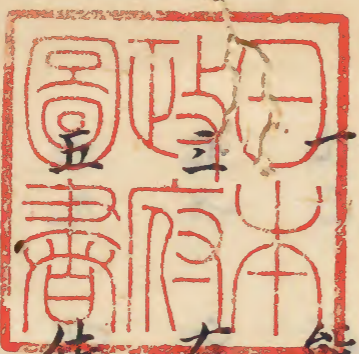


熊野村

音無瀧

有馬村

三輪崎 并 佐野



佐野村

雲鳥

七 志古村

八 小口村

九 高原村

十 三越村

十一 岩神

十二 秋津野

十三 白良濱

十四 秋津浦

十五 玉浦

十六 離小嶋

十七 潮崎浦

十八 鳴耶濱

十九 風莫浦

二十 錦浦

廿一 夏山

廿二 三木浦

廿三 錦浦

廿四 磯間浦

廿五 神嶋

廿六 赤色浦

廿七 人国山

廿八 岩倉山

廿九 三栖山

三十 七越峯

卅一 佐野山

卅二 佐野岡

卅三 和深山

卅四 目覺山

卅五 劔山

卅六 花窟

卅七 松本

卅八 山成嶋

卅九 網切島

四十 帆立嶋

四十一 立嶋

四十二 大里嶋

四十二 雲森

四十四 飛鉢森

四十五 楯崎

四十六 岩田川

四十七 音無川

四十八 石不利川

四十九 念佛淵

五十 巴淵

五十一 水傳磯

五十二 新宮湊

五十三 音無滝

五十四 飛雪滝

五十五 白見滝

五十六 布引滝

五十七 走湯

五十八 湯峯温湯

五十九 皇后居跡

六十 御所跡

六十一 御所谷

六十二 御所瀬

六十三 潮垢離処

六十四 清水谷

六十五 古戦場

六十六 佐野松原

六十七 藤綱要害

六十八 熊野本宮

六十九 神倉神社

七十 飛鳥神社

七十一 宮戸神社

七十二 濱王子社

七十二 徐福力祠

七十四 矢倉明神社

七十五 八幡宮

七十六 如法堂

七十七 牛鼻神社

七十八 新山御旅所

七十九 御舩嶋

八十 那智山権現宮

附別社佛堂記之八十一 如法道場

八十二 花山法皇叅籠所基跡

八十三 一瀧

八十四 二瀧

八十五 三瀧

八十六 辨瀧

八十七 布引瀧

八十八 新客瀧

八十九 父覺瀧

九十一 尊勝院岩屋

九十二 市野王子

九十二 多富家王子

九十二 晴明社

九十四 寂光橋

九十五 二瀬橋

九十六 平堵婆

九十七 伏并処

九十八 帽子石

九十九 天照太神影向石

百 最勝峯

百一 光峯

百二 産田神社

百三 御本神社

百四 底海神社

百五 渚宮

百六 本宮

百七 塩御崎神社

百八 新熊野権現宮

百九 八幡宮

百十 大馬権現社

百十一 岩神王子

百十二 櫻王子

百十三 比曾原王子

百十四 近露王子

百十五 大門王子

百十六 瀧尻王子

百十七 市瀬王子

百十八 八上王子

百十九 維盛社

百廿 妙法山阿弥陀寺

百廿一 補陀洛寺

百廿二 仙養山燈明寺

百廿三 長生山安樂寺

百廿四 宝珠山長徳寺

百廿五 円通山安樂寺

百廿六 薬王山光林寺

百廿七 宝鏡山光福寺

百廿八 東陽山宗應禪寺

百廿九 南面山勸修寺

百三十 岩倉山宝満寺

百卅一 薬王山東光寺

百卅二 妙心寺

百卅三 丹鶴山東仙寺

百卅四 無量壽寺

百卅五 最明寺

百卅六 金立山清茶寺

百卅七 永命山慈恩寺

百卅八 倉野山亀花寺

百廿九 定光山大峯寺

百四十 松音寺

百卅一 清水寺

百卅二 小塩山寺

百卅三 醫王山淨樂寺

百卅四 比音山清水寺

百卅五 東安寺

百卅六 行家家地

百卅七 金剛家地

百卅八 竹原八郎入道家地

百卅九 音無家地

百卅十 發心門

百卅十一 叫橋

百卅十二 大夫松

百卅十二 高根松

百卅十四 平家旗竹

百卅十五 真名井

百卅十六 呼上関跡

百卅十七 笈掛石

百卅十八 碁磐石

百卅十九 札石

百卅十九 宣旨歸

南紀名勝畧志一

婁郡

熊野村一

新宮庄上熊野村中熊野村下熊野村有今ノ新宮

村ト云モ元ハ熊野村内ナレト新宮大神鎮座ノ以後所ノ名ト

ルカ諸書ニ熊野村ト云ルハ此所ナルヘシ惣シテ牟婁ノ一郡ヲ

熊野ト云ヘルハ新宮熊野村ニ因テ云フト見ヘタリ新宮舊記

昔ニ大熊出タルニ依テ熊野ト云フト有此説信スルニ不足



拾遺和歌集

柿本人丸

三熊野ノ浦ノ濱ユク百エナレ心ハラモヘトタニ逢スカト

又夫木抄七

大藏卿有家

熊野山雲吹ヲロス春風ヲ花カト見テマウクヒスノナク

此歌ハ惣ノ年婁郡山海邊ノ読ナルヘシ右ノ類ノ歌教多有不及記

音無里 二

本宮ノ庄本宮村ヲ云也

能因法師

都人キカス本ノ後ハヲトナシノ瀧トハ誰カイ、初叙

源盛清

ウノ花ヲ無音川ノ浪カトテ子タクモラテ過ニケル哉

夫木抄十四

ヲトナシノ里ノ秋風夜ヲ寒ニシノヒニ人ヤ夜ウワラレ

有馬村 三

木ノ本ノ庄木ノ本村ノ南二十丁計ニ有村ノ中真有馬ト

云処ノ西边ニ産田神社有伊弉冉尊ヲ葬タル処ト云ヘリ

或曰花窟ニ葬ルト云ヘリ

夫木抄此一ニ花祭ヲ

光後朝臣

神祭ル花ノ時ニヤ成ヌラ有馬ノムラニカクルシラユフ

有馬村ニテ詠ル

公能

紀ノ国ヤ有馬ノ村ニス神ノ手向ル花ハ散シテソ思フ

三輪崎四

佐野邑

佐野ノ舟橋ハ上野ノ国ノ佐野ノ池ハ河内国ノ佐野ノ市

ハ和泉国ノ佐野ノ国ハ紀伊国ノ三輪カ崎佐野ト詠ツケ

タルハ大和国ノ由諸書ニ有又仙覺抄ニ近江国タルヘキ

由見ヘタリ又夫木抄

三輪カ崎夕塩サセハムラナ鳥佐野ノワタリニ声立ルカナ

右ノ歌松葉集ニ大和国ノ名所ニ書入タリ按ルニ大和近江

ニ海無夕塩サセハトヨミタレハ海辺ナルト治定ノ新宮庄新

宮村ノ南一里計佐野村ノ東八町計ニ三輪崎ト云フ処有

最海辺ノ然ハ此処名所無疑也

後鳥羽院ニ奉リケル百首ニ光明峯寺入道前攝政

尤大臣

依野ノ岡ヲ行人ノ夜テニ寒キ朝氣ノ雪ハ降ス

隆輔

駒ナツム依野ノ朝氣ニミワタセハ松原遠クフレシラ雪  
此外諸書ニ歌有不及記

依野村五

新宮ノ庄新宮ノ南一里計依野庄ニ有諸書歌アリ  
不及記日本書紀ニモ見ヘタリ

五志古村 雲鳥ト云也

那智山ヨリ八村組小口村ニ抵テ小道三里半計ヲ大雲  
鳥ト云小口村ヨリ西北四村組請川村抵テ山道三里半  
計ヲ小雲鳥ト云也

山家集ニ題不知 西行法師

雲鳥ヤシコノ山路ハサテヲキテヲクナカハテノサヒシカラヌカ  
志古ノ山小口村其邊ナルカユヘニカク読ル也

三志古村 七

三ノ村組揚枝村ノ西南熊野川ノ南邊ニ有小雲鳥ト  
云山ハ志古ノ山ト云也

小口村 八

大雲鳥ノ北小雲鳥ノ南ニ有川原有長サ一丁計

高原村 九

栗栖川ノ庄芝村ノ東北四五丁計道ノ湯ノ川ノ庄近露  
村ノ西二町計ニ有 後鳥羽院熊野御幸ノ時瀧ノ尻ノ

王子ノ御會ニ峯月照松

因幡守通方

高原ヤ峯ヨリ出ル月影ハ十年ノ松ヲ照スナリケリ

三越村 十

本宮ノ庄本宮村ノ北一里計ニ有中宮亮實熊野へ  
参ケルニツカハシケル 散木寄歌集ニ見タリ

俊頼朝臣

雲ノイルミコシ 岩神 コエニ日ハツフル心ヲカレトソ思フ

右三越岩神ヲヨメル人

岩神 十一

道ノ湯ノ川ノ庄道ノ湯ノ川村ノ西北丁計ニ有

秋津野 十二

秋津ノ庄下秋津村ノ東南邊ニ有方八丁計ノ野之今  
田地ト成ルニ

道喜法師

イカナレハ小野ノ秋津ニ入雲ノナヒキモハテス物思フラン

白良濱 十三

瀬戸ノ庄湯崎村ノ海濱十丁計ヲ云ク

一ミラハハ一ノハミリ湯ウケサヒテ今ハミユキノカケモウツラス

平兼盛

君カ代ノ教トモトラニ紀ノ国ノミラノ濱ニツメル真砂ヲ

此外諸書ニ歌多シ畧之

秋津浦 十四

佐野庄佐野村ノ東南ノ海濱ヲ云ク佐野ノ王子ノ社  
前ヨリ三輪カ崎ノ浦ニ到テ北町計ヲ云也

藻塩草ニ

モカリ舟秋津ノ浦ニ棹サシテ思フ妻人トテ漕ツラリユク

玉ノ浦 十五

大田庄粉ノ白村ノ西南十丁計ニ長ニ丁計有所ヲ云  
ヘリ按ルニ村ノ東邊三十嶋ヨリ西ノ方ムシクニ嶋ニ抵テ濱  
行十四五丁計風景尤好此ヲ玉ノ浦ト云フヘキニ

忠度

玉計  
サヨフケケ月影清ミ玉ノ浦ノハナレ小嶋ニ千鳥ナクナリ

為家

玉ノ浦ノ名ニタツモノハ秋ノ夜ノ月ニミカケル光ナリケリ

諸書ニ歌有畧之

離小嶋 十六

右玉ノ浦ノ南十間計海中ニ散在セルニ岩有是ヲ云カ別ニ  
鳴ハナレ諸書ニ歌有不及紀

塩潮崎ノ浦 十七

塩崎ノ庄上野村ノ西南六丁計海濱ヲ云ク又潮ノ岬崎

氏云ク

山家集ニ題不知

西行法師

山 小鯛ヒク綱ノウケ繩ヨリタメリウキシワサアル潮崎浦

載日本書紀 熊野岬ト云フ

鳴耶濱十八

佐野ノ庄宇久井村ノ西十五丁計那智ノ庄渚宮村東

十二三丁計有松葉集ニ無名

ナクサマスナラタツ人ハ夜ト氏ニ子ヲソナリヤノ濱ノニニク

風莫濱十九

風ナキハマノ白波イタツラニ爰ニヨリ来ル見ル人ナシニ

此歌万葉集第九ニ長忌寸意古丸カ作也諸書ニ風莫ノ濱紀伊国ト有然レ氏今尋ルニ無シ按ルニ瀬戸ノ庄瀬戸村ノ北十二三丁計海濱ニ綱シラスト云フ村アリ此処風莫ノ濱クツナシラスト云名風莫ノ道理ニ相叶タルニ

錦浦二十

那智ノ庄渚ノ宮村ノ南ノ海濱長サ十二三丁計ヲ云之

載日本書紀 荒坂ノ津ト有又ノ名ハ丹敷ノ浦

葎山九一

那智ノ庄大地村ノ北三十餘丁ニ有濱ノ測ニ山高  
四十間計山ノ西南ニ丁計ニ岩穴有土人相傳此岩穴  
ヨリ那智山ノ瀑下通スト又毎月翔龍灯アケハルト云フ

三木浦 七二

木ノ本ノ庄小眼村ノ南一里計盛松浦ノ北北丁計ニ有  
山家集ニ曰新宮ヨリ伊勢ノ方ヘニカリケルニ三木嶋ニ舟  
ノサタミタル浦人ノ黒キ髪ハ一筋モナカリケルヲ呼奇テ

西行法師

年ヲ経タル浦ノ海人夏トハシ浪ヲカツキノイクヨスキニキ

同

黒髪ハ過ルト見ヘシ白浪ヲカツキハテタル身ニ知海人  
此処元ハ志摩国也ト云ヘリ今属紀列

錦浦 七三

長嶋庄長嶋村ノ東一里計ニ有浦ノ長八九丁計有  
後拾遺集 道命法師

名ニ高キ錦ノ浦ヲ来テ見レハカツカヌ海士ハスクナカリケリ



此、元志ノ國ニト云ヘリ今屬紀列

磯間ノ浦 七四

田邊ノ庄神子ノ濱村ノ西南三丁計ニ有 津守國冬

冬ノ夜ハ汐風寒ミ神嶋ノイワノ浦ニ衝ナクナリ

定家

梓弓磯間ノ浦ニヒク綱ノ目ニカケナカラフハ又戀哉

此外諸書ニ歌有不及紀

神嶋 七五

田邊庄新庄村ノ中形見ノ浦ノ西南海上七五丁計ニ有

周廻九丁計ニ有諸書ニ歌多不及紀

赤色ノ濱 七六

那智ノ庄諸宮村ノ東六丁計ニ有相傳此処ノ沖ニテ平

維盛入水スト云ヘリ改曆雜事記ニ曰後鳥羽院御宇元

曆元年三月廿八日權亮少將維盛於那智浦ニテ入水ス

歌ニ今ヲ知ル弥陀ノ誓ノ深クノ浪ノ上ニモハナク有トハ

人国山 七七

秋津ノ庄上秋津村ノ西十丁計ニ有テ人誤テ人目ト云ヘリ  
万葉集才七二

柿本人丸

見レトアカヌ人国山ノ木ノ葉ヲソラノカ心ニナツカシクヲモフ  
同集ニ

読人不知

常ナラヌ人国山ノ秋津ノ杜若ヲシ夢ニ見ルカモ

岩倉山 九八

秋津ノ庄下秋津村ノ東辺ニ有テ古歌

岩倉ノヲノヨリ秋津ニ立渡ル雲ニシモアレヤ時ヲシニタム

三栖山 九

三栖庄下三栖村ノ東南邊ニ有テ上王子トツキタル名処ニ

七越峯 三十

本宮ノ庄本宮村ノ東八丁計ニ有テ山家集ニ 西行法師

立ノホル月ノアタリニ雲消テ光重ルナ、コシノ峯

佐野ノ山 三十一

佐野ノ庄佐野村ノ西北辺ヲ云テ万葉集十四読人不知

サノ山ニウツヤヲノトトラカ氏子モトカコカヲユニ見ヘツル

佐野ノ岡 此二

佐野庄佐野村ノ北七八丁計ニ有諸書ニ歌有不及記

和深山 此三

周<sup>スサミ</sup>參見ノ庄和深村ニ有諸書ニ歌有不及記

目覚山 此四

佐野庄宇久井村ノ東三丁計ニ有山ノ南北十五六丁有

目覚山ヲロス嵐ノハケシクテ高根ノ松モ子イウサリケリ

此歌文覺上人ヨメル由土人云ヘリ

栗栖山 此五

栗栖村ノ庄芝村ノ東邊ニ有相傳昔此山ニ寺有雄劍三

柄金字ノ法花経大般若経老翁ノ假面有由ナレ兵火

焼失ノ今ハ無シ

花ノ窟 此六

有馬ノ庄有馬村ノ北一丁計ニ有岩窟山高七四五間周廻

三丁計有 家ノ集ニ花ノ岩屋ノモトニテツギ又ミレハ

ヤカテ岩屋ノ山ナレ中ヲウカチテ経ヲコメ奉リタル

之是ハ弥勤佛ノ出給ニ世ヲ取出テ奉ニトスル経ナリ  
天人常ニ下リテ供養ニ奉ルト云フ實ニ見奉ハ此世ニ  
似タル処モアラス卒堵婆ノ苔<sup>コウ</sup>ニ埋レタルナト有側ニ王子  
ノ岩屋ト曰有只松ノカキリ有山ノ其中ニイト濃キ  
紅葉氏有ムケニ神ノ山ト見ユ  
廬主 一ハ増基  
法師  
法コノテタツノアシタラニツホトハ秋ノ名残ヲサヒシカルヘキ  
夕日ニ色ニサリテイミシフヲカシ  
心有百馬ノ浦ノウラ風ニワキテ木葉モノコラス有ケリ

天人ノヲリテ供養ニ奉ルヲモヒケ  
天津人岩尾ヲナツル袂ニヤ法ノ座ヲハ折ハラフラン  
花ノ窟ノ南七間計ニ王子ノ岩屋有高五六間周廻ニ間  
計有  
松本 卅七  
尾鷲ノ庄大曾根村ノ東南七八丁九鬼村ノ西北二里計ニ  
有中古行野浦ノ民屋ヲ此処ニ移メ元ノ名ヲ改メ今ハ  
行野ト云フノ載元亨叙書

山成嶋 卅八

那智庄小勝浦村ノ東南海中十七八丁計ニ有平家  
物語ニ曰三位中將維盛入道ハ三ノ御山ノ叅詣事故  
ナク遂給シカハ濱ノ宮ト申奉ル王子ノ御前ヨリ一葉ノ  
舟ニ棹サシテ万里ノ蒼海ヲ浮ヒ給フ遙ノ沖ニ山成ノ  
嶋ト云処有キ中將リコニ船漕寄セサセ山岸ニホリ大  
ナル松ノ木ヲ削テ泣キ名跡ヲ書付ラレケル未略土人相傳  
平ノ維盛赤色ト云フ処ノ沖ニテ偽テ入水ト号シ此処ニ

上リテ後色川ノ郷大野ノ村ニ隠レ居タルト云

綱切嶋 卅九

那智ノ庄大勝浦村ノ東八九丁計ニ有相傳補陀洛渡  
海ノ舟此処ニテ綱切テ放トス

帆立嶋 四十

那智ノ庄大勝浦村ノ東三丁計海中ニ有相傳補陀洛  
渡海ノ舟此処ニテ帆ヲ立ルトナリ

立嶋 四十一

本宮ノ庄本宮村ノ東南二丁計ニ有土人相傳此処ヨリ  
龍灯顯ルト云ヘリ

大黒嶋 四十二

本宮庄本宮村ノ東南二丁計ニ有備ヘノ宿尾云フ

雲ノ森 四十三

秋津ノ庄下秋津村ノ東北一丁計ニ有夫木抄也ニ

正三位知家

村兩ノ今朝モ往来ノ雲ノ森イクタニ秋ノ木スヘ染ラシ

森ノ中ニ神社有

飛鉢森 四十四

浅里組浅里村ノ西北二三丁計山頂ニ有周廻九二三間計

平地有昔此処ニ寺有タル由ニ

楯ヶ崎 四十五

木之本庄南母浦ノ東南十八丁計ニ有高五十四間廻九十

間計有家集ニ楯カ崎ト云処蟻有ノタカヒタル所ト

テ楯ヲツヒタルヤウナル岩尾共有

廬主 増基 法師ノ一

末ノ浪ノミナクル塩ノタ、カフヲ楯カ崎トハ云ニソ有ケル

岩田川 四十六

岩田庄岩田村ノ東八丁計ニ有源栗栖川ノ庄兵生村  
ヨリ出テ朝来組富田組ヲ経テ海ニ入

花山院御製

岩田川渡ル心ノ深ケレハ神モアハレトヲモハサラノマ

読人不知

君ヲワカラモフ心ヲイワタ川岩カキ淵ノ瀬ニカワルマテ

源平盛衰記ニ曰小松内大臣岩田川ニ着給テ復ノ事ナリ

ケレハ川ノハタニ涼ミ給テ権亮少将以下公達三人川ノ氷ニ

浴シ戯テ上リ給ヘリト云々又曰三位中将入道維盛ハ日救<sup>カス</sup>経

ヌレハ岩田川ニ着給フ一度此川ヲ渡ル者無始ノ罪業障滅ス

レハ今愛執煩惱ノ垢モス、キツラント頼母シケニ仰ラレテ

岩田川誓ノ舟ニ掉サシテシツム我身モ浮ミヌルカナ

ト詠シ給ヒケリ

音無川 四十七

源本宮ノ庄三越山ヨリ出テ三越村小森村一本松本宮  
村ヲ経テ大峯川ニ入也  
源盛清

知ノ花ヲトナシ川ノ浪カトテ子タクモテラテ過ニケル哉

石不利川 四十八

栗栖川ノ庄芝村ノ中ニ有源下河ノ庄大舟河村ノ山中ヨリ

出テ石不利村ヲ経尻王子ノ社ノ前ニテ岩田川ニ合ス土俗

石舟川ト云ヘリ夫木抄七四ニ  
忠盛朝臣

三熊野ヤイシフリ川ノハヤクヨリ願ヲミツノマシロケリ

念佛カ測 四十九

朝来<sup>シ</sup>組<sup>ミ</sup>船<sup>ボ</sup>河村ノ東北七丁計ニ有縦一丁餘横七間計有

相傳昔白河法皇御前身ノ鶺鴒此川ノ邊ノ柳ノ根

ニ有ルヲ御トフライ有シ所ト也

巴カ測 五十

本宮ノ庄本宮村ノ西南ニ有音無川岩田川大峯川三流

ノ落合如巴<sup>シ</sup>因テ名ツクト

水傳ノ磯 五十一



万葉集才ニ王子尊宮舍人等勸傷ノ作歌

水傳ノ磯ノ浦ハノ岩ツ、シモ、サリ道ヲスケシカヒ

又夫木抄才六躑躅

衣笠内大臣

水傳ノ磯ノツ、シノ咲シヨリアマノイサリ火ヨルトヤハシル

此所名所名寄ニ紀国ト有然氏今尋ルニ水傳ノ磯ト

云所トシ然氏名所名寄ニ紀列ニ有トミユル按スルニ四箇ノ

庄鷄殿村ノ東南二十丁計ニ水ツキノ磯ト云有水傳ヲ土俗

訛リテカク云ニヤ不詳

新宮ノ漆 五十二

新宮庄新宮村ノ東十町計ニ有

音無瀧 五十三

上ノ瀧ハ大山ノ上ニ有中ノ瀧ハ小森村ニ有下瀧ハ本宮村ノ

北一町計ニ有

能因法師

都人関スハ無テ音ナシノ瀧トハ誰カ云初メケシ

飛雪ノ瀧 五十四

浅里組浅里村ノ西二丁計ニ有高十六七間計有

白見瀧 五十五

浅里 但浅里村ノ西三十丁餘ニ有

布引滝 五十六

浅里 但浅里村ノ西一里半計ニ有

走湯 五十七

瀬戸ノ庄湯崎村ノ中白良濱ニ出湯敷箇所有走湯ト云ハ村ノ西三丁計ニ有ヲ云之今士人サキノ湯ト云ヘリ

仲實朝臣歌ニ

一ニシラ湯ノ濱ノ走湯ウラサヒテ今ハ御幸ノカケモウツラス

日本書紀ニ曰齊明天皇三年九月有間皇子性ノ牟婁郡

温湯云々續日本紀ニ曰文武天皇大宝元年九月丁亥天皇

幸ス紀列國冬十月丁未車駕至武漏温泉云々按ルニ牟婁

郡中ニ温泉敷ケ処有凡他所御幸ノ一ヲ不相傳仲實歌

ニモ御幸ノ変ヲ詠リ然ハ續日本紀ニ載ル牟婁ノ湯ハ是所也

湯ノ峯温湯 五十八

本宮ノ庄本宮村ノ西北五丁計湯ノ峯村ノ中ニ有堀

河院初度百首雜

出湯

俊頼朝臣

ミクマノ、ユコリノ、ロラサス掉ノ、ヒロ行ラ、カクウイトナシ  
又草根集ニ

正徹

熊野路ヤ雪ノ中ニモワキカヘル湯、ミ子カスム冬ノ嵐ニ

皇居ノ跡 五十九

瀬戸ノ庄湯崎村ノ西三丁計ニ有文武天皇年婁ノ湯ニ  
御幸ノ時ノ皇居ノ跡此所也

御所ノ跡 六十一

田邊庄村ニ有相傳昔後鳥羽院熊野御幸ノ時頓宮ノ  
跡タル由今賈人居宅トナル也

御所ノ谷 六十一

田邊庄西谷村ノ東北辺ニ有今昌トナル昔熊野御幸ノ時ノ  
頓宮ノ跡ノ由土人云ヘリ

御所瀬 六十二

朝来組點河村ノ東北辺ニ有土人相傳後鳥羽院熊野

御幸ノ時頓宮立タル所ト云ヘリ

本京 六十二

北山ノ庄湯之谷村ノ西边ニ有西十二三間南北六七間ノ地ヲ  
云土俗相傳フ昔南帝此処ニ遷幸有テ御越年有シト云

潮垢離ノ所 六十四

田辺ノ庄西谷村ノ南ノ海濱ニ町計ヲ云ク此所ニ岩有脇  
靠ト名ク土人相傳昔宗神天皇熊野御幸ノ時此海  
水ヲ浴シ玉ヲ由因テ後世熊野參詣ノ貴賤茲ニ到テ潮

ヲ浴シテ不淨ヲ清ムト云ヘリ

清水ノ谷 六十五

櫛原ノ庄市ノ瀬村ノ東六丁計ニ有土人相傳後鳥羽院  
熊野御幸ノ時ノ御垢離場タル由ク

古戰場 六十六

櫛原ノ庄市ノ瀬村ノ南边ニ有東西十二三丁南北十丁  
計有今田地トナル中古此処ニテ仙石權兵衛ト尾藤甚  
石衛門杉若越後守寄来テ龍松山ノ城主山本主

膳下相戦三年ニシテ落去セルト人

伏野松原 六十七

伏野庄伏野村ノ南一丁計ニ有長五十丁計有夫木抄

大藏卿隆輔

駒ナツム伏野ノ朝ケニ見渡ハ松原遠クフレル白雪

藤綱要害 六十八

色川ノ郷大野村ノ西北三十餘丁ニ有相傳フ此処ニ平

ノ維盛隠レ居タルト也

熊野本宮 六十九

府城ノ東南三十二里那智山ノ西北七里計ニ有

△上四宮事解尊

西御前二社伊弉諾尊  
早玉尊

伊弉諾伊弉冉一棟ニ別殿也其中間有御幸ノ

玉座是當宮之秘訣也

證誠殿 國常立尊 國授槌尊  
豊斟滓尊

若宮 天照太神

△中四宮

禪師宮 泥土煮尊 沙土煮尊

兒宮 大戸道尊 大若邊尊

聖宮 面足尊 惶根尊

子守宮 伊弉諾尊 伊弉冉尊

△下四宮

一萬御前宮 天照太神

相殿

十萬御前宮

正哉吾勝尊

勸請十五社

瓊々杵尊

飛行夜叉社

彥火々出見尊

采持金剛社

葺不合尊

石謂權現十二社

滿山ノ宮

其餘經庫

阿弥陀堂

南門

神樂屋

四脚門

護摩堂

東門

鐘樓等有

貞元五年三月二日 甲子從二位熊野早玉神授正二位

延喜七年十月二日<sup>丙子</sup>正二位熊野早玉神授從一位  
又從一位熊野坐神授正一位

延喜式神名帳ニ曰熊野早玉ノ神社大天慶三年三  
月一日丁酉諸神位記諸卯ノ中熊野速玉神ニ授正一位  
本宮社家ノ舊記ニ曰新宮者景行帝五十七丁卯歲以  
勅勸請本宮三神及天神地祇十二代神靈於御氣山  
依為新地奉号新宮云々 玉葉集神祇部熊野ニテ  
読侍リケル

中原師光朝臣

天降ル神ヤ願ヲ滿塩ノ漆ニ近キナクノカタリキ

神倉神社 六十九

十二所權現宮ノ花表ヨリ神倉ノ花表ニ抵テ八丁七  
步ノ新宮村ノ西南二丁計ニ有天照皇太神高倉下  
ノ二神ヲ祀ルトニ社家者高倉下得天劍之所也  
日本書紀ニ載ス

入道前大政大臣

三熊野ノ神倉山ノイミタミホリハテモ猶イノル哉

飛鳥神社 七十



新宮ノ庄上熊野村ノ中ニ有本社速玉尊也東ノ一社ハ新宮ノ地主ヲ勸請スト云ヘリ

宮戸ノ神社 七十一

新宮ノ庄中熊野村ノ東北一丁計ニ有泉子ノ神道也泉子道ノ左ハ本記ニ見ヘタリ此処泉津平坂ノ標示也ト云リ

濱ノ王子ノ社 七十二

新宮ノ庄下熊野村ノ南三丁計ニ有社ノ東南邊ニ頓宮

ノ跡アリ

徐福カ祠 七十三

新宮庄熊野村ノ西南二丁計ニ有今祠トシ土人其所ヲ楠藪ト云ヘリ

矢倉明神社 七十四

新宮ノ庄新宮村ノ中ニ有宇井氏ノ祖神ト云ヘリ

八幡宮 七十五

新宮ノ庄新宮村ニ有榎本氏祖神ト云ヘリ

如法堂 七十六

新宮ノ本社ヨリ西北一丁半計ニ有峯寺ト号ス慈覺  
大師ノ開基ニテ新宮ノ神宮寺タル由也

牛鼻神社 七十七

相野ノ庄新田村ノ中熊野川ノ边ニ有鈴木氏ノ神ト云ヘリ

新山御旅所 七十八

新宮本社ノ西北五丁計ニ有神馬有毎歳九月十五日祭  
禮ノ時速玉男神馬ニ騎テ此処ニ来レリ又神樂処有九月

十六日祭礼之時事解男神樂ニ乗テ此ニ来レリ

御舟嶋 七十九

新宮本宮ノ西北六丁計ニ有九月十六日事解ノ神樂ヲ  
此島ニ移ス夫木抄ニ三家集

熊野山二十首

少将内侍

三熊野、ウラハニミユル御舟嶋神ノ御幸ニ潜メクルナリ

又家集ニ

御舟嶋ト云処ニテ

廬主

増基  
法師

ソコノ瀬ニタレ棹サシテ御舟嶋神ノトナリニコトヨサセケ

熊野那智山權現宮 八十

飛瀧權現 又曰滝宮 大己貴命也如意輪堂=如意輪觀音  
安置久筒浮檀金也

△上四宮

證誠殿 国常立尊

国扶槌尊  
豊斟滄尊

中ノ御前 早玉尊

西ノ御前 事解尊

若宮 天照太神

△中四宮

禪師宮

泥土煮尊  
沙土煮尊

児ノ宮

大戸道尊  
大若辺尊

聖ノ宮

面足尊  
惶根尊

子守宮

伊勢諾尊  
伊勢冉尊

△下四宮

一萬御前宮 天照太神

兩社相殿

十萬御前宮 正哉吾勝尊

勸請十五位 瓊々杵尊

飛行、夜叉社 彦火々出見尊

采持金剛社 尊不合尊

滿山護法社

瀧本千手堂

一ノ滝ノ前有飛滝権現ノ本地堂也一ノ十日苦行ノ僧

此堂ニテ長日ノ勤行ス昔醍醐寺ノ範俊永保年中竊ニ

都ヲ出テ那智山ニ到テ十日籠ノ花願シ愛染ノ法ヲ修シ

ケレハ壇上ニ如意宝珠出現ス精修愈懇誠也己ニシテ

百十日滿ル時因勅歸京ス依之苦行ノ僧百十日ヲ期トシ

修練終ルニ又行誓上人ト云僧人十日苦行ス時ニ矣

夢ノ告ニ因テ真金ヲ瀧ノ上ニ傳タリ因テ丑部大業

経ヲ書写シ岩窟ニ収タリ是ヲ金経門ト云ク然ニ金経

門無鐵塔ノ側ニ有タル由ク鐵塔ハ廻國之僧一國一部ノ

法花経ヲ収ムト也

如法道場 八十一

本社ノ西北一丁計ニ有本尊大黒天傳教大師ノ作ト云ヘリ  
古ハ如法経修行ス今ハ退傳ス當道場ハ那智山ノ奥  
妙法山ノ麓也蓮寂上人建立ス行譽上人経曲ヲソ  
ツス建治元年ノ其後慈雲沙門ト云者建長六年  
四月廿三日此道場モ修覆ヲ加フ當山宿老圓應阿  
闍梨又修造ヲ加フ于時執行法師道珍舊儀ヲ遂テ  
應永永三年道場ヲ大ニ建立ス

花山法皇參菴所基跡 八十二

本社ノ西北北五丁ニ有古キ土器瓶ト有法皇御所持  
ノ由云ヘリ

花山法皇御製

木ノ下ヲスミカトスレハ自ラ花見ル人ニナリニケル哉

今モ櫻ノ枯木一本有右法皇御參菴ノ中ノ木ト云ヘリ

又御製

石ハミル瀧ニカセテナク山ノ高子ヲミレハ花ノ白雪

風雅集雜ニ那智山ニ花山院ノ御菴室ノ有ケル上ニ櫻ノ  
木ノ侍ルヲ見テ住家トスレハト詠ヒ玉ケル事ヲ思ヒ出  
ケレテ

西行法師

木ノ下ニ住ケル跡ヲミツル哉那智ノ高子ノ花ヲ尋テ

神社考ニ曰花山法皇入那智山不出三年其精修勵  
苦苦行者皆取法一日神竜下テ献如意珠一顆水晶  
念珠一串海貝一枚法皇置宝珠于岩屋納念珠  
于午院以為地鎮苦行上首傳之秘受至今海貝

九穴沉瀧底俗曰食九穴貝者永年而不充益欲令  
飲瀧水者得延齡也白河ノ院関貝事勅弄潮者入  
瀧下搜之潮人出奏曰貝猶有徑三尺計自法皇  
修練此地苦行者六十人到今不絶又曰花山法皇  
在那智山時天狗多為祟因令安部清明祭之晴  
明咒袈魔狩籠テ岩屋而收焉那智ノ行者懈  
怠則天狗出テ成境言云々元享亭親書ニ右ニ同

境ハ音擾乱也

熊野御幸三十二度ノ取御前ニテヲホシメシツケサセ  
給ケル  
後白河院御製

ワイルナヨ雲ハ都ヲヘタツ氏馴ラヒサシキ三熊野ノ月  
御返事カレナキニ詔宣セサセ給ケル

シハツモイカハワスレシ君ヲマモル心クモラヌ三熊野ノ月  
一人滝ハナニ

本社ノ北六丁計ニ有高サ百間計廣サ七七八間有元享  
親書曰親ノ仲等安和二年於熊野山瀧ノ下誦般

若心経忽チ現チ午チ眼ノ像云々又親ノ真義適々  
詣紀列那智山皈時脚大ニ腫テ不能行入坊昂差ニ又  
衆レハ亦腫諸苦行皆曰恐ハ神駐ル公行耳公益歎法  
施ヲ及到瀧下誦般若心経私念神若歎誦見祥  
異チ時瀧水逆流ル衆人無不感嘆

新古今集神祇ノ部

思フ一身分ニ餘ニテ鳴滝ノシハシヨトムヲ何ウラムラ  
此哥ハ身ノミシメル一ヲ歎テ昔妻ノ方ヘニカラト思立

ケル人ノ熊野ノ御前ニ通夜ノ侍ヘリケル夢ニミヘトナ  
リ按スルニ色川卿ニ鳴滝ト云有依之名取集ニ載  
タリ然レ此奇色川卿ノ鳴滝ヲヨメルニアラサルヘシ  
此滝ノ事ト見ヘタリ  
式乾門院御画

那智ノ山遙ニ落ル滝津瀬ニス心ノ塵モノカラシ  
西行法師

身ニツモル詞ノ罪モアラハレテ心スミタルニカサ子ノ瀧

後鳥羽院御製

又タクニ那智ノヲ山ニスム月ノ清キ光ニ松風ヲフク

此御製一首ハ那智ノ滝詠ニアラスヤイフカシ其外古  
歌多畧之

二ノ瀧 八十四

本社ノ西北ハ二丁計ニ有高三十間計有山家集ニ曰西  
行法師ニノ瀧ノモトへ参リ着タリ如意輪ノ滝トナシ  
申ト聞テ科ミケレハ実ニ少ウナカタフキタルヤウニ流  
下リテ貴クアラヘケリ



三ノ瀧 八十五

本社ノ北西北五丁計ニ有高十間計有

辨ノ瀧 八十六

本社ノ西北七丁計ニ有滝ノ側ニ辨々天ノ社有故ニ名付  
ト云ヘリ

布引瀧 八十七

本社ノ北七丁計ニ有

新客ノ瀧 八十八

本社ノ南三丁計ニ有滝本初心ノ行者此処ニテ執行スト也

文覚カ瀧 八十九

本社ノ北六丁計ニ有元亨釈書ニ出タリ

尊勝院ノ岩屋窟 九十

本社ノ北一丁計ニ有天神地祇降臨ノ処天ノ岩戸ノ標  
示ト云ク瀧本苦行ノ僧年中三ヶ度ノ祭りヲ勤ム又  
社有少彦名ノ神ヲ祀ルト云ヘリ又古ヘ此窟ヘ宝珠  
ヲ納ムト云ヘリ

市野ノ王子 九十一

本社ノ東十八丁計市野村ノ中ニ有

多富家ノ王子 九十二

本社ノ東北八丁計ニ有

晴明カ社 九十三

本社ノ東三丁計ニ有今社無傍ニ橋有晴明カ橋ト云

寂光ノ橋 九十四

本社ノ東羊丁餘ニ有井ノ上ノ橋ト云也

本社ノ東二ノ瀬ノ橋 九十五

此下御洗手川也又菰取有

卒堵婆 九十六

本社ノ北五丁餘一ノ瀧ノ前ニ有是六尺計弘安中龜

山法皇建ツ刻文有曰太皇恒仁初度弘安四年二月

晦日ト有

伏并所 九十七

本社ノ北四丁計ニ有

帽子石 九十八

本社ノ東五十丁計山上ニ有土人相傳昔役行者此前ニ  
帽子ヲ置ケレハ石ト成タル由因テ名付ト云リ其外  
護ノ檀瓶子石龜石有

天照大神影向石 九十九

本社ノ東十八丁計野村ノ中ニ有

長勝カ峯 百

本社ノ西北廿三丁計ニ有先德最王院ヲ納ル取ト云ヘリ

光峯 百一

本社ノ東廿丁計ニ有項ニ池有今水無シ昔加利帝母  
神光ヲ放ツ政ニ光峯ト名付ト云ヘリ或曰彼池ニ五  
部大衆経ヲ納ケレハ光ヲ宮新宮ノ創建ハ載タレトモ那  
智ノ創建何ノ代ト云説ニ本新宮ノ創建ハ載タレトモ那  
智ノ創建何ノ代ト云莫ヲ不載又延喜式神名帳ニ  
本宮新宮ヲ載テ那智ヲ不載又本宮新宮ニ祢

宜祝部有テ那智ハ沙門優婆塞ノミ有テ祢宜祝部  
無然レハ後世浮屠氏觀音安置ノ後權現ヲ勸請シ夕  
ルカ又那智ノ舊記ニ孝安天皇三十年裸形上人初テ建  
立シ其後空勝上人朗善和尚相續テ十三所ノ神殿ヲ  
造立スト云ヘリ此說甚信スルニタラス如何トナレハ孝安  
ノ時佛法未傳來上人号有ヘカラス其外社僧ノ傳説區  
ナレ凡皆不足信也不及記フル

熊野御幸者

崇神天皇六十一年九月十五日

景行天皇

仁德天皇

平城天皇

清和天皇

宇多天皇

花山院

白河院

五度

貞觀十八年

寬平九年二度

正曆三年

寬治四年正月  
大治二年二月

堀河院

鳥羽院

天仁年七月初度廿一度

後白河院

永曆二年十月初度廿四度

後鳥羽院

建久九年八月初度廿八度

土御門院

元久二年同七年兩度

龜山院

弘長三年一度

産田ノ神社 百二

有馬庄有馬村ノ中有相傳葬伊弉冉之處也日本

書記ニ曰伊弉冉ノ尊生<sup>ラ</sup>火<sup>ノ</sup>神<sup>ヲ</sup>被<sup>レ</sup>灼<sup>レ</sup>而神<sup>リ</sup>退<sup>リ</sup>去<sup>リ</sup>於<sup>ニ</sup>紀

伊國熊野之有馬村土俗祭之時花ノ時ハ亦以花祭

又用鼓吹幡旗歌舞テ而祭ルト云々或曰花ノ窟ハ

葬伊弉冉之處也一説ニ花ノ窟ハ火神産田ハ伊弉

冉ヲ葬サル處也

御本ノ神社 異書ニ美毛登ト有リ 百三

三ノ村組和氣村ノ中ニ有風雅集神祇ノ部

有漏<sup>ニ</sup>リ<sup>テ</sup>漏<sup>ニ</sup>入<sup>ル</sup>道<sup>ナ</sup>レハ是<sup>リ</sup>佛<sup>ノ</sup>御本<sup>ナル</sup>ヘキ

此歌ハ後白河院熊野御幸三十度ニ成ケル時美毛登  
ト云処ニラツケ申サセ給ケルトナシ  
本宮ノ末社ニテ菊理  
姫ヲ祀ト云ヘリ

曹ノ神社 百四

敷屋組川合村ノ中ニ有何ノ神ヲ祀祭ルト云テ慥ナラズ木  
宮ノ末社也

底海ノ神社

本宮ノ庄本宮村ノ東八丁七越ノ峯ノ東六七丁山腰ニ

有延喜式神名帳ニ海ノ神社三座ト此神ノ夏ヲ  
云フ也

渚<sup>ナキサ</sup>宮 百五

渚宮ト曰ナシ那智庄濱ノ宮ヲ云ナルヘシ王子権現ニ  
土人三所権現ヲ觀請スト云ヘリ

本ノ宮 百六

塩崎ノ庄串本村ノ南十丁計ニ有相傳熊野三所権  
現ヲ觀請スト云ヘリ

塩御崎神社 百七

塩寄ノ庄上野村ノ西南六丁計ニ有少彦名命ヲ祀  
ルト云ヘリ日本書紀曰少彦名命行テ至熊野之御寄  
遂於常世卿矣亦曰至淡嶋而縁粟莖者則彈渡而  
至常世卿又曰大己貴神之平國也行到出雲國狭  
狭之小汀而且當飲是時海上忽有人聲乃敬鳥而求之  
都無所見頃時有一固小男以白カミノクワ殼皮為舟以ササキ鷓鴣羽  
為衣隨潮水以浮到大己貴神即取テ置掌裏而既

之則跣齧其頰乃怪其物色遣使白於天神于時高皇  
產靈尊聞之而曰吾所產兒凡有一千五百座其中一  
兒最惡不順放養自指間漏墮者必彼矣亘愛而  
養之則少彦名命是也云々三代實録曰清和天皇貞  
觀十七年冬十月十日己未授紀伊國正六位上三前神  
從五位下ヲ

新熊野權現宮 百八

田辺庄漆村ノ東南三丁計ニ有トリヤツ難合權現氏也熊野

本宮ヲ勸請シタル由源平合戦ノ特別當港増神前  
ニテ赤白ノ二鶏ヲ合セ勝敗ヲ占タルヲ平家物語ニ載タリ  
又本社ノ北二丁計ニ若宮ト云有是ハ港増父子三人ヲ祀タルト云  
八幡宮 百九

芳養庄林村ノ西田尻村ノ東ニ有楠木ノ庄司某官司  
トノ石清水ヲ勸請シタル由今ニ到テ楠木氏ノ苗裔代々  
神職ヲ勤ム正中乾元喜元正應年中ノ補任ノ狀有湯  
川氏代々尊崇シ社領神事領ト寄附ス

大馬権現社 百十

有馬庄井土村ノ西北一里計山中ニ有土人相傳坂上田  
村丸祈願所也社ノ北二十間計ニ瀧有高一丁計有或  
曰木之本之庄大泊村清水寺ト同時ノ建立ト云ヘリ

岩神ノ王子 百十一

道ノ湯ノ川ノ庄道湯川村ノ西二十一丁計ニ有古歌有前書ニ

接櫻王子 百十二

比曾原ノ王子 百十三



右之ニ社四番組野中村ノ中ニ有又中川王子村ノ東  
六七丁ニ有

近露王子 百十四

四番組近露村ノ中ニ有王子社前ニ芝有頓宮ノ跡ノ由土  
俗云ヘリ又大坂王村ノ西十五丁計ニ有

大門ノ王子 百十五

粟粟栖川ノ庄高原村ノ東十丁餘ニ有

瀧尻ノ王子 百十六

粟粟栖川庄瀧尻村ノ中ニ有五所ノ王子ノ一也後鳥羽  
院熊野御幸ノ取此取ニテ倭歌ノ御會有シトナリ

市ノ瀬ノ王子 百十七

標原庄市瀬村ノ中ニ有昔熊野御幸ノ取頓宮此王子  
社地ノ中ニ有タルト也

上王子 百十八

小園庄園村ノ中ニ有山家集曰熊野へ参リ侍リケルニ  
八上ノ王子ノ花サカリニ面白カリケレハ社ニ書付ケル

西行法師

待得キツル八上ノ櫻咲ニケリアラクロス十三栖ノ山風

維盛社 百十九

色川ノ御大野村ノ西一丁計ニ有相傳平ノ維盛熊野

叅詣ノ後偽テ号入海色川郷ニ隠ル土人憐テ奉仕セ

シム後社ヲ建テ祭ル至テ今式日祭ルト也

妙法山阿弥陀 百七

那智山ノ神社ノ南二十丁計ニ有真言宗ナリ弘法大師

閑基ノ由弘法ノ影堂木像有自作也ト云リ寺ノ西ノ边ニ

堂有四方淨土ト号シ阿弥陀ノ像ヲ安ス鎮守ノ社有

三宝荒神ヲ祀ルト也

補陀洛寺 百七

那智ノ庄渚之宮村ノ中ニ有天台宗也閑基不分明本

堂千手觀音ノ像ヲ安ス作不知當寺ノ僧古ハ補陀

洛山渡トテ新夕舟ヲ作り二三日ノ食物ヲ貯ヘ風ニ任セ

南海ヘ放チヤル也是ハ觀音道場ヘ生チカラ至ルト云一

其外昔ハ僧俗ニカキラス存生ノ内補陀洛渡海ノ夏有  
タル由云傳ル也中古ヨリ此夏廢セリ只今モ補陀洛寺  
ノ住持遷化ノ收死骸ヲ舟ニ乗セ此浦ノ沖捨ル也是ヲ  
補陀洛渡海ト云也當寺ハ那智山權現ノ社僧ノ中東  
鑑ニ曰貞永二年五月廿七日武列參御所給帶一封ノ  
狀被披覽御前令申給テ曰去ル三月七日熊野那智ノ  
浦ヨリ有渡<sub>下</sub>補陀洛者号智定房下河邊ノ六郎行  
秀法師也彼乘船者入屋形之後自外釘皆打付無一  
扉不能觀日月光只憑燈三十筒日之程ノ食物并油  
等僅ニ用意スト云々

仙養山灯明寺

百七二

新宮庄新宮村ノ邊十二町社ノ境内ニ有閑基不分明  
天台宗也護<sub>二</sub>廣堂ノ本尊藥師不動ノ兩像各智證  
作ト云ヘリ什物釈迦文珠普賢畫像ニ三幅一對筆  
者不知管相丞ノ畫像自筆ノ由役ノ行者ノ畫像自  
筆ノ由大黑天ノ木像并翁ノ假面各春日ノ作ノ由法

花經弘法ノ筆ニト云ヘリ

長生山安樂寺 百七三

有馬庄有馬村ノ北邊ニ有禪宗ノ開基ハ周防ノ竜文寺  
大菴和尚ト云ヘリ往古ハ七堂伽藍ノ由ナレ氏今ハ坊舎一  
宇有牟婁郡禪宗ノ僧録タルト云

宝珠山長徳寺 百七四

尾呂志庄上野村ノ中ニ有禪宗也開基ハ周防ノ竜文寺  
大菴和尚ト云ヘリ當寺才四代嶽翁玄才和尚參内ノ

取無若ノ二字ヲ山号トシ禪宗号ヲ賜フト之苗裔今ニ

有之其勅書ニ曰紀列無漏郡尾呂志庄無若宝珠山  
長徳巨利道場石屋億千河起得永平宗流浪玄才  
和尚道元ノ的孫照應法嗣抽擷拔釘接三路洞上教  
籌分級取立位於正偏夏安居馬工夫度日朝一人暮  
一人美法况歷年身雖隔東西各其達北阙殊賜智

明円鑑禪師

天正九年七月十三日

右本書、燒失<sub>レ</sub>ル<sub>ト</sub>之今有<sub>ハ</sub>字也

因通山安樂寺

百七五

志摩ノ勝浦村ノ中ニ有禪宗也本尊觀音ノ像ヲ  
安ス石佛ノ由作者不明又茶師ノ像有惠心ノ作ト云ヘリ

縁起日記列年婁郡加律良浦因通山安樂寺觀音每

迹濫觴考

舊有縁起之記万治二年偶罹丙丁之厄大殿燒亡彼ノ記亦ス矣今追憶彼地蓋彼時也當浦屈于志者欣彼

記曰志ノ國安居郡ト云

伏以元明天皇和銅辛亥四曆一株ノ浮木漂流

ノ於茲ニ来ル<sub>レ</sub>之時ニ民數輩輒採取之而安在於陸地之道

側矣有時一女欲憇息投腰於彼木也其女乃神氣狂

乱ス矣於是一村人知是靈木<sub>ニ</sub>覆轉之<sub>ヲ</sub>而仔細觀得<sub>レ</sub>乃有<sub>レ</sub>

筑前太宰府安樂寺觀音御依木之一十三字也愈<sub>ニ</sub>

生奇特之想擬鑄<sub>レ</sub>之<sub>ヲ</sub>以作<sub>ト</sub>聖賢像也遂為<sub>ニ</sub>見佛<sub>ト</sub>

故令<sub>レ</sub>馳使介<sub>ヲ</sub>赴於京師其使往<sub>一</sub>里計<sub>一</sub>值<sub>ニ</sub>先生<sub>ト</sub>先生

問<sub>レ</sub>之<sub>ヲ</sub>何<sub>ニ</sub>往<sub>ト</sub>焉其使具<sub>レ</sub>伸前事<sub>ヲ</sub>先生曰<sub>レ</sub>且止我幸造

佛之師也其使惟喜而相伴<sub>来</sub>矣時一村拳ノ欣慰

甚<sub>ニ</sub>矣先生語<sub>レ</sub>之曰欲<sub>レ</sub>塑<sub>ト</sub>尊容<sub>ヲ</sub>復<sub>ト</sub>於<sub>レ</sub>函遂<sub>レ</sub>之地<sub>ニ</sub>歸<sub>ト</sub>梅<sub>一</sub>

第齊也一村人民恭心其命矣其取寺東山也先生端座之而不

得人通又拒供給不飲不食於一七日使其功因成而不

知其何往去也時人相議曰先生亦恐大悲之變現乎

於爰不日創殿安座訖矣自斯大士之神驗日々顯

月々新也異邦他土競于成于崇重入于收金輪閣

如所繇渴望之餘賜以宸輪其宸輪年代其遠故何加禱

附田充其後計之三薩埵之供十有五石也及以當所之人民皆令為

侍衛之僮僕矣其後值火災大殿敗坏之人皆將謂

薩埵之像又為灰炆時東園夜々光明赫々熾衆人怪

之登臨景瞻大悲之像及左右ノ二軀之儼然也仍慙

懇ニ迎下ノ築高堂重安置之然毛夷夏ノ兵乱之節

被劫奪之矣以故再復造像凶賊劫奪去十一面之中遺落宝冠

收于木鉢之頭雖然成神之力今古一也雜草之後經六

百餘霜七朝回師夢窓住此之收山号円通寺称安樂

之尔取仏具法器經書等无一不兼備可謂境致得人

建輪藏於殿之南山以收一代聖教也其山至今人僉称云經堂ノ峯

花嚴河會般若方木湿拌之諸部現今有之又夢窓回師滅後結於

經堂奉齊書字大般若經一部六百卷之卷抽雖支离至于今存久矣

又有遍照金剛空海大

師<sup>凡</sup>筆之醍醐味經一部八抽也緝紙金泥之又有櫻

院所賜之雲輪也

与縁起之記併俱燒失現今無之

漸及澆季<sup>凡</sup>亂極矣元

和年中我師林室叟住此當此仕然其力未充只其所

得之法自適矣曾并請防列龍福寺ノ門嵩禪師為

開山一祖而令準擬弘法之地矣

門嵩禪師永平之正跡石室之流竜福寺

十一代之先住也

不似繼具踵住之這回喏因守之嚴命<sup>凡</sup>祖述當

寺草創已降之因由也是專本于燒失之記文傍以下

村民所傳聞之語為一使也余非臆談而已矧乎不似

為性至愚極陋年紀久遠之事詎克詳考記之乎當

舉九牛之一毛餘蘊不言而可曉喻焉

### 藥王山光林寺

百七六

尾耽鳥ノ庄北村ノ西中井村ノ北有禪宗也本尊十一

面觀音像ヲ安入古仏ノ由作者不知開基不分明什物

大般若經一部法花經弘法筆之由濕ノ像思恭ノ筆

ト云ヘリ十六善神ノ像筆者不知觀音地藏不動ノ像

二幅對筆者不知也

寶鏡山光福寺

百七

北山ノ居神ノ山村ノ北辺山ノ羊駝ニ有禪宗ノ相傳ノ  
小松三位維盛創建ト其後甲列ノ深向院ノ五世雲  
外和尚ヲ中興閑山ニスト云ヘリ什物三尊阿弥陀ノ畫像  
一幅十六善神ノ畫像一幅各筆者不知青次尙香炉  
一枚二股ノ竹ノ團扇一本横笛一管有團扇横笛ハ  
維盛取持セルト也

東陽山宗忘禪寺

百七

新宮ノ庄新宮村ノ西南一丁半計ニ有禪宗ノ縁起ニ  
曰紀丹室郡熊野新宮ノ東湯山宗忘禪寺ハ禪家  
曹洞之古刹也其創号云香林禪寺曾在ノ秦ノ徐  
福採藥之靈地蓬萊山之側高樓傑閣山魏然已  
成法物供器無不全備雖然物換星移而殿堂門廡  
悉及傾頽柱根礎石已没荒草矣傳聞斯者熊野權  
現為祭祀之神宮寺也故贖山以為樵采之地施田



以為香燈之資<sup>ト</sup>及寺田<sup>ト</sup>在於今矣堀ノ内房列大寺  
領於新宮之日堅<sup>ク</sup>諸豆列最勝禪院秀山和尚為<sup>ス</sup>香林  
之閑山第一祖柳秀山者禪家ノ知識邑名鳴世道韻  
如山世之所共知也住山未幾為祝融氏所廢寺寶書  
典悉成焦土所以緣起錄以<sup>テ</sup>每具明鑑今所有者  
叙迦如來ノ木像即本朝惠心僧都ノ作佛涅槃像  
達广大師像聖德太子ノ木像并昼傳細七五條ノ  
袈裟琥珀ノ念珠亦也蓋以秀山和尚一日卓錫而

相攸於權現山之本真岩寺ノ旧跡再建之房列亦  
為之布金其施可謂鉅其功可謂宏矣房列身退<sup>テ</sup>  
後淺野石迎大夫來<sup>テ</sup>領於新官之時取寺田為公田  
故至今無十田尺地ノ以充香膳之需矣慶長<sup>丙午年</sup>  
右近嗣子雲列大寺不幸短命而死使埋於骨香  
林寺佛殿後淨地建塔於其上法諱号閑芝宗心居  
士為斯寺閑基於此改香林云宗心禪寺然後閑山遷  
化相續住持者白岩梅南傳廊大圓雲外布因凡<sup>テ</sup>

七代之善知識各唱玄鳳正立宗旨就中梅南禪  
師道德有餘文才兼備故聚江湖參玄之徒一百  
餘輩大闡瞿曇玄效特弘禪家宗風是即新宮之  
卿立法幢之權輿也寬永丙子年越前永平寺秀  
察和尚命宗心寺令錄室郡中之僧法壁書數條  
今藏于室中兵尔來歲月浸久寒暑去迂而殿  
宇亦到於棟撓之志風拂礎根雨破仙軀恨是無  
寸田尺地資之無外護檀越ノ補之故先師布國

坐而不忍視欽訶邦君辱受嚴命於室郡扣諸  
寺院諸壇越ノ門戶普勸化儀裒緣漸成及鳩工  
聚材重而新之雖然不幸而早謝世玄兵不肖其中  
來居宗心之席蓋頭之已足審容膝易安又是  
府君之恩惠也豈可不感乎這回偶隨府君之嚴命  
恭得一記斯寺始末之由以為古今之證仰冀照  
察也ハ幸甚

南面山勸修寺

百七九

田邊庄糸田村ノ東小二丁計山上ニ有真言宗之開基  
不慥性古ハ六坊有シト之今僧房一宇本尊阿弥  
陀ノ像ヲ安ス聖德太子ノ作ノ由聖德太子ノ影  
堂木像有自作之由護尸堂ノ本尊不動ノ水像之  
弘法ノ作ノ由弘法ノ影堂木像有自作ノ由什物觀  
音ノ木像運慶ノ作ノ由三面大黒天之木像作者  
不知不動并且大尊ノ昼像又大般若經一卷各弘  
法筆ノ由文珠ノ昼像愚極筆ノ由役行者ノ昼像

筆者不知緝紙金泥ノ阿弥陀經筆者不知

岩倉山宝滿寺

百廿

秋津ノ庄下秋津村ノ東北山上ニ有禪宗之絶照和尚  
開基ノ由本尊釈迦ノ像ヲ安ス安阿弥ノ作ト云ヘリ

茶王<sup>山</sup>東光寺

百廿一

本宮ノ庄湯峯村ノ中ニ有真言宗之相傳役行者ノ  
開基ノ由本尊茶師ノ石像有行基ノ作ト云ヘリ昔ハ  
石像ノ胸中ヨリ温涌出シタル由ニテ今ニ小穴有寺ノ

北一丁計ニ多宝塔有

妙心寺 百廿二

新宮ノ庄新宮村ノ西南一丁半計ニ有法灯国師開  
基ノ由法灯ノ木像有自作ト云ヘリ又鉢柱枚草鞋  
有灯取持セルト也中古ヨリ真言宗ノ比丘尼住持ニ  
来ルニ因テ今尼寺トナル也

丹鶴山東仙寺 百廿三

新宮ノ庄新宮村ノ中ニ有真言宗ニ相傳六條判

官為義ノ息女鳥居ノ禪尼ノ建立ノ由本尊阿弥陀  
茶師觀音ノ木像有各弘法ノ作ト云ヘリ

無量壽寺 百廿四

新宮ノ庄新宮村ノ西邊ニ有禪宗比丘尼寺也開基  
不分明本尊阿弥陀眼七觀音勢至ノ木像各行  
基ノ作ノ由什物法灯國師ノ昼像賛有賛ハ法灯ノ  
筆ト云ヘリ仏涅槃祥ノ昼像唐畫ノ由筆者不知

最明寺 百廿五

木ノ本ノ庄ニ木島村ノ中ニ有禪宗ノ相傳フ平ノ時頼  
創建ノ由本尊阿弥陀ノ像ヲ安ス聖德太子ノ作ト云ヘリ

金山清茶寺

百廿六

木之本ノ庄大泊村ノ北邊ニ有閑基不分明本尊阿弥陀  
像ヲ安ス聖德太子ノ作ト云ヘリ

永命山慈恩寺

百廿七

四番組大内川村ノ中ニ有禪宗也閑基不分明元亨  
親書曰親仲算安和二年於熊野山那智ノ滝下ニ講

般若心經ヲ忽現ス千手千眼之像ヲ論己テ昇岩上自此  
不見或入慈恩寺ノ山而後不出唯遺草鞋云々按ルニ  
此慈恩寺山ト云ハ石永命山慈恩寺邊ノ山之夏ナリ

倉野山竜華寺

百廿八

栗栖川ノ庄鍛冶屋川村ノ北邊ニ有禪宗ノ閑基不知  
本尊歟勤菩薩ノ像ヲ安ス作者不知什物觀音ノ  
畫像并山水ノ畫各筆者不知丑部大兼経ノ閑本ナリ

松音寺

百四十

那智ノ庄勝浦村ノ東辺山上ニ有真言宗ノ開基不分明本尊觀音ノ像ヲ安ス古仏ノ由作者不知相傳ノ後白河院熊野御幸ノ取此寺ニ車駕ヲ被寄シト之

清水寺 百四十一

那智ノ庄天満村ノ南十二三丁計ニ有開基不分明真言宗之本尊茶師ノ像ヲ安ス弘法大師作之由土人湖清水ノ茶師ト云ヘリ

小塩山ノ堂 百四十二

本宮ノ庄本宮村ノ西一丁計ニ有本尊阿弥陀茶師ノ兩像ヲ安ス各行基作ノ由相傳田村將軍ノ開基頼政ノ叔母鶴原禪尼再興ト云ヘリ

醫王山淨樂寺 百四十三

三ノ村組揚枝村ノ西邊ニ有禪宗ノ開基不分明本堂茶師ノ像ヲ安ス古仏ノ由作者不知

比音山清水寺 百四十四

本ノ本ノ庄大泊村ノ北十丁計山上ニ有相傳ノ大同年

中田村丸草創セルト也本尊千手觀音ノ像ヲ安ス  
堂ノ後ニ岩屈有中ニ觀音ノ金像ヲ藏ムト之又寺ノ  
南三下計山ノ羊阪ニ滝有高元間計有

東安寺

百四十五

有馬庄奥有馬村ノ西南十三下計ニ有真言宗之相  
傳二位ノ禪尼創建セルト也開山不詳本尊茶師ノ  
像ヲ安ス古仏ノ由作者不知ナリ

行家カ家地

百四十六

新宮庄下熊野村ノ中ニ有方二町計有今田地ト成  
源平盛表記ニ曰高倉宮謀叛ノ敗令旨ノ御使誰可  
勤ト仰ケレハ三位入道申ケレハ外人ハ憚リ有ヘシ新宮十  
郎義盛折節在京侍レハ被召候節ヲ可被仰含也可  
然トテ義盛ヲ召シ事ノ次第委被下知ケレハ十郎畏テ  
平治年中ヨリ新宮ニ隱籠テ昼夜安キ心ナシ如何シテ  
素懷ヲ遂ケ再家門ノ耻ヲ清レト存処ニ今蒙嚴命條  
併身ノ幸ニ侍ル一門誰カ子細ヲ可申速ニ東國ニカ

下テ同性ノ源氏年来ノ家人ヲ催シ上セ候ヘシトテ  
御前ヲ立処ニ三位ノ道申ケルハ令昔ノ御使ヲ勤候シ  
ハ無官ニテハ其恐可有ト申セハ可然トテ當座ニ藏人ニ  
ナサレケリ十郎藏人ハ義盛ヲ改名メ行家ト名乗  
九日ニ令昔ヲ給テ十日ノ夜羊藤笈ヲ肩ニカケ挿ノ  
衣ニ裝束メ熊野ニテハ見習タレハ山伏ノ一子ヲメ海道ニ  
係テ下リケルトク

金剛カ家地

百四十七

三里組切畑村ノ東北北下計峯山ノ羊駝ニ有源平盛  
妻記ニ曰金剛左衛門力士兵衛ト云侍ハ兄弟也熊野生ノ  
者十八歳ニメ五十人カカ持タリケル剛ノ者ニ金剛  
左衛門ハ下針ヲ射ル上手ニケレハ異名ニ養由左衛門  
ト云カ士兵衛ハ射的ノ上手ニテ百手ノ矢ヲ以的ヲ洲濱  
形ニ射シケレハ異名ニ洲濱兵衛ト云ケリト云々石  
之処此者共ノ住ル家地也

竹原八郎入道家地

百四十八



北山組竹原三ノ村ノ内花尻村ノ北邊ニ有縦十六七間  
横十二三間計有太平記曰戸野兵衛儀ニ黒木ノ御  
所ヲ作テ大塔ノ宮ヲ守護シ奉リ四方ノ山々ニ関ヲ  
居ヘ路ヲ切塞テ用心密シク見ヘタリケリ是モ猶  
大義ノ計畧叶難シトテ叔父戸野カ語ニ隨テ我カ館  
宮ヲ入レ参ラセ無二ノ氣色ニ見ヘケレハ御心易思シ召  
ノ此ニ羊年計御座ケルト云々又塔ノ宮ノ家地ト云々  
有是ハ八郎入道ノ上屋鋪ト云ヘリ此処ニ宮住給ク

音無ノ家地

百四十九

本宮ノ庄本宮村ノ北邊ニ有何人ノ住ルト云テ不詳此  
処ニ音無ノ梅トテ八重ノ白梅有相傳昔後鳥羽院  
御幸ノ時人夫ノ歌ニ

ヲトテニニカツ咲初シ梅ノ花白ハサリセハ誰カモラニ

ト詠  
夫又

花ナラハ折ラモ人ノ問ヘキニサリ下リタレ身コソツラケレ

下読ルト也

祭心門 百五十

本宮庄三越村ノ中ニ有王子ノ社ノ跡有王子ノ社ノ  
跡ノ南邊ニ祭心門ノ跡有王子社跡ノ小邊ニ南無房  
ノ宅ノ跡有菴主屋鋪<sub>正云</sub>ヘリ定家名月記曰丑日午  
時計ニ差ニ祭心門宿南無房カ宅此道之門常  
不具筆硯又有所思未書一串<sub>ヲ</sub>此門柱ニ始書<sub>一</sub>  
首 門ノ巽角  
柱間所ニ

惠日 光前 懺罪 根

大悲 道上 祭心 門

南山 月下 結縁 力

西刹 雲中 予旅 魂

入カタキ御法ノ門ハケフ過ヌ今ヨリ六ツノ道ニカヘスナ

權中納言經房

ウレシクモ法ノ誓ヲシルヘテ心ヲコス門ニ入スル

源平盛衰記ニ曰三位中将入道ハ高原ノ峯吹嵐ニ

身ヲ一カセ三越ノ巖ヲ越レハハ利ノ雲モ不遠矣心  
門ニ着給上品土生ノ鳥居ノ額并ニ給ヒテハ流轉生死  
ノ家ヲ出即悟每生ノ室ニ入トリヲホシメシテ

叫橋 百五十一

本宮庄本宮村ノ中音毎川ニカレレ橋ノ夫木抄ホ一ニ  
題不知読人不知

熊野ナレ音毎川ニワタサハヤサヤキノ橋シノコノ

大夫ノ松 百五十二

佐野ノ庄宇久井村ノ西北二丁計ニ有相傳平維盛入  
水ノ取装束ヲ脱此松ニ掛置シト

高根ノ松 百五十三

佐野庄宇久井村ノ北三丁高根嶋ノ磯際ニ有

平家ノ旗竹 百五十四

田村但田村ノ北二丁計ニ有教長サ十間横五六間計  
有毎歳新竹生ノ舊竹枯ル昔或人此竹ヲ截リテ  
用工時ニ田代村ニ有処ノ牛盡吼工竹ヲ截シ者ハ立処ニ

死入故ニ今截ラサルトク

真名井 百五十五

本宮庄本宮村ノ西邊小塩山ノ下有社家者社役

ヲ勤ルノ始ノ此取テ行テ修スト云ヘリ

呼上 百五十六

田辺庄新庄村ノ西北邊ニ有

笈掛石 百五十七

本宮ノ庄本宮村ノ十二所神社ノ境内礼殿ノ傍ニ

本山當東山ノ門主入峯ノ時神前ニテ修行ノ間門主ノ

笈ヲ此石ニ掛テ置ト也因テ名クト之

碁磐石 百五十八

浅里組浅里村ノ東南一丁半計ニ有

札石 百五十九

浅里組浅里村ノ南一丁計ニ有

宣旨カヘリ 百六十

浅里組浅里村ノ西一丁計ニ有

... 大... 色... 十...  
... 石... 百...  
... 行... 信...  
... 身... 之...  
... 大... 行... 事...  
... 之... 有...  
... 之... 之...  
... 之... 之...  
... 之... 之...  
... 之... 之...

