

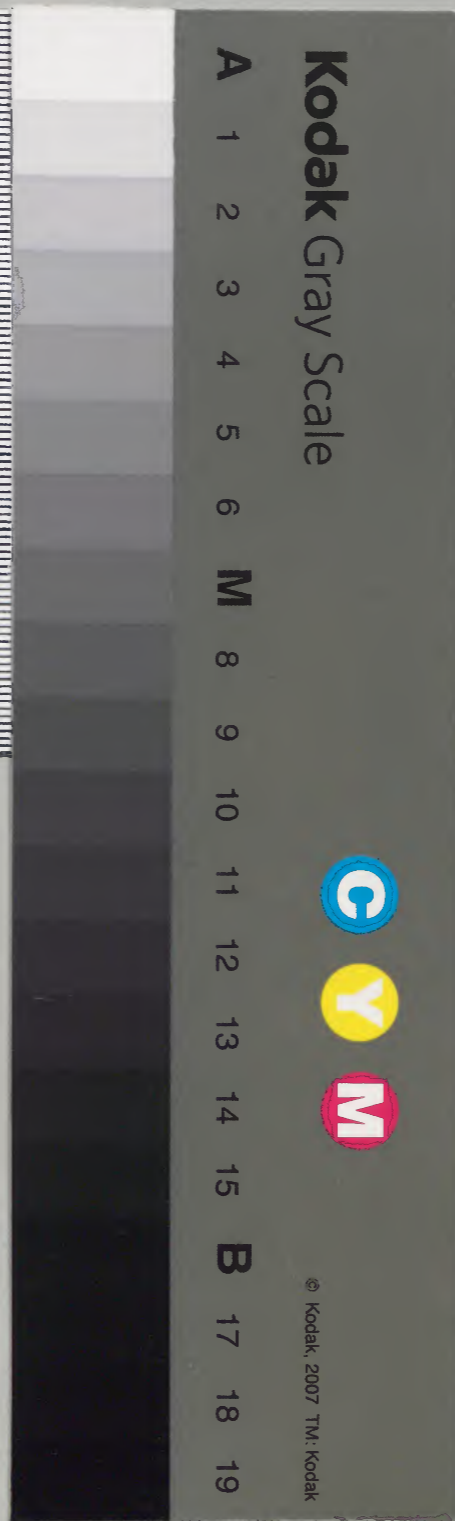
# 讃岐府志

下

			九	和
		一	一	書
		三	六	門
二	七	六		
冊	架	函	號	類

庫	文	閣	内	
七		九		和
之		一		書
函		六		
		之		
二	二	號	類	
架	冊			

内閣文庫	
番號	和 9166
冊數	2 ( 2 )
函號	176 23



糊などで貼り付けられている部分がめくれない箇所あり



教部 佛觀  
文庫

丙一〇二五二號

淨願寺 在府内旧寺傾頽故應永十一年

華造寺院明曆元年有刺史之命而關封域

嚴堂宇別宮一玉殿鉅構壯麗也奉水戸府

君源 河成公神

無量壽院 在府内天平十有一歲光明皇

后教行基闢地而安弥陀像後空海奏嵯峨

帝宮真言之談院而祈震祚之奉趾藤重房





奉勅至當院之日偶見群子遊庭沙有紫雲  
蓋一童子故曰紫雲山童子後曰觀賢僧正  
僧正增善僧正增時相繼住曰為讚列之真  
言家談林尋有弥陀像一軀行基造觀音像  
一軀不動像一軀共空海造法華經一部光  
書自三尊畫像中將彌陀像軸源信涅槃像  
一軸公子十二天圖筆悉十王像行公子如此等  
之種々什物

天福寺

行基之遺跡也基躬手彫刻弥陀

葉王觀音之三像安焉中起北嶺積學圓珍

宮修天福元年奉四條院之勅新加經治後

細川持清崇信皈依

田滿寺

在府内行基創佛寺安自造之地

藏像保元二年僧增辨再治

光明寺 田珍開基

見性寺 在府内寬正年中細川右京北勝



元創

勝法寺

在府内三好実休始經堂生駒近

規繼而復堂

福善寺

在府内文祿三年生駒正俊北堂

養福院堂始

地藏寺

在府内生駒正俊創

法泉寺

在府内天正年中生駒雅樂頭近

規堂始焉有生駒近規生駒一正生駒正俊

三世之畫像

真行寺

在府内曆應年中僧正賢創

蓮華寺

在府内慶長十四年生駒一正為

薦先考冥福創焉

妙朝寺

在府内慶長元年自然創

法昌寺

在府内以生駒高俊之命建

本典寺

在府内文祿中創

香東郡佛寺都而五十有字堂始不詳者今



悉不書焉

諏訪寺 開基大治三年後仁明右馬允純

修仁明者松王兒之父也山曰宝昌山上有

諏訪明神社麓有應神宮

地藏院 天平年中行基之創也安伽羅多

仙之地地藏像

大室院 田村明神社僧也安觀音像行基造

藥王寺 崇德之皇子重仁之廟也安藥師

像 香之西郡佛寺都而二十有三宇

屋嶋寺 山謂南面院謂千光天平勝室六

年揚州大明寺僧鑿真欲到南京旅泊于屋

嶋之浦偶攀攀登山創一宇佛舍而安十願

王像然藏法華及普賢行願品并佛舍利三

箇菩提樹念珠等而淹留淹留數十日後趣南京

弘仁元年二月空海經管千光院安千手千

眼大悲像又流沙神像建兩部曼荼羅堂置



大養彦  
神ヲ祈ル  
アリ

議散カ

大日尊四智四波羅密之像并兩界諸尊之  
女子母又造大象經藏并多寶塔請裝山之  
大明神為三寶鎮護神天曆年中僧明達造  
一禪宇置四天王像而復九旬修明王之秘  
法而祈於空祚之泰運安和年中朝議太丈  
清原孝章流寓讚別祈當院教日而故洛矣  
山田郡佛寺都而二十有一宇  
志渡寺一距府三里許山曰補陀落院曰清

淨光推古御宇園子尼創營而安十一面大  
悲像焉持統七年行基歲二十六相繼造修  
而以為法華八講之道場々々西於滄海濱  
建石塔一千基壽永以降寺宇悉荒廢矣寬  
文中有刺史之命而復曰先是延曆比有白杖  
童子常着一藍綾蹤跣而勞役以一驛馬  
為產業思念我何當一宇佛舍助冥福哉一  
日病革忽至閻王之前王曰汝有素願雖未



果吾付之讚岐國志渡道場者觀音結界其  
地也汝飯去而可修彼道場時有一女容貌  
端正也慘慄恐怖而伏童子心哀之曰願與  
彼女供飯而當修乎王曰可也仍共飯女曰  
子者何國人乎我是讚刈官長之女也子若  
來者我奉材以祐子願童子曰吾是山城國  
賤奴也吾亦欲尋女之父兄三歲後當至讚  
陽共相期去須臾蘇生焉三歲後童子果來

笑至女家如旧相識女偈而語真約於父母  
涕泣曰宿契不可辭而終妻之女盡家財奉  
之徑嘗不日就昔

室藏院行基之闕基延曆二十二年空海  
造講和御宇初而為真言院元曆二源  
義經賜於大夫黑之馬為雄士次信追薦  
大窪寺 空海建佛舍六字安樂王像  
寒川郡佛寺都而三十字



三木郡佛寺都而十七字  
神宮寺 距府七里許山名醫王院曰藥王天  
平年中行基偶躋山峯有菴草香逮十里基  
逃望諸峯之形勢而以為藥草茂嶺靈水流  
麓山自向東蹊路在南溪音遠響奇香晴薰  
果是靈墟也仍而彫瑠璃秘形像以擬東方  
瑠璃境閩地方八町而造刹寺本堂闊广大  
堂小堂經藏金堂大門中門 後空海經嘗

内外院一百有一字而為真言傳法之場僧  
正增<sub>吟</sub>住居時教陪<sub>輦</sub>輦<sub>殿</sub>帝勅賜法華經一  
部中将姬書普賢經同右無量義經同右佛  
舍利唐磬并水精珠數而賞增<sub>吟</sub>之學力焉  
往古奉請大水主大明神為當院鎮守初明  
神乘船筏而入馬篠浦謂<sub>翱</sub>翱入明神至北嶺  
晚申名謂甲明神封境內有澤鑑澤澤濯御  
趾鮫魚啗其王趾于時興言 曰荒憂故謂



荒憂明神起於澤移水主山稱謂水主大明神  
有九月八日祭

大水寺水主大明神之社僧也應永年中  
僧正增吟繼修期寺有空海額源義經馬鞍  
平教經弓矢等

海藏院元曆二年源義經欲襲屋嶋之皇  
居至于阿呂勝浦然未此境內暫休人馬之  
瘡病而過義經鞍掛之松今存矣

釋王寺延曆二十二年空海創

大内郡佛寺都而二十有九

白峯寺距府三里山曰綾松院曰洞林僧

圓珍始居金藏寺貞觀二年冬十月（本マ）有浮

植漂大椎嶋邊冷光照洋底奇香馥近隣國

人甚怪之珍登十峯山尋見者瑞光已射十

峯之岩窟之中有老仙語珍曰吾維當山擁

護之神也師者法輪弘播之量也今此山窟

銅字朔力



者七佛轉輪之境慈尊入定之地也師何不  
息于茲乎夫勦晉武須臾去跡巡視於數峯  
之形勢而經營於刹寺瞻東谿水門創吉水  
寺穿良洞苔徑造狼香寺鑿西峯貞石建白  
峯寺作四十九院彫大悲千手像其像都四  
也一安白峯寺一附狼香寺一附白手寺一  
置吉水寺長寬二年九月十八日奉二條院  
勅而營崇德上皇廟於西北之岩上後嵯峨

院而建一山之寺又阿闍梨章實為上皇追  
薦當願證寺永德二年十月十九日寺院多  
為失火亡矣今有寺院十七字延文三年伊  
豫守繁氏為九國大將而謀欲討菊池武光  
而先至于當國艦兵船募兵士橫領崇德上  
皇料田為軍旅資周剽至于上皇廟而掠竊  
室財所掠奪之財品同四年六月二日繁氏  
忽滯狂病恍惚自悔曰我奉犯上皇領田掠



奪上皇什物，故羅斯惡疾，皆同八日黃旗一  
流甲士千餘，雷動來繁氏之兵士，恐怖而不  
知其所為，少焉提繁氏行吉二人首而出，已  
入于白峯上，而後恠止矣。二首即日死矣。  
摩尼珠院 空海之草，至德年中增呼，繼修  
根香寺 去府三里，貞觀年中智證之創，稱  
青峯山千手院，往言者佛舍鉅構也。中盡頌  
廢，兼應二有刺史命，復本堂。

綾北條郡佛寺都而十有二宇  
國分寺 推古天皇御宇，勅建南條郡於國  
分寺，而置丈六千手像，有大鐘傳云出于海  
底。万治年中，有刺史命而盡修造。  
龍燈院 延曆年中，空海開地，每歲八月八  
日修，名蒼會，奉宇多上皇之勅，而兼相管道  
真別當寺院，國民嘗管神廟，而勤菩提會，佛  
舍十六宇。



綾南條郡佛寺都二十有一宇

世尊院 行基奉聖武帝之勅經堂金堂陀彌

像五大尊堂并東塔五智尊像經藏鐘樓山上真

院藥師堂觀音堂等後山上之佛殿為野火

亡矣空海繼而營又山下有地藏觀音二堂

平相國之室二位禪尼之創也天正兵火之

餘燼佛舍五宇

聖通寺 山謂壺平聖室始開地後蒙寬平

法皇之勅造釈迦堂二王門奉龜山人中建

三重之塔貞治元年細川賴之化宇足津郡

青山麓為討細川清氏而祈壺平山藥師故

退旅之後修造幾許佛殿天正之亂寺院數

多燒亡矣万治四年有刺史之命新加修造

移沖藥師壺平山彫十二神像仍寄領田

江照寺 永仁年中一遍上人創此寺安置

空海之一刀三禮彌陀像



淨土院 仁安年中以相國清盛之命建鷄  
足郡佛寺都三十有四宇  
松尾寺 山曰象頭院曰金光金毘羅權現  
社僧也緣記曰當山垂跡已向三千年矣然  
釈尊出世之時為守護乎佛法同出現于空  
土乃修多羅所謂耆闍崛山之金毘羅神是  
也而釈尊入涅槃之後分所佛舍利以來于  
此土現在于當山靈窟一日令入定今之窟

窟是也權現本地乃不動明王之應化垂跡  
金剛手菩薩化現也頂上中者乃五智宝冠  
巖窟乃不動槃石也左手持念珠是縛索也  
右手持笏子是利劍也在一股土名伎樂伎  
藝乃金伽羅剎叱伽也或曰役小角初聞此  
山笑山上有半百僧房山下有半千民屋巖  
窟中有宝瓶宝瓶中有佛舍利教粒紺紙金  
字芬陀利妙典大中大夫羽林次將兼讚岐



守源賴重政務之暇攀躋此山拜神君妙相  
而設尊致敬寄<sub>テ</sub><sub>テ</sub>坪<sub>テ</sub>充<sub>テ</sub>香<sub>テ</sub>燈<sub>テ</sub>供<sub>テ</sub>加之奉<sub>テ</sub>納<sub>テ</sub>亦  
六歌仙<sub>畫工將野氏歌</sub>駿之神馬<sub>見奇附</sub>甲  
曹<sub>緒為親着</sub>宝<sub>之所襲祀</sub>劍長刀木馬等種々靈  
宝亦復建立立仁平門鎮守堂并昆盧法宝  
大藏殿又就于曼殊院二品親王良尚見懇求  
象頭山松尾寺之兩額親王深<sub>下カ</sub>健筆賜<sub>下カ</sub>彫  
刻掛着之則山川改觀<sub>草カ</sub>阜本生耀者也每歲

正  
小春初十日有祭祀古支源君備競馬三十餘  
疋

金藏寺 山曰雜足院曰宝幢僧曰瑠生彦  
之處也环之祖道善父宅成為祐<sub>具</sub>福創之  
慶安四年有刺史命<sub>當</sub>影堂本堂并山王之  
社并寺院等而寄領田  
生福寺 僧源空流寓之地也建永二年至  
于當國<sub>鹽カ</sub>鹽籠地頭高橋入道西忍館後後一



枝棲當寺安彌陀自彫像弘專修念佛寬文  
二年有刺史命修造佛殿甚壯麗也外附頌  
田山林  
那珂郡佛寺都而十有六宇

善通寺

山名五岳院名誕生稱五岳者一

香色山二筆山三中山四我拜師山五火上  
山筆山者以象之肖名之火上者海神捧燈  
明於那山上故名或曰安部清明過此寺時

驅鬼神俾燃火至于比與古山火光滅至此  
山火又燃故名我拜師山者弘安院宣曰昔  
遍照金剛親禮生身之釋尊因茲自寫紫金  
妙相故名餘畧之院名誕生者空海生育之  
境故也昔古者有大伽藍其封域方二百有  
四十間今盡荒廢唯遺於十五宇之礎石而  
已又有仙遊原空海登斯池寫影以進北萱  
阿刀氏故稱焉又有惠杲相羨袈裟一帖請



來杖掛法華經自書每一字大黑天神一軀自

彫十一面觀音像一軀等什物

多度郡

八國寺 山号五鈕行基開基之精舎也中  
比空海修造於佛教海每一石彫一佛像峻  
岳幽溪盡維佛形也高峯雲晴則八州之境  
一望而盡故名八國寺昔空海禪于此山時  
天降五箇之空劍故名五劍山或曰劍御山

三野郡

恠異附變

天智十年讚岐國山田郡人家有雞雛四足  
者

持統三年詔伊豫松領田中朝臣法磨等曰  
讚岐國御城郡所獲白燕宜放艱焉

天德年中山田郡兵庫寮小海基治妾孕而  
經十五箇月產石瓶其長一肘須臾自瓶中



出<sub>ス</sub>美男<sub>ヲ</sub>

應永十七年有小嵐其數不知幾許千萬亂  
集人家而啗盡家財而後悉食田畑穀實同  
十八年大嵐如去歲

萬壽四年四月大雪四尺餘

寬喜二年七月十六日降霜凜烈

康安元年細川右馬頭頼之任當國時六月  
二十二日大雪尺餘

人品

空海世姓佐伯氏多度郡人父田公母阿刀  
氏夢梵僧入懷而有身在胎十二月室龜五  
年生焉母思其夢小字曰貴物年十二外舅  
朝散太夫阿刀大足教儒典學文翰十八上  
大學一日逢沙門勤操受虛空藏求聞持法  
未雜染而事修練南冠歲就操落髮事跡  
操行詳元亨釋書海生育之地今号誕生院



圓珎生姓和氏父宅成母佐伯氏弘法之姓  
也佐氏夢舟乘浮海仰見朝曦其光赫熾將  
拳手抱之俄飛入口中覺語于丈夫曰吉徵  
也必生貴子則孕弘仁六年誕焉形疑仳牲  
警敏两眼重瞳虽幼稚有老成量見者異  
之甫八歲啓父曰佛典之中應有因果經願使  
我誦習父聞期之言警異即尋得付之珎朝夕  
讀誦未嘗輟十歲讀毛詩論語漢書文選十

四辭家入洛十五師事延曆寺座主義真嘉  
祥三年春夢山王明神告曰入唐求法勿為  
留滯珎夢中曰比來入唐請益聞梨仁公精  
研顯密已歸本山我何汲汲於航海乎神曰  
世人雜髮為僧者多矣子昔日何汲汲於雜  
髮乎蓋珎躁甚於度也四年春又夢山王語  
曰求法忘身必有冥助今是利涉之秋也珎  
夢中許諾乃勤兩夢抗表以聞上感激制可



仁壽三年八月十五日着唐之嶺南福州境  
即宣宗大中七年也刺史韋公軍將林師淮  
加安慰寓居開元寺十二年粟商人季延孝  
船至肥州招浦縣即天安二年戊寅也太師  
藤良房大悅使使勞迎冬入帝都真觀六  
年秋七月有一日於仁壽殿結大悲胎藏灌  
頂壇上親入壇藤僕射良相及樞紳之預者  
三十余人一日謂門人曰如來以法為身比

丘以慧為命法慧尚傳有何死乎汝等宜知  
之其日齋供如常黃昏結定印端座念佛乞  
冰嗽口右腋而逝年七十八臘五十九延長  
五年冬十二月賜謚智證大師

實慧姓佐伯氏初事大安寺恭基學唯識後  
從弘法大師稟兩部密法法稱告曰我法與  
汝之力也付以東寺天長四年建內州觀心  
寺兼和十年奏於東寺灌頂院修春秋灌頂



初三年初為東寺長者此住自慧始仁弘天長  
二帝崇信過流輩十年十一月十三日滅  
道昌姓秦氏香川人幼歲離家學三論弘仁  
七年秋試經得度九年於東寺受具足或遊  
講肆錯綜諸宗又從神護寺空海阿闍梨登  
灌頂壇天長七年召為佛名懺悔導師上問  
曰帝王臣度庖宰之罪何重昌奏曰王重臣  
輕左右侍臣皆寒心謂昌幽少不知忌諱輒

發言耳帝又嘿然良久曰帝王罪重有說乎  
奏曰昌竊見庖氏之供御者割鮮數十以薦  
一膳山澤飛走動受過戮所羞少而所屠多  
以是見之王者為重臣度不然山海有禁弋  
釣不縱問有所獲饒資口腹其羅罟豈不輕  
乎上善其奏後虞禁省庖供昌一日宴坐虛  
空藏菩薩現衣袖上昌乃截袖圖之安法輪  
寺貞觀元年為三會講師初美和中大井河



溢昌董防過衆人子來不日而成故老拭淚曰  
不料今復見行基菩薩真觀十六年為僧都  
十七年春二月卒歲七十八  
守寵姓佐伯氏不知何許人從護命法師學  
相宗長三論兼和八年十二月卒歲五十  
八

真雅者僧空海之弟也九歲離鄉入洛事兄  
稟密學十九受具足戒真觀帝降誕之初入

官加持相國忠仁公弟雅謀建精舍安尊像  
祝室祚也後勅名真觀寺雅奏止攝真州往  
真勅從之嘗侍宮中誦三十七尊密咒其音  
清亮如鳴環珮聽者忘倦帝又愛重真觀六  
年為僧正元慶三年春正月化歲七十五  
智泉弘法大師之姓也性至孝母死哀毀甚  
乃祈諸聖曰願知母氏之報數歲後感夢曰  
汝母墮地獄泉益悲泣啓法曰所生母在地



獄以何方便出彼苦趣法曰修破地獄法必  
可拔矣泉曰願受焉法即拔授地獄軌泉精  
修無比一夕夢母莊嚴美眼曰我依汝救護  
今生天上矣

聖室者鵝足郡狹岑嶋人光仁帝後也年十  
六投真雅法師得度室應真福寺維廣講請  
立賢聖義及二空比量義東大寺東坊有鬼  
崇衆懼不居室請而住焉鬼現形爭拒室不

屈鬼移他所不後此宇無燒害一夕燈下讀  
書於此傍瀹茶盞備昏睡也中夜大地自梁  
間下影見盞中室仰而叱蛇忽不見庭上有巖  
石世曰室從金峯山肩來而其大非人力所  
耐也室好修練經歷名山靈地金峯之嶮徑  
役君之後榛塞無行路室拔葛黃而踏闕自  
是苦行者相繼不絕延喜四年四月於普明  
寺寢病大上皇幸問七月六日逝年七十八



真然姓佐伯氏弘法大師之甥也。就而學密  
衆。又受真雅之灌頂法。臨入定語。然曰。我以  
此山付汝。汝其勵志。當構為鎮護之靈區。真  
言之教場。汝其勗乎。蓋金剛峯寺此時未成。  
故有此遺訓。然盡心於營造。以故高野之峯  
為然之門院。寬平三年九月十一日滅。  
觀賢姓秦氏為聖室。上足延喜二十一年上  
夢弘法大師。奏曰。我衣弊朽。願忝宸惠。覺後

勅擇法之徒。尤者送紫衣一襲於高野山。賢  
中選入山啓定扉。如隔雲霧。不着儀容。賢作  
禮曰。少年修道梵行無瑕。况奉遺法。累歲月  
乎。默訢須臾。真儀漸見。猶如霧歛。月彰。賢頂  
禮。瞻仰鬚髮甚長。便剃落。而換衣。謂衆不能  
見。時溥祐為童侍。賢執祐手。摸定軀。祐纔觸  
膝。乃覺暖柔。其手甚香。經歲薰不竭。賢謂衆  
曰。我猶見難矣。况下我者哉。後世浮矯者。不



容易見恐致疑謗ハシ。晉議重石固封ス。晉賢開和  
剌般若寺。初延喜十九年任醍醐寺座主。茲  
職自賢始。延長三年為僧正。此歲六月十一  
日滅ス。

慧曉幼上ル。睿山學台教。更衣聽律於泉涌。不  
幾謁爾公於慧日。眼勤者教ス。德矣。又泛船入  
宋。周旋二浙。晚依曇希叟於瑞岩。一日室中  
拳ス。百丈撥火公案。言下有省。適附高船而皈。

痛自韜埋。學位從空。閑寂漠之濱者多。正應  
五年。兼大丞相。鈞ス。肯主東福。一香記爾師之  
乳也。初曉在杭州北虜入境。曉羅ル。虐ル。然一心  
念觀音。大悲印像在肩上。曉心ス。肩ス。晋ス。以故免  
刑。携船奉持。見ス。今在塔所。其君東福。一冬無  
帽。侍僧曰。師盍買帽。曉曰。無ス。賢僧曰。乞ス。千  
者可助我香積。四分之一。不可。永仁五年十  
月二十五日化。栗棘菴書。偈別衆曰。未也。如



是更問如何如是々々謚佛照禪師  
安部晴明者香之東郡井原莊人也就賀憲  
學天文窮其蘊奧至於曆筭推步之術無不  
兼習或曰晴明赴鎮西乘船于薩摩徃支那  
到雍州荆山有伯道者自曰得文珠大士之  
天理晴明就學伯道得一卷之書題曰文珠  
裏書陰陽內傳集花山院寬和二年六月廿  
二日夜帝与式部丞藤原道兼沙門嚴久

潛出宮路過晴明宅晴明適避暑于庭仰見  
驚曰天象於乎異哉天子避位何其恠哉帝聞  
而笑走入花山寺雜髮晴明急入宮奏事帝  
不在焉一云晴明葛原邑人也今有曰宅墟  
夏月無蚊蚋俗稱晴明驅之  
酒部黑丸者鶴足郡隗玉邑人也綾真王子  
也黑丸釀麥酒其元甘烈而恰如灑蕪盡以  
獻帝々詔賜酒部黑丸之名初其家長有清



隈

泉星彩粲々似浮壁故名玉井傍人皆富饒

也仍而名其所曰隈玉邑今隰七月七日

夜夢有神人捧水精玉而告曰汝謹當一字

置焉覺度之凹徑五寸餘仍而徑管玉井邊

安印玉玉井星彩互相映射又故名曰星官

仁賢天皇八皇女

仁賢九年八月卒壽百五

和氣善茂者灵公之裔孫也朱鳥元年國民

苦温病前庭有枇杷一株其實甚佳也嘗病

者令食之其病悉愈濱死者忽有起善奉實

至輦下帝詔賜和氣氏鄉人稱曰木德公名

其邑曰木德鄉天平十三年卒

和氣道善者善茂之長子也築室於中原田

里故号原田戸主有二子長子曰定成次子

曰人德人德負笈於傳教大師之門類敏力

学雄名冠天台宗善年六十二卒

和氣道隆住堀江鄉後園有千株桑樹故名



曰桑苑桑中有周圍一丈有餘木六月七日  
夜妖恠大樹之上隆射之果老嫗之八十餘  
者也仍截其木彫藥王像今尚存天平勝  
室元年九十有九卒

和氣宅成者道善之子也住原田邑其家  
殷富也一日其妻佐伯氏語宅成曰妾夢日  
光入我口成曰汝生賢子乎已而有身終生男  
子容止端正眼有重瞳名曰童後住三井仁

壽元宅成上書以田園幾許箇處寄附佛寺  
其子善甄為齋齋衡二年卒

高公輔幼薙髮於慈覺之室法名湛慶有義  
學名然倦戒檢又俗仕到于候牧俗号高大  
夫于時都城多恠勅太史卜奏曰玉城東南  
古寺佛像亂陷故有此恠官使物色東山安  
祥寺大殿安兩界諸尊歲久傾斜老拜詔公  
輔整理公輔向寺入殿坐一席以白杖指揮



曰某像移其處諸像自起隨杖居名位無少  
錯誤輦下嘆曰感之不<sub>レ</sub>失按元亨<sub>二</sub>積書不書  
何國之產讚州又無他曰跡唯依古老之口  
實而附焉

周阿前名伴阿弥香東郡大田邑人也好和  
歌善連歌細川賴之好其才薦阿仕將軍以  
才鳴世不知其終

安富元綱世々任大内郡應仁之軍促香西

奈良十川之國士屬細川勝元應仁元年十  
月三日於相國寺軍討死

寒川在馬允者寒川郡人永正七年至今出  
川幕下九年侵凌西國處々城大永三年安  
富欲襲左馬允圍常憐城俗謂鹽合戰六  
年十二月三好豊前守從士數百騎為救十河  
城而來至讚吉國左馬允逆討走之是謂津  
柳合戰天文九年安富襲寒川之城左馬允



并兵士多討死殘士去本城

入畫寐城

香西宗心住香之西郡關地其廣元龜二年  
丑月卒篠原右京林矢野久利真部新居等  
雄士三千餘而攻備之前刈兒嶋加陽城數  
日一朝霪霖霽霧城士知地勢故四方圍擊  
得勝宗心併從士雄平悉討矣既宗心屍  
葬龜山上

香川信景香之東郡人也晚年從北條民部  
少輔

北條民部少輔綾郡人也天正九年三好存  
保香西香川等圍北條城民部少輔終不屈  
不知其所終

酒部善里藤大夫資光新大夫資重新大夫  
能貞藤次郎重次六郎長資藤新大夫光高  
三野高包橘盛資三野盛資仲行夏自房三



野有忠三野首領大郎同次郎此等士間雖  
出日說誕辰種族鄉里操行俱失惜哉

富田三木羽床香西訛間是讚州之雄士也  
曆應三年四月朕屋刑部卿義助蒙吉野之  
勅命至豫州富田三木等士屬義助之旗下  
不幾日而義助病死矣細川刑部大輔賴春  
卒七千餘兵陣豫州千町原香西訛間屬賴  
春富田三木等士者屬千官軍金谷修理太

夫經氏軍敗之后至備後國

安富山城守盛長同筑後入道林參河入道  
宗宣安富左京亮盛保香川奈良等之士應  
仁之亂屬細川勝元按此等之雄士其傳  
其譜共亡矣拾畧見日記有口實之一二而  
書焉

烈女

珠妙子者和元善茂之女也其性貞固且有



婿容一日妙見神託言可遷我於那珂畝西  
里子亦勤哉依此後卜地宮社別築室安佛  
環植枇杷十二株常坐之修法華朱鳥十五  
年三月語親友曰妾素願令果妾以法華二  
部為日課其數已滿端坐終焉年三十三  
野州刺史高敷遠之妻藤氏者讚州大守行  
家之女也性柔和有婦德覃二十畝佛米讚  
法華造弥陀像乃立誓曰願先知死期一夕

夢沙門与一串青珠曰是汝命數也藤氏夢  
中篋珠有四十五顆天永二年歲四十六謂  
久曰我已盡串珠豈過今歲哉我聞太后歡  
子為丈六佛像得生安養妾甚慕之即作丈  
六無量壽像七月一日沐浴淨衣對像而逝  
奇雲覆天異滿地雖行人深其薰云矣

于時元文二年藤原安啓寫之畢



明治八年四月十日校合年

根本真苗



Faint vertical text bleed-through from the reverse side of the page, including characters like '六', '中', and '文'.

Blank page with visible paper texture and some minor staining.



